



DZIENNIK URZĘDOWY

KURATORIUM OKRĘGU SZKOLNEGO POMORSKIEGO

Rok VI

TORUŃ, dnia 10 września 1938 r.

Nr 9

T R E Ś Ć :

Poz.	str.	Poz.	str.
173. Przemówienie Pana Ministra W. R. i O. P. prof. dr. Wojciecha Świątosławskiego do rodziców i nauczycieli, wygłoszone przez radio w dniu 4. 9. 1938 r.	158	181. O umarzaniu prywatno-prawnych wierzytelności państwowych	172
174. Przemówienie Pana Ministra W. R. i O. P. prof. dr. Wojciecha Świątosławskiego, wygłoszone przez radio w dniu 5. 9. 1938 r. do młodzieży szkolnej	160	182. W sprawie opieki nad młodzieżą harcerską w szkołach	173
CZEŚĆ URZĘDOWA:		183. Komunikat w sprawie filmu p. t. „Tajemnice Indii”	173
175. W sprawie regulaminu klasyfikowania i promowania uczniów publicznych szkół powszechnych	162	184. Komunikat w sprawie medali „Za Długoletnią Służbę”	174
176. W sprawie przestrzegania przepisów ustawy o ustroju szkolnictwa odnośnie do przyjmowania dzieci do szkoły powszechnej	164	185. Komunikat w sprawie wydawnictwa p. t. „Korbel S. Atlas geograficzny”	174
177. O wypełnianiu i wydawaniu świadectw i zaświadczeń szkolnych w publicznych szkołach powszechnych	165	186. Komunikat w sprawie wydawnictwa Instytutu Bałtyckiego p. t. „Jantar”	174
178. O odpisywaniu inwentarza zagubionego i skradzionego	166	187. Komunikat o współdziałaniu z akcją obrączkowania ptaków	174
179. O regulaminie egzaminu dojrzałości w liceum ogólnokształcącym	166	188. Ruch służbowy	174
180. W sprawie radiowych audycji szkolnych dla szkół powszechnych na rok szkolny 1938/39 .	171	CZEŚĆ NIEURZĘDOWA:	
		189. Komunikat Zarządu Komitetu Okręgowego Towarzystwa Popierania Budowy Publicznych Szkół Powszechnych w Toruniu w sprawie pomocy finansowej Towarzystwa w akcji budowy szkół na Pomorzu w r. 1939	182
		190. Komunikat w sprawie „Dni Mickiewiczowskich” Ziemi Nowogrodzkiej	185
		191. Oceny i streszczenia	185

173.

Przemówienie P. Ministra Wyznań Religijnych i Oświecenia Publicznego prof. dr. Wojciecha Świątosławskiego do rodziców i nauczycieli, wygłoszone przez radio w dniu 4. 9. 1938 r.:

(Przedruk z Monit. Polsk. z dn. 5 września 1938 r. Nr. 202)

„Korzystam z Polskiego Radia, aby zwrócić się tą drogą do rodziców kilkumilionowej rzeszy naszej młodzieży oraz do nauczycielstwa.

Trzy lata upływa od chwili przejścia Polski przez dno kryzysu gospodarczego. W życiu Państwa jest to zapewne okres zbyt krótki, aby mogły zajść zmiany bardzo zasadnicze, jednakże tempo współczesnego życia jest tak szybkie, że nawet w tak krótkim czasie zarysowują się zmiany często dość istotne. Ma to miejsce zwłaszcza u nas w Polsce, gdzie po długotrwałej depresji weszliśmy na drogę wzrostu produkcji, podjęliśmy znaczne prace inwestycyjne w miastach i poza ich obrębem, rozszerzyliśmy zarówno liczbę jak i intensywność wielu warsztatów wytwórczych. Każdy też bezstronny obserwator dostrzega również, jak istotne zmiany na lepsze dokonywują się z roku na rok w życiu wsi polskiej.

Oczywiście, że równolegle z postępującym naprzód rozwojem gospodarczym i przemysłowym zachodzić muszą poważne zmiany warunków bytowania społeczeństwa i te właśnie zmiany znajdują swe odbicie bardzo jaskrawe w naszym szkolnictwie. Jest to jeden z czynników, który wpłynął na to, że wezbrała olbrzymia fala młodzieży i uderzyła o bramy szkół wszelkiego typu. Napór tej fali jest tak wielki, że Ministerstwo ze swymi nader szczupłymi środkami materialnymi znalazło się odrazu u progu zupełnego wyczerpania wszystkich zasobów, jakimi mogło rozporządzać. Mam też na myśli nie tylko środki finansowe, ale również konieczność rozszerzenia pomieszczeń i powiększenia liczby gmachów szkolnych, czego z roku na rok w ogóle wykonać nie można. Do tego dochodzą także trudności w obsadzie stanowisk, gdyż w szkołach zawodowych już dziś odczuwamy wielki brak specjalistów.

Stanu tego inaczej, aniżeli ostrym kryzysem szkolnym nazwać nie można. Dlatego też zabieram głos w tej sprawie, aby społeczeństwo widziało dokładnie, skąd wynikają trudności, z którymi walczą i walczyć będą przez czas dłuższy zarówno władze szkolne, jak też liczne rzesze rodziców.

Przed wszystkim należy sobie uświadomić, że pod względem liczebności młodzieży w wieku szkolnym zajmujemy wraz z kilkoma zaledwie innymi krajami, jak np. Stanami Zjednoczonymi Ameryki Północnej lub Rumunią, położenie

wyjątkowe. Gdy bowiem na 100 mieszkańców w większości krajów Europy zachodniej jest od 30 do 35 młodzieży w wieku poniżej lat 20, Polska ma takiej młodzieży ponad 40%. Stąd też pochodzi, że szkoły polskie różnego typu liczą ponad 5.000.000 młodzieży, co stanowi 18% ogółu ludności.

Spółeczeństwo nasze powinno wiedzieć o danych statystycznych, stwierdzających, że **rodzice przeciętnej rodziny polskiej mają w porównaniu do rodzin w wielu krajach zachodniej Europy o jedno dziecko więcej do wyżywienia, wychowania i przygotowania do życia praktycznego.** Stąd pochodzi, że w liczbach względnych odniesionych do miliona mieszkańców mamy dzieci w wieku szkolnym o 25% więcej, aniżeli większość krajów Europy zachodniej; musimy więc mieć o tyleż procentów więcej izb szkolnych i etatów nauczycielskich, aby nauczanie w szkołach utrzymać na podobnym poziomie, co w innych kulturalnych krajach Europy.

Przytoczony fakt posiada dla nas doniosłe znaczenie. Zaważy on niewątpliwie w sposób dodatni na prężności gospodarczej, przemysłowej i kulturalnej, a nawet politycznej, stworzy bowiem z jednej strony konieczność wzrostu uprzemysłowienia kraju, z drugiej — pobudzi automatycznie do większej przedsiębiorczości i ekspansji tych fachowców, którzy nie zdołają znaleźć normalnego zatrudnienia w warsztatach pracy już istniejących. Są to palące zagadnienia jutra, obecnie zaś przy nader ograniczonych środkach finansowych piętrzą się zarówno przed Rządem, jak i przed całym społeczeństwem olbrzymie trudności w zakresie zaspokojenia **głodu szkolnego.**

Trzeba podkreślić, że to samo pokolenie, które musiało zaleczyć ciężkie rany, zadane Polsce przez wojnę światową, które musiało pokonać wielkie trudności, związane z budową pierwszych zrębów wielkiego niepodległego Państwa, przezwyciężając tysiączne przeszkody, wynikające z rozdarcia, podporządkowania innym interesom lub gospodarczego przytłumienia lub wyniszczenia ziem polskich przez zaborców, że pokolenie to właśnie podołać musi obowiązkom wyżywienia, wychowania i fachowego wykształcenia procentowo znacznie większego zastępu młodzieży, aniżeli czynią to bogate społeczeństwa wielu innych krajów Europy.

Czyż więc mamy się dziwić temu, że gdy po długotrwałym kryzysie Państwo zaledwie rozpoczęło zalecać swe rany i gospodarczo się dźwigać, szkolnictwo nasze stanęło wobec zadań, którym zarówno pod względem finansowym jak też pod względem liczby rozporządzalnych pomieszczeń odrazu sprostać nie może?

Do okoliczności, o których wspomniałem przed chwilą, dołącza się jeszcze jedna, o której najszersze rzesze społeczeństwa wiedzieć powinny. Oto obecnie dzięki gwałtownemu przyrostowi urodzin w okresie powojennym liczba mło-

dzieży w wieku od lat 14 do 18 wzrasta i w najbliższych latach wzrastać będzie dalej. Fakt ten wpływa dodatkowo na olbrzymi napływ młodzieży, zarówno do szkół ogólnokształcących, jak też zawodowych. Wiedzieliśmy też dobrze, że spadek liczebny młodzieży w szkołach ogólnokształcących i zawodowych w okresie największego kryzysu gospodarczego był zjawiskiem przemijającym, zdawaliśmy sobie sprawę, że po tym spadku nastąpić musi gwałtowny wzrost napływu młodzieży do średnich szkół różnego typu.

Podczas debaty budżetowej w Sejmie i Senacie zwracałem na tę okoliczność szczególną uwagę, podkreślając, że w chwili obecnej jesteśmy w dobie narastania wielkiego kryzysu w szkolnictwie średnim, tak samo, jak za lat kilka należy się liczyć z bardzo znacznym napływem młodych fachowców różnego rodzaju na rynek pracy. Rząd i społeczeństwo będzie musiało dokonać nowego wysiłku, aby w tym czasie znaleźć dla nich odpowiednie zatrudnienie.

Uważałem za swój obowiązek przedstawić wszystkim zainteresowanym obiektywną ocenę stanu, wynikającego z tego, że kraj nasz, posiadający ponad 60% ludzi w wieku poniżej lat 30, jest krajem młodym, a więc wymagającym wyjątkowych zabiegów, aby z jednej strony młodzież mogła otrzymać fachowe przygotowanie, a dorastające pokolenie mogło to swoje przygotowanie we właściwy sposób spożytkować.

Chcę obecnie przedstawić, co zostało uczynione w ostatnich latach, aby w granicach dzisiejszych możliwości złagodzić kryzys w szkolnictwie.

Przede wszystkim więc po wieloletniej przerwie, związanej z przechodzeniem Polski przez dno depresji gospodarczej, stan liczebny personelu nauczycielskiego w szkołach powszechnych wzrósł i to dość poważnie. Gdy bowiem na jesieni r. 1935 mieliśmy w całej Polsce wraz w Górnym Śląskiem 70.800 nauczycieli, w dniu jutrzejszym stanie ich do pracy 78.400, przy tym przybyło 8.000 etatów nauczycielskich, co odpowiada przyrostowi względnemu 11,3%.

Aczkolwiek jesteśmy dalecy od takiej liczby nauczycieli, która by odpowiadała potrzebom oświatowym w Polsce, uczyniliśmy jednak w ostatnich czasach krok poważny, likwidując na całym obszarze Polski, z wyjątkiem województw wschodnich i południowo-wschodnich, poprzedni stan, w którym nie wszystkie dzieci, objęte obowiązkiem szkolnym, mogły znaleźć pomieszczenie w szkole. Jednocześnie ze wzrostem liczby nauczycieli szkół powszechnych umożliwiona została walka ze złą frekwencją oraz powiększenie odsetka dzieci, uzyskujących świadectwa z ukończenia pełnego kursu szkoły.

Zarówno względny, o których mówiłem poprzednio, jak też polepszenie koniunktury ogólniej

sprawiły, że z roku na rok wzrasta napływ młodzieży do szkół średnich ogólnokształcących. Stan ten nie jest przejściowy, badania bowiem stosunków liczbowych za granicą wskazują, że przy najdalej idącym rozwinięciu sieci szkół zawodowych stan liczebny młodzieży w szkołach ogólnokształcących utrzymuje się na określonym poziomie. Na tę okoliczność wskazywałem już w czasie debaty budżetowej Sejmu, twierdząc, że młodzieży w wieku szkolnym mamy tak wiele, że szkolnictwo zawodowe będzie się u nas rozwijało niezależnie od współzrędnego rozwoju szkół ogólnokształcących.

Dane liczbowe z ostatniego okresu trzyletniego w sposób najbardziej kategoriyczny potwierdzają ten punkt widzenia. Tak więc na jesieni w r. 1934 mieliśmy w szkołach ogólnokształcących 166.100 młodzieży, w roku następnym było jej 181.100, w roku zeszłym 221.000, w tym zaś roku napływ młodzieży był tak wielki, że zmuszeni byliśmy otworzyć w całej Polsce dodatkowe 39 klas 1-szych w gimnazjach państwowych. Gimnazja prywatne uruchomiły również szereg klas 1-szych równoległych. Tegoroczny zatem przyrost młodzieży w szkołach ogólnokształcących będzie bardzo poważny.

Niezależnie od tego powiększy się liczba młodzieży uczącej się w liceach pedagogicznych i pedagogiach przez powiększenie w tym roku liczby klas w tych szkołach.

Jak już wspomniałem, szkolnictwo zawodowe wszelkich typów rozwija się ostatnimi laty w tempie bardzo szybkim. Wpływa na to oczywiście ogólna poprawa koniunktury. Napływ młodzieży jest tak wielki, że ani już istniejące, ani świeżo otwarte szkoły zawodowe wszystkich kandydatów pomieścić nie mogą. Dość więc wspomnieć, że, gdy na jesieni r. 1934 mieliśmy we wszystkich szkołach zawodowych uczniów i uczennic 61.879, w r. 1935 liczba ta wzrosła do 69.153, w roku 1936/37 — 79.604, a w roku 1937/38 do 92.289. Należy przypuszczać, że rok bieżący przyniesie dalsze zwiększenie liczby młodzieży, przyjętej do szkół zawodowych. Niestety liczba kandydatów, którzy tylko z braku miejsc nie zostali przyjęci, jest bardzo poważna. To też po raz pierwszy zaobserwowany został fakt, że młodzież nie mogąca się dostać do szkół zawodowych zwracała się o przyjęcie do szkół ogólnokształcących, a nie odwrotnie, jak to miało dotychczas często miejsce.

Chcąc zaradzić wytworzonemu stanowi rzeczy w obu typach szkół, Ministerstwo Oświaty uruchomiło w roku bieżącym 275 etatów w szkolnictwie ogólnokształcącym oraz 200 etatów w szkolnictwie zawodowym. Wydałem też polecenie, aby Kuratoria do najdalej posuniętych granic wyzyskały pomieszczenia i pomoce naukowe celem przyjęcia jaknajwiększej liczby uczniów i uczennic do szkół.

W granicach możliwości przydzielane są również etaty do szkół ogólnokształcących prywatnych z tym, aby uzyskane tą drogą oszczędności w budżecie tych szkół zużyte zostały na obniżenie opłat szkolnych dzieciom niezamożnych rodziców, oraz, aby pewna liczba dzieci urzędników, wojskowych i funkcjonariuszów państwowych korzystała z tych samych warunków, jakie uzyskuje w szkołach państwowych.

Chciałbym zakończyć moje przemówienie kilkoma uwagami natury ogólnej. W wielu krajach Europy zachodniej realizacja powszechności nauczania oraz rozwój szkolnictwa ogólnokształcącego i zawodowego przypadły na ten okres życia danych narodów, w którym następował u jednych spadek rozrodczości, u innych bardzo znaczne uprzemysłowienie. Często obydwie zjawiska zachodziły równocześnie. U nas zaś warunki, w jakich notujemy rozwój szkolnictwa, są odmienne od tych, które towarzyszyły rozwojowi szkolnictwa w Europie zachodniej. Istotnie, jak już wspomniałem, dzięki wysokiej rozrodczości mamy bardzo znaczny odsetek młodzieży i wielu pracowników w wieku stosunkowo bardzo młodym, poza tym uprzemysłowienie naszego kraju, rozrost miast i powiększanie się dobrobytu poszczególnych obywateli nie postępują u nas z taką szybkością, jakiej byśmy pragnęli zwłaszcza ze względu na konieczność dostarczenia warsztatów pracy dla dorastającej młodzieży.

W zrozumieniu tych zagadnień poświęcam wiele czasu na studia porównawcze szkolnictwa w różnych krajach, sądząc że mimo dość znaczne różnice, przykłady dokonywującego się tam podziału młodzieży według obieranej przez nią specjalności wiele nas nauczyć mogą.

Z danych tych wynika przede wszystkim, jak wielką rolę odgrywają w wielu krajach przodujących pod względem rozwoju kultury i uprzemysłowienia szkoły dokształcające. Szkolnictwo to rozwija się i u nas w dość szybkim tempie. Tak więc od roku 1934/35 do roku ubiegłego mieliśmy 84.100 uczniów w szkołach dokształcających, w r. 1937/38 liczba ta wzrosła do 110.100, a więc o 30%. Jednakże w porównaniu z innymi krajami Europy Zachodniej liczby te są za niskie. Szkoły dokształcające, zarówno miejskie jak też i wiejskie, których dalszy rozwój zajmować musi naszą baczną uwagę, mają przed sobą w Polsce rolę b. poważną, tymbardziej że stosunkowo ten rodzaj szkolnictwa jest łatwiejszy do realizacji i może z czasem objąć milionowe rzesze dorastającej młodzieży, nie mogącej kształcić się w szkołach innego typu.

W dzisiejszym moim przemówieniu poruszyłem kilka ważniejszych zagadnień, związanych ze szkolnictwem powszechnym, ogólnokształcącym i zawodowym.

Chodziło mi o to, aby zagadnienie szkolnictwa nie było traktowane w oderwaniu od rozwoju ogólnego kraju, oraz, aby charakterystyczne stosunki, panujące u nas, były znane szerszemu ogółowi społeczeństwa. Istotnie, dopiero w szerokiej perspektywie całokształtu zagadnień zrozumiałymi stają się dla nas tak stan jak i rozwój poszczególnych jego fragmentów.

Rozpoczynamy zatem jutro nowy rok szkolny. Dla każdego nauczyciela, matki, ojca lub opiekuna dziatwy szkolnej będzie to rok wyętej pracy, wielu trosk i niepokojów. W tych to bowiem warunkach upływać musi praca wychowawcza każdego poważnie traktującego swe posłannictwo i obowiązki. Życzę więc rodzicom i nauczycielom, aby rok ten minął dla wszystkich jak najpomyślniej. Życzę też przede wszystkim, aby w wysiłkach wspólnych nad nauczaniem i wychowaniem dzieci panowała jak największa harmonia pomiędzy rodzicami i nauczycielstwem. Pamiętajmy, że wychowując młodzież, budujemy podstawy rozwoju Polski. **Czyniąc to dobrze, przyczyniamy się najbardziej do rozwoju siły, potęgi i bogactwa Rzeczypospolitej.**

174.

Przemówienie P. Ministra W. R. i O. P. prof. W. Świętosławskiego, wygłoszone przez radio w dn. 5. 9. 1938 r. do młodzieży szkolnej.

(Przedruk z Monit. Polsk. z dn. 6 września 1938 r. Nr. 203).

„W dniu dzisiejszym otwierają się bramy szkół wszelkiego rodzaju ze szkołami powszechnymi na czele. Jako Minister Oświaty witam Was, młodzieży szkolna. Zapewne nie wszyscy wiecie, że jest Was przeszło 5 milionów i że stanowicie łącznie siódmą część ludności Polski. Dość powiedzieć, że gdybyście, trzymając się za ręce, utworzyli jedno wspólne koło, to żywym tym łańcuchem moglibyście opasać wzdłuż granic całą Polskę, tworząc tym sposobem żywy mur, świadczący, że ziemia ta jest Wasza, że ją kochacie i że nie oddacie jej w obce ręce za żadne skarby świata.

Gdybyście się zaś ustawili dwójkami i stanęli dwójka za dwójką, utworzylibyście długi szereg, ciągnący się od Wilna poprzez Warszawę aż do Krakowa, a z Krakowa dalej jeszcze przez Rzeszów i Przemyśl niemal do Lwowa.

Cieszymy się wszyscy, że jest Was tak wiele, wierzymy bowiem, że gdy wyrosiecie na tę-

gich, fizycznie i moralnie silnych obywateli Rzeczypospolitej, zdołacie zabezpieczyć jej byt i dalszy rozwój.

W roku ubiegłym mówiłem Wam o tym, czego Was szkoła nauczy i co w niej pożytecznego dla siebie znajdziecie. Wspominałem wówczas, że pod jej to wpływem wzbogacie Wasze życie i staniecie się niejako zgoła innymi ludźmi. Szkoła bowiem nauczy Was przede wszystkim doznawać nowych, nieznanych Wam dotychczas radości — radości płynących z przeżyć duchowych. Będziecie się więc niejednokrotnie cieszyć z tego, że umysły Wasze stały się bogatsze przez poznanie wielu rzeczy nowych o świecie, o ziemi, o Polsce i jej przeszłości, wreszcie o ludziach, zwierzętach i roślinach.

Poznać lepiej swój kraj i jego osobliwości, rozumieć będziecie coraz głębiej jego bogactwo, odczuwać jego piękno i szczyć się chlubną jego przeszłością. Czyny ojców i dziadów Waszych przemawiać będą do Was, a zarazem wskazywać, czym ma być teraźniejszość i jutro Polski, które nie my, jeno Wy tworzyć będziecie.

Dzięki pracy w szkole zrozumiecie znacznie i piękno mowy ojczystej, zrozumiecie, że za pomocą słowa i pisma wzbogaca się świat duchowy człowieka, rodzi się wiedza i myśl wszelka, powstaje możność porozumienia się i bliska łączność nie tylko z ludźmi żyjącymi, ale i z tymi, którzy choć odeszli, a do nas przez swe dzieła pisane mówić nie przestają. Pojmiecie wreszcie, ile z tej łączności duchowej czerpie ludzkość siły do pracy, wiary w potęgę własnego i zbiorowego wysiłku.

Nie o tym jednak chciałem mówić z Wami w dniu dzisiejszym. Mam bowiem pewność, że przyrodzona żądza poznawania, chęć wytłumaczenia sobie otaczających zjawisk lub tych, które w Was samych zachodzą, przyczyni się do tego, że potraficie wynieść ze szkoły zasób niezbędnych wiadomości. Pobudzi to niejednego z Was do twórczej myśli samodzielnej, a są prawdopodobnie i tacy wśród Was, którzy osiągną najwyższe szczyty myśli ludzkiej, dostępne jedynie wybranym.

Pamiętajcie jednak, że choćbyście wchłonęli to wszystko czego Was szkoła nauczyć może, choćbyście przez własną pracę jeszcze wiele innych wiadomości posiadli, nie osiągnęlibyście jeszcze pełni swojego rozwoju.

Do pełni życia człowieka potrzeba mu nie tylko wiadomości o świecie zewnętrznym i o nim samym jako fizycznej postaci, lecz przede wszystkim duchowego rozwoju wewnętrznego, polegającego zarówno na wytworzeniu świata uczuć, jako też i mocy charakteru i woli.

Oczywiście, i rodzice Wasi, i nauczyciele czynić będą wysiłki, aby rozwinąć w Was tę stronę duchową i moralną, jednakże wszystkie ich usiłowania będą nadaremne, jeżeli nie będzie im towarzyszyła Wasza praca wewnętrzna i Wasz najbardziej czynny w tym udział.

W krótkim swym przemówieniu nie mogę, rzecz prosta, wyjaśnić, w jaki sposób macie tę Waszą pracę wewnętrzną wykonać, wskażę jedynie na te czynniki wychowawcze Waszej pracy w szkole i w domu, które mogą dać podstawę do duchowego i moralnego wyrobienia jednostki.

Otóż podstawowym czynnikiem wychowawczym, którego wpływ zaważyć powinien na całym Waszym życiu, jest dawane Wam w szkole i w domu wychowanie religijne. Najwznioślejsze ideały chrześcijańskie i wypływający z nich rzetelny, należyty i szczerzy stosunek do bliźniego niech staną się istotną treścią Waszej postawy moralnej w życiu. Stosujcie tę cnotę w życiu codziennie, w domu, w szkole i wszędzie, gdziekolwiek się znajdziecie. Usiłujcie też wytrwale stawać się coraz to lepszymi, a raz obrawszy drogę doskonalenia swego ducha, nie ustawajcie w tej pracy przez dalsze życie.

Pamiętajcie również o należytych stosunkach Waszym do rodziców. Miejcie w pamięci przez całe życie, że dobre, pogodne i ciche życie rodzinne jest nie tylko skarbem bezcennym dla członków samej rodziny, lecz również solidną podstawą życia zbiorowego narodu. Jeśli więc danym Wam jest posiadać dom, w którym rodzice pełną serca opieką Was otaczają, czerpiecie stąd radość beztroską Waszej młodości i wiedźcie, że im więcej dacie ze siebie Waszym rodzicom, tym lepiej przygotujecie się do tego, aby w przyszłości własne, trwałe, pogodą owiane ognisko domowe założyć.

Aby wyrósł na wartościowych obywateli swego narodu, każdy poznać powinien dobrze dzieje ojczyste. Przy tym chodzi nie o to tylko, aby znać przebieg wypadków w tej lub innej epoce lat minionych. Powinniście z przebiegu dziejów zrozumieć, że historię tworzą całe narody wytrwałą pracą jednostek, że zwyciężają, potężnieją i wzrastają w siłę nie dlatego tylko, że miały wśród siebie wybitnych wodzów lub mężów stanu, lecz dlatego, że własną pracą i postawą moralną narody te stworzyły zdrowe i mocne podłoże, na którym mogły wyrastać wielkie czyny wodzów narodu. Zrozumiecie również, że państwa upadały, traciły na znaczeniu i sile, gdy zachodził wewnętrzny rozkład tych elementów, z których czerpie każdy naród swą siłę.

Dlatego też umiłowanie ojczyzny, najpiękniejsze słowa o tej miłości bez czynu, bez wytrwałej pracy, bez zrozumienia, jakie obowiązki ciążyą na każdym członku społeczeństwa, nie posiada dla państwa żadnej realnej wartości, jest dźwiękiem bez wewnętrznej treści. To też zadanie swoje potraficie spełnić, gdy w szkole dokładnie będziecie się siłą, aby urobić w sobie zrozumienie, co czynić macie, aby stać się rzeczywistymi współbudowniczymi silnej, zwartej i potężnej Polski.

Jest wszelka nadzieja, że pracy Waszej sprzyjać będą warunki zewnętrzne, jedynie bo-

wiem zgorzkniały sceptyk, nie chcący lub nie mogący niczego dostrzegać, nie widzi tego, że po kilkuletnim ciężkim przesileniu gospodarczym wszystkie ziemie polskie rozpoczęły się rozwijać i to we wszystkich niemal dziedzinach. Rozwoju tego, tego pędu do lepszego jutra nic nie zdoła powstrzymać, a dalsza realizacja powszechnej oświaty oraz dalszy rozwój szkolnictwa wszelkich typów sprzyjać będzie wybitnie temu procesowi. Na Was też liczy całe starsze pokolenie i wierzy, że nie zawiedziecie pokładanych w Was nadziei. Przy wytężonej pracy starszych i tych z Was, którzy stopniowo w to życie polskie wchodzić będziecie, wyrównamy braki i zaniedbania, które pozostały dzięki długoletniej niewoli i rozdarciu Polski na części.

Nie mogę wreszcie pominąć zagadnienia, które na równi z innymi przed Wami staje. Chodzi nam wszystkim o to, abyście się odznaczali zarówno ciężką duchową jak też fizyczną. Nie sądzicie, aby rozwój cech charakteru i natury duchowej od Was samych nie miał zależeć. Przeciwnie, wyrobienie w sobie silnej woli, hartu ducha, wytrwałości w pracy, nadto zaprawianie się z jednej strony do samodzielnej myśli własnej, podporządkowywanie się zaś woli przełożonego, gdy chodzi o czyn zbiorowy, wszystkie te cechy wyrobić musicie sami usilną, codzienną, nieustającą pracę nad sobą.

To samo dotyczy Waszego zdrowia i ciężkiej fizycznej.

Nie wszyscy jesteście jednakowo zdrowi i silni, jednakże opinia lekarska jest zgodna co do tego, że przy należytej pielęgnacji zdrowia, zachowaniu czystości, dobrze stosowanych ćwiczeniach cielesnych, niemal wszyscy poprawić mogą stan swego zdrowia i do chwili dojścia do pełnoletności wyrównać i usunąć braki fizyczne.

Zarówno rodzice Wasi jak i szkoła, Ministerstwo Opieki Społecznej i szereg organizacji społecznych czynić będą wszelkie starania, aby Wam przyjść z pomocą, od Was jednak zależy, aby nie zaniedbać niczego, aby zdrowie, czystość ciała i siły fizyczne pielęgnować i przez to znacząco powiększyć prawdopodobieństwo, że wyrosiecie na silnych i tęgich obywateli, mających nie tylko świadomość, ale realne siły ku temu, aby własnym wysiłkiem jutro Polski budować.

Olbrzymia większość Was, młodzieży polska, wstępuje do szkoły lub znajduje się w początkowym okresie pobierania nauki. Wiedźcie, że w szkole spędzicie dobrych kilka lat, a więc znaczną część Waszego życia. Czeka Was tu praca i wysiłek niemały i tym większy, im większą rolę zechcecie odegrać w życiu zbiorowym narodu. Uczynicie wszystko, co od Was zależeć będzie, aby czas spędzony w murach szkolnych był dla Was najmiłszym wspomnieniem. Walczcie ze sobą i z przeciwnościami życia. Nie poddawajcie się zwątpieniu i smutkowi wtedy nawet, gdy warunki zewnętrzne usuwają zechcę wesoły uśmiech z Waszej twarzy.

Wiedźcie, że wewnętrzny spokój i pogoda są też czynnikami podnoszącymi Waszą sprawność duchową i fizyczną. Życzę też Wam z całego serca, aby rozpoczęty dziś rok szkolny minął Wam w radości i pogodzie ducha, przyniósł Wam i Waszym rodzicom i opiekunom jak najwięcej zadowolenia. Życzę też, aby beztrudny wesoły uśmiech gościł jak najczęściej na Waszych młodych twarzach“.

CZĘŚĆ URZĘDOWA

175.

Postanowienie Ministra Wyznań Religijnych i Oświecenia Publicznego

z dnia 31 maja 1938 r. (Nr. II P-4241/38)

w sprawie regulaminu klasyfikowania i promowania uczniów publicznych szkół powszechnych

(Przedruk z Dz. Urz. Min. W. R. i O. P. z dn. 20 czerwca 1938 r. Nr. 6, poz. 163).

Na podstawie art. 1 ustawy z dnia 4 czerwca 1920 r. o tymczasowym ustroju władz szkolnych (Dz. U. R. P. Nr. 30, poz. 304) oraz art. 2, 59 i 60 ustawy z dnia 11 marca 1932 r. o ustroju szkolnictwa (Dz. U. R. P. Nr. 38, poz. 389) zarządzam, co następuje:

§ 1. Ustalam regulamin klasyfikowania i promowania uczniów publicznych szkół powszechnych, ogłoszony jako załącznik do postanowienia niniejszego.

§ 2. Postanowienie niniejsze wchodzi w życie z dniem ogłoszenia.

Minister Wyznań Religijnych i Oświecenia Publicznego:

(—) W. Świętosławski.

Załącznik do postanowienia Min. W. R. i O. P. W. R. i O. P. z dnia 31 maja 1938 r. (Nr. II P-4241/38).

Regulamin klasyfikowania i promowania uczniów publicznych szkół powszechnych.

Postanowienia ogólne.

§ 1. Celem klasyfikowania (oceniania) uczniów szkół powszechnych jest stwierdzenie, czy i w jakim stopniu poszczególni uczniowie osiągnęli odpowiednie wyniki nauczania i wychowania.

Celem promowania jest stwierdzenie, że uczeń jest przygotowany do nauki w klasie następnej, a jeżeli jest uczniem klasy ostatniej, że pomyślnie ukończył ustalony dla danej szkoły kurs nauki.

§ 2. Klasyfikowanie i promowanie powinno być oparte na systematycznym badaniu postępów i wyników pracy ucznia oraz jego sprawowaniu, nie zaś na luźnych i nielicznych spostrzeżeniach. Możliwe dokładne poznanie każdego ucznia w myśl § 81 statutu publicznych szkół powszechnych jest koniecznym podłożem obiektywnej oceny wyników jego pracy.

§ 3. Ocenianie uczniów w ciągu roku szkolnego i ich promowanie powinno być tak dokonywane, by nie paczyło właściwego stosunku dziecka do szkoły, jej pracy nauczającej i wychowującej.

W związku z tym należy unikać wszystkiego, co by wytwarzało przeświadczenie u dzieci i ich rodziców, że głównym celem pracy szkolnej jest uzyskanie odpowiedniej oceny.

Postanowienia szczegółowe.

I. Klasyfikowanie.

§ 4. Klasyfikowanie uczniów odbywa się w ostatnich dwóch tygodniach każdego okresu szkolnego. Przy ustalaniu ocen okresowych i rocznych należy zawsze brać pod uwagę wyniki pracy ucznia od początku roku szkolnego.

§ 5. Dla wyrażenia oceny sprawowania oraz wyników nauki ustala się czterostopniową skalę ocen: bardzo dobry, dobry, dostateczny, niedostateczny.

§ 6. Przy końcu okresu szkolnego każdy nauczyciel w każdej klasie — z wyjątkiem klasy I — ustala oceny wyników osiągniętych przez poszczególnych uczniów w zakresie wszystkich przedmiotów, których uczy, przyjmując jako podstawę wymagania programu.

§ 7. Ze szczególną uwagą i ostrożnością należy postępować przy ustalaniu oceny wyników nauki w tych przypadkach, w których wyniki niedostateczne powodowałyby pozostawienie uczniów w tej samej klasie.

Przy ustalaniu ocen ze śpiewu i ćwiczeń cielesnych należy brać pod uwagę przede wszystkim usiłowania ucznia do zdobycia usprawnień odpowiadających jego możliwościom, a więc pilność ucznia i widoczny w pracy postęp.

§ 8. Oceny z poszczególnych przedmiotów wpisuje do księgi ocen nauczyciel danego przedmiotu, podając krótkie uzasadnienie przy każdej półrocznej i rocznej ocenie niedostatecznej.

§ 9. Gdy z powodu dłuższej trwającej nieobecności ucznia w klasie lub innych ważnych przyczyn brak jest podstawy do wydania oceny, uczeń może być w ciągu roku szkolnego nieklasyfikowany z jednego, kilku lub wszystkich

przedmiotów. Przyczynę nieklasyfikowania nauczyciel wpisuje do księgi ocen.

Uczniowi nieklasyfikowanemu należy umożliwić uzupełnienie materiału przerobionego podczas jego nieobecności w szkole, wyznaczając na to odpowiednią ilość czasu.

Dla zbadania wyników pracy ucznia nie może być stosowany jakikolwiek egzamin poza przypadkiem, przewidzianym w § 20 niniejszego regulaminu.

§ 10. Z końcem pierwszego półrocza oraz z końcem każdego następnego okresu nauczyciel ustala dla każdego z uczniów klasy I opinię swoją, dotyczącą sprawowania oraz postępów ucznia w nauce i wpisuje ją do księgi ocen. Uczniowie klasy I-ej nie otrzymują ocen okresowych i rocznych z poszczególnych przedmiotów.

§ 11. Ustalone przez nauczycieli oceny uczniów oraz opinie o uczniach kl. I nie mogą być zmieniane przez kierownika szkoły, ani przegłosowywane na posiedzeniach Rady Pedagogicznej.

Jednak w wyjątkowych przypadkach, gdy istnieje uzasadnione przeświadczenie, że nauczyciel niewłaściwie ocenił wyniki pracy ucznia, a ocena ta uniemożliwiłaby promowanie go, kierownik szkoły może zarządzić dokonanie ponownej oceny. W ponownym ocenianiu wyników pracy ucznia, które powinno się odbyć w warunkach najbardziej normalnych, biorą udział zasadniczo dwie osoby spośród grona nauczycielskiego, przy czym jedną z nich jest zawsze nauczyciel, który wydał ocenę. W razie różnicy zdań decyduje kierownik.

§ 12. Oprócz ocen z poszczególnych przedmiotów należy również ustalać okresowe oceny ze sprawowania.

Oceny te ustala na posiedzeniu okresowym na wniosek opiekuna klasowego Rada Pedagogiczna (ewentualnie w składzie niepełnym), o ile zaś w danej klasie uczy tylko jeden nauczyciel, ustala on tę ocenę razem z kierownikiem szkoły, lub — o ile jest nauczycielem kierującym — sam.

Ocenę ze sprawowania wpisuje do księgi ocen opiekun klasowy.

§ 13. W ciągu każdego okresu szkolnego należy organizować przynajmniej jedną konferencję rodzicielską celem poinformowania rodziców lub opieki domowej o wynikach pracy szkolnej ich dzieci. Ponadto należy rodziców zawiadamiać o ujemnych ocenach za okres II.

Wybór terminu, przeznaczonego na porozumienie się z rodzicami powinien być dokonywany przy uwzględnieniu zajęć rodziców i warunków miejscowych.

II. Promowanie.

§ 14. Promowania uczniów na podstawie klasyfikacji rocznej dokonywa na ostatnim po-

siedzeniu okresowym Rada Pedagogiczna, a gdzie jej nie ma, opiekun klasowy z kierownikiem względnie nauczyciel kierujący.

§ 15. Decyzja o promowaniu uczniów powinna być oparta na ugruntowanym przeświadczeniu o stopniu ogólnego rozwoju i zasobie wiadomości oraz sprawności uczniów.

§ 16. Wszyscy uczniowie klasy I przechodzą w zasadzie do klasy II, pozostawianie zatem ucznia w klasie I na drugi rok może nastąpić jedynie wtedy, gdy uczeń w żaden sposób nie mógłby sprostać wymaganiom programu klasy drugiej.

§ 17. Promocje do klasy III i następnych oraz stwierdzenie ukończenia szkoły otrzymuje zasadniczo uczeń, który ma oceny co najmniej dostateczne ze wszystkich obowiązkowych przedmiotów, objętych ustalonym na daną klasę programem nauczania.

Brak oceny z religii, spowodowany niemożnością zorganizowania nauki religii danego wyznania oraz brak oceny z ćwiczeń cielesnych, spowodowany uzasadnionym od nich zwolnieniem, nie może być przeszkodą w promowaniu ucznia.

§ 18. Wyjątkowo na skutek specjalnej, należytej uzasadnionej i wpisanej do księgi ocen uchwały Rady Pedagogicznej, bądź gdzie jej nie ma, decyzji opiekuna klasowego i kierownika względnie nauczyciela kierującego, może być promowany lub otrzymać świadectwo ukończenia szkoły uczeń mający jedną ocenę niedostateczną, o ile ocena niedostateczna nie jest wynikiem rozmyślnego i specjalnego lekceważenia przedmiotu, uczeń zaś nie wykazuje rażących braków w tym przedmiocie, a rozwój jego umysłowy i przygotowanie ogólne pozwalają przypuszczać, że brak ten nie odbije się ujemnie na całości jego wykształcenia ogólnego. Trzeba jednak baczyć, by promowanie z jedną oceną niedostateczną nie stało się regułą, lecz było środkiem, pozwalającym na indywidualne traktowanie uczniów.

§ 19. Uczniowie klas 2 lub 3 letnich w szkołach I lub II stopnia przechodzą w obrębie tych klas wszyscy bez wyjątku z pierwszego na drugi, względnie z drugiego na trzeci rok nauki po przeprowadzeniu jednak normalnej klasyfikacji rocznej, stwierdzającej pomyślny lub niepomyślny wynik nauki; przy ustalaniu wyniku obowiązują jak przy promowaniu, warunki podane w §§ 17 i 18.

Promowanie w dwuletniej klasie III szkoły I-go stopnia odbywa się na podstawie rocznej klasyfikacji w drugim roku nauczania; w przypadkach wątpliwych należy brać pod uwagę wyniki pracy w roku poprzednim. Zasada ta obowiązuje również przy przyznawaniu świadectw ukończenia szkoły stopnia I i II.

§ 20. W przypadkach dłuższej trwającej rywnajmniej dwumiesięcznej nieobecności ucznia w

klasie pod koniec roku szkolnego, spowodowanej chorobą lub wyjątkowymi warunkami rodzinnymi, uczeń może być poddany egzaminowi sprawdzającemu w celu ustalenia ostatecznych ocen rocznych z poszczególnych przedmiotów. Przy egzaminie sprawdzającym należy przede wszystkim brać pod uwagę ogólny rozwój umysłowy ucznia, dający zasadniczo podstawę do ewentualnego promowania go do klasy następnej względnie wydania mu świadectwa ukończenia szkoły.

Jakiegokolwiek inne egzaminy z tytułu promowania uczniów są niedopuszczalne.

§ 21. Nieklasyfikowanym w końcu roku szkolnego może być uczeń, który co najmniej przez przeciąg dwóch miesięcy w końcu roku szkolnego nieprzerwanie był nieobecny w szkole, o ile zgodnie z § 20 nie był poddany egzaminowi sprawdzającemu.

Fakt nieklasyfikowania ucznia należy odnotować w księdze ocen, podając odpowiednie uzasadnienie.

Nieklasyfikowanie ucznia pociąga za sobą pozostawienie go w tej samej klasie na następny rok szkolny.

§ 22. Po zakończeniu pierwszego półrocza szkolnego oraz po zakończeniu roku szkolnego otrzymują uczniowie, z wyjątkiem uczniów klasy I, świadectwa szkolne.

§ 23. Uczniowie klasy I otrzymują w końcu roku szkolnego zaświadczenia stwierdzające, czy przechodzą do klasy II, czy też pozostają w klasie I na drugi rok.

176.

OKÓLNIK Nr. 28

Ministerstwa Wyznań Religijnych i Oświecenia Publicznego

z dnia 10 czerwca 1938 r. (II P-4923/38)

w sprawie przestrzegania przepisów ustawy o ustroju szkolnictwa odnośnie do przyjmowania dzieci do szkoły powszechnej.

(Przedruk z Dz. Urz. Min. W. R. i O. P. z dnia 20 czerwca 1938 r. Nr. 6, poz. 183).

Przed wejściem w życie postanowień art. 7 ustawy z dnia 11 marca 1932 r. o ustroju szkolnictwa (Dz. U. R. P. Nr. 38, poz. 389), nie było zakazu przyjmowania do I klasy publicznych szkół powszechnych dzieci, które nie ukończyły jeszcze sześciu lat życia.

Skutkiem tego dotychczas często zdarzają się przypadki, że do klasy I gimnazjów ogólnokształcących zgłaszają się dzieci, nie mające ukończonych lat 12.

Ponieważ jest to sprzeczne z postanowieniami art. 23 cytowanej ustawy, proszę PP. Kuratorów o zarządzenie dopilnowania, by kierownicy publicznych szkół powszechnych bezwzględnie stosowali się do postanowień art. 7 wymienionej wyżej ustawy.

Zgodnie z tymi postanowieniami, do I klasy publicznych szkół powszechnych nie wolno przyjmować dzieci, które do dnia 1 września nie ukończyły lat cziesięciu, do następnych zaś klas dzieci odpowiednio starszych, tak, by nie mogły ukończyć VI klasy szkoły powszechnej III stopnia dzieci, które, jako zbyt młode, nie mogłyby być przyjęte do gimnazjum ogólnokształcącego.

Zasad tych należy ściśle przestrzegać również w stosunku do prywatnych szkół powszechnych, posiadających uprawnienia szkół publicznych lub ubiegających się o te uprawnienia w myśl postanowień § 1, lit. a) rozporządzenia Ministra Wyznań Religijnych i Oświecenia Publicznego z dnia 16 grudnia 1936 r. o nadawaniu prywatnym szkołom powszechnym uprawnień publicznych szkół powszechnych (Dz. Urz. Min. W. R. i O. P. Nr. 11, poz. 214).

Minister Wyznań Religijnych i Oświecenia Publicznego:

(—) W. Świętosławski.

177.

OKÓLNIK Nr. 29

Ministerstwa Wyznań Religijnych i Oświecenia Publicznego

z dnia 10 czerwca 1938 r. (II P-4317/38)

o wypełnianiu i wydawaniu świadectw i zaświadczeń szkolnych w publicznych szkołach powszechnych.

(Przedruk z Dz. Urz. Min. W. R. i O. P. z dnia 20 czerwca 1938 r. Nr. 6, poz. 184).

W związku z wprowadzeniem w bieżącym roku szkolnym nowych wzorów świadectw i zaświadczeń szkolnych w publicznych szkołach powszechnych, Ministerstwo podaje wskazówki i wyjaśnienia dotyczące wypełniania i wydawania tych świadectw.

1. Świadectwa i zaświadczenia szkolne są odpisem z książki szkolnej, nie mogą zatem za-

wierać żadnych uwag, których by w tej książce nie było. Wszelkie wobec tego wymienione poniżej uwagi i decyzje na świadectwach i zaświadczeniach szkolnych muszą być uprzednio wpisane do właściwej książki szkolnej.

2. Stopień organizacyjny szkoły, klasę i rok nauki w klasach 2 i 3-letnich oraz oceny należy wpisywać całymi wyrazami, nigdy skrótami lub cyframi. W rubrykach, które nie będą wypełnione, należy dać kreskę.

3. W świadectwach rocznych zamiast dotychczasowego „wyniku ogólnego“ należy wpisywać jedno z następujących orzeczeń:

a) w klasach jednorocznych:

- 1) przechodzi do klasy . . .
- 2) pozostaje w klasie . . . na rok . . .
- 3) ukończył szkołę powszechną stopnia trzeciego;

b) w klasach dwu i trzyletnich:

- 1) przechodzi do klasy . . .
- 2) przechodzi na drugi (trzeci) rok nauki w klasie . . . z wynikiem . . . (pomyślnym lub niepomyślnym),
- 3) pozostaje w klasie . . .
- 4) ukończył szkołę powszechną stopnia . . .

Na świadectwach uczniów klas 2 i 3-letnich należy po wyrazach „uczęszczał do klasy . . .“ wymienić jeszcze rok nauki.

4. Oprócz świadectwa rocznego kierownik obowiązany jest na prośbę ucznia, który ukończył szkołę, wydać mu także i świadectwo ukończenia szkoły powszechnej.

Ministerstwo zwraca równocześnie uwagę, że uczeń (uczennica) mający zamiar kształcić się dalej w szkole średniej ogólnokształcącej lub zawodowej obowiązany jest przedstawić dyrekcji szkoły przy zgłoszeniu się świadectwo roczne, zawierające oceny z poszczególnych przedmiotów. W tym przypadku niewystarczające jest świadectwo ukończenia szkoły.

5. Uczniowie, którzy uczynili zadość obowiązkowi szkolnemu a nie mają warunków do otrzymania świadectwa ukończenia szkoły, opuszczając szkołę otrzymują świadectwo szkolne z uwagą: „wypełnił obowiązek szkolny — uczęszczał do szkoły przez lat . . .“

6. Uczniowie, którzy opuszczają szkołę w ciągu roku szkolnego, otrzymują na życzenie zaświadczenie szkolne z ocenami ustalonymi w terminie opuszczenia przez nich szkoły — o ile są podstawy do wydania tych ocen — z uwagą: „odchodzi dnia . . . z powodu . . . przy czym należy podać powód odejścia ze szkoły.

7. Świadectwa i zaświadczenia pisze opiekun klasowy ciemnym atramentem, czytelnie i starannie bez jakichkolwiek poprawek, wywbiań czy wycierań.

8. Przy sprawdzeniu i podpisaniu świadectw i zaświadczeń szkolnych przez opiekuna klaso-

wego i kierownika względnie nauczyciela kierującego, należy zgodnie z obowiązującymi przepisami odcisnąć na nich pieczęć urzędową publicznej szkoły powszechnej.

Dyrektor Departamentu:

(—) Dr. M. Pollak.

178.

OKÓLNIK Nr. 32

Ministerstwa Wyznań Religijnych i Oświecenia Publicznego

z dnia 30 czerwca 1938 r. (I R-2611/38)

o odpisywaniu inwentarza zagubionego i skradzionego.

(Przedruk z Dz. Urz. Min. W. R. i O. P. z dnia 23 lipca 1938 r. Nr. 7, poz. 212).

Na podstawie zgody Ministerstwa Skarbu Ministerstwo Wyznań Religijnych i Oświecenia Publicznego zawiadamia, że do czasu ustawowego unormowania sprawy odpisywania inwentarza, stanowiącego własność Skarbu Państwa, odpisywanie inwentarza zagubionego i skradzionego mogą szkoły wyższe skutecznie w trybie, przewidzianym w przepisach z dnia 31 maja 1930 r. nr. I Prez-3452/30 (Dz. Urz. Min. W. R. i O. P. Nr. 6, poz. 92), obowiązujących przy sprzedaży, wymianie lub odstąpieniu przedmiotów zbędnych oraz odpisaniu z ksiąg inwentarzowych przedmiotów zniszczonych.

Zgodnie zatem z § 7 powołanych przepisów, jeżeli wartość zagubionego lub skradzionego inwentarza nie przekracza zł 300.— decyzja co do odpisania należy do Rektora, jeżeli wartość inwentarza przekracza zł 300.— decyzja należy do Ministerstwa W. R. i O. P. Materiały, stanowiące podstawę do decyzji o odpisaniu, należy przechowywać w sposób umożliwiający wgląd do nich delegatom Ministerstwa.

Przy postępowaniu, poprzedzającym powzięcie decyzji w sprawie odpisania przedmiotów zagubionych i skradzionych, należy stosować następujące zasady:

W każdym konkretnym przypadku zagubienia lub kradzieży inwentarza, niezależnie od postępowania wynikającego z przytoczonych wyżej przepisów, należy przeprowadzić dochodzenie celem zbadania, czy nie zachodzą okoliczności, dające podstawę do pociągnięcia do pokrycia straty osób odpowiedzialnych za stan inwentarza. Przypadek zagubienia lub kradzieży musi być stwierdzony komisyjnie. Komisji należy przedłożyć całokształt materiałów i protokołów

z przeprowadzonych dochodzeń (w razie rozpatrywania sprawy przez sąd — także orzeczenia sądu). Komisje należy w omawianych przypadkach w zasadzie zwoływać w składzie, przewidzianym w przepisach przytoczonych na wstępie. Celem zmniejszenia kosztów można ograniczyć udział rzeczoznawców w komisjach do przypadków, gdy wartość zagubionego i skradzionego mienia przekracza zł 5.000.

Aby w razie stwierdzenia braków można było ustalić winę osób odpowiedzialnych za całość inwentarza, należy w przypadku zmiany osób, których pieczy inwentarz był powierzony, sporządzać akty zdawczo-odbiorcze, w których winien być uwidoczniony stan faktyczny inwentarza. Ewentualne różnice między stanem faktycznym a ksiązkowym mają być w akcie wyszczególnione. Obowiązek sporządzenia tego rodzaju aktów wprowadzony został zarządzeniem Ministerstwa, ogłoszonym w Dzienniki Urzędowym Nr. 28 z roku 1922, poz. 321.

p. o. Dyrektora Departamentu:

(—) A. Nowak.

179.

Zarządzenie Ministra Wyznań Religijnych i Oświecenia Publicznego

z dnia 2 lipca 1938 r. (Nr. II S-5308/38)

o regulaminie egzaminu dojrzałości w liceum ogólnokształcącym.

(Przedruk z Dz. Urz. Min. W. R. i O. P. z dnia 10 sierpnia 1938 r. Nr. 8, poz. 227).

§ 1. Na podstawie art. 2 ust. 2, art. 59 i 60 ustawy z dnia 11 marca 1932 r. o ustroju szkolnictwa (Dz. U. R. P. Nr. 38, poz. 389) ustanawiam regulamin egzaminu dojrzałości w liceum ogólnokształcącym, ogłoszony jako załącznik do niniejszego zarządzenia.

§ 2. Zarządzenie niniejsze wchodzi w życie z dniem 1 września 1938 r.

Minister Wyznań Religijnych i Oświecenia Publicznego:

(—) W. Świątosławski.

Załącznik do zarządzenia Min. W. R. i O. P. z dnia 2. 7. 1938 r. (Nr. II S-5308/38).

Regulamin

egzaminu dojrzałości w liceum ogólnokształcącym.

§ 1. Egzamin według niniejszego regulaminu zdają uczniowie względnie uczennice klas

drugich liceów ogólnokształcących państwowych, którzy spełnili warunek, wymieniony w ustępie drugim.

§ 2. Egzamin ma wykazać, czy uczeń osiągnął taki poziom wykształcenia i ogólnej dojrzałości umysłowej, jaki odpowiada wymaganiom programowym odpowiedniego wydziału liceum ogólnokształcącego oraz czy jest przygotowany do podjęcia studiów w szkołach wyższych.

§ 3. Egzamin odbywają się w maju i w czerwcu, a dla uczniów szkół o ustroju semestralnym — nadto w lutym.

Terminy i miejsca egzaminów wyznaczają Kuratoria Okręgów Szkolnych.

§ 4. Do przeprowadzenia egzaminu Kurator Okręgu Szkolnego powołuje Państwowe Komisje Egzaminacyjne.

W skład Państwowej Komisji Egzaminacyjnej wchodzi członkowie:

- a) przewodniczący (a) Komisji, powołany (a) przez Kuratora Okręgu Szkolnego;
- b) dyrektor lub przełożona szkoły, której uczniowie (uczennice) zdają egzamin;
- c) powołani przez Kuratora egzaminatorzy z tych przedmiotów, które wchodzi w skład egzaminu.

Kurator może powołać dyrektora względnie przełożoną danej szkoły na przewodniczącego Komisji lub powierzyć im przewodnictwo na egzaminach piśmiennych w zastępstwie przewodniczącego, może również powołać nauczycieli danej szkoły na egzaminatorów.

§ 5. W sprawach każdego ucznia głosują: przewodniczący, dyrektor szkoły, oraz egzaminatorzy z tych przedmiotów, z których uczeń zdaje egzamin bądź piśmienny, bądź ustny, bądź piśmienny i ustny.

Członkowie Komisji obowiązani są do brania udziału we wszystkich jej posiedzeniach, w wyjątkowych przypadkach powinni uzyskać zwolnienie od przewodniczącego.

Na posiedzeniach Komisji wszelkie uchwały zapadają zwykłą większością głosów obecnych członków. W razie równości głosów decyduje przewodniczący.

Członkowie Komisji obowiązani są do zachowania w bezwzględnej tajemnicy ocen oraz treści obrad Komisji. Do ogłoszenia wyników egzaminu upoważniony jest tylko przewodniczący Komisji.

§ 6. Do dnia 31 marca dyrekcje liceów przysyłają do Kuratorium Okręgu Szkolnego następujące dane, potrzebne do utworzenia Komisji Egzaminacyjnej dla uczniów ich szkół:

- 1) liczbę uczniów klasy II liceum — z zaznaczeniem jakiego wyboru przedmiotów dokonali w myśl § 10;
- 2) listę nauczycieli klasy II liceum z uwzględnieniem zmian nauczycieli, o ile zaszły w ciągu roku szkolnego;
- 3) po 6 tematów wypracowań piśmiennych z języka polskiego i z języka obcego nowożytnego

go oddzielnie dla każdego wydziału, a nadto po 3 tematy wypracowań piśmiennych z tych przedmiotów, które wejdą w skład egzaminu piśmiennego danego wydziału liceum.

Tematy z języka polskiego i z języków obcych nowożytnych powinny być zaczerpnięte bądź z materiału naukowego tych przedmiotów, bądź z materiału innych przedmiotów nauczania.

Tematy z języka łacińskiego powinny zawierać przeznaczony do tłumaczenia na język polski nieprzerabiany w szkole wyjątek z pism jednego z prozaików łacińskich, odpowiednio dobrany pod względem trudności, a nadto pytanie lub kilka pytań (w języku polskim), ściśle z danym wyjątkiem związanych.

Każdy z tematów z matematyki powinien zawierać dwa lub więcej zadań z zakresu materiału, przewidzianego dla danego wydziału liceum.

Każdy z tematów z fizyki powinien obejmować dwa lub więcej zagadnień, z których jedno mogą zawierać zastosowanie praw fizycznych, inne — pytania o charakterze teoretycznym.

Tematy proponowane przez szkołę powinny być zachowane w bezwzględnej tajemnicy.

§ 7. Kuratorium Okręgu Szkolnego po zapoznaniu się z nadesłanymi propozycjami, zatwierdza dla każdego wydziału każdej szkoły spośród nadesłanych — po 3 tematy z języka polskiego i z języków obcych nowożytnych, a po jednym z przedmiotów pozostałych. Kuratorium może przy tym zmienić nadesłane przez szkołę tematy, jak również może dać wspólne tematy egzaminacyjne dla niektórych względnie wszystkich wydziałów tego samego typu, mających egzaminy piśmienne w jednym terminie.

W razie zmiany tematów Kuratorium wyznacza je z ogólnie obowiązującego materiału programowego.

§ 8. Dopuszczeni do egzaminu uczniowie klasy II liceum w wyznaczonym przez dyrekcję czasie, a przed rozpoczęciem egzaminu, przedstawiają dowody wpłacenia należności za egzamin.

§ 9. Na tydzień przed rozpoczęciem egzaminu Rada Pedagogiczna, złożona z nauczycieli klasy II liceum, pod przewodnictwem dyrektora względnie przełożonej szkoły dopuszcza uczniów do egzaminu na podstawie ich rocznych stopni. Najpóźniej następnego dnia dyrektor względnie przełożona szkoły zawiadamia o tym uczniów.

Uczeń jest dopuszczony do egzaminu dojrzałości, jeżeli posiada oceny roczne conajmniej dostateczne.

Uczeń, który nie został dopuszczony do egzaminu i występuje ze szkoły, otrzymuje zaświadczenie, że był uczniem klasy II liceum i że nie został dopuszczony do egzaminu. Może on zdawać egzamin ukończenia liceum w charakterze eksterna nie wcześniej niż po upływie roku.

§ 10. Egzamin składa się z części piśmiennej i ustnej.

Egzamin piśmienny odbywa się z języka polskiego na wszystkich wydziałach liceum, a nadto:

na wydziale humanistycznym z języka obcego nowożytnego,

na wydziale klasycznym z języka łacińskiego,

na wydziale matematyczno-fizycznym z matematyki,

na wydziale przyrodniczym z fizyki.

Egzamin ustny obejmuje:

na wydziale humanistycznym:

religię,

język polski,

historię,

język łaciński,

język obcy nowożytny { do wyboru przez ucznia;

na wydziale klasycznym:

religię,

język polski,

historię,

język łaciński,

język grecki, { do wyboru przez ucznia;

na wydziale matematyczno-fizycznym:

religię,

matematykę,

fizykę z astronomią,

chemię;

na wydziale przyrodniczym:

religię,

biologię,

chemię,

geografię i geologię { do wyboru przez

fizykę z astronomią { ucznia.

Prócz tego na każdym wydziale należy ucznia poddać egzaminowi ustnemu z tego przedmiotu, z którego na egzaminie piśmiennym otrzymał ocenę niedostateczną.

Egzamin z religii odbywa się tylko wówczas, jeżeli nauka tego przedmiotu jest zorganizowana w danej szkole.

Na wniosek egzaminatora uczeń może być zwolniony od egzaminu z religii.

§ 11. Uczniowie, którzy uczęszczali do liceum z niepolskim językiem nauczania względnie do liceum z polskim i niepolskim językiem nauczania, zdają również egzamin piśmienny z tego języka na wszystkich wydziałach, a ustny tylko na wydziale humanistycznym. Dobór tematów (§ 6 i § 7) oraz egzamin piśmienny i ustny z tego przedmiotu odbywa się na tych samych zasadach, jak egzamin z języka polskiego. Uczniowie tych liceów nie zdają natomiast egzaminu piśmiennego z języka obcego nowożytnego na wydziale humanistycznym.

§ 12. Przed rozpoczęciem egzaminów piśmiennych Kuratorium przesyła ustalone tematy w zapieczętowanych i osobnych dla każdej szkoły i dla każdego przedmiotu kopertach Prze-

wodniczącemu Państwowej Komisji Egzaminacyjnej, względnie w przypadku, o którym mowa w ustępie ostatnim § 4 — dyrektorowi szkoły.

§ 13. W dzień egzaminu piśmiennego, bezpośrednio przed jego rozpoczęciem, dyrektor szkoły otwiera kopertę, zawierającą tematy z przedmiotu, wyznaczonego na dany dzień w obecności Przewodniczącego Komisji Egzaminacyjnej i dyżurującego na egzaminie członka Komisji Egzaminacyjnej i ogłasza nadesłane tematy uczniom.

Każdy z uczniów wybiera jeden z trzech podyktowanych im tematów z języka polskiego i z języka obcego nowożytnego.

Uczniowie opracowują zadane im tematy w odpowiednio dobranej sali szkolnej pod kontrolą Przewodniczącego Komisji lub w jego zastępstwie dyrektora gimnazjum (§ 4) i jednego lub więcej wyznaczonych przez niego członków Komisji.

Na wypracowanie z języka polskiego przeznaczona jest pięć godzin, na wypracowanie z innych przedmiotów po 4 godziny, bez wliczania czasu, zużytego na podyktowanie uczniom tematów. Zdającym nie wolno przynosić ze sobą na egzamin papieru, ani pomocy naukowych z wyjątkiem przyborów rysunkowych i tablic logarytmicznych na egzamin z matematyki i fizyki. Papier z pieczęcią szkoły otrzymują oni z rąk członków Komisji na samym egzaminie. Przed opuszczeniem sali powinni zwrócić wszystkie otrzymane arkusze.

Jeżeli uczeń podczas egzaminu korzysta z cudzej pomocy lub posługuje się niedozwolonymi środkami pomocniczymi, lub innym w tym pomaga, Przewodniczący Komisji powinien go skreślić z listy zdających. W wyjątkowych przypadkach Przewodniczący może go dopuścić do powtórnego egzaminu piśmiennego, przy czym nowy temat egzaminu wyznacza Przewodniczący Komisji w porozumieniu z egzaminatorami.

§ 14. Wypracowania egzaminacyjne ocenia właściwy egzaminator. Zaznacza on zalety i braki wypracowania, a umotywowaną ocenę wyraża jednym ze stopni: bardzo dobry, dobry, dostateczny, niedostateczny. Błędy i ich rodzaj należy zaznaczyć na marginesie wypracowania. Ocenę ostateczną ustala Przewodniczący. Może on wystawić ocenę niezgodną z oceną egzaminatorów; zmianę powinien umotywować piśmiennie przy ustalonej ocenie.

§ 15. Przed egzaminem ustnym Komisja Egzaminacyjna omawia i zestawia wyniki egzaminów piśmiennych poszczególnych uczniów.

Uczeń, który otrzymał co najmniej z dwu wypracowań egzaminu piśmiennego oceny niedostateczne, nie może być dopuszczony do egzaminu ustnego.

§ 16. Na egzamin ustny należy przygotować wykazy ocen, otrzymanych przez kandydatów w klasach I i II liceum, protokoły egzaminów

sporządzone według załączonego wzoru z wpisanymi ocenami z egzaminu piśmiennego, wypracowania egzaminacyjne kandydatów, ich prace piśmienne, wykonane w ostatnim roku nauki szkolnej, oraz pomoce, potrzebne przy zdawaniu egzaminu.

§ 17. Ustny egzamin odbywa się w zasadzie wobec wszystkich członków Komisji.

Z danego przedmiotu egzaminuje powołany do tego członek Komisji. W razie potrzeby Przewodniczący wyznacza jego zastępcę spośród członków Komisji lub z poza niej. Inni członkowie Komisji mogą brać udział w egzaminowaniu za zgodą Przewodniczącego.

Przewodniczący ma prawo brać czynny udział w egzaminowaniu z każdego przedmiotu.

Egzamin ustny powinien zmierzać do zbadań stopnia rozwoju, wyrobienia umysłowego i zasadniczych wiadomości ucznia z zakresu, przewidzianego programem danego przedmiotu na odnośnym wydziale.

Egzamin ustny jednego ucznia ze wszystkich przedmiotów powinien odbyć się w ciągu jednego dnia.

Czas trwania egzaminu ustnego jednego ucznia z jednego przedmiotu nie powinien przekraczać 30 minut, bez wliczenia czasu, który Komisja może dać uczniowi na przygotowanie odpowiedzi.

Ocenę odpowiedzi ustnej z każdego przedmiotu ustala Komisja Egzaminacyjna po wysłuchaniu opinii egzaminatora z danego przedmiotu i wyraża ją jednym z czterech stopni, wymienionych w § 14.

§ 18. Ocenę ostateczną ustala Komisja Egzaminacyjna na podstawie:

- 1) wyniku egzaminu piśmiennego,
- 2) wyniku egzaminu ustnego,
- 3) postępów w ciągu pobytu ucznia w liceum,
- 4) ogólnej opinii członków Komisji o jego poziomie wykształcenia i dojrzałości umysłowej.

Oceny te wyraża Komisja za pomocą czterech stopni, wymienionych w § 14.

Uczeń zdał egzamin dojrzałości, jeżeli ze wszystkich przedmiotów otrzymał oceny nie niższe od dostatecznych.

Uchwale Komisji o wyniku egzaminu może sprzeciwić się Przewodniczący Komisji. Wówczas sprawa podlega decyzji Kuratorium.

Po zakończeniu narady i podpisaniu protokołu egzaminów przez członków Komisji Przewodniczący ogłasza uczniom ostateczny wynik egzaminu.

§ 19. Kto zdał egzamin dojrzałości w liceum ogólnokształcącym, otrzymuje świadectwo dojrzałości liceum ogólnokształcącego. Świadectwo dojrzałości podpisują wszyscy członkowie Komisji. Świadectwo takie zaopatruje dyrekcja liceum państwowego swoją pieczęcią, świadectwo zaś uzyskane przed Komisją w liceum prywatnym — zaopatruje Kuratorium swoją pieczęcią.

§ 20. Odstąpienie od egzaminu w jakiegokolwiek jego części lub niestawienie się na egzamin powoduje skreślenie ucznia z listy zdających, o ile nie poda on ważnych, usprawiedliwiających okoliczności. W ostatnim przypadku Komisja Egzaminacyjna, a po jej rozwiązaniu Kuratorium Okręgu Szkolnego, rozstrzyga o możliwości ponownego zdawania egzaminu w tym samym okresie egzaminów.

§ 21. Uczeń, który nie zdał egzaminu i szkołę opuścił, może zdawać egzamin tego samego rodzaju z tych samych przedmiotów w zasadzie w tej samej szkole najwcześniej w następnym normalnym okresie egzaminów, nie później jednak, niż przed upływem dwóch i pół lat, a jako ekstern — po upływie pół roku (§ 9).

Egzamin dojrzałości w liceum ogólnokształcącym można zdawać w charakterze ucznia tylko dwa razy.

Uczeń, który nie zdał egzaminu i szkołę opuszcza, otrzymuje zaświadczenie, że do egzaminu dojrzałości w liceum ogólnokształcącym został dopuszczony i że tego egzaminu nie zdał.

§ 22. Z czynności Komisji a także z jej posiedzeń oraz z egzaminów piśmiennych i ustnych spisuje się protokoły, które podpisują członkowie Komisji.

Do protokołów tych dołącza się protokół posiedzenia Rady Pedagogicznej w sprawie dopuszczenia uczniów klasy II do egzaminu dojrzałości w liceum ogólnokształcącym.

Wszystkie powyższe dokumenty przechowuje szkoła w swoim archiwum. Wypracowania piśmienne mogą być zniszczone po upływie dwóch lat od terminu zdawania egzaminu.

W razie zamknięcia szkoły należy dokumenty te przekazać Kuratorium.

§ 23. Członkowie Państwowej Komisji Egzaminacyjnej pobierają za pracę w Komisji wynagrodzenie w wysokości, oznaczonej przez Ministerstwo Wyznań Religijnych i Oświecenia Publicznego.

§ 24. Przeprowadzanie egzaminu dojrzałości w liceum ogólnokształcącym według zasad ogólnych od ustalonych w niniejszym regulaminie może być dokonane jedynie za zezwoleniem Ministerstwa Wyznań Religijnych i Oświecenia Publicznego.

PROTOKÓŁ
egzamin dojrzałości w liceum ogólnokształcącym

Nr

(wypełnia dyrektor szkoły)

Nazwisko

Imie

Urodzon dnia roku

W powiatu

Wyznania

Miejsce stałego zamieszkania

Zdaje egzamin według programu wydziału

Zdaje egzamin po raz

Do egzaminu ustnego wybiera przedmiot nauczania

Podpis Przewodniczącego Państwowej
Komisji Egzaminacyjnej

lub jego zastępcy:

Protokół egzaminów ustnych.

Przedmiot egzaminu	Data	Treść pytań i krótka charakterystyka odpowiedzi
Religia		
Język polski		
Język łaciński		
i t. d.		
i t. d.		

Przewodniczący Państwowej Komisji
Egzaminacyjnej

U w a g i:

Zestawienie ocen.

Przedmioty egzaminu	Religia	Język polski	Język	Język niem.	i t. d.	i t. d.	i t. d.
Oceny roczne z kl. I liceum							
Oceny roczne z kl. II liceum							
Egzamin piśmienny							
Egzamin ustny Ocena ostateczna							

Uchwała Państwowej Komisji Egzaminacyjnej

..... zdał egzamin dojrzałości w liceum ogólnokształcącym

Przewodniczący Państwowej Komisji
Egzaminacyjnej

U w a g i:

Członkowie Państwowej Komisji
Egzaminacyjnej

180.

Ministerstwo
Wyznań Religijnych i Oświecenia
Publicznego
Warszawa

Okólnik Nr 43

z dnia 1 września 1938 r. (II Pr — 7393/38)

**w sprawie radiowych audycji szkolnych dla
szkół powszechnych na rok szkolny 1938/39.**

W roku szkolnym 1938/39 Polskie Radio podobnie jak w roku 1937/38 organizuje radiowe audycje szkolne. Audycje te mają służyć nauczycielstwu jako pomoc w pracy wychowawczej i dydaktycznej. To też decyzja co do wyboru audycji i słuchania ich w pewnej klasie należy całkowicie do nauczyciela, który najlepiej się może orientować, jaka audycja będzie mu przydatna w pracy szkolnej z danym zespołem młodzieży w danym momencie.

Radiowe audycje szkolne dzielą się na audycje poranne i południowe.

1. Audycje poranne o charakterze rozrywkowo-wychowawczym i aktualno-informacyjnym odbywać się będą podobnie jak w roku 1937/38 codziennie o godz. 8.00—8.10.

Audycje te przeznaczone są dla dzieci, poczynając od III klasy wzwyż. Na końcu każdej audycji porannej zapowiadany będzie tytuł audycji na dzień następny i wskazywany stopień jej trudności.

2. Audycje południowe o charakterze bardziej dydaktycznym nawiązujące niejednokrotnie do programów nauczania odbywać się będą codziennie o godz. 11.00—11.25 wzgl. 11.00—11.15.

Program tygodniowy audycji południowych obejmować będzie następujące rodzaje audycji:

poniedziałek — pogadanka dla dzieci młodszych,

wtorek — pogadanka dla dzieci starszych,

środa — słuchowisko dla dzieci młodszych,

czwartek — poranki muzyczne,

piątek — słuchowisko dla dzieci starszych,

sobota — „Śpiewajmy piosenki“.

Dla ułatwienia nauczycielom korzystania z audycji Polskie Radio wydało broszurę p. t. Radio w szkole. Audycje dla szkół powszechnych

wrzesień 1938 — czerwiec 1939, która zawiera w chronologicznym porządku spis audycji wraz z krótkim ich streszczeniem i wskazaniem wieku dzieci, dla których poszczególne audycje są przeznaczone. Broszury te otrzymają bezpłatnie wszystkie szkoły powszechne zaopatrzone w odbiorniki radiowe.

Podsekretarz Stanu

(—) *Jerzy Ferek-Błeszyński*

Otrzymują:

Kuratoria Okręgów Szkolnych
Urząd Wojew. Śląski (Wydz. Ośw. Publ.)
Liceum Krzemienieckie.

Kuratorium
Okręgu Szkolnego Pomorskiego
Nr. I — 26426/38

Toruń, dnia 7 września 1938 r.

W sprawie radiowych audycji szkolnych dla szkół powszechnych na rok szkolny 1938/39.

Inspektoratom Szkolnym oraz Kierownictwom wszystkich szkół powszechnych w Okręgu powyższe podaje do wiadomości i wykorzystania.

Kurator Okręgu Szkolnego

(—) *Dr Antoni Ryniewicz.*

181.

Odpis.

Minister Skarbu
L. D. III. 7546/1/38.

Warszawa, dn. 12 lipca 1938 r.

Okólnik o umarzaniu prywatno - prawnych wierzytelności państwowych.

Do

Kancelarii Cywilnej Prezydenta Rzeczypospolitej, Biura Sejmu i Senatu, Najwyższej Izby Kontroli, Prezydium Rady Ministrów i wszystkich Ministerstw w/m.

Umarzanie prywatno-prawnych wierzytelności państwowych, które dotychczas władze umarzały względnie odpisywały jako nieściągalne, zostało obecnie w oparciu o zasady prawidłowej gospodarki ściśle unormowane ustawą z dn. 9 kwietnia 1938 r. o umarzaniu prywatno prawnych wierzytelności państwowych (Dz. U. R. P. Nr. 26, poz. 228).

Ustawa ta określa, w jakich warunkach wierzytelność może być uznana za nieściągalną oraz pozostawia prawo wydawania decyzji o umorzeniu Ministrowi Skarbu na wniosek wła-

ściwego Ministra, z prawem przekazania tego uprawnienia organom bezpośrednio podległym.

W wykonaniu tej ustawy, pozostawiam do decyzji Ministerstwa Skarbu umorzenia wierzytelności o wartości przekraczającej 500 zł oraz bez względu na wartość w przypadkach przewidzianych w art. 2 ust. (1) pkt. 6 omawianej ustawy, to jest umorzenia tych wierzytelności, które mogą być uznane za nieściągalne, jeżeli przeprowadzenie egzekucji mogłoby spowodować ruinę gospodarczą dłużnika.

Decyzja o umorzeniu wierzytelności o wartości poniżej 500 zł a nie podpadających pod art. 2 ust. (1) pkt. 6 należy do kompetencji właściwych izb skarbowych (Wydziału Skarbowego Urzędu Wojewódzkiego Śląskiego w Katowicach). Odnośnie przysądzonych Skarbowi Państwa kosztów obrończych nie przekraczających 1.000 zł prawo wydania decyzji o umorzeniu przekazuję Prokuratorii Generalnej R. P.

Umorzenie wierzytelności przedsiębiorstw wydzielonych z administracji państwowej należy według ustawy do władz przedsiębiorstwa. Umorzenie jednak przez przedsiębiorstwo wierzytelności na podstawie art. 2 ustęp (1) pkt. 6, winno być uprzednio uzgodnione z Ministerstwem Skarbu.

Umorzenie wierzytelności monopoli państwowych i funduszy należy, bez względu na kwotę, do kompetencji Ministerstwa Skarbu.

Ponadto wyjaśniam, że przed wszczęciem egzekucji sądowej należy przeprowadzić dochodzenia administracyjne co do majątku dłużnika i jego dochodów, do których można skierować egzekucję. Jeżeli dochodzenia nie dadzą pozytywnych rezultatów i nie zostanie ustalony majątek lub dochody dłużnika, do których można skierować egzekucję, wierzytelność tę należy przez pewien okres czasu, najmniej jednak 3 lata utrzymywać w ewidencji i w okresie tym przeprowadzać badania, czy sytuacja materialna dłużnika nie uległa poprawie. Po upływie tego okresu można wierzytelność umorzyć względnie wystąpić z wnioskiem do Ministerstwa Skarbu.

O ile sytuacja materialna dłużnika rokuje nadzieje wyegzekwowania należności, a nie zachodzą okoliczności przewidziane w art. 2 ust. (1) pkt. 3, 5 i 6 — należy wszcząć egzekucję sądową do majątku lub dochodów dłużnika. O ile zaś dochodzenia administracyjne, prowadzone przez wspomniany wyżej okres czasu, wykażą, że zachodzą okoliczności przewidziane w art. 2 ust. (1), pkt. 3, 4 i 5 — wtedy wierzytelność można umorzyć względnie wystąpić z wnioskiem do Ministerstwa Skarbu.

Opisany wyżej tryb postępowania stosować również należy do osób odpowiadających obok dłużnika głównego, o których mowa w art. 2 ust. (2) ustawy.

Minister

(—) *E. Kwiatkowski*

Kuratorium
Okręgu Szkolnego Pomorskiego
Nr O — 24545/38

Toruń, dnia 31 sierpnia 1938 r.

O umarzaniu prywatno-prawnych wierzytelności państwowych.

Inspektoratowi Szkolnym oraz Dyrekcjom i Kierownictwom wszystkich szkół w Okręgu

na podstawie pisma okólnego Ministerstwa W. R. i O. P. z dnia 18 sierpnia 1938 r. Nr I R — 5039/38 powyższe podaje do wiadomości.

Za Kuratora Okręgu Szkolnego

(—) Dr T. Rakowski
Naczelnik Wydziału.

182.

Związek Harcerstwa Polskiego
Zarząd Okręgu Pomorskiego
Toruń
Konto P. K. O. Nr 209.650
L. dz. 233/1938.

Toruń, dnia 25 czerwca 1938 r.

„Twierdzą nam będzie każdy próg”.

JWPAN Kurator Okręgu Szkolnego Pomorskiego
Dr. Antoni Ryniewicz
Toruń

Wszystkim jednakowo leży na sercu sprawa przygotowania kraju do obrony. I wiemy wszyscy iż w przygotowaniu tym poza czynnikami natury materialnej ogromna jest rola czynników moralnych.

W narodzie naszym pomimo iż upływa 20-ty rok niepodległości istnieją jeszcze ślady niewoli: znaczą się one bezpodstawnym poczuciem niższości narodowej, ową obawą i niedowierzaniem, iż jesteśmy wolni i mocni, pochylonymi głowami, które tak często wśród nas się spotyka.

Tych śladów niewoli młodzież nasza nie może po nas odziedziczyć.

Są to, nastroje przeciwne zasadom harcerskim i dlatego młodzież harcerska instyktownie przeciwstawia się im, wytwarzając w swej gromadzie poczucie mocy, gotowości i wiary w siebie. Poczucie to winno ze środowisk harcerskich promieniować i przenikać w najszersze warstwy społeczeństwa. Dlatego to pomiędzy młodzieżą harcerską Pomorza rzuciłem hasło, które przeciwstawia się słabości i niewierze:

„Twierdzą nam będzie każdy próg”.

Hasło to będzie powtarzane tak długo aż dotrze wszędzie, aż będzie znane i zrozumiałe dla każdego mieszkańca Pomorza.

W czasie lata drużyny harcerskie na obozach i wycieczkach na całym Pomorzu, gdziekolwiek dotrą, hasło to będą pisać, powtarzać i tłumaczyć.

Dlatego też, dziękując tym wszystkim czynnikom, które hasło to podjęły i w rozpowszechnieniu go młodzieży harcerskiej dopomogły, proszę Pana Kuratora o dalszą pomoc w tej akcji, by hasło to harcerze pomorscy mogli roznieść po całym województwie, aby sięgnąć ono mogło do najdalszych krańców Wielkiego Pomorza.

C z u w a j!

Przewodniczący Zarządu Okręgu Pom. ZHP.

(—) Władysław Bortnowski
Generał Brygady.

Kuratorium
Okręgu Szkolnego Pomorskiego
w Toruniu
Nr. O — 24498/38 .

Toruń, dnia 19 sierpnia 1938 r.

W sprawie opieki nad młodzieżą harcerską w szkołach.

Inspektoratowi Szkolnym, Dyrekcjom i Kierownictwom szkół oraz ogółowi Nauczycielstwa w Okręgu powyższe podaje do wiadomości z prośbą o roztoczenie szczególnej opieki nad szkolną młodzieżą harcerską i jej pracami.

Za Kuratora Okręgu Szkolnego:

(—) Dr T. Rakowski
Naczelnik Wydziału.

183.

Komunikat w sprawie filmu p. t. „Tajemnice Indii”.

Na podstawie pisma okólnego Ministerstwa W. R. i O. P. z dnia 30 sierpnia 1938 r. Nr. Szt. — 2750/38 Kuratorium poleca uwadze Dyrekcji i Kierownictw szkół film p. t. „Tajemnice Indii”, jako zasługujący na obejrzenie przez młodzież szkół średnich ogólnokształcących i zawodowych. (Nr O — 26637/38).

184.

Komunikat w sprawie medali „Za Długoletnią Służbę“.

Kuratorium zawiadamia, że według doniesienia Izby Skarbowej w Poznaniu z dnia 27. 6. 1938 r. Nr VI 23975/2/Em/38 medale „Za Długoletnią Służbę“ (Dz. U. R. P. Nr 3, poz. 11 z 1938 r.) są do nabycia we wszystkich urzędach i agencjach pocztowych w cenie zł. 1.80 za sztukę.

185.

Komunikat w sprawie wydawnictwa p. t. „Korbel S. Atlas geograficzny“.

Ministerstwo Wyznań Religijnych i Oświecenia Publicznego zatwierdziło pismem z dnia 12 maja 1938 r. Nr. II Pr — 13541/36 wydawnictwo p. t.: Korbel S. Atlas geograficzny. Nakładem Wydawniczej Spółki Kartograficznej „Globus“, Katowice 1938. — drugie wydanie uzupełnione i poprawione — jako środek naukowy dozwolony dla uczniów szkół średnich ogólnokształcących.

186.

Komunikat w sprawie wydawnictwa Instytutu Bałtyckiego p. t. „Jantar“.

Ministerstwo Wyznań Religijnych i Oświecenia Publicznego zaleciło do bibliotek nauczycielskich wydawnictwo pt. „Jantar“ (Nr. II Pr. 16002/38).

Wydawnictwo to jest organem Instytutu Bałtyckiego w Gdyni; daje ono kwartalny przegląd naukowy zagadnień pomorskich i morskich ze szczególnym uwzględnieniem historii, geografii i ekonomii regionu bałtyckiego.

Abonament roczny „Jantaru“ (za 4 zeszyty) wynosi 10 zł., dla szkół i zakładów naukowych 7.50 rocznie (Nr. O — 23396/38).

187.

Komunikat o współdziałaniu z akcją obrączkowania ptaków.

Ministerstwo Wyznań Religijnych i Oświecenia Publicznego zwraca uwagę PP. dyrektorów, kierowników i nauczycieli szkół średnich i powszechnych na akcję obrączkowania ptaków, prowadzoną przez Stację Badania Wędrówek Ptaków przy Państwowym Muzeum Zoologicznym. Ze względu na duże znaczenie naukowe tej akcji oraz konieczność uświadamiania w tej sprawie społeczeństwa, a zwłaszcza ludności wiejskiej, a z drugiej strony z uwagi na łatwość i niekłopotliwość doraźnej współpracy ze Stacją Badania Wędrówek Ptaków, Ministerstwo prosi PP. dyrektorów, kierowników i nauczycieli o współdziałanie ze Stacją przy nadarzającej się sposobności.

W szczególności Ministerstwo przypomina, że wszelkie informacje o znalezieniu, zabiciu lub schwytaniu ptaków zobrachkowanych należy niezwłocznie kierować do Stacji Badania Wędrówek Ptaków przy Państwowym Muzeum Zoologicznym, Warszawa, ul. Wilcza 64, podając dokładną datę oraz miejsce (miejscowość, powiat, województwo) znalezienia ptaka. W tym też kierunku należy pouczyć młodzież szkolną. (Nr. II W m. dz. 223/38).

188.

Ruch służbowy.

Mianowania:

Pan Minister Wyznań Religijnych i Oświecenia Publicznego zamianował:

1) p. **Kozaneckiego Floriana**, nauczyciela Państwowego Gimnazjum im. M. Kopernika w Toruniu, p. o. Naczelnika Wydziału w Kuratorium Okręgu Szkolnego Pomorskiego, z dniem 1. 8. 1938 r. **Naczelnikiem Wydziału** w Kuratorium Okręgu Szkolnego Pomorskiego z awansem do V grupy uposażenia — pismem z dnia 30. 7. 1938 Nr BP — 17222/38.

2) p. **Moesego Henryka**, dyrektora Państwowego Gimnazjum im. M. Kopernika w Toruniu, p. o. wizytatora szkół w Kuratorium Okręgu Szkolnego Pomorskiego, z dniem 1. 9. 1938 r. **Wizytatorem Szkół** w tymże Kuratorium — pismem z dnia 8. 8. 1938 r. Nr BP — 17613/38.

Przeniesienia:

Pan Minister Wyznań Religijnych i Oświecenia Publicznego przeniósł:

1) p. **Siniewicza Borysa**, nauczyciela Państwowego Gimnazjum im. J. Lelewela w Warszawie z dniem 1. 7. 1938 r. na stanowisko **referendarza** do Kuratorium Okręgu Szkolnego Pomorskiego — pismem z dnia 25. 6. 1938 Nr. BP — 11469/38.

2) p. **Dr. Gaweckiego Bolesława**, nauczyciela Państwowego Gimnazjum im. T. Reytana w Warszawie, p. o. instruktora w Ministerstwie Wyznań Religijnych i Oświecenia Publicznego z dniem 1. 8. 1938 r. na stanowisko nauczyciela do gimnazjum państwowego im. M. Kopernika w Toruniu z powierzeniem równocześnie pełnienia obowiązków **wizytatora szkół** w Kuratorium Okręgu Szkolnego Pomorskiego — pismem z dnia 27. 7. 1938 Nr BP — 14298/38.

Przydzieleni do Kuratorium O. S. Pom. charakterze **okręgowych instruktorów oświaty pozaszkolnej** zostali:

1) p. **Leśny Roman**, nauczyciel publ. szkoły powszechnej III st. Nr. 1 w Toruniu — od dn. 1 sierpnia 1938 r.

2) p. **Szlęzak Tadeusz**, kierownik publ. szkoły powszechnej III st. Nr. 5 w Toruniu — od dn. 1 września 1938 r.

Pan Kurator zamianował:

1) p. **Słomczewskiego Jana**, prowizycznego woźnego w Państwowym Gimnazjum żeńskim we Włocławku z dnia 1. 7. 1938 r. woźnym w tymże zakładzie z awansem do X gr. uposażenia — pismem z dnia 13. 7. 38. Nr BP — 19942/38.

2) p. **Jaskółę Walentego**, kontraktowego woźnego w Państwowym Gimnazjum im. M. Kopernika w Toruniu z dniem 1. 6. 1938 prowizorycznym woźnym w tymże zakładzie — pismem z dnia 5. 38 Nr BP — 10347/38.

3) p. **Preussa Jana**, kontraktowego woźnego w Państwowym Gimnazjum im. Stefana Batorego w Wołkowysku, z dnia 1. 9. 1938 prowizorycznym woźnym w Państwowym Gimnazjum w Chojnicach — pismem z dnia 13. 8. 1938 Nr. BP — 23471/38.

Mianowania

(Decyzje Pana Kuratora Okręgu Szkolnego Pomorskiego).

Nazwisko i imię	Mianowani na stanowisko	Z dniem
Białecki Marian	nauczyciela Państw. Liceum Pedagogicznego w Bydgoszczy	1. IX. 1938 r.
Ks. Binnek Brunon	naucz. religii Państw. Gimn. Żeńsk. im. Marii z Billewiczów Piłsudskiej w Grudziądzu	1. IX. 1938 r.
Budziszewska Albina	naucz. Państw. Liceum Pedagog. w Inowrocławiu	1. IX. 1938 r.
Gessek Piotr	naucz. Państw. Gimn. Męsk. im. M. Kopernika w Toruniu	1. IX. 1938 r.
Parzych Konstanty	naucz. Państw. Gimn. im. Kr. Jana Sobieskiego w Wejherowie	1. IX. 1938 r.
Roehr Józef	naucz. Państw. Gimn. im. Jana Kasprowicza w Inowrocławiu	1. IX. 1938 r.
Stepczyńska Klara	naucz. Państw. Gimn. im. Jana Kasprowicza w Inowrocławiu	1. IX. 1938 r.
Wysocki Dominik	naucz. Państw. Gimn. im. Kr. Jana Sobieskiego w Wejherowie	1. IX. 1938 r.
Zaleski Szymon	naucz. Państw. Gimn. Ziemi Kujawskiej we Włocławku	1. IX. 1938 r.

Przeniesienia.

Nazwisko i imię	Cha- rakter służ- bowy	Przeniesieni z dn. 1. IX. 1938 r.	
		skąd	dokąd
Ajtner Edmund	nauczyciel (ka)	publ. szk. powsz. nr 1 w Nakle, pow. wyrzyski	publ. szk. powsz. II st. w Lisichjamach, pow. kartuskiego
Andrychowska Kunegunda		publ. szk. powsz. Niszczewy, pow. nieszawski	publ. szk. powsz. II st. Czarne, pow. lipnowski
Baraczówna Maria		publ. szk. powsz. Rywałdzik, pow. lubawski	publ. szk. powsz. II st. Świerczynki, pow. toruński
Bartnik Stanisław		publ. szk. powsz. Jankowice, pow. pszczyński	publ. szk. powsz. II st. Bukowiec, powiat świecki
Baykowska Janina		państwowe gimnazjum żeńskie Chełmno	państwowe gimnazjum żeńsk. im. Królowej Jadwigi Toruń
Czarnecki Franciszek		publ. szk. powsz. III st. nr 1 Toruń	publ. szk. powsz. III st. nr 12 Toruń
Czachorowska Janina		publ. szk. powsz. Lisewo Kościelne, pow. inowrocławski	publ. szk. powsz. I st. Franciszkowo, gm. Narutowo, pow. lipnowski
Gzella Franciszek		publ. szk. powsz. Łączyno, pow. ostrołęcki	publ. szk. powsz. III st. nr 2 w Lubawie
Derus Ignacy		publ. szk. powsz. Rogalino, pow. sępoleński	publ. szk. powsz. Rojewo, pow. inowrocławski
Diering Władysław		publ. szk. powsz. Grodzisk, pow. nowotomyski	publ. szk. powsz. III st. nr 11 w Gdyni
Folta Franciszek		publ. szk. powsz. III st. nr 2 Wąbrzeźno	publ. szk. powsz. III st. nr 1 Wąbrzeźno
Galuba Stefan		publ. szk. powsz. Skorzewo, powiat kartuski	publ. szk. powsz. III st. nr 1 w Wąbrzeźnie
Gawrych Bronisław	kier.	publ. szk. powsz. Półwieś, powiat świecki	publ. szk. powsz. III st. nr 10 Grudziądz
Gebel Stanisław	"	publ. szk. powsz. II st. Królikowo, pow. szubiński	publ. szk. powsz. II st. Zbojno, gm. Sokołowo, pow. rypiński
Zamek-Gliszczyński Eryk	nauczyciel (ka)	publ. szk. powsz. Rakocin, pow. starogardzki	publ. szk. powsz. I st. Łabędź, pow. wąbrzeski
Górczyński Tadeusz		publ. szk. powsz. Giczyce, pow. kosowski	publ. szk. powsz. III st. Sadłowo, gm. Czermin, pow. rypiński
Gronczewski Alfons		publ. szk. powsz. Chałupy, pow. morski	publ. szk. powsz. III st. Tuchola
Grzeczowska Stefania		publ. szk. powsz. Płachowszczyzna, pow. prużański	publ. szk. powsz. II st. w Pobórkach Wielkich, pow. wyrzyski
Grzenia Helena		publ. szk. powsz. Gierczyce, pow. opatowski	publ. szk. powsz. III st. Tuchola

Nazwisko i imię	Charakter służbowy	Przeniesieni z dn. 1. IX. 1938 r.	
		s k ą d	d o k ą d
Hawelówna Stanisława	naucz.	publ. szk. powsz. Smorgonie, pow. oszmiański	publ. szk. powsz. III st. Wejherowo, pow. morski
Hotmanowa Michalina	"	publ. szk. powsz. Szczorcowo, pow. łaski	publ. szk. powsz. II st. Kozibór, pow. toruński
Hoffmann Bogumił	"	państwowe gimnazjum Chojnice	państwowe gimnazjum im. ks. Bisk. Władysława Bandurskiego w Nowym Mieście
Jankowska Wanda	 (k a) e - o y n o u a c 	publ. szk. powsz. Miłkowice, powiat Bielsk Podlaski	publ. szk. powsz. III st. Kłóbka, powiat włocławski
Janowska Barbara		publ. szk. powsz. Dubielno, powiat chełmiński	publ. szk. powsz. III st. nr 2 Chełmża, pow. toruński
Jaremiczówna Jadwiga		publ. szk. powsz. Osieczek, pow. wąbrzeski	publ. szk. powsz. w Kamionce, gm. Turzno, pow. toruński
Jarzembiński Ignacy		publ. szk. powsz. Rudniki, powiat prużański	publ. szk. powsz. I st. Sąbocz, pow. kościerski
Jeliński Maksymilian		publ. szk. powsz. w Niewirze-wsi, powiat korzyński	publ. szk. powsz. II st. Dębówek Nowy, gm. Białosłowie, pow. wyrzyski
Jeskówna Stanisława		publ. szk. powsz. III st. im. Sienkiewicza Bydgoszcz	publ. szk. powsz. III st. im. Stefana Czarnieckiego, Bydgoszcz
Jędrzejewska Cecylia		publ. szk. powsz. Mąkowsk, powiat bydgoski	publ. szk. powsz. III st. Radziejowo, pow. nieszawski
Jońcowa Bronisława		publ. szk. pow. III st. w Niemnie, pow. lidzki	publ. szk. powsz. III st. nr 8 we Włocławku
Jońca Józef		p. o. kierownika publ. szk. powsz. w Niemnie, pow. lidzki	naucz. publ. szk. powsz. III st. nr 7 we Włocławku
Kant Joachim		publ. szk. powsz. Telechany, pow. Kosów Poleski	publ. szk. powsz. I st. Mroczenko, powiat lubawski
Karczemna Agrypina		publ. szk. powsz. nr 1 Toruń	publ. szk. powsz. III st. Kowal, pow. włocławski
Karczemny Włodzimierz		publ. szk. powsz. Maryń, pow. sarnieński	publ. szk. powsz. III st. Kowal, pow. włocławski
Kędzierska Irena		publ. szk. powsz. Nakonowo, gmina Śmiłowice, pow. włocławski	publ. szk. powsz. III st. Piotrków Kujawski, pow. nieszawski
Kiersztyn Władysław		publ. szk. powsz. Swornegacie, pow. chojnicki	publ. szk. powsz. III st. Łabiszyn, powiat szubiński
Kleinschmidt Wincenty		publ. szk. powsz. Schodno, pow. kościerski	publ. szk. powsz. III st. Papowo Toruńskie, pow. toruński

Nazwisko i imię	Cha- rakter służ- bowy	Przeniesieni z dn. 1. IX. 1938 r.	
		skąd	dokąd
Kliche Norbert	naucz.	publ. szk. powsz. Butowo, gm. Wi- czówka, pow. piński	publ. szk. powsz. II st. Wieszki, pow. szubiński
Kluge Franciszek	"	publ. szk. powsz. III st. im. A. Mic- kiewicza Bydgoszcz	publ. szk. powsz. III st. im. Traugut- ta Bydgoszcz
Kłapowa Cecylia	"	szk. ćwic. przy Państw. Lic. Peda- gogicznym Tarnowskie Góry	publ. szk. powsz. III st. im. Jana Ka- srowicza, Bydgoszcz
Knitter Bronisław	"	publ. szk. powsz. III st. Wysocko, po- wiat stoliński	publ. szk. powsz. III st. Skórcz, pow. starogardzki
Dr Komassa Stanisław	"	państw. gimnazj. im. ks. Biskupa Władysława Bandurskiego Nowe Miasto	Państw. Gimnazjum z niem. języ- kiem naucz., Toruń
Konera Jan	"	publ. szk. powsz. Małe Bałówki, po- wiat lubawski	publ. szk. powsz. m. III st., Bordnica
Koszucki Edmund	kier.	publ. szk. powsz. II st. Lniano, pow. świecki	publ. szk. powsz. III st. Przechowo, pwo. świecki
Krupa Piotr	"	publ. szk. powsz. III st. Lipusz, pow. kościerski	publ. szk. powsz. III st. Fabianki, pow. lipnowski
Krzemińska Zofia	naucz. (k a)	publ. szk. powsz. Jeżowo, pow. brze- ziński	publ. szk. powsz. III st. nr 9 Gdynia
Ks. Kuczyński Marian		publ. szk. powsz. Lubraniec, pow. włocławski	publ. szk. powsz. III st. Ciechocinek, pow. nieszawski
Kulakowska Anna		publ. szk. powsz. nr 3 Pińsk	publ. szk. powsz. m. III st. Wejhero- wo, pow. morski
Kunze Herbert		publ. szk. powsz. nr 1 Solec Kujaw- ski, pow. bydgoski	publ. szk. powsz. I st. Łochowo, pow. bydgoski
Kurkowska Julia		publ. szk. powsz. Czemiń, pow. ko- ściański	publ. szk. powsz. II st. Kościelec, po- wiat inowrocławski
Kurzawińska Helena		szkoła ćwiczeń przy państw. pedago- gium w Toruniu	publ. szk. powsz. I st. w Głuchowie, pow. toruński
Kwiatkowski Albin		publ. szk. powsz. III st. im. Sowiń- skiego Bydgoszcz	publ. szk. powsz. III st. im. Leszczyń- skich, Bydgoszcz
Kwieciński Czesław		publ. szk. powsz. Pakość, pow. mo- gileński	publ. szk. powsz. III st. im. A. Mic- kiewicza, Bydgoszcz
Lisowska Stefania		publ. szk. powsz. Piotrków Kujaw- ski, pow. nieszawski	publ. szk. powsz. II st. Michelino, po- wiat włocławski
Łukaszewiczówna Maria		publ. szk. powsz. III st. nr 9 Toruń	publ. szk. powsz. III st. nr 7 Toruń
Magierzanka Zofia		publ. szk. powsz. III st. nr 12 Toruń	publ. szk. powsz. III st. nr 1 Toruń

Nazwisko i imię	Charakter służbowy	Przeniesieni z dn. 1. IX. 1938 r.	
		skąd	dokąd
Majewski Walter	[k a] e i o u s c	publ. szk. powsz. Jastrzębie Dzie- miańskie, pow. kościerski	publ. szk. powsz. I st. Przesławice, pow. grudziądzki
Majorkowski Adam		publ. szk. powsz. Mirotki, pow. sta- rogardzki	publ. szk. powsz. II st. Zaduszniki, pow. lipnowski
Malanowska Katarzyna		publ. szk. powsz. Unieck, pow. sier- pecki	publ. szk. powsz. II st. Dulsk, pow. rypiński
Malanowski Stanisław		publ. szk. powsz. Unieck, pow. sier- pecki	publ. szk. powsz. II st. Dulsk, pow. rypiński
Mańkowski Franciszek		publ. szk. powsz. Łabędź, pow. wą- brzeski	publ. szk. powsz. I st. Jaworze, pow. wąbrzeski
Marciówna Stanisława		publ. szk. powsz. Trzebuń, pow. ko- ścierski	publ. szk. powsz. II st. Wólka, gm. Narutowo, pow. lipnowski
Markowski Adam		publ. szk. powsz. III st. nr 10 Toruń	publ. szk. powsz. III st. nr 17 Toruń
Mindak Paweł		publ. szk. powsz. Rozdziałowice, po- wiat łuniński	publ. szk. powsz. III st. nr 2 Czersk, pow. chojnicki
Minikowska Helena		publ. szk. powsz. Linowiec, powiatu chełmińskiego	publ. szk. powsz. II st. Czerwińsk, pow. świecki
Mozołowska Kamila		publ. szk. powsz. III st. nr 3 Toruń	publ. szk. powsz. III st. nr 16 Toruń
Mówiński Jan		publ. szk. powsz. Głuchowo, powiat toruński	publ. szk. powsz. I st. Godzimierz, pow. szubiński
Miśliwiec Franciszek		publ. szk. powsz. Rudnia Bobrowska, pow. kostopolski	publ. szk. powsz. I st. Kruszki, pow. wyrzyski
Niklas Artur		publ. szk. powsz. Ostrowite, powiat chojnicki	publ. szk. powsz. III st. nr 2 Chełm- no
Nowaczykowa Felicja		publ. szk. powsz. III st. Tuchola	publ. szk. powsz. nr 1 III st. Toruń
Ks. Okurowski Konstanty		publ. szk. powsz. Kleszczewo, pow. koniński	publ. szk. powsz. III st. nr 2 Alek- sandrów Kujawski, pow. niezaw- ski
Olszewski Marian	kier. naucz. „ „	publ. szk. powsz. nr II Gniezno	publ. szk. powsz. III st. nr 14 Gdynia, pow. morski
Orlikowski Władysław		publ. szk. powsz. III st. Zelgoszcz, po- wiat starogardzki	publ. szk. powsz. III st. Bobowo, po- wiat starogardzki
Pade Zofia		publ. szk. powsz. Dębówko Nowe, pow. wyrzyski	publ. szk. powsz. II st. Ciechocin, gm. Nowogród, pow. lipnowski
Patulska Władysława		publ. szk. powsz. Ostrowite, powiat świecki	publ. szk. powsz. I st. Miszewo, pow. kartuski
Piechowicz Adam		Państw. Gimnazjum Koedukacyjne Działdowo	Państwowe Gimnazjum, Brodnica

Nazwisko i imię	Charakter służbowy	Przeniesieni z dn. 1. IX. 1938 r.	
		skąd	dokąd
Piekarska Janina	a (k i e i o y n o u a c	publ. szk. powsz. Sokolniki, powiat wieluński	publ. szk. powsz. III st. Gniewkowo, pow. inowrocławski
Polkówna Helena		publ. szk. powsz. nr 9 III st. Toruń	publ. szk. powsz. III st. nr 11 żeńska Toruń
Pomaska Leokadia		publ. szk. powsz. Kruszki, pow. wyrzyski	publ. szk. powsz. III st. Gostyczyn, pow. tucholski
Preibischowa Anna		publ. szk. powsz. Szczuka, pow. brodnicki	publ. szk. powsz. III st. im. Stefana Czarnieckiego, Bydgoszcz
Przeradzka Martyna		publ. szk. powsz. w GoleSZynie, pow. sierpecki	publ. szk. powsz. III st. nr 2 w Aleksandrowie Kujawskim
Puziowa Bronisława		publ. szk. powsz. II st. Rybno	publ. szk. powsz. III st. nr 1 w Lubawie
Rakowski Tadeusz		publ. szk. powsz. I st. Radoryż, pow. łukowski	publ. szk. specjalna Inowrocław . .
Regliński Jan		publ. szk. powsz. Papowo Toruńskie, pow. toruński	publ. szk. powsz. III st. Krotoszyny, pow. lubawski
Rezlerówna Anna		publ. szk. powsz. nr 1 Aleksandrów Kujawski, pow. nieszawski	publ. szk. III st. nr 1 Włocławek
Rodkiewiczowa Eugenia		publ. szk. powsz. III st. nr 8 Grudziądz	publ. szk. powsz. III st. nr 12 Gdynia
Rosińska Zofia		publ. szk. powsz. III st. nr 1 Wąbrzeźno	publ. szk. powsz. II st. nr 2 Wąbrzeźno
Rosółowski Stanisław		publ. szk. powsz. III st. nr 8 Toruń	publ. szk. powsz. III st. nr 17 Toruń
Rozalska Maria		publ. szk. powsz. Sucha, pow. świecki	publ. szk. powsz. II st. Kamionka, gm. Leśna Jania, pow. starogardzki
Ryterska Zofia		publ. szk. powsz. Łabiszyn, pow. szubiński	publ. szk. powsz. I st. Ostrowąs, gm. Koneck, pow. nieszawski
Schmidt Ryszard		publ. szk. powsz. I st. Toninek, pow. wyrzyski	publ. szk. powsz. III st. Wielgie, gm. Czarne, pow. lipnowski
Skomska Franciszka		publ. szk. powsz. Ludwipol, pow. kostopolski	publ. szk. powsz. I st. Przydwórze, pow. wąbrzeskiego
Sochowa Czesława		publ. szk. powsz. Gostyczyn, powiat tucholski	publ. szk. powsz. III st. Skrwilno, powiat rypiński
Sommerówna Wanda		publ. szk. powsz. III st. im. Staszica, Bydgoszcz	publ. szk. powsz. III st. im. Piramowicza Bydgoszcz
Staszyńska Janina		publ. szk. powsz. nr 2 Aleksandrów Kujawski, pow. nieszawski	publ. szk. powsz. nr 15 Toruń

Nazwisko i imię	Cha- rakter służ- bowy	Przeniesieni z dn. 1. IX. 1938 r.	
		s k ą d	d o k ą d
Stendel Teofil	k a u c y c i e l (k a)	publ. szk. powsz. Czarnebloto I pow. toruński	publ. szk. powsz. I st. Orzełek, pow. sępoleński
Stępniewski Stanisław		publ. szk. powsz. Woronówka, gm. Ludwipol, pow. kostopolski	publ. szk. powsz. III st. Wysoka, powiat wyrzyski
Szalewski Jan		publ. szk. powsz. I st. Leśno, powiat kartuski	publ. szk. powsz. III st. Subkowy, pow. tczewski
Szczodrowski Jan		publ. szk. powsz. Motol, pow. drohicki	publ. szk. powsz. I st. Chojniczki, pow. chojnickiego
Szczukowski Franciszek		publ. szk. powsz. I st. Kamionka, pow. starogardzki	publ. szk. powsz. III st. Nowe, pow. świecki
Szturmowski Józef		publ. szk. powsz. Czarnowo, powiat toruński	publ. szk. powsz. I st. Bałówki Małe, gm. Marzęcice, pow. lubawski
Szulcowa Kazimiera		publ. szk. powsz. Klepacze, powiat wołkowyski	publ. szk. powsz. I st. Nowa Wieś, gm. Ruszkowo, pow. nieszawski
Ks. Średziński Klemens		państwowe gimnazjum im. Marszałka Józefa Piłsudskiego, Bydgoszcz	Państwowe Liceum Pedagogiczne, Bydgoszcz
Ks. Tomczyk Józef		publ. szk. powsz. III st. nr 2 Aleksandrów Kujawski, pow. nieszawski	publ. szk. powsz. III st. Przedecz, pow. włocławski
Ks. Turulski Narcyz		publ. szk. powsz. nr 2 Tczew	publ. szk. powsz. Nowe Miasto Lubawskie
Wajdówna Lucja	n a u c y c i e l (ka)	publ. szk. powsz. Przytuły, gm. Przytuły, pow. łomżyński	publ. szk. powsz. II st. Klóbka, pow. włocławski
Wawrykiewiczówna Helena		publ. szk. powsz. Płużnica, pow. wąbrzeski	publ. szk. powsz. III st. Mątwy pow. inowrocławski
Welz Kazimierz		kier. publ. szk. powsz. II st. Kornatowo, pow. chełmiński	publ. szk. powsz. III st. Lipusz, pow. kościerski
Wijasówna Matylda		publ. szk. powsz. Czerwińsk, powiat świecki	publ. szk. powsz. I st. Łążyń, pow. lipnowski
Winogrodzka Emilia		publ. szk. powsz. III st. nr 1 Wąbrzeźno	publ. szk. powsz. III st. nr 2 Wąbrzeźno
Wiszczyńska Teodozja		publ. szk. powsz. Rotnica, pow. Grodno	publ. szk. powsz. III st. Chrostkowo, pow. rypiński
Wojciechowska Maria		publ. szk. powsz. Grodno, pow. toruński	publ. szk. powsz. I st. Smólsk, gm. Śmiłowice, pow. włocławski
Wróblewski Jan		publ. szk. powsz. Małociechowo	publ. szk. powsz. I st. Rachcin, gm. Szpetal pow. lipnowski

Nazwisko i imię	Cha- rakter służ- bowy	Przeniesieni z dn. 1. IX. 1938 r.	
		s k ą d	d o k ą d
Wysocka Kazimiera	nauczyciel (ka)	publ. szk. powsz. Smrogonie, powiat oszmiański	publ. szk. powsz. II st. Piece, powiat starogardzki
Wysocki Władysław		publ. szk. powsz. Prokopowo, pow. jarociński	publ. szk. powsz. Nr. 8 w Bydgoszczy
Ks. Wysocki Antoni		publ. szk. powsz. Przedecz, powiat włocławski	publ. szk. powsz. III st. Piotrków Kujawski, pow. niezawskiego
Zaleski Władysław		publ. szk. powsz. III st. nr 2 Wąbrzeźno	publ. szk. powsz. III st. nr 1 Wąbrzeźno
Zatrybowa Jadwiga		publ. szk. powsz. Siekierzyce, pow. nieświecki	publ. szk. powsz. III st. Czernikowo, pow. lipnowski

Przeniesienia w stan spoczynku.

Pan Kurator Okręgu Szkolnego Pomorskiego przeniósł w stan spoczynku:

1) p. Baczkowską Karolinę, naucz. publ. szkoły powsz. w Kikole, z dniem 31 sierpnia 1938 r.

2) p. Jaszczukową Leonidę, naucz. publ. szkoły powsz. w Kościerzynie, z dniem 30 września 1938 r.

3) p. Korneckiego Jana, naucz. publ. szkoły powsz. w Lipnie, z dniem 31 sierpnia 1938 r.

4) p. Marcinkowskiego Jana, naucz. publ. szkoły powsz. im. Kr. Jadwigi w Bydgoszczy, z dniem 30 września 1938 r.

5) p. Pawlicką Klementynę, naucz. publ. szkoły powsz. w Wejherowie, z dniem 31 sierpnia 1938 r.

6) p. Nikodemczową Zofię, naucz. publ. szkoły powszechnej w Złotnikach Kujawskich, pow. inowrocławskiego z dniem 31 sierpnia 1938 r.

CZĘŚĆ NIEURZĘDOWA

189.

Komunikat Zarządu Komitetu Okręgowego Towarzystwa Popierania Budowy Publicznych Szkół Powszechnych w Toruniu

w sprawie pomocy finansowej w akcji budowy szkół na Pomorzu w roku 1939.

Zarządy Komitetów Obwodowych Towarzystwa poszczególnych powiatów na Pomorzu przystąpiły już do przygotowania akcji popiera-

nia budowy publicznych szkół powszechnych w roku 1939. W ciągu miesiąca września zbierają Zarządy te podania gmin o pomoc finansową w projektowanej na przyszły rok budowie względnie przebudowie szkół.

Akcja Towarzystwa zatacza coraz szersze kręgi. Z roku na rok zwiększa się liczba szkół, budowanych przy pomocy Towarzystwa. Potrzeby jednak są jeszcze tak wielkie, że nie wszystkie zgłoszenia mogą być uwzględnione. Corocznie odpada pewna ilość podań, rozpatrywanych w kolejności zgłoszeń, to też w interesie gmin leży, aby podania te były we właściwym terminie złożone i należycie opracowane.

W celu zorientowania zainteresowanych w warunkach, od których uzależnione jest uzyskanie pożyczki, Zarząd Komitetu Okręgowego udziela następujących informacyj:

I. Pożyczki na budowę lub przebudowę publicznych szkół powszechnych, udzielane przez T-wa Pop. Bud. Szk. Powsz. są bezprocentowe, spłacalne w równych ratach rocznych (od dziesięciu do dwudziestu rat, zależnie od wysokości pożyczki), przy czym pierwsza rata przypada najpóźniej w trzecim roku po wypłacie pożyczki.

II. Wysokość pożyczki nie powinna przekraczać 25% ogólnego kosztorysu budowy wzgl. przebudowy, obliczonego bez kosztów nabycia placu budowlanego,

III. na resztę (75%) kosztów muszą być zapewnione realne źródła pokrycia.

IV. Podania o udzielenie pożyczki adresowane do Zarządu Komitetu Okręgowego Towarzystwa Popierania Budowy Publicznych Szkół Powszechnych w Toruniu, ul. Sienkiewicza 12, należy składać w Zarządzie Komitetu Obwodowego T-wa Pop. Bud. Publ. Szk. Powsz. w sie-

dzibie Inspektoratu Szkolnego danego powiatu najpóźniej do dnia 1 listopada 1938 r.

V. Ubiegać się o pożyczkę mogą tylko Zarządy Gminne, Zarządy Miejskie i Wydziały Powiatowe.

Podanie winno być należycie uzasadnione i udokumentowane. W szczególności dołączyć należy do podania:

1. uwierzytelniony wyciąg z uchwały Rady Gminnej (Miejskiej) lub Wydziału Powiatowego o zaciągnięciu pożyczki — według załączonego wzoru nr. 1,

2. uwierzytelniony odpis pisma władzy nadzorczej o zatwierdzeniu tejże uchwały,

3. plan sfinansowania budowy względnie przebudowy — według załączonego wzoru nr. 2.

Przyznanie pożyczki uzależnione jest od spełnienia warunków i wysokości funduszy, jakimi dysponować będzie Zarząd Komitetu Okręgowego na rok 1939.

O przyznaniu pożyczki zawiadomi Zarząd Komitetu Okręgowego zainteresowany Zarząd Gminny (Miejski) lub Wydział Powiatowy bezpośrednio podając jednocześnie warunki, na jakich pożyczka może być udzielona.

Wypłata pożyczki nastąpić może dopiero po zatwierdzeniu projektu budowlanego przez władze szkolne i budowlane oraz wyczerpaniu przez gminę innych źródeł sfinansowania budowy względnie przebudowy.

Załącznik nr. 1 do Komunikatu Zarządu Komitetu Okręgowego T-wa Popierania Budowy Publicznych Szkół Powszechnych w Toruniu w sprawie pomocy finansowej w akcji budowy szkół na Pomorzu w r. 1939.

Wyciąg

z protokołu posiedzenia Rady
w, powiat
które odbyło się w dniu

Porządek dzienny:

Punkt sprawa zaciągnięcia pożyczki w Komitecie Okręgowym Pomorskim Towarzystwa Popierania Budowy Publicznych Szkół Powszechnych, na budowę — dokończenie budowy*) publicznej szkoły powszechnej w
ul.

Nr. pol. hipot.
Na posiedzeniu było obecnych członków Rady (na ogólną liczbę).

Przewodniczący

Sprawę zaciągnięcia pożyczki zreferował p.
po czym Rada
biorąc pod uwagę

*) Niepotrzebne skreślić.

powzięła jednomyślnie — większością głosów*) następującą uchwałę:

Rada w
pow. postanawia zaciągnąć w Komitecie Okręgowym Pomorskim Towarzystwa Popierania Budowy Publicznych Szkół Powszechnych, długoterminową pożyczkę bezprocentową w kwocie zł.
(słownie

na budowę — dokończenie*) publicznej szkoły powszechnej w
ul. Nr. pol. hipot.
na następujących warunkach:

1) Gmina zobowiązuje się spłacić zaciągniętą pożyczkę w ratach rocznych, płatnych w terminie do dnia każdego roku, a w razie niespłacenia jednej z rat w ciągu roku od terminu płatności Gmina zobowiązuje się zwrócić całą sumę pożyczki, jaka pozostanie do spłacenia wraz z odsetkami od nieuiszczonych rat oraz ewentualne koszty sądowe.

2) Gmina gwarantuje spłatę pożyczki wraz z przypadającymi odsetkami od ewentualnie niespłaconych rat we właściwym terminie całym swoim nieruchomości i ruchomym majątkiem oraz wszystkimi dochodami Gminy.

3) Gmina zobowiązuje się wstawiać do budżetu swego corocznie, aż do całkowitej spłaty pożyczki, odpowiednią sumę na spłatę przypadających rat i ewentualnie odsetek za zwłokę od niespłaconych we właściwym terminie poszczególnych rat.

4) Gmina zobowiązuje się użyć pożyczki tylko na ten cel, na jaki pożyczka została przyznana.

5) Gmina nie będzie wprowadzała do zatwierdzonych planów budowy samowolnych zmian.

6) Wszelkie spory, wynikłe z zobowiązania Gminy, rozstrzygać będą sądy przedmiotowo-właściwe mające siedzibę w Toruniu.

7) Do wystawienia skryptu dłużnego Rada upoważnia Przełożonego Gminy oraz jednego z Członków Zarządu

Zgodność z oryginałem stwierdzają:

....., dnia 19 r.

Przełożony gminy:

Sekretarz:

Pieczęć okrągła:

Załącznik nr. 2 do Komunikatu Zarządu Komitetu Okręgowego T-wa Popierania Budowy Publ. Szkół Powszechnych w Toruniu.

Plan sfinansowania

budowy — przebudowy — rozbudowy publicznej szkoły powszechnej w
gminy, powiatu

I. Wstępne informacje

1. Jaki jest obszar (w m²) placu budowlanego?
2. Czy plac ten stanowi własność gminy, czy też ma być dopiero nabyty (kiedy i w jaki sposób)?
3. Czy otrzymał już Zarząd Gminny (Miejski) orzeczenie organizacyjne dla danej szkoły lub zawiadomienie o wyrażeniu przez Kuratorium Okręgu Szk. Pomorskiego zgody na projektowany skład rejonu, punkt szkolny i stopień organizacyjny szkoły (data i numer odnośnego pisma)?
4. Czy został już zatwierdzony projekt budowlany (data i nr. pisma U. W.)?
5. Czy chodzi tu o budowę nowej szkoły, czy też o przebudowę lub rozbudowę istniejącego budynku szkolnego?
6. Ile izb lekcyjnych ma być nowozbudowanych względnie przebudowanych lub dobudowanych?
7. Inne pomieszczenia, objęte projektem budowy (ilość: izb mieszkalnych, kuchni, pracowni, kancelarii, pokoi nauczycielskich, rekreacyjnych, sal gimnastycznych, ustępów i t. p.).
8. W jakim lokalu mieści się szkoła obecnie (podać krótki opis lokalu, ewentualnie z fotografią, warunki pracy w tymże lokalu i najważniejsze braki)?
9. Czy i w jakiej mierze ma służyć **dotychczasowy lokal** celom szkolnym po wykończeniu budowy względnie przebudowy lub rozbudowy?
10. Z jakiego materiału ma być zbudowana względnie rozbudowana szkoła (z cegły, kamienia, czy drzewa)?
11. Czy i kiedy rozpoczęto budowę względnie kiedy ma być rozpoczęta?
12. Stan robót w chwili obecnej (podać, czy zwieziono materiał, założono fundamenty, wzniesiono ściany, pokryto dachem i t. p.).
13. Ile izb lekcyjnych i innych pomieszczeń, objętych projektem budowlanym, oddano już do użytku i kiedy?
14. Ile wyniosły dotychczasowe koszty poszczególnych seryj robót i ogółem?

15. Z jakich źródeł pokryto te koszty:

sumy gminne (gotówką)	zł.
składki i ofiary gromady — rodzajów w gotówce i materiałem . . .	zł.
inne (jakie) składki i ofiary w gotówce i materiałach	zł.
zasiłek-pożyczka Wydziału Powiatowego	zł.
zasiłek-pożyczka Funduszu pracy	zł.
kredyt Dyrekcji Lasów Państwowych	zł.
robocizna szarwarkowa	zł.
inne (jakie) źródła w gotówce . . .	zł.
weksle i inne zobowiązania krótkoterminowe	zł.
nieuregulowane rachunki	zł.
razem zł.	

16. W jakim czasie zamierza gmina zakończyć pozostałe roboty względnie wykonać nierozpoczętą jeszcze budowę, przebudowę lub rozbudowę (jeżeli budowa ma być rozłożona na 2—3 lata, należy podać ogólnie zakres robót na każdy rok osobno)?

17. Jaki będzie przybliżony ogólny koszt robót, które mają być dopiero wykonane (przy budowie ratualnej podać za każdy rok oddzielnie)?

18. Przewidywane źródła (z podaniem sum) pokrycia kosztów budowy w I, II i ewentualnie III roku budowy (za każdy rok oddzielnie).

19. Zamierzony sposób prowadzenia budowy (gospodarczy lub przez przedsiębiorstwo).

20. Czy gmina korzystała już z pomocy Towarzystwa Pop. Bud. Publ. Szk. Powsz. (wymienić miejscowość i kwoty udzielonych pożyczek)?

II. Przedmiot i koszt robót

W roku 19 budowa obejmie

..... izb lekcyjnych
..... mieszkań nauczycielskich z
izbami mieszkalnymi
..... sal pomocniczych

przy czym gmina zamierza wykonać następujące roboty (podać główne fazy budowy):

Zakres robót	Przewidywany koszt w/g szczegółowego kosztorysu sporządzonego przez
a)	zł
b)	zł
c)	zł
d)	zł
e)	zł
Razem	zł

koszty tych robót pokryje gmina

1. z sum, zamieszczonych w zatwierdzonym budżecie gminy na rok 19. . . ./. . . . zł.
 2. ze składek i ofiar
 - w materiałach zł.
 - w gotówce zł.
 3. z zasiłku-pożyczki Wydz. Powiatowego zł.
 4. z zasiłku - pożyczki Funduszu Pracy zł.
 5. z kredytu Dyrekcji Lasów Państwowych zł.
 6. robotami szarwarkowymi wartości zł.
 7. z innych (jakich) źródeł w gotówce zł.
 8. z pożyczki T-wa Pop. Bud. Publ. Szk. Powsz. zł.
- razem zł.

Prawdziwość powyższych danych potwierdza Zarząd Gminny (Miejski).

., dnia 19. . roku.

Sekretarz Gminy

Przełożony Gminy

(imię i nazwisko)

(imię i nazwisko)

Okrągła pieczęć gminy.

190

Komunikat w sprawie „Dni Mickiewiczowskich” Ziemi Nowogrodzkiej.

Ministerstwo Komunikacji w ogólnopolskim programie imprez turystycznych przewidziało w tym roku po raz pierwszy w okresie od 11 do 22 września r. b. „Dni Mickiewiczowskie” Ziemi Nowogrodzkiej.

Komitet Organizacyjny rozszerzając cel tej imprezy, przewidziany przez Ministerstwo Komunikacji, pragnie wykorzystać masowy zjazd wycieczek i pokazać im dorobek gospodarczy i kulturalny Ziemi Nowogrodzkiej. W tym też celu zorganizowana będzie wystawa obrazująca rozwój lokalnego przemysłu i rzemiosła, oraz niektóre charakterystyczne gałęzie z życia gospodarczego jak: rolnictwo, leśnictwo, melioracja oraz sprawy związane z wykonaniem reformy rolnej.

Dla lepszego odzwierciedlenia całokształtu życia gospodarczego Nowogrodzyczyny w czasie trwania „Dni Mickiewiczowskich” zorganizowany będzie również szereg innych imprez.

W ten sposób zorganizowane „Dni Mickiewiczowskie” stanowią będą doskonałą propagandą poszczególnych bogactw naturalnych Ziemi Nowogrodzkiej jej dorobku i możliwości gospodarczych, handlowych i przemysłowych.

Dla wyjeżdżających do Nowogrodka Ministerstwo Komunikacji przyznało zniżki kolejowe w wysokości 66% normalnej ceny biletu, udzielane na podstawie karty uczestnictwa w cenie 2 zł 50 gr, t. j. udający się do Nowogrodka wykupuje bilet ze zniżką 33% ceny normalnej, wracając do stacji pierwotnego wyjazdu bezpłatnie. Wszystkie wycieczki grupowe winny zgłaszać swój wyjazd conajmniej na 7 dni na przód do Komitetu Organizacyjnego „Dni Mickiewiczowskich” w Nowogrodku, Dworzec Kolejowy.

Podając powyższe do wiadomości, Kuratorium zwraca uwagę Dyrekcjom i Kierownictwom szkół na możliwości organizowania tanich wycieczek młodzieży szkolnej do Nowogrodka. (Nr. O — 26641/38).

191.

Oceny i streszczenia.

Leszek Klima i Tadeusz Mróz. Powiat chojnicki w świetle cyfr” Chojnice 1938. Polskie Towarzystwo Krajoznawcze. Oddział w Chojnicach (str. XVI + 170).

Staraniem oddziału chojnickiego Polskiego Towarzystwa Krajoznawczego ukazała się znowu obszerna praca p. t. „Powiat Chojnicki w świetle cyfr”, której autorami są Leszek Klima i Kazimierz Mróz. — Zawiera ona str. XVI + 170 + 24 map oraz 2 wykresy.

Książka o charakterze statystycznym zawiera całokształt stosunków geograficznych, demograficznych, gospodarczych, społecznych i oświatowych występujących na terenie powiatu chojnickiego.

Materiał rozłożony został w ramach 12 działów zawierających 242 tablic. Kolejność działów ujęto na wzór popularnego „Małego Rocznika Statystycznego”; dzięki temu łatwo można dokonywać porównywania zjawisk zachodzących na terenie powiatu chojnickiego z przejawami życia Pomorza i Polski.

Każdy dział informuje na wstępie ogólnie o danym przedmiocie, następnie przedstawiono tablice wkraczające w jednostki administracyj-

nie mniejsze t. j. w granicach gmin, wreszcie gromad.

Konstrukcja tablic pozwala na łatwy przegląd ewolucji zagadnień, ponieważ przedstawiono je od czasu niewoli poprzez spisy ludności z dnia 30 września 1921 r. oraz 9 grudnia 1931 r. do roku 1937 włącznie.

Dzięki temu praca ta posiada cechy aktualności i zbliżania do najbliższego regionu w całym tego słowa znaczeniu. — Nauczyciel, pracownik społeczny znajdzie nie tylko informacje traktujące ogólnie każde zjawisko w powiecie, lecz z łatwością wkroczyć może w wybranie materiału związanego tylko z jego gminą czy też gromadą. — Dzięki temu w każdej szkole, w każdym przedmiocie, znajdzie nauczyciel materiał cyfrowy związany z najbliższym terenem, pozwalający na dostosowanie nauczania szkolnego do warunków środowiska.

Posługiwanie się materiałem ułatwia obszerny spis 8-stronnicowy, oraz skorowidz alfabetyczny zamykający 536 haseł. (Cena książki wynosi zł 3.60; przy kupnie kilku egzemplarzy zł. 3.—).

Staraniem oddziału P. T. K. w r. 1936 wydano pracę 1) Czesława Wycecha — **Powiat chojnicki** — ziemia — ludzie — przeszłość — życie gospodarcze i społeczne, str. XII + 296. w r. 1937 2) **Zabory**: Bory Tucholskie. Praca zbiorowa str. IV + 32. 3) Leszek Klima — **Chojnice i okolica** str. 19.

Wydawnictwa Automobilklubu Polski p. t. „Bez szofera.. Podręcznik samochodowy“ i „Przepisy drogowe“.

Brak podręczników podających w przystępnej formie całokształt wiadomości niezbędnych dla każdego, kto pragnie zapoznać się z najnowszymi przepisami drogowymi oraz najnowszymi zasadami konstrukcji, używania, konserwowania i samodzielnego posługiwania się samochodem oraz spostrzeżenia poczynione przy egzaminowaniu kandydatów na kierowców skłoniły Automobilklub Polski do wydania tych podręczników. Przygotowanie ubiegających się o pozwolenie było przeważnie niekompletne i nie dostosowane do najnowszych wiadomości, gdyż osoby kierujące tym przygotowaniem nie miały możliwości oparcia się na całości materiałów i metodycznym ich podaniu.

Prace te uwzględniają przyjęte normy słownictwa technicznego i najnowsze zdobycze techniki samochodowej oraz wyniki doświadczeń najlepszych kierowców. Mogą one stanowić podstawę do nauczania we wszystkich szkołach przygotowujących młodzież do ruchu motorowego oraz w organizacjach przygotowujących kandydatów na kierowców.

Cena za 1 egz. „Bez szofera“ — 2 zł., za „Przepisy drogowe“ — 1 zł. przy kupnie co najmniej 10 egzemplarzy rabat 25 proc. i 20 proc. (Nr. O — 23397/38).

Dr. J. Piątek: Zasady przyzwoitego zachowania się młodzieży męskiej. Wyd. V rozszerzone. Książnica — Atlas — Lwów — Warszawa. Str. 76 zł 1.20

Sprawa dobrego zachowania się nie jest rzeczą łatwą, szczególnie w czasach dzisiejszych, gdy tyle zasad, dawniej uważanych za żelazne, zostało zachwianych i najbardziej oczywiste prawdy wydają się tylko czczym wymysłem. Zmaterializowanie współczesnego człowieka w pierwszym rzędzie prowadzi do powstania pewnego uczucia lekceważenia bliźnich i objawia się w lekkim traktowaniu każdego, kto w danej chwili nie jest potrzebny lub sympatyczny. A tymczasem każdy człowiek zasługuje na szacunek, choćby z racji swego człowieczeństwa, i odpowiednie zachowanie się względem niego jest naszym pierwszym obowiązkiem. Lata młodości są tym okresem w życiu człowieka, kiedy winien wpoić w siebie zasady właściwego postępowania, i to tak mocno, aby w całym jego życiu były instynktownym i zawsze trafnym czynnikiem stosunku do ludzi. Książka dra Jana Piątka sprawę zachowania się rozważa pod wieloma kątami: z punktu widzenia rodziny, przyjaciół, szkoły, znajomych, zależnie od miejsca, gdzie się młody człowiek znajduje i w jakim towarzystwie. Wszystkie możliwe sytuacje zostały w tej książeczce wyczerpane, dając pełny obraz praktyki *savoir vivre*'u w formie przystępnej, lekkiej i pełnej godności.

B. Chodowicki: Rysunek zawodowy z geometrią dla szkół stolarskich (Klasa I) zł 2.10.

Główną tamą w rozwoju naszych szkół zawodowych typu technicznego, organizowanych na podstawie nowej reformy szkolnej, jest brak podręczników do przedmiotów fachowych, których opracowanie w naszych warunkach napotyka na duże trudności.

Jeśli idzie o podręcznik do rysunków zawodowych stolarskich, to trudności w jego opracowaniu polegają przede wszystkim na tym, że rysunki te są praktycznym zastosowaniem geometrii, której zasadnicze i ściśle wiadomości należy podać uczniom w bardzo przystępnej formie w ten sposób, aby rozwijały w nich wyobraźnię, pobudziły do twórczego zastosowania poznanych form geometrycznych w stolarstwie przy równoczesnym zdobywaniu umiejętności wyrażania tego zastosowania za pomocą rysunku technicznego, który ma wyrabiać znowu odczucie piękna form geometrycznych i swoistego stylu.

Dr. Chodowicki potrafił pokonać wszystkie trudności. Podręcznik jego odpowiada w zupełności powyższemu celom. Autor rozwija w tym podręczniku w sposób oryginalny a bardzo przystępny niezbędne dla stolarza podstawowe wiadomości z geometrii podaje ich zastosowanie na ważnych przykładach praktycznych, zaopatrując podręcznik w liczne pierwszorzędnie wykonane rysunki.

S. Kułakowski: Druga książka do nauki języka rosyjskiego. Książnica — Atlas. — Lwów — Warszawa. Str. 299. Zł. 6.10.

Pierwsza książka do nauki języka rosyjskiego, wydana w r. 1934 przez „Książnicę — Atlas”, zawierała

przede wszystkim system rzeczowników, teksty zaś odgrywały rolę pomocy dla zapoznania się ze zjawiskami językowymi. Opracował ten pierwszy tom podręcznika p. S. Kułakowski, który obecnie lat przeszło dwanaście wykłada język rosyjski i literaturę rosyjską na wyższych uczelniach Warszawy.

Drugi tom jego podręcznika zawiera system czasowników rosyjskich oraz przymków i przysłówków, teksty zaś mają na celu odzwierciedlenie cech charakterystycznych poszczególnych połaci Rosji. Teksty te posiadają wartość literacką, stanowią bowiem wyjątki z utworów pisarzy i poetów rosyjskich, poczynając od Aleksandra Puszkina i kończąc na poetach końca XIX i początku XX w. Pisownia przyjęta w obydwu książkach, jest tzw. „pisownią nową”, której system został podany w „Pierwszej książce” zgodnie z aprobatą Ministerstwa Wyznań Religijnych i Oświecenia Publicznego.

Wydawnictwo na czasie.

W miesiącu bieżącym ukazały się w sprzedaży wielobarwne **tablice grzybów jadalnych i trujących**, opracowane przez znanego znawcę trgo działu botaniki H. Orłosia, naczelnika jednego z wydziałów Instytutu Badawczego Lasów Państwowych, a skorygowane przez Instytut Gospodarstwa Domowego (nakład Książnicy-Atlasu). Wydawnictwo powyższe obejmuje 4 duże ściennie tablice, o wymiarach znormalizowanych 594 × 420 mm. Na każdej tablicy znajduje się 8 gatunków grzybów, przedstawionych w barwach naturalnych i wielkości naturalnej.

Pierwsza tablica przedstawia gatunki gospodarczo najważniejsze, czyli najbardziej poszukiwane; na drugiej gatunki mniej poszukiwane, a więc niejako drugorzędne. Z kolei trzecia tablica przedstawia gatunki jeszcze mniejszej wartości, przy tym gatunki, które mogą być użytkowane tylko przy zachowaniu pewnych środków ostrożności. Wreszcie na czwartej tablicy znajdujemy gatunki niejadalne i trujące. Obok każdego gatunku znajdują się również jego nazwy i krótka charakterystyka.

Przechodząc do oceny powyższych tablic, możemy śmiało stwierdzić, że jest to wydawnictwo bardzo pożyteczne i cenne. Najważniejszą rzeczą jest duże podobieństwo rysunków grzybów, co w danym wypadku ma pierwszorzędne znaczenie. Osiągnięcie tak dużego podobieństwa kosztowało zapewne dużo wysiłków i pracy, zarówno ze strony autora i malarki, jak i ze strony personelu technicznego w drukarni. Należy to z uznaniem podkreślić. Poza tym zwraca uwagę praktyczny i treściwy układ tablic oraz staranny druk napisów. Miejmy nadzieję, że nowe tablice spełnią dobrze swoje zadanie, popularyzując znajomość grzyboznawstwa wśród najszerszych warstw społeczeństwa. Powinny one znaleźć się w każdej szkole, w każdej gminie, w każdej leśniczówce, wreszcie na każdym targowisku grzybowym.

Tablice H. Orłosia uzyskały zalecenie Ministerstwa W. R. i O. P. oraz Ministerstwa Rolnictwa.

J. Miśkiewicz: Trygonometria dla I kl. liceum humanistycznego i przyrodniczego. Książnica - Atlas. Lwów — Warszawa. Str. 88. Zł 1.80.

Zgodnie z programem rozpoczyna podręcznik naukę trygonometrii od ogólnego określenia funkcji trygonometrycznych. Licząc się jednak z wieloletnim doświadczeniem omawia w najbliższych trzech paragrafach tylko funkcję kątów ostrych. Przez to z jednej strony uniknięto się dwojakich definicji funkcji, z drugiej strony uzyskało możliwość zaznajomienia ucznia już od początku z zastosowaniami praktycznymi trygonometrii. Przez taki układ podzielono też trudność badania funkcji na dwa etapy: 1) badania funkcji w ćwiartce pierwszej, 2) powtarzanie się wartości (lub wartości bezwzględnych) funkcji w dalszych ćwiartkach aż do okresowości włącznie. Druga część podręcznika poświęcona jest rozwiązywaniu trójkątów i jego zastosowaniu do badania dalszych własności funkcji trygonometrycznych oraz do rozwiązywania zagadnień praktycznych. Po systematycznej nauce o rozwiązywaniu trójkątów prostokątnych wyprowadzono twierdzenia sinusów i cosinusów i zastosowano je na przykładach do rozwiązywania trójkątów dowolnych. Opierając się na tych twierdzeniach wprowadzono teorię dodawania funkcji trygonometrycznych.

Podręcznik zawiera obfity zbiór zadań z geometrii, fizyki, miernictwa, geografii, nautyki i t. p.

J. Cieśliński i L. Koźmiński: Les Affaires et L'art de les Traiter en France. Książnica — Atlas, Lwów — Warszawa. Str. 132. Zł 2.80.

Jest to podręcznik do nauki języka francuskiego dla II kl. liceum handlowego i administracyjnego i szkół przysposobienia handlowego i administracyjnego stopnia II. Nadaje się również dla IV klasy gimn. kupieckiego.

Książka zawiera opisy, opowiadania i sceny ilustrujące organizację i technikę handlu we Francji. Ustępy te zostały wyjęte z różnych dzieł literackich i zawodowych.

Forma ujęcia jest bardzo przystępna, co książkę nadaje charakter milej i pouczającej lektury zawodowej.

Podręcznik uwzględnia wszystkie odnośne zagadnienia, a więc złożenie i formy przedsiębiorstw handlowych, osoby kupca i jego pracowników, zawody pomocnicze w handlu, kupno i sprzedaż towarów, pieniądze, kredyt, weksel, czek i papiery wartościowe, banki oraz najważniejsze czynności giełdowe.

St. Pawłowski: Geografia dla kl. II Gimn. Książnica-Atlas. Lwów — Warszawa. Str. 232. Zł 2.10.

Przez wydanie nowej książki szkolnej znanego autora powstał komplet podręczników o jednakowym typie. Typ ten można określić jako przejściowy pomiędzy podręcznikiem zupełnie popularnym a popularno-naukowym. Autor książki nie waha się mówić o najtrudniejszych zagadnieniach naukowych. Mówi jednak zawsze w sposób możliwie przystępny i zrozumiały dla ucznia. Uczy także ucznia myśleć i wyciągać trafne wnioski z najprostszych faktów. Szczególną wagę położył autor na aktualność tematów, zwłaszcza w zakresie spraw gospodarczych i politycznych. Europa staje

przed uczniem jako pierwszorzędny kontynent, ale równocześnie jako teren bardzo zróżniczkowany, w którym krzyżują się ze sobą różne kultury i interesy gospodarcze i polityczne. Podręcznik odzwierciedla najnowszy stan badań nad Europą. Dane liczbowe, którymi przetkana jest treść książki, zostały wstawione dla celów porównawczych. Osobne ćwiczenia i wypracowania mają zachęcić ucznia do samodzielnej pracy.

St. Tync, J. Gołąbek i Z. Nowakowski: Po szerokim świecie. Czytanki polskie dla VI klasy szkół powszechnych III stopnia. Książnica-Atlas. Lwów — Warszawa. Str. 287. Zł 1.90.

Autorowie ujęli całość materiału czytanek w 10 cykli, przy czym stopniowo rozszerzali zakres zainteresowań dzieci, poczynając od Europy, dając następnie obraz życia w Afryce, Azji, Australii i Ameryce ostatni cykl jest powrotem do ziemi ojczystej, przy czym chodziło o pokazanie, jak w chwili wybuchu wojny Polacy z wszystkich części świata wracają do Europy, by walczyć o wolność ojczyzny. Myśl przewodnia książki, zawierającej całkiem interesujące czytanki i wiersze, polega nie tylko na pokazaniu uczniom przejawów życia w świecie, lecz na przepełnieniu jej duchem polskości, kojarząc go czy pokazując na każdym miejscu i przy każdej sposobności. Dlatego też uczeń, podróżując po całym świecie, ani na chwilę nie zapomina o Polsce, mając ją niejako przed oczyma i stwierdza przy każdej sposobności jej związku z całym światem. To właśnie należy uważać za największą wartość książki, a tym samym podziwiać umiejętność rozwiązania postulatów, postawionych przez program.

St. Tync, J. Gołąbek i J. Duszyńska: Elementarz dla I kl. szkół powsz. miejskich. Książnica-Atlas. Lwów — Warszawa. Str. 144. Zł 0.60.

Elementarz ten, oparty na metodzie wyrazowej, rozwiązuje stopniowo i konsekwentnie trudności, wynikające z techniki pisanie i czytania. Odnacza się żywością i humorem tekstów oraz umiejętnym potraktowaniem zagadnień wychowawczych bez uszczerbku

dla strony artystycznej podręcznika. Książeczka posiada dużą ilość ilustracji, wykonanych przez Konstantego Sopoćkę.

St. Tync, J. Gołąbek: Czytanki polskie dla IV kl. szkół powszechnych I stopnia Kurs C. Książnica-Atlas. Lwów — Warszawa. Str. 223. Zł 1.40.

Jest to ostatni kurs podręcznika dla IV klasy szkół niżej zorganizowanych, stanowi więc zamknięcie i uzupełnienie dwóch poprzednich. Jak tamte, składa się z 10 cykli, w których autorowie przy pomocy odpowiednich tematów dążą do rozwiązania wymagań programu, biorąc pod uwagę te zagadnienia, które nie były uwzględnione w dwóch kursach: A i B. Stosowne ćwiczenia zamieścili autorowie na końcu książki.

Podobnie jak poprzednio, będzie opracowany do tego podręcznika specjalny Przewodnik metodyczny.

Dr. J. Dyakowska: Przymierze z przyrodą. (Bibl. Biologiczna. Z. 9). Książnica-Atlas. Lwów — Warszawa. Str. 80. Zł 1.50.

Autorka omawia w 8 rozdziałach podstawowe zagadnienia ochrony przyrody. Pierwszy rozdział obejmuje krótki zarys historyczny powstania idei ochrony przyrody oraz motywy kierujące jej twórcami i zwolennikami, drugi poświęcony jest omówieniu organizacji ochrony przyrody i obowiązującemu dziś ustawodawstwu ochronnemu w Polsce, dalsze zajmują się szczegółowymi problemami ochrony przyrody, jak ochroną roślin, ochroną zwierząt i t. d., oraz zawierają krótkie opisy polskich parków narodowych i ważniejszych rezerwatów wraz z historią ich powstania. Książeczka jest przeznaczona przede wszystkim dla starszej młodzieży gimnazjalnej i licealnej i ma na celu podanie czytelnikom pewnego całokształtu pojęć o ochronie przyrody, znanej im już nieco z nauki na niższym stopniu. Autorce idzie głównie o to, żeby czytelnik zrozumiał gospodarczą konieczność ochrony przyrody i potrzebę zachowania praw równowagi biologicznej w całej gospodarce człowieka. Książka jest ilustrowana licznymi fotografiami.

Cena prenumeraty rocznej Dziennika Urzędowego 6,— zł. Dla P. P. Nauczycieli abonujących indywidualnie 4 zł 80 gr. Numer pojedynczy (bez przesyłki pocztowej) 50 gr. Konto w P. K. O. 203100.

Warunki umieszczenia ogłoszeń: Cała strona zł 100,—, 1/2 strony zł 55,—, 1/4 strony zł 30,—, 1/8 strony zł 20,—, 1/16 strony zł 12,—.

Ogłoszenia umieszcza się tylko po zapłaceniu z góry przypadającej należności (Konto nr 203100 w P. K. O.). Administracja pozostawia bez odpowiedzi nadesłane do druku ogłoszenia, o ile jednocześnie należność nie została wpłacona.

Zamówienie na prenumeratę jak również na numery pojedyncze wykonywa się jedynie po wpłaceniu należności. Reklamacje z powodu nieotrzymania poszczególnych numerów wnosić należy do właściwych urzędów pocztowych niezwłocznie po otrzymaniu następnego, kolejnego numeru. Reklamacji spóźnionych lub wniesionych niewłaściwie nie uwzględnia się.

Nakładem Wydawnictwa Dziennika Urzędowego Kuratorium Okręgu Szkolnego Pomorskiego.

Tłoczono z polecenia Kuratora Okręgu Szkolnego Pomorskiego w Drukarni Spółdzielczej, Toruń, Mickiewicza 2-

KSIĘGARNIA KONRADA SZMIDTA

TORUŃ, WIELKIE GARBARY 21

TEL. 22-80

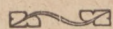
(RÓG UL. SZEROKIEJ)

TEL. 22-80

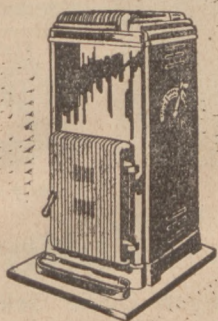
posiada na składzie: książki szkolne — beletrystyczne — dla młodzieży
naukowe, mapy, atlasy, nuty. Przybory szkolne i biurowe pióra wieczne

Przyjmuje zamówienia na wszelkie dzieła w obcych językach.

Dostawa do szkół i urzędów.



Wypożyczalnia książek.



TRUDNY PROBLEM

racjonalnego, oszczędnego i bezpiecznego ogrzewania izb i sal
szkolnych rozwiązują najlepiej

PIECE CIĄGŁEGO PALENIA

Herzfeld & Viktorius SP. Akc. Grudziądz

Urządzenia sanitarne i higieniczne ściśle
według obowiązujących przepisów do-
starcza dla szkół, władz, i urzędów

Aleksander Mroczkowski,

Toruń, ulica Chałmińska 13 - Telefon 1994

Posiadam stale na składzie w wielkim
wyborze i znane z dobroci narzędzia
i przybory dla warsztatów szkolnych.

Oryginalne holenderskie

CEBULKI KWIATOWE

do jesiennego sadzenia jak :

HIACYNTY, TULIPANY, NARCYZY, KROKUSY, IRYSY, ANEMONY, JASKRY it.d.

oraz

DRZEWKA, KRZEWY, RÓŻE, BYLINY

w najbogatszym wyborze po najniższych cenach poleca:

B. HOZAKOWSKI — TORUŃ

skrzynka pocztowa 1.



Ilustrowany cennik jesienny wysyła się na życzenie bezpłatnie



KSIEGARNIA ŚW. WOJCIECHA

p o l e c a

NOWE PODRĘCZNIKI

DLA SZKÓŁ POWSZECHNYCH:

X. DR. BARANOWSKI I X. DR. KOWALSKI

ŻYCIE RELIGIJNE

KL. V.

ZŁ. 1,30

A. M. RUSIECKI I A. ZARZECKI

ARYTMETYKA Z GEOMETRIĄ

KL. IV. KUR C

ZŁ 1,—

B. WIECZORKIEWICZ

ĆWICZENIA ORTOGRAFICZNE

KL. V.

ZŁ 0,60

DLA GIMNAZJÓW:

X. ANTONI BEREK

DZIEJE KOŚCIOŁA KATOLICKIEGO

KL. III.

ZŁ 2,10

X. R. ARCHUTOWSKI

HISTORIA KOŚCIOŁA KATOLICKIEGO

KL. III.

ZŁ 2,10

NOWE PODRĘCZNIKI METODYCZNE:

DR. L. JELEŃSKA

METODYKA ARYTMETYKI Z GEOMETRIĄ

w pierwszych latach nauczania.

X. PROF. J. KRYSTOSIK

KATECHETYKA W SZKOLE POWSZECHNEJ

PROF. L. RUDAWSKI

ZARYS METODYKI ZAJĘĆ RĘKODZIELNICZYCH.



Nowość!

Szkoły i instytucje
naukowe

Wykonuje
na zamówienie

tablice ruchome

których naśladownic-
two jest prawie za-
strzeżone. Tablice są
mechaniczne, systemu
taśmowego i mogą być
dostarczane
w różnych rozmiarach
praktyczne

tablice ruchome

powinny się znaleźć
w każdym zakładzie
naukowym.

Oferaty na żądanie

Kazimierz Wojtowicz

Wytwórnia Ruchomych Tablic Szkolnych

TORUŃ

Podmurna 44.

Telefon 19-52

LEON NOWACKI

mistrz malarski

TORUŃ

Ul. Sienkiewicza 8

Telefon 1724

Przeprowadza remonty
izb i sal szkolnych

fachowo po cenach godziwych!

Kosztorysy

na każde żądanie.

WITOLD KORZENIEWSKI SP. z O. O.

ma zaszczyt zawiadomić o otwarciu

domu towarowego
przy Rynku Staromiejskim 31
w Toruniu

S. Chlebowski i S-ka

Rejonowa Sprzedaż Samochodów Koncesjonowanej Wytwórni
Lilpop Rau i Loevenstein S. A. w Warszawie w/g Licencji
General Motors w Ameryce.

Doskonałe samochody osobowe:

Buick

Chevrolet

Opel



OPEL *Olympia*

Motocykle 100 ccm „DÜRKOPP”

Pneunatyki „DUNLOP”

Orginalne części zamienne AKCESORIE

Stacja obsługi

Toruń Nowomiejski Rynek 18 a Tel. 1020

Podręczniki szkolne Książki dla bibliotek szkolnych Pomoce szkolne

do fizyki, chemii, biologii, geografii, historii i t. d.
dla gimnazjów i szkół powszechnych

dostarcza

Spółka Pedagogiczna Sp. Akc.

Poznań, Podgórna 7

Wydawnictwo Pomocy Szkolnych — Księgarnia Wydawnicza

Polecamy nasze wydawnictwa dla gimnazjów zawodowych:

Aleksandra Jeziorkowska: Arytmetyka handlowa kl. I zł 1,70

Stanisław Małeki: Technika Reklamy kl. I zł 2,10

Czesław Sikorski: Towaroznawstwo włókiennicze kl. II zł 2,50

Łukaszewicz-Sikorski: Towaroznawstwo spożywcze kl. III zł 4.—

K. Belina-Wojcikiewicz: Geografia gospod. Europy kl. II zł 2,50

K. Belina-Wojcikiewicz: Geografia gospod. Polski kl. III. zł 2,50.

Na żądanie wysyłamy bezpłatnie:

Katalog ogólny pomocy szkolnych dla szkół powszechnych

Katalog Fizyki i Chemii na kl. III i IV gimn.

Katalog Biologii na kl. I, II i IV gimn.

Dostarczymy z końcem września br. wszystkim szkołom średnim:

Katalog Fizyki na kl. I. lic.

Na życzenie składamy szczegółowe oferty.
Udzielamy dogodnych warunków spłaty.