



DZIENNIK URZĘDOWY

KURATORIUM OKRĘGU SZKOLNEGO POMORSKIEGO

Rok VI

TORUŃ, dnia 10 grudnia 1938 r.

Nr 12

T R E Ś Ć :

CZĘŚĆ URZĘDOWA:

Poz.	Str.
231. O sposobie kwalifikowania urzędników państwowych	237
232. O sposobie sporządzania ocen i prowadzenia list kwalifikacyjnych	239
233. W sprawie kwalifikowania urzędników państwowych	245
234. Sprzedaż znaczków na pomoc zimową w urzędach państwowych	247
235. Zbiórka na Fundusz Szkolnictwa Polskiego Zagranicą	248
236. W sprawie patronów szkół	248
237. Imprezy operowe kierowane przez p. Wragę	249
238. Rekrutacja kandydatów do obozów szybowcowych p. w.	249
239. Zbiórka odpadków żelaznych i makulatury w szkołach	250
240. Ulgi kolejowe uczniowskie — wykaz szkół na rok szkolny 1938/39	251

Poz.	Str.
241. Konkursy na stanowiska kierowników szkół	259
242. Komunikat o wymaganiach przy egzaminie wstępnym na studia w Państwowym Instytucie Nauczycielskim w Warszawie	259
243. Komunikat o wydawnictwie pt. „Władze szkolne w latach 1917/18 — 1937/38”	260
244. Ruch służbowy	260

CZĘŚĆ NIEURZĘDOWA:

245. Po V Tygodniu Szkoły Powszechnej	261
246. Komunikat w sprawie 11 Zjazdu Koleżeńskie-go Geografów Krakowskich w Krakowie	262
247. Komunikat w sprawie domu wypoczynkowego dla uczniów szkół średnich „Nasz Dom” w Kościelisku	262
248. Kolonia letnia T. N. S. W. w Dłoku	262
249. Wykaz dzieł nabytych przez Okręgową Bibliotekę Pedagogiczną Kuratorium O. S. Pom.	265
250. Nowe wydawnictwa	270

CZĘŚĆ URZĘDOWA

231.

ROZPORZĄDZENIE RADY MINISTRÓW

z dnia 12 lipca 1937 r.

o sposobie kwalifikowania urzędników państwowych.

(Przedruk z Dz. U. R. P. z dnia 22 lipca 1937 r. Nr 55, poz. 429).

Na podstawie art. 20 ustawy z dnia 17 lutego 1922 r. o państwowej służbie cywilnej (Dz.

U. R. P. Nr 21, poz. 164) w brzmieniu zmienionym rozporządzeniem Prezydenta Rzeczypospolitej z dnia 7 października 1932 r. (Dz. U. R. P. Nr 87, poz. 737) zarządza się co następuje:

§ 1. (1) Kwalifikowanie urzędników państwowych obejmuje sporządzanie corocznych ocen kwalifikacyjnych i prowadzenie list kwalifikacyjnych.

(2) Kwalifikowaniu nie podlegają: 1) urzędnicy, zajmujący stanowiska kierownicze, które określa Prezes Rady Ministrów w porozumieniu z właściwą władzą naczelną, w biurach Sejmu i Senatu — Marszałek Sejmu bądź Marszałek Senatu, w Kontroli Państwowej — Prezes Najwyższej Izby Kontroli, 2) urzędnicy pozostający w stanie nieczynnym oraz 3) urzędnicy i praktykanci, którzy z jakiegokolwiek powodu

nie pełnili służby dłużej niż 6 miesięcy w ciągu roku kalendarzowego.

§ 2. (1) Ocena kwalifikacyjna składa się z opinii wydanej przez osobę, powołaną do sprawowania bezpośredniego nadzoru służbowego, i z opinii drugiej, wydanej przez osobę wykonującą nadzór pośredni; w przypadkach, gdy w myśl tej zasady przełożonym pośrednim, powołanym do wydania drugiej opinii, byłby minister, ocenę kwalifikacyjną stanowi jedna opinia bezpośredniego przełożonego. Ocenę kwalifikacyjną dla urzędników, których bezpośrednim przełożonym jest minister, stanowi opinia ministra.

(2) W zakresie umiejętności fachowych oprócz opinii przełożonych służbowych (ust. (1)) wydaje fachową opinię urzędnik, posiadający odpowiednie wykształcenie fachowe, który z ramienia władzy przełożonej sprawuje nad kwalifikowanym nadzór w sprawach związanych z jego specjalnością. Przepisu tego nie stosuje się w przypadkach, gdy przełożeni służbowi lub jeden z nich posiadają takie wykształcenie fachowe jak kwalifikowany.

(3) Jeżeli w ciągu roku kalendarzowego zajdzie z jakichkolwiek powodów (przeniesienie, delegacja, choroba itp.) zmiana osób, wykonujących nadzór bezpośredni lub pośredni nad kwalifikowanym, powołane do wydania opinii są te osoby, które w danym roku sprawowały nad nim nadzór przynajmniej przez sześć miesięcy. Te zaś osoby, które wykonywały nadzór służbowy krócej, niż sześć miesięcy, a dłużej niż trzy miesiące, powinny na żądanie przełożonych służbowych (ust. (1)) wydać krótką opinię w zakresie w jakim kwalifikowany dał się poznać.

(4) Opinie, przewidziane w ust. (2) i (3), będą brane pod uwagę przy wydawaniu opinii przełożonych służbowych (ust. (1)) i będą związane z oceną kwalifikacyjną.

(5) Właściwe władze naczelne wydają dla podległych im działów zarządu państwowego zarządzenia ustalające szczegółowo uprawnienia do wydawania opinii według zasad paragrafu niniejszego.

§ 3. Ocenę kwalifikacyjną ustala się w następujących stopniach:

1) dobra, jeżeli urzędnik (praktykant) pod każdym względem czyni zadość wymaganiom służby i wyróżnia się skutecznym dążeniem do udoskonalenia wyników swej pracy;

2) dostateczna, jeżeli na ogół odpowiada on wymaganiom służby, lecz nie wybiję się ponad przeciętną miarę;

3) niedostateczna, jeżeli nie czyni zadość wymaganiom służby.

§ 4. (1) Opinie przełożonych służbowych (§ 2 ust. (1)) powinny w konkluzji podawać

stopień oceny kwalifikacyjnej, na który zdaniem opiniującego kwalifikowany zasługuje.

(2) Jeżeli wydane opinie różnią się w stopniu oceny kwalifikacyjnej, wówczas decydującą o stopniu oceny jest opinia osoby sprawującej nadzór pośredni.

§ 5. (1) O niedostatecznej ocenie kwalifikacyjnej władza służbowa zawiadamia pisemnie kwalifikowanego urzędnika, który może wnieść w drodze służbowej odwołanie do kierownika władzy naczelnej; prawo to służy również urzędnikom władz naczelnych.

(2) Kierownik władzy naczelnej lub upoważniony przezeń urzędnik tej władzy rozstrzyga odwołanie po rozważeniu wniosku komisji (ust. (3)) i w razie uwzględnienia odwołania ustala stopień oceny kwalifikacyjnej.

(3) Komisje do rozpatrywania odwołań wyznacza kierownik władzy naczelnej spośród podległych mu urzędników. Komisja składa się z przewodniczącego i dwóch członków. Przewodniczącym lub członkiem komisji nie może być urzędnik, który wydał opinię stanowiącą podstawę do ustalenia niedostatecznej oceny kwalifikacyjnej ani też żaden z podległych mu urzędników. W dziale Ministerstwa Spraw Wojskowych przewodniczącymi i członkami komisji mogą być oficerowie, a w dziale Ministerstwa Sprawiedliwości — sędziowie i prokuratorzy.

(4) O rozstrzygnięciu odwołania władza służbowa zawiadamia pisemnie urzędnika.

(5) Tryb postępowania w sprawach unormowanych w paragrafie niniejszym w stosunku do urzędników biur Sejmu i Senatu ustalają zarządzenia Marszałka Sejmu bądź Marszałka Senatu, w stosunku zaś do urzędników Kontroli Państwowej — zarządzenie Prezesa Najwyższej Izby Kontroli.

(6) Przepisów paragrafu niniejszego nie stosuje się do praktykantów.

§ 6. Urzędnik, który otrzymał po raz pierwszy ocenę niedostateczną, powinien być przeniesiony na inne stanowisko służbowe, podlegające nadzorowi innych przełożonych, jeżeli odpowiednio stanowisko w danym dziale służby istnieje, a urzędnik wnieśli prośbę o to przeniesienie. Przepisu tego nie stosuje się do praktykantów.

§ 7. Listy kwalifikacyjne prowadzą władze naczelne oraz władze bezpośrednio podległe władzom naczelnym. Szczegółową właściwość do prowadzenia list kwalifikacyjnych ustalają władze naczelne.

§ 8. Prezes Rady Ministrów wydaje szczegółowe instrukcje o sposobie sporządzania ocen i sposobie prowadzenia list kwalifikacyjnych oraz ustala wzory odpowiednich formularzy, z

uwzględnieniem odrębności zachodzących w poszczególnych działach zarządu państwowego i rodzajach służby. Instrukcje takie dla biur Sejmu i Senatu wydają Marszałek Sejmu bądź Marszałek Senatu, a dla Kontroli Państwowej — Prezes Najwyższej Izby Kontroli.

§ 9. (1) Lista kwalifikacyjna oraz wszystkie dokumenty i czynności związane z kwalifikowaniem mają charakter poufny.

(2) Osoby, wydające opinie kwalifikacyjne, mają pod rygorem odpowiedzialności służbowej przestrzegać sumienności i bezstronności w ich formułowaniu.

§ 10. Przepisów rozporządzenia niniejszego nie stosuje się do Szefa i urzędników Kancelarii Cywilnej Prezydenta Rzeczypospolitej.

§ 11. Rozporządzenie niniejsze wchodzi w życie z dniem ogłoszenia*).

Prezes Rady Ministrów:
(—) *Sławoj Składkowski*

232.

INSTRUKCJA

Prezesa Rady Ministrów

z dnia 26 lipca 1937 r.

o sposobie sporządzania ocen i prowadzenia list kwalifikacyjnych.

Część I.

Tryb postępowania i zasady sporządzania ocen i prowadzenia list kwalifikacyjnych.

Na podstawie § 8 rozporządzenia Rady Ministrów z dnia 12 lipca 1937 r. (Dz. U. R. P. Nr 55, poz. 429) zarządzam, co następuje:

1. Cel kwalifikowania.

Oceny kwalifikacyjne, sporządzane corocznie na podstawie rozporządzenia Rady Ministrów z dnia 12 lipca 1937 r. (Dz. U. R. P. Nr 55, poz. 429) mają na celu stworzenie podstawy do dokonywania wyboru kandydatów na poszczególne stanowiska, w szczególności wyższe oraz kandydatów do awansu i odznaczenia, z drugiej zaś strony stworzenie podstawy do wyeliminowania tych funkcjonariuszów, którzy do prze-

sunięcia na wyższe stanowiska nie nadają się, bądź też powinni być zwolnieni ze służby.

Oceny kwalifikacyjne winny wykazywać w jakim stopniu kwalifikowany odpowiada wymaganiom stawianym mu na zajmowanym stanowisku oraz warunkom pełnienia służby.

Powołane w ust. 1 rozporządzenie Rady Ministrów będzie w dalszych postanowieniach niniejszej instrukcji nazywane krótko rozporządzeniem Rady Ministrów.

2. Osoby podlegające kwalifikowaniu.

Kwalifikowaniu w myśl niniejszej instrukcji zasadniczo podlegają ci urzędnicy i praktykanci, którzy w myśl § 1 ust. (2) rozporządzenia Rady Ministrów nie zostali z pod kwalifikowania wyłączeni.

Pożądanym jest jednak, ażeby prowadzenie list i rocznych ocen kwalifikacyjnych znalazło zastosowanie także do funkcjonariuszów innych rodzajów służby państwowej przy uwzględnieniu koniecznych odrębności oraz do pracowników kontraktowych, zajmujących stanowiska urzędnicze.

Stosowne zarządzenia w tym zakresie wydają właściwe władze naczelne.

3. Uprawnienie do wydawania opinii o kwalifikowanych.

Ocena kwalifikacyjna składa się z opinii pierwszej i drugiej, sporządzonych przez dwie osoby, powołane do wykonywania nadzoru służbowego nad kwalifikowanymi. Nadto w przypadkach, gdy zachodzi tego potrzeba w skład oceny wchodzi opinia fachowa.

Wyjątkowe przypadki, w których ocenę kwalifikacyjną stanowi jedna opinia bezpośredniego przełożonego, określa § 2 rozporządzenia Rady Ministrów.

Uprawnienia do wydawania opinii o kwalifikowanych ustala szczegółowo właściwa władza naczelna.

4. Wzór formularza używanego przy kwalifikowaniu.

Do sporządzenia opinii wchodzących w skład oceny kwalifikacyjnej oraz do prowadzenia list kwalifikacyjnych służy wyłącznie załączony do niniejszej instrukcji formularz, zwany listą kwalifikacyjną. W formularzu tym przewidziano dla oceny kwalifikacyjnej (opinii pierwszej i drugiej) sześć grup charakterystyki szczegółowej, dwie grupy opinii ogólnych, opinie fachową, miejsce na uwagi tudzież miejsce na zestawienie ocen z lat poprzednich.

W poszczególnych grupach charakterystyki szczegółowej zostały wyliczone te cechy (czynniki), które mogą być brane pod uwagę przy sporządzaniu opinii.

*) tj. z dniem 22 lipca 1937 r.

Bliższe wskazówki co do grup charakterystyki szczegółowej oraz cech, które należy brać pod uwagę przy sporządzaniu opinii ustala zarządzenia właściwych władz naczelnych. Grupy charakterystyki oraz cechy brane w tych grupach pod uwagę mogą być ustalane osobno dla każdego typu funkcji.

5. Tryb postępowania przy kwalifikowaniu.

Corocznie z końcem roku kalendarzowego w terminach bliżej określonych zarządzeniem właściwej władzy naczelnej przeprowadza się sporządzanie ocen kwalifikacyjnych w sposób następujący: Urzędnik uprawniony do wydawania opinii fachowej wpisuje swą opinię do przeznaczonych dla niej rubryki dwóch formularzy (p. 9) i następnie obydwa formularze przesyła przełożonemu kwalifikowanemu, powołanemu do wydawania opinii pierwszej.

Wydający opinię pierwszą wpisuje swą opinię na obydwóch formularzach (p. 7) i przesyła je przełożonemu powołanemu do wydania opinii drugiej. Ostatnio wymieniony po wpisaniu swej opinii (p. 8) przesyła obydwa egzemplarze do tej władzy, która prowadzi akta osobowe kwalifikowanego.

Jeżeli, w myśl § 2 ust. (1) rozporządzenia Rady Ministrów, ocenę kwalifikacyjną stanowi jedna opinia bezpośredniego przełożonego, a ustalającym tę opinię jest minister, wówczas opinia ta może być ograniczona do orzeczenia ogólnego o przydatności w służbie (grupa 8 i 9 listy kwalifikacyjnej) z krótkim uzasadnieniem.

Krótkich opinii, w myśl § 2 ust. (3) rozporządzenia Rady Ministrów, żądać winni przełożeni służbowi, wydający opinię pierwszą lub drugą, gdy samodzielna ich opinia, z powodu krótszego od normalnego (rocznego) okresu wykonywania nadzoru służbowego, nie byłaby oparta na dokładnej znajomości poszczególnych grup lub cech charakterystyki szczegółowej kwalifikowanego.

Do wydawania krótkich opinii nie należy używać formularza listy kwalifikacyjnej, a przy ich wydawaniu należy uwzględniać te cechy charakterystyki szczegółowej, w zakresie których kwalifikowany dał się poznać. Krótkie opinie winny być dołączone do oceny kwalifikacyjnej (§ 2 ust. 4 rozporządzenia Rady Ministrów).

Przy wpisywaniu opinii należy zwracać uwagę na to, by pismo było czytelne, staranne i czyste. Wycieranie wpisów jest niedozwolone, wykreślenie zaś i zmiany należy omówić i uwierzytelnić podpisem.

Oceny w latach następnych winny opierać się na zupełnie nowych ustaleniach i nie mogą być uzależniane od ocen z lat poprzednich.

Władza, która prowadzi akta osobowe, po otrzymaniu obydwu egzemplarzy wpisuje w nich ogólne oceny kwalifikowanego za odpo-

wiednią ilość lat poprzednich i następnie — o ile nie jest władzą naczelną, a władza naczelna tak zarządziła, przesyła jeden egzemplarz listy kwalifikacyjnej do tej władzy, a drugi egzemplarz składa do akt osobowych.

Listy kwalifikacyjne i wszystkie dokumenty i czynności związane z kwalifikowaniem winny być traktowane jako poufne.

6. Obowiązki sporządzających opinie.

Sporządzający opinie winni mieć na uwadze cel kwalifikowania, pamiętać o tym, że od doboru personelu zależy wartość administracji, oraz, że niedbałe, lekkomyślne, powierzchowne, stronnicze lub świadomie niezgodne z rzeczywistością kwalifikowanie podwładnych jest jednym z najcięższych naruszeń obowiązków służbowych. Zgodnie z § 3 rozporządzenia Rady Ministrów ocena dobra winna być stosowana wyłącznie tylko, jako wyróżnienie najlepszych urzędników.

Opinie winny być oparte na osobistej i dokładnej znajomości funkcjonariuszów, dotyczącej ich stosunków służbowych oraz tych stosunków pozasłużbowych, które dotarły do wiadomości przełożonych. Opiniujący winni dać opinię szczegółowo przemyślaną, sprawiedliwą i wyczerpującą, kierując się jedynie własnym sumieniem, względami na dobro służby, oraz określeniami pojęć, podanymi w załączniku niniejszej instrukcji.

W opinii należy zaznaczyć, czy zauważona wada lub brak były wytknięte i jaki skutek odniosło to wytknięcie.

7. Sposób sporządzania opinii pierwszej.

a) Charakterystyka szczegółowa.

Opinię w ramach grup 1 — 6, przeznaczonych na charakterystykę szczegółową należy ująć w sposób opisowy. Winna ona uwzględnić wszelkie odchylenia od poziomu przeciętnego, a więc zalety, wady oraz specjalne indywidualności charakteru, opisując je w sposób treściwy, zwięzły, a jasny. Jeżeli odchylenia od poziomu przeciętnego nie zachodzą, należy wpisywać: „odchylen od poziomu przeciętnego nie stwierdzono“.

Sporządzanie opinii w ramach grup, przeznaczonych na charakterystykę szczegółową w formie odpowiedzi jednowyrazowych za pomocą trzech stopni przeznaczonych dla oceny ogólnej, jest niedopuszczalne.

Przy udzielaniu opinii co do zachowania się należy brać pod uwagę zachowanie się zarówno w służbie, jak i poza służbą tudzież zachowanie się w stosunku do przełożonych, kolegów, podwładnych i interesantów.

Opinię w rubryce „wymagania specjalne“ dla wykonywujących prace danego rodzaju wy-

pełnia się według wskazówek ustalonych zarządzeniem właściwej władzy naczelnej.

b) Orzeczenia ogólne.

Opinia zawarta w grupach przeznaczonych na orzeczenie ogólne (grupa 8 i 9) winna logicznie wynikać z opinii zawartych w grupach charakterystyki szczegółowej. W grupie przeznaczonej na orzeczenie o przydatności na zajmowanym stanowisku oraz możliwości użycia na innym należy podkreślić te cechy, które będą miały wpływ na ogólną ocenę dobrą lub niedostateczną, dając tym pojęcie, w jakim stopniu kwalifikowany wyróżnia się ponad miarę przeciętną lub też w jakim stopniu nie nadaje się na zajmowane stanowisko.

c) Ocena kwalifikacyjna.

Ocena kwalifikacyjna (gr. 9) jest syntetycznym określeniem wartości funkcjonariusza dla służby w jednym z trzech ustalonych stopni. Ocena ta nie może być konstruowana mechanicznie jako średnia arytmetyczna wszystkich szczegółowych opinii charakterystyki. Ustalając stopień oceny, należy szeregować poszczególne cechy charakterystyki według ich ważności dla służby i kierować się tymi, które mają dla niej decydujące znaczenie.

Stopień wpływu opinii fachowej na ocenę kwalifikacyjną ustala zarządzenie właściwej władzy naczelnej.

d) Uwagi.

W pozycji uwagi (gr. 10) notuje się fakty, które miały miejsce w tym okresie, za który została sporządzona opinia, a mają wpływ na ustosunkowanie się do kwalifikowanego. Pod tą pozycją należy zaznaczyć znane przełożonemu objawy stanu zdrowia, które miały lub mogły mieć wpływ na pracę kwalifikowanego, kary administracyjne, sądowe, dyscyplinarne i porządkowe, wzmianki o toczących się dochodzeniach, zawieszeniu w służbie, ujawnionych nałogach itp. Tu również należy nadmieniać o odznaczeniach, pochwałach, wybitniejszych pracach itd.

8. Sposób sporządzania opinii drugiej.

Orzeczenia ogólne i opinie ogólne.

Sporządzający opinię drugą powinien przede wszystkim skontrolować opinię pierwszą, a zwłaszcza zwrócić uwagę na to, czy opinia w grupach przeznaczonych na orzeczenia ogólne łączy się logicznie z opinią, zawartą w grupach charakterystyki szczegółowej.

Sporządzając opinię drugą, należy mieć na uwadze wskazówki, przewidziane dla sporządzających opinię pierwszą. Wydający opinię drugą może wypowiedzieć się ogólnie, iż zgadza się z opinią dającego opinię pierwszą, a w razie,

gdy co do niektórych części tej opinii ma inne zdanie, zaznacza to na właściwym miejscu, przytaczając w miarę możliwości rzeczowe uzasadnienie swego odmiennego zdania. Różnica zdań w stopniu oceny ogólnej winna być uzasadniona.

9. Sposób sporządzania opinii fachowej.

Sporządzający opinię fachową winien wskazać wszystkie zauważone odchylenia od poziomu przeciętnego w zakresie umiejętności fachowych kwalifikowanego.

10. Szczegółowe wskazówki dla sporządzających opinię.

Właściwe władze naczelne mogą w przypadkach, gdy uznają to za potrzebne wydawać zarządzenia regulujące szczegółowo sposób sporządzania opinii.

11. Przeniesienie w razie niedostatecznej opinii.

Urzędnikowi, który otrzymał w okresie trzyletnim po raz pierwszy niedostateczną ocenę kwalifikacyjną, należy po uprawomocnieniu się oceny wyznaczyć termin, nie przekraczający dni 14 do ewentualnego wniesienia prośby o przeniesienie na inne stanowisko służbowe (§ 6 rozporządzenia Rady Ministrów), samego zaś przeniesienia, o ile ma nastąpić, dokonać w ciągu pierwszego kwartału roku następnego.

Przełożeni sprawujący nadzór służbowy nad kwalifikowanym w ciągu dwóch lat następujących bezpośrednio po kwalifikacji niedostatecznej, winni stale zwracać szczególną uwagę na te czynniki charakterystyki szczegółowej, które dały podstawę do wydania niedostatecznej oceny, przestrzegając zarazem kwalifikowanego, w razie braku poprawy, że ponowna ocena niedostateczna pociągnie za sobą zwolnienie ze służby.

Część II.

Wyjaśnienia pojęć charakterystyki szczegółowej.

1. Poziom etyczny.

Uczciwość: Należy rozumieć jako a) poszanowanie cudzych dóbr materialnych w najszerszym znaczeniu, a więc zarówno publicznym, jak i prywatnym, w służbie i poza służbą, tudzież b) jako poszanowanie cudzych dóbr moralnych w najszerszym zakresie, a w szczególności zarówno dobrego imienia, jak i pomyśłów, owoców pracy itp.

Lojalność służbowa: Dobrowolne podporządkowanie się w granicach prawnie dozwolo-

nych zarządzeniom i zleceniom władzy nie tylko co do treści literalnej, lecz i co do ich intencji, oraz przestrzeganie na każdym kroku tych norm nawet wtedy, kiedy nie grozi odpowiedzialność, a nadto unikanie podważania autorytetu przełożonych.

Poczucie godności osobistej: Odczuwanie potrzeby szacunku dla samego siebie.

Bezinteresowność: Powodowanie się dobrem służby i poczuciem słuszności bez względu na interes osobisty.

Bezstronność: Postępowanie i ocena zjawisk opierające się tylko na względach rzeczowych oraz na podstawie poczucia słuszności, bez zwracania uwagi na względy uboczne.

2. Poziom umysłowy.

Inteligencja: Zdolność umysłu do uchwycenia i zrozumienia istoty zjawisk i umiejętność poprawnego wysnuwania wniosków.

Pamięć: Zdolność do rozpoznawania i przypominania sobie tego, co się już kiedyś widziało, słyszało, mówiło itd.

Należy mieć na uwadze następujące cechy pamięci: łatwość pamięci — zdolność do rozpoznawania i przypominania sobie po krótkiej nauce, trwałość — zdolność przypominania sobie w ciągu długiego czasu od chwili nauczania się, wszechstronność — zdolność zapamiętywania wielu różnorodnych rzeczy np. i twarzy i nazwiska i liczb, wierność — pamiętanie zgodnie z tym, co się rzeczywiście spostrzegło bez przekręcania, opuszczeń i dodatków, gotowość — zdolność do przypominania sobie na każde zwołanie.

Uwaga: Zdolność do skupienia się na tym, co się robi, czego się słucha, co się widzi itp.

Należy rozróżnić:

- koncentrację uwagi — umiejętność trwałego i silnego skupienia się na jednym przedmiocie,
- podzielność uwagi — umiejętność skupienia się jednocześnie na kilku przedmiotach,
- przenośność uwagi lub — umiejętność przenoszenia uwagi z jednego przedmiotu na inny.

Najważniejszą jest zdolność do koncentrowania uwagi. Bez niej żadna dłuższa praca nie obejdzie się. Podzielność zaś i przenośność potrzebne są na ogół w stopniu mniejszym i to nie zawsze. Wymagają ich w stopniu wyższym tylko zajęcia niespokojne, przerywane, o niejednolitym charakterze.

Inicjatywa: Jest zdolnością do zapoczątkowania realizacji rozumnych i pożytecznych projektów.

Pomysłowość: Jest zdolnością do wynajdywania skutecznych sposobów realizowania zamierzonych celów.

Rozwaga: Zdolność do krytycznej oceny własnego lub cudzego pomysłu i kierowania się w mowie i postępowaniu wynikami tej oceny.

Stanowczość: Zdolność do utrzymywania w mocy wydanych zarządzeń w granicach rozumnych (a więc nie chodzi tu o upór).

Szybkość orientacji i decyzji: Zdolność do szybkiego zauważenia najbardziej istotnych i ważnych momentów, oraz do powzięcia trafnej i szybkiej decyzji.

3. Zachowanie się.

Uprzejmość: — polega na stosowaniu we współżyciu z ludźmi form wyrażających poszanowanie dla ich godności osobistej.

Dyskrecja: — polega na zatrzymaniu wyłącznie dla siebie wszelkich wiadomości sobie udzielonych, usłyszanych lub powziętych na podstawie własnego spostrzeżenia, których powtórzenie innym mogłoby komuś w ten czy inny sposób szkodzić.

Opanowanie: — przy obcowaniu z innymi polega na stłumieniu wewnątrz siebie tych uczuć, których ujawnienie mogłoby wyrządzić innym przykrość.

Słowność: — polega na ścisłym przestrzeganiu każdego wziętego na siebie wobec innych zobowiązania nawet w rzeczach najbłahszych.

Życzliwość: — zrozumienie potrzeb innego człowieka i chęć służenia mu w miarę możliwości pomocą w zaspakajaniu tych potrzeb.

Dbałość o godność piastowanego stanowiska: — polega na zrozumieniu roli i miejsca, jakie w układzie społecznym i hierarchii urzędniczej zajmuje oraz na zachowaniu prostoty, naturalności i w ogóle unikania wszystkiego, co mogłoby podważać poważanie i zaufanie, którego stanowisko wymaga.

Brak prostoty i naturalności oraz wysuwanie swojej osoby na plan pierwszy nie przyczynia się do podniesienia godności stanowiska.

4. Wyrobienie obywatelskie.

Wykonywanie obowiązków obywatelskich: — winno polegać na ścisłym i sumiennym wypełnianiu obowiązków względem Państwa i społeczeństwa z poczucia potrzeby takiego ich wykonywania.

Dbanie o dobro sprawy publicznej: — polega na dbałości o dobro Państwa i obywateli według najlepszej woli i wiedzy, spełnianiu wszystkiego, co temu dobru służy i unikaniu wszystkiego co by mu mogło szkodzić.

5. Uzdolnienia pracownicze.

Ambicja pracy. Stałe dobrowolne dążenie do jak najlepszego wykonywania swej pracy.

Obowiązkowość — wewnętrzny przymus do wykonywania swych obowiązków nawet wbrew przeszkodom i wpływom z zewnątrz i wbrew własnym przeciwnym nastrojom.

Wytrwałość (cierpliwość) — Zdolność do wykonywania (znoszenia) czegokolwiek przez dłuższy czas, zgodnie z powziętym postanowieniem lub obowiązkiem, a mimo przeszkód, trudności zewnętrznych i wewnętrznych.

Dokładność — Dbanie o wykonanie każdego zadania, możliwie najstaranniej pod każdym względem, napięcie uwagi na to, ażeby nie pominąć któregoś z istotnych składników zadania.

Systematyczność — Przestrzeganie ładu i kolejności w wykonywanych czynnościach, zgodnie z planem z góry przemyślanym.

Energia — Samorzutny pęd do ciągłego, intensywnego, a obmyślanego i pożytecznego działania bez liczenia się z ewentualnym wysiłkiem, trudnościami itd.

Jedną z oznak energii jest szybkie tempo pracy, ale z wartości tego objawu energii zdać sobie można sprawę, jeśli się ponadto uwzględni jakość wyników pracy.

Samodzielność i poczucie odpowiedzialności: Polega na tym, żeby myśleć i działać bez ciągłego zbytecznego odwoływania się do czyjejs pomocy i wskazówek, oraz liczyć się z konsekwencjami własnych czynów, decydując się na ponoszenie za nie odpowiedzialności, względnie tam, gdzie można lub wolno (a tym bardziej trzeba) powziąć postanowienie, rozstrzygnąć sprawę.

Samodzielność nie wyklucza bynajmniej współpracy, odwołania się do cudzego krytycyzmu i rady, a nawet uzgodnienia tam, gdzie wymagają tego przepisy lub sytuacje organizacyjne.

Umiejętność współpracy: — polega na dążeniu do ułatwienia pracy innym, wnikaniu dla dobra sprawy w intencje współpracowników, liczeniu się z nimi i ustepliwości w granicach rozumnych, a w rezultacie na uzgodnieniu, scharmonizowaniu swoich poczynań z pracą innych.

Zdolności organizacyjne: — polegają na umiejętności wyznaczenia celu pracy, planowym i systematycznym rozłożeniu pracy, odpowiednim rozdzieleniu funkcji między wszystkich współpracowników (nie wyłączając siebie), przez uwzględnienie ich uzdolnień, powiązanie ich funkcji, żeby w pracy całej grupy panował ład, żeby praca płynęła równomiernie i nieprzerwanie, bez wzajemnych przeszkód i w rezultacie prowadziła do możliwie największej wydajności, do osiągnięcia celu możliwie najmniejszym wkładem wysiłku i kosztów.

Umiejętność wychowywania podwładnych: — polega na dodatnim oddziaływaniu na nich w kierunku rozbudzenia i kształcenia walorów ważnych dla służby.

Umiejętność szkolenia podwładnych: — Uzdolnienie do ćwiczeń podwładnych w umiejętnościach potrzebnych dla służby, udzielania im rad i wskazówek i skłaniania do wysiłków, mających na celu doskonalenie zawodowe.

Umiejętność kwalifikowania podwładnych: — Jest to umiejętność bezstronnej oceny człowieka z punktu widzenia potrzeb służby.

Trzeba go przede wszystkim dobrze poznać, po tym przeprowadzić sobie możliwie rzetelną analizę właściwości indywidualnych, aby wreszcie móc określić go syntetycznie, według cech najważniejszych dla służby.

Wyrobiecie służbowe: — Wyrobiona przez dłuższą praktykę biegłość w załatwianiu spraw swego urzędu.

Jednym z ważnych objawów wyrobienia służbowego dla większości urzędników jest umiejętność poprawnego redagowania aktów i pism urzędowych, polegająca na jasnym i ścisłym oddaniu swych myśli, oraz na zachowaniu wszystkich wymagań formalnych.

Zachowanie tajemnicy służbowej: — Zachowanie w tajemnicy wszystkiego tego, czego ujawnienie nie leży w interesie publicznym i w interesie służby.

6. Wymagania specjalne dla wykonywujących prace danego rodzaju.

Wymagania specjalne dla danego rodzaju pracy ustala właściwa władza naczelna stosownie do potrzeb danego działu (gałęzi i rodzaju) służby. Jako punkty szczegółowe mogą tu być uwzględnione zarówno ważne dla danego rodzaju służby, cechy moralne i intelektualne, jak i specjalne uzdolnienia i umiejętności.

Właściwa władza naczelna wyda wyjaśnienia analogiczne do tych, jakie zawiera niniejszy załącznik w stosunku do innych grup.

Dla przykładu i ułatwienia podaje się niżej parę takich ocen, które mogą być ważne dla pewnego działu służby:

Odwaga cywilna: Zdolność do przezwyciężania lęku przed szczerym wyjawieniem swoich poglądów.

Odwaga osobista: Zdolność do opanowania strachu w obliczu niebezpieczeństwa, z którego zdaje się sobie sprawę, nie uleganie nastrojom panicznym zbiorowiska.

Kultura umysłowa: Jest to osiągnięty drogą rozwoju stan umysłu, który przyswoił sobie elementy zdobytych wiadomości w stopniu, uzdalniającym go do samodzielnego wytwarzania poglądów na zagadnienia życia, będące przedmiotem nauki oraz na zjawiska, będące przedmiotem sztuki.

Zdolność przemawiania publicznie: publicznie, t. zn. na zgromadzeniu liczniejszym osób obcych.

Wzór

LISTA KWALIFIKACYJNA

Nr ewidencji

Nazwisko i imię kwalifikowanego

Stanowisko i data objęcia tego stanowiska

Rok oceny

Nu- mery porz. grup	Grupa charakterystyki szczegółowej oraz cechy brane pod uwagę w poszczególnych grupach	Opinia pierwsza	Opinia druga
1.	Poziom etyczny (uczciwość, lojalność służbowa, poczu- cie godności osobistej, bezinteresow- ność, bezstronność)		
2.	Poziom umysłowy (inteligencja, pamięć, uwaga, inicjatywa, pomysłowość, rozważa, stanowczość, szybkość orientacji i decyzji)		
3.	Zachowanie się (uprzejmość, dyskrecja, opanowanie, słowność, życzliwość, dbałość o god- ność zajmowanego stanowiska)		
4.	Wyrobienie obywatelskie (wykonanie obowiązków obywatelskich i dbanie o dobro sprawy publicznej)		
5.	Uzdolnienie pracown. (ambicja pracy, obowiązkowość, wy- trwałość (cierpliwość), dokładność, sy- stematyczność, energia, samodzielność i poczucie odpowiedzialności, umiejęt- ność współpracy, zdolności organiza- cyjne, umiejętność wychowywania, szko- lenia i kwalifikowania, wyrobienie służ- bowe, zachowanie tajemnicy służbowej)		
6.	Wymagania specjalne dla danego ro- dzaju pracy		
7.	Opinia fachowa Miejsce i data sporządzenia opinii fach.	Podpis i tytuł urzędowy dającego opinię fach.	
8.	Z jakim wynikiem był używany do pracy? Jeżeli jest nieodpowiedni na zajmowanym stanowisku to dlaczego? Na jakim innym stanowisku mógłby pra- cować i dlaczego? Czy nadaje się na wyższe stanowisko, na jakie i dlaczego?		
9.	Ocena kwalifikacyjna (z uzasadnieniem ewent. oceny niedostatecznej)		
10.	Uwagi		
..... Podpis i tytuł urzędowy 1 opiniującego Podpis i tytuł urzędowy 2 opiniującego	
..... Miejsce i data sporządzenia 1 opinii Miejsce i data sporządzenia 2 opinii	

Oceny kwalifikowanego w latach poprzednich

19

19

19

19

19

19

Uwagi:

1. Niedbale, lekkomyślne, powierzchowne, stronnicze lub świadomie niezgodne z rzeczywistością opiniowanie jest jednym z najpoważniejszych naruszeń obowiązków służbowych;

2. Przełożeni mają prawo i obowiązek wytykania i ganienia podległym urzędnikom niewłaściwości w urzędowaniu lub zachowaniu się oraz niedbalstwa w służbie (art. 66 ust. o p. st. cyw.) i powinni przy wykazywaniu wad i braków w opiniach zaznaczać czy i z jakim skutkiem wykonywali swój obowiązek wytykania i ganienia.

233.

OKÓLNİK Nr 62

z dnia 5 listopada 1938 r. (BP-23831/38)

w sprawie kwalifikowania urzędników państwowych.(Przedruk z Dz. Urz. Min. W. R. i O. P. z 1938 r.
Nr 12, poz. 371).

W związku z rozporządzeniem Rady Ministrów z dnia 12 lipca 1937 r. o sposobie kwalifikowania urzędników państwowych (Dz. U. R. P. Nr 55, poz. 429) i instrukcją Prezesa Rady Ministrów z dnia 26 lipca 1937 r. o sposobie sporządzania ocen i prowadzenia list kwalifikacyjnych — ustalam, co następuje:

I. Do punktu 2 instrukcji Prezesa Rady Ministrów.

Postanowienia rozporządzenia Rady Ministrów o sposobie kwalifikowania urzędników państwowych, oraz postanowienia instrukcji Prezesa Rady Ministrów o sposobie sporządzania ocen i prowadzenia list kwalifikacyjnych — należy stosować analogicznie do nauczycieli przydzielonych do administracji szkolnej, o ile nie podlegają w czasie przydziału przepisom o kwalifikowaniu nauczycieli, do praktykantów i pracowników kontraktowych, zajmujących stanowiska urzędnicze w administracji wyznań religijnych i oświecenia publicznego, oraz do praktykantów i pracowników kontraktowych zatrudnionych w jednostkach gospodarczych Liceum Krzemienieckiego.

II. Do § 7 rozporządzenia Rady Ministrów.

Listy kwalifikacyjne prowadzą:

Kurator Okręgu Szkolnego (Wojewoda Śląski) — dla urzędników Inspektoratów, urzędników Kuratorium Okręgu Szkolnego (Wydziału Oświecenia Publicznego Urzędu Wojewódzkiego Śląskiego), oraz dla urzędników zatrudnionych w szkołach podległych kuratorowi (Województwie Śląskiemu),

Kurator Liceum Krzemienieckiego — dla podległych mu urzędników, zatrudnionych w urzędach, zakładach, szkołach i w jednostkach gospodarczych Liceum Krzemienieckiego,

Rektor szkoły akademickiej — dla urzędników zatrudnionych w szkole akademickiej,

Wojewoda Śląski — dla naczelnika Wydziału Oświecenia Publicznego Urzędu Wojewódzkiego Śląskiego,

Minister — dla Kuratorów Okręgów Szkolnych, Kuratora Liceum Krzemienieckiego, u-

rzędników i dyrektorów (kierowników): Archiwów Państwowych, Muzeum Archeologicznego, Muzeum Zoologicznego oraz Muzeum Oświaty i Wychowania, Państwowych Zbiorów Sztuki, Biblioteki Narodowej Józefa Piłsudskiego w Warszawie, oraz Biblioteki Państwowej im. Wróblewskich w Wilnie, Prawosławnego Internatu Metropolitalnego i Państwowego Internatu dla studentów teologii prawosławnej Uniwersytetu Józefa Piłsudskiego; dla delegata Ministra W. R. i O. P. do spraw ochrony przyrody i urzędników jego biura, dla urzędników Państwowego Instytutu Sztuki Teatralnej, Konserwatoriów Muzycznych i Instytutów Sztuk Plastycznych, dla konserwatorów, dla urzędników, zatrudnionych w Zarządzie Centralnym Ministerstwa oraz urzędników, zatrudnionych w szkołach podległych bezpośrednio Ministerstwu i nie wymienionych wyżej.

III a. Do ustępu 5 § 2 rozporządzenia Rady Ministrów oraz punktu 3 instrukcji Prezesa Rady ministrów.

Jako osoby powołane do sprawowania nadzoru bezpośredniego wydają opinie:

a) Inspektor szkolny — o podinspektorach szkolnych, instruktorach oświaty pozaszkolnej, oraz urzędnikach, zatrudnionych w Inspektoratach Szkolnych,

b) Naczelnicy Wydziałów: Szkół Średnich i Szkół Zawodowych w Kuratoriach Okręgów Szkolnych, Naczelnik Biura Personalnego Kuratorium, Kierownik Oddziału Oświaty Pozaszkolnej Kuratorium, Kierownik Oddziału Finansowego Kuratorium, Kierownicy oddziałów Oddziałów w Wydziale Oświecenia Publicznego Urzędu Wojewódzkiego Śląskiego i Liceum Krzemienieckiego oraz Kierownicy jednostek gospodarczych Liceum Krzemienieckiego — o urzędnikach kierowanych przez siebie Wydziałów, Biura Personalnego, Oddziałów i jednostek gospodarczych,

c) Naczelnik Wydziału Ogólnego Kuratorium — o kierowniku Oddziału Finansowego i urzędnikach Wydziału Ogólnego z wyłączeniem urzędników Oddziału Finansowego, a Kierownik Oddziału Ogólnego w Wydziale Oświecenia Publicznego Urzędu Wojewódzkiego Śląskiego o urzędnikach tego Oddziału,

d) Naczelnik Wydziału Szkół Powszechnych Kuratorium i Kierownik odpowiedniego Oddziału w Wydziale Oświecenia Publicznego Urzędu Wojewódzkiego Śląskiego — o inspektorach szkolnych i urzędnikach kierowanego przez siebie Wydziału, względnie Oddziału,

e) Kurator Okręgu Szkolnego (Naczelnik Wydziału Oświecenia Publicznego Urzędu Wojewódzkiego Śląskiego, Kurator Liceum Krzemienieckiego) — o naczelnikach Wydziałów i Biura Personalnego (kierownikach Oddziałów

w Wydziale Oświecenia Publicznego Urzędu Wojewódzkiego Śląskiego i kierownikach Oddziałów i jednostek gospodarczych Liceum Krzemienieckiego), oraz o kierowniku Oddziału Oświaty Pozaszkolnej,

f) Dyrektorzy wszelkich szkół poza szkołami akademickimi — o personelu urzędniczym kierowanych przez siebie szkół, oraz o personelu urzędniczym folwarku względnie gospodarstwa, związanego ze szkołą,

g) Rektor szkoły akademickiej — o kierowniku sekretariatu i kwestorze,

h) Dziekan Wydziału — o urzędnikach kancelarii Wydziału,

i) Kierownik Zakładu, kliniki, gospodarstwa i ogrodu doświadczalnego, leśnictwa i folwarku — o zatrudnionym tam personelu urzędniczym; kierownik biblioteki szkoły akademickiej — o urzędnikach biblioteki; kwestor — o urzędnikach Kwestury, oraz kierownik Sekretariatu — o pozostałym personelu urzędniczym szkoły akademickiej,

j) Rektor (dyrektor) Konserwatorium Muzycznego — o personelu urzędniczym Konserwatorium,

k) Dyrektor (kierownik): Państwowego Muzeum Archeologicznego, Zoologicznego oraz Oświaty i Wychowania, Państwowych Zbiorów Sztuki, Państwowego Instytutu Sztuki Teatralnej, Państwowego Instytutu Sztuk Plastycznych, Archiwum Państwowego, Biblioteki Narodowej Józefa Piłsudskiego, Biblioteki Państwowej im. Wróblewskich w Wilnie, Prawosławnego Internatu Metropolitalnego, Państwowego Internatu dla studentów teologii prawosławnej Uniwersytetu Józefa Piłsudskiego — o podległym sobie personelu urzędniczym.

l) Delegat Ministra W. R. i O. P. do spraw ochrony przyrody — o podległych urzędnikach,

ł) Prezes Konsystorza Ewangelicko-Reformowanego — o urzędnikach, zatrudnionych w Konsystorzu,

m) Naczelnicy Wydziałów w Zarządzie Centralnym Mniisterstwa oraz Kierownicy Referatów w Zarządzie Centralnym Ministerstwa, podlegli bezpośrednio Dyrektorom Departamentów i Dyrektorowi Biura Personalnego — o urzędnikach kierowanych przez siebie Wydziałów względnie Referatów, a ponadto Naczelnik Wydziału Nauki — o Dyrektorze (Kierownikach) Bibliotek: Narodowej Józefa Piłsudskiego w Warszawie i Państwowej im. Wróblewskich w Wilnie, Muzeów: Archeologicznego, Zoologicznego oraz Oświaty i Wychowania, a Naczelnik Wydziału Sztuki — o kierowniku Państwowych Zbiorów Sztuki i Konserwatorach,

n) Dyrektor Archiwów Państwowych — o kierownikach Archiwów Państwowych i urzędnikach Wydziału Archiwów Państwowych,

o) Dyrektorzy Departamentów i Biura Personalnego w Zarządzie Centralnym Minister-

stwa — o Naczelnikach Wydziałów i Kierownikach Referatów podległych bezpośrednio Dyrektorom Departamentów i Dyrektorowi Biura Personalnego, a ponadto Dyrektor Departamentu Szkolnictwa Ogólnokształcącego — o Dyrektorze Prawosławnego Internatu Metropolitalnego, zaś Dyrektor Departamentu Nauki i Szkół Wyższych — o Dyrektorze Państwowego Internatu dla studentów Teologii Prawosławnej,

p) Wojewoda Śląski — o Naczelniku Wydziału Oświecenia Publicznego w Urzędzie Wojewódzkim Śląskim,

r) Minister — o Dyrektorach Departamentów, Dyrektorze Biura Personalnego i Dyrektorze Archiwów Państwowych, Naczelnikach Wydziałów: Prezydialnego i Sztuki, Kuratorach Okręgów Szkolnych i Kuratorze Liceum Krzemienieckiego.

III b. Jako osoby powołane do sprawowania nadzoru pośredniego wydają opinie i ustalają ocenę kwalifikacyjną:

a) Naczelnik Wydziału Szkół Powszechnych w Kuratorium (Kierownik odpowiedniego Oddziału w Wydziale Oświecenia Publicznego Urzędu Wojewódzkiego Śląskiego) — o podinspektorach szkolnych, urzędnikach Inspektoratu Szkolnego oraz o urzędnikach, zatrudnionych w szkołach mu podlegających,

b) Kierownik Oddziału Oświaty Pozaszkolnej w Kuratorium i w Wydziale Oświecenia Publicznego Urzędu Wojewódzkiego Śląskiego — o instruktorach oświaty pozaszkolnej,

c) Naczelnicy Wydziałów Szkół Średnich i Szkół Zawodowych w Kuratorium (Kierownicy odpowiednich oddziałów w Wydziale Oświecenia Publicznego Urzędu Wojewódzkiego Śląskiego) — o personelu urzędniczym, zatrudnionym w szkołach im podlegających,

d) Kurator Okręgu Szkolnego (Kurator Liceum Krzemienieckiego, Naczelnik Wydziału Oświecenia Publicznego w Urzędzie Wojewódzkim Śląskim) — o inspektorach szkolnych oraz wszystkich urzędnikach Kuratorium (Wydziału Oświecenia Publicznego) oprócz tych urzędników, dla których Kurator (Naczelnik Wydziału Oświecenia Publicznego) jest osobą, sprawującą nadzór bezpośredni,

e) Wojewoda Śląski — o kierownikach oddziałów w Wydziale Oświecenia Publicznego Urzędu Wojewódzkiego Śląskiego,

f) Rektor Szkoły Akademickiej — o personelu urzędniczym szkół akademickich (oprócz tych urzędników, dla których Rektor jest osobą sprawującą nadzór bezpośredni),

g) Delegat Ministra Wyznań Religijnych i Oświecenia Publicznego do spraw Prawosławnego Internatu Metropolitalnego, oraz Delegat Ministra Wyznań Religijnych i Oświecenia Publicznego do spraw Państwowego Internatu dla studentów teologii prawosławnej Uniwersytetu

Józefa Piłsudskiego — o personelu urzędniczym tych internatów,

h) Dyrektor Departamentu, Biura Personalnego w Zarządzie Centralnym Ministerstwa — o urzędnikach kierowanego przez siebie Departamentu, Biura Personalnego (oprócz Naczelników Wydziałów i Kierowników Referatów, podległych bezpośrednio Dyrektorowi Departamentu względnie Dyrektorowi Biura Personalnego), Dyrektor Archiwów Państwowych — o urzędnikach poszczególnych Archiwów, a ponadto Dyrektor Departamentu Nauki i Szkół Wyższych — o Dyrektorach (kierownikach) i urzędnikach Bibliotek: Narodowej Józefa Piłsudskiego i Państwowej im. Wróblewskich w Wilnie, Muzeów: Archeologicznego, Zoologicznego oraz Oświaty i Wychowania, Kierownikach Bibliotek Szkół Akademickich, Kierownikach Sekretariatów i Kwestorach w szkołach akademickich; Naczelnik Wydziału Sztuki — o urzędnikach, zatrudnionych w Państwowych Zbiorach Sztuki, w Konserwatoriach Muzycznych, w Państwowym Instytucie Sztuki Teatralnej i Instytutach Sztuk Plastycznych.

IV. Do punktu 4 ustęp 3 instrukcji Prezesa Rady Ministrów.

Do sporządzania opinii, wchodzących w skład oceny kwalifikacyjnej, służy dołączony do instrukcji Prezesa Rady Ministrów formularz, zwany listą kwalifikacyjną. W formularzu tym podano wszystkie grupy charakterystyki szczegółowej oraz cechy które mają być brane pod uwagę przy wystawianiu opinii. Niektóre z cech, wymienione w punkcie 5 charakterystyki szczegółowej, a mianowicie: „Zdolności organizacyjne, umiejętność wychowania, szkolenia i kwalifikowania”, — winny być brane pod uwagę tylko w stosunku do urzędników, w których pracy mogą się te zdolności i umiejętności przejawiać, co z reguły będzie miało miejsce w odniesieniu do urzędników, zajmujących stanowiska kierownicze. Wszystkie inne oceny, wymienione w poszczególnych grupach listy kwalifikacyjnej, należy brać pod uwagę przy ocenianiu wszystkich urzędników i osób wymienionych w punkcie I niniejszego okólnika.

Ocena kwalifikacyjna składa się z opinii wydanej przez osobę, powołaną do sprawowania bezpośredniego nadzoru służbowego (pkt. III a niniejszego okólnika) i z opinii drugiej, wydanej przez osobę wykonującą nadzór pośredni (punkt III b niniejszego okólnika); w przypadkach, gdy w myśl tej zasady przełożonym pośrednim, powołanym do wydania drugiej opinii byłby Minister, ocenę kwalifikacyjną stanowi jedna opinia bezpośredniego przełożonego. Zasada ta odnosi się do osób, dla których wymieniony jest w punkcie III a w niniejszym okólniku przełożony bezpośredni i dla których nie

wymieniono już przełożonego pośredniego w punkcie III b. Ocenę kwalifikacyjną dla urzędników, których bezpośrednim przełożonym jest Minister, stanowi opinia Ministra.

V. Do punktu 7 ustęp 4 instrukcji Prezesa Rady Ministrów (rubryka 6 listy kwalifikacyjnej).

Ustala się następujące wymagania specjalne w resorcie Ministerstwa Wyznań Religijnych i Oświecenia Publicznego:

1) dla naczelników wydziałów odnośnych szkolnictw, wizytatorów, inspektorów, podinspektorów szkolnych i instruktorów oświaty pozaszkolnej — znajomość zagadnień organizacyjnych, pedagogiczno-dydaktycznych, oświatowo-kulturalnych oraz obowiązujących programów nauki w zakresie niezbędnym do pełnienia służby na danym stanowisku,

2) dla służby archiwalnej i bibliotecznej — przygotowanie, zamiłowanie do samodzielnej pracy naukowej, specjalna dyskrekcja ze względu na treść akt, przechowywanych w archiwach i bibliotekach, systematyczność w pracy i zmysł porządku — większe niż w innych działach służby.

VI. Do punktu 5 ustęp 1 instrukcji Prezesa Rady Ministrów.

Sporządzenie ocen kwalifikacyjnych za rok 1938 powinno być dokonane do dnia 31 grudnia 1938 r.

Formularze list kwalifikacyjnych należy zamawiać bezpośrednio w Drukarni Państwowej w Warszawie, która ma również na składzie powołaną na wstępie Instrukcję Prezesa Rady Ministrów w wydaniu broszurowym.

Ministre Wyznań Religijnych i Oświecenia Publicznego:

(—) W. Świątosławski.

234.

Odpis z odpisu.

Prezes Rady Ministrów
Nr 70/38/45.

Warszawa, dnia 9 listopada 1938 r.

Do
Pana Ministra (wszystkich)

w Warszawie

Jedno z poważnych źródeł dochodowych akcji pomocy zimowej bezrobotnym stanowi sprze-

daż znaczków, rozprowadzanych między innymi za pośrednictwem organów Ministerstwa Poczty i Telegrafów i Ministerstwa Komunikacji. Źródło to, przyczyniające się zarazem w znacznym stopniu do realizacji zasady powszechności świadczeń na pomoc zimową, również w bieżącej akcji musi być wyzyskane.

W tym celu — podobnie jak w roku ubiegłym — wyłączam na okres od 1 grudnia 1938 r. do 30 kwietnia 1939 r. sprzedaż znaczków pomocy zimowej spod zakazu zawartego w okólniku moim Nr 20 z dnia 2 sierpnia 1937 r. Nr 55-57/1, zasadniczo zabraniającym pobierania przez urzędników w związku ze spełnianiem czynności urzędowych datków pieniężnych od interesantów na różne cele społeczne.

Akcję sprzedaży znaczków podejmie Ogólnopolski Obywatelski Komitet Zimowej Pomocy Bezrobotnym.

Prezes Rady Ministrów:

(—) Sławoj Składkowski.

Kuratorium

Okręgu Szkolnego Pomorskiego

Nr O — 38003/38

Toruń, dnia 3 grudnia 1938 r.

Sprzedaż znaczków na pomoc zimową w urzędach państwowych.

Inspektoratom Szkolnym oraz Dyrekcjom i Kierownictwom wszystkich szkół w Okręgu.

na podstawie zarządzenia Pana Ministra Wyznań Religijnych i Oświecenia Publicznego z dnia 24 listopada 1938 r. Nr BP — 26321/38 powyższe podaję do wiadomości i wykorzystania.

Kurator Okręgu Szkolnego:

(—) Dr Antoni Ryniewicz

235.

Minister

Wyznań Religijnych i Oświecenia

Publicznego

Nr Prez — 1506/38

Warszawa, dnia 18 listopada 1938 r.

Zbiórka na Fundusz Szkolnictwa Polskiego Zagranicą.

Towarzystwo Pomocy Polonii Zagranicznej urzęduje w czasie od 15 stycznia do 14 lutego 1939 roku VII Zbiórke na Fundusz Szkolnictwa Polskiego Zagranicą oraz w dniu 5 lutego 1939 r. III Dzień Polaka z Zagranicy.

Losy ośmiomilionowej rzeszy Polaków, pozostających poza granicami Rzeczypospolitej Polskiej, powinny jak najbardziej obchodzić

społeczeństwo polskie w odbudowanym Państwie. W szczególnej mierze winny budzić zainteresowanie losy miliona polskich dzieci i młodzieży narażonych pod obcymi rządami na wynarodowienie. Dla uniknięcia lub przynajmniej zmniejszenia niebezpieczeństwa wynarodowienia niezbędne jest utrzymanie i dalszy rozwój szkolnictwa polskiego za granicą.

W odczuciu potrzeb, którym ma służyć wzmiankowana zbiórka, zezwalam na jej przeprowadzenie, zgodnie z zasadami wyrażonymi w okólniku Nr 80 z 22 sierpnia 1936 r. II P — 5000/36 w sprawie składek w szkołach, a mianowicie może być ona organizowana jedynie wśród rodziców (opiekunów) młodzieży szkolnej, a dobrowolne datki mogą być składane na ręce upoważnionych do tego członków zarządów (opiek szkolnych) czy specjalnych komitetów lub kół rodzicielskich.

Minister:

(—) W. Świątosławski.]

Otrzymują:

Kuratoria Okręgów Szkolnych

Śląski Urząd Wojew. Wydz. Ośw. Publ.

Liceum Krzemienieckie.

Kuratorium

Okręgu Szkolnego Pomorskiego

Nr O — 36979/38

Toruń, dnia 23 listopada 1938 r.

Zbiórka na Fundusz Szkolnictwa Polskiego Zagranicą.

Inspektoratom Szkolnym oraz Dyrekcjom i Kierownictwom wszystkich szkół w Okręgu. powyższe podaję do wiadomości i wykorzystania.

Kurator Okręgu Szkolnego:

(—) Dr Antoni Ryniewicz

236.

Minister

Wyznań Religijnych i Oświecenia

Publicznego

Nr II S — 9906/38

Warszawa, dnia 2 listopada 1938 r.

W sprawie patronów szkół.

Pan Kurator Okręgu Szkolnego Pomorskiego w Toruniu.

W ust. 4 § 3 zarządzenia z dnia 9 kwietnia 1938 r. Nr II S — 2483/38 o nazwach szkół (Dz.

Urz. Min. W. R. i O. P. Nr 4, poz. 87) postanowiono, że w nazwie szkoły nie może być uwidocznione nazwisko osoby żyjącej jako patrona szkoły oraz, że w wyjątkowych przypadkach decyduje o tym Minister W. R. i O. P.

Przypominając to zaznaczam, że wyjątki te mogą dotyczyć tylko osoby Pana Prezydenta Rzeczypospolitej, Naczelnego Wodza Sił Zbrojnych oraz Pani Marszałkowej Piłsudskiej.

Takie wyróżnienie może spotkać jedynie szkoły, które pod każdym względem i ze wszech miar na to zasługują.

Ponieważ zdarza się, że szereg szkół zabiega o nadanie nazwy tego samego patrona, należy przestrzegać, by w obrębie tego samego okręgu szkolnego nie było dwóch szkół jednego typu o jednakowej nazwie.

Minister:

(—) W. Świętosławski.

Kuratorium

Okręgu Szkolnego Pomorskiego

Nr O — 35046/38

Toruń, dnia 22 listopada 1938 r.

W sprawie patronów szkół.

Dyrekcjom i Kierownictwom wszystkich szkół w Okręgu powyższe podaje do wiadomości.

Kurator Okręgu Szkolnego:

(—) Dr Antoni Ryniewicz

237.

Odpis z odpisu.

Ministerstwo

Wyznań Religijnych i Oświecenia

Publicznego

Nr II W — 9882/38

Warszawa, dnia 9 listopada 1938 r.

Imprezy operowe kierowane przez p. Wrage.

Kuratorium Okręgu Szkolnego Pomorskiego
w Toruniu.

Ministerstwo poleca uwadze Kuratorium imprezę p. Romana Wragi, który rozpoczyna w listopadzie b. r. objazd swego zespołu śpiewaczego i orkiestry celem wystawienia utworów operowych w większych miastach z uwzględnieniem przede wszystkim kresów wschodnich.

Repertuar tej wędrownej opery obejmować będzie między innymi Halke, Straszny Dwór i Faust. Dyrekcje szkół średnich wydadzą we własnym zakresie działania zarządzenie regulujące udział młodzieży w poszczególnych przedstawieniach operowych przy uwzględnieniu jej wieku.

Dyrektor Departamentu:

(—) Dr M. Pollak.

Kuratorium

Okręgu Szkolnego Pomorskiego

Nr O — 35717/38

Toruń, dnia 14 listopada 1938 r.

Imprezy operowe kierowane przez p. Wrage.

Dyrekcjom wszystkich szkół średnich ogólnokształcących, zakładów kształcenia nauczycieli oraz szkół zawodowych w Okręgu powyższe podaje do wiadomości.

Kurator Okręgu Szkolnego:

(—) Dr Antoni Ryniewicz

238.

Ministerstwo

Wyznań Religijnych i Oświecenia

Publicznego

Nr II W — 9816/38

Warszawa, dnia 30 listopada 1938 r.

Rekrutacja kandydatów do obozów szybowcowych p. w.

W czasie od 1 czerwca do 1 października 1939 r. odbędzie się przeszkolenie 800 junaków (580 z cenzusem i 220 bez cenzusu) w obozie szybowcowym w Ustianowej jako przygotowanie do szkolenia w pilotażu motorowym w r. 1939 i 1940.

Władze wojskowe (Państwowy Urząd Wychowania Fizycznego i Przeprosobienia Wojskowego) przystępują już obecnie do rekrutacji kandydatów do powyższego obozu przy pomocy kadry zawodowej p. w. w porozumieniu z komendantami ośrodków p. w. lotniczego.

Celem zapewnienia tej akcji powodzenia Ministerstwo prosi o przeprowadzenie odpowiedniej akcji werbunkowej wśród młodzieży szkolnej w ścisłym porozumieniu z kierownikami Okręgowych Urzędów W. F. i P. W. Powyższą akcją objęte są szkoły średnie ogólnokształcące i zawodowe oraz zawodowe stopnia niższego.

Kandydaci będą poddani badaniom przez lekarzy pułków lotniczych oraz przez Instytut Badań Lotniczo-Lekarskich i zostaną imiennie powołani do obozów.

Kandydaci powinni odpowiadać następującym warunkom:

1. Narodowość polska.
2. Wiek 17 lat ukończone i 20 lat nieprzekroczone z dn. 1. I. 1939 r.
3. Pisemne pozwolenie rodziców wzgl. opiekunów na udział w kursie szybowcowym oraz zobowiązanie do:
 - a) odbycia w roku 1939 lub w następnym roku wyszkolenia podstawowego w pilotażu motorowym w obozach p. w. lotn.,
 - b) odbycia obowiązkowej służby wojskowej w lotnictwie bezpośrednio po ukończeniu wyszkolenia podstawowego w pilotażu motorowym.
4. Ukończenie programu p. w. I klasy licealnej lub I stopnia p. w. (szkoła młodszych).
5. Wykształcenie:

a) dla młodzieży szkół licealnych (cenzu-sowców):

co najmniej prawdopodobne przejście do klasy II licealnej (opinia władz szkolnych, że ogólne postępy w nauce i uzdolnienie kandydata pozwalają rokować nadzieję przejścia do klasy II licealnej), aby po maturze w lecie 1940 r. mogli w miesiącach lipiec — sierpień pójść na obóz pilotażu mot., po ukończeniu którego byliby bezpośrednio wcieleni do szkoły podchorążych rezerwy;

b) dla młodzieży innych szkół (bez cenzusu):

co najmniej 7 oddziałów szkoły powszechnej, aby w miesiącach wrzesień, październik 1939 r. lub maj, czerwiec 1940 r., mogli przejść wyszkolenie podstawowego pilotażu motorowego w obozach p. w. lotn. i następnie być wcieleni do lotnictwa dla odbycia obowiązkowej służby wojskowej;

c) dla młodzieży szkół zawodowych stopnia niższego:

możliwie ukończona niższa szkoła techniczna lub przejście do ostatniej klasy tej szkoły, aby w roku 1940 ukończyli szkołę przed pójściem na obóz pilotażu motorowego, a to w miesiącach wrzesień — październik 1940 r. i następnie mogli być wcieleni do lotnictwa dla odbycia obowiązkowej służby wojskowej.

6. Ponadto wymagany jest odpowiedni rozwój umysłowy i stopień inteligencji kandydatów oraz opinia władz szkolnych o moralności i lojalności kandydata względem Państwa.

Przy rekrutacji kandydatów do obozów pw. lotn. należy w pierwszym rzędzie brać pod uwagę kandydatów zamieszkałych w miejscowościach położonych możliwie najbliżej ośrodków

p. w. lotn., przy czym pierwszeństwo należy dać kandydatom, którzy nabyli już poprzednio w jakimkolwiek ośrodku szybowcowym kategorię A, B lub C pilota szybowcowego, a ponadto w odniesieniu do młodzieży szkolnej bez cenzusu przede wszystkim kandydatom z wykształceniem niższym szkół technicznych.

Sprawę doboru młodzieży do przyszłej służby w lotnictwie należy potraktować z pełnym zrozumieniem jej wartości dla obrony Państwa. Koszty szkolenia kandydatów są duże i marnują się przez niewłaściwy dobór kandydatów.

Dyrektor Departamentu:

(—) Dr M. Pollak.

Otrzymują:

Kuratoria Okręgów Szkolnych
Śląski Urząd Wojewódzki
(Wydział Oświecenia Publicznego),
Liceum Krzemienieckie.

Kuratorium
Okręgu Szkolnego Pomorskiego
Nr O — 39351/38

Toruń, dnia 7 grudnia 1938 r.

**Rekrutacja kandydatów do obozów
szybowcowych p. w.**

Dyrekcjom szkół średnich ogólnokształcących, zakładów kształcenia nauczycieli i szkół zawodowych męskich w Okręgu
do wiadomości i zastosowania.

Kurator Okręgu Szkolnego:

(—) Dr Antoni Ryniewicz

239.

**Zbiórka odpadków żelaznych i makulatury
w szkołach.**

Okólnik Kuratorium Okręgu Szkolnego Pomorskiego z dnia 22 listopada 1938 r. Nr O-34336/38.

Do

Inspektoratów Szkolnych oraz Dyrekcyj i Kierownictw wszystkich szkół w Okręgu.

Na podstawie pisma Ministerstwa Wyznań Religijnych i Oświecenia Publicznego z dnia 25 października 1938 r. Nr II. W 7133/38 zawiadamiam, że zbiórka odpadków żelaznych i makulatury w szkołach może być kontynuowana na zasadach zarządzenia Ministerstwa Wy-

znań Religijnych i Oświecenia Publicznego z dnia 22 lutego 1938 r. Nr II W. 10740/38 (Dz. Urzęd. Kurat. O. S. Pom. Nr 3, poz. 50) w tych tylko szkołach, w których akcja ta nie była prowadzona wzgl. nie została ukończona.

Kurator Okręgu Szkolnego:

(—) *Dr Antoni Ryniewicz.*

240.

Ulgi kolejowe uczniowskie — wykaz szkół na rok szkolny 1938/39.

Okólnik Kuratorium Okr. Szkoln. Pomorskiego z dnia 28 listopada 1938 r. Nr 0 — 37156/38.

Do

Inspektoratów Szkolnych oraz Dyrekcyj i Kierownictw wszystkich szkół w Okręgu.

Załączony wyciąg z Dziennika Taryf i Zarządzeń Kolejowych z dnia 14 listopada 1938 r., Nr 53, zawierający wykaz szkół, których uczniom przysługują ulgi taryfowe w roku szkolnym 1938/39 podaję do wiadomości. —

Równocześnie na podstawie zarządzenia Ministerstwa W. R. i O. P. z dnia 21 listopada 1938 r. Nr I Praw — 2540/100/38 wyjaśniam, że w myśl ustępu XIII okólnika Nr 77 z dnia 6. IX. 1935 r. o legitymacjach szkolnych i ulgach kolejowych dla młodzieży szkolnej (Dz. Urz. Min. W. R. i O. P. Nr 8, poz. 158), oraz „Do ustępu XII“ okólnika Nr 116 z dnia 4. XI. 1936 r. w tejże sprawie (Dz. Urz. Min. W. R. i O. P. Nr 10, poz. 202), — szkoły nie wymienione w powyższym wykazie nie są uprawnione do wystawiania legitymacyj szkolnych przepisanego wzoru, uprawniających do ulg kolejowych uczniowskich.

Jednocześnie przypominam postanowienia „D o ustępie VII“ okólnika Nr 116 z 4. XI. 1936 r., dotyczące uczniów (słuchaczy) w wieku lat 30; postanowienia te muszą być przestrzegane z jak największą skrupulatnością.

Wprowadzanie w wykazie doraźnych zmian i uzupełnień w ciągu roku szkolnego nie jest przewidywane. —

Kurator Okręgu Szkolnego

(—) *Dr Antoni Ryniewicz.*

1 załącznik.

Załącznik do nr 0 — 37156/38.

Wyciąg z Dziennika Taryf i Zarządzeń Kolejowych z dnia 14 listopada 1938 r. nr. 53.

W sprawie wykazu zakładów naukowych, których wychowancom (wychowanicom) przysługują ulgi taryfowe.

W wykonaniu przepisu taryfy osobowej, bagażowej i ekspresowej Polskich Kolei Pań-

stwowych (linie normalnotorowe) z dnia 1 stycznia 1936 r. (Dz. T. i Z. K. z r. 1935, nr 47, poz. 605), § 61, pkt. 2 (T. O. II), wprowadza się w życie z dniem ogłoszenia niżej podany wykaz zakładów naukowych, których wychowanci (wychowanice) przy przejazdach kolejami państwowymi oraz prywatnymi, znajdującymi się pod zarządem państwowym, mogą korzystać z ulg taryfowych.

W wykazie tym wyszczególnione są oddzielnie zakłady naukowe, znajdujące się na obszarze Rzeczypospolitej Polskiej i oddzielnie zakłady na obszarze W. M. Gdańska.

Wykaz zawiera zakłady naukowe państwowe i te prywatne, którym przyznano prawa szkół państwowych lub które postawione zostały na równi z zakładami państwowymi, z wskazaniem ich w porządku alfabetycznym według województw i miejscowości w których się znajdują oraz podziałem na następujące grupy:

GRUPA A.

1. Szkoły wyższe,
2. Zakłady naukowe teologiczne państwowe i postawione na równi ze szkołami państwowymi,
3. Szkoły artystyczne,
4. Szkoły średnie ogólnokształcące,
5. Szkoły zawodowe typu zasadniczego i przysposobienia zawodowego,
6. Zakłady kształcenia nauczycieli i wychowawczyń przedszkoli,
7. Szkoły specjalne dla upośledzonych,
8. Szkoły powszechne i wydzielone oraz publiczne placówki oświaty pozaszkolnej,

GRUPA B.

Szkoły dokształcające zawodowe,

GRUPA C.

1. Zakwalifikowane zakłady naukowe teologiczne prywatne, zakwalifikowane kursy artystyczne i zakwalifikowane kursy zawodowe — także i dokształcające:

- a) Artystyczne,
- b) Zawodowe,

2. Instytucje oświaty pozaszkolnej.

Szkoły położone na obszarze W. M. Gdańska.

Wychowanci (wychowanice) zakładów naukowych, wymienionych w wykazie w grupie A i B, mają prawo do korzystania z ulg na przejazdy **jednorazowe i codzienne**, przewidzianych w §§ 61 i 62 TO. II.

Wychowanci (wychowanice) zakładów naukowych, wymienionych w wykazie w grupie C,

mają prawo do korzystania z ulg jedynie przy przejazdach **codziennych** na naukę za biletami czasokresowymi (§ 61 TO. II), oraz przy przejazdach na wycieczki szkolne i kolonie (§ 62 TO II).

Ulgę stosuje się na podstawie legitymacyj szkolnych według wzoru ustalonego osobno dla każdej grupy (wzory nr 1-a), 1-b, 1-c) i 1-d) TO. II), wydawanych przez dyr. szkół za podpisem rektorów, dyrektorów, kierowników lub ich zastępców i opatrzonych oprócz suchej pieczęci Ministerstwa, któremu dana szkoła podlega (M. W. R. i O. P., M. Roln. i Ref. Rolnych lub Min. Op. Społ.), pieczęcią urzędową odnośnego zakładu naukowego tudzież z zachowaniem innych postanowień § 61 TO. II.

Legitymacje szkolne uczniów liceów i gimnazjów państwowych zaopatrzone są jednakową pieczęcią danej szkoły, natomiast legitymacje uczniów gimnazjów prywatnych są zaopatrzone pieczęcią gimnazjum, a uczniów liceów prywatnych pieczęcią liceum.

Szkoły powszechne i wydziałowe tudzież kursy i szkoły wieczorowe dla dorosłych i młodocianych, prowadzone jako instytucje oświaty pozaszkolnej, podległe inspektorom szkolnym, nie zostały wyszczególnione w wykazie, natomiast podane zostały w grupie A pod punktem 8 „Inspektoraty szkolne” którym szkoły i instytucje te są podległe.

Uczniowie szkół powszechnych korzystają z ulg przy przejazdach jednorazowych oraz przy przejazdach codziennych na naukę na podstawie legitymacji szkolnej ustalonego wzoru, wydanej przez kierownictwo danej szkoły powszechnej. Przy wycieczkach zbiorowych uczniów szkół powszechnych, zgłoszenie wycieczki szkolnej, wystawione przez daną szkołę powszechną, powinno być potwierdzone pieczęcią urzędową właściwego inspektora szkolnego.

Szkoły wydziałowe, podległe inspektorom szkolnym, w zakresie ulg kolejowych są traktowane na równi ze szkołami powszechnymi.

Uczestnicy w wieku do lat 30 kursów i szkół wieczorowych dla dorosłych i młodocianych, które nie są wyszczególnione w wykazie, a prowadzone są jako instytucje oświaty pozaszkolnej, podległe inspektorom szkolnym, mogą korzystać jedynie z ulgi kolejowej, przewidzianej dla **zbiorowych wycieczek szkolnych**. Ulgę stosuje się za każdorazowym zezwoleniem DOKP, udzielanym na podstawie podania inspektora szkolnego, za jego podpisem i pieczęcią urzędową.

Równocześnie odwołuje się poprzedni wywaz szkół, podany w nr. 45 Dziennika Taryf i Zarządzeń Kolejowych z dnia 26 października 1937 roku.

Nr. H. O. II. 24/47.

WYKAZ ZAKŁADÓW NAUKOWYCH, KTÓRYCH WYCHOWAŃCOM (WYCHOWANICOM) PRZYSŁUGUJĄ ULGI TARYFOWE.

I. NA OBSZARZE OKRĘGU SZKOLNEGO POMORSKIEGO.

GRUPA A.

ZAKŁADY NAUKOWE TEOLOGICZNE PAŃSTWOWE I POSTAWIONE NARÓWNI ZE SZKOŁAMI PAŃSTWOWYMI:

Województwo Pomorskie:

Pelplin — Seminarium Duchowne rzymsko-katolickie.

SZKOŁY ARTYSTYCZNE:

Województwo Pomorskie:

Gdynia — Prywatna Szkoła Muzyczna im. Fr. Chopina,

Gdynia — Prywatna Pomorska Szkoła Sztuk Pięknych Wacława Szczeblewskiego.

Grudziądz — Prywatny Instytut Muzyczny im. Stanisława Moniuszki,

Toruń — Prywatne Konserwatorium Pomorskiego Towarzystwa Muzycznego.

SZKOŁY ŚREDNIE OGÓLNOKSZTAŁCĄCE.

a) Szkoły państwowe:

Województwo Pomorskie:

Brodnica — Państwowe Liceum i Gimnazjum męskie,

Bydgoszcz — I Państwowe Liceum i Gimnazjum męskie im. Marszałka Józefa Piłsudskiego,

Bydgoszcz — II Państwowe Liceum i Gimnazjum męskie im. Marszałka Edwarda Śmigłego-Rydza,

Chełmno — I Państwowe Liceum i Gimnazjum męskie im. Kr. Kazimierza Jagiellończyka, (koeduk.),

Chełmno — II Państwowe Gimnazjum żeńskie,

Chojnice — Państwowe Liceum i Gimnazjum męskie,

Grudziądz — I Państwowe Liceum i Gimnazjum męskie im. Bol. Chrobrego,

Grudziądz II Państwowe Liceum i Gimnazjum męskie im. Kr. Jana III Sobieskiego,

Grudziądz III Państwowe Liceum i Gimnazjum żeńskie im. Marii z Billewiczów Piłsudskiej,

Inowrocław — Państwowe Liceum i Gimnazjum męskie im. Jana Kasprówicza,

Kościerzyna — Państwowe Liceum i Gimnazjum męskie im. Józefa Wybickiego,

Lipno — Państwowe Liceum i Gimnazjum koedukacyjne im. Romualda Traugutta,
 Nowe Miasto — Państwowe Liceum i Gimnazjum koedukacyjne im. ks. Biskupa Wł. Bandurskiego,
 Sकेpe — Państwowe Gimnazjum męskie im. Waleriana Łukasińskiego,
 Starogard — Państwowe Liceum i Gimnazjum męskie (koeduk.),
 Swiecie — Państwowe Liceum i Gimnazjum koedukacyjne,
 Tczew — I Państwowe Liceum i Gimnazjum męskie,
 Tczew — II Państwowe Liceum i Gimnazjum żeńskie,
 Toruń — I Państwowe Liceum i Gimnazjum męskie im. M. Kopernika,
 Toruń — I Państwowe Liceum i Gimnazjum im. M. Kopernika — Filia,
 Toruń — II Państwowe Liceum i Gimnazjum żeńskie im. Królowej Jadwigi,
 Toruń — Państwowe Liceum i Gimnazjum koeduk. z niemieckim językiem nauczania,
 Tuchola — Państwowe Liceum i Gimnazjum koedukacyjne,
 Wąbrzeźno — Państwowe Liceum i Gimnazjum koedukacyjne,
 Wejherowo — Państwowe Liceum i Gimnazjum męskie im. Króla Jana Sobieskiego,
 Włocławek — I Państwowe Liceum i Gimnazjum męskie Ziemi Kujawskiej,
 Włocławek — II Państwowe Liceum i Gimnazjum im. Marii Konopnickiej.

b) Szkoły prywatne:

Województwo Pomorskie:

Aleksandrów Kujawski — Prywatne Gimnazjum i Liceum męskie Towarzystwa Salezjańskiego,
 Brodnica — Prywatne Gimnazjum i Liceum żeńskie Towarzystwa Gimnazjum żeńskiego,
 Bydgoszcz — Miejskie Gimnazjum i Liceum męskie im. Mikołaja Kopernika,
 Bydgoszcz — Miejskie Katolickie Gimnazjum i Liceum żeńskie,
 Bydgoszcz — Prywatne Gimnazjum i Liceum żeńskie im. Marii Curie-Skłodowskiej,
 Chełmża — Miejskie Gimnazjum koedukacyjne,
 Chojnice — Miejskie Gimnazjum i Liceum żeńskie,
 Gdynia — Prywatne Gimnazjum i Liceum męskie Towarzystwa Szkoły Średniej,
 Gdynia — Prywatne Gimnazjum i Liceum żeńskie S. S. Urszulanek,
 Gdynia-Orłowo — Prywatne Gimnazjum i Liceum męskie O. O. Jezuitów,
 Gniew — Miejskie Gimnazjum koedukacyjne,
 Góran Grupa — Prywatne Gimnazjum i Liceum męskie Towarzystwa Słowa Bożego,

Grudziądz — Prywatne Gimnazjum koedukacyjne im. Goethego z niemc. jęz. nauczania,
 Inowrocław — Prywatne Gimnazjum i Liceum żeńskie im. Marii Konopnickiej,
 Kartuzy — Miejskie Gimnazjum koedukacyjne im. H. Sienkiewicza,
 Kościerzyna — Prywatne Gimnazjum i Liceum żeńskie S.S. Urszulanek,
 Lubawa — Miejskie Gimnazjum koedukacyjne,
 Pelplin — Prywatne Gimnazjum i Liceum męskie Stolicy Biskupiej (Collegium Marianum),
 Toruń-Bielany — Prywatne Gimnazjum i Liceum męskie im. św. Józefa Zgromadzenia OO. Redemptorystów,
 Toruń — Prywatne Gimnazjum męskie Stowarz. Spółdzielczego Szkoły Średniej,
 Toruń — Prywatne Gimnazjum żeńskie Stowarz. Rodziny Urzędniczej i Pomorskiego Towarzystwa Szkoły Powszechnej,
 Wejherowo — Prywatne Gimnazjum i Liceum żeńskie Zgromadz. S. S. Zmartwychwstania Pańskiego.
 Włocławek — Prywatne Gimnazjum i Liceum męskie im. ks. Jana Długosza,
 Włocławek — Prywatne Liceum męskie im. Piusa X Kurii Diecezjalnej,
 Włocławek — Prywatne Gimnazjum i Liceum koedukacyjne Gminy Żydowskiej.

SZKOŁY ZAWODOWE TYPU ZASADNICZEGO i PRZYSPOSOBIENIA ZAWODOWEGO.

Województwo Pomorskie:

Aleksandrów Kujawski — Szkoła Rzemiosł im. Marszałka J. Piłsudskiego T-wa Popierania Popierania Szkoły Rzemieślniczej,
 Białosłowie — Prywatna Szkoła Przysposobienia Kupieckiego I stopnia,
 Brodnica — 3-klasowa Koedukacyjna Szkoła Handlowa Tow. Szerzenia Wiedzy Handlowej,
 Brodnica — Prywatne Koedukacyjne Gimnazjum Kupieckie Tow. Szerzenia Wiedzy Handlowej,
 Brodnica — Szkoła Rolnicza (męska) Pomorskiej Izby Rolniczej,
 Brodnica — Publiczna Dwuzimowa Szkoła Rolnicza,
 Bydgoszcz — Państwowa Szkoła Przemysłowa (męska),
 Bydgoszcz — Państwowe Gimnazjum Młynarskie,
 Bydgoszcz — Państwowe Gimnazjum Chemiczne,
 Bydgoszcz — Państwowe Gimnazjum Mechaniczne,
 Bydgoszcz — Państwowe Gimnazjum Elektryczne,
 Bydgoszcz — Państwowe Liceum Rolnicze,
 Bydgoszcz — Szkoła Rolnicza (męska) Pomorskiej Izby Rolniczej,

- Bydgoszcz — Publiczna Dwuzimowa Szkoła Rolnicza,
Bydgoszcz — Prywatne Koedukacyjne Liceum Handlowe,
Bydgoszcz — Miejskie Koedukacyjne Gimnazjum Kupieckie,
Bydgoszcz — Miejska Koedukacyjna Szkoła Przystosowania Kupieckiego I stopnia,
Bydgoszcz — Szkoła Zawodowa (żeńska) T-wa Popierania Pracy Zawodowej Kobiet,
Bydgoszcz — Prywatne Żeńskie Gimnazjum Krawieckie T-wa Popierania Pracy Zawodowej Kobiet,
Bydgoszcz — Prywatna Szkoła Przystosowania w Gospodarstwie Rodzinnym I stopnia T-wa Popierania Pracy Zawod. Kobiet,
Chełmża — Szkoła Rolnicza (męska) Pomorskiej Izby Rolniczej,
Chełmża — Publiczna Dwuzimowa Szkoła Rolnicza,
Chojnice — Państwowe Koedukacyjne Gimnazjum Kupieckie,
Chojnice — Miejska Szkoła Gospodarstwa Domowego,
Chojnice — Miejska Szkoła Przystosowania w Gospodarstwie Rodzinnym I stopnia,
Gdynia — 3-kl. Koedukacyjne Liceum Handlowe Izby Przem.-Handl.
Gdynia — 2-letnie Koedukacyjne Liceum Handlowe z 3-cią klasą dla specjalizacji w handlu morskim Izby Przemysłowo-Handlowej,
Gdynia — 4-klasowa Koedukacyjna Szkoła Handlowa Izby Przemysłowo - Handlowej,
Gdynia — Prywatne Koedukacyjne Gimnazjum Kupieckie Izby Przemysłowo - Handlowej,
Gdynia — Szkoła Rzemieśniczo - Przemysłowa Tow. Szkoły Handlu Morskiego i Techniki Portowej (męska),
Gdynia — Prywatne Gimnazjum Mechaniczne T-wa Szkoły Handlu Morskiego i Techniki Portowej,
Gdynia — Państwowa Szkoła Morska,
Gdynia — Prywatna Szkoła Przystosowania w Gospodarstwie Rodzinnym I stopnia Tow. Handlu Morskiego i Techniki Portowej,
Gdynia — Prywatna Żeńska Szkoła Przystosowania Krawiecko - Bieliźniarskiego Tow. Szkoły Handlu Morskiego i Techniki Portowej,
Gdynia — Prywatne Gimnazjum Krawieckie Żeńskie Tow. Szkoły Handlu Morskiego i Techniki Portowej,
Gdynia — Prywatne Liceum Gospodarcze Tow. Szkoły Handlu Morskiego i Techniki Portowej,
Grudziądz — Państwowa Szkoła Budowy Maszyn (męska),
Grudziądz — Państwowa Szkoła Mistrzów Mechaników przy Państwowej Szkole Budowy Maszyn (męska),
Grudziądz — Państwowe Gimnazjum Rolnicze,
Grudziądz — Państwowa Średnia Szkoła Hodowlano-Rolnicza (męska),
Grudziądz — Prywatne Koedukacyjne Gimnazjum Kupieckie Izby Przemysłowo-Handlowej,
Grudziądz — Państwowa Szkoła Mistrzów Przemysłu Metalowego,
Grudziądz — Żeńska Szkoła Zawodowa i Gospodarcza Izby Rzemieślniczej,
Grudziądz — Szkoła Przystosowania w Gospodarstwie Rodzinnym I stopnia Izby Rzemieślniczej,
Grudziądz — Państwowe Liceum Mechaniczne,
Grudziądz — Prywatna Szkoła Krawiecko-Bieliźniarska Izby Rzemieślniczej,
Inowrocław — Miejskie Liceum Dietetyczne,
Inowrocław — Miejska dwuletnia Szkoła Dietetyczna,
Inowrocław — Szkoła Rolnicza Pomorskiej Izby Rolniczej,
Inowrocław — Publiczna Dwuzimowa Szkoła Rolnicza,
Inowrocław — Miejska Szkoła Handlowa Przemysłowa Żeńska,
Inowrocław — Miejskie Koedukacyjne Gimnazjum Kupieckie,
Kościerzyna — Szkoła Rolnicza (męska) Pomorskiej Izby Rolniczej,
Kościerzyna — Publiczna Dwuzimowa Szkoła Rolnicza,
Kowalewo — Publiczna Szkoła Przystosowania Gospodyń Wiejskich Pomorskiej Izby Rolniczej,
Marysin — Prywatna Szkoła Przystosowania Gospodyń Wiejskich Stow. Ziemianek Warszawskich,
Nieszawa — Prywatna Szkoła Przystosowania Kupieckiego I stopnia Nieszawskiego Tow. Oświaty Zawodowej,
Pawłowo — Publiczna Dwuzimowa Szkoła Rolnicza,
Pawłowo — Szkoła Rolnicza (męska) Pomorskiej Izby Rolniczej,
Stary Brześć — Publiczna Szkoła Przystosowania Rolniczego Pow. Związku Samorządowego,
Szafarnia — Prywatna Szkoła Mleczarska,
Świecie — Szkoła Rolnicza (męska) Pomorskiej Izby Rolniczej — z językiem wykładowym niemieckim,
Świecie — Publiczna Dwuzimowa Szkoła Roln. z językiem wykładowym niemieckim,
Świecie — Szkoła Rolnicza (męska) Pomorskiej Izby Rolniczej,
Świecie — Publiczna Dwuzimowa Szkoła Rolnicza,
Świecie — Żeńska Szkoła Zawodowa Gospodarcza Świeckiego Koła Tow. Ziemianek Pomorskich,
Świecie — Prywatna Szkoła Przystosowania w Gospodarstwie Rodzinnym I stopnia Stow. Ziemianek Pomorskich,

Tczew — 3-klasowa Koedukacyjna Szkoła Handlowa Izby Przemysłowo-Handlowej,
 Tczew — Szkoła Rzemieślniczo - Przemysłowa Tow. Szkoły Rzemieślniczo-Przemysłowej,
 Tczew — Prywatne Koedukacyjne Gimnazjum Kupieckie Izby Przemysłowo - Handl.,
 Tczew — Prywatna Szkoła Mechaniczna Tow. Szkoły Rzemieślniczo-Przemysłowej,
 Tczew — Prywatne Gimnazjum Mechaniczne,
 Tczew — Miejska Szkoła Przysposobienia w Gospodarstwie Rodzinnym I stopnia,
 Toruń — Państwowa Szkoła Zawodowa Żeńska,
 Toruń — Państwowa Żeńska Szkoła Przysposobienia Krawiecko - Bieliźniarskiego,
 Toruń — Prywatna Szkoła Przysposobienia Kupieckiego I stopnia Leona Bergera,
 Toruń — 3-klasowa Koedukacyjna Szkoła Handlowa Izby Przemysłowo-Handlowej ze specjalną klasą 4-tą o kierunku ekonomiczno-handlowym,
 Toruń — Prywatne Koedukacyjne Gimnazjum Kupieckie Izby Przemysłowo - Handlowej,
 Toruń — Państwowa Szkoła Przysposobienia w Gospodarstwie Rodzinnym I stopnia,
 Toruń — Państwowe Żeńskie Gimnazjum Krawieckie,
 Toruń — Państwowe Liceum Budowlane,
 Toruń — Państwowe Koedukacyjne Liceum Handlowe,
 Witomino k/ Gdyni — Państwowa Szkoła Przysposobienia Ogrodniczego,
 Włocławek — Państwowa Szkoła Rzemieślniczo-Przemysłowa,
 Włocławek — Państwowe Gimnazjum Mechaniczne,
 Włocławek — Państwowa Koedukacyjna Szkoła Handlowa,
 Włocławek — Państwowe Koedukacyjne Gimnazjum Kupieckie,
 Włocławek — Szkoła Przysposobienia w Gospodarstwie Rodzinnym I stopnia Związku Pań Domu.

ZAKŁADY KSZTAŁCENIA NAUCZYCIELI I WYCHOWAWCZYN PRZEDSZKOLI

Województwo Pomorskie:

Bydgoszcz — Państwowe Liceum Pedagogiczne męskie,
 Inowrocław — Państwowe Liceum Pedagogiczne żeńskie,
 Toruń — Państwowe Pedagogium koedukacyjne,
 Wejherowo — Państwowe Liceum Pedagogiczne męskie.

SZKOŁY SPECJALNE DLA DZIECI ANORMALNYCH.

Województwo Pomorskie:

Gniew — Krajowy Zakład Wychowawczo-Leczniczy dział dla umysłowo upośledzonych,

Grudziądz — Szkoła specjalna, ul. Budkiewicza 26/28, dział dla umysłowo upośledzonych,
 Starogard — Szkoła specjalna, ul. Mogilnicka 74, dział dla umysłowo upośledzonych,
 Toruń — Szkoła specjalna, ul. Jęczmienna 23, dział dla umysł. upośl.
 Wejherowo — Wojewódzki Zakład, dział dla głuchoniemych,
 Wejherowo — Pomorski Zakład Wychowawczy, dział dla moralnie zaniedb.,
 Tczew — Szkoła Specjalna, ul. 30 Stycznia 4, dział dla umysł. upośl.,
 Bydgoszcz — Szkoła Specjalna, ul. Dworcowa 78, dział umysł.-upośl.,
 Bydgoszcz — Zakład Ociemniałych, ul. Krasin-skiego 10,
 Szubin — Zakład Wychowawczy Pozn. Samorz. Wojew.,

SZKOŁY POWSZECHNE (I WYDZIAŁOWE) ORAZ PUBLICZNE PLACÓWKI OŚWIATY POZASZKOLNEJ.

Szkoły powszechne i wydziałowe oraz publiczne placówki oświaty pozaszkolnej, organizowane przez władze administracji szkolnej, z powodu ich wielkiej liczby nie zostały wyszczególnione w wykazie niniejszym, natomiast zamieszczono poniżej spis „Inspektoratów Szkolnych“, którym szkoły te są podległe.

INSPEKTORATY SZKOLNE:

Województwo Pomorskie:

Chojnice, Grudziądz, Kościerzyna, Nowe Miasto, Bydgoszcz, Brodnica, Chełmno, Gdynia, Lipno, Inowrocław, Kartusy, Nieszawa, Tczew, Toruń, Wejherowo, Włocławek, Rypin, Sępólno, Starogard, Świecie, Szubin, Tuchola, Wąbrzeźno, Wyrzysk.

GRUPA B.

SZKOŁY DOKSZTAŁCAJĄCE ZAWODOWE.

Województwo Pomorskie:

Barcin — Publiczna Szkoła Dokształcająca Zawodowa,
 Białosłowie — Publiczna Szkoła Dokształcająca Zawodowa,
 Brześć Kujaw. — Publiczna Szkoła Dokształcająca Zawodowa,
 Bydgoszcz — Publiczna Szkoła Dokształcająca Zawodowa nr 1,
 Bydgoszcz — Publiczna Szkoła Dokształcająca Zawodowa nr 2,
 Bydgoszcz — Publiczna Szkoła Dokształcająca nr 3,

- Brodnica — Publiczna Szkoła Doksztalcająca Zawodowa,
Brusy — Publiczna Szkoła Doksztalcająca Zawodowa,
Chełmno — Publiczna Szkoła Doksztalcająca Zawodowa,
Chełmża — Publiczna Szkoła Doksztalcająca Zawodowa,
Chojnice — Publiczna Szkoła Doksztalcająca Zawodowa nr 1,
Chojnice — Publiczna Szkoła Doksztalcająca Zawodowa nr 3,
Czersk — Publiczna Szkoła Doksztalcająca Zawodowa,
Fordon — Publiczna Szkoła Doksztalcająca Zawodowa,
Gdynia — Publiczna Szkoła Doksztalcająca Zawodowa nr 1,
Gdynia — Publiczna Szkoła Doksztalcająca Zawodowa nr 2,
Gdynia — Publiczna Szkoła Doksztalcająca Zawodowa nr 3,
Gdynia — Publiczna Szkoła Doksztalcająca Zawodowa nr 4,
Gdynia Oksywie — Publiczna Szkoła Doksztalcająca Zawodowa nr 5,
Gdynia Chylonia — Publiczna Szkoła Doksztalcająca Zawodowa nr 6,
Gdynia Orłowo — Publiczna Szkoła Doksztalcająca Zawodowa nr 7,
Gdynia, Obłuże — Publiczna Szkoła Doksztalcająca Zawodowa nr 8,
Gdynia Obłuże — Prywatne Ślusarsko - Monterские Kursy Okrętowe Wieczorowe Tow. Wojskowo - Technicznego,
Gdynia Obłuże — Prywatne Ślusarsko - Monterские Kursy Okrętowe Dienne Tow. Wojskowo-Technicznego,
Gniew — Publiczna Szkoła Doksztalcająca Zawodowa,
Gniewkowo — Publiczna Szkoła Doksztalcająca Zawodowa,
Golub — Publiczna Szkoła Doksztalcająca Zawodowa,
Górzno — Publiczna Szkoła Doksztalcająca Zawodowa,
Grudziądz — Publiczna Szkoła Doksztalcająca Zawodowa nr 1,
Grudziądz — Publiczna Szkoła Doksztalcająca Zawodowa nr 2,
Grudziądz — Publiczna Szkoła Doksztalcająca Zawodowa nr 3,
Gródek — Prywatna Szkoła Doksztalcająca Zawodowa (męska) Elektrowni w Gródku,
Jabłonowo — Publiczna Szkoła Doksztalcająca Zawodowa,
Inowrocław — Publiczna Szkoła Doksztalcająca Zawodowa nr 1,
Inowrocław — Publiczna Szkoła Doksztalcająca Zawodowa nr 2,
Inowrocław — Publiczna Szkoła Doksztalcająca Zawodowa nr 3,
Kartuzy — Publiczna Szkoła Doksztalcająca Zawodowa,
Kcynia — Publiczna Szkoła Doksztalcająca Zawodowa,
Koronowo — Publiczna Szkoła Doksztalcająca Zawodowa,
Kościerzyna — Publiczna Szkoła Doksztalcająca Zawodowa,
Kowalewo — Publiczna Szkoła Doksztalcająca Zawodowa,
Kruszwica — Publiczna Szkoła Doksztalcająca Zawodowa,
Lidzbark — Publiczna Szkoła Doksztalcająca Zawodowa,
Lipno — Publiczna Szkoła Doksztalcająca Zawodowa,
Lubawa — Publiczna Szkoła Doksztalcająca Zawodowa,
Lubraniec — Publiczna Szkoła Doksztalcająca Zawodowa,
Łabiszyn — Publiczna Szkoła Doksztalcająca Zawodowa,
Łobżenica — Publiczna Szkoła Doksztalcająca Zawodowa,
Łasin — Publiczna Szkoła Doksztalcająca Zawodowa,
Mrocza — Publiczna Szkoła Doksztalcająca Zawodowa,
Nakło — Publiczna Szkoła Doksztalcająca Zawodowa,
Nowe — Publiczna Szkoła Doksztalcająca Zawodowa,
Nowe Miasto — Publiczna Szkoła Doksztalcająca Zawodowa,
Osie — Publiczna Szkoła Doksztalcająca Zawodowa,
Osiek n/Notecią — Publiczna Szkoła Doksztalcająca Zawodowa,
Pelplin — Publiczna Szkoła Doksztalcająca Zawodowa,
Puck — Publiczna Szkoła Doksztalcająca Zawodowa,
Radzyń — Publiczna Szkoła Doksztalcająca Zawodowa,
Rumia — Publiczna Szkoła Doksztalcająca Zawodowa,
Rypin — Publiczna Szkoła Doksztalcająca Zawodowa,
Sępólno — Publiczna Szkoła Doksztalcająca Zawodowa,
Sierakowice — Publiczna Szkoła Doksztalcająca Zawodowa,
Skarszewy — Publiczna Szkoła Doksztalcająca Zawodowa,
Skórcz — Publiczna Szkoła Doksztalcająca Zawodowa,
Starogard — Publiczna Szkoła Doksztalcająca Zawodowa,
Szubin — Publiczna Szkoła Doksztalcająca Zawodowa,
Szubin — Prywatna Szkoła Doksztalcająca Zawodowa im. St. Staszica,

Śliwice — Publiczna Szkoła Doksztalająca Zawodowa,
 Świecie — Publiczna Szkoła Doksztalająca Zawodowa,
 Tczew — Publiczna Szkoła Doksztalająca Zawodowa nr 1,
 Tczew — Publiczna Szkoła Doksztalająca Zawodowa nr 2,
 Toruń — Publiczna Szkoła Doksztalająca Zawodowa nr 1,
 Toruń — Publiczna Szkoła Doksztalająca Zawodowa nr 2,
 Toruń — Publiczna Szkoła Doksztalająca Zawodowa nr 3,
 Toruń—Podgórz — Publiczna Szkoła Doksztalująca Zawodowa nr 4,
 Toruń — Prywatne Ślusarsko-Monterskie Kursy Lotnicze Wieczorowe Tow. Wojskowo-Technicznego,
 Toruń — Prywatna Dzienna Męska Szkoła Doksztalująca Zawodowa dla Rzemieślników Parku 4 Pułku Lotniczego,
 Tuchola — Publiczna Szkoła Doksztalująca Zawodowa,
 Wąbrzeźno — Publiczna Szkoła Doksztalująca Zawodowa,
 Wejherowo — Publiczna Szkoła Doksztalująca Zawodowa,
 Wejherowo — Prywatna Szkoła Doksztalująca Zawodowa (męska) Pomorskiego Wojewódzkiego Związku Komunalnego,
 Więcbork — Publiczna Szkoła Doksztalująca Zawodowa,
 Włocławek — Publiczna Szkoła Doksztalująca Zawodowa,
 Wyrzysk — Publiczna Szkoła Doksztalująca Zawodowa,
 Wysoka — Publiczna Szkoła Doksztalująca Zawodowa,
 Zblewo — Publiczna Szkoła Doksztalująca Zawodowa.

GRUPA C.

ZAKWALIFIKOWANE ZAKŁADY NAUKOWE TEOLÓGICZNE PRYWATNE, ZAKWALIFI- KOWANE KURSY ARTYSTYCZNE I ZA- KWALIFIKOWANE KURSY ZAWODOWE — TAKŻE I DOKSZTAŁCAJĄCE.

a) Artystyczne:

Województwo Pomorskie:

Gdynia — Prywatna Szkoła Rytmiki i Plastyki A. Paszkowskiej,
 Toruń — Prywatna Pomorska Szkoła Muzyczna,
 Wejherowo — Prywatna Szkoła Muzyczna im. Fr. Chopina.

b) Zawodowe:

Województwo Pomorskie:

Bydgoszcz — Kursy Przysposobienia Licealnego przy Liceum Handlowym,
 Bydgoszcz — Kursy Drogerijne Koedukacyjne Związku Drogerzystów R. P.,
 Gdynia — Wieczorne Kursy Handlowe przy Gimnazjum Kupieckim Izby Przemysłowo-Handlowej,
 Grudziądz — Kursy Zawodowe Pomorskiego Instytutu Rzemieślniczego Izby Rzemieślniczej,
 Gdynia — Kursy Drogerijne Koedukacyjne Związku Drogerzystów Rzeczypospolitej Polskiej,
 Więcbork — Kursy Gospodarstwa Domowego Zgromadzenia S. S. Diakonów,
 Zagórze — Publiczne Żeńskie Wędrowne Kursy Rolnicze.

INSTYTUCJE OŚWIATY POZASZKOLNEJ

Uwaga: Kursy i szkoły wieczorowe dla dorosłych i młodocianych, organizowane przez Inspektorów Szkolnych, jako instytucje oświaty pozaszkolnej, z powodu ich wielkiej ilości nie zostały wyszczególnione w wykazie w dziale niniejszym, natomiast podane zostały w grupie A pod punktem 8 Inspektoraty Szkolne, którym instytucje te są podległe.

Uczestnicy tych instytucyj w wieku do lat 30 mogą korzystać jedynie z ulg kolejowych przewidzianych dla zbiorowych wycieczek szkolnych.

Ulgę stosuje się za każdorazowym zezwoleniem DOKP, udzielanym na podstawie podania inspektora szkolnego, za jego podpisem i pieczęcią urzędową.

II. NA OBSZARZE W. M. GDAŃSKA.

GRUPA A.

1. Szkoły wyższe:

- 1) Technische Hochschule, Danzig (Gdańsk) Langfuhr und deren Zweigannstalt,
- 2) Die Sprach- und Handelskurse, Danzig (Gdańsk) Langfuhr,
- 3) Statliche Akademie für Praktische Medizin, Danzig (Gdańsk).

2. Zakłady naukowe teologiczne państwowe i postawione na równi ze szkołami państwowymi:

(vacat).

3. Szkoły artystyczne:

(vacat).

4. Szkoły średnie ogólno-kształcące:**a) szkoły państwowe:**

- 1) Staatliche Oberschule, Danzig (Gdańsk),
- 2) Städtisches Gymnasium, Danzig (Gdańsk),
- 3) Oberschule St. Petri und Pauli, Danzig (Gdańsk),
- 4) Oberschule St. Johann, Danzig (Gdańsk),
- 5) Viktoriaschule für Mädchen, Danzig (Gdańsk),
- 6) Mittelschule der Rechtstadt, Danzig (Gdańsk),
- 7) Mittelschule St. Katharinen, Danzig (Gdańsk),
- 8) Alice Wendt-Mädchen-Mittelschule, Danzig (Gdańsk),
- 9) Niederstädtische Mittelschule Althof, Danzig (Gdańsk),
- 10) Horst Wessel Oberschule, Danzig (Gdańsk) Langfuhr,
- 11) Stephan Waezold Oberschule, Danzig (Gdańsk), Langfuhr, Neuschottland i Reichskolonie,
- 12) Gudrunschule, Danzig (Gdańsk) Langfuhr,
- 13) Knaben-Mittelschule, Danzig (Gdańsk) Langfuhr,
- 14) Oberschule f. Jungen, Danzig (Gdańsk) Olivia,
- 15) Mädchen-Oberschule, Danzig (Gdańsk) Olivia,
- 16) Mittelschule, Danzig (Gdańsk) Neufahrwasser,
- 17) Oberschule f. Jungen, Zoppot,
- 18) Mädchen Oberschule, Zoppot,
- 19) Mittelschule, Zoppot,
- 20) Oberschule, Tiegenhof,
- 21) Aufbauschule i E, Neuteich.

b) szkoły prywatne:

- 1) Marienschule, Danzig (Gdańsk),
- 2) Elisabeth-Mädchen-Mittelschule, Danzig (Gdańsk),
- 3) Hoppesche-Mädchen-Mittelschule, Danzig (Gdańsk),
- 4) Pfarrstiftungsschule bei der Kgl. Kapelle, Danzig (Gdańsk),
- 5) Conradinum, Danzig (Gdańsk) Langfuhr i Neuschottland,
- 6) Eichendorf-Mädchen-Mittelschule, Danzig (Gdańsk) Langfuhr,
- 7) Danziger Vorbereitungsschule Eckert (ko-ed.), Danzig (Gdańsk),
- 8) Gimnazjum im. Józefa Piłsudskiego Macierzy Szkolnej, Danzig (Gdańsk) i Petershagen,
- 9) Szkoła Średnia Macierzy Szkolnej, Danzig (Gdańsk),
- 10) Jüdische Privatschule Rosenbaum, Danzig (Gdańsk).

5. Szkoły zawodowe typu zasadniczego i przysposobienia zawodowego:

- 1) Kaufmännische Fach- und Berufsschule, Danzig (Gdańsk),
- 2) Seefahrtsschule, Danzig (Gdańsk),
- 3) Staatl. Lehranstalt für techn. Asistentinnen an medizinischen Instituten, Danzig (Gdańsk),
- 4) Krankenpflegerinnenschule St. Marien, Danzig (Gdańsk),
- 5) Krankenpflegerinnenschule des Städt. Krankenhauses Danzig (Gdańsk),
- 6) Krankenpflegerinnenschule des Diakonissen-Krankenhauses, Danzig (Gdańsk),
- 7) Gewerbe- und Haushaltungsschule, Danzig (Gdańsk) Langfuhr,
- 8) Szkoła Handlowa i Wyższa Szkoła Handlowa Macierzy Szkolnej, Danzig (Gdańsk).

6. Zakłady kształcenia nauczycieli i wychowawczyń przedszkoli:

- 1) Hochschule für Lehrerbildung, Danzig (Gdańsk),
- 2) Fröbel-Kinderpflegerinnenschule Danzig (Gdańsk),
- 3) Fröbel-Kinderpflegerinnenschule, Danzig (Gdańsk) Schidlitz.

7. Szkoły specjalne dla upośledzonych:

- 1) Krüppelheimschule, Danzig (Gdańsk) Schidlitz,
- 2) Taubstummenschule, Danzig (Gdańsk),

8. Szkoły główne (Inspektoraty szkolne):

Schulaufsichtsbezirk Danzig (Gdańsk) Stadt,
 Schulaufsichtsbezirk Zoppot,
 Schulaufsichtsbezirk Höhe,
 Schulaufsichtsbezirk Niederung,
 Schulaufsichtsbezirk gr. Werder,
 Inspektorat szkolny Macierzy Szkolnej Gdańsk.

GRUPA B.**Szkoły dokształcające zawodowe:**

- 1) Berufsschule, Zoppot,
- 2) Berufsschule, Praust,
- 3) Berufsschule, Tiegenhof,
- 4) Berufsschule, Neuteich,
- 5) Szkoła dokształcająca zawodowa Macierzy Szkolnej, Danzig (Gdańsk),
- 6) Berufs- und Handwerkerschule, Danzig (Gdańsk),

- 7) Mädchen-Berufsschule, Danzig (Gdańsk),
- 8) Werftschule der Danziger Werft i Danziger Werft Abteilung Lehrwesen, Danzig (Gdańsk),
- 9) Gärtnerfachschule der Danziger Bauerkammer Danzig (Gdańsk).

GRUPA C.

Zakwalifikowane kursy dokształcające:

- 1) Private Anstalt für Musikunterricht und Musiklehrerseminar gegr. von Professor Heidingsfeld, Danzig (Gdańsk),
- 2) Private Anstalt für Musikunterricht von Brederlow, Danzig (Gdańsk) i Zoppot,
- 3) Konserwatorium Muzyczne Macierzy Szkolnej, Danzig (Gdańsk),
- 4) Seemaschinistenschule Möller, Danzig (Gdańsk),
- 5) Privatschule für Stenographie und Maschinenschreiben Anna Haeneke (koed.), Danzig (Gdańsk),
- 6) Privatschule für Stenographie und Maschinenschreiben Julie Neisser (koed.), Danzig (Gdańsk),
- 7) Kaufmännische Privatschule Siede, Danzig (Gdańsk),
- 8) Polski Uniwersytet Powszechny, Danzig (Gdańsk),
- 9) Kurs języka polskiego i historii polskiej przy Szkole Powszechnej im. Józefa Piłsudskiego M. S. w Gdańsku, Danzig (Gdańsk),
- 10) Kurs języka polskiego i historii polskiej przy Szkole Powszechnej M. S. w Sopotach, Zoppot,
- 11) Kurs języka polskiego i historii polskiej przy Szkole Powszechnej M. S. w Nowym Porcie, Danzig (Gdańsk) Neufahrwasser,
- 12) Kurs języka polskiego i historii polskiej przy Szkole Powszechnej M. S. we Wrzeszczu, Danzig (Gdańsk) Langfuhr,
- 13) Kurs języka polskiego i historii polskiej przy Szkole Powszechnej M. S. w Szymonowie, Simonsdorf,
- 14) Kurs języka polskiego i historii polskiej przy Szkole Powszechnej M. S. w Wielkich Trąbkach, Sobbowitz,
- 15) Kurs języka polskiego i historii polskiej przy Szkole Powszechnej M. S. w Elganie, Sobbowitz,
- 16) Kurs języka polskiego i historii polskiej przy Szkole Powszechnej M. S. w Piekle, Pieckel,
- 17) Städtische Singschule, Danzig (Gdańsk).

241.

Konkursy na stanowiska kierowników szkół.

Kuratorium Okręgu Szkolnego Pomorskiego ogłasza niniejszym konkurs stanowiska kierowników następujących publicznych szkół powszechnych:

- 1) szkoły stopnia III w Ryńsku, pow. wąbrzeskiego,
- 2) szkoły stopnia III Nr 6 (żeńską) w Inowrocławiu,
- 3) szkoły stopnia III Nr 2 w Kruszwicy, powiat inowrocławski,
- 4) szkoły stopnia II w Sławsku Wielkim, pow. inowrocławski.

Podania należy złożyć udokumentowane należy przedkładać Kuratorium w drodze służbowej, w ciągu 4 tygodni od dnia ukazania się niniejszego numeru Dziennika Urzędowego.
(BP — 35863/38, BP — 34576/38).

242.

Komunikat o wymaganiach przy egzaminie wstępnym na studia w Państwowym Instytucie Nauczycielskim w Warszawie.

Dyrekcja Państwowego Instytutu Nauczycielskiego podaje następujące informacje dla osób chcących przygotować się do egzaminu wstępnego na studia w Państwowym Instytucie Nauczycielskim.

1) **O przyjęcie do Instytutu mogą ubiegać się kierownicy(czki) i nauczyciele(ki) publicznych szkół powszechnych lub szkół ćwiczeń, którzy:**

a) najpóźniej przed 3-ma laty ukończyli względnie zdali egzamin z Wyższego Kursu Nauczycielskiego lub posiadają ukończone przed tym czasem inne analogiczne, uznane przez Władze szkolne studia,

b) mają dodatnią ocenę pracy zawodowej,

c) wykazują szczególne uzdolnienia i zamiłowania w dziedzinie zagadnień związanych z pracą szkolną.

Przeprowadzone w tym dziale badania i obserwacje dzieci, ujęte w przejrzyste, czytelnie napisane sprawozdanie względnie opracowanie, należy załączyć do podania o przyjęcie.

2) **Zakres wymagań od kandydata do Instytutu obejmuje:**

A) wiadomości, jakie powinien posiadać absolwent Wyższego Kursu Nauczycielskiego z psychologii, pedagogiki, higieny wraz z nauką o człowieku w oparciu o obowiązkową i dokładnie opanowaną lekturą następujących dzieł:

- 1) Stefan Baley: Zarys psychologii w związku z rozwojem psychiki dziecka;
- 2) Jan Bogdanowicz: Zarys rozwoju fizycznego dziecka;
- 3) Zygmunt Mysłakowski: Pedagogika ogólna;
- 4) Bohdan Nawroczyński: Zasady nauczania;
- 5) Stanisław Kot: Zarys dziejów wychowania, jako funkcji społecznej;
- 6) Stanisław Łempicki: Polskie tradycje wychowawcze.

Poza wyżej podaną lekturą, która stanowi zasadnicze przygotowanie kandydata, obowiązuje przepracowanie jednego dzieła dodatkowego, dowolnie wybranego z podanych poniżej:

- 1) Dawid J. Wł.: Inteligencja, wola i zdolność do pracy;
- 2) Karpowicz St.: Wybór pism;
- 3) Dewey J.: Szkoła i społeczeństwo; Szkoła i dziecko;
- 4) Claparède Ed.: Wychowanie funkcjonalne;
- 5) Czerwiński Sł.: O nowy ideał wychowania;
- 6) Suchodolski B.: Kultura i osobowość;
- 7) Kerschensteiner G.: Pojęcie szkoły pracy;
- 8) Piaget J.: Mowa i myślenie u dziecka; Jak sobie dziecko świat przedstawia;
- 9) Szuman St.: Skowron St.: Organizm a życie psychiczne; Hormony w psychofizycznym rozwoju człowieka;
- 10) Znaniecki H.: Socjologia Wychowania.

B) Znajomość ustawy o ustroju szkolnictwa z r. 1932, statutu i pręgoramów szkoły powszechnej, oraz orientowanie się w dozwolonych dla szkół powszechnych podręcznikach i książkach do lektury dla uczniów szkoły powszechnej.

C) Znajomość jednego z języków obcych: (francuski, niemiecki, angielski) w stopniu umożliwiającym korzystanie z lektury naukowej w danym języku.

Metoda przygotowania się:

W przepracowaniu wymienionej lektury obowiązkowej i dodatkowego dzieła wybranego nie chodzi o pamięciowe opanowanie całości książki, lecz o syntetyczne ujęcie opracowanego przez autora tematu — i umiejętność zreferowania tego tematu — względnie pewnych zagadnień w temacie rozwiniętych.

Z lektury obowiązkowej — otrzymuje się przy kolokwium omówienie któregośkolwiek z zagadnień opracowanych w jednej z wymienionych książek. — Książka wybrana przez kandydata może być przedmiotem dokładniejszej analizy w czasie kolokwium.

Zagadnienie rozwoju fizycznego dziecka ze szczególnym uwzględnieniem rozwoju systemu

nerwowego oraz higieny życia i pracy dziecka, jest zawsze przedmiotem egzaminu wstępnego.

W podaniu o dopuszczenie do egzaminu wstępnego, które składa się w marcu — na podstawie ogłoszonego przez Ministerstwo Wyznań Religijnych i Oświecenia Publicznego konkursu — należy zaznaczyć, że wymagania podane w tym komunikacie są kandydatowi znane i że zostały uwzględnione przy przygotowaniu się do egzaminu. (Nr m. dz. II P-2206/37).

243.

Komunikat o wydawnictwie pt. „Władze Szkolne w latach 1917/18 — 1937/38“.

Wyszła z druku książka pt. „Władze szkolne w latach 1917/18 — 1937/38“, opracowana przez p. Tomasza Serafina, Kierownika Referatu w Zarządzie Centralnym Ministerstwa W. R. i O. P., zawierająca zbiór ustaw, dekretów, rozporządzeń, zarządzeń i okólników dotyczących ustroju i organizacji władz szkolnych oraz samorządu szkolnego Rzeczypospolitej Polskiej od roku 1917 do roku 1938, a nadto 17 map kolorowych ilustrujących podział Państwa na okręgi oraz obwody szkolne w latach od 1917 do 1938.

Cena książki wynosi 6 zł. Prenumeratorzy Dzienników Urzędowych Ministerstwa W. R. i O. P. i poszczególnych Kuratoriów Okręgów Szkolnych oraz czasopisma „Oświata i Wychowanie“ mogą otrzymać tę książkę po cenie 4 zł, a z przesyłką pocztową 4 zł 20 gr po dokonaniu wpłaty na konto czekowe P. K. O. czasopisma „Oświata i Wychowanie“ Nr 30203. (Nr BP-20963/38).

244.

Ruch służbowy.

Pan Minister W. R. i O. P. mianował p. **Mikietyńskiego Mariana**, radcę w Kuratorium Okręgu Szk. Poznańskiego, naczelnikiem Biura Personalnego w Kuratorium Okr. Szk. Pomorskiego z dniem 1. XI. 1938 r. (BP — 17378/38).

Pan Minister W. R. i O. P. przeniósł pana **Marszałka Stanisława**, naczelnika Biura Personalnego w Kuratorium Okr. Szk. Pomorskiego, na stanowisko radcy do Zarządu Centralnego Ministerstwa W. R. i O. P., na własną prośbę, z dniem 1. XI. 1938 r. (BP — 17377/38).

Przeniesieni:

(Decyzje Pana Kuratora Okręgu Szkolnego Pomorskiego):

1) **Gogulska Bronisława**, naucz. publ. szk. powsz. st. III im. Królowej Korony Polskiej w Zagórzcu, pow. morskiego, z dniem 16 listopada 1938 r. na własną prośbę na stanowisko naucz. do publ. szk. powsz. st. III Nr 7 w Gdyni, pow. morskiego. (BP — 34992/38).

2) **Krygierowa Janina**, naucz. publ. szk. powsz. st. III w Bobrownikach, pow. lipnowskiego z dniem 1 grudnia 1938 r. na własną prośbę na stanowisko naucz. do publ. szk. powsz. st. III w Grabkowie, pow. włocławskiego. (BP — 32100/38).

3) **Kuźniakówna Zofia**, naucz. publ. szk. powsz. st. II w Michelinie, pow. włocławskiego, z dniem 1 grudnia 1938 r. na własną prośbę na stanowisko nauczycielki do publ. szk. powsz. st. III w Dobrzejewicach, pow. lipnowskiego. (BP — 37116/38).

4) **Pławińska Katarzyna**, naucz. publ. szk. powsz. Nr 6 w Dąbrowie Górniczej, z dniem 1 grudnia 1938 r. na własną prośbę na stanowisko naucz. do publ. szk. powsz. st. III Nr 7 w Gdyni, pow. morskiego. (BP — 35646/38).

5) **Schmidt Edmund**, naucz. publ. szk. pow. st. III im. J. Słowackiego w Bydgoszczy z dniem 1 grudnia 1938 r. z urzędu dla dobra szkoły na stanowisko naucz. do p. s. p. III st. im. Zwirki i Wigury w Bydgoszczy. (BP — 32965/38).

6) **Wierzbicki Feliks**, naucz. szkoły ćwiczeń przy Państw. Liceum Pedagog. w Grudziądzu, z dniem 1 grudnia 1938 r. z urzędu ze względów organizacyjnych na stanowisko naucz. do II Państw. Liceum i Gimnazjum im. Króla Jana III Sobieskiego w Grudziądzu. (BP — 36582/38).

7) **Zygmański Jan**, naucz. publ. szk. powsz. st. III w Dobrzejewicach, pow. lipnowskiego, z dniem 1 grudnia 1938 r. na własną prośbę na stanowisko naucz. do publ. szk. powsz. st. II w Michelinie, pow. włocławskiego. (BP—37118/38).

Przeniesiona w stan spoczynku:

Maria Kozarska, nauczycielka Publicznej Szkoły Powszechnej we Włocławku z dniem 30 listopada 1938 r. (BP — 35130/38).

CZĘŚĆ NIEURZĘDOWA

245.

Po V Tygodniu Szkoły Powszechnej.

Tydzień Szkoły Powszechnej jest nie tylko okazją do zbierania ofiar na budownictwo, ale

ponadto posiada duże znaczenie propagandowe — uświadomienie społeczeństwa o idei Towarzystwa i potrzebach szkolnictwa powszechnego na naszym terenie.

Zarząd Komitetu Okręgowego z zadowoleniem podkreśla, że V Tydzień Szkoły Powszechnej lepiej spełnił swoje zadanie, niż w latach ubiegłych. Wyniki zbiórki świadczą o tym, że społeczeństwo pomorskie należycie oceniło potrzeby szkolnictwa, nie szczędząc na ten cel ofiar. Jak z zestawienia wpływów wynika, nawet tak ubogie powiaty, jak lubawski, kościerski i kartuski zdołały zebrać wcale pokaźne kwoty.

1. Gdynia	13.406,00 zł
2. Bydgoszcz	11.090,14 zł
3. Świecie n/W.	5.471,90 zł
4. Toruń	5.445,48 zł
5. Grudziądz	5.032,46 zł
6. Włocławek	4.875,70 zł
7. Wejherowo	4.118,93 zł
8. Rypin	3.448,11 zł
9. Lipno	3.019,34 zł
10. Nowe Miasto Lubawskie	2.963,61 zł
11. Aleksandrów Kujawski	2.905,27 zł
12. Brodnica	2.892,17 zł
13. Kościerzyna	2.793,98 zł
14. Inowrocław	2.737,33 zł
15. Wyrzysk	2.643,04 zł
16. Szubin	2.594,10 zł
17. Tczew	2.536,78 zł
18. Chojnice	2.411,42 zł
19. Kartuzy	2.380,72 zł
20. Starogard	2.215,59 zł
21. Chełmno	1.999,35 zł
22. Wąbrzeźno	1.904,31 zł
23. Tuchola	1.420,42 zł
24. Sępólno Kraińskie	1.110,94 zł
Razem	91.418,09 zł

Wszędzie była widoczna duża praca i rozmach, a przy tym głębokie zrozumienie celu, dla którego nie szczędzono trudu i ofiar. Zarząd Komitetu Okręgowego wyraża podziękowanie tym wszystkim Komitetom Obwodowym, które inicjatywą i pracą przyczyniły się do tak pięknych wyników. Przede wszystkim zaś Zarząd wyraża podziękowanie Nauczycielstwu, gdyż niewątpliwie lwia część pracy spoczywała na ich barkach. Trud ofiarnej i znoјnej pracy Nauczycielstwa będzie sownie opłacony gorącą wdzięcznością naszej młodzieży, która dzięki budowie i rozbudowie budynków szkolnych, uczyć się będzie w jasnych, dużych i zdrowych izbach lekcyjnych. Jest to bodaj najpiękniejsza forma nagrody w tym przeświadczeniu o speł-

nieniu pożytecznego czynu przez cichą i nieraz niewidoczną pracę, która jednak w skutkach przynosi tak piękne rezultaty.

W akcji Tygodnia pomagały również władze administracyjne i duchowne, udzielając jej swego poparcia. Pomagało również dużo organizacji z tych z najwydatniejszą współpracą pospieszyły: Polski Związek Zachodni, Zw. Straży Pożarnych R. P. Okręg Pomorski i Związek Pracy Obywatelskiej Kobiet, Okręg Pomorski.

Na specjalne jednak uznanie zasługuje pomoc, której udzieliło nam naszej akcji wojsko. Nie ma bodaj żadnej formacji na terenie Okręgu, któraby nawet najskromniejszym datkiem nie chciała dorzucić swojej cegiełki. Ta współpraca Armii z Towarzystwem, to symbol głębokiej troski i zrozumienia potrzeb — silna Armia i wysoko zorganizowane szkolnictwo powszechne tworzą niezdojany bastion na zachodnich rubieżach Rzeczypospolitej.

Prezes:

(—) Dr Antoni Ryniewicz

Sekretarz:

(—) Dr Wł. Sperczyński.

246.

Komunikat w sprawie 11 Zjazdu Koleżeńkiego Geografów Krakowskich w Krakowie.

W dniach 3 i 4 lutego 1939 r. odbędzie się w Krakowie w Instytucie Geograficznym Uniwersytetu Jagiellońskiego 11 Zjazd Koleżeńki Geografów Krakowskich, poświęcony złożeniu hołdu ceniom Prof. Ludomira Sawickiego.

Komitet Organizacyjny zaprasza do udziału w Zjeździe wszystkich wychowanków Instytutu Geograficznego U. J. oraz wszystkich uczniów Śp. Prof. L. Sawickiego zarówno uniwersyteckich jak uczestników kursów i wykładów, na których śp. Zmarły działał.

Komitet Organizacyjny prosi gorąco o zgłaszanie udziału (adres: Instytut Geograficzny U. J. — Kraków, ul. Grodzka 64) i podawanie adresów, celem doręczenia komunikatów i programu.

247.

Komunikat w sprawie domu wypoczynkowego dla uczniów szkół średnich „Nasz Dom“ w Kościelisku.

Zarząd Koła Rodzicielskiego przy I Państw. Liceum i Gimnazjum im. Marsz. Piłsudskiego w Bydgoszczy w trosce o zdrowie i dla zapewnienia odpowiednich warunków wypoczynkowych, wybudował w Kościelisku koło Zakopanego dom wypoczynkowy „Nasz Dom“, obliczony na 65 osób, w którym młodzież za stosunkowo małą opłatą spędza swoje wakacje we formie kolonii letnich i zimowych.

Uczestnicy kolonii mają zapewnione dostateczne i pożywe pożywienie oraz stałą opiekę. Bliskość gór pozwala na urządzenie licznych wycieczek górskich i spacerów.

Koszt pobytu w „Naszym Domu“ obliczony jest na podstawie kosztu własnego i wynosi łącznie z kosztami przejazdu z Bydgoszczy ryczałtowo 66 zł za udział w kolonii zimowej (14 dni), oraz około 95 zł w kolonii letniej (4 tygodnie).

Przeprowadzone w czasie trwania kolonii lustracje ze strony władz szkolnych i wojewódzkich wykazały, że „Nasz Dom“ odpowiada wymaganiom domu wypoczynkowego dla młodzieży.

248.

Kolonia letnia T. N. S. W. w Dłoloku.

Zagadnienie usuwania młodzieży w okresach wakacyjnych z dusznych miast i jeszcze bardziej dusznych sal szkolnych znalazło jeszcze przed wojną swój wyraz w haśle „dzieci na wieś“. Dla realizacji tej idei powstało nawet we Lwowie specjalne towarzystwo. Dzisiaj zagadnienie to jest już tak powszechnie przyjęte i ugruntowane u wszystkich miarodajnych czynników, że jedyną troską pozostaje — jak w największej mierze przeprowadzić umieszczenie młodzieży w okolicach zdrowych, pełnych świeżego powietrza i słońca. Z zagadnieniem tym porają się w coraz szerszej mierze zarówno wszystkie władze szkolne jak i administracyjne, świat nauczycielski i rodzice oraz urzędy zdrowia i Ubezpieczalnie Społeczne. Rośnie liczba różnych kolonii młodzieżowych, rośnie liczba uczestników, rośnie niewątpliwie zdrowie i siła społeczeństwa.

Do realizacji tego zagadnienia na Pomorzu jako jedno z pierwszych, bo już w roku 1928, przystąpiło Toruńskie Koło T. N. S. W., a przede wszystkim twórcą i realizatorem tej myśli ówczesny prezes Koła prof. J. Zagórski. Wystawiając się własnymi zabiegami o odpowiednie fundusze, już w tym roku uruchomił pierwszą kolonię wakacyjną nad morzem, złożoną z 40 chłopców, a w roku 1929 odbyły się już 3 kolonie nadmorskie, w których wzięli udział uczniowie i uczennice. Były to zaledwie początki, które z natury rzeczy oparły się o teren najbliższy, a więc nadmorski.

Jednak w łonie sekcji kolonijnej Koła T. N. S. W. w Toruniu pod kierownictwem prof. J. Zagórskiego dojrzewała równocześnie inna myśl. Z wielu względów dydaktycznych i zdrowotnych postanowiono spróbować przerzucić młodzież w czasie wakacji letnich z nizin pomorskich w góry. W tym celu w roku 1930 została wydzierzawiona góra w Diłoku koło Mikuliczyna, nad doliną Prutu, wybudowano odpowiednie budynki i już w roku 1931 odbyła się pierwsza kolonia górską. Nie zaniechano jednak kolonii nadmorskich, tak że do roku 1933 odbywały się równoległe po dwie kolonie (żeńską i męską) nad morzem i po dwie takie same w Diłoku. Wreszcie z powodu zamierzonego przejęcia kolonii nadmorskich przez władze samorządowe oraz zbyt wielkich trudności administracyjnych — Koło T. N. S. W. w Toruniu przestało urządzić od roku 1934 swoje kolonie nadmorskie.

Pozostała kolonia górską w Diłoku, która odtąd rok rocznie wchłania i przeszkala na swój sposób po dwie kolonie młodzieży z Pomorza.

Ażeby przedstawić położenie i krajobraz kolonii w Diłoku, trzeba by zaiste mieć pióro poety. Od Jaremcza przez Jamnę i dwa tunele dojeżdżamy pod górę diłocką, wznoszącą się dość stromo nad wąską w tym miejscu doliną Prutu. Całą górę otacza las. Wysiadamy tuż pod górą na przystanku Diłok i wygodną drogą wozową maszerujemy 125 m w górę. Szczyt góry (725 m n. p. m.) — to miejsce kolonii. Z trzech stron opływa ją przepiękną doliną Prut, z czwartej łączy się z gorgańskim pasmem Swiniarki i Jawornika. Za Prutem wspaniałe, postrzępione dolinami potoków i wodospadami pasma górskie, pełne lasów i połonin, w dali Chomiak, Syniak, Doboszanka i na skraju widnokręgu — Czarnohora. Po prostu — jakby jakaś olbrzymia a żywa i jakże pociągająca mapa reliefowa.

Po obu stronach szczytu zabudowania kolonijne. Z jednej strony dom profesorski, w którym mieści się zarząd kolonii oraz ci nauczyciele lub ich rodziny, którzy chcą tu spędzić tanie a pełne wrażeń wakacje. W tym celu co roku dotąd trzeba było wynajmować jeszcze trzy sąsiednie chaty huculskie. Z drugiej strony szczytu właściwe budynki kolonii. Największym z

nich jest sypialnia na 49 łóżek, podzielona na dwie części dla młodszych i starszych, z szatniarnią i oddzielną przylegającą umywalnią. W środku sypialni wbudowany pokój dla wychowawcy. Dokoła ścian półki na drobne przedmioty. Obok umywalni studnia. Naprzeciw sypialni znajduje się jadalnia, cała oszklona, która w dni słotne gra rolę czytelnicy, bawialni, słowem świetlicy. Na ścianach mapy i regulamin kolonii, w kącie radio. Do jadalni przytyka duża, murowana kuchnia, a do niej obszerna spiżarnia. Tuż za nią duża piwnica i jeszcze większa, pełna lodu, lodownia, aby zapasy mogące się psuć utrzymać w stanie świeżym oraz aby dostarczyć młodzieży dwa razy w tygodniu „lodów“ jako deseru. Kilkadziesiąt kroków od tych zabudowań plac gry w piłkę ręczną. Na samym szczycie góry — maszt, na którym powiewa sztandar — co dnia uroczystie podnoszony. Oprócz kolonii i kilku domów huculskich na całej górze nie ma więcej nikogo. Dokoła las — cisza, powietrze, słońce i pełna swoboda.

Tryb życia odbywa się według ustalonego regulaminu. W dni deszczowe lub z powodu dalszej wycieczki porządek dnia ulega odpowiednim zmianom. Na dni deszczowe oprócz radia, rozlicznych gier (ping-pong, szachy, domino i t. p.) znajduje się na miejscu biblioteka kolonijna, złożona ze 120 dzieł.

Jakkolwiek kolonia w Diłoku ma charakter wypoczynkowy, nie ulega wątpliwości, co zresztą udowadnia życie, że największą atrakcją pobytu na kolonii są wycieczki. To też zawsze jeden z dwóch wychowawców jest specjalistą od prowadzenia wycieczek górskich. Najpierw krótsze półdniowe, potem dłuższe — całonocne i kilkudniowe wprowadzają młodzież w coraz szerszy zakres zaczarowanej krainy gór. Młodzież chodzi chętnie, gdyż przeciętny udział w większych wycieczkach wynosi nie mniej niż 66%.

Każdej niedzieli młodzież bierze udział w nabożeństwie w kaplicy w Mikuliczynie.

Zasady higieny są ściśle przestrzegane. Każdą kolonią opiekuje się specjalny lekarz, który kilkakrotnie bada młodzież i warunki zdrowotne otoczenia. Oprócz tego znajduje się na miejscu obficie zaopatrzona apteczka. Zasady czystości w każdym miejscu przestrzega się bardzo surowo. Oto cytat ze sprawozdania lekarskiego kolonii Nr 28: „Przez cały czas mojej obserwacji stwierdziłem wszędzie wzorową czystość i porządek. Program dnia bardzo racjonalnie przewidziany, w dużej mierze ruch, przebywanie na świeżym powietrzu i wycieczki, od których wyłączono kilka dzieci młodszych. Odżywianie dzieci było również pod względem kalorycznym jak i smaku bardzo dobre, czego wyrazem jest fakt, że przeciętny przyrost dzieci na wadze wynosi po czterech tygodniach 2,8 kg, a maksymalny 4,3 kg. Nastrój dzieci bardzo wesoły. Stan

zdrowia przez cały czas mojej obserwacji był poza przejściowymi niedyspozycjami bardzo dobry".

Pod względem administracyjnym warunki pobytu na kolonii kalkulują się nieco drożej, zarówno z powodu wyższych kosztów podróży jak też z powodu charakteru miejscowości (leńskie górskie). Zdaje się jednak, że opłaty 66,— złotych od osoby za miesiąc pobytu na kolonii nie można uważać za wygórowaną, a koszt kolei (22,— zł) pokrywa się z korzyściami zwiedzenia po drodze różnych miast (Warszawa, Lwów), oraz spędzenia wakacji w tak osobliwym miejscu jak Diłok. Zauważyć jednak należy, że dość duża część młodzieży korzysta ze zniżek, które są pokrywane z funduszy zapomogowych, pochodzących od Kół Rodzicielskich, Ubezpieczalni Społecznej, Województwa, wreszcie z funduszy jakimi rozporządza sama Sekcja kolonijna. Dzieci członków T. N. S. W. płać 45,— złotych. Z powyższych opłat pokrywa się zarówno całe utrzymanie młodzieży, jak i opłaty wychowawców, służby, inwestycje itp. Majątek Koła zawarty w inwentarzu ruchomym wynosi około 4 tysiące złotych.

Od roku 1937 prowadzenie kolonii w Diłoku przejęło Koło T. N. S. W. w Grudziądzu. Stało się to na skutek tego, że dotychczasowy jej organizator i kierownik prof. J. Zagórski przeniesiony został do Grudziądza i trudno mu było pozostawać ciągle w kontakcie w sprawach kolonii z Kołem toruńskim.

Dzierżawa kolonii zakontraktowana na 10 lat kończy się w roku 1940. Powstaje kwestia przedłużenia kontraktu na dalsze lata i przedłużenia życia kolonii. Nie należy wątpić, że Koło T. N. S. W. w Grudziądzu nie wypuści z rąk zaprowadzonej już w opinii społeczeństwa i zagospodarowanej świetnie placówki.

Do roku 1938 przeszło przez wszystkie kolonie (morskie i górskie) 1199 dzieci, w tym dziewcząt 573 i chłopców 626. Przez sam Diłok przeszło 740 dzieci. Liczby te mają swoją własną wymowę. Blisko 1200 młodzieży przeszło szkołę kolonijną — którą bez najmniejszej przesady można nazwać szkołą piękna i zdrowia w życiu.

Tu bowiem naprawdę zdobywa się i realizuje wartości, jakich żadna szkoła dać nie może. Ma tu swoje pierwszorzędne wykładniki zarówno strona pedagogiczna jak i dydaktyczna. Nic nie zastąpi takiej poglądowej lekcji — jak wprowadzenie młodzieży w góry, ukazanie jej jednego z najpiękniejszych naszych zakątków, wraz z jego ludem i oryginalną a jakże piękną kulturą. Krajobraz ten, któremu równego prawie nie ma w Polsce, zostanie w pamięci do śmierci.

Nie mniej ważną jest strona wychowawcza życia na kolonii. Samodzielność nie wmawiana

lecz konieczna, koleżeńskość płynąca ze wspólnych trudów i górnych przeżyć, konieczna samowystarczalność, pełna swoboda ujęta w szerokie ramy regulaminu — oto walory jakich gdzie indziej na próżno by szukać. Dodajmy do tego rosnącą tężyznę fizyczną i zdrowie, które wszystkimi porami tryska z kolonistów, a będziemy mieli całość tych wartości jakie w niezastąpiony sposób daje kolonia w Diłoku. Młodzież odczuwa dobrze ten stan rzeczy i garnie się na kolonię w coraz większej ilości. Prawie każdego roku po kilkunastu odpada z powodu przepełnienia, a liczni są i tacy, którzy odbyli kolonię po 4, 5 i 6 razy. Nie można pominąć i tego faktu, że wśród obcego narodowościowo, morza rusińsko-huculskiego, wznosi się jak wyspa polska kolonia w Diłoku, której uczestnicy szerzą polskość nie tylko mową, ale samym swoim bytem.

Kolonia była dość często w formie mniej lub więcej urzędowej wizytowana przez zainteresowane władze szkolne. I tak wizytowali w roku 1931 kolonie nad morzem i w górach pp. Wizytatorowie Ciosłowski i Dutkowski, w roku 1933 i 1936 p. Wizytator Cwikowski. Pan Wizytator H. Moese przebywał po miesiącu na kolonii w roku 1934, 1935, 1936 i 1938, w którym to roku wizytował również kolonię Pan Kurator Okręgu Szkolnego Pomorskiego Dr A. Ryniewicz. Oprócz tego zwiedzili kolonie b. Kurator p. Riemer, Naczelnik Wydziału P. Dybczyński i wizytator p. Dr Gawęcki. Opinie pp. wizytujących wypadały zawsze nader pochlebnie dla kolonii, jej kierownictwa oraz wyników i korzyści dla młodzieży.

Dlatego inicjatorom tej kolonii, a przede wszystkim jej twórcy i długoletniemu kierownikowi prof. J. Zagórskiemu trzeba powiedzieć, że spełnili dobre dzieło.

Na zakończenie — jako wyraz nastrojów panujących na kolonii i ducha przepełniającego tam młodzież, przytoczę dwie strofy „ukutej” na miejscu piosenki:

„A kto został w domu ten niech żałuje sam
Bo takich on cudów nie ujrzy jak my tam.
Więc marsz koloniści te orle szlaki pruć —
Zdobywać tężyznę — by lepszą przyszłość
[kuć“.

(—) Prof. F. Szychliński.

Za Zarząd Sekcji:

(—) Edward Bondera, prezes.

249.

WYKAZ DZIEŁ

nabytych przez Okręgową Bibliotekę Pedagogiczną
Kuratorium O. S. Pom. w Toruniu.

Historia

- Arnold S., Leśniewski Cz., Pohoska H.** Polska w rozwoju dziejowym. W-wa 1929 s. 210 477
- Barycz H.** Z dziejów walki o autonomię Uniwersytetu Krakowskiego w latach 1820—1826. W-wa 1937 s. 16 4222
- Bastrzykowski A.** Monografia historyczna parafii Góry Wysockie Sandomierskie. Sandomierz 1936 s. 357 4341
- Batowski H.** Państwa bałkańskie. 1800—1923. Kraków 1938 s. 327 4318
- Polacy, Chorwaci i Węgrzy w r. 1848—1849. (Fragment z dziejów dyplomacji polskiej). W-wa 1937 s. 19 4146
- Battaglia R.** Prądy i zagadnienia polityczne Polski i Europy w XIX i XX w. W-wa 1935 s. 114 1083
- Dubiecki M.** Z przeszłości. (1861—1862). Kijów 1910 s. 286 1155
- Einhard.** Życie Karola Wielkiego. W-wa (1935) s. 87 888
- Freylichówna J.** Ideał wychowawczy szlachty polskiej w XVI i początku XVII w. W-wa 1938 s. 191 4295
- Gaertner H., Lempicki S.** Służ Państwu. T 1 Szlakiem bohaterów. Lw. 1932 s. 503 665
- Gawroński Fr. Rawita.** Monografie z powstania styczniowego. W-wa 1928 s. 200 441
- Walka o wolność w roku 1863. Lw. 1913 s. 145 1124
- Glower T.** Świat starożytny. W-wa (1938) s. 336 411
- Gombrich E.** Godziny wieków. Historia świata dla ciebie. Lw. (1938) s. 320 4314
- Górski K.** O Janie Bażyńskim w świetle dokumentów. Pozn. 1937 s. od 304—317 4215
- Grodecki R., Lepski K., Feldman J.** Kraków i ziemia krakowska. Lw. 1934 s. 288 706
- Kolankowski L.** Polska Jagiellonów. Dzieje polityczne. Lw. 1936 s. 374 4271
- Kraushar A.** „Pan Andrzej”. Żywot, zasługi, wygnanie i hołd narodowy pozgonny oddany zwłokom ś. p. Andrzeja hr. Zamoyskiego w Krakowie i w Warszawie w roku 1924. Lw. 1925 s. 90 4307
- Książki polskie dla dzieci i młodzieży.** Katalog historyczny rozumowany. Kraków 1931 s. 185 1004
- Lewak A.** Dzieje emigracji polskiej w Turcji. (1831—1878). W-wa 1935 s. 280 4098
- Łukaszewicz K.** Wspomnienia starego lekarza o czasach powstania listopadowego. (1825—1835). Zamość 1937 s. 72 324
- Maurois A.** Dzieje Anglii. W-wa 1938 s. 641 4299
- Michałowski K.** Delfy. Lw. 1937 s. 156 633
- Morawski K.** Czasy Zygmunta na tle prądów odrodzenia. W-wa 1922 s. 162 490
- Nacki Bryndza W.** Poczet imienny senatorów i ministrów Królestwa Polskiego doprowadzony do r. 1795. W-wa 1937 s. 147 882
- Paszkiewicz H.** O genezie i wartości Krewa. W-wa 1928 s. 356 4028
- Piotrowicz W.** Unia i dyzunia kościelna w Polsce. Wilno 1933 s. XVI, 127 502
- Prusy Wschodnie.** Przeszłość i teraźniejszość. Pozn. 1932 s. XVI, 338 4342
- Przyborowski W.** Historia sześciu miesięcy. Ustęp z dziejów 1862 r. W-wa 1904 s. 350 1153
- Rafacz J.** Historia ustroju dawnej Polski. W-wa 1935 s. 192 4033
- Skoczek J.** Stosunki kulturalne Polski z Zachodem w XV wieku. Lw. (1933) s. 86 628
- Sorel A.** Kwestia wschodnia w w. XVIII. Rozbiór Polski i traktat w Kajnardzi. W-wa. 1905 s. 156 455
- Studia z dziejów Warszawy. 1830—1831.** W-wa 1937 s. XII, 257. Praca zbiorowa pod red. W. Tokarza 4052
- Szatko S.** Firlejów. Monografia historyczna. Lw. 1937 s. 119 298
- Szelągowski A.** Historia powszechna. (W-wa) 1936 T. 1—2 s. 637, 536 4045
- Thompson J.** Przywódcy Wielkiej Rewolucji francuskiej. W-wa 1938 s. 308 4057
- Trzcinski W.** Z minionych dni Polski podziemnej. 1905—1918. W-wa 1937 s. 106 4293
- Wieliczka Z.** Wielkopolska a Prusy w dobie powstania 1918/19. Pozn. 1932 T. 1—2 s. 234 4000
- Wojtkowski A.** Mochacki i Prądyński a Gerwinus. — Leonarda Chodźki plan bibliografii historii Polski. Pozn. 1937 s. od 6—10 4145
- Wołek-Wacławski J.** Będziemyśl i Klęczany. Rys historyczno-etnograficzny. Jaworów 1907 s. 214 4095
- Wspomnienia uczestniczek walk o niepodległość. 1910—1918.** W-wa 1927/29 T. 1—2 s. 319, 496 4078
- Zieliński T.** Cesarstwo rzymskie. W-wa 1938 s. 253 4078
- Grecja niepodległa. W-wa 1937 s. 377 4076
- Rzeczpospolita rzymska. W-wa 1935. s. 502 4077
- Życiorysy ks. Stanisława Konarskiego i twórców Komisji Edukacji Narodowej.** Łódź 1925 s. 124 604

Sztuka i kultura.

- Antoniewicz J. Bołoz.** „Grottger” W-wa (b. r.) s. 592 4356
- Bachowski W., Treter M.** Wystawa miniatur i sylwetek we Lwowie r. 1912 Lw. (b. r.) s. XXXIX 266 1119
- Beethoven L.** Listy wybrane. W-wa 1927 s. 166 4360
- Biernacki M.** Zasady muzyki. W-wa (1933) s. 186 4100

Błotnicki T. Zarys historii ubiorów. Z uwzględnieniem historii haftów i tkanin. Kraków 1930 s. 244		Sygietyński A. „Maksymilian Gieryski” Lw. (b. r.) s. 104	4354
Burckhardt J. Kultura Odrodzenia we Włoszech. Kraków 1930 s. 604	1109	Taurogiński B. Nieśwież. W-wa 1937 s. 70	4127
Charewiczowa L. Kobieta w dawnej Polsce do okresu rozbiorów. Lw. 1938 s. 103	521	Witwicki W. Wiadomości o stylach. Lw. 1934 s. 338	684
Chrostowski S. Zadania grafiki polskiej. (W-wa) 1937 s. 21	636	Zieliński T. Historia kultury antycznej. W-wa 1937 s. 243	154
Fabry W. Moniuszko. Powieść biograficzna. W-wa 1938 s. 349	321	— Religia starożytnej Grecji. W-wa 1937 s. 199	155
Granzow W. Sztuka za Stanisława Augusta. W-wa 1937 s. 13	4032		
Gutkowska M. Historia ubiorów. Z atlasem. Lw. 1932 s. 111, 164 (atlas)	4144		
Hartleb K. Kultura Polski od zarania dziejów po dni ostatnie. Wypisy źródłowe opatrzone rycinami. Lw. 1938 s. 349	1111		
Jachimecki Z. Ryszard Wagner. W-wa (b. r.) s. 290	429		
Janowski A. Warszawa. Pozn. (b. r.) s. 189	4357		
Jaroszyński T. Jak patrzeć na dzieła sztuki. W-wa 1910 s. 252	1123		
Kieszkowski J. Kanclerz Krzysztof Szydłowiecki. Pozn. 1912 T. 1—2 s. XXXVI, s. 929	1140		
Kochanowski J. Humanizm a człowiek. W-wa 1937 s. 339	4366		
Kraushar A. Kupiectwo warszawskie. Zarys pięciowiekowych jego dziejów. W-wa 1929 s. 245	4002		
Kryczyński L. Historia meczetu w Wilnie. W-wa 1937 s. 33	4364		
Kultura i nauka. Praca zbiorowa. W-wa 1937 s. 282	4259		
Kultura wsi. Biuletyn XIII konferencji oświatowej. W-wa 1930 s. 186	4012		
La Bruyère. Charaktery czyli obyczaje tego wieku. Lw. 1911 s. 212	1161		
Landau R. Paderewski. W-wa 1935 s. 377	1137		
Lempicki S. Opiekunowie kultury w Polsce. Lw. (1938) s. 90	4079		
Lenkowski S. Z życia i kultury antyku. Lw. 1934 s. 255	637		
Machniewicz S. Estetyka życia codziennego. Lw. 1934 s. 398	1120		
Manteuffel J. Książka w starożytności. Lw. 1937 s. 120	4082		
Maclair C. Florencja. Lw. (b. r.) s. IX, 255	634		
Mycielski J. „Antoni van Dyck”. Kraków 1900 s. 264	4352		
N. N. „Piotr Michałowski”. Rys życia, zawód artystyczny, działalność w życiu publicznym. Kraków 1911 s. 104	1085		
O sztuce nowoczesnej. Łódź 1934 s. 93	4351		
Rymaszewski J. M. Muzyka a sugestia. W-wa 1932 s. 125	1154		
Staff L. „Michał Anioł” (Lw. 1934) s. 161	487		
Suchodolski B. Ideały kultury a prądy społeczne. Wypisy z dzieł myślicieli polskich XIX i XX w. W-wa 1933 s. 519	546		
	726		
		Literatura (teoria, historia i krytyka).	
		Adamczewski S. Stefan Żeromski. Lwów 1937 s. 124	823
		Bandurski W. Polska a Rosja w pieśni największych wieszczów narodu. Kraków 1916 s. 47	927
		Bałaban M. Historia i literatura żydowska. Lw. (1937) s. 343	4011
		Baley S. Osobowość twórcza Żeromskiego. W-wa 1936 s. 228	562
		Barwiński E. Zygmunt Kaczkowski w świetle prawdy. Lw. 1920 s. 148	4359
		Bieliński J. Szubrawcy w Wilnie. (1817—1822) Wilno 1910 s. 242	1086
		Birkenmajer J. Dyskusja o „Bogurodzicy”. W-wa 1937 s. 16	309
		Borowy W. Dziś i wczoraj. W-wa 1934 s. 269	549
		Brückner A. i Lehr-Splawiński T. Zarys dziejów literatur i języków słowiańskich. Lw. 1929 s. 206	4310
		Chmielowski P. Najnowsze prądy w poezji naszej. Lw. 1901 s. 172	1136
		Czachowski K. Maria Rodziewiczówna na tle swoich powieści. Pozn. (3915) s. 207	750
		— Obraz współczesnej literatury polskiej. Lw. 1934	4319
		— Wacław Sieroszewski Lw. 1938 s. 152	758
		Dibelius W. Morfologia powieści. W-wa (1937) s. 31	4223
		Dobraczyński J. Bernanos. Powieściopisarz. Lublin 1937 s. 81	887
		Dyboski R. Żywiół morski w twórczości Józefa Conrada. Toruń 1932 s. 25	4072
		Górski Konrad. Literatura a prądy umysłowe. W-wa 1938 s. 314	545
		Grabowski T. Literatura luterańska w Polsce w wieku 16. Pozn. 1920 s. 221	4308
		Hoesick F. Julian Klaczko. W-wa (1934) s. 471	550
		Handelsman M. Listy T. T. Jeża do Mirosława Kernbauma. W-wa 1937 s. 29	4227
		Jankowski Cz. „Chłopi” Reymonta i krytyka niemiecka. W-wa 1914 s. 24	930
		Jorysz M. Współczesna polska poezja morska. Tarnopol 1936 s. 12	4184
		Kleiner J. W kręgu Mickiewicza i Goethego. W-wa 1938 s. 289	518
		Korbut G. Szkice i drobiazgi historyczno-literackie. W-wa 1935 s. 157	4094
		Kosiński K. Józef Piłsudski a literatura polska. W-wa 1937 s. 72	697

Króliński K. Polska literatura dla dzieci i młodzieży. Lw. 1927 s. 268	4325	Trzpis H. Książka na czasie. Studium krytyczne o „Wacława dziejach” Stefana Garczyńskiego. Kraków 1937 s. 316	174
Krzyszewicz S. Szlakami Boskiej Komedii. Poznań (1921) s. 126	4326	Wasylewski S. „Rej z Nagłowic” (Lw.) 1934 s. 144	547
Kulczycka J., Markowska J., Siedlecki F. Z zagadnień stylistyki. W-wa 1937 s. 159	4331	Wojciechowski K. Przewrót w umysłowości i literaturze polskiej po roku 1863. Lw. 1938 s. 294	497
Łempicki Z. Zagadnienie stylu. W-wa 1937 s. 40	4165	— Uwagi wstępne do badań nad literaturą polską. Lw. 1926 s. 43	990
Lorentowicz J. Młoda Polska. W-wa 1908 s. 137	1142	Zawodziński K. Blaski i nędze realizmu powieściowego w latach ostatnich. W-wa 1937 s. 62	4134
Morawski K. Walka o język polski w czasach odrodzenia. Kraków 1923 s. 54	945	Z dziejów filologii klasycznej w Wilnie. Wilno 1937 s. 497	4274
Nadolski B. Kierunki rozwojowe dziejopisarstwa polskiego. Lw. (1938) s. 70	639	Żeleński T. „Balzak” Lw. (1934) s. 190	548
Natanson Wł. Prądy umysłowe w dawnym Islamie. Lw. 1937 s. 194	169		
Nycz B. Norwidowa monologia „Zwolon”. Kraków 1937 s. 142	4025		
Perłowski J. O Conradzie i Kiplingu. W-wa 1937 s. 26	4147		
Piechal M. O Norwidzie. W-wa 1937 s. 205	553		
Pigoń S. Na wyżynach romantyzmu. Kraków 1936 s. 292	577		
Pigoń S. „Pan Tadeusz”. Wzrost, wielkość, sława. W-wa 1934 s. 396	515		
Piołun-Noyszewski S. Zarys myśli polityczno-społecznej Stefana Żeromskiego. W-wa 1937 s. 93	438		
Pniewski W. „Antoni Abraham” (1869—1923). W-wa 1936 s. 38	4190		
Poezja młodego Podhala. Kraków 1937 s. 81	4256		
Prace historyczno-literackie. Księga zbiorowa ku czci J. Chrzanowskiego. Kraków 1936 s. 646	4320		
„Przybyszewski Stanisław”. Księga pamiątkowa. Pozn. 1932 s. 69	837		
Rakowiecki B. Odprawa posłów greckich Jana Kochanowskiego. W-wa 1937 s. 85	325		
Rath Ludwik. „Aleksander A. F. Bronikowski”. Lw. 1937 s. 211	176		
Reicher-Thonowa G. Ironia Juliusza Słowackiego w świetle badań estetyczno-porównawczych. Kraków 1933 s. 216	4270		
Rogalski A. „Stanisław Przybyszewski” Pozn. 1937 s. 35	1037		
Rosnowska J. „Żywe kamienie” Wacława Berenta. (W-wa) 1937 s. 76	4140		
Rossowski S. „Pan Tadeusz”. Rozbiór szczegółowy. Lw. 1929 s. 543	4311		
Sinko T. Hellada i Roma w Polsce. Przegląd utworów na tematy klasyczne. Lw. 1933 s. 398	727		
Stolarzewicz L. Literatura Łodzi w ciągu jej istnienia. Łódź (1935) s. 396	4277		
Suchodolski B. „Stanisław Brzozowski”. Rozwój ideologii. W-wa 1933 s. 287	4276, 698		
Szule T. Muzyka w dziele literackim. (W-wa) 1937 s. 91	4136		
Tarnowski S. „Julian Klaczko”. Kraków 1909 T. 1—2.	1110		
Tretiak A. Literatura angielska w okresie romantyzmu. Lw. 1928 s. 460	496		
— „Lord Byron” Pozn. (b. r.) s. 395	4355		
— Na marginesie lektury Dickens’a. Lw. 1936 s. 19	4129		
		Językoznawstwo	
		Czerny Z. Współczesna wymowa francuska. Lw. 1926 s. 290	4105
		Doroszewski W. Myśli i uwagi o języku polskim. W-wa 1937 s. 128	4010
		Gawroński A. Szkice językoznawcze. W-wa 1928 s. 217	818
		Korbut G. Niemczyzna w języku polskim. W-wa 1935 s. 181	4093
		Nitsch K. Wybór polskich tekstów gwarowych. Lw. 1929 s. 264	4101
		Słoński S. Historia języka polskiego w zarysie. Lw. 1934 s. 176	4106
		Szober S. Na straży języka. W-wa 1937 s. 243	167
		— Zarys językoznawstwa ogólnego. W-wa 1924 s. 227	575
		Szyperski A. Dialekt kulturalny a gwara. Pozn. 1930 s. 58	4234
		Tomaszewski A. Mowa ludu wielkopolskiego. Pozn. 1934 s. 55	311
		Ułaszyn H. Język starocerkiewno-słowiański. Lw. 1928 s. 149	397
		Zabrocki L. Gwara Borów Tucholskich. Pozn. 1938 s. 48	4092
		Nauki matematyczno-przyrodnicze	
		Andrade E. N. Mechanizm natury. W-wa (1934) s. 211	414
		Baker T. Królestwo aparatu fotograficznego. W-wa 1936 s. 176	422
		Beebe W. Galápagos, Na krańcach świata. W-wa (1938) s. 346	719
		— 923 metry w głąb oceanu. W-wa (b. r.) s. 306	405
		Boutaric A. Życie atomów. Lw. 1927. s. 252	563
		Bowkiewicz J. Życie wód słodkich. W-wa (1927) s. 206	777
		Bragg W. H. Światło. W-wa 1936 s. 317	423
		— Świat dźwięków. W-wa 1935 s. 244	419

- Browński J.** Ćwiczenia w chemii fizjologicznej i w analizie miareczkowej. Do użytku lekarzy i słuchaczy medycyny i weterynarii. Lw. 1933 s. 98 897
- Burdecki F.** Opanowanie materii, czyli książka o zdobycach polskiej nauki w dziedzinie chemii i fizyki, astronomii i geofizyki, o polskich wynalazcach i inżynierach oraz o polskich pionierach lotnictwa. (W-wa 1937) s. 184 764
- Bykowski L. Jaxa.** Matematyczne podstawy biologii. Lw. 1924 s. 64 803
- Bzowski K.** Jak uczyć o klimacie. Lw. 1930 s. 41 792
- Calder R.** Narodziny przyszłości w retorce uczonych. W-wa (1936) s. 249 407
- Carrel A.** Człowiek — istota nieznana. W-wa (1938) s. 272 410
- Centkiewicz Cz. J.** Wyspa mgieł i wichrów (Pierwsza polska ekspedycja narodowa roku polarnego 1932/33). Wyd. 2. W-wa 1937 s. 731 749
- Chemia fizjologiczna.** Podręcznik dla lekarzy i studentów medycyny, biologów, chemików i farmaceutów. Wydany pod red. **J. K. Parnasa**. W-wa 1937. T. 1—2 s. 575, 682 4339
- Chvolson O. D.** Fizyka współczesna. Wykład przystępny nowych pojęć fizyki współczesnej. W-wa 1931 s. 192 4003
- Chwistek L.** Granice nauki. Zarys logiki i metodologii nauk ścisłych. Lw. 1935 s. 264 4022
- Ćwirko-Godycki M.** Zarys antropometrii. Podręcznik dla studentów medycyny, studium wychowania fizycznego i nauk przyrodniczych oraz dla lekarzy szkolnych. Lw. 1933 s. 183 4269
- Czartkowski A.** Ćwiczenia z anatomii roślin. Wyd. 3. W-wa 1928 s. 101 907
- Czech M.** Jak roślina gospodaruje w glebie? Pogadanki o życiu roślin. W-wa 1934 s. 81 4160
- Czekańska M.** Wykresy i diagramy w nauczaniu geografii. Lw. 1936 s. 45 797
- Czekanowski J.** Zarys antropologii Polski. Lw. 1930 s. 592 4321
- Darwin C. J.** Nowe poglądy na materię. W-wa 1935 s. 279 415
- O pochodzeniu człowieka. W-wa (1932) s. 267 453
- Dembowski J.** Naśladowanie zjawisk życiowych jako metoda biologiczna. Lw. 1924 s. 62 804
- O istocie ewolucji. W-wa 1924 s. 149 1009
- Szkice biologiczne. Lw. (1927) s. 320 566
- Zasady biologii ogólnej. W-wa (1927) s. 185 1097
- Dietz D.** Historia wiedzy. W-wa 1936 s. 450 426
- Domaniewski J.** Zarys geografii zwierząt. W-wa (1921) s. 266 4306
- Dominik H.** Zdobycze chemii. W-wa b. r. s. 290 427
- Zdobycze techniki. W-wa (1937) s. 341 760
- Dreher L.** Wiadomości podstawowe z dziedziny metalografii, żelaza i stali. W-wa 1937 s. 49 3199
- Dryjski A.** Mózg i dusza. W-wa (1938) s. 288 412
- Dzieje rozwoju fizyki w zarysach.** Opracowali **Grotowski M., Sadzewiczowa M., Werner W., Ziemecki S.** Wyd. 2. W-wa 1931. T. 1—2 s. 430, 704 4333
- Eddington A. S.** Czy wszechświat się rozszerza? W-wa 1936 s. 180 424
- Nauka na nowych drogach. W-wa (1937) s. 310 408
- Nowe oblicze natury. Światopogląd fizyki współczesnej. W-wa 1934 s. 335 4021
- Ernst M.** Energia słońca. Lw. b. r. s. 112 895
- Frisch K.** Życie pszczoł. (W-wa 1935) s. 155 404
- Fuchs Z.** Budowa materii w świetle badań nowoczesnych. Lw. 1923 s. 82 799
- Gemborek E.** O prowadzeniu ćwiczeń przyrodniczych w pracowni szkolnej. Lw. 1933 s. 1444 4209
- Ośliczka (*asellus aquaticus*). W-wa 1924 s. 34 4218
- Giżycki J.** Chleb i chimera. (W-wa 1935) s. 451 347
- Grotowski M.** Newton. Cz. I. Pozn. 1932 s. 154 588
- Michał Faraday. Jego życie i dzieło 1791 — 1867. Pozn. 1928 s. 152 597
- Gumiński R.** Pogoda. Pozn. 1931 s. 108 1029
- Halabrenner M.** Ćwiczenia praktyczne z fizyki w szkole średniej. cz. I. Optyka, cz. 2 Magnetyzm i elektryczność, cz. 3. Ciepło, cz. 4 Mechanika, akustyka. Lw. 1930—32 s. 114, 180, 139, 140 820
- Harabaszewski.** Woda. Dzieje poznania wody. Rola wody w przyrodzie i przemyśle. Pozn. 1928 s. 79 1015
- Hardy G. H.** Kurs analizy. Rachunek różniczkowy i całkowy. W-wa 1930 s. 529 4265
- Hassenpflug E.** Obcowanie z przyrodą. Przewodnik metodyczny dla nauczycieli przyrody. W-wa 1928 475
- Hawks E.** Dziwy przyrody. W-wa (1934) s. 242 403
- Heilpern M.** Krótki wykład fizyki technicznej. Wyd. 3. W-wa (b. r.) s. 336 29
- Kurs początkowy fizyki. Wyd. 2. W-wa (1921) s. 148 4070
- O ziemi, słońcu, księżycu, gwiazdach i innych ciałach niebieskich, czyli o budowie świata, jego początku i końcu. Wyd. 5. W-wa br. s. 199 676
- Jeans J.** Horyzonty nowej nauki. W-wa 1937 s. 281 4018
- Jeżewski M.** Przenoszenie obrazów na drodze elektrycznej i telewizja. Lw. 1938 s. 103 315
- Infeld L.** Nowe drogi nauki. Kwanty i materia. W-wa 1933 s. 284 416
- Joteyko Z. Rudnicka.** Siarka, jej własności, otrzymywanie i pożytki. W-wa 1916 s. 27 339
- Juenger W.** Walka o kauczuk. W-wa (1938) s. 100 506
- Kaempffert W.** Epokowe wynalazki w Ameryce i w Europie. Historia ich powstania i ich twórców. W-wa 1932 s. 551
- Kilarski J.** Gdańsk. Pozn. br. r. s. 252 533
- Kosiba A.** Grenlandia. Lw. b. r. s. 479 4330

Krzemieniecki S. Ochrona przyrody ojczystej i jej znaczenie. Lw. 1923 s. 20	798	Puchała K. Galwanotechnika. Podręcznik galwanicznego platerowania, chemicznego barwienia i polerowania metali. W-wa 1937 Wyd. 2 s. 373	772
Makarczyk J. Przez Palestynę i Syrię. Szkice z podróży. W-wa (1925) s. 114	1141	Rosenbusch H. F., Osann A. Zasady nauki o skałach. W-wa 1937 s. 700	4278
Lepecki B. T. W miastach i puszczech Ameryki Południowej. W-wa b. r. s. 255	1009	Rudnicki J. Rachunek różniczkowy i całkowy. T. 1—2. W-wa 1923—24 s. 166, 279	773
Lepecki M. B. Madagaskar. Kraj — ludzie — kolonizacja. W-wa 1938 s. 309	4004	Rybczyński M. Wisłą od źródeł do morza. Drogi wodne i porty. Lw. 1937 s. 169	526
Lepecki M. Sowiecki Kaukaz. Podróż po Gruzji, Armenii i Azerbejdżanu. W-wa b. r. s. 197	1088	Siedlecki M. Państwa zwierzęce. Kraków 1916 s. 36	910
— W cieniu Kordyliarów. Podróż do Ameryki Południowej. W-wa 1937 s. 315	431	Simm K. Gąbki słodkowodne. Lw. 1924 s. 44	805
Lorenz Fr. Pionierzy techniki. Nieznane losy wynalazców na przestrzeni pięciu wieków. Lw. 1938 s. 353	5007	Śliwińska E. Historia naszych zbóż. Lw. 1937 s. 39	527
Malarski T. Prądy termoelektryczne. Lampy katodowe. Lw. 1924 s. 84	802	Stattlerówna H. Z doświadczeń metodyki rachunków. Protokoły lekcji i dyskusji. W-wa 1936 s. 147	705
Malsburg K. Szkice zootechniczne. Lw. 1924 s. 94	806	Stenz E. Ziemia. Fizyka globu, mórz i atmosfery. W-wa 1936 s. 303	402
Martonne E. Zarys geografii fizycznej. Lw. 1927 s. 311	659	Świętosławski W. Chemia fizyczna. W-wa 1923—31. T. 1—4. s. 278, 432, 372, 285	717
Maślanka M. Niebezpieczeństwo techniki i cywilizacja przemysłowa. Lw. 1937 s. 337	504	Szafer W., Kulczyński S., Pawłowski B. Rośliny polskie. Opisy i klucze do oznaczania wszystkich gatunków roślin, rosnących w Polsce. Lw. 1924 s. 736	450
Maślankiewiczowa Z. Biologowie polscy. Lw. (1938) s. 74	312	Szperl L. Wykład chemii organicznej. W-wa 1930 s. 646	4298
Masters D. Zwycięzcy chorób. W-wa 1937 s. 364	4083	Tarski A. O logice matematycznej i metodzie dedukcyjnej. Lw. b. r. s. 167	828
Mierzejewski H. Metrologia techniczna. Lw. 1924 s. 206	4289	Tschiffely A. F. Od krzyża południa do gwiazdy polarnej. W-wa (1933) s. 374	432
Milewski T. i Meissner J. Przez ergi i hammady Sahary. Lw. b. r. s. 176	774	Urbain G. Podstawy naukowe chemii. W-wa 1936 s. 718	718
Mokrzycki G. A. Skrzydłata ludzkość. Lw. 1936—37 T. 1—2 s. 223, 168	821	Urbański J. Mapa zabytków przyrody polskiego wybrzeża. (Pozn.) b. r. s. 16	4175
Monfreid H. Dramat Etiopii. W-wa (1937) s. 168	428	Vowles H., Vowles W. M. Człowiek i siły przyrody. W-wa (1937) s. 229	486
Morciniek G. Śląsk. Pozn. b. r. s. 181	532	Weigel K. Rachunek wyrównawczy wedle metody najmniejszych kwadratów oraz jego zastosowanie przy rozmierzaniu kraju. Lw. 1923 s. 336	4282
Niemczycki St. Witaminy w świetle obecnego stanu nauki i ich znaczenie dla życia. Lw. 1929 s. 180	732	Weyberg Z. Krystalografia opisowa. Wykład elementarny trzech praw krystalografii i opis trzydziestu dwu rodzajów krystalograficznych. Lw. 1925 s. 390	4309
Nowak J. Geologiczna przeszłość Bałtyku. Toruń 1933 s. 37	1090	— Świat kryształów. W-wa 1935 s. 298	418
Ossendowski F. A. Huculszczyzna, Gorgany i Czarohora. Pozn. (1936) s. 229	531	Wilczyński J. Zarys zoologii. Ze szczególnym uwzględnieniem pasożytów człowieka. Wilno 1926 s. 208	4286
— Polesie. Pozn. b. r. s. 206	529	Wit. M. Mistrzostwo natury. W-wa (1936) s. 124	4005
— Puszcze polskie. Pozn. (1936) s. 234	530	Witwiński R. Badanie zależności funkcjonalnej. Dla klas wyższych szkół średnich. Wyd. 2. W-wa 1921 s. 286	4324
Passendorfer E. Jak powstały Tatry. Lw. 1934 s. 116	643	Wolfke L. Rysunek perspektywiczny i podstawy geometrii wykreślnej. W-wa 1936 s. 104	4300
Pawłow I. P. Wykłady o czynności mózgu. W-wa 1938 s. 358	4327	Zischka A. Bawelna władza światem. Lw. (1938) s. 173	508
Pawłow I., Sherrington Ch., Adrian E. Mózg i jego mechanizm. W-wa 1935 s. 173	421	— Nauka łamie monopolę. Lw. (1938) s. 328	511
Plamitzer A. Aksonometria prostokątna. Lw. 1925 s. 208	4287		
Planck M., Schroedinger E. Zagadnienia współczesnej nauki. Indeterminizm — wpływ środowiska na nauki przyrodnicze. W-wa 1933 s. 93	417		
Pogorzelski W. Zarys teorii wektorów. Lw. 1925 s. 71	4284		
Požaryski M. Monter elektryk. Zbiór wiadomości praktycznych o budowie i działaniu oraz montażu i obsłudze urządzeń elektrycznych prądu silnego. W-wa 1936 s. 350	1012		
Ptaszycka A. W dziedzinie sztucznego chłodu. Lw. 1936 s. 73	642		

250.

Nowe wydawnictwa.

B. Krygowski: Metodyka szkolnych wycieczek geograficznych. Książnica-Atlas. Lwów — Warszawa.

Wobec tego, że wycieczka geograficzna doszła obecnie w nowej szkole bez względu na swój typ do głosu i że trudno jest nauczycielowi rzetelnie bez niej zrealizować program swego przedmiotu, przeto ukazanie się „Metodyki szkolnych wycieczek geograficznych” jest rzeczą najzupełniej uzasadnioną. Omawiana metodyka składa się z dwóch zasadniczych części: pierwszej, omawiającej ogólne zasady technicznego i naukowego przygotowania wycieczki, oraz drugiej zawierającej kilkanaście konkretnych przykładów różnych wycieczek. Aczkolwiek przykłady wycieczek zostały przeprowadzone wyłącznie z młodzieżą gimnazjalną (przeważnie młodzieżą klasy I wieku odpowiadającej młodzieży VII klasy szkoły powsz.), to nie mniej zarówno przykłady wycieczek jak i zasady ogólne, będące wynikiem ośmioletniej praktyki autora, czynią tę książkę aktualną zarówno dla szkół średnich wszelkiego typu jak i dla szkoły powszechnej. Bogaty zbiór wycieczek, od ogólnych poczynając, a na gospodarczych kończąc (wycieczka do portu, do huty, na gospodarstwo rolne etc.), ułatwić może niepomierne pracę i nauczycielowi szkoły powszechnej i nauczycielowi wszystkich typów szkół średnich (ogólnokształcących, zawodowych i in.). Ułatwić może również pracę kandydatom na nauczycieli, praktykantom a także krajowcom.

M. Zakówna: Wycieczkowanie młodzieży. Książnica-Atlas. Lwów—Warszawa.

Wycieczki młodzieży w wieku szkolnym są wynikiem zainteresowań wyniesionych przez ucznia w dużej mierze z lekcji geografii. Zainteresowania te stanowią przeto dla nauczyciela geografii ważny problem dydaktyczny; są dla niego często potwierdzeniem, jakie dał rezultaty włożony w pracę wysiłek. Oczywiście zainteresowanie wycieczkowaniem jest czynnikiem złożonym, zależnym nie tylko od geografa. Powinno więc stać się w pracy szkolnej zagadnieniem ważnym i celowo prowadzonym przez cały zespół sił nauczycielskich.

Pracę „Wycieczkowanie młodzieży” oparto na ankiecie przeprowadzonej w pierwszych klasach szkoły średniej nowego typu. Szło bowiem o stwierdzenie tego, jaką znajomość okolicy i kraju wynosi młodzież ze szkoły powszechnej. Odpowiedzi na ankietę wykazały znikomą znajomość własnego powiatu i województwa. Młodzież nie zna swego terenu, nie styka się z nim na ogół w wycieczkach pieszych, które przecie najbardziej bezpośrednio kontaktują ze zjawiskami.

Odpowiedzi dowodzą również tego, że w dzisiejszych warunkach pracy szkoła nie może zaspokoić potrzeb młodzieży w wymienionym kierunku. Jeśli zaś uwzględnić, że większość młodzieży po ukończeniu szkoły idzie w świat, nie znając okolicy w której mieszka ani też mapy tego obszaru, że młodzież ta później

idzie do wojska, to brak tych wiadomości praktycznych winien zainteresować nie tylko sfery szkolne, ale i wojskowe.

Praca M. Zakówny usiłuje na podstawie danych liczbowych oświecić jedno z bardzo żywotnych zagadnień nauczania geografii. Zadaniem jej jest wywołanie dyskusji lub też opracowanie danego zagadnienia dla innych terenów, co z czasem jako wysiłek zbiorowy może postawić zagadnienie wycieczek młodzieży w wieku szkolnym na należytych poziomach.

J. Gadomski: Astronomia dla II kl. liceum ogólnokształcącego. Wyd. humanist. Książnica-Atlas. Lwów — Warszawa. Str. 68. Zł 1,30.

Podręcznik powyższy odznacza się przede wszystkim tym, że napisany jest jasno, zwięźle i przystępnie, co w dużym stopniu ułatwia pracę tak nauczycielowi, jak i uczniowi. Wynika to stąd, że autor, fachowy astronom, nie jest bynajmniej nowicjuszem na polu dydaktyki i popularyzacji tej wiedzy w Polsce. Jego obszerna „Kosmografia”, napisana do użytku szkół średnich (wspólnie z drem E. Rybką) w r. 1931, przez szereg lat z rzędu była niemal jedynym źródłem dla pedagogów i uczniów, jakkolwiek zbyt wielkimi swymi rozmiarami (230 stron druku) nie odpowiadała możliwościom programowym. Również jako popularyzator nauki o niebie jest autor dobrze znany szerokim warstwom społeczeństwa polskiego.

„Astronomia” niniejsza jest dostosowana ściśle, tak pod względem tematów, jak i rozmiarów do obowiązujących programów Ministerstwa W. R. i O. P. dla liceów humanistycznych, a po opuszczeniu artykułów: 21, 22 i 23, także dla liceów klasycznych. Stanowi to dużą dogodność przede wszystkim dla tych nauczycieli, którzy udzielają lekcji tego przedmiotu w obu wymienionych typach liceów równocześnie.

Materiał naukowy zawarty w podręczniku, daje się przerobić bez trudu w przepisanej ilości godzin. Strona ilustracyjna pod względem doboru rycin, ułatwiających zrozumienie przez ucznia zawilszych pojęć podstawowych z zakresu astronomii sferycznej, odpowiada najzupełniej celowi. Nie bez znaczenia jest również fakt, że wiadomości zawarte w podręczniku, uwzględniają wszystkie najnowsze zdobycze nauki (np. odkrycie X i XI-go księżycy planety Jowisza).

Nowe wydawnictwa o grzybach.

Program przyrody w naszych szkołach uwzględnia dość szeroko wiadomości o grzybach. Jednakże w praktyce nauczanie o grzybach stwarza nauczycielowi znaczne trudności, zarówno w szkole, jak i podczas wycieczek.

Przyczyny tego są różnorodne. Trzeba przede wszystkim podkreślić, że grzyby przedstawiają grupę roślin specjalnie trudną do opanowania. Są one nadzwyczaj liczne i różnorodne, a systematyka grzybów jest bardzo zagmatwana. Dla jej opanowania trzeba posługiwać się mikroskopem, co znowu wymaga dużej straty czasu i pewnej specjalizacji, która dla wielu jest rzeczą zupełnie niedostępną. Do tego należy dodać brak odpowiednich wydawnictw o grzybach w języku

polskim, dostosowanych do programu nauczania i służących w szkole jako materiał pomocniczy do rozszerzenia i pogłębienia lekcji poświęconych grzyboznawstwu.

Przytoczone wyżej trudności i braki są przyczyną, że rzadko kiedy nauczyciel przyrody posiada tak dobrą znajomość grzybów, jak innych przedmiotów, wchodzących w zakres nauczania przyrody. Stwarza to oczywiście dalsze następstwa: małą znajomość grzybów wśród młodzieży opuszczającej mury szkolne, a w konsekwencji wśród całego społeczeństwa. To też każde wydawnictwo z zakresu grzyboznawstwa należy powitać z radością. Ostatnio ukazały się na rynku dwa wydawnictwa poświęcone grzyboznawstwu, a mianowicie „Grzybobranie” i „Znaczenie grzybów w przyrodzie i gospodarce człowieka”, obie w opracowaniu inż. leśnika H. Orłosa, autora niedawno wydanych świetnych tablic ściennych „Grzyby”.

„Grzybobranie” napisane jest dla dzieci młodszych i przedstawia wycieczkę do lasu na grzyby. Podczas tej czytanej wycieczki dzieci poznają stopniowo różne grupy grzybów i po kilka ważniejszych przedstawicieli każdej grupy. Książeczka ta napisana jest jasno i zwięźle, przy tym bogato ilustrowana. Może być przeczytana na lekcji, przed projektowaną wycieczką do lasu, na której mogłoby nastąpić praktyczne zaznajomienie się z wyliczonymi gatunkami.

Druga książeczka pt. „Znaczenie grzybów w przyrodzie i gospodarce człowieka” jest znacznie większa i przeznaczona jest dla młodzieży starszej. Powinna ona znaleźć zastosowanie w szkołach licealnych typu przyrodniczego, a także w szkołach gospodarczych, leśnych, rolniczych lub ogrodniczych. Należy przypuszczać, że i nauczyciel przyrody chętnie zechce skorzystać z obszernego materiału, zawartego w niej, podanego w formie dostępnej i treściwej.

Na wstępie tej książeczki znajdujemy krótką część ogólną, przedstawiającą budowę grzybów, ich rozwój, sposób rozmnażania się i wymagania życiowe. Następne rozdziały poświęcone są kolejno charakterystyce różnych grup grzybów, jak np. grzybów pasożytnych, jadalnych, trujących, domowych itd. Całość jest bogato ilustrowana.

W. Werner: Fizyka dla II kl. liceum humanistycznego. Książnica-Atlas. Lwów — Warszawa. Str. 88. Zł 1,80.

Podręcznik ten zawiera zwięzły zarys wyników, do jakich doszła fizyka współczesna w rozważaniach atomowego charakteru materii, elektryczności i energii. Zgodnie z programem rozpada się na 4 działy, z których każdy jest traktowany jako zamknięta całość. „Prądy elektryczne w cieczech i gazach” mówią o jonach, ładunkach elementarnych i elektronach. W „Wyładowaniach elektrycznych w gazach rozrzedzonych” czytelnik znajdzie wiadomości o promieniach katodowych i kanalikowych, o termojonach i widmach roentgenowskich. „Promieniotwórczość” zawiera zwięzłe wiadomości o tym dziale fizyki, ponadto informuje o poglądach nauki na budowę atomu, o rozbijaniu jąder atomowych i o wywoływaniu promieniotwórczości sztucznej. Ostatnia część jest poświęcona zjawisku fo-

toelektrycznemu, pojęciu kwantów i modelowi atomu Bohra.

Tekst jest ilustrowany licznymi rysunkami i fotografiami, każdy rozdział kończy się zadaniami, w celu utrwalenia treści w umyśle ucznia. Podręcznik może dzięki swej treści zainteresować nie tylko młodzież szkolną, lecz może służyć również jako lektura popularno-naukowa dla szerszych sfer czytelników, tym bardziej, że porusza tematy jeszcze nie opracowane w naszej literaturze popularnej.

Zygmunt Szeller: Chemia dla kl. II liceum ogólnokształcącego, wyd. hum. Książnica-Atlas. Lwów — Warszawa. Str. 128. Zł 2,50.

Podręcznik zawiera wszystkie zagadnienia przewidziane programem liceum ogólnokształcącego wydziału humanistycznego. Składa się on z dwóch części: nieorganicznej, która odgrywa jednocześnie rolę wprowadzenia we wszystkie: najważniejsze problemy współczesnej chemii, oraz organicznej, dającej jedynie pewien rzut oka na zagadnienia budowy i typowych reakcji związków organicznych. Część nieorganiczna ujęta jest pod kątem wykazania, jak z jednych problemów wynikają inne, aby wreszcie stworzyć z poszczególnych zazębiających się części pewną całość, która stanowi współczesny pogląd na zjawiska chemiczne.

W związku z tym znajdują się w niektórych miejscach wzmianki historyczne kreślące drogę, po jakiej kroczyła myśl naukowa, nim doszła do obecnego rozwoju.

Na końcu każdej części znajduje się rozdział poświęcony zagadnieniom praktycznym (w programie tematy do wyboru), a mianowicie: metalurgia żelaza i glinu, oraz smoła pogazowa.

Materiał kl. III gimnazjum, na którym opierają się podstawowe zagadnienia, został podany w skrócie drobnym drukiem (petitem).

K. Ajdukiewicz: Propedeutyka filozofii. Podr. dla liceów ogólnokształcących. Książnica-Atlas. Lwów — Warszawa. Str. 216. Zł 3,40.

Podręcznik opracowuje wszystkie tematy objęte t. zw. obowiązkową częścią programu. Porządek, w jakim są omawiane poszczególne zagadnienia, zgadza się dokładnie z kolejnością w jakiej zagadnienia te występują w programie. Dzięki temu układowi będzie mógł nauczyciel przejść do omówienia wybranych przez siebie t. zw. tematów nawiasowych dokładnie w tym miejscu zasadniczego toku nauki, w którym wymienia je program.

Treść podręcznika składa się z trzech części. Pierwsza traktuje o psychologii procesów poznawczych, druga poświęcona jest logice, trzecia omawia postępowanie człowieka. We wszystkich trzech częściach kładł autor nacisk na to, aby nauka propedeutyki dostarczała uczniowi rzeczowych informacji, czy to o faktycznym przebiegu życia psychicznego i psychofizycznego człowieka, czy to o strukturze metodologicznej nauk, z którymi się już w szkole zetknął, a nie gubiła się w czczej formalistyce jałowych klasyfikacji i banalnych twierdzeń. Jakkolwiek jednak autor stara się o to, by

nauka propedeutyki nie traciła kontaktu z rzeczywistością, nie popada w skrajność operowania tylko konkretnymi przykładami i nie unika sformułowań ogólnych, lecz dla wprowadzanych pojęć podaje uchwytne definicje, zaś dla poznawanych twierdzeń możliwie ściśle ujęcie słowne. Ułatwią one uczniowi zapamiętywanie przerobionego materiału, a nauczycielowi egzekwowanie wiadomości. Staraniem autora było też utrzymanie treści książki na poziomie współczesnej wiedzy, o ile względy dydaktyczne nie zmierzały do kompromisu w postaci pewnych uproszczeń.

Niemal do wszystkich paragrafów, zarówno w częściach psychologicznych jak i w części logicznej podręcznika, dodano „zadania i pytania”, których celem jest przyczynienie się do lepszego przyswojenia przez uczniów przerobionego materiału, jak również pobudzenie ich do samodzielnych rozważań nad prostszymi zagadnieniami łączącymi się z treścią tekstu.

Maria Buyno-Arctowa. Czytajmy Sami. Cz. II, Wyd. V. Z 5 rysunkami W. Romeykówny, w barwnej okładce. Z. Jakimowiczówny. Wydawnictwo M. Arcta. Warszawa, 1938. Cena zł 2,80.

Z najtrudniejszym zadaniem, jakim jest napisanie książki, która by posiadając istotne wartości literackie i artystyczne, dostępna była dla najmłodszych dzieci, uporała się wytrawna autorka znakomicie. W powiastkach wypełniających ten zbiorek znajdują mali czytelnicy tyle różnorodnych tematów, każdy na swój sposób przykuwających ich uwagę, poznają tyle małych bohaterów i bohaterów, przeżywających najrozmaitsze przygody, pisane barwnie, wesoło, zajmująco i przystępnie, iż książka ta stanie się ich ulubionym towarzyszem, z którym trudno im się będzie rozstać.

Niby jasne promyczki, przesuwają się przed ich oczami przeróżne postacie: chora Małgorzatka, rozjaśniająca swą pogodną duszyczkę smutną salę szpitalika dziecięcego, dzielny Michaś, wierzący, iż jego dzieciinne ramiona ochronią ukochaną mateczkę od złych ludzi, leśne duszki, skarżące się, iż niektóre dzieci nie potrafią uszanować piękna lasu, wystawcy św. Mikołaja, szukający przez omrożone szybki dzieci, najbardziej zasługujących na podarki gwiazdkowe, dzielna Jadwinia, ratująca swego kolegę i tyle, tyle innych.

A wszystkie niosą coś dobrego, wszystkie czegoś uczą, wszystkie zaszczepia w duszyczkę małego czy-

telnika jakieś dobre, ciepłe uczucie! Nic też dziwnego, że mamy przed sobą V wydanie tej naprawdę dobrej i cennej książki, wartość której podnosi język, mający tę zaletę, iż jest bardzo piękny, a jednocześnie prosty i dostępny dla małych czytelników, oraz śliczna, barwna okładka i doskonale dobrane ilustracje.

Zuzanna Rabska. Baśnie kaszubskie. Wyd. II. Barwna okładka M. Puchalskiego. Wydawnictwo M. Arcta. Warszawa, 1938. Cena zł 2,20.

Nowe wydanie ślicznej książki, doskonałej lektury dla dziatwy szkolnej w wieku 10—13 lat. Treścią jej są baśnie i podania ludu kaszubskiego, a rozgrywają się one najczęściej na tle morza. „Baśnie kaszubskie” dadzą doskonale wyobrażenie naszej dziatwie o pełnej poezji duszy ludu pomorskiego, który, mimo wielowiekowej niewoli, potrafił zachować do głębi swą polskość.

Bohdan Dyakowski. Nasz las i jego mieszkańcy. Wyd. VI, ozdobne. Z 63 ilustracjami i w kolorowej okładce Kamila Mackiewicza. Wydawnictwo M. Arcta. Warszawa, 1938. Cena w kolorowej okładce zł 9,—, w oprawie płóc. zł 13,50.

„Nasz las” to książka dla czytelników każdego wieku. Odpowiednio do treści wydany został bardzo starannie i ozdobnie jako niemal luksusowy podarunek gwiazdkowy.

Autor z prawdziwą znajomością, a jednocześnie z wielkim umiłowaniem opisuje las i jego życie w ciągu całego roku. Opis ten zawiera całokształt i wszystkie szczegóły życia lasu. A więc pisze autor o wszystkich gatunkach naszych drzew i krzewów, o ptactwie i zwierzynie leśnej, ich obyczajach i sposobie życia itd. Nie pomija najmniejszego ptaszka, najmniejszego owadu.

„Nasz las” jest to książka pod każdym względem artystyczna. Opis naukowy opracował autor jak utwór literatury pięknej, stwarzając książkę zasługującą na maino poematu o lesie. Treści opisowej potrafił wielokrotnie nadać formę wprost epiczną, formę malowniczą i barwną. Z pięknem treści harmonizują pełne wdzięku ilustracje. Nazwisko Mackiewicza jest już samo przez się rękojmią ich wartości.

Cena prenumeraty rocznej Dziennika Urzędowego 6,— zł. Dla P. P. Nauczycieli abonujących indywidualnie 4 zł 80 gr. Numer pojedynczy (bez przesyłki pocztowej) 50 gr. Konto w P. K. O. 203100.

Warunki umieszczenia ogłoszeń: Cała strona zł 100,—, 1/2 strony zł 55,—, 1/4 strony zł 30,—, 1/8 strony zł 20,—, 1/16 strony zł 12,—.

Ogłoszenia umieszcza się tylko po zapłaceniu z góry przypadającej należności (Konto nr 203100 w P. K. O.). Administracja pozostawia bez odpowiedzi nadesłane do druku ogłoszenia, o ile jednocześnie należność nie została wpłacona.

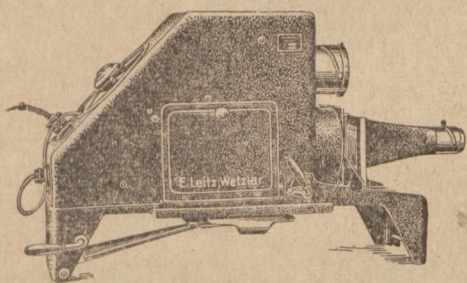
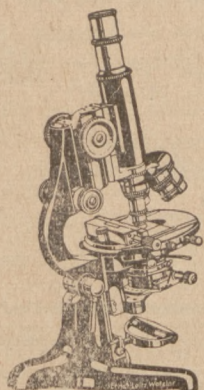
Zamówienie na prenumeratę jak również na numery pojedyncze wykonywa się jedynie po wpłaceniu należności. Reklamacje z powodu nieotrzymania poszczególnych numerów wnosić należy do właściwych urzędów pocztowych niezwłocznie po otrzymaniu następnego, kolejnego numeru. Reklamacji spóźnionych lub wniesionych niewłaściwie nie uwzględnia się.

Nakładem Wydawnictwa Dziennika Urzędowego Kuratorium Okręgu Szkolnego Pomorskiego.

Tłoczono z polecenia Kuratora Okręgu Szkolnego Pomorskiego w Drukarni Spółdzielczej, Toruń, Mickiewicza 2-

EPIDIASKOPY - MIKROSKOPY - MIKROPROJEKCJE

Leitz



to sprzęty szkolne o najwyższej precyzji,
które służą jako nieodzowne pomoce naukowe

**Uznane za najlepsze
przez najpoważniejsze
zakłady naukowe**

Oferty i katalogi bez zobowiązania wysyła bezpłatnie
Wyłączne przedstawicielstwo na Polskę

C. Cegielski - Poznań

ul. Podolska 16-17 — telefon 32-22

Adam Gałdyński

Telefon 18-75.

TORUŃ

Ul. Szeroka 9.

dostarcza jako

NOWOCZESNE POMOCY NAUKOWE

aparaty projekcyjne wszelkich typów
(specjalne oferty na żądanie)

Foto-Skład:

aparaty fotograficzne na dogodn. warunkach
ratalnych, materiały i przybory fotograficzne.

Foto-Laboratorium:

wykonuje prace fotoamatorskie, b. starannie
i szybko, zamiejscowym wysyła się odwrotnie

ŁUDOWA SPÓŁDZIELNIA WYDAWNICZA

z odpowiedzialnością udziałami

DRUKARNIA SPÓŁDZIELCZA

wykonuje:

czasopisma, książki, broszury, cenniki, katalogi, zaproszenia, afisze, ulotki i t.p.
oraz wszelkie druki dla urzędów, przemysłu i handlu. — Masowe nakłady!!!

INTROLIGATORNIA

oprawia każdego rodzaju książki, oraz wykonuje albumy, tećzki, bloczki i t.p.

SZYBKIO!

GUSTOWNIE!

TANIO!

KSIĘGARNIA JANA WOJCIECHOWSKIEGO

Telefon 1449

W TORUNIU, RYNEK STAROMIEJSKI

P. K. O. 208691

posiada na składzie: podręczniki szkolne — dzieła naukowe — bogaty dział beletrystyki i książek dla młodzieży — mapy geograficzne — atlasy i globusy — świadectwa szkolne nuty — materiały piśmienne — wypożyczalnia powieści

Księgarnia kompletuje biblioteki nauczycielskie, uczniowskie, gminne i społeczno — oświatowe.

Dostarcza na zamówienie wszelkie dzieła w językach obcych.

Katalogi i prospekty wysyła bezpłatnie.

Katalogi i prospekty wysyła bezpłatnie

ŚWIADECTWA SZKOLNE DLA WSZYSTKICH SZKÓŁ

(wysyła tylko za zaliczką, lub za naprzód przekazaną gotówkę wraz z należnością za porto).

Lektury szkolne, książki do bibliotek szkolnych
(proszę żądać katalog)

Pomoce szkolne, jak mapy ścienne, globusy, cyrkle do tablic, kątownice, trójkąty, i t. d.
Wszelkie materiały szkolne, jak zeszyty, bloki, ołówki, i t. d., oraz wszelkie mat. kancel.
Proszę żądać specjalny cennik.

Księgarnia **ST. JANKOWSKIEGO** Bydgoszcz

tel. 33-67 Skład Gł. Gdańska 51. P. K. O. 20P.580.

Księgarnia Polska — Jan Koziński

Telefon 15-74

WŁOCŁAWEK



pl. Wolności 8/9

P. K. O. Nr 606.182

dostarcza Zarządom Szkół

świadectwa szkolne oraz wszelkie druki szkolne

Firma jest upoważniona przez Drukarnię Państwową w Warszawie do sprzedaży świadectw i druków szkolnych.

 ZAMÓWIENIA WYKONUJĘ SZYBKO I STARANNIE 

Największa w Polsce Fabryka Pianin

B. SOMMERFELD

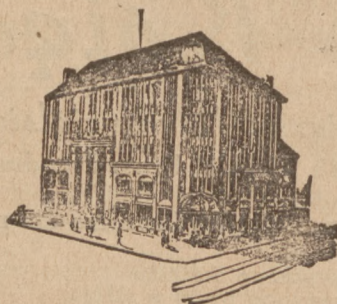
Bydgoszcz, ul. Śniadeckich 2



poleca znane na całym świecie pianina i fortepiany
po niskich cenach i na dogodnych warunkach.

Dla PP. Nauczycieli specjalne rabaty.

Jedyna fabryka eksportująca.

Największy

Dom Towarowy na Zach. Ziemi Polski

Wszystkie nasze działy są stale zaopatrzone w ostatnie

— **nowości sezonowe**

PARTER:

Galanteria, pasmanteria, włóczki, koronki, przybrania, wstążki, rękawiczki, pończochy, podszewki, wełny damskie i męskie, artykuły męskie, chusteczki, parasole i laski, płótna bawełniane i czysto lniane, bielizna stołowa, jedwabie, kroje, bielizna damska, fartuszki, robótki, obuwie, artykuły skórzane oraz artykuły podróżne.

DZIAŁ PE FUMERYJNO-KOSMETYCZNY

1 PIĘTRO:

Konfekcja męska, chłopięca i zawodowa — Obuwie damskie, męskie i dziecięce
Kapelusze męskie — Czapki sportowe — Kroje i żurnale.

PIERWSZORZĘDNY DZIAŁ MIAROWY

2 PIĘTRO:

Konfekcja damska i dziewczęca — Futra damskie
Kapelusze damskie — Dział zabawek



3 PIĘTRO:

Firany, dywany, chodniki — materiały meblowe i dekoracyjne
Kołdry, bielizna pościelowa, linoleum, ceraty i t. d.

Polecamy w wielkim wyborze:

mundurki, płaszcze i czapki szkolne dla chłopców i dziewcząt.
Materiały na płaszcze i mundurki dla dziewcząt i chłopców. Alpagi i satyny na fartuszki szkolne. Obuwie szkolne. Rańce. Śniadanki. Komplet harcerskie i gimnastyczne.

Be De Te

BYDGOSKI DOM TOWAROWY

Telefon Nr 33-54

ul. Gdańska 15

Telefon 30-17