



Kraków, 15 maja 1962 r.

Nr 5

Poz. 45-53

TREŚĆ:

Poz.

- 45 — Uchwała Nr 49/V/62 Prezydium Woj. Rady Narodowej w Krakowie z dnia 26 lutego 1962 r. w sprawie utworzenia Wydziału Kultury Prezydium Woj. Rady Narodowej w Krakowie oraz ustalenia jego zakresu działania i organizacji wewnętrznej.
- 46 — Uchwała Nr 50/V/62 Prezydium Woj. Rady Narodowej w Krakowie z dnia 26 lutego 1962 r. w sprawie utworzenia Wydziału Rolnictwa i Leśnictwa Prezydium Woj. Rady Narodowej w Krakowie oraz ustalenia jego zakresu działania i organizacji wewnętrznej.
- 47 — Uchwała Nr 55/V/62 Prezydium Woj. Rady Narodowej w Krakowie z dnia 26 lutego 1962 r. w sprawie utworzenia Wydziału Gosp. Kom. i Mieszk. Prezydium Woj. Rady Narodowej w Krakowie oraz ustalenia jego zakresu działania i organizacji wewnętrznej.
- 48 — Uchwała Nr 78/VI/62 Prezydium Woj. Rady Narodowej w Krakowie z dnia 14 marca 1962 r. w sprawie utworzenia Woj. Komitetu Kultury Fizycznej i Turystyki Prezydium Woj. Rady Narodowej w Krakowie oraz ustalenia jego organizacji wewnętrznej i zakresu działania.

Poz.

- 49 — Uchwała Nr 83/VI/62 Prezydium Woj. Rady Narodowej w Krakowie z dnia 14 marca 1962 r. w sprawie wytycznych dotyczących powołania komitetów przeciwpowodziowych na terenie woj. krakowskiego.
- 50 — Uchwała Nr 85/VI/62 Prezydium Woj. Rady Narodowej w Krakowie z dnia 26 marca 1962 r. w sprawie utworzenia Woj. Komisji Planowania Gospodarczego Prezydium Woj. Rady Narodowej w Krakowie oraz ustalenia jej zakresu działania i organizacji wewnętrznej.
- 51 — Uchwała Nr 99/VII/62 Prezydium Woj. Rady Narodowej w Krakowie z dnia 26 marca 1962 r. w sprawie wyznaczenia Woj. Przeds. Państwowej Komunikacji Samochodowej w Krakowie do zorganizowania porozumienia terenowo-branżowego i wykonywania funkcji koordynacji branżowej w skali woj. krakowskiego i m. Krakowa w transporcie samochodowym.
- 52 — Uproszczone sprawozdanie finansowe Krakowskiego Zarządu Aptek — w Krakowie za 1961 r.
- 53 — Sprostowanie omyłki druku.

45

UCHWAŁA Nr 49/V/62

Prezydium Wojewódzkiej Rady Narodowej w Krakowie
z dnia 26 lutego 1962 r.

w sprawie utworzenia Wydziału Kultury Prezydium Wojewódzkiej Rady Narodowej w Krakowie oraz ustalenia jego zakresu działania i organizacji wewnętrznej.

Na podstawie § 2 ust. 1 i § 3 ust. 3 rozporządzenia Rady Ministrów z dnia 24 listopada 1961 r. w sprawie zasad tworzenia wydziałów przez prezydium rad narodowych (Dz. U. Nr 53, poz. 300) oraz w oparciu o zarządzenie Nr 171 Ministra Kultury i Sztuki z dnia 23 grudnia 1961 r. w sprawie zakresu działania i organizacji wewnętrznej wydziałów kultury prezydium rad narodowych, Prezydium Wojewódzkiej Rady Narodowej w Krakowie postanawia:

§ 1.

Utworzyć Wydział Kultury Prezydium Wojewódzkiej Rady Narodowej i ustalić jego zakres działania oraz organizację wewnętrzną jak w statucie stanowiącym załącznik do niniejszej uchwały.

§ 2.

Traci moc obowiązującą w tym zakresie uchwała Nr 131/XV/58 Prezydium Wojewódzkiej Rady Narodowej w Krakowie z dnia 23 czerwca 1958 r. oraz statut nadany uchwałą Nr 170/XIX/58 z dnia 28 lipca 1958 r. wraz z późniejszymi zmianami (Dz. U. WRN Nr 8, poz. 40 i 41).

§ 3.

Uchwała wchodzi w życie z dniem powzięcia z mocą obowiązującą od dnia 1 stycznia 1962 r.

§ 4.

Wykonanie uchwały zleca się Kierownikowi Wydziału Kultury oraz Kierownikowi Wydziału Organizacyjno-Prawnego.

Sekretarz Prezydium

Mgr Maksymilian Budziwojski

Przewodniczący Prezydium
wz.inż. Zygmunt Chrzanowski
Z-ca Przew. Prezydium

Załącznik do uchwały Nr 49/V/62
Prezydium WRN z dnia 26 lutego
1962 r.

STATUT

Wydziału Kultury Prezydium Wojewódzkiej Rady Narodowej w Krakowie.

I. Zakres działania

§ 1.

Do zakresu działania Wydziału Kultury należy:

- Opracowywanie planu rozwoju życia kulturalnego na terenie województwa w porozumieniu ze związkami i stowarzyszeniami twórców, organizacjami zawodowymi społecznymi i instytucjami gospodarczymi.
- Popieranie twórczości artystycznej w dziedzinie literatury, teatru, muzyki, filmu, plastyki, sztuki ludowej i fotografii.
- Popieranie działalności stowarzyszeń społeczno-kulturalnych i towarzystw naukowo-popularyzatorskich.
- Prowadzenie spraw dotyczących teatrów, instytucji muzycznych, kin i innych instytucji widowiskowych, szkolnictwa artystycznego, publicznych bibliotek powszechnych.

- nych, placówek kulturalno-oświatowych i ochrony zabytków.
- Opiniowanie wniosków do Ministerstwa Kultury i Sztuki w sprawie tworzenia, zmiany charakteru działalności oraz likwidacji przedsiębiorstw i instytucji kulturalno-oświatowych.
 - Koordynowanie działalności kulturalno-oświatowej i rozrywkowej.
 - Nadzorowanie działalności jednostek podległych.
 - Załatwianie spraw dotyczących wymiany kulturalnej za granicą w zakresie zleconym przez Ministerstwo Kultury i Sztuki.
 - Opracowywanie wniosków dla Prezydium Wojewódzkiej Rady Narodowej w sprawie nagród artystycznych (jubileuszowych) oraz przyznawanie stypendiów twórczych za działalność kulturalno-oświatową.
 - Nadzór nad działalnością Wydziałów Oświaty i Kultury Prezydiów Pow. i Miejsk. Rad Narodowych w zakresie kultury.

II. Organizacja wewnętrzna.

§ 2.

Wydział Kultury dzieli się na:

1. Oddział Organizacyjno-Ekonomiczny.
2. Oddział Pracy Kulturalno-Oświatowej i Sztuki Ludowej.
3. Samodzielny Referat Szkolnictwa Artystycznego.
4. Samodzielny Referat Biblioteki i Czytelnictwa.
5. Wojewódzki Konserwator Zabytków.

§ 3.

1. Obsługę finansowo-budżetową Wydziału Kultury oraz rewizję jednostek budżetowych i przedsiębiorstw będących na rozrachunku gospodarczym powiązanych z budżetem jednostkowym wojewódzkim prowadzi Wydział Budżetowo-Gospodarczy.
2. Zarządzenia porewizyjne wydaje Kierownik Wydziału Kultury.

III. Szczegółowy zakres działania.

§ 4.

Całością sprawy Wydziału Kultury kieruje przy pomocy zastępcy Kierownik Wydziału. Kierownik Wydziału jest odpowiedzialny za wyniki pracy przed Prezydium WRN oraz Ministrem Kultury i Sztuki. W szczególności Kierownik Wydziału Kultury odpowiedzialny jest za:

- realizację zadań postawionych przez Prezydium WRN i Ministra Kultury i Sztuki,
- wykonywanie uchwał Wojewódzkiej Rady Narodowej i Prezydium WRN,
- współpracę z właściwymi Komisjami Wojewódzkiej Rady Narodowej,
- należyta organizację pracy i właściwe jej planowanie,
- dobór kadr i poziom ich przygotowania zawodowego,
- sprawne działanie Wydziałów Oświaty i Kultury Prezydiów Powiatowych i Miejskich rad narodowych w zakresie kultury,
- wydawanie zarządzeń porewizyjnych i sprawowanie kontroli nad sposobem i terminem ich wykonania.

Zastępca Kierownika Wydziału:

- zastępuje Kierownika Wydziału w czasie jego nieobecności oraz koordynuje i nadzoruje pracę jednostek organizacyjnych Wydziału Kultury w zakresie zleconym przez Kierownika Wydziału.

W sprawach dotyczących ochrony zabytków działa w zastępstwie Kierownika Wydziału Kultury Wojewódzki Konserwator Zabytków.

§ 5.

Oddział Organizacyjno-Ekonomiczny obejmuje:

w zakresie spraw organizacyjnych

- opracowywanie i opiniowanie projektów aktów prawnych dotyczących organizacji Wydziału Kultury i podległych jednostek,

- opracowywanie projektów uchwał Wojew. Rady Narodowej i Prezydium WRN,
- prowadzenie ewidencji uchwał i wniosków Komisji WRN i jej Prezydium oraz kontrola ich wykonania,
- prowadzenie ewidencji postulatów, wniosków i interpelacji radnych oraz czuwanie nad terminowym ich załatwianiem,
- prowadzenie rejestru skarg i wniosków wpływających do Wydziału Kultury oraz czuwanie nad terminowym ich załatwianiem,
- opracowywanie planu pracy Wydziału i sprawozdawczość z jego wykonania,
- załatwianie spraw administracyjno-gospodarczych Wydziału.

W zakresie spraw pracowniczych

- sporządzanie wniosków na przyjmowanie, zwalnianie i awansowanie pracowników Wydziału,
- opiniowanie wniosków w sprawach osobowych kierowników Komórek d/s Kultury w prezydiach pow. i miejskich rad narodowych,
- sporządzanie wniosków na przyjmowanie, zwalnianie i awansowanie dyrektorów, z-ców dyrektorów i gł. księgowych podległych przeds. i jednostek budżetowych,
- przygotowywanie wniosków w sprawach odznaczeń państwowych i nagród.

W zakresie spraw ekonomicznych

- opracowywanie wytycznych dorocznych i wieloletnich planów rozwoju urzędów kulturalnych,
- zbiorcze opracowywanie okresowej oceny rozwoju sieci, urzędów kulturalnych i realizowanej polityki upowszechnienia kultury,
- opracowywanie wskaźników do rocznych planów i sporządzanie zestawień zbiorczych w myśl obowiązujących w tym zakresie przepisów,
- zbiorcze ustalanie rocznych zadań planowych (rzeczowych i finansowych) dla jednostek podległych,
- prowadzenie sprawozdawczości i statystyki w zakresie usług, zatrudnienia i funduszu płac,
- analiza ekonomiczna oraz kontrola wykonania planów okresowych,
- planowanie, kontrolowanie wykonania zatrudnienia i płac oraz właściwego gospodarowania kadrą pracowniczą,
- nadzór nad sprawami związanymi z bezpieczeństwem p-w pożarowym w podległych jednostkach,
- opiniowanie wniosków jednostek podległych kierowanych do instytucji i władz centralnych w sprawach objętych działalnością Wydziału Kultury.

W zakresie spraw inwestycji i zaopatrzenia

- opracowywanie projektów planów rocznych i wieloletnich w zakresie inwestycji i kapitalnych remontów,
- dokonywanie zmian w planie inwestycyjnym w ramach ogólnych uprawnień,
- nadzorowane realizacji robót inwestycyjnych i remontowych,
- opiniowanie dokumentacji projektowo-kosztorysowej w zakresie ustalonym instrukcją Ministerstwa Kultury i Sztuki,
- sprawozdawczość inwestycyjna i remontowa w zakresie określonym instrukcją GUS,
- analiza planu zaopatrzenia opracowanego przez podległe jednostki oraz opracowywanie planów zbiorczych zaopatrzenia w celu zatwierdzenia przez Ministerstwo Kultury i Sztuki,
- rozdział materiałów pomiędzy podległe jednostki oraz prowadzenie statystyki i sprawozdawczości w tym zakresie,
- rozdział urządzeń, maszyn, środków transportu, narzędzi i inwentarza dla podległych jednostek.

W zakresie spraw teatrów dramatycznych, lalkowych oraz przedsiębiorstwa estradowego.

- koordynowanie działalności teatrów dramatycznych lalkowych, przedsiębiorstwa estradowego oraz sprawowanie nadzoru,
- analiza działalności podległych jednostek,
- analiza projektów planów repertuarowych zgłoszonych przez jednostki estradowe i teatralne z udziałem Komisji Kultury WRN,

- zatwierdzanie rocznych planów repertuarowych (jak również wszelkich ewentualnych zmian w repertuarze w trakcie sezonu teatralnego) w oparciu o wytyczne Min. Kultury i Sztuki,
- zabezpieczanie teatrom i przedsiębiorstwu estradowemu odpowiednio wyposażonych pomieszczeń jak: scena, warsztaty, sale prób, sale widowiskowe, oraz środków transportowych ze szczególnym zwróceniem uwagi na ochronę p-w pożarową oraz bezpieczeństwo i higienę pracy.

W zakresie spraw kin

- wnoskowanie w sprawach polityki repertuarowej i zasad wynajmu filmów, reklamy kinowej, polityki biletowej, zmian przepisów ogólnie państwowych dotyczących rozpowszechniania filmów i organizacji pracy kin oraz obsługi widzów,
- ocena doboru repertuaru,
- opracowywanie założeń w sprawach:
 - a) rozwoju sieci kin państwowych i niepaństwowych
 - b) kategoryzacji kin,
- rozpatrywanie i opiniowanie wniosków o udzielenie koncesji na prowadzenie kin i punktów publicznego rozpowszechniania filmów przez jednostki organizacyjne nie podlegające Ministerstwu Kultury i Sztuki lub radom narodowym i przedstawianie ich Ministerstwu Kultury i Sztuki,
- inicjowanie szkolenia i dokształcania zawodowego pracowników Wojewódzkiego Przedsiębiorstwa Kin,
- sprawowanie bezpośredniego nadzoru nad działalnością Wojewódzkiego Przedsiębiorstwa Kin w zakresie:
 - a) realizacji repertuaru kin i organizacji imprez filmowych
 - b) eksploatacji filmów oraz reklamy filmowej i kinowej
 - c) planów usługowych i ich wykonania
 - d) analizy kosztów własnych eksploatacji kin państwowych
 - e) zatrudnienia i płac
 - f) szkolenia
 - g) inwestycji i remontów
- prowadzenie ewidencji sieci kin niepaństwowych i punktów publicznego wyświetlania filmów.

§ 6.

Oddział pracy kulturalno-oświatowej i sztuki ludowej obejmuje:

W zakresie spraw kulturalno-oświatowych

- koordynacja działalności instytucji i organizacji społecznych w zakresie obchodów, konkursów, festiwali oraz innych akcji kulturalno oświatowych,
- wytyczanie kierunków pracy dla działalności placówek kulturalno-oświatowych (domów kultury, świetlic, klubów, wiejskich ognisk artystycznych),
- udzielanie pomocy i opieki twórcom ludowym i działaczom kulturalnym,
- opiniowanie projektów statutów stowarzyszeń społeczno-kulturalnych,
- opracowywanie i realizowanie wniosków w sprawie dotowania placówek, ośrodków pracy kulturalno-oświatowej i stowarzyszeń społeczno-kulturalnych,
- organizowanie szkolenia dla pracowników placówek kulturalno-oświatowych i aktywu społeczno-kulturalnego,
- udzielanie pomocy w organizowaniu ośrodków instrukcyjno-metodycznych,
- opiniowanie założeń projektów inwestycyjnych domów kultury i świetlic,
- prowadzenie działalności i inicjowanie akcji zmierzającej do upowszechnienia muzyki w środowiskach robotniczych i wiejskich,
- organizowanie dokształcania w zakresie amatorskiego ruchu artystycznego.

W zakresie spraw wymiany kulturalnej z zagranicą

- opiniowanie wniosków do Ministerstwa Kultury i Sztuki w sprawie wyjazdów za granicę zespołów artystycznych,

solistów, twórców, działaczy kulturalno-oświatowych i innych,

- inicjowanie i prowadzenie przygranicznej wymiany kulturalnej (wymiana przygraniczna w ramach współpracy województw i miast) po uprzednim uzyskaniu akceptacji Ministerstwa Kultury i Sztuki,
- współpraca z Wydziałem Kultury Rady Narodowej m. Krakowa w zakresie przyjmowania zagranicznych delegacji kulturalnych.

W zakresie spraw sztuki ludowej

- współpraca ze związkami twórców i instytucjami pracującymi w dziedzinie sztuki ludowej w zakresie pomocy i otoczenia opieką plastyków i twórców ludowych,
- koordynacja wystaw artystycznych na terenie województwa,
- inicjowanie organizacji wystaw i konkursów w zakresie sztuki ludowej,
- organizowanie komisijnego nadzoru artystycznego nad:
 - a) wydawnictwami okolicznościowymi (plakaty, ulotki, dyplomy, pocztówki itp.)
 - b) poziomem produkcji przemysłu drobnego spółdzielczości i rzemiosła,
 - c) projektami budowlanymi pomników, posągów, figur, tablic pamiątkowych i innych podobnych obiektów urządzeń umieszczanych w miejscach publicznych,
- opieka i pomoc dla ośrodków sztuki ludowej,
- opiniowanie wyrobów sztuki ludowej w oparciu o konsultację PAN i Instytutu Sztuki.

W zakresie spraw koordynacji

- koordynacja akcji objazdowej z imprezami artystycznymi i rozrywkowymi,
- załatwianie spraw związanych z wydawaniem zezwoleń na działalność artystyczną i artystyczno-rozrywkową,
- prowadzenie ewidencji sal widowiskowych w terenie i nadzór nad odpowiednim ich przystosowaniem do występów teatrów objazdowych i zespołów objazdowych,
- współpraca z Komisją Ocen Krakowskiego Domu Kultury w zakresie oceny programu amatorskich zespołów artystycznych występujących na terenie województwa.

§ 7.

Samodzielny referat szkolnictwa artystycznego obejmuje:

W zakresie spraw nadzoru pedagogiczno-administracyjnego

- wizytacje, inspekcje i instruktaż podległych szkół artystycznych I i II stopnia i Państw. Ognisk Artystycznych — w zakresie realizacji planów dydaktyczno-wychowawczych programów, metod i wyników nauczania oraz sprawozdawczość opisową z tych czynności wraz z wydawaniem zaleceń i zarządzeń powizytacyjnych lub pomspekcyjnych,
- analiza wyników nauczania oraz sprawy podniesienia poziomu dydaktycznej i wychowawczej działalności podległych jednostek,
- nadzór nad całością akcji rekrutacyjnej młodzieży do podległych szkół oraz nad egzaminami wstępnymi,
- sprawowanie nadzoru nad przebiegiem egzaminów dojrzałości podległych szkół artystycznych II stopnia,
- analiza i zatwierdzanie planów organizacji roku szkolnego poszczególnych szkół i państwowych ognisk artystycznych,
- współdziałanie z okręgowym Zespołem Metodyczno-Programowym oraz Centralnym Ośrodkiem Pedagogicznym szkół artystycznych w organizowaniu akcji doskonalenia kadr pedagogicznych pod względem zawodowym i pedagogicznym,
- planowanie i przygotowywanie wniosków w sprawie sieci szkół artystycznych I i II stopnia, ognisk artystycznych, burs i internatów,
- organizacja i nadzór nad obozami wakacyjnymi dla młodzieży szkół artystycznych,

- wnioskowanie w zakresie planów usługowych, finansowych, zatrudnienia, zaopatrzenia, stypendiów i preliminarzy budżetowych podległych jednostek,
- prowadzenie sprawozdawczości i statystyki w zakresie usług zatrudnienia i funduszu płac dla GUS i Ministerstwa Kultury i Sztuki,
- analiza oraz kontrola wykonania planów okresowych w zakresie szkolnictwa artystycznego,
- ustalanie i opiniowanie rocznych zadań planowych, rzeczowych i finansowych dla podległych jednostek,
- zatwierdzanie statutów społecznych ognisk artystycznych,
- prowadzenie spraw Okręgowej Komisji Dyscyplinarnej, dla nauczycieli szkół artystycznych województwa: krakowskiego, kieleckiego, rzeszowskiego, oraz m. Krakowa.

W zakresie spraw osobowych

- wnioskowanie, zatwierdzanie i załatwianie spraw osobowych pracowników podległych jednostek w ramach ustalonej nomenklatury kadr, a w szczególności:
- zawieranie umów z kontraktowymi pracownikami działalności podstawowej, oraz zatwierdzanie umów z pracownikami administracji i obsługi podległych szkół artystycznych I i II stopnia i internatów oraz państwowych ognisk artystycznych,
 - opracowywanie i wydawanie dekretów, mianowań nauczycieli i wychowawców podległych jednostek,
 - opracowywanie dekretów zaliczeń okresów pracy do stażu pedagogicznego nauczycieli i wychowawców,
 - załatwianie spraw przeszerogowania, przenoszenia i zwalniania nauczycieli i pracowników admin. podległych jednostek,
 - wystawianie, prolongata i prowadzenie ewidencji legitymacji służbowych dla nauczycieli i wszystkich pracowników podległych jednostek,
 - prowadzenie kontroli i ewidencji przydzielonych etatów i godzin kontraktowych nauczycieli i wychowawców.

§ 8.

Samodzielny Referat Bibliotek i Czytelnictwa zakresem działania obejmuje:

- koordynowanie działalności bibliotek oraz współpracy organizacji społecznych i instytucji kulturalnych — prowadzących działalność oświatowo-czytelniczą,
- wytyczanie kierunków pracy i nadzorowanie działalności placówek kulturalno-oświatowych prowadzących czytelnictwo,
- nadzorowanie działalności publicznych bibliotek powszechnych przez:
 - opracowywanie wskaźników planów rocznych,
 - zabezpieczanie środków finansowych na potrzeby bibliotek i opracowywanie wytycznych do projektów planu gospodarczego i preliminarza budżetowego oraz opiniowanie projektów tych planów,
- prowadzenie sprawozdawczości i statystyki w zakresie usług zatrudnienia i funduszu płac,
- opracowywanie wytycznych i instrukcji w sprawach działalności oraz analizowanie stanu i wyników tej działalności i potrzeb bibliotek,
- nadzór nad właściwą lokalizacją placówek sieci bibliotecznej,
- czuwanie nad właściwym doбором książek oraz kontrolowanie terenowego zakupu książek,
- czuwanie nad przydzielaniem i zabezpieczaniem bibliotekom odpowiednich lokali i urządzeń.

§ 9.

Wojewódzki Konserwator Zabytków — zakresem działania obejmuje:

W zakresie spraw muzeów

- koordynowanie działalności muzeów oraz współpracy organizacji społecznych, instytucji kulturalnych w zakresie muzealnictwa,

- ustalanie na podstawie wniosków terenowych, rocznych i wieloletnich planów muzeów podległych radom narodowym,
- prowadzenie ewidencji placówek muzealnych i kolekcji mających siedzibę na terenie województwa.

W zakresie spraw ochrony i konserwacji zabytków

- wydawanie orzeczeń o uznaniu, za zabytek oraz prowadzenie rejestru zabytków,
- prowadzenie ewidencji zabytków i ewidencji ich dokumentacji,
- organizowanie badań naukowych dotyczących zabytków i ich konserwacji,
- wydawanie zarządzeń przewidzianych przepisami o ochronie i konserwacji zabytków,
- opiniowanie projektów zarządzeń budowlanych jeżeli wiążą się one z zagadnieniami konserwacji, użytkownictwa, adaptacji i ochrony zabytków,
- podejmowanie wniosków w sprawach lokalizacji nowych inwestycji dla wykorzystania obiektów zabytkowych oraz w sprawach lokalizacji nowych inwestycji w dzielnicach zabytkowych lub w otoczeniu zabytków,
- zatwierdzanie z punktu widzenia konserwatorskiego dokumentacji historycznej i technicznej dotyczącej obiektów zabytkowych o ile zatwierdzanie to nie zostało zastrzeżone do kompetencji organów konserwatorskich II instancji,
- opracowywanie rocznych i wieloletnich planów prac konserwatorskich i przedstawianie ich do zatwierdzenia organom konserwatorskim II instancji,
- współdziałanie z właściwymi organami terenowymi przy ustalaniu planów zagospodarowania przestrzennego oraz planów gospodarczych i inwestycyjnych,
- nadzór konserwatorski nad pracami przy obiektach zabytkowych wykonywanymi z kredytów budżetu centralnego i terenowego, oraz organizacji, instytucji społecznych i gospodarczych jak również osób prawnych i fizycznych,
- opiniowanie wniosków w sprawach powoływania nowych placówek, oddziałów i działów muzealnych,
- opiniowanie w sprawach obsady kierowniczych stanowisk w muzeach.

W zakresie prac naukowo-badawczych, wystawienniczych wydawniczych i naukowo oświatowych muzeów regionalnych — Wydział Kultury działa za pośrednictwem Muzeum Narodowego w Krakowie, którego zakres obowiązków i uprawnień w stosunku do muzeów regionalnych ustala Minister Kultury i Sztuki.

§ 10.

- Przy konserwatorze działa rada ochrony dóbr kultury jako organ opiniodawczy w sprawach związanych z ochroną zabytków i muzealnictwem,
- rada składa się z wybitnych fachowców w dziedzinie ochrony i konserwacji zabytków oraz muzealnictwa,
- członków rady powołuje i odwołuje przewodniczący Prezydium Wojewódzkiej Rady Narodowej na wniosek kierownika Wydziału Kultury,
- przewodniczącym rady jest konserwator. Rada dzieli się na sekcje konserwatorską i muzealną,
- rada uchwała regulamin, który na wniosek kierownika Wydziału zatwierdza przewodniczący Prezydium Wojewódzkiej Rady Narodowej.

IV. Postanowienia końcowe.

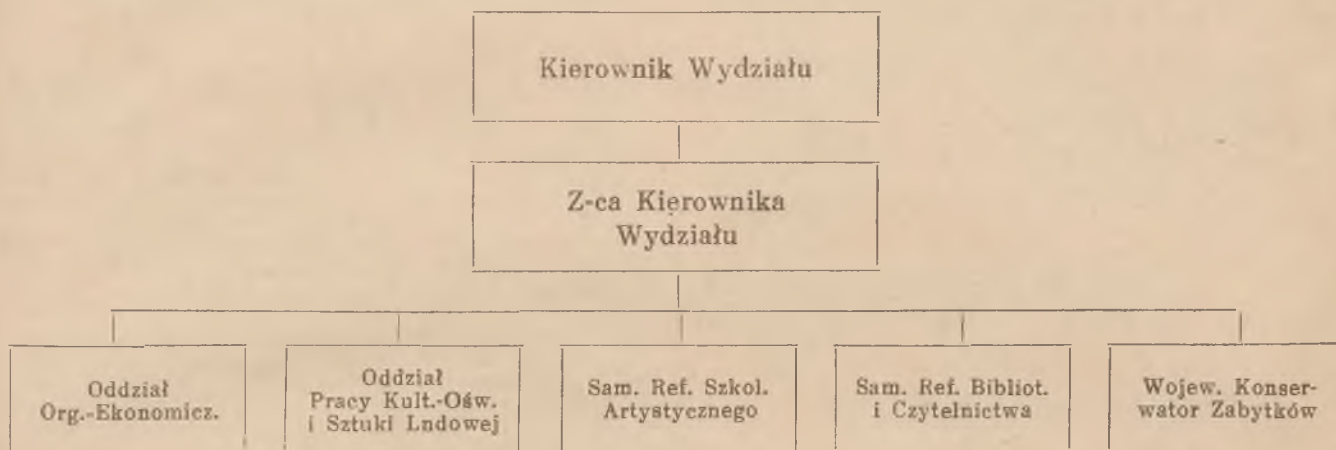
§ 11.

Szczegółowy podział czynności dla poszczególnych pracowników ustali Kierownik Wydziału.

§ 12.

Dla ujednolicenia znakowania akt ustala się dla Wydziału Kultury symbol Kl.

Schemat organizacyjny Wydziału Kultury Prezydium W.R.N. w Krakowie



46

UCHWAŁA Nr 50/V/62

Prezydium Wojewódzkiej Rady Narodowej w Krakowie
z dnia 26 lutego 1962 r.

w sprawie utworzenia Wydziału Rolnictwa i Leśnictwa
Prezydium Wojewódzkiej Rady Narodowej w Krakowie
oraz ustalenia jego zakresu działania i organizacji wewnętrznej.

Na podstawie § 2 ust. 1 i § 3 ust. 3 rozporządzenia Rady Ministrów z dnia 24 listopada 1961 r. w sprawie zasad tworzenia wydziałów przez prezydium rad narodowych (Dz. U. Nr 53, poz. 300) oraz w oparciu o zarządzenie nr 191 Ministra Rolnictwa oraz Ministra Leśnictwa i Przemysłu Drzewnego z dnia 30 grudnia 1961 r. w sprawie zakresu działania i organizacji wewnętrznej wydziałów rolnictwa i leśnictwa prezydium rad narodowych, Prezydium Rady Narodowej w Krakowie postanawia:

§ 1.

Utworzyć Wydział Rolnictwa i Leśnictwa Prezydium Wojewódzkiej Rady Narodowej i ustalić jego zakres działania oraz organizację wewnętrzną jak w statucie stanowiącym załącznik do niniejszej uchwały.

§ 2.

Traci moc obowiązującą w tym zakresie uchwała nr 131/XV/58 Prezydium Wojewódzkiej Rady Narodowej w Krakowie z dnia 23 czerwca 1958 r. oraz statut nadany uchwałą nr 170/XIX/58 z dnia 28 lipca 1958 r. wraz z późniejszymi zmianami (Dz. Urz. WRN nr 8, poz. 40 i 41).

§ 3.

Uchwała wchodzi w życie z dniem powzięcia z mocą obowiązującą od dnia 1 stycznia 1962 r.

§ 4.

Wykonanie uchwały zleca się Kierownikowi Wydziału Rolnictwa i Leśnictwa oraz Kierownikowi Wydziału Organizacyjno-Prawnego.

Sekretarz Prezydium

Mgr Maksymilian Budziwojski

Przewodniczący Prezydium
wz.Mgr Czesław Studnicki
Z-ca Przew. Prezydium

Załącznik do uchwały Nr 50/V/62
Prezydium WRN w Krakowie
z dnia 26 lutego 1962 r.

STATUT

Wydziału Rolnictwa i Leśnictwa Prezydium Wojewódzkiej
Rady Narodowej w Krakowie

I. Zakres działania

§ 1.

1. Do zakresu działania Wydziału Rolnictwa i Leśnictwa Prezydium Wojewódzkiej Rady Narodowej należą sprawy:
- realizacji polityki rolnej i koordynacji działalności jednostek resortu rolnictwa oraz innych jednostek pracujących w zakresie produkcji rolnej, zaopatrzenia i skupu,
 - ustalanie dla wydziałów rolnictwa i leśnictwa PPRN wytycznych działalności, prowadzenie instruktażu i inspekcji oraz nadzór w tym zakresie,
 - ustalanie wytycznych działalności i struktury organizacyjnej zakładów budżetu terenowego oraz innych jednostek gospodarczych podległych Wydziałowi,
 - sprawowanie z upoważnienia Prezydium Wojewódzkiej Rady Narodowej ogólnego nadzoru oraz koordynowanie działalności zjednoczeń i przedsiębiorstw resortu rolnictwa, podporządkowanych Wojewódzkiej Radzie Narodowej,
 - udzielanie wytycznych i kontrola działalności Wojewódzkiego Związku Kółek Rolniczych w zakresie zadań zleconych przez Państwo — oraz Wojewódzkiego Związku Spółdzielni Produkcyjnych,
 - współdziałanie z przedsiębiorstwami i zakładami budżetu centralnego resortu rolnictwa w zakresie ich działalności dotyczącej województwa,
 - koordynacji inwestycji jednostek resortu rolnictwa, działających na terenie województwa,
 - inicjowanie, organizowanie i koordynowanie prac związanych z umocnieniem i organizacją spółdzielni produkcyjnych,
 - uzgadnianie kierunków pracy i zadań instytucji i jednostek powołanych do: zaspokojenia potrzeb wsi w zakresie zaopatrzenia w środki produkcji jak: nasiona, pasze, nawozy mineralne, środki ochrony roślin, maszyny i narzędzia rolnicze, materiały budowlane, kredyty itp. — kontraktacji i skupu produktów rolnych,
 - inicjowanie i opiniowanie wniosków w zakresie budowy dróg, organizowanie usług oraz innych poczynąń mających na celu podniesienie poziomu materialnego wsi,
 - koordynowanie działalności wszystkich instytucji i organizacji na odcinku rozwijania produkcji ogrodniczej.

- rejonizacji tej produkcji, tworzenia nowych ośrodków produkcji ogrodniczej, zabezpieczenie zaopatrzenia usług dla producentów produktów ogrodniczych,
- nadzoru opieki nad zachowaniem i zagospodarowaniem lasów niepaństwowych i państwowych, znajdujących się pod zarządem innych ministerstw,
- koordynowanie i nadzorowanie organów, przedsiębiorstw i instytucji w zakresie wykonywania zadań związanych z rozwojem zadrzewień,
- organizowanie i koordynowanie prac związanych z rozwojem gospodarki łowieckiej,
- inicjowanie i koordynowanie prac w zakresie realizacji zasad ochrony przyrody i racjonalnej gospodarki zasobami przyrody.

2. Wydział Rolnictwa i Leśnictwa PWRN sprawuje nadzór i przeprowadza kontrole w jednostkach resortu rolnictwa, podległych radom narodowym w celu stwierdzenia prawidłowego i harmonijnego wykonywania planów i zadań.

II. Organizacja wewnętrzna

§ 2.

Wydział Rolnictwa i Leśnictwa dzieli się na:

1. Oddział Produkcji Roślinnej.
2. Wojewódzka Stacja Kwarantanny i Ochrony Roślin.
3. Oddział Produkcji Zwierzęcej.
4. Wojewódzki Lekarz Weterynarii.
5. Oddział Urzędzeń Rolnych.
6. Oddział Wodnych Melioracji.
7. Oddział Oświaty Rolniczej.
8. Oddział Leśnictwa.
9. Wojewódzki Konserwator Przyrody.
10. Oddział Planowania i Inwestycji.
11. Oddział Finansowo-Księgowy.
12. Oddział Organizacyjno-Administracyjny.

§ 3.

Wydziałowi Rolnictwa i Leśnictwa podlegają następujące jednostki:

1. Stacja Chemiczno-Rolnicza.
2. Wojewódzki Inspektorat Kontroli Materiału Siewnego.
3. Wojewódzka Stacja Doświadczalna Oceny Odmian.
4. Wojewódzka Stacja Oceny Zwierząt.
5. Wojewódzki Zakład Unasieniania Zwierząt.
6. Wojewódzki Zakład Weterynarii.
7. Wojewódzkie Biuro Geodezji i Urzędzeń Terenów Rolnych.
8. Zespół Inspektorów Nadzoru Inwestycji Wodno-Melioracyjnych.

III. Szczegółowy zakres działania

§ 4.

Kierownik Wydziału Rolnictwa i Leśnictwa.

- Całością spraw Wydziału Rolnictwa i Leśnictwa kieruje Kierownik Wydziału i jest odpowiedzialny za wyniki pracy przed Prezydium WRN, Ministrem Rolnictwa oraz Ministrem Leśnictwa i Przemysłu Drzewnego.

W szczególności Kierownik Wydziału odpowiedzialny jest za:

- realizację zadań postawionych przed nim przez Ministra Rolnictwa i Ministra Leśnictwa i Przemysłu Drzewnego oraz Prezydium WRN,
- wykonywanie uchwał Wojewódzkiej Rady Narodowej i Prezydium WRN,
- współpracę z właściwymi komisjami WRN,
- należyta organizację pracy i właściwe jej planowanie,
- dobór kadr i poziom ich przygotowania zawodowego,
- sprawne działanie wydziałów rolnictwa i leśnictwa prezydiów powiatowych rad narodowych.
- Zastępca Kierownika Wydziału Rolnictwa i Leśnictwa:
- zastępuje Kierownika Wydziału w razie jego nieobecności,

- koordynuje i nadzoruje prace oddziałów w zakresie zleconym przez Kierownika Wydziału.
- Kierownik Oddziału Leśnictwa oraz Wojewódzki Lekarz Weterynarii są Zastępcami Kierownika Wydziału w sprawach należących do ich zakresu działania.

§ 5.

Oddział Produkcji Roślinnej obejmuje zakresem działania:

- ustalanie rocznych i długofalowych zadań produkcji roślinnej,
- koordynowanie planów kontraktacji roślinnej, konsumpcyjno-przemysłowej z uwzględnieniem jej rejonizacji oraz nadzór nad wykonawstwem tych planów,
- opracowywanie wieloletnich i rocznych planów nasiennej, koordynacja wykonawstwa planów produkcji i obrotu materiałem siewnym,
- nadzór nad działalnością instytucji zajmujących się organizowaniem produkcji i obrotu nasionami rolniczymi, ogrodniczymi, materiałem szkółkarskim i innym materiałem rozmnożeniowym,
- ustalanie sieci gospodarstw nasiennej oraz nadzorowanie ich właściwego wyposażenia i wykonywania zadań produkcyjnych,
- nadzór nad realizacją planowego odnowienia materiału siewnego przez gospodarstwa rolne,
- ustalanie zadań w zakresie selekcji negatywnej na plantacjach ziemniaków w gospodarstwach reprodukcyjnych i w rejonach zamkniętych oraz kontrola wykonania tych zadań,
- prowadzenie instruktażu oraz organizowanie produkcji ogrodniczej i jej rejonizacji, koordynowanie i nadzór nad działalnością instytucji i organizacji zajmujących się produkcją ogrodniczą,
- nadzór nad tworzeniem, przechowywaniem i gospodarowaniem zapasami państwowej rezerwy nasiennej,
- organizowanie szkolenia fachowego służb nasiennej w zakresie kwalifikacji polowej, próbobranie, oceny materiału nasiennego, oceny zdrowotności sadzeniaków i kontroli obrotu materiałem siewnym,
- ustalanie kierunków działalności, koordynacja i nadzór nad:
- Wojewódzką Stacją Doświadczalną Oceny Odmian,
- Stacją Chemiczno-Rolniczą,
- służbą surowcową przemysłu cukrowniczego, tytoniowego, olejarskiego, zielarskiego, lniarskiego itp.,
- związkami kółek rolniczych i związkami branżowymi działającymi na terenie województwa w zakresie produkcji roślinnej i ochrony roślin,
- współpraca w Wojewódzkim Inspektoracie Kontroli Materiału Siewnego,
- opracowywanie projektów rejonizacji odmian na terenie województwa,
- ustalanie potrzeb w zakresie nawozów sztucznych, sporządzanie projektów ich rozdziału oraz kontrola ich jakości, zaopatrzenia i magazynowania,
- sprawy oceny plonów i zbiorów w zakresie ustalonym przez Inspektorat Główny Państwowej Inspekcji Płatów.

§ 6.

Wojewódzka Stacja Kwarantanny i Ochrony Roślin, obejmuje zakresem działania:

- ustalanie kierunków i zadań służby ochrony roślin oraz nadzór nad ich realizacją.
- sporządzanie planów potrzeb ogólnych w zakresie środków chemicznych i aparatury do ochrony roślin oraz preliminarzy budżetowych i planów inwestycyjnych.
- nadzór nad stanem zdrowotnym roślin oraz organizowanie państwowych akcji interwencyjnych i profilaktycznych w walce z chorobami, szkodnikami i chwastami,
- nadzór nad rejestracją oraz opracowywaniem meldunków dotyczących prognozowania i sygnalizacji pojawu chorób i szkodników,
- kontrolne i właściwe obserwacje terenowe oraz hodowlane nad rozwojem chorób i szkodników roślin,
- sygnalizowanie o pojawie i zwalczaniu chorób i szkodników roślin,
- analiza laboratoryjna rejestrowanych gatunków,
- prowadzenie rejestracji chorób i szkodników roślin według wymogów Instytutu Ochrony Roślin,

- szkolenia terenowej służby ochrony roślin oraz nadzór nad szkoleniem agronomów gromadzkich i wiejskich przodowników ochrony roślin,
- nadzór nad zagadnieniami biocenozy,
- nadzór nad działalnością instytucji handlowych w zakresie prawidłowej gospodarki środkami chemicznymi i aparaturą ochrony roślin,
- prowadzenie polowych doświadczeń oraz opracowywanie wytycznych dotyczących pokazów na odcinku ochrony roślin,
- nadzór i udział w kwalifikacji szkółek i wikliny oraz upraw nasiennych.

§ 7.

Oddział Produkcji Zwierzęcej — obejmuje zakresem działania:

- opracowywanie projektów planów w zakresie produkcji zwierzęcej oraz określanie środków finansowych i materiałowych zabezpieczających ich wykonanie i nadzór nad wykonaniem tych planów,
- opracowywanie rocznych i wieloletnich planów produkcji i zaopatrzenia w materiał hodowlany na potrzeby województwa i ewentualnie innych województw,
- ustalanie sieci gospodarstw prowadzących hodowlę zarodową i reprodukcyjną, nadzorowanie ich właściwego wyposażenia oraz wykonywanie zadań produkcyjnych,
- ustalanie założeń do organizowania sieci rozplodników, zaopatrzenie terenu w materiał rozplodowy oraz nadzór nad wykonaniem założeń hodowlanych,
- ustalanie potrzeb w zakresie pasz treściwych, opracowywanie bilansów paszowych, nadzór nad obrotem pasz treściwych oraz organizowanie akcji produkcji i konserwacji pasz w gospodarstwach rolnych,
- organizowanie doszkalania służby zootechnicznej,
- ustalanie kierunków działalności, koordynacji i nadzór nad:
 - Wojewódzką Stacją Oceny Zwierząt,
 - Wojewódzkim Zakładem Unasieniania Zwierząt i zgrupowanych w nim państwowych zakładów unasieniania,
 - Przedsiębiorstwem Wylęgu Drobiu i jego zakładami,
 - Państwowymi Ośrodkami Hodowli Zarodowej w zakresie planów hodowli,
 - służbą zootechniczną — poradnictwa żywieniowego i hodowlanego spółdzielczości mleczarskiej w zakresie zoohigieny, żywienia, organizowania bazy paszowej i konserwacji pasz, obrotu bydlętem użytkowym, odchowu i kontraktacji cieliczek w gospodarstwach chłopskich,
 - służbą surowcową przemysłu mięsnego i drobiarskiego w zakresie działalności wśród producentów,
 - związkami kółek rolniczych i związkami branżowymi działającymi na terenie województwa w zakresie hodowli i produkcji zwierzęcej,
 - Przedsiębiorstwem Obrotu Zwierzętami Hodowlanymi w zakresie realizacji planu rzeczowego.

§ 8.

Wojewódzki Lekarz Weterynarii — obejmuje zakresem działania:

- nadzór w zakresie profilaktyki i zwalczania chorób zaraźliwych, hodowlanych i pasożytniczych zwierząt,
- orzekanie o przyznawaniu zapomóg i odszkodowań,
- ustalanie kierunków działalności i nadzór nad lecnictwem weterynaryjnym,
- nadzór nad urzędowym badaniem zwierząt rzeźnych i mięsa,
- prowadzenie spraw z zakresu uboju zwierząt,
- badanie mięsa i kontroli artykułów pochodzenia zwierzęcego,
- organizowanie nadzoru nad artykułami pochodzenia zwierzęcego, przeznaczonymi na eksport,
- ustalanie kierunku działalności dla Wojewódzkiego Zakładu Weterynarii,
- nadzór nad działalnością powiatowych lekarzy weterynarii i powiatowych zakładów weterynarii,
- kontrolowanie przestrzegania przepisów weterynaryjnych w terenie,
- organizowanie doszkalania i wstępnego stażu pracy dla absolwentów szkół weterynaryjnych oraz praktyk dla studentów lub uczniów tych szkół.

§ 9.

Oddział Urzędzeń Rolnych dzieli się na:

- a) Referat Zapasu i Obrotu Ziemią
 - b) Referat Państwowego Funduszu Ziemi.
1. Do zakresu działania Referatu Zapasu i Obrotu Ziemią należy:
 - sprawowanie nadzoru w zakresie: prac urządzeniowo-rolnych, sprzedaży państwowych nieruchomości rolnych, przejmowania na własność Państwa nieruchomości rolnych, uwłaszczania gospodarstw chłopskich, obrotu ziemią w drodze cywilno-prawnej,
 - przekazywanie i przejmowanie nieruchomości i innych obiektów majątkowych w ramach administracji państwowej, przedsiębiorstw, instytucji, zakładów spółdzielczych i społecznych jednostek oraz nadzór w tym zakresie.
 - współdziałanie w sprawach związanych z wywłaszczeniem nieruchomości rolnych i dostarczaniem odszkodowania z tego tytułu,
 - prowadzenie spraw związanych z przymusowym zbyciem gruntów przy nabywaniu działek budowlanych.
 2. Do zakresu działania Referatu Państwowego Funduszu Ziemi należy:
 - sprawowanie nadzoru w zakresie administracji majątkiem rzeczowym Państwowego Funduszu Ziemi i wymiarami należności,
 - przyznawanie zaopatrzeń pieniężnych, wynikających z dekretu o reformie rolnej,
 - sprawowanie nadzoru nad wymiarem czynszu za lokale w państwowych przedsiębiorstwach rolnych i innych jednostkach resortu rolnictwa oraz przyznawanie ulg i umorzeń należności z tego tytułu.

§ 10.

Oddział Wodnych Melioracji dzieli się na:

- a) Referat Techniczno-Produkcyjny,
 - b) Referat Konserwacji i Eksploatacji,
 - c) Stanowisko pracy d/s planowania, zatrudnienia i bhp.
 - d) Stanowisko pracy d/s gospodarki torfowej.
1. Do zakresu działania Referatu Techniczno-Produkcyjnego należy:
 - prowadzenie spraw w zakresie założeń i dokumentacji projektowo-kosztorysowych dla robót wodno-melioracyjnych,
 - sprawowanie nadzoru nad zleceniem przez wydziały rolnictwa i leśnictwa przydiów powiatowych rad narodowych — wykonawstwa robót wodno-melioracyjnych przedsiębiorstwom, nadzoru nad technicznym wykonawstwem robót oraz nad odbiorami robót,
 - sprawowanie nadzoru nad inspektorami nadzoru robót wodno-melioracyjnych.
 2. Do zakresu działania Referatu Konserwacji i Eksploatacji należy:
 - organizowanie wykonawstwa robót konserwacyjnych, eksploatacji urządzeń-melioracyjnych oraz udzielanie instruktażu w tym zakresie,
 - organizowanie całokształtu prac związanych z pielęgnacją i użytkowaniem łąk i pastwisk we wszystkich sektorach gospodarki rolnej — na obiektach zmelirowanych,
 - współpraca z Wojewódzkim Komitetem Przeciwpowodziowym w zakresie spraw przeciwpowodziowych,
 - sprawowanie nadzoru technicznego nad spółkami wodnymi, zespołami konserwacji i eksploatacji urządzeń, pielęgnacji łąk i pastwisk oraz nad końcowymi odbiorami robót i przekazywaniem ich do eksploatacji.
 3. Stanowisko pracy d/s planowania, zatrudnienia i bhp. obejmuje zakresem działania:
 - organizowanie prac w zakresie planów inwestycyjnych i planów konserwacyjnych urządzeń wodno-melioracyjnych,
 - sprawowanie nadzoru w zakresie zatrudnienia i płac pracowników zatrudnionych przy robotach konserwacyjnych wodno-melioracyjnych oraz nadzór nad bhp.
 4. Stanowisko pracy d/s gospodarki torfowej obejmuje zakresem działania:
 - sprawowanie nadzoru nad gospodarką terenami torfowymi.

§ 11.

Oddział Oświaty Rolniczej obejmuje zakresem działania:

- opracowywanie planów szkolenia rolniczego średniego, niższego i kursowego ze szczególnym uwzględnieniem szkolenia kadr mechanizatorskich oraz planów akcji rekrutacyjnej do szkół, zatrudnienia, finansowo-gospodarczych gospodarstw szkolnych, zaopatrzenia szkół, internatów, gospodarstw szkolnych oraz nadzór i kontrola nad ich wykonaniem.
- opracowywanie i realizacja planów podnoszenia kwalifikacji robotniczych dla uzyskania tytułów kwalifikacyjnych,
- opracowywanie planów inwestycyjnych i remontów oraz kontrolowanie ich realizacji,
- koordynowanie zamówień i przydziałów środków zaopatrzenia dla szkół, internatów i gospodarstw szkolnych,
- nadzorowanie organizacji nauczania i wychowania w szkołach, internatach i na kursach,
- organizowanie i kontrolowanie wstępnego stażu pracy absolwentów szkół rolniczych,
- wnioskowanie w zakresie aktualizacji programów nauczania i wychowania,
- dobór kadr nauczycielskich i sprawy związane z ruchem osobowym nauczycieli.

§ 12.

Oddział Leśnictwa obejmuje zakresem działania:

- sprawowanie nadzoru nad zagospodarowaniem lasów i nieużytków nie stanowiących własności Państwa oraz lasów i nieużytków państwowych nie wchodzących w skład państwowego gospodarstwa leśnego,
- sprawowanie nadzoru nad działalnością państwowych jednostek organizacyjnych i organizacji społecznych w zakresie rozwoju i ochrony zadrzewień,
- sprawowanie nadzoru nad ustalaniem obwodów nadzorczych leśnictw, na których obszarze leśniczowie przedsiębiorstw lasów państwowych wykonują czynności nadzoru i opieki nad lasami niepaństwowymi,
- ustalanie rozmiaru i lokalizacji prac związanych ze sporządzeniem inwentaryzacji i uproszczonych planów urządzenia gospodarstwa leśnego dla lasów niepaństwowych, zlecenie tych prac i wykonywanie nadzoru nad tymi pracami,
- zatwierdzanie uproszczonych planów urządzenia gospodarstwa leśnego dla lasów niepaństwowych,
- zatwierdzanie planów urządzenia gospodarstwa leśnego dla lasów państwowych o pow. do 200 ha znajdujących się pod zarządem innych ministrów,
- rozpatrywanie wniosków gospodarczych składanych przez jednostki zarządzające lasami państwowymi znajdującymi się pod zarządem innych ministrów oraz opiniowanie wniosków tych jednostek dotyczących zmiany uprawy leśnej na inny rodzaj użytkowania,
- ustalanie kierunku działania w zakresie przeznaczenia do uprawy leśnej niepaństwowych gruntów nieleśnych przewidzianych do zalesienia jako nieużytki i w zakresie odnowień niepaństwowych gruntów leśnych pozabawionych drzewostanów,
- współdziałanie z Okręgowym Zarządem Lasów Państwowych przy ustalaniu rozmiarów produkcji materiału sadzeniowego,
- ustalanie zapasu materiału sadzeniowego odpowiedniego do rozmiarów planowanych zadań zadrzewieniowych i opracowywanie rozdzielnika tego materiału,
- współdziałanie z Okręgowymi Zarządami Lasów Państwowych przy opracowywaniu planu dochodów i wydatków określających wysokość opłaty leśnej i wydatków związanych z organizowaniem zabiegów gospodarczych oraz nadzorem i opieką nad lasami niepaństwowymi.
- wprowadzanie zakazu wywozu poza granicę województwa lub poszczególnych powiatów drewna pochodzącego z lasów i zadrzewień niepaństwowych,
- sprawowanie nadzoru nad działalnością organów do spraw leśnictwa prezydiów powiatowych rad narodowych w zakresie obrotu drewnem pochodzącym z lasów i zadrzewień niepaństwowych nie wchodzących w skład państwowego gospodarstwa leśnego,
- opiniowanie wniosków o wydanie zezwoleń na urucho-

- mienie tartaków usługowych, wytwórni sklejek i klein oraz wytwórni opakowań drewnianych,
- koordynowanie działalności państwowych jednostek organizacyjnych w zakresie realizacji zadań zadrzewieniowych określonych planem centralnym i terenowym,
- organizowanie i kierowanie kontraktacji materiału zadrzewieniowego,
- zarządzanie gospodarstwami szkółkarskimi przeznaczonymi do produkcji materiału zadrzewieniowego, zorganizowanymi przez Prezydium Wojewódzkiej Rady Narodowej,
- przygotowanie materiałów do uchwał Prezydium Wojewódzkiej Rady Narodowej w sprawach dotyczących wykonywania na koszt Państwa inwentaryzacji i uproszczonych planów urzędzenia gospodarstwa leśnego dla lasów niepaństwowych oraz w sprawach gospodarki zadrzewieniowej,
- organizowanie i prowadzenie instruktażu w zakresie nadzoru i opieki, wykonywanych przez organy do spraw leśnictwa prezydiów powiatowych rad narodowych nad lasami niepaństwowymi,
- prowadzenie instruktażu oraz udzielanie poradnictwa w zakresie prac zadrzewieniowych i produkcji materiału sadzeniowego,
- opracowywanie wytycznych do powiatowych terenowych planów leśnictwa i zadrzewień oraz nadzór nad opracowywaniem tych planów,
- opracowywanie planów rocznych, wieloletnich i perspektywicznych w zakresie zagospodarowania lasów niepaństwowych i zadrzewień,
- opracowywanie sprawozdawczości statystycznej z zakresu lasów nie państwowych nie będących pod zarządem Ministra Leśnictwa i Przemysłu Drzewnego oraz sprawozdawczości z zadrzewień i oceny udatności upraw,
- opracowywanie preliminarzy budżetów terenowych,
- współdziałanie z organami straży pożarnych w sprawach bezpieczeństwa przeciwpożarowego lasów niepaństwowych,
- prowadzenie akcji propagandowej w zakresie zalesień niepaństwowych- nieużytków i zadrzewień,
- sprawowanie administracji państwowej w zakresie łowiectwa opracowywanie wieloletnich i perspektywicznych planów hodowlanych,
- przygotowywanie wniosków do powołania Wojewódzkiej Komisji Łowieckiej,
- dokonywanie podziału obszaru Województwa na obwody łowieckie, przeprowadzanie zmian granic obwodów łowieckich, opracowywanie projektów zarządzeń w sprawie zaliczania terenów do zwierzynców oraz prowadzenie ewidencji obwodów i dzierzawców na terenie województwa,
- koordynowanie planów hodowlanych, ustalanie obwodów łowieckich o nadmiarze zwierzyny grubej,
- nadzorowanie gospodarki łowieckiej i skracanie okresu polowań,
- przyjmowanie zawiadomień o objawach onzootycznych chorób zwierzyny oraz podejmowanie niezbędnych czynności w tym zakresie,
- kierowanie akcją tępienia wilków, wydawanie zezwoleń na wykładanie środków chemicznych dla trucia szkodników łowieckich,
- współdziałanie z placówkami PAN, IBL, państwową służbą weterynaryjną, szkolnictwem, prasą i radiem w zakresie związanym z prowadzeniem gospodarki łowieckiej,
- opracowywanie sprawozdań z zakresu sprawowanej administracji państwowej w zakresie łowiectwa.

§ 13.

Wojewódzki Konserwator Przyrody obejmuje zakresem działania:

- nadzór nad gospodarką zasobami przyrody oraz zachowaniem i wzmożeniem sił wytwórczych przyrody,
- wydawanie opinii w sprawach planów regionalnych oraz lokalizacji inwestycji,
- współdziałanie z właściwymi organami w sprawach realizacji zasad ochrony przyrody i racjonalnej gospodarki zasobami przyrody,
- załatwianie spraw dotyczących ochrony krajobrazu,

- załatwianie spraw dotyczących uznania za pomniki przyrody,
- załatwianie spraw dotyczących inwentaryzacji, uznawanie za rezerwat przyrody i zagospodarowanie rezerwatów przyrody,
- załatwianie spraw dotyczących ochrony gatunkowej roślin i zwierząt,
- prowadzenie wojewódzkiego rejestru tworów przyrody poddanych pod ochronę oraz sprawowanie nadzoru nad prowadzeniem rejestrów powiatowych,
- opracowywanie projektów zarządzeń tymczasowych mających na celu utrzymanie zabezpieczenia i udostępnienie przedmiotów poddawanych pod ochronę,
- wykonywanie nadzoru nad działalnością organów do spraw leśnictwa prezydiów powiatowych rad narodowych w zakresie ochrony przyrody,
- udział w pracach Wojewódzkiego Komitetu Ochrony Przyrody oraz w pracach rad parków narodowych, położonych na obszarze województwa,
- opracowywanie wniosków w sprawach przejmowania na rzecz Państwa nieruchomości w związku z realizacją celów ochrony przyrody,
- współdziałanie z Wojewódzkim Konserwatorem Zabytków w sprawach ochrony i zagospodarowania ogrodów ozdobnych i parków zabytkowych,
- współdziałanie z Wojewódzkim Komitetem Kultury Fizycznej i Turystyki oraz organizacjami turystycznymi i społecznymi w zakresie ochrony przyrody,
- współdziałanie z organami szkolnymi w zakresie popularyzacji idei ochrony przyrody wśród młodzieży,
- współdziałanie z Zakładem Ochrony Przyrody i terenowymi placówkami badawczo-naukowymi PAN w zakresie badań naukowych w parkach i rezerwach.

§ 14.

Oddział Planowania i Inwestycji obejmuje zakresem działania:

- organizowanie i koordynowanie prac przy sporządzaniu wojewódzkiego planu rolnictwa,
- opracowywanie planów zaopatrzenia rolnictwa w niezbędne środki produkcyjne oraz sprawowanie nadzoru nad realizacją tych planów,
- organizowanie prac w zakresie opracowywania planów zakładów budżetu terenowego i innych jednostek podległych Wydziałowi Rolnictwa i Leśnictwa, analizowanie projektów tych planów oraz opracowywanie wniosków dla Prezydium WRN,
- organizacja i koordynacja prac nad planem zadań budżetowych, ustalanie zbiorczych planów rzeczowych i pokrycia budżetowego oraz przedkładanie ich do zatwierdzenia Prezydium WRN,
- sprawowanie nadzoru nad opracowywaniem powiatowych planów rolnictwa i zadań budżetowych oraz pokrycia budżetowego, analizowanie i opiniowanie tych planów,
- organizowanie i koordynowanie prac nad perspektywicznymi planami rozwoju rolnictwa,
- opracowywanie wytycznych do planu inwestycyjnego, analizowanie i opiniowanie nakładów inwestycyjnych z punktu widzenia ich opłacalności i efektywności w gospodarstwach uspołecznionych, spółdzielniach produkcyjnych, kółkach rolniczych oraz u indywidualnych rolników,
- opracowywanie i kontrolowanie wykonania planów inwestycyjnych,
- ustalanie potrzeb kredytowych terenu i współpraca z Bankiem Rolnym w zakresie realizacji polityki kredytowej dla spółdzielni produkcyjnych; kółek rolniczych i gospodarstw indywidualnych,
- analizowanie i kontrolowanie postępu realizacji robót budowlanych i studniarskich oraz czuwanie nad zgodnością programu rzeczowego ze środkami finansowymi i materiałowymi,
- analizowanie ogólnej działalności gospodarczo-finansowej spółdzielni produkcyjnych,
- inicjowanie i koordynowanie pomocy fachowej branżowych komórek prezydiów rad narodowych dla spółdzielni produkcyjnych, ocena wyników tej pomocy oraz współpraca z Bankiem Rolnym w zakresie kredytowania spółdzielni produkcyjnych,

- instruowanie wydziałów rolnictwa i leśnictwa PPRN w zakresie ich prac nad rozwojem spółdzielczości produkcyjnej oraz kontrolowanie tej pracy,
- badanie i ocena form, zasad i warunków organizacyjnych i gospodarczych, w jakich powstają i działają nowe spółdzielnie,
- sprawowanie nadzoru nad przebiegiem likwidacji i rozliczeń rozwiązanych spółdzielni produkcyjnych,
- współdziałanie z Wojewódzkim Związkiem Rolniczych Spółdzielni produkcyjnych w zakresie oceny rozwoju spółdzielczości produkcyjnej, pomocy ekonomicznej i fachowej udzielanej spółdzielniom.

§ 15.

Oddział Finansowo-Księgowy dzieli się na:

- a) Stanowisko pracy d/s planowania budżetowego
- b) Referat Księgowości
- c) Stanowisko pracy d/s rewizji finansowo-księgowej.

1. Stanowisko pracy d/s planowania budżetowego obejmuje zakresem działania:

- prowadzenie całokształtu zagadnień związanych z opracowaniem zbiorczych preliminarzy budżetu terenowego,
- analizowanie planów zakładów budżetu terenowego i innych jednostek podległych Wydziałowi Rolnictwa i Leśnictwa i przedkładanie wniosków Prezydium WRN,
- analizowanie wykonania zadań rzeczowych i finansowych budżetu terenowego i centralnego z uwzględnieniem wskaźników i norm kosztów,
- analizowanie preliminarzy budżetowych podległych szkół i ośrodków szkoleniowych, opracowywanie preliminarzy zbiorczych i kontrolowanie wykonania budżetów,
- analizowanie planów finansowo-gospodarczych i bilansów gospodarstw szkolnych,
- nadzór w zakresie finansowym podległych jednostek,
- opracowywanie wytycznych budżetowo-finansowych dla terenu,
- sporządzanie planów sfinansowania inwestycji, analiza ich wykonania oraz dokonywanie zmian w planach w trakcie ich wykonywania.

2. Referat Księgowości obejmuje zakresem działania:

- prowadzenie księgowości w zakresie budżetu centralnego i terenowego,
- prowadzenie spraw należności osobowych,
- sprawdzanie i zatwierdzanie rachunków kosztów podróży, i rachunków za dostawy i usługi,
- prowadzenie kasy podręcznej, podejmowanie gotówki z banku, dokonywanie wypłat i przyjmowanie wpłat,
- prowadzenie dzienników i kart kontowych wydatków i kosztów oraz kartotek ilościowo-wartościowych,
- sporządzanie sprawozdań miesięcznych oraz bilansów kwartalnych i rocznych zbiorczych obejmujących wykonanie budżetu jednostkowego i budżetów jednostek podległych tj. zakładów budżetowych, szkół rolniczych i gospodarstw pomocniczych tych szkół,
- wykonywanie we własnym zakresie oraz zlecenie podległym jednostkom realizacji zadań finansowych z budżetu centralnego,
- realizowanie planów pokrycia inwestycji.

3. Stanowisko pracy d/s rewizji finansowo-księgowej obejmuje zakresem działania:

- prowadzenie rewizji finansowo-księgowej w podległych Wydziałowi Rolnictwa i Leśnictwa przedsiębiorstwach, zjednoczeniach przedsiębiorstw, zakładach budżetowych, gospodarstwach rolnych na własnym rozrachunku gospodarczym, gospodarstwach pomocniczych stacji doświadczalnych oceny odmian, państwowych zakładów unasiwienia zwierząt oraz w szkołach rolniczych i gospodarstwach szkolnych.

§ 16.

Oddział Organizacyjno-Administracyjny dzieli się na:

- a) Referat Ogólny
 - b) Referat Inspekcji
 - c) Stanowisko pracy d/s osobowych.
- 1. Do zakresu działania Referatu Ogólnego należy:**
- prowadzenie spraw organizacyjnych Wydziału Rolnictwa i Leśnictwa PWRN oraz jednostek rolnictwa podległych Wydziałowi.

- opracowywanie wniosków etatowych dla Wydziału i jednostek podległych,
 - prowadzenie rejestru skarg i wniosków,
 - załatwianie spraw nie należących do zakresu działania innych komórek Wydziału,
 - zaopatrywanie i gospodarowanie sprzętem i materiałami biurowymi,
 - prowadzenie spraw socjalno-bytowych pracowników Wydziału i jednostek podległych Wydziałowi,
 - prowadzenie spraw kancelaryjnych i hali maszyn,
 - prowadzenie spraw związanych z utrzymaniem porządku w pomieszczeniach biurowych i nadzór nad personelem usługowym,
2. Do zakresu działania Referatu Inspekcji należy:
- przeprowadzanie w zakresie zleconym kontroli działalności wydziałów rolnictwa i leśnictwa prezydiów powiatowych rad narodowych oraz opracowywanie wniosków zmierzających do usprawnienia ich pracy,
 - udzielanie Wydziałom Rolnictwa i Leśnictwa prezydiów powiatowych rad narodowych instruktażu organizacyjnego i fachowego,

- załatwianie spraw zleconych przez Kierownika Wydziału w zakresie czynności kontrolnych.
3. Stanowisko pracy d/s osobowych — obejmuje zakresem działania:
- opracowywanie wniosków w sprawach osobowych pracowników Wydziału,
 - prowadzenie spraw osobowych pracowników jednostek budżetu terenowego, oraz innych objętych nomenklaturą Wydziału.

IV. Postanowienia końcowe.

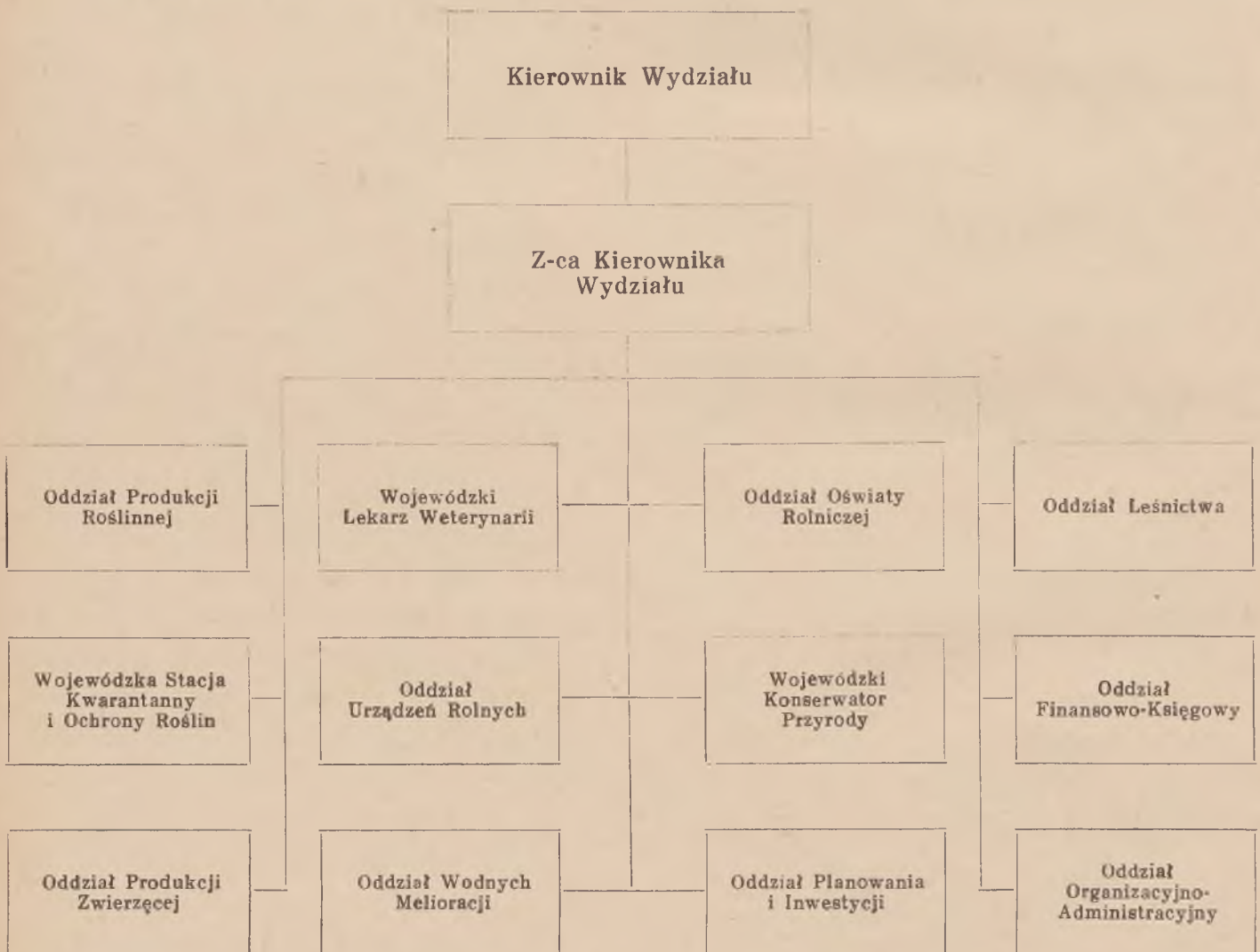
§ 17.

Szczegółowy podział czynności dla poszczególnych pracowników Wydziału Rolnictwa i Leśnictwa ustali Kierownik Wydziału.

§ 18.

Dla ujednoczenia znakowania akt ustala się dla Wydziału Rolnictwa i Leśnictwa symbol „Rol.”.

Schemat organizacyjny Wydziału Rolnictwa i Leśnictwa Prezydium W.R.N. w Krakowie



47

UCHWAŁA Nr 55/V/62

Prezydium Wojewódzkiej Rady Narodowej w Krakowie

z dnia 26 lutego 1962 r.

w sprawie utworzenia Wydziału Gospodarki Komunalnej i Mieszkaniowej Prezydium Wojewódzkiej Rady Narodowej w Krakowie oraz ustalenia jego zakresu działania i organizacji wewnętrznej.

Na podstawie § 2 ust. 1 i § 3 ust. 3 rozporządzenia Rady Ministrów z dnia 24 listopada 1961 r. w sprawie zasad tworzenia wydziałów przez prezydium rad narodowych (Dz. U. Nr 53, poz. 300) oraz w oparciu o zarządzenie Nr 104 Ministra Gospodarki Komunalnej z dnia 30 grudnia 1961 r. Nr A0/0/25/61 w sprawie zakresu działania i organizacji wewnętrznej wydziałów gospodarki komunalnej i mieszkaniowej oraz wydziałów spraw lokalowych prezydiów rad narodowych, Prezydium Wojewódzkiej Rady Narodowej w Krakowie postanawia:

§ 1.

Utworzyć Wydział Gospodarki Komunalnej i Mieszkaniowej Prezydium Wojewódzkiej Rady Narodowej w Krakowie i ustalić jego zakres działania oraz organizację wewnętrzną jak w statucie stanowiącym załącznik do niniejszej uchwały.

§ 2.

Traci moc obowiązującą w tym zakresie uchwała Nr 131/XV/58 Prezydium Wojewódzkiej Rady Narodowej z dnia 23 czerwca 1958 r. oraz statut nadany uchwałą Nr 170/XIX/58 z dnia 28 lipca 1958 r. wraz z późniejszymi zmianami (Dz. U. WRN Nr 8, poz. 40).

§ 3.

Uchwała wchodzi w życie z dniem powzięcia z mocą obowiązującą od dnia 1 stycznia 1962 r.

§ 4.

Wykonanie uchwały zleca się Kierownikowi Wydziału Gospodarki Komunalnej i Mieszkaniowej oraz Kierownikowi Wydziału Organizacyjno-Prawnego.

Sekretarz Prezydium	Przewodniczący Prezydium wz.
Mgr Maksymilian Budziwojski	Inż. Zygmunt Chrzanowski Z-ca Przew. Prezydium

Zał. do uchwały Nr 55/V/62
Prezydium WRN w Krakowie
z dnia 26 lutego 1962 r.

STATUT

Wydziału Gospodarki Komunalnej i Mieszkaniowej Prezydium Wojewódzkiej Rady Narodowej w Krakowie.

I. Zakres działania

§ 1.

Do zakresu działania Wydziału Gospodarki Komunalnej i Mieszkaniowej Prezydium Wojewódzkiej Rady Narodowej należy:

- ustalanie potrzeb w zakresie gospodarki komunalnej i mieszkaniowej miast, osiedli i gromad, stopnia ich zaspakajania oraz opracowywanie projektów perspektywicznych planów rozwoju tej gospodarki z uwzględnieniem ogólnowojevodzkich planów gospodarczych i miejscowych planów zagospodarowania przestrzennego,
- ustalanie wytycznych kierunkowych oraz norm nakładów i dotacji do projektów planów i budżetu w zakresie gospodarki komunalnej i mieszkaniowej oraz opracowywanie zbiorczych planów i budżetu,

- nadzór i kontrola realizacji planów i budżetu,
- nadzór i koordynacja w zakresie prawidłowej realizacji usług, eksploatacji i wykonawstwa,
- nadzór i koordynacja oraz dokonywanie kontroli podległych jednostek organizacyjnych w zakresie gospodarki mieszkaniowej oraz gospodarki terenami w miastach i osiedlach,
- opracowywanie wytycznych, nadzór i kontrole w zakresie programowania, organizowania i finansowania, budownictwa mieszkaniowego ze środków własnych ludności,
- sprawowanie nadzoru, instruowanie, udzielanie wytycznych i wyjaśnień w zakresie ekonomiki, organizacji pracy i działalności nadzorowanych jednostek organizacyjnych, stosowanie obowiązujących przepisów w zakresie wynagrodzeń, norm czasu, zatrudnienia i szkolenia zawodowego,
- inicjowanie i upowszechnianie przodujących doświadczeń w zakresie postępu technicznego, wynalazczości, racjonalizacji i normalizacji,
- sprawowanie nadzoru i kontroli, udzielanie wytycznych oraz współdziałanie z organizacjami społecznymi i gospodarczymi w zakresie rozwoju i utrzymania wiejskich urzędzeń komunalnych,
- opracowywanie wytycznych oraz instruowanie nadzorowanych jednostek organizacyjnych w zakresie gospodarki remontowej, maszynami, urządzeniami technicznymi, gospodarki energetycznej, taborem i sprzętem,
- nadzór nad resortową służbą geodezyjną,
- opracowywanie wytycznych oraz instruowanie w zakresie gospodarki materiałowej, dokonywanie rozdziału maszyn, urządzeń i środków transportu oraz materiałów przydzielonych,
- sprawowanie nadzoru i kontroli w zakresie bhp. i bezpieczeństwa przeciwpożarowego w przedsiębiorstwach i zakładach,
- kierowanie przygotowaniem TOPL. województwa w pionie resortu gospodarki komunalnej, udzielanie w sprawach TOPL. wytycznych oraz sprawowanie nadzoru nad obiektami i służbami TOPL. zorganizowanymi na bazie przedsiębiorstw gospodarki komunalnej i mieszkaniowej,
- rozpatrywanie skarg i odwołań od decyzji o charakterze administracyjnym wydziałów gospodarki komunalnej i mieszkaniowej — powiatowych oraz miejskich rad narodowych miast stanowiących powiaty,
- nadzór i koordynacja działalności wydziałów gospodarki komunalnej i mieszkaniowej oraz wydziałów spraw lokalowych prezydiów rad narodowych niższych stopni,
- wykonywanie bezpośredniego nadzoru i kontroli nad wojewódzkimi przedsiębiorstwami w zakresie gospodarki komunalnej i mieszkaniowej oraz resortowym biurem projektów,
- dokonywanie rewizji finansowych w podległych i nadzorowanych przedsiębiorstwach.

II. Organizacja wewnętrzna

§ 2.

Wydział Gospodarki Komunalnej i Mieszkaniowej dzieli się na:

1. Oddział Ekonomiczny
2. Oddział Organizacji Zatrudnienia i Płac
3. Oddział Przedsiębiorstw i Urzędzeń Komunalnych
4. Oddział Gospodarki Mieszkaniowej i Terenów
5. Oddział Remontów Budynków
6. Oddział Zaopatrzenia
7. Oddział Spraw Lokalowych.

§ 3.

Obsługę finansowo-budżetową Wydziału Gospodarki Komunalnej i Mieszkaniowej sprawuje Wydział Budżetowo-Gospodarczy.

§ 4.

Kierownik Wydziału Gospodarki Komunalnej i Mieszkaniowej

- a) kieruje pracami Wydziału,
- b) jest odpowiedzialny za wyniki pracy przed Prezydium WRN a w szczególności za:
 - realizację zadań postawionych przez Prezydium,

- wykonywanie uchwał Wojewódzkiej Rady Narodowej i Prezydium WRN,
- współpracę z właściwymi Komisjami Wojewódzkiej Rady Narodowej,
- należytą organizację pracy i właściwe jej planowanie,
- dobór kadr i poziom ich przygotowania zawodowego,
- sprawne działanie wydziałów gospodarki komunalnej i mieszkaniowej prezydiów powiatowych i miejskich rad narodowych.

Zastępca Kierownika Wydziału:

- zastępuje Kierownika Wydziału w czasie jego nieobecności oraz koordynuje i nadzoruje pracę jednostek organizacyjnych Wydziału Gospodarki Komunalnej i Mieszkaniowej w zakresie zleconym przez Kierownika Wydziału.

III. Szczegółowy zakres działania

§ 5.

1. ODDZIAŁ EKONOMICZNY DZIELI SIĘ NA:

- a) referat planowania i sprawozdawczości
 - b) Referat finansowo-księgowy
 - c) Referat inwestycji
 - d) Referat d/s rewizji.
- a) Referat planowania i sprawozdawczości zakresem działania obejmuje:
- opracowanie perspektywicznych kierunków i proporcji rozwoju urzędów komunalnych i budownictwa mieszkaniowego,
 - ustalanie wytycznych kierunkowych, norm nakładu i dotacji w związku z opracowaniem projektów planów budżetu w zakresie gospodarki komunalnej i mieszkaniowej,
 - opracowanie zbiorczych planów i budżetu oraz nadzór nad ich realizacją,
 - analizowanie sprawozdań z wykonania planów gospodarczych,
 - sporządzanie sprawozdań zbiorczych oraz opracowanie kompleksowych analiz działalności gospodarczej i budżetu,
 - opracowanie wspólnie z oddziałem branżowym normatywnych wskaźników dla gospodarki mieszkaniowej,
 - nadzór i kontrola nad prawidłowym ustaleniem planów techniczno-ekonomicznych podległych i nadzorowanych jednostek,
 - instruktaż w zakresie planowania i sprawozdawczości podległych i nadzorowanych jednostek.
- b) Referat finansowo-księgowy zakresem działania obejmuje:
- wnioskowanie względnie opiniowanie cen i taryf za usługi komunalne, ustalone przez prezydium wojewódzkiej rady narodowej,
 - opracowywanie planów sfinansowania inwestycji budżetu jednostkowego, sprawdzanie i kontrolowanie rachunków za dokumentację projektowo-kosztorysową, prowadzenie spraw zakupów inwestycji budżetu jednostkowego,
 - szkolenie i instruktaż w zakresie organizacji i prowadzenia księgowości,
 - analizowanie sprawozdawczości nadzorowanych jednostek organizacyjnych oraz sporządzanie zbiorczej statystyki i sprawozdawczości w zakresie inwestycji, eksploatacji oraz sprawozdawczości finansowej i budżetowej,
 - opracowywanie wytycznych dotyczących finansowania i kredytowania gospodarki komunalnej i mieszkaniowej.
- c) Referat inwestycji zakresem działania obejmuje:
- opracowywanie wniosków dotyczących zabezpieczenia środków niezbędnych dla realizacji programów inwestycyjnych oraz wniosków dotyczących rozdziału limitów inwestycyjnych na poszczególne powiaty i miasta stanowiące powiaty,
 - opracowywanie zbiorczych bilansów maszyn i urządzeń bilansowych oraz rozdzielanych z importu, rozdział ich przydziałów,
 - opiniowanie założeń i dokumentacji projektowo-kosztorysowej zakwalifikowanej do zatwierdzenia na

- szczeblu województwa i Ministerstwa Gospodarki Komunalnej oraz udział w posiedzeniach zespołu rzeczoznawców dla oceny projektów inwestycyjnych,
- prowadzenie badań w celu ustalenia potrzeb miast, osiedli i gromad w zakresie inwestycji komunalnych i mieszkaniowych z uwzględnieniem rozwoju gospodarczego i zagadnień demograficznych województwa oraz przy współpracy z wydziałami gospodarki komunalnej i mieszkaniowej prezydiów powiatowych rad narodowych,
- załatwianie spraw inwestycyjnych w zakresie budownictwa urzędów wiejskich.

d) Referat d/s rewizji zakresem działania obejmuje:

- dokonywanie rewizji w podległych jednostkach organizacyjnych a w jednostkach nadzorowanych organizowanie — zgodnie z potrzebami — rewizji kompleksowych.

2. ODDZIAŁ ORGANIZACJI ZATRUDNIENIA I PŁAC dzieli się na:

- a) Referat Organizacji i Płac
- b) Referat Administracyjno-Gospodarczy

a) Referat Organizacji, Zatrudnienia i Płac zakresem działania obejmuje:

- prowadzenie spraw organizacji wydziału gospodarki komunalnej i mieszkaniowej prezydium wojewódzkiej rady narodowej oraz opracowywanie wytycznych dotyczących organizacji i zakresu działania wydziałów gospodarki komunalnej i mieszkaniowej oraz wydziałów spraw lokalowych prezydiów rad narodowych niższych stopni oraz sprawowanie nadzoru i kontroli nad ich działalnością,
- opracowywanie wytycznych, sprawowanie nadzoru i kontroli nad organizacją przedsiębiorstw z zakresu gospodarki komunalnej i mieszkaniowej,
- opracowywanie wytycznych i popularyzowanie osiągnięć w zakresie organizacji pracy, usprawnienia i postępu technicznego w pracy biurowej,
- inicjowanie powoływania przedsiębiorstw wzorcowych i patronackich, opracowywanie w tym zakresie instrukcji i udzielanie pomocy,
- opracowywanie wytycznych, sprawowanie nadzoru i kontroli nad przestrzeganiem przez przedsiębiorstwa i zakłady obowiązujących przepisów w zakresie płac i norm pracy, zatrudnienia oraz prowadzenie spraw dotyczących szkolenia zawodowego,
- opracowywanie wytycznych oraz sprawowanie nadzoru i kontroli w zakresie zakładania i prowadzenia urzędów socjalnych,
- inicjowanie, popularyzowanie oraz sprawowanie nadzoru i kontroli w zakresie międzyzakładowego i wewnątrzzakładowego współzawodnictwa pracy,
- opracowywanie i zatwierdzanie normatywów i norm pracy w zakresie ustalonym odrębnie,
- przygotowywanie projektów uchwał i wniosków dla Prezydium Wojewódzkiej Rady Narodowej, kontrola wykonania uchwał Wojewódzkiej Rady Narodowej, jej prezydium i wniosków komisji oraz uchwał i innych aktów prawnych władz nadrzędnych,
- analizowanie sprawozdawczości nadzorowanych jednostek organizacyjnych oraz sporządzanie zbiorczej statystyki i sprawozdawczości w zakresie zatrudnienia i funduszu płac,
- załatwianie skarg i wniosków w zakresie organizacji, zatrudnienia i płac, kontrola prawidłowego i terminowego rozpatrywania skarg i wniosków w ramach wydziału oraz przez wydziały gospodarki komunalnej i mieszkaniowej i wydziały spraw lokalowych prezydiów rad narodowych niższych stopni.

b) Referat Administracyjno-Gospodarczy zakresem działania obejmuje:

- sporządzanie wniosków na przyjmowanie, zwalnianie i awansowanie pracowników Wydziału,
- sporządzanie wniosków na przyjmowanie, zwalnianie i awansowanie dyrektorów, z-ców dyrektorów i gł. księgowych podległych przedsiębiorstw gospodarki komunalnej,

- wyrażenie zgody na powoływanie, odwoływanie i awansowanie kierowników Wydziałów Gospodarki Komunalnej i Mieszkaniowej Prezydentów Powiatowych Rad Narodowych i Prezydentów Miejskich Rad Narodowych miast stanowiących powiaty.
- wyrażenie zgody na powoływanie, odwoływanie i awansowanie dyrektorów, z-ców dyrektorów i gł. księgowych przedsiębiorstw gospodarki komunalnej powiatowych i miejskich w miastach stanowiących powiaty.
- prowadzenie ewidencji skarg i wniosków Wydziału,
- prowadzenie spraw TOPL.
- prowadzenie spraw kancelaryjnych i administracyjno-gospodarczych Wydziału.

3. ODDZIAŁ PRZEDSIĘBIORSTW I URZĄDZEŃ KOMUNALNYCH dzieli się na:

- a) Referat Przedsiębiorstw Komunalnych
- b) Referat Urzędzeń Komunalnych.

a) Referat Przedsiębiorstw Komunalnych zakresem działania obejmuje:

- opracowywanie wytycznych, sprawowanie nadzoru i kontroli w zakresie prawidłowej realizacji usług, eksploatacji i wykonawstwa oraz ich jakości,
- opracowywanie wytycznych, sprawowanie nadzoru i kontroli w zakresie stosowania i przestrzegania systemu planowo-zapobiegawczych remontów,
- opracowywanie wytycznych dotyczących zaspokojenia potrzeb zaplecza technicznego przedsiębiorstw, jego modernizacji i wyposażenia,
- opracowywanie wytycznych oraz sprawowanie nadzoru i kontroli w zakresie stosowania przez przedsiębiorstwa i zakłady norm zużycia części zamiennych do maszyn, sprzętu i transportu oraz norm zużycia i oszczędności paliw,
- opracowywanie wytycznych, sprawowanie nadzoru i kontroli w zakresie wykonywania techniczno-eksploatacyjnych (produkcyjnych) zadań planowych przedsiębiorstw komunalnych oraz przedsiębiorstw wykonawstwa w zakresie urzędzeń komunalnych,
- zgłaszanie wniosków i opiniowanie projektów planów techniczno-ekonomicznych, inwestycyjnych i kapitalnych remontów, dotyczących przedsiębiorstw (zakł.) komunalnych oraz przedsiębiorstw wykonawstwa w zakresie urzędzeń komunalnych,
- zgłaszanie wniosków i opiniowanie projektów perspektywicznych planów rozwoju i usług oraz urzędzeń komunalnych — w miastach — osiedlach i gromadach w oparciu o rozpoznanie potrzeb oraz aktualne możliwości zaspokojenia tych potrzeb,
- analizowanie i opracowywanie zbiorczej sprawozdawczości ze stanu liczebnego urzędzeń komunalnych,
- śledzenie przebiegu realizacji obiektów inwestycyjnych z zakresu gospodarki komunalnej i badanie efektywności tych inwestycji.

b) Referat Urzędzeń Komunalnych zakresem działania obejmuje:

- opracowywanie wytycznych, sprawowanie nadzoru i kontroli w zakresie prawidłowego stosowania cenników właściwego i terminowego wystawiania faktur oraz prowadzenia ksiąg odbiorów przez jednostki wykonawstwa w zakresie urzędzeń komunalnych,
- zgłaszanie wniosków i opiniowanie projektów perspektywicznych planów rozwoju usług i urzędzeń komunalnych w miastach, osiedlach i gromadach w oparciu o rozpoznanie potrzeb oraz aktualne możliwości zaspokojenia tych potrzeb,
- zgłaszanie wniosków i opiniowanie projektów planów techniczno-ekonomicznych, inwestycyjnych i kapitalnych remontów, dotyczących zakł. i urzędzeń komunalnych,
- analizowanie i opracowywanie zbiorczej sprawozdawczości ze stanu liczebnego urzędzeń komunalnych,
- śledzenie przebiegu realizacji obiektów inwestycyjnych z zakresu gospodarki komunalnej i badanie efektywności tych inwestycji,

- sprawowanie nadzoru i kontroli oraz udzielanie instruktażu w zakresie wiejskich urzędzeń komunalnych.

4. ODDZIAŁ GOSPODARKI MIESZKANIOWEJ I TERENÓW dzieli się na:

- a) Referat Budownictwa Mieszkaniowego
- b) Referat Eksploatacji Budynków i Terenów Komunalnych
- c) Referat d/s Geodezji.

a) Referat Budownictwa Mieszkaniowego obejmuje zakresem działania:

- analizowanie i ustalenie w skali wojewódzkiej możliwości akumulacji przez ludność środków finansowych oraz potrzeb w zakresie pomocy Państwa dla budownictwa mieszkaniowego ze środków własnych ludności,
- ustalanie możliwości zapewnienia występującego na danym terenie zapotrzebowania na teren budowlany w materiały budowlane z produkcji miejscowej,
- opracowywanie wniosków w zakresie zabezpieczenia terenów pod budownictwo indywidualne i spółdzielcze oraz ich odpowiedniego przygotowania (opracowania geodezyjne, urbanistyczne i uzbrojenie),
- opracowywanie wniosków w zakresie zabezpieczenia terenów dla budownictwa ze środków własnych ludności,
- inicjowanie organizowania produkcji miejscowej materiałów budowlanych oraz ustalenie możliwości wykorzystania materiałów zastępczych,
- zbieranie i analizowanie danych statystycznych dotyczących całości kształtu gospodarki mieszkaniowej w skali wojewódzkiej przez prowadzenie zbiorczej sprawozdawczości w tym zakresie,
- sprawowanie nadzoru nad przebiegiem realizacji budownictwa ze środków własnych ludności,
- przeprowadzanie analizy kształtowania się rzeczywistych kosztów budowy,
- organizowanie wymiany doświadczeń oraz prowadzenie poradnictwa technicznego instruktażu,
- pobudzanie budownictwa ze środków własnych ludności,
- analizowanie potrzeb terenu w zakresie kredytowania kapitalnych remontów domów spółdzielni mieszkaniowych oraz domów małych i jednorodzinnych stanowiących własność osób fizycznych rozdział kredytów bankowych na powyższe cele na poszczególne powiaty.

b) Referat Eksploatacji Budynków i Terenów Komunalnych zakresem działania obejmuje:

- opracowywanie wytycznych, sprawowanie nadzoru i kontroli wydziałów gospodarki komunalnej i mieszkaniowej prezydentów powiatowych rad narodowych i rad narodowych miast stanowiących powiaty w zakresie utrzymania i eksploatacji budynków mieszkalnych,
- zgłaszanie wniosków i opiniowanie projektów planów techniczno-ekonomicznych i remontów w zakresie budynków mieszkalnych,
- opracowywanie wytycznych, sprawowanie nadzoru i kontroli nad wykonywaniem techniczno-eksploatacyjnych zadań planowych zarządów budynków mieszkalnych, zakładów gospodarki mieszkaniowej i administracji budżetowych,
- opracowywanie wytycznych, sprawowanie nadzoru i kontroli organów gospodarki komunalnej i mieszkaniowej prezydentów rad narodowych niższych stopni w zakresie gospodarki terenami w miastach i osiedlach oraz uzbrojenia terenów,
- instruowanie i sprawowanie nadzoru nad organami gospodarki komunalnej i mieszkaniowej prezydentów rad narodowych niższych stopni w zakresie wykonywania przepisów ustawy o gospodarce terenami w miastach i osiedlach oraz o sprzedaży przez Państwo domów mieszkalnych i działek budowlanych, rozpatrywanie w tym przedmiocie skarg oraz załatwianie w toku instancji odwołań,
- załatwianie w trybie nadzoru spraw wynikających z przewłaszczenia na rzecz Państwa nieruchomości stanowiących mienie opuszczone oraz spraw doty-

czących przyjmowania nieruchomości w zarząd państwowy,

- sprawowanie nadzoru nad realizacją przepisów o remontach i odbudowie oraz wykańczeniu budowy i nadbudowie budynków mieszkalnych, rozpatrywanie skarg i odwołań od decyzji podejmowanych przez organy szczebla powiatowego w sprawach związanych z wykonaniem tej ustawy,
- opracowywanie wytycznych, sprawowanie nadzoru, załatwianie skarg i odwołań z zakresu wymiaru poboru czynszów, świadczeń i innych opłat z tytułu najmu lokali, sprawowanie nadzoru w zakresie gromadzenia i użytkowania Funduszu Mieszkaniowego,
- wydawanie wytycznych oraz sprawowanie nadzoru w zakresie utrzymania, zabezpieczenia i konserwacji schronów,
- udzielanie wytycznych i koordynacja nadzoru nad działalnością zrzeczeń prywatnych właścicieli nieruchomości.

e) Referat d/s Geodezji zakresem działania obejmuje:

- planowanie i rozdział robót geodezyjnych dla potrzeb gospodarki komunalnej i mieszkaniowej i służb architektoniczno-budowlanych oraz nadzór nad wykonywaniem tych robót,
- udzielanie wytycznych fachowej pomocy i instruktażu służbie geodezyjnej resortu gospodarki komunalnej w miastach stanowiących powiaty,
- koordynowanie wykonywanych na terenie województwa robót geodezyjnych dla potrzeb resortu,
- wydawanie wytycznych i sprawowanie nadzoru nad założeniem i prowadzeniem ewidencji gruntów i budynków,
- prowadzenie składnicy skreślonych map i dokumentów geodezyjnych oraz sporządzenie i wydawanie odpisów i wyciągów,
- sprawowanie nadzoru i kontroli nad miejskimi pracownikami geodezyjnymi oraz nadzoru technicznego nad przedsiębiorstwem geodezyjnym,
- wydawanie w trybie nadzoru orzeczeń technicznych w szczególności w zakresie parcelacji, przekształcenia rozgraniczeń scalania oraz ewidencji gruntów i budynków.

5. ODDZIAŁ REMONTÓW BUDYNKÓW dzieli się na:

- a) Referat Remontów Budynków
- b) Stanowisko pracy d/s Techniki i BHP.

a) Referat Remontów Budynków zakresem działania obejmuje:

- opracowywanie wytycznych oraz sprawowanie nadzoru i kontroli w zakresie przygotowania dokumentacji technicznej dla kapitalnych remontów budynków, właściwego stosowania obowiązujących cenników, prawidłowego i terminowego wystawiania faktur oraz prowadzenia ksiąg obmiarów przez jednostki remontowo-budowlane i rozbiórkowo-porządkowe,
- sprawowanie nadzoru i kontroli oraz instruowanie w zakresie prawidłowej organizacji pracy na odcinku wykonawstwa remontów bieżących i kapitalnych oraz robót inwestycyjnych dotyczących budynków, robót instalacyjnych i rozbiórkowo-porządkowych,
- opracowanie wytycznych, sprawowanie nadzoru i kontroli w zakresie stosowania przestrzegania systemu planów zapobiegawczych remontów,
- sprawowanie nadzoru i kontroli nad realizacją obowiązujących norm w wykonawstwie oraz nad stosowaniem racjonalnej organizacji technicznej wykonawstwa robót w przedsiębiorstwach i zakładach remontowo-budowlanych,
- wydawanie wytycznych i sprawowanie nadzoru w zakresie gospodarki materiałowej na budowie,
- badanie potrzeb rozwojowych przedsiębiorstw (zakładów) remontowo-budowlanych, zgłaszanie wniosków dotyczących projektów planów tych przedsiębiorstw oraz sprawowanie nadzoru i kontroli realizacji tych planów,
- nadzór nad realizacją zadań związanych z usuwaniem skutków szkód górniczych.

b) Stanowisko pracy d/s Techniki i BHP zakresem działania obejmuje:

- opracowywanie wytycznych, sprawowanie nadzoru i kontroli w zakresie gospodarki maszynami, urządzeniami technicznymi, gospodarki taborem i sprzętem,
- opracowywanie wytycznych, sprawowanie nadzoru i kontroli w zakresie uzupełnienia i skompletowania dokumentacji technicznej dla użytkowanych maszyn i urządzeń oraz w zakresie sporządzania i realizacji przez użytkowników środków trwałych harmonogramów — przeglądów i remontów tych środków w uzgodnieniu z branżami (odpowiednimi Oddziałami WGKM),
- opracowywanie wytycznych, sprawowanie nadzoru i kontroli w zakresie prowadzenia przez przedsiębiorstwa i zakłady ewidencji i paszportyzacji maszyn, sprzętu i transportu,
- sprawowanie nadzoru i kontroli nad przygotowaniem przedsiębiorstw (zakładów) w zakresie BHP,
- inicjowanie, upowszechnianie i przenoszenie produkcyjnych doświadczeń w zakresie postępu technicznego, wynalazczości, racjonalizacji i normalizacji na odcinku wykonawstwa remontowo-budowlanego,
- wydawanie wytycznych i sprawowanie nadzoru w zakresie podnoszenia stanu BHP w przedsiębiorstwach remontowo-budowlanych i rozbiórkowo-porządkowych,
- ustalanie wytycznych, sprawowanie nadzoru i kontroli nad przestrzeganiem stosowania norm zapasów części zamiennych maszyn, sprzętu budowlanego i środków transportu oraz norm zużycia materiałów pędnych, energii elektrycznej, ogumienia itp.,
- badanie potrzeb i inicjowanie rozwoju produkcji pomocniczej oraz baz transportu i sprzętu budowlanego na rzecz przedsiębiorstw remontowo-budowlanych,
- sprawowanie nadzoru nad tego rodzaju działalnością,
- opracowywanie zbiorczego planu kapitalnych remontów, sprzętu maszyn i środków transportu,
- prowadzenie całości spraw w Wydziale związanych z postępowaniem technicznym, racjonalizacją i BHP.

6. ODDZIAŁ ZAOPATRZENIA zakresem działania obejmuje:

- opracowywanie, przy współudziale komórek branżowych projektu zbiorczego planu zaopatrzenia materiałowego, koordynowanie go z planami techniczno-ekonomicznymi kapitalnych i bieżących remontów, inwestycyjnych oraz finansowym,
- podział przy współudziale komórek branżowych, rocznych limitów materiałowych pomiędzy podległe i nadzorowane jednostki,
- dokonywanie przy współudziale komórek branżowych podziałów okresowych przydziałów materiałowych pomiędzy podległe i nadzorowane jednostki, dokonywanie przerzutów materiałowych,
- analiza sprawozdawczości podległych i nadzorowanych jednostek oraz sporządzanie zbiorczej sprawozdawczości materiałowej,
- organizowanie zaopatrzenia materiałowego ze źródeł poza bilansowych w zakresie wojewódzkim,
- organizowanie szkolenia służb zaopatrzenia niższego szczebla,
- opracowywanie wytycznych, sprawowanie nadzoru i prowadzenie instruktażu w zakresie zaopatrzenia i gospodarki materiałowej,
- kontrolę gospodarki materiałowej w podległych i nadzorowanych jednostkach,
- udział przy ustalaniu wielkości puli rynkowej materiałów budowlanych dla poszczególnych powiatów, przeznaczonej na budownictwo mieszkaniowe ze środków własnych ludności.

7. ODDZIAŁ SPRAW LOKALOWYCH zakresem działania obejmuje:

- opracowywanie wytycznych, przeprowadzanie instruktażu i kontroli pracy organów do spraw lokalowych w prezydiach rad narodowych niższych stopni oraz szkolenie pracowników publicznej gospodarki lokalami na terenie województwa,

- nadzorowanie i instruowanie terenowych organów do spraw lokalowych w prezydiach rad narodowych niższych stopni oraz szkolenie pracowników publicznej gospodarki lokalami na terenie województwa,
- sprawowanie nadzoru w zakresie przydziału mieszkań pozostających w dyspozycji rad narodowych, zakładów pracy i spółdzielni budownictwa mieszkaniowego, pod kątem zgodności tych przydziałów i ich trybu z obowiązującymi przepisami,
- obsługa biurowa Kolegium do spraw lokalowych.

IV. Przepisy końcowe

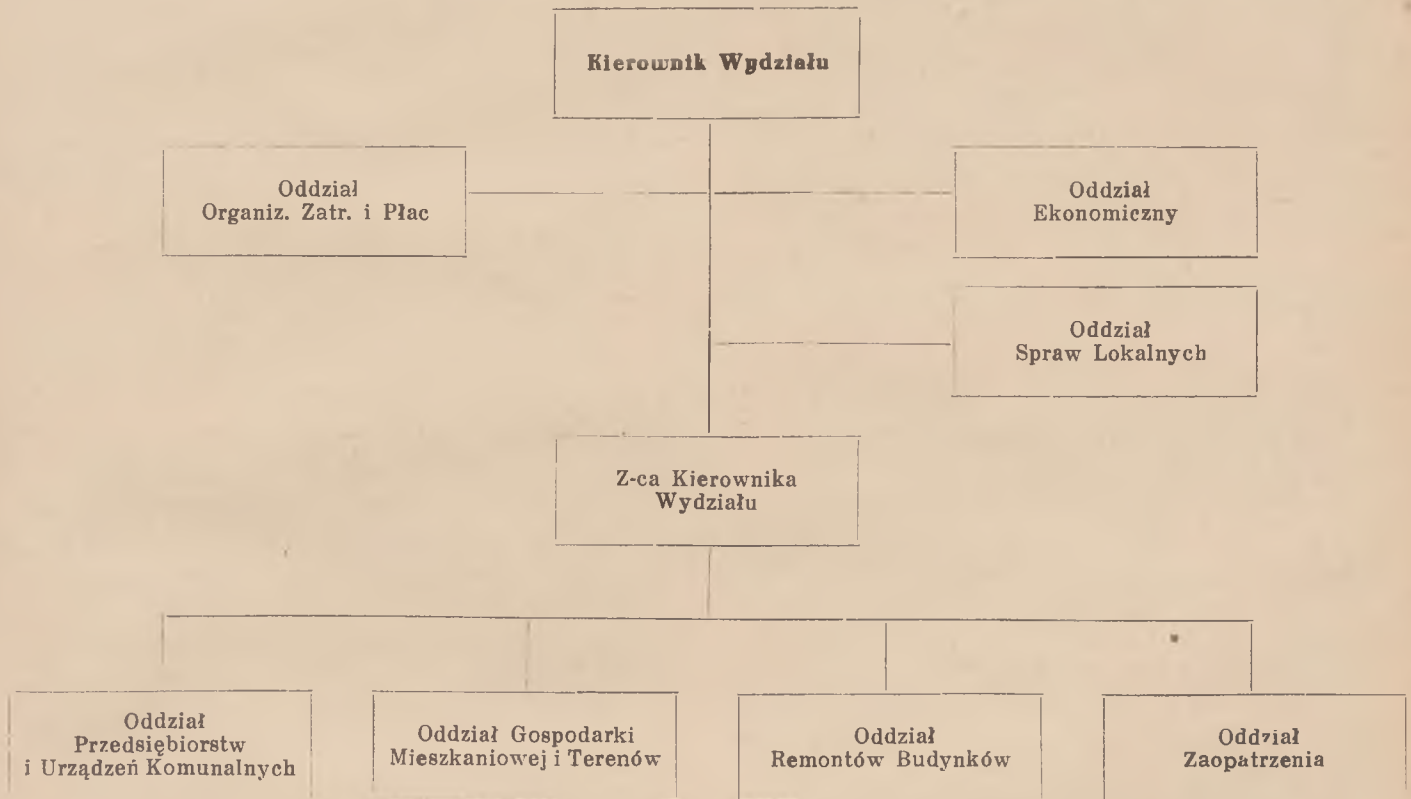
§ 6.

Szczegółowy podział czynności dla poszczególnych pracowników Wydziału ustali Kierownik Wydziału.

§ 7.

Dla ujednoczenia znakowania akt ustala się dla Wydziału Gospodarki Komunalnej i Mieszkaniowej symbol „G. K. M.”.

Schemat organizacyjny Wydziału Gospodarki Komunalnej i Mieszkaniowej Prezydium W.R.N. w Krakowie



48

UCHWAŁA Nr 78/VI/62

Prezydium Wojewódzkiej Rady Narodowej w Krakowie
z dnia 14 marca 1962 r.

w sprawie utworzenia Wojewódzkiego Komitetu Kultury Fizycznej i Turystyki Prezydium Wojewódzkiej Rady Narodowej w Krakowie oraz ustalenia jego organizacji wewnętrznej i zakresu działania.

Na podstawie § 2 ust. 1 i § 3 ust. 3 rozporządzenia Rady Ministrów z dnia 24 listopada 1961 r. w sprawie zasad tworzenia wydziałów przez prezydium rad narodowych (Dz. U. Nr 53, poz. 300) oraz w oparciu o zarządzenie Nr 220 Przewodniczącego Głównego Komitetu Kultury Fizycznej i Turystyki z dnia 28 grudnia 1961 r. w sprawie organizacji wewnętrznej komitetów kultury fizycznej i turystyki prezydium rad narodowych, Prezydium Wojewódzkiej Rady Narodowej w Krakowie postanawia:

§ 1.

Utworzyć Wojewódzki Komitet Kultury Fizycznej i Turystyki Prezydium Wojewódzkiej Rady Narodowej oraz ustalić jego organizację wewnętrzną i zakres działania jak w statucie stanowiącym załącznik do niniejszej uchwały.

§ 2.

Traci moc obowiązującą w tym zakresie uchwała Nr 13/II/61 Prezydium Wojewódzkiej Rady Narodowej w Krakowie z dnia 23 stycznia 1961 r. (Dz. U. WRN Nr 4, poz. 36).

§ 3.

Uchwała wchodzi w życie z dniem powzięcia z mocą obowiązującą od dnia 1 stycznia 1962 r.

§ 4.

Wykonanie uchwały zleca się Przewodniczącemu Wojewódzkiego Komitetu Kultury Fizycznej i Turystyki oraz Kierownikowi Wydziału Organizacyjno-Prawnego.

Sekretarz Prezydium
Mgr Maksymilian Budziwojski

Przewodniczący Prezydium
Józef Nagórzański

Załącznik do Uchwały Nr 78/VI/62
Prezydium WRN w Krakowie
z dnia 14 marca 1962 r.

STATUT

Wojewódzkiego Komitetu Kultury Fizycznej i Turystyki — Prezydium Wojewódzkiej Rady Narodowej w Krakowie

I. Zakres działania Wojewódzkiego Komitetu Kultury Fizycznej i Turystyki.

§ 1.

Wojewódzki Komitet Kultury Fizycznej i Turystyki zwany w dalszym ciągu „Wojewódzkim Komitetem” jest wojewódzkim organem administracji państwowej w sprawach kultury fizycznej i turystyki.

§ 2.

Wojewódzki Komitet działa w zakresie, składzie i na zasadach określonych w Zarządzeniu Nr 213 Prezesa Rady Ministrów z dnia 31 października 1960 r. w sprawie szczegółowej organizacji, składu i zakresu działania komitetów kultury fizycznej i turystyki prezydiów rad narodowych (Monitor Polski Nr 82, poz. 372).

II. Organizacja wewnętrzna i zakres aparatu wykonawczego WKKFiT.

§ 3.

1. Aparat wykonawczy Wojewódzkiego Komitetu stanowią:
 - a) Oddział Organizacyjny,
 - b) Oddział Wychowania Fizycznego i Sportu,
 - c) Oddział Turystyki,
 - d) Oddział Inwestycji i Urządzeń,
 - e) Samodzielne stanowisko d/s ekonomicznych.
2. Obsługę finansowo-budżetową WKKFiT oraz rewizję jednostek budżetowych i przedsiębiorstw będących na rozrachunku gospodarczym powiązanych z budżetem jednostkowym wojewódzkim sprawuje Wydział Budżetowo-Gospodarczy Prezydium Wojewódzkiej Rady Narodowej.
Zarządzenia porewizyjne wydaje Przewodniczący WKKFiT.

§ 4.

1. Działalnością komórek organizacyjnych WKKFiT kieruje Przewodniczący Wojewódzkiego Komitetu przy pomocy dwóch zastępców.
2. Przewodniczący Wojewódzkiego Komitetu Kultury Fizycznej i Turystyki jest odpowiedzialny za wyniki pracy przed Prezydium Wojewódzkiej Rady Narodowej oraz Przewodniczącym Głównego Komitetu Kultury Fizycznej i Turystyki, a w szczególności za:
 - realizację zadań postawionych przez Prezydium i Główny Komitet Kultury Fizycznej i Turystyki,
 - wykonywanie uchwał Wojewódzkiej Rady Narodowej i Prezydium WRN,
 - współpracę z właściwymi Komisjami WRN,
 - należyłą organizację pracy i właściwe jej planowanie,
 - dobór kadr i poziom ich przygotowania zawodowego,
 - sprawne działanie komitetów kultury fizycznej i turystyki prezydiów powiatowych i miejskich rad narodowych.
3. Zastępcy Przewodniczącego Wojewódzkiego Komitetu kierują równocześnie pracą jednego z Oddziałów.

§ 5.

Do zakresu działania komórek organizacyjnych WKKFiT należą sprawy:

a) Oddział Organizacyjny

- opracowywanie szczegółowej organizacji wewnętrznej oraz zakresu działania Wojewódzkiego Komitetu,
- badania i wypowiedzania się co do celowości powstawania oraz istnienia organizacji społecznych kultury fizycznej i turystyki w zasięgu lokalnym, analizowa-

nia i opiniowania statutów tych organizacji, jak również współdziałania w tym zakresie z właściwymi organami administracji państwowej spraw wewnętrznych,

- rozpatrywania i opiniowania wniosków o zezwolenie na prowadzenie działalności gospodarczej, składane przez organizacje społeczne kultury fizycznej i turystyki o zasięgu lokalnym,
- załatwianie wniosków, udzielanie wytycznych i wyjaśnień w sprawach tworzenia, łączenia, likwidowania, organizacji wewnętrznej i zakresu działania terenowych przedsiębiorstw i instytucji działających w dziedzinie kultury fizycznej i turystyki,
- rozpatrywania odwołań od decyzji komitetów kultury fizycznej i turystyki niższego stopnia,
- załatwiania skarg i wniosków kierowanych do Wojewódzkiego Komitetu,
- organizowania kontroli i nadzoru nad działalnością organizacji i instytucji kultury fizycznej i turystyki o zasięgu lokalnym,
- zbierania, zestawiania i analizowania danych sprawozdawczo-statystycznych, dotyczących kultury fizycznej i turystyki,
- przygotowania do publikacji danych dotyczących rozwoju kultury fizycznej i turystyki,
- obsługi organizacyjnej i prawnej Wojewódzkiego Komitetu,
- przygotowywanie wniosków w sprawach:
 - a) przyjmowania, zwalniania i szeregowywania pracowników zatrudnionych w Wojewódzkim Komitecie oraz wyrażania zgody na zatwierdzenie, zwolnienie i szeregowanie Przewodniczących Powiatowych i Miejskich Komitetów Kultury Fizycznej i Turystyki,
 - b) wniosków w przedmiocie nadawania odznaczeń państwowych,
- kancelaryjne wojewódzkiego komitetu.

b) Oddział Wychowania Fizycznego i Sportu:

- analizowania w skali wojewódzkiej stanu wychowania fizycznego w przedszkolach, szkołach podstawowych i średnich, jak również w placówkach wychowania pozaszkolnego oraz przedstawiania ocen i wniosków w tym zakresie właściwym organom,
- ustalania w porozumieniu z organami do spraw oświaty sposobu realizacji kierunku oraz planów rozwoju kultury fizycznej w szkołach,
- opiniowanie projektów inwestycji i remontów szkolnych urządzeń wychowania fizycznego i sportu oraz udzielania pomocy szkołom w zakresie realizacji tych planów,
- opiniowania potrzeb finansowych i materialnych szkół w sprawach wychowania fizycznego i sportu oraz udzielania poparcia i pomocy w tym zakresie,
- współdziałania z organami do spraw oświaty w doszkalaniu kadr pedagogicznych wychowania fizycznego dla potrzeb szkolnictwa i organizacji pozaszkolnych, według wspólnie skoordynowanych planów szkolenia,
- analizowania i ustalania wspólnie z organami do spraw oświaty polityki w zakresie pracy wychowawczej nad młodzieżą szkolną i pozaszkolną w organizacjach sportowych,
- analizowania stanu opieki lekarskiej nad ćwiczącą młodzieżą oraz stanu sanitarno-higienicznego urządzeń sportowych i urządzeń pomocniczych,
- współpracy z Wydziałem Zdrowia i Opieki Społecznej Prezydium Wojewódzkiej Rady Narodowej oraz z Wojewódzką Poradnią Sportowo-Lekarską i Wojewódzką Przychodnią Higieny Szkolnej w zakresie opieki lekarsko-higienicznej nad objętymi obowiązkowym i dobrowolnym wychowaniem fizycznym i sportem oraz w zakresie zapewnienia właściwego stanu sanitarno-higienicznego urządzeń sportowych i pomocniczych, jak również opracowywania w tym zakresie odpowiednich wniosków,
- sporządzania odpowiednich ocen i analiz oraz opracowywania na ich podstawie wniosków dotyczących rozmiarów pomocy Państwa koniecznej dla dalszego prawidłowego rozwoju powszechnego wychowania fizycznego i sportu,

- współdziałania ze wszystkimi zainteresowanymi organami i organizacjami w zakresie popularyzacji Państwowej i Młodzieżowej Odznaki Sprawności Fizycznej, nadzoru nad prawidłową realizacją zadań MOSF—POSF, propagandy inicjowania atrakcyjnych form zdobywania odznaki oraz przeszkalania aktywu kultury fizycznej, niezbędnego przy organizacji zdobywania norm,
- organizowania szkolenia i doszkalania społecznych i zawodowych kadr dla potrzeb wychowania fizycznego oraz koordynowania polityki w tym zakresie,
- opracowywania wytycznych dotyczących form i metod pracy w zakresie powszechnego wychowania fizycznego oraz koordynowania terminów masowych imprez i zawodów sportowych, świąt kultury fizycznej, akcji rozpowszechnienia, itp., jak również opracowywania jednolitego planu masowych imprez sportowych,
- współdziałania ze wszystkimi zainteresowanymi organami, instytucjami i organizacjami w zakresie upowszechniania wychowania fizycznego,
- nadzoru nad Wojewódzkim Ośrodkiem Szkoleniowym w zakresie programowym, organizacyjnym i administracyjno-gospodarczym,
- koordynacji działalności organizacji wychowania fizycznego i sportu w zakresie organizacyjnym i wyszkoleniowo-sportowym,
- opracowywania w zakresie swej właściwości projektów wytycznych dotyczących działalności komitetów kultury fizycznej i turystyki niższego szczebla oraz organizacji wychowania fizycznego i sportu,
- nadzoru nad całokształtem działalności wszystkich organizacji wychowania fizycznego i sportu o zasięgu wojewódzkim,
- nadzoru nad międzynarodowymi, a w szczególności przygranicznymi kontaktami sportowymi i przestrzeganiem obowiązujących przepisów w tym zakresie,
- planowania, organizowania i przeprowadzania kontroli działalności komitetów kultury fizycznej i turystyki niższego szczebla oraz organizacji wychowania fizycznego i sportu w zakresie swej właściwości,
- opracowywania projektów zarządzeń pokontrolnych oraz kontroli ich wykonania,
- prowadzenia specjalistycznej biblioteki Wojewódzkiego Komitetu oraz wypożyczalni filmów sportowych.

c) Oddział Turystyki:

- opracowywania planów rozwoju turystyki oraz projektowania środków służących do realizacji zadań w tym zakresie,
- koordynowania operatywnych planów imprez turystycznych poszczególnych organizacji i instytucji oraz opracowywania wojewódzkiego kalendarza imprez turystycznych,
- zbierania i ewidencjonowania materiałów statystycznych i informacji niezbędnych do rozeznania wielkości i struktury ruchu turystycznego oraz stanu bazy urządzeń i środków służących do obsługi tego ruchu,
- opracowywanie prognoz ruchu turystycznego, ustalania projektów, planów przygotowań do sezonu turystycznego oraz zabezpieczania planów obsługi ruchu turystycznego w powiązaniu z właściwymi wydziałami Prezydium Wojewódzkiej Rady Narodowej,
- opracowywania ocen z przebiegu sezonów turystycznych oraz wynikających z nich wniosków zmierzających do dalszego rozwoju turystyki i polepszenia obsługi ruchu turystycznego,
- współdziałania z właściwymi organami, instytucjami i organizacjami w zakresie ochrony przyrody i opieki nad zabytkami kultury narodowej oraz zachowania swoistego charakteru terenów,
- szkolenia kadr turystycznych i koordynowania ich rozmieszczenia w organizacjach i instytucjach obsługujących ruch turystyczny,
- współdziałania ze związkami zawodowymi i innymi organizacjami w zakresie wypoczynku po pracy i świątecznego,
- współdziałania z terenowymi organami resortu komunikacji i żeglugi w zakresie rozkładów jazdy, zniżek taryfowych itp., opracowywania projektów i wnio-

ków dotyczących udogodnień komunikacyjnych dla ruchu turystycznego,

- nadzoru, instruktażu i koordynowania pracy komitetów kultury fizycznej i turystyki niższego stopnia w zakresie turystyki,
- inicjowania i inspirowania realizacji wydawnictw turystycznych i kartograficznych oraz ich wydawania we własnym zakresie bądź poprzez właściwe instytucje lub organizacje,
- oceny projektów wydawnictw w zakresie danego regionu turystycznego,
- organizowania akcji odczytów, konkursów, wystaw, inspirowania pokazów filmowych oraz udziału w kolidacjach filmów,
- prowadzenia zbiorów fotograficznych o tematyce turystycznej i krajoznawczej w organizacjach turystycznych,
- inicjowania, popierania i koordynowania działalności naukowo-badawczej w dziedzinie turystyki, opracowywania długoterminowej i doraźnej tematyki badań naukowych,
- nadzoru nad działalnością organizacji turystycznych w zasięgu wojewódzkim.

d) Oddział Inwestycji i Urzędzeń:

- opracowywania projektów rocznych i wieloletnich planów zagospodarowania turystycznego dla rejonów, szlaków i miejscowości turystycznych i wypoczynkowych,
- współpracy z właściwymi organami przy opracowywaniu planów zagospodarowania przestrzennego miejscowości turystycznych i wypoczynkowych,
- opracowywania rocznych planów wykorzystania środków terenowych funduszy turystyki i wypoczynku oraz nadzór nad ich realizacją,
- koordynowania zamierzeń inwestycyjnych w zakresie bazy turystyczno-wypoczynkowej,
- współudziału z właściwymi organami w udzielaniu zezwoleń na lokalizację obiektów sportowych, turystycznych i wypoczynkowych,
- opiniowania wniosków rad narodowych niższego stopnia instytucji i organizacji o dotacje na cele budownictwa sportowego oraz zagospodarowania turystycznego i wypoczynkowego,
- inicjowania, popierania i koordynowania działalności społecznej w zakresie budownictwa urządzeń sportowych i turystycznych,
- prowadzenia zbiorczej ewidencji i sprawozdawczości w zakresie urządzeń turystyczno-wypoczynkowych, zagospodarowania turystycznego, oraz inwestycji i kapitalnych remontów,
- nadzór nad realizacją terenowego planu zagospodarowania turystycznego oraz planu kapitalnych remontów, w szczególności w zakresie zgodności realizacji z ogólnymi przepisami i ustaleniami GKRFiT i Wojewódzkiego Komitetu,
- opracowywania projektów, wytycznych i instrukcji w zakresie:
 - a) sporządzania projektów planów inwestycyjnych,
 - b) realizacji planów wykonawstwa inwestycyjnego i kapitalnych remontów,
 - c) konserwacji i eksploatacji urządzeń,
 - d) zaopatrzenia inwestycyjnego,
 - e) sporządzania dokumentacji projektowo-kosztorysowej.
- kontroli przestrzegania wydanych wytycznych i instrukcji,
- opracowywania projektów planów inwestycyjnych i kapitalnych remontów,
- przedstawiania wniosków w zakresie podziału środków „Totalizatora Sportowego”,
- nadzoru nad właściwym zabezpieczeniem w dokumentacji projektowo-kosztorysowej inwestycji planu terenowego,
- nadzoru nad całokształtem działalności jednostek inwestycyjnych w zakresie zarządzeń,
- pomoc w zabezpieczaniu zaopatrzenia inwestycyjnego,
- sporządzania projektów planów pokryć finansowych i aktualizacji tych planów,
- dysponowania środkami na opracowanie dokumentacji technicznej inwestycji terenowych,

- sprawowania funkcji inwestora bezpośredniego w zakresie zastrzeżonych inwestycji,
- współpracy z Wydziałem Budownictwa, Urbanistyki i Architektury oraz innymi instytucjami i organizacjami zainteresowanymi budownictwem urzędzeń sportowych i turystycznych,
- konsultacji i poradnictwa w dziedzinie budownictwa urzędzeń,
- inicjowania i sporządzania wniosków dotyczących założeń projektowych i dokumentacji projektowo-kosztorysowej wpływającej do Wojewódzkiego Komitetu,
- czuwania nad przestrzeganiem obowiązujących przepisów w zakresie eksploatacji obiektów i urzędzeń sportowych oraz turystycznych, dyscypliny inwestycyjnej itp.,
- inicjowania i przeprowadzania we własnym zakresie rewizji oszczędnościowej dokumentacji inwestycji przewidzianych do realizacji.

e) Samodzielne Stanowisko Pracy d/s Ekonomicznych

- opracowywania projektów rocznych i wieloletnich planów gospodarczych w zakresie kultury fizycznej i turystyki,
- zbierania i analizy materiałów w zakresie kształtowania się nakładów na turystykę i kulturę fizyczną,
- ekonomiki turystyki, w szczególności zbierania i analizy materiałów dotyczących:
 - a) produkcji usług turystycznych, żywieniowych i transportowych,
 - b) sieci urzędzeń noclegowych,
 - c) cen i kosztów produkcji oraz usług turystycznych,
- nadzoru z prawem kontroli nad terenowymi przedsiębiorstwami obsługi ruchu turystycznego, zakładami budżetowymi i innymi instytucjami działającymi w zakresie kultury fizycznej i turystyki, a w szczególności:
 - a) opracowywanie wytycznych w sprawie planów wieloletnich,
 - b) opracowywanie zadań do rocznych planów finansowych,
 - c) analiza i kontrola planów oraz sprawozdań z wykonania zadań,
 - d) analiza i zatwierdzanie okresowych sprawozdań finansowych,
- e) sporządzanie rocznych planów finansowych przedsiębiorstw,
- f) opiniowanie zasad systemu finansowego przedsiębiorstw,
- g) opiniowanie cen, marż, prowizji, rabatów oraz taryf i opłat,

- h) opiniowanie zagadnień związanych z systemem płac i normami zatrudnienia,
- i) prowadzenie bezpośrednio badań i inspekcji w zakresie swej właściwości,
- j) prawo do przeprowadzania rewizji finansowo-księgowej,
- nadzoru nad prawidłową realizacją zezwoleń na prowadzenie działalności gospodarczej przez organizacje wychowania fizycznego, sportu i turystyki.
- finansowego nadzoru i kontroli terenowych funduszy turystyki i wypoczynku,
- nadzoru nad całokształtem gospodarki finansowej i materiałowej w organizacjach wychowania fizycznego, sportu i turystyki w tym prawo do kontroli i przeprowadzania rewizji finansowo-księgowej,
- instruktażu i pomocy komitetom kultury fizycznej i turystyki niższego stopnia w zakresie opracowywania i realizacji ich preliminarzy budżetowych jak również opiniowanie tych preliminarzy,
- analizy dochodów i wydatków organizacji wychowania fizycznego, sportu i turystyki, o zasięgu wojewódzkim oraz opracowywania uwag i wniosków w tym zakresie,
- opracowywania wniosków organizacji wychowania fizycznego i sportu o zasięgu wojewódzkim w zakresie wysokości dotacji wyrównawczych,
- ustalania i zatwierdzania etatów i funduszu płac organizacji wychowania fizycznego, sportu i turystyki o zasięgu lokalnym,
- opracowywania preliminarzy budżetowych wojewódzkiego komitetu,
- opracowywania kwartalnych planów wydatków oraz wniosków o otwarcie kredytów,
- nadzoru nad administracją obiektami sportowymi stanowiącymi własność państwową a nie przekazanymi w użytkowanie lub dzierżawę organizacjom wychowania fizycznego, sportu i turystyki lub innym instytucjom.

III. Postanowienia końcowe

§ 6.

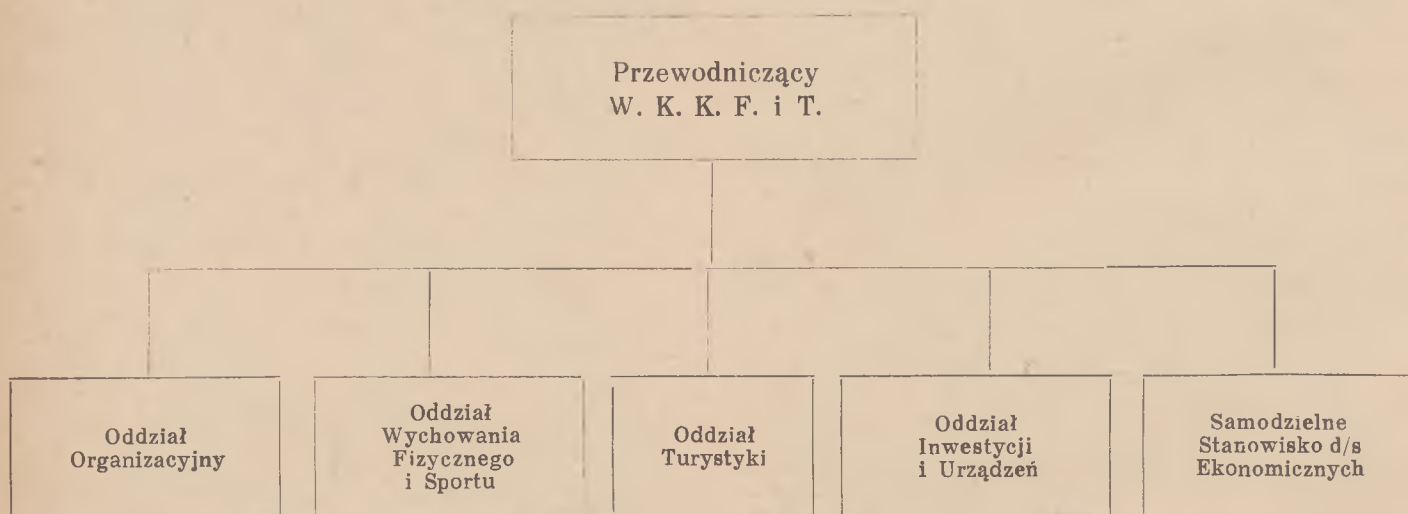
Szczegółowy podział czynności dla pracowników WKKFiT ustali Przewodniczący Wojewódzkiego Komitetu Kultury Fizycznej i Turystyki.

§ 7.

Dla utrzymania jednolitego znakowania akt ustala się symbol „KFT”.

Schemat organizacyjny

Wojewódzkiego Komitetu Kultury Fizycznej i Turystyki Prezydium W. R. N. w Krakowie



49

UCHWAŁA Nr 83/VI/62**Prezydium Wojewódzkiej Rady Narodowej w Krakowie**

z dnia 14 marca 1962 r.

w sprawie wytycznych dot. powołania komitetów przeciwpowodziowych na terenie województwa krakowskiego.

Na podstawie § 4 ust. 5 oraz § 6 ust. 2 uchwały Nr 244 Rady Ministrów z dnia 4 lipca 1961 r. w sprawie organizacji i zakresu działania Głównego Komitetu Przeciwpowodziowego i terenowych komitetów przeciwpowodziowych (M. P. Nr 70, poz. 297) oraz w związku z pismem okólnym Nr 4 Prezesa Centralnego Urzędu Gospodarki Wodnej z dnia 15. IX. 1961 r., Prezydium Wojewódzkiej Rady Narodowej w Krakowie postanawia, co następuje:

§ 1.

Dla utworzenia odpowiednich warunków do skutecznej walki — z powodziami — prezydium powiatowych rad narodowych, z wyjątkiem Prezdydów Powiatowych Rad Narodowych w Miechowie i Olkuszu, powołają powiatowe komitety przeciwpowodziowe, obejmujące swoim zakresem działania obszar powiatu łącznie z obszarem miasta stanowiącego powiat miejski.

§ 2.

Prezydium miejskich rad narodowych miast stanowiących powiaty mogą na podstawie porozumienia z prezdydium powiatowych rad narodowych wystąpić do Przewodniczącego Wojewódzkiego Komitetu Przeciwpowodziowego o wyrażenie zgody na powołanie odrębnego Miejskiego Komitetu Przeciwpowodziowego na prawach komitetu powiatowego.

§ 3.

1. Prezydium Powiatowych Rad Narodowych ustala na wniosek Powiatowych Komitetów Przeciwpowodziowych, przy których prezdydiach miejskich, osiedlowych i gromadzkich rad narodowych zachodzi potrzeba powołania komitetów przeciwpowodziowych.

2. Komitety, o których mowa w pkt. 1, winny być powołane przez właściwe miejskie, osiedlowe i gromadzkie prezydium rad narodowych.

§ 4.

Szczegółowy zakres działania, organizację wewnętrzną i skład komitetów przeciwpowodziowych określają wytyczne stanowiące załącznik do niniejszej uchwały.

§ 5.

Wydatki komitetów przeciwpowodziowych pokrywane będą z budżetów właściwych rad narodowych.

§ 6.

Wykonanie uchwały powierza się Prezdydiom Powiatowych Rad Narodowych.

§ 7.

Uchwała wchodzi w życie z dniem powzięcia.

Sekretarz Prezydium Przewodniczący Prezydium
Mgr Maksymilian Budziwojski **Józef Nagórzański**

Załącznik do uchwały Nr 83/VI/62
Prezydium WRN w Krakowie
z dnia 14 marca 1962 r.

WYTYCZNE**Prezydium Wojewódzkiej Rady Narodowej w Krakowie**

w sprawie szczegółowego zakresu działania, organizacji wewnętrznej i składu powiatowych, miejskich, osiedlowych i gromadzkich komitetów przeciwpowodziowych.

Powiatowe Komitety Przeciwpowodziowe**Rozdział I****Skład i organizacja****§ 1.**

Powiatowy Komitet Przeciwpowodziowy, zwany w dalszej treści „Komitetem”, działający na podstawie uchwały Nr 244 Rady Ministrów z dnia 4 lipca 1961 r. (Dz. U. Nr 70 poz. 297) składa się z Przewodniczącego, Zastępcy Przewodniczącego, Sekretarza oraz członków przedstawicieli organów administracji oraz instytucji i organizacji terenowych, powołanych do zabezpieczenia kraju przed powodziami oraz do zwalczania i usuwania ich skutków.

§ 2.

Przewodniczącym Komitetu powinien być przewodniczący Prezydium Powiatowej Rady Narodowej względnie upoważniony przez niego zastępca.

§ 3.

1. Przewodniczący Prezydium Powiatowej Rady Narodowej powołuje dwóch Zastępców Przewodniczącego Komitetu: jednego do spraw ogólnych i jednego do spraw technicznych.
2. Zastępca Przewodniczącego d/s ogólnych powinien być jeden z urzędujących członków Prezydium Powiatowej Rady Narodowej.
3. Zastępca Przewodniczącego d/s technicznych powinien być w powiatach: krakowskim, chrzanowskim, nowosądeckim, nowotarskim, tarnowskim i wadowickim — kierownik organu właściwego do spraw gospodarki wodnej.
W pozostałych powiatach z wyjątkiem powiatów wymienionych w § 1 uchwały Nr 83/VI/62 Prezydium WRN w Krakowie z dnia 14 marca 1962 r. — zastępcą Przewodniczącego d/s technicznych powinien być kierownik organu d/s melioracji.

§ 4.

Prowadzenie sekretariatu powiatowego komitetu przeciwpowodziowego należy do Wydziału Gospodarki Wodnej lub Wydziału Rolnictwa i Leśnictwa.

§ 5.

Członków Komitetu i ich zastępców przedstawicieli organów administracji państwowej powołuje Przewodniczący Prezydium Powiatowej Rady Narodowej.

Członków Komitetu i ich Zastępców przedstawicieli innych instytucji i organizacji terenowych wyznaczają kierownicy tych instytucji i organizacji na wniosek Przewodniczącego Komitetu.

§ 6.

Przewodniczący, zastępcy Przewodniczącego i Sekretarz Komitetu tworzą Prezydium Komitetu.

§ 7.

1. Komitet wydziela spośród swych członków dwie sekcje: techniczną i społeczną.
2. W skład Sekcji Technicznej wchodzi: Kierownik Sekcji, wyznaczony przez Przewodniczącego Komitetu oraz członkowie, przedstawiciele służb: dróg wodnych, melioracji, gospodarki wodnej, dróg publicznych, łączności, spraw wewnętrznych (TOPL, Straż Poż., MO, KBW) miejscowej Jednostki Wojskowej, placówki Państwowego Instytutu Hydrologiczno-Meteorologicznego. Ponadto w powiatach, gdzie są powodziowe rzeki graniczne, w skład Sekcji Technicznej powinien wchodzić przedstawiciel Wojsk Ochrony Pogranicza.
Przewodniczący Komitetu może powierzyć funkcję Kierownika Sekcji Technicznej swojemu Zastępcy d/s Technicznych.
3. W skład Sekcji Społecznej wchodzi: Kierownik Sekcji, którym z urzędu powinien być przedstawiciel powiatowej służby opieki społecznej oraz członkowie — przedstawiciele służby zdrowia, gospodarki komunalnej i Zarządu Powiatowego Polskiego Czerwonego Krzyża.
Przedstawiciel Sekcji Społecznej powinien wchodzić w skład Powiatowego Komitetu Pomocy Społecznej.

Rozdział II

Zakres działania

§ 8.

Do zakresu działania Plenum Komitetu należy:

1. przyjmowanie rocznych sprawozdań z działalności Komitetu,
2. zatwierdzanie programu przedsięwzięć organizacyjnych,
3. uchwalanie wniosków i postulatów dotyczących ochrony przeciwpowodziowej i zwalczania powodzi,
4. sprawy przekazane Plenum przez Przewodniczącego lub Prezydium Komitetu.

§ 9.

Do zakresu działania Prezydium Komitetu należy:

1. występowanie na Plenum Komitetu z inicjatywą zamierzeń i prac,
2. podejmowanie decyzji i uchwał w sprawach bieżących, dotyczących doraźnej profilaktyki przeciwpowodziowej i koordynacji prac władz i urzędów związanych ze zwalczaniem klęski powodzi,
3. zełaszanie wniosków i projektów uchwał Prezydium Powiatowej Rady Narodowej, dotyczących organizacyjnego i technicznego usprawnienia długofalowej profilaktyki przeciwpowodziowej,
4. zatwierdzanie sprawozdań sekcji Komitetu,
5. przygotowywanie rocznych sprawozdań na Plenum Komitetu,
6. przyznawanie nagród zasłużonym w akcjach przeciwpowodziowych.

§ 10.

Do zakresu działania Przewodniczącego Komitetu należy:

1. kierowanie całokształtem działalności Komitetu,
2. ogłaszanie i odwoływanie stanów powotowia i alarmu powodziowego na terenie całego powiatu lub na jego części oraz powiadamianie Wojewódzkiego Komitetu Przeciwpowodziowego o decyzjach podjętych w tym zakresie,
3. występowanie do Wojewódzkiego Komitetu Przeciwpowodziowego o wprowadzenie do akcji przeciwpowodziowej jednostek wojskowych,
4. występowanie do Prezydium Powiatowej Rady Narodowej o wprowadzenie świadczeń osobistych i rzeczowych dla zwalczania klęski powodzi,
5. decydowanie o wprowadzeniu specjalnych dyżurów w placówkach telekomunikacyjnych i innych instytucjach na terenie powiatu lub jego części,
6. dysponowanie sumami budżetowymi i pozabudżetowymi Komitetu,
7. powoływanie i odwoływanie kierowników sekcji Komitetu,
8. podejmowanie decyzji w sprawach bieżących,
9. zatwierdzanie planów pracy Komitetu,
10. zwoływanie posiedzeń Plenum i Prezydium Komitetu,
11. składanie sprawozdań z całokształtu działalności Komitetu na jego plenarnym posiedzeniu,
12. występowanie z wnioskami o odznaczenia państwowe najbardziej zasłużonych w pracy ochrony przeciwpowodziowej.

§ 11.

Do zakresu działania Sekretarza Komitetu należy:

1. opracowywanie w porozumieniu z zainteresowanymi instytucjami rocznych i wieloletnich planów budowy, odbudowy i konserwacji obiektów i urządzeń, służących ochronie przeciwpowodziowej,
2. opracowywanie nowych i aktualizacja istniejących elaboratów przeciwpowodziowych Komitetu,
3. inicjowanie profilaktycznych zabiegów przeciwpowodziowych,
4. współdziałanie i koordynacja działalności urzędów i instytucji szczebla powiatowego w rejonach zagrożonych powodzią,
5. inspekcja obiektów i urządzeń przeciwpowodziowych,
6. organizowanie i prowadzenie w czasie powodzi centrali dyspozycyjnej, meldunkowej i sygnalizacyjnej Komitetu,
7. organizowanie komisyjnych objazdów rzek dla ustalenia w porozumieniu z przedstawicielami zainteresowanych terenowych organów administracji państwowej

prac, niezbędnych dla likwidacji skutków powodzi oraz celem ustalenia wykonawców niezbędnych zabezpieczających robót, kolejności, kosztów i terminów ich wykonania,

8. analiza pracy urzędów przeciwpowodziowych po wezbraniu wód,
9. opracowywanie sprawozdawczości Komitetu,
10. ewidencja strat i zniszczeń spowodowanych powodzią we wszystkich resortach,
11. prowadzenie biurowości Komitetu.

§ 12.

Do zakresu działania Sekcji Technicznej Komitetu należy:

A. W okresie międzypowodziowym:

1. instruktaż i kontrola działalności terenowych komitetów przeciwpowodziowych i stanu ich przygotowania do akcji lodołamania i przeciwpowodziowej,
2. udział w komisyjnych objazdach rzek dla ustalenia, w porozumieniu z zainteresowanymi terenowymi organami administracji państwowej, prac niezbędnych dla likwidacji skutków powodzi oraz celem ustalenia wykonawców niezbędnych zabezpieczających robót, kolejności, kosztów i terminów ich wykonania,
3. ustalenie hierarchii potrzeb w likwidacji szkód powodziowych oraz występowanie z wnioskami do właściwych jednostek organizacyjnych w przedmiocie ich likwidacji,
4. opracowywanie wytycznych dla działalności służby terenowej tak melioracyjnej jak i dróg wodnych,
5. udział w odprawach i konferencjach w sprawach przeciwpowodziowych,
6. ewidencja strat i zniszczeń spowodowanych powodzią w obiektach wodnych,
7. ewidencja miejsc stale ulegających zagrożeniu powodzią celem zbadania przyczyn tego i ustalenia środków zaradczych,
8. sporządzanie sprawozdań ze stanu przygotowania do akcji przeciwpowodziowej i jej przebiegu, strat i zniszczeń powodziowych,
9. czuwanie nad sprawnością zaopatrzenia magazynów przeciwpowodziowych w sprzęt,
10. występowanie z inicjatywą usprawnienia akcji przeciwpowodziowej i realizacji tych usprawnień,
11. występowanie z inicjatywą w sprawie profilaktyki przeciwpowodziowej,
12. udział w opracowywaniu preliminarza budżetowego wydatków związanych z akcją przeciwpowodziową doraźną i profilaktyczną,
13. występowanie z wnioskami na Prezydium Komitetu celem podjęcia wiążących uchwał,
14. ustalenie miejscowości zagrożonych powodzią i występowanie z wnioskami dotyczącymi powołania miejscowych komitetów przeciwpowodziowych na tych terenach,
15. opracowywanie planu działania i wytycznych dla jednostek wchodzących w skład Komitetu na okres powodzi.

B. W okresie akcji przeciwpowodziowej

1. dokonywanie oceny sytuacji powodziowej i stopnia zagrożenia powodziowego i wnioskowanie w razie potrzeby o zarządzenie przez Przewodniczącego Komitetu stanu pogotowia lub alarmu powodziowego na terenie całego powiatu lub jego części,
2. organizowanie urzędowania w permanencji członków Sekcji,
3. organizowanie 24-godzinnej służby sygnalizacyjnej, ostrzegawczej i informacyjnej w Sekretariacie Komitetu,
4. bezpośrednie kierowanie akcją przeciwpowodziową na terenie powiatu i koordynowanie działalności poszczególnych jednostek wchodzących w skład Komitetu,
5. bezpośrednie interweniowanie w terenie celem niesienia zagrożonym odcińkom pomocy organizacyjnej, technicznej i materiałowej,
6. sprawdzanie prawidłowości i analiza meldunków otrzymanych z terenu,
7. interweniowanie poprzez Przewodniczącego Komitetu w Wojewódzkim Komitecie Przeciwpowodziowym w sprawie uzyskania pomocy na szczeblu wojewódzkim dla potrzeb terenowej akcji przeciwpowodziowej,

8. przedkładanie Przewodniczącemu Komitetu wniosków w sprawach zastrzeżonych do jego kompetencji,
9. decydowanie o potrzebie ewakuacji ludności i jej miejsca na terenach zagrożonych oraz żądanie od Sekcji Społecznej udzielania pomocy ewakuowanym,
10. utrzymywanie stałego kontaktu z terenowymi komitetami obszarów zagrożonych lub objętych powodzią celem otrzymywania i udzielania im informacji ostrzegawczych dotyczących przebiegu powodzi,
11. sprawdzanie na miejscu sytuacji w wypadkach otrzymania alarmujących wiadomości,
12. dysponowanie sprzętem ratunkowym i transportowym w skali powiatowej,
13. interwencja u władz powiatowych celem niesienia pomocy terenowym komitetom przeciwpowodziowym,
14. uzgadnianie i sprawdzanie wpływających informacji i opracowywanie komunikatów o przebiegu akcji przeciwpowodziowej dla Wojewódzkiego Komitetu Przeciwpowodziowego,
15. czuwanie nad sprawnością sygnalizacyjnej służby i łączności oraz nad sprawnością zaopatrzenia magazynów w sprzęt przeciwpowodziowy,
16. kierowanie czynnościami personelu dyżurującego w ośrodku sygnalizacyjno-dyspozycyjnym Komitetu,
17. składanie Przewodniczącemu Komitetu sprawozdań z przebiegu powodzi i wniosków doraźnych usprawniających akcję przeciwpowodziową.

§ 13.

Do zakresu działania Sekcji Społecznej Komitetu należy:

1. podejmowanie akcji zmierzającej do zapewnienia pomocy państwowej i społecznej dla ludności dotkniętej klęską powodzi,
2. nadzór nad przygotowaniem organizacyjnym i materialnym terenowych Komitetów Przeciwpowodziowych do niesienia doraźnej pomocy ludności dotkniętej powodzią,
3. nadzór nad działalnością opiekuńczą — finansową i gospodarczą terenowych komitetów przeciwpowodziowych,
4. opracowywanie i nadzór nad planami ewakuacji ludności zagrożonej powodzią w ścisłym porozumieniu z sekcją Techniczną Komitetu,
5. dokonywanie w porozumieniu z Powiatowym Komitetem Pomocy Społecznej rozdziału środków z ofiar społeczeństwa na poszczególne gromady i wioski dotknięte powodzią,
6. składanie Przewodniczącemu Komitetu sprawozdań z przebiegu akcji pomocy społecznej powodziom,
7. opracowywanie sprawozdań dla Wojewódzkiego Komitetu Przeciwpowodziowego w części dotyczącej akcji pomocy społecznej ludności dotkniętej klęską powodzi.

§ 14.

1. Plenarne posiedzenia zwołuje Przewodniczący Komitetu w miarę potrzeby, a przynajmniej raz w roku,
2. posiedzenia sekcji Komitetu zwołują w miarę potrzeby kierownicy sekcji,
3. posiedzenie Prezydium zwołuje Przewodniczący Komitetu w miarę potrzeby,
4. uchwały Plenum, Prezydium i sekcji Komitetu zapadają zwykłą większością głosów.

Skład, organizacja i zakres działania miejskich osiedlowych i gromadzkich komitetów przeciwpowodziowych.

§ 15.

We wszystkich wskazanych przez Prezydium Powiatowych Rad Narodowych miastach, osiedlach i gromadach, nawiedzanych przez powódzie choćby tylko w części obszaru, należy powołać miejskie, osiedlowe i gromadzkie komitety przeciwpowodziowe, zwane w dalszym ciągu „Komitetami”.

§ 16.

W skład Komitetu wchodzi:

1. Przewodniczący
2. Zastępca Przewodniczącego
3. Sekretarz
4. Członkowie.

§ 17.

Przewodniczącym Komitetu powinien być przewodniczący Prezydium Miejskiej, Osiedlowej, względnie Gromadzkiej Rady Narodowej.

§ 18.

Przewodniczący Prezydium wyznacza na swego zastępcę jednego z członków komitetu przeciwpowodziowego, oraz powierza prowadzenie agend Komitetu jednemu z pracowników prezydium, który obejmuje stanowisko sekretarza Komitetu.

§ 19.

Na członków Komitetu powołuje Przewodniczący Prezydium danej rady narodowej:

1. nadzorców i strażników służby dróg wodnych, wodnych melioracji i dróg lądowych,
2. Komendanta miejscowej MO,
3. Komendanta miejscowej Straży Pożarnej,
4. Komendantów drużyn ratowniczych,
5. Sołtysów,
6. Obywateli, którzy mogą przyczynić się do zwalczania klęski powodzi.

§ 20.

Komitet na posiedzeniach ustala skład osobowy drużyn ratowniczych i ich kierowników oraz plan działania na wypadek powodzi.

§ 21.

Komitet kieruje akcją przeciwpowodziową na podległym terenie, utrzymując stały kontakt z Powiatowym Komitetem Przeciwpowodziowym.

§ 22.

Siedzibą Ośrodka dyspozycyjno-wykonawczego Komitetu jest Prezydium odnośnej Rady Narodowej.

§ 23.

Dla zapewnienia całkowitej sprawności i dla zharmonizowania działalności na wypadek powodzi, Komitet obowiązany jest na stałe utrzymywać w aktualności elaborat przeciwpowodziowy dyspozycyjno-wykonawczy zawierający odpowiednie materiały dotyczące przeprowadzenia sprawnej akcji przeciwpowodziowej, a w szczególności:

1. plan ewakuacji ludności miejscowej,
2. plan działania i rozmieszczenia drużyn ratowniczych,
3. skład komitetu i drużyn, plan łączności itp.

§ 24.

Z chwilą ogłoszenia pogotowia względnie alarmu przeciwpowodziowego przez Powiatowy Komitet Przeciwpowodziowy, miejscowy Komitet zarządza stałe dyżury 24 godzinne w siedzibie Prezydium miejscowej Rady Narodowej, zapewnia sobie łączność z Powiatowym Komitetem Przeciwpowodziowym i utrzymuje z nim stały kontakt przedkładając odpowiednie sprawozdania.

§ 25.

Wszystkie wiadomości dotyczące prowadzenia akcji przeciwpowodziowej, a w szczególności: przerwania wałów, zerwania mostów, przerwania komunikacji, ewakuacji itp. Komitet przekazuje Powiatowemu Komitetowi Przeciwpowodziowemu dla otrzymania wytycznych co do sposobu dalszego postępowania.

§ 26.

W wypadku odcięcia danej miejscowości i utraty kontaktu z Powiatowym Komitetem Przeciwpowodziowym, Komitet prowadzi akcję ratowniczą i ewakuację samodzielnie, starając się wszelkimi sposobami o nawiązanie łączności z Powiatowym Komitetem Przeciwpowodziowym.

§ 27.

W wypadkach potrzeby udzielenia pomocy, Komitet zwraca się tylko i wyłącznie do Powiatowego Komitetu Przeciwpowodziowego.

§ 28.

Wszystkie meldunki powodziowe winny być przekazywane wyłącznie do Powiatowego Komitetu Przeciwpowodziowego.

§ 29.

Stan pogotowia względnie alarmu odwołuje Powiatowy Komitet Przeciwpowodziowy.

§ 30.

1. Posiedzenia zwołuje Przewodniczący Komitetu w miarę potrzeby a przynajmniej raz w roku.
2. Uchwały zapadają zwykłą większością głosów.

50

UCHWAŁA Nr 85/VI/62**Prezydium Wojewódzkiej Rady Narodowej w Krakowie**

z dnia 14 marca 1962 r.

w sprawie utworzenia Wojewódzkiej Komisji Planowania Gospodarczego Prezydium Wojewódzkiej Rady Narodowej w Krakowie oraz ustalenia jej zakresu działania i organizacji wewnętrznej.

Na podstawie § 2 ust. 1 i § 3 ust. 3 rozporządzenia Rady Ministrów z dnia 24 listopada 1961 r. w sprawie zasad tworzenia wydziałów przez prezydium rad narodowych (Dz. U. Nr 53, poz. 300) oraz w oparciu o zarządzenie Nr 2 Przewodniczącego Komisji Planowania przy Radzie Ministrów z dnia 15 stycznia 1962 r. w sprawie wytycznych co do zakresu działania i organizacji wewnętrznej terenowych komisji planowania gospodarczego prezydiów rad narodowych, Prezydium Wojewódzkiej Rady Narodowej w Krakowie postanawia:

§ 1.

Utworzyć Wojewódzką Komisję Planowania Gospodarczego Prezydium Wojewódzkiej Rady Narodowej w Krakowie i ustalić jej zakres działania oraz organizację wewnętrzną jak w statucie stanowiącym załącznik do niniejszej uchwały.

§ 2.

Tracą moc obowiązującą w tym zakresie uchwały Prezydium Wojewódzkiej Rady Narodowej w Krakowie Nr 131/XV/58 z dnia 23 czerwca 1958 r. (Dz. U. WRN Nr 8, poz. 40), uchwała Nr 185/XV/61 z dnia 17 lipca 1961 r. w sprawie zmian w organizacji wewnętrznej Wojewódzkiej Komisji Planowania Gospodarczego w Krakowie i uchwała Nr 183/XV/61 z dnia 17 lipca 1961 r. w sprawie powołania Wojewódzkiej Pracowni Planów Regionalnych przy WKPG w Krakowie oraz statuty nadane wymienionymi uchwałami (Dz. Urz. WRN Nr 12, poz. 172 i 171).

§ 3.

Uchwała wchodzi w życie z dniem powzięcia z mocą obowiązującą od dnia 1 stycznia 1962 r.

§ 4.

Wykonanie uchwały zleca się Przewodniczącemu Wojewódzkiej Komisji Planowania Gospodarczego oraz Kierownikowi Wydziału Organizacyjno-Prawnego.

Sekretarz Prezydium Przewodniczący Prezydium
Mgr Maksymilian Budziwojski Józef Nagórzański

Załącznik do chwały Nr 85/VI/62
 Prezydium WRN z dnia 14 marca
 1962 r.

STATUT**Wojewódzkiej Komisji Planowania Gospodarczego
 Prezydium Wojewódzkiej Rady Narodowej w Krakowie****I. Zakres działania**

§ 1.

Wojewódzka Komisja Planowania Gospodarczego (zwana w skrócie WKPG) jest organem Prezydium WRN do spraw

planowania i koordynacji całokształtu gospodarki oraz do spraw dotyczących ustalania kierunków rozwoju gospodarstwa na terenie województwa.

§ 2.

WKPG działa zgodnie z wytycznymi Prezydium WRN oraz Komisji Planowania przy Radzie Ministrów.

§ 3.

Do zakresu działania Wojewódzkiej Komisji Planowania Gospodarczego w szczególności należy:

1. badanie sytuacji gospodarczej województwa, przeprowadzenie kompleksowych analiz potrzeb i możliwości ich zaspokojenia w drodze maksymalnego wykorzystania miejscowych zasobów i rezerw gospodarczych,
2. koordynowanie działalności gospodarczej jednostek objętych planowaniem centralnym i terenowym z punktu widzenia prawidłowego powiązania zadań gospodarki planowanej terenów z gospodarką planowaną centralnie,
3. ustalanie szczegółowych metod i trybu sporządzania projektów terenowych planów gospodarczych na podstawie ustalonych zasad i trybu sporządzania narodowych planów gospodarczych,
4. analizowanie zamierzeń i przedsięwzięć gospodarczych jednostek gospodarki objętej planem centralnym na terenie województwa oraz włączenie ważniejszych zadań tych jednostek do terenowych planów gospodarczych w zakresie wykorzystania możliwości produkcyjnych dla potrzeb miejscowego rynku, potrzeb komunalnych, budownictwa mieszkaniowego, wspólnego budownictwa dla potrzeb socjalnych i kulturalnych, realizacji wspólnych inwestycji komunalnych w zakresie gospodarki wodą, gazem i innymi świadczeniami komunalnymi, jak również zadań dotyczących transportu i komunikacji,
5. badanie i analizowanie stopnia wykorzystania zdolności produkcyjnych przedsiębiorstw przemysłu terenowego i centralnego (z wyjątkiem kopalń, hut i elektrowni), przedkładanie Prezydium WRN oraz jednostkom nadrzędnym tych przedsiębiorstw wniosków w sprawie m. in. lepszego wykorzystania zdolności produkcyjnych. oraz zaniechania inwestycji skierowanych na ich rozszerzenie,
6. opracowywanie prognoz demograficznych oraz badanie zjawisk demograficznych województwa, powiatów i miast jako podstawy dla prawidłowego projektowania rozwoju szkolnictwa, urządzeń socjalnych i kulturalnych oraz budownictwa mieszkaniowego i komunalnego. jak również dla zabezpieczenia siły roboczej dla potrzeb gospodarki narodowej,
7. opracowywanie wniosków w sprawie głównych kierunków polityki zatrudnienia na terenie wojew. krakowskiego,
8. opracowywanie i analizowanie bilansów ekonomicznych w zakresie określonym odrębnymi przepisami,
9. badanie i dokonywanie systematycznej oceny przebiegu i wyników realizacji terenowych planów gospodarczych oraz opracowywanie okresowych analiz ekonomicznych obejmujących całokształt sytuacji ekonomicznej terenu w tym również analizę podstawowych zadań planu centralnego na podstawie opracowań sprawozdawczo-statystycznych sporządzanych przez terenowe organa statystyki oraz Wydziały PWRN i jednostki równorzędne,
10. koordynowanie produkcji przemysłu terenowego i spółdzielczego z produkcją przemysłu planowanego centralnie zwłaszcza w celu pełnego wykorzystania istniejących zdolności produkcyjnych oraz przeprowadzania analiz i badań w zakresie rozszerzenia kooperacji przedsiębiorstw przemysłu centralnego i terenowego,
11. analizowanie planów gospodarczych organizacji spółdzielczych, koordynowanie planów tych organizacji z terenowymi planami gospodarczymi oraz włączenie planów tych organizacji do zbiorczych terenowych planów gospodarczych,
12. opracowywanie projektów perspektywicznych planów rozwoju gospodarczego województwa lub jego części (planów regionalnych), jak również udzielanie wytycznych do miejscowych planów zagospodarowania przestrzennego oraz opiniowanie projektów tych planów,

13. opiniowanie i koordynowanie projektów wieloletnich i rocznych planów gospodarczych, sporządzanych przez wydziały i jednostki równorzędne prezydiów rad narodowych oraz opracowywanie zbiorczych terenowych planów gospodarczych,
14. udzielanie wskazań gospodarczych do miejscowych planów zagospodarowania przestrzennego miast i osiedli zgodnie z odrębnymi przepisami,
15. opiniowanie projektu budżetu województwa pod kątem prawidłowości podziału środków budżetowych i zabezpieczenia pokrycia finansowego zadań planu oraz ocena sprawozdań z wykonania budżetu,
16. opiniowanie i ustalanie lokalizacji inwestycji w zakresie ustalonym odrębnymi przepisami,
17. opiniowanie założeń i dokumentacji projektowo-kosztorysowej inwestycji podlegających zatwierdzeniu przez prezydium rad narodowych, zgodnie z odrębnymi przepisami,
18. rozdział zadań w zakresie robót budowlano-montażowych,
19. opracowywanie wniosków i opinii dla Prezydium WRN w sprawie polityki gospodarczej na terenie województwa, a w szczególności w sprawach polityki zaopatrzenia ludności, polityki inwestycyjnej, polityki kredytowej, polityki zatrudnienia, polityki zaopatrzenia materiałowego jednostek gospodarczych planu terenowego, polityki transportowej itp.,
20. koordynowanie i kontrolowanie prac terenowych kpg oraz przeprowadzanie instruktażu fachowego tych komisji.

II.

Struktura organizacyjna i uprawnienia koordynacyjne WKPG

§ 4.

1. W skład WKPG wchodzi: przewodniczący, zastępcy przewodniczącego oraz członkowie.
2. Członków WKPG powołuje Prezydium WRN spośród specjalistów — pracowników i przedstawicieli instytucji gospodarczych i organizacji zawodowych działających na terenie objętym działalnością rady narodowej oraz spośród specjalistów — pracowników aparatu wykonawczego WKPG.
3. Przewodniczący WKPG i jego zastępcy są stale urzędującymi pracownikami WKPG.
4. Wojewódzka Komisja Planowania Gospodarczego rozpatruje na swych posiedzeniach ważniejsze zagadnienia gospodarcze danego terenu, jak również podejmuje w ramach obowiązujących przepisów decyzje lub wnioski dotyczące całokształtu gospodarki i kierunków rozwoju gospodarczego danego terenu oraz zmierzające do usprawnienia koordynacji działalności jednostek gospodarki terenowej z działalnością jednostek planowanych centralnie.
5. Przewodniczący WKPG w zależności od omawianych zagadnień zaprasza na posiedzenia przedstawicieli Wydziałów, Prezydium WRN oraz specjalistów i przedstawicieli instytucji i przedsiębiorstw.
6. Szczegółowy tryb i termin zwoływania i odbywania posiedzeń WKPG określa regulamin WKPG, zatwierdzony przez Prezydium WRN.

§ 5.

Przewodniczący WKPG:

1. kieruje całokształtem prac WKPG i jej aparatu wykonawczego przy pomocy zastępców,
2. jest odpowiedzialny za wyniki pracy przed Prezydium Wojewódzkiej Rady Narodowej oraz Przewodniczącym Komisji Planowania przy Radzie Ministrów a w szczególności za:
 - realizację zadań postawionych przez Prezydium WRN i Komisję Planowania przy Radzie Ministrów,
 - wykonywanie uchwał Wojewódzkiej Rady Narodowej i Prezydium WRN,
 - współpracę z właściwymi Komisjami Wojewódzkiej Rady Narodowej,
 - należytą organizację pracy i właściwe jej planowanie,
 - dobór kadr i poziom ich przygotowania zawodowego,
 - sprawne działanie komisji planowania gospodarczego prezydiów powiatowych i (miejskich) rad narodowych,

3. sprawuje zwierzchni nadzór nad Pracownią Planów Regionalnych,
4. reprezentuje Komisję na zewnątrz,
5. przedkłada Prezydium WRN ważniejsze opracowania problemowe WKPG,
6. uczestniczy w obradach Prezydium WRN,
7. przedkłada Prezydium WRN wnioski o powołaniu i odwołaniu członków WKPG oraz członków Rady Naukowo-Ekonomicznej.
8. Wyraża zgodę na powoływanie i odwoływanie przewodniczących Pow. (M)KPG,
9. przedkłada Prezydium WRN wnioski w sprawie powołania i odwołania Kierowników działów WKPG oraz Kierownika Pracowni Planów Regionalnych.

§ 6.

Zastępcy zastępują Przewodniczącego WKPG w czasie jego nieobecności oraz koordynują i nadzorują pracę jednostek organizacyjnych WKPG w zakresie zleconym przez Przewodniczącego.

§ 7.

1. Przy WKPG działa Rada Naukowo-Ekonomiczna powołana Uchwałą Prez. WRN w porozumieniu z Prez. RN w m. Krakowie wspólna dla województwa i m. Krakowa.
2. Przy opracowaniu zagadnień wymienionych § 3 ust. 1 i 2 WKPG współdziała z Radą Naukowo-Ekonomiczną.
3. Do zadań Rady Naukowo-Ekonomicznej należy:
 - a) opiniowanie lub opracowywanie problemów ekonomicznych i demograficznych dotyczących gospodarki województwa i miasta Krakowa,
 - b) opiniowanie planów regionalnych i niektórych planów miejscowych,
 - c) inicjowanie i ocena prac naukowo-badawczych w zakresie zagadnień gospodarczych województwa i miasta Krakowa,
 - d) prowadzenie inwentaryzacji i koordynowanie tematyki prac naukowo-badawczych dotyczących problematyki gospodarczej regionu.
4. Kadencja Rady trwa 3 lata. Liczba członków Rady Naukowo-Ekonomicznej nie powinna przekraczać 20 osób. Przewodniczącego i członków Rady Naukowo-Ekonomicznej powołuje Prezydium Wojewódzkiej Rady Narodowej w porozumieniu z Prezydium Rady Narodowej w mieście Krakowie. Sekretarzem Rady Naukowo-Ekonomicznej jest pracownik WKPG.
5. Rada Naukowo-Ekonomiczna realizuje swe zadania w formie omawiania i opiniowania problemów gospodarczych na posiedzeniach oraz w drodze opracowywania zagadnień i ekspertyz w formie prac zleconych, wynagradzanych według zasad ogólnych oraz w drodze opiniowania programów prac naukowo-badawczych.
6. Szczegółowe zasady funkcjonowania, tryb i terminy zwoływania i odbywania posiedzeń rady naukowo-ekonomicznej określa regulamin zatwierdzony przez PWRN.
7. Za udział w posiedzeniach Rady Naukowo-Ekonomicznej, odbytych poza godzinami służbowymi przewodniczący, sekretarz oraz pozostali członkowie otrzymują wynagrodzenie wg zasad wynagrodzenia za udział w posiedzeniach Komisji resortowych zgodnie z § 5 ust. 3 i 4 Uchwały Nr 38 Rady Ministrów z dnia 30 stycznia 1954 r. w sprawie trybu powoływania Komisji resortowych i wynagradzania za udział w posiedzeniach (Monitor Polski Nr A-30, poz. 442).

§ 8.

Komisja Rozdziału Robót.

1. Przy WKPG działa Komisja Rozdziału Robót powołana przez Prezydium WRN w porozumieniu z Prezydium RN w m. Krakowie wspólna dla województwa i miasta Krakowa.
2. Do zakresu działania Komisji Rozdziału Robót należy:
 - a) bilansowanie całości potrzeb w zakresie robót budowlano-montażowych na terenie województwa krakowskiego i miasta Krakowa z możliwościami wykonawczymi przedsiębiorstw budowlano-montażowych i jednostek realizujących roboty budowlano-montażowe systemem gospodarczym,
 - b) dokonywanie w ramach ustalonego ogólnego bilansu potrzeb w zakresie robót budowlano-montażowych

i możliwości wykonawczych, szczegółowego rozdziału zadań w zakresie robót budowlano-montażowych pomiędzy poszczególne przedsiębiorstwa budowlano-montażowe dla zapewnienia prawidłowego obciążenia tych przedsiębiorstw.

3. Przewodniczącym Komisji Rozdziału Robót jest Przewodniczący WKPG, Zastępcą Przewodniczącego Komisji jest Przew. MKPG m. Krakowa. Szczegółowy skład Komisji ustala Prezydium WRN w porozumieniu z Prezydium RN w mieście Krakowie w oparciu o wytyczne zawarte w zarządzeniu Nr 2 Przewodniczącego Komisji Planowania przy Radzie Ministrów z dnia 15. I. 1962 r.

III.

Struktura organizacyjna i zakres działania aparatu wykonawczego WKPG.

§ 9.

1. Aparat wykonawczy WKPG stanowią:
 - 1) Dział Koordynacji Planów,
 - 2) Dział Koordynacji Terenowej,
 - 3) Dział Lokalizacji Inwestycji,
 - 4) Dział Planowania Przemysłu,
 - 5) Dział Planowania Rolnictwa i Leśnictwa,
 - 6) Dział Planowania Obrotu Towarowego,
 - 7) Dział Planowania Komunikacji,
 - 8) Dział Planowania Urzędzeń Kulturalnych i Socjalnych,
 - 9) Dział Planowania Gospodarki Komunalnej, Mieszkaniowej i Wodnej,
 - 10) Dział Planowania Inwestycji oraz zespołów ekspertów dla oceny projektów inwestycyjnych,
 - 11) Dział Bilansów,
 - 12) Dział Planowania Budownictwa oraz Sekretariat Wojewódzkiej Komisji Rozdz. Robót,
 - 13) Sekretariat (referat).
2. Przewodniczący WKPG może powoływać zespoły robocze złożone z pracowników różnych działów dla opracowania konkretnych szczególnie skomplikowanych kompleksowych zagadnień.

§ 10.

Dział Koordynacji Planów dzieli się na:

- sekcję koordynacji planów i sprawozdawczości
- sekcję analiz ekonomicznych
- stanowisko pracy d/s organizacji, inspekcji i instruktazu prac powiatowych K/M/pg.

1. Do zakresu działania sekcji koordynacji planów i sprawozdawczości należy:
 - a) koordynowanie projektów wieloletnich i rocznych planów poszczególnych działów gospodarki terenowej oraz opracowywanie zbiorczych projektów wieloletnich i rocznych terenowych planów gospodarczych,
 - b) analizowanie wieloletnich i rocznych planów gospodarczych organizacji spółdzielczych, koordynowanie planów tych organizacji z zamierzeniami jednostek podległych prezydium rad narodowych oraz włączenie planów tych organizacji do zbiorczych wieloletnich i rocznych terenowych planów gospodarczych,
 - c) koordynowanie projektów rocznych terenowych planów gospodarczych i projektów budżetów terenowych i opracowywanie opinii w tym zakresie,
 - d) opracowywanie metod i trybu sporządzania rocznych i wieloletnich terenowych planów gospodarczych,
 - e) opracowywanie zbiorczych okresowych analiz ekonomicznych dotyczących wyników wykonania terenowych planów gospodarczych,
 - f) współpraca z Komisją Planowania przy Radzie Ministrów w zakresie sygnalizowania i badania problemów ważnych z punktu widzenia kontroli wykonania Narodowego Planu Gospodarczego,
 - g) opiniowanie projektów aktów normatywnych dot. zagadnień gospodarczych (poza aktami dotyczącymi zagadnień branżowych),
 - h) kontrola realizacji uchwał WRN oraz uchwał Prezydium WRN w sprawie planów gospodarczych i sprawozdań z ich wykonania.
2. Do zakresu działania sekcji analiz ekonomicznych należy:
 - a) opracowywanie zbiorczych okresowych analiz ekonomicznych, dotyczących bieżącej sytuacji gospodarczej

terenu oraz zbiorczych okresowych analiz ekonomicznych, dotyczących wyników wykonania terenowych planów gospodarczych,

- b) współpraca z Komisją Planowania przy Radzie Ministrów w zakresie sygnalizowania, badania i oceny problemów ważnych z punktu widzenia analizy sytuacji gospodarczej kraju,
 - c) przygotowanie w oparciu o prace wymienione w pkt. b wniosków do projektów gospodarczych w sprawie rozwoju gospodarczego województwa i poszczególnych powiatów oraz rozwoju poszczególnych działów gospodarki narodowej na terenie województwa (powiatów), opracowywanie wniosków dot. aktualnych decyzji Prezydium WRN w sprawie polityki gospodarczej,
 - d) opracowywanie zagadnień bieżącej polityki gospodarczej w zakresie wykraczającym poza problematykę działów branżowych,
 - e) prowadzenie sekretariatu Rady Naukowo-Ekonomicznej.
3. Do zakresu działania stanowiska pracy d/s organizacji i instruktazu należy:
 - a) programowanie i koordynowanie prac terenowych kpg,
 - b) organizowanie instruktazu dla terenowych kpg,
 - c) organizowanie kontroli terenowych kpg,
 - d) współdziałanie przy kontrolach generalnych prezydium rad narodowych w zakresie działalności kpg,
 - e) sprawy osobowe terenowych kpg,

§ 11.

1. Dział Koordynacji Terenowej dzieli się na:
 - sekcję koordynacji branżowej,
 - stanowisko pracy dla spraw badania zdolności produkcyjnych w przemyśle,
2. Do zakresu działalności Sekcji Koordynacji Branżowej należy:
 - a) analizowanie działalności gospodarczej jednostek objętych planowaniem centralnym i terenowym z punktu widzenia zapewnienia prawidłowego powiązania zadań gospodarki planowanej terenowo z gospodarką planowaną centralnie,
 - b) przeprowadzanie kompleksowych badań sytuacji gospodarczej województwa na tle sytuacji gospodarczej kraju oraz analizowanie istniejących propozycji pomiędzy podstawowymi działami gospodarki narodowej w województwie oraz wnioskowanie w oparciu o te analizy rozwoju o kierunkach polityki w zakresie całokształtu rozwoju gospodarki rad narodowych,
 - c) badanie i analizowanie zamierzeń i przedsięwzięć jednostek przemysłu objętych planowaniem centralnym na terenie działalności rady narodowej oraz wnioskowanie o rozszerzaniu działalności usługowej na rzecz ludności i jednostek planu terenowego,
 - d) opiniowanie ważniejszych zadań jednostek planu centralnego włączonych do terenowych planów gospodarczych a przede wszystkim dotyczących wykorzystania możliwości produkcyjnych dla potrzeb miejscowego rynku, potrzeb komunalnych, budownictwa mieszkaniowego, wspólnego budownictwa dla potrzeb socjalnych i kulturalnych,
 - e) w oparciu o badania wymienione w pkt. a, b, c, opracowanie wniosków w sprawie zadań określonych w projekcie planu jednostek gospodarki centralnej i terenowej,
 - f) sporządzanie okresowych zestawień wykonania planu gospodarczego przez jednostki planu centralnego i ich analizowanie:
 - g) analizowanie bilansów ekonomicznych dotyczących terenu województwa oraz opracowywanie w oparciu o tę analizę wniosków co do bieżącej polityki gospodarczej.

Do zakresu działania stanowiska pracy d/s badania zdolności produkcyjnych w przemyśle należy:

- a) badanie i analizowanie stopnia wykorzystania zdolności produkcyjnej przedsiębiorstw przemysłu centralnego (z wyjątkiem kopalń, hut i elektrowni) i przedkładanie wniosków, w szczególności dotyczących lepszego wykorzystania zdolności produkcyjnych, zaniechania inwestycji przeznaczonych na ich rozszerzenie — Prezydium WRN oraz jednostkom nadrzędnym tych przedsiębiorstw.

- b) opracowywanie wniosków dla przedsiębiorstw (zjednoczeń) planu centralnego w sprawie produkcji niektórych artykułów dla zaspokojenia miejscowych potrzeb,
- c) przeprowadzanie badań i analiz w zakresie rozszerzenia kooperacji przedsiębiorstw przemysłu centralnego i terenowego,
- d) koordynowanie rocznych i wieloletnich planów eksportu terenowego z zamierzeniami i przedsięwzięciami jednostek objętych planem centralnym oraz ocena możliwości produkcji eksportowej przemysłu województwa w porozumieniu z centralami handlu zagranicznego.

§ 12.

Do zakresu działania Działu Lokalizacji Inwestycji należą:

- a) opracowywanie analiz w zakresie prawidłowego rozwoju poszczególnych części województwa, ustalanie wniosków w sprawie kierunków polityki inwestycyjnej oraz zasad rozmieszczenia przemysłu i usług,
- b) opracowywanie wniosków w sprawie polityki lokalizacyjnej,
- c) ustalanie lokalizacji ogólnej w zakresie określonym przepisami lokalizacyjnymi,
- d) opiniowanie lokalizacji podstawowych inwestycji dla których lokalizację ogólną ustala Komisja Planowania przy Radzie Ministrów,
- e) koordynowanie lokalizacji ogólnej inwestycji planu terenowego w ramach, opracowywanie planów wojewódzkich,
- f) opiniowanie projektów rocznych i wieloletnich planów prac urbanistycznych,
- g) współpraca z Wydziałem Budownictwa Urbanistyki i Architektury w zakresie ustalania lokalizacji szczegółowej inwestycji,
- h) opiniowanie wniosków w sprawie lokalizacji szczegółowej zakładów przemysłowych,
- i) opracowywanie wniosków w sprawie zagospodarowania obiektów niedostatecznie lub niewłaściwie zagospodarowanych,
- j) opiniowanie wniosków w sprawie nabywania oraz przekazywania nieruchomości,
- k) prowadzenie instruktażu i udzielanie pomocy p. k. p. g. w zakresie ustalania lokalizacji inwestycji planu terenowego w planach powiatowych.

§ 13.

Do zakresu pracy Działu Planowania Przemysłu należą:

- a) opracowywanie odpowiednich części projektów perspektywicznych, wieloletnich i rocznych planów gospodarczych rad narodowych i koordynowanie tych planów z zamierzeniami i przedsięwzięciami gospodarczymi tych jednostek objętych planem centralnym oraz z planami organizacji spółdzielczych w zakresie wieloletnich i rocznych planów,
- b) włączenie do wieloletnich i rocznych terenowych planów gospodarczych ważniejszych zadań jednostek gospodarki objętych planem centralnym oraz planów gospodarczych organizacji spółdzielczych,
- c) koordynowanie projektu terenowego planu gospodarczego i projektu budżetu terenowego w zakresie związanym z problematyką działu,
- d) analizowanie działalności jednostek gospodarki objętych planem centralnym oraz opracowywanie wniosków, opinii i postulatów w tym zakresie,
- e) opracowywanie szczegółowych metod i trybu sporządzania projektów terenowych planów gospodarczych,
- f) badanie i ocena przebiegu i wyników realizacji terenowych planów gospodarczych oraz opracowywanie okresowych analiz ekonomicznych dotyczących wyników wykonania tych planów,
- g) opracowywanie zagadnień, związanych z kierunkiem rozwoju gospodarczego województwa w zakresie problematyki działu,
- h) opracowywanie zagadnień bieżącej polityki gospodarczej w zakresie objętym problematyką działu, w szczególności dotyczących polityki kredytowej, polityki cen, polityki koncesjonowania gospodarki prywatnej itp.
- i) prowadzenie badań w zakresie profilowania produkcji przemysłu terenowego i spółdzielczego planu centralnego.

- j) badanie możliwości usprawnienia zaopatrzenia rynku w artykuły przemysłowe i usługi,
- k) analizowanie bilansów zdolności produkcyjnych przedsiębiorstw przemysłu terenowego i opracowywanie innych bilansów związanych z problematyką działu,
- l) opiniowanie projektów aktów normatywnych w zakresie związanym z problematyką działu,
- ł) opracowywanie zagadnień eksportu terenowego, a w szczególności:
 - opracowywanie projektów wieloletnich i rocznych planów w zakresie eksportu terenowego i koordynowanie tych planów w oparciu o wytyczne organów centralnych z zamierzeniami i przedsięwzięciami gospodarczymi jednostek objętych planami przemysłu terenowego i organizacji spółdzielczych oraz jednostek objętych planem centralnym,
 - ewidencjonowanie, badanie, ocena przebiegu i wyników realizacji planów eksportu terenowego oraz opracowywanie wniosków w tym zakresie,
 - opracowywanie form, zakresu, sposobów, oraz warunków aktywizacji produkcji eksportowej w gospodarce terenowej, a dotyczących w szczególności:
 - potrzeb doinwestowania zakładów produkcyjnych na eksport,
 - zaopatrzenia materiałowego produkcji eksportowej,
 - inicjowanie nowych rodzajów produkcji w oparciu o miejscowe surowce, tradycje produkcyjne i troska o ich rozwój,
 - podejmowanie interwencji na sygnały zakładów o bieżących trudnościach produkcji, a szczególnie:
 - kooperacji między zakładami,
 - zaopatrzenia surowcowego.

§ 14.

Do zakresu pracy Działu Planowania Rolnictwa i Leśnictwa należą:

- a) opracowywanie odpowiednich części projektów perspektywicznych, wieloletnich i rocznych planów gospodarczych rad narodowych i koordynowania tych planów z zamierzeniami i przedsięwzięciami gospodarczymi jednostek objętych planem centralnym oraz z planami organizacji spółdzielczych w zakresie wieloletnich i rocznych planów,
- b) włączenie do wieloletnich i rocznych terenowych planów gospodarczych ważniejszych zadań jednostek gospodarki objętych planem centralnym oraz planów gospodarczych organizacji spółdzielczych,
- c) koordynowanie projektu terenowego planu gospodarczego i projektu budżetu terenowego w zakresie związanym z problematyką działu,
- d) analizowanie działalności jednostek gospodarki objętych planem centralnym oraz opracowywanie wniosków, opinii i postulatów w tym zakresie,
- e) opracowywanie szczegółowych metod i trybu sporządzania projektów terenowych planów gospodarczych,
- f) badanie i ocena przebiegu i wyników realizacji planów gospodarczych oraz opracowywanie okresowych analiz ekonomicznych dotyczących wykonania tych planów,
- g) prowadzenie ekonomicznych analiz rozwoju rolnictwa w szczególności analizowanie ważniejszych zagadnień z zakresu rejonizacji i specjalizacji produkcji roślinnej i zwierzęcej oraz opracowywanie wniosków i opinii w tym zakresie,
- h) opracowywanie podstawowych bilansów rolnych,
- i) prowadzenie badań i studiów, opracowywanie analiz dotyczących zagadnień objętych problematyką działu, zwłaszcza dotyczących kierunków rozwoju województwa, jak również gromadzenie materiałów inwentaryzacyjnych,
- j) opiniowanie projektów aktów normatywnych dotyczących zagadnień rolnictwa i leśnictwa,
- k) opracowywanie zagadnień bieżącej polityki gospodarczej w zakresie problematyki działu np: polityki kredytowania zaopatrzenia itp.

§ 15.

Do zakresu pracy Działu Planowania Obrotu Towarowego należą:

- a) opracowywanie odpowiednich części projektów perspektywicznych, wieloletnich i rocznych planów gospodar-

- czych rad narodowych i koordynowanie tych planów z zamierzeniami i przedsięwzięciami gospodarczymi jednostek objętych planem centralnym oraz z planami organizacji spółdzielczych w zakresie wieloletnich i rocznych planów,
- b) koordynowanie zadań planu obrotu towarowego województwa z zadaniami jednostek handlu (central, przedsiębiorstw) nie podporządkowanych radom narodowym i organizacji spółdzielczości,
 - c) opracowywanie szczegółowych metod i trybu sporządzania projektów terenowych planów gospodarczych,
 - d) koordynowanie projektu terenowego planu gospodarczego i projektu budżetu terenowego w zakresie związanym z problematyką działu,
 - e) badanie i ocena przebiegu i wyników realizacji planów gospodarczych oraz opracowywanie okresowych analiz ekonomicznych dotyczących wyników wykonania tych planów,
 - f) opracowywanie zagadnień związanych z kierunkiem rozwoju gospodarczego województwa, a w szczególności w zakresie zaopatrzenia ludności,
 - g) analiza działalności i kierunków rozwoju handlu hurtowego województwa,
 - h) analizowanie bilansów towarowych i opracowywanie bilansów związanych z problematyką działu,
 - i) opiniowanie projektów aktów normatywnych dotyczących problematyki działu,
 - j) opracowywanie zagadnień bieżącej polityki gospodarczej w zakresie problematyki działu w szczególności polityki zaopatrzenia, kredytowania, współpracy handlu detalicznego i hurtowego oraz powiązań aparatu skupu z rejonizacją produkcji rolnej i przetwórstwa.

§ 16.

Do zakresu Działu Planowania Komunikacji należy:

- a) opracowywanie odpowiednich części projektów perspektywicznych, wieloletnich i rocznych planów gospodarczych rad narodowych i koordynowanie tych planów z zamierzeniami i przedsięwzięciami gospodarczymi jednostek objętych planem centralnym oraz z planami organizacji spółdzielczych w zakresie wieloletnich i rocznych planów,
- b) włączenie do wieloletnich i rocznych terenowych planów gospodarczych ważniejszych zadań jednostek gospodarki objętych planem centralnym oraz planów gospodarczych organizacji spółdzielczych,
- c) koordynowanie projektów terenowych planów gospodarczych i projektów budżetów terenowych w zakresie związanym z problematyką działu,
- d) analizowanie działalności jednostek gospodarki objętych planem centralnym oraz opracowywanie opinii, wniosków i postulatów w tym zakresie,
- e) opracowywanie szczegółowych metod i trybu sporządzania terenowych planów gospodarczych,
- f) badanie i ocena przebiegu i wyników realizacji planów gospodarczych oraz opracowywanie okresowych analiz ekonomicznych, dotyczących wyników wykonania tych planów,
- g) opiniowanie rozdziału taboru transportowego dla jednostek planu centralnego i terenowego,
- h) udział w komisji koordynacji przewozów,
- i) opracowywanie zagadnień związanych z kierunkami rozwoju gospodarczego województwa w zakresie problematyki działu,
- j) gromadzenie materiałów inwentaryzacyjnych,
- k) opiniowanie projektów aktów normatywnych dotyczących problematyki działu,
- l) opracowywanie zagadnień bieżącej polityki gospodarczej w zakresie problematyki działu.

§ 17.

Do zakresu pracy Działu Planowania Urzędzeń Kulturalnych i Socjalnych należy:

- a) opracowywanie odpowiednich części projektów perspektywicznych wieloletnich i rocznych planów gospodarczych rad narodowych i koordynowanie tych planów z zamierzeniami i przedsięwzięciami gospodarczymi jednostek objętych planem centralnym oraz z planami organizacji spółdzielczych w zakresie wieloletnich i rocznych planów,
- b) włączenie do wieloletnich i rocznych terenowych planów gospodarczych ważniejszych zadań jednostek gospo-

darki objętych planem centralnym oraz planów organizacji spółdzielczych.

- c) koordynowanie projektów terenowych planów gospodarczych i projektów budżetów w zakresie urzędzeń socjalnych i kulturalnych,
- d) analizowanie działalności — jednostek gospodarki objętych planem centralnym oraz opracowywanie wniosków, opinii i postulatów w tym zakresie,
- e) opracowywanie szczegółowych metod i trybu sporządzania projektów terenowych planów gospodarczych,
- f) badanie i ocena przebiegu i wyników realizacji planów gospodarczych oraz opracowywanie okresowych analiz ekonomicznych, dotyczących wyników wykonania tych planów,
- g) opracowywanie zagadnień związanych z kierunkiem rozwoju województwa w zakresie oświaty i wychowania, szkolnictwa zawodowego, służby zdrowia i opieki społecznej, kultury fizycznej i turystyki,
- h) gromadzenie materiałów inwentaryzacyjnych, badanie obsłużenia województwa i stopnia zaspokojenia potrzeb,
- i) opiniowanie projektów aktów normatywnych w zakresie urzędzeń kulturalnych i socjalnych,
- j) opracowywanie zagadnień bieżącej polityki gospodarczej w zakresie związanym z problematyką działu,
- k) opracowywanie bilansów: szkolenia zawodowego, absolwentów szkół podstawowych, izb lekcyjnych i innych związanych z problematyką działu.

§ 18.

Do zakresu działania Działu Planowania Gospodarki Komunalnej, Mieszkaniowej i Wodnej należy:

- a) opracowywanie odpowiednich części projektów perspektywicznych wieloletnich i rocznych planów gospodarczych rad narodowych i koordynowanie tych planów z zamierzeniami i przedsięwzięciami gospodarczymi jednostek objętych planem centralnym oraz z planami organizacji spółdzielczych w zakresie wieloletnich i rocznych planów,
- b) włączenie do wieloletnich i rocznych terenowych planów gospodarczych ważniejszych zadań jednostek objętych planem centralnym oraz planów gospodarczych organizacji spółdzielczych,
- c) koordynowanie projektu terenowego planu gospodarczego i projektu budżetu terenowego w zakresie gospodarki komunalnej i mieszkaniowej,
- d) analizowanie działalności jednostek gospodarki objętych planem centralnym w zakresie gospodarki komunalnej, mieszkaniowej i wodnej oraz opracowywanie wniosków, opinii i postulatów w tym zakresie,
- e) opracowywanie szczegółowych metod i trybu sporządzania projektów terenowych planów gospodarczych,
- f) badanie i ocena przebiegu i wyników realizacji planów gospodarczych oraz opracowywanie okresowych analiz ekonomicznych, dotyczących wyników wykonania tych planów,
- g) opracowywanie zagadnień, dotyczących kierunków rozwoju gospodarczego województwa w zakresie związanym z problematyką działu,
- h) badanie sytuacji i potrzeb w zakresie urzędzeń komunalnych i mieszkaniowych w powiatach, miastach i osiedlach, ustalenie hierarchii w ich zaspakajaniu przy uwzględnianiu możliwości gospodarczych powiatów i miast,
- i) badanie i ocena oszczędnej gospodarki terenami pod zabudowę i racjonalnego wykorzystania terenów uzbrojonych,
- j) opracowywanie jednolitych planów budownictwa mieszkaniowego obejmującego wszystkich inwestorów danego terenu,
- k) analizowanie i opiniowanie problemów gospodarki wodnej w projektach wieloletnich i rocznych narodowych i terenowych planów gospodarczych województwa w oparciu o materiały Zespołu Gospodarki Wodnej Pracowni Planów Regionalnych i Wydziału Gospodarki Wodnej Prezydium WRN, a mianowicie:
 - budownictwa wodnego podstawowego,
 - zaopatrzenia ludności i przemysłu w wodę,
 - ochrony wód przed zanieczyszczeniem,
 - spraw przeciwpowodziowych,
 - melioracji wodnych w rolnictwie i leśnictwie,
 - hydroenergetyki.

- 1) prowadzenie aktualnego stanu inwentaryzacyjnego podstawowych urządzeń komunalnych, opracowywanie rocznych zasobów mieszkaniowych,
- 2) opracowywanie zagadnień bieżącej polityki gospodarczej w zakresie związanym z problematyką działu, jak polityki zaopatrzenia ludności, kredytowej, cen itp,
- 3) opiniowanie projektów aktów normatywnych dotyczących zagadnień gospodarki komunalnej, mieszkaniowej i wodnej.

§ 19.

Dział Planowania Inwestycji oraz Zespołu Ekspertów dla oceny projektów inwestycyjnych dzieli się na:

- Sekcję Planowania Inwestycji,
 - Zespół Ekspertów dla Projektów Inwestycyjnych.
1. Do zakresu działania Sekcji Planowania Inwestycji należy:
 - a) opracowywanie projektów wieloletnich i rocznych planów terenowych w zakresie inwestycji oraz koordynowanie tych planów z zamierzeniami inwestycyjnymi jednostek gospodarki objętej planem centralnym,
 - b) włączanie do wieloletnich i rocznych terenowych planów gospodarczych w zakresie inwestycji ważniejszych jednostek — gospodarki objętej planami centralnymi oraz planów organizacji spółdzielczych w tym zakresie,
 - c) opracowywanie szczegółowych metod i trybu sporządzania terenowych planów w zakresie inwestycji,
 - d) opracowywanie zagadnień związanych z wykonaniem inwestycji objętych terenowym planem gospodarczym należących do właściwości Prezydium Wojewódzkiej Rady Narodowej,
 - e) opracowywanie zbiorczych projektów wieloletnich i rocznych planów kapitałnych remontów,
 - f) badanie i ocena przebiegu i wyników realizacji planów gospodarczych w zakresie inwestycji i kapitałnych remontów oraz opracowywanie okresowych analiz ekonomicznych, dotyczących wyników wykonania planów terenowych i centralnych,
 - g) opracowywanie zbiorczych wniosków w zakresie użytkowania i budowy przez kilka przedsiębiorstw zakładów i instytucji wspólnych urzędów produkcyjnych lub usługowych (jak np. wspólne inwestycje energetyczne, wodne, bocznic kolejowe, urządzenia specjalne itp),
 - h) sporządzanie analiz i wniosków dotyczących pomocy państwa przy realizacji czynów społecznych.
 2. Do zakresu działania Zespołu Ekspertów dla Oceny Projektów Inwestycyjnych należy:
 - a) ocena założeń i dokumentacji projektowo-kosztorysowych inwestycji objętych planem terenowym, zastrzeżonym do zatwierdzenia przez Prezydium Wojewódzkiej Rady Narodowej,
 - b) opracowywanie zagadnień związanych z kierunkami inwestowania województwa.
 3. Dla oceny i wydania opinii w zakresie szczególnie ważnych skomplikowanych założeń inwestycji lub w zakresie specjalności nie reprezentowanych przez pracowników zespołów, mogą być powoływani rzeczoznawcy z poza pracowników zespołu. Rzeczoznawcy powinni otrzymywać wynagrodzenie za wykonanie czynności zgodnie z obowiązującymi przepisami.
 4. Założenia, o których mowa w ust. 3 powinny być rozpatrywane na posiedzeniach z udziałem zainteresowanych pracowników WKPG oraz inwestora pod przewodnictwem przewodniczącego WKPG lub jego zastępcy.
 5. Za udział w posiedzeniach Zespołu Ekspertów dla Oceny Projektów Inwestycyjnych odbytych poza godzinami służbowymi przewodniczący posiedzenia, pracownicy WKPG biorący udział w posiedzeniach i zaproszeni rzeczoznawcy powinni otrzymać wynagrodzenie wg zasad wynagradzania za udział w posiedzeniach komisji resortowych zgodnie z § 5 ust. 3 i 4 uchwały Nr 38 Rady Ministrów z dnia 30 stycznia 1954 r. w sprawie trybu powoływania komisji resortowych i wynagradzania za udział w posiedzeniach (Monitor Polski Nr A-30, poz. 442).

§ 20.

Dział Bilansów dzieli się na:

- Sekcję Bilansów Ekonomicznych
 - Stanowisko Pracy do Spraw Bilansów Siły Roboczej.
1. Do zakresu działania Sekcji Bilansów Ekonomicznych należy:
 - a) opracowywanie bilansów materiałowych,
 - b) opracowywanie zbiorczych planów zaopatrzenia gospodarki terenowej i ich koordynowanie z całością planu terenowego,
 - c) przeprowadzanie analizy zaopatrzenia jednostek gospodarczych podległych Prezydium Wojewódzkiej Rady Narodowej,
 - d) opracowywanie — bilansów dochodów i wydatków ludności.
 2. Do zakresu działania Stanowiska Pracy d/s Bilansów Siły Roboczej należy:
 - a) opracowywanie zbiorczych planów zatrudnienia i planowych ogólnych bilansów siły roboczej,
 - b) opracowywanie planowych bilansów wykwalifikowanej siły roboczej (robotników wykwalifikowanych, kadr ze średnim wykształceniem zawodowym, kadr z wyższym wykształceniem, oraz przedstawianie wniosków co do rozmiarów kształcenia kadr,
 - c) opracowywanie planowych bilansów młodzieży i wniosków w zakresie przygotowywania zawodowego młodzieży,
 - d) opracowywanie wniosków w sprawie głównych kierunków polityki zatrudnienia na terenie województwa.

§ 21.

Do zakresu pracy Działu Planowania Budownictwa i Rozdziału Robót należy:

- a) opracowywanie projektów wojewódzkiego planu gospodarczego w zakresie budownictwa (terenowych przedsiębiorstw budowlano-montażowych),
- b) analiza i ocena projektów planów terenowych przedsiębiorstw budowlano-montażowych,
- c) włączenie do wieloletnich i rocznych planów terenowych budownictwa ważniejszych zadań jednostek gospodarki objętych planem centralnym oraz planów organizacji spółdzielczych,
- d) koordynowanie projektu terenowego planu gospodarczego i budżetu terenowego w zakresie budownictwa,
- e) opracowywanie szczegółowych metod i trybu sporządzania terenowych planów budownictwa,
- f) badanie i ocena przebiegu i wyników realizacji planów budownictwa oraz opracowywanie okresowych analiz ekonomicznych, dotyczących wyników wykonania tych planów,
- g) analiza i opiniowanie projektów planów terenowych biur projektowych,
- h) badanie potrzeb województwa w zakresie produkcji budowlano-montażowej i dokumentacji projektowo-kosztorysowej oraz zdolności produkcyjnych przedsiębiorstw budowlano-montażowych i biur projektowych działających na terenie województwa,
- i) kontrola wykonania planów przez terenowe przedsiębiorstwa budowlano-montażowe i biura projektowe,
- j) przygotowywanie i opracowywanie materiałów dla Komisji Rozdziału Robót,
- k) ewidencjonowanie potrzeb w zakresie robót budowlano-montażowych na terenie działalności Komisji Rozdziału Robót oraz mocy produkcyjnych przedsiębiorstw budowlano-montażowych, działających na tym terenie,
- l) prowadzenie protokołów z posiedzeń Komisji Rozdziału Robót,
- ł) sporządzanie i przekazywanie Komisji Planowania przy Radzie Ministrów zestawień zbiorczych bilansów w zakresie potrzeb na roboty budowlano-montażowe i bilansów mocy produkcyjnych przedsiębiorstw budowlano-montażowych oraz robót budowlano-montażowych nie przyjętych do wykonawstwa z braku możliwości wykonawczych.

§ 22.

Zakres działania Sekretariatu (referat) WKPG obejmuje:

- a) sprawy związane z wewnętrzną organizacją pracy aparatu wykonawczego WKPG,
- b) prowadzenie spraw kancelaryjnych i hali maszyn,
- c) prowadzenie rejestru skarg i wniosków.

IV.

Zadania i zakres działania Pracowni Planów Regionalnych.

§ 23.

1. Przy Wojewódzkiej Komisji Planowania Gospodarczego działa wspólna dla województwa i miasta Krakowa Pracownia Planów Regionalnych powoływana przez Prezydium Wojewódzkiej Rady Narodowej w Krakowie i Prezydium Rady Narodowej m. Krakowa.
2. Pracownia Planów Regionalnych opracowuje plany regionalne dla województwa i miasta Krakowa.

§ 24.

Do zakresu działania Pracowni Planów Regionalnych należy:

1. Opracowywanie ogólnych regionalnych planów rozwoju regionu na okres perspektywiczny, które wyznaczają kierunki i dynamikę rozwoju gospodarczego oraz określają program i rozmieszczenia przestrzennego podstawowych lokalizacji.
2. Opracowywanie szczegółowych planów regionalnych na wybranych terenach koncentracji inwestycji lub zamierzonego nowego zainwestowania.
3. Opracowanie regionalnych ekspertyz dla miejscowych planów zagospodarowania przestrzennego (zespół miast, planów, stref podmiejskich większych miast) sporządzonych przez służbę architektoniczno-budowlaną oraz dla innych prac projektowych wykonanych przez specjalistyczne biura projektowe np. inwestycji w gospodarce wodnej, komunalnej, kolejowej itp.
4. Koordynowanie opracowań i studiów w zakresie regionalnych planów rozwoju województwa powiatów lub innych części województwa.
5. Koordynowanie, współpraca i opiniowanie projektów wycinków i poszczególnych problemów planów regionalnych oraz innych materiałów i studiów w tym zakresie opracowanych przez inne komórki organizacyjne.
6. Opracowywanie wytycznych planów regionalnych do wieloletnich planów gospodarczych oraz ocena tych planów co do zgodności z regionalnymi planami perspektywicznymi.
7. Opracowywanie wniosków wynikających z planu regionalnego dla potrzeb miejscowych planów zagospodarowania przestrzennego oraz opiniowanie tych planów.
8. Opracowywanie wytycznych do projektów planów urbanistycznych (miast i wsi) oraz ocena tych planów co do zdolności z założeniami planów regionalnych.
9. Opiniowanie wniosków o uzgodnienie lokalizacji ogólnej inwestycji podstawowych mających zasadnicze znaczenie dla zmian w zagospodarowaniu przestrzennym.
10. Opiniowanie aktów normatywnych przygotowanych przez władze centralne, dotyczące decyzji mających wpływ na zasady zagospodarowania przestrzennego regionu.
11. Przygotowanie wniosków opracowanych planów regionalnych dla Prezydium WRN i Prezydium RN m. Krakowa dla przedstawienia ich do zatwierdzenia Radzie Ministrów.
12. Współpraca z instytucjami naukowymi i wyższymi uczelniami w zakresie studiów dla celów planowania regionalnego.
13. Wykonywanie innych prac zleconych przez Komisję Planowania przy Radzie Ministrów, przez Prezydium WRN oraz Wojewódzką Komisję Planowania Gospodarczego.

§ 25.

1. Działalność Pracowni Planów Regionalnych oparta jest na rocznych planach prac opracowanych zgodnie z wytycznymi Komisji Planowania przy Radzie Ministrów i zatwierdzonych przez Prezydium WRN oraz RN m. Krakowa.
3. Podstawę do opracowania budżetu Pracowni stanowi plan pracy.

§ 26.

Sporządzane przez Pracownię projekty planów regionalnych uchwała Wojewódzka Rada Narodowa w Krakowie i Rada Narodowa w m. Krakowie na wniosek Prezydium

WRN i Prezydium RN m. Krakowa w oparciu o przeprowadzone uzgodnienia z zainteresowanymi resortami i zaopiniowaniu przez Kolegium WKPG.

§ 27.

1. Organizacja wewnętrzna Pracowni opiera się na zespołach problemowych i samodzielnych stanowiskach pracy powoływanych na wniosek Kierownika Pracowni przez Przewodniczącego WKPG.
2. Ilość zespołów i stanowisk pracy uzależniona jest od potrzeb pracowni i w zależności od potrzeb może być zmieniona.

§ 28.

Do obowiązków Kierownika Pracowni należy:

1. kierowanie całokształtem prac Pracowni,
2. opracowywanie planów pracy,
3. wykonania budżetu Pracowni w ramach obowiązujących przepisów,
4. inicjowanie w instytucjach naukowo-badawczych lub innych jednostkach naukowych tematów prac badawczych niezbędnych dla opracowania planów regionalnych,
5. opracowywanie wniosków w sprawie przyjmowania, awansowania i zwalniania pracowników Pracowni,
6. przedstawianie przewodniczącemu WKPG wniosków o przyznanie nagród dla pracowników Pracowni.

V.

Współpraca WKPG z Powiatowymi i Miejskimi Komisjami Planowania Gospodarczego.

§ 29.

1. Współpraca WKPG z powiatowymi i miejskimi komisjami planowania gospodarczego oraz koordynowanie ich działalności wyraża się w następujących formach:
 - a) ustalanie ogólnych zasad, metod i trybu opracowywania planów gospodarki terenowej i innych zasadniczych opracowań,
 - b) programowanie prac oraz przekazywanie wytycznych o charakterze merytorycznym i pomoc w merytorycznym rozwiązywaniu niektórych zagadnień gospodarczych,
 - c) informowanie Pow. (M) KPG o ustalonych przez władze założeniach i kierunkach rozwoju gospodarczego,
 - d) szkolenie pracowników Pow. (M) KPG,
 - e) instruktaż i kontrola działalności aparatu wykonawczego Pow. (M) KPG.
2. WKPG w pracach swych opiera się między innymi na wnioskach i opracowaniach Pow. (M) KPG, które w związku z tym zobowiązane są do przekazywania WKPG swych opracowań problemowych, analiz oraz materiałów podstawowych do bilansów i opracowań wojewódzkich.
3. W ramach współpracy WKPG z Pow. (M) KPG przewodniczący WKPG może powoływać robocze zespoły złożone z pracowników WKPG oraz Pow. (M) KPG dla opracowywania konkretnych zagadnień.
4. Działy i jednostki równorzędne aparatu WKPG współdziałają z Pow. (M) KPG bezpośrednio w swoim zakresie działania, przy czym ogólną koordynację w tym zakresie wewnątrz WKPG sprawuje Dział Koordynacji Planów.

VI.

Współpraca WKPG z innymi jednostkami organizacyjnymi PWRN.

§ 30.

Wzajemna współpraca WKPG wydziałów Prezydium WRN i zjednoczeń kierujących działalnością gospodarczą, wyraża się przede wszystkim w następujących formach:

- a) przy opracowywaniu planów gospodarczych i konkretnych zasadniczych problemów gospodarczych WKPG obowiązana jest przekazywać innym jednostkom wytyczne i opinie, wynikające z ustalonych kierunków kompleksowego rozwoju gospodarki województwa, np. udostępniać szacunki ludnościowe, ustalania planów perspektywicznych, wytyczne dotyczące kierunków rozwojowych powiatów itp.,

- b) Dla zapewnienia Prezydium Wojewódzkiej Rady Narodowej analiz i krytycznej oceny całości planów gospodarki zarządzanej centralnie na terenie województwa WKPG zobowiązana jest przy opracowywaniu rocznych wieloletnich i perspektywicznych planów gospodarczych do koordynacji w przekroju terenowym zadań planu terenowego z zamierzeniami jednostek gospodarki zarządzanej centralnie, zarówno przy współdziałaniu zainteresowanych wydziałów resortowych Prezydium WRN jak i jednostek przedsiębiorstw planu centralnego. WKPG podejmuje prace koordynacyjne w zakresie wymienionym w szczegółowych przepisach określonych w § 3 statutu bądź z własnej inicjatywy w sprawach wymagających uzgodnień bądź na wniosek zainteresowanych jednostek. Przepis ten dotyczy wyłącznie zasadniczych problemów gospodarczych i nie powinien nakładać na WKPG zbędnych czynności operacyjnych,
- c) dla koordynacji podstawowych zamierzeń gospodarczych poszczególnych resortów z zasadniczą linią gospodarczą województwa, wydziały PWRN i inne jednostki organizacyjne uzyskują opinię WKPG w konkretnych sprawach określonych przepisami szczegółowymi,

- d) wydziały i zjednoczenia zobowiązane są do dostarczenia WKPG nie tylko planów gospodarczych, ale również sprawozdań statystycznych i opisowych z realizacji planu, ważniejszych opracowań problemowych oraz materiałów wyjściowych potrzebnych WKPG do zbiorczych analiz. Wydziały i zjednoczenia mają prawo korzystać z opracowań problemowych WKPG oraz posiadanych przez WKPG materiałów inwentaryzacyjnych.

VII.

Przepisy końcowe.

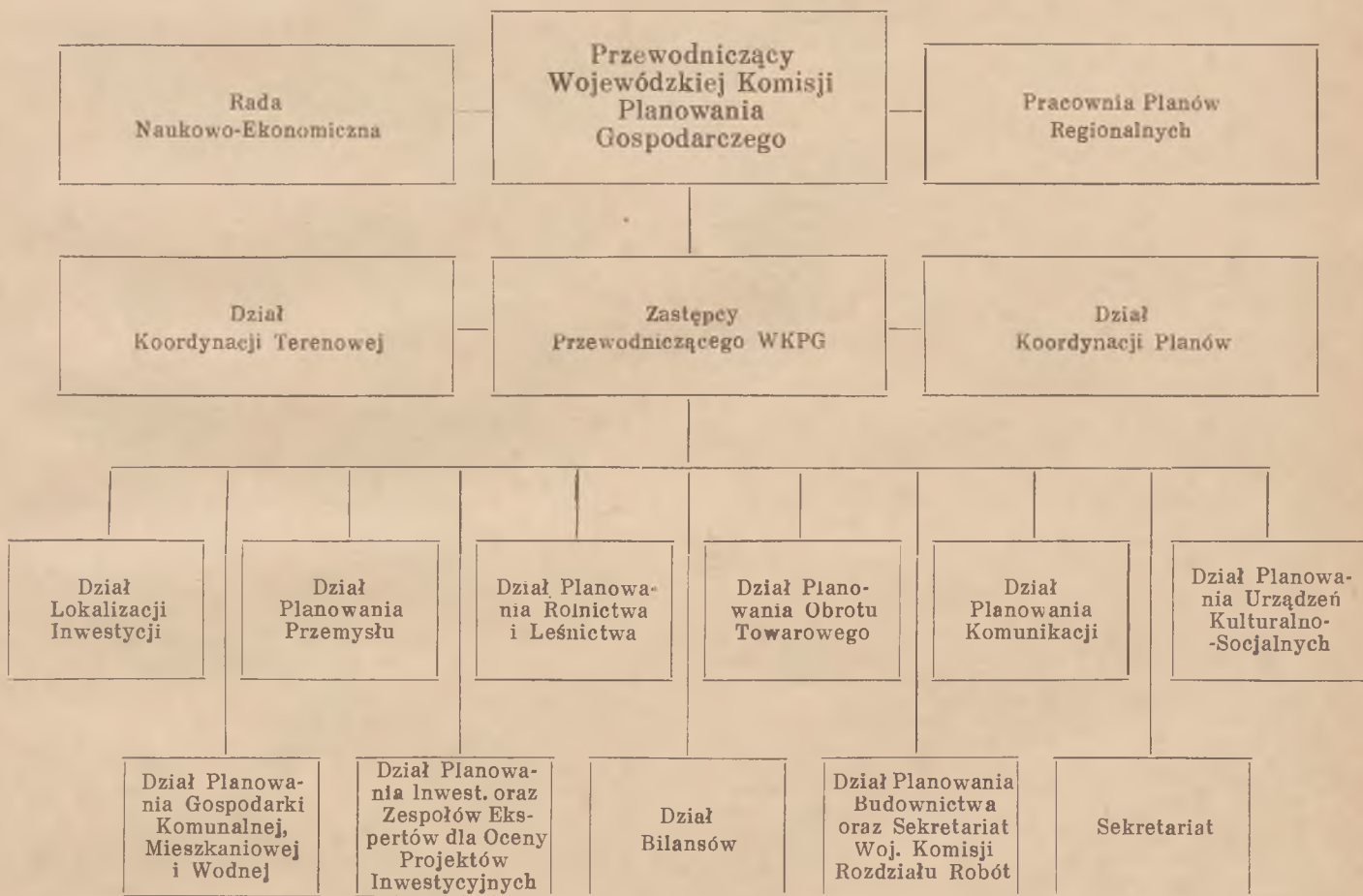
§ 31.

Szczegółowy podział czynności dla poszczególnych pracowników aparatu wykonawczego WKPG ustali Przewodniczący.

§ 32.

Dla ujednolicenia znakowania akt ustala się dla Wojewódzkiej Komisji Planowania Gospodarczego symbol WKPG.

Schemat organizacyjny W.K.P.G. Prezydium W. R. N. w Krakowie



51

UCHWAŁA Nr 99/VII/62

Prezydium Wojewódzkiej Rady Narodowej w Krakowie
z dnia 26 marca 1962 r.

w sprawie wyznaczenia Wojewódzkiego Przedsiębiorstwa Państwowej Komunikacji Samochodowej w Krakowie do zorganizowania porozumienia terenobranżowego i wyko-

nywania funkcji koordynacji branżowej w skali województwa krakowskiego i miasta Krakowa w transporcie samochodowym.

W wykonaniu § 2 ust. 2-gi uchwały Nr 359 Rady Ministrów z dnia 13 września 1961 r. w sprawie usprawnienia organizacji transportu samochodowego (Monitor Polski Nr 77/61 poz. 324) oraz na podstawie uchwały Nr 195 Rady Ministrów z dnia 9 czerwca 1960 r. o współpracy i koordynacji bran-

zowej (Monitor Polski Nr 56/60 poz. 268), w prozuminieniu z Ministrem Komunikacji zawartym w piśmie z dnia 16 stycznia 1962 r. Nr KOR.1/21/1/62 oraz z Prezydium Rady Narodowej w m. Krakowie zawartym w piśmie z dnia 2 marca 1962 r. Nr Kom. P. 5/2/62 Prezydium Wojewódzkiej Rady Narodowej w Krakowie postanawia, co następuje:

§ 1.

Wyznacza się Wojewódzkie Przedsiębiorstwo Państwowej Komunikacji Samochodowej w Krakowie, ul. Cystersów 15 zwane dalej Przedsiębiorstwem do zorganizowania porozumienia terenowo-branżowego oraz do wykonywania funkcji koordynacji branżowej w skali województwa krakowskiego i miasta Krakowa w transporcie samochodowym.

§ 2.

1. Przedsiębiorstwo koordynuje w skali województwa krakowskiego i miasta Krakowa działalność jednostek organizacyjnych, działających w zakresie transportu samochodowego, objętych porozumieniem terenowobranżowym w tym transporcie.
2. Przedsiębiorstwo jest na terenie województwa krakowskiego i miasta Krakowa reprezentantem branży transportu samochodowego odpowiedzialnym za zorganizowanie porozumienia terenowobranżowego w oparciu o postanowienia wymienionych na wstępie uchwał Rady Ministrów.
3. Przedsiębiorstwo jest uczestnikiem porozumienia ogólnobranżowego w transporcie samochodowym i działa w tym porozumieniu przez organa porozumienia terenowobranżowego.

§ 3.

1. Porozumienie terenowobranżowe zawierają jednostki organizacyjne działające w zakresie transportu samochodowego na terenie województwa krakowskiego i miasta Krakowa niezależnie od ich przynależności organizacyjnej, w formie podpisania umowy, porozumienia, przygotowanej przez Przedsiębiorstwo w trybie przewidzianym w Uchwale Nr 195/60 Rady Ministrów.
2. Porozumienie terenowobranżowe zawiera szczegółowy wykaz uczestników i ich jednostek nadrzędnych, przedmiot porozumienia, prawa i obowiązki uczestników, określa funkcję Przedsiębiorstwa oraz sankcje w przypadku niedotrzymania przez uczestników porozumienia jego warunków.

§ 4.

1. Obowiązki uczestnictwa w porozumieniu terenowobranżowym podlegają:
 - a) przedsiębiorstwa państwowe i ich zakłady (oddziały) — zorganizowane na pełnym wewnętrznym rozrachunku gospodarczym prowadzące zarobkowy, publiczny branżowy transport samochodowy,
 - b) przedsiębiorstwa państwowe prowadzące niezarobkowy transport samochodowy i posiadające zorganizowane na wewnętrznym rozrachunku gospodarczym oddziały (zakłady, gospodarstwa samochodowe itp.) transportu samochodowego.
2. Do porozumienia terenowobranżowego wchodzić mogą również przedsiębiorstwa posiadające zorganizowane bazy transportowe zgodnie z postanowieniami zarządzenia Ministra Komunikacji z dnia 1 października 1960 r. w sprawie ustalenia wytycznych dotyczących organizacji baz transportowych w przedsiębiorstwach państwowych (Monitor Polski Nr 81 poz. 369).
3. Zaleca się przystępowanie do porozumienia terenowobranżowego spółdzielczych przedsiębiorstw transportu samochodowego i działających w zakresie tego transportu.
4. Przedsiębiorstwo może w indywidualnych przypadkach, działając w porozumieniu z właściwymi jednostkami nadrzędnymi i Zjednoczeniem Państwowej Komunikacji Samochodowej zwanym dalej Zjednoczeniem, na określony okres lub na stałe zwolnić od obowiązku uczestnictwa w porozumieniu terenowobranżowym jednostki organizacyjne posiadające niewielki potencjał transportowy, nie mające zasadniczego znaczenia dla branży transportu samochodowego.

5. Inne jednostki organizacyjne działające w zakresie transportu samochodowego mogą przystąpić do porozumienia na zasadach dobrowolności.

§ 5.

Jednostki organizacyjne wymienione w § 4 reprezentowane są w porozumieniu terenowobranżowym przez swe jednostki nadrzędne. Za zgodą swych jednostek nadrzędnych uczestnicy porozumienia terenowobranżowego mogą być w nim reprezentowani bezpośrednio przez swych przedstawicieli.

§ 6.

1. Do zakresu działania porozumienia terenowobranżowego oraz jego organów należą w szczególności następujące sprawy:
 - 1) w zakresie organizacji,
 - a) określenie składu uczestników porozumienia oraz zakresu ich uprawnień i obowiązków,
 - b) prowadzenie ewidencji jednostek organizacyjnych transportu samochodowego na terenie województwa krakowskiego i miasta Krakowa wraz z ewidencją posiadanego potencjału transportowego,
 - c) stawianie wniosków i uzgadnianie tworzenia, likwidacji i łączenia jednostek organizacyjnych transportu samochodowego rozmieszczonych na terenie województwa krakowskiego i miasta Krakowa w porozumieniu ze Zjednoczeniem,
 - 2) w zakresie planowania, podziału zadań planowanych i sprawozdawczości transportu samochodowego;
 - a) kompleksowa analiza sytuacji gospodarczej i stanu techniczno-organizacyjnego transportu samochodowego na terenie województwa krakowskiego i miasta Krakowa;
 - b) analiza potrzeb przewozowych województwa krakowskiego i miasta Krakowa i możliwości ich zaspokajania oraz stawiania wniosków w tym zakresie;
 - c) ustalanie maksymalnych możliwości eksploatacyjno-technicznych taboru samochodowego uczestników porozumienia;
 - d) bilansowanie i koordynowanie projektów planów uczestników porozumienia;
 - e) stawianie wniosków w sprawie podziału zadań planowych pomiędzy uczestników porozumienia, a w szczególności podziału zadań przewozowych, rozdziału zadań planu inwestycyjnego, zaopatrzenia itp. oraz uzgadnianie ich z odpowiednimi organami;
 - f) przedstawianie uzgodnionych i skoordynowanych projektów planów uczestników porozumienia Wojew. Komisji Planowania Gospodarczego Prezydium Wojewódzkiej Rady Narodowej w Krakowie i Miejsk. Komisji Planowania Gospodarczego Prezydium Rady Narodowej w m. Krakowie oraz Zjednoczeniu jak też odpowiednich wycinków projektów planów jednostkom organizacyjnym nadzorującym uczestników porozumienia;
 - g) stawianie wniosków w sprawach przydziału środków niezbędnych do wykonania zadań planowych uczestników porozumienia, a w szczególności przydziału taboru samochodowego, urządzeń obsługowo-naprawczych, przeładunkowych itp.;
 - h) dokonywanie przerzutów zadań przewozowych, eksploatacyjnych, technicznych, inwestycyjnych itp. między uczestnikami porozumienia, jeśli zmiany te nie naruszają zadań planowych ustalonych dla uczestników porozumienia przez ich jednostki nadrzędne na podstawie narodowego planu gospodarczego i budżetu;
 - i) przedkładanie właściwym organom uzgodnionych wniosków w sprawie zmian planów, jeśli zmiany te stanowią odchylenia od zadań planowych ustalonych dla uczestników porozumienia przez ich jednostki nadrzędne na podstawie narodowego planu gospodarczego i budżetu;
 - j) sporządzanie zbiorczych sprawozdań z wykonania planów uczestników porozumienia i przekazywanie ich Wojew. Kom. Planowania Gosp. Prezydium Wojewódzkiej Rady Narodowej w Krakowie i Miejsk. Kom. Planowania Gospodarczego Prezy-

- dium Rady Narodowej w m. Krakowie, Zjednoczeniu i innym właściwym organom;
- k) sporządzanie analiz działalności porozumienia i przekazania ich uczestnikom porozumienia, jednostkom nadzorującym tych uczestników, Prezydium Wojewódzkiej Rady Narodowej w Krakowie i Prezydium Rady Narodowej w m. Krakowie, Zjednoczeniu oraz innym właściwym organom;
- 3) w zakresie perspektywicznych i wieloletnich planów rozwoju;
 - a) opracowywanie projektu kompleksowego planu rozwoju transportu samochodowego uczestników porozumienia, dostosowanego do potrzeb gospodarki narodowej i uwzględniającego postęp techniczny;
 - b) opracowywanie projektu planu transportu samochodowego obejmującego w szczególności problemy prawidłowej rejonizacji i specjalizacji działalności uczestników porozumienia wprowadzenia mechanizacji robót ładunkowych, postępu technicznego w pracy stacji obsługi i warsztatów, szkolenia kadr fachowych, wspólnych przedsięwzięć w ramach akcji socjalnej, poprawy warunków bnp itp.
 - c) stawianie wniosków w sprawie zamierzeń inwestycyjnych uczestników porozumienia, uzgadnianie ich oraz badanie efektywności ekonomicznej inwestycji tych uczestników w zakresie transportu samochodowego;
 - 4) w zakresie przewozów samochodowych i spedycji;
 - a) bilansowanie potrzeb przewozowych ze zdolnością przewozową transportu samochodowego w skali województwa krakowskiego i miasta Krakowa,
 - b) opracowywanie założeń, wniosków i wytycznych w sprawach polityki przewozowej w transporcie samochodowym w skali województwa krakowskiego i miasta Krakowa;
 - c) organizowanie i koordynowanie przewozów samochodowych w skali województwa krakowskiego i miasta Krakowa;
 - d) organizowanie, koordynowanie i regulowanie działalności spedycyjnej transportu samochodowego w skali województwa krakowskiego i miasta Krakowa;
 - e) wnioskowanie do Zjednoczenia w sprawach przewozów międzynarodowych, taryf przewozowych, kosztów z ubezpieczeń przewozowych itp.;
 - f) organizowanie i prowadzenie wspólnych biur zleceń, magazynów spedycyjnych itp.
 - 5) w zakresie eksploatacji, techniki i inwestycji;
 - a) ustalanie wytycznych eksploatacyjnej i technicznej działalności oraz gospodarki taborem samochodowym uczestników porozumienia;
 - b) planowanie, organizowanie i koordynowanie pracy oraz wykorzystanie własnego zaplecza technicznego transportu samochodowego uczestników porozumienia;
 - c) organizowanie kooperacji w zakresie pracy samochodowych warsztatów i stacji obsługi uczestników porozumienia;
 - d) wnioskowanie w sprawach wykorzystania i kooperacji zaplecza technicznego motoryzacji w skali województwa krakowskiego, m. Krakowa oraz międzywojewódzkiej;
 - e) koordynowanie działalności inwestycyjnej uczestników porozumienia oraz uzgadnianie założeń, lokalizacji i projektów wstępnych budownictwa własnego zaplecza technicznego transportu samochodowego uczestników porozumienia;
 - f) kooperowanie inwestycji uczestników porozumienia i postulowanie w zakresie kooperacji inwestycji zaplecza technicznego motoryzacji w skali województwa krakowskiego, m. Krakowa oraz międzywojewódzkiej;
 - g) dostarczanie uczestnikom porozumienia typowej, powtarzalnej dokumentacji projektowo-kosztorysowej i technicznej obiektów zaplecza technicznego transportu samochodowego;
 - 6) w zakresie zaopatrzenia i gospodarki materiałowej transportu samochodowego;
 - a) organizowanie i koordynowanie zaopatrzenia materiałowo-technicznego uczestników porozumienia;

- b) ustalanie rozdzielników określonych artykułów motoryzacyjnych dla uczestników porozumienia, a zwłaszcza artykułów centralnie rozdzielanych, importowanych i deficytowych;
 - c) zaopatrywanie uczestników porozumienia w określony asortyment artykułów motoryzacyjnych;
 - d) zagospodarowywanie zbędnych lub nadmiernych zapasów u uczestników porozumienia;
 - e) analiza i kontrola zużycia materiałów importowanych i deficytowych;
 - f) analizowanie gospodarki materiałowej uczestników porozumienia oraz wydawanie wytycznych usprawnienia tej gospodarki, wnioskowanie w sprawach norm zużycia materiałów itp.;
- 7) planowanie, organizowanie i prowadzenie szkolenia kadr transportowych uczestników porozumienia;
 - 8) wnioskowanie w sprawach norm pracy, systemów i stawek płac, poziomu i proporcji zarobków, dynamiki zatrudnienia itp.;
 - 9) organizowanie i prowadzenie wspólnych przedsięwzięć uczestników porozumienia w zakresie transportu samochodowego, a zwłaszcza eksploatacyjnym, technicznym, inwestycyjnym, zaopatrzenia oraz w dziedzinie innych przedsięwzięć gospodarczych, socjalnych itp.;
 - 10) prowadzenie zleconych spraw związanych z obronnością Państwa, TOPL i specjalnych w ramach obowiązujących przepisów;
 - 11) reprezentowanie wspólnych interesów uczestników porozumienia w zakresie transportu samochodowego;
 - 12) współpraca z innymi organizacjami i stowarzyszeniami naukowo-technicznymi i ekonomicznymi na terenie województwa krakowskiego i miasta Krakowa;
 - 13) udzielanie uczestnikom porozumienia pomocy fachowej, porad, ekspertyz i konsultacji w zakresie postępu technicznego i organizacyjnego, przewozów, spedycji, eksploatacji, techniki, zaopatrzenia, gospodarki materiałowej, inwestycji, zatrudnienia i płac, ekonomiki branżowej itp.;
 - 14) występowanie do instancji nadrzędnych uczestników porozumienia o podjęcie sankcji w stosunku do uczestników porozumienia nie respektujących porozumienia oraz uchwał i postanowień jego organów;
 - 15) wykonywanie innych funkcji zleconych przez organa porozumienia ogólnobranżowego w transporcie samochodowym oraz Prezydium Wojewódzkiej Rady Narodowej w Krakowie i Prezydium Rady Narodowej w m. Krakowie.
2. Funkcje wymienione w ust. 1 mogą być przedmiotem porozumienia w całości lub w części i mogą być stopniowo rozszerzone. Niektóre funkcje mogą dotyczyć wszystkich albo tylko niektórych uczestników porozumienia.
 3. Wspólne dla uczestników porozumienia przedsięwzięcia gospodarcze prowadzone przez Przedsiębiorstwo objęte są planem finansowym Przedsiębiorstwa.

§ 7.

1. Przedsiębiorstwo przedstawia tekst porozumienia Prezydium Wojewódzkiej Rady Narodowej w Krakowie i Prezydium Rady Narodowej w m. Krakowie oraz Zjednoczeniu, które mogą w okresie dwóch tygodni udzielić wytycznych do wprowadzenia ewentualnych zmian.
2. Zainteresowane jednostki nadrzędne nadzorujące uczestników porozumienia podpisują umowę o terenowym porozumieniu branżowym po upływie terminu podanego w ust. 1 z uwzględnieniem ewentualnych zmian.

§ 8.

Odpisy zawartego porozumienia Przedsiębiorstwo przesyła Prezydium Wojewódzkiej Rady Narodowej w Krakowie i Prezydium Rady Narodowej w m. Krakowie oraz Zjednoczeniu.

§ 9.

1. Organem stanowiącym porozumienia jest Komisja Terenobranżowa działająca pod przewodnictwem Dyrektora Przedsiębiorstwa.
2. W skład Komisji wchodzi ponadto:
 - 1) przedstawiciele jednostek organizacyjnych nadzorujących uczestników porozumienia względnie za ich zgodą przedstawiciele poszczególnych uczestników porozumienia,

- 2) dyrektorzy oddziałów Przedsiębiorstwa i zastępcy Dyrektora Przedsiębiorstwa.
3. Na obrady Komisji Terenowobranżowej są zapraszani przedstawiciele Wydziału Komunikacji oraz zainteresowanych jednostek Prezydium Wojewódzkiej Rady Narodowej w Krakowie, Wydziału Komunikacji oraz zainteresowanych jednostek Prezydium Rady Narodowej w m. Krakowie i przedstawiciele organów porozumienia ogólnobranżowego.
4. Na obrady Komisji Terenowobranżowej mogą być zapraszani przedstawiciele jednostek współdziałających z branżą transportu samochodowego oraz wybitni fachowcy z tej branży.
5. Organem wykonawczym Komisji Terenowobranżowej jest Przedsiębiorstwo, przy którym działa stały sekretariat techniczno-ekonomiczny.
6. Skład sekretariatu, o którym mowa w ust. 5 ustala Przewodniczący Komisji Terenowobranżowej w myśl obowiązujących przepisów, w porozumieniu z przewodniczącym Komisji Ogólnobranżowej.
7. Komisja Terenowobranżowa, Przedsiębiorstwo i stały sekretariat techniczno-ekonomiczny działają na podstawie regulaminu uchwalonego przez Komisję Ogólnobranżową.

§ 10.

- Przedsiębiorstwo tworzy z okresowych wpłat uczestników porozumienia terenowy fundusz branży transportu samochodowego.
- Wydatki związane z realizacją porozumienia terenowobranżowego i ogólnobranżowego oraz z utrzymaniem organów tych porozumień pokrywane są z funduszu, o którym mowa w ust. 1 na podstawie preliminarza stanowiącego część planu finansowego Przedsiębiorstwa.

§ 11.

Nadzór nad realizacją porozumienia terenowobranżowego oraz działalnością organów tego porozumienia sprawują organa porozumienia ogólnobranżowego oraz Prezydium Wojewódzkiej Rady Narodowej w Krakowie i Prezydium Rady Narodowej w m. Krakowie.

§ 12.

Uchwała wchodzi w życie z dniem 1 kwietnia 1962 r.

Sekretarz Prezydium Przewodniczący Prezydium
Mgr Maksymilian Budziwojski Józef Nagórzański

52

Uproszczone sprawozdanie finansowe sporządzone za rok 1961

Krakowski Zarząd Aptek P. P. w Krakowie ul. Grodzka 26

w tysiącach złotych

	Stan na:			Stan na:	
	dzień 31. XII. 60 r.	dzień 31. XII. 61 r.		dzień 31. XII. 60 r.	dzień 31. XII. 61 r.
Część I.			Część I.		
1. Środki trwale netto	11.900	16.441	1. Fundusz statutowy	49.748	57.559
2. Towary	131.168	110.646	2. Zobowiązania wobec dostawców	10.317	15.008
3. Pozostałe zapasy	10.498	12.106	3. Kredyty bankowe obrotowe w tym kredyty przeterminowane	113.051	97.461
4. Środki pieniężne	823	1.331	4. Rezerwa na należności z tyt. mank, ubytków i strat	166	183
5. Należności od odbiorców	18.834	26.882	5. Środki otrzymane na inwest.	189	329
6. Należności przeterminowane ze sprzedaży ratalnej	—	—	6. Fundusz własn. środ. na inw.	1.189	3.938
7. Należności z tytułu mank, ubytków i strat	166	183	7. Kredyty bankowe na inwest.	—	—
8. Rachunek bank. środ. na inwestycje	1.154	1.660	8. Inne fundusze i rezerwy	2.923	3.872
9. Inwestycje rozpoczęte	250	672	9. Pozostałe pasywa	9.780	1.539
10. Pozostałe aktywa	12.570	77.600	10. Zysk	—	67.632
11. Strata	—	—	R a z e m:	187.363	247.521
R a z e m:	187.363	247.521			
	Plan	Wykonanie		Plan	Wykonanie
Część II.			Część III.		
1. Sprzedaż w tym marże ze sprzedaży	460.000	466.843	1. Wartość sprzedaży ogółem na 1 zatrudnionego	217	221
2. Koszt własny sprzedaży w tym koszty handlowe	387.900	392.733	2. Należny fundusz zakładowy ogółem na 1 zatrudnionego	0,6	1,5
3. Zysk ze sprzedaży	72.100	74.110	3. Manka, ubytki i straty z tego przypisano do zwrotu	—	90
4. Zyski nadzwyczajne	—	—			
5. Straty nadzwyczajne	6.300	8.675			

Zastępca Głównego Księgowego
Mgr Maria Kogut

Za Dyrektora
Mgr Tadeusz Pola

53

Sprostowanie omyłki druku

W spisie treści Dziennika Urzędowego WRN w Krakowie Nr 4 z 30 kwietnia 1962 r. pod poz. 39 zamiast słów „przy ul. Świerczewskiego i za „Rynkiem” w Muszynie” należy wstawić słowa „Północ» w Starym Sączu”.

Adres Redakcji i Administracji „Dziennik Urzędowy W. R. N.”, Kraków, ulica Basztowa L. 22

Krakowskie Zakłady Graficzne, Zakład 7 — Kraków, Kazimierza W. 95. Zam. 198 6. V. 62 1.400 — N-32 Cena 8.10 zł