



DZIENNIK URZĘDOWY WOJEWÓDZKIEJ RADY NARODOWEJ W KRAKOWIE

Kraków, 15 grudnia 1960 r.

Nr 21

Poz. 177 - 207

T R E Ś C :

- | | |
|---|--|
| <p>Poz.</p> <p>177 — Uchwała Nr 301/XXVI/60 Prezydium Wojewódzkiej Rady Narodowej w Krakowie z dnia 31 października 1960 r. w sprawie zmiany zakresu działania i nazwy Wojewódzkiego Przedsiębiorstwa Imprez Teatralnych i Widowiskowych w Krakowie.</p> <p>178 — Uchwała Nr 308/XXVI/60 Prezydium Wojewódzkiej Rady Narodowej w Krakowie z dnia 31 października 1960 r. w sprawie powołania dla terenu województwa krakowskiego i miasta Krakowa Komisji Rozdziału Robót.</p> <p>179 — Uchwała 309/XXVI/60 Prezydium Wojewódzkiej Rady Narodowej w Krakowie z dnia 31 października 1960 r. w sprawie zmian zakresu działania Wydziału Budownictwa Prezydium Wojewódzkiej Rady Narodowej w Krakowie i Wojewódzkiej Komisji Planowania Gospodarczego w Krakowie.</p> <p>180 — Uchwała Nr 328/XXVII/60 Prezydium Wojewódzkiej Rady Narodowej w Krakowie z dnia 21 listopada 1960 r. w sprawie ustalenia szczegółowego zakresu działania i organizacji wewnętrznej Wydziału Komunikacji Prezydium Wojewódzkiej Rady Narodowej w Krakowie.</p> <p>181 — Uchwała Nr 330/XXVII/60 Prezydium Wojewódzkiej Rady Narodowej w Krakowie z dnia 21 listopada 1960 r. w sprawie ustalenia zakresu działania i organizacji wewnętrznej gospodarstwa pomocniczego pod nazwą: „Wojewódzkie Warsztaty Napraw i Konserwacji Sprzętu Medycznego w Krakowie”.</p> <p style="text-align: center;"><i>Uproszczone sprawozdania finansowe sporządzone za rok 1959.</i></p> <p>182 — Miejskiego Handlu Detalicznego Art. Przemysłowymi w Bochni.</p> <p>183 — Miejskiego Handlu Detalicznego Art. Przem.-Spożywczy w Chrzanowie.</p> <p>184 — Miejskiego Handlu Detalicznego Art. Przem.-Spożywczy w Jaworznie.</p> | <p>Poz.</p> <p>185 — Miejskiego Handlu Detalicznego Art. Przem.-Spożywczy w Krynicy.</p> <p>186 — Miejskiego Handlu Detalicznego Art. Przem.-Spożywczy w Nowym Sączu.</p> <p>187 — Miejskiego Handlu Detalicznego Art. Przem.-Spożywczy w Olkuszu.</p> <p>188 — Miejskiego Handlu Detalicznego Art. Przem.-Spożywczy w Oświęcimiu.</p> <p>189 — Miejskiego Handlu Detalicznego Art. Przem.-Spożywczy w Rabce.</p> <p>190 — Miejskiego Handlu Detalicznego Art. Przemysłowymi w Tarnowie.</p> <p>191 — Miejskiego Handlu Detalicznego Art. Spożywczy w Tarnowie.</p> <p>192 — Miejskiego Handlu Detalicznego Art. Przem.-Spożywczy w Wadowicach.</p> <p>193 — Miejskiego Handlu Detalicznego Art. Przem.-Spożywczy w Zakopanem.</p> <p>194 — Miejskiego Handlu Detalicznego Art. Przem.-Spożywczy w Żywcu.</p> <p>195 — Miejskiego Handlu Mięsem w Chrzanowie.</p> <p>196 — Miejskiego Handlu Mięsem w Jaworznie.</p> <p>197 — Miejskiego Handlu Mięsem w Tarnowie.</p> <p>198 — Kolejowych Zakładów Gastronomicznych w Krakowie.</p> <p>199 — Krynickich Zakładów Gastronomicznych w Krynicy.</p> <p>200 — Nowosadeckich Zakładów Gastronomicznych w Nowym Sączu.</p> <p>201 — Tarnowskich Zakł. Gastronomicznych w Tarnowie.</p> <p>202 — Zakopiańskich Zakładów Gastronomicznych w Zakopanem.</p> <p>203 — Okręg. Przedsiębiorstwa Handlu Opalem w Krakowie.</p> <p>204 — P. P. „Targowiska” w Bochni.</p> <p>205 — P. P. „Targowiska” w Nowym Sączu.</p> <p>206 — P. P. „Targowiska” w Tarnowie.</p> <p>207 — Wojewódzkiego Przedsiębiorstwa Transportu Handlu Wewnętrznego w Krakowie.</p> |
|---|--|

177

UCHWAŁA Nr 301/XXVI/60

Prezydium Wojewódzkiej Rady Narodowej w Krakowie

z dnia 31 października 1960 r.

w sprawie zmiany zakresu działania i nazwy Wojewódzkiego Przedsiębiorstwa Imprez Teatralnych i Widowiskowych w Krakowie.

Działając na podstawie art. 53 ustawy z dnia 25. I. 1958 r. o radach narodowych (Dz. U. Nr 5, poz. 16), uchwały Nr 240/XX/57 Prezydium W. R. N. w Krakowie z dnia 5 września 1957 r. w sprawie przejęcia P. P. p. n.: „Państwowe Przedsiębiorstwo Imprez Estradowych w Krakowie, dekretu z dnia 26. X. 1950 r. o przedsiębiorstwach państwowych (Dz. U. Nr 18, poz. 111 z 1960 r.), pisma okólnego Nr 8 Ministra Kultury i Sztuki z dnia 8. III. 1960 r. w sprawie zakresu działania Państwowych Przedsiębiorstw Imprez Estradowych, Przedsiębiorstw Teatralno-Imprezowych, Wojewódzkich Agencji Imprez Artystycznych i Wojewódzkich Agencji Imprez Estradowych, oraz w uzgodnieniu z Prezydium Rady Narodowej miasta Krakowa (pismo Nr KI. KOE-I-10-92-60 z dnia 5. IX. 1960 r.) — Prezydium Wojewódzkiej Rady Narodowej w Krakowie postanawia, co następuje:

§ 1.

Zmienia się nazwa Wojewódzkiego Przedsiębiorstwa Imprez Teatralnych i Widowiskowych w Krakowie na „Wojewódzkie Przedsiębiorstwo Imprez Estradowych w Krakowie”.

wódzkie Przedsiębiorstwo Imprez Estradowych w Krakowie”.

§ 2.

Ustala się, że przedmiotem działania Przedsiębiorstwa jest organizowanie na terenie województwa krakowskiego i miasta Krakowa imprez estradowych w szczególności:

- 1) rozrywkowo-satyrycznych,
- 2) masowych,
- 3) okolicznościowych dla zakładów pracy,
- 4) na zlecenie instytucji i organizacji,
- 5) w zakładach gastronomicznych,
- 6) w szkołach,
- 7) występów zespołów zagranicznych.

§ 3.

Statut Wojewódzkiego Przedsiębiorstwa Imprez Estradowych w Krakowie zostanie ustalony odrębną uchwałą.

§ 4.

Wykonanie uchwały zleca się kierownikowi Wydziału Kultury.

§ 5.

Uchwała wchodzi w życie z dniem 1 listopada 1960 r.

Sekretarz Prezydium Przewodniczący Prezydium
mgr Maksymilian Budziwojski **Józef Nagórzański**

178

UCHWAŁA Nr 308/XXVI/60**Prezydium Wojewódzkiej Rady Narodowej w Krakowie**

z dnia 31 października 1960 r.

w sprawie powołania dla terenu województwa krakowskiego i miasta Krakowa Komisji Rozdziału Robót.

Działając na podstawie art. 53 ustawy z dnia 25 stycznia 1958 r. o radach narodowych (Dz. U. Nr 5, poz. 16), uchwały Nr 449 Rady Ministrów z dnia 17 listopada 1957 r. o Narodowym Planie Gospodarczym na rok 1960, oraz uchwały Nr 38 Rady Ministrów z dnia 30 stycznia 1954 r. w sprawie trybu powoływania komisji resortowych i wynagrodzenia za udział w posiedzeniach (M. P. Nr A-30, poz. 442), jak również w oparciu o zarządzenie Nr 48 Przewodniczącego Komisji Planowania przy Radzie Ministrów z dnia 31 grudnia 1959 r. w sprawie rozdziału robót budowlano-montażowych na rok 1960, za zgodą Prezydium Rady Narodowej w m. Krakowie wyrażoną w uchwale Nr 327/XXXI/60 z dnia 19 października 1960 r. w sprawie powołania wspólnej dla województwa krakowskiego i m. Krakowa Komisji Rozdziału Robót — Prezydium Wojewódzkiej Rady Narodowej w Krakowie postanawia, co następuje:

§ 1.

Powołuje się Komisję Rozdziału Robót, zwaną dalej Komisją, w następującym składzie:

Przewodniczący Komisji — Przewodniczący Wojewódzkiej Komisji Planowania Gospodarczego.

Z-ca Przewodniczącego — Przewodniczący Miejskiej Komisji Planowania Gospodarczego:

Członkowie Komisji:

- 1) Przedstawiciel K. W. PZPR,
- 2) „ K. M. PZPR,
- 3) „ W. K. P. G.,
- 4) „ M. K. P. G.,
- 5) „ O/W Banku Inwestycyjnego,
- 6) „ O/W Narodowego Banku Polskiego,
- 7) „ Wydziału Budownictwa Prezydium W. R. N.,
- 8) „ Wydziału Budownictwa Prezydium R. N. m. Krakowa,
- 9) „ DBOR Kraków — Woj.,
- 10) „ DBOR Kraków — Miasto,
- 11) „ Krakowskiego Zarządu Budownictwa,
- 12) „ Wojewódzkiego Zarządu Przedsiębiorstw Budownictwa Terenowego,
- 13) „ Wojewódzkiego Związku Spółdz. Pracy.

§ 2.

Komisja obejmuje zasięgiem swego działania teren województwa krakowskiego i miasta Krakowa.

§ 3.

Do zadań Komisji należy:

1. Bilansowanie całości potrzeb w zakresie robót budowlano-montażowych na terenie województwa krakowskiego i miasta Krakowa.
2. Zabezpieczenie należytej realizacji Planu Inwestycyjnego poprzez dokonanie rozdziału robót pomiędzy poszczególne przedsiębiorstwa budowlane przy pełnym uwzględnieniu możliwości zaopatrzeniowych, wysokości funduszu plac, usprzętowania itp.

§ 4.

Obsługę techniczno-biurową Komisji zleca się Wojewódzkiej Komisji Planowania Gospodarczego w Krakowie.

§ 5.

Komisja Rozdziału Robót opracuje w terminie do dnia 30 listopada 1960 r. regulamin określający jej szczegółowe zadania i tryb prac.

Regulamin podlega zatwierdzeniu przez Przewodniczącego Prezydium Wojewódzkiej Rady Narodowej w Krakowie.

§ 6.

Posiedzenia Komisji odbywają się w godzinach służbowych z tym, że w wyjątkowych wypadkach za zgodą Przewodniczącego Prezydium Wojewódzkiej Rady Narodowej mogą odbywać się w godzinach poza służbowych i wtedy członkowie

Komisji otrzymują wynagrodzenie w wysokości 38 zł, a przewodniczący Komisji — 57 zł, zgodnie z zasadami ustalonymi uchwałą Nr 38 Rady Ministrów z dnia 30 stycznia 1954 r. w sprawie trybu powoływania komisji resortowych i wynagrodzenia za udział w posiedzeniach (M. P. Nr A-30, poz. 442).

§ 7.

Uchwała wchodzi w życie z dniem 1 listopada 1960 r.

§ 8.

Wykonanie uchwały zleca się przewodniczącemu Wojewódzkiej Komisji Planowania Gospodarczego oraz kierownikom Wydziałów: Budownictwa i Budżetowo-Gospodarczego.

Sekretarz Prezydium Przewodniczący Prezydium
mgr Maksymilian Budziwojski Józef Nagórzański

179

UCHWAŁA Nr 309/XXVI/60**Prezydium Wojewódzkiej Rady Narodowej w Krakowie**

z dnia 31 października 1960 r.

w sprawie zmiany zakresu działania Wydziału Budownictwa Prezydium Wojewódzkiej Rady Narodowej w Krakowie i Wojewódzkiej Komisji Planowania Gospodarczego w Krakowie.

Działając na zasadzie art. 53 ustawy z dnia 25 stycznia 1958 r. o radach narodowych (Dz. U. Nr 5, poz. 16) i rozporządzenia Rady Ministrów z dnia 18 kwietnia 1958 r. w sprawie zasad tworzenia wydziałów przez prezydium rad narodowych (Dzien. Ust. Nr 25, poz. 103) oraz w związku z uchwałą Nr 327/XXXI/60 Prezydium Rady Narodowej w m. Krakowie z dnia 19 października 1960 r. w sprawie powołania wspólnej dla województwa krakowskiego i miasta Krakowa Komisji Rozdziału Robót — Prezydium Wojewódzkiej Rady Narodowej w Krakowie postanawia, co następuje:

§ 1.

Wprowadza się zmiany w statucie Wydziału Budownictwa Prezydium Wojewódzkiej Rady Narodowej w Krakowie, stanowiącym załącznik Nr 18 do uchwały Nr 170/XIX/58 Prezydium WRN w Krakowie z dnia 28 lipca 1958 r. w sprawie ustalenia szczegółowego zakresu działania i organizacji wewnętrznej wydziałów Prezydium W. R. N. w Krakowie (Dz. Urz. Nr 8, poz. 41), a w szczególności:

1. Skreśla się w dziale I, § 1, punkcie 1 zdanie: „rozdziału zleceń na roboty budowlano-montażowe”.
2. Skreśla się w dziale III, § 3, punkcie 1 zdanie: „decydowanie o rozdziale i zabezpieczeniu wykonawstwa portfelu zleceń przez przedsiębiorstwa wykonawstwa robót budowlanych”.
3. Wprowadza się w dziale IV, § 4 nowy ustęp jako punkt 1 o następującym brzmieniu: „1. Pracą Wydziału kieruje kierownik Wydziału przy pomocy zastępcy”. Dotychczasowy ustęp tego § otrzymuje numerację punktu 2.

§ 2.

W statucie Wojewódzkiej Komisji Planowania Gospodarczego stanowiącym załącznik Nr 19 do uchwały Nr 170/XIX/58 Prezydium W. R. N. w Krakowie z dnia 28 lipca 1958 r. w sprawie ustalenia szczegółowego zakresu działania i organizacji wewnętrznej wydziałów Prezydium W. R. N. w Krakowie (Dz. Urz. WRN Nr 8, poz. 41) wprowadza się następujące zmiany:

1. w § 2 statutu W. K. P. G. dodaje się nowy punkt w brzmieniu: „o rozdział zleceń na roboty budowlano-montażowe”.
2. w § 13, punkcie 2 statutu dodaje się nowy punkt w brzmieniu: „1. Bilansowanie całości potrzeb w zakresie robót budowlano-montażowych na terenie województwa krakowskiego i miasta Krakowa z możliwościami wykonawczymi, oraz obsługa Komisji Rozdziału Robót”.

§ 3.

Uchwała wchodzi w życie z dniem 1 listopada 1960 r.

Sekretarz Prezydium Przewodniczący Prezydium
mgr Maksymilian Budziwojski Józef Nagórzański

180

UCHWAŁA Nr 328/XXVII/60**Prezydium Wojewódzkiej Rady Narodowej w Krakowie**

z dnia 21 listopada 1960 r.

w sprawie ustalenia szczegółowego zakresu działania i organizacji wewnętrznej Wydziału Komunikacji Prezydium Wojewódzkiej Rady Narodowej w Krakowie.

Działając na zasadzie art. 53, 54 i 59 ustawy z dnia 25 stycznia 1958 r. o radach narodowych (Dz. U. Nr 5, poz. 16), rozporządzenia Rady Ministrów z dnia 18 kwietnia 1958 r. w sprawie zasad tworzenia wydziałów przez prezydium rad narodowych (Dz. U. Nr 25, poz. 103) oraz w oparciu o wytyczne zawarte w zarządzeniach Nr 129/58 i Nr 278/60 Ministra Komunikacji w sprawie zakresu działania i organizacji wewnętrznej wydziałów komunikacji prezydium rad narodowych — Prezydium Wojewódzkiej Rady Narodowej w Krakowie postanawia, co następuje:

§ 1.

Ustala się szczegółowy zakres działania i organizację wewnętrzną Wydziału Komunikacji Prezydium Wojewódzkiej Rady Narodowej w Krakowie jak w statucie, stanowiącym załącznik do niniejszej uchwały.

§ 2.

Dotychczasowy statut organizacyjny Wydziału Komunikacji Prezydium W. R. N. stanowiący załącznik Nr 2 do uchwały Nr 170/XIX/58 Prezydium W. R. N. w Krakowie z dnia 28 lipca 1958 r. traci moc obowiązującą.

§ 3.

Wykonanie uchwały zleca się kierownikom Wydziałów: Komunikacji i Organizacyjno-Prawnego.

§ 4.

Uchwała wchodzi w życie z dniem jej powzięcia.

Sekretarz Prezydium Przewodniczący Prezydium
mgr Maksymilian Budziwojski Józef Nagórzański

Załącznik do uchwały Nr 328/XXVII/60
Prezydium W. R. N. w Krakowie z dnia
21 listopada 1960 r.

S T A T U T**Wydziału Komunikacji****Prezydium Wojewódzkiej Rady Narodowej w Krakowie****I. Zakres działania.****§ 1.**

Do zakresu działania Wydziału Komunikacji należy regulowanie na terenie województwa zagadnień gospodarki samochodowej, ruchu drogowego i przewozów drogowych oraz nadzór nad gospodarką na drogach lokalnych i państwowych.

II. Organizacja wewnętrzna.**§ 2.**

Wydział Komunikacji dzieli się na następujące komórki organizacyjne:

- 1) **Samodzielny Referat Ogólno-Ekonomiczny,**
- 2) **Samodzielny Referat Ruchu Drogowego,**
- 3) **Samodzielny Referat Przewozów,**
- 4) **Samodzielny Referat Gospodarki Samochodowej,**
- 5) **Oddział Dróg Lokalnych.**
 - a) Referat budowy dróg i mostów,
 - b) Referat utrzymania dróg i mostów,
 - c) Stanowisko pracy d/s zaopatrzenia.
- 6) **St. Inspektor d/s Techniki i BHP.**

III. Szczegółowy zakres działania.**§ 3.**

1) **Samodzielny Referat Ogólno-Ekonomiczny** zakresem działania obejmuje sprawy:

- a) **Stanowisko pracy d/s planowania:**
 - przyjmowanie planów od podległych i nadzorowanych jednostek, opracowywanie zbiorczych planów i budżetów oraz

- analiza wykonania planów techniczno-ekonomicznych,
- opracowywanie zbiorczych planów w zakresie zatrudnienia i funduszu płac oraz nadzór nad ich realizacją,
- sporządzanie i analizowanie zbiorczej sprawozdawczości w zakresie eksploatacji, zatrudnienia i funduszu płac,
- prowadzenie spraw dotyczących finansowania i kredytowania zagadnień komunikacji,
- wnioskowanie i opiniowanie cen i taryf zgodnie z obowiązującymi przepisami,
- opiniowanie wstępnych projektów budowy i utrzymania dróg i mostów państwowych oraz analiza sprawozdań w tym zakresie,
- nadzór i prowadzenie ewidencji dróg i mostów.

b) Stanowisko pracy d/s inwestycji i dokumentacji technicznej:

- opracowywanie wytycznych w zakresie programowania i planowania inwestycji, koordynowanie projektów planów wieloletnich i perspektywicznych oraz opracowywanie zbiorczych planów inwestycyjnych i planów rozdziału robót budowlano-montażowych,
- zabezpieczanie przygotowania założeń i dokumentacji na inwestycje dla mostów i dróg lokalnych,
- nadzór i kontrola terenowa.

c) Stanowisko pracy d/s ogólnorganizacyjnych:

- opracowywanie wytycznych dotyczących organizacji i zakresu działania wydziałów komunikacji Prez. Pow. (Miejskiej) Rady Nar. i podległych jednostek oraz sprawowanie nadzoru i kontroli nad ich działalnością,
- przygotowywanie projektów uchwał i wniosków dla Prez. WRN, kontrola wykonania uchwał wojewódzkiej rady, jej prezydium i wniosków komisji radzieckiej oraz uchwał i innych aktów prawnych władz nadrzędnych,
- prowadzenie spraw osobowych Wydziału Komunikacji PWRN i Wydziałów Komunikacji PP/M/RN oraz spraw dotyczących dyscypliny pracy,
- sprawowanie nadzoru i kontroli nad przestrzeganiem dyscypliny płac, zatrudnienia, stosowania norm pracy i cenników robót w podległych przedsiębiorstwach oraz kontrola prawidłowości stosowania systemów płac i układów zbiorowych pracy,
- prowadzenie spraw związanych ze szkoleniem wewnętrznym, instruktażem, współzawodnictwem oraz zatrudnieniem absolwentów szkół w podległych jednostkach,
- prowadzenie rejestracji akt w Wydziale,
- prowadzenie spraw administracyjno-gospodarczych Wydziału,
- prowadzenie rejestru skarg i zażaleń.

d) Rewident Finansowo-Księgowy d/s przedsiębiorstw —

obejmuje sprawy rewizji finansowo-księgowej w podległych przedsiębiorstwach.

2) Samodzielny Referat Ruchu Drogowego zakresem działania obejmuje sprawy:

- nadzór nad porządkiem i bezpieczeństwem ruchu drogowego,
- kontrola ruchu drogowego,
- kierowanie akcją do walki z gołoledzią, zaspami śnieżnymi oraz współpraca z komitetem przeciwpowodziowym,
- współpraca z punktu widzenia potrzeb ruchu drogowego z właściwymi organami Prezydium WRN oraz WZDP w sprawach budowy ulic, placów i mostów w osiedlach oraz innymi właściwymi władzami w sprawach technicznej i sanitarnej pomocy drogowej,
- dopuszczanie pojazdów mechanicznych do ruchu na drogach publicznych oraz nadzór nad przeprowadzeniem badań stanu technicznego i klasyfikacji takich pojazdów,
- zagadnienie znaków drogowych,
- nadzór nad prowadzeniem ewidencji i rejestracji mechanicznych pojazdów drogowych,
- nadzór nad rejestracją rowerów,
- kwalifikowanie odwołań kierowców w sprawach podwyższenia kategorii bez ukończenia obowiązującego przeszkolenia,
- prowadzenie ewidencji kierowców,

- zezwolenie na prowadzenie kursów szkolenia kierowców oraz nadzór nad egzaminami kierowców i ośrodkami szkolenia,
- etatyzacja pojazdów mechanicznych,
- kontrola i instruktaż w terenie.

3) Samodzielny Referat Przewozów zakresem działania obejmuje sprawy:

- zezwolenia na publiczny transport drogowy,
- nadzór nad przestrzeganiem przepisów przewozowych oraz
- zezwolenia na publiczny transport drogowy,
- nadzór nad przestrzeganiem przepisów przewozowych oraz sprawy lokalnych taryf przewozowych,
- sprawy terenowej koordynacji przewozów wszystkimi środkami transportu, koordynacja przewozów — osobowych, przewozu masy towarowej przez poszczególne rodzaje transportu oraz podział masy towarowej między transportem publicznym i nie publicznym i współpraca w tym zakresie z DOKP,
- kontrola pustych przebiegów w transporcie samochodowym,
- współpraca w zakresie opracowywania urzędowego rozkładu jazdy w komunikacji autobusowej i kolejowej,
- ustalanie potrzeb i wydawanie zezwoleń na wyjazd samochodami ciężarowymi gospodarstw społecznych poza określony promień przewozu,
- masowe akcje przewozowe i świadczenia w zakresie usług transportowych na cele ogólnogospodarcze, zagadnienie przewozów turystycznych,
- planowanie przewozów masy towarowej oraz zatwierdzanie planów przewozowych,
- sprawozdawczość w zakresie przewozów,
- nadzór nad działalnością Wojewódzkiego Przedsiębiorstwa PKS w zakresie eksploatacji,
- kontrola i instruktaż w terenie.

4) Samodzielny Referat Gospodarki Samochodowej zakresem działania obejmuje sprawy:

- nadzór nad eksploatacją techniczną pojazdów samochodowych oraz nad garażami, stacjami obsługi technicznej samochodów, nad naprawczymi warsztatami samochodowymi i stacjami benzynowymi,
- kontrola gospodarki samochodowej,
- kontrole doraźne wypadków drogowych,
- opiniowanie wniosków na prowadzenie państwowych, spółdzielczych i prywatnych zakładów obsługi technicznej i napraw samochodów,
- nadzór nad postępowaniem ze zbędnymi pojazdami samochodowymi,
- analiza ekspertyz i orzeczeń rzeczoznawców samochodowych,
- koordynacja pracy etatowych i społecznych inspektorów gospodarki samochodowej,
- opiniowanie i zatwierdzanie norm nadzwyczajnych zużycia paliw płynnych,
- kontrola i instruktaż w terenie.

5) Oddział Dróg Lokalnych zakresem działania obejmuje sprawy:

a) Referat budowy dróg i mostów:

- analiza potrzeb w zakresie budowy dróg i mostów lokalnych na terenie województwa,
- opiniowanie zagadnień związanych z planami budowy dróg i mostów lokalnych,
- prowadzenie współzawodnictwa powiatów na odcinku budowy dróg i mostów lokalnych w ramach inwestycji, funduszu gromadzkiego i społecznych czynów drogowych,
- sprawdzanie harmonogramów budowy dróg i mostów oraz sporządzanie harmonogramów zbiorczych,
- przygotowywanie zarządzeń i instrukcji w sprawie technicznej organizacji wykonawstwa robót,
- kontrola w terenie robót inwestycyjnych na drogach i mostach lokalnych,
- udział w komisyjnym odbiorze i oddawaniu do użytku publicznego obiektów drogowych i mostowych,
- przygotowywanie operatów kolaudacyjnych dla inwestycji zakończonych,
- kontrola działalności WZDP w zakresie celowości i go-

spodarności wykonywanych robót drogowych i mostowych oraz ich zgodności z planem inwestycyjnym.

b) Referat utrzymania dróg i mostów:

- analiza potrzeb w zakresie utrzymania dróg i mostów na drogach lokalnych na terenie województwa,
- opiniowanie zagadnień związanych z planami utrzymania dróg i mostów na drogach lokalnych,
- prowadzenie współzawodnictwa powiatów na odcinku utrzymania dróg i mostów na drogach lokalnych,
- prowadzenie spraw związanych z eksploatacją kamieniołomów lokalnych,
- opiniowanie wniosków w sprawie zaliczenia dróg do kategorii dróg państwowych,
- organizowanie i prowadzenie akcji odśnieżnej i zabezpieczenie przed gołolodzieją oraz organizowanie akcji ochronnej mostów przed pochodem lodów i przed powodzią,
- opracowywanie planów zadrzewienia dróg i pasów drogowych oraz sprawozdawczość w tym zakresie,
- przygotowywanie zarządzeń i instrukcji w sprawie technicznej organizacji wykonawstwa robót,
- kontrola w terenie robót konserwacyjnych na drogach i mostach na drogach lokalnych,
- kontrola i instruktaż w terenowych wydziałach komunikacji,
- kontrola działalności WZDP w zakresie celowości i gospodarności wykonywanych w ramach konserwacji robót drogowych i mostowych oraz ich zgodności z planem,
- sprawy liniowej służby drogowej.

c) Stanowisko pracy d/s zaopatrzenia.

- opracowywanie planów i zaopatrzenia materiałowego dla robót inwestycyjnych i konserwacyjnych na drogach i mostach lokalnych,
- podział przydzielonych limitów materiałowych między wydziały komunikacji PPRN i prowadzenie ewidencji przydziałów materiałowych,
- analiza sprawozdań materiałowych i opracowywanie zbiorczych sprawozdań,
- kontrola gospodarki materiałowej w wydziałach komunikacji PPRN.

6) St. Inspektor d/s Techniki i BHP. zakresem działania obejmuje sprawy:

- prowadzenie ewidencji maszyn drogowych, sprzętu i środków transportowych,
- opracowywanie zbiorczych bilansów maszyn i urządzeń oraz rozdział ich przydziałów,
- opracowywanie rocznych planów zaopatrzenia w sprzęt, maszyny drogowe, środki transportowe oraz części zamienne,
- składanie zamówień na sprzęt drogowy, środki transportowe oraz części zamienne,
- opracowywanie planów kapitałnych remontów maszyn drogowych, sprzętu i środków transportowych,
- sprawowanie nadzoru i kontroli nad postępowaniem i nad BHP w podległych jednostkach,
- analiza wykorzystania sprzętu i maszyn.

IV. Postanowienia końcowe.

§ 4.

Kierownik Wydziału przy pomocy zastępcy kieruje całokształtem pracy Wydziału i do jego decyzji oraz aprobaty należą wszystkie sprawy, nie zastrzeżone odnośnymi przepisami prawnymi do decyzji kolegialnej Prezydium.

§ 5.

Przed podjęciem ważniejszej decyzji kierownik Wydziału zasięga opinii resortowej komisji WRN.

§ 6.

Kierownik Wydziału jest bezpośrednio przełożonym wszystkich pracowników.

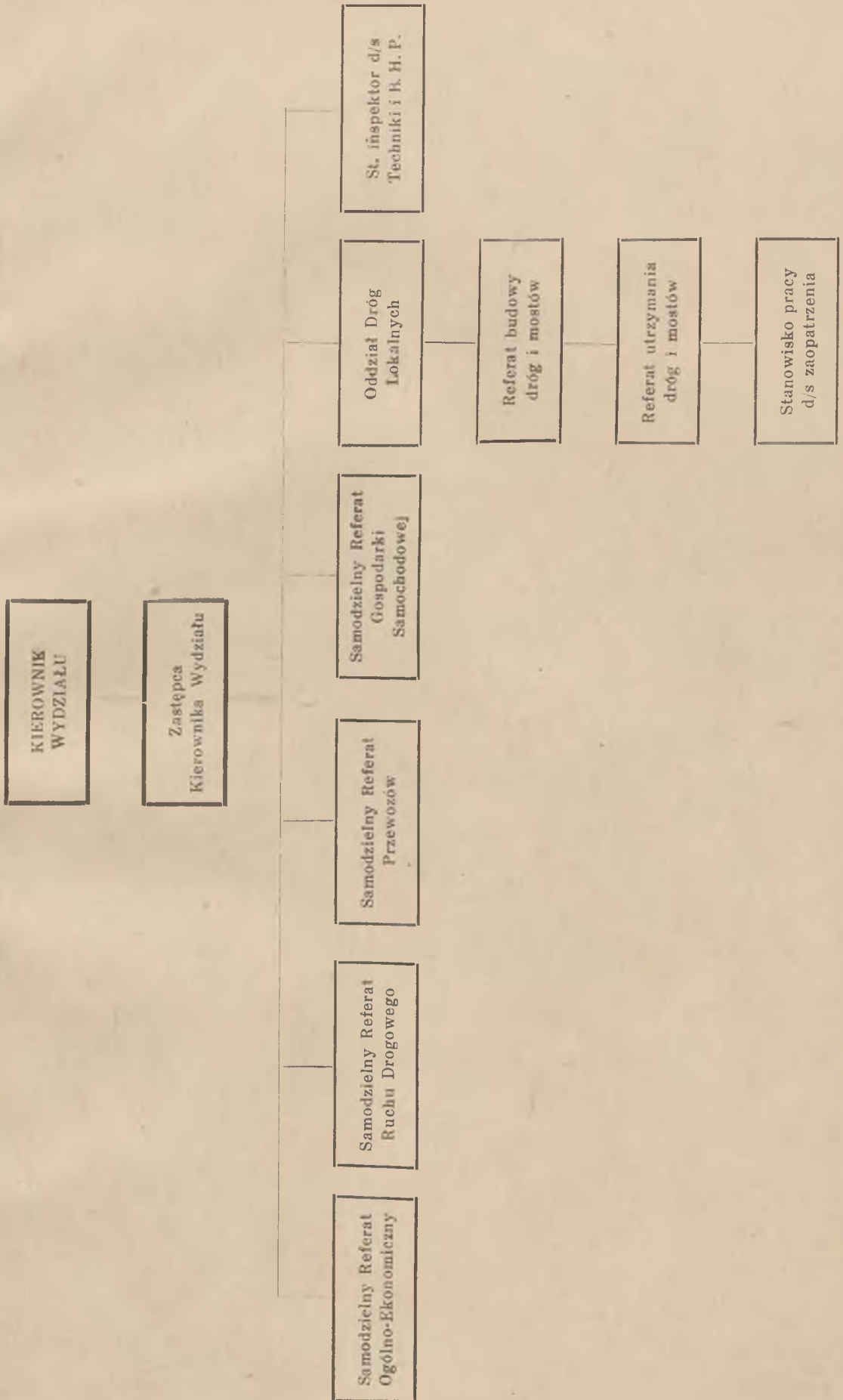
§ 7.

Szczegółowy podział czynności między poszczególnych pracowników Wydziału określi Regulamin Pracy ustalony przez kierownika Wydziału.

§ 8.

Dla jednolitości znakowania akt ustala się symbol Wydziału Komunikacji „Kom”.

SCHEMAT ORGANIZACYJNY
WYDZIAŁU KOMUNIKACJI PREZYDIUM WRN W KRAKOWIE



181

UCHWAŁA Nr 330/XXVII/60**Prezydium Wojewódzkiej Rady Narodowej w Krakowie**

z dnia 21 listopada 1960 r.

w sprawie ustalenia zakresu działania i organizacji wewnętrznej gospodarstwa pomocniczego pod nazwą: „Wojewódzkie Warsztaty Napraw i Konserwacji Sprzętu Medycznego w Krakowie”.

Działając na podstawie art. 53 ustawy z dnia 25 stycznia 1958 r. o radach narodowych (Dz. U. Nr 5, poz. 16), zarządzenia Ministra Finansów z dnia 30. VI. 1952 r. w sprawie środków specjalnych i gospodarstw pomocniczych jednostek budżetowych (M. P. nr A-60, poz. 914) oraz uchwały Nr 13/III/58 Prezydium W. R. N. z dnia 21 lutego 1958 r. — Prezydium Wojewódzkiej Rady Narodowej w Krakowie postanawia, co następuje:

§ 1.

Ustala się zakres działania i organizację wewnętrzną gospodarstwa pomocniczego pod nazwą: „Wojewódzkie Warsztaty Napraw i Konserwacji Sprzętu Medycznego w Krakowie” jak w statucie, stanowiącym załącznik do niniejszej uchwały.

§ 2.

Wykonanie uchwały zleca się kierownikowi Wydziału Zdrowia i Opieki społecznej.

Sekretarz Prezydium Przewodniczący Prezydium
mgr Maksymilian Budziwojski Józef Nagórzański

Załącznik do uchwały Nr 330/XXVII/60
Prezydium W. R. N. w Krakowie z dnia
21 listopada 1960 r.

STATUT**Wojewódzkich Warsztatów Napraw i Konserwacji Sprzętu Medycznego w Krakowie.****I. Zakres ogólny.****§ 1.**

Wojewódzkie Warsztaty Napraw i Konserwacji Sprzętu Medycznego zwanych dalej „Warsztatami” mają siedzibę w Krakowie i działają na terenie województwa krakowskiego i miasta Krakowa.

§ 2.

1. Wojewódzkie Warsztaty Napraw i Konserwacji Sprzętu Medycznego są gospodarstwem pomocniczym Wydziału Zdrowia i Opieki Społecznej Prezydium W. R. N., podporządkowanym i nadzorowanym bezpośrednio przez Prezydium Wojewódzkiej Rady Narodowej poprzez Wydział Zdrowia i Opieki Społecznej.
2. Zwierzchni nadzór nad Warsztatami sprawuje Minister Zdrowia i Opieki Społecznej.

§ 3.

Przedmiotem działania Warsztatów jest: naprawa, konserwacja i montaż sprzętu elektromedycznego w placówkach służby zdrowia.

§ 4.

Warsztaty działają na zasadach pełnego rozrachunku gospodarczego, objęte są planem terenowym i rozliczają się z budżetem Państwa poprzez budżet terenowy.

II. Organizacja wewnętrzna Warsztatów.**§ 5.**

Na czele Warsztatów stoi kierownik, który zarządza całokształtem spraw Warsztatów.

§ 6.

Na czele działów stoją ich kierownicy podlegli bezpośrednio kierownikowi Warsztatów.

§ 7.

Kierownik Warsztatów jest bezpośrednim przełożonym wszystkich pracowników.

§ 8.

Szczegółowy podział czynności między poszczególnych pracowników Warsztatów określi regulamin wewnętrzny ustalony przez kierownika Warsztatów.

§ 9.

Warsztaty dzielą się na następujące komórki organizacyjne:

- Dział techniczny,
- Dział budżetowo-gospodarczy.

III. Szczegółowy zakres działania.**§ 10.**

Do zadań działu technicznego należy w szczególności:

1. naprawa, montaż, lokalizacja i konserwacja aparatów Rtg dużej, średniej i małej mocy, EKG i EKS,
2. naprawa i konserwacja sprzętu elektromedycznego,
3. uzgadnianie rejestru napraw w/g zgłoszeń,
4. przygotowywanie kalkulacji wstępnej robót i wyników po zakończeniu robót,
5. prowadzenie komory przyjęć i ekspedycja,
6. kontrola ilości i sprawności urządzeń warsztatowych,
7. kontrola pracy i zaopatrzenia materiałowego pracowników warsztatowych i napraw terenowych,
8. zapotrzebowanie materiału technicznego z magazynu, współpraca z działem admin.-gospodarczym przy układaniu planu zaopatrzenia,
9. opracowanie szkiców warsztatowych, szkiców przedmontażowych dla założeń projektowych,
10. ewidencja i kontrola schematów biblioteki technicznej,
11. prowadzenie ewidencji i kontrola okresowych badań chorób zawodowych, kontrola testów, szkodliwości promieniowania, ewidencja i obieg testów,
12. współpraca i stała łączność z inspektorem technicznym BHP przy WRZZ i z Wojew. Stacją Sanitarno-Epidemiologiczną na odcinku bezpieczeństwa i higieny pracy,
13. współpraca z działem administracyjno-gospodarczym w sprawie obiegu dokumentów.

§ 11.

Do zadań działu budżetowo-gospodarczego należy w szczególności:

1. opracowanie projektów planu gospodarczego Warsztatów,
2. opracowywanie projektu budżetu Warsztatów i jego wykonywanie,
3. prowadzenie księgowości syntetycznej, analitycznej oraz sporządzanie bilansów okresowych,
4. sporządzanie sprawozdawczości budżetowej,
5. planowanie kasowe i prowadzenie kasy,
6. planowanie i zaopatrywanie w materiały techniczne i gospodarcze, składanie zamówień na towary reglamentowane pochodzenia krajowego i zagranicznego,
7. prowadzenie kancelarii Warsztatów.

§ 12.

Statut wchodzi w życie z dniem 1 grudnia 1960 r.

182

Uproszczone sprawozdanie finansowe sporządzone za 1959 r.
Miejski Handel Detaliczny — Artykuły Przemysłowe — Bochnia

w tysiącach złotych

	Stan na:		Stan na:	
	dzień 31. XII.	dzień 31. XII.	dzień 31. XII.	dzień 31. XII.
	1958 r.	1959 r.	1958 r.	1959 r.
Część I.				
1. Środki trwałe (netto)	613	826	1. Fundusz statutowy	3.200
2. Towary	8.842	10.762	2. Zobowiązania wobec dostawców	1.453
3. Pozostałe zapasy	120	123	3. Kredyty bankowe obrotowe	6.093
4. Środki pieniężne	61	3	w tym kredyty przeterminowane	—
5. Należności od odbiorców	1.696	2.354	4. Rezerwa na należności z tyt. mank, ubytków i strat	125
6. Należności przeterminowane ze sprzedaży ratalnej	69	58	5. Środki otrzymane na inwestycje	42
7. Należności z tytułu mank, ubytków i strat	125	28	6. Fundusz własnych środków na inwestycje	76
8. Rachunek bankowy środków na inwestycje	—	100	7. Kredyty bankowe na inwestycje	277
9. Inwestycje rozpoczęte	18	—	8. Inne fundusze i rezerwy	289
10. Pozostałe aktywa	2.475	2.746	9. Pozostałe pasywa	296
11. Strata	—	—	10. Zysk	2.168
R a z e m:	14.019	17.000	R a z e m:	14.019
	Plan	Wykonanie		
Część II.			Część II.	
1. Sprzedaż	56.110	60.140	1. Wartość sprzedaży ogółem na 1 zatrudnionego	684
w tym marża ze sprzedaży	5.670	6.262	2. Należny fundusz zakładowy ogółem na 1 zatrudnionego	zł 589
2. Koszt własny sprzedaży	54.120	37.631	3. Manka, ubytki i straty z tego przypisano do zwrotu	5
w tym koszty handlowe	3.675	2.753		75
3. Zysk (strata) na sprzedaży	1.990	2.509		45
4. Zyski nadzwyczajne	69	346		
5. Straty nadzwyczajne	—	240		
Główny księgowy Ryszard Gut			Dyrektor Jerzy Semkowicz	

183

Uproszczone sprawozdanie finansowe sporządzone za 1959 r.
Miejski Handel Detaliczny — Artykuły Przem.-Spożywcze — Chrzanów

w tysiącach złotych

	Stan na:		Stan na:	
	dzień 31. XII.	dzień 31. XII.	dzień 31. XII.	dzień 31. XII.
	1958 r.	1959 r.	1958 r.	1959 r.
Część I.				
1. Środki trwałe (netto)	732	870	1. Fundusz statutowy	5.841
2. Towary	21.781	21.629	2. Zobowiązania wobec dostawców	7.355
3. Pozostałe zapasy	465	559	3. Kredyty bankowe obrotowe	9.511
4. Środki pieniężne	151	313	w tym kredyty przeterminowane	—
5. Należności od odbiorców	638	1.835	4. Rezerwa na należności z tyt. mank, ubytków i strat	1.118
6. Należności przeterminowane ze sprzedaży ratalnej	460	467	5. Środki otrzymane na inwestycje	—
7. Należności z tytułu mank, ubytków i strat	1.118	1.333	6. Fundusz własnych środków na inwestycje	289
8. Rachunek bankowy środków na inwestycje	214	139	7. Kredyty bankowe na inwestycje	128
9. Inwestycje rozpoczęte	4	413	8. Inne fundusze i rezerwy	519
10. Pozostałe aktywa	3.306	3.643	9. Pozostałe pasywa	531
11. Strata	—	—	10. Zysk	4.077
R a z e m:	29.369	31.201	R a z e m:	29.369
	Plan	Wykonanie		
Część II.			Część II.	
1. Sprzedaż	146.000	142.128	1. Wartość sprzedaży ogółem na 1 zatrudnionego	712
w tym marża ze sprzedaży	13.438	13.372	2. Należny fundusz zakładowy ogółem na 1 zatrudnionego	zł 610
2. Koszt własny sprzedaży	141.760	137.515	3. Manka, ubytki i straty z tego przypisano do zwrotu	88
w tym koszty handlowe	9.192	8.753		482
3. Zysk (strata) na sprzedaży	4.240	4.613		339
4. Zyski nadzwyczajne	99	267		
5. Straty nadzwyczajne	—	453		
Główny księgowy p. o. Maria Stawska			Dyrektor Roman Grajewski	

184

Uproszczone sprawozdanie finansowe sporządzone za 1959 r.
Miejski Handel Detaliczny — Artykuły Przem.-Spożywcze — Jaworzno

w tysiącach złotych

	Stan na:			Stan na:	
	dzień 31. XII.	dzień 31. XII.		dzień 31. XII.	dzień 31. XII.
	1958 r.	1959 r.		1958 r.	1959 r.
Część I.			Część I.		
1. Środki trwałe (netto)	1.089	2.631	1. Fundusz statutowy	4.917	9.889
2. Towary	23.019	24.867	2. Zobowiązania wobec dostawców	6.676	7.139
3. Pozostałe zapasy	570	520	3. Kredyty bankowe obrotowe	12.394	11.353
4. Środki pieniężne	77	282	w tym kredyty przeterminowane	—	—
5. Należności od odbiorców	1.439	1.256	4. Rezerwa na należności z tyt. mank, ubytków i strat	1.575	585
6. Należności przeterminowane ze sprzedaży ratalnej	812	783	5. Środki otrzymane na inwestycje	120	370
7. Należności z tytułu mank, ubytków i strat	1.578	585	6. Fundusz własnych środków na inwestycje	212	416
8. Rachunek bankowy środków na inwestycje	8	86	7. Kredyty bankowe na inwestycje	108	1.080
9. Inwestycje rozpoczęte	—	155	8. Inne fundusze i rezerwy	1.206	1.138
10. Pozostałe aktywa	3.779	5.443	9. Pozostałe pasywa	2.101	671
11. Strata	—	—	10. Zysk	3.062	3.967
R a z e m:	32.371	36.608	R a z e m:	32.371	36.608
	Plan	Wykonanie		Plan	Wykonanie
Część II.			Część II.		
1. Sprzedaż	126.220	150.105	1. Wartość sprzedaży ogółem na 1 zatrudnionego	697	770
w tym marża ze sprzedaży	12.111	14.765	2. Należny fundusz zakładowy ogółem na 1 zatrudnionego	zł 707	zł 826
2. Koszt własny sprzedaży w tym koszty handlowe	122.503	145.910	3. Manka, ubytki i straty z tego przypisano do zwrotu	100	638
3. Zysk (strata) na sprzedaży	3.717	4.195		—	369
4. Zyski nadzwyczajne	—	512			
5. Straty nadzwyczajne	—	740			
Główny księgowy Leon Śliski			Dyrektor Stefan Dwornicki		

185

Uproszczone sprawozdanie finansowe sporządzone za 1959 r.
Miejski Handel Detaliczny — Artykuły Przem.-Spożywcze — Krynica

w tysiącach złotych

	Stan na:			Stan na:	
	dzień 31. XII.	dzień 31. XII.		dzień 31. XII.	dzień 31. XII.
	1958 r.	1959 r.		1958 r.	1959 r.
Część I.			Część I.		
1. Środki trwałe (netto)	401	594	1. Fundusz statutowy	2.878	3.778
2. Towary	7.010	8.080	2. Zobowiązania wobec dostawców	1.183	1.415
3. Pozostałe zapasy	213	205	3. Kredyty bankowe obrotowe	3.988	4.245
4. Środki pieniężne	38	36	w tym kredyty przeterminowane	—	—
5. Należności od odbiorców	359	814	4. Rezerwa na należności z tyt. mank, ubytków i strat	222	243
6. Należności przeterminowane ze sprzedaży ratalnej	56	55	5. Środki otrzymane na inwestycje	—	—
7. Należności z tytułu mank, ubytków i strat	222	243	6. Fundusz własnych środków na inwestycje	168	305
8. Rachunek bankowy środków na inwestycje	69	54	7. Kredyty bankowe na inwestycje	102	185
9. Inwestycje rozpoczęte	—	—	8. Inne fundusze i rezerwy	91	250
10. Pozostałe aktywa	1.607	1.647	9. Pozostałe pasywa	210	166
11. Strata	—	—	10. Zysk	1.133	1.141
R a z e m:	9.975	11.728	R a z e m:	9.975	11.728
	Plan	Wykonanie		Plan	Wykonanie
Część II.			Część II.		
1. Sprzedaż	47.130	47.686	1. Wartość sprzedaży ogółem na 1 zatrudnionego	501	513
w tym marża ze sprzedaży	4.714	4.913	2. Należny fundusz zakładowy ogółem na 1 zatrudnionego	zł 649	zł 882
2. Koszt własny sprzedaży w tym koszty handlowe	45.950	46.520	3. Manka, ubytki i straty z tego przypisano do zwrotu	158	230
3. Zysk (strata) na sprzedaży	1.180	1.166		—	102
4. Zyski nadzwyczajne	2	192			
5. Straty nadzwyczajne	—	217			
Główny księgowy Aleksander Tumezyński			Dyrektor mgr Wit Rutkowski		

186

Uproszczone sprawozdanie finansowe sporządzone za 1959 r.
Miejski Handel Detaliczny — Artykuły Przem.-Spożywcze — Nowy Sącz

w tysiącach złotych

	Stan na:			Stan na:	
	dzień 31. XII.	dzień 31. XII.		dzień 31. XII.	dzień 31. XII.
	1958 r.	1959 r.		1958 r.	1959 r.
Część I.			Część I.		
1. Środki trwałe (netto)	1.478	2.291	1. Fundusz statutowy	8.010	13.921
2. Towary	28.787	30.831	2. Zobowiązania wobec dostawców	5.936	3.301
3. Pozostałe zapasy	776	707	3. Kredyty bankowe obrotowe	16.935	14.180
4. Środki pieniężne	245	47	w tym kredyty przeterminowane	—	—
5. Należności od odbiorców	879	1.752	4. Rezerwa na należności z tyt. mank, ubytków i strat	715	792
6. Należności przeterminowane ze sprzedaży ratalnej	53	29	5. Środki otrzymane na inwestycje	—	66
7. Należności z tytułu mank, ubytków i strat	717	792	6. Fundusz własnych środków na inwestycje	252	965
8. Rachunek bankowy środków na inwestycje	198	69	7. Kredyty bankowe na inwestycje	540	361
9. Inwestycje rozpoczęte	26	35	8. Inne fundusze i rezerwy	484	343
10. Pozostałe aktywa	7.115	4.730	9. Pozostałe pasywa	695	569
11. Strata	—	—	10. Zysk	6.707	6.120
R a z e m:	40.274	41.283	R a z e m:	40.274	41.283
	Plan	Wykonanie		Plan	Wykonanie
Część II.			Część II.		
1. Sprzedaż	163.500	166.848	1. Wartość sprzedaży ogółem na 1 zatrudnionego	654	652
w tym marża ze sprzedaży	16.340	16.941	2. Należny fundusz zakładowy ogółem na 1 zatrudnionego	zł 536	zł 484
2. Koszt własny sprzedaży w tym koszty handlowe	156.989	160.612	3. Manka, ubytki i straty z tego przypisano do zwrotu	120	432
3. Zysk (strata) na sprzedaży	6.511	6.236		—	268
4. Zyski nadzwyczajne	152	496			
5. Straty nadzwyczajne	—	552			
	Główny księgowy			Dyrektor	
	Zygmunt Kaczmarek			Józef Kosal	

187

Uproszczone sprawozdanie finansowe sporządzone za 1959 r.
Miejski Handel Detaliczny — Artykuły Przem.-Spożywcze — Olkusz

w tysiącach złotych

	Stan na:			Stan na:	
	dzień 31. XII.	dzień 31. XII.		dzień 31. XII.	dzień 31. XII.
	1958 r.	1959 r.		1958 r.	1959 r.
Część I.			Część I.		
1. Środki trwałe (netto)	385	721	1. Fundusz statutowy	3.219	5.981
2. Towary	11.116	12.775	2. Zobowiązania wobec dostawców	2.680	1.793
3. Pozostałe zapasy	230	209	3. Kredyty bankowe obrotowe	3.801	5.843
4. Środki pieniężne	108	330	w tym kredyty przeterminowane	—	—
5. Należności od odbiorców	562	822	4. Rezerwa na należności z tyt. mank, ubytków i strat	47	62
6. Należności przeterminowane ze sprzedaży ratalnej	26	44	5. Środki otrzymane na inwestycje	—	198
7. Należności z tytułu mank, ubytków i strat	18	25	6. Fundusz własnych środków na inwestycje	82	325
8. Rachunek bankowy środków na inwestycje	15	25	7. Kredyty bankowe na inwestycje	—	96
9. Inwestycje rozpoczęte	—	80	8. Inne fundusze i rezerwy	122	16
10. Pozostałe aktywa	2.298	2.803	9. Pozostałe pasywa	293	795
11. Strata	—	—	10. Zysk	2.514	2.725
R a z e m:	14.758	17.834	R a z e m:	14.758	17.834
	Plan	Wykonanie		Plan	Wykonanie
Część II.			Część II.		
1. Sprzedaż	64.460	69.072	1. Wartość sprzedaży ogółem na 1 zatrudnionego	508	544
w tym marża ze sprzedaży	6.510	6.975	2. Należny fundusz zakładowy ogółem na 1 zatrudnionego	zł 559	zł 654
2. Koszt własny sprzedaży w tym koszty handlowe	61.956	66.358	3. Manka, ubytki i straty z tego przypisano do zwrotu	18	165
3. Zysk (strata) na sprzedaży	2.504	2.714		—	116
4. Zyski nadzwyczajne	36	323			
5. Straty nadzwyczajne	—	312			
	Główny księgowy			Dyrektor	
	Śwędziol Antoni			Bogusław Sciażko	

190

Uproszczone sprawozdanie finansowe sporządzone za 1959 r.
Miejski Handel Detaliczny — Artykuły Przemysłowe — Tarnów

w tysiącach złotych

	Stan na:			Stan na:	
	dzień 31. XII.	dzień 31. XII.		dzień 31. XII.	dzień 31. XII.
	1958 r.	1959 r.		1958 r.	1959 r.
Część I.			Część I.		
1. Środki trwałe (netto)	1.010	1.334	1. Fundusz statutowy	8.988	16.233
2. Towary	37.055	42.843	2. Zobowiązania wobec dostawców	10.585	7 577
3. Pozostałe zapasy	446	391	3. Kredyty bankowe obrotowe	17.214	19.896
4. Środki pieniężne	107	159	w tym kredyty przeterminowane	—	—
5. Należności od odbiorców	1.644	2.375	4. Rezerwa na należności z tyt.		
6. Należności przeterminowane			mank. ubytków i strat	324	398
ze sprzedaży ratalnej	119	90	5. Środki otrzymane na inwestycje	—	100
7. Należności z tytułu mank,			6. Fundusz własnych środków		
ubytków i strat	324	325	na inwestycje	331	746
8. Rachunek bankowy środków			7. Kredyty bankowe na inwestycje	—	—
na inwestycje	226	143	8. Inne fundusze i rezerwy	1.228	1.170
9. Inwestycje rozpoczęte	49	56	9. Pozostałe pasywa	1.107	870
10. Pozostałe aktywa	11.303	11.904	10. Zysk	12.506	12.700
11. Strata	—	—			
R a z e m:	52.283	59.620	R a z e m:	52.283	59.620
	Plan	Wykonanie		Plan	Wykonanie
Część II.			Część II.		
1. Sprzedaż	225.680	221.082	1. Wartość sprzedaży ogółem		
w tym marża ze sprzedaży	23.358	23 599	na 1 zatrudnionego	925	895
2. Koszt własny sprzedaży	213 292	208.624	2. Należny fundusz zakładowy		
w tym koszty handlowe	10 961	11.127	ogółem na 1 zatrudnionego	zł 467	zł 668
3. Zysk (strata) na sprzedaży	12.388	12.458	3. Manka, ubytki i straty	10	135
4. Zyski nadzwyczajne	—	546	z tego przypisano do zwrotu	—	127
5. Straty nadzwyczajne	—	304			
Główny księgowy Henryk Rogoziński			Dyrektor Włodzimierz Białota		

191

Uproszczone sprawozdanie finansowe sporządzone za 1959 r.
Miejski Handel Detaliczny — Artykuły Spożywcze — Tarnów

w tysiącach złotych

	Stan na:			Stan na:	
	dzień 31. XII.	dzień 31. XII.		dzień 31. XII.	dzień 31. XII.
	1958 r.	1959 r.		1958 r.	1959 r.
Część I.			Część I.		
1. Środki trwałe (netto)	1.097	2.288	1. Fundusz statutowy	2.756	4.662
2. Towary	7.517	7.992	2. Zobowiązania wobec dostawców	2.898	3.807
3. Pozostałe zapasy	1.008	1.046	3. Kredyty bankowe obrotowe	3.302	2.192
4. Środki pieniężne	47	186	w tym kredyty przeterminowane	—	—
5. Należności od odbiorców	176	510	4. Rezerwa na należności z tyt.		
6. Należności przeterminowane			mank. ubytków i strat	33	44
ze sprzedaży ratalnej	—	—	5. Środki otrzymane na inwestycje	—	326
7. Należności z tytułu mank,			6. Fundusz własnych środków		
ubytków i strat	26	44	na inwestycje	228	602
8. Rachunek bankowy środków			7. Kredyty bankowe na inwestycje	110	615
na inwestycje	—	5	8. Inne fundusze i rezerwy	74	176
9. Inwestycje rozpoczęte	—	—	9. Pozostałe pasywa	598	457
10. Pozostałe aktywa	1.745	2.710	10. Zysk	1.617	1.900
11. Strata	—	—			
R a z e m:	11.616	14.781	R a z e m:	11.616	14.781
	Plan	Wykonanie		Plan	Wykonanie
Część II.			Część II.		
1. Sprzedaż	105.850	110.453	1. Wartość sprzedaży ogółem		
w tym marża ze sprzedaży	9.526	10.295	na 1 zatrudnionego	450	456
2. Koszt własny sprzedaży	104.421	108.689	2. Należny fundusz zakładowy		
w tym koszty handlowe	8.097	8.531	ogółem na 1 zatrudnionego	zł 438	zł 1.240
3. Zysk (strata) na sprzedaży	1.429	1.764	3. Manka, ubytki i straty	180	303
4. Zyski nadzwyczajne	—	291	z tego przypisano do zwrotu	—	105
5. Straty nadzwyczajne	—	427			
Główny księgowy Janina Ziółcka			Dyrektor Jerzy Sznyt		

192

Uproszczone sprawozdanie finansowe sporządzone za 1959 r.
Miejski Handel Detaliczny — Artykuły Przem.-Spożywcze — Wadowice

w tysiącach złotych

	Stan na:		Stan na:	
	dzień 31. XII.	dzień 31. XII.	dzień 31. XII.	dzień 31. XII.
	1958 r.	1959 r.	1958 r.	1959 r.
Część I.			Część I.	
1. Środki trwałe (netto)	596	958	1. Fundusz statutowy	3.416
2. Towary	12.132	13.646	2. Zobowiązania wobec dostawców	2.269
3. Pozostałe zapasy	217	283	3. Kredyty bankowe obrotowe	8.624
4. Środki pieniężne	268	236	w tym kredyty przeterminowane	—
5. Należności od odbiorców	2.043	2.737	4. Rezerwa na należności z tyt. mank, ubytków i strat	25
6. Należności przeterminowane ze sprzedaży ratalnej	53	70	5. Środki otrzymane na inwestycje	687
7. Należności z tytułu mank, ubytków i strat	30	27	6. Fundusz własnych środków na inwestycje	195
8. Rachunek bankowy środków na inwestycje	718	505	7. Kredyty bankowe na inwestycje	—
9. Inwestycje rozpoczęte	68	672	8. Inne fundusze i rezerwy	314
10. Pozostałe aktywa	2.696	2.873	9. Pozostałe pasywa	320
11. Strata	—	—	10. Zysk	2.971
R a z e m:	18.821	22.007	R a z e m:	18.821
	Plan	Wykonanie		Plan
Część II.			Część II.	
1. Sprzedaż	84.300	88.349	1. Wartość sprzedaży ogółem na 1 zatrudnionego	659
w tym marża ze sprzedaży	8.002	8.750	2. Należny fundusz zakładowy ogółem na 1 zatrudnionego	zł 891
2. Koszt własny sprzedaży w tym koszty handlowe	81.574	85.123	3. Manka, ubytki i straty z tego przypisano do zwrotu	82
3. Zysk (strata) na sprzedaży	2.726	3.226		157
4. Zyski nadzwyczajne	—	422		82
5. Straty nadzwyczajne	—	282		
			Dyrektor Henryk Kocoń	
Główny księgowy Tadeusz Jucha				

193

Uproszczone sprawozdanie finansowe sporządzone za 1959 r.
— Miejski Handel Detaliczny — Artykuły Przem.-Spożywcze — Zakopane

w tysiącach złotych

	Stan na:		Stan na:	
	dzień 31. XII.	dzień 31. XII.	dzień 31. XII.	dzień 31. XII.
	1958 r.	1959 r.	1958 r.	1959 r.
Część I.			Część I.	
1. Środki trwałe (netto)	947	2.364	1. Fundusz statutowy	6.377
2. Towary	19.878	23.555	2. Zobowiązania wobec dostawców	5.125
3. Pozostałe zapasy	545	495	3. Kredyty bankowe obrotowe	8.019
4. Środki pieniężne	135	49	w tym kredyty przeterminowane	—
5. Należności od odbiorców	796	856	4. Rezerwa na należności z tyt. mank, ubytków i strat	249
6. Należności przeterminowane ze sprzedaży ratalnej	9	9	5. Środki otrzymane na inwestycje	400
7. Należności z tytułu mank, ubytków i strat	249	271	6. Fundusz własnych środków na inwestycje	191
8. Rachunek bankowy środków na inwestycje	121	90	7. Kredyty bankowe na inwestycje	—
9. Inwestycje rozpoczęte	454	82	8. Inne fundusze i rezerwy	170
10. Pozostałe aktywa	4.343	7.655	9. Pozostałe pasywa	1.192
11. Strata	—	—	10. Zysk	5.754
R a z e m:	27.477	35.425	R a z e m:	27.477
	Plan	Wykonanie		Plan
Część II.			Część II.	
1. Sprzedaż	143.020	145.410	1. Wartość sprzedaży ogółem na 1 zatrudnionego	662
w tym marża ze sprzedaży	14.328	14.720	2. Należny fundusz zakładowy ogółem na 1 zatrudnionego	zł 458
2. Koszt własny sprzedaży w tym koszty handlowe	137.206	139.597	3. Manka, ubytki i straty z tego przypisano do zwrotu	200
3. Zysk (strata) na sprzedaży	5.814	5.813		291
4. Zyski nadzwyczajne	—	203		100
5. Straty nadzwyczajne	—	187		
			Dyrektor Leszek Szulc	
Główny księgowy Alfons Zuchowski				

194

Uproszczone sprawozdanie finansowe sporządzone za 1959 r.
Miejski Handel Detaliczny — Artykuły Przem.-Spożywcze — Żywiec

w tysiącach złotych

	Stan na:			Stan na:	
	dzień 31. XII.	dzień 31. XII.		dzień 31. XII.	dzień 31. XII.
	1958 r.	1959 r.		1958 r.	1959 r.
Część I.			Część I.		
1. Środki trwałe (netto)	639	1.031	1. Fundusz statutowy	4.661	8.506
2. Towary	16.549	16.437	2. Zobowiązania wobec dostawców	2.756	3.525
3. Pozostałe zapasy	292	397	3. Kredyty bankowe obrotowe	10.248	5.788
4. Środki pieniężne	26	18	w tym kredyty przeterminowane	—	—
5. Należności od odbiorców	541	1.078	4. Rezerwa na należności z tyt. mank, ubytków i strat	291	296
6. Należności przeterminowane ze sprzedaży ratalnej	236	165	5. Środki otrzymane na inwestycje	—	—
7. Należności z tytułu mank, ubytków i strat	293	296	6. Fundusz własnych środków na inwestycje	98	539
8. Rachunek bankowy środków na inwestycje	189	222	7. Kredyty bankowe na inwestycje	311	516
9. Inwestycje rozpoczęte	52	107	8. Inne fundusze i rezerwy	297	360
10. Pozostałe aktywa	2.492	2.293	9. Pozostałe pasywa	481	379
11. Strata	—	—	10. Zysk	2.166	2.135
R a z e m:	21.309	22.044	R a z e m:	21.309	22.044
	Plan	Wykonanie		Plan	Wykonanie
Część II.			Część II.		
1. Sprzedaż	72.620	70.829	1. Wartość sprzedaży ogółem na 1 zatrudnionego	zł 519	zł 517
w tym marża ze sprzedaży	7.387	7.228	2. Należny fundusz zakładowy ogółem na 1 zatrudnionego	429	482
2. Koszt własny sprzedaży w tym koszty handlowe	70.309	68.772	3. Manka, ubytki i straty z tego przypisano do zwrotu	109	199
3. Zysk (strata) na sprzedaży	2.311	2.057		—	112
4. Zyski nadzwyczajne	32	307			
5. Straty nadzwyczajne	—	229			
Główny księgowy Stanisława Pawelek			Dyrektor Janina Krysztof		

195

Uproszczone sprawozdanie finansowe sporządzone za 1959 r.

Miejski Handel Mięsem — Chrzanów

w tysiącach złotych

	Stan na:			Stan na:	
	dzień 31. XII.	dzień 31. XII.		dzień 31. XII.	dzień 31. XII.
	1958 r.	1959 r.		1958 r.	1959 r.
Część I.			Część I.		
1. Środki trwałe (netto)	700	707	1. Fundusz statutowy	1.649	1.622
2. Towary	293	274	2. Zobowiązania wobec dostawców	1.762	2.513
3. Pozostałe zapasy	305	349	3. Kredyty bankowe obrotowe	—	—
4. Środki pieniężne	1.937	2.713	w tym kredyty przeterminowane	—	—
5. Należności od odbiorców	207	43	4. Rezerwa na należności z tyt. mank, ubytków i strat	26	55
6. Należności przeterminowane ze sprzedaży ratalnej	—	—	5. Środki otrzymane na inwestycje	—	—
7. Należności z tytułu mank, ubytków i strat	26	55	6. Fundusz własnych środków na inwestycje	251	199
8. Rachunek bankowy środków na inwestycje	17	170	7. Kredyty bankowe na inwestycje	173	226
9. Inwestycje rozpoczęte	—	—	8. Inne fundusze i rezerwy	3	—
10. Pozostałe aktywa	1.280	980	9. Pozostałe pasywa	223	146
11. Strata	—	—	10. Zysk	678	530
R a z e m:	4.765	5.291	R a z e m:	4.765	5.291
	Plan	Wykonanie		Plan	Wykonanie
Część II.			Część II.		
1. Sprzedaż	52.610	56.013	1. Wartość sprzedaży ogółem na 1 zatrudnionego	487	528
w tym marża ze sprzedaży	3.998	4.308	2. Należny fundusz zakładowy ogółem na 1 zatrudnionego	zł 491	zł 575
2. Koszt własny sprzedaży w tym koszty handlowe	51.926	55.413	3. Manka, ubytki i straty z tego przypisano do zwrotu	410	456
3. Zysk (strata) na sprzedaży	684	600		—	81
4. Zyski nadzwyczajne	55	47			
5. Straty nadzwyczajne	15	117			
Główny księgowy Jadwiga Samborska			Dyrektor Józef Brajłowicz		

196

Uproszczone sprawozdanie finansowe sporządzone za 1959 r.
Miejski Handel Mięsem — Jaworzno

w tysiącach złotych

	Stan na:		Stan na:		
	dzień 31. XII.	dzień 31. XII.	dzień 31. XII.	dzień 31. XII.	
	1958 r.	1959 r.	1958 r.	1959 r.	
Część I.			Część I.		
1. Środki trwałe (netto)	716	850	1. Fundusz statutowy	1.104	1.442
2. Towary	360	352	2. Zobowiązania wobec dostawców	2.348	2.468
3. Pozostałe zapasy	150	216	3. Kredyty bankowe obrotowe	—	—
4. Środki pieniężne	2.604	2.670	w tym kredyty przeterminowane	—	—
5. Należności od odbiorców	16	13	4. Rezerwa na należności z tyt.		
6. Należności przeterminowane			mank, ubytków i strat	9	3
ze sprzedaży ratalnej	—	—	5. Środki otrzymane na inwestycje	270	—
7. Należności z tytułu mank			6. Fundusz własnych środków		
ubytków i strat	9	3	na inwestycje	82	260
8. Rachunek bankowy środków			7. Kredyty bankowe na inwestycje	242	232
na inwestycje	46	—	8. Inne fundusze i rezerwy	30	1
9. Inwestycje rozpoczęte	—	—	9. Pozostałe pasywa	158	159
10. Pozostałe aktywa	1.296	1.162	10. Zysk	954	701
11. Strata	—	—			
Razem:	5.197	5.266	Razem:	5.197	5.266
	Plan	Wykonanie		Plan	Wykonanie
Część II.			Część II.		
1. Sprzedaż	51.260	55.965	1. Wartość sprzedaży ogółem		
w tym marże ze sprzedaży	4.050	4.519	na 1 zatrudnionego	570	615
2. Koszt własny sprzedaży	50.542	55.311	2. Należny fundusz zakładowy		
w tym koszty handlowe	3.332	3.865	ogółem na 1 zatrudnionego	zł 444	zł 363
3. Zysk (strata) na sprzedaży	718	654	3. Manka, ubytki i straty	513	436
4. Zyski nadzwyczajne	—	78	z tego przypisano do zwrotu	—	27
5. Straty nadzwyczajne	—	31			

Główny księgowy
Stefania Chrząścik

Dyrektor
Tadeusz Bycina

197

Uproszczone sprawozdanie finansowe sporządzone za 1959 r.
Miejski Handel Mięsem — Tarnów

w tysiącach złotych

	Stan na:		Stan na:		
	dzień 31. XII.	dzień 31. XII.	dzień 31. XII.	dzień 31. XII.	
	1958 r.	1959 r.	1958 r.	1959 r.	
Część I.			Część I.		
1. Środki trwałe (netto)	675	881	1. Fundusz statutowy	988	1.314
2. Towary	315	421	2. Zobowiązania wobec dostawców	1.729	2.269
3. Pozostałe zapasy	224	232	3. Kredyty bankowe obrotowe	—	—
4. Środki pieniężne	1.575	2.021	w tym kredyty przeterminowane	—	—
5. Należności od odbiorców	178	312	4. Rezerwa na należności z tyt.		
6. Należności przeterminowane			mank, ubytków i strat	—	—
ze sprzedaży ratalnej	—	—	5. Środki otrzymane na inwestycje	—	50
7. Należności z tytułu mank			6. Fundusz własnych środków		
ubytków i strat	—	—	na inwestycje	194	237
8. Rachunek bankowy środków			7. Kredyty bankowe na inwestycje	90	145
na inwestycje	10	9	8. Inne fundusze i rezerwy	105	64
9. Inwestycje rozpoczęte	4	—	9. Pozostałe pasywa	183	172
10. Pozostałe aktywa	1.549	1.800	10. Zysk	1.241	1.425
11. Strata	—	—			
Razem:	4.530	5.676	Razem:	4.530	5.676
	Plan	Wykonanie		Plan	Wykonanie
Część II.			Część II.		
1. Sprzedaż	59.620	64.239	1. Wartość sprzedaży ogółem		
w tym marże ze sprzedaży	5.127	5.488	na 1 zatrudnionego	514	549
2. Koszt własny sprzedaży	58.383	62.964	2. Należny fundusz zakładowy		
w tym koszty handlowe	3.890	4.213	ogółem na 1 zatrudnionego	zł 1.216	zł 915
3. Zysk (strata) na sprzedaży	1.237	1.275	3. Manka, ubytki i straty	386	462
4. Zyski nadzwyczajne	590	157	z tego przypisano do zwrotu	—	7
5. Straty nadzwyczajne	—	7			

Główny księgowy
Jan Kuliś

Dyrektor
Adolf Trzeźniowski

198

Uproszczone sprawozdanie finansowe sporządzone za 1959 r.
Kolejowe Zakłady Gastronomiczne — Kraków

w tysiącach złotych

	Stan na:		Stan na:	
	dzień 31. XII.	dzień 31. XII.	dzień 31. XII.	dzień 31. XII.
	1958 r.	1959 r.	1958 r.	1959 r.
Część I.				
1. Środki trwałe (netto)	1.502	2.245		
2. Towary	2.712	2.904		
3. Pozostałe zapasy	1.291	1.627		
4. Środki pieniężne	1.358	1.231		
5. Należności od odbiorców	147	121		
6. Należności przeterminowane ze sprzedaży ratalnej	—	—		
7. Należności z tytułu mank ubytków i strat	707	655		
8. Rachunek bankowy środków na inwestycje	202	67		
9. Inwestycje rozpoczęte	90	39		
10. Pozostałe aktywa	3.534	4.578		
11. Strata				
Razem:	11.543	13.467		
	Plan	Wykonanie		
Część II.				
1. Sprzedaż	66.453	70.489		
w tym marże ze sprzedaży	15.403	16.187		
2. Koszt własny sprzedaży	63.829	67.820		
w tym koszty handlowe	12.346	13.239		
3. Zysk (strata) na sprzedaży	2.624	2.669		
4. Zyski nadzwyczajne	337	2.009		
5. Straty nadzwyczajne	—	1.648		
	Główny księgowy			
	Kamila Karut		Dyrektor	
			Beniamin Kotarba	

199

Uproszczone sprawozdanie finansowe sporządzone za 1959 r.
Krynicky Zakłady Gastronomiczne — Krynica

w tysiącach złotych

	Stan na:		Stan na:	
	dzień 31. XII.	dzień 31. XII.	dzień 31. XII.	dzień 31. XII.
	1958 r.	1959 r.	1958 r.	1959 r.
Część I.				
1. Środki trwałe (netto)	667	1.099		
2. Towary	271	699		
3. Pozostałe zapasy	273	374		
4. Środki pieniężne	62	142		
5. Należności od odbiorców	16	35		
6. Należności przeterminowane ze sprzedaży ratalnej	—	—		
7. Należności z tytułu mank ubytków i strat	35	114		
8. Rachunek bankowy środków na inwestycje	80	39		
9. Inwestycje rozpoczęte	64	382		
10. Pozostałe aktywa	377	636		
11. Strata	144	—		
Razem:	1.989	3.520		
	Plan	Wykonanie		
Część II.				
1. Sprzedaż	13.247	13.394		
w tym marże ze sprzedaży	4.700	4.807		
2. Koszt własny sprzedaży	12.987	13.214		
w tym koszty handlowe	4.100	4.390		
3. Zysk (strata) na sprzedaży	260	180		
4. Zyski nadzwyczajne	20	107		
5. Straty nadzwyczajne	—	143		
	Główny księgowy		Dyrektor	
	Maria Kowalczyk		Aleksandra Preisner	

200

Uproszczone sprawozdanie finansowe sporządzone za 1959 r.
Nowosądeckie Zakłady Gastronomiczne — Nowy Sącz

w tysiącach złotych

	Stan na:		Stan na:	
	dzień 31. XII.	dzień 31. XII.	dzień 31. XII.	dzień 31. XII.
	1958 r.	1959 r.	1958 r.	1959 r.
Część I.			Część I.	
1. Środki trwałe (netto)	1.270	2.512	1. Fundusz statutowy	2.528
2. Towary	1.101	1.295	2. Zobowiązania wobec dostawców	509
3. Pozostałe zapasy	673	1.053	3. Kredyty bankowe obrotowe	—
4. Środki pieniężne	482	327	w tym kredyty przeterminowane	—
5. Należności od odbiorców	39	174	4. Rezerwa na należności z tyt.	—
6. Należności przeterminowane	—	—	mank, ubytków i strat	125
ze sprzedaży ratalnej	—	—	5. Środki otrzymane na inwestycje	270
7. Należności z tytułu mank	—	—	6. Fundusz własnych środków	—
ubytków i strat	125	132	na inwestycje	312
8. Rachunek bankowy środków	—	—	7. Kredyty bankowe na inwestycje	320
na inwestycje	226	11	8. Inne fundusze i rezerwy	—
9. Inwestycje rozpoczęte	168	56	9. Pozostałe pasywa	571
10. Pozostałe aktywa	1.731	2.590	10. Zysk	1.180
11. Strata	—	—		
Razem:	5.815	8.150	Razem:	5.815
	Plan	Wykonanie		Plan
Część II.			Część II.	
1. Sprzedaż	31.112	35.615	1. Wartość sprzedaży ogółem	—
w tym marże ze sprzedaży	8.254	9.774	na 1 zatrudnionego	101
2. Koszt własny sprzedaży	30.506	34.959	2. Należny fundusz zakładowy	—
w tym koszty handlowe	7.368	8.824	ogółem na 1 zatrudnionego	0,2
3. Zysk (strata) na sprzedaży	606	656	3. Manka, ubytki i straty	3
4. Zyski nadzwyczajne	—	116	z tego przypisano do zwrotu	—
5. Straty nadzwyczajne	—	121		
Główny księgowy			Dyrektor	
Mieczysław Zieliński			Józef Nodzyński	

201

Uproszczone sprawozdanie finansowe sporządzone za 1959 r.
Tarnowskie Zakłady Gastronomiczne — Tarnów

w tysiącach złotych

	Stan na:		Stan na:	
	dzień 31. XII.	dzień 31. XII.	dzień 31. XII.	dzień 31. XII.
	1958 r.	1959 r.	1958 r.	1959 r.
Część I.			Część I.	
1. Środki trwałe (netto)	1.289	2.481	1. Fundusz statutowy	2.766
2. Towary	1.119	1.570	2. Zobowiązania wobec dostawców	712
3. Pozostałe zapasy	692	1.273	3. Kredyty bankowe obrotowe	—
4. Środki pieniężne	536	248	w tym kredyty przeterminowane	—
5. Należności od odbiorców	34	90	4. Rezerwa na należności z tyt.	—
6. Należności przeterminowane	—	—	mank, ubytków i strat	26
ze sprzedaży ratalnej	—	—	5. Środki otrzymane na inwestycje	115
7. Należności z tytułu mank	—	—	6. Fundusz własnych środków	—
ubytków i strat	26	32	na inwestycje	497
8. Rachunek bankowy środków	—	—	7. Kredyty bankowe na inwestycje	472
na inwestycje	529	—	8. Inne fundusze i rezerwy	249
9. Inwestycje rozpoczęte	34	—	9. Pozostałe pasywa	313
10. Pozostałe aktywa	2.397	2.961	10. Zysk	1.506
11. Strata	—	—		
Razem:	6.656	8.655	Razem:	6.656
	Plan	Wykonanie		Plan
Część II.			Część II.	
1. Sprzedaż	32.000	32.996	1. Wartość sprzedaży ogółem	—
w tym marże ze sprzedaży	9.312	9.748	na 1 zatrudnionego	91
2. Koszt własny sprzedaży	30.750	32.167	2. Należny fundusz zakładowy	—
w tym koszty handlowe	7.648	8.543	ogółem na 1 zatrudnionego	0,3
3. Zysk (strata) na sprzedaży	1.250	829	3. Manka, ubytki i straty	12
4. Zyski nadzwyczajne	32	566	z tego przypisano do zwrotu	—
5. Straty nadzwyczajne	—	540		
Główny księgowy			Dyrektor	
Kazimierz Banaszewski			Jan Biń	

202

Uproszczone sprawozdanie finansowe sporządzone za 1959 r.
Zakopiańskie Zakłady Gastronomiczne — Zakopane

w tysiącach złotych

	Stan na:		Stan na:	
	dzień 31. XII.	dzień 31. XII.	dzień 31. XII.	dzień 31. XII.
	1958 r.	1959 r.	1958 r.	1959 r.
Część I.				
1. Środki trwałe (netto)	5.822	7.259	9.016	9.788
2. Towary	1.479	1.660	776	899
3. Pozostałe zapasy	1.199	1.037	—	—
4. Środki pieniężne	312	969	—	—
5. Należności od odbiorców	156	322	—	—
6. Należności przeterminowane ze sprzedaży ratalnej	—	—	250	226
7. Należności z tytułu mank ubytków i strat	250	226	620	120
8. Rachunek bankowy środków na inwestycje	677	290	1.062	2.046
9. Inwestycje rozpoczęte	969	310	—	685
10. Pozostałe aktywa	7.665	2.935	—	—
11. Strata	—	—	4.986	447
Razem:	18.529	15.008	1.819	797
	Plan	Wykonanie	Plan	Wykonanie
Część II.				
1. Sprzedaż	31.800	32.992	75	79
w tym marże ze sprzedaży	12.858	13.050	—	—
2. Koszt własny sprzedaży	31.008	32.340	0,4	—
w tym koszty handlowe	11.186	11.625	30	137
3. Zysk (strata) na sprzedaży	792	652	—	82
4. Zyski nadzwyczajne	—	1.342	—	—
5. Straty nadzwyczajne	—	1.197	—	—
Główny księgowy	Stanisław Weseli		Dyrektor	
			Ryszard Wiczorek	

203

Uproszczone sprawozdanie finansowe sporządzone za 1959 r.
Okręgowe Przedsiębiorstwo Handlu Opalem — Kraków

w tysiącach złotych

	Stan na:		Stan na:	
	dzień 31. XII.	dzień 31. XII.	dzień 31. XII.	dzień 31. XII.
	1958 r.	1959 r.	1958 r.	1959 r.
Część I.				
1. Środki trwałe (netto)	5.087	5.115	6.191	7.484
2. Towary	5.194	7.165	1.683	6.865
3. Pozostałe zapasy	621	486	3.509	1.571
4. Środki pieniężne	573	493	—	—
5. Należności od odbiorców	1.948	4.566	—	—
6. Należności przeterminowane ze sprzedaży ratalnej	—	—	41	41
7. Należności z tytułu mank ubytków i strat	50	41	—	—
8. Rachunek bankowy środków na inwestycje	713	355	909	1.239
9. Inwestycje rozpoczęte	57	664	—	—
10. Pozostałe aktywa	7.382	7.606	106	11
11. Strata	—	—	1 280	1.055
Razem:	21.625	26.491	7.906	8.225
	Plan	Wykonanie	Plan	Wykonanie
Część II.				
1. Sprzedaż	159.000	172.265	445	495
w tym marże ze sprzedaży	18.416	19.951	—	—
2. Koszt własny sprzedaży	151.627	164.167	0,4	0,6
w tym koszty handlowe	11.043	11.853	235	284
3. Zysk (strata) na sprzedaży	7.373	8.098	—	33
4. Zyski nadzwyczajne	335	607	—	—
5. Straty nadzwyczajne	—	480	—	—
Główny księgowy	Jeremi Bojarski		Dyrektor	
			Ilona Haniażowa	

206

Uproszczone sprawozdanie finansowe sporządzone za 1959 r.
P. P. „Targowiska” — Tarnów

w tysiącach złotych

	Stan na:			Stan na:	
	dzień 31. XII.	dzień 31. XII.		dzień 31. XII.	dzień 31. XII.
	1958 r.	1959 r.		1958 r.	1959 r.
Część I.			Część I.		
1. Środki trwałe (netto)	691	652	1. Fundusz statutowy	751	714
2. Towary	—	—	2. Zobowiązania wobec dostawców	3	16
3. Pozostałe zapasy	49	41	3. Kredyty bankowe obrotowe	—	—
4. Środki pieniężne	30	56	w tym kredyty przeterminowane	—	—
5. Należności od odbiorców	1	1	4. Rezerwa na należności z tyt.	—	—
6. Należności przeterminowane	—	—	mank, ubytków i strat	—	—
ze sprzedaży ratalnej	—	—	5. Środki otrzymane na inwestycje	—	—
7. Należności z tytułu mank	—	—	6. Fundusz własnych środków	—	—
ubytków i strat	—	—	na inwestycje	20	53
8. Rachunek bankowy środków	—	—	7. Kredyty bankowe na inwestycje	—	—
na inwestycje	1	49	8. Inne fundusze i rezerwy	—	—
9. Inwestycje rozpoczęte	—	42	9. Pozostałe pasywa	55	59
10. Pozostałe aktywa	163	79	10. Zysk	106	78
11. Strata	—	—			
Razem:	935	920	Razem:	935	920
	Plan	Wykonanie		Plan	Wykonanie
Część II.			Część II.		
1. Sprzedaż	600	632	1. Wartość sprzedaży ogółem		
w tym marże ze sprzedaży	—	—	na 1 zatrudnionego	46	49
2. Koszt własny sprzedaży	525	544	2. Należny fundusz zakładowy	—	—
w tym koszty handlowe	345	—	ogółem na 1 zatrudnionego	—	—
3. Zysk (strata) na sprzedaży	75	78	3. Manka, ubytki i straty	—	—
4. Zyski nadzwyczajne	—	—	z tego przypisano do zwrotu	—	—
5. Straty nadzwyczajne	—	—			
Główny księgowy			Dyrektor		
Józef Grzebieńewski			Władysław Mokrzycki		

207

Uproszczone sprawozdanie finansowe sporządzone za 1959 r.
Wojew. Przedsiębiorstwo Transportu Handlu Wewnętrznego — Kraków

w tysiącach złotych

	Stan na:			Stan na:	
	dzień 31. XII.	dzień 31. XII.		dzień 31. XII.	dzień 31. XII.
	1958 r.	1959 r.		1958 r.	1959 r.
Część I.			Część I.		
1. Środki trwałe (netto)	9.739	9.880	1. Fundusz statutowy	15.462	15.315
2. Towary	—	—	2. Zobowiązania wobec dostawców	534	517
3. Pozostałe zapasy	4.436	3.957	3. Kredyty bankowe obrotowe	—	—
4. Środki pieniężne	2.730	2.632	w tym kredyty przeterminowane	—	—
5. Należności od odbiorców	809	281	4. Rezerwa na należności z tyt.	—	—
6. Należności przeterminowane	—	—	mank, ubytków i strat	64	59
ze sprzedaży ratalnej	—	—	5. Środki otrzymane na inwestycje	—	—
7. Należności z tytułu mank	—	—	6. Fundusz własnych środków	—	—
ubytków i strat	64	59	na inwestycje	3.588	3.666
8. Rachunek bankowy środków	—	—	7. Kredyty bankowe na inwestycje	1.490	200
na inwestycje	108	32	8. Inne fundusze i rezerwy	299	88
9. Inwestycje rozpoczęte	327	364	9. Pozostałe pasywa	1.833	1.727
10. Pozostałe aktywa	6.659 ¹	6.218	10. Zysk	1.602	1.851
11. Strata	—	—			
Razem:	24.872	23.423	Razem:	24.872	23.423
	Plan	Wykonanie		Plan	Wykonanie
Część II.			Część II.		
1. Sprzedaż	25.500	30.988	1. Wartość sprzedaży ogółem		
w tym marże ze sprzedaży	—	—	na 1 zatrudnionego	430	52
2. Koszt własny sprzedaży	24.789	28.999	2. Należny fundusz zakładowy	—	—
w tym koszty handlowe	—	—	ogółem na 1 zatrudnionego	0,4	0,7
3. Zysk (strata) na sprzedaży	711	1.989	3. Manka, ubytki i straty	—	34
4. Zyski nadzwyczajne	—	26	z tego przypisano do zwrotu	—	34
5. Straty nadzwyczajne	—	164			
Główny księgowy			Dyrektor		
Stanisław Plichta			Edmund Łukowicz		

Warunki prenumeraty

Dziennika Urzędowego Wojewódzkiej Rady Narodowej w Krakowie na rok 1961

Opłata za prenumeratę Dziennika Urzędowego Woj. Rady Narodowej w Krakowie na rok 1961 wynosi:

rocznie	18 zł ze skorowidzem
półrocznie	10 zł bez skorowidza

Opłatę za prenumeratę należy uiścić z góry do Narodowego Banku Polskiego Oddział IV w Krakowie na konto Nr 708-95/1-308 Dział 5 Rozdział 17 – Dochody Budżetu Terenowego.

Specjalnych rachunków nie wysyła się.

Prenumerata roczna wynosi 18 zł — Półroczna 10 zł

Wszelkie należności z tytułu prenumeraty, ogłoszeń oraz z zakupna poszczególnych egzemplarzy uiszczać należy do Narodowego Banku Polskiego Oddział IV Kraków na konto nr 708-95/1-308 Dział 5 Rozdział 17, dochody budżetu terenowego. — Reklamacje z powodu nieotrzymania poszczególnych numerów Dziennika Urzędowego Wojew. Rady Narod. należy wносить niezwłocznie po otrzymaniu następnego kolejnego numeru. Późniejsze reklamacje będą uwzględnione tylko po uiszczeniu ceny reklamowanego numeru. — Drobne ogłoszenia o utracie dokumentów: ryczałt 10,50 zł od jednego dokumentu oraz po 1,50 zł od każdego dalszego dokumentu.

ODBIORCA:

Opłata pocztowa uiszczona gotówką

Adres Redakcji i Administracji „Dziennik Urzędowy W. R. N.”, Kraków, ulica Basztowa L. 22

Krakowskie Zakłady Graficzne, Zakład 7, ul. Kazimierza Wielkiego 95. Zam. 425, 9. XII. 60. 1.500 K-9. Cena 5,70 zł