



# DZIENNIK URZĘDOWY WOJEWÓDZKIEJ RADY NARODOWEJ W KRAKOWIE

Kraków, 31 stycznia 1965 r.

Nr 1

Poz. 1-10

## TREŚĆ:

- 1 — Uchwała Nr 21/64 Wojewódzkiej Rady Narodowej w Krakowie, z dn. 15. XII. 1964 r. w sprawie zmiany granic gromad w powiecie tarnowskim.
- 2 — Uchwała Nr 128/XII/64 Prezydium Wojewódzkiej Rady Narodowej w Krakowie, z dn. 18. V. 1964 r. w sprawie nadania statutu Wojewódzkiemu Zrzeszeniu Gospodarki Komunalnej i Mieszkaniowej w Krakowie.
- 3 — Uchwała Nr 322/XXIX/64 Prezydium Wojewódzkiej Rady Narodowej w Krakowie, z dn. 23. XI. 1964 r. zmieniająca uchwałę Nr 230/XX/61 Prezydium Wojewódzkiej Rady Narodowej w Krakowie, z dn. 11. IX. 1961 r. w sprawie koordynacji terenowo-branżowej w województwie krakowskim.
- 4 — Uchwała Nr 328/XXIX/64 Prezydium Wojewódzkiej Rady Narodowej w Krakowie, z dn. 23. XI. 1964 r. w sprawie zmiany statutu Wojewódzkiego Biura Geodezji i Urzędów Terenów Rolnych w Krakowie.
- 5 — Uchwała Nr 338/XXX/64 Prezydium Wojewódzkiej Rady Narodowej w Krakowie, z dn. 7. XII. 1964 r. w sprawie powierzenia Powiatowemu Przedsiębiorstwu Wodociągów i Kanalizacji w Chrzanowie zadań przedsiębiorstwa patronackiego i nadania mu statutu patronackiego.
- 6 — Uchwała Nr 339/XXX/64 Prezydium Wojewódzkiej Rady Narodowej w Krakowie, z dn. 7. XII. 1964 r. w sprawie przekazania koordynacji i nadzoru nad budownictwem mieszkaniowym typu miejskiego, Wojewódzkiemu Zarządowi Dyrekcji Budowy Osiedli Robotniczych w Krakowie, ustalenia jego zakresu działania oraz zmiany zakresu działania Wydziału Gospodarki Komunalnej i Mieszkaniowej Prezydium Wojewódzkiej Rady Narodowej.
- 7 — Uchwała Nr 359/XXXI/64 Prezydium Wojewódzkiej Rady Narodowej w Krakowie, z dn. 21. XII. 1964 r. w sprawie zatwierdzenia miejscowego planu ogólnego, etapowego i perspektywicznego zagospodarowania przetrzennego miasta Brzeska.
- 8 — Uchwała Nr 365/XXXI/64 Prezydium Wojewódzkiej Rady Narodowej w Krakowie, z dn. 21. XII. 1964 r. w sprawie zmiany podziału na okręgi kominiarskie terenów powiatów: Brzesko, Nowy Targ, Żywiec, oraz miast wydzielonych: Jaworzno, Nowy Sącz i Tarnów.
- 9 — Uchwała Nr 369/XXXI/64 Prezydium Wojewódzkiej Rady Narodowej w Krakowie, z dn. 21. XII. 1964 r. o zmianie uchwały Nr 337/XXVI/62 Prezydium Wojewódzkiej Rady Narodowej w Krakowie, z dn. 12. XI. 1962 r. w sprawie współpracy i koordynacji działalności handlu hurtowego i handlu detalicznego w zakresie artykułów odzieżowych i dziewiarskich, obuwniczych, sprzętu zmechanizowanego i jego części oraz artykułów meblarskich.
- 10 — Ogłoszenie Nr GK. PH — III/14/22/64 Prezydium Miejskiej Rady Narodowej w Limanowej z dn. 11. XII. 1964 r. w sprawie ustanowienia likwidatora oraz terminu likwidacji Przymusowego Zrzeszenia Prywatnych Właścicieli Nieruchomości w Limanowej.

Załącznik Nr 6

2

1

## UCHWAŁA Nr 21/64

Wojewódzkiej Rady Narodowej w Krakowie  
z dnia 15 grudnia 1964 r.

w sprawie zmiany granic gromad w powiecie tarnowskim

Na podstawie art. 82 ustawy z dnia 25 stycznia 1958 r. o radach narodowych (Dz. U. z r. 1963, nr 29, poz. 172) Wojewódzka Rada Narodowa w Krakowie uchwała, co następuje:

## § 1.

1. Z gromady Siemiechów w powiecie tarnowskim włącza się ze wsi Brzozowa przysiółek „Polichy” o łącznym obszarze 383 ha 14 a, 34 m<sup>2</sup> i włącza się do gromady Gromnik w tymże powiecie.

2. Nowa granica gromady Gromnik na odcinku wsi Brzozowa biegnie od granicy wsi Jastrzębia w kierunku północno-wschodnim granicami parcel Nr: 3334, 3336, 3307, 3301/3, 3301/2, 3301/1, 3298, 3297, 3313, 3314, 3316, 3317, 3325, 3326, 3327, 3337, 3336, 3544, 4421, 3338/4, 3536/1, 3537, 3514/4, 3514/3, 3514/6, 3514/2, 3451, 3448/4, 3448/3, 3448/1, 3447, 3446, 3393/5, 3393/1, 3392, 3367, 3369, 3366, 3365, 3343, 3340/4, 3340/3, 3340/2, 3340/1, 4418, 3351, 3355, 4292, 4293, 4294, 4296, 4297, 4299, 4300, 4302, 4304, 4305, 4307, 4316, 4315/2, 4317, 4318, 4319/2, 4319/1, 4323/1, 4323/2, 4323/3, 4323/4, 4339/2, 4340/2, 4331, 4355/2, 4354/1, 4353, 4352/1, 4352/2, 4349/1, 4349/2, 4348, 4347/2, 4426, 4230, 4229, 4228, 4087, 4086/1, 4085/1, 4084 do zetknięcia się z dotychczasową granicą gromady.

## § 2.

Uchwała wchodzi w życie z dniem 31. XII. 1964 r.

Przewodniczący Prezydium  
Józef NagórzańskiPrzewodniczący Obrad  
Kazimierz Kosiba

## UCHWAŁA Nr 128/XII/64

Prezydium Wojewódzkiej Rady Narodowej w Krakowie  
z dnia 18 maja 1964 r.

w sprawie nadania statutu Wojewódzkiemu Zrzeszeniu Gospodarki Komunalnej i Mieszkaniowej w Krakowie.

Na podstawie §§ 14 i 21 uchwały nr 233 Rady Ministrów z dnia 26. VII. 1962 r. w sprawie usprawnienia organizacji gospodarki komunalnej i mieszkaniowej (M. P. Nr 63, poz. 299) oraz § 30 zarządzenia Nr 13 Ministra Gospodarki Komunalnej z dnia 15. II. 1963 r. o wykonaniu uchwały Nr 233 Rady Ministrów z dnia 26. VII. 1962 r. w sprawie usprawnienia organizacji gospodarki komunalnej i mieszkaniowej — Prezydium Wojewódzkiej Rady Narodowej w Krakowie, postanawia co następuje:

## § 1.

Nadaje się Wojewódzkiemu Zrzeszeniu Gospodarki Komunalnej i Mieszkaniowej w Krakowie statut stanowiący załącznik do niniejszej uchwały.

## § 2.

Nadany niniejszą uchwałą statut obowiązywać będzie po zatwierdzeniu go przez Ministra Gospodarki Komunalnej. Z chwilą zatwierdzenia statutu, utraci moc obowiązującą uchwała Nr 180/XVI/63 — Prezydium WRN w sprawie nadania statutu Wojewódzkiemu Zrzeszeniu Gospodarki Komunalnej i Mieszkaniowej.

## § 3.

Wykonanie uchwały zleca się Dyrektorowi Wojewódzkiego Zrzeszenia Gospodarki Komunalnej i Mieszkaniowej w Krakowie.

Sekretarz Prezydium  
mgr Maksymilian BudziwojskiPrzewodniczący Prezydium  
Józef Nagórzański

Załącznik do uchwały nr 128/XII/64  
Prezydium WRN z dnia 18. V. 1964 r.

## STATUT

### Wojewódzkiego Zrzeszenia Gospodarki Komunalnej i Mieszkaniowej w Krakowie.

#### I. Postanowienia ogólne

##### § 1.

Wojewódzkie Zrzeszenie Gospodarki Komunalnej i Mieszkaniowej w Krakowie, zwane dalej „Zrzeszeniem”, działa na podstawie uchwały Nr 233 Rady Ministrów z dnia 26 lipca 1962 r., w sprawie usprawnienia organizacji gospodarki komunalnej i mieszkaniowej (Mon. Pol. Nr 63, poz. 299), uchwały Nr 298/XXI/62 Prezydium Wojewódzkiej Rady Narodowej w Krakowie, z dnia 1 października 1962 r., w sprawie utworzenia Wojewódzkiego Zrzeszenia Gospodarki Komunalnej i Mieszkaniowej w Krakowie (Dz. Urz. WRN, Nr 12, poz. 145), oraz na podstawie niniejszego statutu.

##### § 2.

Siedzibą Zrzeszenia jest miasto Kraków.

##### § 3.

1. W Zrzeszeniu są zrzeszone wszystkie przedsiębiorstwa i inne jednostki organizacyjne gospodarujące w zakresie gospodarki komunalnej i mieszkaniowej (zakłady, jednostki budżetowe), podporządkowane Prezydium Wojewódzkiej Rady Narodowej w Krakowie i prezydiom rad narodowych niższych stopni, oraz przedsiębiorstwa działające na terenie województwa jako przedsiębiorstwa państwowe.
2. Wykaz przedsiębiorstw zrzeszonych w Zrzeszeniu stanowi załącznik Nr 2 do niniejszego statutu.

##### § 4.

1. Zrzeszenie jest organizacją gospodarczą, działającą według zasad rozrachunku gospodarczego i rozliczającą się z budżetem Państwa poprzez budżet Wojewódzkiej Rady Narodowej w Krakowie.
2. Zrzeszenie podlega wpisowi do rejestru przedsiębiorstw państwowych.

##### § 5.

1. Zrzeszenie działa zgodnie z wytycznymi Prezydium Wojewódzkiej Rady Narodowej w Krakowie, któremu jest bezpośrednio podporządkowane.
2. Zrzeszenie podlega zwierzchniemu nadzorowi Ministra Gospodarki Komunalnej.

##### § 6.

W zakresie odpowiedzialności i reprezentowania Zrzeszenia stosuje się przepisy o przedsiębiorstwach państwowych.

##### § 7.

Zrzeszenie przy wykonywaniu swych zadań i ich organów nie może naruszać uprawnień rad narodowych niższych stopni oraz zastrzeżonej prawnie samodzielności zrzeszonych przedsiębiorstw.

#### II. Cel, zadania i metody działania Zrzeszenia

##### § 8.

1. Celem Zrzeszenia jest stwarzanie warunków dla wszechstronnego rozwoju i poprawy jakości usług oraz sprawnej i racjonalnej działalności zrzeszonych jednostek organizacyjnych gospodarki komunalnej i mieszkaniowej, zgodnie z planami gospodarczymi i potrzebami ludności, przez udzielanie tym jednostkom oraz prezydiom rad narodowych niższych stopni i ich organom gospodarki komunalnej i mieszkaniowej wszechstronnej pomocy w realizacji postępu technicznego, ekonomicznego i organizacyjnego, z uwzględnieniem poszczególnych branż i specjalności.
2. Zrzeszenie realizuje swoje cele w szczególności przez:
  - 1) badanie potrzeb ludności w zakresie gospodarki komunalnej i mieszkaniowej oraz zdolności zrzeszonych jednostek organizacyjnych do zaspakajania tych potrzeb,

- 2) opiniowanie projektów regionalnych planów zagospodarowania przestrzennego w części dotyczącej gospodarki komunalnej,
- 3) opracowywanie projektów kierunków rozwoju, zadań i wytycznych do planów wieloletnich i do projektów rocznych planów ustalonych dla prezydiów rad narodowych niższych stopni, opracowywanie zbiorczych projektów planów i budżetu oraz przedstawianie tych projektów Prezydium Wojewódzkiej Rady Narodowej.
- 4) udzielanie fachowych porad i pomocy prezydiom rad narodowych niższych stopni oraz zrzeszonym jednostkom organizacyjnym w sprawach dotyczących opracowania oraz realizacji planów i budżetów,
- 5) analizę sprawozdań w zakresie wykonywania planów i budżetów, w szczególności pod kątem widzenia kierunków rozwoju gospodarki komunalnej i mieszkaniowej z uwzględnieniem potrzeb ludności,
- 6) opracowywanie w swoim zakresie działania wytycznych dotyczących przygotowania techniczno-ekonomicznego inwestycji, udzielania — w zakresie działalności inwestycyjnej — fachowej pomocy prezydiom rad narodowych niższych stopni oraz zrzeszonym jednostkom organizacyjnym, opracowywania wytycznych oraz kontrolę realizacji planu inwestycyjnego i remontów
- 7) opiniowania oraz zatwierdzanie założeń i dokumentacji projektowo-kosztorysowej inwestycji, w ramach nadanych uprawnień,
- 8) inicjowanie oraz udzielanie operatywnej pomocy fachowej prezydiom rad narodowych, ich organom gospodarki komunalnej i mieszkaniowej oraz zrzeszonym jednostkom organizacyjnym w zakresie postępu technicznego, ekonomicznego i organizacyjnego,
- 9) wykonywanie kontroli oraz wydawanie wytycznych w zakresie prawidłowej realizacji usług, eksploatacji urządzeń, wykonawstwa zadań gospodarki maszynami, urządzeniami technicznymi, taborem i sprzętem, kontroli gospodarki energetycznej, stosowania norm i normatyw oraz bezpieczeństwa i higieny pracy,
- 10) opracowywanie wniosków i wydawanie opinii w zakresie cen i taryf na roboty i usługi,
- 11) prowadzenie kontroli i opracowywanie wytycznych w sprawach dotyczących organizacji zatrudnienia, organizacji i wydajności pracy, gospodarki funduszem plac oraz organizacji szkolenia zawodowego,
- 12) opiniowania sprawozdań finansowych przedsiębiorstw zrzeszonych oraz opracowywania wytycznych i udzielanie pomocy w zakresie organizacji rachunkowości w tych przedsiębiorstwach,
- 13) Prowadzenie spraw dotyczących ekonomiki zaopatrzenia przedsiębiorstw oraz prowadzenie kontroli i opracowywania wytycznych w zakresie gospodarki materiałowej,
- 14) prowadzenie rewizji finansowo-księgowej działalności zrzeszonych przedsiębiorstw powiązanych z budżetem jednostkowym Wojewódzkiej Rady Narodowej oraz wydawanie zaleceń porewizyjnych,
- 15) prowadzenie rewizji finansowo-księgowej działalności zrzeszonych jednostek organizacyjnych powiązanych z budżetem rad narodowych niższych stopni oraz wydawanie zaleceń pokontrolnych,
- 16) załatwianie innych spraw wynikających z zadań Zrzeszenia określonych w ust. 1, przewidzianych odrębnymi przepisami i wytycznymi władz zwierzchnich.
3. Zrzeszenie dokonuje podziału limitów, kontroluje ich wykorzystanie oraz wykonuje inne zadania z zakresu gospodarki komunalnej i mieszkaniowej stosownie do celów Zrzeszenia z zachowaniem postanowień § 7.

##### § 9.

Do Zrzeszenia należy opracowywanie i udzielanie wytycznych, wykonywanie kontroli oraz organizowanie lub udzielanie pomocy technicznej, ekonomicznej i organizacyjnej w zakresie budowy, eksploatacji i utrzymania urządzeń komunalnych na terenie wsi.

##### § 10.

1. Zrzeszenie może wykonywać odpłatnie w trybie zastępstwa, niektóre funkcje służb inwestycyjnych w odniesieniu do ustalonych indywidualnie inwestycji jed-

nostek zrzeszonych, jeżeli inwestor bezpośrednio nie ma własnych fachowców dla zapewnienia należytego wykonania tych funkcji lub gdy przemawia za tym charakter inwestycji.

- Zrzeszenie kieruje — zgodnie z odrębnymi przepisami — przygotowaniem TOPL województwa w zakresie gospodarki komunalnej i mieszkaniowej, udziela w tych sprawach wytycznych oraz sprawuje nadzór i kontrolę nad obiektami i służbami TOPL, zorganizowanymi na bazie przedsiębiorstw gospodarki komunalnej i mieszkaniowej.

#### § 11.

- Zrzeszenie prowadzi własną działalność gospodarczą i usługową niezbędną dla należytego wykonywania zadań wynikających z zakresu jego działania lub dla potrzeb zrzeszonych jednostek organizacyjnych.
- Działalność, o której mowa w ust. 1. może być prowadzona bezpośrednio przez aparat Zrzeszenia lub przez jednostki organizacyjne podporządkowane Zrzeszeniu i działające na zasadach wewnętrznego pełnego lub ograniczonego rozrachunku gospodarczego.
- Zrzeszenie może w razie potrzeby inicjować i podejmować wspólne dla zrzeszonych jednostek organizacyjnych przedsięwzięcia gospodarcze, techniczne, socjalne, bytowe itp., finansowane ze środków tych jednostek.

#### § 12.

W ramach Zrzeszenia mogą działać na zasadach ustalonych odrębnymi przepisami:

- branżowy ośrodek normowania pracy,
- zakładowy ośrodek informacji technicznej i ekonomicznej.

#### § 13.

- W stosunku do zrzeszonych jednostek organizacyjnych, powiązanych z budżetem jednostkowym województwa, Zrzeszenie wykonuje funkcje ogólnego kierownictwa, koordynacji, bezpośredniego nadzoru i kontroli.
- W sprawach bieżących związanych z realizacją statutowych zadań zrzeszonych jednostek organizacyjnych, podległych radom narodowym niższych stopni, Zrzeszenie współpracuje w ramach obowiązujących przepisów i planów bezpośrednio z tymi jednostkami.
- W wykonaniu funkcji nadzorczych nad zrzeszonymi jednostkami organizacyjnymi, Zrzeszenie wydaje zarządzenia, wiążące wytyczne, zalecenia i instrukcje, albo występuje z wnioskami o wydanie zarządzeń lub wiążących wytycznych do prezydium właściwych rad narodowych niższych stopni.
- Zrzeszenie może w razie konieczności występować do prezydium właściwych rad narodowych z wnioskami o zmianę zadań planowych dla zrzeszonych jednostek organizacyjnych, jeżeli zaistnieją szczególne okoliczności, nieprzewidziane w planach tych jednostek.

#### § 14.

- Wykonując swoje zadania Zrzeszenie opracowuje kierunki i metody wzorcowego rozwiązania lub doraźne wnioski, dotyczące rozwiązań i usprawnień realizacji usług w poszczególnych branżach, oraz dotyczące zasad gospodarowania. Zrzeszenie w miarę potrzeby udziela konsultacji, opinii, porad, przeprowadza w zrzeszonych jednostkach organizacyjnych ekspertyzy i analizy, organizuje pokazy, odprawy, przeprowadza fachowy instruktaż, udziela operatywnej pomocy. Do zadań Zrzeszenia należy także upowszechnianie w zrzeszonych jednostkach organizacyjnych osiągnięć w zakresie gospodarki komunalnej i mieszkaniowej.
- Zrzeszenie może powierzać rzeczoznawcom lub zespołom fachowym na koszt Zrzeszenia lub zainteresowanych zrzeszonych jednostek organizacyjnych, opracowanie niezbędnych zadań, w szczególności o charakterze techniczno-organizacyjnym i techniczno-eksploatacyjnym (produkcyjnym), dotyczących tych jednostek, jeżeli nie jest w stanie wykonać tego we własnym zakresie.

#### § 15.

Zrzeszenie sprawuje nadzór i kontrolę nad działalnością wydziałów gospodarki komunalnej i mieszkaniowej pre-

zydium rad narodowych niższych stopni w zakresie spraw objętych działaniem Zrzeszenia oraz udziela im w tym zakresie operatywnej pomocy.

#### § 16.

Zrzeszenie wykonuje swoje zadania z własnej inicjatywy na polecenie Prezydium Wojewódzkiej Rady Narodowej, na wnioski prezydium rad narodowych niższego stopnia lub ich organów gospodarki komunalnej i mieszkaniowej albo na wnioski zrzeszonych jednostek organizacyjnych.

### III. Organy Zrzeszenia

#### § 17.

- Na czele Zrzeszenia stoi dyrektor, który kieruje działalnością Zrzeszenia przy pomocy zastępców
- Dyrektor zarządza aparatem wykonawczym Zrzeszenia na zasadzie jednoosobowego kierownictwa.
- Zrzeszenie posiada strukturę organizacyjną ustaloną jak w załączniku Nr 2 do niniejszego statutu.
- W Zrzeszeniu działa kolegium, jako organ opiniodawczy w zakresie podstawowych zagadnień.

#### § 18.

- Do zakresu działania dyrektora Zrzeszenia należą w szczególności:
  - zapewnienie prawidłowego funkcjonowania aparatu wykonawczego Zrzeszenia i kierowanie jego działalnością oraz zapewnienie prawidłowego funkcjonowania powiązanych bezpośrednio ze Zrzeszeniem jednostek organizacyjnych, działających na zasadach wewnętrznego pełnego lub ograniczonego rozrachunku gospodarczego,
  - ustalenie szczegółowego zakresu czynności dla pracowników Zrzeszenia na podstawie niniejszego statutu,
  - reprezentowanie Zrzeszenia na zewnątrz i składanie w jego imieniu oświadczeń z zachowaniem obowiązujących przepisów prawnych,
  - występowanie do PWRN z wnioskami o powoływanie, awansowanie i odwoływanie dyrektorów, z-ców dyrektorów i głównych księgowych zrzeszonych przedsiębiorstw,
  - inicjowanie i koordynowanie prac kolegium Zrzeszenia
  - decydowanie z zachowaniem odpowiednich przepisów, w sprawach osobowych pracowników Zrzeszenia.

- Dyrektor Zrzeszenia:
  - wydaje zarządzenia i wiążące wytyczne dla zrzeszonych w Zrzeszeniu jednostek organizacyjnych, powiązanych z budżetem jednostkowym wojewódzkim,
  - wydaje wiążące wytyczne dla zrzeszonych jednostek organizacyjnych, podporządkowanych prezydium rad narodowych niższych stopni, w sprawach dotyczących przestrzegania obowiązujących norm i normatywów techniczno-ekonomicznych, warunków i instrukcji technicznych oraz eksploatacyjnych,
  - wydaje wytyczne i zalecenia dla tych wszystkich jednostek organizacyjnych zrzeszonych w Zrzeszeniu.

Zarządzenia, wiążące wytyczne i zalecenia nie mogą zmieniać zadań ustalonych w planach jednostek organizacyjnych zrzeszonych w Zrzeszeniu.

#### § 19.

- W skład kolegium Zrzeszenia wchodzi:
  - dyrektor Zrzeszenia, jego zastępcy oraz dyrektorzy przedsiębiorstw zrzeszonych w Zrzeszeniu w liczbie do 30 osób.
  - Członków kolegium powołuje Przewodniczący Prezydium Wojewódzkiej Rady Narodowej na wniosek dyrektora Zrzeszenia i w porozumieniu z przewodniczącymi prezydium zainteresowanych rad narodowych.
  - W skład kolegium powinni być powołani znawcy wszystkich zrzeszonych branż i specjalności gospodarki komunalnej i mieszkaniowej, dyrektorzy zrzeszonych przedsiębiorstw patronackich i dyrektorzy przedsiębiorstw powiązanych z budżetem jednostkowym wojewódzkim.

4. W posiedzeniach kolegium mogą brać udział z głosem doradczym zaproszeni specjaliści, naukowcy i praktycy kierownicy nie reprezentowanych w kolegium zrzeszonych jednostek organizacyjnych oraz wydziałów gospodarki komunalnej i mieszkaniowej, przedstawiciele organizacji społecznych i zawodowych.
5. Na posiedzenie kolegium winni być zaproszeni w miarę potrzeby przedstawiciele ludności oraz zainteresowanych dużych zakładów pracy dla wysłuchania ich opinii i wniosków, dotyczących jakości oraz potrzeb rozwoju gospodarki komunalnej i mieszkaniowej.

## § 20.

1. Przewodniczącym kolegium jest z urzędu dyrektor Zrzeszenia.
2. Kolegium podejmuje uchwały zwykłą większością głosów, przy obecności co najmniej połowy liczby swych członków.
3. W sprawach podstawowych, dotyczących wspólnych przedsięwzięć gospodarczych, technicznych, socjalnych itp. podejmowanych w ramach Zrzeszenia jak np. budowy i utrzymania wspólnych magazynów zaopatrzeniowych, organizacji i prowadzenia wspólnej produkcji pomocniczej, baz naprawczych, budowy i utrzymania wspólnych ośrodków wypoczynkowych, ośrodków kolonijnych itp., kolegium podejmuje uchwały większością głosów przy obecności co najmniej 3/4 liczby członków.
4. Członkowie kolegium mogą zastrzec sobie w protokole odrębne stanowiska w sprawach będących przedmiotem uchwał kolegium.
5. Dyrektor Zrzeszenia obowiązany jest realizować uchwały kolegium. O ewentualnych przyczynach nie wykonania uchwał kolegium dyrektor Zrzeszenia winien powiadamiać kolegium oraz Prezydium Wojewódzkiej Rady Narodowej.

## § 21.

1. Kolegium może wyłaniać zespoły branżowe lub specjalistyczne dla rozpatrywania spraw dotyczących działalności przedsiębiorstw (zakładów) określonych branż.
2. W skład tych zespołów mogą być w miarę potrzeby powoływani również fachowcy nie będący członkami kolegium.
3. Organizację pracy zespołów określa regulamin pracy kolegium.

## § 22.

1. Przedmiotem obrad kolegium są sprawy przedstawione przez dyrektora Zrzeszenia lub zgłaszane przez członków kolegium, mające istotne znaczenie dla zaspokojenia potrzeb ludności w zakresie gospodarki komunalnej i mieszkaniowej oraz dla działalności Zrzeszenia i zrzeszonych w nim jednostek organizacyjnych.
2. W szczególności do kolegium należy rozpatrywanie zagadnień dotyczących:
  - 1) metod realizacji przez Zrzeszenie jego zadań w stosunku do zrzeszonych jednostek organizacyjnych, z uwzględnieniem potrzeb poszczególnych branż oraz warunków lokalnych gospodarki komunalnej i mieszkaniowej,
  - 2) podstawowych kierunków działalności Zrzeszenia,
  - 3) projektów podziału zadań planowych i środków do ich wykonania w skali rocznej i wieloletniej,
  - 4) rozwoju oraz poprawy jakości usług, produkcji i wykonawstwa realizowanych przez zrzeszone jednostki organizacyjne,
  - 5) planów pomocy zrzeszonym jednostkom organizacyjnym oraz organom gospodarki komunalnej i mieszkaniowej prezydiów rad narodowych niższych stopni,
  - 6) podstawowych zagadnień technicznych, eksploatacyjnych, inwestycyjnych, produkcyjnych, ekonomicznych i organizacyjnych,
  - 7) dyscypliny pracy i płac,
  - 8) podejmowanie wspólnych akcji gospodarczych, technicznych, współzawodnictwa pracy, socjalnych itp.,
  - 9) preliminarza wpływów i wydatków Zrzeszenia,
  - 10) innych spraw istotnych dla gospodarki komunalnej i mieszkaniowej.

3. Kolegium ocenia okresowe i roczne wydatki działalności Zrzeszenia i zrzeszonych jednostek organizacyjnych oraz podejmuje w tym zakresie uchwały i wnioski.

## § 23.

1. Kolegium zwołuje dyrektor Zrzeszenia co najmniej raz na kwartał z własnej inicjatywy lub na uzasadniony wniosek co najmniej 5 członków Kolegium.
2. Tryb pracy Kolegium określa regulamin uchwalony przez Kolegium

## IV. Zakres działania Zrzeszenia

1. Aparat wykonawczy Zrzeszenia dzieli się na działy lub inne równorzędne komórki organizacyjne, które wykonują następujące zadania:

## 1) Dział Organizacji

- a) opracowuje wytyczne w zakresie organizacji wewnętrznej Zrzeszenia oraz zrzeszonych jednostek organizacyjnych,
- b) kontroluje prawidłowość i udziela pomocy w zakresie struktury organizacyjnej zrzeszonych jednostek,
- c) prowadzi sprawy osobowe pracowników WZGKiM oraz koordynuje i prowadzi niektóre sprawy osobowe zrzeszonych jednostek organizacyjnych, zgodnie z ustaleniami zawartymi w § 18 Statutu,
- d) inicjuje i nadzoruje lub organizuje specjalistyczne szkolenia zawodowe pracowników zrzeszonych jednostek organizacyjnych jak też i Zrzeszenia,
- e) nadzoruje i koordynuje sprawy socjalno-bytowe Zrzeszenia oraz zrzeszonych jednostek organizacyjnych,
- f) prowadzi koordynację spraw związanych z rozpatrywaniem i terminowym załatwieniem skarg i wniosków,
- g) wykonuje czynności związane z przygotowaniem materiałów na posiedzenia Prezydium WRN i dla Komisji WRN w sprawach z zakresu działania Zrzeszenia.
- h) udziela pomocy prawnej zrzeszonym jednostkom organizacyjnym oraz Zrzeszeniu.

## 2) Dział Zatrudnienia, Płac i Norm

- a) opracowuje wytyczne i sprawuje kontrole w zakresie gospodarki funduszem płac, prawidłowości stosowania zasad wynagrodzeń oraz wydajności pracy,
- b) opracowuje wytyczne w zakresie organizacji pracy w zrzeszonych jednostkach organizacyjnych,
- c) inicjuje i organizuje opracowanie norm pracy, ich wprowadzenie i stosowanie w przedsiębiorstwach, przeprowadza kontrolę napięcia norm pracy, opiniuje sporne zakładowe normy pracy,
- d) prowadzi politykę zatrudnienia w zrzeszonych jednostkach organizacyjnych zgodnie z wytycznymi obowiązującymi w tym zakresie,
- e) inicjuje i koordynuje sprawy współzawodnictwa pracy w zrzeszonych jednostkach organizacyjnych,

## 3) Dział Finansowo-Księgowy

- a) prowadzi księgowość własną,
- b) opracowuje plany finansowe własne,
- c) opracowuje sprawozdania finansowe własne oraz zbiorcze zrzeszonych jednostek organizacyjnych,
- d) udziela wytycznych i pomocy w zakresie organizacji rachunkowości i kontroluje organizację rachunkowości,
- e) analizuje wyniki działalności finansowej przedsiębiorstw, kształtowanie się kosztów własnych i ich obniżki,
- f) przeprowadza rewizje finansowo-księgowe działalności przedsiębiorstw i innych zrzeszonych jednostek organizacyjnych, powiązanych z budżetem rad narodowych niższych stopni, oraz opracowuje dla nich wnioski porewizyjne.

**4) Dział Planowania i Sprawozdawczości**

- a) opracowuje projekty kierunków rozwoju zadań i wytycznych dla planów wieloletnich oraz do projektów rocznych planów dla prezydium rad narodowych niższych stopni,
- b) opracowuje zbiorcze projekty planów gospodarczych i budżetów,
- c) opracowuje wytyczne, udziela fachowych porad i pomocy prezydium rad narodowych niższych stopni oraz zrzeszonym jednostkom organizacyjnym w sprawach realizacji przez te jednostki planów i budżetów, przeprowadza kontrolę ich realizacji,
- d) kontroluje i analizuje sprawozdania z wykonania planów i budżetów, sporządza sprawozdania zbiorcze, opracowuje kompleksowe analizy działalności gospodarczej i budżetu, w szczególności pod kątem widzenia kierunków rozwoju gospodarki komunalnej i mieszkaniowej oraz uwzględnienia potrzeb ludności w tym zakresie,
- e) przeprowadza analizy ekonomiczne działalności zrzeszonych jednostek organizacyjnych.

**5) Dział Inwestycji**

- a) bada potrzeby miast, osiedli i gromad w zakresie rozwoju urządzeń komunalnych, opracowuje projekty perspektywicznych kierunków i proporcji rozwoju tych urządzeń z uwzględnieniem m. in. programów realizacyjnych,
- b) opracowuje wytyczne oraz przeprowadza kontrolę w zakresie przygotowania dokumentacji techniczno-kosztorysowej dla inwestycji,
- c) opiniuje założenia i dokumentację projektowo-kosztorysowe większych inwestycji oraz wnioskuje zatwierdzenie dokumentacji projektowo-kosztorysowej w ramach nadanych uprawnień,
- d) opiniuje lub opracowuje wnioski w zakresie ustalania i realizacji planów inwestycyjnych — jedno i wieloletnich dot. urządzeń komunalnych, inwestycji i zadań realizowanych w ramach czynów społecznych,
- e) koordynuje i nadzoruje czynności związane z realizacją zadań objętych planem inwestycyjnym,
- f) opiniuje lub opracowuje wnioski dotyczące budowy urządzeń komunalnych,
- g) opracowuje wytyczne oraz podejmuje inicjatywę w zakresie mobilizacji środków własnych mieszkańców wsi i zakładów przemysłowych partycypujących w inwestycjach komunalnych, oraz instytucji gospodarczych i państwa,
- h) opiniuje lub opracowuje wnioski w zakresie przygotowania dokumentacji dla inwestycji planowych i podejmowanych w czynie społecznym oraz zabezpiecza fundusze na dokumentację przyszłościową dla tych inwestycji,
- i) opracowuje lub zgłasza wnioski w zakresie spraw organizacyjnych i ekonomicznych dotyczących budowy urządzeń komunalnych w gromadach,
- j) nadzoruje i prowadzi sprawy dotyczące inwentaryzacji i statystyki urządzeń komunalnych w gromadach.

**6) Dział Gospodarki Materiałowej**

- a) opracowuje merytoryczne wytyczne i zalecenia, prowadzi kontrole oraz udziela pomocy w zakresie gospodarki materiałowej i jej organizacji w zrzeszonych jednostkach organizacyjnych,
- b) prowadzi sprawy związane z rozdzielnictwem materiałów i surowców,
- c) prowadzi w razie potrzeby wspólne składnice materiałów.

**7) Dział Techniki**

- a) opracowuje wytyczne, ustala harmonogramy ważniejszych przedsięwzięć technicznych, rozwoju postępu technicznego, prac normalizacyjnych, wynalazczości i racjonalizacji pracy,
- b) inicjuje, kontroluje i wdraża postęp techniczny w działalności zrzeszonych jednostek organizacyjnych,

- c) opracowuje wytyczne, wykonuje koordynację i kontrolę oraz udziela operatywnej pomocy w zakresie gospodarki i wykorzystania maszyn i urządzeń technicznych, sprzętu i transportu, kontroluje i koordynuje gospodarke remontową
- d) opracowuje wytyczne, kontroluje oraz udziela na miejscu instruktażu w zakresie gospodarki energetycznej w zrzeszonych jednostkach organizacyjnych,
- e) kontroluje stan bhp. w zrzeszonych jednostkach organizacyjnych oraz opracowuje wiążące wytyczne w tym zakresie,
- f) prowadzi sprawy dotyczące ochrony przeciwpożarowej,
- g) prowadzi sprawy związane z gospodarką ciepłą w zrzeszonych jednostkach organizacyjnych.

**8) Dział Wodociągów i Kanalizacji**

- a) nadzoruje i koordynuje gospodarke wodną w zrzeszonych jednostkach organizacyjnych, jak również eksploatacją wodociągów, oczyszczalni i kanalizacji oraz studni publicznych w miastach, osiedlach i wsiach,
- b) wykonuje w zakresie branżowym kontrolę przebiegu akcji patronackiej i opracowuje wytyczne,
- c) opracowuje wytyczne i zgłasza wnioski w zakresie spraw organizacyjnych i ekonomicznych, dotyczących odbudowy, remontu, utrzymania i eksploatacji urządzeń wodociągowych w gromadach w przypadku, gdy urządzenia te służą równocześnie do zaopatrywania w wodę ludności miast i osiedli.

**9) Dział Komunikacji Miejskiej i Dróg Komunalnych**

- a) nadzoruje i koordynuje działalność w zakresie eksploatacji miejskich środków komunikacji, dróg komunalnych, mostów i wiaduktów w miastach, osiedlach i wsiach oraz prowadzi w tym zakresie kontrolę,
- b) wykonuje nadzór i kontrolę w zakresie gospodarki taborem, sprzętem i urządzeniami technicznymi w odniesieniu do taboru autobusowego i sprzętu drogowego,
- c) wykonuje w zakresie branżowym kontrolę przebiegu akcji patronackiej i opracowuje wytyczne,
- d) opracowuje wytyczne i zgłasza wnioski w zakresie spraw organizacyjnych i ekonomicznych dotyczących odbudowy, remontu, utrzymania i eksploatacji urządzeń komunalnych, komunikacyjnych i dróg komunalnych w gromadach.

**10) Dział Usług Komunalnych**

- a) inicjuje, nadzoruje i kontroluje działalność i rozwój, jak również eksploatację urządzeń gospodarki komunalnej,
- b) opracowuje wytyczne i zgłasza wnioski w zakresie spraw organizacyjnych i ekonomicznych dotyczących odbudowy, remontu, utrzymania i eksploatacji urządzeń komunalnych w gromadach,
- c) prowadzi sprawy związane z higienizacją wsi.

**11) Dział Gospodarki Mieszkaniowej**

- a) opracowuje wytyczne oraz przeprowadza kontrolę w zakresie utrzymania i eksploatacji gospodarczej budynków mieszkalnych i terenów komunalnych,
- b) opracowuje wytyczne, przeprowadza kontrolę oraz udziela operatywnej pomocy w zakresie zasad i metod gospodarowania budynkami mieszkalnymi,
- c) opracowuje wytyczne i przeprowadza kontrolę w zakresie zapewnienia terenów komunalnych dla potrzeb budowlanych miast i osiedli oraz w zakresie uzbrojenia tych terenów,
- d) opracowuje wytyczne, przeprowadza kontrolę oraz udziela porad i operatywnej pomocy w zakresie organizacji i wykonywania remontów budynków mieszkalnych oraz konserwacji i remontów lokatorskich,
- e) opracowuje wytyczne oraz wykonuje kontrolę w zakresie branżowym nad przebiegiem akcji patronackiej.

**12) Dział Remontów i Robót Specjalnych**

- a) sprawuje nadzór nad zrzeszonymi przedsiębiorstwami remontowo-budowlanymi, kontroluje te przedsiębiorstwa i udziela im pomocy,
- b) wykonuje kontrolę przebiegu akcji patronackiej oraz udziela pomocy i opracowuje wytyczne w zakresie branżowym,
- c) nadzoruje i koordynuje gospodarkę materiałową na budowach, celem racjonalnego wykorzystania sprzętu technicznego, urządzeń i maszyn budowlanych.
- d) koordynuje i nadzoruje działalność związaną z walką z grzybem domowym.

**13) St. Inżynier d/s Geodezji**

- a) planuje i zleca roboty geodezyjne dla potrzeb gospodarki komunalnej i mieszkaniowej oraz kontroluje ich wykonawstwo,
- b) opracowuje wytyczne, udziela fachowej pomocy i instruktażu oraz przeprowadza kontrolę zrzeszonych jednostek organizacyjnych w zakresie geodezji,
- c) opracowuje wytyczne, sprawuje nadzór i kontrolę w zakresie ewidencji gruntów i budynków,
- d) prowadzi składnicę map i dokumentów geodezyjnych oraz sporządza i wydaje odpisy i wyciągi,
- e) opracowuje orzeczenia techniczne wynikające z nadzoru nad miejskimi pracownikami geodezyjnymi.

**14) St. Inspektor d/s TOPL**

1. — prowadzi sprawy związane z nadzorem i koordynacją spraw TOPL w zrzeszonych jednostkach organizacyjnych, zgodnie z obowiązującymi w tym zakresie przepisami.
2. W stosunku do zrzeszonych przedsiębiorstw, powiązanych z budżetem jednostkom wojewódzkim, poza zadaniami określonymi w ust. 1 Zrzeszenie:
  - a) ustala zadania do planu rocznego oraz środki do ich realizacji,

- b) przeprowadza rewizje finansowo-księgowe i wydaje zarządzenia pokontrolne,
- c) kontroluje i zatwierdza sprawozdania finansowe przedsiębiorstw oraz odpisy na fundusz zakładowy tych przedsiębiorstw,
- d) zalicza przedsiębiorstwa do odpowiednich kategorii placowych (typów organizacyjnych) zgodnie z obowiązującymi przepisami,
- e) realizuje inne zadania wynikające ze sprawozdania w stosunku do tych przedsiębiorstw funkcji ogólnego kierownictwa, koordynacji nadzoru i kontroli.

**V. System finansowy i zasady wynagrodzeń w Zrzeszeniu**

## § 25.

Zasady systemu finansowego Zrzeszenia oraz zasady wynagradzania i premiowania pracowników Zrzeszenia regulują odrębne przepisy.

## § 26.

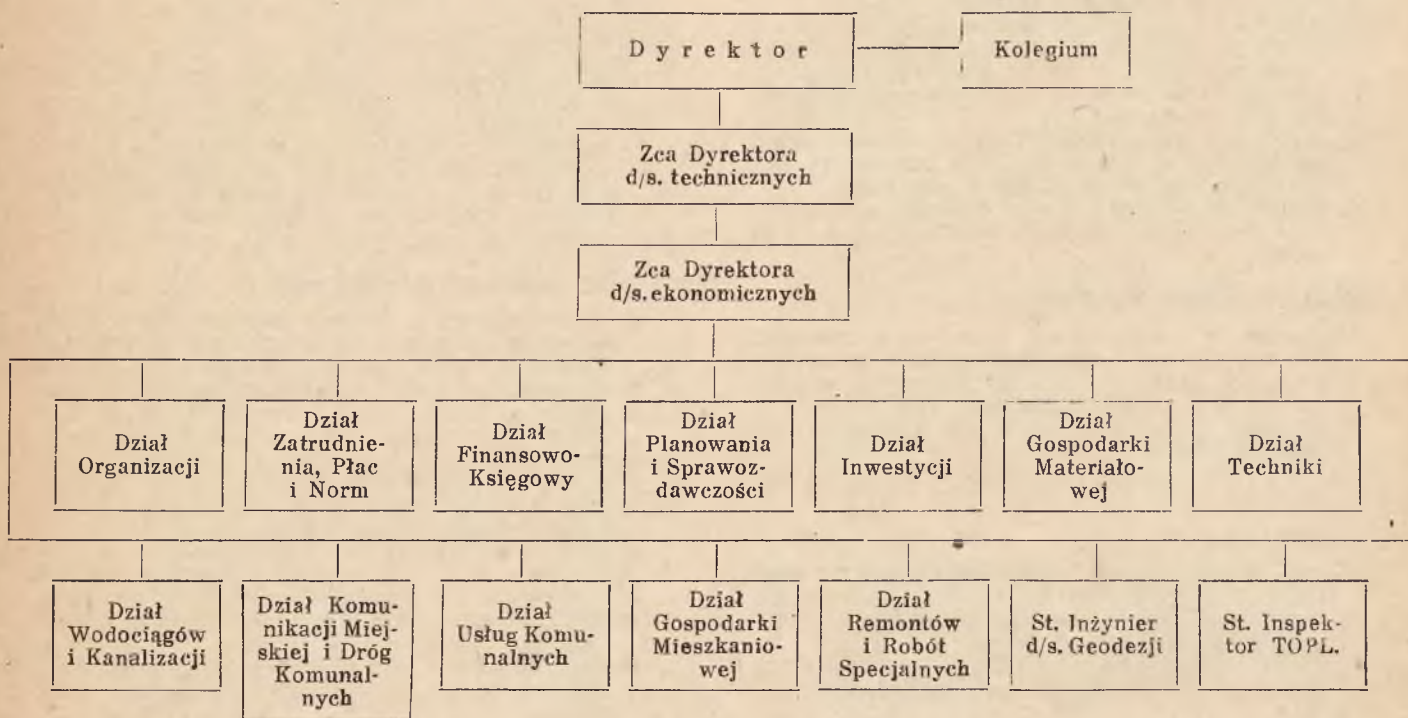
1. Zaopiniowany przez Kolegium i zatwierdzony przez Prezydium Wojewódzkiej Rady Narodowej plan finansowy Zrzeszenia stanowi podstawę do pokrywania kosztów działalności Zrzeszenia.
2. Koszty utrzymania Zrzeszenia pokrywa się zgodnie z zasadami obowiązującego systemu finansowego.

**VI. Przepisy końcowe**

## § 27.

1. Dyrektor Zrzeszenia opracowuje roczne sprawozdania z merytorycznej działalności Zrzeszenia i z wykonania zadań powierzonych mu przez Prezydium Wojewódzkiej Rady Narodowej, prezydium rad narodowych niższych stopni, ich organy gospodarki komunalnej i mieszkaniowej oraz zrzeszone jednostki organizacyjne.
2. Sprawozdania te winny być — po zaopiniowaniu ich przez Kolegium Zrzeszenia — przedstawione Prezydium Wojewódzkiej Rady Narodowej, prezidiom innych zainteresowanych rad narodowych oraz zainteresowanym jednostkom organizacyjnym.

Załącznik Nr 1  
do Statutu Woj. Zrzeszenia Gospodarki Komunalnej i Mieszkaniowej w Krakowie



Załącznik Nr 2  
do Statutu Wojewódzkiego Zrzeszenia  
Gospodarki Komunalnej i Mieszkanio-  
wej w Krakowie

**Wykaz przedsiębiorstw na rozrachunku gospodarczym  
zrzeszonych w WZGKiM**

Lp.	Nazwa jednostki	Adres
1	2	3
<b>I. Przedsiębiorstwo Gospodarki Komunalnej</b>		
1	Miejskie Przedsiębiorstwo Wodoc. Kanaliz. w Tarnowie	Tarnów ul. Narutowicza 6
2	Powiatowe Przedsiębiorstwo Wodoc. i Kanaliz. w Chrzanowie	Chrzanów ul. Lenina 24
3	Powiatowe Przedsiębiorstwo Wodoc. i Kanaliz. w Olkuszu	Olkusz ul. Sławkowska 14
4	Miejskie Hotele w Tarnowie	Tarnów ul. Dworcowa 9
5	Miejska Gazownia w Tarnowie	Tarnów ul. Bandrowskiego 22
6	Miejskie Przedsiębiorstwo Komunikacyjne w Tarnowie	Tarnów ul. Okrężna 6
7	Miejskie Przedsiębiorstwo Komunikacyjne w Jaworznie	Jaworzno-Szczakowa
8	Miejskie Przedsiębiorstwo Komunikacyjne w Oświęcimiu	Oświęcim ul. P. Findera
9	Zarząd Zieleni Miejskiej w Tarnowie	Tarnów ul. Słowackiego 3
10	Miejskie Przeds. Gospodarki Komunalnej w Andrychowie	Andrychów Jedności Robotniczej 8
11	Miejskie Przedsiębiorstwo Gospodarki Komunalnej w Bochni	Bochnia ul. Kazimierza W. 2
12	Miejskie Przedsiębiorstwo Gospodarki Komun. w Brzesku	Brzesko Pl. Kazimierza W. 3
13	Miejskie Przedsiębiorstwo Gospodarki Komun. w Brzeszczach	Brzeszcze ul. Kosynierów
14	Miejskie Przedsiębiorstwo Gospodarki Komun. w Chrzanowie	Chrzanów ul. Lenina 2/4
15	Miejskie Przedsiębiorstwo Gospodarki Komun. w Jaworznie	Jaworzno ul. 22 Stycznia 2
16	Miejskie Przedsiębiorstwo Gospodarki Kom. w Krzeszowicach	Krzeszowice ul. Rzeźna 10
17	Miejskie Przedsiębiorstwo Gospodarki Komun. w Krynicy	Krynica ul. Kraszewskiego 39
18	Miejskie Przedsiębiorstwo Gospodarki Komun. w Limanowej	Limanowa ul. Orkana 8
19	Miejskie Przedsiębiorstwo Gospodarki Komun. w Miechowie	Miechów Rynek 7
20	Miejskie Przedsiębiorstwo Gospodarki Kom. w Myślenicach	Myślenice Rynek 27
21	Miejskie Przedsiębiorstwo Gospodarki Komun. w N. Targu	Nowy Targ ul. Kościuszki 8
22	Miejskie Przedsiębiorstwo Gospodarki Komun. w N. Sączu	Nowy Sącz ul. Staszica 1
23	Miejskie Przedsiębiorstwo Gospodarki Komun. w Olkuszu	Olkusz ul. Sławkowska 20
24	Miejskie Przedsiębiorstwo Gospodarki Komun. w Oświęcimiu	Oświęcim ul. Bulwary
25	Miejskie Przedsiębiorstwo Gospodarki Komunalnej w Rabce	Rabka ul. Orkana 16
26	Miejskie Przedsiębiorstwo Gospodarki Komun. w Skawinie	Skawina Rynek 3
27	Miejskie Przedsiębiorstwo Gospodarki Komun. w Tarnowie	Tarnów ul. Narutowicza 6
28	Miejskie Przedsiębiorstwo Gospodarki Kom. w Wadowicach	Wadowice ul. 1-go Maja 98
29	Miejskie Przedsiębiorstwo Gospodarki Komun. w Wieliczce	Wieliczka, ul. Gen. Świerczewskiego 9

1	2	3
30	Miejskie Przedsiębiorstwo Gospodarki Komun. w Zakopanem	Zakopane ul. Krupówki 50 b
31	Miejskie Przedsiębiorstwo Gospodarki Komun. w Żywcu	Żywiec ul. Kościuszki 48
<b>II. Przedsiębiorstwo Gospodarki Mieszkaniowej</b>		
32	Miejski Zarząd Budynków Mieszkalnych w Chrzanowie	Chrzanów Al. Lenina 2/4
33	Miejski Zarząd Budynków Mieszkalnych w Jaworznie	Jaworzno Osiedle Stałe Bl. 7
34	Miejski Zarząd Budynków Mieszkalnych w Olkuszu	Olkusz ul. Sławkowska 14
35	Miejski Zarząd Budynków Mieszkalnych w Oświęcimiu	Oświęcim ul. Sobieskiego 9/15
36	Miejski Zarząd Budynków Mieszkalnych w Tarnowie	Tarnów ul. Waryńskiego 9
37	Miejski Zarząd Budynków Mieszkalnych w Nowym Sączu	Nowy Sącz ul. Dunajewskiego
<b>III. Przedsiębiorstwa Budownictwa Komunalnego</b>		
38	Woj. Przeds. Robót Wodoc. i Kanaliz. w Krakowie	Kraków ul. Łowicka 2
39	Woj. Baza Rem. Transp. i Sprzętu Budowl. w Krakowie	Kraków ul. Lelewela 11
40	Miejskie Przedsiębiorstwo Rem.-Bud. w Bochni	Bochnia ul. Kazimierza W. 2
41	Miejskie Przedsiębiorstwo Rem.-Bud. w Chrzanowie	Chrzanów ul. Lenina 2/4
42	Miejskie Przedsiębiorstwo Rem.-Bud. w Jaworznie	Jaworzno ul. Grunwaldzka 81
43	Miejskie Przedsiębiorstwo Rem.-Bud. w Nowym Sączu	Nowy Sącz ul. Nowy Świat 2
44	Miejskie Przedsiębiorstwo Rem.-Bud. w Nowym Targu	Nowy Targ ul. Krótka 2
45	Powiatowe Przedsiębiorstwo Rem.-Bud. w Olkuszu	Olkusz ul. 20 Straconych 13
46	Miejskie Przedsiębiorstwo Rem.-Bud. w Oświęcimiu	Oświęcim ul. Konarskiego 5
47	Miejskie Przedsiębiorstwo Rem.-Bud. w Wadowicach	Wadowice ul. Wenecja 3
48	Miejskie Przedsiębiorstwo Rem.-Bud. w Tarnowie	Tarnów ul. Kniewskiego 15
49	Miejskie Przedsiębiorstwo Rem.-Bud. w Zakopanem	Zakopane ul. Kasprusie 10
<b>IV. Przedsiębiorstwa Przemysłu Komunalnego</b>		
50	Eksploatacja Kamieniołomów w Żółkiewce	Żółkiewka pow. Świdnica
51	Woj. Przeds. Prod. Pom. Mat. Budowl. w Krakowie	Kraków Al. Słowackiego 29
<b>V. Przedsiębiorstwa Specjalistyczne Gospodarki Komunalnej</b>		
52	Biuro Projektów Budownictwa Komunalnego w Krakowie	Kraków ul. Sławkowska 13/15
53	Woj. Przeds. Geodezyjne Gospodarki Komunalnej w Krakowie	Kraków Rynek Główny 24
<b>VI. Jednostka Inwestycyjna</b>		
54	Zarząd Inwestycji Budowy Wodociągów i Kanaliz. w Żywcu	Żywiec ul. Kościuszki 4

3

**UCHWAŁA Nr 322/XXIX/64**

**Prezydium Wojewódzkiej Rady Narodowej w Krakowie**  
z dnia 23 listopada 1964 r.

**zmieniająca uchwałę Nr 230/XX/61 Prezydium Wojewódzkiej Rady Narodowej w Krakowie, z dnia 11 września 1961 r. w sprawie koordynacji terenowo-branżowej w województwie krakowskim**

Na podstawie § 4, ust. 4 i § 21 uchwały Nr 195 Rady Ministrów z dnia 9. VI. 1960 r. o współpracy i koordynacji branżowej (M. P. Nr 56, poz. 268) i w związku z pismem Ministerstwa Przemysłu Lekkiego z dnia 13. VI. 1964 r. znak: EL-07213-64 — wyrażającym zgodę na powierzenie Krakowskim Zakładom Przemysłu Odzieżowego funkcji terenowego zjednoczenia wiodącego w branży odzieżowej w okręgu krakowskim — Prezydium Wojewódzkiej Rady Narodowej w Krakowie postanawia:

## § 1.

W § 3-cim uchwały Nr 230/XX/61 Prezydium Wojewódzkiej Rady Narodowej w Krakowie z dnia 11 września 1961 r. w brzmieniu uchwały Nr 109/VII/63 Prezydium Wojewódzkiej Rady Narodowej w Krakowie z dnia 26 marca 1962 r. wprowadza się następującą zmianę:

ustęp 1, pkt 5 otrzymuje brzmienie —

„ 5) w przemyśle odzieżowym:  
Krakowskim Zakładom Przemysłu Odzieżowego w Krakowie, ul. Nadwiślańska Nr 11/A.

## § 2.

Wykonanie uchwały powierza się Dyrektorowi Krakowskich Zakładów Przemysłu Odzieżowego w Krakowie i Kierownikowi Wydziału Przemysłu.

## § 3.

Uchwała niniejsza wchodzi w życie z dniem jej podjęcia.

Sekretarz Prezydium Przewodniczący Prezydium  
mgr Maksymilian Budziwojski Józef Nagórzański

4

**UCHWAŁA Nr 328/XXIX/64**

**Prezydium Wojewódzkiej Rady Narodowej w Krakowie**  
z dnia 23 listopada 1964 r.  
**w sprawie zmiany statutu Wojewódzkiego Biura Geodezji i Urzędzeń Terenów Rolnych w Krakowie.**

Na podstawie art. 55 ust. 4, pkt 3, art. 61 ustawy z dnia 25 stycznia 1958 r. o radach narodowych (Dz. U. z 1963 r. Nr 29, poz. 172), § 3 ust. 3 rozporządzenia Rady Ministrów z dnia 24 listopada 1961 r. w sprawie zasad tworzenia wydziałów przez prezydium rad narodowych (Dz. U. Nr 53, poz. 300, oraz zarządzenia Nr 115 Ministra Rolnictwa z dnia 28 lipca 1964 r. (-org-023-109) w sprawie organizacji prac gleboznawczo- i rolniczo-kartograficznych — Prezydium Wojewódzkiej Rady Narodowej postanawia, co następuje:

## § 1.

Włącza się od dnia 1 stycznia 1965 r. do Wojewódzkiego Biura Geodezji i Urzędzeń Terenów Rolnych, Pracownię Wojewódzką Kartografii Gleb, działającą dotychczas w Centralnym Zakładzie Kartografii Gleb Instytutu Uprawy, Nawożenia i Gleboznawstwa (IUNG).

## § 2.

Statut Wojewódzkiego Biura Geodezji i Urzędzeń Terenów Rolnych w Krakowie, stanowiący załącznik do Uchwały Nr 81/VI/62 Prezydium Wojewódzkiej Rady Narodowej z dnia 14 marca 1962 r. w sprawie powołania Wojewódzkiego Biura Geodezji i Urzędzeń Terenów Rolnych w Kra-

kwie oraz ustalenia jego zakresu działania i organizacji wewnętrznej (Dz. Urz. WRN Nr 7, poz. 66), uzupełnia się w następujący sposób:

- 1) w rozdziale III „Organizacja wewnętrzna” dodaje się na końcu § 4 nowy punkt 8 w brzmieniu „Pracownia kartografii gleb” oraz na końcu § 5 nowy punkt 4 „Pracownia kartografii gleb”,
- 2) w rozdziale IV Szczegółowy zakres działania po § 14 dodaje się nowy § 15 w brzmieniu: „Pracownia kartografii gleb” dzieli się na stanowiska pracy i obejmuje zakresem działania
  - opracowywanie pierworysów map glebowo-rolniczych (kompleksów przydatności rolniczej gleb),
  - opracowywanie map glebowych,
  - opracowywanie aneksów do poszczególnych arkuszy map glebowo-rolniczych i glebowych.
- 3) W rozdziale V „przepisy końcowe” zmienia się numerację § na 16, 17, 18.

## § 3.

Wykonanie uchwały zleca się Kierownikowi Wydziału Rolnictwa i Leśnictwa oraz Dyrektorowi Wojewódzkiego Biura Geodezji i Urzędzeń Terenów Rolnych.

## § 4.

Uchwała wchodzi w życie z dniem powzięcia z mocą obowiązującą od dnia 1 stycznia 1965 r.

Sekretarz Prezydium Przewodniczący Prezydium  
mgr Maksymilian Budziwojski Józef Nagórzański

5

**UCHWAŁA Nr 338/XXX/64**

**Prezydium Wojewódzkiej Rady Narodowej w Krakowie**  
z dnia 7 grudnia 1964 r.

**w sprawie powierzenia Powiatowemu Przedsiębiorstwu Wodociągów i Kanalizacji w Chrzanowie zadań przedsiębiorstwa patronackiego i nadania mu statutu patronackiego.**

Na podstawie § 3 ust. 2 uchwały Nr 388 Rady Ministrów z dnia 17. XI. 1960 r. o przedsiębiorstwach prowadzących (M. P. Nr 94, poz. 417), § 7 zarządzenia Nr 13 Ministra Gospodarki Komunalnej z dnia 15. II. 1963 r. o wykonaniu Uchwały Nr 233 Rady Ministrów z dnia 26. VII. 1962 r. w sprawie usprawnienia organizacji gospodarki komunalnej i mieszkaniowej, oraz w uzgodnieniu z zainteresowanymi prezydiami rad narodowych i Ministerstwem Gospodarki Komunalnej (pismo z dnia 6. VIII. 1964 r. Nr AO/3/592/64) — Prezydium Wojewódzkiej Rady Narodowej postanawia, co następuje:

## § 1.

Powierza się Powiatowemu Przedsiębiorstwu Wodociągów i Kanalizacji w Chrzanowie od dnia 1 stycznia 1965 r. zadania przedsiębiorstwa patronackiego.

## § 2.

1. Powiatowemu Przedsiębiorstwu Wodociągów i Kanalizacji w Chrzanowie nadaje się statut przedsiębiorstwa patronackiego, stanowiący załącznik do niniejszej uchwały.
2. Wykaz przedsiębiorstw współdziałających stanowi załącznik do statutu, o którym mowa w ust. 1.

## § 3.

Powiatowe Przedsiębiorstwo Wodociągów i Kanalizacji w Chrzanowie wykonuje zadania przedsiębiorstwa patronackiego niezależnie od zadań określonych w uchwale Nr 129/XXXIV/55 Prezydium Powiatowej Rady Narodowej w Chrzanowie z dnia 19. VII. 1955 r. w sprawie utworzenia tegoż przedsiębiorstwa.

## § 4.

W wykazie przedsiębiorstw współpracujących, stanowiącym załącznik do statutu przedsiębiorstwa patronackiego Miejskiego Przedsiębiorstwa Wodociągów i Kanalizacji



w Tarnowie, nadanego uchwałą Nr 144/XIII/63 tut. Prezydium, skreśla się następujące przedsiębiorstwa współdziałające, nad którymi obejmie patronat PPW i K w Chrzanowie, a mianowicie:

- 1) PPW i K Olkusz,
- 2) MPGK — Żywiec (od 1. I. 1965 r. MPW i K — Żywiec),
- 3) MPGK — Andrychów,
- 4) „ — Jaworzno,
- 5) „ — Krzeszowice,
- 6) „ — Myślenice,
- 7) „ — Oświęcim,
- 8) „ — Skawina,
- 9) „ — Wadowice.

#### § 5.

Wykonanie uchwały powierza się Dyrektorowi Powiatowego Przedsiębiorstwa Wodociągów i Kanalizacji w Chrzanowie oraz Dyrektorowi Wojewódzkiego Zrzeszenia Gospodarki Komunalnej i Mieszkaniowej w Krakowie.

#### § 6.

Uchwała wchodzi w życie z dniem powzięcia.

Sekretarz Prezydium Przewodniczący Prezydium  
mgr Maksymilian Budziwojski wz. mgr Czesław Studnicki

Załącznik do Uchwały Nr 338/XXX/64  
Prezydium WRN w Krakowie,  
z dnia 7 grudnia 1964 r.

### STATUT

**Powiatowego Przedsiębiorstwa Wodociągów i Kanalizacji  
w Chrzanowie  
jako przedsiębiorstwa patronackiego.**

#### I. PODSTAWA PRAWNA

##### § 1.

Powiatowe Przedsiębiorstwo Wodociągów i Kanalizacji w Chrzanowie zwane dalej „przedsiębiorstwem patronackim”, działa na podstawie:

- 1) dekretu z dnia 26. X. 1950 r. o przedsiębiorstwach państwowych (Dz. U. z 1960 r. Nr 18, poz. 111),
- 2) uchwały Nr 388 Rady Ministrów z dnia 17 listopada 1960 r. o przedsiębiorstwach prowadzących (M. P. Nr 94, poz. 417),
- 3) uchwały Nr 233 Rady Ministrów z dnia 26 lipca 1962 r. w sprawie usprawnienia organizacji gospodarki komunalnej i mieszkaniowej (M. P. Nr 63, poz. 299),
- 4) zarządzenia Nr 13 Ministra Gospodarki Komunalnej z dnia 15 lutego 1963 r. o wykonaniu uchwały Nr 233 Rady Ministrów z dnia 26 lipca 1962 r. w sprawie usprawnienia organizacji gospodarki komunalnej i mieszkaniowej,
- 5) uchwały Nr 338/XXX/64 Prezydium Wojewódzkiej Rady Narodowej w Krakowie z dnia 7 grudnia 1964 r. w sprawie powierzenia Powiatowemu Przedsiębiorstwu Wodociągów i Kanalizacji w Chrzanowie zadań przedsiębiorstwa patronackiego i nadania mu statutu patronackiego.

##### § 2.

1. Wykaz przedsiębiorstw i innych jednostek gospodarujących, którym przedsiębiorstwo patronackie ma obowiązek świadczenia pomocy — zwanych dalej „przedsiębiorstwami współdziałającymi” — ustalony jest w załączniku do statutu.
2. O zaliczeniu do przedsiębiorstw współdziałających innych przedsiębiorstw, poza wymienionymi w załączniku do statutu, decyduje Prezydium Wojewódzkiej Rady Narodowej w uzgodnieniu z prezydium właściwej rady narodowej, której dane przedsiębiorstwo bezpośrednio podlega.

##### § 3.

Postanowienia statutu dotyczą wyłącznie działalności związanej z wykonywaniem funkcji przedsiębiorstwa patro-

nackiego w stosunku do przedsiębiorstw współdziałających i nie obejmują zakresu działania tego przedsiębiorstwa, związanego z wykonywaniem jego zwykłej działalności gospodarczej.

#### § 4.

Wykonywanie funkcji przedsiębiorstwa patronackiego nie może naruszać uprawnień prezydiów właściwych rad narodowych i ich organów, oraz uszczuplać zastrzeżonej prawnie samodzielności przedsiębiorstw współdziałających.

#### § 5.

Przedsiębiorstwo patronackie jest zrzeszone w Wojewódzkim Zrzeszeniu Gospodarki Komunalnej i Mieszkaniowej.

### II. CEL I ZADANIA

#### § 6.

1. Celem przedsiębiorstwa patronackiego jest świadczenie i organizowanie wzajemnej pomocy przedsiębiorstwom współdziałającym w zakresie usprawniania pracy, podnoszenia poziomu technicznego i organizacyjnego, obniżanie kosztów własnych i polepszania wyników działalności tych przedsiębiorstw.
2. W szczególności do obowiązków przedsiębiorstwa patronackiego w stosunku do przedsiębiorstw współdziałających należy:
  - 1) współpraca z Wojewódzkim Zrzeszeniem Gospodarki Komunalnej i Mieszkaniowej przy opracowaniu planów wieloletnich i bieżących, dotyczących przedsiębiorstw współdziałających,
  - 2) opracowywanie zagadnień związanych z rozwojem i modernizacją przedsiębiorstw współdziałających,
  - 3) udostępnianie przedsiębiorstwom współdziałającym dokumentacji, materiałów, informacji technicznej, ekonomicznej i organizacyjnej, oraz wymiana doświadczeń w tym zakresie,
  - 4) prowadzenie wspólnych prac normalizacyjnych, komórki racjonalizacji i wynalazczości itp.,
  - 5) udzielanie bezpośredniej pomocy przy opracowywaniu planów techniczno-ekonomicznych, planów rozwoju techniki oraz planów inwestycyjnych,
  - 6) udzielanie bezpośredniej pomocy przy usprawnianiu organizacji pracy, oraz przy opracowywaniu norm pracy,
  - 7) udzielanie bezpośredniej pomocy przy usprawnianiu organizacji produkcji lub usług, rozruchu nowoinstalowanych maszyn i urządzeń technicznych itp.,
  - 8) doradztwo przy pracy nad obniżką kosztów własnych,
  - 9) wykonywanie siłami własnymi usług remontowych i konserwacyjnych maszyn i urządzeń technicznych oraz opracowywanie dokumentacji technicznej dla remontu maszyn i urządzeń przedsiębiorstw współdziałających,
  - 10) inicjowanie prac, udzielanie lub organizowanie wzajemnej bezpośredniej pomocy oraz udostępnianie własnych doświadczeń w zakresie poprawy jakości lub usług,
  - 11) produkcja, wypożyczanie lub sprzedaż części zamiennych i narzędzi na użytek własny przedsiębiorstw współdziałających,
  - 12) podejmowanie inicjatywy i udzielanie pomocy w sprawie poprawy warunków bezpieczeństwa i higieny pracy,
  - 13) udzielanie pomocy w zakresie organizacji gospodarki materiałowej i magazynowej oraz zaopatrzenia w materiały na cele eksploatacyjno-produkcyjne przedsiębiorstw,
  - 14) dokonywanie w swoim zakładzie przeszkolenia zawodowego pracowników przedsiębiorstw współdziałających,
  - 15) prowadzenie wspólnych przedsięwzięć w zakresie spraw socjalno-bytowych,
  - 16) podejmowanie innych zadań, ustalonych przez Kolegium przedsiębiorstwa patronackiego, a odpowiadających charakterowi przedsiębiorstwa patronackiego i jego możliwościom.

## § 7.

Przedsiębiorstwo patronackie realizuje swoje zadania w bezpośredniej współpracy z przedsiębiorstwami współdziałającymi.

### III. ORGANY I APARAT WYKONAWCZY PRZEDSIĘBIORSTWA PATRONACKIEGO

## § 8.

Organami przedsiębiorstwa patronackiego są:

- 1) dyrektor przedsiębiorstwa,
- 2) Kolegium.

## § 9.

1. Do zakresu działania dyrektora przedsiębiorstwa patronackiego należy:

- 1) reprezentowanie wspólnych interesów danej grupy przedsiębiorstw na zewnątrz,
- 2) opiniowanie i występowanie w wnioskami do jednostek nadrzędnych w sprawach związanych z zakresem działania przedsiębiorstwa patronackiego, oraz opiniowanie spraw zleconych przez jednostkę nadrzędną,
- 3) wydawanie wytycznych i zaleceń w sprawach wynikających z przedmiotu działania przedsiębiorstwa patronackiego,
- 4) wydawanie zaleceń i wytycznych, wiążących przedsiębiorstwa współdziałające w sprawach wynikających z zadań przedsiębiorstwa patronackiego, a dotyczących przestrzegania obowiązujących norm i normatywów techniczno-ekonomicznych oraz warunków i instrukcji technicznych oraz eksploatacyjnych; wiążące, wytyczne i zalecenia nie mogą zmieniać zadań ustalonych w planach przedsiębiorstw współdziałających,
- 5) kierowanie, koordynowanie i kontrolowanie pracy komórek organizacyjnych przedsiębiorstwa, wykonujących czynności związane z działalnością przedsiębiorstwa patronackiego,
- 6) organizowanie współpracy pomiędzy przedsiębiorstwami współdziałającymi oraz współpracy tych przedsiębiorstw z przedsiębiorstwem patronackim,
- 7) inicjowanie zamierzeń i organizowanie prac mających na celu polepszenie wyników i usprawnienie działalności przedsiębiorstw współdziałających w zakresie ustalonym w statucie,
- 8) przewodniczenie i kierowanie pracami Kolegium przedsiębiorstwa patronackiego, oraz organizowanie i kontrolowanie realizacji jego uchwał.

2. O wydawaniu przedsiębiorstwom współdziałającym zaleceń i wiążących wytycznych, o których mowa w ust. 1, pkt. 4, dyrektor przedsiębiorstwa patronackiego zawiadamia jednostkę organizacyjną, sprawującą bezpośredni nadzór nad właściwym przedsiębiorstwem współdziałającym oraz Wojewódzkie Zrzeszenie Gospodarki Komunalnej i Mieszkaniowej

## § 10.

1. Przy przedsiębiorstwie patronackim działa Kolegium, jako organ opiniodawczy i doradczy, oraz stanowiący w sprawach wymienionych w § 11, ust. 3.
2. W skład Kolegium wchodzi:
  - 1) dyrektor przedsiębiorstwa patronackiego jako przewodniczący Kolegium,
  - 2) zastępca (y) dyrektora przedsiębiorstwa patronackiego,
  - 3) dyrektorzy lub upoważnieni przedstawiciele przedsiębiorstw współdziałających.

## § 11.

1. Kolegium rozpatruje, wnioskuję i opiniuje podstawowe sprawy, objęte zadaniami przedsiębiorstwa patronackiego, a w szczególności:

- 1) wnioskuję, rozpatruje oraz opiniuje projekty zakresu i organizacji świadczenia pomocy przez przedsiębiorstwo patronackie na rzecz przedsiębiorstw współdziałających i ich wzajemnej współpracy,
- 2) rozpatruje i opiniuje plany oraz wyniki działalności, prowadzonej przez przedsiębiorstwa patronackie na rzecz przedsiębiorstw współdziałających,

3) dokonuje oceny funkcjonowania oraz kosztów usług świadczonych przez przedsiębiorstwo patronackie,

- 4) rozpatruje inne sprawy zastrzeżone dla Kolegium w ramach zakresu działania przedsiębiorstwa patronackiego.
2. Kolegium ustala plan dochodów i wydatków funduszu patronackiego (§ 17) oraz rozpatruje i opiniuje półroczne i roczne sprawozdania z gospodarki tym funduszem.
3. Kolegium decyduje w sprawach podejmowania i realizacji przez przedsiębiorstwo patronackie wspólnych przedsięwzięć gospodarczych oraz analizuje przebieg wykonania tych przedsięwzięć.
4. Kolegium rozpatruje i opiniuje sprawy, poza wymienionymi w ust. 1—3, wniesione na Kolegium przez dyrektora przedsiębiorstwa patronackiego lub przez 1/3 członków Kolegium.

## § 12.

1. Posiedzenia Kolegium odbywają się w miarę potrzeby, nie rzadziej jednak niż raz na kwartał.
2. Zawiadomienia o posiedzeniu Kolegium powinny być doręczane członkom Kolegium co najmniej na 7 dni przed terminem posiedzenia i zawierać porządek dzienny obrad. Do zawiadomienia powinny być dołączone wyczerpujące materiały i wnioski, dotyczące spraw objętych porządkiem dziennym obrad.
3. Członkowie Kolegium obowiązani są do udziału we wszystkich posiedzeniach Kolegium.
4. W przypadku niemożności wzięcia udziału w posiedzeniu Kolegium, członek Kolegium obowiązany jest zawiadomić o tym pisemnie lub ustnie przewodniczącego Kolegium co najmniej na dwa dni przed posiedzeniem Kolegium.
5. Posiedzenia Kolegium są protokołowane. Odpisy protokołów wraz z podjętymi uchwałami przesyłane są do wiadomości Wojewódzkiemu Zrzeszeniu Gospodarki Komunalnej i Mieszkaniowej, a w miarę potrzeby wydziałom gospodarki komunalnej i mieszkaniowej prezydentów właściwych rad narodowych, którym bezpośrednio podlegają przedsiębiorstwa współdziałające.

## § 13.

1. W posiedzeniach Kolegium mogą brać udział z głosem doradczym specjaliści z danej grupy przedsiębiorstw, oraz specjaliści z zewnątrz, przedstawiciele organizacji społecznych i zawodowych, zaproszeni przez przewodniczącego Kolegium.
2. Na posiedzenia Kolegium mogą być zapraszani przedstawiciele samorządu robotniczego przedsiębiorstw współdziałających i patronackiego.
3. Uchwały i postanowienia Kolegium zapadają zwykłą większością głosów. W razie równości głosów decyduje głos przewodniczącego. Członek Kolegium może zastrzec sobie umiarkowanie w protokole swego odmiennego stanowiska.
4. Uchwały Kolegium, sprzeczne z przepisami lub ogólnym interesem społecznym, podlegają zawieszeniu lub uchyleniu przez dyrektora przedsiębiorstwa patronackiego, o czym dyrektor zawiadamia wszystkich członków Kolegium i Wojewódzkie Zrzeszenie Gospodarki Komunalnej i Mieszkaniowej. W przypadkach, o których mowa, uchwałę Kolegium może również zawiesić lub uchylić Wojewódzkie Zrzeszenie Gospodarki Komunalnej i Mieszkaniowej.
5. Dla opracowywania zagadnień, związanych z działalnością Kolegium, przewodniczący Kolegium może powoływać zespoły fachowe, składające się z członków Kolegium i zaproszonych specjalistów. Zespoły te są opłacane z funduszu przedsiębiorstwa patronackiego.
6. Szczegółowe zasady i tryb działalności Kolegium ustala regulamin, uchwalony przez Kolegium.

## § 14.

1. Przedsiębiorstwo patronackie realizuje swe zadania w stosunku do przedsiębiorstw współdziałających przy pomocy właściwych komórek organizacyjnych. Szczegółowe zadania poszczególnych komórek organizacyjnych w tym zakresie ustala dyrektor przedsiębiorstwa patronackiego.
2. Komórki organizacyjne przedsiębiorstwa patronackiego

nie mają uprawnień do wydawania poleceń służbowych przedsiębiorstwu współdziałającym.

3. Dyrektor przedsiębiorstwa patronackiego może upoważnić poszczególnych pracowników, wykonujących czynności związane z działalnością przedsiębiorstwa patronackiego, do podejmowania decyzji w określonych sprawach o charakterze wykonawczym.

#### § 15.

1. Przedsiębiorstwo patronackie obowiązane jest świadczyć na rzecz przedsiębiorstw współdziałających usługi i pomoc techniczno-organizacyjną na zasadach uzgodnionych z przedsiębiorstwami współdziałającymi.
2. Przedsiębiorstwo patronackie ma obowiązek kierowania pracami, związanymi ze świadczeniem usług i pomocy na rzecz przedsiębiorstw współdziałających, wykonywanymi na ich terenie.

#### § 16.

1. Usługi wykonywane przez przedsiębiorstwo patronackie na rzecz przedsiębiorstw współdziałających, są odpłatne i rozliczane po cenie kosztów własnych, z wyłączeniem usług, których ceny uregulowane są szczególnymi przepisami. Koszty usług mogą być zryczałtowane i refundowane w okresach kwartalnych.
2. Instruktaż, doradztwo oraz szkolenia pracowników przedsiębiorstw współdziałających w przedsiębiorstwie patronackim odbywa się bezpłatnie. Nie dotyczy to kosztów przejazdu oraz utrzymania szkolonych pracowników.
3. Dostarczanie i wymiana dokumentacji technicznej, informacji, wzorów, modeli itp., oraz wymiana doświadczeń następuje nieodpłatnie.
4. Koszty delegacji służbowych pracowników przedsiębiorstwa patronackiego do przedsiębiorstw współdziałających dla pełnienia czynności, związanych z wykonywaniem patronatu, pokrywają właściwe przedsiębiorstwa współdziałające. Kolegium może ustalić pokrywanie tych kosztów z funduszu patronackiego.

### IV. ZASADY FINANSOWANIA

#### § 17.

1. Dla pokrycia wydatków przedsiębiorstwa patronackiego, związanych z wykonywaniem jego funkcji w stosunku do przedsiębiorstw współdziałających oraz dla sfinansowania wspólnych przedsięwzięć gospodarczych — przedsiębiorstwo patronackie tworzy w porozumieniu z przedsiębiorstwami współdziałającymi fundusz przedsiębiorstwa patronackiego, zwany dalej „funduszem patronackim”, ewidencjonowany na odrębnym rachunku bankowym.
2. Na fundusz patronacki gromadzone są środki własne przedsiębiorstw, objętych pomocą patronacką i przedsiębiorstwa patronackiego, wnoszone w wysokości według klucza, ustalonego przez Kolegium przedsiębiorstwa patronackiego i zatwierdzonego przez Wojewódzkie Zrzeszenie Gospodarki Komunalnej i Mieszkaniowej.
3. Wpłaty i koszty prowadzenia wspólnych przedsięwzięć gospodarczych powinny być księgowane na odrębnych kontach.
4. Wpłaty dokonywane przez przedsiębiorstwa na fundusz patronacki obciążają ich koszty własne, lub fundusze specjalne, przeznaczone na dany rodzaj działalności.
5. Z funduszu patronackiego (ust. 1) są pokrywane — w razie konieczności — ewentualne dodatkowe koszty administracyjne (wydatki osobowe i rzeczowe) przedsiębiorstwa patronackiego, związane z wykonywaniem przez nie funkcji patronackich.
6. Dokonywanie wpłat z funduszu patronackiego wymaga akceptacji dyrektora przedsiębiorstwa patronackiego.

#### § 18.

1. Dyrektor przedsiębiorstwa patronackiego, jego zastępcy oraz pracownicy przedsiębiorstwa, wykonujący dodatkowo — oprócz swoich normalnych obowiązków — funkcje związane z zadaniami przedsiębiorstwa patro-

nackiego, mogą otrzymać dodatkową premię pod warunkiem, że przedsiębiorstwo patronackie wywiązuje się należycie ze swoich zadań i że w pozostałym zakresie działalności ma pozytywne wyniki.

2. Specjalny fundusz premiiowy dla sfinansowania wypłaty premii, o której mowa w ust. 1 może przyznawać kwartalnie Dyrektor Wojew. Zrzeszenia Gosp. Komunalnej i Mieszkaniowej w Krakowie na wniosek Przedsiębiorstwa Patronackiego zgodnie z § 1 Regulaminu stanowiącego załącznik do uchwały Nr 26/IV/64 Prez. WRN z dnia 3. II. 1964 r.
3. Wysokość specjalnego funduszu premiiowego przedsiębiorstwa patronackiego zależy od liczby pracowników umysłowych przedsiębiorstwa patronackiego, wykonujących funkcje przewidziane jego statutem na rzecz przedsiębiorstw współdziałających. Wysokość tego funduszu powinna być ustalona w rozmiarach umożliwiających premiowanie zainteresowanych pracowników w granicach do wysokości 15% ich zasadniczego uposażenia kwartalnego. Fundusz ten nie może przekraczać 10% kwartalnego funduszu płac ogółu pracowników umysłowych, zatrudnionych w przedsiębiorstwie patronackim.
4. Wysokość dodatkowej premii kwartalnej (ust. 1) dla dyrektora przedsiębiorstwa patronackiego i jego zastępców ustala dyrektor Wojewódzkiego Zrzeszenia Gospodarki Komunalnej i Mieszkaniowej.
5. Wysokość premii kwartalnych dla pozostałych pracowników przedsiębiorstwa patronackiego, o których mowa w ust. 1, określa dyrektor przedsiębiorstwa patronackiego.
6. Specjalny fundusz premiiowy, przyznany przedsiębiorstwu patronackiemu, stanowi dodatkową część funduszu płac tego przedsiębiorstwa i jest refundowany z funduszu patronackiego.

### V. POSTANOWIENIA KOŃCOWE

#### § 19.

Przedsiębiorstwa współdziałające mają obowiązek ściślejszej współpracy z przedsiębiorstwem patronackim w sprawach uregulowanych niniejszym statutem, a w szczególności w zakresie:

- 1) realizacji decyzji i wytycznych dyrektora przedsiębiorstwa patronackiego, wydanych w zakresie ustalonym w niniejszym statucie,
- 2) uczestniczenia przez swoich przedstawicieli w obradach Kolegium,
- 3) udostępniania na żądanie przedsiębiorstwa patronackiego informacji, dokumentów i innych materiałów, niezbędnych do wykonywania zadań przez przedsiębiorstwo patronackie,
- 4) ułatwiania pracownikom przedsiębiorstwa patronackiego wykonywania zleconych im funkcji na terenie przedsiębiorstw współdziałających.

#### § 20.

Sprawy sporne między przedsiębiorstwem patronackim a przedsiębiorstwami współdziałającymi powstałe w związku z realizacją pomocy patronackiej, rozstrzyga ostatecznie Wojewódzkie Zrzeszenie Gospodarki Komunalnej i Mieszkaniowej w porozumieniu z wydziałem gospodarki komunalnej i mieszkaniowej prezydium rady narodowej, której przedsiębiorstwo współdziałające bezpośrednio podlega.

#### § 21.

1. Przedsiębiorstwa współdziałające obowiązane są do przesyłania przedsiębiorstwu patronackiemu w terminie do dnia 30 września każdego roku konkretnych wniosków, dotyczących udzielenia im w roku następnym pomocy przez przedsiębiorstwo patronackie.
2. W oparciu o zgłoszone potrzeby przedsiębiorstw współdziałających (ust. 1) oraz własne możliwości, przedsiębiorstwo patronackie sporządza projekt planu pomocy dla przedsiębiorstw współdziałających wraz z harmonogramem realizacji poszczególnych zadań. Projekt ten, po zaopiniowaniu go przez Kolegium, podlega zatwierdzeniu przez Wojewódzkie Zrzeszenie Gospodarki Komunalnej i Mieszkaniowej.
3. Ustalenie planu przedsięwzięć dla przedsiębiorstwa

patronackiego nie zwalnia tego przedsiębiorstwa od podejmowania w zakresie pomocy patronackiej zadań ponadplanowych, o ile okaże się to potrzebne i możliwe do realizacji.

4. Środki finansowe i materiałowe, niezbędne dla realizacji planu pomocy przedsiębiorstwa patronackiego na rzecz przedsiębiorstw współdziałających, ujmują w swoich planach przedsiębiorstwa objęte pomocą patronacką.

#### § 22.

1. Przedsiębiorstwo patronackie opracowuje półroczne i roczne sprawozdania z przebiegu i wyników akcji patronackiej.
2. Sprawozdanie powinno zawierać w szczególności konkretne dane o wykonaniu poszczególnych zadań, przewidzianych w planie przedsięwzięć przedsiębiorstwa patronackiego, podanie prac wykonanych poza planem, ocenę wykonanych zadań z punktu widzenia techniczno-organizacyjnego i ekonomicznego oraz poprawy wskutek tego usług świadczonych zadań realizowanych przez przedsiębiorstwa współdziałające, informacje o wydatkowaniu kwot z funduszu patronackiego. W miarę potrzeby w sprawozdaniu należy podać, jak układa się współpraca między przedsiębiorstwami patronackim a współdziałającymi.
3. Sprawozdania, o których mowa w ust. 1, należy składać — w terminie do końca pierwszego miesiąca po okresie sprawozdawczym — Wojewódzkiemu Zrzeszeniu Gospodarki Komunalnej i Mieszkaniowej oraz przesyłać w odpisie do wydziałów gospodarki komunalnej i mieszkaniowej prezydiów rad narodowych, którym przedsiębiorstwa współdziałające bezpośrednio podlegają.

Załącznik do Statutu Powiatowego Przedsiębiorstwa Wodociągów i Kanalizacji w Chrzanowie, jako Przedsiębiorstwa Patronackiego.

### WYKAZ

#### Przedsiębiorstw i Zakładów współdziałających z przedsiębiorstwem patronackim

1. Powiatowe Przedsiębiorstwo Wod.-Kan. — Olkusz
2. Powiatowe przedsiębiorstwo Wod.-Kan. — Żywiec
3. Miejskie Przedsiębiorstwo Gosp. Komunal. — Andrychów
4. Miejskie Przedsiębiorstwo Gosp. Komunal. — Brzeszcze
5. Miejskie Przedsiębiorstwo Gosp. Komunal. — Jaworzno
6. Miejskie Przedsięb. Gosp. Komunal. — Krzeszowice
7. Miejskie Przedsiębiorstwo Gosp. Komunal. — Myślenice
8. Miejskie Przedsiębiorstwo Gosp. Komunal. — Oświęcim
9. Miejskie Przedsiębiorstwo Gosp. Komunal. — Skawina
10. Miejskie Przedsiębiorstwo Gosp. Komunal. — Wadowice
11. Miejskie Przedsiębiorstwo Gosp. Komunal. — Żywiec

6

#### UCHWAŁA Nr 339/XXX/64

Prezydium Wojewódzkiej Rady Narodowej w Krakowie  
z dnia 7 grudnia 1964 r.

w sprawie przekazania koordynacji i nadzoru nad budownictwem mieszkaniowym typu miejskiego Wojewódzkiemu Zarządowi Dyrekcji Budowy Osiedli Robotniczych w Krakowie, ustalenia jego zakresu działania oraz zmiany zakresu działania Wydziału Gospodarki Komunalnej i Mieszkaniowej Prezydium Wojewódzkiej Rady Narodowej.

Na podstawie art. 55, ust. 4, pkt. 3 ustawy z dnia 25 stycznia 1958 r. o radach narodowych (Dz. U. z 1963 r. Nr 29, poz. 172) oraz §§ 1, 2 i 4 zarządzenia nr 57 Ministra Gospodarki Komunalnej z dnia 17 czerwca 1964 r. w sprawie zapewnienia koordynacji i stworzenia warunków organizacyjnych dla skutecznego wykonywania nadzoru nad budow-

nictwem mieszkaniowym typu miejskiego przez prezydium rad narodowych (Dz. Urz. MGK Nr 10, poz. 46), Prezydium Wojewódzkiej Rady Narodowej postanawia co następuje:

#### § 1.

1. Powierza się Wojewódzkiemu Zarządowi Dyrekcji Budowy Osiedli Robotniczych w Krakowie funkcje koordynacji i nadzoru nad całością budownictwa mieszkaniowego typu miejskiego w woj. krakowskim.
2. Budownictwo mieszkaniowe typu miejskiego obejmuje budownictwo mieszkaniowe rad narodowych, resortów i zakładów pracy oraz budownictwo spółdzielcze i indywidualne ze środków własnych ludności korzystającej lub niekorzystającej z pomocy finansowej Państwa.

#### § 2.

Upoważnia się Wojewódzki Zarząd Dyrekcji Budowy Osiedli Robotniczych do sprawowania nadzoru i kontroli nad działalnością — w zakresie budownictwa mieszkaniowego — wydziałów gospodarki komunalnej i mieszkaniowej prezydiów rad narodowych stopnia powiatowego.

#### § 3.

W celu zapewnienia wykonania zadań wymienionych w § 1 ustala się organizację wewnętrzną i zakres działania Wojewódzkiego Zarządu Dyrekcji Budowy Osiedli Robotniczych w Krakowie, jak w statucie stanowiącym załącznik Nr 1 do uchwały.

#### § 4.

Ustala się organizację wewnętrzną i zakres działania Wydziału Gospodarki Komunalnej i Mieszkaniowej Prezydium Wojewódzkiej Rady Narodowej jak w statucie stanowiącym załącznik Nr 2 do uchwały.

#### § 5.

Traci moc obowiązującą statut Wojewódzkiego Zarządu Dyrekcji Budowy Osiedli Robotniczych w Krakowie, stanowiący załącznik do uchwały nr 74/VI/62 Prezydium Wojewódzkiej Rady Narodowej w Krakowie z dnia 14 marca 1962 r. (Dz. Urz. WRN Nr 12, poz. 142).

#### § 6.

Traci moc obowiązującą uchwała Nr 179/XVI/63 Prezydium Wojewódzkiej Rady Narodowej z dnia 1. VII. 1963 r. z późniejszymi zmianami w sprawie ustalenia zakresu działania i organizacji wewnętrznej Wydziału Gospodarki Komunalnej i Mieszkaniowej (Dz. Urz. WRN Nr 9, poz. 101).

#### § 7.

Wykonanie uchwały zleca się Dyrektorowi Wojewódzkiego Zarządu Dyrekcji Budowy Osiedli Robotniczych w Krakowie oraz Kierownikowi Wydziału Gospodarki Komunalnej i mieszkaniowej.

#### § 8.

Uchwała wchodzi w życie z dniem 1 stycznia 1965 r.

Sekretarz Prezydium Przewodniczący Prezydium  
mgr Maksymilian Budziwojski wz. mgr Czesław Studnicki

Załącznik Nr 2 do uchwały Nr 339/XXX/64  
Prezydium WRN w Krakowie  
z dnia 7 grudnia 1964 r.

### STATUT

WYDZIAŁ GOSPODARKI KOMUNALNEJ  
I MIESZKANIOWEJ  
PREZYDIUM WOJEWÓDZKIEJ RADY NARODOWEJ  
W KRAKOWIE.

#### I. ZAKRES DZIAŁANIA

##### § 1.

Do zakresu działania Wydziału Gospodarki Komunalnej i Mieszkaniowej Prezydium Wojewódzkiej Rady Narodowej należy:

1. opracowywanie projektów wytycznych dotyczących organizacji i zasad funkcjonowania wydziałów (referatów) gospodarki komunalnej i mieszkaniowej prezydiów rad narodowych niższych stopni, wydziałów spraw lokalowych prezydiów miejskich rad narodowych miast stanowiących powiaty oraz sprawowanie w tym zakresie nadzoru i kontroli,
2. opracowywanie wytycznych oraz sprawowanie nadzoru, instruktażu i kontroli działalności wydziałów gospodarki komunalnej i mieszkaniowej prezydiów rad narodowych niższych stopni w zakresie spraw objętych działaniem Wydziału,
3. załatwianie odwołań w trybie KPA w sprawach o charakterze administracyjnym z zakresu gospodarki komunalnej i mieszkaniowej,
4. przeprowadzanie doraźnych kontroli jakości świadczonych usług komunalnych i mieszkaniowych.

## II. ORGANIZACJA WEWNĘTRZNA

### § 2.

Wydział Gospodarki Komunalnej i Mieszkaniowej dzieli się na następujące oddziały:

- a) administracyjny,
- b) gospodarki terenami,
- c) spraw lokalowych.

### § 3.

Obsługę finansowo-budżetową Wydziału sprawuje Wydział Budżetowo-Gospodarczy.

## III. SZCZEGÓŁOWY ZAKRES DZIAŁANIA

### § 4.

Kierownik Wydziału Gospodarki Komunalnej i Mieszkaniowej

- a) kieruje pracami Wydziału,
- b) jest odpowiedzialny za wyniki pracy przed Prezydium Wojewódzkiej Rady Narodowej, a w szczególności za:
  - realizację zadań postawionych przez Prezydium,
  - wykonywanie uchwał Wojewódzkiej Rady Narodowej i Prezydium Wojewódzkiej Rady Narodowej,
  - współpracę z właściwymi Komisjami Wojewódzkiej Rady Narodowej,
  - należyłą organizację pracy i właściwe jej planowanie,
  - dobór kadr i poziom przygotowania zawodowego,
  - sprawne działanie wydziałów gospodarki komunalnej i mieszkaniowej prezydiów powiatowych i miejskich rad narodowych.

Zastępca Kierownika Wydziału:

- zastępuje Kierownika Wydziału w czasie jego nieobecności oraz koordynuje i nadzoruje pracę jednostek organizacyjnych Wydziału Gospodarki Komunalnej i Mieszkaniowej w zakresie zleconym przez Kierownika Wydziału.

### § 5.

#### 1. Do zakresu działania Oddziału Administracyjnego należy:

- 1) opracowywanie projektów wytycznych dotyczących organizacji zasad funkcjonowania wydziałów (referatów) gospodarki komunalnej i mieszkaniowej prezydiów rad narodowych niższych stopni, wydziałów spraw lokalowych prezydiów miejskich rad narodowych miast stanowiących powiaty oraz sprawowanie w tym zakresie nadzoru kontroli,
- 2) załatwianie w trybie odwołań i nadzoru w ramach KPA spraw o charakterze administracyjnym wynikających z:
  - a) dekretu o najmie lokali — w przedmiocie ustalenia wysokości czynszu,
  - b) ustawy o remontach i odbudowie oraz wykańczaniu budowy i nadbudowie budynków mieszkalnych, a w szczególności w sprawach:
    - remontów i odbudowy budynków mieszkalnych, ich wykończenia i nadbudowy,
    - ustalenia wysokości kosztów dokonanych robót.
  - prawa użytkownika,
  - przejęcia nieruchomości na własność Państwa,
- c) ustawy o zaopatrywaniu ludności w wodę, w szczególności w sprawach:

- odstępowania nadwyżek wody z urzędzeń jednostek gospodarczych na cele zaopatrzenia ludności i doprowadzenia tych urzędzeń do należytego stanu technicznego,

- przymusowego podłączenia nieruchomości do sieci wodociągowej,

- d) ustawy o cmentarzach i chowaniu zmarłych — w przedmiocie zezwoleń na użycie terenu cmentarnego na inne cele, po upływie 40 lat od ostatniego pochowania zwłok,

- e) ustawy o utrzymaniu czystości i porządku w miastach i osiedlach, w szczególności w sprawach:

- obowiązków utrzymania czystości i porządku na terenie nieruchomości,

- przymusowego podłączenia nieruchomości do miejskiej sieci kanalizacyjnej,

- f) przepisów dotyczących podziału nieruchomości — w przedmiocie zezwoleń na podział nieruchomości,

- g) innych przepisów o charakterze administracyjnym, dotyczących gospodarki komunalnej i mieszkaniowej,

- 3) opracowywanie wytycznych, sprawowanie nadzoru i kontroli w zakresie orzecznictwa organów gospodarki komunalnej i mieszkaniowej prezydiów rad narodowych niższych stopni w zakresie spraw objętych pkt. 2.

- 4) opracowywanie projektów decyzji o charakterze administracyjnym w sprawach należących do kompetencji Wydziału lub Prezydium Wojewódzkiej Rady Narodowej, w szczególności dotyczących:

- usunięcia osób (instytucji) z budynków wywłaszczonych,

- zwrotu opłat za zużycie wody ponad kontyngent,

- wyrażenie zgody na założenie lub rozszerzenie cmentarzy wyznaniowych,

- 5) opracowywanie wniosków w sprawach:

- zamknięcia cmentarzy, przejęcia cmentarzy wyznaniowych na rzecz Państwa,

- udzielanie zezwoleń na użycie terenu cmentarnego na inne cele przed upływem 40 lat od ostatniego pochowania zwłok,

- 6) prowadzenie spraw z zakresu remontów kapitalnych prywatnych budynków mieszkalnych, a w szczególności:

- opracowywanie wytycznych do planów wieloletnich i rocznych dla podległych jednostek stopnia powiatowego,

- opracowywanie projektu podziału nakładów na OSM,

- sprawowanie nadzoru nad realizacją planów finansowo-rzeczowych oraz zabezpieczeniem nakładów Państwa,

- 7) prowadzenie spraw z zakresu remontów kapitalnych domów jednorodzinnych i spółdzielczych,

- 8) koordynacja inspekcji w jednostkach podległych Wydziałowi Gospodarki Komunalnej i Mieszkaniowej,

- 9) współdziałanie z Wydziałem Budżetowo-Gospodarczym w zakresie spraw finansowo-budżetowych Wydziału GK i M,

- 10) wykonywanie obowiązków dysponenta pierwszego stopnia budżetu gospodarki komunalnej i mieszkaniowej,

- 11) przeprowadzanie doraźnych kontroli jakości świadczonych usług komunalnych i mieszkaniowych przez miejskie przedsiębiorstwa i zakłady gospodarki komunalnej i mieszkaniowej,

- 12) przygotowywanie projektów uchwał i wniosków dla Prezydium Wojewódzkiej Rady Narodowej, kontrola wykonania uchwał Wojewódzkiej Rady Narodowej, jej Prezydium i wniosków komisji Wojewódzkiej Rady Narodowej oraz uchwał i innych aktów prawnych władz i organów nadrzędnych dotyczących działalności Wydziału,

- 13) sprawowanie nadzoru nad działalnością zrzeszeń prywatnych właścicieli nieruchomości,

- 14) szkolenie pracowników organów gospodarki komunalnej i mieszkaniowej oraz spraw lokalowych prezydiów rad narodowych,

- 15) prowadzenie spraw dyscypliny pracy i spraw kancelaryjnych Wydziału.

## 2. Do zakresu działania Oddziału Gospodarki Terenami należy:

- 1) załatwianie w trybie odwołań i nadzoru w ramach KPA spraw o charakterze administracyjnym wynikających z:
  - a) ustawy o gospodarce terenami w miastach i osiedlach w szczególności w sprawach:
    - przekazywania terenów w wieczyste użytkowanie i użytkowanie,
    - wysokości opłat za wieczyste użytkowanie i użytkowanie,
    - wymiaru i poboru opłat adiacenckich,
    - rozwiązywanie umów o wieczyste użytkowanie,
    - przejęcia na własność Państwa mienia osób opuszczających kraj i tracących obywatelstwo polskie,
  - b) ustawy o sprzedaży przez Państwo domów i działek budowlanych, w szczególności w sprawach:
    - sprzedaży nieruchomości,
    - decyzji o zmianie gruntu,
- 2) wydawanie wytycznych, sprawowanie nadzoru i kontroli w zakresie orzecznictwa organów gospodarki komunalnej i mieszkaniowej prezydiów rad narodowych niższych stopni w zakresie spraw objętych pkt. 1,
- 3) przygotowywanie dla Prezydium Wojewódzkiej Rady Narodowej spraw dotyczących:
  - ustalenia cenników opłat za wieczyste użytkowanie i użytkowanie,
  - realizacji prawa pierwokupu,
  - dysponowania mieniem poniemieckim osobach prawnych prawa publicznego, które przeszło na własność Państwa,
- 4) przygotowanie projektów uchwał i wniosków dla Prezydium Wojewódzkiej Rady Narodowej w zakresie działania Oddziału,
- 5) opracowywania wytycznych, prowadzenie instruktażu oraz opracowanie nadzoru i kontroli działalności powiatowych (miejskich) zarządów gospodarki terenami,
- 6) opracowywanie wytycznych dla prezydiów rad narodowych niższych stopni w zakresie sporządzania bilansów terenów uzbrojonych,
- 7) sprawowanie nadzoru i kontroli nad pracami powołanych przez prezydium rad narodowych zespołów do opracowania bilansów terenów uzbrojonych,
- 8) dokonywanie analizy przedłożonych bilansów terenów przez prezydium rad narodowych oraz sporządzenia bilansów zbiorczych dla przedłożenia Prezydium Wojewódzkiej Rady Narodowej i Ministerstwa Gospodarki Komunalnej.

## 3. Do zakresu działania Oddziału Spraw Lokalowych należy:

- 1) opracowywanie wytycznych, przeprowadzanie instruktażu i kontroli pracy organów spraw lokalowych prezydiów rad narodowych niższych stopni,
- 2) nadzorowanie i instruowanie terenowych organów spraw lokalowych pod kątem prowadzenia jednolitej gospodarki lokalami z uwzględnieniem miejscowych warunków miast i osiedli,
- 3) rozpatrywanie odwołań w przypadkach przewidzianych w prawie lokalowym i ustawie z dnia 28 maja 1957 r. o wyłączeniu spod publicznej gospodarki lokalami domów jednorodzinnych oraz lokali w domach spółdzielni mieszkaniowych, rozpatrywanie spraw z zakresu publicznej gospodarki lokalami i ustawy o wyłączeniu spod publicznej gospodarki lokalami domów jednorodzinnych i lokali — w trybie nadzoru na skutek skarg,
- 4) instruktaż i opracowanie nadzoru nad działalnością wydziałów spraw lokalowych w zakresie ich kontroli nad przydziałem mieszkań pozostających do dyspozycji zakładów pracy i spółdzielni budownictwa mieszkaniowego pod kątem zgodności tych przydziałów i ich trybu z obowiązującymi przepisami,
- 5) dokonywanie analizy sytuacji mieszkaniowej ludności pozarolniczej w województwie i ustalenia rozmiarów potrzeb mieszkaniowych oraz sposobów ich zaspokojenia,
- 6) przygotowywanie projektów uchwał i wniosków dla Prezydium Wojewódzkiej Rady Narodowej w zakresie działania Oddziału.

4. Wydział Gospodarki Komunalnej i Mieszkaniowej korzysta w miarę potrzeby z pracy Wojewódzkiego Zrzeszenia Gospodarki Komunalnej i Mieszkaniowej i innych jednostek organizacyjnych Prezydium WRN przy rozpatrywaniu w trybie KPA spraw objętych zakresem działania Wydziału, jak również przy kontroli realizacji budżetów terenowych jednostek gospodarki komunalnej i mieszkaniowej

## IV. PRZEPISY KOŃCOWE

### § 6.

Szczegółowy podział czynności dla pracowników Wydziału ustali Kierownik Wydziału.

### § 7.

Dla ujednolicenia oznakowania akt ustala się dla Wydziału Gospodarki Komunalnej i Mieszkaniowej symbol „GKM”.

Załącznik Nr 1 do uchwały Nr 339/XXX/64 Prezydium WRN w Krakowie z dnia 7 grudnia 1964 r.

## STATUT

### Wojewódzkiego Zarządu Dyrekcji Budowy Osiedli Robotniczych w Krakowie.

#### I. Przepisy ogólne

### § 1.

Wojewódzki Zarząd Dyrekcji Budowy Osiedli Robotniczych w Krakowie, zwany dalej w skrócie WZ DBOR jest jednostką organizacyjną służby inwestycyjnej, podporządkowaną bezpośrednio Prezydium Wojewódzkiej Rady Narodowej w Krakowie, powołaną do nadzoru, kontroli i koordynacji jednostek służby inwestycyjnej DBOR na terenie województwa krakowskiego, jak również do koordynacji i nadzoru nad całością budownictwa mieszkaniowego typu miejskiego w tymże województwie.

### § 2.

Zwierzchni nadzór nad WZ DBOR sprawuje Minister Gospodarki Komunalnej.

### § 3.

WZ DBOR jest jednostką budżetową, wykonującą samodzielnie preliminarz wydatków i dochodów, objęty odrębną częścią budżetu jednostkowego województwa krakowskiego w dziale 1 Gospodarka Narodowa.

#### II. Zakres działania

### § 4.

Do zakresu działania WZ DBOR należy sprawowanie nadzoru nad działalnością DBOR i inspektoratów inwestycji, udzielanie im pomocy i instruktażu, prowadzenie zbiorczego planowania i sprawozdawczości oraz — w wypadkach wymagających decyzji na szczeblu wojewódzkim — załatwianie spraw programowania, lokalizacji i uzyskiwania terenów dla jednostek nadzorowanych, w porozumieniu z innymi organami Prezydium Wojewódzkiej Rady Narodowej w Krakowie

W szczególności do zakresu działania WZ DBOR należy:

1. Koordynacja i uzgadnianie programów lokalizacji oraz wydawanie w tym zakresie wytycznych, w uzgodnieniu z WKPG.
2. Opracowywanie dyrektyw dla DBOR i inspektoratów inwestycji w zakresie sporządzania planów rocznych i wieloletnich.
3. Udzielanie wytycznych w zakresie dokumentacji projektowo-kosztorysowej i stosowania dokumentacji typowej i powtarzanej.
4. Opiniowanie na posiedzeniach ZEOPI założeń i dokumentacji projektowo-kosztorysowej inwestycji realizowanych przez służbę DBOR.
5. Udzielanie wytycznych w zakresie zagospodarowania osiedli oraz opracowań inwestycji wyprzedzających.

6. Udzielanie wytycznych w sprawach założeń projektowych.
7. Współpraca z Wydziałem Gospodarki Komunalnej i Mieszkaniowej, Budownictwa Urbanistyki i Architektury oraz Wojewódzką Komisją Planowania Gospodarczego w zakresie zagadnień związanych z przygotowaniem i realizacją inwestycji.
8. Udzielanie instrukcji w zakresie spraw techniczno-budowlanych na etapie projektowania, realizacji i odbiorów obiektów (m. in. oszczędnościowa rewizja dokumentacji projektowo-kosztorysowej).
9. Inicjowanie i opiniowanie nowych rozwiązań techniczno-budowlanych.
10. Współpraca z Wojewódzką Komendą TOPL.
11. Instruktaż w zakresie kosztów budów, przestrzegania obowiązujących przepisów w zakresie rozliczeń oraz sporządzanie analizy cen.
12. Opiniowanie i przyjmowanie planów inwestycyjnych.
13. Sporządzanie zbiorczych planów inwestycyjnych.
14. Analiza sprawozdań z wykonania planów inwestycyjnych i sporządzanie zestawień zbiorczych.
15. Opiniowanie i pomoc techniczna w sprawach budownictwa uprzemysłowionego.
16. Występowanie z wnioskami w zakresie zmian organizacyjnych i zakresu działalności DBOR i inspektoratów inwestycji, zmian zakresu właściwości terytorialnej DBOR i tworzenia lub likwidacji DBOR i inspektoratów inwestycji.
17. Udzielanie wytycznych w zakresie projektów preliminarzy dochodów i wydatków DBOR i inspektoratów inwestycji, planów finansowania inwestycji i sporządzania zestawień zbiorczych.
18. Ustalanie zakresu budownictwa powierniczego i zleconego.
19. Nadzorowanie wykonywanych przez DBOR i inspektoraty inwestycji zadań z budownictwa powierniczego i zleconego oraz wstępne rozstrzygnięcie sporów między DBOR a zleceniodawcami tego budownictwa.
20. Kontrola przebiegu realizacji budów i ich jakości.
21. Kontrola sprawozdawczości DBOR i inspektoratów inwestycji, ich analiza i sporządzanie zestawień zbiorczych.
22. Kontrola prawidłowości działania i współdziałania poszczególnych komórek organizacyjnych DBOR i inspektoratów inwestycji.
23. Kontrola wykonywania przez DBOR i inspektoraty inwestycji zarządzeń WZ DBOR oraz uchwał prezydium rad narodowych w sprawach wchodzących w zakres służby inwestycyjnej DBOR.
24. Prowadzenie rewizji finansowo-księgowej w DBOR i inspektoratach inwestycji.
25. Kontrola współpracy DBOR z prezydiami rad narodowych.
26. Kontrola załatwiania przez DBOR skarg i wniosków.
27. Kontrola zarządzeń wewnętrznych DBOR i inspektoratów inwestycji.

## § 5.

WZ DBOR koordynuje całość budownictwa mieszkaniowego, a ponadto nadzoruje budownictwo mieszkaniowe typu miejskiego, realizowane na terenie województwa krakowskiego, w szczególności budownictwo mieszkaniowe rad narodowych, resortów i zakładów pracy, budownictwo **spółdzielcze** i **indywidualne** ze środków własnych ludności, korzystającej lub niekorzystającej z pomocy kredytowej Państwa. Koordynacja i nadzór nad tym budownictwem obejmuje w szczególności następujące czynności:

1. Analizowanie przy współpracy z Wojewódzką Komisją Planowania Gospodarczego i Wydziałem Gospodarki Komunalnej i Mieszkaniowej Prezydium WRN sytuacji mieszkaniowej ludności pozarolniczej i ustalanie na tej podstawie rozmiarów potrzeb mieszkaniowych oraz sposobów ich zaspakajania.
2. Ustalanie w porozumieniu z Wydziałem Gospodarki Komunalnej i Mieszkaniowej Prezydium WRN propozycji do wieloletnich planów budownictwa mieszkaniowego typu miejskiego, proporcji rodzajów tego budownictwa oraz jego rozmieszczenia w powiatach i miejscowościach.
3. Opracowywanie na podstawie wytycznych do opracowania projektów planów wieloletnich i rocznych, w po-

- rozumieniu z inwestorami uspołecznionego budownictwa mieszkaniowego, projektów zakresu rzeczowego budownictwa o podstawowym i wyższym standardzie wyposażenia mieszkań na terenach uzbrojonych, oraz rozmiarów budownictwa niskiego na terenach nieuzbrojonych.
4. Opracowywanie i analiza zbiorczych planów wieloletnich i rocznych budownictwa zakładowego i resortowego.
5. Nadzór nad opracowywaniem planów wieloletnich i rocznych spółdzielczego budownictwa mieszkaniowego.
6. Opracowywanie planów wieloletnich i rocznych rozmiarów indywidualnego budownictwa ze środków własnych ludności.
7. Opracowywanie i analiza zbiorczych planów wieloletnich i rocznych całości budownictwa mieszkaniowego typu miejskiego.
8. Opracowywanie wniosków dotyczących uzbrojenia terenów budowlanych dla budownictwa mieszkaniowego typu miejskiego oraz nadzór nad zabezpieczeniem tych terenów
9. Nadzór nad zapewnieniem w fazie przygotowania i realizacji budownictwa mieszkaniowego typu miejskiego odpowiedniego programu podstawowych urządzeń towarzyszących.
10. Opracowywanie wytycznych, nadzór i kontrola nad działalnością wydziałów gospodarki komunalnej i mieszkaniowej prezydium powiatowych (miejskich, miast stanowiących powiaty) rad narodowych (w zakresie rozdziału pomocy kredytowej dla budownictwa ze środków własnych ludności.
11. Współpraca z Wydziałem Handlu Prezydium WRN w zakresie zabezpieczenia zaopatrzenia materiałowego, dla budownictwa ze środków własnych ludności, wykonywanego systemem gospodarczym.
12. Nadzór nad działalnością organów do spraw gospodarki komunalnej i mieszkaniowej stopnia powiatowego w zakresie rozdzielnictwa materiałów budowlanych dla potrzeb budownictwa ze środków własnych ludności, wykonywanego systemem gospodarczym.
13. Nadzór i kontrola prawidłowego przygotowywania przez inwestorów realizacji inwestycji budownictwa mieszkaniowego od strony dokumentacji projektowo-kosztorysowej, uwzględniającej wymagania w zakresie właściwego wykorzystania terenów i intensywności zabudowy, normatywnych projektowania, struktury i średniej wielkości mieszkań, standardu wyposażenia budynków i mieszkań oraz normatywnych kosztów jednostkowych.
14. Nadzór, kontrola działalności Komisji Oceny Projektów Inwestycyjnych uspołecznionego budownictwa mieszkaniowego w celu ujednoczenia wymogów w zakresie oceny założeń projektowych i dokumentacji projektowo-kosztorysowej.
15. Nadzór i kontrola prawidłowego przygotowywania realizacji inwestycji uspołecznionego budownictwa mieszkaniowego od strony dokumentacji terenowo-prawnej.
16. Pomoc inwestorom uspołecznionego budownictwa mieszkaniowego w zakresie zapewnienia potencjału wykonawczego dla inwestycji realizowanych systemem zleceńiowym.
17. Nadzór i kontrola rytmiczności wykonywania zadań rocznych uspołecznionego budownictwa mieszkaniowego.
18. Nadzór i kontrola jakości wykonywanych robót budowlano-montażowych oraz kompleksowego i bezusterkowego oddawania do użytku obiektów uspołecznionego budownictwa mieszkaniowego.
19. Opracowywanie sprawozdawczości zbiorczej dla całości budownictwa mieszkaniowego typu miejskiego.
20. Opracowywanie i przedkładanie Prezydium Wojewódzkiej Rady Narodowej analiz techniczno-ekonomicznych, dotyczących przygotowania, realizacji i oceny efektów budownictwa mieszkaniowego.
21. Opracowywanie materiałów i przygotowywanie wniosków dla podjęcia przez Prezydium Wojewódzkiej Rady Narodowej decyzji dotyczących całości budownictwa mieszkaniowego typu miejskiego, oraz poszczególnych jego rodzajów w zakresie kierunkowych i podstawowych problemów związanych z realizacją budownictwa mieszkaniowego.
22. Opracowywanie dla organów do spraw gospodarki komunalnej i mieszkaniowej stopnia powiatowego pro-

jektów wytycznych dotyczących budownictwa mieszkaniowego.

23. Przedstawianie Prezydium Wojewódzkiej Rady Narodowej materiałów, o których mowa w pkt. 21 i 22 następuje w trybie określonym dla sporządzania planu gospodarczego.
24. Sprawowanie nadzoru i kontroli nad działalnością Wydziałów Gospodarki Komunalnej i Mieszkaniowej prezydiów rad narodowych stopnia powiatowego w zakresie budownictwa mieszkaniowego.

### III. Organizacja wewnętrzna

#### § 6.

WZ DBOR dzieli się na następujące komórki organizacyjne:

1. Dział Organizacji i Kontroli,
2. Główny Księgowy — Dział Finansowo-Księgowy,
3. Dział Obsługi Zespołu Ekspertów,
4. Główny Planista,
5. Dział Planowania i Sprawozdawczości,
6. Dział Programowania i Dokumentacji Prawnej,
7. Dział Koordynacji Budownictwa Mieszkaniowego,
8. Dział Dokumentacji Technicznej,
9. Główny Inspektor d/s Fizjografii,
10. Dział Techniczny,
11. Dział Analizy Kosztów i Rozliczeń,
12. Główny Inspektor d/s Przygotowania Inwestycji,
13. Główny Inspektor d/s Realizacji Inwestycji,
14. Dział Projektowania.

#### § 7.

1. Na czele WZ DBOR stoi Dyrektor, który kieruje jego działalnością, jest odpowiedzialny za wyniki jego pracy przed Prezydium WRN i Ministrem Gospodarki Komunalnej oraz reprezentuje WZ DBOR na zewnątrz.
2. Dyrektora, jego Zastępców i Głównego Księgowego powołuje i odwołuje Prezydium Wojewódzkiej Rady Narodowej.

#### § 8.

Do zakresu obowiązków i uprawnień Dyrektora WZ DBOR należą:

1. Realizacja zadań, postawionych przez Prezydium WRN i Ministra Gospodarki Komunalnej.
2. Wykonywanie uchwał Wojewódzkiej Rady Narodowej i jej Prezydium.
3. Współpraca z właściwymi Komisjami Wojewódzkiej Rady Narodowej.
4. Sprawowanie ogólnego kierownictwa w zakresie działalności WZ DBOR.
5. Podejmowanie decyzji oraz wydawanie zarządzeń w zakresie właściwości WZ DBOR.
6. Zawieranie w imieniu WZ DBOR wszelkiego rodzaju umów.
7. Wnioskowanie obsady stanowisk Zastępców Dyrektora i Głównego Księgowego WZ DBOR, Dyrektorów, ich Zastępców i Głównych Księgowych terenowych DBOR, oraz kierowników i starszych księgowych inspektoratów inwestycji.
8. Udzielanie urlopów, premii, nagród i wnioskowanie odznaczeń dla pracowników WZ DBOR oraz dyrektorów, ich zastępców i głównych księgowych DBOR.
9. Udzielanie zezwoleń pracownikom WZ DBOR oraz pracownikom DBOR zajmującym kierownicze stanowiska, na podejmowanie dodatkowego zatrudnienia (prac zleconych).
10. Występowanie z wnioskami do MGK i Prezydium WRN o zatwierdzenie i uruchomienie funduszu premii i nagród.
11. Zatwierdzenie założeń inwestycyjnych oraz zatwierdzenie i przyjmowanie dokumentacji projektowo-kosztorysowej w zakresie określonym przepisami szczegółowymi.

12. Występowanie z wnioskami we wszystkich sprawach należących do zakresu działania WZ DBOR.
13. Ustalanie zakresu kompetencji, obowiązków i odpowiedzialności zastępców Dyrektora, kierowników działów oraz pozostałych pracowników WZ DBOR.
14. Wydawanie wytycznych i zarządzeń w zakresie organizacji pracy i realizacji zadań inwestorskich przez WZ DBOR.
15. Decydowanie w sprawach osobowych WZ DBOR.
16. Zatwierdzenie zmian zakresu rzeczowego oraz struktury nakładów inwestycyjnych w planach rocznych realizowanych inwestycji rad narodowych.
17. Przyjmowanie obywateli w sprawach skarg i wniosków.

#### § 9.

1. Dyrektor wykonuje swe czynności przy pomocy 2-ch Zastępców:  
Naczelnego Inżyniera i Zastępcy Dyrektora d/s Planowania i Programowania Inwestycji.
2. Dyrektorowi podlegają bezpośrednio następujące komórki organizacyjne:
  1. Główny Księgowy — Dział Finansowo-Księgowy,
  2. Dział Obsługi Zespołu Ekspertów,
  3. Dział Organizacji i Kontroli.
3. W razie nieobecności Dyrektora lub niemożności pełnienia przez niego obowiązków służbowych zastępuje go Naczelnny Inżynier, a w razie równoczesnej nieobecności Dyrektora i Naczelnego Inżyniera funkcję Dyrektora sprawuje Zastępca Dyrektora d/s Planowania i Programowania Inwestycji.

#### § 10.

1. Zastępcy Dyrektora kierują pracą podległych im komórek organizacyjnych, nad którymi sprawują bezpośredni nadzór w zakresie zleconym przez Dyrektora.
2. Naczelnemu Inżynierowi podlegają bezpośrednio następujące komórki organizacyjne:
  - 1) Dział Dokumentacji Technicznej,
  - 2) Główny Inspektor d/s Fizjografii,
  - 3) Dział Techniczny,
  - 4) Dział Analizy Kosztów i Rozliczeń,
  - 5) Główny Inspektor d/s Przygotowania Inwestycji,
  - 6) Główny Inspektor d/s Realizacji Inwestycji,
  - 7) Dział Projektowania.
3. Zastępcy Dyrektora d/s Planowania i Programowania podlegają bezpośrednio następujące komórki organizacyjne:
  1. Główny Planista,
  2. Dział Planowania i Sprawozdawczości,
  3. Dział Programowania i Dokumentacji Prawnej,
  4. Dział Koordynacji Budownictwa Mieszkaniowego.

#### § 11.

Głównemu Księgowemu podlega bezpośrednio Dział Finansowo-Księgowy.

#### § 12.

Przy WZ DBOR działa Zespół Ekspertów Oceny Projektów Inwestycyjnych (ZEOPI) w ramach przepisów obowiązujących dla inwestycji realizowanych przez służby DBOR i Inspektoraty Inwestycji.

#### § 13.

Przy WZ DBOR działa Kolegium, jako organ doradczo-opiniodawczy Dyrektora. Skład Kolegium i zakres jego działania ustala Dyrektor.

#### § 13.

Przy WZ DBOR działa Kolegium, jako organ doradczo-opiniodawczy Dyrektora. Skład Kolegium i zakres jego działania ustala Dyrektor.



#### IV. Ramowy zakres czynności komórek organizacyjnych

##### § 14.

Do zakresu czynności poszczególnych komórek organizacyjnych WZ DBOR należy:

#### 1. Dział Organizacji i kontroli

- 1) Prowadzenie spraw organizacyjnych oraz załatwianie wniosków i skarg.
- 2) Załatwianie spraw osobowych, przygotowywanie wniosków dot. premii i nagród dla pracowników Zarządu oraz w odpowiednim zakresie dla pracowników DBOR i inspektorów inwestycji.
- 3) Przeprowadzanie kontroli wykonania uchwał, zarządzeń i poleceń władz nadrzędnych.
- 4) Organizowanie narad i konferencji.
- 5) Opracowywanie wytycznych w sprawie instruktażu oraz dokonywanie kontroli DBOR i inspektoratów inwestycji w zakresie spraw organizacyjnych, skarg i wniosków, spraw osobowych oraz innych zleconych przez Dyrektora.
- 6) Opracowywanie wniosków w sprawach zmian organizacyjnych, zakresu właściwości terytorialnej, tworzenia i likwidacji DBOR i inspektoratów inwestycji.
- 7) Ustalanie wykładni przepisów prawnych.
- 8) Prowadzenie spraw prawnych.
- 9) Załatwianie sporów przedumownych pomiędzy DBOR a ich kontrahentami.
- 10) Występowanie przed sądami i komisjami arbitrażowymi.
- 11) Prowadzenie spraw gospodarczych, intendenckich i zaopatrzeniowych.

#### 2. Główny Księgowy — Dział Finansowo-Księgowy

- 1) Opracowywanie preliminarza budżetowego WZ DBOR.
- 2) Ustalanie wytycznych do opracowywania preliminarzy budżetowych przez DBOR oraz inspektoraty inwestycji.
- 3) Prowadzenie księgowości i sprawozdawczości finansowej.
- 4) Instruowanie i kontrolowanie pracy Głównych Księgowych DBOR oraz inspektoratów inwestycji.
- 5) Dokonywanie rewizji finansowo-księgowych w DBOR i inspektoratach inwestycji.
- 6) Współpraca z Wydziałem Finansowym oraz Wydziałem Gospodarki Komunalnej i Mieszkaniowej Prezydium WRN w zakresie opracowania planu finansowania inwestycji budownictwa mieszkaniowego rad narodowych na terenie województwa.
- 7) Interweniowanie w sprawach terminowego przekazywania środków na konta powiatowych (miejskich) funduszy mieszkaniowych.
- 8) Sporządzenie listy płac.
- 9) Prowadzenie likwidatury i kasy.

#### 3. Dział Obsługi Zespołu Ekspertów

- 1) Badanie dokumentacji zastrzeżonej do rozpatrzenia przez DBOR.
- 2) Załatwianie czynności dotyczących ustalania składu Zespołu oraz zwoływania jego posiedzeń.
- 3) Protokołowanie posiedzeń Zespołu.
- 4) Kontrolowanie realizacji postanowienia Zespołu.
- 5) Opracowywanie sprawozdań rocznych z akcji rewizji dokumentacji, typizacji lokalnej itp. przeprowadzanej w podległych DBOR.
- 6) Planowanie środków finansowych dla działalności Zespołu.
- 7) Nadzór i kontrola działalności Komisji Oceny Projektów Inwestycyjnych uspołecznionego budownictwa mieszkaniowego w celu ujednoczenia wymogów w zakresie oceny założeń projektowych i dokumentacji projektowo-kosztorysowej.

#### 4. Główny Planista

- 1) Udział w opracowywaniu i opiniowaniu planów ogólnych pod kątem zabezpieczenia potrzeb i interesów budownictwa prowadzonego przez DBOR.
- 2) Koordynacja w zakresie opracowywania planów szczegółowych i realizacyjnych.

- 3) Współpraca i konsultacja przy opracowywaniu założeń projektowych.
- 4) Koordynacja i uzgadnianie programów lokalizacji oraz wydawanie w tym zakresie wytycznych.
- 5) Współpraca z Wydziałem Gospodarki Komunalnej i Mieszkaniowej WRN, Budownictwa Urbanistyki i Architektury oraz Wojewódzką Komisją Planowania Gospodarczego w zakresie budownictwa realizowanego przez DBOR.
- 6) Ustalenie zakresu budownictwa powierniczego i zleconego.
- 7) Współpraca z Wojewódzką Komisją Planowania Gospodarczego w zakresie dokonywania analizy sytuacji mieszkaniowej ludności pozarolniczej w celu ustalenia rozmiarów potrzeb mieszkaniowych oraz sposobów ich zaspokojenia.
- 8) Ustalanie w porozumieniu z Wydziałem Gospodarki Komunalnej i Mieszkaniowej, propozycji do wieloletnich planów budownictwa mieszkaniowego typu miejskiego, proporcji rodzajów tego budownictwa, oraz jego rozmieszczenia w powiatach i miejscowościach.
- 9) Opracowywanie materiałów i przygotowywanie wniosków dla ujmowania przez Prezydium WRN decyzji, dotyczących budownictwa mieszkaniowego typu miejskiego, oraz poszczególnych jego rodzajów, w zakresie kierunkowych i podstawowych problemów, związanych z realizacją budownictwa mieszkaniowego.
- 10) Opracowywanie dla organów gospodarki komunalnej i mieszkaniowej stopnia Powiatowego wytycznych dotyczących budownictwa mieszkaniowego.

#### 5. Dział Planowania i Sprawozdawczości

- 1) Opracowywanie projektów wieloletnich programów i zbiorczych planów działalności inwestycyjnej.
- 2) Ustalanie — na podstawie planów wieloletnich i otrzymanych wytycznych — limitów oraz programów rzeczowych rocznych planów inwestycyjnych dla powiatów, oraz udzielanie wytycznych dla DBOR oraz inspektoratów inwestycji w zakresie prawidłowego ustalania planów.
- 3) Sporządzanie zbiorczych rocznych planów rzeczowo-finansowych oraz ich analizowanie.
- 4) Sporządzanie zbiorczej sprawozdawczości z realizacji inwestycji.
- 5) Sporządzanie zbiorczych planów budownictwa zleconego.
- 6) Udzielanie wytycznych dla DBOR i inspektoratów inwestycji w zakresie zawierania umów powierniczych oraz umów o roboty budowlano-montażowe z przedsiębiorstwami wykonawczymi.
- 7) Zabezpieczanie potencjału wykonawczego dla zadań realizowanych przez DBOR i inspektoraty inwestycji.

#### 6. Dział Programowania i Dokumentacji Prawnej

- 1) Analizowanie wniosków, zgłaszanych przez DBOR i inspektoraty inwestycji do władz architektoniczno-budowlanych w celu zabezpieczenia interesów inwestorskich w planach ogólnych i etapowych, oraz udzielanie pomocy w ich załatwianiu.
- 2) Udzielanie wytycznych w zakresie opracowywania założeń projektowych i uwzględniania w nich programów wynikających z uchwał władz centralnych oraz Prezydium WRN.
- 3) Kontrolowanie stosowania normatywów urbanistycznych.
- 4) Udzielanie pomocy w uzyskiwaniu zaświadczeń lokalizacji szczegółowej w Wydziale Budownictwa, Urbanistyki i Architektury.
- 5) Nadzór nad przygotowywaniem dokumentacji terenowo-prawnej przez DBOR-y i inspektoraty inwestycji.
- 6) Nadzór nad zapewnieniem w fazie przygotowywania i realizacji budownictwa mieszkaniowego typu miejskiego odpowiedniego programu podstawowych urządzeń towarzyszących.

## 7. Dział Koordynacji Budownictwa Mieszkaniowego

Wykonuje czynności wyszczególnione w § 5 p. p. 1—12, 15, 16 i 19—24 niniejszego statutu.

## 8. Dział Dokumentacji Technicznej

- 1) Opracowywanie wytycznych w zakresie stosowania warunków umownych i cenników przez biura projektowe.
- 2) Prowadzenie kontroli postępów w opracowywaniu przez biura projektowe dokumentacji technicznej i jej zgodności z obowiązującymi normatywami, standardami i założeniami inwestora.
- 3) Kontrola opracowywania dokumentacji projektowo-kosztorysowej w biurach projektowych pod kątem jej zgodności z kosztami ustalonymi przez DBOR.
- 4) Opiniowanie wniosków DBOR, związanych z odstępowaniem od normatywów w budownictwie mieszkaniowym rad narodowych.
- 5) Współpraca z WBUiA przy udzielaniu zezwoleń na przekroczenie średniej wielkości mieszkań w zakresie zastrzeżonym do decyzji na szczeblu wojewódzkim.
- 6) Udzielanie wytycznych do prac związanych z unifikacją projektów indywidualnych obiektów i ich elementów dla celów typizacji.
- 7) Analizowanie projektów indywidualnych i stawianie wniosków o uznanie ich za projekty typowe.
- 8) Nadzór i kontrola prawidłowego przygotowywania przez inwestorów realizacji inwestycji wszystkich rodzajów budownictwa mieszkaniowego od strony dokumentacji projektowo-kosztorysowej, uwzględniającej wymagania w zakresie właściwego wykorzystania terenów i intensywności zabudowy, normatywu, projektowania, struktury i średniej wielkości mieszkań, standardu wyposażenia budynków i mieszkań oraz normatywnych kosztów jednostkowych.

## 9. Główny Inspektor d/s Fizjografii

- 1) Udzielanie wytycznych, instruktażu i pomocy w zakresie uzyskiwania dokumentacji fizjograficznej, geologiczno-inżynierskiej oraz hydrogeologicznej.
- 2) Współpraca z Urzędami i Przedsiębiorstwami Górniczymi przy ustalaniu możliwości i sposobu zabudowy terenów, będących w zasięgu eksploatacji górniczej.
- 3) Współpraca w zakresie geologii i hydrogeologii przy ustalaniu lokalizacji obiektów w planach perspektywicznych.
- 4) Współpraca z Komisją Geologiczną przy Prezydium WRN.

## 10. Dział Techniczny

- 1) Współpraca ze zjednoczeniami przedsiębiorstw wykonawczych w zakresie ustalania rejonizacji metod wykonawstwa i szerzenia postępu technicznego.
- 2) Koordynacja wieloletnich planów realizacji budownictwa mieszkaniowego w zakresie zabezpieczenia wykonania ogólnomiejskich urządzeń i uzbrojenia terenu.
- 3) Opracowywanie zbiorczych zestawień materiałów i urządzeń, bilansowanych przez inwestorów.
- 4) Instruktaż i kontrola opracowywania planów finansowo-rzeczowych DBOR w zakresie robót kubaturowych i uzbrojenia zewnętrznego, zabezpieczenia kompleksowego oddawania efektów oraz właściwego ustawienia i zaawansowania obiektów w celu zapewnienia właściwego spływu izb w kwartałach.
- 5) Kontrola przebiegu realizacji planów pod względem jakości, terminowości i kompleksowości robót.
- 5) Instruktaż i kontrola przygotowywania planów budów dla noworozpoczynanych zadań inwestycyjnych.
- 7) Udział w naradach koordynacyjnych z wykonawcami.

- 8) Kontrola przygotowania obiektów do ostatecznego odbioru.
- 9) Instruktaż w zakresie spraw techniczno-budowlanych.
- 10) Opiniowanie i pomoc techniczna w sprawach budownictwa uprzemysłowionego.
- 11) Instruktaż i kontrola przebiegu akcji „Jakości i Kompleksowości” („JK”) oraz kwartalne podsumowanie i ocena jej wyników.
- 12) Opracowywanie wniosków dotyczących uzbrojenia terenów budowlanych dla całości budownictwa mieszkaniowego typu miejskiego oraz nadzór nad zabezpieczeniem tych terenów.
- 13) Nadzór nad zapewnieniem w fazie przygotowania i realizacji budownictwa mieszkaniowego typu miejskiego odpowiedniego programu podstawowych urządzeń towarzyszących.
- 14) Nadzór i kontrola rytmiczności wykonywania zadań rocznych uspołecznionego budownictwa mieszkaniowego.
- 15) Nadzór i kontrola jakości wykonywanych robót budowlano-montażowych oraz kompleksowego i bezusterkowego oddawania do użytku obiektów uspołecznionego budownictwa mieszkaniowego.

## 11. Dział Analizy Kosztów i Rozliczeń

- 1) Ustalanie dla powiatów kosztu m<sup>2</sup> powierzchni użytkowej mieszkań.
- 2) Udzielanie wytycznych dla ustalenia przez DBOR kosztu 1 m<sup>2</sup> powierzchni użytkowej dla poszczególnych zadań inwestycyjnych.
- 3) Analizowanie kosztów inwestycyjnych, realizowanych przez DBOR i inspektoraty inwestycji.
- 4) Opracowywanie wytycznych, przeprowadzanie kontroli i instruktażu w zakresie przepisów dotyczących rozliczeń.
- 5) Nadzór i kontrola prawidłowego przygotowywania przez inwestorów realizacji inwestycji wszystkich rodzajów budownictwa mieszkaniowego od strony dokumentacji projektowo-kosztorysowej w zakresie przestrzegania normatywnych kosztów jednostkowych.

## 12. Główny Inspektor d/s Przygotowania Inwestycji

- 1) Udzielanie wytycznych i nadzór w zakresie kompleksowego przygotowywania dokumentacji oraz właściwego i terminowego dostarczania opracowań przez biura projektowe.
- 2) Koordynacja pracy Działu Dokumentacji Technicznej, Działu Analizy Kosztów i Rozliczeń oraz Działu Projektowania.

## 13. Główny Inspektor d/s Realizacji Inwestycji

- 1) Opracowywanie wytycznych oraz przeprowadzanie instruktażu w DBOR i inspektoratach inwestycji w zakresie wykonywania nadzoru inspektorskiego.
- 2) Kontrola pracy inspektoratów nadzoru i udzielanie im pomocy w sprawach technicznych.
- 3) Udzielanie wytycznych dla DBOR i inspektoratów inwestycji w zakresie odbiorów obiektów, usuwania usterek i niedoróbek oraz urządzeń TOPL.
- 4) Koordynacja pracy Działu Technicznego.

## 14. Dział Projektowania

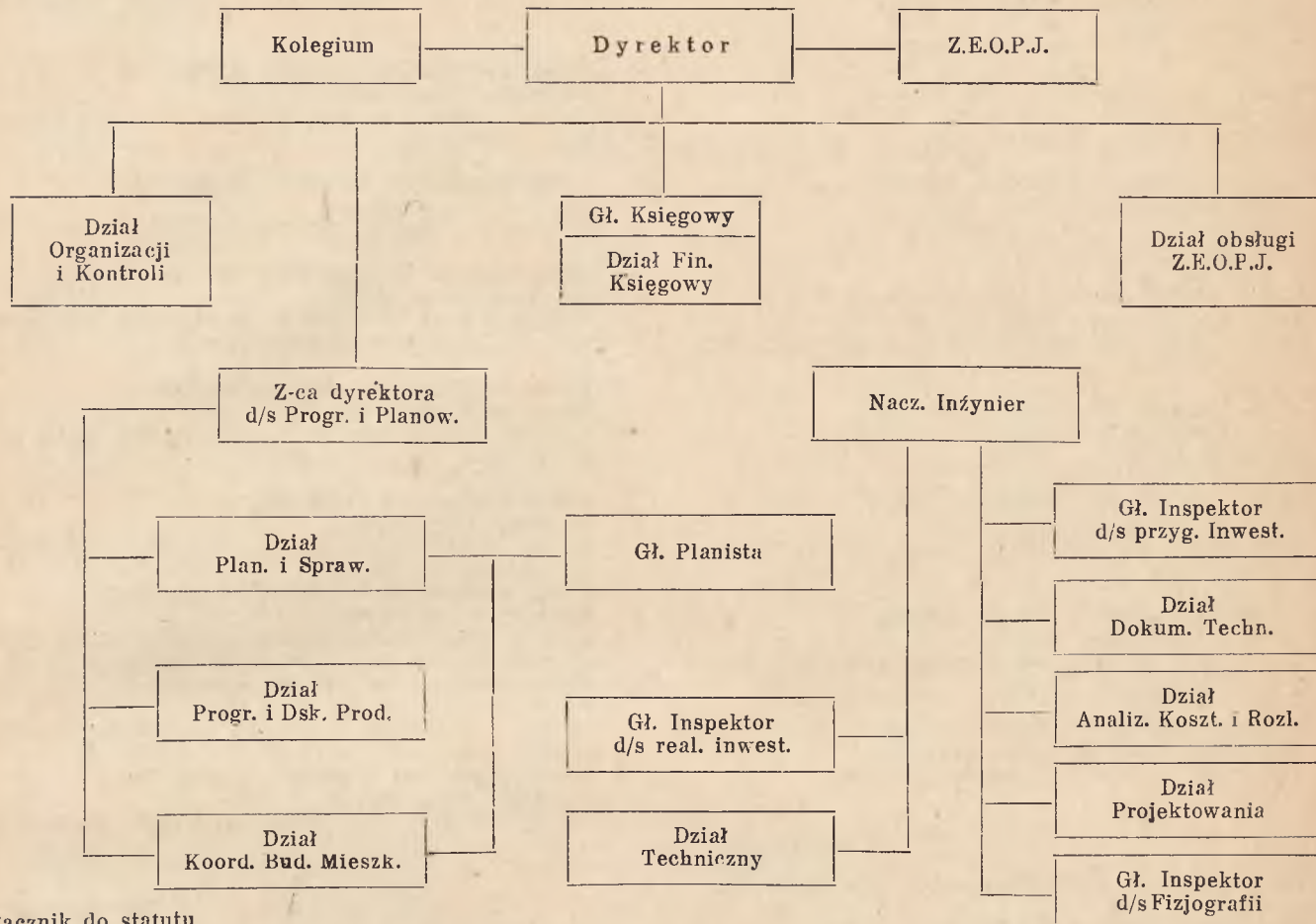
Wykonuje dokumentację projektowo-kosztorysową w trybie awaryjnym dla potrzeb służby DBOR.

## V. Postanowienia końcowe

### § 15.

Szczegółowy podział czynności między pracowników WZ DBOR ustala Dyrektor.

## Schemat organizacyjny Woj. Zarządu D.B.O.R. w Krakowie



Załącznik do statutu

7

### UCHWAŁA Nr 359/XXXI/64

**Prezydium Wojewódzkiej Rady Narodowej w Krakowie**  
z dnia 21 grudnia 1964 r.

w sprawie zatwierdzenia miejscowego planu ogólnego, etapowego i perspektywicznego zagospodarowania przestrzennego miasta Brzeska.

Na podstawie art. 23, § 1, ustawy z dnia 31-go stycznia 1961 r. o planowaniu przestrzennym (Dz. U. Nr 7, poz. 47) — Prezydium Wojewódzkiej Rady Narodowej w Krakowie postanawia co następuje:

#### § 1.

Zatwierdza się miejscowy plan ogólny, etapowy i perspektywiczny miasta Brzeska, wpisany do Składnicy Map i Planów Wydziału Budownictwa, Urbanistyki i Architektury Prezydium Wojewódzkiej Rady Narodowej pod Nr Pu-5/17/64, Pu-5/18/64.

#### § 2.

Wykonanie uchwały zleca się Kierownikowi Wydziału Budownictwa, Urbanistyki i Architektury Prezydium Wojewódzkiej Rady Narodowej oraz Prezydium Powiatowej Rady Narodowej w Brzesku.

#### § 3.

Uchwała wchodzi w życie od dnia ogłoszenia.

Sekretarz Prezydium  
mgr Maksymilian Budziwojski

Przewodniczący Prezydium  
Józef Nagórzański

8

### UCHWAŁA Nr 365/XXXI/64

**Prezydium Wojewódzkiej Rady Narodowej w Krakowie**  
z dnia 21 grudnia 1964 r.

w sprawie podziału na okręgi kominiarskie terenu powiatów: Brzesko, Nowy Targ, Tarnów i Żywiec, oraz miast wydzielonych Jaworzno, Nowy Sącz i Tarnów.

Na podstawie § 4, 5 i 13 rozporządzenia Ministra Przemysłu Drobego i Rzemiosła z dnia 5 maja 1958 r. w sprawie prowadzenia rzemiosła kominiarskiego i określenia umiejętności zawodowej do jego prowadzenia (Dz. U. Nr 28 z r. 1958 r. poz. 119) Prezydium Wojewódzkiej Rady Narodowej w Krakowie postanawia:

#### § 1.

Zmienić dotychczasowy podział na okręgi kominiarskie w powiatach Brzesko, Nowy Targ, Tarnów, Żywiec oraz miastach wydzielonych Jaworzno, Tarnów, Nowy Sącz i ustalić nowe okręgi kominiarskie w granicach podanych w załącznikach 1—7 do niniejszej uchwały.

#### § 2.

Wykonanie niniejszej uchwały zlecić Wydziałowi Przemysłu Prezydium Wojewódzkiej Rady Narodowej oraz PPRN (MRN) w Brzesku, Nowym Targu, Tarnowie, Żywcu, Nowym Sączu, Jaworznie.

Sekretarz Prezydium  
mgr Maksymilian Budziwojski

Przewodniczący Prezydium  
Józef Nagórzański

## Załącznik Nr 1

## Podział powiatu brzeskiego na okręgi kominiarskie

- I. Okręg kominiarski z siedzibą Brzesko  
obejmuje gromady:  
Szczurowa, Zaborów i wieś Przyborów.
- II. Okręg kominiarski z siedzibą Brzesko  
obejmuje gromady:  
Zabawa, Borzęcin, Biadoliny Szl. i wieś Perła, Łopon.
- III. Okręg kominiarski z siedzibą Brzesko  
obejmuje gromady:  
Dębno, Łysa Góra, Charzewice i wieś:  
Doły, Faliszewice, Gwoździec.
- IV. Okręg kominiarski z siedzibą Brzesko  
Obejmuje gromady i wieś:  
Porąbka Iwkowska, Iwkowa, Jurków, Biesiadki, Żerków, Lewniowa.
- V. Okręg kominiarski z siedzibą Brzesko  
Obejmuje gromady i wieś:  
Zakliczyn, Paleśnica, Czchów.
- VI. Okręg kominiarski z siedzibą Brzesko  
Obejmuje gromady i wieś:  
Wojnicz bez Łoponia, Wielka Wieś, Olszyny, Roztoka, Zawada Lanc.
- VII. Okręg kominiarski z siedzibą Brzesko  
Obejmuje gromady i wieś:  
Uszew, Zawada Uszewska, Poręba Spytkowska, Gnojnik bez Lewniowej, Jasień.
- VIII. Okręg kominiarski z siedzibą Brzesko  
Obejmuje miasto Brzesko i gromady:  
Jadowniki, Szczepanów bez Przyborowa.

## Załącznik Nr 2

## Podział powiatu nowotarskiego na okręgi kominiarskie

- I. Okręg kominiarski z siedzibą Nowy Targ  
obejmuje ulice:  
Strzelnicza, 27 Stycznia, Szkolna, Pl. Słowackiego, Parkowa, Kościelna, Krasińskiego, Katarzyny, Gimnazjalna, Nadwodnia, Św. Anny, Kowaniec, Kokoszków, Sobieskiego, Niwa, Kościuszki, Orkana, Doroty, Grel, Słoneczna, Zielona, Willowa, Polna, Strzelnicza, Al. Tyś.
- II. Okręg kominiarski z siedzibą Nowy Targ  
obejmuje ulice:  
Pl. Pokoju, Szaflarska, Długa, Ogrodowa, Harcerska, J. Kazimierza, Kazimierza Wielkiego, Man. Lipcowego, Ludzmierska, Mickiewicza, Kilińskiego, Kr. Jadwigi, Podtatrzańska, Przy Wodzie, Składowa, Krakowska, Ceramiczna, Pod Brzegiem, Tetmajera, Równia Szaflarska, Osiedle Bór.
- III. Okręg kominiarski z siedzibą Rabka  
obejmuje ulice:  
Słone, Zaryte, Sądecka, Skomielna, Gilówka, Garncarska od toru lewą stroną wzdłuż ul. 1 Maja wraz z przyległymi przecznicami (Gawronówka) Odrowąż, Sieniowa Ponice.
- IV. Okręg kominiarski z siedzibą Rabka  
obejmuje ulice:  
Krakowska, Orkana, Polna, Podhalańska, Parkowa, Raba Wyżna, Chabówka.
- V. Okręg kominiarski z siedzibą Harkłowa  
obejmuje miejscowości:  
Klikuszowa, Morawczyna, Obidowa, Lasek, Pyzówka, Waksmund, Łopuszna, Harkłowa, Dębno, Frydman, Knurów, Szlemberk, Ostrowsko, Nowa Biała, Krem-pachy, Dursztyn, Gronków.

VI. Okręg kominiarski z siedzibą Czorsztyn  
obejmuje miejscowości:

Maniowy, Huba, Kluszkowce, Mizerna, Sromowce Wyżne, Sromowce Niżne, Niedzica, Kaćwin, Falsztyn, Łapsze Wyżne, Łapsze Niżne, Trybsz, Łapszonka, Czorsztyn

## VII. Okręg kominiarski z siedzibą Krościenko

Obejmuje miejscowości:

Ochoćnica Górna, Ochoćnica Dolna, Grywałd, Tylmanowa, Krościenko.

## VIII. Okręg kominiarski z siedzibą Szczawnica

Obejmuje miejscowości:

Szczawnica, Jaworki, Szlachtowa.

## IX. Okręg kominiarski z siedzibą Poronin

Obejmuje miejscowości:

Poronin, Sucha, Gliczarów G., Murzasichle, Bukowina, Brzegi, Czarna Góra, Jurgów, Zubsuche.

## X. Okręg kominiarski z siedzibą Szaflary

Obejmuje miejscowości:

Szaflary, Zaskale, Bór, Moruszyna, Bańska, Biały Dunajec, Leśnica, Groń, Białka.

## XI. Okręg kominiarski z siedzibą Witów

Obejmuje miejscowości:

Witów, Kościelisko, Dzianisz, Ratułów, Międzyzzerwienne, Ciche.

## XII. Okręg kominiarski z siedzibą Lipnica Mała

Obejmuje miejscowości:

Lipnica Mała, Lipnica Wielka, Zubrzyca Górna, Zubrzyca Dolna, Podwilk, Podcornie, Harkabuz.

## XIII. Okręg kominiarski z siedzibą Jabłonka

Obejmuje miejscowości:

Jabłonka, Bukowina, Podszkle, Piekienik, Orawka, Chyżne, Chochołów, Podczzerwone, Koniówka.

## XIV. Okręg kominiarski z siedzibą Czarny Dunajec

Obejmuje miejscowości:

Czarny Dunajec, Stare Bystre, Wróblówka, Ludźmierz,

## Załącznik Nr 3

## Podział powiatu tarnowskiego na okręgi kominiarskie

- I. Okręg kominiarski z siedzibą Bogumiłowice obejmuje: miejscowości Bogumiłowice, Zgłowice, Wierzchosławice, Radłów.
- II. Okręg kominiarski z siedzibą Lisia Góra obejmuje: miejscowości Lisia Góra, Łęg Tarnowski, Niedomice, Żukowice Stare, Wola Rzędzińska.
- III. Okręg kominiarski z siedzibą Skrzyszów obejmuje: miejscowości Skrzyszów, Szynwałd, Lubcza, Tarnowiec.
- IV. Okręg kominiarski z siedzibą Tuchów miasto obejmuje: miejscowości Tuchów — miasto, Tuchów — wieś, Ryglice.
- V. Okręg kominiarski z siedzibą Gromnik obejmuje: miejscowości Gromnik, Dąbrówka Tuchowska, Pleśna, Janowice.
- VI. Okręg kominiarski z siedzibą Ciężkowice obejmuje: miejscowości Ciężkowice, Jastrzębia, Bruśnik, Siemiechów.

## Załącznik Nr 4

## Podział powiatu żywieckiego na okręgi kominiarskie

- I. Okręg kominiarski z siedzibą w Żywcu: obejmuje Żywiec i jego północną część od rzeki Soły tj. lewa strona ul. Kościuszki od Nr 70 do Góry Burga-

łowskiej, Góra Burgałowska, Dzielnica Koleby i Kocurów, Oczków, Moszczanica, Łękawica, Rychwałd, Kocierz, Łysina, Okrajnik, Czernichów, Tresna, Międzybrodzie Żywieckie i Bialskie, Porąbka, Kobiernice, Bujaków, Czaniec.

Załącznik Nr 6

- II. Okręg kominiarski z siedzibą w Żywcu-Zabłociu:** obejmuje dzielnicę Zabłocie, oraz budynki leżące po lewej stronie rzeki Soły tj. ul. Wesola, Bielska, Łączka i Za Wodą, gromady: Łodygowice i wieś Bierna, Pietrzykowice i wieś Zarzeczce, Lipowa i wsie: Leśna, Sienna, Słotwina, Ostre i Twardorzeczka.
- III. Okręg kominiarski z siedzibą w Żywcu:** obejmuje południową część Żywca od rzeki Soły tj. prawa strona ul. Kościuszki Nr 69, ul. Targowej Nr 13 oraz prawa strona Rynku i dzielnica Sporysz. Gromady: Swinna i wsie Przyłaków i Trzebinia, Radziechowy, Wieprz bez wsi Juszczyzna, Brzuśnik i Bystra.
- IV. Okręg kominiarski z siedzibą w Jeleśni:** obejmuje Jeleśnię, Pewel Wielka, Mutne, Przyborów, Krzyżowa, Korbielów, Krzyżówki, Sopotnia Mała i Wielka, Koszarawa, Pewel Mała, Pewel Ślepińska, Rychwałdek, Gilowice, Ślepień, Los i Kocoń.
- V. Okręg kominiarski z siedzibą w Rajczy:** obejmuje: Rajcza, Rycerka Górna i Dolna, Ujsoły, Glinka, Złotna i Sobłówka, Sól, Zwardoń, Kamesznica, Szare, Nielewia i Laliki z grom. Milówka.
- VI. Okręg kominiarski z siedzibą w Milówce:** Osiedle: Węgierska Górka, Cięcina, Węgierska Górka tj. wsie Cisiec i Żabnica, Milówka bez wsi Nielewia i Laliki, wsie: Juszczyzna, Brzuśnik i Bystra z gromady Wieprz.

Załącznik Nr 5

#### Podział miasta Jaworzna na okręgi kominiarskie

- I. Okręg kominiarski z siedzibą Jaworzno obejmuje ulice:** lewą stroną ul. Krakowskiej od granicy powiatu chrzanowskiego patrząc od strony Krakowa, następnie lewą stroną ul. Grunwaldzkiej i Kolejowej, następnie do ul. Szopena, następnie ulicą (lewa strona) do granicy powiatu.
- II. Okręg kominiarski z siedzibą Jaworzno obejmuje ulice:** od granicy powiatu chrzanowskiego patrząc od strony Krakowa prawą stroną ulicy Krakowskiej, następnie ulicę Grunwaldzkiej również prawą stroną do ulicy Szczakowskiej (z tym, że świetlica Kopalni Komuna Paryska należeć będzie do okręgu II-go), od bramy wjazdowej do Kopalni Komuna Paryska torem kolejki wąskotorowej do ulicy Upadowej, następnie Chropaczówki, od skrzyżowania ulic Chropaczówka i Szczakowska drogą polną aż do ulicy 22 Stycznia i dalej do ul. Botanicznej graniczącej z powiatem chrzanowskim (GRN Ciężkowice).
- III. Okręg kominiarski z siedzibą Jaworzno obejmuje ulice:** od granicy województwa katowickiego (Wysoki Brzeg) ulicą Wojska Polskiego prawą stroną, do ulicy Grunwaldzkiej również prawą stroną. Osiedle Stałe w zasięgu wybudowanych bloków mieszkalnych do ulicy Upadowej (bez Upadowej) następnie granicą okręgu II do ul. Grunwaldzkiej. Prawą stroną ulicy Grunwaldzkiej do ulicy Kolejowej, prawą stroną ulicy Kolejowej i granicą okręgu I-go do granicy powiatu.
- IV. Okręg kominiarski z siedzibą Jaworzno obejmuje ulice:** od granicy województwa katowickiego lewą stroną ulicy Wojska Polskiego do Osiedla Stałego, granicą okręgu III-go, następnie II-go do granicy powiatu chrzanowskiego (GRN Ciężkowice).

#### Podział miasta Nowy Sącz na okręgi kominiarskie

- II. Okręg kominiarski z siedzibą Nowy Sącz obejmuje:** Granicę północną rejonu biegnie od rzeki Kamienicy, ulicą Kościuszki do ulicy Jagiellońskiej. Od ulicy Jagiellońskiej lewą stroną biegnie granica zachodnia do ulicy Grodzkiej, lewą stroną do ulicy Sienkiewicza, lewą stroną ulicy Sienkiewicza do ul. Szujskiego, lewą stroną ulicy Szujskiego do wylotu ul. Podhalańskiej, lewą stroną ulicy Podhalańskiej do ulicy Zygmuntownskiej, lewą stroną ulicy Zygmuntownskiej, po przecięciu ulicy Batorego do ulicy Limanowskiego, lewą stroną ulicy Limanowskiego po przecięciu ulicy Nawojowskiej do ulicy Kr. Jadwigi, lewą stroną ulicy Kr. Jadwigi do rzeki Kamienicy, nurtem rzeki Kamienicy w kierunku północnym, do ulicy Kościuszki, lewą stroną ulicy Kościuszki do ulicy Jagiellońskiej.
- II. Okręg kominiarski z siedzibą Nowy Sącz obejmuje:** Granicę północną rejonu stanowi ulica Kościuszki od wału przeciwpowodziowego nad rzeką Dunajcem do przecięcia się ulicy Kościuszki z Jagiellońską. Od ulicy Jagiellońskiej, prawą stroną, biegnie granica wschodnia rejonu do ulicy Grodzkiej, prawą stroną ulicy Grodzkiej do ulicy Sienkiewicza, prawą stroną ulicy Sienkiewicza do ulicy Szujskiego, prawą stroną ulicy Szujskiego do ulicy Podhalańskiej, prawą stroną ulicy Podhalańskiej do ulicy Zygmuntownskiej, prawą stroną ulicy Zygmuntownskiej do ulicy Batorego, prawą stroną ulicy Batorego do ulicy Kolejowej, prawą stroną ulicy Kolejowej do ulicy Asnyk, od ulicy Asnyka prawą stroną w kierunku południowo-zachodnim do granic miasta, granicami miasta na zachód do rzeki Dunajec, a nurtem rzeki Dunajca w kierunku północnym do ulicy Kościuszki, prawą stroną ulicy Kościuszki do ulicy Jagiellońskiej.
- III. Okręg kominiarski z siedzibą Nowy Sącz obejmuje:** Granicę południową rejonu stanowią granice miasta do rzeki Kamienicy, granicę wschodnią rejonu stanowi rzeka Kamienica do ulicy Kr. Jadwigi. Od ulicy Kr. Jadwigi do ulicy Nowojowskiej, Limanowskiego, lewą stroną do ulicy Batorego biegnie granica północna rejonu, od ulicy Batorego lewą stroną do ulicy Kolejowej, lewą stroną ulicy Kolejowej do ulicy Asnyka, od ulicy Asnyka, lewą stroną w kierunku południowo-zachodnim do granic miasta biegnie granica zachodnia.
- IV. Okręg kominiarski z siedzibą Nowy Sącz obejmuje:** Granicę IV-go rejonu tj. południowo-wschodnią i północną stanowią granice miasta, natomiast granica zachodnią jest rzeka Kamienica do ujścia do rzeki Dunajec i nurtem rzeki Dunajec w kierunku północnym do granic miasta na północy.
- V. Okręg kominiarski z siedzibą Nowy Sącz obejmuje:** Granica południowa rejonu biegnie wzdłuż ulicy Kościuszki od wału przeciwpowodziowego na rzece Dunajec lewą stroną (po przecięciu ulicy Jagiellońskiej i ulicy Długosza) do rzeki Kamienicy, lewą stroną rzeki Kamienicy w kierunku północno-zachodnim do rzeki Dunajec, nurtem rzeki Dunajec do granic miasta na północy, granicami miasta na zachodzie i dalej na południe od wału przeciwpowodziowego od strony ulicy Kościuszki.

Załącznik Nr 7

#### Podział miasta Tarnowa na okręgi kominiarskie

- I. Okręg kominiarski obejmuje:** od granic miasta do ul. Spokojnej (dzielnica Krzyż), dalej ul. Spokojną lewa strona do ul. Dwernickiego, dalej ul. Dwernickiego lewa strona do ul. Żwirki, dalej ul. Żwirki lewa strona do ul. Goldhammera, dalej

ul. Goldhammera lewa strona do ul. Mickiewicza, dalej ul. Mickiewicza lewa strona do ul. Brodzińskiego, dalej ul. Brodzińskiego lewa strona do ul. Wałowej. Ulicą Nowodąbrowską prawa strona od granic miasta Tarnowa do ul. Mickiewicza, prawa strona do ul. Goldhammera, dalej ul. Goldhammera do ul. Wałowej prawa strona.

Dalej ul. Wałowa od Nr 1 prawa strona do ul. Szerokiej, dalej ul. Szeroka prawa strona do ul. Kniewskiego, dalej ul. Kniewskiego prawa strona do placu Gen. Bema, dalej Pl. Gen. Bema prawa strona do ul. Gen. Bema, dalej ul. Gen. Bema prawa strona do ulicy Krakowskiej, dalej ul. Krakowska prawa strona do wysokości ul. Malczewskiego, dalej ul. Malczewskiego prawa strona do ul. Dzierżyńskiego, dalej ul. Dzierżyńskiego prawa strona do ul. Sowińskiego, dalej ul. Sowińskiego prawa strona do ul. Szopena, dalej ul. Szopena prawa strona do ul. Batorego, dalej ul. Batorego prawa strona do placu Sobieskiego, dalej plac Sobieskiego prawa strona do ul. Wałowej Nr 1.

Wszystkie wewnątrz położone place i ulice.

## II. Okręg kominiarski obejmuje:

Ulicę Lwowską lewą stroną od granic miasta Tarnowa do ul. Szerokiej, dalej ul. Szeroka lewa strona do ul. Kniewskiego, dalej ul. Kniewskiego lewa strona do placu Gen Bema, dalej pl. Gen. Bema lewa strona do ul. Łaziennej, dalej ul. Łazienna lewa strona do ul. Narutowicza, dalej ul. Narutowicza lewa strona do potoku Wątek, dalej potokiem Wątek lewa strona do ul. Tuchowskiej, dalej ul. Tuchowska lewa strona do granicy miasta Tarnowa.

Wszystkie wewnątrz położone place i ulice.

## III. Okręg kominiarski obejmuje:

Ul. Krakowska prawa strona od granic miasta Tarnowa do ul. Warsztatowej, dalej ul. Warsztatowa prawa strona, dalej ul. Kochanowskiego prawa strona, dalej prawa strona do ul. Głowackiego, dalej ul. Głowackiego prawa strona do ul. Krakowskiej, dalej ul. Krakowska prawa strona do ul. Gen. Bema, dalej ul. Gen. Bema prawa strona do Pl. Gen. Bema, dalej ul. Pl. Gen. Bema prawa strona do Łaziennej, dalej ul. Łazienna prawa strona do ul. Narutowicza, dalej ul. Narutowicza prawa strona do potoku Wątek, dalej potokiem Wątek prawa strona do ul. Tuchowskiej, dalej ul. Tuchowska prawa strona do granic miasta.

Wszystkie wewnątrz położone place i ulice.

## IV. Okręg kominiarski obejmuje:

Rzeką Białą od granic miasta Tarnowa lewa strona do ogrodzenia Zakładów Mechanicznych „Tarnów” od strony północnej, dalej wzdłuż ogrodzenia lewa strona, dalej do ul. Głowackiego, dalej ul. Głowackiego lewa strona do ul. Krakowskiej, dalej ul. Krakowska lewa strona do ul. Malczewskiego, dalej ul. Malczewskiego lewa strona do ul. Dzierżyńskiego, dalej ul. Dzierżyńskiego lewa strona do ul. Sowińskiego, dalej ul. Sowińskiego lewa strona do ul. Szopena, dalej ul. Szopena lewa strona do ul. Klikowskiej, dalej ul. Klikowska lewa strona do ul. Polskiego Czerwonego Krzyża lewa strona, dalej lewa strona dalej do Rowu Chyszowskiego, dalej Rowem Chyszowskim lewa strona do rzeki Biała.

Wszystkie wewnątrz położone place i ulice.

## V. Okręg kominiarski obejmuje:

Od strony Łęgu Tarnowskiego prawa strona do ul. Spokojnej, dalej ul. Spokojna prawa strona do ul. Dwernickiego, dalej ul. Dwernickiego prawa strona do ul. Żwirki, dalej ul. Żwirki prawa strona do ul. Goldhamera, dalej ul. Goldhamera prawa strona do

ul. Mickiewicza, dalej ul. Mickiewicza prawa strona do ul. Wałowej, dalej ul. Wałowa prawa strona do Pl. Sobieskiego, dalej Pl. Sobieskiego prawa strona do ul. Batorego, dalej ul. Batorego prawa strona do ul. Szopena, dalej ul. Szopena prawa strona do ul. Klikowskiej, dalej ul. Klikowska prawa strona do ul. Polskiego Czerwonego Krzyża, dalej ul. Polskiego Czerwonego Krzyża prawa strona do Rowu Chyszowskiego, dalej Rowem Chyszowskim prawa strona do rzeki Biała.

## VI. Okręg kominiarski obejmuje:

Ulica Lwowska prawa strona od granic miasta Tarnowa, do ulicy Wałowej, dalej ul. Wałowa prawa strona do ul. Goldhamera, dalej ul. Goldhamera prawa strona do ul. Mickiewicza, dalej ul. Mickiewicza prawa strona do ul. Nowodąbrowskiej, dalej ul. Nowodąbrowska prawa strona do granic miasta w kierunku Lisiej Góry.

Wszystkie wewnątrz położone ulice i place.

## VII. Okręg kominiarski obejmuje:

Ulica Krakowska od zachodniej granicy miasta lewa strona do ul. Warsztatowej, dalej ul. Warsztatowa lewa strona, dalej ul. Kochanowskiego lewa strona, lewa strona do rzeki Biała, dalej prawa strona rzeki Biała do granic miasta.

Wszystkie wewnątrz położone ulice i place.

9

### UCHWAŁA Nr 369/XXXI/64

Prezydium Wojewódzkiej Rady Narodowej w Krakowie

z dnia 21 grudnia 1964 r.

o zmianie uchwały Nr 337/XXVI/62 Prezydium Wojewódzkiej Rady Narodowej w Krakowie z dnia 12 listopada 1962 r. w sprawie współpracy i koordynacji działalności handlu hurtowego i handlu detalicznego w zakresie artykułów odzieżowych i dziewiarskich, obuwniczych, sprzętu zmechanizowanego i jego części oraz artykułów meblarskich.

Na podstawie § 4 ust. 4 i § 21 ust. 1, pkt. 6 uchwały Nr 195 Rady Ministrów z dnia 9 czerwca 1960 r. o współpracy i koordynacji branżowej (M. P. Nr 56, poz. 268), § 9, pkt. 1 i 2 zarządzenia Nr 144 Ministra Handlu Wewnętrznego z dnia 3 października 1962 r. w sprawie współpracy i koordynacji działalności handlu hurtowego i handlu detalicznego (M. P. Nr 73, poz. 341) oraz zarządzenia Ministra Handlu Wewnętrznego z dnia 5 grudnia 1963 r. zmieniającej zarządzenie w sprawie współpracy i koordynacji działalności handlu hurtowego i handlu detalicznego (M. P. Nr 95, poz. 445) — Prezydium Wojewódzkiej Rady Narodowej w Krakowie postanawia co następuje:

#### § 1.

W uchwale Nr 337/XXVI/62 Prezydium Wojewódzkiej Rady Narodowej w Krakowie z dnia 12 listopada 1962 r. w sprawie współpracy i koordynacji działalności handlu hurtowego i handlu detalicznego w zakresie artykułów odzieżowych i dziewiarskich, obuwniczych, sprzętu zmechanizowanego i jego części oraz artykułów meblarskich (Dz. Urz. WRN w Krakowie Nr 13, poz. 156) wprowadza się następujące zmiany.

1. w § 1, ust 1, pkt. 2 i 3 otrzymuje brzmienie:
  - 2) obuwniczych, galanterii skórzanej i z tworzyw sztucznych oraz futrzarskich,
  - 3) gospodarstwa domowego następujących branż: sprzętu zmechanizowanego i jego części, metalowej, elektrotechnicznej, chemii gospodarczej, tworzyw sztucznych, szcztokarskiej, drzewnej, środków piorących, kosmetyczno-perfumeryjnej, ceramicznej i szklanej, objętych zakresem działania Centrali Handlowej „Arged”.

2. w § 2:
- a) w ust. 2 — po wyrazie „obuwniczych” dodaje się przecinek i wyrazy „galanterii skórzanej i z tworzyw sztucznych oraz futrzarskich”,
  - b) w ust. 3 wyrazy „sprzętu zmechanizowanego i jego części” zastępuje się wyrazami „gospodarstwa domowego objętych zakresem działania Centrali Handlowej „Arged”.
3. § 7 otrzymuje brzmienie:
- 1) Nadzór i kontrolę nad realizacją porozumień terenowo-branżowych oraz nad działalnością poszczególnych komisji wojewódzkich, uczestników porozumienia wykonuje Prezydium Wojewódzkiej Rady Narodowej w Krakowie i Prezydium Rady Narodowej w mieście Krakowie.
  - 2) Prezydium Wojewódzkiej Rady Narodowej w Krakowie i Prezydium Rady Narodowej w m. Krakowie mogą delegować swoich przedstawicieli na posiedzenia Komisji, żądać periodycznych lub doraźnych informacji o treści uchwał tych komisji i działalności zjednoczenia wiodącego”.
4. po § 7 dodaje się § 8 następującej treści:
- § 8. 1. Prezydium Wojewódzkiej Rady Narodowej w Krakowie i Prezydium Rady Narodowej w m. Krakowie wspólnie w porozumieniu z właściwymi jednostkami nadrzędnymi uczestników porozumienia rozstrzygają spory między uczestnikami porozumienia wynikłe w czasie jego realizacji.
2. Prezydium Wojewódzkiej Rady Narodowej w Krakowie wspólnie z Prezydium Rady Narodowej w m. Krakowie mogą zawieszać uchwały Komisji Wojewódzkich, które byłyby sprzeczne z potrzebami racjonalnego zaopatrzenia rynku i obowiązującymi przepisami oraz uchylać względnie występować do właściwych organów o uchylenie uchwał i decyzji niezgodnych z przepisami i ogólnym interesem społecznym”.
- § 2.  
Uchwała wchodzi w życie z dniem powzięcia.
- § 3.  
Wykonanie uchwały powierza się Kierownikowi Wydziału Handlu.
- Sekretarz Prezydium                      Przewodniczący Prezydium  
mgr Maksymilian Budziwojski              Józef Nagórzański
- 10
- OGŁOSZENIE Nr GK.PH-III/14/22/64**  
**Prezydium Miejskiej Rady Narodowej w Limanowej**  
z dnia 11 grudnia 1964 r.
- w sprawie: ustanowienia likwidatora oraz terminu likwidacji Przymusowego Zrzeszenia Prywatnych Właścicieli Nieruchomości w Limanowej.**
- Działając na podstawie §§ 2 i 4 Zarządzenia Ministra Gospodarki Komunalnej z dnia 23. XII. 1963 r. w sprawie likwidacji Przymusowych Zrzeszeń Prywatnych Właścicieli Nieruchomości (Monitor Polski Nr 2, poz. 4 z r. 1964) postanawia:
- 1) ustanowić likwidatora Przymusowego Zrzeszenia Prywatnych Właścicieli Nieruchomości w Limanowej w osobie Ob. Jana Szewczyka, zam. w Limanowej, ul. Orkana nr 40 i zobowiązać go do wykonania czynności określonych w §§ 5 i 8 powołanego Zarządzenia.
  - 2) Ustalić termin zakończenia likwidacji Zrzeszenia na dzień 30 września 1965 r.
  - 3) Zobowiązać likwidatora do przekazania majątku pozostałego po likwidacji Zrzeszenia na rzecz Prezydium MRN w Limanowej.
  - 4) Wierzyciele winni zgłaszać swoje wierzytelności likwidatorowi w terminie do dnia 30 czerwca 1965 r.
- Sekretarz Prezydium  
**Tadeusz Jasica**

## Warunki prenumeraty

### Dziennika Urzędowego Wojewódzkiej Rady Narodowej w Krakowie na rok 1965

Oplata za prenumeratę Dziennika Urzędowego Woj. Rady Narodowej w Krakowie na rok 1964 wynosi:

rocznie . . . . . 18 zł ze skorowidzem  
półrocznie . . . . . 10 zł bez skorowidza

Oplatę za prenumeratę należy uiścić z góry do Narodowego Banku Polskiego Oddział IV w Krakowie na konto Nr 708-94/2-308 Cz. 15 Dział 7 Rozdział 4 — Dochody Budżetu Terenowego.

Specjalnych rachunków nie wysyła się.

Prenumerata roczna wynosi 18 zł — Półroczna 10 zł

Wszelkie należności z tytułu prenumeraty, ogłoszeń oraz z zakupu poszczególnych egzemplarzy uiszczać należy do Narodowego Banku Polskiego Oddział IV Kraków na konto nr 708-94/2-308 15 Cz. Dział 7 Rozdział 4, dochody budżetu terenowego. — Reklamacje z powodu nieotrzymania poszczególnych numerów Dziennika Urzędowego Wojew. Rady Narod. należy wnosić niezwłocznie po otrzymaniu następnego kolejnego numeru. Późniejsze reklamacje będą uwzględnione tylko po uiszczeniu ceny reklamowanego numeru. — Drobne ogłoszenia o utracie dokumentów: ryczałt 10,50 zł od jednego dokumentu oraz po 1,50 zł od każdego dalszego dokumentu.

**ODBIORCA:**

**Oplata pocztowa uiszczona gotówką**

**Adres Redakcji i Administracji „Dziennik Urzędowy W. R. N.”, Kraków, ulica Basztowa L. 22**

Krakowskie Zakłady Graficzne Zakład 1 — Kraków, Kazimierza W. 95.

Zam. 55, 6. II 1965 1400 W-33

Cena 6.90 zł

1965. 1. 1. 1965