



# DZIENNIK URZĘDOWY WOJEWÓDZKIEJ RADY NARODOWEJ W KRAKOWIE

Kraków, 30 września 1965 r.

Nr 14

Poz. 125-131

## TREŚĆ:

Poz.

- 125 — Uchwała Nr 241/XXIII/65 Prezydium Wojewódzkiej Rady Narodowej w Krakowie z dnia 7. IX. 1965 r. w sprawie ustalenia zakresu działania i organizacji wewnętrznej Wojewódzkiej Przychodni Przemysłowej w Krakowie.
- 126 — Uchwała Nr 242/XXIII/65 Prezydium Wojewódzkiej Rady Narodowej w Krakowie z dnia 7. IX. 1965 r. w sprawie utworzenia Laboratorium Analiz Ochrony Roślin i zmiany statutu Wydziału Rolnictwa i Leśnictwa Prezydium Wojewódzkiej Rady Narodowej w Krakowie.
- 127 — Uchwała Nr 255/XXIII/65 Prezydium Wojewódzkiej Rady Narodowej w Krakowie z dnia 7. IX. 1965 r. w sprawie zarządzenia poboru dodatkowego oraz powołania Wojewódzkiej i Powiatowych Komisji Poborowych.
- 128 — Zarządzenie Nr 6/65 Prezydium Wojewódzkiej Rady Narodowej w Krakowie z dnia 7. IX. 1965 r. w spra-

Poz.

- wie wprowadzenia obowiązkowego świadczenia usług przewozowych w transporcie samochodowym w okresie od 13 września do dnia 31 grudnia 1965 r.
- 129 — Uchwała Nr 139/XX/65 Prezydium Powiatowej Rady Narodowej w Bochni, z dnia 3. VIII. 1965 r. w sprawie zatwierdzenia szczegółowego planu zagospodarowania przestrzennego pod budownictwo domków jednorodzinnych na „Zalesiu” w Bochni.
- 130 — Uchwała Nr 120/XVI/65 Prezydium Powiatowej Rady Narodowej w Suchoj Beskidzkiej z dnia 7. IX. 1965 r. w sprawie zatwierdzenia planu perspektywicznego zagospodarowania przestrzennego zespołu wiejskich jednostek osadniczych w granicach powiatu suskiego.
- 131 — Ogłoszenie Nr GKM.-IV-6/25/65 Wydziału Gospodarki Komunalnej i Mieszkaniowej Prezydium Miejskiej Rady Narodowej w Jaworznie z dnia 6. V. 1965 r. o sporządzeniu podziału nieruchomości dla osiedla Szczakowa XII a w Jaworznie.

125

UCHWAŁA Nr 241/XXIII/65

Prezydium Wojewódzkiej Rady Narodowej w Krakowie  
z dnia 7 września 1965 r.

w sprawie ustalenia zakresu działania i organizacji wewnętrznej Wojewódzkiej Przychodni Przemysłowej w Krakowie

Na podstawie art. 55, ust. 4, pkt. 3 ustawy z dnia 25 stycznia 1958 r. o radach narodowych (Dz. U. Nr 29, poz. 172 z 1963 r.), § 3 ust. 1, pkt. 4 oraz §§ 11 i 12 rozporządzenia Ministra Zdrowia i Opieki Społecznej z dnia 19 listopada 1962 r. w sprawie organizacji i zadań zakładów leczniczo-zapobiegawczych przemysłowej służby zdrowia (Dz. U. Nr 60, poz. 293), § 41 instrukcji Nr 30/64 Ministra Zdrowia i Opieki Społecznej z dnia 25 sierpnia 1964 r. w sprawie szczegółowych zasad orzekania o czasowej niezdolności do pracy oraz odsunięciu od pracy z powodu choroby zakaźnej (Dz. Urz. Min. Zdr. i Op. Społ. Nr 17, poz. 95), instrukcji Nr 7/65 Min. Zdr. i Op. Społ. z dnia 10 lutego 1965 r. w sprawie ramowego zakresu zadań i organizacji wojewódzkich poradni (przychodni) przemysłowych (Dz. Urz. M. Z. i O. S. Nr 4, poz. 23), oraz porozumienia z dnia 1 sierpnia 1964 r. między Wydziałem Zdrowia i Opieki Społecznej Prezydium W. R. N., a Wydziałem Zdrowia i Opieki Społecznej Prezydium Rady Narodowej m. Krakowa — Prezydium Wojewódzkiej Rady Narodowej w Krakowie w porozumieniu z Prezydium Rady Narodowej miasta Krakowa — postanawia, co następuje:

§ 1.

Ustala się zakres działania i organizację wewnętrzną Wojewódzkiej Przychodni Przemysłowej w Krakowie, jak w regulaminie organizacyjnym stanowiącym załącznik do Uchwały.

§ 2.

Tracą moc postanowienia §§ 2—7 uchwały Nr 184/XVII/60 Prezydium Wojewódzkiej Rady Narodowej w Krakowie z dnia 11 lipca 1960 r. w sprawie utworzenia Wojewódzkiej Przychodni Medycyny Pracy w Krakowie (Dz. Urz. WRN Nr 14, poz. 106, z późniejszymi zmianami).

§ 3.

Uchwała wchodzi w życie od dnia 1 października 1965 r.

§ 4.

Wykonanie uchwały zleca się Kierownikowi Wydziału Zdrowia i Opieki Społecznej.

Sekretarz Prezydium  
mgr Maksymilian Budziwojski

Przewodniczący Prezydium  
wz Wincenty Zydrón  
Z-ca Przewodn. Prezyd.

Zał. do uchwały Nr 241/XXIII/65  
Prezydium W. R. N. z dn. 7. IX. 1965 r.

## REGULAMIN ORGANIZACYJNY WOJEWÓDZKIEJ PRZYCHODNI PRZEMYSŁOWEJ W KRAKOWIE

### I. Postanowienia ogólne

§ 1.

1. Wojewódzka Przychodnia Przemysłowa, zwana dalej „Przychodnia”, jest zakładem społecznym służby zdrowia, którego zadaniem jest działalność metodyczno-organizacyjna w zakresie przemysłowej służby zdrowia, sprawozdanie nadzoru nad orzecznictwem o czasowej niezdolności do pracy we wszystkich zakładach społecznych służby zdrowia, oraz udzielanie świadczeń konsultacyjnych z dziedziny medycyny przemysłowej.
2. Terenem działalności Przychodni jest województwo krakowskie i miasto Kraków.
3. Przychodnia stanowi aparat pracy Wojewódzkiego Inspektora Lecznictwa Przemysłowego, będącego równocześnie dyrektorem Przychodni.

§ 2.

Przychodnia jest samodzielną jednostką organizacyjną i jednostką budżetową podporządkowaną bezpośrednio Wydziałowi Zdrowia i Opieki Społecznej Prezydium WRN.

§ 3.

Do zadań przychodni należy w szczególności:

1. badanie potrzeb w zakresie opieki zdrowotnej w zakładach pracy położonych na obszarze, będącym terenem działania Przychodni, oraz opracowywanie planów i wytycznych organizacji tej opieki,



2. badanie warunków pracy pod kątem zapobiegania chorobom zawodowym w zakładach pracy wym. w pkt. 1, oraz opracowywanie na tej podstawie wytycznych w sprawie organizacji i metodyki opieki zdrowotnej w tych zakładach, sprawowanej przez zakłady przemysłowej służby zdrowia, poradnie higieny pracy i inne zakłady otwarte opieki zdrowotnej, tudzież prowadzenie instruktażu w tym zakresie,
3. sprawowanie nadzoru nad działalnością zakładów przemysłowej służby zdrowia, poradni higieny pracy i innych zakładów otwartej opieki zdrowotnej, wykonujących opiekę zdrowotną w zakładach pracy,
4. sprawowanie nadzoru nad orzecznictwem o czasowej niezdolności do pracy we wszystkich zakładach społecznych służby zdrowia położonych na obszarze, będącym terenem działania Przychodni,
5. organizowanie — a także w miarę potrzeby prowadzenie — szkolenia personelu metodycznego zakładów przemysłowej służby zdrowia, poradni higieny pracy i innych zakładów otwartej opieki zdrowotnej, wykonujących opiekę zdrowotną w zakładach pracy, ze szczególnym uwzględnieniem specjalizacji lekarzy w dziedzinie medycyny przemysłowej,
6. udzielanie świadczeń specjalistycznych i konsultacyjnych z dziedziny medycyny przemysłowej na wniosek zakładów służby zdrowia,
7. opracowywanie wniosków do projektów planu gospodarczego w zakresie działalności zakładów przemysłowej służby zdrowia,
8. analizowanie materiałów statystycznych, dotyczących zakładów przemysłowej służby zdrowia i poradni higieny pracy,
9. systematyczne analizowanie stanu zdrowotnego, wypadkowości i absencji w zakładach pracy, oraz wniosków, jakie w tym zakresie zgłaszają zakłady przemysłowej służby zdrowia i poradnie higieny pracy,
10. współdziałanie z organami związków zawodowych, zarządami organizacji społecznych, organami nadrzędnymi nad zakładami pracy oraz zakładami służby zdrowia,
11. udzielanie świadczeń w zakresie opieki zdrowotnej zamkniętej z dziedziny rozpoznawania i leczenia chorób zawodowych.

## II. Struktura organizacyjna

### § 3.

1. Na czele Przychodni stoi Dyrektor, który reprezentuje Przychodnię na zewnątrz i jest odpowiedzialny za jej działalność. Dyrektora Przychodni powołuje, awansuje i odwołuje Prezydium WRN na wniosek Kierownika Wydziału Zdrowia i Opieki Społecznej Prezydium Wojewódzkiej Rady Narodowej, uzgodniony z Kierownikiem Wydziału Zdrowia i Opieki Społecznej Prezydium R. N. m. Krakowa.
2. Dyrektor kieruje pracą Przychodni przy pomocy Zastępcy Dyrektora do spraw administracyjno-gospodarczych i jest przełożonym służbowym pracowników Przychodni.

Zastępcę Dyrektora do spraw administracyjno-gospodarczych i Głównego Księgowego Przychodni powołuje, awansuje i odwołuje Prezydium WRN na wniosek Kierownika Wydziału Zdrowia i Opieki Społecznej Prezydium Wojewódzkiej Rady Narodowej, uzgodniony z Kierownikiem Wydziału Zdrowia i Opieki Społecznej Prezydium Rady Narodowej miasta Krakowa.

Zastępca dyrektora do spraw administracyjno-gospodarczych jest równocześnie kierownikiem działu budżetowo-gospodarczego. Pozostałych pracowników Przychodni przyjmuje, awansuje i zwalnia Dyrektor Przychodni.

3. W razie nieobecności Dyrektora zastępuje go w sprawach leczenia Kierownik Działu Medyczno-Organizacyjnego.

### § 5.

1. Przychodnia dzieli się na następujące komórki organizacyjne:

- 1) Dział Metodyczno-Organizacyjny, w skład którego wchodzi:

- a) Sekcja Organizacji Opieki Zdrowotnej w Zakładach Pracy (ze stanowiskiem pracy inspektora do spraw oświaty sanitarnej),
- b) Sekcja Statystyki Medycznej,
- c) Sekcja Szkoleniowa.

- 2) Dział Nadzoru nad orzecznictwem o czasowej niezdolności do pracy (w skład którego wchodzi inspektorzy orzecznictwa).

- 3) Dział Konsultacyjny, w skład którego wchodzi:

- A) poradnie:
  - a) chorób zawodowych (w tym przeciwpylicza)
  - b) dla młodocianych,
  - c) specjalistyczne (w tym mi. in. zawodoznawcza).
- B) pracownie:
  - a) analityczno-toksykologiczna i cytologiczna,
  - b) rentgenowska,
  - c) elektrokardiograficzna,
  - d) psychofizjologii pracy,

- C) Sekcja Rejestracyjna.

- D) Stanowisko pracy przełożonej pielęgniarek.

- 4) Pododdział Szpitalny.

- 5) Dział Budżetowo-Gospodarczy.

2. Na czele komórek organizacyjnych Przychodni stoją kierownicy, którzy kierują wykonaniem zadań określonych w dalszych postanowieniach regulaminu i podlegają bezpośrednio Dyrektorowi Przychodni.

## III. Szczegółowy zakres działania.

### § 5.

Do zadań Dyrektora Przychodni należy w szczególności:

- 1) organizowanie fachowego nadzoru nad działalnością zakładów przemysłowej służby zdrowia oraz poradni higieny pracy,
- 2) analizowanie potrzeb w zakresie opieki zdrowotnej nad pracownikami zakładów pracy oraz opracowywanie i zgłaszanie w tej dziedzinie odpowiednich wniosków,
- 3) zgłaszanie wniosków do projektów planu gospodarczego w zakresie działalności zakładów przemysłowej służby zdrowia,
- 4) czuwanie nad prawidłowym przebiegiem szkolenia personelu medycznego zakładów przemysłowej służby zdrowia, oraz specjalizacji lekarzy,
- 5) organizowanie nadzoru nad orzecznictwem o czasowej niezdolności do pracy w zakładach służby zdrowia,
- 6) ustalanie planów pracy Przychodni,
- 7) prowadzenie spraw osobowych personelu Przychodni w zakresie niezastrzeżonym organom zwierzchnim,
- 8) ustalanie projektów planu gospodarczego i budżetu Przychodni przy współdziałaniu kierowników jej komórek organizacyjnych,
- 9) dbanie o właściwe zaopatrzenie Przychodni w sprzęt i materiały medyczne oraz wyposażenie gospodarcze, a także o właściwą gospodarkę materiałową,
- 10) nadzorowanie gospodarki finansowej i materiałowej Przychodni.

### § 7.

Do Zadań Działu Metodyczno-Organizacyjnego należy w szczególności:

- 1) zbieranie i analizowanie danych dotyczących potrzeb w dziedzinie opieki zdrowotnej w zakładach pracy, przygotowywanie planów i wytycznych organizacji tej opieki na obszarze województwa krakowskiego i miasta Krakowa, oraz poszczególnych powiatów (miast stanowiących powiaty) i dzielnic;
- 2) zbieranie i analizowanie — wspólnie z innymi komórkami organizacyjnymi Przychodni — danych dotyczących badania warunków pracy pod kątem zapobiegania chorobom zawodowym w zakładach pracy, położonych na obszarze działania Przychodni, oraz opracowywanie na tej podstawie kierunków działalności zapobiegawczej i wytycznych organizacji i metodyki pracy w zakresie opieki zdrowotnej,
- 3) sprawowanie nadzoru fachowego nad organizacją i działalnością zakładów przemysłowej służby zdrowia, po-



- radni higieny pracy i innych zakładów, wykonujących otwartą opiekę zdrowotną w zakładach pracy, oraz organizowanie współdziałania w zakresie nadzoru ze strony innych komórek organizacyjnych Przychodni,
- 4) organizowanie i — stosownie do potrzeb — prowadzenie szkolenia personelu przemysłowej służby zdrowia, ze szczególnym uwzględnieniem specjalizacji lekarzy w dziedzinie medycyny przemysłowej, jak również sprawowanie nadzoru nad szkoleniem prowadzonym w innych zakładach przemysłowej służby zdrowia oraz w Pododdziale Szpitalnym,
  - 5) opracowywanie wytycznych w sprawie metodyki szerzenia oświaty sanitarnej oraz prowadzenie instruktażu w tym zakresie,
  - 6) sprawowanie nadzoru nad działalnością komórek statystyczno-rejestracyjnych w zakładach przemysłowej służby zdrowia oraz prowadzenie instruktażu w tym zakresie,
  - 7) zbieranie, opracowywanie i analizowanie materiałów statystycznych w zakresie działalności zakładów przemysłowej służby zdrowia i poradni higieny pracy, ze szczególnym uwzględnieniem statystyki dotyczącej stanu zdrowotnego, wypadkowości i absencji chorobowej,
  - 8) opracowywanie materiałów do planu gospodarczego i budżetu województwa i miasta Krakowa w części odnoszącej się do przemysłowej służby zdrowia,
  - 9) analizowanie i opiniowanie w zakresie przemysłowej służby zdrowia projektów planu gospodarczego i budżetu poszczególnych powiatów (miast wydzielonych z powiatów) i dzielnic,
  - 10) prowadzenie spraw związanych z działalnością rad zdrowia przy zakładach przemysłowej służby zdrowia,
  - 11) wykonywanie innych zadań zleconych przez Dyrektora Przychodni.

## § 8.

Do zadań Działu Nadzoru nad Orzecznictwem o Czasowej Niezdolności do Pracy należy w szczególności:

- 1) kontrola i instruktaż komórek do spraw nadzoru nad orzecznictwem w wydziałach zdrowia i opieki społecznej prezydentów rad narodowych stópnia powiatowego,
- 2) wykonywanie zadań komórek do spraw nadzoru nad orzecznictwem w tych powiatach (miastach stanowiących powiaty, dzielnicach miasta Krakowa) w których komórki takie nie zostały utworzone,
- 3) wykonywanie nadzoru nad działalnością orzeczniczą zakładów społecznych służby zdrowia, podległych bezpośrednio Wydziałowi Zdrowia i Opieki Społecznej Prezydium Wojewódzkiej Rady Narodowej, Wydziałowi Zdrowia i Opieki Społecznej Rady Narodowej m. Krakowa lub Ministrowi Zdrowia i Opieki Społecznej,
- 4) organizowanie okresowych narad roboczych z kierownikami przychodni (ośrodków zdrowia) i przewodniczącymi komisji lekarskich w sprawach orzecznictwa, przy współudziale przewodniczącego zespołu specjalistów wojewódzkich, oraz przedstawicieli wydziałów zatrudnienia Prezydium Wojewódzkiej Rady Narodowej i Prezydium Rady Narodowej m. Krakowa,
- 5) występowanie do kierowników wydziałów zdrowia i opieki społecznej Prezydium Wojewódzkiej Rady Narodowej i Prezydium Rady Narodowej m. Krakowa z wnioskami o zobowiązanie lekarzy medycyny, lekarzy dentystów, starszych felczerów i felczerów do poddania się sprawdzeniu znajomości przepisów orzecznictwa o czasowej niezdolności do pracy,
- 6) sprawdzanie szczegółowej znajomości przez zlekarzy i lekarzy dentystów przepisów dot. orzekania o czasowej niezdolności do pracy,
- 7) analiza absencji chorobowej i ustalanie jej źródeł ze szczególnym uwzględnieniem zakładów pracy przemysłu kluczowego,
- 8) współdziałanie ze specjalistami wojewódzkimi i miejskimi w zakresie badania przyczyn zachorowań i ustalania środków zaradczych,
- 9) współpraca z Zakładem Ubezpieczeń Społecznych, z Wydziałem Zatrudnienia Prezydium WRN i z Wydziałem Zatrudnienia Prezydium Rady Narodowej m. Krakowa w zakresie badania przyczyn zachorowań,

- 10) współdziałanie z Wojewódzkim Inspektorem Sanitarnym, Inspektorem Sanitarnym m. Krakowa i Organami Związków Zawodowych w sprawach bezpieczeństwa i higieny pracy, a w szczególności w zakresie zapobiegania chorobom zawodowym i wypadkom w pracy,
- 11) udzielanie wyjaśnień i opinii w zakresie orzecznictwa o czasowej niezdolności do pracy,
- 12) organizowanie doszkalania lekarzy medycyny, lekarzy dentystów, starszych felczerów i felczerów w zakresie orzecznictwa, ze szczególnym uwzględnieniem młodych kadr lekarskich i felczerskich.

## § 9.

Do zadań Działu Konsultacyjnego należy w szczególności:

- 1) współdziałanie z Działem Metodyczno-Organizacyjnym w zbieraniu i analizowaniu danych dotyczących badania warunków pracy pod kątem zapobiegania chorobom zawodowym,
- 2) czuwanie w zakresie swej właściwości nad działalnością zakładów przemysłowej służby zdrowia przez:
  - a) sprawowanie nadzoru fachowego nad poziomem udzielonych świadczeń,
  - b) opracowywanie wniosków organizacyjno-metodycznych,
  - c) udział w szkoleniu personelu,
  - d) sprawowanie nadzoru nad orzecznictwem o czasowej niezdolności do pracy,
- 3) współdziałanie w zakresie swojej właściwości z Działem Metodyczno-organizacyjnym i Działem Nadzoru nad Orzecznictwem o Czasowej Niezdolności do Pracy w analizowaniu materiałów dotyczących stanu zdrowotnego, wypadkowości i absencji chorobowej tudzież w opracowywaniu odpowiednich wniosków,
- 4) udzielanie indywidualnych świadczeń konsultacyjnych w przypadkach ściśle związanych z warunkami i charakterem pracy,
- 5) prowadzenie określonych badań, objętych planami działalności poradni i pracowni,
- 6) rejestrowanie chorych będących pod opieką Przychodni,
- 7) zbieranie, segregowanie, przechowywanie i przygotowywanie dokumentacji chorych dla potrzeb komórek Przychodni,
- 8) prowadzenie terminarza przyjęć chorych,
- 9) zbieranie i zestawianie danych statystycznych z działalności działu,
- 10) wykonywanie innych zadań, wynikających z charakteru działalności poradni i pracowni, bądź zleconych przez Dyrektora Przychodni.

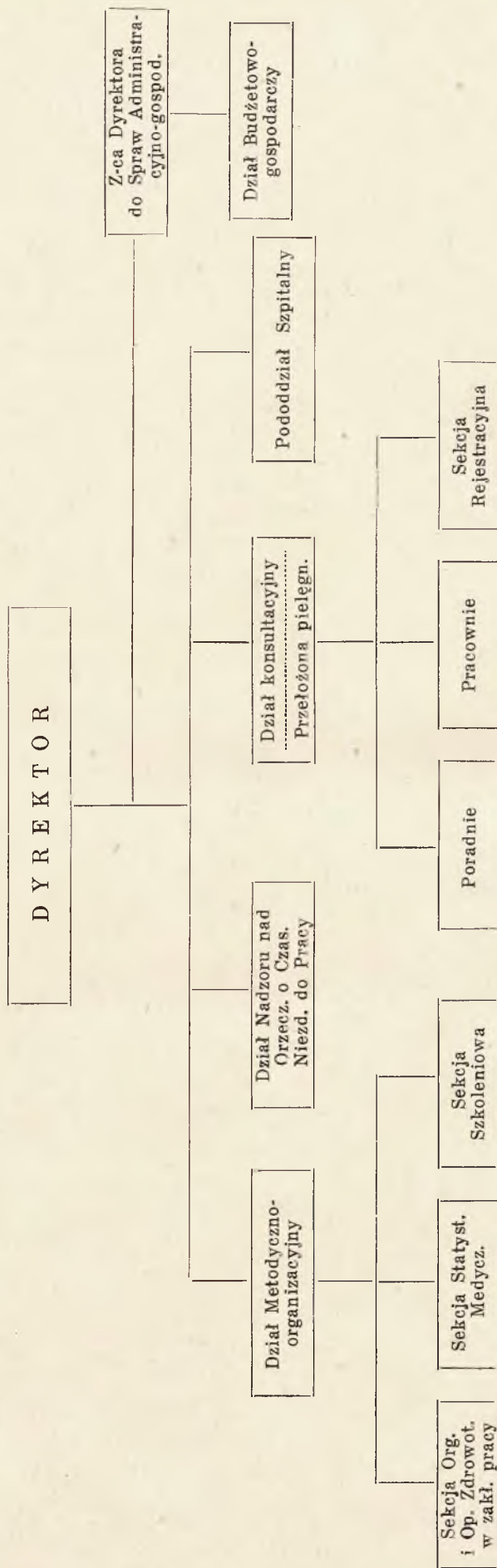
## § 10.

1. Przełożona pielęgniarek, podlegająca bezpośrednio kierownikowi Działu Konsultacyjnego, kieruje pracą personelu średniego i niższego i sprawuje nad nią nadzór. Przełożona pielęgniarek uzgadnia dyspozycje, wydawane podległemu personelowi, z kierownikami komórek, w których personel ten wykonuje swoje obowiązki, z tym że ewentualne spory rozstrzyga kierownik Działu konsultacyjnego, a w razie konieczności Dyrektor Przychodni.
2. Do zadań przełożonej pielęgniarek należy w szczególności:
  - 1) organizowanie pracy personelu średniego i niższego Przychodni,
  - 2) opracowywanie projektów planu pracy i planu urlopów personelu średniego i niższego, oraz przedstawianie ich do zatwierdzenia,
  - 3) kontrola, instruktaż i nadzór nad pracą średniego i niższego personelu,
  - 4) organizowanie szkolenia tego personelu,
  - 5) sprawowanie stałego nadzoru nad stanem sanitarnym Przychodni,
  - 6) przedkładanie wniosków w sprawie zaopatrzenia Przychodni w leki, sprzęt i niezbędne materiały,
  - 7) współdziałanie w szkoleniu personelu średniego innych zakładów przemysłowych służby zdrowia, oraz współdziałanie w działalności metodyczno-organizacyjnej Przychodni w zakresie ustalonym przez Kierownika Działu lub Dyrektora Przychodni,
  - 8) wykonywanie innych zadań, wchodzących w zakres pracy pielęgniarskiej, a zleconych przez Dyrektora Przychodni.

Załącznik do regulaminu WPP

# S C H E M A T   O R G A N I Z A C Y J N Y

## Wojewódzkiej Przychodni Przemysłowej w Krakowie





## § 11.

Do zadań Pododdziału Szpitalnego będącego częścią składową Szpitala im. E. Biernackiego w Krakowie należy:

- 1) udzielanie świadczeń w zakresie ostrych zatruc i chorób zawodowych (w miarę możliwości — w porozumieniu z Działem Konsultacyjnym),
- 2) współdziałanie z Działem Metodyczno-organizacyjnym w sprawie sprawowania nadzoru fachowego nad przyzakładowym leczeniem — głównie zamkniętym,
- 3) prowadzenie — pod kierunkiem Dyrektora Przychodni — szkolenia personelu przemysłowej służby zdrowia (zwłaszcza doszkalania lekarzy specjalizujących się w medycynie przemysłowej) oraz współpraca w tym zakresie z Sekcją Szkoleniową.

## § 12.

Do zadań Działu Budżetowo-Gospodarczego należy wykonywanie czynności niezbędnych dla zapewnienia prawidłowej działalności podstawowej Przychodni, a w szczególności:

- 1) opracowywanie projektów planu gospodarczego i budżetu Przychodni oraz prowadzenie sprawozdawczości obowiązującej w tym zakresie,
- 2) prowadzenie księgowości Przychodni zgodnie z przepisami o rachunkowości budżetowej,
- 3) zaopatrywanie Przychodni w artykuły nabywane z budżetu Przychodni, jak leki, materiały opatrunkowe, druki i inne.
- 4) prowadzenie spraw osobowych w zakresie ustalonym przez Dyrektora Przychodni.
- 5) wykonywanie czynności związanych z zabezpieczeniem i konserwacją inwentarza Przychodni,
- 6) nadzór nad przestrzeganiem przepisów o bezpieczeństwie i higienie pracy oraz o zabezpieczeniu przeciwpożarowym,
- 7) wykonywanie czynności niezbędnych dla zapewnienia pomieszczeniom Przychodni odpowiedniego stanu higieniczno-sanitarnego i estetycznego,
- 8) wykonywanie czynności w zakresie inwestycji oraz konserwacji i remontów pomieszczeń Przychodni, mających na celu zapewnienie Przychodni niezbędnych warunków pracy (ogrzewanie, oświetlenie, dopływ wody itp.),
- 9) prowadzenie kancelarii przychodni.

## § 13.

Szczegółowy podział czynności między pracowników Przychodni ustala Dyrektor Przychodni.

126

## UCHWAŁA Nr 242/XXIII/65

Prezydium Wojewódzkiej Rady Narodowej w Krakowie  
z dnia 7 września 1965 r.

w sprawie utworzenia Laboratorium Analiz Ochrony Roślin i zmiany statutu Wydziału Rolnictwa i Leśnictwa Prezydium Wojewódzkiej Rady Narodowej

Na podstawie art. 55 ust. 4 pkt. 3 ustawy z dnia 25 stycznia 1958 r. o radach narodowych (Dz. U. z 1963 r. Nr 29, poz. 172) oraz § 3 ust. 3 Rozporządzenia Rady Ministrów z dnia 24 listopada 1961 r. w sprawie zasad tworzenia wydziałów przez prezydium rad narodowych (Dz. U. Nr 53, poz. 300), w związku z pismem Ministra Rolnictwa do Przewodniczącego PWRN z dnia 5 kwietnia 1965 r. Nr PRC. OZ/42/3/65, Prezydium Wojewódzkiej Rady Narodowej w Krakowie postanawia, co następuje:

## § 1.

Tworzy się Laboratorium Analiz Ochrony Roślin w Krakowie, zwane w dalszym ciągu „Laboratorium” wchodzące w skład Wojewódzkiej Stacji Kwarantanny i Ochrony Roślin w Wydziale Rolnictwa i Leśnictwa Prezydium WRN.

## § 2.

1. Działalnością Laboratorium kieruje bezpośrednio kierownik Wojewódzkiej Stacji Kwarantanny i Ochrony Roślin.

2. Pracowników Laboratorium powołuje, awansuje i odwołuje kierownik Wydziału Rolnictwa i Leśnictwa na wniosek kierownika Wojewódzkiej Stacji Kwarantanny i Ochrony Roślin.

## § 3.

Etaty osobowe dla Laboratorium w ramach etatów Wojewódzkiej Stacji Kwarantanny i Ochrony Roślin ustala w zależności od potrzeb kierownik Wydziału Rolnictwa i Leśnictwa.

## § 4.

1. Wydatki osobowe i rzeczowe, związane z działalnością Laboratorium, pokrywane będą ze środków jednostkowego budżetu wojewódzkiego w części 3. dział 1, rozdz. 65 — Gospodarka Narodowa (finansowanie przedsiębiorstwa jednostek gospodarki narodowej).
2. Pracownicy Laboratorium wynagradzani będą wg tabeli stanowisk ustalonej w załączniku do rozporządzenia Prezesa Rady Ministrów z dnia 9 sierpnia 1958 r. w sprawie ustalenia tabeli stanowisk, kwalifikacji i uposażenia dla niektórych pracowników administracji rolnej prezydiów wojewódzkich rad narodowych (Dz. U. Nr 52, poz. 252).

## § 5.

W statucie Wydziału Rolnictwa i Leśnictwa WRN, stanowiącym załącznik do uchwały Nr 50/V/62 Prezydium WRN z dnia 26. II. 1962 r. w sprawie utworzenia Wydziału Rolnictwa i Leśnictwa Prezydium WRN oraz ustalenia jego zakresu działania i organizacji wewnętrznej (Dz. Urz. WRN Nr 5, poz. 46) wprowadza się następujące zmiany: w rozdziale III „Szczegółowy zakres działania”, w § 6 na końcu zaś tego paragrafu dodaje się następujące nowe ustępy:

- dokonywanie analiz prób eksportowych ziemiopłodów i produktów roślinnych oraz wydawanie świadectw zdrowotności,
- badania prób ziemiopłodów znajdujących się w obrocie wewnętrznym i wystawianie zaświadczeń, określonych w przepisach regulujących ten obrót,
- badania prewencyjne prób gleb w rejonach zamkniętych dla uprawy ziemniaka,
- badania gleb na obecność cyst mątwika i innych szkodników,
- zbieranie i opracowywanie materiałów do sygnalizacji i prognoz oraz nadzór nad pracą referatów kwarantanny i ochrony roślin w wydziałach rolnictwa i leśnictwa pprn. w zakresie sygnalizowania objawów chorób i szkodników,
- analizowanie nadsyłanych próbek i udzielanie porad w sprawach zabiegów profilaktycznych i interwencyjnych,
- świadczenia usług diagnostycznych dla pracowników ochrony roślin w zakresie zbieranych materiałów, a zwłaszcza chorób i szkodników kwarantannowych,
- sporządzanie zielników i zbiorów fauny szkodliwej dla upraw oraz zestawów pomocy naukowych z zakresu ochrony roślin,
- prowadzenie doświadczeń z nowymi środkami ochrony roślin oraz sprawdzanie przydatności nowych metod walki z chorobami, szkodnikami i chwastami dla terenu województwa,
- prowadzenie badań nad ekonomiką zabiegów.

## § 6.

Szczegółowy zakres czynności i obowiązków służbowych pracowników Laboratorium określa kierownik Wydziału Rolnictwa i Leśnictwa.

## § 7.

Wykonanie uchwały zleca się kierownikom wydziałów: Rolnictwa i Leśnictwa oraz Organizacyjno-prawnego i Finansowego.

## § 8.

Uchwała wchodzi w życie z dniem podjęcia z mocą obowiązującą od dnia 1 października 1965 r.

Sekretarz Prezydium  
Maksymilian Budziwojski

Przewodniczący Prezydium  
wz Wincenty Zydróż  
Z-ca Przewodn. Prezyd.

127

**UCHWAŁA Nr 255/XXIII/65****Prezydium Wojewódzkiej Rady Narodowej w Krakowie**

z dnia 7 września 1965 r.

**w sprawie zarządzenia poboru dodatkowego oraz powołania Wojewódzkiej i Powiatowych Komisji Poborowych**

Na podstawie art. 55, ust. 4, pkt. 3 i 4 oraz art. 71 w związku z art. 70 pkt. 2 ustawy o radach narodowych (Dz. U. Nr 29, poz. 172 z 1963 r.) tudzież art. 18, ust. 3 i art. 19 ustawy z dnia 30 stycznia 1959 r. o powszechnym obowiązku wojskowym (Dz. U. z r. 1963 r. Nr 20, poz. 108) — Prezydium Wojewódzkiej Rady Narodowej postanawia, co następuje:

## § 1.

Zarządza się przeprowadzenie na terenie województwa krakowskiego poboru dodatkowego w okresie od 20 września do 9 października 1965 r.

## § 2.

Powołuje się Wojewódzką Komisję Poborową w składzie wymienionym w załączniku do uchwały.

## § 3.

Zobowiązuje się Prezydium Powiatowych i Miejskich Rad Narodowych (miast stanowiących powiaty) do przeprowadzenia za pośrednictwem Powiatowych Komisji Poborowych i przy współudziale Wojskowych Komend Rejonowych poboru dodatkowego w 1965 r. wg planu jak załącznik uchwały.

## § 4.

Wykonanie uchwały zleca się Kierownikowi Urzędu Spraw Wewnętrznych oraz Prezidiom Powiatowych (Miejskich) Rad Narodowych.

Sekretarz Prezydium  
mgr Maksymilian Budziwojski

Przewodniczący Prezydium  
wz Wincenty Zydroń  
Z-ca Przewodn. Prezyd.

Załącznik do uchwały Nr 255/XXIII/65  
Prezydium Wojewódzkiej Rady Narodowej  
w Krakowie z dnia 7. IX. 1965 r.

**PLAN POBORU DODATKOWEGO w 1965 roku**  
na terenie województwa krakowskiego

Lp.	Nazwa Powiatowej (Wojewódzkiej) Komisji Poborowej i jej skład imienny	Miejsce i terminy urzędowania Powiatowej (Wojewódzkiej) Komisji Poborowej oraz okres poboru	Zakłady lecznicze wyznaczone do przeprowadzenia badań dodatkowych i specjalistycznych dla PKPob.
1	2	3	4
1.	<p><b>Wojewódzka Komisja Poborowa</b></p> <p>— Przewodnicz. Wojew. Kom. Poborowej — Ob. Józef Nagórzański, Przewodniczący Prezydium WRN;</p> <p>— Z-ca Przewodn. Woj. Kom. Poborowej — Ob. Mgr Roman Klementowicz — Kier. Urzędu Spraw Wewnętrznych;</p> <p>Członkowie:</p> <p>— Ob. płk mgr Józef Gołojuch — Komentant Wojskowej Komendy Wojewódzkiej;</p> <p>— Ob. Stefan Horodyski — Kier. Oddziału Wojskowego USW;</p> <p>— Ob. Dr Stanisław Kulczyński — lekarz 5 Szpitala Rejonowego w Krakowie;</p> <p>— Ob. Marian Czepko — lekarz — przedstawiciel Społecznej Służby Zdrowia;</p> <p>Z - cy Członków WKPob.:</p> <p>— Ob. mjr Stanisław Stankiewicz — przedst. Wojskowej Komendy Wojewódzkiej w Krakowie;</p> <p>— Ob. kpt. Waldemar Bolesławski — lekarz z 5 Szpitala Rejonowego w Krakowie;</p> <p>— Ob. Franczak Zygmunt — lekarz — przedstawiciel Społecznej Służby Zdrowia.</p>	<p>Gmach Prez. WRN, ul. Basztowa 22, pok. 100 II p.</p> <p>Sekret. Komisji, Oddział Wojskowy PWRN, pok. 99, II p.</p> <p>Posiedz. WKPob. będą odbywały się od 20. IX. 1965 r. w miarę potrzeby</p>	
2.	<p><b>Powiatowa Komisja Poborowa dla pow. Bochnia</b></p> <p>— Przewodnicz. Powiat. Komisji Poborowej Ob. Tomasz Krzykański — Przewodn. Prez. PRN;</p> <p>— Z-ca Przewodniczącego PKPob. Ob. Halina Waśniewska — Kierownik Wydziału Spraw Wewnętrznych.</p>	<p>Bochnia — budynek Klubu Sportowego „Start Sokół”, ul. Parkowa 2 w dniach od 20—25. IX. 1965 r.</p>	<p>Przychodnia Obwodowa oraz Szpital Powiatowy w Bochni — wszystkie badania za wyjątkiem neurologii, które przeprowadzać będzie Przychodnia Specjalistyczna w Krakowie, ul. Limanowskiego Nr 5.</p>
3.	<p><b>Powiatowa Komisja Poborowa dla pow. Brzesko</b></p> <p>— Przewodnicz. Powiat. Komisji Poborowej Ob. Karol Grochala — Z-ca Przewodn. Prez. PRN;</p> <p>— Z-ca Przewodniczącego PKPob. Ob. mgr Stanisławy Gawlik — Kierownik Wydziału Spraw Wewnętrznych.</p>	<p>Brzesko, ul. Solskiego Nr 5 „Dom Ludowy” (budynek LOK) w dniach od 27. IX. — 2. X. 1965 r.</p>	<p>i Szpital Powiatowy w Brzesku, badania tylko w zakresie interny i chirurgii, wszystkie inne w Przychodni Obwod. w Tarnowie.</p>



Lp.	Nazwa Powiatowej (Wojewódzkiej) Komisji Poborowej i jej skład imienny	Miejsce i terminy urzędowania Powiatowej (Wojewódzkiej) Komisji Poborowej oraz okres poboru	Zakłady lecznicze wyznaczone do przeprowadzenia badań dodatkowych i specjalistycznych dla PKPob.
1	2	3	4
4.	<p><b>Powiatowa Komisja Poborowa dla pow. Chrzanów</b></p> <p>— Przewodnicz. Powiat. Komisji Poborowej Ob. Józef Domagała — Z-ca Przewodn. Prez. PRN;</p> <p>— Z-ca Przewodniczącego PKPob. Ob. Barbara Szwaia — p. o. Kierownik Wydziału Spraw Wewnętrznych.</p>	<p>Chrzanów, ul. Kościuszki 10 (budynek WKR) w dniach od 1—3. X. 1965 r.</p>	<p>Przychodnia Obwodowa w Chrzanowie wykona wszystkie ekspertyzy.</p>
5.	<p><b>Powiatowa Komisja Poborowa dla pow. Dąbrowa Tarnowska</b></p> <p>— Przewodnicz. Powiat. Komisji Poborowej Ob. Stanisław Noga — Przewodniczący Prez. PRN;</p> <p>— Z-ca Przewodniczącego PKPob. Ob. Leopold Bąk — Kierownik Wydziału Spraw Wewnętrznych.</p>	<p>Dąbrowa Tarnowska, ul. Bieruta 33 od 20. IX. — 2. X. 1965 r.</p>	<p>Przychodnia Obwodowa oraz Szpital Powiatowy w Dąbrowie Tarnowskiej badania tylko w zakresie interny i chirurgii, wszystkie inne przeprowadzi Przychodnia Obwodowa w Tarnowie.</p>
6.	<p><b>Powiatowa Komisja Poborowa dla pow. Kraków</b></p> <p>— Przewodnicz. Powiat. Komisji Poborowej Ob. Adam Jasiński — Przewodniczący Prez. PRN;</p> <p>— Z-ca Przewodniczącego PKPob. Ob. Jan Paździor — Zastępca Przewodn. Prez. PRN;</p> <p>— Z-ca Przewodniczącego PKPob. Ob. Wiesław Lohn — Kierownik Wydz. Spraw Wewnętrznych</p>	<p>Budynek Prezyd. PRN Kraków, Al. Słowackiego 20 w dniach od 20. IX. — 9. X. 1965 r.</p>	<p>Wszystkie ekspertyzy 5 Rejonowy Szpital Wojskowy w Krakowie.</p>
7.	<p><b>Powiatowa Komisja Poborowa dla pow. Limanowa</b></p> <p>— Przewodnicz. Powiat. Komisji Poborowej Ob. Zbigniew Macura — Z-ca Przewodn. Prez. PRN;</p> <p>— Z-ca Przewodniczącego PKPob. Ob. Mieczysław Kądziołka — Kierownik Referatu Wojskowego.</p>	<p>Limanowa, ul. Kościuszki 17 w dniach od 20—29. IX. 1965 r.</p>	<p>Przychodnia Obwodowa i Szpital Powiatowy w Limanowej przeprowadzi badania w zakresie interny i chirurgii, pozostałe Przychodnia Obwodowa w Nowym Sączu.</p>
8.	<p><b>Powiatowa Komisja Poborowa dla pow. Miechów</b></p> <p>— Przewodnicz. Powiat. Komisji Poborowej Ob. Jan Twaróg — Przewodniczący Prez. PRN;</p> <p>— Z-ca Przewodniczącego PKPob. Ob. Stanisław Nowak — Kierownik Wydz. Spraw Wewnętrznych.</p>	<p>Lokal Prezydium PRN Miechów, ul. Sienkiewicza 28 w dniach od 20—29. IX. 1965 r.</p>	<p>Przychodnia Obwodowa i Szpital Powiatowy wykona wszystkie ekspertyzy z wyjątkiem neurologii, która przeprowadzana będzie w Wojew. Przych. Specjalistycz. w Krakowie.</p>
9.	<p><b>Powiatowa Komisja Poborowa dla pow. Myślenice</b></p> <p>— Przewodnicz. Powiat. Komisji Poborowej Ob. Mieczysław Barabasz — Kierownik Wydziału Spraw Wewnętrznych Prezydium PRN.</p>	<p>Myślenice, ul. Kazimierza Wielkiego Nr 5 (Pow. Przychodnia Obwodowa) w dniach od 27. IX. — 2. X. 1965 r.</p>	<p>Przychodnia Obwodowa i Szpital Powiatowy wykona wszystkie ekspertyzy z wyjątkiem neurologii, która przeprowadzona będzie w Wojew. Przych. Specjalistycz. w Krakowie.</p>
10.	<p><b>Powiatowa Komisja Poborowa dla pow. Nowy Sącz</b></p> <p>— Przewodnicz. Powiat. Komisji Poborowej Ob. mgr Jan Kulas — Z-ca Przewodn. Prez. PRN;</p> <p>— Z-ca Przewodniczącego PKPob. Ob. Aleksander Tokarz — Kierownik Wydziału Spraw Wewnętrznych.</p>	<p>Plac Zamkowy — Hotel PTTK w Nowym Sączu w dniach od 20. IX. — 9. X. 1965 r.</p>	<p>Przychodnia Obwodowa i Szpital Miejski w Nowym Sączu wykona wszystkie ekspertyzy.</p>
11.	<p><b>Powiatowa Komisja Poborowa dla pow. Nowy Targ</b></p> <p>— Przewodnicz. Powiat. Komisji Poborowej Ob. inż. Bronisław Korczak — Z-ca Przew. Prez. PRN;</p> <p>— Z-ca Przewodniczącego PKPob. Ob. Jerzy Marzec — Kierownik Wydziału Spraw Wewnętrznych.</p>	<p>Nowy Targ — Klub Sportowy „Górne” w dniach od 20—29. IX. 1965 r.</p>	<p>Przychodnia Obwodowa w Nowym Targu i Szpital Powiatowy wykona wszystkie ekspertyzy.</p>

L. p.	Nazwa Powiatowej (Wojewódzkiej) Komisji Poborowej i jej skład imienny	Miejsce i terminy urzędowania Powiatowej (Wojewódzkiej) Komisji Poborowej oraz okres poboru	Zakłady lecznicze wyznaczone do przeprowadzenia badań dodatkowych i specjalistycznych dla PKPob.
1	2	3	4
12.	<p><b>Powiatowa Komisja Poborowa dla pow. Olkusz</b></p> <p>— Przewodnicz. Powiat. Komisji Poborowej Ob. Henryk Michalski — Przewodniczący Prez. PRN;</p> <p>— Z-ca Przewodniczącego PKPob. Ob. Tadeusz Gruszka — Z-ca Przewodn. Prez. PRN;</p> <p>— Z-ca Przewodniczącego PKPob. Ob. Franciszek Pszonka — Kierownik Wydziału Spraw Wewnętrznych.</p>	Olkusz, ul. 1-go Maja Nr 47 w dniach od 20. IX. — 8. X. 1965 r.	Przychodnia Obwodowa i Szpital Powiatowy w Olkuszu wykona wszystkie ekspertyzy z wyjątkiem neurologii, która przeprowadzona będzie w Wojewódzkiej Przychodni Specjalistycznej w Krakowie.
13.	<p><b>Powiatowa Komisja Poborowa dla pow. Oświęcim</b></p> <p>— Przewodnicz. Powiat. Komisji Poborowej Ob. Mieczysław Chorabik — Z-ca Przew. Prez. PRN;</p> <p>— Z-ca Przewodniczącego PKPob. Ob. mgr Henryk Maulta — Kierownik Wydziału Spraw Wewnętrznych.</p>	Oświęcim, ul. Fabryczna — Ośrodek Zdrowia Zakładów Chemicznych w Dworach od 23. IX.—2. X. 1965	Przychodnia Obwodowa i Miejski Szpital w Oświęcimiu wykona wszystkie ekspertyzy z wyjątkiem neurologii, którą przeprowadzi Wojewódzka Przychodnia Specjalistyczna w Krakowie.
14.	<p><b>Powiatowa Komisja Poborowa dla pow. Proszowice</b></p> <p>— Przewodnicz. Powiat. Komisji Poborowej Ob. Stanisław Cieślak — Z-ca Przewodn. Prez. PRN;</p> <p>— Z-ca Przewodniczącego PKPob. Ob. Euzebiusz Chmura — Kierownik Wydz. Budż.-Gospodarczego.</p>	Budynek Prezydium PRN Proszowice, ul. 1-go Maja Nr 72 w dniach 30. IX. i 2. X. 1965 r.	Wszystkie ekspertyzy wykona 5 Rejonowy Szpital Wojskowy w Krakowie.
15.	<p><b>Powiatowa Komisja Poborowa dla pow. Sucha</b></p> <p>— Przewodnicz. Powiat. Komisji Poborowej Ob. Czesław Druzgała — Przewodniczący Prez. PRN;</p> <p>— Z-ca Przewodniczącego PKPob. Ob. Bronisław Surzyn — Kierownik Wydziału Spraw Wewnętrznych.</p>	Spółdzielczy Dom Kultury w Makowie Podhalańskim od 1. X.—6. X. 1965 r.	Okulistyka, interna Wojew. Przychodnia Spec. w Krakowie, a inne badania 5 Szpital Rejonowy w Krakowie.
16.	<p><b>Powiatowa Komisja Poborowa dla pow. Tarnów</b></p> <p>— Przewodnicz. Powiat. Komisji Poborowej Ob. inż. Wojciech Krukiewicz — Przewodn. Prez. PRN;</p> <p>— Z-ca Przewodniczącego PKPob. Ob. Paweł Baran — Z-ca Przewodn. Prez. PRN;</p>	Tarnów, ul. Jana Krasińskiego 5, I p. w dniach od 20. IX. — 8. X. 1965 r.	Przychodnia Obwodowa i Szpital Miejski w Tarnowie wykona wszystkie ekspertyzy.
17.	<p><b>Powiatowa Komisja Poborowa dla pow. Wadowice</b></p> <p>— Przewodnicz. Powiat. Komisji Poborowej Ob. Jan Kurezych — Przewodniczący Prez. PRN;</p> <p>— Z-ca Przewodniczącego PKPob. Ob. Zbigniew Karalus — Kierownik Wydziału Spraw Wewnętrznych.</p>	Wadowice, Pl. Armii Czerwonej 23, w dniach od 26. IX. — 6. X. 1965 r.	Przychodnia Obwodowa Wadowice i Szpital Powiatowy wykona wszystkie ekspertyzy.
18.	<p><b>Powiatowa Komisja Poborowa dla pow. Żywiec</b></p> <p>— Przewodnicz. Powiat. Komisji Poborowej Ob. inż. Antoni Ginter — Z-ca Przew. Prez. PRN;</p> <p>— Z-ca Przewodniczącego PKPob. Ob. mgr Michał Danyluk — Kierownik Wydziału Spraw Wewnętrznych.</p>	Żywiec, ul. Krasińskiego 19 (budynek Prezydium PRN) w dniach od 25. IX. — 1. X. 1965 r.	Przychodnia Obwodowa i Szpital Powiatowy w Żywcu wykona wszystkie ekspertyzy z wyjątkiem neurologii, która przeprowadzona będzie w Wojew. Przychodni Specjalistycznej w Krakowie.
19.	<p><b>Powiatowa Komisja Poborowa dla m. Jaworzna</b></p> <p>— Przewodnicz. Powiat. Komisji Poborowej Ob. Kazimierz Łysik — Przewodniczący Prez. MRN;</p> <p>— Z-ca Przewodniczącego PKPob. Ob. Wiesław Bystron — Kierownik Wydziału Spraw Wewnętrznych.</p>	Prezydium MRN w Jaworznie, ul. Mickiewicza 2 w dniach od 28. IX. — 9. X. 1965 r.	Ekspertyzy wykona 5 Wojskowy Szpital Rejonowy w Krakowie.



L. p.	Nazwa Powiatowej (Wojewódzkiej) Komisji Poborowej i jej skład imienny	Miejsce i terminy urzędowania Powiatowej (Wojewódzkiej) Komisji Poborowej oraz okres poboru	Zakłady lecznicze wyznaczone do przeprowadzenia badań dodatkowych i specjalistycznych dla PKPob.
1	2	3	4
20.	<b>Powiatowa Komisja Poborowa dla m. Nowy Sącz</b> — Przewodnicz. Powiat. Komisji Poborowej Ob. Wiesław Oleksy — Sekretarz Prez. MRN; — Z-ca Przewodniczącego PKPob. Ob. Kazimierz Opoka — Kierownik Wydziału Spraw Wewnętrznych.	Nowy Sącz, Plac Zamkowy (barak) hotel PTTK od dnia 22. IX. — 9. X. 1965 r.	Przychodnia Obwodowa i Szpital Miejski w Nowym Sączu wykona wszystkie ekspertyzy.
21.	<b>Powiatowa Komisja Poborowa dla m. Tarnowa</b> — Przewodnicz. Powiat. Komisji Poborowej Ob. mgr Zenon Musiał — Z-ca Przewodn. Prez. MRN; — Z-ca Przewodniczącego PKPob. Ob. Tadeusz Zoń — Z-ca Przewodn. Prez. MRN.	Tarnów, ul. Krótka 8 w dniach od 20. IX. — 3. X. 1965 r.	Przychodnia Obwodowa i Szpital Miejski w Tarnowie wykona wszystkie ekspertyzy.
22.	<b>Powiatowa Komisja Poborowa dla m. Zakopanego</b> — Przewodnicz. Powiat. Komisji Poborowej Ob. Franciszek Gach — Przewodniczący Prez. MRN; — Z-ca Przewodniczącego PKPob. Ob. Marian Wałęga — Kierownik Wydziału Spraw Wewnętrznych.	Zakopane, ul. Jagiellońska w lokalu Ligi Obrony Kraju w dniach od 28—30. IX. 1965 r.	Przychodnia Obwodowa i Szpital Miejski w Zakopanem wykona wszystkie ekspertyzy.

128

**ZARZĄDZENIE Nr 6/65**

**Prezydium Wojewódzkiej Rady Narodowej w Krakowie**  
z dnia 7 września 1965 r.

w sprawie wprowadzenia obowiązkowego świadczenia usług przewozowych w transporcie samochodowym w okresie od dnia 15 września do dnia 31 grudnia 1965 r.

Na podstawie art. 55, ust. 4, pkt. 4 ustawy z dnia 23 stycznia 1958 r. o radach narodowych (Dz. U. z roku 1963 Nr 29, poz. 172), § 1, pkt. 1 i 2 oraz § 5 ust. 1, pkt. 3 rozporządzenia Rady Ministrów z dnia 11 marca 1964 r. (Dz. U. Nr 10, poz. 65) w sprawie obowiązkowego świadczenia usług przewozowych w krajowym transporcie drogowym oraz w związku z pismem Ministerstwa Komunikacji z dnia 1 lipca 1965 r. Nr KE-KT-21/22/65 — Prezydium Wojewódzkiej Rady Narodowej w Krakowie zarządza:

## § 1.

Wprowadza się obowiązkowe świadczenia usług przewozowych w okresie przewozów jesiennych od dnia 15 września do dnia 31 grudnia 1965 r. na obszarze województwa krakowskiego na cele:

1) dostawy ziemiopłodów:

- z punktów skupu lub bezpośrednio z gospodarstw rolnych do stacji kolejowych, miejsc składowania lub przerobu albo do bezpośrednich odbiorców,
  - ze stacji kolejowych i miejsc składowania do sieci punktów detalicznej sprzedaży lub bezpośrednio do dużych odbiorców,
- 2) odwożenia, w powrotnym przebiegu po dokonanej dostawie ziemiopłodów, ubocznych produktów przetwórstwa ziemiopłodów do producentów tych ziemiopłodów lub do ich organizacji gospodarczych.

## § 2.

- Obowiązkowi świadczenia usług przewozowych nie podlegają:

- Urzędy i instytucje państwowe,
- organizacje polityczne i społeczne nie prowadzące działalności gospodarczej,
- organizacje gospodarcze, grupujące państwowe przedsiębiorstwa kluczowe (zjednoczenia),
- państwowe i spółdzielcze przedsiębiorstwa transportowe oraz spółdzielnie pracy transportowej.

## § 3.

Jednostki zobowiązane do świadczenia usług przewozowych obowiązane są dostarczyć pojazdy samochodowe skrzyniowe o ładowności ponad 2 tony do dyspozycji wskazanych przez właściwy organ do spraw komunikacji oddziałom W. P. P. K. S. lub jednostkom gospodarczym trudniącym się skupem, kontraktacją, odtawą ziemiopłodów rolnych oraz przetworami tych ziemiopłodów.

## § 4.

Zarządzenie wchodzi w życie z dniem 15 września 1965 r.

Sekretarz Prezydium  
mgr Maksymilian Budziwojski

Przewodniczący Prezydium  
wz Wincenty Zydróż  
Z-ca Przewodniczącego Prez.

129

**UCHWAŁA Nr 139/XX/65**

**Prezydium Powiatowej Rady Narodowej w Bochni**  
z dnia 3 sierpnia 1965 r.

w sprawie zatwierdzenia szczegółowego planu zagospodarowania przestrzennego terenu pod budownictwo domów jednorodzinnych na „Zalesiu” w Bochni

Prezydium Powiatowej Rady Narodowej działając na podstawie art. 23, ust. 2 ustawy z dnia 31. I. 1961 r. o planowaniu przestrzennym (Dz. U. Nr 7, poz. 47) — postanawia, co następuje:

## § 1.

Zatwierdza się szczegółowy plan zagospodarowania przestrzennego terenu pod budownictwo domów jednorodzinnych na „Zalesiu” między ul. Widok, drogą Kurowską a osiedlem Zalesie Dolne, o pow. 3,66 ha.

## § 2.

Ustala się termin realizacji zabudowy osiedla „Zalesie” na 15 lat, tj. do dnia 31 grudnia 1979 r.

## § 3.

Realizacja geodezyjna zatwierdzonego planu winna być przeprowadzona w terminie do dnia 31 grudnia 1965 r.

## § 4.

Traci moc uchwała Nr 29/IV/65 tut. Prezydium z dnia 23 lutego 1965 r. w sprawie zatwierdzenia szczegółowego projektu zagospodarowania terenu budownictwa jednorodzinne w Bochni na „Zalesiu”.

## § 5.

Wykonanie uchwały zleca się Kierownikom Wydziałów: Budownictwa, Urbanistyki i Architektury, Rolnictwa i Leśnictwa oraz Gospodarki Komunalnej i Mieszkaniowej jako koordynatorowi.

## § 6.

Sprawozdanie z wykonania poszczególnych etapów realizacji uchwały zainteresowane Wydziały przedkładać będą Prezydium w terminach jednorocznych do dnia 31 grudnia każdego roku.

Sekretarz Prezydium  
mgr Kazimierz Kozłowski

Z-ca przew. Prezydium  
Tadeusz Piska

130

**UCHWAŁA Nr 120/XVI/65**

**Prezydium Powiatowej Rady Narodowej  
w Suchej Beskidzkiej**

z dnia 7 września 1965 r.

**w sprawie zatwierdzenia planu perspektywicznego zagospodarowania przestrzennego zespołów wiejskich jednostek osadniczych w granicach powiatu suskiego**

Działając na podstawie art. 23, ust. 1 i 2 w związku z art. 24 i 25 ustawy z dnia 31. I. 1961 r. o planowaniu przestrzennym (Dz. U. Nr 7, poz. 47) oraz §§ 1 i 11 ust. 3 Rozporządzenia Rady Ministrów z dnia 18. VI. 1964 r. w sprawie ogłaszania uchwał rad narodowych i ich prezydiów oraz w sprawie wydawania dzienników urzędowych wojewódzkich rad narodowych (Dz. U. Nr 24, poz. 156) — Prezydium Powiatowej Rady Narodowej w Suchej Beskidzkiej po zapoznaniu się z projektem planu perspektywicznego zagospodarowania przestrzennego zespołów wiejskich jednostek osadniczych powiatu suskiego i opinią Wojewódzkiej Komisji Urbanistyczno-Architektonicznej w Krakowie z dnia 9 sierpnia 1965 r. postanawia:

## § 1.

Zatwierdzić podstawowe elementy planu:

1. Koncepcję układu sieci osadniczej,
2. Zasadę powiązań komunikacyjnych zespołu wiejskich jednostek osadniczych,
3. Zasadę koncentracji i rozmieszczenia urządzeń usługowych.

## § 2.

Plan określony w § 1 przechowywany będzie w Wydziale Budownictwa, Urbanistyki i Architektury i udostępniony na żądanie uprawnionych zainteresowanych jednostek organizacyjnych, stanowić będzie podstawę do opracowania planów ogólnych oraz planów wyznaczenia terenów budowlanych na obszarze wsi.

## § 3.

Zobowiązuje się Wydział Organizacyjno-Prawny do powiadomienia wszystkich jednostek organizacyjnych P. P. R. N. oraz G. R. N. i M. R. N. o zatwierdzeniu niniejszego planu.

## § 4.

Uchwała wchodzi w życie z dniem ogłoszenia w Dzienniku Urzędowym Wojewódzkiej Rady Narodowej w Krakowie.

## § 5.

Wykonanie niniejszej uchwały powierza się Kierownikowi Wydziału Budownictwa, Urbanistyki i Architektury oraz Wydziałowi Organizacyjno-Prawnemu Prezydium Powiatowej Rady Narodowej w Suchej Beskidzkiej.

Sekretarz Prezydium  
Józef Zadrużny

Przewodniczący Prezydium  
Czesław Druzgała

131

**OGŁOSZENIE Nr GKM.-IV-6/25/65**

**Wydziału Gospodarki Komunalnej i Mieszkaniowej  
Prezydium Miejskiej Rady Narodowej w Jaworznie**

z dnia 6 maja 1965 r.

**o sporządzeniu projektu podziału nieruchomości dla osiedla „Szczakowa XIIa” w Jaworznie**

Na podstawie art. 18, ust. 1, pkt. 3 i ust. 2 ustawy z dnia 22 maja 1958 r. o terenach dla budownictwa domów jednorodzinnych w miastach i osiedlach (Dz. U. Nr 31, poz. 138 z 1958 r. zm. z 1961 r. Dz. U. Nr 7, poz. 47 i Nr 32, poz. 159) podaje się do publicznej wiadomości, że został sporządzony projekt podziału nieruchomości położonej w Jaworznie — osiedle „Szczakowa XIIa” objętej ul. ul. od zachodu Jagiellońskiej, od północy Sosnową, od wschodu drogą od Sławkowa, od południa lasem przyległym do drogi prowadzącej do fabryki cementu „Szczakowa”.

Kierownik Wydziału  
Gospodarki Komunalnej i Mieszkaniowej  
**Mieczysław Brodniewski**

Prenumerata roczna wynosi 18 zł — Półroczna 10 zł

Wszelkie należności z tytułu prenumeraty, ogłoszeń oraz z zakupna poszczególnych egzemplarzy uiszczać należy do Narodowego Banku Polskiego Oddział IV Kraków na konto nr 708-94/2-308 15 Cz. Dział 7 Rozdział 4, dochody budżetu terenowego. — Reklamacje z powodu nieotrzymania poszczególnych numerów Dziennika Urzędowego Wojew. Rady Narod. należy wnosić niezwłocznie po otrzymaniu następnego kolejnego numeru. Późniejsze reklamacje będą uwzględnione tylko po uiszczeniu ceny reklamowanego numeru. — Drobne ogłoszenia o utracie dokumentów: ryczałt 10,50 zł od jednego dokumentu oraz po 1,50 zł od każdego dalszego dokumentu.

**ODBIORCA :****Oplata pocztowa uiszczona gotówką**