

# ORĘDOWNIK URZĘDOWY

## POWIATU KOZMIŃSKIEGO

Przedpłata:  
na miesiąc wrzesień 1,00 zł.

Wychodzi w środy i soboty

Ogłoszenia:  
miejscowe mm. 1-linowy 5 groszy  
pozamiejscowe " " 6 " "

### Dział urzędowy

Nr. 333. Rozporządzenie policyjne dotyczące wścieklicznych z dnia 19. V. 26 L. dz. 3694/26 4. II. (Oręd. Urzęd. nr. 41 poz. 208) niniejszem znoszę.

Kozmin, dnia 3 września 1926 r.

Starosta.

— L. dz. 3694/26 4. II. —

### Nr. 334. Konferencja Sołecka.

Celem omówienia spraw związanych z wykładem i odczytami na temat raka ziemniaczanego i innych chorób ziemniaczanych zwołuję konferencję p. p. Sołtysów gmin i obszarów dworskich i to:

a) dla obwodu Komisarjatu Kozmin w dniu 6 września 1926 r. o godz. 10-tej przedpołudniem w lokalu p. Mrozkowiaka w Kozminie (Hotet pod Zamkiem.)

b) dla obwodu Komisarjatu Pogorzela w dniu 8 września 1926 r. o godz. 14 1/2 w lokalu p. Gabryelczyka w Pogorzeli.

Z uwagi na ważność sprawy wzywam pod zagrożeniem kary dyscyplinarnej wszystkich przełożonych gmin i obszarów dworskich do stawienia się na wyżej wspomnianą konferencję.

Kozmin, dnia 1 września 1926 r.

Starosta.

— L. dz. 5696/26 --4. II. —

### Nr. 335. Obwieszczenie dotyczące wyborów mężów zaufania i ich zastępców (§§ 145 i dalsze, ubezpieczenia urzędników prywatnych).

Wybory mężów zaufania i ich zastępców dla ubezpieczenia urzędników prywatnych odbędą się:

dla pracodawców:

dnia 17 października 1926 r. od godziny 10-tej do 20-tej

dla ubezpieczonych: również dnia 17 października 1926 roku od godziny 10-tej do 20-tej na obwód wyborczy Starostwa kozmińskiego.

Wybory odbędą się w Kozminie w gmachu Wydziału Powiatowego sala posiedzeń,

Wybiera się 6 mężów zaufania i 12 zastępców. Mężowie zaufania i ich zastępcy będą wybrani do polowy z grona ubezpieczonych, którzy nie są pracodawcami i z grona pracodawców ubezpieczonych pracobiorców, to znaczy wybiera się 3 z grona pracodawców, 3 z grona pracobiorców i po 6 zastępców z każdej grupy razem 18, to jest z każdej grupy 3 mężów zaufania i 6 zastępców.

Mężowie zaufania i ich zastępcy z grona pracodawców będą wybierani przez pracodawców ubezpieczonych, a pozostali z grona ubezpieczonych.

Prawo wyborcze posiada każdy pełnoletni obywatel polski bez różnicy płci o ile należy do ubezpieczonych pracobiorców lub jest pracodawcą ubezpieczonych i zamieszkuje w obwodzie wyborczym.

Prawo wyborcze posiada, jako pracodawca, o ile nie jest uprawniony do głosowania jako ubezpieczony — także.

1. prawnie ustalony zastępca dla niesprawozdolnych i ograniczonych sprawozdolnych osób,
2. także przysługuje prawo wyborcze prawnie ustalonym osobom będącym członkami Zarządu towarzystw z ograniczoną poręką i ich kierownikom.

Przy innych stowarzyszeniach handlowych osobiciście odpowiadający kierownicy, o ile z prawa zastępstwa są wykluczeni.

W razie gdyby dla prawnie ustalonej osoby, lub stowarzyszenia jeszcze innym osobom prawo wyborcze przysługiwało to może tylko jedna osoba prawo wyborcze wykonać.

Wybierać można tylko ubezpieczonych, którzy nie są pracodawcami i pracodawców ubezpieczonych pracobiorców, którzy w okręgu wyborczym zamieszkują lub zatrudnieni są, albo siedziba przedsiębiorstwa w okręgu wyborczym się znajduje.

Wybranych z grona pracodawców może być i ten, którego nie uważa się jako ubezpieczonego.

1. prawnie ustalony następca dla niesprawozdolnych i ograniczonych sprawozdolnych osób.
2. członkowie zarządu prawnie ustalonej osoby, kierownicy stowarzyszeń z ograniczoną poręką i osobiciście, odpowiedzialni członkowie stowarzyszeń przy innych stowarzyszeniach handlowych, o ile nie są im prawa zastępstwa odebrane.
3. upoważnieni kierownicy przedsiębiorstwa.

Prawo wyborcze nie przysługuje osobom i nie może być wybraną osoba która:

1. prawomocnym wyrokiem sądowym straciła prawo do piastowania publicznych urzędów lub przeciw tej osobie główne postępowanie karne zostało wdrożone za przestępstwo zbrodni lub inne przestępstwa.
2. albo wskutek sądowego zarządzenia została ograniczona w zawiadowywaniu swym majątkiem.

Ubezpieczeni, którzy według § 390 prawa ubezpieczenia urzędników prywatnych od składkowania wolni są, mogą być wybrani i też mają prawo wyborcze.

Wybiera się pisemnie na podstawie przepisów wyborów proporcjonalnych: Wzywa się wyborców do nadesłania list wyborczych najpóźniej 3 tygodnie przed dniem wyborczym — Staroście, który jest kierownikiem wyborów.

Listy wyborcze dla pracodawców i dla ubezpieczonych należy oddzielnie zestawzić i kierownikowi wyborów nadesłać.

Każda proponowana lista wyborcza musi najmniej tyle nazwisk zawierać, ile mężów zaufania i zastępców się wybiera i wolno tylko dwukrotną ilość proponowanych osób podać.

Lista proponowanych osób musi zawierać imię i nazwisko, zawód i miejsce zamieszkania według następującego wzoru dla pracodawców:

I.	II.	III.
1. mężowie zaufania	I zastępcy	II zastępcy
2. " "	1	1
3. " "	2	2
	3	3

Taka sama lista musi być proponowana dla ubezpieczonych.

Listy te muszą, przynajmniej przez 5 uprawnionych do głosowania być podpisane z równoczesnym podaniem jednej osoby, która jest upoważniona z kierownikiem wyborów pertraktować.

Lista proponowana musi zawierać znamiona z jakiego okręgu wyborczego wychodzi, to znaczy należy podać obwód wyborczy.

Jeżeli wyborca kilka list proponowanych podpisał, zostaje podpis jego z wszystkich list skreślony.

Listy proponowane są nieważne, jeżeli zostaną za późno przesłane, albo nie przepisowo zostały podpisane albo ten błąd na czas nie został usunięty.

Dwa lub więcej list proponowanych mogą być w ten sposób załączone, że kilka zrzeszeń wyborców zgadza się tylko na jedną listę. W tym wypadku muszą być podpisani na liście proponowanej, lub upoważnieni zastępcy zgodnie przed upływem 11 dnia przed dniem wyborczym oświadczyć, że listy wyborcze się złączą, w przeciwnym razie jest oświadczenie dotyczące złączenia nie ważne.

Zostanie z grona pracodawców i z grona ubezpieczonych tylko jedna lista do dnia 3-go października 1926 r. nadesłana do kierownika wyborów, to nie odbędą się wybory dla tej grupy, która listę nadesłała.

Osoby przepisowo wyznaczone w liście, uważa się w tym okręgu wyborczym jako wybranych według podanej listy.

Wyborcy muszą się wykazać prawem wyborczym.

Dla ubezpieczonych służy jako wykaz karta ubezpieczeniowa, dla pracodawców wykaz wystawiony przez władzę zamieszkania.

Pracodawców wzywa się o wystąpienie wykazu u odnośnej władzy. (Magistrat lub wójt).

(Wzór)

Poświadczam się pp. że regularnie jednego lub więcej ubezpieczonych zatrudnia.

data i podpis władzy.

Prawo wyborcze wykonuje się osobiście przez oddanie kartki wyborczej.

Kartka wyborcza nie może być podpisana nazwiskiem wyborcy i nie może zawierać protestu lub jakiegokolwiek zastrzeżenia.

Kartki wyborcze muszą być poza lokalem wyborczym ręcznie lub w inny sposób sporządzone.

Pracodawcom przysługuje prawo w miejsce osobistego oddania karty wyborczej kierownikowi wyborów z załączeniem wykazu prawa wyborczego nadesłać swój głos listem. Koperty odpowiednie mogą pracodawcy żądać od kierownika wyborów.

List ten musi najpóźniej dnia 17 października 1926 r. o godz. 12 u kierownika wyborów wpłynąć.

Nadesłane po upływie wyznaczonego terminu listy zawierające kartki wyborcze są nieważne.

Upoważnionemu do wyboru przysługuje tylko jeden głos.

Pracodawcy, którzy więcej jak 50 ale nie więcej jak 100 ubezpieczonych zatrudniają, przysługują 2 głosy. Za każde dalsze 100 ubezpieczonych podwyższa się liczbę o jeden głos. Żaden pracodawca nie posiada więcej jak 20 głosów.

Przysługuje pracodawcy kilka głosów, musi to każda kartka wyborcza być w oddzielnej kopercie oddana.

Zawiera jedna koperta kilka kart to zalicza się je jako jeden głos, o ile są równobrzmiące w przeciwnym razie są kartki nieważne.

Wyborca może tylko w tym obwodzie wybierać, w którym zamieszkuje.

Można wybierać tylko na listy niezmiennione, tak samo nie wolno zmieniać kolejności podanych w liście.

Nieważny jest wybór osoby, która w czasie wyboru nie była wybieralna.

Nieważny jest także wybór osoby, która przez udzielenie lub przyrzeczenie darowizn wywierała nacisk sama dla siebie lub przez trzecią osobę (§§ 107 i 109, 240, 349 k.k.) chyba, że przez to wynik wyborów nie został zmieniony.

Prawo do głosowania mają ubezpieczeni o ile na podstawie karty ubezpieczeniowej udowodnią wpłatę przynajmniej jednej składki ubezpieczeniowej w ostatnich dwunastu miesiącach przed dniem wyborów.

Kartki wyborcze winny zawierać dokonane przez Kierownika wyborów, oznaczenie listy wyborczej oraz imię i nazwisko czołowego kandydata na tejsze liście.

Poznań, dnia 14 sierpnia 1926 r.

Wojewoda Poznański

w z. (—) Nikodemowicz.

Powyższe podaję do publicznej wiadomości z tem, że listy wyborcze winne mi być nadesłane najpóźniej 3 tygodnie przed dniem wyborczym.

Koźmin, dnia 30 sierpnia 1926 r.

Starosta.

— L. dz 5894/26 — 4. II. —

Nr. 336. Na zasadzie § 3 rozporządzenia Rady Ministrów z dnia 30 grudnia 1925 r. o statystyce taboru żeglugi śródlądowej (Dz. Ust. R. P. Nr. 6/1926 poz. 31) poruczam niniejszem przeprowadzenie taboru spisu żeglugi śródlądowej na obszarze Województwa Poznańskiego Inspekcjom dróg wodnych względnie pp. Starostom zarządzając jak następuje:

I. Dla wszystkich statków podlegających spisowi w myśl § 1 wymienionego rozporządzenia, mających miejsce stałego postoju, względnie obrany port macierzysty:

1. Na publicznych wodach śródlądowych, w obrębie Województwa Poznańskiego, wyszczególnionych w art. 261 ustawy wodnej z dnia 19 września 1922 r. (Dz. Ust. R. P. Nr. 102/1922, poz. 936) wyznaczam jako urzędy spisowe odnośne Inspekcje dróg wodnych, a mianowicie dla taboru, mającego miejsce stałego postoju:

- a) na rzece Warcie, od ujścia rzeki Prozny (km. 00) do ujścia kanału Obry (km. 83.0) Inspekcję Dróg Wodnych w Sremie.
- b) na rzece Warcie, od ujścia kanału Obry (km. 83.0) do granicy Państwa (km. 230,66) Inspekcję Dróg Wodnych w Poznaniu.
- c) na przestrzeni Bydgoskiej drogi wodnej, od ujścia Brdy do Wisły (km. 0.0) do mostu kolejowego pod Dziembowem (km. 97,62) tj. na skanalizowanej Brdzie, Kanale Bydgoskim i dolnej skanalizowanej Noteci — tudzież na całej skanalizowanej Górnej Noteci i Górnym Kanale Noteckim



# Drogerja pod Aniołem

J. F. Grochowski nast.  
poleca

**Kamyszek niebieski** blaustein, (cuprum sulfuricum)

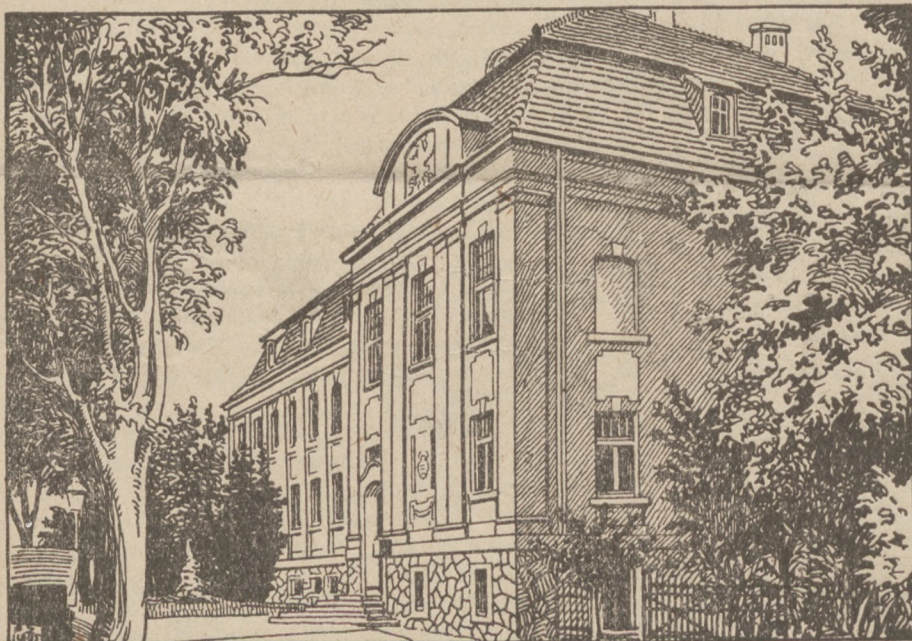
**Uspulun** oryg. Bayer'a do mokrej i suchej zaprawy. Ceny fabryczne. Rabat!!

**Galkar** oliwy samochodowe w blaszankach.

Stale na składzie artykuły fotograficzne, kosmetyka, art. techniczne i t. p.

## POWIATOWA KASA OSZCZĘDNOŚCI W KOZMINIE

INSTYTUCJA BANKOWA PRAWA PUBLICZNEGO  
O PUPILARNEJ PEWNOŚCI



*Przyjmuje wkłady oszczędnościowe  
za wysokim oprocentowaniem*

*Otwiera rachunki czekowe*

*Udziela pożyczki wekslowe, hipoteczne  
i pożyczki pod zastaw papierów wartościowych*

*Złatwia wszelkie sprawy wchodzące  
w zakres bankowości w kraju i zagranicą*

*Za całość i bezpieczeństwo wkładów  
ręczy powiat kozmiński swoim majątkiem*

## ŻYTO

„Włoszanowskie”

oryginalne, uznane przez  
Wielkopolską Izbę Rolniczą

sprzedaje

**Majętność Górka**

poczta Kobylin.

## Introligatornia

poleca się

do wykonywania wszel-  
kich prac w zakres introlig-  
atorstwa wchodzących

**Zakład Graficzny**

właśc. Leon Goldbek

Koźmin

## Pocztówki

poleca w wielkim wyborze

Księgarnia Orędownika

**J. Kraszewskiej**

z w Koźminie.

## WSZELKIE

**DRUKI**

wykonuje jaknajszybciej  
po cenach umiarkowanych

**Zakład Graficzny**

właśc. Leon Goldbek

Koźmin, Pleszewska 1.

Zapisz się na  
członka L. O. P. P.