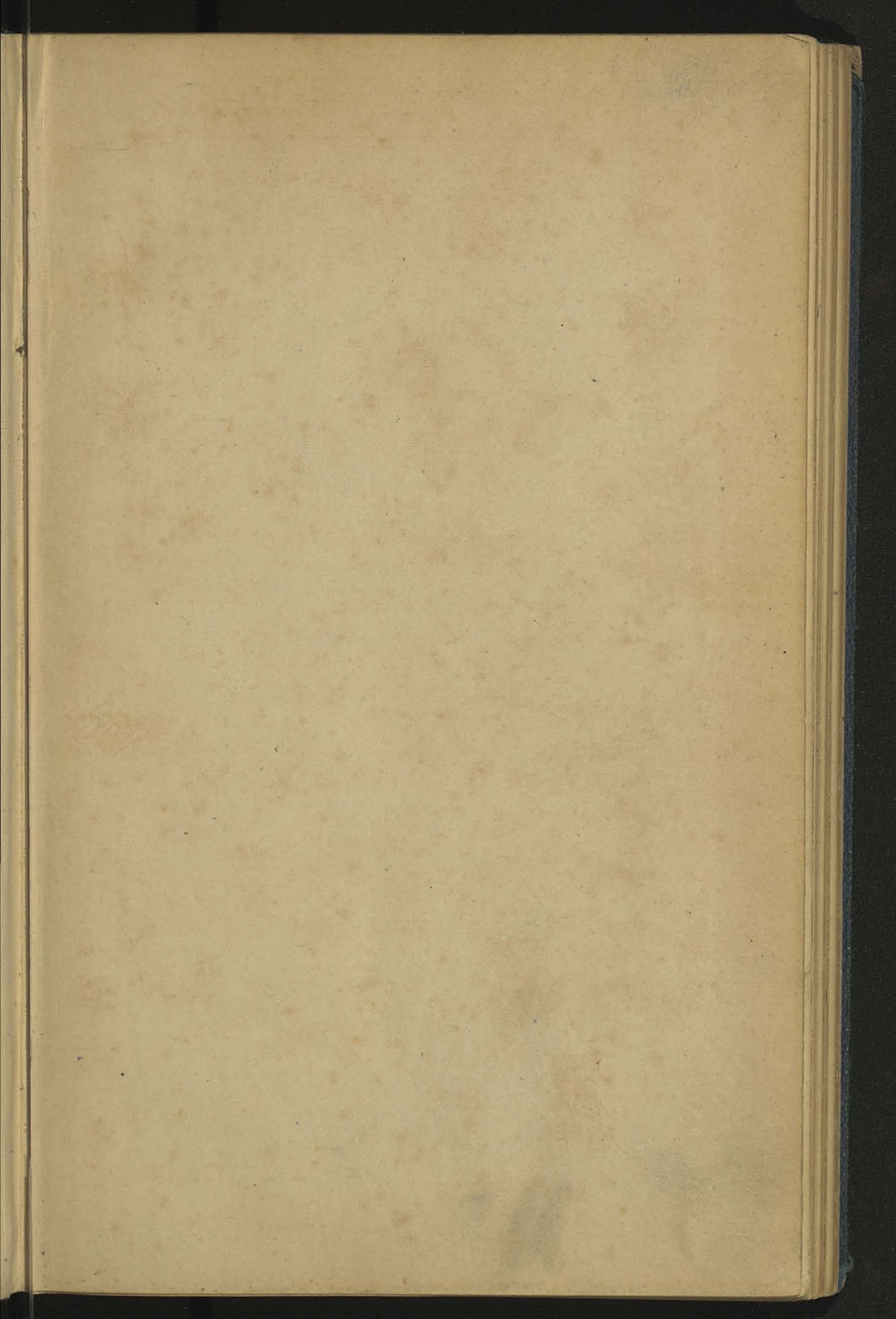


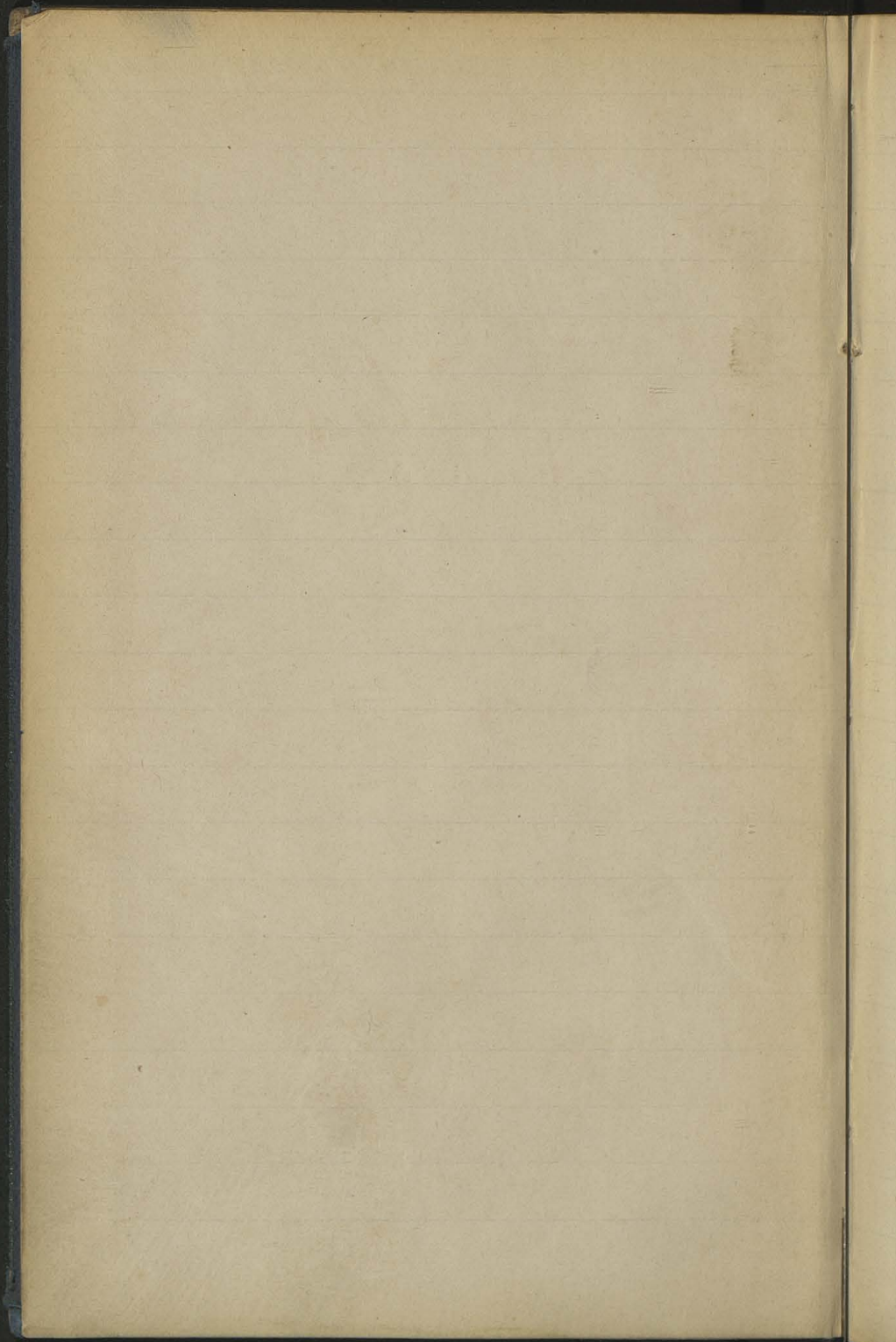
227/52
h

7693
I

7693

1





III

L. Wloch
II

4. II - 5. IV. 1889.

Rzym - Orvieto - Perugia - Florencia - Prato.
Luca - Pistoja.

Dr. Konstanty Gorzk.



[Faint, illegible handwriting on a lined page]

J
M
w
i
i
a
J
o
la
w
la
b.
na
ah
-
ty
be
ok
m
fo

1) Madonna di Foligno. 1.

Malowane prawie jak sykotyńska Madonna, w niektórych częściach jak np. płaszcz i futro białe Conti'ego równie swobodnie i śmiało. Nie zupełnie à fleur de toile a szeroko; farby raz tylko kradzione. Przytem jakiś nieosobliwie - nie z tego, co się zowie „gestreiche Pinselführung”. Pędzla wogóle nie bardzo ~~widocznie~~ znać. Najwyższy wyraz monumentalności w malowaniu. Aniutek, jeżeli nie restaurowany, b. konturowy w dolnej części; obrysowany nawet do okola podzłem.

Głowy portretowe. Najwyraźniej Conti; ale i św. Hieronim ma coś indywidualnego - un soucis de caractère, son d'idéal. I typ i. Franciszka odwieczony. Jan najbardziej ogólnie idealny i najkolorystyczniejszy: plama włosów ciemnych na niebie dość jaowna. Ramię petre sity i piękności, modelowane silnym światłem.

Światło z góry, od stoiska za Madonną².
Cieni nieco sinawy na czole, wielkie efekto-
wne cienie na twarzy, w jamach ocznych
Jana.

Co za ręce! Stare, zwiędłe ręce pralata
u Conti'ego, niegdyś piętkne i staranne.
Energiczna ręka św. Jana, chudsze mniej
wyraziste i. Franciszka, paluszek Aniotka.
Najmniej Tadra pr. ręka Madonny.

Ostatecznie jest obraz całej jaski
przedwstępna próba do tykotyny. Techni-
ka prawie ta sama, aniotki sine two-
rzace niebo, cudny aniotek dolny m.
świętym, charakterystyka realistyczna
tych ostatnich - wszystko to zapo-
wiada obraz drezdeński.

2) San Lorenzo fuori le mura

Napis na baldachimie

+AN̄N̄ D̄·M̄C̄·XL·VIII·EGOHVGD HVMILIS
ABBS·HOC OPVS FIERI FECI.

(od strony kościoła Honorjusza III)

+ IOHES. PERVS. ANGLES. ET JASSO FILII PAVLI
MARMOR. HVI OPIS MAGSRI FVER.

(od strony starego kościoła)

3) Palazzo Doria. III. Braccio

1° Portret L. Olimpij Pamphilij. 3/4 na
pr. po kolana, w czarnym czepcu i welonie
Brzydkie. ~~Włosy~~ według Tabnej główki w
teżże pozie i stroju, cieplej i inteligentniej
w Braccio II, N° 79

2° M. Stanzioni. Sybilla. Gewandfigur.

Zwraca głowę i oczy ku górze, skąd idzie
głos czy nakchnienie.

5° Claude Lorrain: Na pierwszym planie
na l. gra Apollo na skrzydłach w prof.

na l. - Po pr. str. nieco głębiej kradnie mu
Merkury szare woty (wotplinego rysunku)

Po pr. str. bliżej, za Merkurym, wyostkopsienne
drzewa zielone i zielono szare; w głębi
skała z pierzarką - w jej stóp zielona
kawa i owce.

Po p. str. rzeka sina z mostem stanowi
ktoś dla głowy Apollina. Barata zupełnie na
p. strzeże mostu. Głębokij bieg rzeki wśród
niskich brzegów — trochę mgły daleko, z
mgły wystają góry.

Niebo srebrnem tkanem o srebrnych obłokach.
Un soupson de rose nad gorami na p.
130 Claude Lorrain: Il Mulino.

Rzeka płynie od gór sinych ku nam
i spada ~~z góry~~ kataraktą, potem
zakręca ku pr. stronie i ginie za
drzewami. Po l stronie z gór srebrzą się
alpejskie kaskady. Jeden doptyw obraca
młyn na pr. brzegu. Droga ciągnie się
od l. ku pr. stronie w poprzek obrazu.
Wysokopienne buki, pinie na 2. planie
w głębi, wbrzymie drzewa kradą nie-
przenikliwą swą ziemną, mroczną zieleni
na ktoś bieżące. Niebo, rzeka, góry
tworzą między temi ciemnymi plamami
zabokę błękitu. Trochę mgły w powietrzu,

kościół kłozeków bratych

5

24° Claude Lorrain: Sagrificio di Apollo

Droga do świątyni w późnym, lekko kopulastym i kolumnowym renesansie, stojącej na fr. Na mostku napis: Hac itur in Delphes. Idę tam z bytłem ofiarnym. Na l. na dół, dziewczki z urnami.

Po l. str. w głębi ruina o wielu oknach jak wstrząs Colosseum, rzeka wpadająca do morza, most na niej, łimany, morze dalekie, świecące i kontury wyspy (np. jak Capri). Grupa drzew słabych bluroczem, ciemnych i palm po środku. Na lewo niby rama z drzew olbrzymich. Słońce na godzinę od zachodu, wprost zakryte chmurą i złocące jednostajnie pół nieba i rozrzucane w promieniste smugi.

18 Cl. Lorrain maluje podziękem, wprawnie bez starannie, każdy liść wymalowany ale ziany z całością. Annibale Caracci w pejzażach maluje szerszej, ogólniej,

zupełnie nieprzerwanym podziałem.
Sant. Breughel rysuje każdy szczegół
podziałkiem i równa laserunkiem. Gas-
pard Poussin jest impresyoniotą i zna
tylko plamy.

Annibale Caracci (lunety):

3° wniebowzięcie

8° Uciewska do Egiptu

14° Nawiedzenie } mniejsze

15° Tresepio

30° 3 królowie

35° Depozicione

Sceny tylko stafażem do krajobrazów - b.
różnych. - 8° i 35° wzaro sine, stowiane nieba
i góry, kompozycja ordynarna. - 14°, 30° ubie-
gają się za weneckim cieplem i kontrastem
złotawych liści ~~na~~ i tła sinego. - 30° w kom-
pozycji i świetle najjaśniejsze.

17° Buonarroti: Chrystus na krzyżu. Na l.
Marya, na pr. Jan. 2 duchy w obłokach.

Kompozycja podobno M. Anioła.

18° Szkoła Van Eyck'ów: Madonna z dzieckiem w got. katedrze. - Lichy egzemplarz obrazka przypisywanego mistrzowi Van Eyck'ów (Berlin).

22° Szkoła niemiecka: Rycerz klęczy ku p. str. zwrócony. Za nim jakiś pułkownik.

21° Garofalo: S. Katarzyna, en pied, c. f. Konczyła się tukiem u góry. Dzis prostopadła; można studyować jak nieba przeprzyczonego u Garofala nie umiał dokonać, przedstawić słowiany, jakiś malarz późniejszy

26° FILI MAZOLA. Portret mężczyzny około lat 40, bez brody i wąsów, z długimi włosami ~~czarnymi~~ kasztanowymi.

3/4 na prawo, oczy małe, piwne, ze sł. rannic robionemi rzęsami zwróconymi ku nam. Głowa tylko. Szata brązowo-czerwona. Na szyi na białym pasoczku napis: Adiuva me Deus et sit forti.

ku (sic). Jtż zielonawe, brudne. ^(beret) Czapka
czarna. — Tylko twarz wypukła, mo-
delowana starannie, wyraziście (smutna
, niezadowolona) zupełnie Quattrocento.
27° Giorgione (?). Sliczna głowa $\frac{3}{4}$ na
l. na tle ciemnym, zielonawem mozie,
w czapce czarnej, szacie ciemno-szarej,
czarnej prawie, z korszulką ~~umyślnie~~ w
kryjce widoczną. Twarz uśmiechnięta,
młoda, wytworna, o Tadeych brwach
i nie bez chrystusowego typu. Płoskie
włosy. Włosy czarne, oczy ciemno-
piwne. Wyraz pytający, marzycielski;
kwiat młodości. — Malowane harmonij-
nie, miękko, zlewają się; karminem
lekko i szeroko wokół nosa.

31° Fra Bartolommeo (?): S. Rodzina.

Typy podobne do ^{obrazu w Pal.} Corsini (Zeszyt I, S
123). Koloryt, technika etc. grubsze.

34° Claude Lorrain: Dyanna i nimfy w kraj.
Maty obrazek z grupą podobną do bertiniotego.

9.
Palazzo Colonna. Sala III. 4) - 6)

4) Tyccyan. Portret mnicha („Onofrio Pan-
vinio”) Siedzi $\frac{3}{4}$ na pr. w fotelu, wr-
dny po kolana z księzką w obu rę-
kach, trzymaną u kolan. Nie czyta w
niej. Patrzy ku nam z wyrazem czło-
wieka, któremu mógł przyszedł i który
za nią idzie. Twarz ma szczłą, ostrą
u dotu, nos długi, prosty, wianek włosów
jaonokasztanowatych na czole, pod tonurą
i trochę włosów żółtych na brodzie
Człowiek rozumny, suchy, ze smutnymi
doświadczeniami, zgorzkniały może ale
spokojny. — Habit ma czarny; kto obra-
zu ciemno-brązowe. Tardów szaty nie
znac. Jest tylko efekt kolorystyczny
twarzy i pr. ręki jaonej, żółtawej,
pomarańczowo - złotej na obrazie zu-
pełnie ciemnym. Malowane i plow de
toile, szeroko, ale w głównych częściach
starannie, ~~to~~ ile byto potrzeba. Kar.

nacya zredukowana bawrem do ogot-
nych praszczym. (P.S. Portret podobny do
biustu na grobie Tamvina w S. agostino w Rzymie)

5) Paolo Veronese: Portret mecki, stojący
po kol. 30 letni mężczyzna e. f., z gło-
wą lekko $\frac{3}{4}$ na pr. Szatyn z jaśniejszą
^{krótką} brodą i wąsami. Szata z zielonej mory,
praszcz z brązowym futrem ciemno-
zielony (vert. bonteille); na prawo kotara
w Tamanych jaśniejszych partach vert.
olive. — Lewa r. na stole oparta, pr. w
kierzeni, odsuwająca praszcz z futrem.
Rozumny, jasno rzeczy widzary czło-
wiek, przedsiębiorczy; żyjący spokojnie
a chętnie. Jest coś z kupca w nim.
Stadkie. Cienie jasne, imiate na oza-
tach. Głowa staranna. Ręka rysowana
pędzlem i wstpliwiej prawdy i modelaryi.

6) Spagna. S. Hieronim.

Kłoczy zwrócony ku nam ($\frac{3}{4}$ na l.)

z wielkimi oczyma wlepionemi w kru-
cyfiks, który my prawie z tytu widzimy
Włos ma siwawy, krótki, bujny; brodę
blond rozdzieloną i krótką. Głowę drzwane
wyrazistą ^{między innymi} przy wzniesione w górę, o wid-
kach irenicach na dużych białkach. Ta
głowa jest przepyszna, za dobra na
Spanię. Szata czarna nie zakrywa
mu piersi ani ramion. W pr. ręku ka-
mien, l. ręka spada analogicznie do
prawej. Na pr. na joniu kapelusz,
prawoz kardynałski Po l. przy skale
swo stojący, dość dobry. - w głębi krajo-
warz pogodny z zamkami, mostem, go-
rami. Niebo ekstatyczne. 2 drzewa wpat regio.
Pozycja kolan i ciała doskonale zrówno-
ważona; ruch ręk (nawet złe ryśowane
l. ramienia) żywy. Noga l. widoczna, z
odwiniętym w. palcem.

Porównać z tą wewnętrzną kreacją
panteistycznego Pustelnika Doctina.

7) Niccolò d'Alunno (Pat. Colonna, Sala V)

Pod. str. w prof. na pr. matka chwytła
pr. rękę za l. nóżkę dziecka i w lewą stronę
podnosi z błagalnym wyrazem ku ma-
donnie. Szatan po pr. str. chwytła l. rękę
(gdzie prawa?) l. rękę dziecka, bieżce-
go na kotywie; zarazem cofa się z prze-
strachem. W górze bawica, starsza
mandorla, którą 5 główek aniołków
podtrzymuje ukazata się Madonna i
zamachuje się kijem na szatana. w l.
trójma zwój z napisem. U otwartych
ust matki druga kartka z prośbą do
Maryi. Trzeci krajobraz. Rama z re-
nesansowych pilastrów.

Krzyk matki przypomina nieco
głowy Alunna, może jednak pochodzi
z innych, donatellowych wpływów.
Zrosła Marya za Ragogna, formy zbyt
miejscowe i postawione realistycznych,
indywidualnych rysów, pojęcie rzeźby

mniej wszelkie, malowanie zbyt drobne
i nieśmiałe. Szaty podzielkowane, rąk-
piane drzewo.

Szatan porosty szerokie strzępiaste
i kudłate. ~~Włosy~~ Kierasty ogon,
krogulcane pazury, łeb mięsożerny z
długimi uszami naprzód, skrzydła
jakby ze skrzeli utworzonych spiralnie.

Całość smieszna i mało przekonaw-
jąca do duży, zwłazcza np. poro-
wnana do „jung kind” Holbein’a.

Korona Madonny, aureole anio-
łów i kij Madonny wypukłe.

2) Claude Lorrain. (Pat. Colonna, Sata IV)
Na 1. ruina, na 1. planie bród i kapiec.
Na pr. drzewa, w głębi sinawa góra
i niebo zachodu.

9) Rzym. 4. II. 89.

Galeria obrazów w Watykanie.
S. Lorenzo fuori. (Podwożce). -
S. Croce in Gerusalemme. Prze-
malowane, piękne życia i krajobra-
zowo pojęte freski Peruzzi'ego
i Fiorenzo da Lorenzo. - W. z
Joe i Joziem w Hotel Quirinal,
gdzie rano jadł z Joziami.
inwazyjne i obiad z Grimmem.

10) Rzym 5. II. 89.

Fal. Doria. Po południu w Villa
albani. Gör takis jak dziś
nigdy nie widziałem. ^{Obiad z Grimmem} W. u pani
Matatesta. Ze 20 osób: p. Plater,
pni Emma, Gismondo, pani i pna.
de Beaumont,*) Verra, Trimboli,
pani Jaida, Krizina Sertirano z córką
Obiad z Grimmem.

*) a raczej pani de Beaumont z wnuczką
księżniczką Ruffo-Scilla.

11)

Rzym 6. II. 89 15

Museo Vaticano. Priorato
di Malta, S. Sabina = Foziami.
~~W~~ Villa Medici w zachodzie
stolica. ^{Wjazd z Grimen} - Z Foziami do Teatro
Quirino na „Le Sirene”. Wsie-
kam przed elektrycznicą. —

12) Diego Velasquez: Inocenty X (Pal.
Doria, Sala I).

Papież na fotelu $\frac{3}{4}$ na pr., obie ręce
na ramionach fotelu. Pr. z pierścieniem
zwiasta lekko, w l. trzyma prosię Velasqueza
Ma albą białą, drobno patdowaną, man-
tylkę czerwoną atlasową i także cza-
perkę (jakby mniej nową). Twarz gruba,
świecąca, bez brwi prawie, z rzadką szar-
zejącą brodą i wąsami. Oczy patrzą ku
nam bystro. — Fotel obity czerwonym
ciemnym aksamitem bez refleksów. Czer-
wona kotara tużby całemu obrazowi

za kłó. — Malowane ~~je~~ potężnie, śmia-
to zwłascza w akcesoryach, które są
zaledwo robione. Rownie kłóto jak
karzet Filipa IV w Berlinie, ale gła-
dziej; może nie tak szeroko nawet
jak portret żony tamże.

wesołe, różowe faldy na mantylce
śmiałe nad wyraz. Głowa wykonczona
i znakomita modelaryą i charakterem.

13) Filippo Lippi (Pal. Doria, Sala II)
Anunziazione.

Maryja siedzi $\frac{3}{4}$ na pr. przed kłęcznikiem
za nią na pr. tożko z czerwono i złotą
kotarą. To prawej w prof. na l. przy-
kłęka anioł z lilij. Z odcinka kółka u
góry wystają ręce Boga ojca; gotyś leci
ku Maryi.

Madonna w aureoli, sukni blade-amaran-
kowej i płaszczu błękitnym (nie bez
przeprzysłoty ch szat na szyi) podnosi

17

pr. rękę do góry z gestem skromnej
odnowy, w l. opartej na kotanie try-
ma książkę.

Aniot w koronie z kwiatów, złoty-
włosy ma fioletową bledziutką suknię
i płaszcz amaryntawy jęczmień bledny
od płaszcza Madonny. Głowska przepi-
luje się uroczem na kręgu złotym
aureoli. Tr. r. na pierwi, w l. lilia.

Chwila przykłękania. - Skrzydła złotoczerwone
Fetno wdrizku, ciepła, życia. Kontury
głów i rąk rysowane wyraźnie.

14) Sebastiano del Piombo. Andrea Do-
ria (Pal. Doria, II Braccio).

Na szarem tle, w czarnej sukni i
czapce, której cien pada mu na oczy
stoi ^{3/4 na prz} smutny, ponury, z rozkaszają-
cym gestem pr. ręki spuszczonej, z l.
w fałdach płaszcza ukrytą. Ciało ma
uniade a nie złote, brode siwiejsze, gesta.

oczy gonare widza daleko, na lewo.

Technika miosobliwa, prosta jak cały
ten zdumiewajacy portret.

Niby predella, niby galeria: oczy o.
kretow, symbole marynarki en camaieu.

15) S. Maria sopra Minerva. Grob Fra
Angelica da Fiesole.

HIC · IACET · VENE · PICTO · FR · IO · DE · FLO ·
ORDIS · PDICATO 7 14LV

Non mihi sit laudi quod eram velut
alter Apelles

Sed quod lucra tuis omnia Christo
dabam.

Alteram nam terris opera extant altera
caelo

Urbs me Joannem flos tulit Etruriae.

NB Czterowiciorz pozniejczy od pierwsze
go napisu.

16)

Rzym 7. II. 89.

19

Pat. Colonna. U Donsya z Joziami.
Do Katakumb s. Kalikota. Kościół
Francuz trochę za wesoły, sprowa-
dza nas. Grób Cecylli Metelli.
W. w domu. List Grimma do
pani v. Olfers o „Orygynie” Fluksa.

17)

Rzym 8. II. 89.

Pat. Loria. Koniec listu Grimma
przepisuję. Podczas kiedy jesteśmy
w S. Maria sopra Minerva, zamy-
kają drzwi kościoła przed bandą
(2000?) robotników, mularzy głównie,
niszczących sklepy i idących od
Trati di Castello. Po bankructwie
spółki budowniczej Borghese (prin-
cipe di Sulmona), Teodoli etc.
nie ma roboty dla sprowadzonych
z daleka mularzy. — Pani Rots-
si (marchesa del Grillo) nie

przyjmuje. ~~dziś~~. Odprawiam
panią v. Eichthal. U Grimma.
U Joziów wieczorem.

18) Rzym 9. II. 89

Rozruchy rano. Do S. Maria
dei Angeli i della Vittoria. Na
śniadanie do Kwirynatu z Jozi-
mi. Grimm i Schlözer.

S. Clemente. Z Grimmem do panny
Hastreter. Przyjmuje nas w fioleto-
wym ozłapaku. Miła, nie ładna
i już nie młoda osoba. Mówi
po niemiecku z angielskim ak-
centem. Viardot nie grała sceny
nieżej w 3. akcie. - Prosta, miła
osoba, wcale nie cabotine. W
rozmowie ma te same gesta wy-
raziste co na scenie.

U pani v. Eichthal. Ina v. Brun
spiewa iże „wanderingerera” Schuberta.

U Joe Platera. Z Joziem i
niego. Adam Diater.

19) Rzym 10. II. 89.

Na Kapitolu w galerii rzezb. Z c-
wanda i Lotą (Joze wyjeżdża do
Neapolu) do Villa Madama. Inizmas-
ny przedmiot o 3 rękach z cu-
downymi stukami i resztkami fresku.
Widok na Ponte Nolle i góry.
Dzisiaj przeliczamy. Freski w innej
sali. - Obiad u pani Malatesta. U
tych pan: Sichteni.

20) Rzym 11. II. 89.

Na Watykanie, w Braccio nuovo.
Kupno fotografii u pani Rze-
wuskiej. Obiad z Grimmem. Na
komedyi „Le due Rome” Jozeffa
Costetti w Valle. Bardzo anti-
kterykalna a bez żadnego talentu.

Tierwszy akt ^(w Kwirynale) przyjęty zimno, drugi
oklaskiwany dla tendencji. W najgorszej
sztuce wzrusza los liberalnego ośro-
wiska, niewolnika rodziny i tradycji.
To 3. akcie (w domu księcia „czarnego”)
gwizdanie. Czwarty budzi śmiech,
podczas piątego nie ustają okrzyki,
żarty, świsły. Woryocją się bawią
kółtem autora, publiczność i nawet
aktorzy. Szkoda ich talentu. Rossi,
głupi książe klerykalny, znowu inny,
elegancki i głęboko przekonany. Głos
dobra, ładna w balowej sukni. Larcon,
jak zawsze, przyjęty rolę i sympa-
tyczny. - Jakimś moim zgodą, klarow-
cy b. silnie oświadczą mi, że goglu-
jota sztuki oburza a zasady jej
nudzą, ale bawi się na nudnej ko-
medyi jak może - klaskaniem.

21) Rzym. 12. II. 89. 23

Na inkiadaniu u pani Rzewuskiej:
zabawne tête-à-tête. w Villa
albani. Obiad z Grimmem. U
tych pan. w Caffé delle Varietà.

22) Rzym. 13. II. 89.

Na inkiadaniu z Grimmem w Kwi-
rynale. Pani André: quelle par-
venue! Grimmowie odjeżdżają.
Ona się tak poszcwie żegna
ze mną! — Boł głowy. Jozio
wraca z Neapolu. Caffé delle Varietà

23) Orvieto. Opera del Duomo. Plany fasady

Pierwsza (Arnolfo di Lapo ?)

Druga: Lorenzo Maitani.

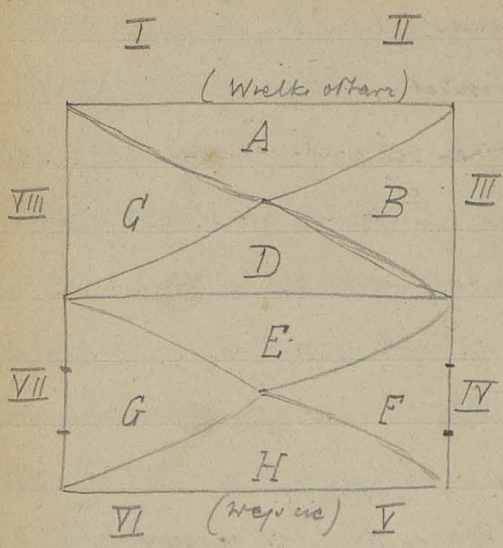


I



II

24) Orvieto. Duomo. Capella della Madonna



- A. Chrystus z kulą w p. ręku, z prawą
 błogost. czy rądzoną; w mandol. Anis-
 towie na pr. i lewo.
- B. Prophetarum laudabilis numerus
- C. Gloriosus apostolorum chorus.
- D. Signa iudicium indicantia
- E. Martyrum candidatus exercitus.
- F. Nobilis patriarcharum cetus
- G. Doctorum sapiens ordo
- H. Castarum virginum cohors.

- 25
- I Droga do nieba
 - II Droga do piekła.
 - III Męki potępionych
 - IV Zmartwychwstanie ciat. (Deposizione w niszy)
 - V Ogień piekielny
 - VI Przejście Koira subato.
 - VII Anty chryst (Ottarz w niszy)
 - VIII Zbawieni.

25) Orvieto. L'opera del duomo

a) Simone di Martino. Madonna z dzieckiem w ostrotuku. Szata amarantowa z odzieniem fioletowym. Tęcza ciemno-błękitny. Dziecko w kaszulce, płaszcz jasno-amarantowy. W rotundach na pr. i na l. 2 aniołowie. Tympanon gotyckie: Chrystus i 2 cherubini w 3 polach.

b) Simone di Martino: 5 figur w ostrotukach: s. Piotr, s. Dominik, Madonna, s. M. Magdalena, s. Paweł

c) Jak b) : s. Paweł, s. Lucia, s. Madonna, s. Katarzyna, s. Jan Chrzciciel. Restaurowane.

d) Madonna (Giovannino Pisano)

e) Signorelli: Magdalena.

f) " : Portret własny

g) Federico di Friburgo: Zwiastowanie. 2 figury z czarnego dębu.

h) Simone di Martino: 4 figury w ostrotkach: s. Antoni, s. Stefan, s. Jakób, s. Paweł. Restaurowane

^{a) b) c)}
- NB. ~~Madonna~~ Madonna Simone da Martino odmienne. Geota. familiarne. Na jednej stronie dziecko Madonna pod brodę. Waryantę układu ręki dziecka i ręki matki.

- NB. e) Magdalena Signorelliego duża, z wtasciwem mistrzowi przeschyleniem głowy. Malowana pobieżnie.

- NB. d) Madonna Giovanni Pisano z białego marmuru; nie wielka, radosna,

26) Luca Signorelli: Santa Conversazione. Perugia. Chór w Duomo. Maryja na br. e. f. z dzieckiem na r. l.

W pr. trzyma książkę opartą na pr. kolanie. patrzą do książki słyszą.

Na l. j. Jan Chrzciciel młody, e. f. z charakterystycznym przeobrażeniem gł. Prawa r. na pierśiach, w l. krzyż trzymany manierowanie.

Na pr. j. Stefan w prof. na l., trzyma obu rękoma księgę i pióro.

Poniżej ^{j. Jana} na l. j. Gmupry puotelnik, stary, oparty na kij. Prawie replika berlińskiego starca przy Panie Nago przepasany listami

Poniżej j. Stefana na pr. biskup czy tajary.

U stop tronu anioł gra na mandolinie, trzymając grzb. l. ręką koto usha.

Nad s. Janem i nad s. Stefanem a-
niotek.

Tron lekki, renesansowy ubrany w
kwiaty - Koloryt ogólny szarawy.

27) Perugia. Collegio del Cambio. Perugia.
Koloryt ciemny, głęboki. Niektóre głowy jak
Numa Pompilio Tądnie odczuwane. Na pier-
wzym obrazie naiwne i niezreżymowane udo-
wienie figur. Socrate filozofa (sic!) stoi
jak Pictaro Greco (2gi jak 5ty). Artysta
marszyt o wżywieniu rozmową, ale do-
szedł tylko do pot-zwrotów, wyczer-
pując wnioskis odmiany swego zwy-
kłego układu nóg - i konwencjonal-
nej symetrii. Głowy jedynie ratują
sytuacyę, głowy przechylone, patryjarca
etc. ale w manierach swęj ~~Artysta~~ Tądnie

Drugi fresk odpowiada naiwnemu
podzwowi Odrobzenia dla bohaterów
starożytnych. Dosi ich postawic w

petni, w krańcu młodoci, na jednej linii, z charakterystycznym ruchem albo bez ruchu. Tu wojacy młodzi za 2. fresku (prócz Terystosa; 5 ty, w czapce nie bez wspomnień 3 królów) jak na 1-ym wojacy byli podwójnego wieku (prócz Fabio Massimo, 1. na 1. fresku). Nawet Anconetus młodzieńki (6. na 2. fresku). — Roman. Liczne pojęcie starożytności w zbrojach rycerzy, w ^{ich} kaskach: mogłoby wojacy nie zabijać legendarnego smoka. Numa Pompilio miałby dla nich szóstwo córki.

Fresk 3. z 12 postaciami nie lepiej komponowany. 6 figur na 1. płaszczyźnie, 6 głów wygłoda z boku. Symetria zewnętrzna, wrywkę zresztą możliwe pozycje manekina. Manekin Terugi na skrośda się z przechylającej się szyi; z nóg ~~zobowiązanych~~ zdolnych półkuzina pozycji — Postacie 3-go fr.

Tadpe i znane: starzec, mężczyzna lat
25-30 z bujnym włosami, kobiety, ^{funkcyj-}
nujące jako s. Magdalena z obiektem
lub Katarzyna z palmą.

Chrystus na Transfiguracji przypo-
mina b. Zmarły chwotanie Watykań-
skie, tylko szatę ma białą na ce-
nem ciele. 2 prorocy kłoczą hieraty-
cznie. Docię ruchu w Apostołach.

Najładniejsza, b. Tadpe i Prescippo
w logii renesansowej (3 filary po
każdej stronie) Postacie na dole, aniele
na górze nie nowe ale wdzierające
Madonna z wyjątkiem części ciała rzu-
coną w tył i głowę pochyloną naprzód,
modląc się, b. Tadpe.

Na suficie 7 medalionów (jeden, Apollo,
wielkość) i bogowie na wozach

Apollo - 4 białe konie

Jowisz - 2 czarne atry (Gerymed stwiry)

Saturn - 2 smoki ogniste

Merkury - 2 orły szare

31.

Mars - koni siwy i gniazdy

Luna - 2 drzewie

Venus - 2 gołębie (Amorek strzela)

3 freski z postaciami wielkich ludzi
mają tło krajobrazu. Naprzód ziemia
w punktiki, dekoracyjnie pojęta, potem
wzgórza sinawe z mniejszym lub większym
podobieństwem do brzegów Lago Tra-
simeno. Powyżej chmurki nad którymi
niebo granatowe stwży za tło allegorycznym.
Podobne niebo na Transfiguracji u
góry - Całoci malowana b. wprawno
i ozaroko z zupełną inną pewnością
pędzi niż obok freski Nanni'ego.

28) Giannicola Nanni: Kaplica w
Cambio. Perugia. Freski

w ołtarzu: Chrzcist Zbawiciela.

Na pr. i l. 2 obrazy tworzą razem

Zwiastowanie

Na ścianach z umiarkowanym wycięciem
niż: Nawiedzenie i Herodyada
przed Herodem - Narodzenie i Jana i
jego ścisic.

Na suficie Bog ojciec siedzący na
kłępkach, oraz 8 par i 2 trójki
świętych proroków, ewangelistów etc.

Malowane drobniemi, równoległymi
pociągnięciami pędzla - Kompozycje
bardzo „peruginocki” wierzy się w
rysunki mistrza.

29) Agostino Antonio di Duccio. Malarz
3 aniołki A B w S. Domenico (Perugia)

A B C



Madonna i 2 anioły na podobstaw-
kach rzeźbione, are freski.

DE - Zwiastowanie

F. G. - S. Jan Chrzest.

G. - S. Klawrymiec

Kamień i terrakota naprzemiennie. Bo-
gate festony kwiatów. Dwóje malowi-
dot na tem wrytciem.

30) Stalle w chórze S. Doménico w
Perugii. Fies i. Doménika, orzeł z
ciekocim, ofiński, kogut, smoki w
poręczach. Intarsyje zamarowane.

31) OPYS IOHIS BOCHATIS DE CHAMERENO
1447. Perugia, Pinacoteca, Sala G., №19.

Nadonna na tronie e.f., z dziecsem,
które prawą rączkę nadstawia gronostaj-
ni (nie chartowi, jak mówi Lafenatre).
w półkolistych pulpitych na pr. i lewo
psalmodyguj's aniotki. Na l. gra jeden
kłoczac u stop tronu na lutni, na pr.
siebz 2-gi grajn na mandolinie. S.
Hieronim po l., i. Grzegorz po pr. kłe-
czą. Obok pierwszego stoi czytając
i. Ambrożyj w kapie i infule, obok

drugiego czytającego i Augustyn
z tonurą i pastorałem w czerw-
nym płaszczu. — Stopnie konna z
gotycką ornamentyką. U stóp jego
po lewej stronie klęczy s. Franciszek,
po prawej s. Dominik. Przy każdym
z matych członków bractwa św.
Dominika w bratych habitach z
nawpół obnażonymi piersiami.

B. niezgrabne, drewniane, blade w kan-
narych ^{kredero-}
~~kredero-~~ i z trudem zdobyte. Aniołki
z otwartymi ustami i rękami. Madonna
wesota. Nad całością baldachim
z festonów

32) 9 Doccati de Camerino.

Tamże, № 20. Predella do
№ 31.

Pocztunek Judaosa

Dźwiganie krzyża

Utrzyżowanie

Niedobrze, etc, ordynarne w kolorystyce.

Ciekawe ~~sta~~ ^{sta} przeżyci z morzem. 35

33) Camerino: Madonna, tamże
N^o 16.

Maryja we wzorzystej barwnej szacie siedzi na tronie w adoracji przed dziećmi, które bawiąc się szczyptem leży na jej kolanach. Aniołowie po dwóch stronach renesansowego frontu z fryzem na górze (bitwa szara na He (Bekitnem)), grają na mandolinie, arpie, kobzie etc. i śpiewają. U stop tronu gra 2 aniołków na organkach i cymbałach, 2 zrywa kwiaty.

O wiele lepsze, cieplejsze w kolorystyce, wdzięczniejsze od § 31. Aniołki indywidualnie kamizelki stały się tu radnymi aniołami o różnorodnych, miłych wyrazach. Zupetnie inna wprawa i porzucie piękności. — Czy mogą być tego samego autora?

34) Benvenuto Bonfigli. (Perugia, Pinacoteca)

a) Zwiastowanie ze s. Lukaszem piórz-
cym pośredku. Ruch kłęczącej popr.
str. Madonny prostej, podpatrzonej, jakby
ruch żegnania się. To ~~re-~~ rene-
sansowy budynek: mur z pilastrami
a za madonną loggia z kasetonami
i niszą. Pierwsze piętro jednak ma go-
tyckie filarki i okna a renesansową
balustradę i sufit. Po nad murem, na
p. to złote na którym Bóg Ojciec
z aniołami i krochę cypryjska wy-
twornie ugrupowanych i profilują-
cych się czarno na złocie. (S, N° 7)

b) 3 królowie u Maryi, obok której
stoją s. Jan Chrz. i s. Augustyn.
w głębi u zrobu Józef. Ruch ^{króla} (catur-
jacego nożkę Jezusa. Drugi czeka
aż kolej przyjdzie. Tłum, całoci
historycznie, bez podniosłości pojęta.

(S, N° 10)

c) Predella do b)

37

Chrzest Chryotusa. Spokojnie czeka-
ja z szatami anieli. „Geschäfts-
massig” jak dobry sluga.

Ukrzyżowanie. Kontrakcje twarzy.

S Mikoraj z Bari uwalnia 3
skazanców od sędziego. (G, N^o 9).

d) Madonna na tronie. Po pr. i.

Franciszek, i. Bernard (znizszony),

po l. i. Hieronim, i. Tomasz z Akwinem

Tron biskupi; got. ryzinet na

stopniu. Na prawo i na l. od tronu

rozciagniete dywany (?) z przyzem

palmetek. Po 2 anioły z każdej

strony tronu. (H, N^o 4)

e) Predella do d)

Big O. w kole czerwonym z
główkami aniołków. 2 anioły na
pr. i l. kłęczą ze smiesznie zabo-

żonami na piersiach rękoma.

f) Ołtarz: główny obraz Madonna,
na skrzydłach po 2 świętych. Ra-
zem z Bartolommeo Caporali.

Twarze blado- różane, łusane wło-
sy w loczkach. Twarze gładkie,
szaty pobieżnie. Złota rytowane.

Ręce ruchliwe i wdzięczne, stopy złe.

a) i b) matowe, późniejsze śmieciowe,
lakierowane. — Chorągiew ze s. Ber-
nardem przyjętym do nieba (na dole
bractwo rozbiiera świece, na gmachu
napis: Augusta Perugia, 1465) mal-
wana na płótnie, szybko, wprawnie,
woskowymi farbami (?). (F1, N^o 10). —

a) jeszcze miniaturowo malowane, przed-
tym dotykane. b) gładzone hipocy. Najlepiej
główny obraz f) z aniatkami ^{reding} a ~~z~~ pani Helleg.
Chorągiew pobieżnie, ale dobrze.

35) Benedetto Bonfigli: Freski w dawn. kaptlicy Decemwirow. Pinakoteka w Perugu

a) Na lewo kupuje mnich ryby od nagiego rybaka, w gł. morze, okręt, gmachy. Na pr. klęczy i stoi kilku mnichów obot rozplatanej ryby, przy której leży worek czerwony. — Osadzie okrętu na l. ukazuje się i. Ludwik z Tuluzy.

b) B. zniszczone.

c) S. Ludwik umarty leży w poprzek gł. nawy bazyliki z widocznym belkowa- niem, z aboydą gotycką. Bazylika opiera się na korynckich kolumnach.

Nackoto zmarłego mnisi. Za nim biskup czyta ^{e./} z księgi opartej na głowie mnicha. W bocznych nawach na l. mężczyźni, na pr. kobiety. Prawda ruskow. — Realistyczny, wiary obraz życia.

d) W głębi Perugia. ~~■~~ Porta Marzia i S. Ercolano najbliższe.

Na l. Totilas, któremu kleryk z Perugii

zdradza miasto. Byk zabity, którego
roztwierają żołnierze. Na prawo znale-
zienie grobu s. Ercolano

e) Przeniesienie zwłok s. Ercolano. B.
zniszczone. Ciało przechodzi pod
Pal. Communale. Przedem zakony,
za ciałem kobiety. — Dobrze oddane
szczegóły patacu.

Prz s 48.

Freski te doskonale zdradzają daleko
żywy, realistyczny talent niż
obrazy a tempera. Technika także
lepsza, pewna, szeroka. Już zupełnie
„Quattrocento,” kiedy obrazy ^{z talugette} mają coś
przestarzałego. — Miłośnicy szczegółów,
architektur, rzeźb na drzewie (g), cha-
rakterystyk. Ruch parobków, który
mają rozplatać byka (d), któryk, trzy-
mający rękę w czapce (d) po ludzemu,
policzki grajarskiego na pierzochce (e)

36) Fiorenzo di Lorenzo

41.

Rozzki tryptyku (I, N^o 32-43)

11 małych portretów w osobnych ramkach i duży obraz (N^o 43) Madonna i 4 świętych w 5 przedziałach. Wszystkie na złotych tłach.

Madonna siedzi na skuwast i nogi opiera na ziemi. Modli się do dziecka, które siedzi na jej pr. kolanie. U stóp jej kleczy 2 aniołów z rękoma na pierścion skrzyżowanym.

Na pr. i. Jan Ew. młody, w pr. ręku piwo, w l. ^{skwarce} księga. S. Bernardyn w habitach z księżką zamkniętą. Cudowna kwarz.

Na pr. i. Piotr. L. ręka trzymająca księżkę, cała zakryta fałdami płaszcza, modeluje się wybornie. Zbytek fałdów okolo kolan. S. Benedykt z palmą.

Formy proste, ładne (s. Jan jest osobnym pierwowzorem manierowanych póź Perugin'a. Głowę wznosi ku górze,

stoi na 1. nodze, zgina nieco pr.)

Falby nie łomaczą się, ale są proste
mniej obfite, ostrzejsze od strogłych
"oszu" ^{Habity daleko lepsze} Terugina. - Technika staranna,
podzielkowata, ale nie zbyt drobna.

Twarze indywidualne, staranne. Włosy po
włosku robione. Karykatury bez świe-
żości, rysunkowe, w dziecięca zbyt
patetyczne.

37) Fiorenzo di Lorenzo: Sceny z życia
s. Bernarda (L, N° 2-9)

a) Narodzenie s. B. w loggii patetyczna, któ-
rego cortile jest na 1 planie.

b) Dziecko wydobyte ze studni. S. B. kłę-
czy przed nim. Loggia (?) czy korytarz
w głębi. Tak z napisem

S. P. Q. R. DIVO. TITO. DIVI. VESPASIA.

NI. FILIO. VESPASIANO. AVGVSTO.

A. D. M. C. G. G. G. L. X. X. III. FINIS

c) Wskrzeszenie spadłego malarza. Na 1

dom, na pr. skata.

43

- d) Uwolnienie więźnia. Krajobraz
- e) Uzdrawienie ślepego. Przed domem:
okiennice otwarte i zamknięte.
- f) Wskrzeszenie chłopca rannego w
głone. Cortile przed jakimś tem-
pietto.
- g) Młodzieniec napadnięty przez zbirów.
Na pr. w domu s. B. u toża chorej
- h) Wskrzeszenie zabitego przez byka.
U wrót pałacu.

f) - h) Mniej wykończony.

Wszystko a tempera na drzewie. Wy-
kończony, życie, naiwny realizm, cudne
architektury, bogactwo historycznych
szczegółów, staranność w krajobrazach.

Nieba blade z kłódkami obłoków
krętych a poniżej długich (skłama ze
skosupa), wtkwit i srebrnych jak „Ba-
bis lato”

Na a) i e) technika jakby miniaturowa; na b) drobna, może mniej pewna
Na c) i d) traktowanie pejzażu udatne
a szersze. Niedbale f): ręce duże i złe.

Realizm twarzy zupełny.

Wśród cechy Fiorenza (według
pani Helbig): nozy zakończone spi-
czasto u góry i osobny ruch 5-go
palca u ręki (nawet na f). - Karmasya
dziecko na c) b. fatdzista.

38) Fiorenzo di Lorenzo (T, № 2)

Narodzenie.

Rysunkowe, mniej wesołe i łatwe. Kolo-
ryt kredowy. Faldy zbyt liczne,
samowolne, ostre i równoległe. Ce-
chy pani Helbig znajdują się - An-
reole rytmowane jak § 36) - Łokcie
nadomny wystają zbyt mocno i osty-
wno (wyraźniej niż w § 37). - Aniołki
mniej ładne niż na § 38). - Chmury
cięższe.

39) Fiorenzo di Lorenzo: Pietà

(J, No 44)

a tempera na płótnie.

Po r. e. p. siedzi Maryja w czarnej szacie z siniejarem ciałem na kolanach. Pr. ręką (widoczną szpiczasto) podtrzymuje głowę syna, lewą kładzie na jego pr. ramieniu, przytrzymując. Gł. Chr. po l., nogi po pr. stronie.

Ręka pr. opada. —

No l. kładzie ^{można w} ~~Pietà~~ na pr.

M. Magdalena z opuszcz. rękoma.

Szaty obu spadają w prostych fałdach, kładą się gładko na ziemi (lionardesk.) w „starczanych rurkach. włosy (taki M. Magdaleny) osobno. —

Cochy pani M. zachowane. — Słotki tak jak p

37). — Koloryt matowy ale ładny, wiste niż p 38). — Malowane z niemiecką nieświeżością szc.

rokowicą. Głowy nadzwyczaj piękne.
Ciało Chrystusa nie tak dalekie
już od M. Angelo. Zupetnie inne,
nie zaparte m. kolanami matki,
ale sworem proste; anatomicznie zo-
zumiane. Farby Madonny szeroko pojęte.

40) F. di Lorenzo (L, № 15)



Tła złote, koloryt młocny.
Na rąbku szat apostołów:

FIORENT:VS+LAVREN

T+P+PINSIT+MCCGCLXXXVII

Madonna e. f. obejmuje dziecko m. r., ~~no~~ l.
^{dotyka} jego nóżki. Dziecko choć szorstkie
faldziste. Starza grupę (Maryja poniżej
pasa widna) krąg z głowami aniołków.
Na pr. i l. nawpół przyklekający anioł,
z ręk. skrzyż. na pierośiach. Szaty b.
faldziste.

Szaty apostołów w nie Momażących się
faldach. Głowy rytownicze. — Wzrostle

47.

aureole i złote tła rytowane. Cechy
pani H. zachowane.

41) F. di Lorenzo: Matężenstwo mist. i.
Katarzyny (J, № 1). Fresk zniszczony.
Po st. Madonna siedzi e. j. (nad nią wyższy
podstawa jenskiej kolumny) i trzyma
lekkie dziecko ^{stojące} (ragie, o fatd. karnacyi
zwrócone na pr. ku j. Katarzynie, która
stoi podając r. prawą. Po pr. biskup
(j. Ludwik z Tuluzy?). W pr., która obej-
muje i pastorał, worek (por § 35 a), w
l. kieszka zamknięta. — Trochę mniej fat-
dów. Cechy pani H. zachowane (nawet
" biskupa, który ma rekawiozki). Koloryt
zgodny, dość bogaty. Marya spuszczą
oczy po umbrzyjoku. Nie daleko do Pe-
nina. Karnarye ładne, ^{nie tak brzo jak § 38 i 40,} kontury ciał
malowane czarno podzelkiem. Technika
pewna. — Wyrazy b. ładne.

42) F. di Lorenzo Presepio z 3 krolami.
Marya w prof. na l. siedzi z dz. na
kolanach, które podnosi pr. rękę do błog.
La niemi na pr. i Jozef oparty na kiju,
wszystcy trzeje w drewnianej szopie.

Po sr. w prof. na pr. klęczy stary, bro-
daty, tyły król. La nm. drugi stoi,
w sr. wieku, z przedzieloną brodą.
Na 1. pl. na l. trzeci młody. Skrzyni
orszak, skaty, drzewo. Głob: jezioro i
pyramidalne strome skaty.

Koloryt ciemny, brudnawo-brunatnawy.
Z cech pani H. palec wyraźniejszy
od nosu. Rysunkowe. Faldowane dwie
ostro i równoległe, faldy podobne do
§ 39) mniej wyraźne. Aureole kołkami
zawieszane. Obłoki ciężkie. Włosy
podobne do § 37).

Nie robi mi tego wrażenia życia, co
§ 37), w kolorycie odhija od kredene-
go § 38) ^(od 40). Nie przypomina wielkoscą u-

czucia s. 41) a tem bardziej s. 39). 49

43) S. Perugino w Pinakotece w
Perugii.

a) Madonna, s. Jan stojący; Klęczą M. Magd.
i s. Franciszek u stóp rzeźbionego krucy-
fiksu. Stara robotą (M, 25) Fresk.

b) Ukoronowanie M. Bożkiej. Niżej 12 apo-
stols. Fresk (T, 24). Manierowany b.-
odwrotna strona a)

c) Presepio - schematyczne (M, 20). L. T

d) Chrzest Chrystusa (M, 11) L. T

e) 8 małych popiersi s. mniej starannych
(M, 8, 9, 13, 14, 17, 18, 22, 23)

f) Anioł zwiastujący (M, 26)

g) S. Hieronim i M. Magdalena. (M, 1)

h) 4 Predelle: ^(L. 7) Narodzenie, Chrystus ofiarowany w Kościele (obrzezanie), Chr. w Kamie
Gal, ^{Kazanie s. Jana (L. 7)} ~~_____~~ (M, 21, 16, 12, 7). - № 16 i 12

~~h)~~ w architekt. peruginesk: kolumny z ogromn. kapitelami.

i) 2 Kragzki: - Daniel i Dawid. (M, 19, 15)

c) - i) - Człłsci ołtarza. (Inne
we Francji) - Był robiony dla
S. Agostino w Perugii. Kwiat
na zboże dla przecora podpi-
sany 30. III. 1512.

k) S. Sebastyan i 2 Tuczniakow. Arty-
dy w gtebi i L. J. (M, 2).

A. D. M D XVIII. Schematyczne. Ruch leprze

l) B. Ojciec siedzący w mandali ^{głuskami} z a-
niotkow. (M, 6). Odwrotna strona znajduje
się w S. Pietro dei Cavinesi: Picta
Chr. umarty siedzi na grobie.

m) Transfiguracja. Chr. w mandoli. Rusz-
mniej żywy niż w Cambio (N, 2). L. J.

n) Madonna ^{siedzi} e. f. z (bragost. dziec-
kiem na kolanach. W głębi kłoczą
na fr. i l. po 3 członków bractwa S.
Pietro Martire. — Najbliższa Madonny
Terranova, chwił bardziej manie-
rowana (2 brzydkie anioły w powietrzu).
(N, 5)

o) Chrzęst na wzgórku. Na fr. młody i
ze strzągą (Sebastyan ?) podobny do
wojowników w Cambio i i. Roch (?)
Na l. i. Hieronim i i. Franciszek
(N, 10)

p) Madonna w obłokach po fr. i. Ber-
nardo, po l. San Lugo (?)
Na dole po fr. i. Sebastyan, po l. i.
Hieronim. Wąwozy 4 kłoczą.

(N, 15) . MDGGGGG.

2) Madonna w obłokach. Na ziemi
kłęzą s. Francisek i s. Bernard
w głębi bractwo i Perugia.

(N, 14).

44) S. Severo. Fresk

Rafał: S. Maurus. S. Placidus & S.

Benedictus

S. Romualdus. S. Benedictus

M. S. Johannes M.

Perugino: Św. Scholastyka, Św. Hiero-
nim, Św. Jan Ew.

Św. Grzegorz W. Św. Bonfacy.

S. Marta.

Perugino restaurowany. Pędzlowanie
zabarte w sosie nowym.

Rafał maluje już wytwornie, bez
porównania śmieci od § 43 a) np.

oblicza na odległość i kradzie party

z zupełną pewnością.
53

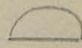
Porównując górę i dół, ma się silniejsze uczucie różnicy, postępu niż w kaplicy Madonny w Orvieto. Skok bez porównania większy niż od Fra Angelico do Signorellego. Na dole 3 manierowane studia fatdów z manekina, na górze układ, duch nowy, zupełna swoboda ruchu, fatdów. Na dole 2 iwiście na dwóch rogach; tu dyakon; wzięci między mni-chow, młodzieńcy m. dorosłych. Fatdy szat białych bez owych kretych, *Chryotus* nie wydostał się jeszcze z manery ani anisty, zwłazsza lewy, ale charakterystyka iwiśtych zapewni da wyrażnie *Dyopute*. Co za skok od chmur Perugin'a i Signorellego (Zbawieni) do nacznych. Ręce (nawet *Chryotura*) już żyją. (U anistów mniej). Ciąto aniotków mniej fatdowane jak u Per.

Po pr. stronie układ nog trochę symetryczny, ale strona lewa inna. Szata s. Jana wystarczaby aby dać poznać zmianę czasu a raczej talentu.

Szarawe niebo mglistego dnia sineseje tu gorze. —

Układ porównany z Dyospuntą jest lichey, porównany z Terugin'em (np. Cambio!) genialny.

45) F. di Lorenzo (Assisi. Pal. Communale): Madonna in gloria.

Fresk z Porta S. Giacomo. 

Maryja siedzi e. p. z dzieckiem na kolanach. Spuszczą oczy, modlą się do niego. Za nią mandola z głowami aniołków. Na l. pejzaz górzysty. Na pr. ukaty jak na § 42.

Cechy pani H. (zwłaszcza nozy) zachowane. Malowanie b. szerokie i wprawne. Karnażyja i

grozopaska dziecka patdziote, Kon-
tury przedziem, czarno. Fresk
B. brudne, C. zmniejszone i piętne.

46) Fiorenzo di Lorenzo (Assisi.
Pal. Comm): Madonna m. 2 i wistymi.
Ogromnie zmniejszone. Jedyne
ucho widoczne, dziecka nie
ma nosu i wstyg pani H. — Pece
Madonny odpowiadałyby jej tes-
ryom. Dziecko ma to patdziote
kontury czarne przedziem.
Na płótnie. Z Arco S. Anto-
nio. (Fresk przeniesiony)

47) Margaritone D'Arezzo(?): Krucyfiks
(Terugia, Pinacoteca, ~~St.~~ St, 26)



- A. Tróg Ojciec B. Madonna i 2 anioły.
C. Madonna D. S. Jan.
E. S. Franciszek w prof. no 14
F. Krew ciekąca z nog i napis

ANNO · DOMINI ·

M · C C · LXXII · T P R

GREGORII P P · X

B. Ojciec z twarzą Chrystusa e. f. Stawi pr. ręką, stykając 4-ty palec z 1-ym.

Madonna poniżej e. f. z wyciągniętą rękoma. Anioły zwrócone ku niej ca 3/4 płazą z chustkami w ręku.

Madonna druga w sukni fatdyjarskiej ukośnie, niebieskiej, ciemno czerwonym płaszczu, wyciąga pr. r. ku Chr., ławę przytrzyma płaszcz pr. ramienia.

S. Jan podniósł z wyrazem żalu pr. rękę do pr. publiczka. W prof. na l. - szata czerwona, pt. szaro-błękitny.

Chrystus z głową na wypukłej, pochylonej ku nam aureoli. Skręcony w kablek z ~~ramionami~~ ramionami dźwio za matami, z zamkniętymi oczyma i sinością trupa. Pewne grube pojęcie o anatomii. Lina pierś,

żebra, linie dziesiące biodra (nogi) od
 żółtaka, muskuly tyłek... Cate cato
 szare.

S. Franciszek z gł. obroconą ku nam,
 wyciąga ręce jakby badał rany nog
 Chrystusa.

48) ad § 35)

Za kto do a) stuzi podobno widok An-
 kony; do b) Rzym: rak Septymianusa
 Sewera; do c) podobno kościół w Tulu-
 zie. Na d) widai wozyotkie wieże Pe-
 rugii, które Paweł III zburzył zakra-
 dając swą cytadelę.

Są naito dwa mniejsze freski

f) Przemieszczenie zwłok (pierwsze) s. Ereo-
 lano z miejsca pogrzebania do S. Pietro
 dei Cassinesi. Wieża gotycka jak drzewo
 ale kościół ma jeszcze zupełnie cechy
 bazyliki z portykami na jonskich ko-

lumnach, freskami na celli, fronsie
nad dachem wykładanym białym, róż-
żonym marmurem. W głębi S. Dome-
nico z ~~Wątkami~~ wieżą, zakończoną jak
S. Pietro, bocznemi kapliczkami i
wielkiem gotyckiem oknem; cały stynkowa-
ny. Jest: S. Ercolano.

g) Papiież konsekuje s. Ludwika na
biskupa. Kościół wykładany różnobarw-
nym marmurem. Sufit belkowany. Takas gło-
wa w czarnym kapturze: może Bonfigli?

49) ad p 34.

Smack na Chorzgwi s. Bernarda
przedstawia oratorio S. Bernardino
ze słoceniaini na tympanie i na lu-
nerie drzwi. Obok S. Francesco dei
Conventuali z gotyck. ^{określen} oknem i pa-
sady ~~z~~ z białego i różowego mar-
muru. Wieża zbliża się do gotyku.

50) Perugia. (ok. p. 43)

59

3 wielkie obrazy do S. Agostino b. zt.
(c, d, g). Kolorystycznie b. jaone, kapiace się
w młotym blasku bez światłocieni, malowa-
wane szybko, zlewajaco się, pozabawione
karnacji i rysowane niedbale. Stare wisze
sztuczki: pozły manekino, ekstatyczne wy-
razy, oczy na szatach. Wnyotko rzemieślni-
czo. — Cukrowy Chrystus na chrzcie.

Popiersia w. (e) niedbale. Najlepsze
predelle, choć pobieżne i zniszczone. Ja-
kas chęć kompozycji nie wychodziła jednak
po za symetryczny układ np. na kazaniu
i Janie i godach w Kanie. Najlepsza adora-
cja 3 królów z niezręcznym Lago Tra-
simeo.

Najlepsze Madonny: n) i g). Pierwsza
Madra i chłodna w kolorystce. Ładnie zadu-
mana. Podobna i do wiedeńskiej m. 2 anio-
łami. Krajobraz zielonawy jak Terramo-
va, ciemny. Skaty spiczaste mate, zielone

Anioty tak poug kompozycje, na-
stoj, tak sa kolorystycznie w innym
tonie, ze mogleby byc dodane. - Ko-
rona pozniejsza przesuna aureole.

Kompozycja Madonny jest absolutna
kopia Madonny z p) z malenka
roznicą lezacego pardu, który się tu
rozszerza na ziemi, tam jest mniejszy,
spoczywając na głowie aniotka. Poje-
cie ręki i nogi identyczne, ale tu
technika w porównaniu do p) mistrzowska.
Nadto niema tu dziecko paska jak na p),
co w niczem kompozycji nie zmienia.

Usta malutkie w Madonny; twarz
kolorystycznie a oczy rysunkiem i
dekolowaniem przypominają Terra-
nuove. Kto się przy jej rafaelizmie
upiera, powinien się z naszym obrazem
rozprawić.

Kontrakt Perugin'a ma się znajdować
w prof. Rossi'ego, b. bibliotekarza w

Ferugii. — (Z roku 1500. mówi Cuotode?)

Noga Madonny, ta noga arcy-dziewicza, prawie Overbeck'owa wskazuje na Feruginia. Byłby to zapewne jeden z najlepszych obrazów mistrza.

Madonna g) na płótnie dość szeroko malowana.

Hieronim na liściej Madonnie p), obrócony w inną stronę, ze słabą głową, ma podobny ruch i podobny układ ramienia co Spagna w Pat. Colonna.

(Tu pr. ramie) (Por. § 5.)

Na a) Madonna Tadra. i. Franciszek ma raczej typ ^{bradatej} Bernarda ze Sieny (Fintur. w Arece). U Magdaleny, i. Jana zbyt u. kontrast wyrazów arcy-czynnych i rumianych twarzy. Kontury podzcelkiem. Rece sztuczne. Podzcelkowany cały obraz.

57) Eusebio di S. Giorgio : 3 Królowie
MDGGGGGV.

Madonna ma typ leżących rąk i
madonn berlińskich - Perspektywa i
kompozycja jeszcze niewystarczające.

Ręce manierowane (N, 23)

wolę tegoż Madonnę na tronie m. v.

Giovannino a biskupem w czarnym ka-
bacie (P, 16). Typ Madonny jakby

Madonna Tempi, ruch jakby Nicco-
lini (czy tak?); lewa nóżka dziecka w
pr. ręku matki.

Jest i stłocza o wisle w koloryce Ma-
donna na tronie m. v. Pistrem i v.

Pawłem na 1. planie, v. Lucią i Kato-
rzną na 2. pl.

A. D. M. GGGGGVIII. K A S I.

52) Kilka datowanych obrazów

a) Berto di Giovanni: Wkoronowanie
Madonny. 6 wisiółek (O, 16)

A. D. M. D. XVII. DIE. XXV. MENSIS. IVLII.

b) THADEVS BARTOLI..... M^oCC^oCC^o III

Leotanie Ducha św. (E, 10)

c) Thadeus bartholi defensis p^oxit
hoc opus m^oCC^oCC^o III.

Madonna i 4 św. w 5 przedziałach.


(E, 9; E, 5, 6, 7 nakszato ~~razem~~ do
tego samego otwarcia)

d) Nicolo D'Alunno: Zwiastowanie

(chorągiew); A. D. M^oCC^oCC^o LXXVI. (H, 14)

e) B. Caporali(?): Chrystus i Madonna
w chwale. 4 aniołów.

A. D. M. GGGG. L. XV. (H, 12)

NB.  Pinacoteca Varnucci w Palazzo Comunale w Perugii: 37) - 43) i 47) - 52).

53) Luca Signorelli w Uffizi.

a) № 1298. S. d. Maestri Antichi

Gradius do otłarza. 3 kompozycje.

Zwiastowanie. Anioł leci pędem z p. strony do Maryi siedzącej na krześle na drzwiach domu. Umrzawoży go skrzyżowała ręce na pierśsiach i pochyła głowę. Krajobraz. Trochę drzew zielonych, trochę złotych. Skaty sine, naswicie, piramidalnie postawione.

Narodzenie. Dziecko na symbolicznym siodobnym snopku. Na l. kłoczy dwóch pasterzy. Trzeci stoi, pochylając się i myciogając silnie p. nogę. Na pr. kl. Marya. Szopa oparta o skałę. Między słupem a skałą siedzi Józef w modlitwie. - Na l. w krajobrazie koczary pasterkie. Krajobraz

zielonawy ma znow piazowczyzna mię-
dzy gorami.

3 królówie. Na pr. scena adoracji, z
Marys w prof. na l. - Na prawo obraz
3 starców. 2 mlodych: 2 ulubione
pozycye malarza. Jeden stoi ~~z~~ z
szeroko rozwartemi nogami, oparty pod
boki, widny w tylnem $\frac{3}{4}$ na pr. -
Drugi $\frac{3}{4}$ na pr. oparty ^{cały} na l. nodze,
prawa w pozycyi. Ręke swą prawą
przecongł pod ramie pierwszego.

b) N° 1291. Jamze. Okragte.

Marys siedzi na ziemi, z gt w prof. na l.
Piazowcz ma ozierwany z ziel podszyciem,
iariatka na non zlotc, krzewik zotte. Pi.
ręke przeczura kartki kwiżki, w ktora pa-
dzy z zajęciem. Jezus w piazowczyku zio-
lonym, który mu pieroi nie zastania podno-
si l. ręke, stojac w profilu za kolanami matki
Jozef bez brady kleoczy $\frac{3}{4}$ na l. nachylojar

się ku dziecku, z ręk. skrzyżowanymi
na piersiach. Jest cały szary (zanadto,
złota noga), spracowany. Włosy ma
mocno siwofary, gęste, strzyżony krótko.
Głowa jego smutano odbija od błogo za-
czytanej madonny, od dzieciennego Je-
zusa, pełnego łagodności i pogody. Słoz-
na rodzinna scena, ujęta doskonale w
kształt okrągły.

c) № 36 lw. I korytarz.

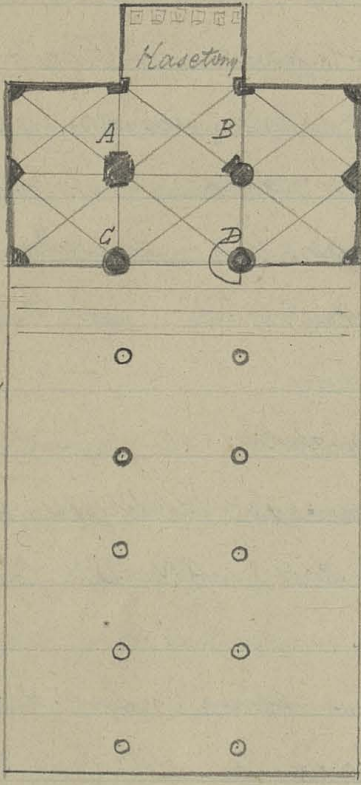
Madonna siedzi o f. z nogami kul.
z głową ku pr. str., trzyma dziecko w
1 rękę, przytrzymując jego krótki prawe.
W głębi staty, bramy skalne, kości drzew
i niebo Signorellego bracie nad bory-
zontem, siewajac potem. 4 rąk past-
rzy w głębi. Jeden ~~leży~~ siedząc na zie-
mi podnosi oczy i prozozatkę jak na
Tryumfie Jana (Berlin). Madonna ma
kon. twarz nimfy ~~melancholizmy~~ melancholizmy

z tegoż obrazu. Jeden z pasterzy przy-
pomina go jeszcze.

54)

Orvieto.

Sklepienia
i stupy go-
tyckie. A-
jedyny nie
obmurowany
od strony w.
otwarza
Tadni preok
na A.
Przy B gród
gotycki
Przy D Ambona



Belkowanie bazy-
likone oparte na
kolumnach staro-
żytnych.

Kościół S. Andrea e Bartolommeo
w Orvieto na miejscu świątyni Tu-
no Herbana (według nawożytkiego na-
pisu).

55) Kościół S. Giovanni w Or-
vieto. Bazylika oparta na słupach.
Po 4 tuki małe potokrągłe i po 2
dwie gotyckie - z każdej strony.

Na ścianach i słupach odkryto fragmen-
ta malowideł. Jedne wzare, głównie
Madonny między dwoma symetrycznymi
gotyckimi ordynarnymi ozdobami. Na
jednej z tych szarych na słupie na-
pis: m̄lxxxviiiij

fiis octobris

Pod drugą ~~malowidła~~ kolorytu wesołego

GVVDO ABBAS AN DI

M. C. L. XX.

Ima wzarawa w tomie nosi datę:

ANNO DNI. MCGCXX.

DE MENSE IANUARIU.

wrocicie pod Chrytušem i św. Piotrem
(Domine, quo vadis?): hoc opus fecit

Guilielmus de Erla sub anno

Dni M̄ T̄ Sexagesimo nono die XII M.

Niektóre z tych malowideł np. Michał
 Archanioł, św. Katarzyna (obydwa na
 słupie), św. Sebatyan, Madonna ze
 uszczem dzieckiem między dwoma inie-
 kymi pełne uraku, wesołe w kolory-
 cie, umieszczone, różowe i kochające.
 Madonna Gentile da Fabriano w lewej
 nawie bocznej katedry w Orvieto ma
 typ podobny. (Także freski w S. Domenico).

56) Domy w Orvieto nieraz ładne.
 Zwróć uwagę renesansowy pałac na
 Via S. Agostino, N^o 9, Casa Pietran-
 geli z podwójnym podwórkiem, okry-
 dlonem z 3 stron portykami.
 Podobnie na tejże ulicy dom N^o 4,
 z napisem na fryzie
 GARAVAIAL DE GARAVAIAL POR
 COMODIDADDE SVS AMIGOS PADRON.
 Nad drzwiami zaś po obu stronach
 taroży herbowej (?).

PORTVS N

ON PORTA

BONI N

ON MALI.

57) Historia katedry w Orvieto /
pisze Luigi Cavaliere Fumi.
Restauracya będzie zapewne skoń-
czona na 600 rocznicę założenia
(październik 1890 r.) ale oddomocenie od-
będzie się na Boże Ciało 1891 r.

58) J. Ferugino : Presepio (Villa
albani, Rzym). Tryptyk.
Na l. ^{klrzy} J. Józef zwrócony na pr. stronę,
po pr. Marya zwrócona na lewo ku
leżącemu dzieciatku. Między nimi tro-
chę w głębi 2 aniołowie ^{klrzy} (w adoracyi).
Na l. skrzydle tryptyku Jan Chrzciciel
stoi. Przynim, bliżej klrzy archanioł.
Na pr. skrzydle stoi s. Mieronim i klrzy
s. Jerzy.
W lunecie głównego obrazu Ukrzy-

zobanie. Na l. krzyża Marya, na p.
v. Jan, u stop krzyża M. Magdalena.
W lunecie nad l. okrzydłem anioł
zwiastujący. Nad pr. Marya.

Głowa Madonny na gt. obrazie przy-
pomina typ Spagni na Fresco
w Watykanie (Zerzyt I s. 93 E), ~~Włosa~~
ale wytworniejsza o wiele. Piękny
typ kłęzącego s. Jerzego i Archanio-
ła, który stanowi doń pendant.

Niebo ekostatyczne. Krajobraz z za-
chodzącym słońcem w delikatnych
konach. - Malowane złotem.

PETRVS DE PERVSIA PINXIT MDCCLVIII

59) Rzym 14. II. 89.

Na konwojtorzu w Sala Regia. Nowi
kardynałowie: Doumet, benedyktyń-
surawy i poważny, Marcki, majordome
papięski, wytworny portret avec un
grand air. - Po iniaowaniu na Via

Appia vecchia we tech. Wracamy
przez Via Appia Nuova. Kolorysty-
czny wieczór z polowaniem par force
jako stafaż.

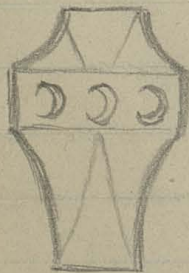
Idę do T. Valle: „Rosa e Gardenia”
jednoaktówka mało zrozumiała d.
Lunter. Potem 3 aktowa ^{dwa} zgrabna ko-
medya a. Torellego „La Verità”. Sta-
~~tuż~~ goubornej publiczności
poświęcone zakończenie: sic kriegem
sich. Tacconi w 2 akcie, biedny,
opuszczony chłopak, głodny i wstydliwy
o smierci, pytający się, czy nie zwary-
wał — poprostu znakomity.

60) Rzym 15. II. 89.

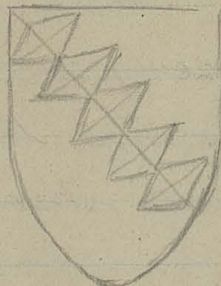
w Farnesinie. w Panteonie. wie-
czorem na benefisio Tacconi'ego
we 4-ech. Po slicznej francuskiej jedno-
aktówce („La buona Stella di Francesca”) z kwor-
tetem artystycznym Tacconi'ego, Cezary.

ny Głoch, Rossi'ego i Mezzanotte do-
klamuje Ermete Zacconi, "Il cuore
rivelatore" Edgarda Poe. — Dalej bez-
sensowny dramat Torello'go w jednym
akcie, "La duchessa S. Giovanni". Wszyscy
dramaturgowie przypominają mi furma-
na, co nie umiemy powozić parą
koni zaprzęga ich szcąc w nadziei,
że same pójdą. — Na koniec, "Gringoire"
Banville'a: wielki brak smaku kryje
się na dnie noby-rapinowanego dzie-
ła. — Zacconi dobry Gringoire, ale
to nie jego role. Towiniem pozostać
w salonie, razem z Głoch. —

61) Herby w kaptlicach famil. w S. M. Novella



Strozzi



Bardi




Gaddi



Gondi

62) Perugino * (Accademia, Sala II, n.º 57)


 Zdjęcie z krzyża. Do obu ramion przystawione ~~dwie~~ drabiny. Na lewo mężczyzna bierze w pot ciato Chrystusa, które mu z góry starycz podaje, podtrzymując. Na drugiej drabinie może widziany z tyłu, przytrzymujący wina różnobarwne pasy do spuszczania ciata. Uczeń chwytła Chrystusa za nogi, drugi robi ruch obawy, że ciato upaść może. U stóp Krzyża klęczy, patrząc w górę Magdalena. Na lewo na 1. planie młode Madonna, stojąca, podtrzymana przez 3 kobiety.

Góra ma być Filipina Lippi, dit.

tylko Perugina. Starzec na drabnie
na jednak typ peruginest. Lot b.

Stę skomponowany, ściśnięty, ciemny.

Niebo ^{mnisty} ekstatyczne, ^{brzocho} ku gorze, mrok
na obrazie wieczorny. Ręce manie-
rowane. Koloryt mało harmonijny.

63) Rembrandt: Portret własny (Uffizi)
Popiersie, e. f. z lekkim zwróceniem ciała
ku $\frac{3}{4}$ na l.; twarzy ku $\frac{3}{4}$ na pr. Beret czar-
ny, aksamitny, pancerz skórzany ze stal-
owym naczynikiem, na l. ramieniu pancerz
rembrandtowsko-pielstowo-brudny z czerw-
no-rudawymi refleksami aksamitu. Tło zie-
lonawe, jaśniejsze wkoło głowy. Włos długi,
rudawy bez blasku. — Pancerz smarowany
genialnie, światła jednym pociągnięciem pędzla.
Łańcuch złoty, brzocho światła na pan-
cerzu grubo nakładane, prawie wypukłe.
Twarz trzymana zielonkawo: dziwnie umie-
jętne krótkie, tuste uderzenia pędzla.

Ogromna skala tonów od sinych płam
pod skórą, do rumienca i mięsistego ~~nosu~~
nosa. Brwi zaznaczone, włosy szero-
ko. Ostatecznie - efekt światła.

64) Rzym 16. II. 89.

To pot. w Villa Borghese z temi pania-
mi i Józkiem. - Z nim do ogrodu Villa
Medici: widok cudowny, cały siny z
belwedera. Ogrod, jak gaj świstły, gdzie
taniec nimp i satyrów otarzał Mora-
cego. Przez liść zielono-czarny de-
bów przebiega się parę czerwonych
promieni słońca, oświetlając to zejście
do Hadesu. Coza i maski krawce
nad willą i Rzymem spięzonym u
dotu. - Obiad u pani Przewuskiej
z hrabing de Beaumont i wnuczką
jej księżniczką Ruffo-Sciwa. - Z
Józkiem w oświetlonym przez kory-
zyc ~~Colosseum~~ Colosseum. U pani

77
D. Malatesta. Tête-à-tête z nią.

65) Rzym 17. II. 89.

Gaterya rzeźb na Kapitolu. Je
panie. „Cuch, o Grazien, legł die
wenigen Knospen ein Dichter.“
Do obrazów z Joziem. To inwada-
niu w Kwirynale wizyty:

Conte Primoli, Tor. di Nove, 1.

Pani Helbig, Villa Lante, Passerata
nuova,

Dr. Erhard, Via Mario dei Fiori, 16.

Kardynał Ledóchowski, Pal. Mattei.

Margrabia Guerrieri Gonzaga } V. ^{venti} ~~settembre~~

Prof. Ocsoni } Settembre,

Prof. v. Sicken. V. Venti Settembre, 71.

Pani Helbig radzi mi, żeby po-
rzucić sztukę i czytać Totstaj.
Nowi, że blynie brząsk nowy i
że ci, których Totstaj tworzy, są
dą właśnie powołani do odnowienia

iwiaty. - Cudny widok z Villa
Lante. - Wioszczeniem „Rabagas” w
T. Valle. Tacconi - Książę, Rossi.
Rabagas, Mezzanotte - Miss.

66) Rzym, 18. II. 89.

Muzeum watykańskie. Villa Doria-
Pamphili z Joziami. Fotne pola
elizejskie. Morze widaci z pata-
cyku. - U pani Taidy. M. de
Navonne, z ambasady fr. - Pani
de Beaumont z wnuczką. W. u
pani Maraini.

67) Rzym 19. II. 89.

Rano w pracowni pani Maraini.
Ladna Sapo utopiona, w gipsie;
projekt grobowca dla matki etc.
Grobowce starożytne b. ciekawe,
zwłaszcza słiczny bachiczny kankar
w Villa Albani. - Bal we foyer
Teatro Drammatico Nazionale.

79

Gismondo Malatesta z Zong (w sukni
vert. N.1), pani Przewuska z panną Ruff.
Scilla, Verro, Kozina Fertirana z cor-
kami, Primoli, ks. Pallavicini, de
Navonne, Adam Plater, pani Lavagi,
pani Corradi, etc. — Spazniam się na
1. Kadrya (u pani Dorotei Malatesta
na herbacie) i nie mogę się doczekać
drugiego. ^(z panią Emmą) Do domu około 1 1/2.

68) Rzym 20. II. 89.

Talarzo Borghese. Inniadanie u
pani Taidy en tête-à-tête. Karty
pani Malatesta, pani v. Eichthal; u
pani de Beaumont, u ks. Przewłockie-
go. — wieczorem u Józio.

69) 21. II. 89. Wypędziam z Józiami
z Rzymu. Ciocia Wanda zostaje
w stolicy świata chrześcijańskiego,
ja rozstaję się z Józiami w Orvieto.

70) Chronologia.

21. II. 89. Z Rzymu do Orvieto.
22. II. Z Orvieto do Perugia.
23. II. Duomo. Pinakoteka. W. na 3. aktach „Fausta” w Teatro del Favone.
24. II. Cambio. Pinakoteka. S. Domenico.
25. II. Pinakoteka. Uniwersytet. Włoskiego po ulicach.
26. II. Assyż. W. w. w. Perugia na 2. aktach „Fausta”
27. II. Pinakoteka. Do Florencji.
28. II. Uffizi. Pitti z Joziem.
1. III. Uffizi. S. Maria Novella.
2. III. Accademia. Wprowadzenie się do Pension Roshat.
3. III. Joziowie wyjeżdżają. U pp. Custoncin.
4. III. ~~Uffizi~~ ~~Pinakoteka~~ „Orfeo” w Teatro della Pergola, z wepsem.
5. III. Gran Deglione. Kolacja w w. w. P.
(Z wizytą u Mastreiter)

Baron K. E. von Liphart (Via Romana, N^o 41). Pośredtem drżis do niego, wyskawszy przez córke, Frau Wilhelm, prozwoleńie oburzędzenia go. Sie dzi starownik wśród tyłu ośtwów, fotografij i ksiąg, że ledwo, est gdzie usigic. Rzekłbyj antykwaryusz na holenderskim, jakim obrazku. W szapeccie na głowie, mitenkach, binoklu, ledwo może mówic; a peten życia, zdania, zaciekawienia i - uprzejmoci. Smieje się z W. Bodego, że chrzci obrazy a sam jednak nic innego nie robi. Mówię mu o „Donatello” tempera: „um Gottes willen reden Sie mir nicht von diesem langweiligen Kerl”. Pomyśtycznie uoprosobiony, mówi co brzy stwa: „ach Gott”, „schrecklich” i t. d. lub steka tytko: wozyotkie te wykrzykniki odnoszą się do głu-

poty historyków sztuk i manier
nowych nazw i podziatów. Cuvier
żałował podobno, że zdykredytowano
samowolne podziaty Linne'go. Stary
narzeka na Fode'go, na Schmarsowia,
który chce rewolucyą w dziejach
rzeczyby zaprowadzić buduje hypo-
tezę na hipotezie. Ostatczną jego
radą - rzecz godna uwagi! - byto to,
aby się w szczególe nie gubić. Czyż
rzeczywiście miałyby szersze poja-
cia zapanować w niemieckiej nauce?

Widząc obok tancerz aniołków Do-
natella (plaguette en bronze, Bar-
gello) i pytam ^{starego} za co to uważa.

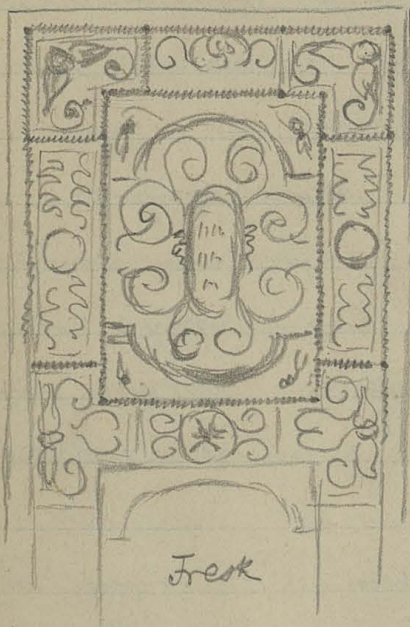
Za Donatella? Nie. Za Agostino
di Duccio? „Ah was reden Sie
mir von dem Menochron!“ Na sto-
le leżała nowa książka Pawła
Müller-Walde o Leonardo da
Vinci. Toż rozmowa o Zwiastowa.

nie w Uffizi. Liphart upiera się
przy swem nazwaniu i popiera to
rysunkiem draperyi. Po godzinie nau-
czającej rozmowy, zegram go i pro-
szę o pozwolenie powrotu. - 21 III 89

72) Florency. S. Annunziata. Sufit.

(22. III. 89)

Biateffo, z łocione
ozdoby. -



Fresk

73) Veglione w Teatro della Pa-
gola d. 5. III. 89. (Firenze)

Towarzysze pani Leontynie

Pustowskiej i Wepci Platerowej.

Wepcia i ja nudzimy się jak mopsy,
bo nie znamy nikogo. Naprawdę
ustaje Wepcia intrygować Giulio
Rucellai panig Woroncow, z którym
radby się żenić, ale nie może,
bo z pierwszym mężem (Labanowem?)
rozwiódła się a potem straciła
drugiego. Rodzina b. katolicka nie
chce pozwolić na małżeństwo z
kobietą, z którą ma dziecko, ale
która ma rozwód prawostawny. —
Do 2-ej godziny siedzimy na sali,
potem „towarzystwo” chłoni się do
łóż, gdzie na matych stolickach,
przy świetle świec, zasiadają do
kolacji. Łoża pani Pustowskiej u-
brana w kwiaty przez Franceschetti
ego. — Cały teatr ze świecami w lo-
żach przypomina sztychy z XVIII w.
przedstawiające sale teatralne świe.

cone Topiarkami. Na sali zaczyna się
 Łatas i krzyk pijany pospolotwa.
 Ktoś z tłumy prosi nas o trochę
 kwiatów z ubrania Łoży; dajemy.
 Proszę i inni. Wtedy Brun, który
 prócz p. Luotowskich, Francoetti'ego,
 Delbrück'a, Ruspoli'ego i Wefwici i
 mnie, siedzi w Łoży, zaczyna mieć
 arcykomiczną mowę do publicanów
 Tamara wtozozyzną. Przyjmuję
 ją salwami i mięchem.

W Łoży I-go piętra słyszana
 otyła Greczynka wątpliwej cnoty
 ubrana, a raczej rozzebrana jak
 bachantka. —

W wiliq bytem w tym samym
 teatrze aby raz jeszcze usłyszeć
 wielką Haspiter w „Orfeo” Kożimian
 mówił mi, że od czasu Rachel nie
 widział tak potężnej aktorki.

74.) Freski D. Ghirlandaja w chórze S. M.
Novella. (23 III. 89)

Faldy szat znarżone szeroko w rysunku
rylcem. Całe modelowanie tychże, ogólne
ale wytworne robione już ^{podzłem}, za
pomocą doskonałych jasnych ^{światło} cieniów, b.
mędrze ktadzionych. Światta na twa-
rzach białe. Szaty, rębki ^{w palmetto} szat, ^{Ma}
dekoracyjnych praskorzeźb udajace ^{jakby} moza-
ikę kornatyczną - złotem. Niema nad-
miaru złota: boiserie (Nar. Maryi), brze-
gi szat w siatkę (Nawiedzenie) bez złota.
Suknie ze złotogłowa 2 dam stojących
na tych ostatnich dwóch freskach ro-
bione z tego samego wzoru: białe płaki
na tle złotem we florecach. Ale na
pierwszym fresku złotem malowane.
Włosy szeroko, razem. Karnacje
składają się z różowych, fioletowa-
wych (konturowane ^{mark} ^{podzłem}) cieni
i białych drobnych światel. - Stojące

wraca czasem, na chwilę, blask i
dziwną świeżosc barwnym, bogatym
scenom z życia.

To do Kawiedzenia jakby z Piazza-
le Michelangelo. Fora i Arno na l.,
jakby szczyk Pal. Vecchio, katedry
i wieża S. Croce. Ale kościół inny.
Dziwajozy bruk i schody wzdłuż
murów, co jezozne staja
Ręce dość ogolme, ale prawdziwie

75) Adreoy ne Florency

Sp. Puotowny. Via della Vigna Nuova
N° 20, Pal. Rucellai.

Conte Sant-Albano. Via Garibaldi, 5

Conte Francesetti. Via delle Porte
Nuove, 3.

Marchese Alfieri, Via della Dogana,
Villino Alfieri

Marchesa Capponi, Via Fra Barto-
lommeo, 40

Conte & Contessa Bonasi. Via Buffa-
lini, 24.

Baronne VanderHeim. Porta Prato,
N^o 56, Pal. Sonnino.

M. & M^{me} Brun, Via dei Servi, 15
Pal. Buturlin.

Prof. Pio Rajna, Via Cavour, 84.

Baron v. Liphart, Via Romana, 41.

Frau Hillebrand, Lung'arno Amerigo
Vespucci, 50.

Dr. Homberger, Piazza d'Arno, 1.

Ini Miliotka, Lung'arno delle Grazie, 8.

Marchese Torrigiani, Piazza de' Nuzzi
; Lung'arno Torrigiani. Pal. Torrigiani.

Herman Grimm. Grand Hotel d'Italie. Borgo
ognivanti. (Okna na Lung'arno)

Giacomo De Martino. Lung'arno della
Borsa, 2 bis

Marchese & M^{me} Settimani. Via delle
Caldaie, 7.

Baronne d'Hogwoort, Lung'arno Corsini, 4.

89

75) Fra Filippo: Freski w Kaplicy
chóru w Katedrze w Prato (23. III. 89)
Tak zastonięte jakimiś podłym balda-
chmem, że o ocenie kompozycji mowy
nie ma. Z przystawionej drabiny obej-
rzatę kilka głów. Włosy ogólnie,
płamami. Karnacje dość blade z bis-
tawymi cieniami. Ręce nie zawsze bardzo
żywe. W ogóle nierównoci w stylu.
(Współpracownictwo Fra Diamante?)

Typy: jakby Botticelli bez przejrzy-
stej swej manery. Ruch Herodiady
ocenić nie mogę (widna dziś tylko do
pasa) ale poboczne postacie wyda-
ją się spokojnie od głównych. Czy nie to
jest próbnikiem drugorzędnych talen-
tów? Do dobrych rzeczy na „Fajacu
Herodiady” należą: muzycy na lewo
(zatarci), dwaj młodzieńcy przy głowie
świętego, dwie dziewczyny na pr. stronie
obrazu, chłopiec ~~na~~ w środkowej niszy

osoby za statem tamże, Herodyada-matka
etc. wiele statów.

Osoby we włościach, na krzyżach, infu-
rach, pastorałach etc. — zwłazcza w
wyższych prestach — wypukłe.

Prostota, łatwość, wdzięk. Wobec per-
ków Ghirlandaja w S. M. Novella może
mają powietrze, mniej pewności, mniej
wagi w grupach. Głowy niektóre — np. ~~na~~
na „Smierci i Stefana” chłopiec trzymający
krzyż po l. st., Carlo dei Medici i F.
Lippi sam (w czarnym kapturze, przy stu-
pie m. główną i prawą boczną nawą) — bar-
dzo dobre w charakterystyce i modelowa-
niu. Architektury dobre, jasne, ładne.

Freski Bensedetta Bonfigli (s. 35)
powstały według Burckhardt'a m. r. ~~14~~

77) Prato: Palazzo Comunale. Pina-
koteca (23. III. 89)

a) Filippo Lippi. Narodzenie. Madonna klęczy
w prof. na pr., i. Jozef ukucnięty $\frac{3}{4}$ na p.
Po l. str. archanioł, po pr. Tomasz z Akwin.
W gtebi grają pastarze na kobzie
i szatamał. B. zniszczone (z klasztoru
S. Domenico). Koloryt pobladł, popękany
farby i ściemniaty. Madonna ma typ do
berlińskiego ^{obrazu} (zbliżony, ale nie się z tem
dzieciem porównać nie da. (N^o 12). Trochę złota

b) Fra Filippo: Madonna della Cintola.
Maryja w mandorli nad zakwitłym grobem
(2 aniołów trzymają mandorlę), zwraca się
nieco ku l. str. obrazu, gdzie klęczy
i. Tomasz, stoi i. Grzegorz Papież i
i. Matgorzata przedstawiając klęzą-
cą zakonnice (?). Po
pr. str. S. Ludwik z Tobentino. i anioł
z Tobiaszem. Bez glazury. Tło ciemnego
nieba. Aureole i trochę szat złoczone.

1. Tomasz ma bogatą, czupryną blond.
Ladny typ madonny a zwłaszcza s. Mat.
gorzaty. Zakonnica ma typ madonn
Fra Filippa. Rece niezgrabne. S. Ma
gorzata podnosi cały obraz. (N^o 11)

c) ^{Fra Filippa} Madonna na tronie c.f. z dzieckiem.
Po l. i. Stefan, po pr. Jan Chrz. Po l.
kłęczy Francesco di Marco Datini w
czerwonej szacie i przedstawia 4 przep.
łożonych stowarzyszenia „il Ceppo”. Jta
złote. Twarze białawo- różane. (N^o 22)

d) Fra Filippa. Predella z 3 części zto-
żona: Przedstawienie dziecka w jurtysty -
3 Krolowie - Rzeź niewinnych. 2 pierwsze
oceny rodzajowo (Krol, któremu strada
stuga korony^{por 379}), trzecia ruchliwo-dramaty-
cznie pojeta. (N^o 23). Por. s 79

e) Giovanni da Milano: Oltarz z 5 części.
Madonna i 4 jurtystych. 2 predelle (jedna z
Życiem Chrystusa, druga ze scenami z ży-
cia owych s.) Ciekawe małżeństwo

- v. Bartłomieja ; Barnaby ; obydwaj
 nadzy (N^o 19). {G. & C. I, 336}
- f) Agnolo Gaddi : 3 części obrazu:
 Madonna po środku, po 2 świętych na
 skrzydłach. Ładne wyrazy kobiece,
 łagodne, różane twarze. (N^o 3)
- g) Filippino: Madonna m. klęczącymi
 w. Stefanem ; Janem Chrz. (N^o 16)
 Podmalowane, brązowe. Typy nie bez
 podobieństwa do Kaplicy Sforzi w S.
 M. Novella.

78) Prato. Ambona zewnętrzna na
 katedrze. Donatello. (23. III. 89)

Plaska, równa powierzchnia ciat. Ciała
 obliczona na swobodę. Wrazem z delu-
 dalko też korzystniejsza niż wobec
 aniołków w Bargello (ambona z Duomo).

Pewna nierówność roboty : z 7 scen kępn-
 te, gdzie ruchy spokojniejsze. Part-
 główek bardzo brzydkich ; w ogóle zbyt

wielka budowa czaszki, zwłaszcz
occiput'u. Obok tego Tadne głowy i
ruchy. Chłopcy podają sobie ręce, jak
nimfy Botticellego na obrazie widowny.
Ciato przegląda zwykle przez szaty,
powolne, prawie ułgadne. Na 1. i 2.
reliefie (od frontu katedry bocznej fasa-
dzie) truchę nagiego ciata.

Jest 7 płaskorzeźb przedzielonych
podwójnymi kanelowanymi pilastkami
o kapitelach kompozytowych. - Płasko-
rzeźby (także aniołków serzydlatych)
na Me z mozaiki: kamyczki i wtręcające
od których odbijają niegdyś świetnie
aniołki białe, marmurowe. - Dzisiaj po-
żółkła całość i z datka robi wra-
żenie roboty z kwi Stonowej.

Płaskorzeźba 1-oza (od drzwi głównych)
Tadna, mniej płaska 2-ga nie sta.

3-a bardzo gruba, najmniej wytworna.

Trudno uwierzyć w jedno pocho-

4-ta dość dobra.

5-ta podobna do 3-ej, płaska i bez ubiegania się za pięknoscia.

6-ta ma umiarkowane, które pozwalają tylko przypuszczać, że główka p. Mitlera jest autentyczna. Gra na pizczacie.

7-a znów płaska.

Kapitel brzozy pod amboną wytwórny. Kompozycja z rodzajem abakusa z za którego wygląda aniołek. Anioły mają o formach młodzińskich na konsolkach, zastępujących woluby kapitelu. U dołu ponad jaszowodem (Eierstab) dwa siedzące aniołki. Po no putti na kapitelu wśród płoceni.

Sądzić płaskorzeźby marmurowe jako osobne kompozycje byłoby błędem. To części dekoracyjnej całości.

79) ad p 77, d)

Na obrazie Lorenzo Monaco: Trzej Królowie (Uffizi, N° 26) motyw zbliżony. 2 królowie złożyło korony na ziemię, trzeciemu trzyma stuga miecz i koronę w ręku.

— Obraz Lorenza Tadny, choć na wopółczesnego Fiesole'emu b. sztywny. Przedtrach jeźdźca, który wyrzucił głowę aniatowa nad szpęg (pojętą grotesk). Całość gotycka perzce. Głowy za matę. ~~aniatowa~~ ~~aniamie~~ Szwatta płowe. Tylko aureole rytmowane w złocie. Sło złote. (24. II. 89)

80) Paolo Ucello. Bitwa konna (Uff, 29)

Niemal „braun in braun”. Co najwyżej trochę ekstremalizmu ale żadnej kompozycji. Gorzej od „Chostro Verde” bez żadnego porównania. Żadnych podpatrzonych rysów. Konie grube à la Kon Mar-ka Aureliusza. Jeden braty (kolorytyczanie plama) w galopie dobry. Niemożliwy ruch

wierzgania u innego (czerwonaawa plama).

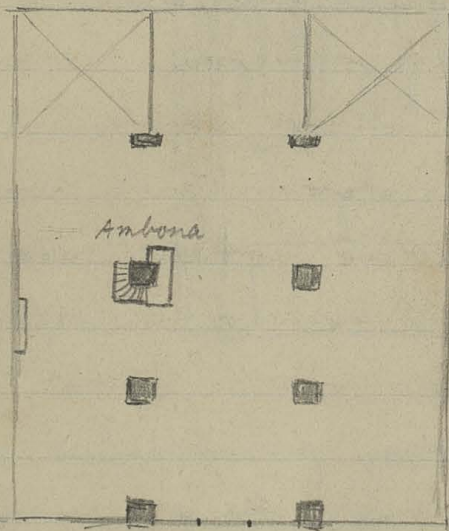
Krajobraz bez perspektywy: polowa-
nie na zajace po półkach na stoku.

{G. & C. III, 19} (24. III. 89)

87) Kościół S. Stefano in Torre m.

Ponte a Ripredi

i Villa Careggi



Sufit belkowany
przez 3 nioz w
głębi. 2 uklepio-
ne na krzyż, irod-
kowa bezskowa.

Utrium

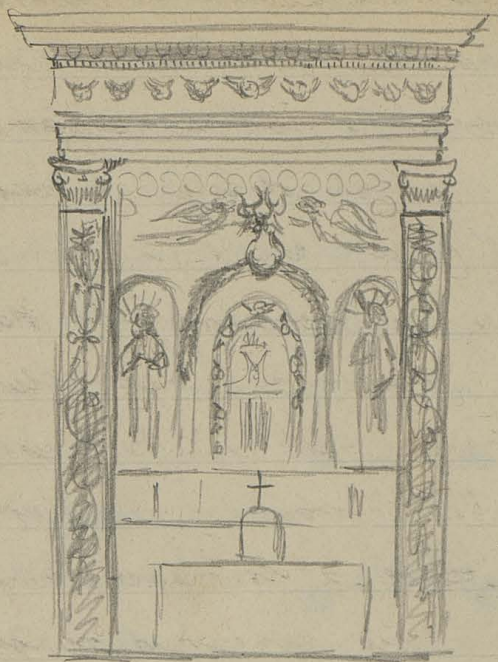
Na 4-grannych

stupach. Tut:

2 pierwsze od drzwi półkolisty, trzeci ostry.

W nawie bocznej staryz majolikowy
barwny w rodzaju Andrzeja Della
Robbia.

(24. III. 89)



(24. III. 89)

Altarz majolikowy (i cybarium zarazem)
w S. Stefano in Pave.

Rama biata z ozdobami brązowymi.

Sam altarz barwny. 2 świętych koloro-
wonych w niszach. Duch ił. nad wa-
zą :

z obu jej stron girlanda owoców
i kwiatów kolorowa. Wkoto drzwi cybo-
rium ^{głowy} (aniosków biate na Mc Mektinom.

2 anioły na pr. i l. Duch ił.

83) F. Perugino: Madonna w adoracji kłoczy zwrócona na l. $\frac{3}{4}$ ku dziecku siedzącemu na worku, podtrzymanemu przez anioła. Po pr. strone kłoczy S. Giovannino. (Pat. Pitti, 219)

Przeniesiony do bocznej sali Sta Kopity stoi obraz przedemną tak blisko, że technikę ocenić można. Na szyi ciemiemi Madonny ręka restauratora. Karmacje b. staranne, żółte, z brudnawo-żółtymi cieniemi. U dzieci koto konturów różowe. Wstęgi naprzód ogólnie, potem jasnym przedzielkiem i żółtem tu, i siodzie wyróżniane. Tło ekstatycznego nieba bardzo stosunkowo pobieżnie przedzielane - równoległymi poziomymi jak podłoga. Krajobraz w gradacji: naprzód skąty w ogólnym tonie brązowego zmrzku (Malczewski na Tancielich Skatach), potem na 2 planie przybywa ton zielony, silhouetowo rysovane przedzielkiem drzewa. Dalej zielonawo-sine skąty z efektem

światłocienia aż się wszystko w mgłę
 świetlanej rozplywa. Od białego niemal
 nieba odbyła potem Lago Trasimeno
 w jasnych i ciemnych tonach trzeciego
 planu umiejscowie z brzegami kontrasto-
 wanych. Drzewa na 1. ~~planie~~ planie zna-
 czone dość ogólnie i podnoszone, roz-
 różniane ztatem. Światła na gmachach



podobnie (od t. strony). Szaty zlewają się
 w kolorze. (25. III. 89). —

84) Rafael: Madonna del Granduca (Pitti,
 178). Różni się od poprzedzającego jak
 malarstwo od miniatury, iluminowania,
 jak sztuka od ~~obrazowania~~ nastawienia
 życia, robienia figur na płótnie. Tu każde
 poruszenie przedzi zdraźca malarza t. j.

człowieka, który wie jakim kłosem
 wywołuje się wrażenie prawdy. Ra-
 fast dopiero - w porównaniu do poprze-
 dzającego Terugina - przekłada życie
 na język malarcki, widzi kolory, plamy,
 ma w oczach paletę. Kiedy się chce
 oddać prawdę, trzeba ją odważnie sto-
 maczyć.

Szata zielono-niebieska odwraca się
 podszewką: zieloną na głowie, vert-
 bouteille pod dziesięćkami, futnia
 czerwona z obramowaniem i pasem
 czarnym. Na obydwóch i na brzegu reka-
 wa resztki szata. - Karnacje złane, brata-
 we i różowawe na kociach. Ręce szerzej
 (palcie dziecka!). Linia nosu nadonny
 zamarszona nitką karminu. Włosy dość
 ogólnie u matki, w ślicznych kosmykach
 u dziecka. - Palce nóżek dość długie i
 mizernie. - Brwi ad minimum.

(25. III. 89)

85) Villa Careggi. (24. II. 89)

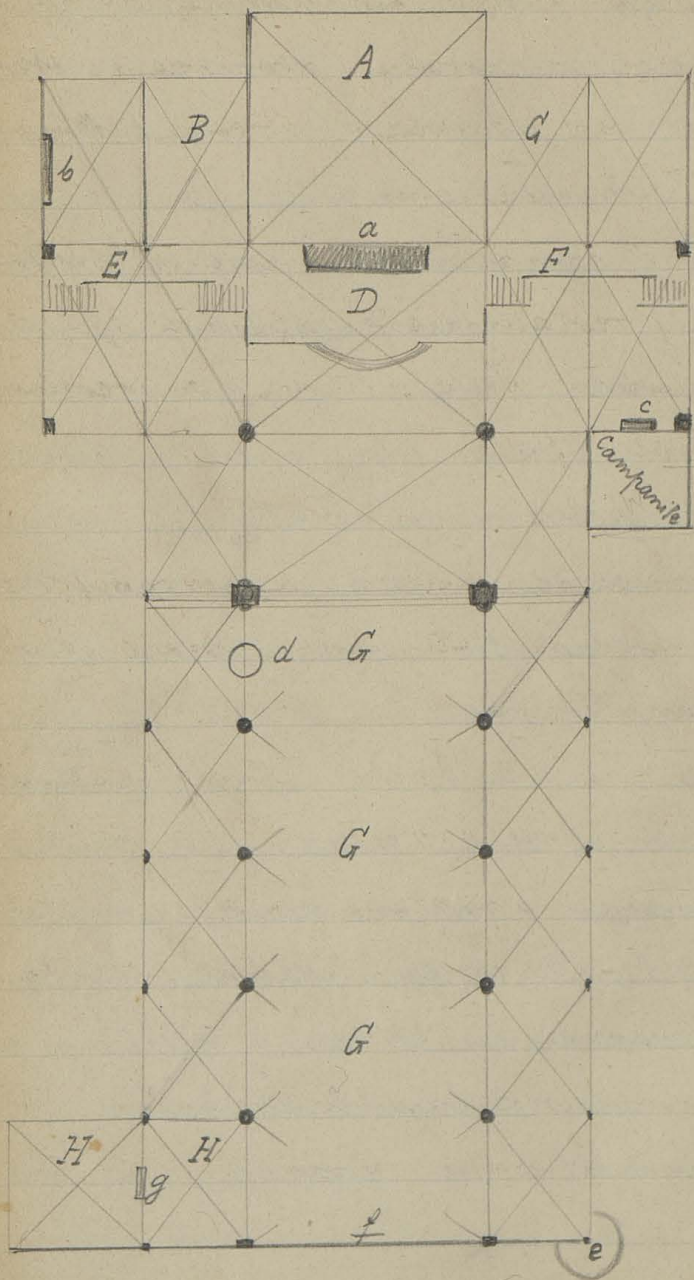
Z Ponte a Ripedi idzie się wśród szarych oliwek przechylających się z za murów zdobianych grubianą ręką w gzymsy. Za S. Stefano in Tane przez mostek malowniczy. - Villa i ogród zadziwiają matością i prostotą. Podwórze nieforemne z kółko kolumnami i studnią, do której miano wrzucić lekarza Lorenza Magnifico. Wielka sala ma sufit w drobne kwadraciki jak więkzość biednych domów włoskich, tylko że 3 belki drewniane całości i że ~~rozety~~ (późne!) malowane zamienić to niby w kasetony. Nieco ciężki, duży kamienny ^{Komin} ~~strop~~ z dekoracyjnymi płaskorzeźbami nosi datę 1465. - Okna tej sali wychodzą na równinę, ku Frato-

Pokój w którym miał umrzeć Lorenzo ma okna ku Florencji. Cyprusy i buje zakrywają dziś nieco

widok. Nadto przybyły, budowle,
zastaniając część Duomo. Za Medy-
ceuszów widziano pewno całe miasto,
nad którym jednak nie panowała willa
(plus être que paraître). Łóżko, na
którym miał umrzeć Lorenzo pro-
chodzi z wiele późniejszej epoki.
Niewielka loggia z kolumniami
ku Prato ma sufit z dekora-
cyjnymi freskami (Pacetti?).
- Z powrotem wśród murów. Widok
na wesote, falujące wzgórza od
Monte Morello ku Fiesole.

Zieleń piótek między drzewami.
Fioletowe kwiatostany na miedzach.
Kształk tych gór dziwny, falują-
cy jeszcze na stoku odbity w
malarstwie XIV. i XV. wieku.

86) Katedra w Prato (23. III. 89)



- A. Kaplica chóru. Freski: Filippa Lippi
- B. Kaplica z freskami Lorenzo di Bicci.
- C. Kaplica z freskami (Stannina i Antonio Vite): Życie s. Stefana i Maryi P.
- DEF. Podwyższenie.
- G. Oścień rzymska, sklepienie beczkowe (restaurowane w XVII w.?)
- H. Kaplica della Cintola z freskami Agnolo Gaddi. (1365)
- a) w. otwarz
- b) Grabowiec kupca Inghirami (1480)
- c) Madonna dell' Ulivo braci da Majano (1480)
- d) ambona Antonia Rossellino i Mirinda Fiesole (1473)
- e) ambona Donatella (1428)
- f) Madonna della Cintola. Ridolfo Ghirlandajo
- g) Otwarz w kaplicy della Cintola. Madonna Giovanni Pisano

87) ad p 78

Odlew w Bergamo pozwala scenić ~~dwie~~ dwie kompozycje ambony w Prato. - Jest niezaprzeczenie ogromna werwa w tem, ale układ niespokojny i nie Tadni. Jedna z tych praskorzebi (4-ta) przedstawia 2 tanczących na prawo aniostkow. Trzeci podbiega od l. strony i chwytła l. ręką, lewą ręką ~~prawy~~ bliźszego z tanczących, trzymaną z tyłu. Ruch byłby Tadni w grupie, ale tu swemu 3-mu aniostkowi głowy nie widac. Za nim rysuje się jeszcze głowa i ptarskie ciato 4-go, który gra na puzaczatce. Na l. wktada sobie 5-ty wie. niec prawą ręką: lewa w prawej 3-go. Ten co najbardziej na prawo, zakladający ^{na} głowę rączkę lewą (hu! ha!) Tadni. Ale pokrewienotwo z głową Miller'a i Louvre'ou zawsze wstpliwie. Włosy

traktowane w grubych kosmykach,
kiedy na owych dwóch głowkach wy-
twornie znaczą się loczki. (Occiputy
i tu wyraźnie zato i głowa Mille-
ra ma włos żywy, grubszy na
~~tytu~~ „potylicy.”)

Celosić nieco niepokojna i rozstrze-
jająca. Nie można twierdzić, qu'il n'y
a pas eu de source de beauté.

Druga ptaszkowizba (3-cia na oryginalnie)
z aniołkiem brzydkim, cynicznym na
l. grającym na tamburynie. Robi wra-
żenie jakby płyta marmuru była za
wąska: aniołki przy kapitelach wypu-
kłejsze od środkowego (ptaszkie nogi!)
Ttu i tam „ronde” ze zwrotami
wśród tańca. Splotenie ręk charak-
teryistyczne. Draperye obfite i leżące
na rogach.

88) Chór z katedry. Donatello. Bar.
gello.

ściana główna: 2 części, 2 bloki
marmuru. Lewy żółtejszy, prawy
smutno szary. Pł. pokryte kółkami
z masy stoczonej.

Wielka różnica między lewą, płaską,
gorszą stroną a prawą, powietrzniejszą,
swobodniejszą, może gorzej grupowaną:
zbite grupy, wielkie luki.

Wieniec z lwici, owoców, kwiatów ledwo
zaznaczony na lewej, wydoskonalony i
rzucający się w oczy na prawej.

Lewa część komponowana na efekt swia-
tocieniu. Płaska ^{sztywna} powierzchnia ciat
wystająca b. silnie od Hta. Drugi plan
równie płaski

Na pr. części figury mniej odstają ale
zaskrabują się lepiej. Plany więcej po-
miężane (poócz jednej figury dziwnie
brzydkiej i płaskiej). Szaty powietrzniejsze.

wykonczemie zupełnie inne.

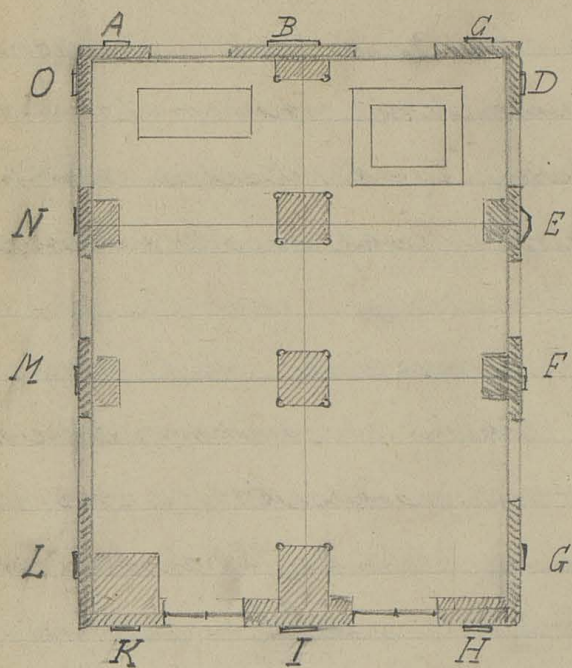
109

Przy lewej stronie rzekłbyś, że brakte
marmuru aby zaokrąglić postacie.
W bloku prawy, dziś mniej gruby, zostało
może głębiej zapuszczzone otwó^{zawaz} z
góry. — Między ciałami a ktem bywa
tu powietrze.

Typy także odnienne: na l. płycie
dziewi, na prawej chłopcy rarszej. Na l.
taniec który przechodzi w gonitwę, w
mocowanie się. Na pr. wchodzi w grę
wieńce (taurone jak "Starożytnych"):
wkładają je sobie chłopcy na głowę.
Wieńce służą za połączenie między
rękoma tancerzy. Po l. str. coś rytmu
cznego, co ^{bliżej} przypomina taniec, "ronde".

Połączenie obu bloków ozdobne.
Szata, którą aniołek l. części krzywa
zachodzi na część prawą i zakrywa
wzparę.

89) Or San Michele (27. III. 89)
Via dei Calzaioli



- A. S. Lukasz. Giov. da Bologna 711
- B. Chrystus i Sw. Tomasz. Verrocchio.
(Ustawione 1483.) Nizza Donatella (z 1440?)
- C. S. Jan Chrzesciel. Ghiberti (1414-1419)
- D. S. Jan Ewangelista. Baccio da Montelupo
- E. Puota nizza (dawniej S. Giorgio Donatella)
- OPVS ARTIS MEDICORVM SPETIARIOꝝ ꝛ MERCIA-
RIOꝝ MCCCIC+IIII AGT̄I
- F. S. Jakub. Ghiberti? - Ptakorz: Scigcie in.
- G. S. Marek. Donatello (M. 1411 a 1413). (M)
- H. S. Eligiusz. Nanni di Banco. Ptako-
rzezba: Kucie koni (M)
- I. S. Stefan. Ghiberti 1428. Nad niozga.
Zwiaotowanie Niccolò d'Arezzo.
- K. S. Mateusz. Ghiberti (Lany 1422)
- L. S. Jerzy. Donatello (z 1416). Ptakorz.
S. Jerzy zabija smoka.
- M. 4. Męczenników. Nanni di Banco (od 1408)
Ptakorzezba: Pracownia rzeźbiarza
- N. S. Filip. Nanni di Banco.
- O. S. Piotr. Donatello (M. 1411 a 1413)

90) *Filipino Lippi: S. Conversazio-
ne S. Spirito ne Florenzy (29. III. 89)*
Loggia na 5 pilastrach, matych, ozdobny
dźwigających ~~murow~~ tuki mniej niż pot-
kuliste. Madonna (z dzieckiem prawie
wzręczem na kolanach) siedzi e. / zwró-
cona twarzą ku l. str. gdzie jej
stojąca święta kobieta prezentuje kła-
czącą donatorkę. Na l. przedstawia
s. Marcin donatora. Dzieciotko Je-
zus chwycił trzcinowy krzyżyk
S. Giovanno, który po l. stronie, m. in.
Marcinom a Maryą kłoczy.
Ostatnia arkada z pr. strony pozwa-
la wejrzeć w altkowę; trzy inne
ukazują pejzaż. Dom Florencki
i scena powitania ojca z żoną i
córką. Ulica. Brama florencka.
Plan drugi (pejzażu) wzgórzysty,
plan trzeci - wzgorza sinawe.
Catość mniej jaśnie w kolorystyce

od obrazu we florenckiej „Badia”,
 mniej świetlna. Rysowane starannie,
 ale wcale nie wyjącznie „rysowni-
 cza”. Tęże szat jaskrawych; tate brę-
 kitna iwięty z cieniami zupełnie bia-
 łymi, czerwony jej płaszcz, purpurowa
 zarzutka donatora, zwsta w koto ra-
 mienia. Karnarye niere zółtawo-
 ciemne, konturowane wyraznie. — Oczy
 osadzone dość wysoko, opuszczone nie-
 co powieki, łęczówki szarawe, Tagodna,
 nosy miękki o matych, wyraźnie ryso-
 wanych skrzydłach, usta mate, polisce
 wystające, broda lekko przedzielona,
 dość ostro, włosy blond bez blasku,
 ręce długie, dość ruchliwe nie bez
 cienia maniery — sto typ Kobięcy
 Filippina, na tym obrazie.
 Peizaż bardzo ładny. Ostatni plan im-
 presyonistycznie.

Obraz ma dotąd starą piskną ramę.

91) Ambona wewnętrzna w katedrze
w Prato (31. III. 89)

4-gran, na nim 4 spinkoy tworzą 4-bok.

Stup z 4-ma ptaorkorzezbami:

A) Madonna (ku wejściu)

B) Jan Chrzciciel (ku nawie bocznej pr.)

C) św. Wawrzyniec (ku w. otwarzowi)

D) św. Stefan (ku nawie bocznej lewej)

ambona z 6 pil ztożona, przedzielo-
nych podwójnymi pilastrami. 1 pole
(od w. otwarzu) służy za drzwi i nosi
nəpis

ANTONII ROSSELLINII FLORENT.

ET

MINI FESVLANI

OPVS LAVDATISSIMVM

AN MCGGG LXXIII.

Potem od nawy bocznej lewej ku
główniej 5 ptaorkorzezb:

a) Śmierć św. Stefana

b) Męczeństwo św. Stefana

c) Madonna della Cintola

115

d) Janiec Herodyady

e) Herodyada z głową s. Jana.

a), b), c) - w ostrej metodzie. płaskość Rosselina. Na d), e) kartowate figury bez proporcji.

Figury podstawy A, B, C, D pobieżne, grube, czysto dekoracyjnie pojęte.

92) Prato w niedzielę. (31. III. 89)

Cieple więc gwarno na ulicach, na Piazza del Comune zwłazsz, gdzie kościół płozsze fontanna, i przed katedrą, gdzie lud wchodzi i wychodzi. Na bożenstwa i chrzty są popołudniowym zajęciem matmierzozan. Tylko tu i owdzie na ulicach pustych wyglądają z pod porotwartych żaluzji kobiety, jakby na kogo czekały. Pradko jednak dawni but

na wielkich płytach bruku.

W katedrze można się trochę przyjrzeć Kaplicy della Cintola i freskom Angel'a Gaddi. Zwiastowanie Tadne. Na śnie Michele da Prato w głębi campanile dzisiejszej katedry. - Madonna Giovanni Pisano ma illiczny motyw: dziecko wkłada jej i przymsierza koronę. Faldy poważne, wszystkie; na lewej stronie kilka gotycko-otyckich. - Katedra na zewnątrz, widziana z końca placu jest dziwnie nuda i ambona Donatella nie wydaje się już dodatkiem.

Na Palazzo Comunale vis-à-vis starego placu z blankami i gotyckimi oknami (niektóre bardzo piękne) stoi kamienny herold trzymający tarczę herbową miasta (dwie małe lilie) jak S. Giorgio Donatella. Bardzo zniszczony, ale znać jeszcze

117

trochę styl roboty, może nie wcześniej
niż od XVI. w.

Madonna Filipina Lippi na Via
S. Margherita w bardzo złym stanie
i za szkłem. Stoi z dzieckiem na
ręku. Typ zbliżony do Boticelego.
Fresk. Kontury karnary ciemne i
wyrazne.

93) Donatello: Dawid z marmuru.

Bargello. (2. N. 89)

Stoi nad głową Goliata, wzięcą m. roz-
kraczonemi nogami: Prawa wysunięta.
Lewa ręka pod bokiem przytrzymuje
i podtrzymuje patk ptaszoza. Prawa
r. spoczywa na pr. goleni bezczynnie.
Na b. długiej osi mata głowa, o kształcie
bez zębów i bez wyrazu, wytępionych
nawpół z martwych powiek. Głowa ta
szadzona sztywno, twardo, nieprawdzi-
wie jest jakby preludem do S. Gw.

gio, tylko że wyraz dziecięcej nieco
dumy zamienia się tam w wyraz
pełnego poczucia swej sily i odwagi. Z
l. str. wygląda ta głowa lepszy i cała
figura zrykuje na powadze dzistki
ruchowi l. ręki. Profil głowy w liściach
(bluszcz z gronkami jagód) nie ma ty
nota w trójkę, nos długi nadają jej
coś ze szczura. - Ręce o palcach
długich, z wznórkami na stawach (Moj-
żerz M. Oniota) dość żywe, jako też i
realistyczne nogi.

David ma nogi nagie, na piersi i ra-
mionach pancierz skorzany, zrzywa-
ny rzemykiem (zaplatany?). Nadto
ptaszcz o fatdowanym rąbku. Dwa
~~jego~~ kołce ptaszczka wiążą się pod
szyją i spadają z tyłu, na plecy, przy
czem ramię prawe jest nieco zakryte,
lewe wolne. Wpół ciała opasuje planer
postaci. Obie nogi schodzą się, fat-

dużą. Lewa ręka Dawida je przyćmoko
 Fat & duży spada po l. stronie, drugi
 mniejszy przewierza się przez rękę.
 Reszta płaszcza spada niżej, kładąc
 się w grubych fałdach na pr. nogę i
 odstaniając prawie lewą. Część płaszcza
 tarczy płachtą obie nogi.

Całość (sądząc i z kształtu podstawy)
 obliczona (widzia wprost owego kta z
 płaszcza ^(wprost) / głowy Goliata. Figura wi-
 docznie przeznaczona na jedną stro-
 nę, bo choć tył jest wykonany,
 profil byłby za wąski. Jakis skręt nie-
 mity, bez życia w korpusie sztywnym:
 skręt nieco na p. (od widza). Rozkro-
 szenie nóg nie odpowiada temu kwan-
 demu ciwieri-zwrotowi. Nogi sztywne,
 ciało płackie, ruch l. ręki kanciasty,
 osada głowy i szyi - wyrostko to nie
 zbawa się, nie tarczy, nie wiąże. Nie-
 ma kompozycji, nie czuci organizmu.

ogólnego pojęcia, całości tu niema.

Głowa Goliata z kamieniem na czole, z końcem procy na ciemieniu piekna. Prawe oko zamknięte boleśnie, ocienione rzęsami. Włos bujny w kędziorkach.

Sawid ma na podbródku ptańczykę na dotek, twarz dziecka niemal na ciele 18-letniego chłopca. Łuk brwi wysoki, na światłocieni obliczony.

Wzrost z końców ptaoczca przypomina Tapy łwej skóry u Herkulesa. Na rękawach od Tokosa guziki.

94) Donatello: Sawid z brązu. Bargello. (2 IV. 83)

W porównaniu do poprzedniego: akt, b. piękny ale z jednego modelu. Część ciała nad pasem za ręką do dolnej, gdzie szerokość miednicy jest doprawdy nade

męska. Ramiona znów za Stabe. (Tol. Bachusa M. Anieta). Takim się wydaje Dawid widziany nisko z 1. strony (od widza). — Patrzac e. f. ma się linia 1. barku i 1. nogi bardzo prosta. — Z tyłu ta sama nieproporcya wyżej i niżżej części ciała, plecy ukuto niskich butelek za szerokie. — Profil z obu stron b. miły zwłoczca dla słucznej głowy. Brzuszek nieco naprzód jak u dzieci. Jestto 15-letni chłopiec, o czem przy ocenie krosu zapominać nie trzeba. Widać tu jest życie, może życie jednostki, ale silne, wiarogodne. Powieź klatki piersiowej nisko płaskiej, parę żeber przegląda wybornie. Na biodra cunie się. Na goteniach ciato młodego chłopca. Ręce b. dobre. Nogi realotyczne. Rzemieni (?) obuwia przechodzi m. w. palcem a drugim, co powoduje rozszerzenie nogi. Palec mały skartaty.

Głowa b. piękna, pełna ^{ty} zadumy, co po zdzi-
wieniu wielkiem następuje. Młody pasterz
zrądziony rzecz tak wielką wpadł w
jakiesi zamyślenie. Może już prorok osunął
się w miodziancu. Może się dźwi dźwięko
temu, co przez nie się stało. Cały ruch,
oparcie lewej ręki na boku, prawej na
mieczu odpowiadają wybornie wyrazo-
wi głowy.

Twarz raczej kwadratowa o ślicznej
brodzie z doterzkiem. Włosa nieco roz-
chylone. Nos dość dumy, prosty, ^{browi} tak ~~osada~~
wyrazny, wysoki, mniej twardy. Na oczach
lekko łezówka i zrenica. Koto warg
pewne ściągnięcie policzka wytworne.
Szyja miękka, śliczna; Tądny zwrot ku
pr. stronie (od widza). Oczy idą jeszcze
bardziej ku prawej.

Na oczy te pada zawożce cieni. Sta
tego osada oczu wyrazna. Kapelusz
jak pilos grecki jezdźców Fidyarza

z brzegiem mniej okrągłym, zakończaj-
 cym się z przodu w dziób. Wieniec
 laurowy wokół, na oszycie szyszka
 wśród liści, z tyłu kutas i zwostaki
 które się migoczą z włosami. Łozki
 wychodzą z pod kapelusza, kędziwy
 opadają na kark i ramiona, bujne,
 kręte, ogólnie traktowane. — (3. IV. 80):

Knemidy z przednią pod kolanem. Czeluwa.
 nie ~~nie~~ delikatnie: Tądry rysunek palmostek.
 Prawa noga na pr. skrzydle zdobiącym
 helm Goliata; lewa opiera się o prawe
 kolano. Jest coś żywego w tych skrzy-
 dach. Rzekłbyś, że Goliat, król bajeczny
 ma skrzydła, co mu na głowie wyrosły.
 Piękna brodata twarz o zamkniętych
 wystających wyraźnie powiekach odpowia-
 da temu fantastycznemu pojęciu. Kró-
 lowie z bajki mają zawsze włosy obj-
 te, kręte i wasy dżwie spadające na barki.
 L. noga Dawida kładzie się niestwier-

wre na włosach tej brody i na policzku
l. zabitego.

Helm Foliate raczej średniowieczny niż
~~starożytny~~ starożytny. Na podniesionej przyłbicy
płaskorzeźba z wytwarznym efektem
2 płaszczyzn: Amorki ciągną wóz i poka-
ją, na wozie znów Amorki. Z tyłu na
helmie układ tusek, ozdoba z palmetek
ustawionych nad sobą, 3 dźwige brze-
gu obronie szyi. Przy obciążeniu głowy
widoczny jakby kregostup. Głowa mniej
bolesna, bardziej fantastyczna niż § 93).

Wieniec z liści i jagód, stylizowany,
starca z datu grupy.

95) Donatello: Amor z brązu (Bar-
gello). (3. IV, 83)

wypuścić strzałę czy nie? Lewa noga pod-
niesiona jakby tak nie wybijał. Lewa ręką
dałaby się ~~porządniej~~ z kłosem pojąć strzałę
pogodzić, chociaż zagięcie 2-go a nie 3-go

palca bytoby wtedy odpowiedniejsze.
 Prawa ręka i wzrok w tę stronę
 zwrócony, całość kompozycji, prawdziwa
 jej jednolitość popierają teorią Münza
 przeciw Semperowi. Sądzę, że na pier-
 wozy rzut oka musi się to wydać stru-
 tem i że nie można dla szczegółów
 zbyt drobnych sprowadzić tego faktu z
 oka. — Główna ilizna. Łuk brwi nie zbyt
 ostry, wypukłości nad brwiami znaczne.
 Ledwo dostrzegalna zrenica. Robkowane małe
 powieki. Usta otwarte. Dotek na każdym
 policzku. Bródka wyraźnie u góry zaryso-
 wana półkolem. Słiczny umiółk dziesięcy:
 tu a nie w Prato zrehabilitował Dona-
 bello artystycznie dziecinstwo

Wkole głowy przepaska, zbierająca włosy
 nad czołem, zakończona z tyłu kutawkiem.
 Na szczycie czoła kwiat. Włosy powyżej
 przepaski spadają raczej w długich kosmy-
 kach niż w krętych kędziorkach. Włos

wystający z za przepaski stosunkowo
ogólnie i grubo oddały.

W ciele dziecka pamięci o anatomii męskiej
Tiersi, zwłaszcza żebra wyraźne. Brzuch
naprzód, ramiona krągłe. Wogóle ciato
może lepiej „przemysłane” niż u Dawida.
Na biodrach pas z makawkami, spięty
z przodu spinką i cyzelowany w punkci-
ki. Do pasa przywiązane rękawiczki
spodnie. Na nóżkach więcej chodzi o
grube patdy ubrania niż o przegładanie
ciata. Spodnie otwarte z przodu i ~~z~~ tyłu.
Nogi traktowane pobieżnie i ciato i sanda-
ły i skrzydełka. Wąż długi pod prawą
stopą; wycie się potem i podnosi głowę,
jakby sycząc i opiera ją o l. nóżkę.

Amurek ma nie wielkie skrzydła, nie
cyzelowane, i maty ogonek Fauna.

Podstawka (krośnik drewniany) nowa.

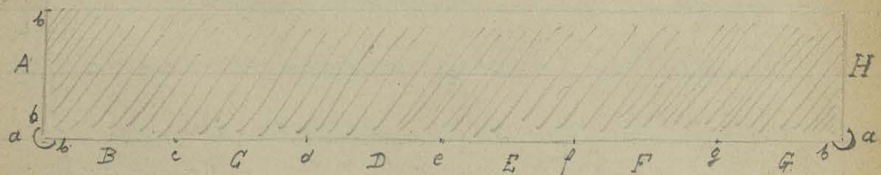
Ciata miękkie. Widoczne żebra po l. str.
Kamoczka się kuchrem żywym l. ręki.

95) Paolo Ucello. Portret Donatella.
(Louvre. Fotografia w Bargello)

Twarz ściągta o wystających kościach policzkowych, ustach wąskich, przymknętych, linii brwi dość prostej, twarzy nieco zapadłej; włos nie długi, gęsty, równy na wusach i brodzie, przekierowujący się na dwoje.

3/4 na pr. ~~ok.~~ Okazy nieco w bok, ku nam. Rodzaj zawoju na głowie. Czoło proste, robotniczego, przekonane-go, szczerzego.

97) Pistoia. Ospedale del Ceppo.
Terrakoty barwne



Portyk renesansowy. Ponad kolumnami medaliony, w wieńcach z owoców i kwiatów. Powyżej przy podzieleny na pola

- a - Spinkowy trzymające tarcze
- b - herby w pół-okrągłych polach otoczonych wienicami.
- c - Roztropność (we fryzje). Poniżej herb w wieniec z kwiatów i owoców
- d - Wiara (we fryzje). Poniżej: Zwiastowanie (1525), w wieniec
- e - Caritas (w fr.). P: Madonna w gloryi, w wieniec
- f - Nadzieja (w fr.) P: Nawiedzenie s. Elżbiety, w wieniec
- g - Sprawiedliwość (w fr.) P: Herb Medycusów, w wieniec

A. „Nagiego przyodziasz.” Po l. ^{nawpół} nadzy mężczyźni, po l. kobiety ubrane. Po środku mnich w białej szacie i czarnej pelerynie (Dominikanin?) daje suknię mężczyznom i worek kobietom. Przy jednej z nich nagie ilicane bambino. Tło szaro-zielone.

B „Podróżnego w dom przyjęcie” Na lewo stoją
i siedzą pielgrzymi. Jeden z nich z au-
reolą (Chrystus?) obok mieszczanin stoi
w błękitnej sukni. Dalej jeszcze ku
pr. str. Dominikanin myje nogi pielgrzy-
ma w aureoli (znow Chrystus? ma
pubo jak Chrzciciel). Na prawo rózko
z fioletową kotardą i białą kotardą.
Tło błękitne.

G „Chorych nawiedzai” w szpitalu. Łóż-
ka na pr. i l. z numerami w głowach.
Jeden chory z obwieszoną głową i wyrazem
ostatniego znużenia. lekarz bierze go
za puls(l). Drugiemu spatrują głowę (pr. str.)
Po środku studzy szpitalni i lekarz dają-
cy przepisy Dominikaninowi. Tło białe

D. „Więźniów pocieszać” Na l. więzienie
z kratowanymi oknami i lichą, krzy-
wą skutą furką. Starzec rozmawia
z więźniem przez kratę. „Chrystus” wiede-
ze związaniem rąkoma i okuty pod wianem.
św. Wawrzyniec(?) pokazuje go Domini-

kaninowi. Na prawo noszą jedzenie w
paskach i talerz. Jto niebieskie, ciemnej
szere niż B.

E. „Umarte grabzac.” Po l. str. podtrzymuje
kilku ludzi trupa owiniętego jak Lazarz
w stojącej ^{Przy nim lekarz(!)} postawie. Po pr. widać drugi
na marach. Za nim koigdz i 3 ludzi
w komżach z kadzielnicą, kropidłem,
proporcem. Po środku Dominikanin,
kobieta, która idąc od mar z ruchem
„mater dolorosa” zdaje się go błagać.
Jto jak D.

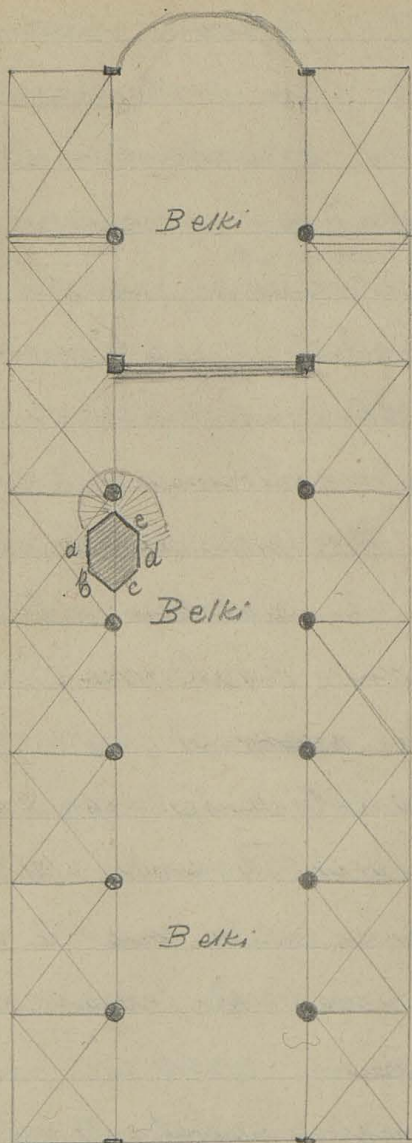
F. „Głodnego nakarmić.” Po l. stoi za któ-
rym siedzi 3 biedaków; Dominikanin pro-
wadzi 4-go. Po pr. rozdaje miészczanin
w ciemnej sukni chleby z koszów
Żebrakom, kobietom, dzieciom. Wśród
nich piesiec. Jto brate. Zielona
draperya na l. tworzy kto stołu.
Błektne framugi u drzwi za miész-
czaninem i służbą z koszami.

G "Pragnącego napoju" (Zupełnie nie glazurowane). Potrodku Dominikanin z brodą i biretem proboszczowskim u stóp kobiety z drzbaniem. Ciorą się obu stron starcy, mężczyźni, dzieci, kobiety, niektórzy piją chciwie. Jedna kobieta odchodzi z drzbaniem. Wzdżiana z tytu; draperya w ruchu: nie bez reminiscencji "Incendio di Borgo". Ten ostatnie dzieło zrobił niewątpliwie F. Paladini. Nie jest pokryte glazurą jak A-F.

Tamte odstępują trochę od typu della Robbia: coś realistyczniejszego, codzienniejszego, wieczorem, bez światła na glazurze, widać się całe miasto pełne ludzi na tym pyzcie. A jednak nie jest to dzieło Quattrocento, opowieści w rodzaju B. Gorrizi albo nawet D. Ghirlandais. Swobodniejszy i mniej rażący, mniej charakterystyczny styl opowieści.

98) Pistoia. Kosciot S. Andrea.

(4. IV. 89)



Dzielo zupełnie pierwszorzędne jako siła, werwa, naturalizm, życie, dramatyczność. Nie Donatello i Michał-Anioł, jak mówi Cellini, trzeba mówić: Giovanni i Michał-Anioł.

- a) Narodzenie Chrystusa. Motyw z urodzenia Madonny wprowadzony: mycie dziecka, a raczej przygotowanie do kąpiel. Na ł. Zwiastowanie i Józef zamysłony na dole. Na pr. trzoda owiec i przywołanie pasterzy.
- b) 3 królowie. Na ł. budzi ich trzech anioł. Powyżej wyborne komic. Na prawo u góry 3 królowie w szopie, u dołu budzi anioł i Józefa. (Przejście do 3-ej kompozycji).
- c) Rzeź niewinotek. Wzrostkie późniejsze motywa już są: chwytanie matki za włosy, dziecko porwane za nogi,

wyrywanie sobie dziecka, rozmowa matki z umarłym dzieckiem. Nadto naiwności tej sztuki pozwoliła wprowadzić sprawę Heroda.

d) Ukrzyżowanie. Chrystus skrecony z bólu. Cudny realistyczny ruch młodej cej szabonny. Po pr. znać na twarzach, że coś strasznego się dzieje, że stojące głośnić.

e) Sąd ostateczny. Walka z czartami na pr. stronie aż pod górę samą. Szlachetne ruchy zbawionych.

6 kolumn podpiera ambonę, nadto 7-ma w orodku. Ta ostatnia spoczywa na 2 ortach, na lwie skrzydlatem. Lew dłuższy i srebrny (kopony od Marzocco?), lwica z lwiatami zabijająca krulika; czwórka kłoczary podtrzymuje 3 z 6 kolumn. Dziwna sztuka w oddawaniu zwierząt, tu, na ptakorzeźbaw Aniot z lwem; wotem na spojeniu

2 reliefów jest genialną grupą. Pro-
rocy i sybille zapowiadają rzeszywiście
sykstynę.

100 Kościół S. Andrea w Pistoii. Płasko-
rzeźba nad gt. drzwiami

Jadą 3 królowie z l. ku pr. stronie. Na
sr. siedzi Herod w prof. na l. i ustop jego
stuga uopakaya klecząc jego trwogę. Po pr.
str. 3 królowie, Marya z dzieckiem, za ptem
na pr. Jozef

FECIT HOC OP GRUAMONS MAGIST BON ET
ADODAT FRATER EIVS
+ TUNC ERANT OPERARII WILLIANVS ET
PATIVS FILIVS TIGNOSI
A. D. M. G. LXVI

Ponadtem Chrystus i na prawo i l.
lew; jeden z nich dusi człowieka.

5 Tuków na pilastrach na fasadzie
Kościółca.

101) L. da Crebi: Madonna m. s. Zenobiuszem a Janem Chrzcicielem.

Typ kobiety Quattrocento stworzył może Verrocchio. Ta Madonna, kobiety Botticellięgo wszystkie przypominają nieco „Spe-
na grobie Fortiguerra, tu, w tej samej
katedrze: czło wysokie, usta drobne, pod-
bródek i policzki wystające, jamy oczne
ku nosowi głębokie.

Koloryst na naszej madonnie mity. Technika gładka. Rysownicze; szarawy i światło-
cien à la Verrocchio, modelujący wybornie
twarz i Zenobiusza; twarde nieco rysun-
ek nóg i Jana. — Dziecko podobne do
Amorka Verrocchia w Pal. Vecchio. —
Faldy sukni jak u Lionarda.

102) Fra Guglielmo: Ambona w
S. Giovanni fuorcivita (Pistora)
Giovanni Pisano natchnął się tą amboną,
która jest jednak raczej ciekawa niż

piękna. Grupy apostołów, grupa symbolowo ewangelicznych (z orłem pod pulpitem) podobne. Nawet w podzieleniu na pola podobieństwo.

Bok I: 1) Nawiedzenie. Zwiastowanie

- 2) Presepio. Na dole, w środku 3 barany. Na p. kobieta z dzieckiem (Madonna²) przed kłosem druga kłoczy. Czyżby już powiazanie 2 scen jak na p 99 a)? (oczywiście: por p 109 b)

Bok II: 3) Umywanie nóg. Realistyczny ruch obcierania

- 4) (pod 3) Ukrzyżowanie. (Przebiecie boku)
 5) (obok 3) Pietà. Deposizione
 6) (pod 5) Chrystus w stłchani.

Bok III: 7) wniebowstąpienie. Aniołowie

trzymający mandorle już mają ten ruch co na Verrocchia Grobie Fortiguerra i na A. di Duccio Oratorio di S. Bernardino w Perugii

8) (pod 7): Grupa apostołów należąca do
kompleksu wspaniałości.

9) (obok 7): Zstąpienie Ducha ś.

10) (pod 9): Śmierć Madonny (Chrystus bierze
ją do siebie). 10 apostołów. Jeden z
trybutarzem.

2 konsolki z siedzącymi postaciami. Pod

2 kolumnami z lwami (z kozą i jaskółką).

Obydwa jessze romańskie. — Na jednym
kapitelu dziobig się ptaszk.

Układ płaskorzeźb jaony, symetryczny
jessze, tądny. Postacie i faldy udatne.

103) Chrzcielnica w S. Giovanni Fuor-
civita w Pistoii. (Burckhardt 325a)

Podstawa z 3 cnót teologicznych. Ramię
jednej jest zarazem i ramieniem drugiej
(jak na studni w Perugia). Pod obfitymi
faldami — gotyckimi — czuć ciato. Przegami
ostre te faldy jak na Madonnie

w Frato... wierzach z popiersiami
4 osób głównych.

104) Grobowiec Tlari del Caretto przez
Jacopo della Quercia (Lucca, Duomo).
Nie tylko profil dolnej ramy gotycki. Krzyż
na sarkofagu od strony nóg na wegetaryj-
ne bogactwo traktowane zupełnie gotycko.
I sama leżąca postać umarłej zdradza
te wpływy. Szata wytwornie zarzuco-
na nieco z boku na obute spiczasty-
mi trzewikami nogi, okazuje wszędzie
staranie o długi, idealistyczny fald,
elegancki i pełny, ale nie akcentujący
właściwie ciała. Nie wszędzie się też
kłamczy (skąd rąbki wybijające z pod rąk
poniżej pasa skrzyżowanych?). Talia
krotka, pierś lekko widoczna pod szatą,
opadła. Twarz młoda, ładnie uśpiona, ide-
alistyczna; ~~na~~ ^{wskto} głowie watek, przeplatany
lisciem i kwiatkami. Włosy na czole i

stroni w wytwornych kędziorkach. Ręce
Tadne, dość długie ale nie tak ~~dużo~~ jak
na Zwiastowaniu Quercii w Berlinie.

Strój średniowieczny: wyoki kołnierzyk,
talia krótka, ogromne bufsaste rękawy.
Szata na nogach zarzucona, jakby po-
bożną ręką: tak się tylko umarłych
zakrywa. U stóp pies: niby buldog
z długimi (wyżłemi) uozami.

Na sarkofagu dzwiga 5 aniołków (2 z
nich na progach) ciężkie girlandy kwiatów,
liści, owoców. Aniołki dekoracyjne - z gestami
tylko dzwigania - w pozach różnorodnych:
noga założone na nogę, ciato oparte na
jednej nodze. Główni przytę o idealistycz-
nych kędziorkach - płocach skragtych.

Ciata nagie bez samodzielnego życia. Strony
dółka tworzą ^{razem} (falowaną linię idącą wzdłuż
sarkofagu.

105) Fra Bartolommeo : S. Magda-
lena i S. Katarzyna sien. w ekotazie.
Lucca, Pinacoteca. (Gruyer 25-29)
Fantastyczne pojęcie chmur, które trzy-
mają się tak blisko ziemi, wśród ram
architektury, a rzucają cień. Fantastycz-
ność jest pewnym zachowaniem realisty-
cznego szczegółu wobec wymarzonej całości,
pewnym spokojnym dodatkiem, który nadaje
wiarygodność niemożliwemu pojęciu. — Linia
anielska słiczna; tak górny ograniczający
obraz odpowiada jej i zamyka. Czy Fra
Bartolommeo nie był pierwszym, który
harmonią linii cudownie-powietrznych o-
cenit? (S. Conversazione z S. Marco w
Pitti). — aniołki mającejce, koto Boga
tyca różowawo- płomieniste. Ciąta innych,
nagich, raczej wyrosniste niż w typie
„pitti.”

Na dolnej części obrazu wrok poetyczny
zmroku. Futnia Magdaleny czerwona.

ptaszczy brzojowy. Suknia i. Katarzyny
blado, złotawo żółta. Welon biały, ptaszczy
czarny. — Krajobraz słońca, w nocnym do
Ferugina (Gruyer) nie podobny. Rzeczy-
wiste, nie ekstatyczne niebo o zachod-
zie, po zejściu słońca. Mrok wypływa
z niebiosów (zupełnie nowożytnie pojęty); na
linię gór szedynowych światło ostatnie
dnia; efekt przejrzystego welonu nagdo-
leny na tle mroczącego się nieba wytworony,
niemał rafinowanie piękny. Dym idący w górę.
Technika gładka, płynna, nie bez szero-
kości.

„Oratio p. pictore, 1509.”

105) Fra Bartolommeo: Mater Pietatis
et Misericordiae. (Jamie)

(Gruyer 72-74)

Technika gładka, ale imiata, prawie à plein
de toile, przytem swzysta i pełna. Koloryt
cepty, ze skłonnością do płowych światel,

karnacja z szaro-żółtymi cieniem. Tro-
 wa linia szaty za madonną stanowi
 półkole odpowiadające kształtowi obra-
 zu u góry. Bogactwo faktów. Czerwona
 szata donatora (?) na prawo, tyfu i
 światłocien zapowiadają a. del Sarto.
 Ruch madonny wstępującej ku górze
 wiąże ziemską część kompozycji z nie-
 bianską. — W faktach jakby poszuki-
 wanie płaszczyzn.

Na najniższym schodzie:

.M.D.XV.

F. BARTHOLOMEVS. OR. PRE.

PICTOR FLORENTINVS.

104) Napis pod statua madonny
 na ołtarzu Jacopo della Quercia.
 Luce. S. Frediano:

h° OP' | R̄C̄Ā IACOB' MAGRI PETI' P' S̄ENI'

1422 — Zreosta czości zupełnie go-
 tycka. Szata jest w gotyckiej szturze
 sobie ciałem, osobnym elementem.

108) Fra Bartolommeo: Madonna w
kaplicy katedry w Lucca. (Gruyer 33-35)
frs. bartkol. florentini. opus. 1509.
or^{is}. predicatorz.

Niebo znów w początkach zmroku.
Krajobrazik odpowiedni, szeroko znarzo-
ne drzewka, bez złota. Trochę czerw-
nego oświetlenia zorzy wieczoru.

Madonna ma suknę czerwoną z płaszczem
niebieski z zieloną podszewką. Święty
Stefan dalmatykę czerwoną na białej
sukni. Płaszcz Jana Chrzciciela ma
wytworne fioletowe tony, delikatne, wy-
chodzące z brązowego koloru. Twarz jego
w cieniu słicznym. Szaty przepiękne
w r. aniółków u góry, na aniółku u
stop Maryi. Profil s. Sebatyana wi-
doczny ^{wyraźne} na niebie i ma coś z uro-
czego zwycięstwa linii, widywanego
codziennie o zmroku.

Skrzydółka zielone i czerwone u 3 anioł

Technika szeroka, gładka, prawie rafałotyczna, gładka i imiata, tusta, modelująca ciasto umiastnie, na draperiach zlewająca się. Karnacje delikatnie i rozkosznie robione: cienie nieco sinawe — przeczucie Sarto — a światła tusto, różane.

109) Z 7 luków na fasadzie katedry w Lucca zawiera 2, 4. i 6. drzwi wschodowe. Z tych pierwsze mają lunetę i supraport Niccolo Pisano. Romaniskie wafki lunety tworzą z wyższym łukiem kształt półkroczycy. N. lunetę a supraportem przy akantowych liściach odpowiadających kapitelom kolumniłek ogarnia tworzących ramę drzwi.

a) Luneta. Zdjęcie z krzyża. Wzrost pod trzymuje Chrystusa z p. strony. Schylenie martwej głowy zgodza się z kształtem.

kompozycji. Marya caturę lewą, Jan
prawą rękę. U stóp kłęczą drugi uczeń.
Po l. 2 kobiety, po pr. 3 postacie wznie-
szone.

Faldy tak bogate i żywe, że tylko o
podobieństwie do gotyckich mówić moż-
na. (Są pewne brzołoty powołane z super-
pozycji szat.) Ruch ciała, Maryi pełne
powagi. Wkomponowane późnie w pot-
kole. Ożywia się pod okiem

b) Supraport: Fresco. Po środku
Madonna leży (nie bez podobieństwa w
układzie i faldach do spiącej dryadny)
Z prawej 3 królowie, wielbrądy, koni &c.
Po l. zapewne mycie dziecka, które już
zwrócić leży w głębi w powyżaku nad
madonną. U jej stóp barany. To po
l. str.: gotycki kościół. w faldach i
kompozycji reminiscencye sarkofagów
klasycznych. Pojęcie i potrącenie scen
juz jak w § 99 a) i także b).

110) Ołtarz w kaplicy w Pistoii (Katedra)

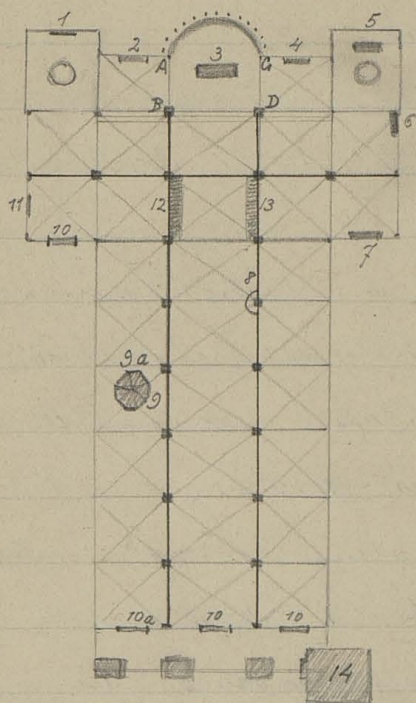
Środek: 1316. Andrea di Jacopo Orsagnabene.

Lewa strona: 1357 } Piero & Leonardo
Prawa strona 1371. } di Ser Giovanni.

Semper mówi o idealistycznym stylu. Mnóstwo realistycznych rydów. Na nr. tablicy: Rzeź niewiniątek ma niejeden motyw podobny do Giovanni Pisano (§ 99 c). — Na lewej: Ruch Ewy, która budzi Bóg niejako ze snu, Anioła, wypędzającego z raju, Robotników w Arce. — Na prawej: Ruch jawograczniczy, Żołnierza, który popycha Chrystusa, Rybaków na cud. potańce, Chrystusa nauczającego. — Sliczna, emaliowana czepciowo rama. — Realizm w ciele Adama i Ewy (l. str): prawie nieprzyzwyczajony. — Idzie prorocy Donatello?

111) Katedra w Lucca (San Martino)

5. IV. 89.



Przecięcie kolumny.

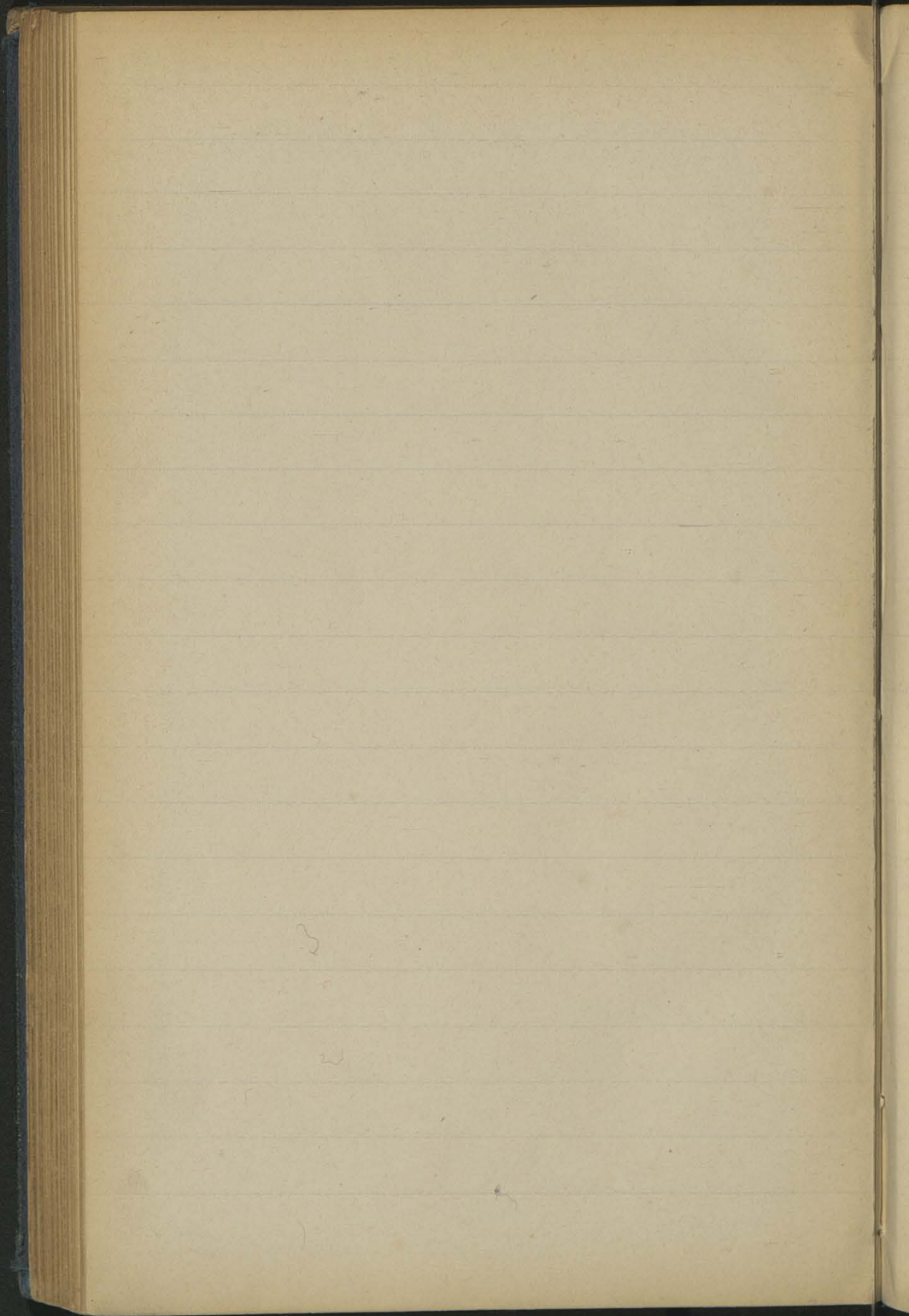
Linie obramowaniem oznaczają galerie okryte
tukowem na 1. piętrze.

Łuki AB i GD ostre, inne okrągłe.

Cały kościół gotycko wklepiany. Kaplice
w których NIV^o 1. i 5. z kopułami rene-
sansowemi.

1. Fra Bartolommeo: Madonna m. i. Ja-
nem Chrz. i i. Stefanem. (1509)
2. Giovanni da Bologna: Otarz (Chry-
stus zmartwychwstajacy.) (1579)
3. W. Otarz.
4. Matteo Civitali: Otarz i grab
w. Pegulusa. (1484)
5. Otarz Kaplicy rapiw. Sakramentu.
Matteo Civitali: 2 anisty
6. Matteo Civitali: Grab Domenica
Bertini (1479)
7. Matteo Civitali: Grab Pietra a
Noceto (1472)
8. M. Civitali: Ambona. (1498)
9. M. Civitali: Tempietto (1484).
- 9a. M. Civitali: S. Sebastyan.
10. Drzwi
- 10a. Supraport i Luneta. Niccolo Pisano
11. Jacopo della Quercia: Grab Flaris del
Caretto. 1413.
12. 13. Organy. 14. Campanile.

712)



Lucca. ~~Marino~~ Sarkofag jako Katedry
Bachus, Ariadne.

(S. Marin konno)

Pistoja. Figurki apostolů na orle. Ottavio

Rerby

Giovanni Medici: Piero da F.

Madonna

Kobete & ruy Verrocchio

Giovannino: Ben. da Mariano

Bachus Sansovino

Apollo M. Amos.

Luna. da Mariano.

Lazzetti.

2 Katedra. (3?)

Pistoia

Emercia: Gröb

Katedra.

Ottarz

Battistero

Civitali: Gröb

Pal. Comunale

Ottarz

6. Gov. Pisano

2 S. Frediano:

3 Fra Guglielmo

2 S. Bartolommeo

8 ospedale

1. D. Ghurtandao

Verrocchio

Rosselino

- L. da Credi. -

S. Andrea.

Fra Paulino

+127, 8 Signorelli : 2 Madonny Uff.

+129 Collasino : Prudenzis "

Ippolito Gautier : L'Anno 1789.

Milano, Edoardo Sonzogno.

180 psszytów po 10 cent.

Romanzi e Novelle di Salvatore Farina

Milano, Ambrogio Centenari

Troszyt po 50 cent. (24 stronice)

25 zonytów 15 fr.

Cattaneo: L'architettura in Italia, del secolo VI al Mille circa. Venezia (1889?) L. 12.

Rzeźby

- +23 Robbia: Adorazione, Bazylika
- +24 Sciana z Giovannino Donatello "
- +25, 26 Robbia: Chłopcy i przeważny "
- +27. Donatello: " " "
- +28. Macchiavel " "
- +29 Robbia: Presepio "
- +30. Donatello. Dawid z brązu "
- +31. Robbia: Tondo "
- +32. " Depozycja " "
- +33. Sciana z Rossellino "
- +34, 35 Proby do drzwi Battistero "
- +35. Duca d' Urbino "
- +36. Piero il gottoso "
- +37. Palmieri: Rossellino "
- +38. Mamot. Adonis "
- +39 Mellini Ben. In Majano "
- +40 Robbia: Jurys "
- +41. Verrocchio: David "
- +42 Donatello: amor "
- +43. Roverzano: Sciana "
- 44-46 Rzeźby w Badia

Library

159

- 105. Justermanus Ksianj diinok Pitti
- 106 A. del Perugino: Madonna "
- 107 Guercino: Endymion uff
- 108 Sudama: S. Sebastian uff
- 109 Guido Reni Kleopatra Pitti
- 110 L. La Credi: Tando uff
- 111 Angelica Kaufmann uff
- + 112 V. Dyck: Madonna Pitti
- + 113 Bonticelli: Simonetta "
- + 114 " " " " "
- + 115 Lipp " " " "
- + 116 Lebas del Prambo S. Agata "
- + 117 Fra Bartolommeo: Madonna "
- + 118 " " " " Chryotus "
- § + 119 Tycyan: Magdalene "
- + 120, 121 Ghirlandajo Dom
- + 122 Alessio Baldovinetti
- + 123. Botticelli: Venus
- + 124. Pollamolo: Zwiastowane
- + 125 Rubens: Lona
- + 126: Francis: kapa

Rzeźby

- +1. Porwanie Sabinek
 - +2. Cosmo I
 - +3. Rossellino: Grób w S. Miniato
 - +4. Ghisberti: Porta d'oro
 - +5. Porta della Mandorla
 - +6. Ghisberti: Ofiara Abrahama. Bargello
 - +7. S. di Bologna: Tarza "
 - +8. Robbia: Deposizione "
 - +9 5 lw. w Niozach "
 - +10 Lichtarz w Bargello "
 - +11, 12 Putti Donatella "
 - +13, 14 S. della Robbia: Chłopcy Jurewajny.
 - +15 " " "
 - 16 Brutus Michata Amista. "
 - +17 Rossellino: Madonna
 - +18. Perseusz
 - +19 Ambona w S. M. Novella
 - +20: Verrocchio: Madonna. Barg
 - +21 Cellini: Cosmo I "
 - +22 Ben. da Maiano: Starzec "
- (P. Mellini)

Widoki

- +1. Z. S. Miniato
 +2. Katedra Lew.
 +3. S. Miniato Lew.
 +4. 5 S. Croce Lew. Wewn.
 +6 S. M. Novella Lew.
 +7 Lungarno
 +8 Pal. Vecchio. Cortile
 +9. 10 Wnętrze Bargello.
 +11. Wnętrze chiostro verde
 +12. Wnętrze S. Maria Novella
 +13 Porta della Cintola.
 +14. Bargello : Zewnyh.
 +15 Pitti : Podwone
 +16 S. Miniato Wewn.
 17 Wnętrze S. Spirito
 18 " " " zakrytye.
 19 " S. Lorenzo
 20 " " zakr.
 21 Pal. Strozzi
 22 Pal. Guadagni

widoki

23. 24. Katedra w Prato

25 " " " Krata.

26 Wnętrze S. M. dei Carceri

Obrazy

163

- 84 Albertinelli: Nauredzenie Uff.
- + 85 A. del Sarto: Depozycja. Pitti.
- ~~86 G. Romano: Madonna della Lucertola. Pitti.~~
- + 87 Tycyan: P. Arcybis " "
- + 88 P. Veronese: Zona " "
- ~~89 Rembrandt: Rabin " "~~
- § 90 Rubens: Krajowca " "
- + 91 Fra Bartolommeo: M. del baldach " "
- + 92 Velasquez: Filip IV " "
- 93 A. del Sarto: S. Giovanni " "
- + 94 Garofalo(?): Zingarella " "
- 95 Ghirlandajo: Fresk z S. Trinita
- 96 " " " "
- 97 M. Angelo: Rysunek do grobowca Jul. II
- 98 Rembrandt: Portret Uff.
- 99 " " "
- 100 Mantegna Uff.
- + 101 A. del Sarto " "
- 102 G. Romano: Tamiec Murz Pitti.
- 103 M. amst(!): Parki " "
- 104 V. Dyck: Karol I z zona " "

Obrazy

3
2

- +1 ~~ant.~~ Filippo Lippi: Madonna. Uffizi
- +2 Signorelli: S. Rozzina. Uffizi
- +3 Botticelli: Madonna "
- +4 " " "
- +5 L. di Credi: Verrocchio "
- +6 Perugino: Madonna "
- +7 L. da Vinci: 3 Królowie "
- +8 Mignard: M^{me} de Grignan "
- +9 L. di Credi: Madonna w adoracyi. Tomb. Uff.
- +10 Tycyan: Magdalena Pitti
- +11 Fra Angelico: Koron. Madonny. Uff.
- +12 Rafael: M. dell'impanata Pitti
- +13 Masaccio: portret wstawni Uff.
- +14 Rafael: M. della sedia Pitti
- +15 Perugino: Zdjęcie z krzyża. Acc.
- +16 L. di Credi: Presepio "
- +17 Fra Ang.: Madonna; św. "
- +18 Bronzino: Chr. w okładzani Uff.
- +19 Piero di Cosimo: wesela Perseusza U.
- +20 Botticelli: Judyta. U.

- 165
- + 21 Rafael? : Mad. del pozzo . U.
- + 22 Tycyan: Venus . U.
- + 23 " : Madonna i. s. Antoni. U.
- + 24 Ignoto: Puro della Mirandula. U.
- + 25 Tycyan: Kat. Cornaro. U.
- + 26 Perugino: Ukrzyżowanie Acc.
- + 27 Botticelli: Santa Convers. acc.
- + 28 M. Aniot: Giovannino Berlin
- + 29 " : M. de Bruges.
- + 30 " : Amos. Kensington.
- + 31 " : Niewolnik. Louvre
- + 32 " : " "
- + 33 " : Dawid. acc.
- + 34 Filippo Lippi: Ukoronowanie M. acc.
- + 35 D. Ghirlandajo: Presepio acc.
- ~~36 L. da Crete " "~~
- + 37 M Aniot. Dawid. Acc.
- + 38 Perugino Pieta. Acc.
- + 39 " : Wniebowstanie Acc.
- + 40 Signorelli: Madonna acc.
- + 41 Rafael: M. della sedia Pitti.

- +42 Raf. Mad. Del Granduca Pitti
- +43 Capp. Spagnuoli: Ukrzyżowanie
- +44 " Chr. w dochtani
- +45 " Nauki (J. Tomarzi)
- +46 Rafael(?) Donna Gravida. ~~Pitti~~ Pitti
- +47 A. Del Sarto: Assunta "
- +48 ~~Rubens: S. Rodzina~~ "
- +49 ~~Tycyan: Hipolito Medici~~
- +50 Rafael: Fedra Inghirami "
- +51 " : Bienna "
- +52 " : Kobietka ufiz. Tribuna
- +53 Perugino: Deposizione Pitti
- +54 Sarto: S. Conversazione "
- +55 Rafael: Fornarina. Tribuna
- +56 Cap Spagnuoli: Pistr na wodze
- +57 Leonardo(?) La Monaca. Pitti
- +58 Guercino: Endymion. Tribuna
- +59 Cap. Spagnuoli: Sciana prawa
- +60 " " : Dwuzame krzyza
- +61 " : Domini canes
- +62 " : Apoteoza v. Tomarza

- Pitt. 107
- +63 A. Sarto: Zwiastowanie Pitt.
- ~~64 Bordone: Manka. "~~
- ~~65 Manotti(?): 3 Pasteri "~~
- +66 Allori: Judyta "
- +67 Rafael: Impannata. "
- ~~68 Tycyan: Portret "~~
- +69 Van Dyck: Kard. Bentivoglio "
- +70 Rafael: Donna Velata "
- 71 Filippino: Madonna S. Spirito
- 72 " " Badia.
- 73 L. da Credi " S. Spirito
- 74 Gramacci: Trójca " "
- 75 Annunziata: Sarto: Mirosierdzeni
- 76 " " : Gracze
- 77 " " : Ubranie królowo
- 78 " Baldovinetti:
- 79 " Rosselli
- 80 " Sarto: 3 Królowie
- 81 " " Narodzenie Mary.
- 82 " Pontorno: Narodzenie
- +83 Filippino: 3 Królowie Uff

7205		Assyri
7259		14037
7244		14056
Cambio 5 rtak	850 875 200	15763
<u>Perugia</u>	<u>1025</u>	15768
Widoki: 4456		6747
8879		6767
8881		6769
(Mad. tedia)		5775
Fr. Bartol: Deposizione		6757
Gpog: Concerto musicale		6752
Widz. Exechiela		Mad. Granduca
Zona Rubensa		(Mad. Cardellino)
Portret Rembrandta.		A. del Tarto: M. d. g.
A. Doni		" : M. del Tacco
Mad. Doni		Rafaël: Portret wt.
Julius II		Mingolo: Madonna
Leon X		L. da V: Zwiastow.
Bella Tyeyana		Murillo: Mad.
Flora "		Correggio: Mad.
Chrystot Verrocchia		Tyeyan: Mad. d. ay
Fr. B: Savonarola		" : Venus "

+1. Palazzo Comunale

+2. Studnia

+3. Madonna del L. Signorelli. Duomo

+4. „ del Fra Angelico. Pinacoteca

5 Portale del P. C.

+6. Freski w S. Severo

7. Madonna del P. della Franciana

+8. Pomnik Juliusza III

+9-15. Zestaw i szczegóły z Oratorio S. Bern.

(mówi jeszcze więcej prywatnie)

+15. Zestaw w S. Pietro

+17. Buccato de Camerino

+18-22. Cambio

Cuda i. Bernarda. Fior. de Lov.

Camerino - Eus. di S. Giorgio - Tad. Bartol.

Fra Ang. - Spagna - Pinturicchio

Bonfigli: Freski

Grób papieża Benedykta XI.

Pracownia A. di Duccio w Duomo

Zestaw w Cambio

1. Pallas velletri			
2,3. Venus Caput.		20 14. III	30 fr.
4. Ezop		15. IV.	23 fr.
5. Orfeusz i Eurydyce.		22 III.	17. 50
6. Sarkofag z Endym.		30 III	40. 80
7. Venus z Knidos	118. 80	3. IV.	7. 50
8. Antinous z Villa Alb.		8 IV.	13. 50
9. " z Watykanu.		9 IV.	15. 00
10. Venus cesarica orig		2. V.	21. 50
	185. 80	13. V.	17. 00
11. Mera Ludovisi			
12. " Kapitol.		9. 30	4. 50 5. 50
		10. 25	5. 40 0. 40

Storia della Basilica del Convento
 di S. Francesco in Assisi del
 P. Giuseppe Fratini M. C.
 Prato. 1882 (Ranieri Guasti).

4. 38 7. 54

5. 25 8. 35

Ricordi di Architettura Anno VII (1884) Fasc. I, tavola III

Alinari & Cook. Roma, Corso, ¹⁷¹
N° 89, 90 (Obrazy 9 fr., rzeźby
i architektura 6 fr. za tuzin)

Negri Cesare. Piazza di Spagna, 61.

Orvieto, Luigi Armani. Via del
Duomo N° 20.

Fratelli Alinari. Via Tornabuoni,
N° 20. (9 fr. i 6 fr.)

Paganoni. Via della Scala N° 7.
(5 fr.)

Brogi, Via Tornabuoni, N° 1. (9 fr. i 6 fr.)

Siena, Lombardi Paolo, alla Costa-
rella, N° 8. 8 fr. i 6 fr.

172



