

7691

7691

I

I

Cassel. Brunswik. Magdeburg

Maj / Czerwiec 1887.



B

Ewangelia z Riddagshausen w Muzeum.

3 Marye u Grobu

Chrystus z sw. Piotrem i Pawłem

3 Krolowie

rzeźba

w kości

ston. II w.

- 2) Krucyfiks Zmerwanda w Katedrze.
- 3) Lew brzozy z 1166 r.
- 4) Grób Henryka Swa. XIII w. Kenise. Inne rzeźby i groby w katedrze.
- 5) Martinikirche. W tympanonie: śmierć Maryi - nad oknem Chrystus, 2 aniołów, St. i N. Testament - obok panny mądre i głupie. Nad ptd. brama kopne figury
- 6) Katharinenkirche. Ołtarz 1369
- 7) Studnia 1407 Altstadtmarkt
- 8) Scena z życia sw. Jana Chrzciciela. A. Sü-  
rer? Georg Schweiger!
- 9) Statuy na ratuszu. 2-ga poł. XV w. Bez imienia.
- 1) ~~Statuy~~ ~~z~~ ~~drzewa~~ 2 ptakowrzeźby w  
Stroosza w zbiorze Artemanna.
- 2) Ołtarz w Merrenhausen z dr. połowy  
XV w.
- 3) Ołtarze z drzewa.

Brunswik 1) Katedra romańska, ukończona  
gotycko. 1173 - 1227 budowana.  
Malowana we wnętrzu. Od póź-  
noy wziął zamek Henryka  
Lwa, Dankwarderode.  
Saint-Blasius-Kirche = dom.

2) St. Agidien. Po pożarze  
1278 odbudowany.

3) St. Catharinen

4) St. Andreas, około 1400.

5) Ratusz 1393.

6) Sukiennice ~~1590~~. 1590

Hannover 1) Marktkirche. Gotyk.

2) Ratusz. Gotyk.

Wilhelmshöhe. Kaskady. Giovanni  
Francesco Guerberi. 1701-1714.  
Zredukowane rozmiary dzi-  
siajszce: 300 m. i 12,5 m.

N<sup>o</sup> 406 i 407 (Cab. 10). okazują Teniers'a jako  
ciekawego, starannego malarza tłumio. (N  
Wjazd arcyks. Izabelli do Wilwode z  
Tadnym efektem kołysca i światła po-  
chodni. Nicisac przegląda za rąbkami  
czarnej chmury. Oświetlony uroczyście  
rynek.

## KASSEL.

(№ 409) David Teniers: Ecco homo (1646).

Na dole bezmyślny tłum Jemiersa, brutalny, holenderski, doskonali. Na górze PiTat, jak św. Antoni na Peksie, Chryotus bezbarwny, z mordowany (Bidenomonsch) z wyrazem jakby lekko ironicznym w głębi na fr. włoska willa. (str. 6)

(№ 372). Rembrandt „Zamek na górze”  
Krajobraz. 1650. (XVII)

Magiczne, złote, niepokojące jak krajobraz we jnie. Z przodu rzeka z mostem, młyn holend., Tabedzie. W głębi ruina profiluje się na czystym eterze, na fr. ciemności leży na wzgórzu. Part chmur w górze n. fr. zaznaczonych a groźnych jak w akwafortach „Paysage aux 3 arbres”. Ten sam efekt i procedura.

(Katalog str. 6)

Wszystko szeroko malowane, mgłazce obliczone na efekt.

(280) N. Poussin

Satyra kozionogi miedziany, uwieczony  
zieloną, przykryty aby wziąć młodą,  
Tadną, białą nimfę „na barana”. Lewą  
i trzyma się ona jego karku, pr. wy-  
ciąga, wskazując drogę. Geniozsek z  
prozostatkami idzie przodem; drugi,  
skrzydlaty, pomaga nimfie przy  
wsiadaniu. Za nimi tuż faun nagi  
nieśie kosz z winogrodem i kulkami.  
Jtś po l. str. las gęsty na którym  
rysuje się słiczny profil nimfy; po  
pr. str. niebo bardzo błękitne, ciepłe  
ze złotymi i srebrnymi chmurami.



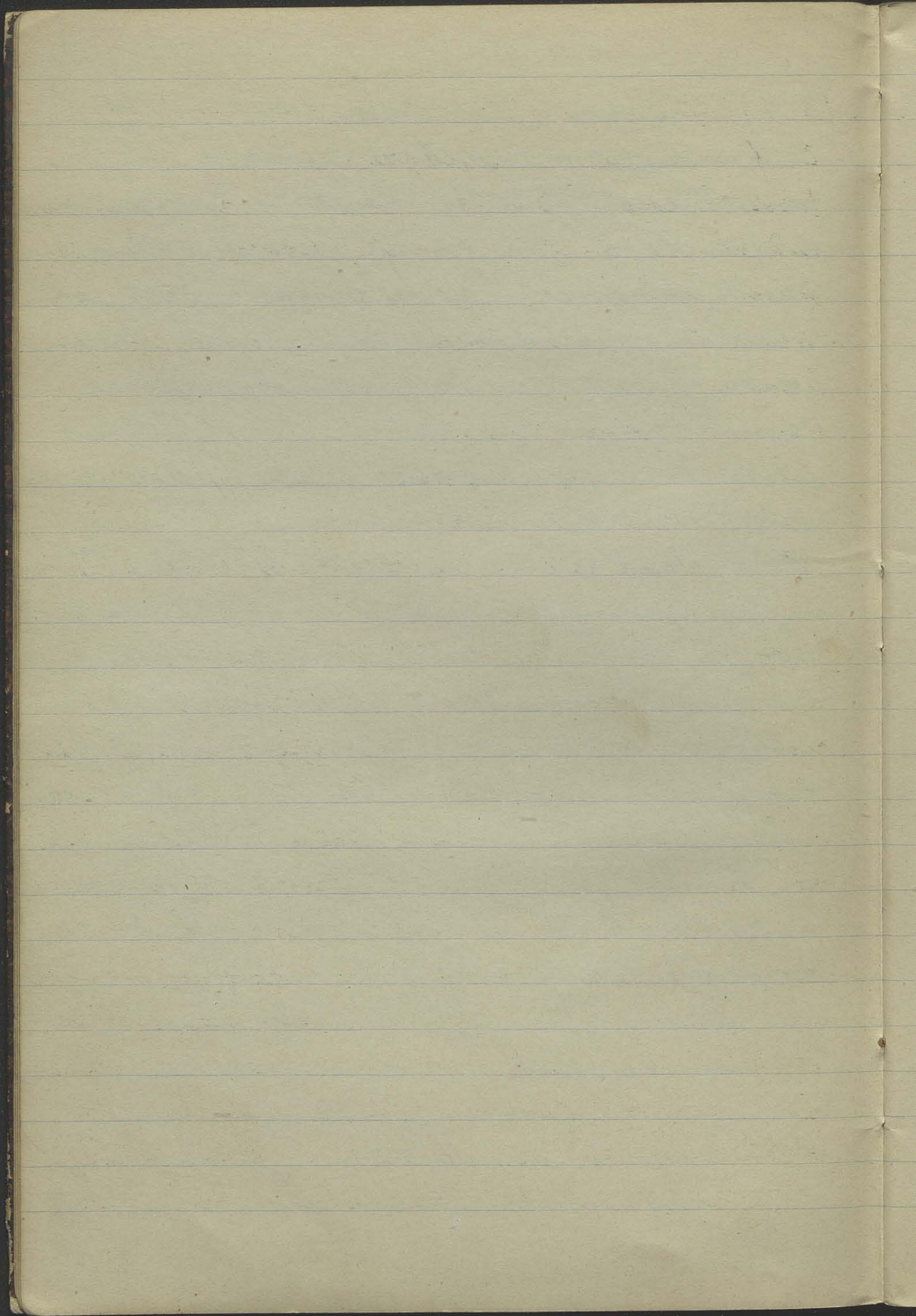
(592). Caspar Netscher. 1668.

Scena Karnawałowa

W jedynostajnym półwiście wykonane  
ładne głowy, zwłaszcza longcy broczę w  
cieniu białym. Czerwona jego szata, błę-  
kitny i wiel-oc atlas sukien Jam-  
skich, srebrne naszywki Pantalona,  
brójnog brązowy, ważki - świecą swia-  
tłem prawdy, mocno, żywo (H. 11)

(183). Rubens. Portret wchodzi (V)

En face. Cała figura. Lewą r. bierze się pod  
bok, pr. opiera na ławę. Turban z białej  
chustki w pasy. Dno turbana czerwone. Półna,  
rumiana twarz. Na długiej sajanie z fio-  
letowego wykwintnego atlasu czy adamaoszu  
futro czarne jedwabne lisami podszyte. Na  
w. brzuchu biały pas. Czerwone spodnie  
po kostki, żółte obuwie. Sywan perok różn.  
barwnej. (H. 9)

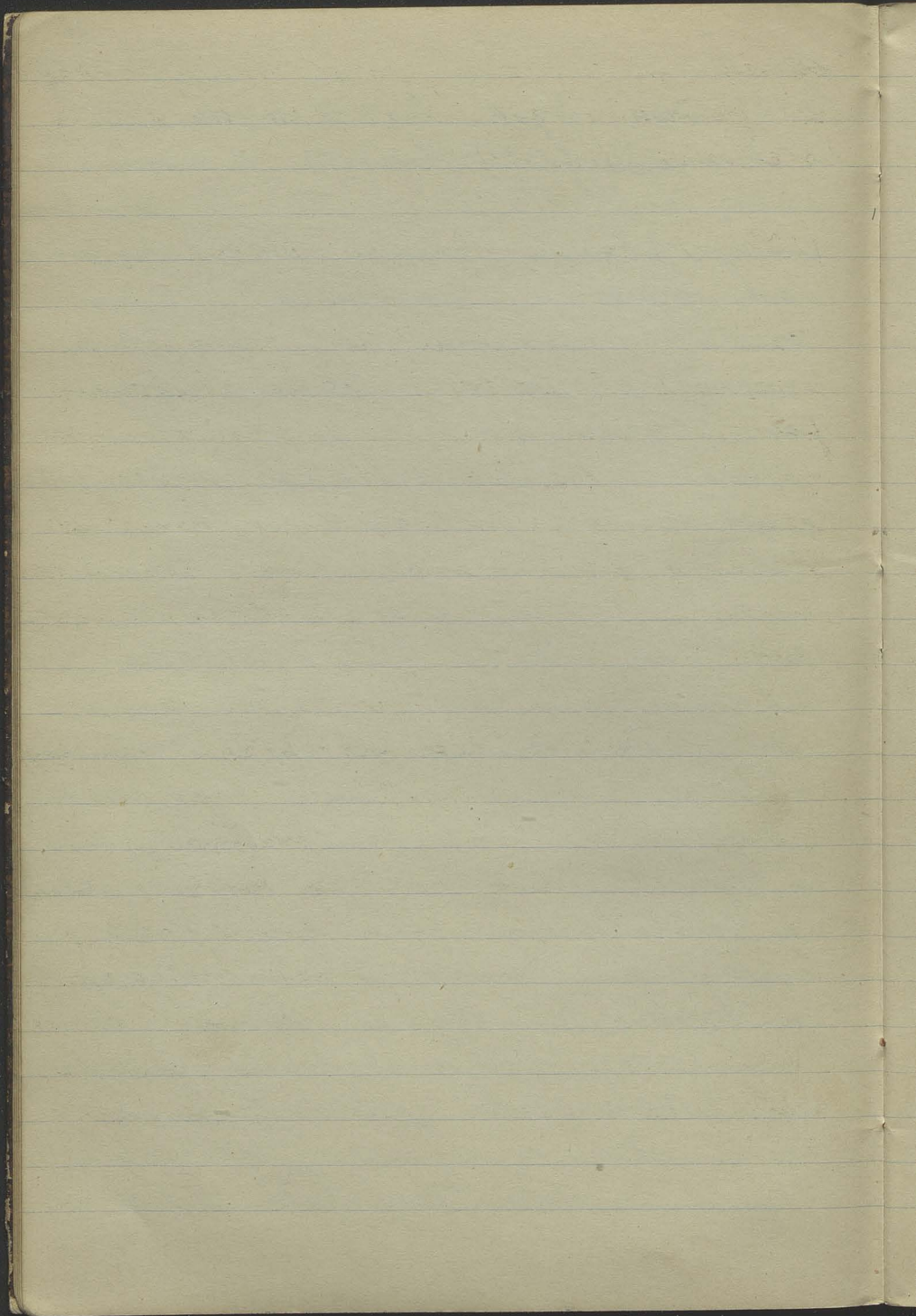


(300) Van Dyck. Portret mężczyzny. (IV)<sup>9</sup>  
E. f. Cała f. Mężczyzna z włosami i brodą około 50 lat wieku. W jedwabnym czarnym płaszczu, powyżej kostki. Na pierśsiach widna cz. kamizelka. Czarne brzoewiki i panoszczy. Pr. rękę przybrzymuje płaszcz. L. zdaje się wskazywać. Piękne rycie.

Głowa oszlachetna, włos długi, gładki. Oczy gładkie nieco w powiekach.

Ita ubrana żółta; ciemnozielona kotars.

(301) Van Dyck. Portret kobiety. (III)  
E. f. nieco na l. Cała f. Włosy w siwicy. cych lokach spadają na twarz stoosunkowo młoda, łagodna, rozumna. Coś z pani Szeffling.  
Dwie perły w kuleczkach. Podwójny smuk na szyi. Długi kołnierz koronkowy spada na ramiona; na pierśsi, nieco widne, jętko za muslinem. Prawa r. z rękawiczką oparta na fotelu; l. wstymuje suknię o staniku długim (cottage à la reine), czarna materyalna, bez polityku prawie, gładko czarna. Cała postać odcina się na materyj szkarłatnej, bogatej, świetnej, która spada na l. stronie



obrazu, obok okna, gdzie nicbo widac  
za gatzkami fig, na fotel aksamitny  
czerwony. (str. 11)

(188) Rubens. Triumf Marsa (VI)

Na l. bogini zwyciestwa, Flamancka  
o jasnoblonde włosach, silnie zbudowana,  
petna, ~~z~~ brata z innymi refleksami  
na ciele. Ma skrzydla jastrzypie i  
szate w mlecznobialetowym tonie za-  
rzuconą na kolana i nogi. Prawą rękę  
wiesi na Marsa, w lewej - w gtybi - trzyma  
palmę.

Mars w zbroi przez ud i kolana.  
Zbroja stalowa, brązowa; płaszcz czerwony,  
fantastyczne sandały na nogach.  
Brodziny, zw. 3/4 n. pr. trzyma w pr.  
r. sztylet, lewą opartą na karcie. Geniusz  
po pr. str. zagryza mu przez ramię  
Pod stopami Marsa w całej dłu gości  
widny siny trup. Geniusz w swojej brodzie  
trzymany w ciepłym kolwycie wuj =  
głowa na kolanach Marsa. Głowa Nięgoży

16. Sw. Rodzina z drzewem. 366. S. 30

17. Zamek na górze 372. S. 6.

18. Krajobraz zimowy. 368. S. 31.

19. Błogosławieństwo Jakóba 367. S. 31.

Kopie:

20. Oślepienie Samosna 369. S. 11.

21. Chorągiew 371. S. 12.

widna na ziemi. Trofeja. (str. 12)

13

31. V. 87.

### Rembrandty

1. Portret własny za młodu. 361. J. 30
2. " " w hatmie 357. J. 7.
3. " " na starci 360. J. 31.
4. " siostry? 347. J. 31.
5. " Saskii 356. J. 29
6. " posty J. Krula. 351. J. 8
7. " meoki en pied 364. J. 9.
8. " architektu. 350. J. 10.
9. " zbrojnego. 370. J. 14
10. " pisarza z piórem 358. J. 29.
11. " M. Bruyninga. 359. J. 29
12. " starca. 362. J. 31.
13. " " 355. J. 31.
14. " tysego 365. J. 31.
15. " starca z Tancuschem 348. J. 36

## Maloy

1. Portret mt. Kobiety 225. J. 6
2. " mężczyzny 224. J. 6.
3. Chłopcy i piewający. 223. J. 9
4. Portret ~~starożytny~~ męski 228 J. 29
5. Portret ~~starożytny~~ męski 227 J. 29.
6. Pijak. 222. J. 38.
7. Mężczyzna w w. Kapelusz. J. 226. J. 39.

## 9. Terborch.

1. Lubnistka. 384. J. 33.
2. Koncert 385. J. 38



## Rubensy

15

1. Bakchos, Ceres, Venus. 179. S. 5
2. Madonna i świci. 187. S. 6
3. Diana i nimfy. 186. S. 7
- (4). Marta i Magdalena. 178. S. 8
5. Portret wrochodni. 183. S. 9
6. Tryump Marsa. 188. S. 12.
7. Jowisz i Callisto. 177. S. 13.
8. Moloager. 180. S. 14.
9. Kobieta z różą 189. S. 28
10. Portret męski. 182. S. 28
11. Dziewczyna z lustrem. 184. S. 34.
12. Ucieczka do Egiptu. 175. S. 35
- (13). Sylen pijany i Murzyn 181. S. 35
14. Pijany Herkules. 178. S. 36

Potter

- (1.) 527. S. 9.
2. 525. S. 32.
3. 526. S. 38

C. Netocher

1. Karnawat 592. S. 11.
- (2.) Wiołanselliotka 591. S. 12.
3. MT. Kobieta 587. S. 29
4. St. Kobieta 586 S. 29.
5. ~~Antykypety~~ List 589. S. 37
6. Portret własny. 590. S. 39.

G. Motou.

1. U handłarki zwierzyzny. 446. S. 32.
2. Lubniotka i mójczyzna 448. S. 36.
3. Jarmuzina 447. S. 37

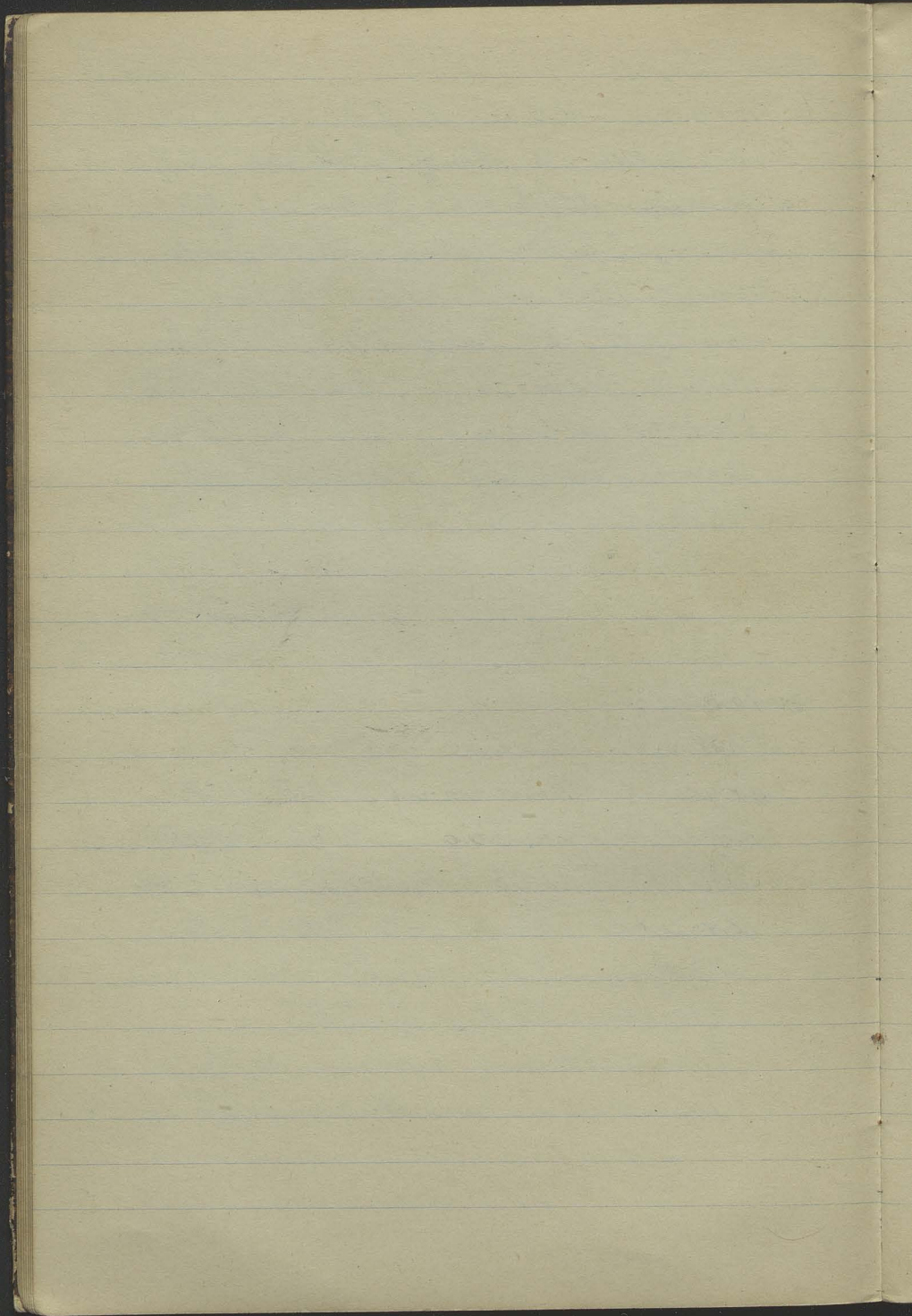
## Van Dyck

17

1. Para, 295. J. 7.
2. van Soets z żoną i synem, 293. J. 7.
3. Staroza kobieta, 301. J. 11.
4. Starzy mężczyzna 300. J. 11.
5. Portret włosa, 294. J. 14.
6. Snyder z żoną 290. J. 28.
7. Młoda kobieta, 292. J. 29.
8. Portret prawnika 291. J. 34.
9. Bracia de Wael 297. J. 35.
10. Malarz J. Wildens 302. J. 35.

## Jordaens

1. Satyr, Sk. 7 266
2. Tryumf Bakchusa 269. J. 8
3. Krąg migdałowy 272. J. 9.
4. Wychowanie Bakchusa 271. J. 10
5. Amator kupy, 270. J. 10
6. Satyr, 267. J. 12.
7. Wesela, 268. J. 29
8. Prezentacja konia, 273. J. 34
9. Jowisz, Amaltea, 455. J. 34.



# REMBRANDT

19

I (361) Rembrandt? Portret własny?  
Głowa  $\frac{3}{4}$  n. p. Szyja i biuś w profilu  
na p. Szerokie wargi, oczy brzydkie jakby  
chore. Włosy kędzierzawe, z sztykami od-  
błyki. Efekt światła na dole policzka  
i szyi. Oczy w cieniu, usta i nos w  
półcieniu. Tło szare. Szeroko kłusto  
malowane. Włosy szpachlą.

II (357) Rembrandt. Portret własny w henniu  
ciemnokąkne. Głowa en f. Henna świecący  
Na chorej bladej twarzy tajemniczo  
światło Rembrandta, złota - wy-  
to gradka, zlenajaca się robota.  
Płasz brązowo-rudy pod którym  
krzeba się ręk damy i lei krakto wany  
szeroko. U dołu jakby poręcz ba-  
lustrady.

une apparition lumineuse et  
froide.

## III (360) Portret własny.

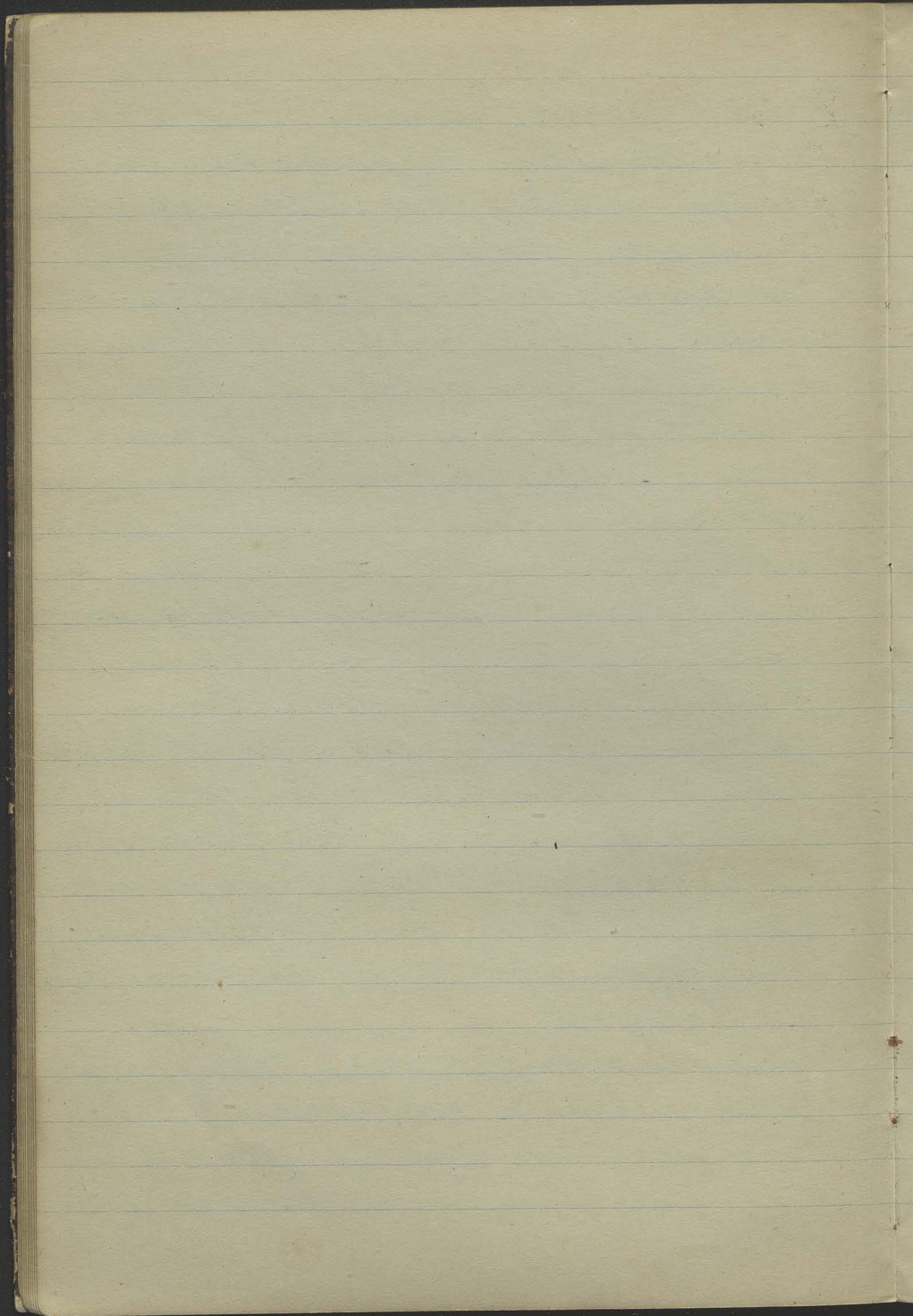
Blisko 50 lat. Po pierś.  $\frac{3}{4}$  na pr.  
 Czapka ciemna, czarno-brunatna,  
 jaśniejsza nieco szata ze złotym  
 rancuchem. Podobne kto. Wzrostko  
 w oliwkowym świetle. — Trochę  
 blasku na policzku l. i na nosie.  
 Nie malowane, ale namalowane go-  
 nialnie. Patno drobnych rumianych  
 dotknięci na twarzy. Zrenta wnytko  
 z daleka dopiero nabiera wagi. Amy.  
 drziło. Ciępy ton brązowy obława całej

## IV (347) Portret siostry?

Papiersie mt. dziewczyny, oświetlone  
 zielonawo silnie z przodu.  $\frac{3}{4}$  na pr.  
 Włosy w lokach z obu stron twarzy; szta-  
 szatynka jasna. Zielona szata węża,  
 koszulka biała. Na l. ramieniu zarzu-  
 cone futro; w l. ręku (rekawiczka) gwiz-  
 dzik czerwony.

Czerw. i ziel. refleksa. Tęte poudne.  
 Trochę cieniów na pot. twarzy.

Perty we włosach i na ocy, kordanki na  
 pr. ramieniu wystają z gładkiego obram.



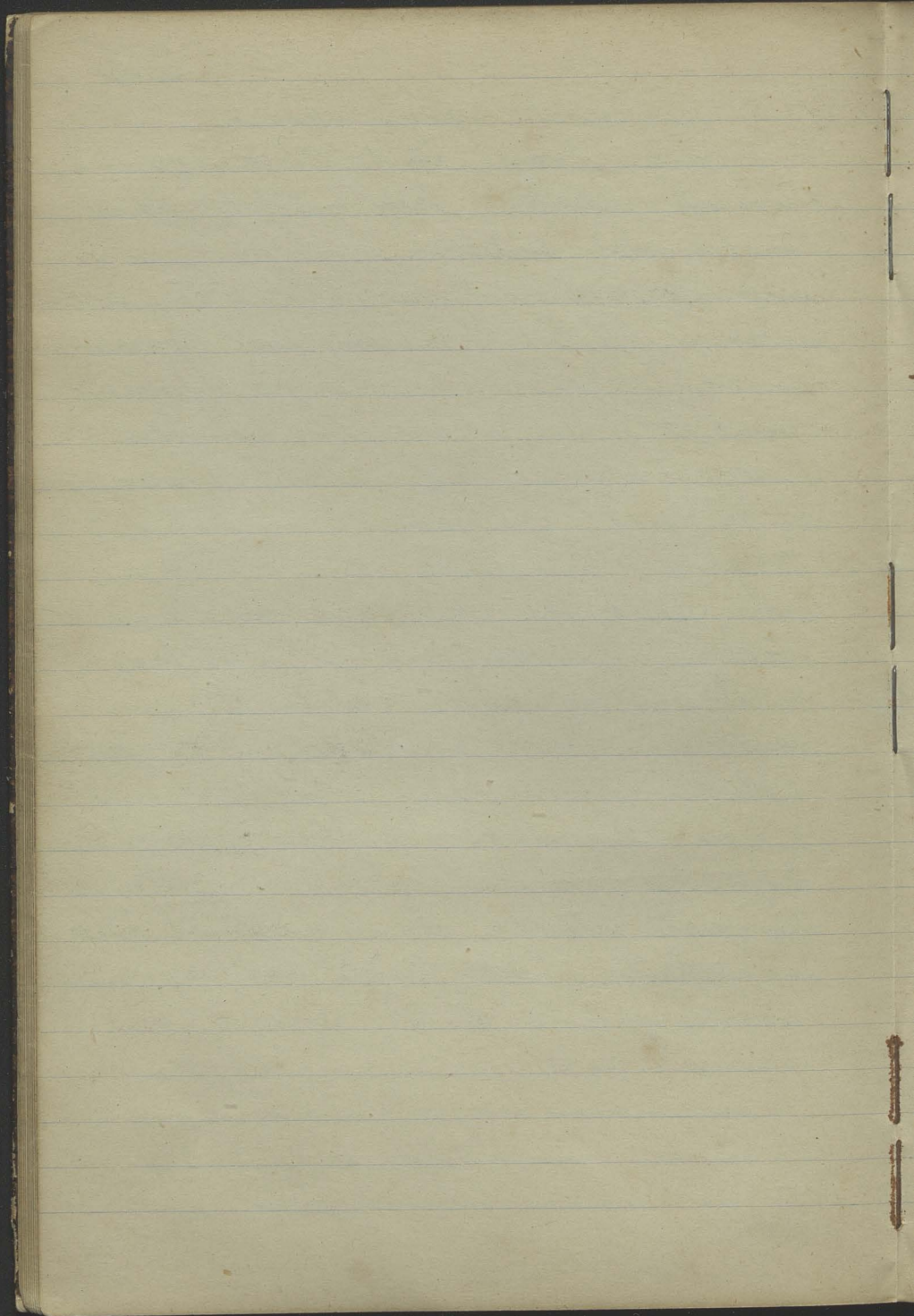


## V (356) Portret Żony Saskii

Pół figury Profil na l. Obie ręce na pierśsiach. Bogaty strój. Silne, jasne światło na twarzy

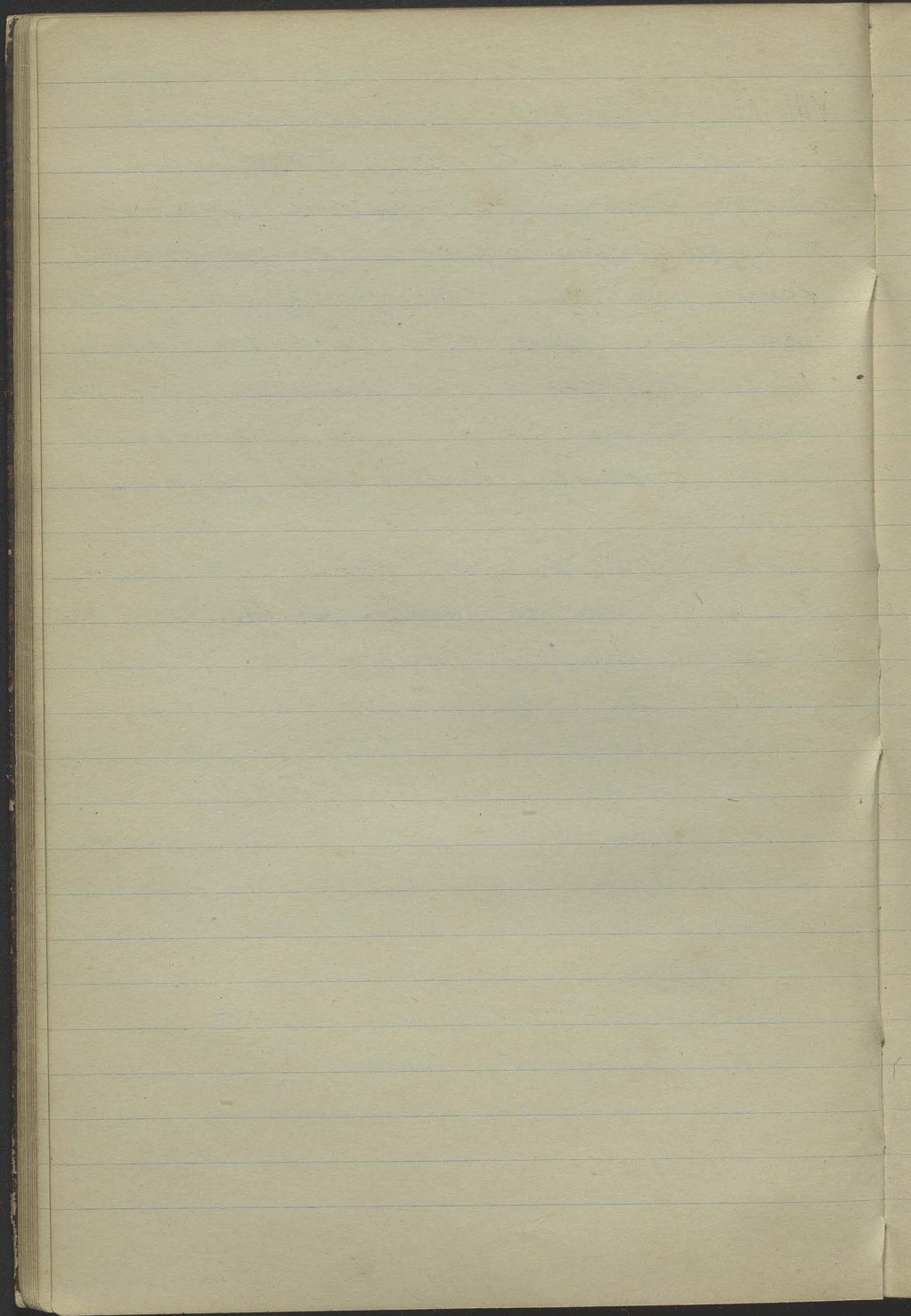
Kapelusz z złotogłowiu z białym strusim piórem, podbity aksamitem karmazynowym. Świeżo duży, czerwona plama. Tak ożywiona białkiem twarz wydaje się biała i rumiana z rudymi włosami. Łycie, młodość. Bogata koralowa z haftem i perłami. Stanik czerwony mniej świetny, spinany złotem. Z prz. ramienia przechodzi się futro zielonawo-nare bardziej matt od rekawa l. tegoż koloru. Bransolety z perłami. W l. ręku gwóźdź, którego barwa nieczynna od stanika.

To koto głowy zimne - głowa odbija świetnie. Niżej crepty ten zielonawy.



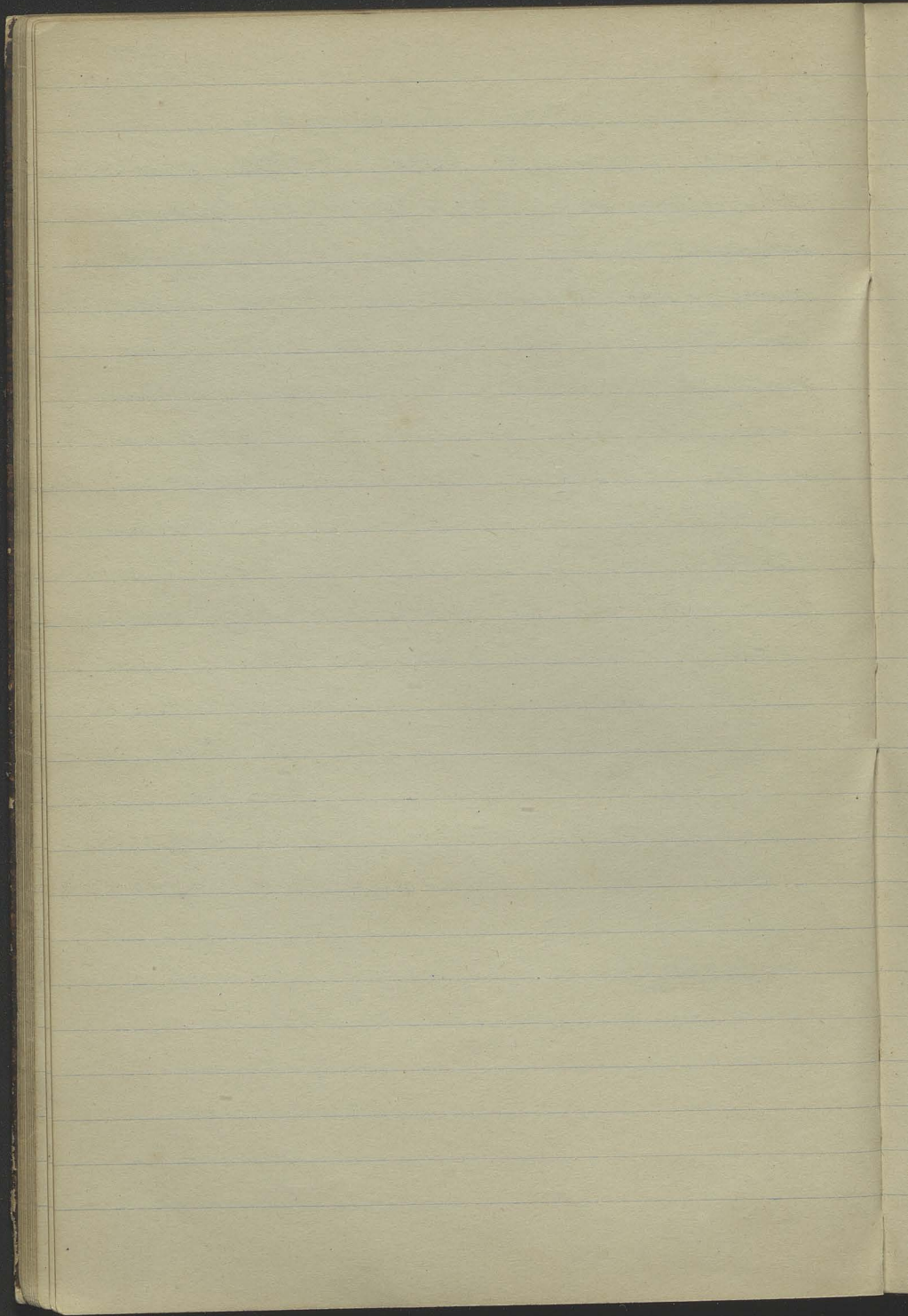
VI (351) Portret poety J. Krul'a.  
 Po kolana, en f. Portret cęty w zło-  
 tawem świetle. Twarz jaśna, sta-  
 rannic wykończona. Rzadkie blond  
 włosy i brodka. Czarna szata znaczo-  
 na wprawnie. Duży czarny kapelusz.  
 Biała wielka kryza spadająca - pr.  
 ręka naga z białym mankietem,  
 l. w rękawicze.

VII (362) Portret nieznanego  
 En pied, en f. Czarny strój, kło- arch.  
 tektura żółto zielonawa. P. ręka o-  
 party o kolumnę. Długie włosy blond.  
 Nic pociągającego w wyborze mode-  
 la ani w technice trochę niedba-  
 rej. Rembrandt z jednorodnym, zło-  
 tawym kolorytem, bez światłocienia  
 i tajemniczych efektów - to nie  
 Rembrandt - Czy to w ogóle nie  
 jest spatorzowany podpis?



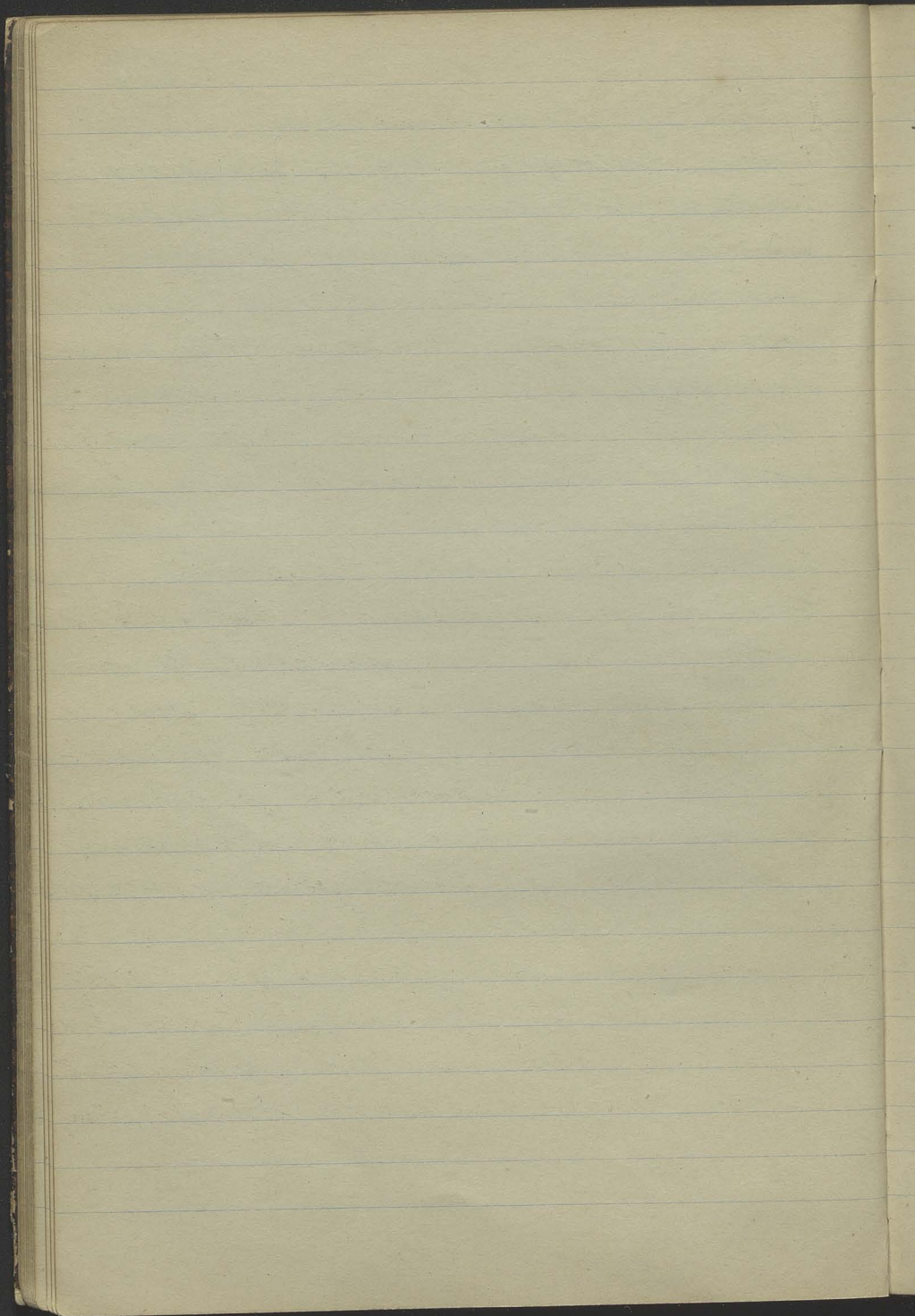
## VIII (350) Portret uczonego?

Poniżej kolan. E. face. Siedzi starzec  
 o inteligentnej zamysłowej twarzy,  
 z pr. ręką opartą o stół z papie-  
 rami, ~~o~~ pióro w pr. ręku którą  
 pod brodą trzyma. L. ręka na l.  
 kolanie - wiskiel w palcach. Chwila  
 zamyslenia, przerwy w pracy.  
 Szata ceglasta, brązowana futrem.  
 Światło pada z l. strony i oświetla  
 dłoń, przód twarzy uczonego. Tło na  
 l. czarne, na pr. szare. Malowane sze-  
 roko i dużymi efektami.



IX (370) Portret w zbroi  
 Prawie do kolan. Mężczyzna o czarnych  
 objętych włosach i brodzie oparty o  
 drzewce, które trzyma fr. ręką a  
 dotyka lewą. Drzewce na l. ramieniu.  
 Cała postać przeszyła się stąd na fr,  
 głowa zwraca się na l., skąd światło na  
 nią i na zbroję pada. Malowane  
 światło, dużymi plamami, dość gładko.  
 Dziwny kontrast spracowanej, u-  
 duchowionej twarzy ze zbroją. Gł-  
 boki, głuchy smutek.

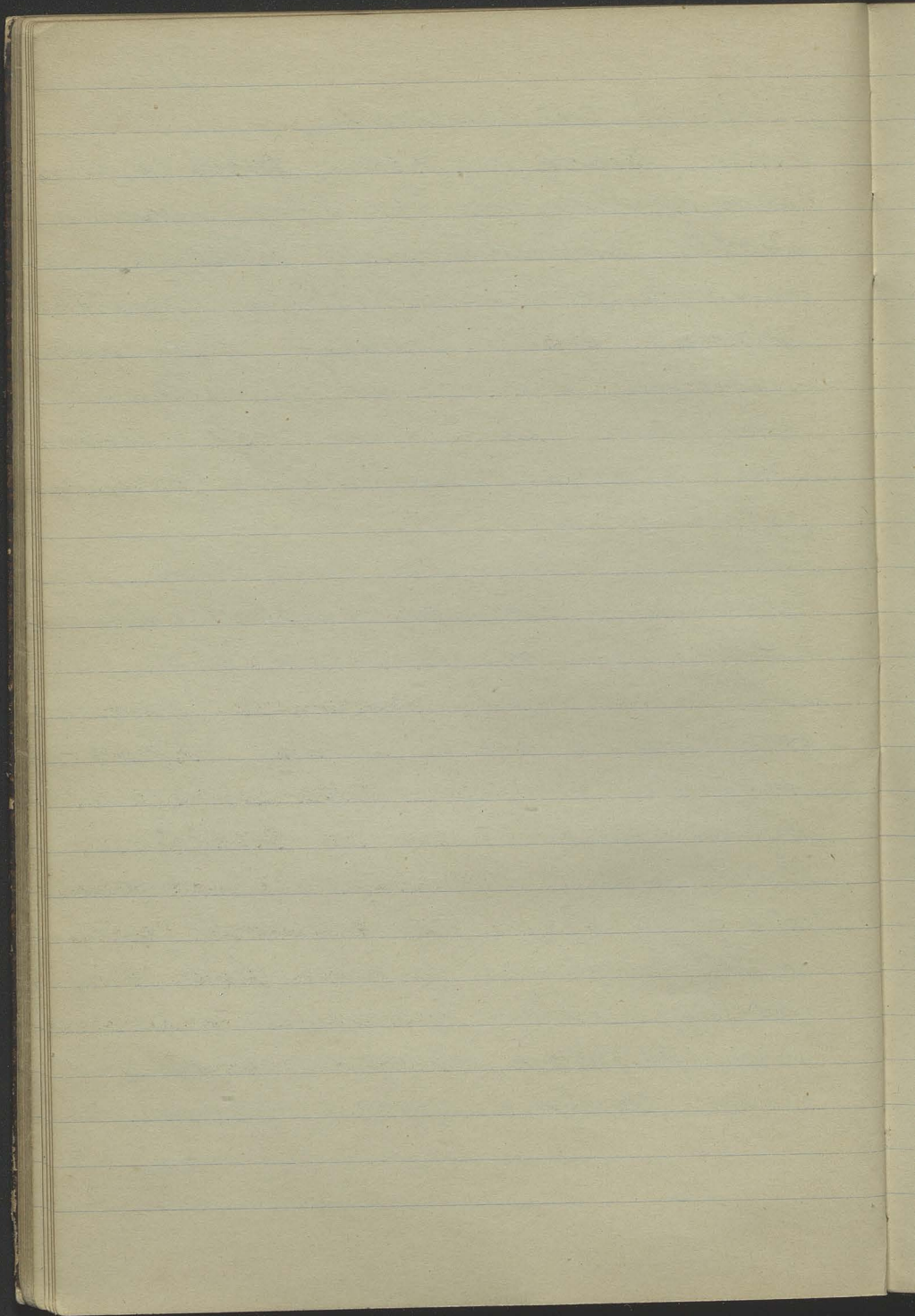
Mężczyzna ten ~~prace~~ ~~praca~~ ~~pracy~~ zmordo-  
 wany, pracujący wewnątrz myśli  
 i zamyślony dzisiaj, w pozie  
 dumania i badania, ten filozof  
 ubrany w zbroję - to jakby  
 symbol umysłowej pracy, która  
 także warzy.





X (358) Portret pisarza  
 Siedzi, widny do kolan, w prof. na pr.  
 Twarz młoda en f. Silne, wesole  
 światło z l. strony na głowę i ręce,  
 temperujące pióro. Jasno wesota  
 plama białej krawy. Strój czarny,  
 świecący. Tło jasne. Światło sto-  
 sunkowo jedностajne, miłe; techni-  
 ka grafiKa, soczysta.

XI (359) Portret M. Bruyninck.  
 Mężczyzna o umieckm. wyrazie i długich  
 jasnym kędzierzawych włosach siedzi en f. na  
 fotelu, pr. ręką opartą na poręczu  
 przechyla się silnie na lewo. Głowa  
 wydobyta z oliwkowego półcienia  
 wykończeniem i żywym światłem.  
 Na twarzy jakby ożywienie rozmowy  
 lub przynajmniej zamyślenia, w któ-  
 rem się półgłęboko do siebie gada. Strój  
 czarny nie zbyt świecący, pr. ręka brzo-  
 wane pobieżnie, zatopione w rembrandt.  
 mroku. W głowie szerokie efekta, dwie plamy.



XII (362) Portrecik tyrego starca.

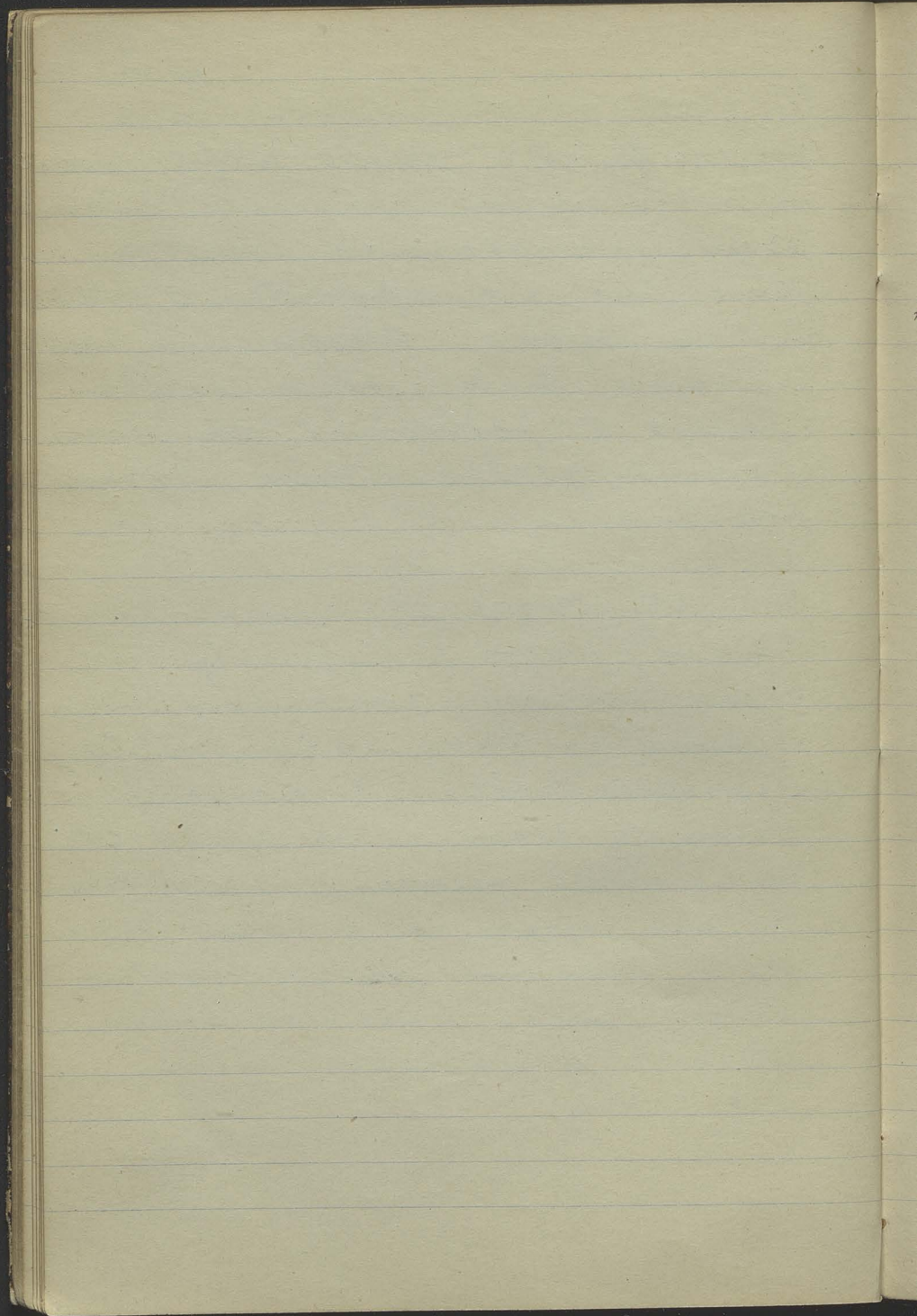
Głowa  $\frac{3}{4}$  na l., prawie profil, spuszczo-  
na nieco na dół i oświetlona z dołu  
silnym, pomarańczowym światłem.

Głowa tyra jak apostoła, o okrę-  
tycznej otyłości. Rzadki ciwy wos-  
i koomyki brody jak u satyra  
spadają z podbródka. Wykonczona  
starannie, gładko. Płaszcz brązowy  
pobieżnie

XIII (355) Portret gniewnego starca.

Papierowe, prawie enf. ( $\frac{3}{4}$  na l.)

Starzec czerwony, pomarszczony, o innych  
~~reprezentacji~~ <sup>tonach</sup> na twarzy i nosie, obfitej  
rozdzielonej brodzie, krzaczastych  
brwiach i kręcących się białych wło-  
sach. Wyraz gniewny. Płaszcz ciemno-  
brązowy spisty na przesiach rancu-  
chem. Malowane grubym podziałem,  
włosy niektóre brzońkiem. Zmarzłszy  
w silnych karmazynowych tonach.  
S. z l. strony.

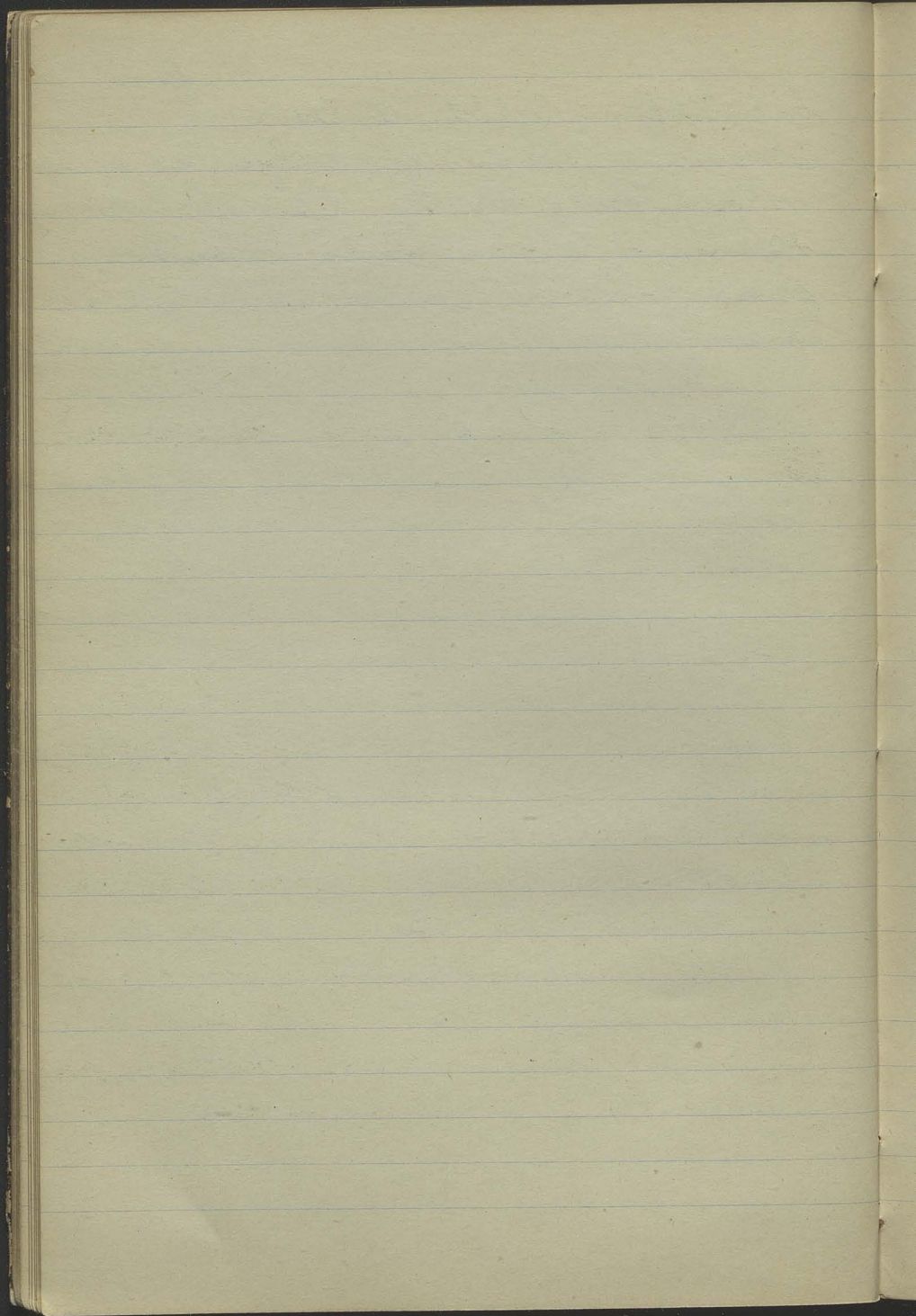


XIV. (365). Portret tyrego

Papierze. Głowa spuszczona na pierś  
 iwieci. Dużą tyving.  $\frac{3}{4}$  na l. Drobnie  
 zryzane, czarne włosy. Rudawy nos  
 i broda. Płowobrunatny płaszcz. Silne  
<sup>nie</sup> zimne światło z przodu i z lewej  
 str. odbija się o tyving. Coś z Ju-  
 darza. Tło szare. Trochę blasku  
 na l. ramieniu. Malowane drobniej,  
 sińdwo pod oczyma, starannie,  
 mniej śmiato.

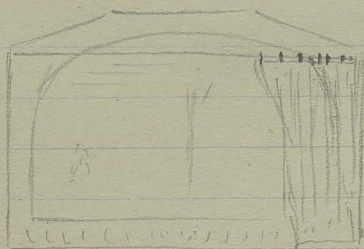
XV. (348) Portret starca z Tancuchem

Osmiokątne. Starzec  $\frac{3}{4}$  na l. w czarnym  
 aksam. beresie i takżej sukni. Po-  
 dwójny złoty Tancuch na pierśi ze  
 złotym krzyżem. Mokre tło, cien-  
 lutki pada na oczy. i l. policzek  
 Malowane dość śmiato i szeroko  
 Jasne, chłodne światło.



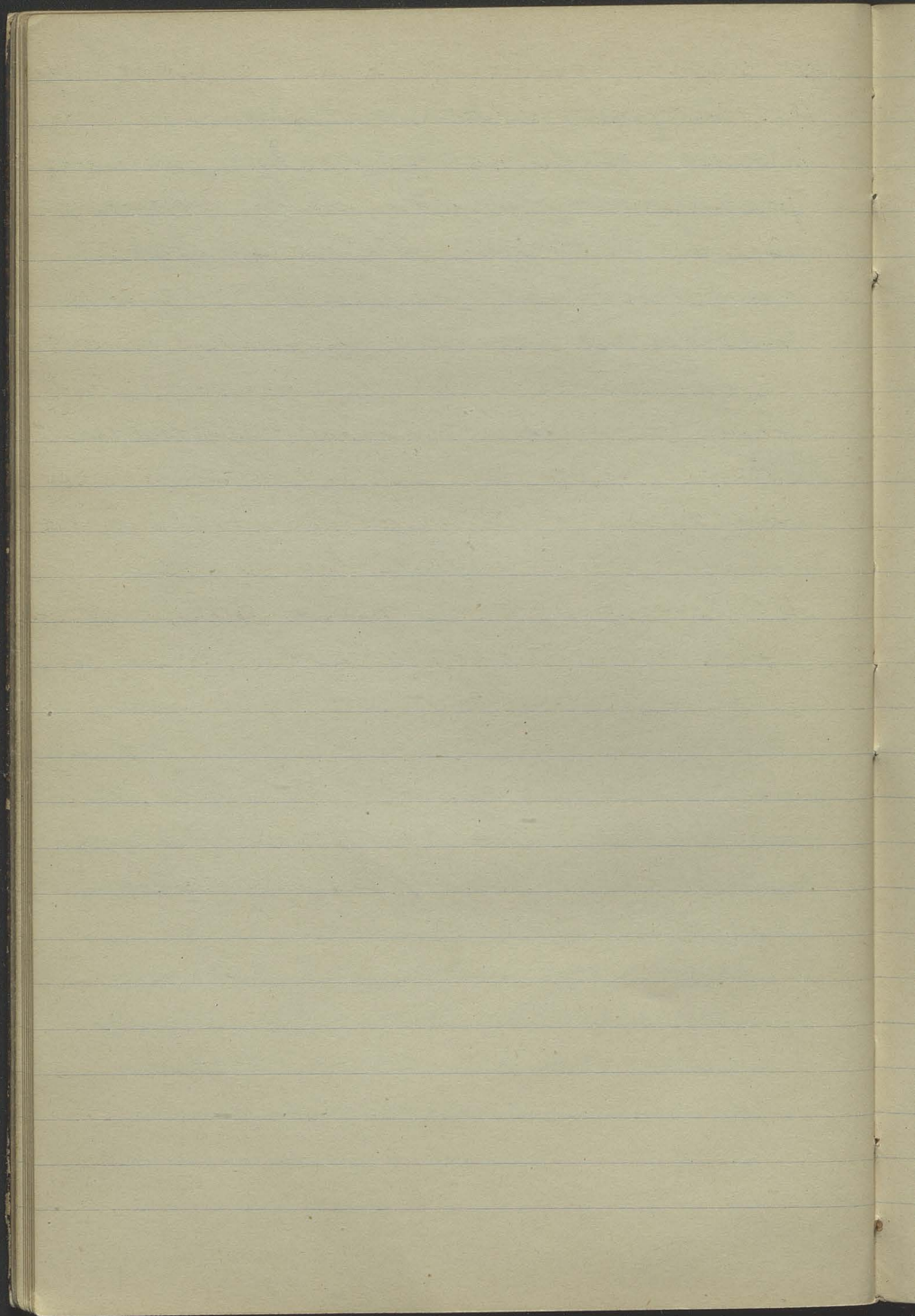
XIV B. (363) Głowa Żyda.  
 głowka en f. Młody Żyd, w białej  
 czapce na baki. Pełno charakte-  
 ru. S. z 1. str. Pâte poudue. U-  
 branie szeroko znaczone i ciemne  
 podziłowane śmiecią.

XVI (366) Sw. Rodzina z drwalem.



Złota rama malowana jwicej jak ra-  
 my o zmroku. Drążek stalowy na  
 nim zastana czerwona karmazynowa  
 zsunięta na prawo, tworzy ciemne  
 zagłębienia palfów.

A teraz sam obraz w pomroku  
 zielonawym. Na lewo niby dom niby  
 stajenka; na pr. rzecz dzieje się pod  
 gołem niebem, w ciemny wieczór

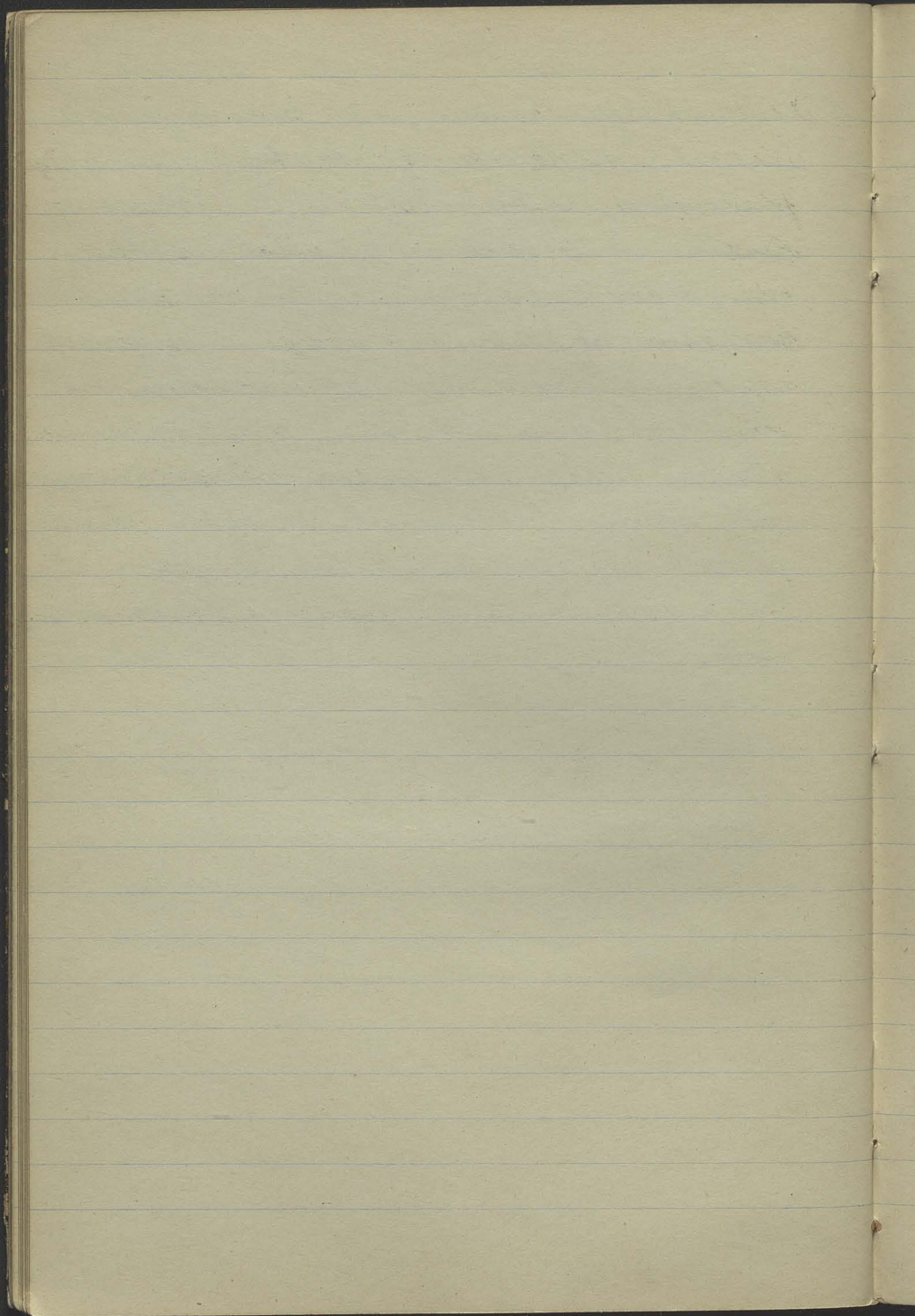




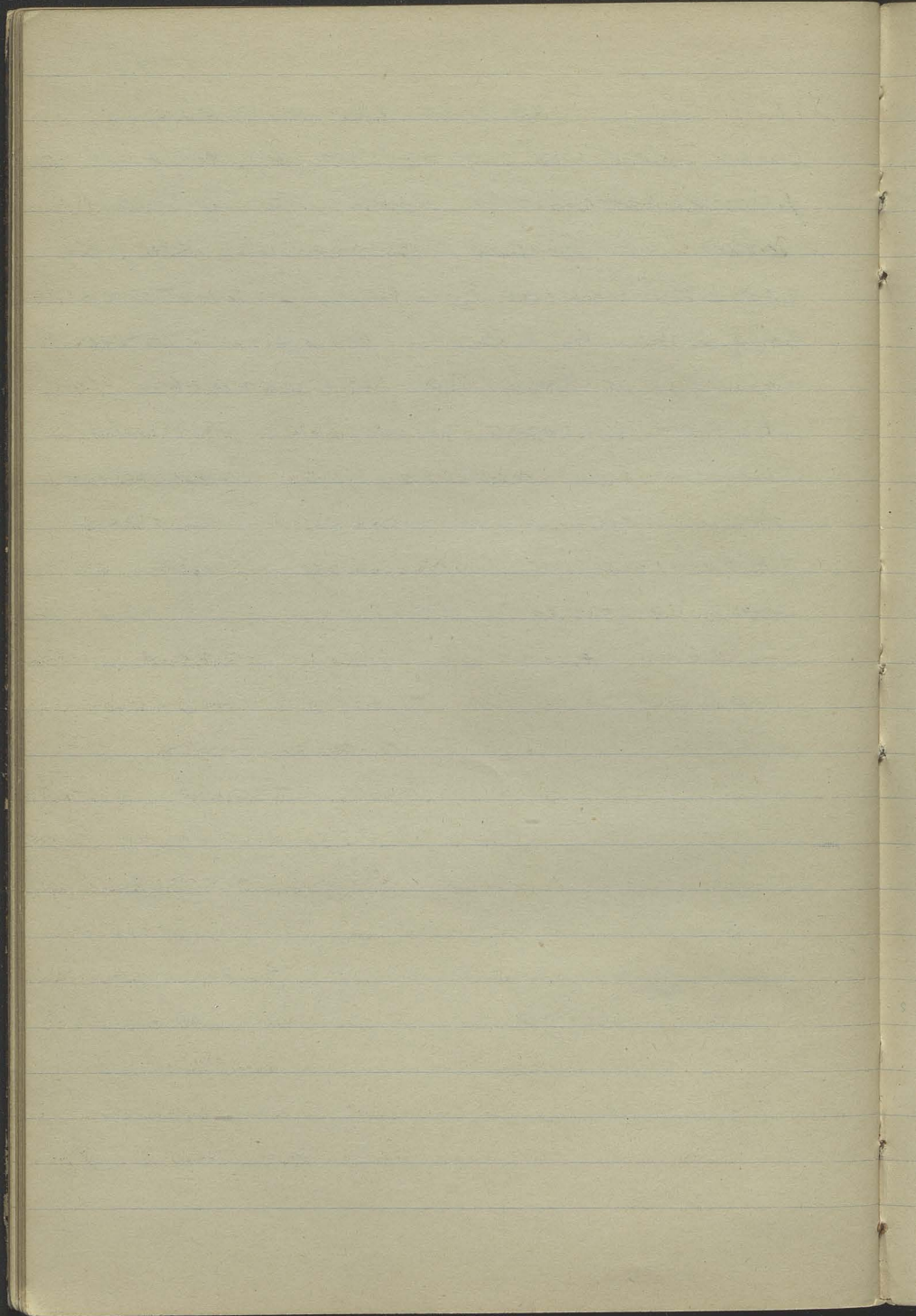
w domu widne firanki zielone ko-  
 lendorzkiego tożka, na pierwowym płacie  
 w kącie kotłyoka z bratą i wiecącą  
 pieluszką. w głębi duże okno o  
 wielu szybkach. Madonna siedzi  
 na fotelu w prof. na pr. i siostra  
 kusarę się do niej Jezusa w czerw-  
 nej sukience. Braty czeppek i kot.  
 nierz braty Madonny. Światło  
 Tabe pada od ognia rozpalonego  
 na ziemi, przy którym stoi rynta  
 i kot się kurczy. Chleb się piecze.  
 Na dworze na kle niewyraźnym drzewo  
 rąbie św. Józef drzewo. Błado dymu  
 i świeci pochodnia.

XVII/372) Zamek na górze

Zob. na wstępie rozrytu



XVIII. (368) Krajobraz zimowy.  
 Śnieg i lód na przedzie tworzą białą  
 plamę. Kilkoro ludzi z tyżwami;  
 siedzą na joniach (?), kobieta z psem  
 idzie środkiem — Dalej naznaczone  
 brązowo chaty i stogi, drzewa  
 rzucone przedem zmazczanym w  
 szarej farbie. Niebo zimne, błękitno  
 zielone z jaskrawymi ~~chmurkami~~  
 chmurkami srebrnymi — Jak akwa.  
 forte znaczone. Pełne efektu. Kon-  
 trast nieba ciemnego i śniegu.



XIX. /367/ Błogostawieństwo Jakóba.

Na 1. Jakób widać na łóżku, w prof. na

1. błogostaw pr. ręką, którą mu podtrzymuje Józef, dwóch wnuków. W środku <sup>e. t.</sup> widny po pas Józef w turbanie białym, który cień lekki rzuca mu na <sup>twarz</sup> oczy. Na pr. Asnath,  $\frac{3}{4}$  na 1. ze spuszczoną głową i rękami opadającym na łono. W wyłotko ujęte z obu stron w ciemne kotary, które i ~~nie~~ kto stanowią, tam w świetle stoją.

Jakób siwy w białej szacie i złotawym futrze. Kotdra matowo czerwona. Sliczny uśmiechnięty, pogodny Józef. Starszy wnuk blondy, przysimuje błogostawieństwo z pręgiem. Młody brunecik dziecinny. Zadumana matka w oliwkowej sukni, dwie oczy pełne wyram. Dużo światła i bratych tonów jako Jakóba i Józefa. Malowane b. szeroko. Trzymane w cudnym złotym tonie. Świeżnie biała po dużka.

wyjawy nr 380 i 381 (str. 5. i 6.), które ma-  
ją pochodzić z epoki kalwinności od Brou-  
wera, wydają mi się Teniersy (np. 404, s. 34-  
214, s. 35 - 216, s. 35 - 405, s. 35 - 408, s. 35. -  
406, 407 s. 35 -) pedałowane drobniej, brudniej,  
niepokojniej od zlanego jednostajnym,  
brązowym, gładkim światłem Brouwera.  
Typy zresztą podobne. Bestyalne ale  
nie tak karykaturalne jak podsad-  
kowe kobiety Van Ostade'a. -

A. Van Ostade bladny, bielony w kolo-  
rycie, maluje ~~grudki~~ gładko, soczysto. Tylko  
~~S. M.~~ S. M. str. 30. przypomina raczej Brou-  
wera. - Zresztą A. v. O. maluje ciętnie  
sceny na powietrzu.

## C. Netocher.

W technice trudno mówić. Czerwona suknia atlasowa i biata att. spodni-  
 ca, złota rama i dywan (na V), stroje  
 ważki (na I) nie pozwalają rozróżnić  
 procedur. Pierwsze plany w świetle,  
 drugie w żółtawym cieniu. Na III  
 ciato na twarzy i pierci z fiolet. re-  
 pletsem, srebrnobiałe, kosała w bra-  
 tych i szarych prawczyznach. Jto nie-  
 wyraźne z listy i krajobrazu. Na IV  
 czarna suknia, fotel aksamitny fioleto-  
 wy malowane imitacji. — Na portrecie  
 wt. (VI) siedzi Netocher na krześle  
 i zwraca się do widza z kieliszkiem  
 w ręku. Technika widoczniejsza.

9. Natsu.

Kobieta dająca chłopcom jatkwinę (447),  
malowana niepokojnie, drobno, brudnawo,  
handlarzka zwieryżny trochę bardziej  
zbenajacą się, gradką robotą (446).

Trojeci obratek (448) <sup>to</sup> resztalni wyraz  
delikatności i skonczenia — bez szkli-  
stego polityku i branso. Kobieta w  
płdowej sukni i niebieskim, białym  
futerkim obrytym kaftanie siedzi e.  
f. i strai gitarę. Za nią trochę  
w cieniu mężczyzna czarno ubrany  
z kieliszkiem w ręku mówi do niej —  
ona się w pół obraca ku niemu.

Dywan, pies, róg na stole i. t. d.  
Zimnawe, blade światło.



Terbooch.

(385) Kobieta w czerw. matowym  
akram. staniku; białej jedwab. zto-  
tem brązowanej sukni. stoi po l. str.  
trzymając w pr. r. nuty w l. gitarę.  
Mężczyzna po pr. str. e. p. oparty  
o stoł czarno nakryty i przeważ-  
nie nut; daje fakt ręką. — Światło  
jasne, blade, bezotonczne, w którym  
zacierają się kontury a kolory wy-  
chodzą. Jednostajny blask.

(384) Kobieta siedzi w prof. na pr.  
w l. rękę trzyma rączkę gitary, na  
której przebiera pr. ręką. L. noga  
oparta o taburet. Oczy wlepione w  
nuty stojące na stole nakrytym  
czerwono. Błada twarz blondynki,  
z lekkim rumieńcem. Flegmatyczny  
temperament. Stanik altarowy wień-  
ca pôle, suknie białe. Fatdy.

g

K

m

ka

zi

J

do

st

po

f

f

z

z

o

a

z

## (292) Van Dyck (VII)

Portret kobiety. Do kolan  $\frac{3}{4}$  na l.  
 Młoda ładna kobieta o wesolym, lekkim  
 drwiniwym wyrazie twarzy, dwóch cie-  
 kawych uszach, czole prawie wolnym  
 i ciemnych bokach na boku. Z szmery  
 peret pod samą szyją, spadająca  
 kryza z koronkami, suknia jedwabna  
 czarna, świeżo; pr. ręką na łonie,  
 l. spuszczone; dwa palce Van Dyckan-  
 skim ruchem przymają lekko part  
 sukni. Tło z l. na pr. stronę ciemna  
 kotara, skała, krajobraz z wt. nie-  
 bem. Karnacja nieco różowa.

## (302) Van Dyck: Malarsz Wildens (I).

Głowa  $\frac{3}{4}$  na pr. Młody mężczyzna o  
 dowcipnym wyrazie. Oczy w l. stronę  
 obrazu. Włosy, bródka. Śmiato ma-  
 lowany, cięty w brzośnych tonach,  
 b. piękny portret.

(174) Rubens. (VII)

Jowisz w kostacie Dyanny glazowane  
dwoma rękami siedzącą na ziemi,  
nagą Callisto. Ona biała, z niewiele  
sinymi odbłyśkami, on bardziej mie-  
dziany, przykryty, nawet odkryty  
fioletową srebrzystą szatą. Trochę  
krajobrazu.

Callisto zadowolona patrzy się  
czule i spokojnie Jowiszowi w oczy

(291) Van Dyck (VIII)

Meżczyzna o dość pełnej twarzy z ni-  
wiejącą brodą, w spadającej karbowa-  
nej kryzje, e. f., widny po kolano.  
Czarny jedwabny świecący strój. P. r.  
bryzma kartki książki na której  
zakładka z napisem „Digesta”, l. r.  
przytzymuje suknię. Po p. str. okno  
i trochę krajobrazu. Po l. str. z  
knięgami i marmurowym biustem.

(290) Van Dyck. (VI)

Portret Snyder'a i Żony  
 Więcej niż popiersia. On po l. stronie  
 z ładną, delikatną głową, z brodką  
 w pięknej spadającej kryzje, ubrany  
 czarno. Ona kradzie swoją <sup>pręgi</sup> rękę na  
 rękę jego l. i siedzi sztywno w  
 sztywnej karbowanej kryzje, z  
 płaską talią, w czarnym z przodu  
 złotem haftowanym staniku. Oboje  
 patrzą na widza. Karnacje blade:  
 ona żółtlicza, on szarawy.

(189) Rubens. (IX)

Osmiękły portret kobiety z ró-  
 żanem w p. r. E. f. Białe czołko  
 otula wyrazistą głowę, tonarą w  
 karbowanej kryzje. Głowa wychodzi  
 świetnie z czarnego tła, malowana  
 pewną smiałą ręką. Suknia czarna  
 z futrem szeroko haftowana.

(222) J. Hals

$\frac{3}{4}$  na pr., głowa en f. Popierowie  
Czerwono ubrany, śniady mgliczysta  
o rzadkich czarnych włosach i wo-  
dzio. W l. r. trzymasz draban otwarty.  
Otwiera usta o czerwonych szerokich  
wargach i przymruga, śmiejąc się, szczy.  
Znaczone.

(226) Fr. Hals.

Mgliczysta w ogromnym czarnym  
kapeluszu przechyla się do nas e.  
f. ~~małutki~~ przez poręcz krzesła,  
na którym siedzi, zw. na pr. - do-  
kici i ręka widne. Jedno oko  
lekko przymrugane, wzrok wle-  
pieny. Petne rycis. Prawie pod-  
malowane.

(180) Rubens (VIII)

Atalanta uderza c. f. i zwraca głowę z dotu  $3/4$  na pr. ku stojącemu Meleagrowi. Na jej kolanach głowa dzika katedońskiego. Jestto flamandka bardzo biała, jasnowłosa, ciemnowska, zapakowana ciekawie, kokieteryjnie i miłośnic na chłopca. Na l. ramieniu i na l. nagiętej pierśi refleksy sinawe. Suknia ~~szersza~~ na kolanach i pr. ramieniu widra-karmazynowa z młecznymi odświeżkami. Na pr. str. obraz Meleager, chłopiec półnagi, ciemnowłosy. Na l. str. krębacz realistycznie nadęty, naznaczony. W środku w głębi tajemniczo, czarno, obiana sinem iwiastem. Niergoda.

(576) Jan Steen. Król migdatowy (s. 30)

Scena pijacka daleko idącego i niezbyt smawna. Stłupi śmiech pijanych, pomiędzy którym pierwoze tu miejsce zajmuje kobieta, doskonale uchwycony a Dywan, suknia, obraz etc. szeroko ~~malowane~~ doskonale malowane. Wesołości nie widać.

No „wychowanie Bakchusa” (271) J. Jordana  
baka Tadna wopółczesna twarzycka  
w lokach, usmiechnięta i naiwna. Trochę  
ciężko widać: kontrast z nieco obwisłą  
karnacją kobiety nagiej na pierwszym  
planie. Faun rogaty w półcieniu, na  
górze, z fujarką. Bóg ptaszek: kosa  
wywróciła mu mleko. Krajobraz smy-  
szary jak wzgórze koto Camel  
w dzień pochmurny.

„Wychowanie Jowisza” (455) chyba nie  
Jordana. Barwy przesadne, ostre.  
Postacie nie zupełnie wdzięczne.  
Lycie nie pulnuje w tej kobiecie  
białej bez blasku ani w czerw-  
nym, jakby zabarwionym, satyrze.



(294) Van Dyck. (V)

Młodzieniec c. f., c. pied, w brzoawy  
na rękawach złotem przetykanej wstęgi  
szacie, z pr. r. opuszczona, lewą  
w pasa, o łagodnej, wytwornej postu-  
dnowej twarzy. Wykwintna rzecz.

(259) J. Jordans. Tryumf Bakausa.

odznacza się <sup>winnymi</sup> znanymi mi dziełami  
Jordansa harmonijną, złotobiałą gamą  
kolorów. Typy ładne. Nic barbarzyńsko  
krzyżącego. Młoda blondynka w pełnym  
kontaflow, młodociany, skromny w  
budowie, prawie klasyczny, nieco ma-  
szycieloki Bakaus. Niezbędna sterunka,  
satyr etc. wnyotko wytworniejse niż  
zwykłe.

(273) J. Jordans

Kupieca, koni arabski, Merkury, murzyn-  
architektura - wnyotko brudne; Jorda-  
ensa kolorytu niegodne.

(184) Rubens (II)

Po pas, c.f. Jarna szatyntka ze  
spuszczanemi powiekami patrzy w  
lustro, które trzyma pr. ręką, podczas  
gdy lewą chwytła lekko czarny  
wual, spływający z głowy. Zielony  
stanik sznurowany, głęboko wcięty.  
Piersi widoczne, złoczone. Koszulka  
biała je okala. Tło szare.

(175) Ucierzka do Egiptu. Rubens. (XII)

Naty obrazek. Marya na ostle,  
którego prowadzi anioł, brodziący w  
wodzie, realist. ruchem podtrzymujący  
szatę. Inny aniołek w powietrzu  
popędza ostę. Karawana cara idzie  
z głębi w l. str. na prawo, na pier-  
winy plan. Madonna w czerwonej sukni,  
niebieskiej chustce; szarym płaszczem  
ogłada się w tył. Na pr. str. Józef  
obrócony w tył patrzy w głębi gdzie  
nad jezioroem widny jezdrzo. Końskie  
na niebie i odbity w wodzie. Dziwny  
efekt światła: żywy blask pada od drzewa  
na Matkę B, ramię anioła, płaszcz i tył Józefa.

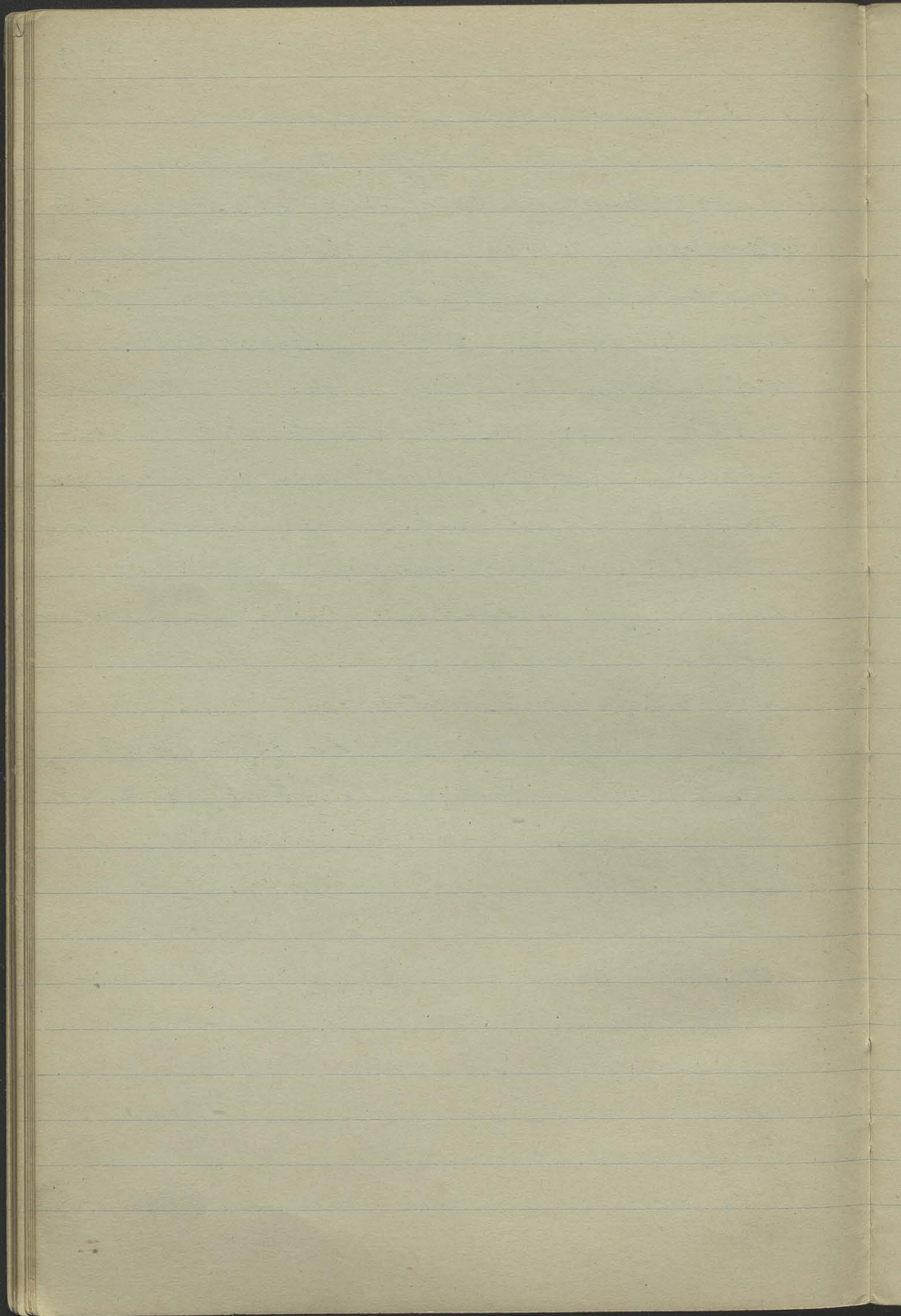
(225) F. Hals.

Portret Kobiety. Prawie do Kolan.  
 w wysokim czepku z koronkami, w  
~~karbowanej~~ karbowanej kryzic, w rzymskim  
 prostym staniku, w bogatej tej sukni  
 taka młoda, świeża, dzieciennie niczna,  
 wyglądająca kobieta,  $\frac{3}{4}$  na l. Stanik  
 buraczkowy ze złotem, złoty pas  
 bogaty ze zł. długą kłosa. / Kobieta  
 w ciemnej <sup>czarnej zarzutce</sup> f. To szare. Ręce nie Tadne,  
 l. opada, pr. oparta na fotelu. Ko-  
 bieta z żywym rumiencem, jednak  
 o narawej foto, nie arystokratyczna  
 wcale, choć tak strajna.

Żył świeżawy na zarzutce, ręce, złoto,  
 linia not - genialnie znaczone.

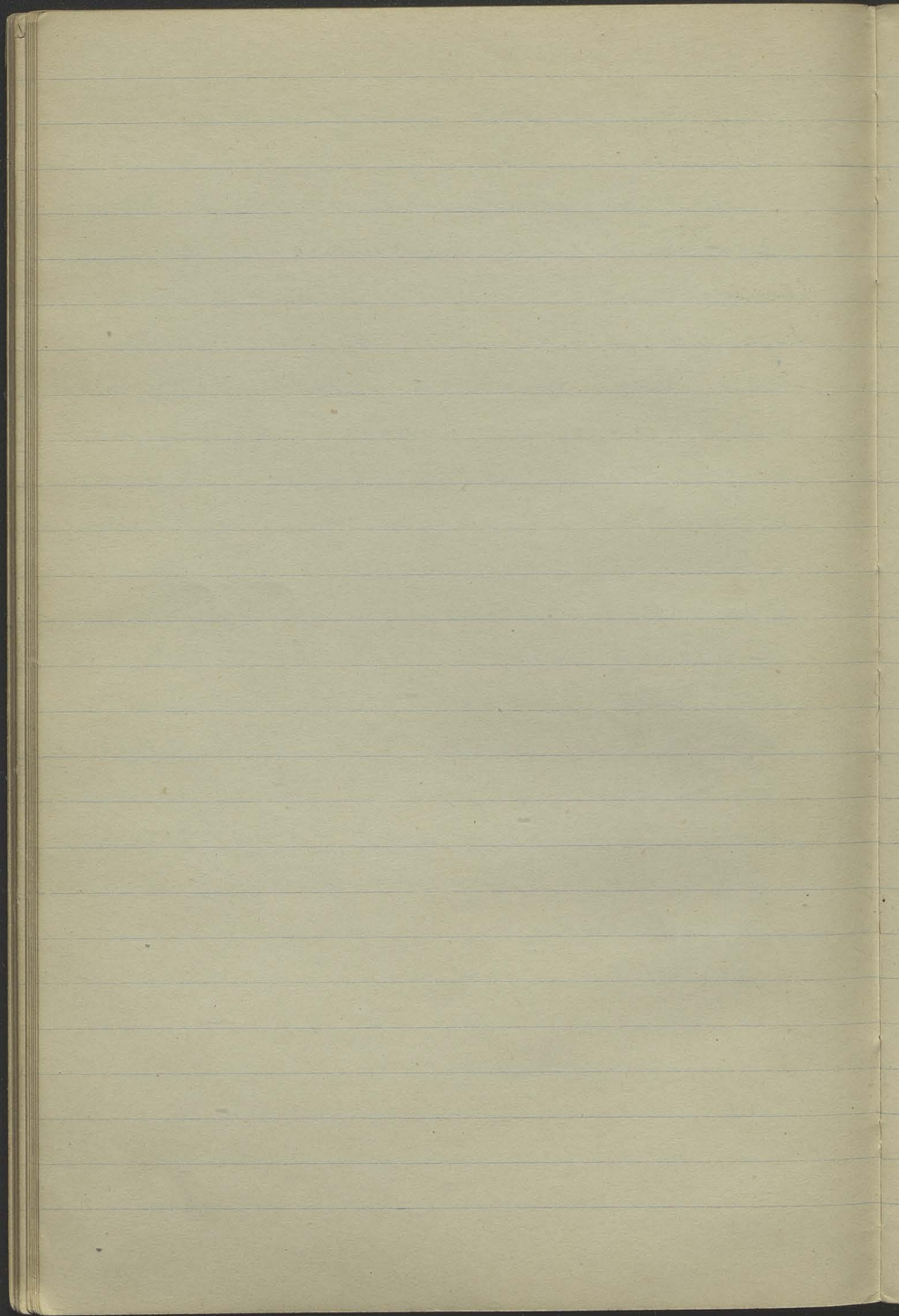
(224) F. Hals.

Pendant do 225. Mężczyzna  $\frac{3}{4}$  n pr.  
 czarno ubrany, pr. rękę podparty  
 pod bok, l. kuzyna długi wysoki ko-  
 pelusz.



(602) A. v. der Werff

Po 1. str. satyr o miedzianych tonach,  
 czarnym włosie, grzeczny, melantow-  
 wy satyr z kawałkiem purpurow-  
 nego płaszczu. Trzyma piszczałkę w  
 ręku ale nie gra, patrzy ku nimfie  
 bratę, porcelanowo-białej, pół-  
 nagięj ze złotą różową mieniącą  
 szatą w bogatych świetlnych efektach  
 i perłach zarzuconą na kolana,  
 kontury, karnacja cała, pierś  
 w karminowych tonach. Ciało ra-  
 dniutkie. Zastuchana i zapakowana,  
 oparta o niego. W głębi park  
 Nad nimi drzewo figowe w srebrnym  
 oświetleniu i urna rzeźbiona.  
 Wzrostko to b. duże - i  
 b. Tadne.



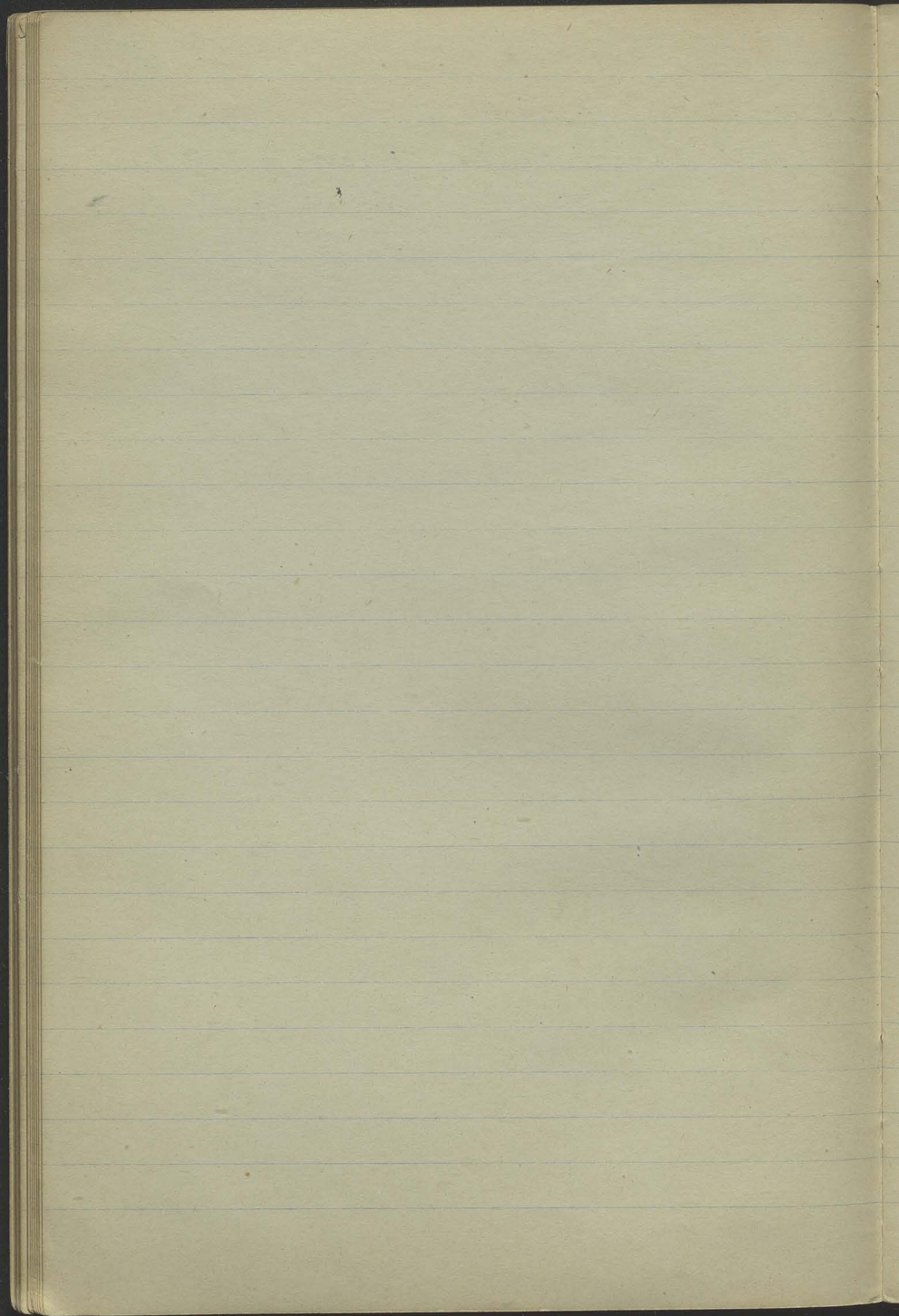
## BRUNŚWIK

Galeria zamknięta!

(Berlin)

Tubko znaczone na porty, redina

Swiatło zlewające się, kawalki szaty na port.  
kobiety w oknie





Magdeburg. Katedra.

- 1) Grób ancyliwskupa Giseler'a + 1004 r.
- 2) " " Fryderyka + 1152.

Rafael Morghen \* 1758 + 1833

Rembe 1., 10., 11., 16, 24, 42, 50<sup>2</sup>, 51, 52, 60, 61

Sack 8., 16, 17, 20, 21, 30, 37<sup>2</sup>,

Matke 2., 81, 82, 87, 88

## Fotografie z Rembrandta

Berlin. Kupperstichkabinet

14. VI. 87.

1. Portret własny e. f. Belwedère  
Podobny do Cassel III
2. Portret matki  $\frac{3}{4}$  n. l. Belwedère  
Oralny. S. na twarzy. Ręce znasz.
3. Kobieta m. t. e. f. Do Kolan. Filme S. z l. st.  
Białe plamy Kryzy i mankietów  
Pesth. - Ręce w ret. znaczone
4. M. T. Kobieta (Judyta) Berlin.
5. Sen św. Józefa. Berlin
6. Porwanie Prozerpiny Berlin.
7. Rembrandt i Segers: Portret młodzieńca  
 $\frac{3}{4}$  n. l. w kwiatost. Belwedère  
Uśmiech, dt. w tony szeroko trakt.  
Pi. ręce widna.
8. Portret holenderki. Belwedère  
 $\frac{3}{4}$  n. l. siedzi. Do Kolan. Kryza  
i czepet. Dziwnie wykończono twarz  
Świecą się nanywki okien. Lekki uśmiech.
9. Portret mężczyzny e. f. głowa, fig. w prof. na pi.  
S. z l. st. na głowie Kryzie i rękę  
perswadyjarem Kędzierzawy. Belwedère

10. Portret własny. Głowa e. f. Stary, zamykany i  
niekontent. Belvedere.
11. Portret własny w kapel. z kitą; j. z 1. str.  
nie mocne; blask na prawym, cieni na  
oczu! Lichtenstein.
12. Portret chłopca! Do kolan. Złoty. Pi. r. na  
boku. J. z 1. str. Belvedere.
13. Portret mt. kobiety. Cassel. IV
14. Matgorzata v. Bilderdyk. Frankf. a. M.  
 $\frac{3}{4}$  na l. W. kryza i czepek.
15. G. Flink. Po pas,  $\frac{3}{4}$  na pr., gt. <sup>prawy</sup> (e. f.) - Ryc.  
Monachium
16. Śniadanie. w Drezno
17. Saskia e. f. z gwóźdźkiem Drezno
18. Pociersie starca  $\frac{3}{4}$  na l. Świąt budo. Rackane  
Drezno
19. Wesele Samsona. Drezno
20. Saskia. Cassel. V
21. Saskia. Berlin
22. Portret własny. Berlin
23. Portret gniewnego starca. Cassel III
24. Złożenie do grobu. Drezno (Efekt światła).
25. Portret męski e. f. z bródką i kotwercem  
korant. Ornaty. Drezno.
26. Ganymed Drezno.
27. Portret własny. Norymberga.  
Podobny, lecz rabiniejony niż Cassel I.

- 28. Siny starzec. Popas 3/4 nat. Drezno
- 29. Św. Rodzina. Dzieciatko zamyślo przy  
branu. Św. Józef patrzy na nie  
Monachium.
- 30. Saska w kapeluni, 3/4 na l. z cieniem na  
oczy, zc. sw. na ramieniu, uom.  
Drezno.
- 31. Portret Tysego. Cassel XIV.
- 32. Portret starca z Tancuchem. Cassel XV.
- 33. Portret Krull'a (Crow'a?) Cassel VI
- 34. Portret pisarza Cassel I
- 35. Cudzołężnica. Londyn. Dużo osób, archi.  
tektura. J. na chr., kobiety i kilka  
kwarzy. Chr. w długich włosach.
- 36. Synceon, Madonna, sw. Józef i Dzieciatko?  
Haga. Ina Józefa i Marys.
- 37. Portret kobiety. Papierne o. j. J. na  
kwarz i pierzi. Louvre. Saska?
- 38. Zuzanna. Kobieta z bert. obrazu „Zu-  
zanna i starcy” Haga.
- 39. Chrystus bobyony. Expos. des Artsacres.  
Lorrains. 3/4 nat.
- 40. Sekcya anatomii. Haga.  
swiatlo na kilka kwazy i na dupo.
- 41. Madonna scioka Dzieciatko. Louvre  
Restaurowane?

42. Portret własny.  $\frac{3}{4}$  na fr. Głowa w kap.  
z piórami. Wopanwaty R. Haga.
43. Syndycy sukienników. O głowie i popiersi.  
Amsterdam.
44. Porucznik, prof. na fr., S. z 1 str. Długo  
kap. z piórem. Szeroko malowane  
Amsterdam.
45. Krolowa Artemisa. S. z daty na twarz i rze-  
bę. Prado.
- 46? Marya Magdalena. Weneccya. Salute
47. „Straż nocna.” Amsterdam.
48. Zwanna. Amsterdam. Głowa  $\frac{3}{4}$  na fr.
49. Starzec imię jego idyosyncrasy,  $\frac{3}{4}$  na l., gt.  
Exp. des Als. Louv.
50. Portret mt. (własny?) e. f. Bardzo podob-  
ny do 27. (i do Cassel I).  
Haga.
51. Portret własny. B. podobny do młodego  
portr. wt. w Berlinie. Louvre.
52. Portret własny. GT. e. f. Popiersie w fr.  
na fr. Łańcuch. B. piękny. Louvre.
53. Portr. młoki e. f. w kryzle. Owalny. ~~Wspan~~  
S. na l. ok. tw. i kryzle. Exp. Als. Louv.
54. Chm. wśród doktorów. Szkie? Nancy
55. Portret młoki do Kolan, w kap. z kryzle.  
MT. e. f. Obserwacja. Hr. Pourtales.

- 69
56. Portr.  $\frac{3}{4}$  na pr. Męczyzna w kap. z ręką  
na pierśsiach. Cień na czoły. J. na kryżu  
Ks. de Tagon.
57. Aniot u Abrahama. Louvre.
58. Portret własny.  $\frac{3}{4}$  na pr. Słone J. z l. str.  
Medycjan
59. Portret męski, podpiersie e. f. Jany.  
Londyn. (Podobny do 25<sup>2</sup>)
60. Portret wł. na starość. Ciapany neroko.  
B. pustny. E. f. J. z góry. Londyn.
61. Portret wł. Piersie — oparty na balu.  
stradzie. Zamytony.  $\frac{3}{4}$  na pr.  
Londyn.
62. M. Kobieta e. f. Malowana jak Carol XIII  
Ciepet, kryza. Londyn.
63. Pastorał w szopce. J. od Dzieciatko na  
Maryą. J. latarni. Londyn.
64. Kobieta po kolana w wodzie. podkaruje  
kozusę. e. f. Kozusę przydo-  
wana imiata. Londyn.
65. Żydówka z narzeczonym. Amsterdam  
Szaty packane!
66. Elżbreta Bas. Po kolana, sędzi, e. f.  
stara kobieta. Amsterdam
67. ? Zakonnica z czytającą dziewczynką  
Ermitage.

68. Narzeczona, Żydówka. w prof. na l., gt. e. f. Ermit.
69. Pisarz Copenol, siedzi w prof. na l., gt. e. f.  
(Cassel I) Ermitage.
70. Portr. męski, e. f. w czapce, z kołczykiem. E.
71. Ezaw ścisła Jakiba. Zamek na l. Chmury  
Ezaw e. f., Jakob z tytu. E.
72. Żydówka przed lustrem,  $\frac{3}{4}$  na l. S. na  
gt. i pierś. Starsa baba na l. E.
73. Portret męski e. f. (Rembrandt?) S. trochę  
na twarz; reszta b. ciemna E.
74. Syn marnotrawny. E.
75. Putyfar, jego żona i Józef. E. Odmiiana  
w Berlinie.
76. Kobieta stara,  $\frac{3}{4}$  na l., do kolan, gładko. E.
77. Mężczyzna, popiersie e. f. S. z l. w. z tytu. E.  
B. szersoko
78. Starzec w remb. kap.  $\frac{3}{4}$  na pr. Szeroko. E.
79. Piskny starzec e. f. do kolan. S. z l. E.
80. Dziewczyzna stroi się. E.
81. Matka R'a, w białej chustce. E. Popier.
82. " " do kolan, siedzi  $\frac{3}{4}$  na pr. S. z l. E.
83. MT. Kobieta e. f. do kolan. S. z l. E.
84. Przepyszny stary żyd!  $\frac{3}{4}$  na l. S. z l.  
Do kolan. E.
85. Dziewka z miętą e. f. E.
86. Rabin Mannasse.  $\frac{3}{4}$  na l. E.
87. Matka R'a. ~~AMANA~~, Popiersie, gt. nieco



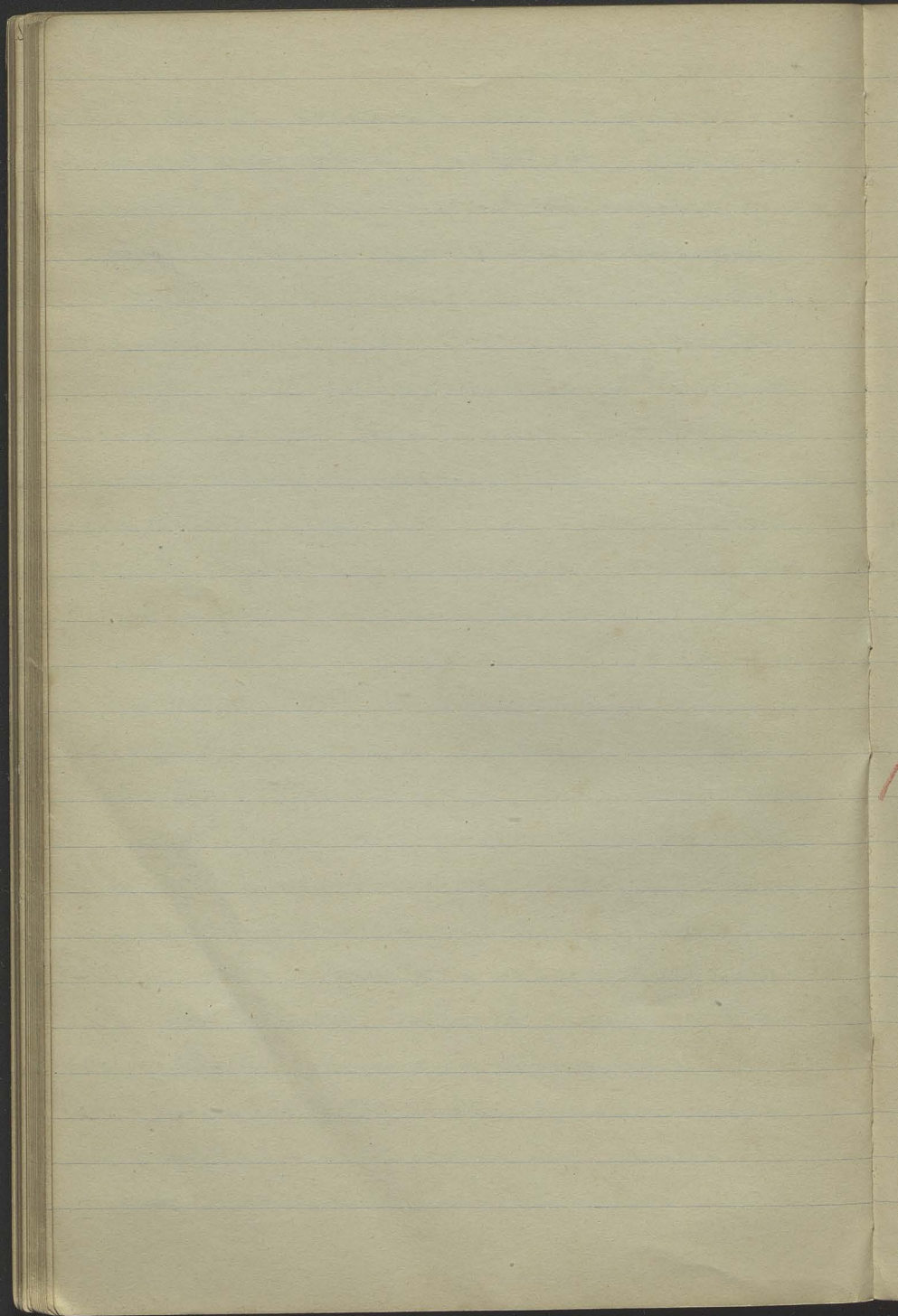
- 71
- na 1. E. f. Sliczny Jurek, szeroki. E.
88. Matka R'a. Stowa moco na pr. Pop. e. f. E.
89. Abraham ugasa z anielow. E.
- E. 90. Sw. Rodzina, Madonna czyta i zagl. do kotyki, sie. Jozef rabi drzewo odmia-  
na w Skierniewicach. E. 1645.
91. Kobieta e. f. uimwestmista. E.
92. Jurek. Stowa e. f. E.
93. Chudy oficer. Stowa e. f. E.
94. Stary Zyd E. f. 3/4 na pr. E.
95. Harzec w prof. na pr. E. Broda szpachla
- na 96. Danas. Ladne ciato. E.
97. Upadek Hamana E.
- E. 98. Zlycie z krzyza. E. S. od siewicy
- E. 99. Ofiara Abrahama E.
100. Skrwawiona szata Jozefa. E.
101. Miezyczna 3/4 na 1. E.
102. Wtasciciel winnicy. E. Ruch!
- r. 103. Mlada kobieta e. f. prof. E.
- E. 104. Niewierny Tomasz. E.
105. Zaparcie sie sw. Piotra. E. S. od inicy
106. Portret m. w kryzie. E.

Pola, jak okiem sięgniesz. Licho się  
wykrośto i, płowe, faliące. Długo,  
żółte łany rzepaku oddają się  
prostymi liniami na stokach.

Wzgórza pokryte tą obfitą roślinnością, któ-  
ra charakteryzuje Marsz i Niemcy. Łąka  
się, że morze zieleni spływa ze stoków  
i pieni kwiatami. Buki tak gęste i  
świeże, jak miękkie runo na wzo-  
rzach.

od Belzig Tadziej. Zamieszki, wieże. Ruiny  
i dwory z XVIII w. stoczone domkami  
z pruskiego muru. Woyotko w bukietach  
bzuw kwitnących, fioletowych, ciemnych,  
odbijających od jaskrawej zieloności.  
Wiosna spóźniona: zza czerwonych  
murów przewiercają się świeże grane  
i jabłone w różanym kwieciu. Las  
różnobarwny. Czarna martwa zieleń  
świerków, zimna brzoza dawno roz-  
winętych, ciepła, zlotawa grabów  
i wierzb żółta. Młode dęby różowo  
aż krwawo. Czarne buki rzucają  
wesoty, delikatny ton: są jeszcze ro-  
żane z wiosną. Na granicach sa-  
sów piana się w brzozy kwieciu  
krzewy.

Przed Nordhausen rzuca się góry.  
Jedziemy wśród czerwonych pokro-  
dów kamiennych. Tunel. Im bliżej  
Hartinu tem więcej romańskie kwie-  
cioty, kamienne, szare. Wieża ośmiu-  
konna, romańska zakończona ba-  
rokkowo. Na nowych wzgórz staro-  
dwaj, poniżej kwintunkoy drzew



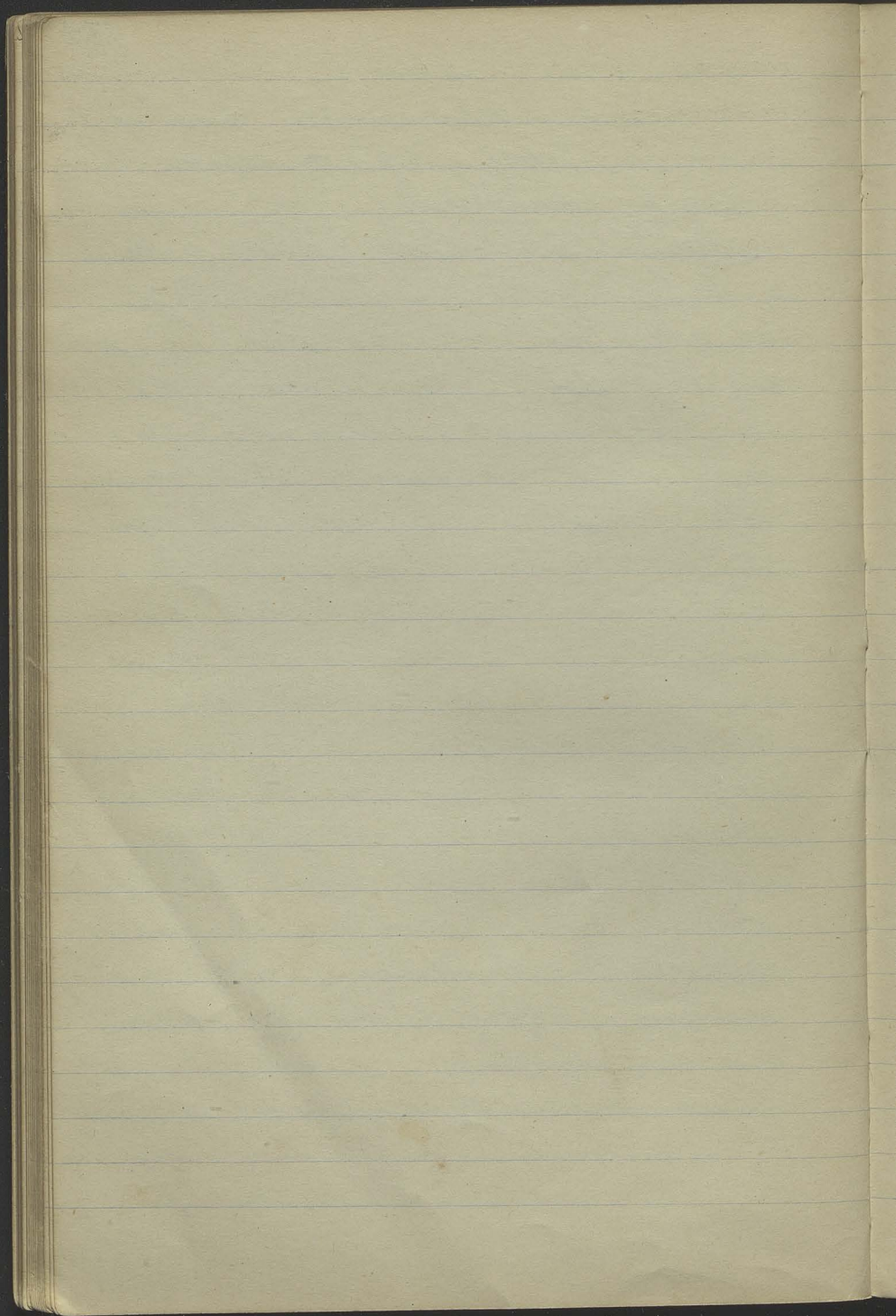
75  
owocowych. Czasem jedziemy wy-  
soko nad czerwonymi dachami  
wioski. Tutaj dopiero teraz kwitną  
i pachną czerwono.

Przed Güterglück Odra - ~~Stęka~~  
nie dźwię, pełna wyśtych żagli. <sup>kole</sup>  
Pod münden rzeka wje się ~~miasto~~  
miasteczka „jak wotega” wśród  
rek zielonych i toprawo brzo.  
Góry jak kotłaki. Czarne po-  
roste wzgorza z młodymi dębami  
jak <sup>ziół</sup> powyłkane w sierpnie.

30. V. 87

### Wilhelmshöhe Cassel.

Muzeum renesansowe, proste, z lichymi  
rzezbami. Czerwony kamień, ten sam  
co Wilhelmshöhe. Z terasu śliczny  
widok. Zieleń gęsta, bujna na dole.  
Kasztany jak olbrzymie chomki z  
zapalonemi świeczkami. Tu i owdzie  
mniejszej, rzadziej w liściu, różowy  
każtan kwitnie. Zśród platanów  
klonów buków wystają masy świeczków

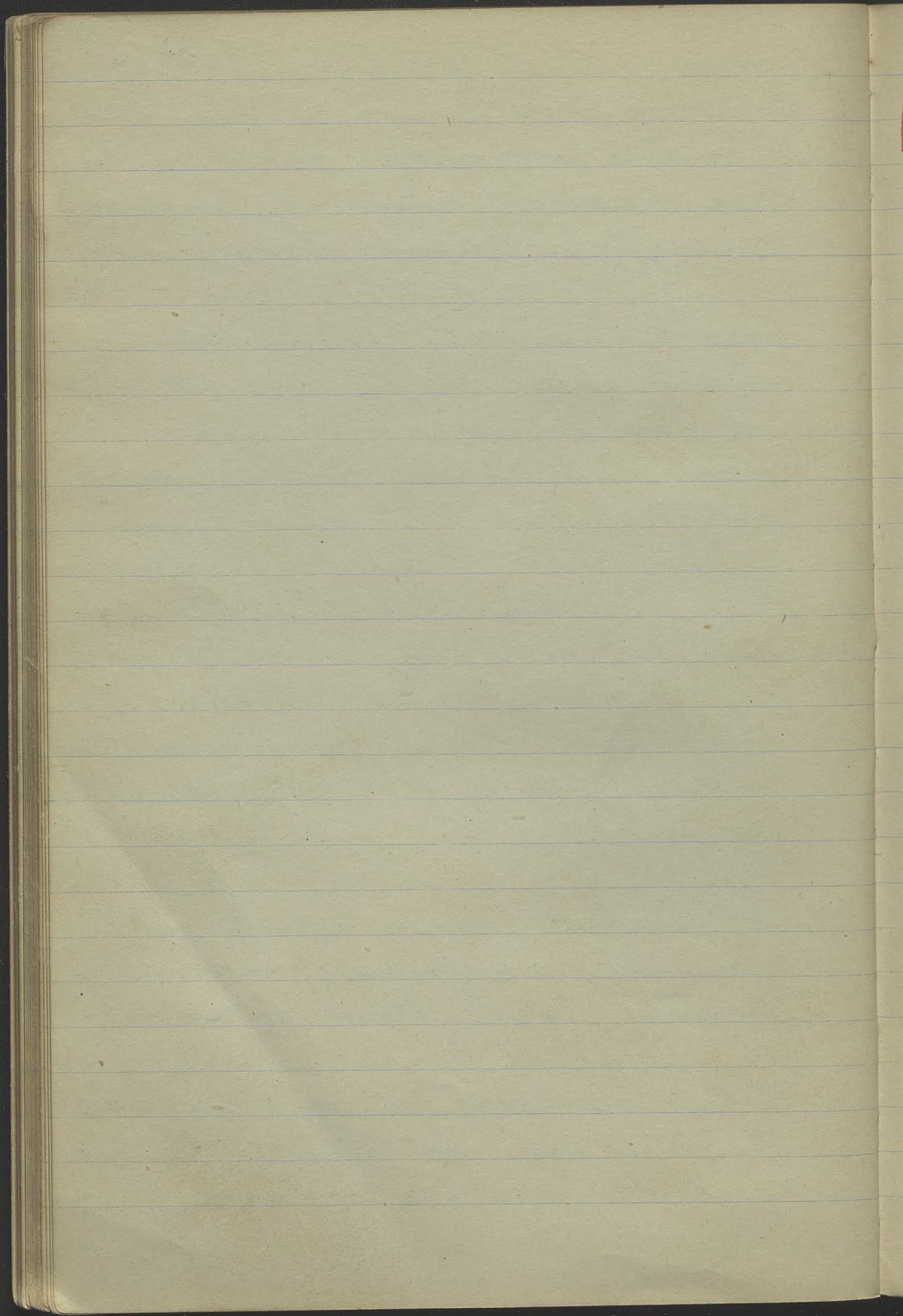


szarne i ciemno czerwone bukiny  
kwiśtych. Dalej kościół pól, wieżące  
kościółko, romańskie, pewno ciekawe -  
dalej wzgórze lesiste o oryginalnych  
konturach. Zielono, zielono, zielono

Idąc z Oranżeryi do Muzeum  
wysokie ścianki, tajemniczo-malownicze  
szeregi domków nadamy, jeden jak drugi, wrytyknie się zda-  
ją wyptywać z brzoń. Szopy  
w kamiennych torzysskach, po których  
gnie się blade dzikie wino, a kwiaty  
zwiierzają się z góry. Mostki, schodki,  
nagie spotkania na zakręcie. Domek  
z zielonem okiennicami i żaluzjami.  
Ozoremchy, żółto i różane kwitnące  
krzewy.

w oranżeryi rano kobiety wypo-  
czywają i uprawiają chorem. Słuchano  
poważna pieśni. Proste robotnice!

Przed oranżeryą, w ogrodzie ryso-  
wanym przez Le Nôtre'a, pasą się  
owce na wielkim trawniku.

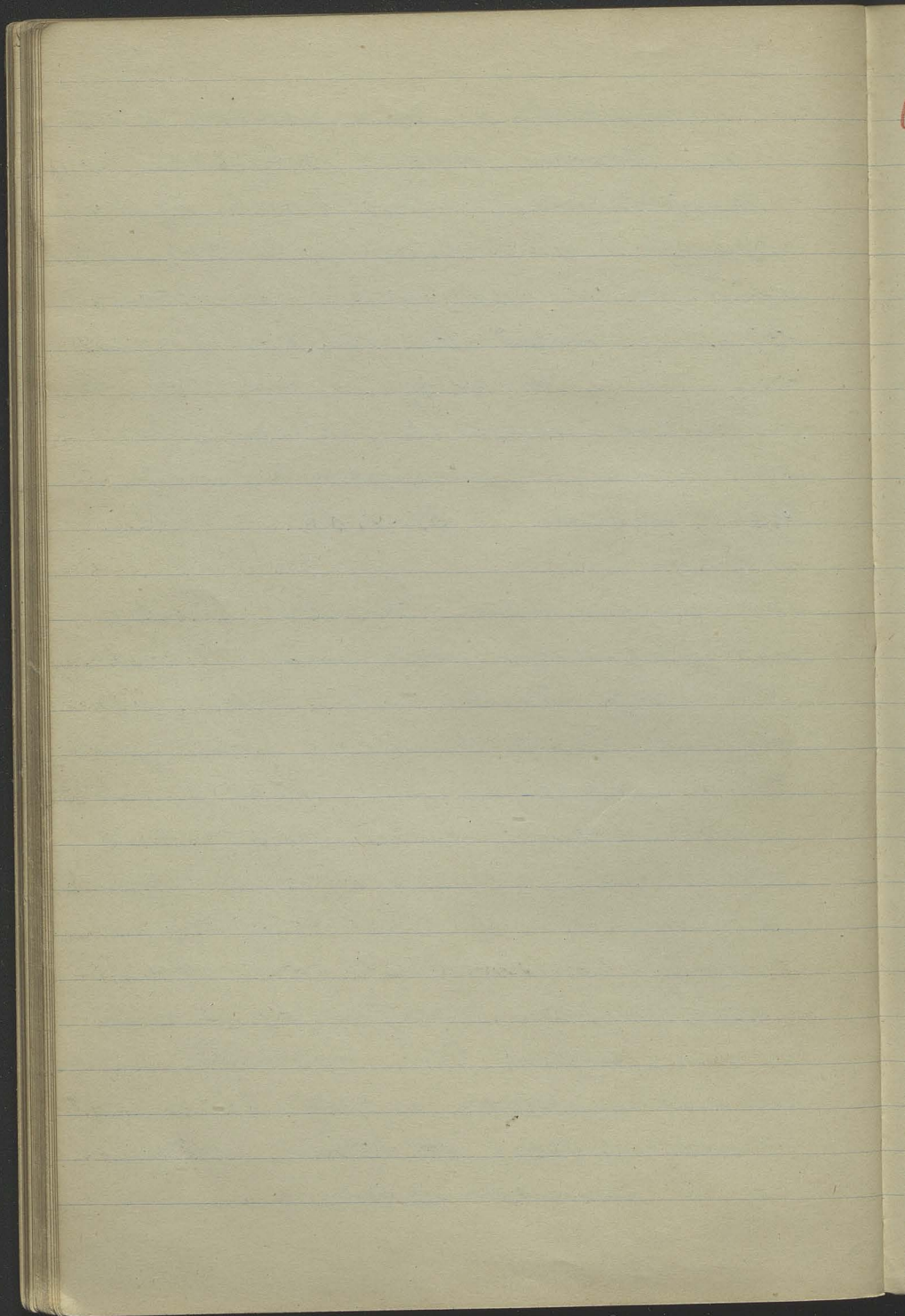




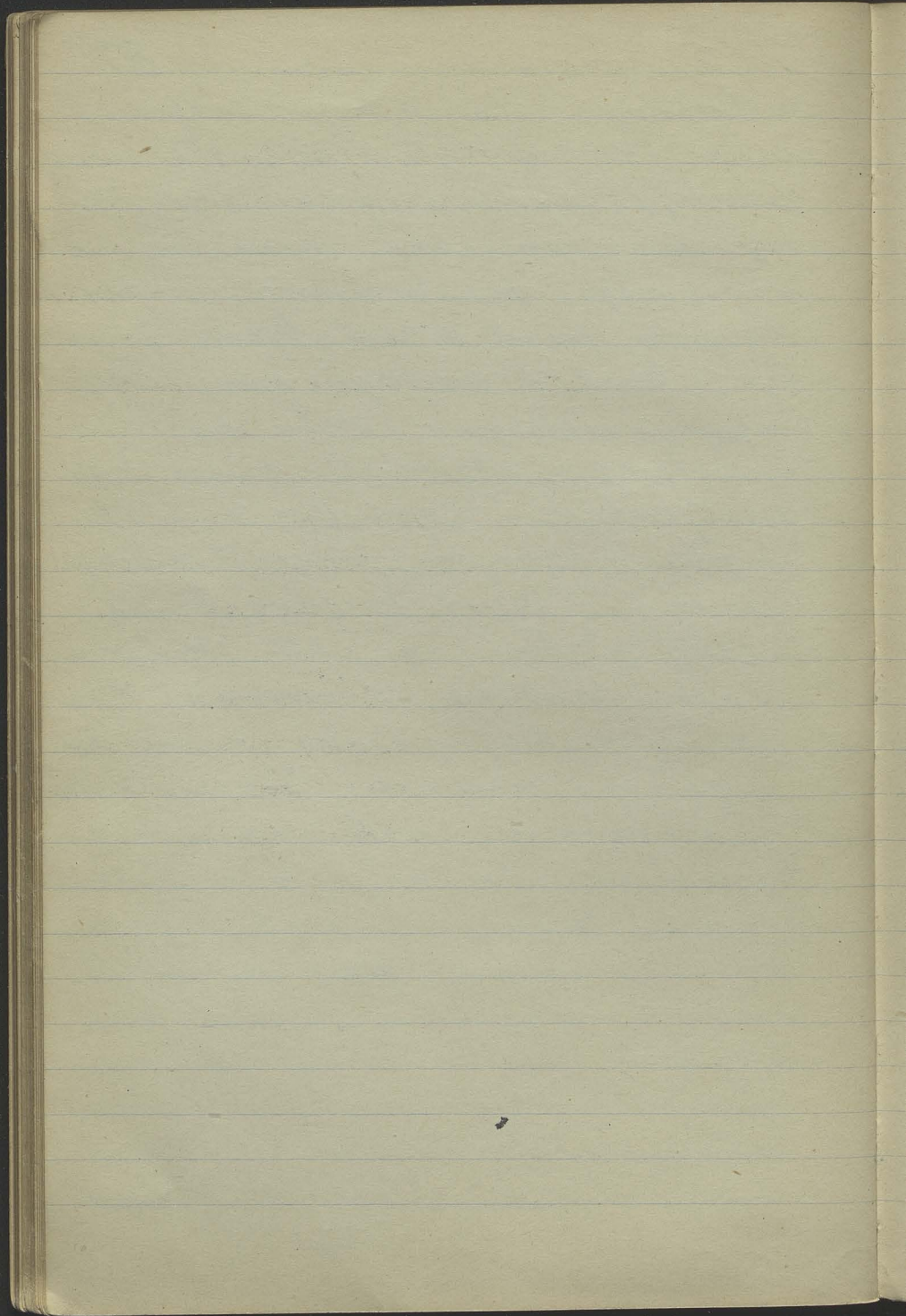
Na Druseelplatz, tu, owdzie w cie-  
kawem starem miescie wykurze na  
kilkupiętrowych, nachylajacych się ku  
sobie z obu stron ulicy domach. Cza-  
sem i belki rzeźbione kunośtadnie  
przez samoradnych rzeźbiarzy, jak  
w Harzu. — W takiej 6-piętrowej ka-  
mieniczej mierkali (na rogu alte  
Marktstrasse i Wildemannstr.) 1805-1814  
bracia Grimm. 31. V. 87

Nic piękniejszego, bardziej odurzają-  
cego powietrzem poetycznem Niemiec  
jak brzegi Fuldy kolo kamiennego  
mostu. Rzeka szumi i spada kas-  
kada — wyżej się dalej gładka i błę-  
kitna. Domy stare, porzucane,  
niebożkie, o ipieczartych dachach —  
z jednej strony nad brzegiem, z  
drugiej na szerokim bulwarku.

Wązotko to przegrąda się w wodzie  
i bry. znówu bry rozkwitła. — Kar-  
tan, bez i krzak różowy, krzak żółty  
omurwane jak fort, jaki wsiotkają  
się do fali odrokgtem. )



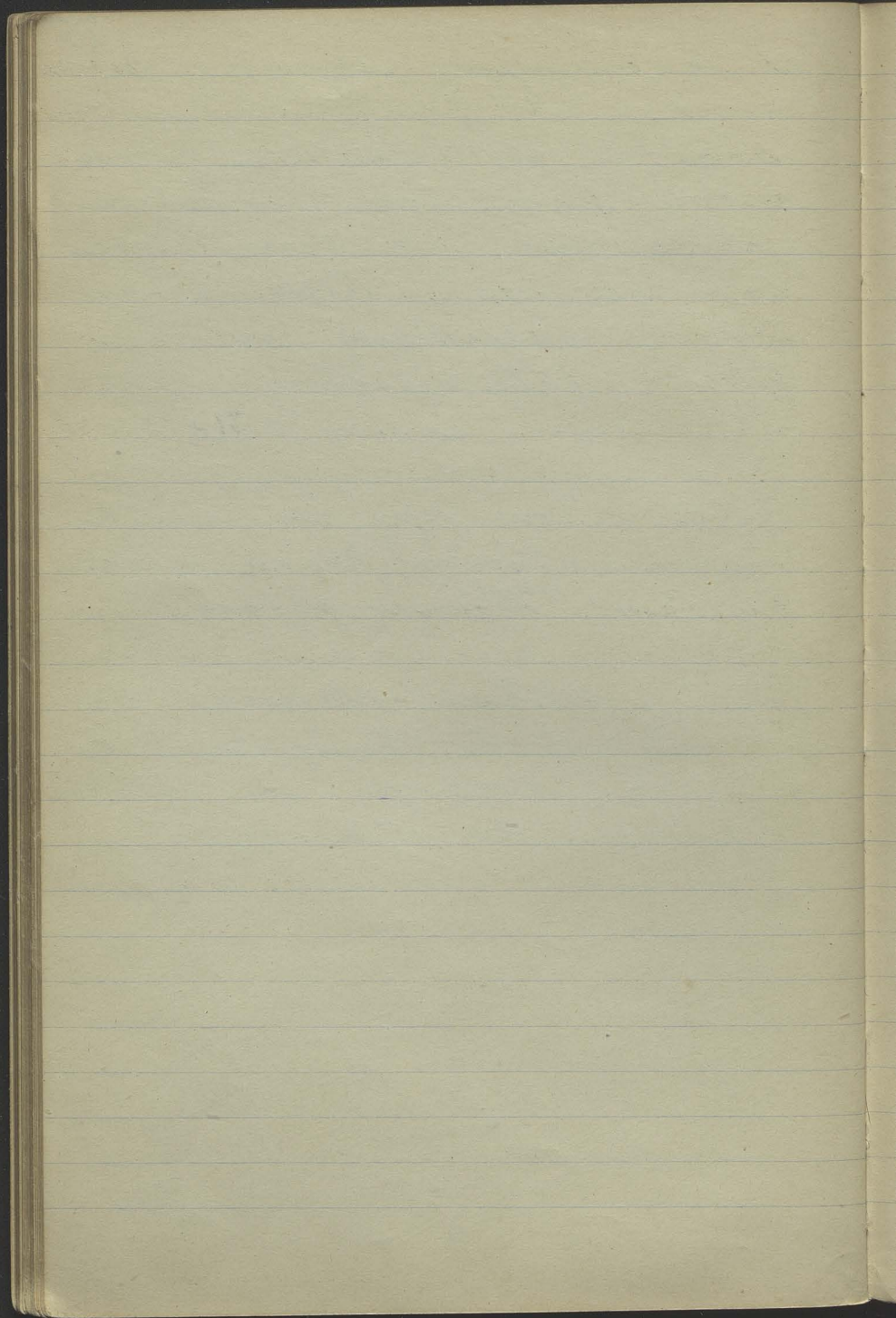
(Wilhelmshöhe. Zamek z różowego ka-  
 mienia. Korpus i 2 skrzydła zwisa-  
 zane półkolistymi gmachami. Naj-  
 piękniejszy angielski ogród bez cienia  
 sztucznego przykrawania natury.  
 Ogromny porost drzew. Graby o szar-  
 ym, buki o srebrnym pniu, porostym  
 mchem zielonym. Dęby liście jasne,  
 z różowym odcieniem, kiście zielo-  
 ne jesionów. Czerwone stoki  
 wzgórz pokryte przezroczystym  
 liściem. Buki krwawe stwó-  
 mlodęj zieleni za sto. Nieustanny  
 szmer potoków i kaskad. Stoki  
 jak u siebie. Ciche szczyty  
 biega po stokach. Zielony świat.  
 Sztuczne skaty naśladowe  
 bazaltowe formacje à la Lionard.  
 sociste baseny i groty kamienne  
 z barokowymi grupami delfi-  
 nów i jaszczurów. — „Lac” z ra-  
 będziami wśród drzew. Grupy  
 czarne zwierząt jak rawy skal-  
 sterczą wśród zieleni. — Akwe-  
 dukt rzynek w sztucznej ruinie.



Droga do Wilhelmshöhe. Maté  
domki z zielonymi okiennicami  
jak zabawki dla dzieci wśród  
bukietów brzo. — Tramwaj parow.  
wy z lokomotywą jak na  
zarty. Cały dziecięcy świat.  
— 1. VII 87

1706 Denis Papin (am Steinweg)  
wprowadził Landgr. Karola próbować  
w Cassel <sup>porównanie</sup> maszyny parowe.

1587 założone schronisko dla  
koczowniczych przez landgrafa, który  
się za krewnego św. Elżbiety  
podaje. Am Steinweg.

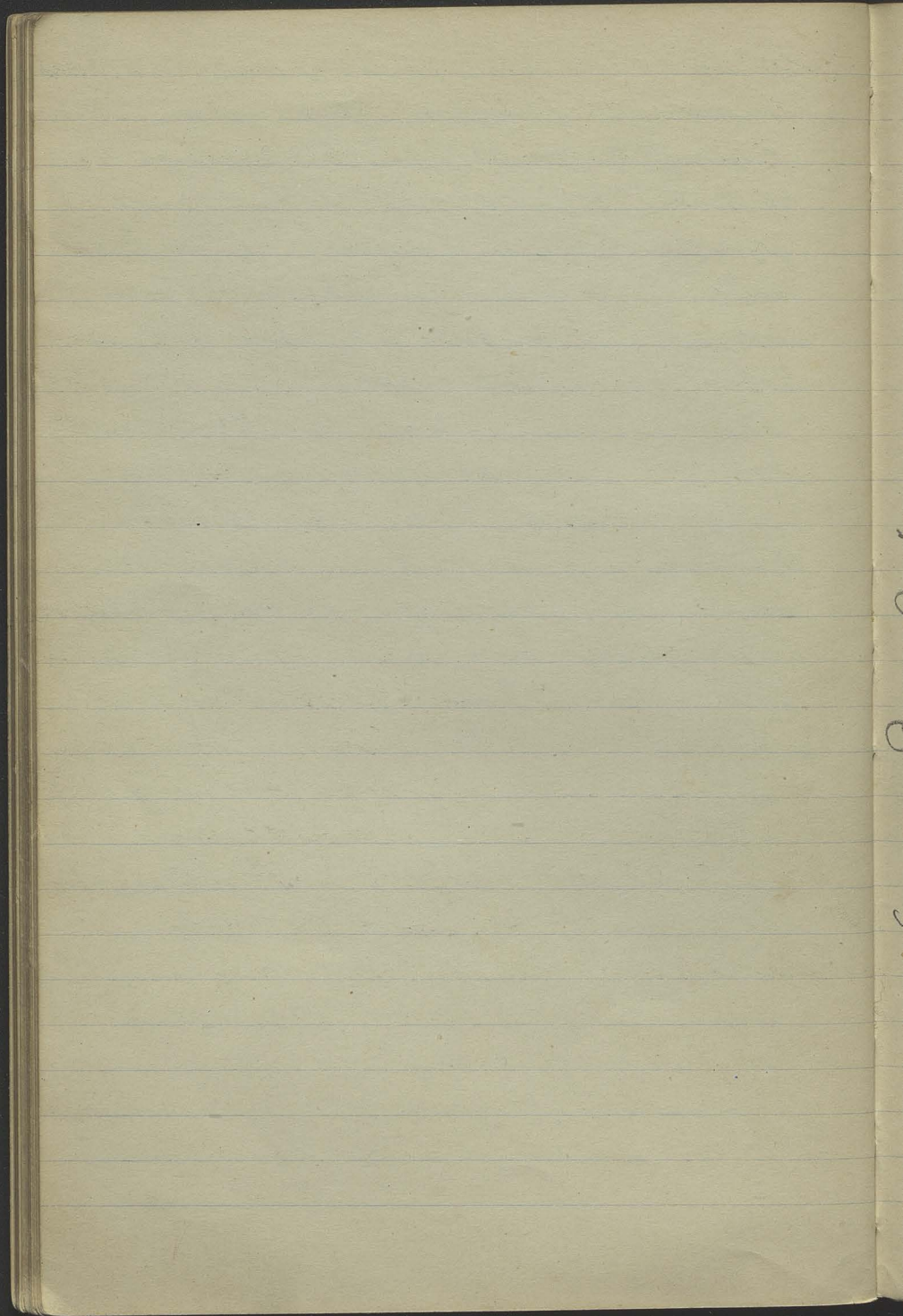


Marmorbad isie królowka Tazienta  
 Bassen z białemi praskorzez bami  
 Nonnata na kle żółtego marmuru.  
 w koto figury mitologiczne i  
 praskorzezby: Perseusz, andro-  
 meda, Aretusa, Europa z bykiem,  
 Dianna; Callisto /b. zmytore/, a.  
 pollo; Dafno etc.

Leda, Paris, Minerwa, Bachantka,  
 Satyr /b. charakterystyczny/

Tyle ruchu, póź odmiennych  
 choć szlucznych, tyle nagich ciał  
~~umyślnie~~ odkrytych z rafinowaną  
 dubieżnością, tyle umieszczeń obsecu-  
 jacych, tyle życia XVIII. w.

Kościół kat. 157.43 metr.  
 Podnóże oktagonu 525 metr.

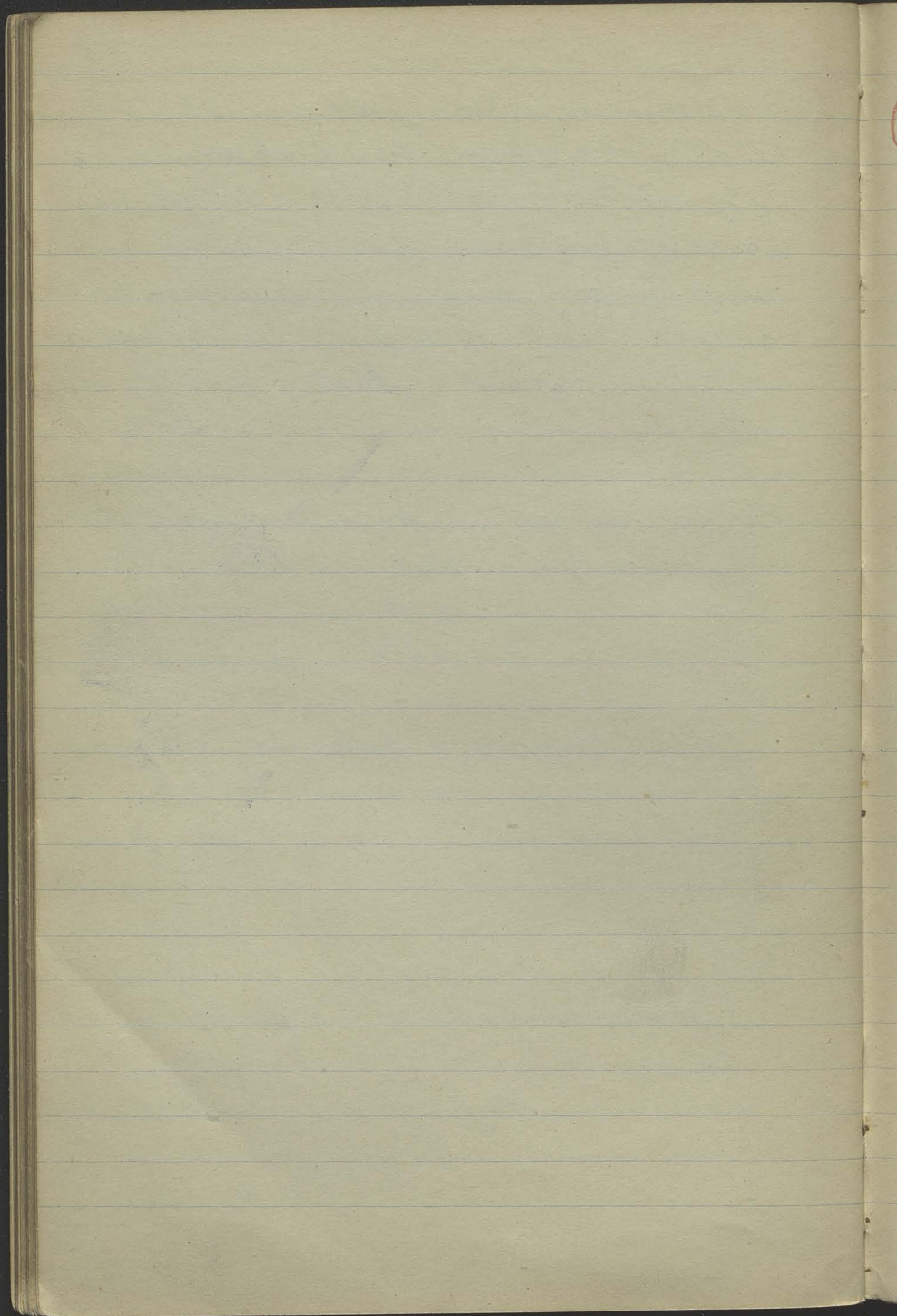




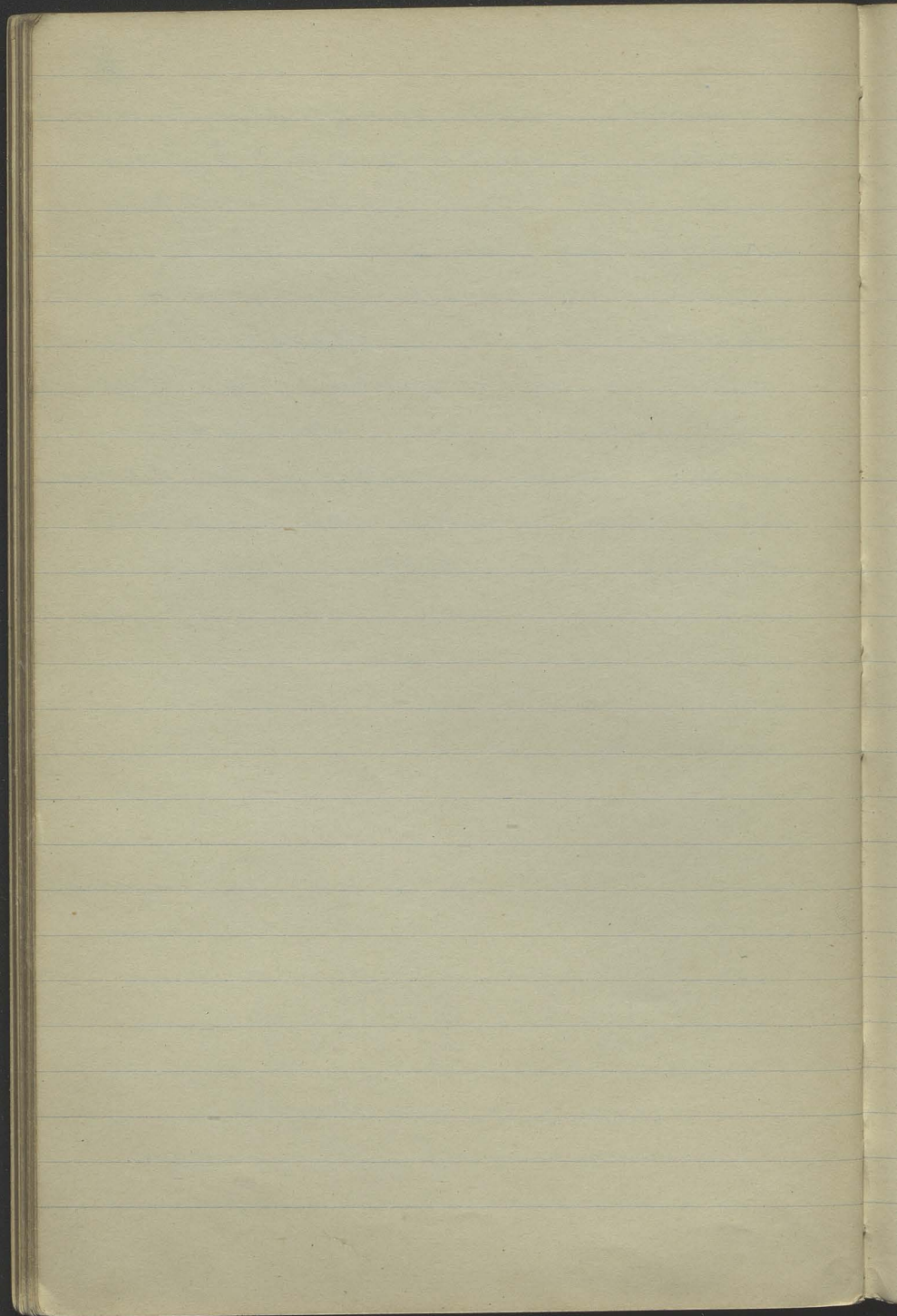
(wczoraj cichy miły wieczór u pani  
 Altmüller. (Königsthor 30 1/2)  
 Petno książek po nieboszczyku  
 jej mężu. W małych pokoiach  
 na 3. piętrze tyle śladów u-  
 myślowego życia i wspomnień.  
 Mąż był poetą, prelegentem,  
 bibliotekarzem. Brat, Wiktor Ar-  
 nold, - historykiem. Fotografie  
 H. Grimma w różnych latach i  
 „Frau Gisela”, portret pani domu  
 rycowany przez Ludwika Grim-  
 ma. Syn gra mi na żądanie  
 arya z Rinalda: „Larcia et'io  
 pianga” i uverture do smu-  
 nocy tetniej. Kwiaty, sztychy,  
 fotografie obrazów. Petno nut.  
 wspomnienie zmarłego zo-  
 petnia atmosfery. Pisał i licam,  
 proste przesłanki: do jednej do-  
 robił Meyerbeer muzykę.  
 Rozmowa prosta, swobodna to-  
 czy się o rzeczach poezji i  
 sztuki. Napadamy na Schyllera  
 i wynosimy Goethego

Stoeta Prof. Grimma

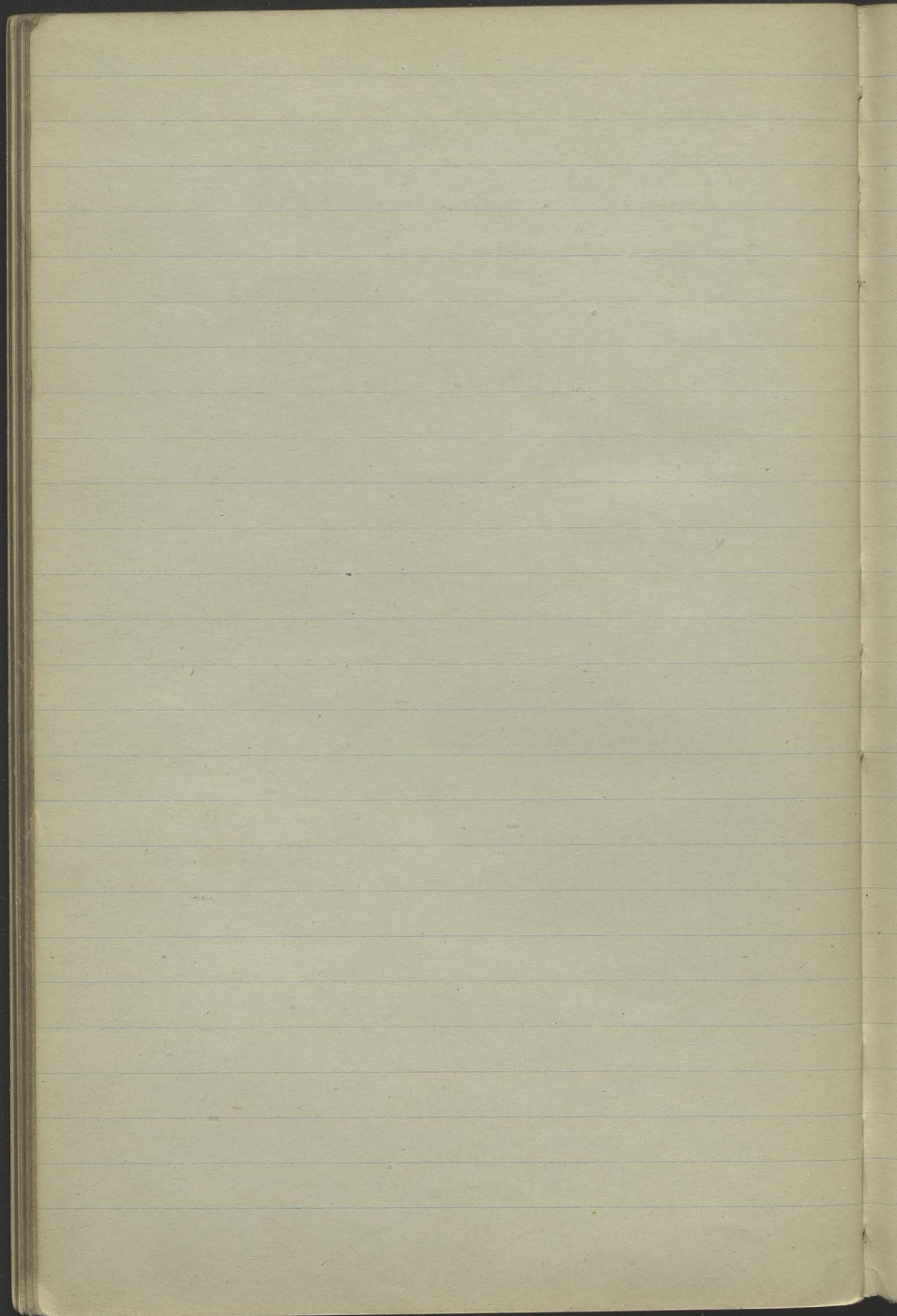
2. VI. 87



Brumówik Stare miasteczko o ciemnych ulicach i miniaturowych budowlach. Tylko przy niewielkich kościołach niezmiernie wysokie wieże, prawie zawsze romańskie, połączone gotyckimi tuskami i ozdobami, zwiszące aż do szczytu. Całe miasteczko otoczone ładnymi spacerami, gdzie małe wille kryją się w zieleni i ciężki chodzą po wzgórzach i biegają do brzegów rzeki. —



91

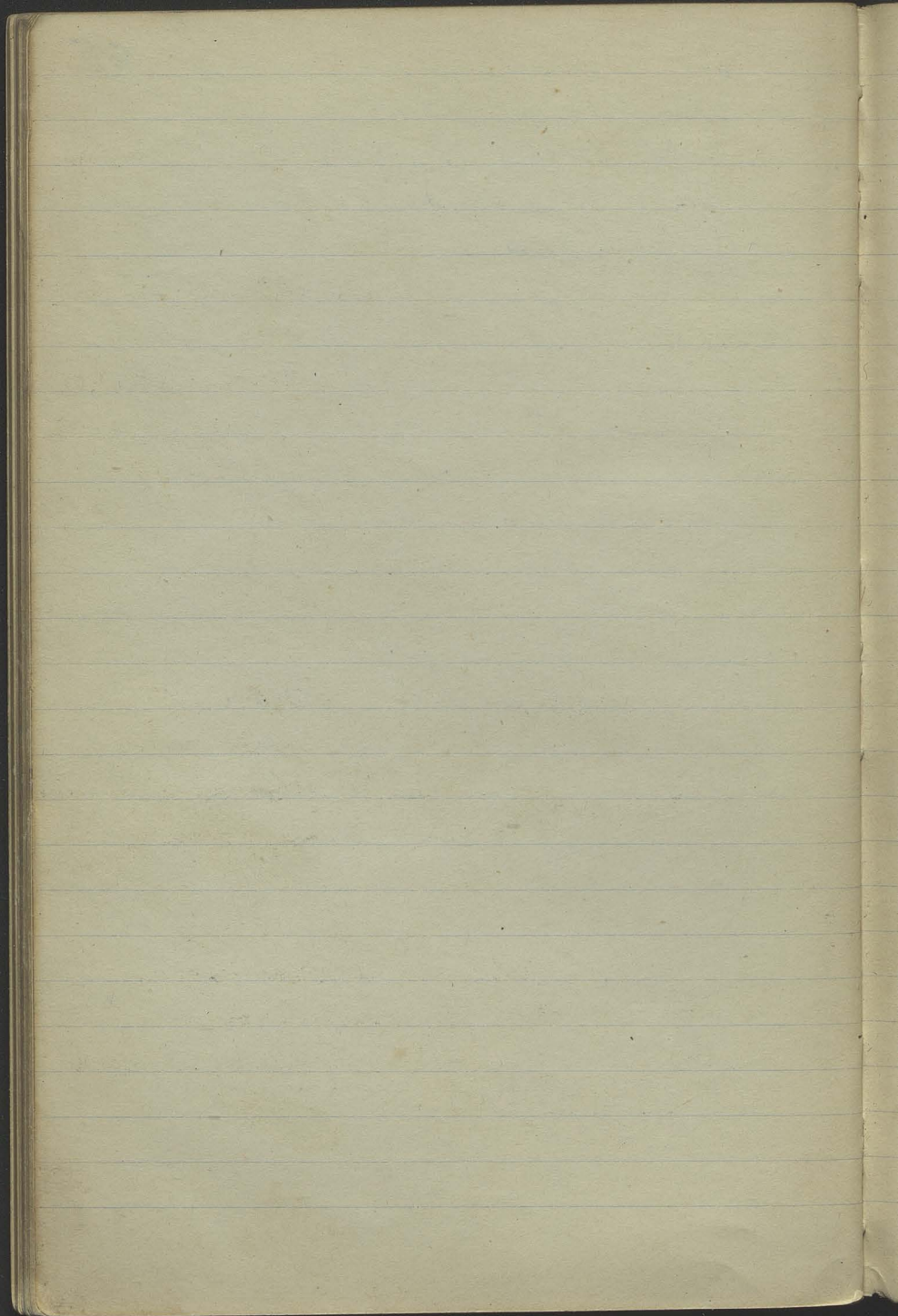


Alte Waage 1534.

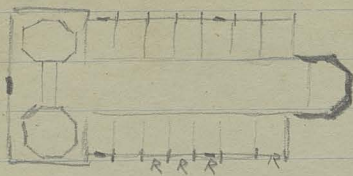
Grób Ottona IV. 1707

Gotyckie dobudowy Katedry z potowoy

XIV. w.

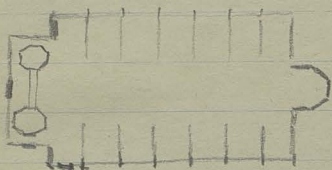






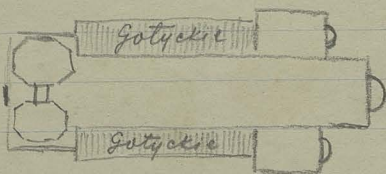
S. Andreas Kirche

pr. w. sk. got. z  
barok. czapką.



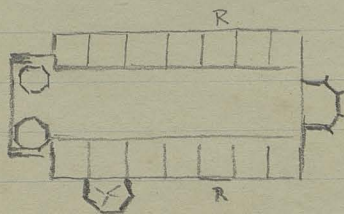
S. Catharinen Kirche

pr. w. o piętro wyższa.  
l. z czapką i iglicą.



Dom

wieże nakryte  
płaskimi czapczkami;  
równie



Martini Kirche

wieże równie o  
wysokich czapkach

96





