



Półrocznik Krawiecki

i SEZONOWY ŻURNAL MÓD męskich i damskich.

Publikacyjny Organ Konc. Kursu Kroju Wojciecha Samarzewskiego w Król. Hucie.

Na sezon wiosenno letni 1934

polecam:

Żurnale męskie:

Panorama F. B.	zł. 7,—
Modern Style	5,50
Książeczkowe	w cenie zł. 2,—, 2,50 i 3,50
Album stołowy duży	zł. 16,—
Dressed	12,—
Toilettes D'Enfants	
Wydanie jednorazowe zawierające modele garderoby wyłącznie dla chłopców	3,25

Żurnale damskie kostjumy i płaszcze:

Confektion Moderne	zł. 5,—
Costumes de Promenade	5,—
et Manteaux	5,50
London Style	9,—
Le Tailleur Moderne	9,—
Ladis Tailleur	3,—
Modeles Tailleur	9,—
Facon Tailleur	
Żurnal kwartalny, zawierający eleganckie mo- dele okryć angielskich oraz ilustrację kroju	9,25

Żurnale sukniowe:

La mode de Paris	
Duży wybór toalet skromnych i eleganckich, bielizny oraz garderoby dziecięcej	zł. 3,50
Grande Revue Parisienne	5,50
Żurnal dziecięcy: Enfant dla dziewcząt i chłopców	3,50
" bieliźniany: Lingerie Moderne	4,50
Przegląd Mody, miesięcznik	2,25
" Kobięcy, miesięcznik z tabl. kroju	2,25

Na życzenie dostarczam i inne żurnale tutaj nie wymienione i wykrojki do każdego fasonu.

Cennik wykrojek

Ceny niższe.

Wykrojki męskie.

Marynarka, smoking, mundur	a 2,25
Surduty, fraki, palta	3,—
Liberje, płaszcze wojskowe	3,50
Raglany	3,50
Spodnie długie i pompy	1,80
breczesy i przez kolano zap.	2,—
Kamizelki różne	1,25
Rewerendy i togi	4,—

Wykrojki damskie.

Żakiet angielski lub smoking	a 2,50
Suknia reform lub spacerowa	3,—
Płaszcz angielski	3,—
Kamizelka	1,50
Spodnica gładka	1,50
sportowa	2,—
Płaszcz kimono lub raglan	4,—
Suknia wieczorowa, fantazyjna	4,— do 5,—
oraz wszelkie inne tutaj nie wymienione.	

Przy zamówieniu damskich wykrojek proszę dołączyć wycinek z odpowiedniego żurnalu, względnie kopję modelu na pergaminowym papierze lub przez kalkę. To przyspieszy wysyłkę.

Uwaga: Przy drobnych zamówieniach uprasza się o poprzednie nadesłanie należności przekazem pocztowym lub w znaczkach pocztowych. Zaliczka podraża przesyłkę do zł. 1,—, wobec tego korzystajcie z ulg. Zamówienie podać można na odcinku przekazu.

Adresować krótko:

W. Samarzewski

Królewska Huta, ulica Wolności 76.

ŚREDZKIE WŁOSIANKI KRAWIECKIE

z okręcanego włosia końskiego — z sierści wielbłądziej

Reprezentacja i składy Konsygnacyjne:

Ryszard Krieger-Poznań, ul. Wielka 11

Wiktor Dąbrowski-Bydgoszcz, ul. Melchiora

W. Wąsowicz-Katowice-Ligota, ul. Franciszka

Wierzbickiego 2

ul. Franciszka 43

Tkálnia w Środzie

Sp. z o. o.

Środa (Wlkp.)

Najlepsze!

Najlepsze!

DOM WYSYŁKOWY „IMPEX“ BIELSKO, (ŚLĄSK)

Najstarsze i najpoważniejsze przedsiębiorstwo wysyłkowe w Polsce, poleca P. T. Zakładom Krawieckim swą

bogatą kolekcję wzorów na sezon wiosenno-letni 1934 r.

która ukaże się w lutym b. r. — P. T. Mistrzowie krawieccy, którzy kolekcji naszej dotychczas nie mieli, zechcą zażądać jej zaraz pocztówką.

Nie krzyżująca reklama, lecz sumienna i rzetelna obsługa zwiększa stale poczet naszych Sz. Odbiorców.

Instrukcja

do sprzedaży Spodniochwytu w sklepach etc.

Tutaj mamy najnowszy wynalazek zastępujący całkowicie niehigieniczne i szkodliwe zdrowiu szelki i paski. Nazywa się „Spodniochwytem”. Jeden garnitur składa się z 3-ch spodniochwyków, przyczem istnieje wzór tańszy czyli uproszczony oraz droższy czyli kombinowany. Spodniochwyty według wzoru uproszczonego stosuje się do zwyczajnych guzików spodniowych, zaś kombinowany nadaje się również do zwyczajnych guzików a ponadto zaopatrzony jest w specjalne guziki metalowe, umożliwiające błyskawiczne zdejmowanie i nakładanie spodni na spodniochwyty.

Zaletą, nie dającą się zaprzeczyć, spodniochwytu, jest elegancki układ koszuli przy noszeniu tego wynalazku, przyczem koszula się nie fałduje z przodu jak zwykle u Panów, nie wyłazi kołnierzyk z tyłu, a ponieważ jest stale przez spodniochwyty prasowana nie brudzi się tak szybko, jak to ma miejsce przy szelkach, które pozostawiają pręgi brudu na koszuli, zwłaszcza gdy się spocimy.

W spodniochwytych czujemy się swobodnie, bowiem nie uciskany jest kręgosłup, jak przy szelkach, ni też brzuch, jak przy pasku.

Spodniochwyty, nadający mężczyźnie elegancję, jest bardzo doniosłą nowością do krochmalonych koszul karnawałowych, które oszczędza, zaś w lecie umożliwia wyjście na ulicę bez marynarki i kamizelki. Przez usuwanie krępującego jarzma, tak dotkliwie odczuwanego przy szelkach lub też paskach, jest on bezwzględnie wynalazkiem podnoszącym higienę.

Darcie koszuli jest wykluczone, bowiem posiada podkładkę z giętkiej miękiej gumy, która przy niernormalnym gwałcie raczej by wyskoczyła aniżeli by miała podrzeć koszulę. Ciężar spodni, stosunkowo niewielki, jest ponadto rozłożony na 3 spodniochwyty. Zresztą mogliśmy stwierdzić przy męskich podwiązkach skarpetkowych, że skarpetka raczej podrze się przy stopach aniżeli w miejscu chwytacza gumowo-sprężynowego, chociaż skarpetka jest słabsza od koszuli i chwytna jest przez małą gumkę guzikową.

Nakładanie spodniochwytu jest łatwe, jak to można zaraz stwierdzić, zważać jednak należy, żeby nasadkę założyć całą wzdłuż rowku i dopiero wówczas podkładkę gumową wcisnąć, gdyż ten sposób jest zupełnie łatwy. Rozumie się, że przy następnym nałożeniu nabierze się już wprawy w nakładaniu. Z tyłu, dla ułatwienia najlepiej jest nałożyć spodniochwyty przed nałożeniem koszuli na siebie, tylko trzeba przymierzyć koszulę od podbródka do pasa, wyszukując już łatwo środkowe miejsce. Z przodu natomiast należy przyszyć guziki metalowe czy też zwyczajne poniżej otoku spodniowego bardziej ku środkowi w pasie, żeby przodki koszuli ładniej leżały na korpusie. Z tyłu uchwyty są z gumy, co umożliwia dokonywanie ruchów i zgięć korpusu, przyczem guziki powinny być nie bardzo od siebie oddalone, by szczeka nasadkowa spodniochwytu lepiej się zamykała przy zgięciu korpusu, a temsamem nie wypuściła koszuli. W tym celu wskazane jest zapinanie spodniochwytu na wysokości, umożliwiającej swobodne zgięcie korpusu.

Części metalowe spodniochwytu są alpakowane, z materiału mosiężnego, więc wykluczone jest rdzewienie lub

zaśniedzenie koszuli. A że spodniochwyty można nosić kilka lat, więc ceny zł. 2,— za cały garnitur uproszczony, zaś zł. 2,50 za garnitur kombinowany są nader niskie.

Ze wynalazek jest doniosły i pierwszorzędnym świadczą o tem załączone opinie, a zwłaszcza takiej poważnej instytucji, jak Związek Wynalazców R.P., Spółdzielni Woj-skowej, głosy prasy, zwłaszcza „Kurjera Lekarskiego“ i „Półrocznika Krawieckiego“.

! SPODNIOCHWYT !

to ostatni krzyk mody
podnosi higienę i szyk !

Cena garnituru:	wzór uproszczony zł	2	z guzikami do przyszywania
	wzór kombinowany zł	2	50

Centralna sprzedaż i wyrób:

„ENOK“, KATOWICE, Starowiejska 3/II.

P.P. Krawcy

są proszeni o wczesne zamówienie

Kolekcji

towarów wełnianych

Wiosenno - letnich

Stali odbiorcy otrzymają kolekcje bez zamówienia.

Kolekcje wysyłam bezpłatnie!

Na składzie znajduje się duży wybór towarów zimowych po cenach niskich.

„BER“, ŁÓDŹ, Piotrkowska 24
(dawniej D. Konarski).

Z okazji NOWEGO ROKU

składamy naszym Szanownym Abonentom, Przyjaciółom i Korespondentom **nasze najserdeczniejsze życzenia**

Niechaj Nowy Rok nam ndzieli wszystko to, co stary rok zaniedbał: pracę i zadowolenie

Redakcja i Wydawnictwo.

Półrocznik Krawiecki

i Sezonowy Żurnal Mód męskich i damskich.

Cechy trzeba ożywić w duchu gospodarczym i samopomocy.

W jednośi siła!

Żyjemy w czasach gdzie wszystko i wszyscy się organizują dla polepszenia doli i wyjścia z kryzysu. Ostatnio powstaje kartel wytwórców gotowych ubrań, czyli konfeksjonistów na całą Polskę.

Celem kartelu jest, regulowanie cen, zcentralizowanie wyrobów i wywóz ich, czyli eksport za granicę.

A krawiectwo miarowe? Jedyne w Łodzi powstała przy chrześc. Cechu krawieckim „Centrala Cechu Krawieckiego w Łodzi”. W Poznaniu Cech krawiecki założył spółdzielnię p. firmą „Krawiectwo Pazańskie”. W Warszawie Cech krawiecki ma też swą spółdzielnię założoną już przed wojną. Cech kr. w Warszawie jest właścicielem kamienicy na Krakowskim Przedmieściu. Cech krawiecki w Gnieźnie ma również swą spółdzielnię dodatków krawieckich. Zarząd Cechu krawieckiego w Inowrocławiu zakupuje też niektóre artykuły dla swych członków wspólnie, otrzymując je po niższej cenie. To są wyjątki.

Mamy też kilka ruchliwych Stowarzyszeń Czeładzi katolickich, założonych przed wojną. W Bydgoszczy swój dom ma Stowarzyszenie Młodzieży Rzemieśl., w Lublinie również posiada kamienicę. Jedno z nich w Bielsku (niestety niemieckie) zdobyło swą ruchliwą pracą organizacyjną olbrzymi majątek, dochodzący do 1 milj. zł., i dziś jest właścicielem kilku kamienic.

1. Kina, dużą salę do przedstawień teatralnych i zabaw i obecnie buduje kamienicę za 1/2 milj. zł., członków wspierających ma 100 a 70 czynnych. Co te kilka organizacji zdziałać mogły: czy innym liczniejszym org. i Cechom miałyby być niemożliwe?

Na Śląsku mamy 21 Cechów krawieckich w tem 2 Cechy żeńskie. Niektóre z nich jak Katowice liczące przeszło 250 członków, razem zorganizowanych w tych Cechach około 2 tys. krawców i krawczyń nie mają dotąd żadnej Spółdzielni surowców, podczas gdy zawód szewski ma 3 spółdzielnie surowców. Krawcy przecież jak wiadomo nie chcą być gorszymi od szewców. Więc do dzieła.

Nowa Polska Ustawa Przemysłowa daje nam klucz do ręki art. 70 i 71 które zalecają wyraźnie Cechom rzemieślniczym:

a) Tworzenie kas i funduszków zapomogowych,

b) Utrzymywanie wspólnych warsztatów pracy,

c) Utrzymywanie składu, czyli wspólnych magazynów dla wyrobów swych członków (czyli szycie na zapas i oddawanie do swego magazynu na sprzedaż),

d) Utrzymanie własnej składnicy podszepek, dodatków przyborów krawieckich i narzędzi warsztatowych, które zakupione hurtownie mogłyby członkom być oddane po 5—10 procentowej niższe jak się obecnie płaci. W ciągu roku przez tańszy zakup niejedyn członek Cechu mając większe zapotrzebowanie oszczędziłby kilka set złotych na tańszym zakupie.

Powie niejedyn, że na ten cel nie ma pieniędzy. Członkowie Cechu są biedni, to prawda, ale gdzie chęć i wola jest, tam i pieniądze się znajdują. W każdym większym Cechu znajdzie się kilku kolegów zamożniejszych, mających jakąś ubikację zbytną, naturalnie z osobnem wejściem, ponieważ na początek nie potrzeba drogiego sklepu, lecz pokój na parterze od 25 do 40 zł. miesięcznie komornego oraz kilku kolegów, których podpisy dają gwarancję i wyrobienie sobie konta w Kom. Kasie Oszczędności. Udziały od członków choć po 30 zł. to gdy takich udziałów zbierze się 60 to uczyni 1.800 zł. i z taką samą odpowiedzialnością, to uczyni 3.600 zł. i już można zakupywać hurtownie i za gotówkę i przedsiębiorstwo prowadzić. Naturalnie do tego musi Walne Zebranie Cechu wybrać osobny Zarząd, który pod opieką i kontrolą Zarządu Cechu i Magistratu taką składnicę dodatków krawieckich prowadzi. Statut musi być przez Województwo zatwierdzony, a kosza ostemplowania są minimalne, ok. 9 zł. Statut potrzebny do założenia składnicy dostarczy Wydawnictwo Półrocznika po cenie koszu. Izby Rzemieślnicze taką samopomoc członków Cechu są zobowiązane poprzeć moralnie przez wysłanie spec. referenta na zebranie organizacyjne. Dalej Instytuty Rzemieślnicze są też zobowiązane w tej sprawie pomóc oraz Magistraty. By członków tak daleko doprowadzić potrzeba urządzić kilka zebrań sesyjnych co 14 dni z wykładami wyświetlającymi obecne położenie i jak temu zaradzić. — Dla wygody podaję kilka tematów do wygłaszania referatów:

1. Walka przeciw domokrażcom i nielegalnym składom sprzedaży ze sukmem
2. Sprzedaż materiału należy się krawcowi.
3. Jak się może krawiec zareklamować.
4. Jak ma krawiec obsługiwać swą klientelę.
5. Różnica ubrania miarowego a konfekcyjnego.

6. Wyjątki znanej ustawy o życiu gospodarczem i spółdzielczem.
7. O reformie ubrania męskiego.
8. Założenie Składnicy celem tańszego zakupu.
9. Założenie Spółdzielni celem szerszego rozwinięcia przedsiębiorstwa.
10. Jaka jest różnica pomiędzy składnicą Cechową a Spółdzielnią oraz Spółką, te i tym podobne wykłady mogą członkowie Zarządu Cechu wygłaszać. O ileby odpowiedniego referenta w Cechu nie było, to prosimy się udać do Izby

Rzemieśniczej lub Związku Cechów Krawieckich albo do Instytutu lub Związku Polskich Samodzielnych Rzemieślników.

Gdy Zarządy Cechów w tem kierunku rozwiją swą działalność, to ożywi się życie cechowe. Członkowie będą liczniej uczęszczać na zebrania, zniknie jednostajność zebrań, sobkostwo tak szkodzące pracy społecznej, a wejdzie duch ożywczy gospodarczy, który da inicjatywę do wielkich rzeczy dla dobra Państwa i społeczeństwa co daj Boże...

Wojciech Samarzewski.

Słówko o oszczędności.

Oszczędnością i pracą narody się bogacą. Nad powyższem przysłowiem powinniśmy rzemieślnicy się zastanawiać. Przecież jest faktem, iż przez oszczędną gospodarkę torują sobie ludzie drogę do dobrobytu. Słowo oszczędność pojmujemy przez ułożenie sobie budżetu w takim stopniu, by między dochodami a rozchodami pozostał pewien plus na kapitalizację. Rozumie się, iż oszczędność powinna być rozsądnie pomyślana, stosownie do wymagań i potrzeb naszego rzemiosła. Twierdzić trzeba, że podług zdolności oszczędzania, możliwe jest określić obiektywnie stan kwalifikacyjny danego rzemieślnika. Oszczędzać naturalnie może każdy rzemieślnik, lecz racjonalnie tylko ten, który zna kalkulację fachową, pracuje wytrwale, nie pożyczczy i wypożyczy lekkomyślnie i ubezpiecza siebie i swoją rodzinę od nieprzewidzianych nieszczęść. Zastanówmy się choć w krótkich słowach nad powyższem zdaniem. Czy kalkulacja jest faktycznie tak potrzebna? Bez wątplenia. Przecież kalkulacja to fundament, na którym się buduje silny gmach rzemiosła. Gdzie dobra kalkulacja, dokładny przegląd dokonanej transakcji, gdzie dokładny przegląd, pochwalna gospodarka, a ta daje nam pewność, iż użyliśmy wszelkich możliwości by zyskać jaknajwięcej, więc oszczędzaliśmy racjonalnie. Twierdzić więc można, że oprócz wytrwałości, kalkulacja zdrowo obmyślana i przeprowadzona daje pewność zyskowej rentowności przedsiębiorstwa. (Książka opisująca dokładnie kalkulację krawiecką jaką ona powinna być itd. do nabycia u wydawcy półrocznika W. Samarzewskiego Król. Huta.

Pod względem pożyczania i wypożyczenia również dużo rzemieślników grzeszy. Starajmy się o ile możności kupić za gotówkę lub na krótki czas odpłaty, gdyż przy dłuższej prolongacji zapłaty odpowiednio towar podraża, więc odpadnie wyższy zysk a oszczędność nasza kurczy się przez to do minimum. Również nie kupić tego, co niepotrzeba bo tanie. Taki grosz bezcelowo wyrzucony mści się czy rychlej czy później na każdym. Wypożyczeniem znajomym lekkomyślnie swego ciężko zarobionego pieniądza, rozpoczyna rujnację całej oszczędnej gospodarki. Podwójnie w tym wypadku się zastanawiać, gdy się posiada własne ognisko domowe, czy wypożyczając pieniędzy nie narażam rodziny w razie nieszczęścia na zależność finansową od osób innych.

Weksle czyli kwit dłużniczy niechaj kursuje tylko między wielkimi kupcami. Dla szerszej war-

stwy rzemieśniczej, która się zbyt słabo orientuje w prawach wekslowych obcowanie z nimi to niebezpieczna gra z ogniem. Przecież weksel niewykupiony w określonym czasie może zniszczyć cały dorobek biednego rzemieślnika. Teraz kilka słów o ubezpieczeniu. Kto się powinien ubezpieczyć? Przedewszystkiem ludzie niezamożni — a więc i szerszy ogół rzemieślniczy. Niejeden mówi, majątku nie posiadam, więc uważam ubezpieczenie co do mnie jako absurd. Czy ten czy ów się zastanawiał nadtem, czym by był, gdyby ogień strawił jego maszynę, urządzenie warsztatowe, meble, pościel i t. d., a nikąd by nie otrzymał odszkodowania sam nie posiadając odpowiednich funduszy na powtórne kupno ruchomości lub umierając, czy rodzina będzie miała nadal środki do dalszej wegetacji. Ten zawiły problem może i biedny rzemieślnik rozwiązać ubezpieczając się w jednym z licznych zakładów ubezpieczeniowych. Wysokość składki ubezpieczeniowej uzależnia się naturalnie od sumy ubezpieczeniowej czyli wysokości premii assekuracyjnej. W każdym razie składka jest taka minimalna, że biedniejszemu nawet możliwie ją uregulować. Informacji w sprawie ubezpieczenia udzielają na życzenia zakłady ubezpieczeniowe lub ich agencje. Bardzo ważne dla rzemieślników jest ułożenie sobie żelaznego funduszu. Można go uczynić wielkim z drobnej kwoty, włożywszy do Banku regularnie co pewien czas ustaloną kwotę. O wzroście zaufania do instytucji bankowych niechaj służy choć fakt, iż stan wkładów w związkowych spółdzielniach kredytowych (bankach ludowych) zrzeszonych w Związku Spółdz Zarobkowych i Gospodarczych w Poznaniu wynosił nakoniec sierpnia r.b. przeszło 50 milj zł. Suma kredytów wekslowych w rachunku bieżącym i innych udzielonych drobnym i średnim warszatom gospodarczym wynosiła na koniec roku 1932 przeszło 103 milj. zł. Niechaj tych kilka cyfr będzie zachętą do dalszej oszczędności. Przecież i nasze, choć drobne oszczędności w bankach nietylko że przyniosą nam procent, ale służą szerszemu ogółowi rzemiosła, wracając jako pożyczka udzielona drobnym i średnim warszatom przez banki celem podniesienia rzemiosła. Zbudźmy się więc rzemieślnicy, a przebudziwszy się spójrzmy śmiało w przyszłość, przecież ona będzie inna, gdy będziemy pracować i oszczędzać.

Edmund Gawroński
zakład krawiecki, Miłostaw

Prasowanie sztywnej bielizny

jako dodatkowe źródło dochodu dla niejednego zubożałego warsztatu krawieckiego.

Prasowanie sztywnej bielizny nie jest rzeczą nadzwyczajnie trudną. Wymaga jedynie wielkiej dokładności i czystości.

To też zanim przystąpimy do prasowania — musimy zbadać, czy żelaza są czyste — a następnie, już nie wymyć ale wyszorować ręce, bo przy sztywnieniu bardzo łatwo zostają ślady niedomytych rąk na bieliźnie. Dopiero po umyciu rąk przystępujemy do właściwej pracy.

Przygotowanie sztywniku.

Na czystą miskę sypiemy 1 łyżeczkę boraksu i zaparzamy go $\frac{1}{4}$ l. (1 szklanka) wrzącej wody. Gdy boraks rozpuści się, dolewamy do niego jeszcze $\frac{1}{4}$ l wody, tym razem zimnej. Następnie wysypujemy do tej letniej wody z boraksem 1 paczkę sztywniku. Sztywnik należy dobrze rozmięszać, aby nie tworzyły się kluseczki. Rozmieszany sztywnik powinien stać $\frac{1}{2}$ godziny. Boraksu dodaliśmy do wody dlatego, żeby ją zmiękczyć, przez co sztywnik lepiej się rozpuszcza i nadaje bieliźnie piękniejszy połysk. Po upływie pół godziny mieszamy jeszcze raz sztywnik, aby był równo gęsty. Sztywnik bowiem osiada na dnie, gdyż jest cięższy od wody. Teraz przystępujemy do usztywniania bielizny. Maczamy kołnierzyki kolejno, przepieramy je w sztywniku, aby były równomiernie usztywnione, następnie wykrecamy je i zawijamy ciasno każdy osobno. Z gorsami od koszul i z mankietami postępujemy tak samo.

Żelazko do prasowania sztywnej bielizny.

Żelazko powinno być bardzo ciężkie, bardzo gładkie, najlepiej niklowane, nadzwyczajnie czyste i bardzo gorące, aby dobrze suszyło bieliznę, którą musimy przecież prasować na mokro. Tył żelazka musi być zaokrąglony jak na rycinie. Zaokrągleniem tem nadajemy połysk bieliźnie.



Rysunek pierwszy

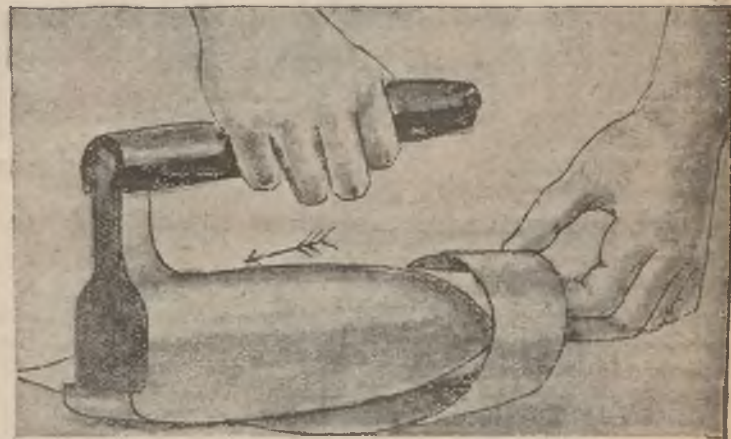
Prasowanie.

Deskę do prasowania nakrywamy, jak widać na obrazku w nagłówku, podwójnie złożonym kocikiem i bardzo czystym białym płótnem, które z dwóch stron przywiązujemy sznurkiem do deski, aby nie zsuwało się i nie fałdowało. Każda bowiem, choćby najmniejsza fałdka, odbija się na sztywnej bieliźnie i pozostawia brzydkie ślady. Przygotowujemy sobie podstawkę do żelazka, zimną wodę z boraksem i czystą białą chusteczkę do na-

cierania bielizny w czasie prasowania. Osięgamy przez to lepszy połysk. Gdy już wszystko gotowe, bierzemy w dwie ręce kołnierzyk, który mamy prasować i krótkim szarpnięciem równocześnie w obie strony rozprostujemy go, aby nie miał fałdek.

Nadawanie połysku kołnierzykowi.

Kładziemy kołnierzyk na desce i nacieramy go lekko zwilżoną i wyciśniętą chusteczką. Potem szybko przeciągamy po kołnierzyku gorącym żelazkiem, przewracamy kołnierzyk na drugą stronę, nacieramy i znowu przesuwamy po nim żelazko. Powtarzamy to tak długo, dopóki kołnierzyk zupełnie nie wyschnie. Wysuszony kołnierzyk kładziemy prawą stroną do góry i wyglądzamy okrągłością żelazka (rys. 1), teraz już bez nacierania boraksem. Kołnierzyki podwójne należy w miejscu, które się składa, lekko zwilżyć, aby nitki nie łamały się. Następnie zwijamy kołnierzyki. Lewą



Rysunek drugi. Zwijanie kołnierzyka, strzałka oznacza w jakim kierunku posuwać żelazko

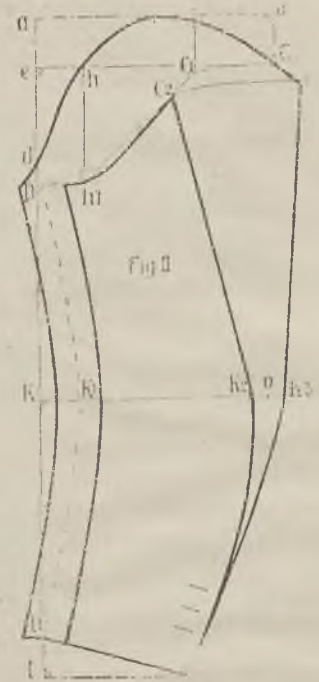
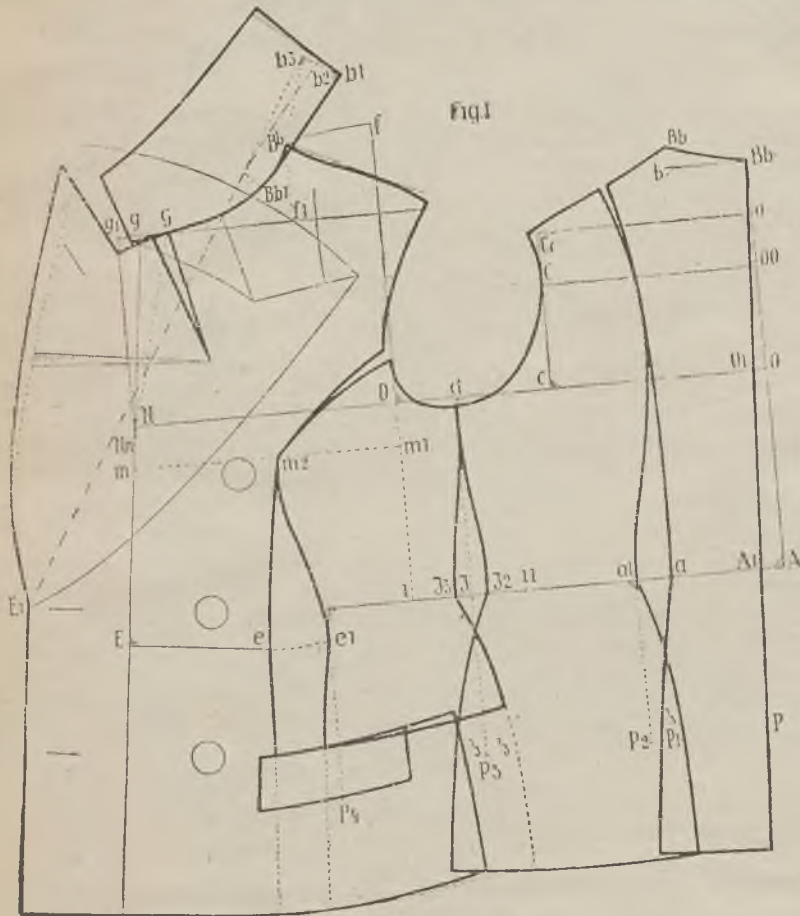
ręką chwytny kołnierzyk za pasek, a prawą posuwamy żelazko w przeciwną stronę, tak jak oznacza strzałka na rysunku 2. Lewą ręką zawijamy kołnierzyk tak, jak gdybyśmy gonili żelazko. Tak samo postępujemy z mankietami.

Artykuł nadesłany umieszczamy dla pouczenia naszych Pań mistrzowych, które mają chęć w tym kierunku pracować i ulżyć mężowi przetrzymać czas kryzysowy. Za prasowanie kołnierzyka płaci się przeciętnie 10—15 gr.

Zadanie dla Szan. Czytelników.

Ilby musiało kosztować ubranie, jeżeli by je wykonywał krawiec z spokojem urzędnika i nie pracował dziennie więcej tylko tyle godzin, ile pracuje średni urzędnik państwowy, pobierający 250 złotych miesięcznie, dodatek na żonę i dzieci i ewentualnie komorne wolne i 4 do 6 tygodni wakacji rocznie i chcąc to samo osiągnąć? Rozwiązanie tego zadania przez Szan. Czytelników oczekujemy i umieścimy w przyszłym numerze.

Krawiectwo damskie



Kroj rękawa

Objaśnienie kroju.

B b do A = długość stanu (talja)
 B b do O = głębokość pachy
 $O = \frac{1}{4}$ od B b do O, czyli ramię.
 Następnie ciągniemy linię od B b—A i P. wdół
 B b do Ab = $\frac{1}{3}$ szerokości plec
 K—C linja flankowa plec
 C—D średnica pachy $\frac{1}{8}$ od całej obj. małej piersi
 O i—N obwód dużej piersi + 4 cm
 $D-f = \frac{1}{4}$ obj. piersi
 d—J—P 3 = linja spadzista, na której w talji się wybiera a na biodrze różnicę większej miary dodaje.
 e—e1 wybiera się stosownie do miary 2—5 cm
 a—ol = 2 cm.
 Na roboty i klapę dodaje się 8—10 cm
 Resztę linii i kontur wykończą się według wzoru.

Rękaw.

A—b—c—d linja winklowa.
 $A-b = \frac{1}{5}$ od $\frac{1}{2}$ obwodu piersi + 1 cm.
 C = środek kuli
 $b-C = 4$ cm
 $A-d = \frac{1}{4}$ od $\frac{1}{2}$ obj. piersi + 1 cm.
 Długość według miary.
 Resztę linii i kontur według wzoru.



Modny kostjum wykończony według powyżej załączonego kroju.

Ubrania zawodowe

Na wielokrotne życzenia Sz. Czytelników podaję wzory ubrań, których w żurnalach sezonowych się nie spotyka, a których się często żąda, dlatego proszę ten numer zachować, by mieć pod ręką to, czego się w innych wydawnictwach nie znajdzie. W następnym numerze podamy przepisowe mundury dla studentów, wojska, leśniczych, policji, kolejarzy i t. p.



Ubranie dla dyrygenta
muzyki



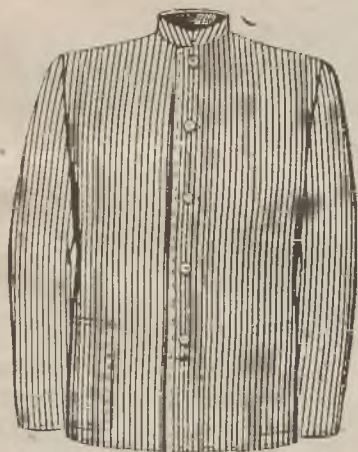
Ubranie dla
kominiarza



Ubranie dla piekarzy
i cukierników



Ubranie dla
rzeźnika



Bluza dla rzeźników



Bluza harcerska



Ubranie do
golftu



Tak powinna być zrobiona
1-sza przymiarka



Wzór marynarki do drugiej przymiarki. Zwykle się robi z jednym rękawem, ale jest lepiej oba rękawy wfastrygować celem uniknięcia przesunięcia — często się (też) zdarza że klient ma jedną rękę krótszą.

Kołnierz wypikowany i sprasowany upina się szpilkami na kliencie, a wtenczas uniknie się fałd i zmarszczek pod kołnierzem.



Wzór kroju spodni bryczesów jak wpraktyce przykłada się wykrojkę model na materiał i gdzie się natrzymuje.



Wzór jak się poprawia ten błąd, gdy spodnie w przodzie rzucają podkowy?

Tylna nogawica była za krótko w siedzeniu krojona i nieprzepisowo, dlatego należy w ten sposób naprawić jak nam ryc. druga wskazuje.

Jak powiększyć dochód w krawiectwie.

Nad polepszeniem bytu i powiększeniem dochodu głównymi się wszyscy. Sezony nie dopisują, a w miesiącach przejściowych pracy tak mało, że trudno nieraz koniec z końcem związać.

Wyczekujemy nieraz, nie wiedząc sami za czem, a nie myślimy wcale nad tem, że poza wykonywaniem nowych sztuk i przeróbek, mamy jeszcze możliwość zarobkowania chemicznem czyszczeniem, pracą, która z zawodem naszym dość ściśle jest złączona.

Spółczeństwo zubożało, a choć kto coś ma ogranicza się również jak może. Klienci przynoszą garderobę do naprawy i prasowania, wymagającą często czyszczenia, a my odsyłamy ich do pralni chemicznych, rezygnując dobrowolnie z zarobku.

Poco to?

Czy nie czujemy się dość zdolni do nauczenia się wykonywania tej pracy?

Okazyj mamy dużo!

Zapoznajmy się tylko z nauką materiałoznawstwa, rodzajami plam, sposobami i środkami, koniecznymi do usuwania zanieczyszczeń z tkanin i garderoby, a zdobędziemy sobie nowe źródło dochodu, odrzucające zysk, zależnie od miejscowości od 30 do 300 zł miesięcznie.

Nie wmawiajmy sobie, że praca tego rodzaju jest rzeczą trudną, wymagającą dużego nakładu gotówki. Kto chce zarobić, zaczyna od małego.

Pralnie chemiczne, mimo sił fachowych, często nie przyjmą garderoby, wymagającej do czyszczenia energiczniejszych środków, mogących uszkodzić tkaninę; niejedne z nich nie dają nawet gwarancji. Dlaczego my mamy obawiać się? Zaczniemy od małego a dojdziemy, z biegiem czasu, do takiej wprawy, że konkurować będziemy śmiało.

Plamy potowe, od likierów, soków, nikotyny, plamy od tłuszczów, olejów, żywic, laków, farb olejnych, smoły, owoców, krwi, uryny, atramentów, wosków, trawy, brudu itd. usuwać możemy sami.

Zabierzmy się więc do dzieła, a zdobędziemy sobie dochód dodatkowy, ułatwimy sobie odkładanie grosza na późniejsze lata.

Podręcznik materiałoznawstwa nabyć można w administracji „Przemysłowca“ Poznań, ul. Zamkowa 4 b.

Podręcznik chemicznego czyszczenia i farbowania, ilustrowany, obejmujący naukę czyszczenia tak zapomocą maszyn jak i ręcznie płynami w warsztatach krawieckich dotychczas nieznanymi, usuwającymi wszelkie plamy, wysła wydawnictwo M. Baute, Poznań, Patr. Jackowskiego 23, franko jako druk polecony za poprzedniem nadesłaniem 10,— zł lub za zaliczką 12,— zł.

Płyny nie do nabycia na miejscu zamówić można po cenie fabrycznej w Laboratorium Włókienniczem, Poznań, Patr. Jackowskiego.

Pracownie prowadzone przez wdowy po rzemieślnikach.

(w) W sprawie podatku obrotowego pracowni rzemieślniczych, prowadzonych po śmierci właściciela pracowni Ministerstwo Skarbu wyjaśniło, że w wypadkach, przewidzianych w art. 40 prawa przemysłowego — gdy pracownia (zajęcie) rzemieślnicza prowadzona jest po śmierci właściciela pracowni na rachunek wdowy przez czas jej wdowieństwa albo na rachunek małoletnich zstępnych przez czas ich małoletności na podstawie karty rzemieślniczej zmarłego właściciela, — traktować tego rodzaju pracownie przy wymiarze państwowego podatku przemysłowego **narówni z pracowniami rzemieślniczemi**, których właściciele posiadają karty rzemieślnicze, o ile w myśl ustępu ostatniego art. 40 prawa przemysłowego osoby powołane do dalszego prowadzenia pracowni rzemieślniczej (faktyczni kierownicy) będą posiadały karty rzemieślnicze. (Okólnik Min. Skarbu L. D. V. 25868/4/33).

Książka obstalunkowa [miarowa] i jej znaczenie.

Przy krawiectwie jest niezbędna książka obstalunków, gdyż do niej zapisujemy obstalunki, zdjętą miarę z gościa, jego życzenia, umowę czyli warunki dostawy i cenę.

Książka ta ma różne zalety: **Pierwszą zaletą** jest: zapisany kolejno numer obstalunku musi być przez Urząd Skarbowy uznany w sprawie podatku obrotowego i ochroni niejednego kolegę od zbyt zawyżowanego podatku.

Drugą zaletą jest: nieomyślność w braniu miar, ponieważ podaje nam dokładnie kolejność zdjęcia potrzebnych nam rozmiarów.

Trzecią zaletą jest: podana w książce klauzula czyli zastrzeżenie, że dostawa ubrania w dom gościa następuje tylko wówczas, gdy wywiad wypłacalności i zdolności gościa wypadł pomyślnie. W razie niepomyślnego wyniku, zaprosić klienta by przed dostawą ubrania w dom, w pierw uregu-

lował należność, poczem się wyśle ubranie posłańcem. Ostrożni koledzy, którzy w ten sposób postępują, nie tracą swego ciężko zapracowanego grosza.

Czwartą zaletą jest: gdy znanemu urzędnikowi da się na raty, a może się zdarzyć, że z umówionych rat się nie wywiązuje, to tu przed stratą % chroni krawca właśnie ta książka, o ile ją się poda do podpisu takiemu klientowi co gotówką nie płaci, wtenczas i na sądzie krawiec sprawę gładko wygrywa.

Piątą zaletą jest: gdy większe pracownie dając każdą sztukę innemu specjalście szyć, może się zdarzyć, że od spodni jeden przepali, lub inny błąd powstanie przez pracownika, to mistrz odrazu wie kto to był i ten właśnie jest odpowiedzialny do pół roku, jeżeli gość wykryje wadliwe szycie lub spalenie i zwróci ubranie jeszcze przed pół ro-

kiem. Za zwrócone ubranie po pół roku już krawiec nie odpowiada za błąd, i taką naprawę powinien gość zapłacić.

Ostatnią również bardzo ważną zaletą tej książki jest obliczenie i zapisanie dodatków oraz ilość spotrzebowanej materji, do którego to obliczenia służą w tyle książki próżne kartki. Mając to obliczenie i dodając do robocizny co otrzyma czeladnik, połowę na kosztą ogólną, to wtenczas, gdy zliczymy odrazu, wiemy ile i jaki % zarobiliśmy czy też stracilibyśmy. Bo i to się zdarza. Znamy wypadki, że pewien mistrz nic nie zarobił, lecz jeszcze dołożył 16 zł. do ubrania. Takich wypadków znamy więcej. Jak to możliwe i kto ciekawy to mu w liście wyjaśnimy, gdy nadeśle na kosztą przesyłki. Ta historia uczy nas, że i dziś dobre ubranie i prima dodatki na **tegoż męzczyznę** musi wynosić około 250 zł. Jeżeli krawiec nie ma za darmo pracować i jeszcze dokładać.

Za mało jeszcze prasa na te stosunki w krawiectwie zwraca uwagi, więcej pisze jeszcze, że

krawcy za drodzy, że woli konfekcję. Ale są jeszcze tacy klienci, co się chcą elegancko ubrać, chcą drogą sukno by się nie miało i było trwałe oraz dodatki z prawdziwego jedwabiu a nie sztucznego, duże łaty, im zwrócić 3 przymiarki ewentualnie więcej, kilka podróży musi krawiec poświęcić a potem się targują, że za drogo. Tę sprawę traktuje obszernie i wyjaśnia książka p.t. „Kalkulacja Krawiecka” cena od nowego roku niższa na zł. 1,50, którą powinien każdy mistrz we własnym interesie posiadać, a te kilka groszy na tę książkę wydane tysiąc-krotnie się zwróca.

Książka obstalunkowa jak wyżej jej zalety świadczą również, wyda nieocenione korzyści temu, kto z niej korzystać zechce i od nowego roku ją zaprowadzi. Książka obstalunkowa składa się 226 stron tekstem takim, jaki poniżej podajemy i oprawiona jest w mocną okładkę i płótno.

Cena 4 zł. za pobraniem 1,25 zł. więcej.

Nr. Zamówienie.

..... dnia

Godność i adres:

Przedmioty

Za cenę wpłata podług kwitu

dostawa z zastrzeżeniem wywiadu dnia

Przymiarka warunek płacenia

Przy przestąpieniu umowy dolicza się 4 proc.; zostają 2 raty nie zapłacone, jest cała należność płatna naraz. Miejsce wykonania i płatności jest

.....
Podpis zamawiającego.



Miara.

Grzbiet (wysokość plec)

Stan (talja)

Długość

1/2 szerokości plec

Rękaw

Objętość piersi

„ w pasie

„ w siedzeniu

Obwód szyji

Kamizelka.

Wycięcie (gors)

Długość kamizelki

Spodnie.

Po boku do kolana

Długość spodni

„ po kroku

Objętość pasa

„ siedzenia (bioder)

Szerokość w kolanie

„ u dołu

U sportowych miara.

Obcisła w kolanie

„ w łydce

„ na kostce

Uwaga co do budowy figury klienta

Specjalne życzenia:

Nazwiska pracowników:

Duża sztuka..... spodnie..... kamizelka

Ilość spotrzebowanej materji cena..... Cena dodatków



Wzór brania miary.

Normy zyskowności dla rzemiosła na rok 1933.

(p) W Nrze 13 „Przemysłowca“ pisaliśmy w artykule, „Normy zyskowności dla rzemiosła: „Normy (te) wskutek silnego zmniejszenia się zyskowności na rok 1933, winny ulec redukcji. Zależy to jednak od tego, czy organizacje rzemieślnicze i cechy należycie tem się zajmą, tj. przedłożą Izbie Rzemieślniczej umotywowane wnioski, które mogłyby być podstawą do żądania redukcji norm na corocznej konferencji Izby Rzemieślniczych i Handlowych z Izba Skarbową“. Dla orientacji podaną została wysokość norm dla poszczególnych gałęzi rzemieślniczych, przyczem ponadto dla porównania podano normy obowiązujące, o ile były niższe w okręgu izby skarbowej w Katowicach, Krakowie i Śląsku.

Ostatnio Izba Skarbowa w Poznaniu przesłała urzędowi skarbowemu „wykaz norm zyskowności na rok 1933“, przeto istnieje możliwość sprawdzenia, jakie normy dla rzemiosła udało się obniżyć Wielkopolskiej Izbie Rzemieślniczej, która na konferencji w Izbie Skarbowej dnia 30 czerwca br. przedstawiała wnioski zrzeszeń i cechów. Następujące normy dla rzemiosła zostały obniżone:

	1933	1932
1. wypiek wszelkiego rodzaju pieczywa ze sprzedażą detaliczną we własnym składzie ¹⁾	9	10
2. Pracownie cholewek	12	15
3. Zakłady krawieckie pracujące z dostarczonego przez klienta materiału	35	40
4. Zakł. meblarsko-stolarskie	10	12
5. Pracownie wyrobów rymarskich i siodlarskich	12	15
6. Pracownie wyrobów galanterji skórzanej	15	18
7. Zakł. kowalskie i ślusarskie	10	12

Plamy z atramentu

można wywabić czasem mydłem marsylskim, o ile plama jest świeża. Plamy starsze wywabia się słoną wodą, lub białym octem, namydłając je potem. Jeżeli po plamie zostają żelaziste ślady, zwilżyć je trzeba kwasem siarczanym lub chlorkiem bardzo silnie rozcieńczonym wodą. Trzeba następnie wszystko spłukać bardzo starannie i wielokrotnie czystą wodą. Ten sposób można stosować nawet na kolorowych tkaninach. Bardzo stare plamy wywabia się kwasem, biorąc 1/10 w stosunku do ilości wody.

Do tkanin białych, lnianych lub bawełnianych trzeba używać kwasu rozcieńczonego w letniej wodzie. Cebula sproszkowana jest również bardzo skuteczna.

Siarczan miedzi mocno rozcieńczony, użyty po cebuli sproszkowanej usuwa najbardziej zastarzałe plamy z atramentu. Można również użyć chlorku, który pozostawia jednak rdzawą plamę, którą usuwa się pędzelkiem, maczanym w rozczynnie sproszkowanej cebuli.

Niestety plamy z atramentu nie da się niczem wywabić, o ile są na jedwabiu.

Mleko, zmieniane co dziesięć godzin usuwa również po dłuższym czasie atramentowe plamy z białizny.

8. Zakłady blacharskie	10	15
9. Zakł fryzjerskie	20	25
(sam mistrz)	35	40
10. Zakł. reparacji samochod.	15	16
11. Zakłady dekarские	12	15
12. Zakłady tapicerskie	10	12
13. Lakiernictwo	15	18
14. Ciesielstwo	10	12
15. Koszykarstwo	10	12

W przeciwieństwie do roku 1932 pominięto mosiężnictwo, które w 1932 r. miało normę zyskowności 20 proc. Inne gałęzie rzemiosła mają normy zyskowności niezmienione (stawki analogiczne jak w r. 1932). Dla informacji podajemy je poniżej: jubilerzy 12 proc., zegarmistrze 12 proc., (hurt 4 proc.,) instrumenty muzyczne 12 proc. (hurt 6 proc.) wypiek chleba z wyłączną sprzedażą hurtową 5, ze sprzedażą detaliczną we własnym składzie 8, wypiek wszelkiego rodzaju pieczywa z wyłączną sprzedażą składom pieczywa i spożywczym 6, zakłady wyrobów cukierniczych 10, masarnie ze sprzedażą detaliczną we własnym składzie 13. szewcy 12, krawcy męscy, pracujący z własnego materiału 15, krawcy damscy pracujący z własnego materiału 15²⁾, kuźnierze 15, szwalnie 10, pracownie trykotaży 10, pracownie czapek i kapeluszy męskich 10, i t. d.

²⁾ W nr. 13 „Przemysłowca“ pisaliśmy: „Podział ten jest zupełnie fałszywy. Laik wie nawet, że zakład krawiecki wykonuje roboty z materiałów własnych jak i dostarczonych. Niema w Wielkopolsce rzemieślników krawców, którzyby tylko wykonywali roboty z własnego materiału. Dlatego na rok 1933 należałoby ten podział znieść. Dla orientacji podaję, że na Śląsku jest stanowczo lepszy podział, a mianowicie: zakłady krawieckie przeważnie z własnego materiału 20 proc., zakłady krawieckie przeważnie z cudzego materiału 30 proc.“

Oszacowanie i sprzedaż z licytacji.

Dotychczas sprawa oszacowania była mniej ważna, a to dlatego, że jeżeli w pierwszym terminie licytacja nie dochodziła do skutku, to w następnych terminach komornik sprzedawał zajęty przedmiot za pierwszą lepszą ofiarowaną sumę.

Nowy kodeks postępowania cywilnego postanawia, że już w protokole zajęcia komornik winien oznaczyć wartość zajętej ruchomości. Komornik na żądanie zainteresowanych musi przywołać biegłego. Na pierwszej licytacji cena wywoławcza stanowi połowę sumy oszacowania. Cena wywoławcza jest najniższą, za którą można zbyć ruchomość. Jeżeli nikt nie zaofiaruje przynajmniej ceny wywołania, licytacja nie dochodzi do skutku — oto dlaczego należy dbać o to, aby zajęte przedmioty zostały należycie oszacowane. Na drugiej licytacji cena wywoławcza wynosi dwie piąte części sumy oszacowania. Jeżeli i ta licytacja nie dojdzie do skutku, wierzycielowi służy prawo przejęcia ruchomości na własność w cenie wynoszącej połowę sumy oszacowania. W ten sposób najniższa cena sprzedażna zajętej ruchomości jest dwie piąte sumy oszacowania.

Korespondencja

Jak podnieść dobrobyt krawiectwa.

Z nastaniem kryzysu mem zdaniem najwięcej ucierpiało krawiectwo, co też każdy z nas odczuwa. Doszło do tego, że większe i pierwszorzędne pracownie się likwiduje, puszczeni robotnicy nie mogąc znaleźć pracy, zaczynają pokątnie pracować dla siebie, ratują się czem mogą, przecież chcą żyć, więc się krawiectwo z tego powodu drobnotkuje. Z pięknych salonów krawieckich, magazynów i pokoi przyjęć o 3 lustrach, zostały dziś puste warsztaty pracy. Dorobek dawniejszych lat naszych mistrzów zniknął a sprawiły to po większej części za wygórowane podatki, opłaty socjalne, czynsz nie proporcjonalny, w stosunku do 70 proc. zmniejszonych obrotów. Szlachetny nasz stan krawiecki chyli się obecnie ku upadkowi. W bardzo dużej części myśmy sami winni tej ruinie i zanikowi kultury krawieckiej. Weźmy na przykład 3 lata wstecz, mieliśmy jeszcze rozwiniętą prasę zawodową, interesy wówczas jako tako prosperowały, a dziś prasa zawodowa ostatnie 2 gazety krawieckie od roku upadły z braku niepłacenia abonamentu przez nas, a przecież te parę groszy na oświatę powinno się znaleźć, byśmy nie wyszli z fasonu. Za granicą też jest kryzys, ale tam nie słychać o upadku prasy zawodowej i dlatego tam o takich stosunkach by pierwszorzędny mistrz szedł do magazynu bławatnego prosić o pracę lub szyć do niego jako chałupnik za bezcen się nie słyszy. Przecież nasza gazeta „Odzież“ wychodząca 11 lat należała do najstarszych i najlepszych pism zawodowych w całej Polsce, a jednak przez jakieś uprzedzenie jej nie popieraliśmy, a przez niepłacenie abonamentu przez większość czytelników, musi dziś cierpieć i obywać się bez miesięcznika, ta część abonentów, która płaciła regularnie, a to jest ze szkodą dla całego krawiectwa polskiego.

Przecież mamy w Polsce około 50 000 samych krawców, to wstyd dla nas musi być i wobec zagranicy, że nie znalazło się ani 2 proc. krawców płacących regularnie abonament, dla podtrzymania naszej kultury i utrzymania się na wyżynie w stosunku do zagranicy. Jeżeli człowiek kulturalny przestanie czytać i studjować, to jego widnokrąg i postęp zmaleje do człowieka analfabety lub dzikusa, na czem cierpimy nietylko my sami, ale nasz zawód i Państwo.

W województwach wschodnich ten stan nieczytania gazet zawodowych jest tem groźniejszy i bardzo daje się we znaki. Życie Cechowe organizacyjno-społeczne przez to zamiera i człowiek taki nie wie co to jest życie społeczne, a to wszystko z braku czytania pisma zawodowego. Ta wielka masa, przeszło 40 000 krawców nie czytająca pism zawodowych, winę niepowodzenia sama sobie może przypisać, bo jakże można pomyśleć o jakiejś poprawie, jeżeli się nie zna stosunków obecnych, jakie panują w zawodzie, jakie ceny, jakie opłaty socjalne i podatki, źródła zakupu, technika kroju, na jakiej wyżynie stoi itp. Choćby się i konjunktura poprawiła to z taką masą nieczytających trudno będzie coś począć. Dla tego koledzy taką daję radę, dajcie ten numer im do przeczytania i zachęcajcie do abonamentu aby ta jedyna publikacja nasza w Polsce „Półrocznik“ był czytany i abonowany przez wszystkie Cechy i nie

pozwołmy ażeby nasz fach, nasza sztuka krawiecka upadła. Koledzy do szeregu, łączmy się i organizujmy a będziemy pewni o przyszłe jutro.

Jan Sienkiewicz.

Kary za przekroczenia ustawy o ubezpieczeniu społecznem

(w) Nowa ustawa o ubezpieczeniu społecznem do której opracowywane są obecnie przepisy wykonawcze, przewiduje kary za wykroczenia zarówno pracodawców, jak i ubezpieczonych przeciwko postanow. ustawy.

Bardzo ostro karane będą wykroczenia za niezgłoszenie w terminie przepisany zatrudnionego pracownika do ubezpieczalni. Pracodawca będzie za takie wykroczenia podlegał karze grzywny do 500 złotych. Pracodawca, który w zgłoszeniach listach płac, lub wykazach, przepisanych ustawą, poda nieprawdziwe dane, lub udzieli nieprawdziwych wyjaśnień, albo wogóle odmówi ubezpieczalni udzielenia wyjaśnień wbrew obowiązującym przepisom, podlegać będzie karze grzywny do 3.000 złotych.

Za potrącenie pracownikom przy wypłacie zarobków wyższych kwot z tytułu przypadających na pracowników części składek, aniżeli przewiduje ustawa, grozi pracodawcy kara grzywny do 500 złotych, niezależnie od obowiązku zwrotienia pracownikom nieprawnie pobranych kwot.

Odpowiedzialność karna grozi pracodawcy, który w terminie nie wpłaci składek przypadających na zatrudnionych u niego pracowników, niezależnie od obowiązku uiszczenia potrąconych kwot wraz z odsetkami zwłoki.

Przepisy nowej ustawy postanawiają, że uprawniony do świadczeń z instytucyj ubezpieczeń społecznych, nie stosujący się do postanowień regulaminu dla chorych i poleceń lekarzy, może ulec karze pieniężnej w formie pozbawienia go zasiłku chorobowego do wysokości 40 proc. tygodniowego zasiłku.

Skutek niewykupienia świadectwa przemysłowego

Sam fakt nie wykupienia świadectwa przemysłowego uzasadnia zastosowanie art. 98 ustęp 1. zdanie 1 ustawy o podatku przemysłowym, stanowiącego specjalny zakaz prowadzenia przedsiębiorstwa i wykonywania zajęć bez odpowiedniego do rozmiarów tego świadectwa przemysłowego. Jest obojętnem, czy płatnik płacił coś a konto należności za świadectwo przemysłowe czy nie. Z chwilą prowadzenia przedsiębiorstwa bez świadectwa przestępstwo odnośne zostało dokonane i skutkuje ukaranie grzywną. (Wyrok Najw. Tryb. Adm. z 31. X. 1930 r. L. Rej. 5064/28. Zbiór VIII. Nr. 374 S).

Ustawowe pierwszeństwo zaspokojenia.

Podatek przemysłowy korzysta w myśl art. 92 ust. z 15 lipca 1925 r. poz. 550 Dz. Ust. z ustawowego pierwszeństwa zaspokojenia z całego majątku ruchomego, należącego do przedsiębiorstwa, obłożonego tym podatkiem, bez względu na to,

czy ruchomości takie są własnością podatnika, czy też osób trzecich. (Postanowienia Sądu Najw. w składzie 7 sędziów, z 27 stycznia 1932 r. O. P. A. I poz 78 Rw. 1799/31).

Skarb Państwa jest odpowiedzialny, ale obywatel musi się bronić.

(w) W pewnej sprawie zapadł wyrok Sądu Apelacyjnego w Lublinie zasądający od Skarbu Państwa 350 zł. tytułem odszkodowania za zajęte i sprzedane przez Urząd Skarbowy palt. Właściciel tych palt oddał je kuśnierzowi, któremu właśnie zrobiono zajęcie za podatki, następnie zabrano palt i sprzedano. Za cudze winy.

Jednak nie cieszył się wygraną sprawą właściciel sprzedanych palt. Nie bronił się przed sprzedażą, nie zrobił wyłączenia, zaniedbał swych oczywistych praw — więc Sąd Najwyższy skasował wyrok przyznający mu odszkodowanie. Tylko wtedy — mówił Sąd Najwyższy — Skarb Państwa może być odpowiedzialny za zajęcie przez Urząd Skarbowy cudzego mienia, jeśli nie uwzględnił dowodów własności przedstawionych przez prawego właściciela, który wystąpił do sądu o wstrzymanie licytacji. Ponieważ Szyja B. tego nie uczynił, sam sobie może przypisać stratę.

Umiejętne sposoby reklamy.

Właściciel jednego z największych domów konfekcyjnych w Londynie urządzając sezonową wysprzedaż rozesłał do swych stałych klientek szereg listów następującej treści:

Szanowna Pani,

proszę zwracać uwagę na czerwone punkty

Wszystkie towary, przeznaczone do wyprzedaży, która trwać będzie od 1. 9. do 15. 9. maja duże kartki z cenami. Na niektórych kartkach zauważy Pani jednak znak szczególny: czerwony punkt.

Oznacza on towary większej w istocie wartości, a oddane do wyprzedaży dla wybranej tylko klienteli.

Ani w ogłoszeniach, ani w oknach wystawowych, ani przy samej ekspedycji nie będą nikomu udzielane wyjaśnienia, co oznacza ów czerwony punkt. Listy, które na znak ten zwracają uwagę, wysyłam do niewielkiej liczby naprawdę stałych klientek — takich jak Szanowna Pani.

Rezultat przeszedł oczekiwania: wszystkie — a było ich bardzo wiele — towary z czerwonym punktem były wykupione w ciągu pierwszego dnia wyprzedaży.

Również pomysłowy sposób reklamy, nadający się specjalnie dla wielu rzemieślników, zastosował krawiec paryski Mariot, sprzedający wyłącznie droższe ubrania męskie. Ostatnio wystawił w swym oknie dwa ubrania: z marnego gatunku i niedbale zrobione oraz ubranie z doskonałego materiału i pięknie wykończone.

Na pierwszym umieścił napis:

Cena 100,— zł. Ubranie drogie! Wytrwa 3 miesiące. Każdy dzień kosztuje 1,10 zł.

Na drugim natomiast napis inny:

Cena 300,— zł. Ubranie tanie! Wytrwa 18 miesięcy. Każdy dzień kosztuje tylko 55 gr.

Reklama ta zdobyła wielu klientów, którzy przedtem stronili od sklepu w obawie przed wysoką ceną.

Czy nie warto, aby i nasi rzemieślnicy pomyśleli o celowej i dostosowanej do warunków reklamie.

Średzkie włosianki krawieckie.

Z rozpoczęciem sezonu wzrasta produkcja odzieży, a temsamem i zapotrzebowanie na tak zwane dodatki, do których między innymi zaliczamy również włosiankę. Przypominamy pp właścicielom wytwórni garderoby męskiej, że i w Wielkopolsce posiadamy przedsiębiorstwo włókiennicze specjalizujące się w wyrobie włosianek. Jest niem Tkalnia w Środzie, wyrabiająca włosianki z okręcanego włosia końskiego i z sierści wielbłądziej. O jakości tych wyrobów świadczy dowodnie fakt, że Średzkie Włosianki Krawieckie dla istniejącego popytu utrzymywane są w asortymencie towarów przez wszystkie zachodnio-polskie składy materiałów konfekcyjnych i dodatków dla odzieży. Również i w Składnicy podszewek i dodatków krawieckich Wojciecha Samarzewskiego w Król. Hucie ul. Wolności 76.

Potrzebna ilość czasu do zrobienia różnych sztuk?

Następujące dyspozycyjne zestawienie wykaże nam różną ilość czasu potrzebną do wykonania różnych części odzieży.

Przeciętnie:

Spodnie	7—11 godzin
kamizelki	5—9 "
marynarki	20—28 "
całe ubranie	32—48 godzin
całe ubranie żakietowe	45—56 godzin
" " surdutowe	50—60 "
" " frakowe	60—70 "
palto	20—36 "
kostjum	23—36 "
koszula	3—5 "
kalesony	1—2 "

Powyższe zestawienie zostało ustalone przez pracobiorców i pracodawców rzemieślników najlepszych warsztatów w Polsce.

Patentowaną taśmą „Jotka“

otrzymuje się stały załamek (wieczny kant) spodni

Do spodni potrzeba 1,50 m taśmy do 75 cm w każdej nogawce. Cena 1 zł za rolkę. Koszta przesyłki osobno. Próbę na parę spodni wysyła się za nadesłaniem, 2,00 zł (może być w znaczkach)

Rolki po 12 metrów (w kolorach: czarnym szarym i brązowym) po cenie 10,20 zł za rolkę

Sposób użycia:

Normalnie zaprasowane spodnie należy odwrócić na lewą stronę, taśmę dokładnie położyć środkiem na załamek i gorącym żelazkiem raz przepasować, poczem odwrócić z powrotem na prawą stronę i przez mokre płótno przepasować załamek tak jak zwykle prasuje się spodnie przezco przednie nogawki otrzymują ostry knyf i w kolanie się nie wyciągają.

Do nabycia:

W. Samarzewski, Król. Huta, ul. Wolności 76

Co piszą byli słuchacze kroju

Kilka wyjątków z wielu.

Z kroju, którego nauczyłem się u pana jestem bardzo zadowolony. Sztuki, które wykonywam pasują bardzo dobrze. Życzę więc P. wszystkiego dobrego i pogodnej przyszłości w nauce kroju. Niech ta nauka będzie jako linja prosta, po której powinniśmy iść by nie zbłądzić, tak też ta nauka jest dobrą, gdyż chyba nikogo nie zawiodła i nie zawiedzie.

Szczęść Boże w owocnej pracy Szan. Mistrza.
D., krawiec z Grodzca.

Dziękuję stokrotnie P. Mistrzowi za naukę kroju, z którego jestem zadowolony, bo kto ko-rzystał jest wprowadzony na prostą drogę zawo-dową.

Niechaj się rozkrzewia system „Odzieży“
Flak, Będzin.

Z kroju jestem bardzo zadowolona, którego wyczytałem się listownie zeszłego roku i składam panu najserdeczniejsze podziękowanie.

Śląkówna, Ostrzeszów.

Z nauki kroju Sz. P. jestem bardzo zadowo-lony, gdyż ubrania przykrojone systemem Sz. P. leżą bardzo ładnie, za co Sz. Mistrzowi składam serd. „Bóg zapłać“.

Br. Fabiszewski, woj. Łódzkie

Z kroju jestem bardzo zadowolony i wyrażam wielką wdzięczność.

St. Królak, z k. Pozn.

Dziękuję Sz. Panu za kurs, który mnie dok-ształcił w moim fachu, gdyż odrobienie sztuk jest lepsze niż poprzednio.

M. Monit, Francja.

Z rysunków kursu zaocznego jestem zupełnie zadowolony. System ten jest łatwy do pojęcia przez co każdy może się łatwo nauczyć kroju.

W. P., Poznań

Z pańskiego Podręcznika kroju jestem bardzo zadowolony. Choćbym się uczył jeszcze 10 lat, to bym się tego nie nauczył co z P. Podręcznika.

J. Błęński, p. Czortków.

Chcę nadmienić, że jako samouk kroju syste-mem Sz. Pana, jestem W. Panu bardzo wdzięczny za wszystko.

K. Kominek, Śl. Ciesz.

Posługuję się systemem Sz. P. od roku 1930 i jestem z niego bardzo zadowolony. Życzę P. Mistrzowi na tem polu i w dalszej pracy powo-dzenia.

Swisłocz J. Ch., pow. Wołkowysk.

Z wielkiem zadowoleniem co do kroju skła-dam Panu podziękowanie.

Skoczów, S. J.

Za formy wykrojki, które otrzymałem serd. Panu dziękuję.

Józef Deryło, pow. Biłgoroj.

Różne rady.

Para wodna rozcieńcza tłuszcz i ułatwia odtłu-szczenie. Wodą z amonjakiem czyści się tłuste kołnierze. Trzeba ten zabieg powtórzyć 3 albo 4 razy, zeskrobując za każdym razem nożem pianę, która się tworzy pod gałgankiem. Na ostatku bie-rze się czysty gałganek i świeżą wodę. Jeżeli robota jest starannie wykonana, to obejdzie się bez zamaczania kołnierza.

Woda z amonjakiem ożywia kolor niebieski. Sukno czerwone odzyskuje kolor pod wpływem soku z cytryny, o ile ten kolor straciło.

Wreszcie do oczyszczenia starego sukna, zni-szczonego, tłustego, zmiętego i wyświeconego uży-wa się następującego rozczyntu:

terpentyny oczyszczonej	264 gr. 30
amonjaku	190 gr. 20
spirytusu metylowego	250 gr. 30
eteru	22 gr. 50
wody	250 gr. 20
eteru acetonowego	22 gr. 50
razem	1000 gr.

Zajęcie przedmiotu nie będącego własnością dłużnika

Bardzo również często zdarzają się wypadki, że komornik zajmie u dłużnika przedmiot, nie bę-dący jego własnością, n. p. rolnik wypożyczył od sąsiada bryczkę lub knura albo kanapę — przy-chodzi komornik i fantuje te przedmioty. Otóż według par. 583 kodeksu postępowania cywilnego, jeżeli komornik zajmie przedmiot nie należący do dłużnika, to dłużnik winien mu oświadczyć odrazu, czyją one są własnością, lub komu służy do nich jakiegokolwiek prawo i jaki jest adres tych osób, a komornik jest zobowiązany zawiadomić je o zajęciu.

Aby bronić swego prawa do bezprawnie przez komornika zajętej rzeczy, właściciel może wyto-czyć przeciwko tej osobie, z polecenia której ko-mornik prowadzi egzekucję t. zw. skargę inter-wencyjną. Lepiej jest jednak przed wytoczeniem skargi zaważać tę osobę do zwolnienia zajętych przedmiotów, ofiarując dowody, ze świadków lub z kontraktu kupna etc, że rzeczy zajęte nie są własnością dłużnika.

O ile egzekucję prowadził nie komornik, lecz sekwestrator skarbowy, to przed wniesieniem skar-gi interwencyjnej, należy koniecznie zwrócić się do urzędu skarbowego i wysunąć wszystkie zar-zuty. Dopiero po 2 tygodniach można wnieść proces do sądu, w przeciwnym bowiem razie ko-szty sądowe obciążają tego, kto wniósł skargę, choćby nawet ją wygrał.





Kołnier i klapy są duszą ubrania. Proponujemy gotowe szablony dla różnych wzorów klap i kołnierzy w cenie za całą kolekcję 7 sztuk 4 zł 50 gr.

W. Samarzewski, Król. Huta.

Aparat do odmierzania



równych linii poprzez długości odzieży, nieodzowny dla każdego krawca, krawczyni, któremu zależy na dokładnym wykonaniu swej pracy. Aparat ten sam nakreśla pożądaną długość odzieży bez jakiegokolwiek dotknięcia materiału ręką. Wysokość aparatu jest 75 cm, a wyrobiony on jest z mosiądzu, całkiem niklowany. Pulwersator t. j. opryskiwacz kredą cechujący, zaopatrzone jest w śrubkę, która umacnia pozycję nakreśloną, wskutek czego przesunięcie lub niedokładność w miarze jest całkiem wykluczona. Kompletny aparat kosztuje zł. 28.

Przyrząd do prasowania

(formy cygara) długości 80 cm szerokości 28 cm, jest zrobiony z trwałego i suchego drzewa. Wyściełana twarda poduszka z wyborowego materiału, pokryta trwałym płótnem. **Cena zł. 17.—**. Przy zamówieniu warunkowo jest przesłanie zadatku zł. 5.— od sztuki. Poduszka sama bez drzewa 11,50.

Literatura zawodowa.

Przewodnik dla krawców męskich i damskich wydanie przedwojenne 108 stron druku, dopóki zapas, cena zniżona zł. 1,60.

Odzież 1/4 rocznik z roku 1914, dopóki zapas 1,— zł.

Kalkulacja krawiecka w teorii i praktyce niezbędny podręcznik do egzaminu na mistrzów i początkujących 1,50 zł.

Materiałoznawstwo pod tyt. „Tkaniny”, 1,20 zł.

” ” ” „Skóry i futra”, 1,20 zł.

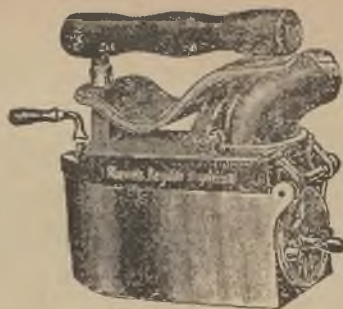
Uczeń krawiecki broszura, opis narzędzi krawieckich i nauki szycia 1,20 zł.

Wici wiersze krawieckie 30 gr.

Specjalny Podręcznik Kroju dla Szkół Zawodowych z objaśnieniami i rysunkami garderoby damskiej i dziecięcej. Opracowany i wydany przez p. Józefa Sierakowskiego Podstarszego Cechu Krawców w Warszawie.

Podręcznik ten zawiera 19 rycin na 30 stronach opisu wielkiego formatu cena 5 zł.

Roboty kobiece w szkole przez Marję Rudzińską (czyli nauka szycia i kroju) bielizny i ubrań dla dziewcząt. Jest to **Podręcznik dla nau-**



Kto może dostarczyć

hurtownie lub podać wytwornię poduszek krawieckich i żelaz do grzania węglem bukowym jak powyższe wzory, oraz hurtownię na nożyce krawieckie.

Potrzebuję większą ilość. Łask. zgłoszenia do Adm. Półrocznika Krawieckiego w Król. Hucie.

Do Szan. Czytelników zanosimy się z uprzejmą prośbą celem podania nam adresów tych kolegów którzy nie otrzymują Półrocznika celem posłania im numeru okazowego.

Adm. Półrocznika Kr.

czycielki z licznymi rycinami w tekście, wydanie drugie, cena 5 zł.

Podręcznik do egzaminu czeladniczego opracował K. W. Juszczyk, syndyk Izby Rzemieślniczej w Poznaniu, cena 3,50 zł.

Trafalski „Czyszczenie tkanin, futer i skór”, cena 1,50 zł.

Księga Adresowa Polskiego Rzemiosła i drobnego Przemysłu Województwa Śląskiego rok 1932, cena 1,50 zł.

Wielki Podręcznik kroju męskiego, przeszło 300 rycin wyd. 4-te przez W. Samarzewskiego, cena zniżona 9 zł.

Podręcznik kroju okryć damskich, cena 3,50 zł.

do nabycia

w Adm. Półrocznika Krawieckiego.

Król. Huta, ul. Wolności 76.



Piece krawieckie

nowoczesnej konstrukcji jak wzór bardzo praktyczne fabrykuje

Kotlarnia

Andrzej Drozd

CIESZYN, Cisownica 1

Blizsze szczegóły i cenniki na żądanie.

Znany ze swych doborowych gatunków

Sukienniczy Dom Wysyłkowy „Tekstyl Bielski”

BIELSKO, Skrytka 271. Tel. 18-59.

POLECA wykwintną kolekcję **wiosenno-letnią**, która okaże się z początkiem marca 1934 r.

Tylko u nas znajdują P. T. Odbiorycy pod gwarancją wyłącznie towary bielskie najlepsze „z dobrego”, gdyż innych nie prowadzimy.

Kto ma **wybredną klientelę** niech zamawia materiały w „Tekstyli Bielskiej”.

Towar wysyła się tylko za pobraniem pocztowym.

Ceny znacznie niższe!

Zarząd Dóbr i Zakłady Przemysłowe **ROMANA ŻUROWSKIEGO**
LESZCZKÓW poczta Waręż (Małopolska) st. kol. Beż

Telefon: Waręż 2.

Telegramy: Zurowski Waręż

Fabryka sukna i koców poleca

SAMODZIAŁY LESZCZKOWSKIE

na ubrania, kostjumy i płaszcze

**SZEWIOTY, LODENY NIEMPRZEMAKALNE, KOCE,
DERY, GOTOWE BURKI PODRÓŻNE**

P. T. Zakładom Krawieckim wysyłamy na życzenie kolekcję próbek i cennik oraz udzielamy rabat.

Składy fabryczne: WARSZAWA, L. Bosz, ul. Wierzbowa 2 tel. 631-02

KRAKÓW: Zastępstwo Leszczkowskie, Al. Mickiewicza 29, tel. 177-61

LWÓW: T. Górski, pl. Marjacki 5, tel. 24-33

POZNAŃ: Cz. Kwiatkowski, ul. Gwarna 8, tel. 20-88.

Zastępcy: POZNAŃ: Karol Borysowicz, ul. Potworowskiego 2 a m. 5

KATOWICE: Zastępstwo Leszczkowskie, ul. Zielona 19 m. 3

KUTNO: ul. Narutowicza 1.

Rok zał.



1826.

Karol Jankowski i Syn

Fabryka Sukna w Bielsku

Oddział Górnośląski:

KATOWICE, 3 Maja 5. Tel. 317-55



WARSZAWSKA FABRYKA GUZIKÓW

SPÓŁKA AKCYJNA

WARSZAWA-PRAGA, Radzymińska 7

Telefon 10-25-63. Adres dla teleg.: Kings Warszawa

POLECA

Guziki z orzecha kamiennego, garniturowe, paltotowe — męskie i damskie we wszystkich fasonach, kolorach i wymiarach.

Przy zamówieniach prosimy powoływać się na ogłoszenia w „Półroczniku Krawieckim”.

Za redakcję odpowiada: Wojciech Samarzewski, w Król. Hucie, ul. Wolności 76. Nakładem szkoły kroju Wojciecha Samarzewskiego w Król. Hucie. Drukiem: Drukarnia Siemianowicka, w P. Pronobis, Siemianowice Śl.