

GÓRNOŚLAZAK

Pismo codzienne, poświęcone sprawom ludu polskiego na Śląsku.

GORNOSLAZAK

wychodzi 6 razy w tygodniu i kosztuje miesięcznie 3,— zł.

Przez lud — dla ludu!

TELEFON nr. 1414.

OGŁOSZENIA

oblicza się na wiersze milimetrowe. — Wiersz milimetry kosztuje 15 groszy. Wiersz reklamowy 60 groszy

REDAKCJA i EKSPEDYCJA
znajduje się w Katowicach Rynek 12

Nr. 60.

Katowice, wtorek 13-go marca 1928

Rok 27.

Wyniki wyborcze do Senatu.

W Wojew. Śląskiem przeszło 200 tysięcy głosów polskich a 115 tysięcy niemieckich, czyli 3 senatorów polskich a 1 niemiecki.

W całej Polsce doskonałe wyniki partii rządowych.

Katowice. Wczorajsza niedziela stanowiła drugi akt doniosłego procesu historycznego, jaki rozgrywa się na ziemiach polskich. Naród w wyborach do senatu Rzeczypospolitej miał zadokumentować, czy i w jakim stopniu popierać chce działalność rządu marsz. Piłsudskiego. Dojrzała część społeczeństwa miała wypowiedzieć swą opinię o tem, czy potwierdza wyniki wyborów do sejmiku, zmieniające dotychczasowy charakter sejmiku, czy też pragnie izbie wyższej nadać inny charakter — to znaczy charakter taki, jakim odznaczał się dotychczasowy sejm.

Mroźna, zimowa niedziela, zasypująca ziemię śnieżnym całunem, nie sprzyjała licznemu udziałowi wyborców. Dlatego też według dotychczasowych doniesień z rozmaitych części Polski, udział wyborców był bardzo słaby. W niektórych okręgach wynosił zaledwie 30 procent uprawnionych do głosowania. Jednakowoż mimo tych niekorzystnych warunków Województwo Śląskie zdało świetnie egzamin dojrzałości politycznej. Jak w wyborach do sejmiku, tak i w wyborach do senatu kroczy ono na czele wszystkich województw co do udziału wyborców. Tem bardziej jest to pochwały godne, że ze strony partii politycznych dało się zauważyć pewne wyczerpanie po nader ożywionej agitacji pod czas akcji przedwyborczej do sejmiku. Na szczęście głosy, które prorokowały bardzo słaby udział, okazały się płonne.

Z powodu zasp. śnieżnych i utrudnień w połączeniach telefonicznych, wyniki wyborów nadochodzą z wielkim opóźnieniem. Dotychczas (god. 3 rano) zdaliśmy się stwierdzić następujące rezultaty:

W wszystkich trzech okręgach wyborczych Województwa Śląskiego oddano głosów na listy:

nr. 1 (Bezpart. Blok Współpracy z Rządem) 134.338
nr. 18 (Niemcy) 115.571
nr. 37 (Śląska Chadecja) 66.774

Wobec tego zyskują one następujące mandaty:

nr. 1 — dwa mandaty (ks. prałat Londzin i Michał Grajek),

nr. 18 — jeden mandat (Dr. Pant),

nr. 37 — jeden mandat (ks. kanonik Brandys).

W ubiegłym senacie Niemcy posiadali dwa mandaty. Obecnie — według powyższych tymczasowych wyników — Niemcy osiągnęli tylko jeden mandat do senatu.

Inne listy śląskie — socjalistyczna (2) i komunistyczna (36) — zdobyły tak małą ilość głosów, że nie wchodzi w rachubę przy rozdziale mandatów.

Przebieg wyborów.

Katowice. (WTB). Urzędowa niemiecka agencja telegraficzna, Wolffs Telegraphen Büro, podaje, że senackie wybory odbyły się w Województwie Śląskiem w porządku bez żadnych przeszkód z jakiegokolwiek strony. (Stwierdzenie to jest ważne z względu na to, że Niemcy utracili jeden mandat i niechybnie uzasadniać to będą terorem czy innemi przeszkodami z strony polskiej — red.)

Dotychczasowe ogólne wyniki śląskie przedstawiają się szczegółowo według miast i powiatów jak następuje:

Katowice (miasto).

(1) 9.400, (2) 2.597, (18) 17.064, (36) 297, (37) 5.324.

Katowice (powiat) z 7 gmin.

(1) 5.818, (2) 1.697, (18) 2.235, (36) 76, (37) 2.121.

Król. Huta.

(1) 7.358, (2) 1.466, (18) 14.326, (36) 370, (37) 2.149.

Świętochłowice (powiat).

(1) 23.957, (2) 4.121, (18) 22.281, (36) 2.100, (37) 10.733.

Tarn. Góry (powiat).

(1) 7.153, (2) 489, (18) 6.614, (36) 3, (37) 3.291.

Lubliniec (powiat).

(1) 3.451, (2) 149, (18) 4.076, (36) —, (37) 2.882.

Rybnik (powiat).

(1) 22.482, (2) 2.628, (18) 13.187, (36) —, (37) 15.120.

Pszczyna (powiat) brak 6 gmin.

(1) 14.931, (2) —, (18) 10.705, (36) —, (37) 10.392.

Bielsko (miasto)

(1) 957, (2) 1.394, (18) 3.707, (37) 168.

Bielsko (powiat).

(1) 5.762, (2) 5.686, (18) 2.031, (36) 21, (37) 391.

Cieszyn (miasto i powiat).

(1) 13.876, (2) 4.634, (18) 2.163, (37) 658.

Częściowe wyniki z powyższych śląskich miast i powiatów przedstawiają się następująco:

Powiat katowicki.

Brzęczkowice (1) 618, (2) 104, (18) 36, (36) 6, (37) 204.

Dąb (1) 761, (2) 482, (18) 846, (36) 8, (37) 372.

Kłodnica (1) 36, (2) 38, (18) 2, (36) —, (37) 77.

Kochłowice (1) 1289, (2) 614, (18) 461, (36) 4, (37) 666.

Maciejkowice (1) 206, (2) 27, (18) 167, (36) 24, (37) 198.

Wełnowiec (1) 871, (2) 448, (18) 745, (36) 3, (37) 684.

Załęska Huta (1) 334, (2) 33, (18) 166, (36) 30, (37) 72.

Powiat świętochłowicki.

Brzeziny (1) 500, (2) 10, (18) 580, (36) —, (37) 1005.

Brzozowice (1) 350, (2) 20, (18) 246, (36) —, (37) 215.

Bytom Nowy (1) 2116, (2) 537, (18) 2494, (36) 28, (37) 835.

Chropaczów (1) 1348, (2) 399, (18) 1296, (36) 244, (37) 408.

Dąbrowka Wielka (1) 592, (2) 149, (18) 390, (36) 4, (37) 345.

Hajduki Nowe (1) 930, (2) 62, (18) 906, (36) 16, (37) 208.

Kamień (1) 254, (2) 25, (18) 243, (36) —, (37) 236.

Lipiny (1) 1848, (2) 561, (18) 2210, (36) 69, (37) 709.

Orzegów (1) 1102, (2) 159, (18) 1142, (36) 6, (37) 500.

Wielkie Piekary (1) 1243, (2) 169, (18) 998, (36) 10, (37) 1113.

Szarlej (1) 1225, (2) 100, (18) 1690, (36) 196, (37) 735.

Ruda (1) 1937, (2) 393, (18) 2754, (36) 196, (37) 1627.

Godula (1) 732, (2) 188, (18) 683, (36) 46, (37) 739.

Zgoda (1) 562, (2) 30, (18) 255, (36) 10, (37) 52.

Powiat rybnicki.

Rybnik (1) 1679, (2) 162, (18) 1825, (36) —, (37) 2126.

Wodzisław (1) 321, (2) 12, (18) 419, (36) —, (37) 549.

Żory (1) 541, (2) 10, (18) 707, (37) 466.

Adamowice (1) 108, (2) 1, (18) 55, (37) 15.

Baranowice (1) 41, (2) 2, (18) 15, (37) 74.

Bełk (1) 177, (2) 58, (18) 80, (37) 124.

Bełżnica (1) 208, (18) 12, (37) 26.

Biertułtowy (1) 419, (2) 7, (18) 292, (36) 2, (37) 356.

Bluszczów (1) 111, (18) 12, (37) 62.

Bogunice (1) 69, (18) 11, (37) 24.

Boguszowice (1) 177, (2) 154, (18) 123, (37) 169.

Brzeziny (1) 249, (2) 9, (18) 298, (37) 129.

Buków (1) 80, (18) 9, (37) 36.

Chwałęcice (1) 62, (18) 32, (37) 77.

Chwałowice (1) 332, (2) 134, (18) 399, (37) 282.

Cisówka (1) 41, (18) 30, (37) 5.

Czerwionka (1) 545, (2) 323, (18) 334, (37) 198.

Czuchów (1) 185, (2) 139, (18) 154, (37) 49.

Czyżowice (1) 189, (2) 64, (18) 56, (37) 64.

Debieńsko Stare (1) 205, (2) 6, (18) 79, (37) 49.

Debieńsko Wielkie (1) 132, (2) 9, (18) 164, (37) 73.

Dźmierz (1) 131, (18) 2, (37) 5.

Gaszowice (1) 200, (2) 2, (18) 51, (37) 25.

Godów (1) 209, (2) 2, (18) 33, (37) 5.

Gogołowa (1) 80, (2) 1, (18) 29, (37) 61.

Golejów (1) 159, (2) 33, (18) 34, (37) 105.

Gołkowice (1) 318, (2) 4, (18) 51, (37) 28.

Gorzyce (1) 443, (2) 1, (18) 62, (37) 19.

Gorzyczki (1) 230, (2) 5, (18) 16, (37) 43.

Gostówice (1) 91, (2) 5, (18) 39, (37) 190.

Jankowice Rybnickie (1) 287, (2) 30, (18) 17, (37) 204.

Jastrzębie Dolne (1) 173, (2) 3, (18) 1, (37) 8.

Jastrzębie Zdrój (1) 440, (2) 52, (18) 4, (37) 53.

Jedłownik (1) 63, (2) 3, (18) 7, (37) 111.

Jejkowice (1) 172, (2) 24, (18) 69, (37) 78.

Kamień (1) 64, (2) 28, (18) 69, (37) 76.

Kamień n. Odrą (1) 74, (18) 5, (37) 14.

Kleszczów (1) 32, (18) 28, (37) 155.

Knurów (1) 815, (2) 136, (18) 966, (37) 501.

Kokoszyce (1) 119, (18) 29, (37) 114.

Kornowacz (1) 90, (18) 60, (37) 59.

Krośoszowice (1) 88, (2) 1, (18) 22, (37) 38.

Krywałd (1) 93, (2) 5, (18) 93, (37) 92.

Krzyżkowice (1) 121, (2) —, (18) 47, (36) —, (37) 253.

Książenice (1) 29, (2) 47, (18) 98, (36) —, (37) 131.

Kucharzówka (1) 28, (2) —, (18) 7, (36) —, (37) 15.

Leszczyny (1) 120, (2) 106, (18) 136, (36) —, (37) 131.

Ligota Tworowska (1) 13, (2) —, (18) 3, (36) —, (37) 56.

Lubomia (1) 264, (2) —, (18) 29, (36) —, (37) 355.

Lyski (1) 153, (2) —, (18) 15, (36) —, (37) 148.

Łańce (1) 51, (2) —, (18) 9, (36) —, (37) 27.

Łaziska (1) 184, (2) 1, (18) 96, (36) —, (37) 16.

Markłowice Dolne (1) 224, (2) 7, (18) 58, (36) —, (37) 110.

Markłowice Górne (1) 120, (2) —, (18) 12, (36) —, (37) 71.

Marusz (1) 22, (2) 1, (18) 28, (36) —, (37) 26.

Moszczenica (1) 309, (2) 2, (18) 25, (36) —, (37) 67.

Mszanna (1) 275, (2) 2, (18) 50, (36) —, (37) 238.

Niebochów (1) 44, (2) —, (18) 68, (36) —, (37) 99.

Niedobczyce (1) 583, (2) 65, (18) 300, (36) —, (37) 464.

Niewiadom Dolny (1) 121, (2) 21, (18) 68, (37) 84.

Niewiadom Górny (1) 310, (2) 8, (18) 75, (37) 65.

Ochojec (1) 91, (2) 14, (18) 75, (37) 8.

Olza (1) 200, (2) 2, (18) 98, (37) 25.

Odra (1) 36, (2) —, (18) 29, (37) 23.

Orzępówice (1) 62, (2) 13, (18) 26, (37) 188.

Osiny (1) 58, (2) 3, (18) 16, (37) 97.

Podbucz (1) 34, (2) 8, (18) 6, (37) 7.

Pogrzebień (1) 77, (2) —, (18) 47, (37) 58.

Połomia (1) 156, (2) 2, (18) 95, (37) 135.

Popielów (1) 323, (2) 83, (18) 159, (37) 155.

Przegędza (1) 56, (2) 20, (18) 13, (37) 129.

Pstrążna (1) 133, (2) —, (18) 10, (37) 41.

Pszów (1) 802, (2) 44, (18) 351, (37) 582.

Radlin (1) 990, (2) 33, (18) 600, (37) 400.

Raszczyce (1) 132, (2) —, (18) 101, (37) 59.

Rogi (1) 163, (2) —, (18) 84, (37) 50.
 Rogożna (1) 59, (2) 7, (18) 65, (37) 59.
 Rój (1) 28, (2) 18, (18) 101, (37) 85.
 Rówień (1) 61, (2) —, (18) 58, (37) 132.
 Ruptawa (1) 256, (2) —, (18) 61, (37) 28.
 Ruptawiec (1) 5, (2) —, (18) 3, (37) —.
 Rydułtowy (1) 1334, (2) 187, (18) 950, (37) 919.
 Rzechów (1) 75, (2) —, (18) 22, (37) 57.
 Skrzebnisko (1) 115, (2) 3, (18) 8, (37) 11.
 Skrzeczkowice (1) 7, (2) —, (18) 30, (37) 18.
 Skrzyszów (1) 114, (2) 117, (18) 68, (37) 85.
 Stanowice (1) 54, (2) 2, (18) 39, (37) 101.
 Sumina (1) 88, (2) —, (18) 25, (37) 70.
 Świerklany Dolne (1) 96, (2) 40, (18) 16, (37) 132.
 Świerklany Górne (1) 132, (2) 11, (18) 38, (37) 87.
 Syrynia (1) 333, (2) —, (18) 87, (37) 153.
 Szczerbice (1) 165, (2) —, (18) 17, (37) 6.
 Szczygłowice (1) 75, (2) 6, (18) 91, (37) 40.
 Turza (1) 116, (2) 6, (18) 21, (37) 120.
 Turzyczka (1) 48, (2) —, (18) 12, (37) 40.
 Uchylsko (1) 66, (2) —, (18) —, (37) 14.
 Wielopole (1) 147, (2) 86, (18) 62, — (37) 93.
 Wilchwa (1) 102, (2) 3, (18) 56, (37) 122.
 Wilcza Dolna (1) 48, (2) 5, (18) 171, (37) 3.
 Wilcza Górna (1) 69, (2) 1, (18) 156, (37) 4.
 Zamysłów (1) 54, (2) 3, (18) 51, (37) 168.
 Zawada (1) 120, (2) —, (18) 35, (37) 98.
 Zebrydowice (1) 51, (2) — (18) 44, (37) 145.
 Zwonowice (1) 67, (2) —, (18) 10, (37) 107.
 Żytka (1) 67, (2) —, (18) 32, (37) 36.
 Bujaków (1) 169, (2) 71, (18) 112, (37) 139.
 Chudów (1) 147, (2) — (18) 69, (37) 42.
 Gierałtów (1) 161, (2) 2, (18) 257, (37) 208.
 Paniów (1) 155, (2) 4, (18) 167, (37) 83.
 Przyszowice (1) 373, (2) 47, (18) 302, (37) 59.

Powiat Tarnogórski.

Radzionków (1) 2297, (2) 302, (18) 889, (37) 784.

Dotychczasowe wyniki z reszty Polski przedstawiają się jak następuje: (Najważniejsze listy są oznaczone: rządowe nr. 1 — w Poznaniu i Toruniu nr. 21 — mniejszościowe nr. 18 — socjalistyczne nr. 2 — pravicowe nr. 24 i 25).

Warszawa z 302 obwodów.

(1) 81 181, (13) 23 162, (18) 30 662, (24) 54 182.

Poznań (miasto) z wszystkich obwodów.

(2) 3029, (7) 1381, (11) 14, (18) 21 393, (21) 19 016, (24) 27 742, (25) 1142, (30) 1232.

Toruń (miasto) z wszystkich obwodów.

(2) 2293, (7) 2933, (18) 1813, (21) 97, (24) 5333.

Kraków.

(1) 15 935, (2) 13 389, (17) 10 012, (24) 136, (25) 7565, (33) 445.

Łódź (miasto) z wszystkich obwodów.

(1) 29 526, (2) 46 408, (18) 22 673, (24) 1899, (25) 10 434, (33) 10 640, (31) 25 963.

Lwów (miasto) z 90 na 100 obwodów.

(1) 20 212, (2) 6294, (17) 21 700, (18) 5959, (24) 8144.

Wilno (miasto).

(1) 13 820, (2) 4390, (3) 17, (18) 9683, (20) 873, (24) 11 221, (33) 61, (37), 108, (39) 17, (40) 317, (41) 9.

ALEKSANDRA RUDZIANKA

Tajemnica Wawrzyńca

(Powieść obyczajowo-ludowa.)

14) —o— (Ciąg dalszy).

— Proszę przyjść do mnie na chwilę — rzekła.

Nogi się pod nim ugięły i nieszczęśliwy byłby upadł.

Zbladł do tego stopnia, że hrabina z wielką dobrocią go zapytała:

— Cóż ci jest, czyś chory?

— Proszę, pani hrabiny, na mnie nie zwracać, to przejdzie.

— Wawrzyńcze, tobie coś brakuje.

— Nie, nie. Nic mi nie jest — bronił się.

— Wejdz. Mam ci coś do powiedzenia.

Nie wiedząc, w jaki sposób znalazł się już w buduaru hrabiny. Nie wiedział gdzie oczy podziąć, każdy sprzęt wiedział o jego kradzieży; zdawało mu się, że oczy hrabiny poprzez odzienie widzą dwie koperty ukryte w kieszeni.

— Posłuchaj co ci powiem — rzekła z wielką powagą. — Wczoraj już ci nakazałam, by nigdy nie sprowadzać obcego robotnika do domu. Przydarzyła mi się rzecz bardzo nieprzyjemna. Włożyłam tu, do tej szufladki kopertę ze stu frankami. Dziś jej niema. Nikt inny tylko ten nieszczęsny szklarz ją ukradł.

Ostatnie słowa hrabiny wstrząsnęły aż do głębi dusze winowajcy. Spuścił oczy i wybełkotał kilka nie-

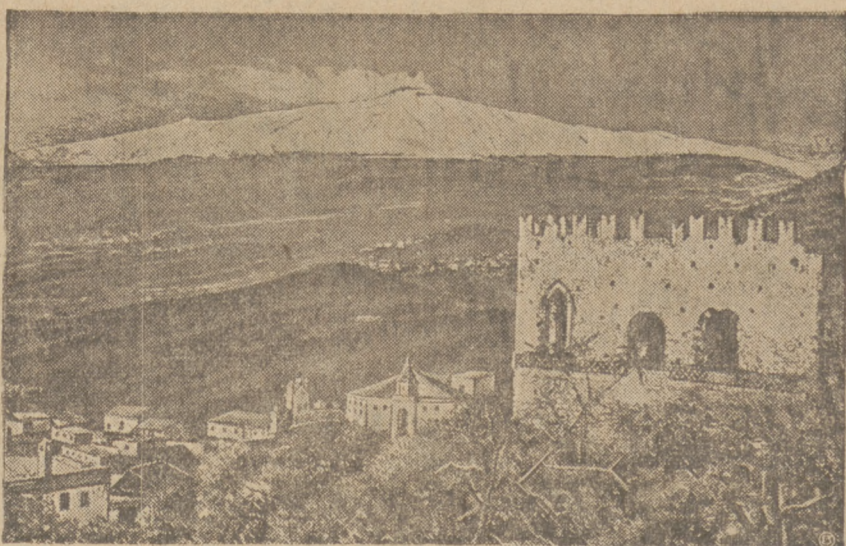
Trzesienie ziemi w Messynie.

Sześć ofiar w ludziach. — Czy zapowiedź dalszych katastrof wulkanicznych?

Depesze doniosły krótko o trzęsieniu ziemi, które nawiedziło miasto Messynę na wyspie Sycylii, oraz kilka miejscowości prowincji Kalabria we Włoszech południowych. Trzęsienie to nastąpiło koło południa i trwało 10 sekund; było bardzo silne, uszkodziło szereg budynków i skłoniło ludność do panicznej ucieczki z domów, a nawet dotkniętych wstrząs. miast.

Obecnie nadchodzące informacje stwierdzają, że istotnie trzęsienie to — jak już powiedziano pierwotnie — było najsilniejszym z obserwowanych w tych okolicach od czasu słynnej katastrofy, która dotknęła miasto Messynę w r. 1908, grzebiąc większą część jego mieszkańców pod gruzami. Dokładniejsze wiadomości stwierdzają, przede wszystkim, że obecny wstrząs skorupy ziemskiej miał bardzo szeroki zasięg terytorjalny. Dotknął on bowiem nie tylko Messynę (położoną na północno-wschodnim krańcu Sycylii nad cieśniną, (dzielącą wyspę od stałego lądu Italii) i szereg innych miast i miejscowości, położonych blisko w Kalabrii, jak przede wszystkim Reggio (położone po drugiej stronie cieśniny prawie naprzeciwko Messyny) ale sięgnął aż do Katanji na Sycylii na południe, oraz do Tarentu i Bari na północy, czyli na odległość około 300 km.

Jak już donieśliśmy, pałac prefekt. w Reggio wskutek wstrząśnienia zarysował się na fasadzie, grożącemu zawaleniem, a w tem samym mieście ucierpiało również wiele domów prywatnych. W dalszym ciągu donoszą o szkodach w budynkach z mniejszych miasteczek jak Calmi, Bagnari, Radicena i innych. W dwóch wsiach wskutek zwałenia się domów 6 ludzi straciło życie. W niektórych miejscowościach trzęsienie ziemi trwało nawet nie 10, lecz aż 40 sekund. Odezuto je



szczególnie silnie pomiędzy Messyną i Syrakuzami na Sycylii.

Odnosnie do wspomnianej katastrofy z r. 1908 przypomnieć trzeba, że Messyna miasto, dość wielkie (około 200.000 ludności, drugie co do wielkości miasta na Sycylii po Palermo) poniosło straszliwą klęskę wskutek wstrząśnienia w dniu 28-mym grudnia 1908 r. kiedy to około 100.000 ludzi utraciło życie, a już poprzednio zostało zniszczone przez wielkie trzęsienia ziemi w r. 1783. Niewątpliwie obecnie wstrząśnienie uważać trzeba za echo wybuchów wulkanicznych koło Grecji na wyspie Santorin i wobec tego można obawiać się obudzenia czynności wulkanicznych Etny, lub wulkanu Stromboli a wyspach Liparyjskich w pobliżu Sycylii.

Rycina nasza przedstawia wulkan „Etna”. Szczyt jego dymi, bucha ogniem i lawą. Na dole obrazka widzimy miasto Messynę. Nieco dalej widnieją ubogie wioski podgórskie. Z ostatniej wioski trzeba iść na szczyt wulkanu „Etna” 8 do 10 godzin.

Spisek antysowiecki w Południowej Rosji.

O unieruchomienie rosyjskiego przemysłu węglowego. — Udział zagraniczny. — Aresztowanie inżynierów niemieckich.

Moskwa. (WTB). Prokurator przy Najwyższym sądzie sowieckim ogłasza, że w południowo-rosyjskim zagłębiu węglowym nad rzeką Donem wykryto antysowiecki spisek. Celem spisku miało być unieruchomienie i zniszczenie południowo-rosyjskiego przemysłu węglowego. Ośrodek spisku znajduje się zagranicą. Na jego czele stoją byli właściciele dońskich kopalń węglowych. W samym południowo-rosyjskim zagłębiu węglowym spisek był przygotowany i kierowany przez zagranicznych inżynierów i mechaników, zatrudnionych w Rosji przez te zagraniczne firmy, którym Rosja udzieliła u siebie koncesje gospodarcze i handlowe. Spisek istniał już od lat kilku. Spiskowcy niszczyli kopalnie i fabryki przez uszkodzanie maszyn, podpalania i wywoływania eksplozji.

Moskwa (WTB). W związku z wykrytym spiskiem władze, sowieckie aresztowały sześciu niemieckich inżynierów i mechaników. Trzech z nich

zatrudnionych w znanej firmie berlińskiej A. E. G. (Allgemeine Elektrizitäts-Gesellschaft), której Sowiety pozwoliły pracować w południowo-rosyjskim zagłębiu węglowym, a która tam dotąd posyłała swoich ludzi.

Berlin. (WTB). Wiadomość o aresztowaniu sześciu niemieckich inżynierów i techników w południowo-rosyjskim zagłębiu węglowym wykazała się jako prawdziwa. Z pośród tamtejszych pracowników berlińskiej A. E. G. aresztowani zostali naczelny inżynier Goldstein, inżynier Otto i monter Meyer. Ambasada niemiecka w Moskwie zwróciła się już w tej sprawie do rządu sowieckiego. Firmy aresztowanych oświadczają, że nie wierzą, by aresztowani inżynierowie brali udział w spisku. Poza berlińską A. E. G. wchodzi jeszcze w rachubę pracownicy następujących firm niemieckich: bochumskiej firmy Koffers i recklinghauskiej firmy Karl Still. Obie te firmy do niedzieli w nocy nie posiadały żadnych wiadomości o aresztowaniu ich pracowników, zatrudnionych w południowo-rosyjskim zagłębiu węglowym.

wyrażnych słów. Była to ostatnia walka. Czy zezwoli na to, by hrabina posadzała niewinnego? Nie, za nic w świecie, tak nisko jeszcze nie upadł.

Pada na kolana, a oczy jego błagają przebaczenia. Szeptem prawie wyznaje:

— To ja wziąłem te pieniądze.

— Ty Wawrzyńcze, ty?

Nic więcej nie rzekła, a jednak biedny chłopiec uczuł się jakby zmiażdżonym. Hrabina pochyliła się ku swemu biednemu słuzącemu z troskliwością macierzyńską, bo uczuła litość nad biednym winowajcą. Co zrobić? Czy go ratować, czy zgubić. Wawrzyńcie czekał.

Z piersi jego wydobyła się wreszcie prośba:

— Błagam panią o jedno. Niech mnie pani odeśle, ale mi nie odbiera czci. Przyszedłem, by wszystko wrócić, bo zabrałem przez pośpiech dwie koperty. Oto są.

Podał hrabinie pieniądze i list. Wzięła wszystko, nie mówiąc ani słowa. Poznała list Maryni, otworzyła go i wzrok jej zatrzymał się na podpisie, ledwo czytelnym, bo iza go zamazała. Wreszcie zapytała po cichutku:

— To ty płakałeś nad tym listem?

— Tak — odrzekł nieszczęśliwy.

— Przeczytałeś więc cały list?

— Tak pani. I podczas czytania zrozumiałem...

— Więc niewinność tego dziecka zyskała ci nawrócenie? — zapytała.

Płacz był jedną odpowiedzią.

Hrabina jeszcze bardziej zniżyła swój głos.

— Wawrzyńcze, mogę cię zgubić i mam ku temu

prawo. Jedno słowo do ojca mego i wszystko skończone. Ale tego słowa nie powiem. Jesteś synem uczciwego człowieka i ty również zostaniesz uczciwym. Ja jedna znam twe przestępstwo i nikt się o niem nie dowie. Przebaczam ci ze względu na Marynię, która jest aniołkiem tu na ziemi i która cię uratowała.

— Jaka pani hrabina dobra!

— Wawrzyńcze, gdyby matka twa wiedziała...

— Matka moja... — i znowu zaczął płakać ze wstydu i żalu.

— Wypłacz się, moje dziecko! Ale nie trać nadziei i zniechęcaj się.

— Oh, pani, nigdy już nie będę miał zaufania do siebie, nigdy. Wszystko skończone.

Ośmielił się popatrzeć na swoją dobrą i szlachetną panią. Była bardzo wzruszona. Wyraz jej twarzy nabrał anielskiej dobroci gdy rzekła:

— Nie, nic się nie skończyło. Matka twoja ci dała wiarę głęboką; wiesz, gdzie chrześcijanin znajduje odpuszczenie Boga. Będę ci ufała, jak przedtem. Jeżeli się raz zbłądził, to się jeszcze nie jest zgubionym. Jestem przekonana, że będziesz dobrym i uczciwym człowiekiem.

Wielka pani starała się zniżyć ku biedakowi, by nie dać upaść jego duszy zbłąkanej. Starała się wyczytać powód tego postępu grzesznego. Przypominała mu z wielką dobrocią matkę i pytała się, czy ma od niej jakieś wiadomości, czy w domu wszyscy zdrowi i czy im się dobrze powodzi. Wawrzyńcie odpowiadał z początku wymijająco, ale wkońcu wyjawiał wszystko.

(Ciąg dalszy nastąpi.)

WIADOMOŚCI ZE ŚLĄSKA

Wtorek

13
marca

Św. Krystyny, panny i męczenniczki, † 857.

Św. Nicefora, biskupa Konstantynopolu, † 828.

SŁOW.: NIECISŁAW.

Bój się Boga i odstęp od złego, — bo kogo Bóg miłuje — karze. (Przyp. III. 7. 12).

Niedostateczni i ubodzy szukają wód a nie masz ich, język ich od pragnienia usechł. Ja, Pan, wysłucham je — Bóg — nie opuści ich. (Izajasz XL. 17).

Zdanie: Człowiek rozsądny roztrząsa własne czyny a nierozsądny — cudze.

Kalendarz astronomiczny: Słońce wsch. o godz. 6.06, zach. o godz. 17.42. — Księżyc wsch. o godz. 0.26, zach. o godz. 8.45. — Merkury wsch. o godz. 5.13, zach. o godz. 15.23. — Wenus wsch. o godz. 5.15, zach. o godz. 15.01. — Mars wsch. 4.17, zach. 13.45. — Jowisz wsch. 6.45, zach. 19.23. — Saturn wsch. 1:22, zach. 9.48.

Długość dnia wynosi 11 g. 36 m.

Zmiany powietrza przed 100 laty: łagodnie, wietrzno, nieco deszcz. Jutro: łagodnie, lekki deszcz krótkotrwały.

— **Bezpłatna poradnia prawna dla naszych Czytelników.** Uruchomiliśmy znowu biuro porady prawnej przy „Katoliku”. Porady udzielamy:

W Katowicach w poniedziałki i czwartki do południa w Redakcji „Katolika”, Rynek 12, I. piętro.

W Pszczynie we wtorki do południa w restauracji p. Zawiszy przy ul. Gotsmana.

W Radzionkowie w środy do południa w domostwie p. Jakóba Cichowskiego przy targowisku.

Porady udzielamy tylko czytelnikom naszym za przedłożeniem najnowszego kwitu abonamentowego. Również do piśmiennych zapytań musi być dołączony najnowszy kwit abonamentowy, inaczej nie odpowiadamy.

Kto życzy sobie odpowiedzi piśmiennej, musi także dołączyć znaczek na odpowiedź.

Mamy nadzieję, że czytelnicy nasi także w przyszłości korzystają będą w razie potrzeby z naszej porady prawnej, a za to wywdzieczą nam się przez abonowanie gazety naszej i zjednywanie nowych abonentów.

Redakcja i Wydawnictwo.

— **Pożyczki dla plantatorów tytoniu.** Plantatorzy tytoniu, którzy uprawiać będą tytoń na przestrzeni wynoszącej najmniej wymiar przeznaczony do uprawy tytoniu (w Małopolsce 600 m. kw., w innych 500 m. kw.) otrzymywać mogą bezprocentowe pożyczki. Plantatorzy, którzy zobowiążą się uprawiać tytoń w okresie czasu co najmniej lat pięciu na przestrzeni 1 ha, mogą otrzymać za odpowiednim zabezpieczeniem oprocentowane pożyczki na pokrycie wydatków inwestycyjnych połączonych z uprawą tytoniu.

— **Zbiór owoców w Polsce w r. 1927.** Na całym obszarze Rzeczypospolitej zebrano ogółem w r. ub. 779 615 200 kg. owoców różnego gatunku. Największą pozycję stanowią tutaj jabłka, których zebrano 425 532 000 kg., z czego na woj. wołyńskie przypada aż 72 512 700 kg. Niemniej wyprodukowano brzoskwiń. Ogólna suma zbioru nie przekracza tutaj 425 000 kg., z czego znów najwięcej bo 128 000 kg. dostarczyło woj. poznańskie. Najwyższą jednak ogólną produkcję osiągnęło woj. wołyńskie, dostarczając 128 757 000 kg. wszystkich owoców.

— **Walka rządu z drożyzną żyta i cegły.** Na ostatnim posiedzeniu komitetu ekonomicznego ministrów zostały zadecydowane bardzo ważne sprawy, dotyczące zwyczajki cen na żyto i cen materiałów budowlanych.

W pierwszej sprawie komitet jest zdecydowany użyć wszelkich rozporządzalnych środków, by niedopuszczyć do nieuzasadnionej gospodarczo zwyczajki cen żyta.

Wśród środków zapobiegawczych, które były rozpatrywane, na pierwszy plan wysuwa się przedłużenie zakazu wywozu zboża zagranicę aż do nowych zbiorów.

Co się tyczy zagadnienia materiałów budowlanych, a w szczególności nieuzasadnionej gospodarczo zwyczajki cen cegły, która to zwyczajka znajduje swa rację jedynie i wyłącznie w koniunkturze, wy-

ALBORIL



niedościgniony

tworzonej przez ruch budowlany i przez plan inwestycyjny rządu — rzad jest zdecydowany na jak najdalej idące zarządzenia, zmierzające do obniżenia cen cegły. Gdyby nie udało się w najbliższej przyszłości obniżyć tych cen do poziomu gospodarczo uzasadnionego, komitet ekonomiczny zastanowiłby się m. in. nad zrewidowaniem programu budowlano-inwestycyjnego na bieżący sezon.

Województwo śląskie

* **Jak będzie użyta pożyczka inwestycyjna dla Śląska?** Jak donosiliśmy, województwo śląskie zaciąga inwestycyjną pożyczkę w wysokości 100 milionów złotych. Plan tej pożyczki jest następujący:

Kredyty dla śląskich samorządów na cele inwestycyjne w sumie 20 milionów, na budowę dróg 21 milionów, regulacja rzek 3 i pół miliona, budowa domów robotniczych, szkół zawodowych i szpitali 49 milionów, budowa nowych kolei 7 i pół miliona.

W bieżącym tygodniu województwo rozstrzygnie, gdzie ta pożyczka będzie zaciągnięta. Prawdopodobnie, że częściowo za granicą, częściowo w kraju.

* **Baczność, inwalidzi i wdowy!** Zarząd Organizacji górniczych i hutniczych inwalidów, wdów i sierót Woj. Śl. z siedzibą w Siemianowicach, zwraca się powtórnie do wszystkich przewodniczących filijnych wyżej wymienionej organizacji o wystosowanie nowych list, którym zarząd gminny list ubogich celem otrzymania jednorazowego wsparcia, nie zatwierdził. Uprasza się o jak najrychlejsze nadesłanie list do wyżej wymienionego zarządu organizacji.

Z Katowickiego.

Katowice. (Z wydziału powiatowego). Omgaj odbyło się posiedzenie wydziału powiatowego, na którym uchwalono budżet na okres rachunkowy 1928-29. Określono w ogólnych rozchod. i przychod. na 2 692 660 zł. Z sumy tej przypada na budżet zwyczajny 1 222 060 zł. Nadzwyczajny 1 570 000 zł. W budżecie nadzwyczajnym, prelimitowano między in. kredyt w wysokości 1 400 000 złotych na dalszą konieczną rozbudowę powiatowego zakładu wodociągowego. Fundusz na pokrycie tego wydatku ma być uzyskany w drodze zaciągnięcia pożyczki. Następne posiedzenie wydziału powiatowego odbędzie się w dniu 15 marca rb.

— (Zjazd delegatów) wszystkich izb rzemieślniczych z całej Rzeczypospolitej odbędzie się w dniu 17 marca w Katowicach.

— (Ceny maksymalne na mięso i wyroby mięsne). Magistrat ustalił ceny maksymalne na

mięso i wyroby mięsne za pół kg.: wołowiny I gatunku 150—160, II gatunku 120—130 groszy; wieprzowiny I gatunku 130—140, II gatunku 120 groszy. Ceny podane jako pierwsze obowiązują w hali mięsnej na targu, zaś drugie w składach rzeźniczych.

— (Egzamin uczniowski przy cechu malarzy) odbył się w poniedziałek, dnia 5 marca. Był to trzeci z rzędu egzamin roczny. Do egzaminu zjawili się w pierwszym roku 34 uczni, w drugim 35, w trzecim 36, razem 105 uczni. Prace były naogół dobrze wykonane. Nagrody zaofiarował przymusowy cech malarzy: 7 pierwszych, 8 drugich i 10 trzecich.

Kat. Ligota. (Amator gołębi pocztowych). W latach 25, 26 i 27 zwabiał górnik Hugon M. stąd cudze gołębie pocztowe, które łapał do specjalnie urządzonej klatki. W ten sposób mógł schwycić aż 28 par gołębi pocztowych. Na rozprawie sądowej świadkowie poszkodowani zeznali, że widzieli jak M. chwycił ich gołębie. Sąd skazał oskarżonego na 50 zł. grzywny lub 6 dni aresztu.

(A. P.)

Chorzów w Katowickim. (Ciekawe cyfry). Państwowa fabryka związków azotowych w Chorzowie wykazała w ciągu 1927 roku znaczny rozwój produkcji, o czym mówią następujące cyfry porównawcze. W 1926 r. wyprodukowano 117 000 tonn, a w roku 1927 142 000 tonn azotniaku, azotniaku amonowego zaś 121 tysięcy 500 tonn i 140 000 tonn. Zbyt azotniaku w bieżącej kampanii odbywa się normalnie. Dotychczas sprzedano 63 000 tonn azotniaku, tj. o 8 300 tonn więcej, niż się spodziewano. Rozsprzedaż wytwórczości zakładów chorzowskich na kampanię wiosenną zostanie prawdopodobnie zakończona już w połowie marca rb.

Nowawies w Katowickim. (Samobójstwo czy nieszczęśliwy wypadek). Józef Cebula, ur. 27. 8. 1887, zam. ost. w Nowej Wsi, a zatrudniony na kopalni Helnitz w Bytomiu w charakterze nadgórnika, wyszedł dnia 5 marca b. r. rano do pracy do Bytomia i nie wrócił do domu. Dnia następnego znaleziono przy stawie położonym po lewej stronie drogi, wiodącej z Bytomia do Łągiewnika w oddaleniu 250 m. od granicy polskiej na terytorium niemieckim teczke, czapkę i kapelus, należące do Cebuli. Przypuszczano, że Cebula padł ofiarą zamachu zbrodnicy, a to tem więcej, iż tego samego dnia podjął wypłatę na kopalni w kwocie 106 mk. W dniu 9 marca wdrożyła policja krym. z Bytomia akcję poszukiwawczą. W stawie obok którego znaleziono rzeczy Cebuli znajdował się znaczny otwór powstały przez rabanie lodu. W tem właśnie miejscu przy użyciu kotwicy przeszukanano staw, przyczem wydobyto na wierzch trupa Cebuli. Przy trupie znaleziono portfel z całą kwotą, pochodząca z wypłaty oraz zegarek i inne drobne rzeczy. Zegarek wskazywał 1.25. Z tego należy wnioskować, że śmierć denata nastąpiła mniej więcej w tym czasie t. j. dnia 6. 3. br. nad ranem. Na trupie nie stwierdzono prawie żadnych obrażeń cielesnych. Denat był żonaty, oicem dwojga dzieci. Z żoną żył w dobrych stosunkach.

Bieliszowice w Katowickim. (Kradzież z włamaniem). W nocy na 9 bm. włamali się nieznani sprawcy do składu rzeźniczego Emilji Burkowej przy ul. Głównej, skąd skradli 20 kg. sadła i 5 kg. mięsa.

Kochłowice w Katowickim. (Zamknięcie szosy). Z dniem 14 marca b. r. zostanie z powodu robót drogowych zamknięta szosa Kochłowice-Swiętochłowice i Kochłowice—Huta Zgoda. Objazd przez Wielkie Hajduki—Nowawies.

Z Świętochłowickiego.

Król. Huta. (Rekolekcje dla inteligencji). Od dnia 12 do 15 marca b. r. odbywać się będą w kaplicy klasztornej przy ulicy Gimnazjalnej 45 rekolekcje dla inteligencji. Nauki wygłaszać będzie ks. dyrektor Słomiński, misjonarz św. Wincentego a Paulo. Początek o godzinie 7 wieczorem: dla pań codziennie o 19, dla panów codziennie o 20.30.

Lipiny w Świętochłowickim. (Zaginięcie). Dnia 21 lutego 1928 oddalił się z domu rodzicielskiego małoletni Rafał Kasza, zamiesz. przy ul. Kościelnej 15. Dotychczasowe poszukiwania za zaginionym były bezskuteczne. Rysopis zaginionego: Wzrost mały, postać szczupła, twarz owalna, włosy blond — czesane do góry, ubrany w czarny żakiet, spodnie siwe, czapkę (dżokejkę) granatową, trzewiki czarne sznurowane. Osoby, którymby było znane miejsce pobytu zaginionego Kaszy, zechcą zawiadomić najbliższy urząd policyjny.

Nowy Bytom w Świętochłowickim. (Połączenie wielkich zakładów przemysłowych). Przygotowania około połączenia huty pokoju z zakładami hrabiego M. Ballestrema postępują w dalszym ciągu. Obecnie sa opracowywane sprawy prawne i or-

ganizacyjne. Wbrew wiadomości, które się ukazały w ostatnich czasach w gazetach niemieckich zakłady Ferrum w Bogucicach wejdą w skład nowego koncernu jak również i zakłady suchedniowskie w Kielcach, kontrolowane dotychczas przez hutę Pokoju. Zmiany personalne w władzach koncernu nie są przewidziane.

Z Pszczyńskiego

Bierun Nowy w Pszczyńskim. (Budowa mostu na Wiśle). W bieżącym roku Śląski Urząd Wojewódzki przystąpi do budowy mostu betonowego na Wiśle pod Oświęcimem. Koszt budowy mostu określono na sumę 600 tysięcy złotych, które pokryje w połowie Śląski Urząd Wojewódzki, zaś drugą połowę pokryje rząd centralny. Obecnie Śląski Urząd Wojewódzki opracowywuje projekt budowy. Fakt ten należy powitać z wielkim zadowoleniem, gdyż przez to połączony zostanie Górny Śląsk z Małopolską.

Kostuchna w Pszczyńskim. (Zmiana agentury). Szanownych Czytelników „Katolika Polskiego”, „Górnoślazaka”, „Gońca Śląskiego” i „Katolika Śląskiego” w Kostuchnie i na Kolonii Boer zawiadamiamy, że z dniem 1 marca r. b. p. Andrzej Chwałek złożył agenturę na gazety nasze. Agenturę objął p. Edmund Wycisk w Kostuchnie. Upraszamy, zwracać się do p. Wyciska z pełnym zaufaniem i pozostać nadal wiernymi czytelnikami gazet naszych. Również prosimy o zjednywanie nowych abonentów wśród przyjacieli i znajomych swoich. Panu Chwałkowi zaś dziękujemy za jego dotychczasową długoletnią i szczerą współpracę.

Zarzęcze w Pszczyńskim. (Pożar). Dn. 8 marca około godz. 12-jej wybuchł w domostwie Franciszka Wały pożar, który zniszczył cały dach słomiany domu mieszkalnego. Ogień powstał wskutek wypadających iskier z komina na słomiany dach.

Ornontowice w Pszczyńskim. (Kradzież drutów telef.) W czasie od 3 do 6 bm. skradli dotychczas nieznanego sprawcy na szosie Ornontowice-Bujaków 200 m. drutu brązowego telef., wartości około 50 zł.

Z Rybnickiego.

Rybnik. (Baczność, byli marynarze!) Uprasza się o łaskawe podanie adresów tych wszystkich, którzy odbyli służbę przy marynarce wojennej jak i handlowej, a zamieszkałych w województwie śląskim, celem utworzenia własnego związku. Zgłoszenia winni zainteresowani kierować pod adresem: Piotr Korzeniewski, Rybnik, ulica Stroma 3.

— (Imieniny ks. proboszcza). W zeszłą środę obchodziła nasza parafia uroczyste imieniny ks. proboszcza. Rano o godz. 6 odbyło się w starym kościele uroczyste nabożeństwo na cześć św. Tomasza z Akwinu. Mszę św. celebrował sam ks. proboszcz w asyście wikarych ks. Jarzabka i Adamczaka. Parafianie wzięli liczny udział w nabożeństwie. Wieczorem o godz. 7½ odbyła się w Domu parafialnym uroczysta wieczornica, w której wzięli udział także księża z okolicy. Przybył także delegat ks. biskupa. Sala, mimo, że to był dzień powszedni, była szczelnie zapelniona. Wieczornicę zajął przemówieniem ks. wikary Jarzabek, wznosząc na cześć ks. proboszcza trzykrotne „Niech żyje”. Nastąpiły śpiewy na głosy Tow. śpiewu Seraf. dzieł szkolnych i Kongregacji Marjańskiej. Po między śpiewami składały życzenia ks. proboszczowi, prezentując mu kwiaty; następnie składały życzenia wszystkim stowarzyszeniom kościelne, składając małe podarki. Ostatni zabrał głos przewodniczący Apostolstwa mężów p. Basista, wnosząc w końcu oast na cześć Jego Świątobli. Oica św., ks. biskupa Lisieckiego i ks. Prymasa Hłonda. Na końcu podziękował ks. proboszcz parafianów serdecznie za okazaną Jemu wzgl. Jego godności miłość, przywiązanie i szacunek i wniósł w końcu toast na cześć Rzeczypospolitej Polskiej. Śpiewem: Boże coś Polskę zakończono tę uroczystą uroczystość. Wierni ks. proboszczowi parafianie życzą Jemu jak najszybszego zdrowia, żeby jak najdłużej mógł pracować na pożytek parafii.

— (Wydzierżawienie folwarków). Rybnickie Gwarectwo Węglowe wydzierżawiło p. Laudienowi oflwark Kepa, zaś p. Gawlikowi folwark Moszczenice. Gwarectwo „Charlotte” w Czerlicy wydzierżawiło p. Zigahłowi folwark Pszów i Krzyżkowice. Prezes okręgowego urzędu ziemskiego zatwierdził jedynie umowę dzierżawną odnośnie do folwarku Pszów, a zatwierdzenie kontraktów dzierżawnych na pozostałe folwarki odmówił. Na decesję prezesa okręgowego urzędu ziemskiego zarówno oba gwarectwa jak też projektowani dzierżawcy wnieśli zażalenie do ministra reform rolnych.

Mszana w Rybnickim. (Pożar). Dnia 6 bm. o godzinie 23.30 wybuchł pożar w stodole Józefa Szczesnego. Pożar zniszczył całą stodołę wraz ze znajdującymi się w niej maszynami rolniczymi. Szkody jak i przyczyny pożaru nie zdołano stwierdzić.

Łańce w Rybnickim. (Założenie kółka śpiewaczego). W niedzielę, dnia 26 lutego odbyło się w naszej miejscowości konstytucyjne ze-

Gielda pieniężna i towarowa.

Waluty zagraniczne na giełdzie warszawskiej w dniu 9 marca 1928 r.

Płacono: za dolara amerykańskiego 8.88 złotych; za funt szterlingów angielskich 43.38 złotych; za 100 szylingów austriackich 125.19 złotych; za 100 koron czeskich 26.35 złotych; za 100 lirów włoskich 47.06 złotych; za 100 franków szwajcarskich 171.20; za 100 guldenów holenderskich 357.85 złotych.

* **Katowickie ceny ziemiopłodów** z dnia 10 marca 1928 r. Płacono za 100 kilogramów franko stacja wojewódzka w walucie złotowej: Pszenica 52—54. Żyto 45—47. Owies 43—45. Jęczmień 43—44. Makuch lniany 52—54. Makuch słonecznikowy 47—48. Osucie pszeniczne 30.50—33.00. Osucie rżane 30—31. Tendencja spokojna.

Warszawska giełda zbożowa z dnia 9 marca 1928 r.

Żyto kongresowe franko Warszawa 41.50. Pszenica pomorska 54.00. Osucie rżane franko stacja załadowania 27.75. Osucie rżane franko Warszawa 28.50. — Ceny orientacyjne: Jęczmień browarowy 42—43. Owies 40 do 41.75. Uspokojenie spokojne. Obróty średnie.

Poznańska giełda zbożowa w dniu 9 marca 1928 r.

Żyto 41.25—43.50 Pszenica 49—50. Jęczmień 34.50 do 36.50. Jęczmień browarowy 39.50—41.00. Owies 36 do 38. Mąka pszeniczna 65 proc. 69.75—73.75. Osucie pszeniczne 28.50—29.50. Osucie rżane 28.50—29.50 Groch polny 46—51. Groch Wiktoria 60—82. Groch Folijera 55—65. Ziemiaki fabryczne 6.10—6.30. Rzepak (raps) 63—70. Wyka letnia 30—33. Peluska 30—32. Seradela 23.50—24.50. Koniczyna biała 180—280. Koniczyna czerwona 220—310. Koniczyna szwedzka 290—350. Koniczyna żółta 150—180. Koniczyna w łuskach 70—90. Tymotka 60—80. Łubin niebieski 22.50—23.50. Łubin żółty 23.50—24.50. Uspokojenie spokojniejsze.

branie celem założenia kółka śpiewackiego. Zebranie zajął o godz. 4.30 kierownik tutejszej szkoły p. Augustyn Mrozek. Po przywitaniu obecnych p. kierownik wygłosił krótki referat o znaczeniu śpiewu. I wyłożył zebranej młodzieży jaką korzyść można osiągnąć przez śpiewanie same, a potem przez należenie do samego towarzystwa śpiewu. Przytym kładł na serce zebranym rodzicom, ażeby nigdy swym dzieciom nie zabraniali w domu śpiewać, gdyż przez to nie jedno dziecko straci raz na zawsze ochotę do śpiewu, który człowiekowi tak bardzo potrzebny, czy w chwilach smutku czy wesołych. Referat swój zakończył okrzykiem na cześć Zjednoczonej Rzeczypospolitej Polskiej. Na członków towarzystwa dało się zapisać 40 obecnych. Następnie przystąpiono do wyboru zarządu, w skład którego weszli pan Marcalik Karol jako prezes. Chrobok Maksym jako sekretarz, Gomolec Augustyn jako skarbnik. Dyrygentem został pan kier. Mrozek. Towarzystwu dano nazwę „Dźwięk”. Zaznaczyć należy, że jest to pierwsze towarzystwo kulturalno-oświatowe w naszej miejscowości. Nowemu towarzystwu „Cześć” w pracy.

Bujaków w Rybnickim. (Nieszczęśliwy wypadek na kopalni). Na kopalni „Królowa Ludwika” w okolicy Zabrze złamał nogę rębacz Paweł Nowak z Bujakowa.

Żory w Rybnickim. (Targ na konie i bydło). Najbliższy targ na konie i bydło odbędzie się dnia 14 marca, zaś jarmark kramarski w dniu 15 marca b. r.

Wilcza Dolna w Rybnickim. (Nowa droga celna). Z dniem 1 lutego 1928 r. otwarto nową drogę celną Wilcza Dolna—Nieborowicz. Z dniem tym dotychczasowa droga Wilcza Dolna—Niederdorf przestała być drogą celną. Od tego czasu stanowi ona przejście graniczne dla wszystkich posiadaczy przepustek granicznych i kart cyrkulacyjnych miejscowości Wilcza Dolna, Pilchowitz i Niederdorf.

Z całej Polski.

Poznań. (Koronacja M. Boskiej w Gostyniu). W dniach 23 i 24 czerwca br. odbędzie się w Gostyniu dwudniowy kongres Marjański, zorganizowany z polecenia J. Em. ks. Kardynała Prymasa przez Ligę Katolicką archidiecezji gnieźnieńskiej i poznańskiej. Kongres zakończy się uroczystą koronacją słynnego obrazu Najśw. Marii Panny, czczonego od wieków w kościele O. O. Filipinów na św. Górze Gostyńskiej.

Wesoły kacik.

U fryzjera.

Gość: Chciałbym przyszytyc wasy po angielsku, ale nie wiem, czy mi będzie do twarzy.

Fryzjer: Możemy spróbować... Przyszyty panu was z jednej strony; jeśli będzie panu do twarzy, to przyszyty z drugiej strony.

Z całego świata.

Piekne stosunki w więzieniu litewskim.

Kowno. W Szawłach na Litwie kowińskiej odbywa się ciekawy proces, oświetlający idylliczne stosunki, panujące w więzieniu uw. Birżach. Na ławie oskarżonych zasiadł dyrektor więzienia Ambrazewicius, który udzielał urlopu, więźniom swego zakładu. Wyraźnie jednak zaznaczał „urlopownym”, że winni się dzielić z nim po powrocie z urlopu, skradzionymi przedmiotami. System dyrektora więzienia okazał się wzniósłym, gdyż w krótkim stosunkowo czasie wszyscy mieszkańcy zakładu doszli do pokaźnego majątku. Więźniowie z niechęcią opuszczali ten sympatyczny dom, ustępując tylko w razie konieczności, gdy trzeba było zrobić miejsce dla nowoprzybyłych.

Ogrzewane rękawiczki.

Angielski uczony, prof. Low, wynalazł rękawiczki ogrzewane za pomocą elektryczności, szczególnie odpowiednie dla automobilistów.

Elementy ogrzewające, w specjalny sposób urządzone, znajdują się na grzbiecie rękawiczek i opatrzone są pokrywka; są one odpowiednio umocowane, a rękawiczka zrobiona jest w ten sposób, że powietrze ma dostęp ułatwiony.

Prąd elektryczny rękawiczki biorą z baterji samochodu przez kontakt umieszczony za kierownicą; a przewody idą poprzez kołnierz i rękawy do rękawiczek.

Smutne spostrzeżenia z wyspy Św. Heleny.

Pewien angielski turysta, który powrócił ze Świętej Heleny, opisuje w „Timesie” smutny obraz, jaki przedstawiają miejsca, sławne z ostatniego pobytu cesarza. W miejscu, gdzie był pierwszy grób tego, który obecnie spoczywa pod kopułą inwalidów, znajduje się jedynie popękana cementowa płyta, bez żadnego napisu, okolona połamana kratą, zjedzoną — przez rdzę. W domu Longwooda, pokazywane są 2 pokoje, zamieszkiwane przez Napoleona I-go przez kilka ostatnich lat życia. Niema w nich ani jednego mebla, którym się cesarz posługiwał. Żadnego napisu, w jednym z pokoi znajduje się popiersie i to wszystko. Na jednej ze ścian wszelako wisi tablica, zawierająca dokładną listę odniesionych zwycięstw, lecz szyba ochraniająca ją, jest stłuczona. Na innej ścianie są naklejone wycinki z gazet, przedstawiające lotników! Wreszcie pod skrzyżowanymi chorągwiemi, francuska i angielska stoją karafka i szklanki. Dwa te przedmioty historyczne były używane około dwa lata temu przez księcia Walji, który pił wodę ze źródła, gdzie Napoleon zazwyczaj gasił pragnienie!

Wychowanie w Chinach.

Bardzo wykształcony mandaryn chiński otrzymał swego czasu rozkaz ksztalcenia powierzonego mu syna cesarskiego z troskliwością i przyjaźnią i unikania rzeczy szorstkich.

Pewnego dnia, gdy mandaryn był ze swym wysoko postawionym wychowankiem na przechadźce, spotkali oni stado owiec, mistrz zapytał, co to są za zwierzęta. Świnie — odpowiedział książę krwi. Bardzo dobrze, znakomicie — odparł mandaryn — wasza wysokość ma do pewnego stopnia słusność zupełną. Boć te stworzenia mają, jak i świnie, cztery nogi i gdyby nie to, że są pokryte wełną, mogłyby naprawde być świniami. Narazie jednak te świnie, które są pokryte wełną, nazywamy owcami.

SPORT

Komunikat kapitana związkowego.

Na zawody

Król. Huta — Katowice,

które odbędą się w niedzielę, dnia 25 marca r. b. po południu o godzinie 15.30 na Stadionie w Król. Hucie, wyznaczam następujących graczy:

Król. Huta:

Musalik A. K. S.; Kołakowski AKS.; Ficek ZPS.; Nobis AKS.; Dębski ZPS.; Dyrda AKS.; Kammler ZPS. Duda AKS.; Rebozony AKS. Cug. Naprzód Lipiny; Kaczmarczyk Naprzód Lipiny. Rezerwa: Hłond ZPS.; Schäfer. Mocek AKS.

Katowice:

Wüstholtz 06; Król Orzeł; Grosman 06; Lubina Pogoń; Pielorz 06; Fibic 06; Riezner Diana; Pazurek Pogoń; Machnik 07; Drzymała i Ledwoń Iskra. Rezerwa: Bańczyk Słowian; Zajac i Krist 06.

Wyżej wspomniani gracze stawiają się z własnymi bucikami i sztucami dnia 25 marca 1928 r. punktualnie o godz. 15-jej w szatni na Stadionie.

Za punktualne przybycie ich graczy odpowiada towarzystwa.

Dla drużyny królhuckiej stawia ubranie sportowe A. K. S.; zaś dla drużyny katowickiej 06 Katowice.

Jako przedmecz o godz. 14.30 po południu wyznaczam:

A. K. S. I młódz. — Kresy I młódz.

Laband, kapitan związkowy.

Przepisy o uprawie tytoniu w roku 1928.

Na podstawie ustawy o monopolu tytoniowym z dnia 1 czerwca 1922 roku, oraz rozporządzenia ministra skarbu z dnia 9 stycznia 1928 r., dykcja polskiego monopolu tytoniowego opracowała szczegółowe zarządzenie, obowiązujące dla uprawy tytoniu w r. 1928. Zarządzenie to w ogólnych zarysach przedstawia się następująco:

Tytoniu nikt nie może uprawiać bez zezwolenia dykcji polskiego monopolu tytoniowego, względnie upoważnionych przez nią podległych jej urzędów i zakładów. Po otrzymaniu pozwolenia na uprawę tytoniu, plantator obowiązany jest przedać cały zbiór skarbowi państwa w wyznaczonym terminie i miejscu, po cenach taryfowych, które ustawi minister skarbu. Poza tem plantator obowiązany jest uprawiać tylko te gatunki tytoniu, które w danym okręgu dopuszczone są do uprawy. **Dla własnego użytku tytoniu uprawiać nie wolno.**

Uprawa tytoniu dozwolona jest w następujących okręgach:

1. w okręgach małopolskich, obejmujących powiaty: a) w woj. stanisławowskiem: horodeński, kołomyjski, kossowski, peczeniżyński, rohatyński, śniatyński, stanisławowski i tłumacki; b) woj. tarnopolskim: borszczowski, buczacki, czortkowski, husiatyński, podhajski, skałski, tarnopolski, trębowelski, zaleszczycki i zbarański;

2. w okręgu wołyńskim, obejmującym powiaty: krzemieniecki, dubieński, zdołbunowski, rówieński, południową część powiatu łuckiego, po linię kolei Kowel-Zdołbunów, horowski i włodzimierski;

3. w okręgu grodzieńskim, obejmującym powiaty woj. białostockiego: grodzieński, wolkowski i augustowski;

4) w okręgu pomorskim, obejmującym powiat grudziądzki;

5. w okręgu śląskim powiat rybnicki;

II. kurs z prehistorii polskiej dla nauczycieli szkół powszechnych i średnich.

W porozumieniu z Kuratorium Okr. Szkolnego Poznańskiego urządziło Polskie Towarzystwo Prehistoryczne wraz z kierownictwem Działu Prehistorycznego Muzeum Wielkopolskiego drugi kurs nauczycielski z prehistorii polskiej, który odbędzie się w tygodniu poświęconym w dniach 12—13 kwietnia w Poznaniu. Kurs przeznaczony jest w pierwszym rzędzie dla osób, które wzięły udział w I. kursie tego rodzaju, urządzony wiosną r. ub. i ma na celu uzupełnienie i pogłębienie nabytych tam wiadomości. Kurs składać się będzie z wykładów, objaśnianych przezroczami, ćwiczeń praktycznych, na okazach muzealnych oraz wycieczki archeologicznej. O ile poprzednie wykłady dotyczyły głównie pradziejów jednej dzielnicy Wielkopolski, obecnie przedstawiają one całokształt pradziejów ziem polskich. Udział w kursie jest bezpłatny, szczegółowy program kursu podany jest poniżej. Zgłoszenia uczestnictwa w kursie nadsyłać należy (najpóźniej do 1 kwietnia) na ręce prof. p. Kostrzewskiego, kierownika Działu Prehistorycznego Muzeum Wielkopolskiego (Poznań, ul. Sew. Mielżyńskiego 26-27) zgłaszając zarazem ew. udział we wspólnym obiedzie oraz zapotrzebowanie na kwatery, które będą przygotowane w szkole miejskiej na Placu Stawnym. Ze względów technicznych ilość uczestników zmuszeni jesteśmy ograniczyć do najwyżej 50 osób.

Program II. kursu z prehistorii polskiej.

Pierwszy dzień (12 kwietnia).

Godz. 9—10. Metoda badań prehistorycznych, prof. dr. Kostrzewski.

Godz. 10—11. Epoka kamienna w Polsce, dr. Karpińska.

Godz. 11—12. Epoka brązowa w Polsce, prof. dr. Kostrzewski.

ewent. wspólny obiad.

Godz. 2—4. Ćwiczenia praktyczne na okazach w muzeum.

Godz. 4—5. Ratowanie zagrożonych zabytków przedhistorycznych w terenie, prof. dr. Zakrzewski.

Drugi dzień (13 kwietnia).

Godz. 9—10. Prehistoria w szkole powszechnej i średniej, prof. dr. Dedio i p. naucz. Nowakowski.

Godz. 10—11. Okres halsztacki i lateński w Polsce, prof. dr. Kostrzewski.

Godz. 11—12. Okres rzymski i wędrówek ludów, dr. Karpińska.

Godz. 2—4. Samodzielne oznaczanie chronologii zabytków na okazach muzealnych.

Godz. 4—5. Systematyczne poszukiwania śladów osadnictwa przedhistorycznego, prof. dr. Zakrzewski.

Godz. 5—6. Słowianie wczesnohistoryczni w świetle wykopalisk, prof. dr. Kostrzewski.

Trzeci dzień (14 kwietnia).

Wycieczka archeologiczna (zapewne w okolice Puzdr).

6. w okręgu lubelskim powiaty: chełmski, hrubieszowski, krasnostawski, tomaszowski i zamojski.

Pozwolenie na uprawę tytoniu otrzymać mogą tylko ci rolnicy, którzy zgłoszą pod uprawę: w okręgach małopolskich co najmniej 600 metr. kwadr., w innych okręgach co najmniej 500 metr. kwadr., w jednej nierozdzielnej całości.

Do udzielenia pozwoleń na uprawę tytoniu powołane są: 1) dla małopolskich okręgów: Inspektorat uprawy tytoniu w Zabłotowie, urzędy wykupu tytoniu w Borszczowie i w Jagielnicy oraz państwowa fabryka wyrobów tytoniowych w Monasterzyskich; 2) dla okręgu wołyńskiego: urząd wykupu tytoniu w Krzemieńcu; 3) dla okręgu grodzieńskiego: Państwowa fabryka wyrobów tytoniowych w Grodnie; 4) dla okręgu pomorskiego: urząd wykupu tytoniu w Grudziądzu. 5) dla okręgu śląskiego: Państwowa fabryka wyrobów tytoniowych w Wodzisławiu; 6) dla okręgu lubelskiego urząd wykupu tytoniu z czasową siedzibą w Warszawie.

Zgłoszenia o pozwolenia na uprawę tytoniu należy w odpowiednich dla poszczególnych okręgów urzędach i zakładach monopolu składać wprost lub za pośrednictwem właściwych zarządów gminnych najpóźniej do dnia 31 marca br. Za wzorowe prowadzenie uprawy tytoniu przyznawane będą plantatorom nagrody, pieniężne przy dostawianiu zbioru do wykupu.

Pozatem zarządzenie w sprawie uprawy tytoniu przewiduje postanowienie karne za niestosowanie się do powyższych przepisów. I tak: uprawa tytoniu bez urzędowego zezwolenia, albo na innym gruncie, niż wymieniony w zezwoleniu, albo innego gatunku niż dozwolony w odnośnym okręgu i miejscowości, podlega ukaraniu z art. 57, 59 i 60 ustawy karnej skarbowej. Tytoni bezprawnie uprawiany, ulegnie bezwzględnie zniszczeniu.

ODEZWA.

Znacki pocztowe dla misji.

Międzynarodowy Akademicki Kongres Misyjny, który odbył się ubiegłego roku w Poznaniu, dał wielki dowód zainteresowania się misjami ze strony Polaków. Ze wszystkich części świata posypały się słowa uznania, gratulacje — Polska stała się czemś wyższym w oczach narodów. Zrozumieli Francuzi, Niemcy i Holendrzy, którzy są najwięksi szermierzami na polu misyjnym, że dołącza się do nich naród, który troska się o krzewienie Wiary Chrystusowej, któremu leży na sercu szerzenie dzieła Odkupienia.

Tak, ale czy popieranie Misyj miałyby tylko polegać na zwolnieniu Kongresów, na wygłaszaniu odpowiednich referatów. Czy tak...

Gdyby tak, byłoby to tylko jakas uluda, czczą marą. Słowa zachęty, piękne deklamacje na temat misyj byłyby tylko pustymi frazesami bez realnej podstawy, bez konkretnej pracy w tym kierunku. Jeśli chcemy by do serc wszystkich ludów wstąpiło światło nauki Chrystusowej, jeśli chcemy popierać misję, musimy to okazywać czynnie, musimy dla nich coś dziać.

W najrozmaitszy sposób może się nasza praca, dla tak złozonego celu przejawiać. Wielu jest takich, którzy opuścili rodziłą, ojczyznę i spieszą w dalekie kraje, by uprawiać winnicę Pańską, by wsiewać ziarna Wiary prawdziwej do pogańskich dusz i serc. Nie wszyscy jednak mają to szczęście być pracownikami na niwie Chrystusowej, bo nie wszyscy usłyszeli i nie usłyszeli słodko głos wezwania Pańskiego. Tak, nie każdy z nas może apostołować w ten sposób, lecz każdy jednak może brać jakiś udział w dziele ewangelizacji narodów.

Jaki to sposób. — Twórcie kółka misyjne, popierajcie materialnie wysiłki misjonarzy, przeznaczając choć skromne datki na cele misyjne. Wśród tych skromnych datków jest jeden, który nie zwraca na siebie uwagi wielu, a jest nim

zbieranie znaczków pocztowych.

Zbieranie znaczków pocztowych jest czemś łatwym dla wszystkich, a tak cennym dla misyj. Czyż to trudna i przykra praca — odkleić znaczek od koperty i schować do pućka, by później w większej ilości przesłać pod odpowiednim adresem. Te znaczki pocztowe, które jako bezwartościowe są rzucane do kosza biurowego lub śmietnika, mogą oddać wielką przysługę misjom. Nie uważajcie tego za błachostkę. Każdy znaczek nieużyty czy zużyty ma swoją wartość. Bardzo wiele znaczków jest wartości minimalnej, lecz większa ich ilość coś stanowi.

Proszę Was bardzo. Szanowni Czytelnicy, nie niszczyć znaczków pocztowych, lecz przysyłać pod poniższym adresem. Będę Wam bardzo wdzięczny. Bóg, który nagradza za dobre uczynki, zapłaci Wam stokrotnie za taką wielką dla dzieła misyj przysługę.

UWAGA: Znaczki uszkodzone są bezwartościowe, przeto najlepiej odcinać je wraz z kawałkiem koperty.

O. Bernard Marja Berk M. S. F.
Adres: O. B. M. Berk, Kazimierz-Biskupi, par. Konin.

Sprawy gospodarcze.

Ruch portu Gdyni w lutym.

W miesiącu lutym, odznaczającym się rocznie najmniejszym ruchem w portach Bałtyki panowało w Gdyni znaczne ożywienie. — Zawinęły do portu w miesiącu 63 statki o łącznej ładowności 55.971 tonn rej netto, w tej liczbie 60 parowców, 1 motorowiec, 1 żaglowiec z motor. pomocn., 1 lichtuga morska. W stanie próżnym przybyły 5 statki, 2 statki przysły z pasażerami i towarami (7 pas. i 7 tonn drobny), 3 z tomasówką (3.000 t.), 3 z saletą 2656 t.), 1 zryżem (150 t.), 1 z trawą morską (90 t.). Pod względem narodowości statki na wejściu podzieliły się jak następuje:

polskich statków było 7 o łączn. ładowności 7.431 tonn	
szwedzkich 25 o łączn. ładowności 18.096 „	
niemieckich 8 o łączn. ładowności 7.590 „	
lotewskich 7 o łączn. ładowności 7.294 „	
duńskich 7 o łączn. ładowności 6.441 „	
francuskich 3 o łączn. ładowności 4.967 „	
norweskich 5 o łączn. ładowności 2.764 „	
angielskich 1 o łączn. ładowności 1.388 „	

Na wyjściu zanotowano 63 statki o łącznej ładowności 55.565 t. r. n. Wywiezione: na 51 statkach węgiel, na 1 towar, na 1 reszta ładunku, 2 statki odplynęły z pasażerami i drobnicą, 1 z pasażerami, 7 opuściło port bez ładunku. Wywieziono na statkach w lutym 105.697 t. węgla, w tem 4.638 t. statkowego, towaru i drobny 323 tony. Pasażerów odjechało morzem 756.

Powyższe dane wskazują, że mimo krótkości miesiąca i trudnej dla żeglugi pory roku ruch portowy był bardzo ożywiony. Zwłaszcza pocieszającym objawem jest pojawienie się większych pozycji w imporcie. Pod względem importu luty z 6.003 t. ładunku jest miesiącem rekordowym, a jednak następne miesiące go niewatpliwe i pod tym względem przewyższa, gdyż port gdyński przystosowuje się do importu większych ilości rudy, nawozów sztucznych, ryżu, śledzi solonych i innych towarów.

16-ta Loteria Państwowa

5-ta klasa. — 2-gi dzień.

5 000 zł. nr. 129917.
3,000 zł. nry: 80242 90402 94044 101140 101887.
2 000 zł. nry: 80107 85440 119324.
1 000 zł. nry: 22301 25715 32273 37599 47964 56339 62869 76275 88540.
600 zł. nry: 2782 3427 6417 7555 11895 21030 21705 31370 31757 37466 38412 38566 39099 41933 42645 44484 48086 52512 52641 61039 62678 71615 71939 81263 87985 94599 101049 121461 126381.
500 zł. nry: 4904 9088 13754 15268 15787 16975 19365 27044 27924 28207 28229 28751 30350 35374 44740 45947 52974 57857 58117 61180 61484 68924 70507 72244 73221 97736 98280 100172 106637 108965 114514 116738 117392 123173.

Nowe wydawnictwa.

Handel zagraniczny Rzeczypospolitej Polskiej. Miesięcznik. Nakładem Głównego Urzędu Statystycznego. Ukazał się zeszyt 1 Miesięcznika Handlu Zagranicznego za 1928 rok, zawierający szczegółowe dane dotyczące naszego obrotu towarowego w miesiącu styczniu rb. Jednocześnie powyższy zeszyt Miesięcznika oprócz danych miesięcznych zawiera dane za cały rok 1927 oraz dane porównawcze za rok 1926. Klasyfikacja towarów jest tak szczegółowa, że daje możność korzystania z danych nie tylko instytucjom państwowym, lecz i sferom przemysłowym i handlowym co jest niestęchanie ważne wobec aktualności sprawy bilansu handlowego. Dla tego też Miesięcznik Handlu Zagranicznego cieszy się wielkim uznaniem sfer gospodarczych.

Wiadomości Statystyczne nakładem Głównego Urzędu Statystycznego. Ukazał się zeszyt 5 Wiadomości Statystycznych, na treść którego złożyły się między innymi następujące zestawienia, obejmujące aktualne dane z życia gospodarczego Polski. Produkcja nawozów sztucznych. Prywatny ruch budowlany w miastach powyżej 50 000 mieszkańców. Handel zagraniczny surowcami, półfabrykatami i wyrobami gotowymi w miesiącu styczniu rb. Handel zagraniczny produktami rolnymi. Przewóz towarów na kolejach w miesiącu styczniu rb. Ruch pocztowy, telegraficzny i telefoniczny w ważniejszych miastach. Ceny hurtowe i detaliczne w Polsce i zagranicą. Bezrobocie. Płace zasadnicze robotników. Kursy dewiz oraz kursy papierów procentowych i akcji na giełdzie warszawskiej. Wydatki i dochody Kolei Państwowych. Zamknięcia rachunkowe gmin wiejskich w województwach centralnych. Najważniejsze choroby zakaźne zarejestrowane w g. tygodni. Całości zeszytu dopełniają wykresy i przeglądy międzynarodowe.

Rozpowszechniajcie naszą gazetę

Program radiowy.

Wtorek 13 marca.

Katowice, fala 422 m.

16,20 Komunikaty Polskiego Związku Zrzeszeń Gospodarczych Woj. Śląsk. — 16,30 Nadprogram — 16,40 Pogadanka dla rodziców i wychowawców — 17,05 Komunikat wydziału oświecenia publicznego Wojew. Śląskiego — 17,20 Odczyt: Śląsk i morze — 17,45 Koncert popołudniowy z Warszawy — 18,55 Komunikat harcerski — 19,10 Rozmaitości — 19,30 Transmisja opery „Madame Butterfly” z Teatru Polskiego w Katowicach — 22,00 Sygnał czasu i komunikaty — 22,30 Koncert z kawiarni „Atlantic”

Warszawa, fala 1,111 m.

12,00 Sygnał czasu i komunikaty — 15,00 Komunikat meteorologiczny i gospodarczy — 16,00 i 16,40 Odczyty — 17,20 Transmisja odczytu z Katowic — 17,45 Koncert polskiego radia — 19,05 Komunikat rolniczy — 19,15 Rozmaitości — 19,30 Transmisja opery z Katowic — 22,00 Sygnał czasu i komunikaty — 22,30 Transmisja muzyki tanecznej.

Kraków, fala 566 m.

12,00 Sygnał czasu, hejnał z wieży Mariackiej, komunikaty oraz muzyka z płyt gramofonowych — 15,00 Komunikat meteorologiczny i gospodarczy — 16,40 Pogadanka dla rodziców i wychowawców — 17,20 Transmisja odczytu z Katowic — 17,45 Transmisja koncertu z Warszawy — 19,05 Komunikat rolniczy — 19,30 Transmisja opery z Katowic — 22,00 Komunikaty — 22,30 Muzyka taneczna.

Poznań, fala 344.8 m.

13,15 Muzyka gramofonowa. W przerwie koncertowej giełda pieniężna — 17,00 Lekcja języka angielskiego — 17,20 Odczyt — 17,45 Transmisja koncertu z Warszawy — 19,30 Transmisja opery z Katowic. Na zakończenie sygnał czasu i komunikaty.

Wrocław, fala 322.6 m.

Gliwice, fala 250 m.

15,45 Program dla dzieci — 16,15 Koncert — 17,45 Program dla młodzieży — 19,00 Odczyt astronomiczny — 19,30 Przegląd sztuki i literatury — 20,10

Koncert orkiestry wojskowej — 22,30 Muzyka taneczna.

Berlin, fala 483.9 m.

12,30 Kwadrans dla rolnika — 15,30 Odczyt — 16,00 Przegląd książek — 16,30 do 19,35 Odczyty — 19,55 Ogólny zarys wiadomości astronomicznych — 20,30 Muzyka kameralna.

Wiedeń, fala 217.2 m.

11,00 Poranek muzyczny — 16,15 Koncert popołudniowy — 17,50 do 18,30 Odczyty — 19,30 Transmisja koncertu z sali koncertowej. Następnie muzyka taneczna.

Odpowiedzi redakcji.

R. L. Solarnia. „Architektura i Budownictwo”, Warszawa, „Budownicy”, Lwów, „Polski Przemysł Budowlany” Warszawa.

K. S. 100. Oświadczenia opcji nie mogą być odwoływane, chyba, że złożenie oświadczenia nastąpiło z powodu choroby umysłowej, pijactwa, groźby, przynus, błędów istotnego lub innych wadliwości woli. Wniosek o unieważnienie rozpatrują władze administracyjne i sądy.

M. S. Woźniki, 700 mkn. = 864.20 złotych, 1200 mkn. = 1481.48 zł. Z pożyczek hipotecznych należy zwrócić 15% przerachowanej sumy, czyli 129.63 złotych względnie 222.22 złotych. Odsetki według umowy.

M. K. 4 A. Z. 600 mkn. z roku 1918 = 400 złotych, 700 mkn. z roku 1919 = 166.66 złotych, 1650 mkn. z roku 1920 = 150 złotych, 2000 mkn. z roku 1922 = 6.25 złotych, 100.000 mkn. z roku 1923 żadnej wartości, razem 722.91 złotych. Przy waloryzacji na 85% otrzymałby Pan 614.55 złotych.

A. B. Michałkiewicz. 500 mkn. z grudnia 1920 r. równają się 45.45 złotych. Z pożyczek zwykłych należy zwrócić 10% przerachowanej sumy, to jest 4.54 złotych. Odsetki przedawniają się po 4 latach.

J. K. Ornontowice. Wspomniany bank jest zlikwidowany i z złożonych tam pieniędzy napewno Pan nic nie otrzyma.

F. G. Łańce. Zażalenie należy skierować do Urzędu Ziemskiego w Katowicach.

P. K. Bielszowice. Radzimy zwrócić się do Towarzystwa Opieki nad Uchodźcami w Katowicach, ul. Plebiscytowa 1.

J. J. Z. Jakanie leczy p. Bocheński w Rybniku, Zakład Głuchoniemych.

CZASOPISMA.

„Iskry” tygodnik ilustrowany dla młodzieży, wychodzący w Warszawie pod redakcją Władysława Kopcewskiego w nr. 13 z dn. 10 bm. przynosi artykuł o zbiorach rapperswilekich „Rapperswil w Warszawie”, omawiający przewiezione niedawno do Warszawy pamiątki narodowe. Aleksander Janowski w d. c. wrażeń „Z ziemi egipskiej” opisuje piramidy i sfinks, ilustrując opis ładnymi ilustracjami. Zbigniew Zaniewski jest tym razem w wędrowce „Na brazylijskim łodzi” więzieniu. Przynosi nadto nr. 13 aktualny artykuł o przylotach ptaków „A może nie przylecą”, opowiadanie z czasów wojny. „Dom róż i psów”, powieść, stałe działy, poezje i ilustracje. Okładka ozdobiona ładnym oryginalnym rysunkiem, przedstawiającym przylot czapli.

Sprawy towarzysów.

Katowice. (Z koła miejscowego Z. O. K. Z.) W środę, dnia 14 bm. o godz. 19,30 odbędzie się w sali Strzechy Górniczej zwyczajne miesięczne zebranie członków koła. Na porządku obrad referat p. Rzeszulki p. t. „Piłsudski” oraz sprawy aktualne koła.

Tarn. Góry. Koło miejscowe Z. O. K. Z. w Tarnowskich Górach zawiadamia swych członków, że w czwartek dnia 15 marca 1928 o godz. 19-tej na sali p. Zejera „Restauracja pod Ulem” odbędzie się miesięczne zebranie.

Nakładem i członkami firmy „Katolik” spółka wydawnicza z ogr. odp. w Bytomiu Śląsk Opolski. — Za redakcję odpowiada Franciszek Godula w Król. Hucie.

Bank Raiffeisena

Spółdzielnia z ogr. odpow.

Katowice ulica Gliwicka 3

przyjmuje wkłady i płaci od nich:

- | | |
|--------------------------|-------------------------------------|
| a) za wypow. dziennym | 7% czyli dyskont Bank. Polsk. — 1% |
| b) za wypow. miesięcznym | 8% czyli dyskont Bank. Polsk. |
| c) za wypow. kwartalnym | 9% czyli dyskont Bank. Polsk. + 1% |
| d) za wypow. półrocznym | 10% czyli dyskont Bank. Polsk. + 2% |

Polecam mój bogato zaopatrzony skład materiałów na suknie i płaszcze, wspaniałych, i poszew (pod gwarancją gęste i prawdziwego koloru),

z jako też płótna tylko dobre gatunki z po znanych niskich cenach.

W. BOLIŁ
Tarn. Góry, ulica Krakowska Nr. 16.

Zwyczajne Walne Zebranie spółdzielni Bank Ziemski

spółdz. zar. z ogr. odp.

w Katowicach odbędzie się w sobotę 24 marca o godz. 4-tej po południu w lokalu banku, rynek 12.

Porządek obrad:

1. Przedłożenie rachunków i bilansu za r. 1927
2. Sprawozdanie Rady Nadzorczej względnie Komisji bilansowej z odbytych czynności za r. 1927.
3. Uchwała co do przyjęcia bilansu i udzielenia pokwitowania Zarządowi i Radzie Nadzorczej.
4. Uchwała w myśl § 46 ustawy o spółdzielniach.
5. Zmiana § 30 statutu spółdzielni.
6. Wybór 1 członka Rady Nadzorczej na 3 lata.
7. Uchwała dotycząca wynagrodzenia dla członków Rady Nadzorczej.

Rachunki i bilans za r. 1927 wyłożone są dla członków w lokalu bankowym od dnia dzisiejszego ogłoszenia.
KATOWICE, dnia 10 marca 1928.
Rada Nadzorcza:
A Sobociński.

Kupujcie u naszych inserentów!

Najtańsze źródło zakupu mebli

I mebli z własnych wyrobów tapicerskich wszelkiego rodzaju za gotówkę i na raty przy wolnej dostawie do domu poleca swój bogato zaopatrzony skład

Fa. BRACIA JOJKO
Tarnowskie Góry

Nowy Rynek 7 Piastowska 5

Administracja do br Dwór-Wyry poszukuje

dzielnej starszej dziewczyny lub wdowy na stałą posadę do karmienia nierogacizny (świn) iako też drobiu domowego.

Osobiste zgłoszenia do Administracji Dobr.

ZYTELNICZY

Ważne uroczystości rodzinne: Zareczyny, zaślubiny, wesela srebrne złote, wspomnienia ośmiernie ogłaszacie w nasz. gazecie.

BANK LUDOWY

Sp. z o. n.

w Świętochłowicach, ul. Wolności 9

Przyjmuje depozyty za wypowiedzeniem dziennym, tygodniowym, miesięcznym, kwartalnym i półrocznym za wysokim oprocentowaniem i

udziela pożyczek pod bardzo dogodnymi warunkami.

Szanownym pp. Gospodarzom z Żor i okolicy polecam

rożne sztuczne nawozy, cement, papy, podciąg (tregry) itd. Nasiona wszelkich gatunków po cenach dogodnych.

Franciszek Mikołajec
Rynek — Żory — Telefon 59.

Do L. dz. 2400/28.
Związek Regulacji Rawy
rozpisuje przetarg ofertowy

na transport materiałów budowlanych, używanych przy regulacji rzeki Rawy. Szczegóły patrz tablica przetargowa Magistrat Katowice.

Związek Regulacji Rawy
Dr. Górnik przewodniczący.

Olbryzi wybór

MEBLI

z własnej stolarni i tapicerni po cenach fabrycznych poleca

E. Winkler — Rybnik
ul. Kościelna i św. Jana 2.
Tel. 1040. Konto Bank Polski Rybnik.



350 wartościowych przedmiotów za 15 zł. 75 gr.

Na listowne zamówienie wysyłamy następujący komplet: 1) Zegarek męski niklowy, szwajcarski z dobrym chodem. 2) 1 łańcuszek do zegarka pozłacany; 3) 1 brzytwa zagraniczna; 4) 1 pędzelek do golenia; 5) 1 miseczka do golienia; 6) 1 papierosnica stalowa lub niklowa; 7) 1 kawałek mydła toaletowego; 8) 1 krawat jedwabny; 9) komplet spinek do mankiet; 10) komplet spinek do gorsu; 11) 1 grzebień kieszonk. z futerałem; 12) 1 szczyrtek stalowy; 13) 1 chusteczka do nosa; 14) 1 szczoteczka do zębów. 15) 1 lustro kieszonkowe i jeszcze 335 przedmiotów niezbędnych dla każdego człowieka. — Cały ten komplet wysyłamy tylko za 15 zł. 75 gr. Taki sam komplet w gatunku „L” 17 zł. 45 gr. Gatunek „N” 20 zł. 75 gr. Zdatku nie potrzeba. Płaci się przy odbiorze. Za opakowanie i przesyłkę płaci kupujący.

Bez ryzyka! Bez ryzyka!
M. POZNANŃSKI, Warszawa, Nowy Świat 12. 68.
W razie niespodobania się zwracamy pieniądze.