

**DZIENNIK URZĘDOWY**  
KURATORJUM OKRĘGU SZKOLNEGO  
WOŁYŃSKIEGO

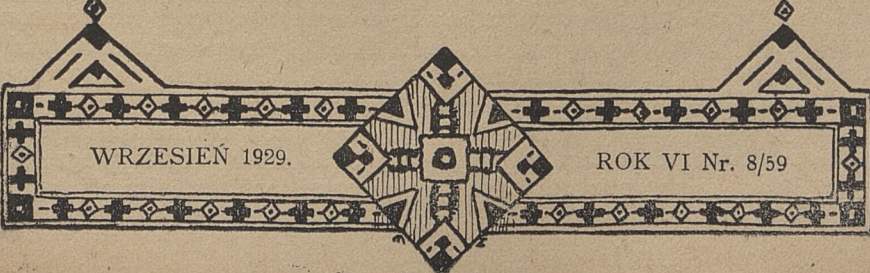
T R E Ś Ć.

CZĘŚĆ URZĘDOWA

Poz. 83. Taksy szkolne w państw. szk. średn. Poz. 84. Wykaz szkół w kt. nauka uprawn. do zwrotu opłat szkoln. Poz. 85. Inspektorzy Mstwa W. R. i O. P. w szk. średnich. Poz. 86. Nauczanie przedm. pozaprogramowych. Poz. 87. Przesyłanie odpisu protok. Okr. Izby Kontr. Poz. 88. Nieprawidł. kasowanie znaczków stempl. Poz. 89. Koedukacja w szk. zaw. dokszt. Poz. 90. Wykaz szkół zawodowych w Kurat. Woł. Poz. 91. Karty porady. Poz. 92. Zniesienie Kom. Egz. w Ostrogu. Komunikaty. Nadanie praw gimn. szkołom pryw. Kursy W. F. Umundurow. P. W. Utrata obyw. polsk. Dodatek ekonom. na żonę. Ostatni egzamin dla b. naucz. niekwalif. Rozplanowanie ogrodów szkolnych. Wiadomości osobiste

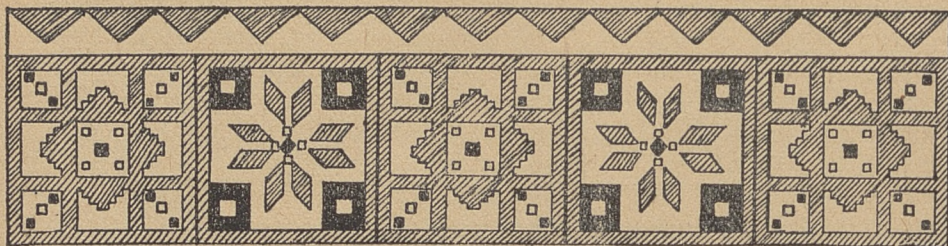
CZĘŚĆ NIEURZĘDOWA

E. Góra—Pisma ściennie uczniowskie.  
J. Ostrowski. Składki dobroczynne.  
Dział ogłoszeń.



WRZESIEŃ 1929.

ROK VI Nr. 8/59



## CZĘŚĆ URZĘDOWA.

### Poz. 83. Taksy szkolne w państw. szk. średn. ogólnoksz.

Okólnik Min. Wyzn. Rel. i Ośw. Publ. z dn. 13 lipca 1929 r. Nr. II-19858/29.

Z mocą obowiązującą od początku roku szkolnego 1929-30, zatem od dnia 1 września 1929 r. Ministerstwo Wyznań Religijnych i Oświecenia Publicznego wprowadza w szkołach średnich ogólnokształcących na okres roku szkolnego 1929-30 następujące taksy:

- |   |         |
|---|---------|
| 1. Taksa wstępna dla uczniów wступujących po raz pierwszy do państwowej szkoły średniej                         | 3 zł.   |
| 2. Taksa za egzamin wstępny do klasy II-jej lub wyższej oprócz VIII-kl. państwowej szkoły średniej              | 10 zł.  |
| 3. Taksa za egzamin wstępny z różnicy programów   | 4 zł.   |
| 4. Taksa za egzamin wstępny do kl. VIII-jej państwowej szkoły średniej  | 20 zł.  |
| 5. Taksa za egzamin prywatny, zdawany w państwowej szkole średniej (w okręgach, w których te egzamina istnieją) | 20 zł.  |
| 6. Taksa za egzamin dojrzałości w szkołach średnich państwowych i prywatnych                                    | 12 zł.  |
| 7. Taksa za pełny egzamin dojrzałości dla eksternów   | 60 zł.  |
| 8. Taksa za uzupełniający egzamin dojrzałości dla eksternów   | 15 zł.  |
| 9. Taksa za wydanie duplikatu świadectwa rocznego lub półrocznego   | 5 zł.   |
| 10. Taksa za wydanie duplikatu świadectwa dojrzałości   | 10 zł.  |
| 11. Taksa administracyjna rocznie   | 110 zł. |

Z powyższych taks jedynie taksy, wymienione pod pozycją 9 i 10, stanowią dochód państwowy i winny być wpłacane przez zainteresowanych do Kas Skarbowych na rachunek Kuratorjum do zarachowania na § 14 działu 5. (Szkolnictwo Średnie Ogólnoksz.) budżetu dochodowego Ministerstwa Wyzn. Rel. i Ośw. Publ.

Taksy, wymienione w punktach 2, 3, 4 i 5, rozdzielają dyrekcje szkół pomiędzy egzaminatorów, względnie członków komisji egzaminacyjnych, jako wynagrodzenie za udział w komisjach, podobnie jak taksy

za egzamin dla eksternów z kursu sześciu klas gimnazjum. Na pobrane taksy dyrekcje wydają kwity ze specjalnego bloczku, opatrzone pieczęcią szkoły. Sumy poszczególne winny być wciągnięte na tę samą listę, na której są pokwitowania z podziału kwoty między egzaminatorów.

Egzamin wstępny do klasy I-ej jest bezpłatny; bezpłatny jest również egzamin do klasy IV-ej, o ile składa go uczeń, przechodzący do tej klasy bezpośrednio po ukończeniu klasy VII-ej siedmioklasowej szkoły powszechnej. Nauczyciele wyznaczeni przez dyrektora szkoły i biorący udział w komisji egzaminacyjnej do klasy I-ej, względnie IV-ej, żadnego wynagrodzenia z tego tytułu nie otrzymują.

Taksy, wymienione pod pozycjami 6, 7 i 8 za egzamin dojrzałości, szkoły państwowe i niepaństwowe wpłacają do dyspozycji Ministerstwa Wyznań Religijnych i Oświecenia Publicznego na fundusz specjalny „Taksa administracyjna“ i przesyłają Kuratorjum wykaz uczniów (enic), od których taksy te zostały pobrane, oraz dowód wpłacenia łącznej kwoty. Kuratorjum, po sprawdzeniu, wykazy te wraz z dowodami wpłaty odsyła do Ministerstwa.

Taksy, wpłacone przez uczniów, zwrotowi zasadniczo nie podlegają, wyjątkowo mogą być zwrócone taksy, wymienione w punktach 6, 7 i 8 i to tylko w tym wypadku, gdy uczeń (ekstern) z powodu zasłabnięcia lub choroby, powstałej po wpłaceniu taksy, egzaminowi poddać się nie może, względnie po wpłaceniu taksy do egzaminu dopuszczony nie zostanie.

Dochód z taks, wymienionych w punktach 1 i 11, winny dyrekcje szkół przekazywać za pośrednictwem Pocztowej Kasy Oszczędności na rachunek czekowy Nr. 30110 Centralnej Kasy Państwowej: w połowie do dyspozycji Ministerstwa Wyzn. Rel. i Ośw. Publ. (Departament Szkolnictwa Ogólnokształcącego) na fundusz specjalny „Taksa administracyjna“, drugą zaś połowę tego dochodu zatrzymywać do własnej dyspozycji na pokrycie wydatków rzeczowo administracyjnych szkoły, w szczególności na opał, światło, utrzymanie porządku, na wydatki biurowe, wydatki różne, drobny remont, urządzenie lokali szkolnych, na pomoce naukowe i t. p. Z tego też dochodu rezerwują dyrekcje szkół półrocznie po 1.50 gr. (względnie po 75 gr. przy częściowych zwolnieniach) od ucznia na wycieczki, urządzenia i przybory do zabaw ruchowych, sporty i t. d., które dyrekcje organizują według własnego uznania. Wszelkie wpływy do funduszu, pozostającego w zarządzie dyrekcji szkół, jak również i wydatki z tego funduszu czynione obowiązane są dyrekcje szkół zapisywać jako dochód, względnie rozchód, w myśl przepisów rachunkowo-kasowych dla dyrekcji gimnazjów państwowych.

Funduszu specjalnego „Taksa administracyjna“ używać będzie Ministerstwo Wyznań Religijnych i Oświecenia Publicznego, tak jak dotąd, na ogólne cele szkolnictwa średniego ogólnokształcącego, w szczególności zaś na pokrycie komornego za lokale, wynajmowane dla państwowych szkół średnich ogólnokształcących. Z tego też funduszu zasilać będzie Ministerstwo W. R. i O. P. fundusz specjalny Kuratorów Okręgów Szkolnych celem przyścia z pomocą tym szkołom, które ze względu na szcze-

gólne okoliczności z części taksy administracyjnej, pozostającej w ich dyspozycji, własnych wydatków pokryć nie mogą.

Znaczną część taksy administracyjnej pochłoną wreszcie środki naukowe, biblioteki i t. p., oraz kwoty, przeznaczone stale na fundusz budowy domów wycieczkowych.

Unormowana niniejszem rozporządzeniem taksa administracyjna winna być przez uczniów wpłacana w dwóch równych ratach półrocznych z początkiem danego półrocza, jednak najpóźniej do końca drugiego miesiąca. Uczniowie, którzy uzyskali zwolnienie od tej taksy w jednym półroczu, korzystają ze zwolnienia i w następnych półroczach szkolnych, o ile i jak długo istnieją warunki, od których zależy zwolnienie; od uczniów, którzy przed ostatecznym terminem płatności taksy wstępują do szkoły, można nie żądać opłacenia taksy.

Do uiszczenia taks obowiązani są zasadniczo wszyscy uczniowie (eksterni). Zwolnień można udzielać jedynie od taksy za egzamin dojrzałości eksternów i od taksy administracyjnej.

Ze zwolnień od taksy administracyjnej mogą korzystać:

a) dzieci rodziców niezamożnych, oraz dzieci czynnych funkcjonariuszów państwowych i wojskowych zawodowych, pobierających ze Skarbu Państwa uposażenie służbowe, względnie wynagrodzenie, o ile nie jest wiadomo, że posiadają znaczniejszy majątek. W tym wypadku płacą połowę taksy administracyjnej, która przypada do podziału stosunkowo między Ministerstwo W. R. i O. P. i dyrekcję szkoły.

b) w wypadkach zupełnego ubóstwa w całości, jednak w granicach 10% ogółu uczniów całej szkoły, przyczem zgodnie z tutejszem zarządzeniem z dnia 31 grudnia 1928 r. Nr. 11-17818/26 w pierwszym rzędzie uwzględnić należy dzieci niezamożnych inwalidów wojennych.

Od taksy za pełny egzamin dojrzałości eksternów mogą być zwolnieni w połowie kandydaci zupełnie niezamożni oraz dzieci czynnych funkcjonariuszów państwowych i wojskowych zawodowych, a także i sami funkcjonariusze państwowi i wojskowi zawodowi. Całkowicie zwolnieni od tej taksy mogą być wyjątkowo kandydaci zupełnie ubodzy i to w granicach 10 proc. wszystkich kandydatów, dopuszczonych do egzaminu, przyczem analogicznie do punktu b. poprzedniego ustępu pierwszeństwo mieć winny dzieci niezamożnych inwalidów wojennych oraz niezamożni inwalidzi wojenni.

Określonych wyżej zwolnień od taksy administracyjnej udzielają co półrocze rady pedagogiczne szkół, stosownie do stanu majątkowego rodziców uczniom (icom), którzy pilnością i postępami w nauce na to zasługują. Rady pedagogiczne winny przy zwolnieniach od taks rozważyć dokładnie warunki, w jakich młodzież poza szkołami pozostaje, nadto jej pilność i postępy w nauce. Zwolnienia od taksy administracyjnej należy odmówić uczniom (icom), bez względu na to, czy są dziećmi funkcjonariuszów państwowych i wojskowych zawodowych, którzy nie wykazują należytych postępów w nauce i zachowaniu, a rada pedagogiczna doszła do przekonania, że nie są to objawy przejściowe, ale zasadnicze cechy ujemne inteligencji, lub charakteru. Opieka domowa ucznia może

odwołać się od decyzji rady pedagogicznej w wypadku odmówienia zwolnienia do Kuratorjum, które rozstrzyga ostatecznie. Od taksy za egzamin dojrzałości eksternów zwalnia Kuratorjum. Zwolnienie od taksy administracyjnej następuje z końcem drugiego miesiąca po rozpoczęciu półrocza na skutek podania wniesionego do dyrekcji szkoły przez rodziców, lub opiekę domową ucznia w terminie najdalej miesięcznym po rozpoczęciu danego półrocza. Do podania należy dołączyć stosowne zaświadczenie o stanie majątkowym.

Funkcjonariusze państwowi i wojskowi zawodowi nie składają podań o zwolnienie od taksy. Dyrekcja może jednak zażądać od nich w razie wątpliwości przedstawienia zaświadczenia o stanie majątkowym, lub formalnego zaświadczenia, że interesowany jest funkcjonariuszem państwowym. Uczniowie (ice), nie zwolnieni od taksy administracyjnej, obowiązani są wpłacić tę takse bezzwłocznie po zakomunikowaniu im odnośnych decyzji rady pedagogicznej, najpóźniej jednak do końca 3-go miesiąca danego półrocza pod rygorem niedopuszczenia do dalszych zajęć szkolnych. Kontrolę nad należytem pobieraniem taks od uczniów, względnie rozdziałem i przekazywaniem taksy administracyjnej, wykonują w stosunku do wszystkich szkół średnich państwowych niezależnie od organów kontroli państwowej Kuratorja. W sprawie pobierania taks zechcą Kuratorja wydać bezzwłocznie stosowne zarządzenie dyrekcjom państwowych szkół średnich ogólnokształcących. Z chwilą wejścia w życie niniejszego rozporządzenia uchylam wszystkie dotychczasowe rozporządzenia, dotyczące niniejszem rozporządzeniem objętych taks szkolnych w szkołach średnich ogólnokształcących.

Minister St. Czerwinski.

#### Poz. 84. Wykaz szkół, w których nauka uprawnia do zwrotu opłat szkolnych w roku szkolnym 1929/30

Okólnik Mstwa W. R. i O. P. z dn. 25/VI 29 Nr. I Prez. 4191/29.

Powołując się na punkt 1 okólnika Pana Prezesa Rady Ministrów z dnia 4 września 1925 r. Nr. 95/14604, podaję do wiadomości wykaz prywatnych szkół średnich ogólnokształcących, zakładów kształcenia nauczycieli szkół zawodowych tudzież szkół artystycznych, w których nauka uprawnia do zwrotu opłaty szkolnej w myśl ustępu trzeciego artykułu 10 ustawy z dnia 9 października 1923 r. o uposażeniu funkcjonariuszów państwowych i wojska (Dz. U. R. P. Nr. 116 poz. 924), względnie art. 6 § 1 ustawy z dnia 5 grudnia 1923 r. o uposażeniu sędziów w sądownictwie powszechnem i administracyjnem oraz prokuratorów (Dz. U. R. P. Nr. 134, poz. 1107).

Wykaz ten obowiązuje na rok szkolny 1929/30 z tem zastrzeżeniem, że w szkołach handlowych uprawnienie do zwrotu opłat szkolnych nie odnosi się do klas przygotowawczych.

Zarazem, opierając się na piśmie Pana Prezesa Rady Ministrów z dnia 20 czerwca 1929 r. Nr. 7256, podaję do wiadomości, że na okres roku szkolnego 1929/30 funkcjonariusze państwowi zwolnieni będą od obowiązku przedstawiania zaświadczeń obraku wolnych miejsc w szko-

łach państwowych we wszystkich Okręgach Szkolnych.

W sprawie przekazywania odpowiednich kredytów na opłaty szkolne, dokonywania wydatków, zarachowywania ich, obowiązują nadal bez zmiany dotychczasowe przepisy.

Minister W. R. i O. P. [—] *St. Czerwiński.*

Wykaz szkół prywatnych w Okręgu Szkolnym Wołyńskim, w których nauka uprawnia w roku 1929/30 do zwrotu opłat szkolnych.

### I. SZKOŁY ŚREDNIE OGÓLNOKSZTAŁCĄCE.

1. Kowel — Gimnazjum koedukacyjne z polskim jęz. naucz. Klary Erlich,
2. Krzemieniec — Gimnazjum koeduk. Wydziału Powiatowego i Magistratu miasta,
3. Krzemieniec — Gimnazjum koeduk. z ukraińskim jęz. naucz. Sergjusza Milaszkiwicza,
4. Łuck — Gimnazjum koeduk. z polskim językiem naucz. Mojżesza Gliklicha,
5. Łuck — Gimnazjum koeduk. z ukraińskim jęz. naucz. Eugenjusza Petrykowskiego,
6. Łuck — Gimnazjum koeduk. Rosyjskiego T-wa Dobroczynności,
7. Równe — I gimnazjum koeduk. z polskim jęz. naucz. Bencjona Goldfelda i Łazara Perla.
8. Równe — II gimnazjum koeduk. z polskim jęz. naucz. Dr. Szlomy Gojzenberga, Rachmila Kryczmana i Arona Sokołowskiego,
9. Równe — Gimnazjum koeduk. z ukraińskim jęz. naucz. Teodora Piekarskiego,
10. Równe — Gimnazjum koeduk. Rosyjskiego T-wa Dobroczynności,
11. Równe — Gimnazjum koeduk. Żydowskiego Stow. Kulturalno-Oświat. „Tarbut“ klasy od I do III włącznie,
12. Włodzimierz — Gimnazjum koeduk. z polskim jęz. naucz. Dr. Marka Starera.

### II. ZAKŁADY KSZTAŁCENIA NAUCZYCIELI.

1. Łuck — Seminarjum nauczycielskie koeduk. T. N. S. W.
2. Macejów — Seminarjum naucz. żeńskie SS. Niepokalanek.

### III. SZKOŁY ZAWODOWE:

1. Dubno — Szkoła Zawod. Żeńska SS. Opatrzności Bożej.
2. Kostopol — Szkoła Rzemieśln. Przemysł. Pow. Zw. Komunalnego,
3. Kowel — 3 kl. Koeduk. Szkoła Handlowa T. N. S. W.
4. Krzemieniec — 3-kl. Koeduk. Szkoła Handlowa T-wa dla prowadzenia szk. handl.
5. Łuck — 3-kl. Koeduk. Szkoła Handlowa P. M. S.
6. Łuck — Męska Szk. Rzemieśln. Katolickiego T-wa Pop. Szk. Zawod.
7. Ostróg — Szk. Rzemieśln. Stolarska i Kołodziejsko-Kowalska P. M. S.
8. Równe — 3-kl. Koeduk. Szkoła Handlowa P. M. S.
9. Równe — 2-kl. Koeduk. Szkoła Hadl. Mordchego Josefsberga,

10. Wiśniowiec — Szkoła Rzemieśln. Przem. Sejmiku Krzemienieckiego,
11. Włodzimierz — Szkoła Rzemieślnicza P. M. S.
12. Zdołbunów — Szkoła Rzemieślnicza P. M. S.

#### IV. SZKOŁY ARTYSTYCZNE:

1. Dubno — Filja Lwowskiego Instyt. Muzyczn. ul. Bazyljańska 2,
2. Krzemieniec — Filja Lwowskiego Instyt. Muzyczn. Liceum, Gimn. im. Czackiego,
3. Równe — Szk. Muzyczna im. Stanisława Moniuszki, ul. Szkolna 117.

### Poz. 85. **Organizacja prac instruktorskich w szkołach średnich ogólnokształcących w roku szkolnym 1929/30**

Okólnik Kuratorjum O. S. Wołyńskiego Nr. II-13920/29

Celem przyjęcia z pomocą państwowym szkołom średnim ogólnokształcącym w usiłowaniach, zmierzających do podniesienia poziomu pracy, Ministerstwo przystąpiło do organizowania pomocy instruktorskiej w zakresie przedmiotów, objętych programami nauki w szkołach średnich ogólnokształcących.

Instruktorom między innymi pracami w Ministerstwie powierzono:

a) zwiedzanie szkół średnich ogólnokształcących, celem poznania poziomu nauczania poszczególnych przedmiotów oraz warunków, w jakich odbywa się nauka i zdobycia w ten sposób odpowiedniego materiału do opracowania szczegółowych instrukcji;

b) udzielanie porad, dotyczących metod nauczania, organizacji pracowni, kompletowania i sposobów użytkowania pomocy naukowych i t. p., ustnie (w czasie wizytacji szkoły, w czasie pobytu nauczyciela lub dyrektora w Warszawie) lub piśmiennie;

c) prowadzenie w zakładzie, w którym pracują, lekcji pokazowych dla nauczycieli i dyrektorów.

Instruktorzy występować będą jedynie w charakterze fachowych doradców, starających się przyjść z pomocą dyrekcjom oraz nauczycielom szkół średnich ogólnokształcących przez dawanie im niezbędnych instrukcji i rad, w żadnym zaś wypadku zleceń wydawać nie będą.

We wszelkich sprawach, w których opinia lub pomoc instruktora staje się pożądaną, p. p. Dyrektorzy i nauczyciele winni porozumiewać się z odpowiednimi instruktorami ustnie lub piśmiennie, drogą korespondencji, kierowanej półurzędowo do Wydziału Szkół Średnich Ministerstwa Wyznań Religijnych i Oświecenia Publicznego w Warszawie, Bagatela 12, z napisem na kopercie „dla instruktora... (wymienić przedmiot).“

Korespondencję, dotyczącą spraw związanych z nauczaniem robót ręcznych, należy kierować do Państwowego Instytutu Robót Ręcznych w Warszawie, Górczewska 8.

Nauczyciele i dyrektorzy, przybywający z prowincji, o ile chcą być obecni na lekcjach pokazowych lub też uzyskać potrzebne informacje, muszą uprzednio porozumieć się z odnośnym instruktorem w sprawie

godziny i miejsca spotkania.

Prace instruktorskie w roku szkolnym 1929/30 Ministerstwo powierzyło p. p.:

- Dr. Władysławowi Szyszkowskiemu — w zakresie języka polskiego,  
 Stanisławowi Selidze — w zakresie języka łacińskiego,  
 Wandzie Dewitzowej — w zakresie języków obcych nowożytnych,  
 Dr. Halinie Mrozowskiej — w zakresie historii,  
 Gustawowi Wuttkemu — w zakresie geografii,  
 Bronisławowi Bieleckiemu — w zakresie matematyki,  
 Dr. Bolesławowi Gaweckiemu — w zakresie fizyki,  
 Edwardowi Gęborkowi — w zakresie biologii,  
 Władysławowi Przanowskiemu, a w jego zastępstwie  
 Antoniemu Wójtowskiemu — w zakresie robót ręcznych.

Kurator Okręgu Szkolnego [—] *H. Szełągowski.*

**Poz. 86. Nauczanie przedmiotów pozaprogramowych w szk. średnich ogólnokształt. i seminarjach naucz.**

Okólnik Min. W. R. i O. P. z dn. 16. V. 29. Nr. II-7805/29.

Ze względu na zgłoszone w tej sprawie zapytania, wyjaśniam, że do nauczania w szkole średniej ogólnokształt. lub zakł. kształcenia nauczycieli szkół powszechnych pewnych przedmiotów, nie objętych ogólnym programem tych szkół i nie uwzględnionych w przepisach o kwalifikacjach i egzaminach na nauczycieli szkół średnich, n. p. prawoznawstwa, esperanta, ekonomji politycznej, wystarcza upoważnienie na piśmie, udzielane w miarę potrzeby i do odwołania przez kuratora właściwego Okręgu Szkolnego na wniosek zainteresowanej dyrekcji szkoły. Nauczanie tych przedmiotów bowiem nie podlega postanowieniom ustawy z dnia 26 września 1922 r. o kwalifikacjach zawodowych do nauczania w szkołach średnich ogólnokształcących i seminarjach nauczycielskich państwowych i prywatnych (Dz. Urz. Min. W. R. i O. P. Nr 18 z r. 1924, poz. 178). Osoby, uczące już pozaprogramowych przedmiotów, o jakich mowa w ustępie pierwszym, winny w ciągu trzech miesięcy od daty niniejszego zarządzenia postarać się o takie upoważnienie.

Minister Wyzn. Rel. i Ośw. Publ. [—] *Sł. Czerwinski.*

**Poz. 87. W sprawie protokółów Okręgowej Izby Kontroli Państwowej.**

Okólnik Kuratorjum O. S. Woł. z dnia 7-VIII 1929 r. Nr. OR. 11181/29.

Po przeprowadzonej przez Okręgową Izbę Kontroli Państwowej kontroli w urzędzie lub szkole, przesyłać należy Kuratorjum w dwu egzemplarzach odpis protokołu, sporządzonego przez delegata Izby.

Za Kuratora Okręgu Szkolnego [—] *Ż. Dzyjański* p. Nacz. Wyzd.

**Poz. 88. Nieprawidłowe kasowanie znaczków stemplowych.**

Okólnik Min. Wyzn. Rel. i Ośw. Publ. z dnia 10-IV 1929 r. Nr. I R. 4039/29.

I. Ministerstwo Skarbu, powołując się na „Instrukcję w sprawie opłat stemplowych od pism, wiążących się z umowami, zawieraniem



przez urzędy państwowe oraz przez zakłady i przedsiębiorstwa państwowe“, ogłoszone w numerze 287 Monitora Polskiego z dnia 13 grudnia 1928 r. zawiadomiono okólnikiem L. D. V, 1204,6/29 z dnia 13. III. r. b., że w myśl §§ 25 i 28 tej instrukcji — w razie uiszczenia z n a c z k a m i s t e m p l o w e m i opłaty stemplowej od rachunków, pokwitowań i innych pism, stwierdzających wykonanie umowy — znaczki te (poza przypadkami wydania rachunku z księgi grzbietowej) mają być skasowane a) bądź przez przepisanie datą skasowania oraz nazwiskiem lub firmą kasującego. Wobec tego, że bardzo często są przedstawiane urzędom państwowym oraz przedsiębiorstwom państwowym rachunki i pokwitowania, zaopatrzone w znaczki stemplowe, skasowane w sposób inny, niż wyżej podany, w szczególności: przez przekreślenie na krzyż, tylko datą, tylko nazwiskiem, — proszę o wydanie zarządzeń, aby na przyszłość były ściśle przestrzegane przepisy o kasowaniu znaczków stemplowych, w razie zaś przedstawienia rachunków i pokwitowań, zaopatrzonych w znaczki stemplowe nieskasowane lub skasowane nieprawidłowo, należy żądać od strony prawidłowego skasowania, względnie uzupełnienia znajdującej się na znaczku, ale niedostatecznej kazuuli skasowania. Rachunki i pokwitowania, zaopatrzone w znaczki skasowane nieprawidłowo, a załatwione już przez urzędy państwowe i zakłady, względnie przedsiębiorstwa państwowe, którym przedłożone zostały przed otrzymaniem niniejszego zarządzenia, kwestjonowane nie będą.

II. Ministerstwo Skarbu stwierdziło jednocześnie, że liczne urzędy państwowe nie przestrzegają postanowień § 166 rozporządzenia z dnia 20 listopada 1936 r. (Dz. U. R. P. Nr. 123, poz. 713) o kasowaniu znaczków stemplowych na podaniach, a w szczególności stwierdzono: 1) że urzędnik biura podawczego wyciska pieczęć urzędową w ten sposób, że cała znajduje się na znaczku stemplowym, jakkolwiek w myśl powołanego przepisu, powinna się znajdować część pieczęci na znaczku, część zaś poza nim na papierze, 2) że urzędnicy, którym jest poruczone załatwienie podania, nie pamiętają o przepisie, zawartym w ustępie przedostatnim powołanego § 166 i nie kasują znaczków stemplowych ponownie zapomocą wypisania daty skasowania atramentem. Powyższe zaniedbania ułatwiają powtórne użycie znaczków, a zatem zachęcają do zdzierania znaczków z akt urzędowych, co stwierdził już wielokrotnie Oddział Ekspertyz Państwowych Zakładów Graficznych. Wymieniony Oddział Ekspertyz zwrócił też uwagę Ministerstwu Skarbu na to, że znaczki stemplowe naklejane są często w ten sposób, iż część jednego znaczka naklejona jest przez znaczek drugi. Co do tych przypadków Oddział Ekspertyz stwierdził wielokrotnie, że na zakrytej części znaczka znajdowały się ślady poprzedniego skasowania. Podając powyższe do wiadomości, proszę o wydanie zarządzenia, aby na przyszłość były ściśle przestrzegane postanowienia § 166 rozporządzenia z dnia 20 listopada 1926 r. (Dz. U. R. P. Nr. 123 poz. 713) o kasowaniu znaczków stemplowych na podaniach, w razie zaś nasuwającego się podejrzenia, że nastąpiło powtórne użycie znaczka stemplowego, były zastosowane do urzędu skarbowego zawiadomienia, przewidziane w § 16 powołanego rozporządzenia z dołączeniem do zawiadomienia zakwestjo-

nowanego pisma.

Naczelnik Wydziału [—] *A. Nowak*. Nr. R. 14/29.

**Poz. 89. Tworzenie szkół zawodowych dokształcających koedukacyjnych.**

Okólnik Kurat. O. S. W. z dn. 10/VII 29 Nr. III/10869/29.

Ministerstwo Wyzn. Rel. i Ośw. Publ. wyraziło zapatrywanie w piśmie z dnia 24. VI.1929 r. Nr. III. D. 4709/29, że tworzenie szkół zawodowych dokształcających koedukacyjnych nie jest pożądanem.

Wobec powyższego polecam w tych szkołach zawodowych dokształcających, które dotychczas miały charakter koedukacyjny, potworzyć w przyszłym roku szkolnym raczej odrębne oddziały żeńskie.

W wyjątkowych tylko wypadkach, gdyby znikoma liczba uczniów, czy uczenic, nie pozwoliła na zorganizowanie odrębnego oddziału, można przejściowo z młodzieży płci obojga stworzyć jeden oddział. W miejscowościach jednak, gdzie jest więcej niż jedna szkoła zawodowa dokształcająca, tworzenie oddziałów koedukacyjnych jest wykluczone.

Kurator Okręgu Szkolnego *A. Szelągowski*

**Poz. 90. Zapewnienie szkołom zawodowym O. S. W. odpowiedniej frekwencji młodzieży.**

Okólnik Kurat. O. S. Woł. z dn. 12/VIII 29 Nr. II 14479/29.

Zagadnienie postępu i rozwoju życia gospodarczego naszego społeczeństwa, warunkujące odpowiedni byt materialny i stopień kultury, wiąże się jaknajściślej z zagadnieniem szkolnictwa zawodowego, a zatem odpowiadać musi wymaganiom życia gospodarczego co do ilości, jakości i stopnia wykształcenia sił pracujących. Równocześnie ilość szkół zawodowych, ich rodzaj i wartość wpływa decydująco i kształtująco na rozwój przemysłu, handlu i rękodzieł. Ilość i różnorodność pod względem typów i programów szkół zawodowych na terenie województwa wołyńskiego jest, jak się zdaje, zupełnie wystarczająca i odpowiada wymaganiom życia gospodarczego terenu. Czynnikiem jednak wpływającym na to, że szkolnictwo to nie spełnia jeszcze tak wydatnej roli, jaką przy rozbudowie i organizacji dla potrzeb i interesów ludności województwa wołyńskiego spełnić mogłoby, jest małe zainteresowanie miejscowego społeczeństwa szkolnictwem zawodowym, jego celami i znaczeniem dla młodzieży. Stąd frekwencja młodzieży w szkolnictwie zawodowym naszym jest bezporównania niższą w stosunku do szkolnictwa średniego, aniżeli to ma miejsce w krajach zachodnio-europejskich (Czechy, Niemcy), które zawdzięczają szkolnictwu zawodowemu swój rozkwit i dobrobyt ekonomiczny. Do szkolnictwa średniego kierowana jest nadto często młodzież, której typ uzdolnień wymaganiom tego szkolnictwa nie odpowiada i które poważnych rezultatów z uczęszczania do szkół średnich ani dla siebie, ani dla społeczeństwa nie wyniesie.

W związku powyższem konieczna jest współpraca nauczycielstwa z czynnikami samorządowymi w celu uświadomienia szeroki grup ludności, jakie szkoły zawodowe istnieją na terenie woje-

wództwa wołyńskiego, oraz zachęcenie do skierowania młodzieży do szkolnictwa zawodowego. Dlatego też załącza się przy niniejszym wyka szkół zawodowych, jakie istnieją na Wołyniu, wraz z podaniem warunków na jakich młodzież jest do nich przyjmowana.

Równocześnie za ze wszechmiar celowe i pożądane uważa się omawianie zagadnienia szkolnictwa zawodowego, zwłaszcza w zakresie znaczeni dostatecznej frekwencji młodzieży — na posiedzeniach Sejmików Powiatowych i Komisji gospodarczo-oświatowych samorządów celem zainteresowania przedstawicieli gmin sprawą zorganizowania pomocy finansowej dla niezamożnej a zdolnej młodzieży w formie kilkunastu stypendjów rocznie na powyższy cel przeznaczonych i jednostkom pochodzącym poszczególnych gmin przyznawanych.

Wskazówki, dotyczące badania uzdolnień młodzieży do prac umysłowych i technicznych, ułatwiającej jej selekcję w zakresie poszczególnych działów pracy, w najbliższym czasie zostaną podane do wiadomości nauczycielstwa.

Kurator Okręgu Szkolnego *H. Szelański*

## W Y K A Z

### szkół zawodowych na terenie Okręgu szkolnego Wołyńskiego.

Na terenie Okręgu Szkolnego istnieją następujące typy szkół zawodowych:

- 1) Średnia Szkoła Techniczna,
- 2) Szkoły Rzemieślniczo-Przemysłowe,
- 3) „ Handlowe.

1.

Średnią Szkołą Techniczną jest Państwowa Szkoła Mieścicka i Drogowa w Kowlu. Kurs nauki czteroletni. Szkoła kształci techników drogowych i mierniczych. Oprócz nauki teoretycznej odbywają uczniowie praktyczne ćwiczenia pomiarowe i korzystają z nauki warsztatowej. Pożądane zdolności do rysunków i nauk matematycznych przyrodniczych. Wymagane ukończenie 7 klasowej szkoły powszechnej względnie 1 klasy gimnazjum.

2.

Szkoły Rzemieślniczo-Przemysłowe kształcą młodzież, poświęcającą się zawodowi rzemieślniczemu w zakresie wiadomości czeladnika danego rzemiosła. Od roku 1929 odbywają się dla absolwentów tych szkół egzaminy czeladnicze przed komisjami szkolnymi. Prócz nauki warsztatowej obejmuje plan nauk przedmioty ogólnokształcące zawodowe (rysunek zawodowy, kalkulację, technologię). Nauka trwa trzy lata. Wymagane ukończenie 5 klasy szkoły powszechnej, lecz racjonalnie kierować do tych szkół młodzież z ukończoną pełną (7 kl.) szkołą powszechną.

### SZKOŁY MĘSKIE.

1. Państwowa Szkoła Rzemiosł Budowlanych w Krzemieńcu z działem murarskim i ciesielskim. Początek rok

szkolnego 1 maja. Nauka bezpłatnie. Bursa na miejscu. Wynagrodzeniem za praktykę wakacyjną opłacają uczniowie koszt utrzymania w bursie.

2. Szkoła Rzemieślnicza Powiatowego Związku Komunalnego w Kostopolu—stolarstwo, snycerstwo, intarsja.

3. Szkoła Rzemieślnicza Katolickiego Towarzystwa Popierania Szkół Zawodowych w Łucku — działy: stolarstwo i krawiectwo. Opłata miesięczna 5 złotych. Bursa na miejscu.

4) Szkoła Rzemieślnicza Polskiej Macierzy Szkolnej w Ostrogu posiada dział stolarstwa.

5) Szkoła Rzemieślniczo-Przemysłowa Sejmiku Krzemienieckiego w Wiśniowcu posiada dział stolarski. Warsztaty doskonale zorganizowane, obszerne ubikacje szkolne i pomieszczenia w bursie stwarzają z tej szkoły zakład wzorowy.

6) Szkoła Rzemieślniczo-Przemysłowa Polskiej Macierzy Szkolnej we Włodzimierzu—działy: stolarstwo i ślusarstwo. Bursa na miejscu.

7) Szkoła Rzemieślniczo-Przemysłowa Polskiej Macierzy Szkolnej w Zdołbunowie—działy: ślusarstwo i kowalstwo.

Szkoły Rzemieślnicze, przyjmujące tylko młodzież żydowską:

1. Szkoła Rzemieślnicza Towarzystwa Popierania Pracy Zawodowej i Rolnej wśród żydów w Równem (stolarstwo).

2. Szkoła Rzemieślnicza Towarzystwa Popierania Pracy Zawodowej i Rolnej wśród żydów w Krzemieńcu (stolarstwo i ślusarstwo).

Opłaty miesięcznie za naukę w prywatnych szkołach zawodowych wynoszą średnio 10 zł. Koszt utrzymania w bursie zależy od warunków miejscowych. Pewien procent uczniów korzysta z daleko idących zwolnień od opłat. Dyrekcje szkół wysyłają na żądanie jaknajściślejsze informacje.

#### SZKOŁY ŻEŃSKIE.

1. Państwowa Szkoła Zawodowa w Łucku — nauka 3 letnia. Działy krawiectwo i bielizniarstwo. Prócz tego nauka gospodarstwa domowego. Bursa szkolna — opłata miesięczna 30 zł. Szkoła posiada pracownię krawieckie i własny sklep.

2. Szkoła Zawodowa Żeńska S. S. Opatrzności Bożej w Dubnie — krawiectwo, bielizniarstwo, hafciarstwo. Bursa przy szkole. Kurs nauki trzyletni.

Szkoły żeńskie przyjmujące tylko młodzież żydowską:

Szkoły Rzemieślnicze Towarzystwa Popierania Pracy Zawodowej i Rolnej wśród żydów:

1) w Równem

2) w Kowlu.

W obu szkołach istnieje dział krawiectwa.

## 3.

## S Z K O Ł Y H A N D L O W E.

Kurs nauki trwa trzy lata. Wymagane ukończenie 7 klas szkoły powszechnej, względnie 3 klas gimnazjum.

Zadaniem szkół jest dostarczenie praktycznie i technicznie przysobionych pracowników dla handlu i przemysłu. Na terenie Wołynia istnieją tylko szkoły handlowe prywatne. Wszystkie te szkoły są koedukacyjne.

Łuck — Szkoła Handlowa Polskiej Macierzy Szkolnej. Bursa szkolna dla uczniów. Opłata miesięczna za naukę 20 zł

Równe — Szkoła Handlowa Polskiej Macierzy Szkolnej. Bursa szkolna dla uczniów. Opłata miesięczna za naukę 25 zł.

Kowel — Szkoła Handlowa Tow. N. S. W. Opłata mies. za naukę 30 zł.

Krzemieniec — Szkoła Handlowa Tow. dla prowadz. Szk. Handl. Opłata mies. za naukę 20 zł.

We wszystkich wymienionych szkołach, mogą niezamożni uczniowie korzystać z ulg w opłatach szkolnych po porozumieniu z Dyrekcjami szkół.

Szkoła handlowa przyjmująca tylko młodzież żydowską  
Prywatna 2-klasowa Szkoła handlowa M. Josefsberga w Równem.

## WYKAZ SZKÓŁ ROLNICZYCH w WOJ. WOŁYŃSKIEM.

1. Białokrynica (pow. Krzemieniec) — Państw. Średnia Szkoła Rolnicza Liceum Krzemienieckiego — Wydziały: rolniczy i leśny. Przyjmuje na II-go kurs ze świadectwami 6-klas gimnazjum, na I-kurs ze świadectwami 7-miu klas szkoły powszechnej. Egzamin konkursowy 1-go września.

2. Wiśniowiec (pow. Krzemieniec) — Sejmikowa Szkoła Rolnicza (niższa) — kurs 11-miesięcy.

3. Szubków (pow. Równe) Państwowa Szkoła Rolnicza (niższa)—kurs 1½ roczny.

4. Horyńgród (pow. Równe) Państwowa Szkoła Gospodarstwa Wiejskiego dla dziewcząt, kurs 11-miesięcy.

5. Trościaniec (pow. Łuck) Państwowa Szkoła Rolnicza (niższa) kurs 11 miesięcy.

Szkoły wymienione pod Nr. 2 — 5 kształcą synów i córki drobnych rolników na samodzielnych, wzorowych gospodarzy (gospodynie) wymagają ukończenia przynajmniej 4-oddziałów szkoły powszechnej. We wszystkich szkołach nauka bezpłatna, jak również we wszystkich szkołach rolniczych prowadzone są internaty, w których młodzież otrzymuje utrzymanie po b. niskich cenach, unormowanych przez M-stwo Roln. lub Sejmik.



Poz. 91.

**Karty porady.**

Okólnik Kurat. O. S. W. z dn. 20/VIII 29 Nr. O-5583/29,

W porozumieniu z Woł. Urz. Wojewódzkim (Wydz. Z. P. pismo z dn. 4/IV r. b. Nr. 632) Z. P. (2) wobec trudności wydawania kart porad nauczycielom, zamieszkującym w znacznej odległości od siedziby inspektoratów szkolnych polecam P. P. Inspektorom aby, przesyłali kierownikom szkół pewną ilość kart porad do wyliczenia się.

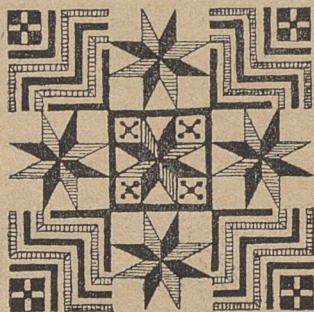
Kurator Okręgu Szkolnego (—) *K. Szelaǳowski*

Poz. 92

**Zniesienie Komisji Egzaminacyjnej.**

Okólnik Kuratorjum O. S. Woł. z dnia 20.VIII 1929 r. Nr. I-8140/29

Niniejszem zarządzam zniesienie z dniem 31 sierpnia 1929 Komisji egzaminacyjnej III rejonu z siedzibą Komisji w Ostrogu przy Państwowym Kursie Nauczycielskim. W związku z powyższem przydzielam powiat Łucki do Komisji egzaminacyjnej I rejonu z siedzibą w Ostrogu przy Państwowem Seminarjum Nauczycielskiem.

Kurator Okręgu Szkolnego [—] *K. Szelaǳowski***K o m u n i k a t y.****Nadanie praw gimnazjów państwowych prywatnym szkołom średnim.**

Ministerstwo Wyzn. Rel. i Ośw. Publ. zarządzeniem z dnia 17 czerwca 1929 r. Nr. II-12419/29 nadało na rok szkolny 1929/30:

I. NIEPEŁNE PRAWA gimnazjów państwowych, przewidziane w § 1 lit. b rozp. z dnia 7 listop. 1924 r. Nr. 12600 II następującym gimnazjom: 1) Gimnaz. Koeduk. Wydz. Powiatow. i Magistratu m. Krzemieńca w Krzemieńcu. 2) Gimnaz. Koeduk. z ukraińskim językiem

nauczania Sergjusza Milaszkiwicza w Krzemieńcu, 3) Gimnaz. Koeduk. z polskim j. nauczania M. Gliklicha w Łucku, 4) I Gimnaz. Koeduk. z polskim j. nauczania Bencjona Goldfelda i Łazara Perla w Równem 5) Gimnaz. Koeduk. z ukraińskim j. nauczania Teodora Piekarskiego w Równem, 6) Gimnaz. Koeduk. z polskim j. nauczania Dra Marka Starera we Włodzimierz u.

II. NIEPEŁNE PRAWA gimnazjów państwowych z zastrzeżeniem przewidzianem w § 4 przytoczonego rozporządzenia: 1) Gimnazjum koeduk. z ukraińskim językiem nauczania Eugenjusza Petrykowskiego w Łucku 2) Gimnazjum koeduk. z polskim j. nauczania Klary Erlich w Kowlu, 3) Gimnazjum Koedukacyjnemu Rosyjskiego Towarzystwa Dobroczynności w Równem 4) II. Gimnazjum Koeduk. z polskim językiem nauczania Dra Szlomy Gojzenberga, Rachmila Kryczmana i Arona Sokołowskiego w Równem, 6) Gimn. Koeduk. Rosyjskiego T-wa Dobroczynności w Łucku, 6) Gimn. Koeduk. z hebr. j. nauczania Żydów. Stow. Kulturalno Oświatowego „Tarbut“ w Równem dla klas od I do II włącznie.

**Kursy ośrodka W. F. Lublin na rok 1929/30.** Dowództwo O. K. II. zawiadamia, że w roku bieżącym zostaną uruchomione następujące skoszarowane kursy W. F. Lublin (dla mężczyzn)

1) KURS PRZODOWNIKÓW ĆWICZEŃ CIELESNYCH dla kadry półzawod. i honorowej p. w. dla 30-tu kandydatów w Lublinie. Czas trwania kursu 50 dni. Kurs zostaje podzielony na dwa okresy: okres pierwszy od dnia 8.IX. do dnia 5.X 1929 r., okres drugi od dnia 1.III. do dnia 28.III. 30 r. Warunki przyjęcia kandydatów podaje szczegółowa Instrukcja dla Okręg. Ośrodków W. F. L. dz. 2000 W. F. § 17 pkt. b strona 7-ma, (wiek nie niżej 18 lat, ukończenie kursu wstępu ćwic. ciel.) Kandydaci meldują się w dniu rozpoczęcia kursu w 8 p. p. Leg. Termin zgłaszania kandydatów do dnia 4.IX. 29.

2) KURS WSTĘPNY ĆWICZEŃ CIELESNYCH dla członków p. w. i org. w. f. i społecznych w Lublinie dla 30-tu kandydatów. Czas trwania kursu 28 dni, od dnia 6.X. do dnia 4.XI. 1929 r. Dobór kandydatów oraz warunki przyjęcia podaje szczegółowo instrukcja dla Okręg. Ośrodków W. F. L. dz. 2000/W. F. § 17 pkt. c. strona 8-ma (ukończone 17 lat życia). Kandydaci meldują się w dniu rozpoczęcia kursu w 8 p. p. Leg. Termin zgłaszania kandydatów do dnia 15.IX. 1929 r.

3) KURS PROPAGANDOWY GIER i ZABAW dla członków organizacji p. w. i w. f. w Lublinie dla 25 kandydatów. Czas trwania kursu 14 dni, od dnia 10.XI. do dnia 23.XI. 29 r. Warunki przyjęcia, jak dla kandydatów na kursie wstępnym ćwiczeń cielesnych (Nr. 2). Kandydaci meldują się w dniu rozpoczęcia kursu w 8 p. p. Leg. Termin zgłaszania kandydatów do dnia 1.XI. 1929 r.

4) KURS PRZODOWNIKÓW NARCIARSKICH w KAZIMIERZU n. WISŁĄ dla nauczycieli szkół powszechnych Okręgu Szkolnego Lublin i

Wołyń. Ilość uczestników 30-tu. Czas trwania — 21 dni, od dnia 6.I. do dnia 27.II 1930 r. Kandydatami na powyższy kurs są frekwentanci kursu przodowników ćwiczeń cielesnych dla nauczycieli szkół powszechnych O. S. Lublin i Wołyń, zakończonego w miesiącu czerwcu b. r. Powołanie nastąpi imiennie za pośrednictwem Okr. S. Lublin i Wołyń. Kandydaci meldują się w dniu rozpoczęcia kursu w Kazimierzu nad Wisłą (Magistrat).

5) KURS PRZODOWNIKÓW NARCIARSKICH w KAZIMIERZU NAD WISŁĄ dla kadry półzawodowej i honorowej p. w. Ilość uczestników 30-tu, czas trwania — 21 dni, od dnia 1.II. do dnia 22.II. 1930 r. Warunki przyjęcia kandydatów podaje szczegółowo instrukcja Okr. Ośrodków W. F. L. dz. 2000/W. F. § 17 pkt. d, strona 8-ma. (Od nauczycieli szk. powsz. i średn. nie wymaga się ukończenia wstępnego kursu ćwic. cielesnych). Kandydaci meldują się w dniu rozpoczęcia kursu w Kazimierzu nad Wisłą (Magistrat). Termin zgłoszenia kandydatów do dnia 15.I. 1930 r.

UWAGI OGÓLNE. Z instrukcją dla Okr. Ośrodk. W. F. L. dz. 2000/W. F. mogą interesowani zaznajomić się u powiat. komendantów P. W. Wszystkim kandydatom, wyjeżdżającym na kursy, przysługują rozkazy wyjazdu z miejsca zamieszkania i z powrotem. Otrzymuje się je przez powiat. komendantów P. W. Wyżywienie uczestników na koszt Skarbu Państwa. Oprócz ekwipunku sportowego, wyszczególnionego w instrukcji ( 2 pary koszulek i spodenek gimn., 1 para pantofli gimn., 1 sweter i 1 para spodenek treningowych), wszyscy kandydaci obowiązani są przywieźć następujące rzeczy: 2 pary bielizny letniej, 4 pary skarpetek letnich (onuce), przybory do jedzenia, przybory toaletowe, 1 koc wełniany, 2 pary bielizny zimowej, 1 szalik wełniany, 1 parę rekawic, 2 pary skarpetek wełnianych (onuce ciepłe). Kuratorjum zaznacza, że nauczyciele-uczestnicy powyższych kursów otrzymają na czas trwania kursu odpow. urlopy płatne. Podania w drodze służbowej należy zgłaszać zawczasu.

**Umundurowanie jednostek P. W.** określa szczegółowo. Instrukcja Państwowego Urzędu Wychowania Fizycznego i Przysposobienia Wojskowego L. dz. 6875/Og. z dnia 21 maja 1929 roku. Przepisy te są zasadniczo także obowiązujące i dla hufców szkolnych. Kuratorjum zaleca Dyrekcjom szkół średnich ogólnokształcących, seminarjów nauczycielskich i szkół zawodowych wprowadzenie ogólnego munduru p. w. w hufcach szkolnych. Jako nakrycie głowy dopuszczalne są czapki przyjęte dla danej uczelni, — w tym wypadku wskazaniem jest, by czapka szkolna była dla wszystkich członków hufca obowiązująca. — Z przepisami umundurowania jednostek p. w. młodzież hufców szkolnych zostanie obznajmiona przez komendantów powiatowych P. W., względnie kierowników hufców. Umundurowanie można nabywać w Państw. Zakł. Umundurow. w Krakowie. Ceny podane w wyżej cytowanej instrukcji (dział nieoficjalny). Instrukcję nabyć można w Gł. Księg. Wojsk. w Warszawie, Nowy Świat Nr. 69, cena 1 zł.



**Podział rejonów wizytacyjnych** pomiędzy p.p. Wizytatorami szkół Wydziału I K. O. S. Woł

Od dnia 1 września 1929 r. obejmą:

- p. wiz. Jan Dryjański — Kierownictwo Wydz. I oraz pow. zdołbunowski i lubomelski.
- p. wiz. Cezary Witold Eymontt — pow. Łucki, kowelski, horochowski, włodzimierski i seminarjum naucz. SS. Niepokolanek w Maciejowie,
- p. wiz. Czesław Zaleski — pow. kostopolski, rówieński, dubieński i krzemieniecki.

**Pomoc lekarska dla urz. państw.** Urząd Wojewódzki komunikuje, że Dr. Walenty Wolański, obecnie zamieszkały w Kiwercach przy ul. Kolejowej Nr. 25, został umówiony do okazywania pomocy lekarskiej urzędnikom państwowym za okazaniem karty porady.

**Państwowa pomoc lekarska — uznanie zakładu św. Józefa w Poznaniu.** Ministerstwo Spraw Wewnętrznych uznało zakład św. Józefa w Poznaniu, jako nadający się do leczenia dzieci funkcjonarjuszów państwowych na podstawie par. 7 rozporządzenia Rady Ministrów z dnia 4 VII 1926 r. (Dz. U. Nr. 95 poz. 555).

Lekarze, umówieni dla państwowej pomocy lekarskiej, przekazujący dziecko do tego zakładu, winni pouczyć rodziców, iż przed oddaniem dziecka do zakładu obowiązkiem rodziców jest porozumieć się z zakładem co do warunków pobytu, wolnego miejsca i czasu, kiedy dziecko należy przewieźć do zakładu.

Za dziecko, umieszczone w zakładzie, Skarb Państwa pokrywać będzie 75 proc. taksy szpitalnej, ustanowionej dla Województwa Poznańskiego, względnie, o ile taksa zakładu św. Józefa jest niższa, 75 proc. tejże taksy.

**„Sanato“** Ministerstwo Spraw Wewnętrznych uznało zakład „Sanato“ w Zakopanem, będący własnością Związku Pracowników Poczty, Telegrafów i telefonów Rzeczypospolitej Polskiej, jako zakład, nadający się do leczenia funkcjonarjuszów państwowych i członków ich rodzin. Za leczenie osób, uprawnionych do korzystania z państwowej pomocy lekarskiej a przekazanych do „Sanato“ przez lekarzy umówionych, Skarb Państwa będzie opłacać 75 proc. ustanowionej opłaty, nie więcej jednak, niż 75 proc. ustanowionej taksy szpitalnej krakowskiej tej klasy, która danemu funkcjonarjuszowi przysługuje. Resztę należności pokryje funkcjonarjusz państwowy. Lekarze umówieni, przekazując chorych do „Sanato“, powinni ich pouczyć, iż przed udaniem się do zakładu należy porozumieć się z zarządem zakładu co do warunków przyjęcia, wolnego miejsca i czasu, kiedy do zakładu mają przybyć.

**Utrata obywatelstwa polskiego.** Ministerstwo Spraw Wewnętrznych wyjaśnia, że obywatelka polska traci swoje obywatelstwo, jeżeli przez poślubienie cudzoziemca zgodnie z przepisami obowiązującymi w państwie przynależności poślubionego małżonka nabyła jego, t. j. obca

przynależność państwową. Powodem utraty obywatelstwa polskiego jest zatem w tym wypadku fakt nabycia obcego obywatelstwa, nie zaś fakt zawarcia związku małżeńskiego. Z tego wynika, że utrata polskiego obywatelstwa nie następuje w tych wypadkach, w których obywatelka polska przez zawarcie związku małżeńskiego z cudzoziemcem nie nabywa obcego obywatelstwa. Zachodzi to m. i również w wypadkach poślubienia cudzoziemca, nie posiadającego żadnej przynależności państwowej lub osoby pozbawionej obywatelstwa polskiego, która nie nabyła innego obywatelstwa.

**Dodatek ekonomiczny na żonę f. p.** zatrudnioną w instytut. państw. Ministerstwo Skarbu okólnikiem L. D. III. 1541/1/29 z dnia 14 czerwca r. b. wyjaśniło, że w każdym poszczególnym wypadku rozstrzygnięcie kwestji, czy żona funkcjonariusza państwowego ma być zaliczona do rodziny w celu przyznania mężowi przypadającego na nią dodatku (art. 4 ust. 3 p. a. ust. o uposaż.) będzie zależało od tego, czy środki pobierane przez żonę z instytucji państwowej mają charakter uposażenia. Zaznacza się, że wynagrodzenie pobierane na zasadzie kontraktu, zawartego na czas nieograniczony lub dłuższy, choćby za wypowiedzeniem, posiada wszelkie znamiona trwałego uposażenia służbowego. Wyjątek stanowią jedynie kontrakty służbowe, zawarte na czas krótki ściśle określony, np. zastępstwo na czas urlopu.

**Państwowa Komisja Egzaminacyjna dla kandydatów na nauczycieli szkół średnich w Wilnie** ogłasza, że egzaminy dla kandydatów na nauczycieli szkół średnich (naukowe, pedagogiczne i uproszczone) w okresie jesiennym br. odbywać się będą od dnia 18 do 31 października. Kandydaci, którzy pragną przystąpić do egzaminów w tym okresie, winni zgłosić się pisemnie do Komisji Egzaminacyjnej w terminie do 28 września, składając jednocześnie przepisaną opłatę, która wynosi za egz. naukowy (klauzuruowy i ustny) 84 zł., za egz. pedagogiczny 56 zł., za egz. uproszczony 50 zł. 40 gr., za egz. z literatury, historii i geografji polskiej przy egzaminie uproszczonym 16 zł. 70 gr.

Rozkład i terminy egzaminów będą podane do wiadomości interesowanych drogą ogłoszenia w lokalu Komisji egzaminacyjnej (Uniwersytet, ul. Uniwersytecka 3, II p.).

**Kongres matematyków Krajów Słowiańskich** odbędzie się w dniach od 23 do 27 września r. b. w Warszawie. Między innymi obejmować będzie sekcję dydaktyczną. Kuratorjum poleca Dyrekcjom Szkół, aby nie czyniły trudności w udzielaniu urlopów tym nauczycielom, którzy będą pragnęli wziąć udział w Kongresie.

**„Złota Księga Polski“ i „Historja Stu“.** Zarząd Główny Związku b. Ucz. Powstań Narodowych Warszawa, Boduena 1, podjął się zadania szerzenia oświaty wśród wielotysięcznej rzeszy b. Powstańców, sfederowanych pod sztandarem „Federacja związków obrońców Ojczyzny“, na czele której stoi Gen. Dr. Roman Górecki. Dla urzeczywistnienia powyższego zadania i w celu obdarzenia pożytecznymi wydaw-

nictwami również świetlic i bibliotek, Zarząd Główny rozpoczął swoją działalność od nabycia do rozsprzedaży całego nakładu ilustrowanych dzieł naukowych pod tytułem „Złota księga polska“ (cena 30 zł.) i Historia stu (cena 15 zł.) a całkowity dochód przeznaczył na szerzenie oświaty bezpłatnie. W związku z powyższem Zarząd Główny zwraca się do społeczeństwa o poparcie tej akcji.

**O należnościach za podróże służbowe, delegacje i przeniesienia funkcjonariuszów państwowych, sędziów i prokuratorów, oraz osób wojskowych.** Broszura ta zawiera:

1) tekst rozporządzenia Rady Min z 17/IX 1927 (Dz. U. poz. 826 ze zmianą z 6/XII 1928 Dz. U. poz. 908)

2) komentarz, oparty na orzecznictwie i wyjaśnieniach Min. Skarbu, oraz na wyrokach Naj. Tryb. Adm. Jest on opracowany w sposób ułatwiający jego użycie do celów urzędowych; poszczególne bowiem objaśnienia, oznaczone oddzielnymi liczbami porządkowymi dla każdego paragrafu, podają równocześnie w nawiasie datę reskryptu lub okólnika Min. Skarbu, względnie wyroku N. T. A. Komentarz obejmuje także sprawę jednorazowego przesiedlenia się emerytów (art. 2177 ustawy emerytalnej).

3) dodatek, podający a) w pełnym brzmieniu motywy wyroków N. T. A. na które powołuje się komentarz, oraz b) postanowienia z rozporządzenia Prezydenta Rzeczyposp. z 22/III 1928 o postępowaniu administracyjnym, dotyczące wydawania decyzji, odwołania od decyzji i terminów wnoszenia odwołania.

4) skorowidz.

Cena egzemplarza: 2 zł. 50 gr.

Zamówienia bądź przez P.K.O. przy równoczesnem wpłaceniu należności na konto 46.174 bądź też pod adresem Kazimierz Solecki, ul. Filtrowa 73 m. 30.

„**Bogowie i ludzie w sztuce greckiej i rzymskiej**“ Stefan Cybulski — zeszyt pierwszy. Kuratorjum poleca Dyrekcjom nabyć wymienioną pracę prof. Cybulskiego zatwierdzoną do użytku szk. przez Mstwo W. R. i O. P. i pośliskować się nią jako środkiem naukowym przy nauczaniu historii powszechnej i filozofji klasycznej.

**Chorągiewki K. Fl. N.** Komitet Floty Narodowej, pragnąc wyeliminować z rąk działwy szkolnej i młodzieży chorągiewki papierowe, które po jednorazowem użyciu podczas świąt narodowych, lub uroczystości miejscowych, są niezdatne do dalszego użytku, oraz chcąc szerzyć zapomocą widomego znaku zewnętrznego propogandę Komitetu Floty Narodowej, nabył dużą ilość chorągiewek, które, ze względu na swą trwałość, mogą służyć młodzieży na cały szereg lat. W związku z tem Komitet powiadamia, że małe flagi będzie rozsyłać na podstawie za-potrzebowań, skierowanych do Komitetu Floty Narodowej, Warszawa Elektoralna 2, przyczem należność za każdą małą flagę w sumie 1 zł. prosi wpłacać do P. K. O. na konto czekowe Nr. 30, z nieodzowną adno-

tacją na środkowym odcinku dowodu wpłaty: „należność za małe flagi K Fl. G.“.

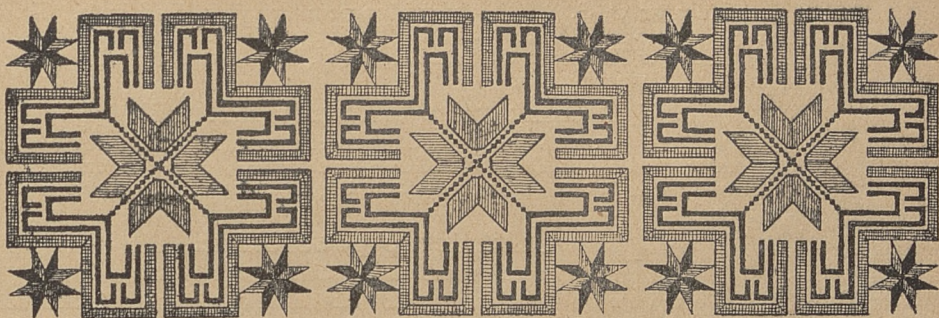
**Rozplanowanie ogrodów szkolnych.** W dążeniu do racjonalnego wyzyskania terenów przy szkołach powszechnych, zasadniczą sprawą jest prawidłowe rozplanowanie. Ze względu na małą liczbę fachowych planistów, oraz na bardzo wysokie ceny projektów rozplanowania, dochodzące do kilkuset zł., Towarzystwo Popierania Ogrodów Szkolnych od kilku lat prowadzi „Poradnię fachową“, która zajmuje się opracowaniem projektów dla szkół powszechnych. Adres: Warszawa, Pl. 3 Krzyży, 8, m 7. tel. 45-12.

**Wystawa huculsko-zakopiańska.** P. Stefan Pawłat obwozi wystawę rzekomo „huculsko-zakopiańska“ po województwach południowo-wschodnich. Ekspozycje tej wystawy nie przedstawiają wartości artystycznej i są pozbawione charakteru rodzimej sztuki ludowej. Kuratorjum przestrzega przed urządzaniem wycieczek szkolnych na wspomnianą wystawę.

**Legitymacje uczn. szkół powsz.** Wobec przytoczonych przez M-stwo Wyzn. Rel. i Ośw. Publ. trudności w zaprowadzaniu matrykuł uczniowskich w szkołach powszechnych Ministerstwo Komunikacji zgadza się na zwolnienie uczniów szkół powszechnych od obowiązku okazywania wspomnianych legitymacyj przy przejazdach ulgowych, dokonywanych na podstawie rozdz. D-I działu I, części II taryfy osobowej P. K. P.

**Rocznica.** W dniu 9 października r. b. przypada 150-letnia rocznica bohaterskiej śmierci Kazimierza Puławskiego w walce o niepodległość Stanów Zjednoczonych Ameryki Północnej. Ameryka i Polska przygotowują się do bardzo uroczystego obchodu tej rocznicy. Kuratorjum poleca podległym szkołom, aby w dniu pomienionym zorganizowały dla młodzieży stosowne obchody, oraz zachęca je do nabywania broszury o Kazimierzu Puławskim, wydanej staraniem Centralnego Komitetu dla uczczenia 150-letniej rocznicy śmierci Kazimierza Puławskiego (Warszawa, Foksal 17 m. 15, tel. 438-36).

**Komisja Egzaminacyjna dla nauczycieli niekwalifikowanych.** Na mocy rozporządzenia Min. W. R. i O. P. z dnia 24 czerwca 1929 r. Nr. I-1061729 Kuratorjum wyznaczyło na dzień 30 września 1929 r. jeszcze jedną Komisję Egzaminacyjną w Ostrogu dla nauczycieli niekwalifikowanych na podst. art. 17 rozp. Prezyd. Rz-plitej z dnia 6 marca 1929 r. Wyjątkowe dopuszczenie do tego egzaminu będzie zależało od uznania Kuratorjum na podstawie wyników poprzedniej ich pracy w szkole. W związku z powyższym mogą zainteresowane osoby wnosić podania z odpowiednią taką egzaminacyjną do Kuratorjum do dnia 20 września 1929 t. przez P. P. Inspektorów Szkolnych, w powiatach, w których ostatnio pracowały, z dołączeniem posiadanych świadectw częściowo już złożonych egzaminów i t. p. Do podań tych dołączają P. P. Inspektorowie odpisy wykazów stanu służby wraz z oceną i szczegółową opinią o pracy petentów i prześlą je do Kuratorjum do dnia 25 września 1929 r.



### Ruch służbowy w Kuratorjum O. S. W.

1. Pan Minister W. R. i O. P. rozporządzeniem z dnia 2-VII 1929 r. Nr. 1 Prez. 4397/29 mianował p. CZESŁAWA ZALESKIEGO, p. o. wizytatora K. O. S. W. w VI st. sł., wizytatorem szkół w Kuratorjum O. S. W. w V st. sł. z dn. 1 lipca 1929 r.

2. Pan Minister W. R. i O. P. rozporządzeniem z dnia 31-I 1929 r. Nr. 1 Prez. 664/29 mianował p. JANA DECA, nauczyciela szkoły powsz. w Równem, prowizorycznym urzędnikiem Kuratorjum O. S. W. w VII st. sł. z dn. 1-II 1929 r.

3. Pan Minister W. R. i O. P. rozporządzeniem z dn. 2 lipca 1929 r. Nr. 1 Prz. 4390/29 mianował p. STANISŁAWA LEWICKIEGO, asesora K. O. S. W. w VIII st. sł., asesorem w VII st. sł. z dn. 1 lipca 1929 r.

Pan Kurator O. S. W. zamianował: rozp. z dnia 28 czerwca 1929 r. Nr. 0 11018/29 JADWIGĘ TOMASZEWSKĄ, adjunkta kancelaryjnego w IX st. sł., asesorem w VIII st. sł. z dniem 1 lipca 1929 r.

2. rozp. z dnia 28 czerwca 1929 r. Nr. O-11010/29 p. JÓZEFA SZEWCZYKA rejestratora w X st. sł., adjunktem kancelaryjnym w IX st. sł., z dniem 1 lipca 1929 r.

3. rozp. z dnia 14. III. 1929 r. Nr. O-4375/29 p. ONYSZCZUKA STANISŁAWA, urzędnika kontraktowego w X st. sł., prowizorycznym adjunktem kancelaryjnym w X st. sł., z dniem 1 kwietnia 1929 r.

4. rozp. z dnia 12 czerwca 1929 r. Nr. O-9508/29 p. ILNICKIEGO KONSTANTEGO, prowizorycznym sekretarzem w X st. sł. z dniem 1 czerwca 1929 r.

5. rozp. z dnia 28 czerwca 1929 r. Nr. O-11011/29 p. EUGENCJĘ BUNIMOWICZÓWNE, kancelistkę w XI st., sł. adjunktem kancelaryjnym w X st. sł. z dn. 1 lipca 1929 r.

6. rozp. z dn. 23. I. 1929 r. Nr. O-1321/29 p. KUPLIŃSKIEGO ALEKSANDRA, urzędnika cyw. w X st. sł. w P. K. U. w Równem, prowizorycznym sekretarzem K. O. S. W. w IX st. sł. z dniem 1-II 1929 r.

7. rozp. z dn. 28 czerwca 1929 r. Nr. O-11006/29 p. ROGUSKĄ ZOFJĘ, pracowniczkę kontraktową w XI st. sł., prowizorycznym adjunktem kancelaryjnym w X st. sł. z dn. 1 lipca 1929 r.

8. rozp. z dnia 29 maja 1929 r. Nr. O-7236/29 p. MIZEROWĄ ANTONINĘ, kancelistkę Kuratorjum O. S. W. w XI st. sł. z dniem 1 czerwca r. b.

9. rozp. z dnia 14-III r. b. Nr. O-4283/29 p. LANDMANÓWNE FELICJĘ, kancelistkę w XI st. sł., adjunktem kancelaryjnym w X st. sł. z dn. 1 lipca r. b.

10. rozp. z dnia 14-III r. a. Nr. O-4290/29 p. PODLEWSKĄ NATALJĘ, kancelistkę w XI st. sł., adjunktem kancelaryjnym w X st. sł. z dn. 1 lipca r. b.

## Przeniesienia:

Pan Kurator O. S. W. rozporządzeniem z dnia 29-III r. b. Nr. O-5224/29 przeniósł p. PERSOWSKIEGO STANISŁAWA, adj. kanc. w IX st. sł. p. o. Sekretarza Insp. Szk. w Równem do Kuratorjum O. S. W. w Równem w tymże stopniu sł. z dn. 1 kwietnia r. b.

**Administracja szkolna I instancji.**

Pan Kurator O. S. W. rozporządzeniem z dnia 26 czerwca r. b. Nr. 1-8400/29 mianował p. ZIELIŃSKIEGO ANTONIEGO, p. o. sekretarza Inspekt. Szk. w Równem w XI st. sł., sekretarzem tegoż Inspektoratu w X st. sł. z dniem 1 lipca r. b.

**Szkolnictwo powszechne.**

Mianowani tymczasowymi nauczycielami:

W powiecie dubieńskim: Lachówna Janina 1 klasz. powsz. w Pańskiej Dolinie, Oleskówna Zofja 3 kl. szk. w Zabokrzykach Dużych, Pa-procka Stefanja 3 kl. szk. w Ostrożcu, Skoczówna Zofja 1 kl. szk. powsz. w Janówce, gm. Młynów. Żarska Felicja 1 kl. szk. powsz. w Janówce, gm. Krupiec. W powiecie Lubomelskim: Miś Władysław 7 kl. szk. powsz. w Lubomli. W powiecie kowelskim: Ruszczakówna Czesława 2 kl. szk. powsz. w Gruszówce.

## Przeniesieni:

Borkowski Henryk, naucz. szk. 2 kl. w Surażu (Krzemieniec) do 2 kl. w Rybczy (Krzemieniec), Czajkowski Stefan — naucz. 7 kl. w Jagodzinie-Rymaczach (Lubomla) do szk. 7 kl. w Hołobach (Kowel), Czernecki Antoni, naucz. szk. 1 kl. w Borszczówce (Krzemieniec) do 1 kl. w Bodakach (Krzemieniec), Dank-szowa Władysława, naucz. 1 kl. szk. w Radowie (Dubno) do 2 kl. w Drogostajach Dużych (Dubno), Dutkiewicz Mieczysław, naucz. szk. 1 kl. w Dębecznie (Kowel) do 1 kl. w Jarewiszczach (Kowel), Drozdowska Janina, naucz. szk. 2 kl. w Moszczanicy Małej (Zdołbunów) do 3 kl. w Buderażu (Zdołbunów), Filarski Mikołaj, naucz. szk. 2 kl. w Grodniczy Małej (Dubno) do 1 kl. w Nosowicy Małej (Dubno), Gonczarukowa Anna, naucz. szk. 4 kl. w Maciejowcach (Krzemieniec) do 3 kl. w Ludwiszczach (Krzemieniec) Geluta Nikander, naucz. szk. 2 kl. w Redkowie (Dubno) do 2 kl. w Nowosiótkach (Dubno) Konarska Anna, naucz. szk. 4 kl. w Starych Koszarach (Kowel) do 7 kl. w Ołyce (Luck), Kirlisowna Anna, naucz. szk. 1 kl. w Białogrodce (Dubno) do 1 kl. w Pustoiwaniu (Dubno), Körber Tadeusz, naucz. szk. 1 kl. w Nosowicy Nowej (Dubno) do 2 kl. w Mieczysławówce (Dubno) Lutkiewiczowa Wiera naucz. szk. 7 kl. w Ostrogu (Zdołbunów) do 7 kl. w Dubnie, Rutkowska Marja, naucz. szk. 3 kl. w Balinie pow. turecki (Okr. Szk. Łódź) do 7 kl. w Milatynie (Zdołbunów), Soproniuk Jefim, naucz. szk. 1 kl. w Nowosiótkach (Kowel) do 1 kl. w Dębecznie (Kowel), Schweller Bronisław, naucz. szk. 2 kl. w Kniahininie do 1 kl. w Kurdybaniu (Dubno) Sać Marcin, naucz. szk. 2 kl. w Przemilówce [Dubno] do 1 kl. w Tuszebinie [Dubno], Trytjakówna Emilja naucz. szk. 1 kl. w Kamienicy [Dubno] do 1 kl. w Dzieciniczach [Dubno], Trze-ciakówna Babara, naucz. szk. 7 kl. w Ołyce [Luck] do 4 kl. w Starych Koszarach [Kowel], Termiljancowa Barbara, naucz. szk. 7 kl. w Dubnie do 7 kl. w Ostrogu [Zdołbunów]. Wiśniewski Tadeusz, naucz. szk. 1 kl. w Dzieciniczach [Dubno] do 1 kl. w Sudobiczach [Dubno], Załęski Tadeusz, naucz. szk. 1 kl. w Woronczynie [Horochów] do 2 kl. w Karasinie [Kowel].

## Zwolnieni nauczyciele:

Z pow. Łuckiego: Basik Jan, naucz. w Ózdowie, Kondratowicz Mindora, naucz. w Wiśniowie. Z pow. kowelskiego: Jelinkówna Helena, naucz. w Hulewiczach. Z pow. krzemienieckiego: Buniakowski Edward, naucz. w Sadkach Wielkich Lewandowski Henryk, naucz. w Andruszówce.



## PISMA ŚCIENNE W GIMNAZJUM DUBIEŃSKIM.

W niniejszej skromnej pracy pragnę dać krótkie sprawozdanie z eksperymentu wydawnictwa pism ś c i e n n y c h w naszym gimnazjum oraz podzielić się z szerszym ogółem zainteresowanych uwagami i wnioskami, które się w związku z tem wysunęły.

Należy zaznaczyć, że myśl podjęcia wydawnictwa pism ściennych nie została narzucona młodzieży, nie miała charakteru sztucznego, lecz zrodziła się samorzutnie, wypłynęła wprost z potrzeb, z życia społeczeństwa uczniowskiego. W miarę rozwoju samorządów klasowych z sejmikiem na czele dał się dotkliwie odczuwać brak jakiegoś żywszego łącznika między władzami zrzeszeń a zrzeszonymi, wynikiem czego było wprowadzenie po klasach tablic ogłoszeniowych. Były to tablice tekturowe, oklejone grubszym zielonym papierem, gdzie umieszczano pisma władz samorządowych. W niektórych klasach obok zarządzeń poczęto naklejać na tablicach kartki z sentencjami poważnemi, bądź żartobliwemi uwagami, oraz obrazki, zwłaszcza karykatury. Mając przez samą młodzież stworzone warunki do inicjatywy, przystąpiliśmy energicznie do realizacji projektu wysuniętego przez Dyrektora zakładu: podjęliśmy akcję przygotowawczą do wydania pierwszego numeru pisma ściennego. Gdy zreferowałem sprawę na posiedzeniu gminy kl. VII-ej, której byłem wychowawcą, młodzież przyklasnęła z zapałem, wysuwając cały szereg planów organizacyjnych ciekawego przedsięwzięcia. Przedewszystkiem przystąpiliśmy do uformowania komitetu redakcyjnego, w którego skład weszli: redaktor naczelny (uczeń

redaktor odpowiedzialny (nauczyciel), zastępca redaktora naczelnego, który był jednocześnie referentem literackim, referent informacyjno-naukowy, referent działu humorystycznego i rozrywkowego, sekretarz redakcji oraz pięciu reporterów, zobowiązanych do czynienia stałych wywiadów w Dyrekcji, u wychowawców i władz samorządowych, oraz dostarczania ciekawszych wiadomości z życia poszczególnych klas. Przytem całość klasy została zaangażowana w charakterze współpracowników niestałych. Teoretycznie przydział pracy poszczególnych członków komitetu redakcyjnego przedstawiał się następująco: redaktor naczelny kieruje całokształtem pracy, jego zastępca pomaga mu w tych czynnościach, przytem, jako referent literacki, stara się o artykuły do swego działu, korygując je i przygotowując je do wspólnego omówienia na posiedzeniu komitetu, redaktor odpowiedzialny (ja) czuwa nad odpowiednim kierunkiem pisma, spełniając funkcję cenzora i ostatecznego korektora; zadaniem referenta informacyjno-naukowego jest uzyskanie od współpracowników odpowiedniego materiału ciekawszego z różnorodnych dziedzin naukowych oraz pierwotkowe kwalifikowanie materiału informacyjnego, dostarczanego przez reporterów; referent działu humorystycznego i rozrywkowego dostarcza na czas materiału ze swego zakresu; całkowity materiał składa się na ręce sekretarza, który w dzień posiedzenia oddaje go do dyspozycji redakcji i sekretarz przepisuje również artykuły zakwalifikowane na czysto. Pismo wychodzi co tydzień. Omawianemu pismu dano tytuł „My“. Pierwszy jego numer, który z pietyzmem przechowywany jest w archiwum klasy, był zapisany odręcznie na jednolitym białym papierze o wymiarach w m: 1, 2 x 0,8. Winieta została barwnie i ozdobnie wykonana przez jednego z współpracowników. Pismo, wywieszona na ścianie głównego korytarza, żywo zainteresowało i zaciekało młodzież całego zakładu. Korytarzem podczas przerw wprost trudno było przejść wśród gromady czytających i omawiających z zajęciem artykuły. Niemniejsze zainteresowanie wzbudzały wszystkie, świeżo ukazujące się numery.

Organizując pismo „My“, przypuszczałem, że będzie ono jedynym centralnym organem zakładu, że zgrupuje w rzędzie swych współpracowników większą odłam młodzieży, pragnącej się wypowiedzieć w interesujących ją sprawach. Jednak rachuby mnie zawiodły, gdyż w krótkim czasie po ukazaniu się pisma kl. VII zwróciły się do mnie klasy inne z prośbą o pomoc przy organizowaniu nowych pism. Przeoczyłem ważny moment psychologiczny i rywalizację międzyklasową. Wobec czego klasa VI, stworzywszy analogiczny do pierwszego komitet redakcyjny, przystąpiła do wydawnictwa humorystyczno-satyrycznego „Djabełka“, który po trzech numerach przeobraził się w poważne, o wyraźnych tendencjach rywalizatorskich pismo p. t. „Naprzód“. Owe dwa pisma zacięcie walczyły o utrzymanie prymatu w zakładzie prawie do końca roku. Po ukazaniu się „Naprzodu“, który wstępnym numerze kreował się na rzecznika i wyraził opinię klas pozostałych, zawrzało jak w ulu. Zarządom klas pozostałych nie wystarczyły protesty ustne — i oto gorączka dziennikarska opanowała zakład. Klasa czwarta wydała pismo p. t. „Sztubak“, klasa trzecia — „Nasz Kurjerek“, klasa druga — „Oko kl. II-ej“, a malkontenci klasy siódmej — bogato ilustrowane pismo o ciętej satyrze i beztróskim



uczniowskim humorze p. t. „Szulim“. „Oko“ po dwóch numerach przestało wychodzić, „Szulim“ zaś ze względu na cenzurę, która odrzucała cały szereg artykułów o treści ostrej satyry, mogących spowodować żale i protesty ze strony młodzieży, zakończył swoje istnienie po czterech numerach, co odbiło się szerokim echem w wychodzących gazetach. Dowiecipnie zareagowało na ten fakt pismo „My“, w którym ukazał się nekrolog z ilustracją, wyobrażający trumnę z wieńcami od pozostałych redakcyj i organizacji samorządowych. „Sztubak“ wychodził nieregularnie i po pewnym czasie słuch o nim zaginął. Pozostałe pisma, zwłaszcza „My“ w miarę czasu doskonały się tak co do formy, jak treści. Ostatecznie ustaliła się następująca forma: gruby barwny papier służył jako podkład, na którym układano nakształt szpalt karty nielinjowanego, białego papieru z artykułami, pisanymi odręcznie lub na maszynie, i ilustracjami, zostawiając między szpaltami przedział celem uwidocznienia tła. Winieta pierwszego numeru służyła nadal, tylko naklejano nową cyfrę kolejną. Pisma przytwierdzano pineskami do ściany korytarza. W końcu roku szkolnego zrzeszone komitety redakcyjne wystąpiły z wnioskiem do sejmiku, aby dla pism w przyszłości sporządzić obramowane i oszkłone tablice drewniane o odpowiednim wymiarze oraz specjalne skrzynki redakcyjne. Najmniejszy rozmiar pism wynosił w m: 0,8 x 0,8, największy: 2 x 0,8.

Na treść pism składały się wyłącznie prace uczniów. Rzeczy były przeważnie oryginalne. Przy cenzurowaniu i korekcie wszelkimi siłami starałem się zachować układ i styl uczniów, mając na szczególnej uwadze kultywowanie i pielęgnowanie samodzielnych poczynań i indywidualnych wartości psychicznych jednostek. Ostrożnie również postępowałem w wypadkach, gdy pewne prace ze względu na drastyczność poruszanych zagadnień, jak religijne, polityczne, społeczne i inne, należało wyłączyć z ogólnego materiału. Tendencje filozoficzne, nacechowane samodzielną krytyką, wykazywała zwłaszcza młodzież klasy VII i VII, w związku z czytaną lekturą i zdobywaniem własnego światopoglądu. Zwykle w takich razach przeprowadzałem z uczniami indywidualne konferencje, na których, czytając prace, starałem się im wykazać w formie łagodnej mylności ich poglądów. Konferencje takie obfitowały często w szereg ciekawych psychologicznie momentów i dozwalały mi niemal gruntownie zapoznać się ze strukturą psychiczną osobnika. Przytem miały tę dodatnią stronę, że nie odstręczały młodzieży od współpracownictwa w piśmie, a owszem ustalały do niego właściwy stosunek i przywiązanie. Największe dane kwalifikacyjne miały artykuły, które omawiały zagadnienia najżywotniejsze, najbardziej obchodzące młodzież, wynikające z jej życia i dążeń, gdyż z praktyki okazało się, że naukowe, a zwłaszcza długie referaty z jakiegokolwiek dziedziny nie interesowały ogółu, żadnego rzeczy lżejszych, przystępniejszych i aktualnych, często zaprawionych swoistym uczniowskim humorem. Na pierwszym planie umieszczano zwykle artykuły większych rozmiarów na aktualne tematy. Między innymi tytuły artykułów wstępnych były: „Radość życia“, „Wybór zawodu“, „Ważna zmora“ (o maturze) „Ukochanie szkoły“, „Wszyscy na wystawę do Poznania“, „Sen“ (również na temat wystawy) i inne. Dalej następowały

artykuły z różnych dziedzin, kronika szkolna, kronika klas, wiadomości ze świata, wiersze na różne tematy, ilustracje, karykatury, humoreski, szarady i ogłoszenia. Nieraz się zdarzało, że pewien dział z powodu braku odpowiedniego materiału pominięto. Celem gruntowniejszego zapoznania się z treścią pism podaję dla przykładu w tytułach zawartość pisma „My“ z dn. 17-VI-29 r.: 1) „Brak samodzielności“ — artykuł, wykazujący brak samodzielności u młodzieży i podający środki zaradcze. 2) „Adolf Dygasiński“ — artykuł z okazji rocznicy śmierci pisarza, z portretem. 3) „Książka“ — artykuł, omawiający znaczenie lektury. 4) „Szacunmy czas“ 5) „Życie sportowe“ — artykuł, traktujący to zagadnienie ogólnie. 6) „Jedziemy do obozu“ 7) „Dźwięki zabijające“ — artykuł z dziedziny fizyki. 8) „Aeofotogrametria“ — artykuł z dziedziny lotnictwa, z oryginalną fotografią terenu z lecącego aeroplanu. 9) „Instrumenty lotnicze“ — załączona fotografia z „kółka modelarstwa lotniczego“ gimnazjum. 10) „Ideał współczesnego obywatela“. 11) „Bigos literacki“. 12) „Do harcerzy“. 13) „Ze świata: jak leczą w Chinach?, 50-letni jubileusz pracy scenicznej Z. Czaplńskiej (z fotografią jubilatki), Wykopalska z Niniwy“. 14) „Z naszej klasy“. 15) „Z teki ucznia“ (karykatury). 16) Humor: anegdota historyczna i 6 humoresek z ilustracjami.

Treść pisma kl. VI p. t. „Naprzód“ z dn. 20-IV-29 r.: 1) „Obudźmy się“ — artykuł w sprawie ożywienia pracy w „kółku sportowym“. 2) „Ciekawe i pożyteczne“ — artykuł podający za pewnym uczniom z odpowiednią interpretacją dane, dotyczące ilości bakterii w klasie przed i po lekcjach. 3) „Plan wycieczki harcerskiej“. 4) Karykatura z omówieniem. 5) „Co to za sznurki u harcerzy?“ — przy artykule, wyjaśniającym historię odznak harcerskich, znajdują się trzy fotografie z życia harcerstwa dubieńskiego. 6) „Dziwak“ — wiersz. 7) „Epitafium Szulimowi“ — wiersz satyryczny z racji zwinięcia wydawnictwa „Szulima“. 8) „Zawierucha“ — wiersz satyryczny. 9) „Taniec“ — wiersz na temat refleksyj wieczorkowych. 10) Siedemnaście humoresek z barwnymi ilustracjami. 11) Fotografia członków redakcji. „Naprzodu“ z omówieniem. 12) Dwie karykatury z omówieniem. 13) Rozrywki umysłowe.

Idąc za wskazówkami p. Wiz. Dr. Tatarzanki, która podczas wizytacji była obecna na posiedzeniu komitetów redakcyjnych, ten usilnie starałem się, by pisma wyrażały najdokładniej życie zakładu, by młodzież wypowiadała się szczerze i nie była zbytnio skrupowana w swych dążeniach osobistych. Toteż na materiale redakcyjnym nie zbywało, gdyż młodzież była w tej akcji bezpośrednio zainteresowana. Na karykatury odpowiadało karykaturami, na satyrę — satyrami, na artykuły polemiczne — takiemiż artykułami. Często ważkim impulsem była ambicja, która powodowała rywalizację między zdolniejszymi jednostkami. „Artykuł A jest dobry, ale mój będzie lepszy“ — mówił B. podniecony sukcesem A, biorąc się z zapałem do pracy. Z praktyki okazało się, że istnienie dwóch, względnie trzech pism na terenie zakładu jest objawem zupełnie normalnym i pożądanym, gdyż powoduje większe zainteresowanie wśród młodzieży, ustalając ożywioną działalność pism.

Wartość naukowo-wychowawcza przedsięwzięcia jest bezprzecznie duża. Przygotowując artykuły do pism, młodzież wiele czyta, zasiągając

rady nauczyciela co do wyboru dzieł, informuje się o stanie pewnego działu nauki u specjalisty, wyprowadzając samodzielnie wnioski i uwagi. Jednym słowem, młodzież pogłębia swą wiedzę z przedmiotu najbardziej ją interesującego. Np., pewien uczeń kl. VII-ej stale, ze szczególnem zajęciem opracowywał tematy z dziedziny lotnictwa, sprowadzając specjalne książki pomocnicze, znowu inny uczeń oddawał się z zamiłowaniem pracy z dziedziny samorządu, poruszając sprawy aktualne z życia zbiorowego zakładu. Umysł młodzieży wzbogacały częste konferencje, dyskusje na posiedzeniach komitetów redakcyjnych oraz sama obserwacja zjawisk, związanych z ruchem wydawniczym. Przytem młodzież pisząca szkoliła się w poprawnem wyrażaniu swych myśli, ugruntowując wiadomości ze składni i kształcąc styl.

Wartość zaś wychowawcza głównie polegała na tem, że młodzież poczęła krytycznie oceniać swe postępowanie i całość życia szkolnego, wykazując śmiałą inicjatywę w coraz większem jego ulepszaniu. Reportrzy pism, sprytnie podpatrując błędy i wady kolegów, podawali je w odpowiedniej, dowcipnej i nieobraźliwej formie do wiadomości czytającego ogółu, co wpływało dodatnio na podniesienie wartości etycznych młodzieży. Powstała zdrowa opinja publiczna, która miała decydujący głos w wielu sprawach natury bądźto samorządowej, bądźto innej, obchodzącej ogół. Małe społeczeństwo uczniowskie zaczęło być ruchliwem, żywo reagującym na wszelkie wydarzenia w szkole, i zaczęło żyć życiem jednolitemo społecznego organizmu. Najdrobniejszy fakt nie uszedł uwagi reporterów, którzy troskliwie starali się o najświeższy i najciekawszy materiał dla swych pism. Z samodzielnego zastanawiania się i roztrząsania ogółu kwestyj ustalało się u młodzieży dodatnio nastawienie psychiczne, utrwalało się poczucie własnej godności, wiary w siebie i swoje siły. W ankiecie, którą przeprowadziłem wśród młodzieży klasy VII, VI, IV i częściowo III-ej celem dokładniejszego poznania stosunku młodzieży do pism ścienneych, na pytanie: „Dlaczego czytasz pisma ścienne?“, znajdują się następujące odpowiedzi: „Pismo ścienne czytamy dlatego, żeby, będąc zachęconym pracą kolegów, móc samemu dołożyć coś od siebie“. (ucz. kl. IV). „Pisma ścienne czytam przede wszystkim dlatego, że przynoszą wiadomości z naszego życia szkolnego oraz wskazują, jak nasi koledzy myślą i piszą“ (ucz. kl. VI) „Dlatego czytam pisma ścienne, że zajmują mnie sprawy, dotyczące naszego życia szkolnego, oraz dla rozrywki i oderwania myśli od książek“ (ucz. kl. III). „Pisma ścienne czytam dlatego, ponieważ podobają mi się niektóre artykuły o powieściopisarzach, odkryciach, a także interesują mnie rebusy i logogryfy“ (ucz. kl. IV). „Bardzo często w pisemku tem były takie kwestje poruszone, o których nie słyshałem nigdy“ (ucz. kl. IV).

Na pytanie zaś: „które z naszych pism ściennych uważasz za najlepsze i dlaczego?“, były odpowiedzi: „Za najlepsze uważam pismo „My“, bowiem mieści w sobie artykuły czysto naukowe i poważne, które faktycznie mają wielkie znaczenie; jednakże warto wspomnieć o „Szulimie“, który podoba mi się też z tego względu, że, kiedy byłem w złym humorze, pisemko to dodawało mi humoru i chwilowo odrywało mnie od trosk codziennego życia“. (ucz. kl. IV). „Za najlepsze pismo uważam „My“,

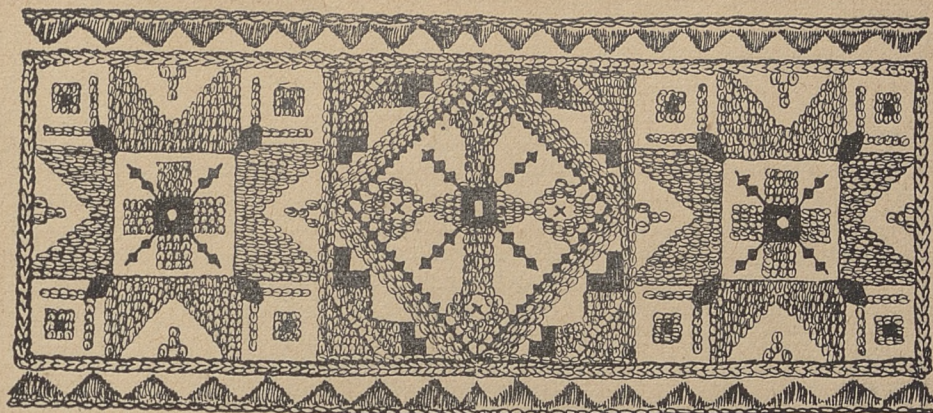
ponieważ to pismo stoi na wysokości swego zadania i porusza najważniejsze sprawy uczniowskie, zwłaszcza samorządowe i inne“ (ucz. kl. VII) „Za najlepsze pismo uważam „Szulim“, gdyż najlepiej odzwierciadla życie szkolne i posiada oryginalne i dowcipne prace uczniów“, (ucz. kl. VI). „Wszystkie pisma ściennie bardzo mi się podobają, gdyż rozwijają nasz umysł. Kto nie może kupować gazet, ten przychodzi do naszego gimnazjum i czyta artykuły „Z całego świata“. Przychodzą, ma się rozumieć, tylko uczniowie“, (ucz. kl. IV).

Podałem tylko kilka odpowiedzi uczniów na ankiety, nie roztrząsając szczegółowo wielkiego materiału całości, ze względu na szczupłość miejsca.

Z mej pracy doświadczałnej przy wydawnictwie pism ściennych w ub. r. szk. wysnułem następującej treści wnioski: 1) Pisma ściennie posiadają bezwzględnie większą wartość naukowo wychowawczą, aniżeli pisma drukowane w egzemplarzach. Podstawa: a) odpowiedzi uczniów na ankietę; b) szerszy czynny udział młodzieży; c) młodzież samodzielnie, przy nieznacznej pomocy nauczyciela kieruje całokształtem pracy, związanej z wydawnictwem, przez co pismo staje się jej bliższem i droższem; d) indywidualność jednostek i życie szkoły odbijają się wyraziściej w pismach ściennych; c) minimalne koszty. — 2) (wniosek, wynikający z pierwszego) pisma ściennie winny istnieć w każdym zakładzie naukowym. — Działalność reporterska pism zakładu winna rozszerzyć swą działalność na inne zakłady. Podstawa: a) życie uczniów w innych zakładach żywo interesuje młodzież; b) wzajemne informowanie się (sprawy samorządowe, wyniki konferencyj klasyfikacyjnych i inne) młodz. różnych zakładów, wzajemna wymiana myśli i poglądów rozwinięta młodzież społecznie i umysłowo oraz, ustalając właściwe współzycie zakładów, wytworzy szlachetną rywalizację. Uwaga: reporterzy mogą w formie wywiadów korespondencyjnych zasięgać wiadomości o życiu zakładów nie tylko na terenie Wołynia. Reporter może prosić o wywiad jakiś zakład w Warszawie, Krakowie, Lwowie, a nawet w dalekim Charbinie, czy Ameryce. 4. Pisma ściennie są najważniejszym czynnikiem, normującym życie szkolnego samorządu.

Pod koniec zaznaczam, iż nauczyciel, kierujący ruchem dziennikarskim szkoły, pilnie musi baczyć na kierunek poszczególnych pism, skrupulatnie przed „drukami“ kontrolując materiały. Zdarza się, że młodzież dochodzi do karygodnej samowoli, nie czując nad sobą odpowiedniego nadzoru. W niepożądanym kierunku w naszym zakładzie szło początkowo bardzo popularne wśród młodzieży pismo „Szulim“, co zadecydowało o jego likwidacji. Warto także wspomnieć, że zainteresowanie młodzieży dziennikarstwem z nastaniem dni wiosennych stopniowo słabnie, a wreszcie prawie zupełnie zanika, gdyż młodzież spędza przerwy na podwórzu i boiskach sportowych.

Taki stan rzeczy jest zupełnie normalny, i nie staraliśmy się mu przeciwdziałać, gdyż, jak wspominałem na początku, cieszą się tylko dobrymi wynikami prace i przedwzięcia, samorzutnie podejmowane przez młodzież. Wprowadzając pismo ściennie do zakładu, daliśmy jedynie stosowne ujęcie pragnieniom i dążeniom młodzieży.



## SKŁADKI DOBROCZYNNNE.

Kuratorjum podaje poniżej projekt dyrektora Gimnazjum Państwowego im. Tad. Kościuszki w Równem p. JERZEGO OSTROWSKIEGO uregulowania sprawy opłacania składek przez młodzież szkolną w celu oddania go przez p. p. Inspektorów i Dyrektorów pod rozagę Rad Pedagogicznych i ewentualnego wprowadzenia w życie na terenie ich szkół i powiatów.

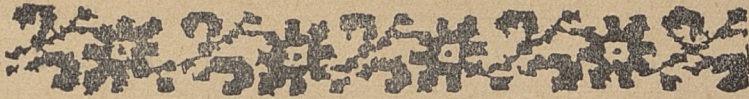
Młodzież szkolna, w ostatnich czasach, jest coraz bardziej obciążona składkami na różne cele. Niektóre apele przychodzą drogą urzędową, inne — jeszcze liczniejsze — wprost od danych organizacji do Dyrekcji Zakładu. Dyrekcji pozostają wówczas dwie alternatywy, obie trudne i przykre do wykonania: albo odmówić zbierania składki (co niektóre organizacje uważają za niechęć), albo zalecić młodzieży wpłacanie składek i organizowanie, za pośrednictwem wychowawców, czy uczniów, doraźnych zbiórek. Składek tych jest sporo, pozatem zaś młodzież uiszcza swoje stałe składki w organizacjach, do których należy (Br. Pomoc, Harcerstwo, kółka, potrzeby klasy i t. p.). Wskutek tego nawału składek, młodzież zniechęca się do ich płacenia i demoralizuje się, nie płacąc regularnie żadnej z nich. Poza tem należy wziąć pod uwagę, że płacenie tych składek przez młodzież nie tylko nie ma znaczenia wychowawczego, ale jest nawet demoralizujące, jako pewnego rodzaju fikcja dobroczynności, pokrywanej nie z własnej kieszeni młodzieży, lecz z kieszeni rodziców. Wobec przytoczonych motywów, Dyrekcja proponuje następujące załatwienie sprawy składek: 1) Kuratorjum zezwoli, lub nawet zaleci, objęcie każdej szkoły organizacją gospodarczą (samopomocową), do której należeć winna cała młodzież zakładu. 2) Młodzież opłaca składkę tej organizacji, nieco wyższą od normalnych składek (np. 1 zł.), ale płaci tylko

tę składkę i żadnej innej. 3) W budżecie tej organizacji przewiduje się zgóry pewne sumy dla instytucyj społecznych, najbardziej godnych uznania i bliskich młodzieży (np.: Liga Morska, LOPP, Biały lub Czerwony Krzyż i t. p.), poza tem przewiduje się pewną kwotę na poparcie jakiejś instytucji miejscowej (np. kolonji letniej, bursy), a wreszcie na nieprzewidziane potrzeby (pomoc dla ludności, dotkniętej powodzią, pomoc dla pogorzalców we własnem mieście, ofiarowanie jakiegoś daru od dzieci polskich i t. p.) 4) Również w ramach tego budżetu muszą się zmieścić wszelkie inne składki szkolne np. Harcerstwa, Kółek, klas czy kursów i t. d. Układając preliminarz, ustala się klucz, według którego następuje podział. Naprzykład, z każdej złotówki zatrzymuje się w kasie poszczegółnej klasy na potrzeby wyraźnie klasowe (ale nie kredę i atrament, które winny być dostarczone przez zakład) 30 gr., reszta zaś idzie do kasy ogólnej. Harcerstwo otrzymuje swoją część na podstawie ilości członków i poprzedniej wysokości otrzymywanej składki. Inne organizacje — na podstawie przedyskutowanych i przyjętych zasad i potrzeb w każdej dziedzinie. Przyjęcie tych zasad ma następujące strony dodatnie: 1) usuwa się liczne a dokuczliwe składki, mające charakter stałej żebraniny społecznej; 2) komasuje się zbiórki, odciażające wychowawców i młodzież od dorywczych zbiórek, a przyzwyczajają ją do stałego i regularnego ponoszenia pewnych opłat społecznych; 3) łatwiej ściągają się te opłaty, wobec tego, że mają one nie tylko charakter dobroczynny, ale przedewszystkiem samopomocowy; 4) przyzwyczajają się młodzież do oceny wartości poszczególnych instytucyj, robienia wyboru między niemi i stałego podtrzymywania wybranych, co ma większą wartość wychowawczą, niż składki dorywcze; 5) stwarza się podstawy istnienia silnej organizacji gospodarczej (samopomocowej) i uczy racjonalnego, a zarazem społecznego układania budżetu.

Kówno

Jerzy Ostrowski.





## Dział ogłoszeń.

## NOWE PODRĘCZNIKI.

## Dla nauczycieli:

- Claparède E. SZKOŁA NA MIARĘ. Zagadnienie dostosowania nauki do uzdolnień uczniów. Przekład dr. Ziembinskiego. Cena zł. 1.80
- Green G. H. PSYCHANALIZA W SZKOLE. Teoretyczne sposoby analizy i poznania dzieci szkolnych i praktyczne sposoby oddziaływania na nie. Cena zł. 8.—
- Mścisz M. ZARYS METODYKI GEOGRAFJI. Podręcznik dla nauczycieli szkół powszechnych i w seminarjach. Cena zł. 8.—
- ZARYS METODYKI GEOGRAFJI. Wydanie dla geografów-nauczycieli szkół średnich i dla wyższych kursów nauczycielskich. Cena zł. —
- Pohoska H. DYDAKTYKA HISTORJI. Cele zasady i metody nauczania „ 10.—

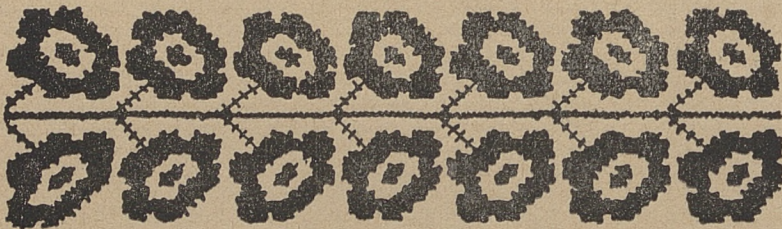
## Dla uczniów:

- Arct-Golczewska M. BOTANIKA na PRZECHADZCE. 208 rysunków roślin na 20 tablicach z tekstem objaśniającym, przejrzanym i uzupełnionym przez d-ra J. Kołodziejczyka. Ułożone środowiskami. Cena zł. 6.—
- Chołojewska K. GOSPODARSTWO DOMOWE i KUCHNIA RACJONALNA. Dla szkół powszechnych, gospodarczych i zawodowych, opracowane z uwzględnieniem życzeń nauczycielstwa i żądań Min. W. R. i O. P. Cena zł. 5.—
- Czystowski J. i Kowalewski M. ĆWICZENIA SAMODZIELNE Z FIZYKI. Są to zeszyty, zawierające kompletny materiał programowy z pytaniami i miejscem na odpowiedź, wzorami i rysunkami. Zwalniają z dyktowania wykładu i stanowią po wypełnieniu pełny kurs fizyki. Zeszyt I. ćwiczenia wstępne. cena gr. 90 Zeszyt II. Ciepło. cena zł. 1.20
- Konopnicka M. i Noskowski Z. ŚPIEWNIK dla DZIECI. część III. Wybór pieśni na 3 i 4 głosy, ułożył Karol Hławiczka. cena zł. —
- Laganowski St. KRAJOZNAWSTWO. Podręcznik geografji dla IV-go oddziału szkoły powszechnej i dla kl. 1 szkoły średniej. Z licznymi rysunkami. Wyd. 2-gie. cena zł. 2.20
- Mścisz M. GEOGRAFJA DLA KL. IV SZKÓŁ POWSZECHNYCH. Opracowana ściśle podług programu z uwzględnieniem ostatnich wymagań metodyki. Nadaje się i dla kl. 1-ej gimnazjalnej. Z rysunkami i mapami. Cena zł. 3.—
- Szober St. i Nowicki W. ĆWICZENIA JEZYKOWE w SZKOLE POWSZECHNEJ Gramatyka, styl i pisownia. Zeszyt 1, 2-gi rok nauczania. Metoda przedyskutowana na zjazdach Nauczycielstwa i wypróbowana w kilkudziesięciu szkołach z doskonałymi rezultatami. 38 obrazów i 2 tablice kolorowe zachęcają uczeni i stanowią świetny materiał do pracy. Książka ucznia. cena zł. 3.—
- — Też same ĆWICZENIA JEZYKOWE ze wskazówkami metodycznymi jako książka nauczyciela, ogromnie ułatwiająca wykład. cena zł. 3.—
- Arnold St. Leśniewski C. i Pohoska H. POLSKA W ROZWOJU DZIEJOWYM Zagadnienia polityczne, ustrojowe, gospodarczo-społeczne, kulturalne. Dla kl. VIII, jako materiał programowy i przygotowanie do matury. cena zł. 6.50
- Chwiałkowski Z. ALGEBRA Z LICZNEMI ZADANIAMI dla KL. IV. Przystosowana do ostatniego programu gimnazjum z uwzględnieniem wymagań naukowych. Wyrabia w uczniu biegłość rachunkową i rozwija zdolność do rozumowań logicznych. cena zł. 4.—
- — ALGEBRA dla kl. V według programu. cena zł. 4.—

- Deb E. NOUVEAU COURS PRATIQUE de FRANÇAIS. Książka ułatwiająca naukę i dająca dużą korzyść praktyczną. cena zł. 6.—
- Kalinowski St. FIZYKA TOM III. Elektryczność i magnetyzm. Teraz jest więc już całość lubianego podręcznika, który od paru lat ukazywał się w zeszytach cena zł. 14.—  
Części poprzednie są: Tom I. O mierzeniu i jednostkach, Mechanika. Dynamiczne właściwości ciał. Cena zł. 10.— Tom II. O falach, o głosie, o promieniowaniu. cena zł. 7.20
- Kołodziejczyk J. dr. ĆWICZENIA Z MORFOLOGJI ROŚLIN. Część I. Morfologia organów wegetatywnych roślin kwiatowych. Z ryc. cena zł. 1.20  
— ĆWICZENIA z MORFOLOGJI ROŚLIN. Część II. Morfologia kwiatu „ —.Ł
- Kridl M. LITERATURA POLSKA WIEKU XIX-go. Cz. IV. Literatura w kraju po r. 1830. Książkę zdołają liczne portrety, ilustracje i facsimile. cena zł. 4.80
- Mścisz M. GEOGRAFJA POLSKI dla szkoły średniej. I. Polska jako całość. II. Krainy geograficzne. III. Ludność ziem polskich. Z 165 rysunkami i mapami. cena zł. 6.—
- Serejski M. HISTORJA STAROŻYTNA dla kl. IV-ej. Z rycinami i mapkami. Jest to jeden z całej serii podręczników, opracowanych przez zespół pedagogów jako całokształt nauki historii w szkole. cena zł. 4.50
- SŁOWNIK FRAZEOLOGICZNY — ułatwia uczniom pisanie wypracowań, prawnikowe wyrażanie się i wzbogaca język. cena zł. 10.—
- Stout G. F. ZARYS PSYCHOLOGJI. Z oryginału angielskiego przełożył dr. Cz. Znamierowski. Dla wyższych klas szkoły średniej i dla szkół wyższych. Wydanie 2-gie. cena zł. 8.—
- Ulanicka M. Zasady prowadzenia domu. Podręcznik dla szkół średn. cena zł. 6.40
- Wyczałkowski J. TRYGNOMETRJA. Podręcznik dla wyższych klas szkoły średniej. Bardzo dobrze przyjęta przez sfery pedagogiczne. cena zł. 8.—
- Wyczałkowski J. i Zborowski P. ĆWICZENIA PRAKTYCZNE i ZADANIA z FIZYKI. Dla wyższych klas szkół średnich i dla szkół akadem. cena zł. 9.—
- ZASADY PISOWNI i słowniczek ortograficzny. Opr. H. Galle. Wyd. nowe „ 1.60

PP. Profesorowie zechną żądać, w zakresie swoich specjalności, okazowych egzemplarzy podręczników dla uczniów gratisowo.

**M. Arct w Warszawie.**

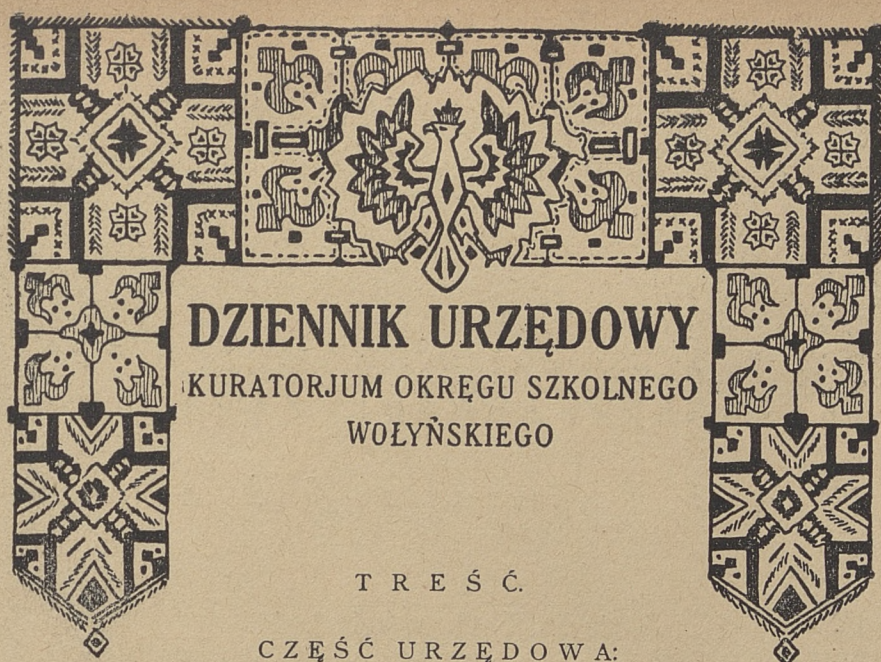


Prenumerata roczna zł. 6, półroczna zł. 3. Nr. pojed. 60 gr. Konto P.K.O.. Nr. 30365.

Adres Redakcji i Administracji: RÓWNE WOL, KURATORJUM.

Drukarnia I. Feigla i B. Litwakowej Równe, XIII-tej Dywizji 2.





**DZIENNIK URZĘDOWY**  
**KURATORJUM OKRĘGU SZKOLNEGO**  
**WOŁYŃSKIEGO**

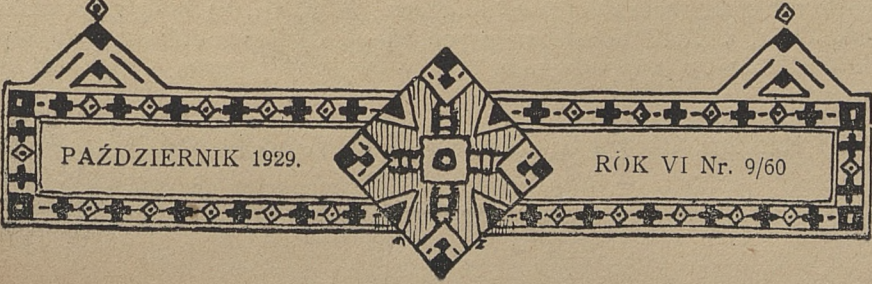
T R E Ś Ć.

**CZĘŚĆ URZĘDOWA:**

Poz. 93 Akcja Pocz. Kasy Oszcz. w szkołach.  
Komunikaty: Rocznica śmierci Kaz. Pu-  
laskiego. Dopuszczenie do egz. na na-  
ucz. szk. średn. kandydatów nie po-  
siadających odbytego studjum  
pedagogicznej lub praktyki  
przedegzaminowej. VI.  
Tydzień L. O. P.  
P. Wiadomości  
osobiste

**CZĘŚĆ NIEURZĘDOWA:**

Uwagi do programu nauczania w  
gimn. państw. — M. Żuk, Wy-  
zyskanie motywów haftów  
wołyńskich dla [nauki  
rysunku zdobnicze-  
go. A. Kowalski  
Sala mate-  
matycz-  
na.



PAŹDZIERNIK 1929.

RÓK VI Nr. 9/60



C z ę ś ć u r z ę d o w a.

Poz. 93.

### Akcja P. K. O. w szkołach.

Okólnik Kuratorjum O. S. W. Nr. O-16720/29 z dnia 11 września 1929 r.

W dniu 31 października b. r. przypada międzynarodowy dzień oszczędności. Poczta Kasa oszczędności przeprowadza w porozumieniu z Ministerstwem akcję, polegającą na premjowaniu pieniężnym tych uczniów, właścicieli książeczek oszczędnościowych P. K. O., którzy przy systematycznym składaniu oszczędności wykażą się jak największą ilością wpłat na te książeczki, a najmniejszą ilością dokonanych z nich wypłat. Udział w konkursie mogą brać ci uczniowie (nice), którzy są właścicielami książeczek oszczędnościowych P. K. O. przynajmniej od dnia 1-go stycznia r. 1929 i posiadają przynajmniej o s i e m pozycyj wpłat, wyszczególnionych w książeczce oszczędnościowej. Premje w wysokości Zł. 20.— otrzymają ci uczniowie (właściciele książeczek oszczędnościowych), którzy wykażą się systematycznym składaniem swych oszczędności na książeczki P. K. O., oraz niepodejmowaniem tychże. Premje w wysokości zł. 10.— otrzymają ci uczniowie, którzy przy systematycznym składaniu oszczędności wykażą się jak najmniejszą ilością pozycyj „wypłat“ z książeczki oszczędnościowej. Na pokrycie wyżej wymienionych premij przeznacza P. K. O. ryczałtową kwotę Zł. 10.000. Na dzień 31-go października szkoły winny przygotować wykazy uczniów, mogących w myśl wyżej podanych warunków brać udział w konkursie. Wykazy te winny zawierać pozycje: a) Numer danej książeczki oszczędnościowej P. K. O., b) Imię i nazwisko jej właściciela, c) Ilość skutecznionych wpłat, d) Ilość dokonanych wypłat. Do dnia 15-go listopada r. b. szkoły wykazy powyższe prześlą do Kuratorjum.

Za Kuratora Okręgu Szkolnego [—] *K. Tokarowski* p. o. Nacz. Wydz.

# K o m u n i k a t y.

## Posłanie dobrej woli, 1929. od dzieci szkolnych w Anglii.

Dzieci szkół angielskich przesyłają ten oto wyraz dobrej woli i dobrej nadziei wszystkim chłopcom i dziewczynom innych krajów:

Życzymy wam wszystkim radości i powodzenia w pracy i zabawie. Mamy nadzieję, że będziecie wszyscy szczęśliwi, gdziekolwiek żyjecie, i że połączycie się z nami w przesyłaniu tego pozdrowienia wszystkim dzieciom na świecie.

My, dzieci angielskie, nie wiemy, co wojna, ale rodzice nasi wiedzą, a my modlimy się, żeby Lidze Narodów powiodło się zjednoczyć wszystkie narody w duchu pokoju i



miłości.

Mamy nadzieję, że wszystkie wynalazki przyszłości pomogą nam będą, by poznać was lepiej. Wtedy, być może, zamiast wojennych, specjalne okręty będzie się budowało, aby zawozić nas do was dla zobaczenia się z wami. Myślny o pokoju przez całe życie i bądźmy zawsze przyjaciółmi, gdyż należy mi wszyscy do jednej wielkiej rodziny.

Niechaj ten dzień dobrej woli poprzedza każdy dzień w roku, który się stanie dniem dobrej woli.

Pozdrowienie wszystkim narodom. Pokój wszystkim ludom.

(Tłum. z angielsk.)

Na polecenie Ministerstwa W. R. i O. P. z dnia 5-IX r. b. Nr. 1 S. 4678/29 Kuratorjum rozesało do szkół średnich i powszechnych 7 kl. Okręgu powyżej zamieszczone pozdrowienie.

Ewentualne odpowiedzi młodzieży należy kierować do Kuratorjum, które dnia 5 października r. b. prześle je zbiorowo pod odpowiednim adresem do Anglii.

**Mieszkania naucz. szk. powsz.** Wobec zapytania jednego z Urzędów Wojewódzkich, czy nauczyciele szkół powszechnych mają prawo do otrzymania mieszkań w państwowych domach urzędniczych, Ministerstwo Robót Publicznych wyjaśnia co następuje: Ponieważ w myśl postanowień art. 1 Ustawy z dnia 17 lutego 1922 roku o budowie publicznych szkół powszechnych (Dz. Ust. R. P. Nr. 18, poz 144) gminy obowiązane są dostarczać pomieszczenia dla nauczycieli szkół powszechnych, przeto władze państwowe mogą nauczyc. oddawać pomieszczenia w budynkach państw.

tylko w tych wypadkach, gdy odnośne pomieszczenia okażą się zbędne dla potrzeb władz i urzędów państwowych, względnie dla potrzeb lokalowych urzędników i funkcjonariuszów państwowych, i oddanie danego pomieszczenia nauczycielowi na mieszkanie wobec braku reflektantów jest jedynie zabezpieczeniem lokalu od pozostawienia go w stanie bezużytecznym.

**Rocznica.** Zgodnie ze sprostowaniem Min. W. R. i O. P. z dnia 5-IX Nr. 11-13123/29 Kuratorjum komunikuje, że rocznica śmierci Kaz. Pułaskiego przypada na dzień 11-go października, a nie 9-go, jak podano w Dz. Urz. Nr. 8/59. Broszura, wydana staraniem Centralnego Komitetu dla uczczenia 150-letniej rocznicy śmierci Kazimierza Pułaskiego, opracowana została przez D-ra Aleksandra Wilkoszewskiego i ma tytuł: „Kazimierz Pułaski.“—

**Pomoc lekarska.** Urząd Wojewódzki komunikuje, że Dr. Boruch CIPENIUK specjalista chorób uszu, gardła i nosa został umówiony z dn. 1 września r. b. do okazywania pomocy lekarskiej funkcjonariuszom państwowym, oraz członkom ich rodzin za wynagrodzeniem jednostkowym od kart porad według taksy ministerjalnej.

**Liga Obrony Powietrznej i Przeciwigazowej** w dniach od 6 do 13 października b. roku obchodzi na całym terytorjum Rzeczypospolitej VI Tydzień Obrony Powietrznej i Przeciwigazowej. Celem Tygodnia jest jak najszersze uświadomienie społeczeństwa o potrzebie posiadania silnego lotnictwa i dobrze zorganizowanej obrony przeciwigazowej oraz zebranie jak największych funduszy na rzecz L. O. P. P. Kuratorjum oczekuje, że nauczycielstwo weźmie czynny udział w pracach organiz. przez Woł. Komitet Wojew. L. O. P. P.—

**Teatralny kurs korespondencyjny.** Związek Teatrów Ludowych w Warszawie, ul. Tamka 1, od szeregu lat otacza wszystkie teatry niezawodowe troskliwą opieką artystyczną. W tym celu między innymi prowadzi stale i systematycznie krótkoterminowe kursy instruktorskie.

W obecnym roku organizuje specjalny kurs teatralny korespondencyjny dla kierowników i reżyserów teatralnych.

Kurs ten ze względu na swój system staje się dla wszystkich dostępny, nie odrywa bowiem nikogo od codziennych zajęć i nie zmusza do wyjazdu, a zapewnia zdobycie potrzebnych wiadomości teatralnych.

Program kursu obejmuje wszystkie przedmioty teoretyczne i praktyczne z zakresu teatrolgji.

Czas trwania kursu przewidywany przez 8 miesięcy.

Szczegółowy prospekt na żądanie wysyła Związek Teatrów Ludowych, Warszawa, ul. Tamka 1.

**Dopuszczenie w okresie przejściowym do egz. na nauczyc. szkół średnich ogólnokształcących i seminarjów naucz. kandydat. nie posiadających odbytego studjum pedag. lub odbytej 2-letniej praktyki przedegzaminowej.**

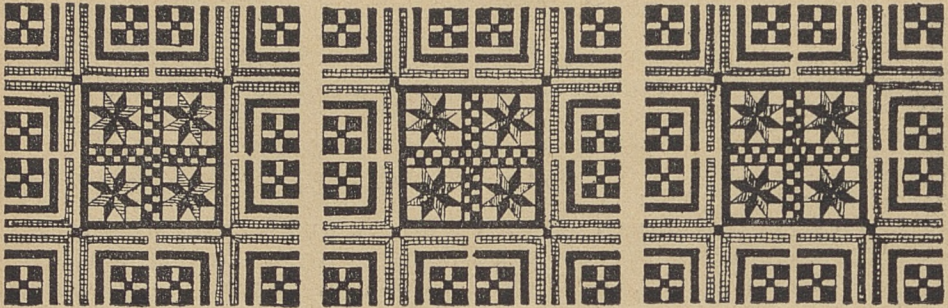
Zarządzenie Ministra Wyznań Religijnych i Oświecenia Publicznego z dnia 17 sierpnia 1920 r. (Dz. Urz. M. W. R. i O. P. Nr. 16 poz. 212) i okólnika z dnia 5 lipca 1927 r. w sprawie dopuszczenia do egzaminów na nauczycieli szkół średnich (Dz. Urz. M. W. R. i O. P. Nr. 10 poz. 164) Ministerstwo zarządziło co następuje:

W okresie do końca czerwca 1931 r. do egzaminu państwowego na nauczyciela szkół średnich, przewidzianego rozporz. z dnia 9 października 1924 r. (Dz. Urz. M. W. R. i O. P. Nr. 18 poz. 185), kuratorzy okręgów szkolnych mogą dopuszczać kandydatów, którzy, posiadając określone osobnemi przepisami warunki (obywatelstwo polskie, nieskazitelnosc pod względem moralnym, zdatność fizyczną do zawodu nauczycielskiego, dowód usprawnienia sportowego lub dowód praktycznej umiejętności prowadzenia zabaw i gier i stopień, magistra filozofji lub inny stopień (świadectwo) uznany za równoważny, mają nadto odbytą w dowolnym czasie—co najmniej 3-letnią pracę nauczycielską w wymiarze przynajmniej 8 godzin tygodniowo, uznaną przez kuratora właściwego okręgu szkolnego co najmniej za zadowalającą.

W okresie do końca czerwca 1931 r. do egzaminu pedagogicznego na nauczyciela szkół średnich, przewidzianego rozporządzeniem z dnia 29 stycznia 1923 r. (Dz. Urz. Min. W. R. i O. P. Nr. 9 poz. 68), komisje egzaminacyjne mogą dopuszczać także kandydatów, którzy, posiadając określone osobnemi przepisami warunki (obywatelstwo polskie, nieskazitelnosc pod względem moralnym, tymczasowe zaświadczenie z egzaminu naukowego), mają nadto odbytą w dowolnym czasie co najmniej 3 letnią pracę nauczycielską w wymiarze przynajmniej 8 godzin tygodniowo, uznaną przez kuratora właściwego okręgu szkolnego co najmniej za zadowalającą.

Zarządzenie niniejsze weszło w życie z dniem 25 sierpnia r. b.

**VI Tydzień L. O. P. P.** Na prośbę Komitetu powiat. L. O. P. P. w Równem Kuratorjum zaleca aby w czasie październikowego Tygodnia obrony lotniczej i przeciwgazowej szkoły, Okręgu urządziły odpow. odczyty i pogadanki oraz w miarę możliwości zorganizowały szkolne Koła L. O. P. P. (składka mies. od uczn. wynosi 10 gr., od naucz. 50 gr.) Wogóle oczekuje Kuratorjum że nauczycielstwo przyczyni się do powodzenia imprez dochodowych komitetów miejscowych, wkładając w nie maximum własnej inicjatywy i energii.



## WIADOMOŚCI OSOBISTE.

### Szkolnictwo Średnie.

Min. W. R. i O. P. dekr. z dn. 3/VIII 1929 r. Nr. II-20885/29 przeniosło z urzędu p. JANA ŚWIERZOWICZA, dyrektora Gimn. Państw. im. M. Konopnickiej w Ostrogu, na równorzędne stanowisko do Gimn. Państw. w Trzemesznie z dniem 1/IX 29.

Min. W. R. i O. P. dekr. z dn. 6/IX 1928 r. Nr. II-13687/28 przeniosło z urz. p. JERZEGO ZBIGNIEWA OSTROWSKIEGO, naucz. Gimn. Państw. im. B. Prusa w Skierniewicach, na równorzędne stanowisko do Gimn. Państw. im. T. Kościuszki w Równem z dniem 1/IX 1928 r. i z tym dniem powierzyło mu pełnienie obowiązków dyrektora gimnazjum.

Min. W. R. i O. P. dekr. z dn. 24/VII 1929 r. Nr. II-19170/29 zwolniło na własną prośbę p. ALEKSANDRA OSTROMEŃKIEGO, ze stanowiska dyrektora Gimn. Państw. im. T. Kościuszki w Łucku z dniem 1/IX 1929 r. i z tym dniem zamianowało go nauczycielem VII Gimn. Państw. im. T. Kościuszki we Lwowie.

Min. W. R. i O. P. dekr. z dnia 19/VII 1929 r. Nr. II-19809/29 zwolniło p. TOMASZA DZIEDZICA, dyrektora Gimn. Państw. im. M. Kopernika we Włodzimierzu ze służby państw. z dniem 1 listopada 1929 r. i z tym dniem przeniosło go w stan spoczynku.

Min. W. R. i O. P. dekr. z dnia 19/VII 1929 r. Nr. II-19622/29 przeniosło z urzędu p. FRANCISZKA WITKOWSKIEGO, prof. Gimn. Państw. im. T. Kościuszki w Równem, na równorzędne stanowisko do gimn. państw. w Przemyślu z dniem 1 września 1929 r.

Min. W. R. i O. P. dekr. z dnia 4/IX 1929 r. Nr. II-23041/29 przeniosło z urzędu p. BOLESŁAWA JANKOWSKIEGO, naucz. Gimn. Państw. im. T. Kościuszki w Łucku, na równorzędne stanowisko do Gimn. Państw. im. T. Kościuszki w Równem z dniem 15 września 1929 r.

Min. W. R. i O. P. dekr. z dnia 31/VII 1929 r. Nr. II-19806/29 przeniosło p. BERNARDA RAUCHWERKA, naucz. gimn. państw. w Nisku na równorzędne stanowisko do Gimn. Państw. im. A. Mickiewicza w Zdołbunowie z dniem 1 września 1929 r.

Min. W. R. i O. P. dekr. z dnia 22/VII b.r. przeniosło z urzędu p. JÓZEFA URBANA, naucz. Gimn. Państw. im. M. Konopnickiej w Ostrogu na równorzędne stanowisko do Gimn. Państw. im. St. Konarskiego w Dubnie z dniem 1 września 1929 r.

Min. W. R. i O. P. dekr. z dnia 17/8 1929 r. Nr. II-20047/29 przeniosło z urzędu p. JANA KAMIŃSKIEGO, naucz. Państw. Duch. Seminarjum Prawosł. w

Krzemieńcu, na równorzędne stanowisko do Gimn. Państw. im. R. Traugutta w Brześciu n/B. z dn. 1/IX 1929 r.

Min. W. R. i O. P. dekr. z dn. 27/7 1929 r. Nr. II-20054/29 przeniosło z urzędu p. KONSTANTEGO KWASZENKĘ, naucz. Państw. Duch. Semin. Prawosł. w Krzemieńcu na równorzędne stanowisko do Gimn. Państw. im. T. Kościuszki w Równem z dniem 1/IX 1929 r.

#### Przeniesieni z urzędu:

RAFAL SZKLAR, naucz. gimn. państw. im. T. Kościuszki w Łucku, do Państw. Semin. Naucz. Męsk. w Ostrogu z dniem 1/IX 1929 r.

REGINA KURLANDÓWNA, naucz. Gimn. Państw. im. J. Słowackiego w Kowlu, do Gimn. Państw. im. T. Kościuszk. w Równem z dniem 1/IX 1929 r.

#### Przeniesieni na własną prośbę:

HENRYKA PIATKOWSKA, naucz. Gimn. Państw. im. M. Konopnickiej w Ostrogu do Gimn. Państw. im. St. Konarskiego w Dubnie z dniem 1/IX 1929 r.

IRENA KIEDROWSKA, st. naucz. szk. wydz. w Czersku, do Gimn. Państw. im. T. Kościuszki w Równem z dniem 1 września 1929 r.

KORNELJA JANOWICZ, naucz. szk. powsz. w Żałużki do Gimn. Państw. im. T. Kościuszki w Równem. z dniem 1/IX b. r.

Dr. HELENA SZKIRPANÓWNA, naucz. Gimn. Państw. im. A. Mickiewicza w Zdobunowie — do Gimn. Państw. im. T. Kościuszki w Łucku z dniem 1/IX r.b.

ANTONI KAWALKOWSKI, naucz. gimn. państw. im. A. Mickiewicza w Nowogródku—do Państw. Semin. Naucz. Męsk. w Ostrogu z dniem 1/IX r. b.

JÓZEF STAŚKO, naucz. Gimn. Państw. im. M. Konopnickiej w Ostrogu — do Gimn. Państw. im. B. Prusa w Sosnowcu (Okr. Szk. Krakowski).

ANNA GEMBARZEWSKA, naucz. Gimn. Państw. im. M. Konopnickiej w w Ostrogu—do Gimn. Państw. im. Kr. Stan, Leszczyńskiego w Ostrołęce. (Okr. Szk. Warszawski).

FILIMON KULCZYŃSKI, naucz. szk. powsz. w Równem do Państw. Duch. Semin. Prawosł. w Krzemieńcu z dnem 1/IX r. b.

#### Zwolnieni z powodu wyczerpania 4-ro letniego zezwolenia

##### na nauczanie:

Inż. STEFAN BATORSKI, naucz. Gimn. Państw. im. M. Kopernika we Włodzimierzu.

WANDA CZARNOWSKA, naucz. Gimn. Państw. im. T. Kościuszki w Równem.

STANISŁAW WILCZYŃSKI, naucz. Państw. Duch. Semin. Prawosł. w Krzemieńcu.

#### Zwolnieni na podstawie art. 69 ust. z 1/VII 1926 r.:

TOMASZ UBERMAN, naucz. Gimn. Państw. im. M. Kopernika we Włodzimierzu.

LUBOW MIGHAJŁOWOWA, naucz. Gimn. Państw. im. T. Kościuszki w Łucku

MARJA WADASÓWNA, „ „ „ „ „

#### Mianowani z dniem 1 września 1929 r.:

TADEUSZ SMOLNICKI, EDWARD GÓRA — na stanowiska nauczycieli do Gimn. Państw. im. St. Konarskiego w Dubnie.

EUGENJUSZ JACKIEWICZ, ROMAN PRYSTUPA, MARJA ANNA KOHUTÓWNA, STEFAN TUZ — na stanowiska nauczycieli Gimn. Państw. im. J. Słowackiego w Kowlu.

KAZIMIERZ PRZEMYSKI, TADEUSZ LESIAK ZOFJĄ LUBIEŃSKA — na stanowiska nauczycieli Gimn. Państw. im. T. Kościuszki w Łucku.

STEFAN BARANIECKI, WŁADYSŁAWA BARANIECKA, ANTONINA PIATKOWSKA, MACIEJ JOAKIMOWICZ, ADOLF STACHURA — na stanowiska nauczycieli Gimn. Państw. im. M. Konopnickiej w Ostrogu.

FRANCISZEK OBST, ROMAN WERBICKI, ZOFJA IWASZKIEWICZOWA — na stanowiska naucz. Gimn. Państw. im. T. Kościuszki w Równem.

FERDYNAD SCHNEIDER, FRANCISZEK GRODKOWSKI, MICHAŁ BOJARCZUK, ZOFJA PRYCHODÓWNA, OLGA CHELMICKA — na stanowiska naucz. Gimn. Państw. im. M. Kopernika we Włodzimierzu.

ROMAN CHROMIŃSKI, MARJAN HORBAJCZUK, KAROL CIEŚLIŃSKI, — na stanowiska naucz. Gimn. Państw. im. A. Mickiewicza w Zdołbunowie.

KAROL LACH, na stanowisko naucz. do Państw. Duch. Semin. Prawosł. w Krzemieńcu.

---

Pan Kurator rozp. z 4/IX 1929 r. Nr. 11-15337/29 powierzył p. STEFANOWI BARANIECKIEMU, pełnienie obowiązków Dyrektora Gimnazjum Państwowego im. M. Konopnickiej w Ostrogu z dniem 1/IX 1929 r.

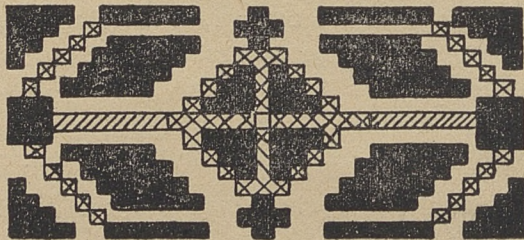
### U r l o p y.

p. EDWARD MACHNIEWICZ, naucz. Gimn. Państw. im. T. Kościuszki w Równem otrzymał urlop płatny na rok szkolny 1929/30 celem pełnienia obowiązków dyrektora Gimn. Koeduk. Wydz. Pow. i Magistr. w Krzemieńcu.

p. SERGJUSZ MILASZKIEWICZ, naucz. Gimn. Państw. im. T. Kościuszki w Równem otrzymał urlop płatny na rok szkolny 1929/30 celem pełnienia obowiązków dyrektora Gimn. Koeduk. z ukr. jęz. naucz. w Krzemieńcu.

p. JERZY ROJAN, naucz. Gimn. Państw. im. T. Kościuszki w Równem otrzymał urlop płatny na rok szkolny 1929/30 celem pełnienia obowiązków naucz. w Gimn. Koeduk. z ukr. jęz. naucz. T. Piekarskiego w Równem.

p. MIECZYŚLAW PODOLSKI, naucz. Państw. Semin. Naucz. w Ostrogu otrzymał urlop płatny na rok szkolny 1929/30 celem pełnienia obowiązków kierownika Semin. Tow. Naucz. Szkół Średn. i Wyż. w Łucku.

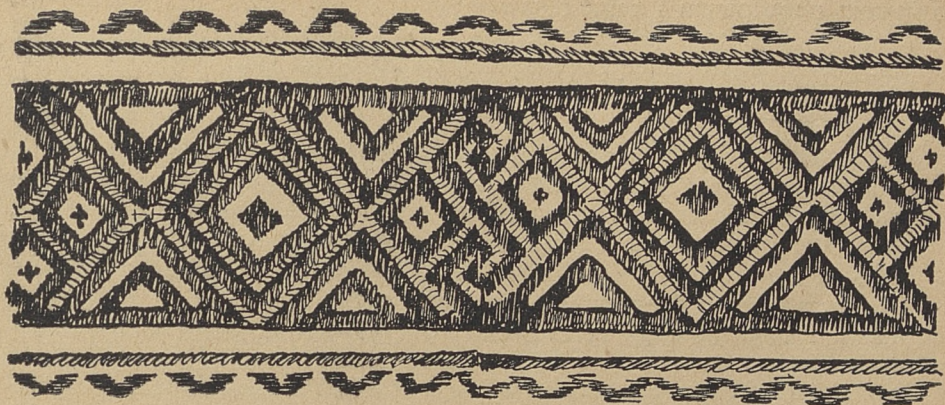


### Z m a r l i.

PIOTR ŁUKJANOWICZ, naucz. kontr. Gimnazjum Państwowo-seo im. T. Kościuszki w Łucku dn. 30/V 1929 r.

---





## Cz ę ś ć n i e u r z ę d o w a.

### UWAGI DO PROGRAMU NAUCZANIA W GIMNAZJACH PAŃSTWOWYCH

dotyczące a) jęz. polskiego, b) historii, c) jęz. łacińskiego  
d) przyrodoznawstwa (biologii), c) chemji i f) fizyki.

Z obrad zjazdu dyrektorów państw. szkół średn. ogólnokszt. w m-cu kwietniu r. b. w Wilnie podaje się „Uwagi“ poniższe, które były przedmiotem dyskusji na Zjeździe, z zaznaczeniem, że materiał w nich zawarty może być wyzyskany z wielkim pożytkiem na obradach komisji przedmiotowych Rad Pedagogicznych.

### JĘZYK POLSKI.

Celem nauki języka polskiego winno być nie tylko gruntowne poznanie pewnej ilości utworów literackich, tudzież zdobycie pewnej sumy wiadomości historyczno-literackich i gramatycznych, lecz również wyrobienie umiejętności poprawnego mówienia i pisania, tudzież głębszego zrozumienia zjawisk literackich i językowych. Dla osiągnięcia tego celu konieczne jest należyte uwzględnienie w toku całej nauki szkolnej wszystkich działów nauki języka polskiego. Na lekcjach języka polskiego należy stosować wszystkie trzy metody obecnie obowiązujące: wykładową, erotematyczną i dyskusyjną, wybór zaś ich uzależnić od charakteru materiału, przerabianego na lekcji. Każda z tych metod powinna nadto liczyć się z

poziomem umysłowym i zainteresowaniem uczniów, umiejętna zaś organizacja pracy domowej uczniów winna dążyć do pogodzenia zdolności i zainteresowań indywidualnych z wymaganiami nauki zbiorowej.

### I. Lektura.

W celu uniknięcia niepożądanych opóźnień w przerabianiu materiału naukowego winien nauczyciel przed rozpoczęciem lektury każdego utworu wyodrębnić części przeznaczone na lekturę klasową i domową, przyczem nie należy t. zw. lektury podstawowej utożsamiać z lekturą klasową.

Lektura utworu literackiego nie może ograniczać się do przeczytania tekstu z objaśnieniami rzeczowymi i językowymi, lecz winna stanowić tylko przygotowanie do właściwego rozbioru treści i formy. Rozbiór ten jednak należy przeprowadzać tylko w takim zakresie, jaki jest niezbędny dla zrozumienia treści i formy utworu przez uczniów w wieku szkolnym. Szczegółowe wskazówki, dotyczące zakresu rozbioru na różnych stopniach nauczania, podaje program w ustępach p. t. „Interpretacja lektury“.

Objaśnienia rzeczowe, językowe i stylistyczne, podawane w toku czytania utworu, winny stę zamykać w granicach, potrzebnych do zrozumienia tekstu, nie mogą zaś w tym momencie przeradzać się w systematyczną naukę o rzeczach, języku i zjawiskach stylistycznych.

Przygotowanie większych utworów z zakresu lektury domowej nie może ograniczać się do przeczytania dzieła, lecz musi opierać się na wyborze pewnych określonych zagadnień treściowych i formalnych, przekazanych do szczegółowego opracowania dla wszystkich lub niektórych uczniów.

### II. Nauka o języku.

W nauce gramatyki na stopniu niższym należy dążyć nie tyle do wytworzenia ścisłych definicji, ile do należytego zrozumienia zjawisk językowych.

Nauka o języku w klasach wyższych nie może ograniczać się do przygodnego traktowania zjawisk językowych w związku z błędami uczniów, lecz musi być prowadzona systematycznie na podstawie materiału gromadzonego przez uczniów w toku lektury i przystępnych artykułów z językoznawczego zakresu.

### III. Nauka czytania i t. zw. wygłaszania estetycznego.

W celu wyrobienia w uczniach wrażliwości na wartości wokalne tekstu należy przestrzegać, by podczas pierwszego czytania utworu przez nauczyciela książki były zamknięte, tudzież by uczniowie czytali jak najczęściej z twarzą zwróconą do ogółu klasy.

W szkołach, w których nauczyciele posiadają należyte przygotowanie z zakresu techniki żywego słowa, należy dążyć do uprawiania systematycznych ćwiczeń w czytaniu od klas najniższych. W każdym razie zaś

utwór, przeznaczony do uczenia się na pamięć, winien być uprzednio przygotowany w klasie do t. zw. wygłoszenia estetycznego.

#### IV. Ćwiczenia w mówieniu.

Ćwiczenia w mówieniu winny być uprawiane systematycznie od klas najniższych do najwyższych. Przedmiotem ich winny być nie tylko zagadnienia literackie, ale także przeżycia osobiste uczniów, opisy zjawisk życia codziennego, przedmiotów z zakresu techniki, sztuk pięknych i t. d. Przy wygłaszaniu t. zw. referatów w klasach wyższych należy dążyć do tego, by uczniowie nie odczytywali ich z rękopisów, lecz wygłaszali na podstawie zapisków, planów i t. p.

#### V. Ćwiczenia piśmienne.

Tematy wypracowań piśmiennych, podobnie jak tematy ćwiczeń ustnych, winny być czerpane z różnych dziedzin życia i zastosowane do poziomu umysłowego i zainteresowań młodzieży. W zasadzie należy dawać kilka tematów do wyboru lub stosować t. zw. tematy ramowe. Oprócz poprawy błędów indywidualnych pożądanym jest systematyczne zbieranie błędów typowych i omawianie ich niezależnie od prac piśmiennych.

#### VI. Ćwiczenia językowo-stylistyczne.

Koniecznym uzupełnieniem ćwiczeń w mówieniu i ćwiczeń piśmiennych winny być teoretyczne i praktyczne ćwiczenia językowo-stylistyczne, wzbogacające słownik ucznia i wyrabiające wprawę w umiejętnym stosowaniu środków stylistycznych.

Srodki pomocnicze do nauki języka polskiego.

W celu ułatwienia uczniom pracy nad językiem i literaturą polską tudzież wzmoczenia czytelnictwa wśród młodzieży należy dążyć do podziału bibliotek szkolnych na biblioteki klasowe i przedmiotowe, przy zakupie zaś dzieł nowych zwracać przede wszystkim uwagę na praktyczne potrzeby nauki.

Dla zapewnienia wreszcie nauce języka polskiego i literatury koniecznej poglądowości należy zaopatrywać szkoły w pomoce naukowe i szkolne (portrety, ilustracje dzieł i t. p.) ze źródeł obecnie istniejących, tudzież zachęcać młodzież do zbierania takich pomocy własnymi siłami (zwłaszcza w klasach niższych).



## H I S T O R J A.

Zasadnicze różnice w nauczaniu historii na stopniu niższym i wyższym:

a) całość dziejów w ich pragmatycznej ciągłości—fragmentaryczne traktowanie na podstawie monograficzno-biograficz.

b) syntetyczne zagadnienia-obrazy.

c) czynnik analityczno-rozumowy—działanie na wyobraźnię i uczucie.

Stopień niższy (klasy I, II i III).

1. Jednostką metodyczną musi być obraz, koncentrujący się około postaci, ważnego wydarzenia czy fragmentu życia i obyczajowości.

2. Po przerobieniu obrazy należy łączyć w grupy dla powtórki.

3. Czynnik wzrokowy przy nauczaniu na tym stopniu jest rzeczą zasadniczą, stąd najlepiej punktem wyjścia portret czy obraz prawdziwy.

4. Konieczne jest nauczanie żywe i zajmujące przez:

a) przystępny i ciekawy wykład narracyjny.

b) czytanki, które mogą służyć za punkt wyjścia lub ilustracje.

c) analizę obrazów i map.

d) urozmaicanie za pomocą rysowania, lepienia, kolekcjonowania i wycieczek.

Stopień przejściowy (klasa IV).

Wytczne programu: Egipt starożytny, Sparta i Ateny jako dwa typy społeczne i polityczne Grecji, walka Aten i Sparty, rozkwit kultury duchowej Grecji, walka Rzymu o panowanie nad światem, społeczne i polityczne przewroty w Rzeczypospolitej Rzymskiej.

1. Zasada nauczania pozostaje ta sama, co i na stopniu niższym.

2. Czynniki nowe:

a) bardziej wyraźne i zdecydowane próby pragmatycznego wiązania zdarzeń,

b) wprowadzenie pojęcia „źródła“ i obfitsze tegoż stosowanie, lecz tylko w charakterze ilustracyjnym.

Stopień wyższy (kl. V. VI i VII).

Wytczne programu:

W kl. V. Ustrój feudalny, krucjaty, w syntetycznym ujęciu walka papieżstwa z cesarstwem. Budowa Państwa Polskiego za pierwsz. Piastów; w okresie politycznego rozbitcia Polski nacisk na osłabienie władzy książęcej i wysunięcie się możnowładztwa świeckiego i duchownego, kształtowanie się prawa rycerskiego, wytworzenie się średniow. miasta w związku z najazdami Tatarów. Kazimierz Wielki. Za Jagiellonów: unja z Litwą, kwestja krzyżacka i uzyskanie dostępu do Bałtyku, dążenie szlachty do przywilejów i utrwalenie się ustroju stanowego.

W kl. VI. Ekonomiczne znaczenie odkryć geograficznych, humanizm, syntetyczny obraz reformacji w Niemczech, Anglii, Francji, Polsce; walki religijne aż do wojny 30-letniej włącznie, zagadnienie morza Bałtyckiego (Moskwa, Polska, Szwecja), zagadnienie tureckie w Europie i Polsce, racjonalizm, rewolucja francuska, epoka reform i upadku Polski.

W kl. VII. Epoka napoleońska, kongres wiedeński, oraz reakcja polityczna, rewolucja lipcowa, belgijska i powstanie listopadowe, rozwój imperjalizmu łącznie z ustrojem kapitalistycznym, kwestja robotnicza i teorje socjalne, sprawa wschodnia (Bałkan, Daleki Wschód i t. p).

## M e t o d y.

1. Historia powszechna występuje w związku i na tle dziejów ojczystych.

2. Przegląd dziejów na charakter pragmatyczno-syntetyczny; im wyżej, tem lepsza metoda zagadnień.

3. Lektura źródeł jest przystosowaniem metody laboratoryjnej do nauczania historii i ma ogromne znaczenie ogólnie wychowawcze.

4. W sprawie „źródeł“ należy zważać na:

a) podzielenie ich na przeznaczone do analizy i ilustr.

b) wyrobienie w uczniu dokładnego pojęcia istoty i rodzajów źródeł;

c) konieczność lektury źródeł analizowanych łącznie z nauczycielem.

d) sposób przyswajania źródeł przez uczniów.

5. Poza lekturą „źródeł“ środkami do nauczania są:

a) podręcznik, b) wykład z pytaniami,

c) prace piśmienne, d) lektura uzupełniająca,

e) pomoce: mapy, tablice, obrazy, przeźrocza, muzea, wycieczki.

Historja ma olbrzymie znaczenie wychowawcze w sensie urabiania prawych i rozumnych obywateli państwa: na tę stronę pracy nauczyciela-historjka dyrektor powinien zwrócić szczególną uwagę



## JĘZYK ŁACIŃSKI.

## P r o g r a m:

1. Nauczanie języka łacińskiego w gimnazjum humanistycznym ma przedewszystkiem przed sobą dwa cele: formalny i materjalny.

2. Środkiem do osiągnięcia celu formalnego jest uczenie gramatyki. do osiągnięcia celu materjalnego — lektura ustalonego kanonu autorów rzymskich, zaznajamianie z najistotniejszymi czynnikami kultury klasycznej oraz ułatwianie głębszego zrozumienia kultury europejskiej, a szczególnie polskiej.

3. Już w klasie IV należy zapoznać ucznia z zasadniczymi faktami z morfologii i ze składni; w klasach następnych wiadomości te należy uzupełniać, pogłębiać i systematyzować.

4. Naukę gramatyki zakończyć trzeba w kl. VI.

5. Tłómaczenie z j. polskiego na łacinę w obrębie czytanego tekstu prowadzić należy do klasy VI włącznie.

6. Tłómaczenie z łaciny na j. polski prowadzić należy do klasy VI włącznie.

7. Lekturę autorów rozpocząć należy z początkiem (lub w połowie) klasy V.

8. Kanon autorów szkolnych obejmuje: w kl. V wypisy z Corn. Neposa, Cezara, Cyserona (iisty), Federusa; w kl. VI Owidjusza, (Przemiany, Żale, Kalendarz), Liwjusza (pewien okres z historii); w kl. VII Cyserona (Mowy), Wergilego (Wypisy z Eneidy, Sielanek, Ksiąg Ziemiaństwa); w kl. VIII Horacego [Satyry, Ody, Epody], Wypisy z dzieł filozoficznych Cyserona [ewent. zamiast lub obok pism filozoficznych—urywki z roczników Tacyta].

9. Ponadto należy w kl. VIII prowadzić lekturę kursoryczną z rozmaitych autorów; można ją niewątpliwie i należałoby prowadzić i w klasach poprzednich.

10. Przy czytaniu mów Cyserona należy czytać urywki z Orzechowskiego—jeżeli to są Katylinarki, odczytać urywki z Coniuratio Catilinae Sallustjusza—przy czytaniu Wergilego—przygodnie czytać urywki z Janickiego i Szymonowicza, przy czytaniu Horacego—urywki z Sarbiewskiego i Kochanowskiego.

11. Uczenie się na pamięć i wygłaszanie urywków z poetów i prozaików ma mieć miejsce we wszystkich klasach.

12. Przy czytaniu autorów zwracać należy uwagę na odnośne działy kultury starożytnej, a więc przede wszystkim przy Corn. Neposie — na kulturę grecką, przy Owidjuszu — na mitologję w związku z zabytkami sztuki plastycznej, przy Cezarze — na sztukę wojenną u Rzymian, przy Liwjuszu — na życie polityczne, społeczne i wojskowe, przy mowach Cyserona — na sądownictwo, krasomówstwo rzymskie, przy dziełach filozoficznych — dawać niezbędne wyjaśnienia z zakresu filozofji greckiej.

#### M e t o d y:

A) 1. Trzeba, więcej niż gdzieindziej, dążyć do wzbudzenia zainteresowania u uczniów.

2. Środkami ku temu będą: żywe tempo pracy, wskazywanie na cele nauczania, udział w pracy całej klasy, budzenie samodzielności u uczniów, wprowadzanie do wyjaśnień nieco elementu naukowego, wskazywanie na łączność ze współczesnością [w języku i kulturze].

3. W pierwszym roku nauczania ma prowadzić nauczyciel lekcje tak, by przeważała gramatyka, w następnych — lektura tekstów.

4. Przy nauczaniu gramatyki stosować trzeba zasadę uogólnienia i dwustopniowości.

5. Na I stopniu należy zapoznać ucznia z faktami elementarnymi, na II dawać uzupełnienia i niektóre wyjaśnienia naukowe.

6. Kiedy przystępować do wyjaśnień naukowych, o tem decydować będzie ogólny poziom przygotowania językowego klasy i pojętności uczniów.

7. Przy nauczaniu gramatyki jak najczęściej należy używać tablicy i „formy“ wygłaszać chóralnie.

8. To, co pisze nauczyciel na tablicy, uczniowie mają wpisać do zeszytów klasowych.

9. Nauka gramatyki w kl. V i VI ma być traktowana przy czytaniu

autorów, bez przerywania jednak ciągłości lektury, by autorzy nie byli spychani na plan drugorzędny.

10. Trzeba wydzielić po 1—2 godziny [na tydzień] na zestawienia i ćwiczenia gramatyczne w tych klasach.

11. Rzeczy, przerobione z gramatyki w klasie, uczniowie mają powtarzać w domu z podręcznika.

12. W ciągu całego kursu gimnazjalnego należy używać jednego podręcznika gramatyki (z wyjaśnieniami naukowymi).

13. T. zw. „zestawienia gramatyczne“ przy czytankach kryją w sobie pewne niebezpieczeństwa.

B) 1. Ćwiczenia językowe należy oprzeć na metafrazach, pytaniach, odpowiedziach i rozmówkach łącińskich.

2. Jeżeli metafrazę uczniowie mają napisać w domu, należy ją uprzednio przerobić ustnie w klasie; po napisaniu winno się ją odczytać w klasie.

3. Tematy do tłumaczeń z łaciny brać należy z autorów czytanych.

4. Nie mogą to być urywki zbyt trudne.

5. Nieznane słówka i trudniejsze zwroty należy uprzednio uczniom wypisać lub wyjaśnić.

6. Zasadniczo należy i lepiej jest dawać do tłumaczenia z łaciny dłuższe urywki na dwie godziny czasu.

C) 1. Lekturę tekstu rozpocząć należy od analizy gramatycznej.

2. Przy zaznajamianiu uczniów z leksykalnymi zasobami łaciny wyzyskać należy podstawy psychologiczne, dając, gdzie można, objaśnienia etymologiczne i semazjologiczne.

3. Najpóźniej w kl. VI uczeń powinien nabyć sobie słownik i sam wybierać w domu potrzebne słówka do tłumaczenia.

4. Przed tłumaczeniem zdania uczeń ma zrozumieć jego myśl.

5. Tłumaczenie zasadniczo winno być dwustopniowe: 1) bliskie tekstu i 2) poprawne.

6. Tłumaczenie pod względem formy ma być jak najbardziej zgodne z duchem języka ojczystego (przekładu), pod względem myśli — jak najwierniejsze.

7. Niekiedy nauczyciel winien sam podawać tłumaczenia „wzorowe“, lecz nie narzucać ich uczniom.

8. Po przeczytaniu i przetłumaczeniu poetyckiego urywka dobrze byłoby odczytać jedno lub dwa z istniejących przekładów poetyckich.

9. Wyjaśnienia rzeczowe mają iść po przetłumaczeniu tekstu, estetyczno-literackie — w toku lektury utworu lub po jej zakończeniu.

10. Przy czytaniu poezji należy skandować chóralnie (ewent. śpiewać).

11. Lekturę kursoryczną można prowadzić już od kl. VI. włącznie.

12. Do lektury domowej polecać trzeba łatwiejsze oryginalne teksty i tłumaczenia (przedewszystkiem partje, opuszczane przy lekturze statycznej.)

13. Wyniki takiej lektury należy sprawdzać.

14. Przy każdej sposobności należy wykazywać wpływy, jakie pisarze

starożytni wywarli i wywierają na pisarzy późniejszych, a szczególnie polskich.

15. Pod tym kątem też czytać należy polskich pisarzy-humanistów.

16. Czytanie Neposa zakończyć można odczytaniem kilku anegdotalnych rozdziałów z Kallimachowej Vita Gregorji Sanocei; lekturę Cezara—odczytaniem opisu Polski z Kromera „Polonja“..., lekturę Owidjusza—odczytaniem kilkudziesięciu wierszy z Janickiego elegji VII Żalów (autobiografia), ewent. Kochanowskiego elegji I 15 o Wandzie; Lekturę pochwały Italji z Książki Ziemiaństwa Wergilego—odczytaniem pochwały ziem ruskich z Roxolanji Klonowicza; lekturę opisu bitwy pod Kannami Liwjusza—odczytaniem paru rozdziałów z opisu bitwy Grunwaldzkiej Długosza; lekturę I Katylinarki Cyclerona—odczytaniem charakterystyki Szafrąca z Długosza; lekturę innych mów Cyclerona odczytaniem kilku rozdziałów z I Turcyki—Orzechowskiego i kilku rozdziałów Zamoyskiego „Oratio, qua N. Henr. Valesiusa regem renuntiat“; lekturę dzieł filozoficznych Cyclerona (w wyborze) odczytaniem Kopernika „Prefatio ad Paulum III P. M.“ lekturę „Respublica“ Cyclerona—odczytaniem początku I i II księgi Modrzewskiego „De republica emedanda“; lekturę Eneidy Wergilego—odczytaniem Sarbiewskiego „Lechias“ (względnie także Skórskiego z XVIII w. 9); lekturę liryk Horacego—odczytaniem IV i VI ody Kochanowskiego, XI i XII ody z „Flagellum Livoris“ Szymonowicza i całego szeregu od Sarbiewskiego; Lekturę Tacyta—odczytaniem urywków z A.M. Fredry „Monita politico—moralia“.

17. Należy uczyć się napamięć wielu lotnych powiedzeń łacińskich w kl. IV, dłuższych urywków poetyckich i prozaicznych o pięknych myślach i formie w kl. następnych. Przedewszystkiem należy tu zwrócić uwagę na Owidjusza, Horacego i Cyclerona.

D) 1. Z wyjaśnień rzeczowych, robionych przy lekturze autorów, należy czynić zestawienia na specjalnie wyznaczonych na ten cel godzinach.

2. Uczniowie mogą wykonywać modele z dziedziny kultury materialnej antyku pod kierunkiem filologa lub nauczyciela robót ręcznych, czy rysunków.

3. Należy dążyć do tworzenia kółek filologicznych, które między innymi mogą organizować odczyty na tematy, dotyczące starożytności.

4. Pożądane są przedstawienia teatralne szkolne sztuk klasycznych (raz na 4—5 lat).

Gabinet Filologiczny:

1. Każde gimnazjum humanistyczne winno tworzyć sobie gabinet filologiczny (pracownię).

2. Tworzyć należy go stopniowo w drodze czynienia zakupów i gromadzenia odpowiednich prac uczniowskich.

3. Tablice ilustracyjne winny być rozwieszane po klasach i korytarzach

4. W każdym razie niezbędny jest epidjaskop.

5. W bibliotece znaleźć się winny: teksty, objaśnienia do nich, słowniki (co najmniej po kilka na klasę), dzieła encyklopedyczne.



## PRZYRODOZNAWSTWO (biologia).

### Program.

Gimnazjum niższe: konieczność równomiernego traktowania tematów przypadających na jesień, zimę i wiosnę.

Gimnazjum wyższe:

Wydział matem. przyrodniczy:

kl. 4. Nacisk na część A, w części B opracowanie mchu lub paproci i sosny. Inne rośliny dla porównania. kl. 5. Nacisk na część A, 1 część A, 2, — wykonać do listopada. W części B — utrzymać kolejność punktów, część C — monograficznie: (na ćwiczeniach i lekcjach teoretycznych) stułbę, tasiemca, i trychiny, które ująć jako pasorzyty (cykl życiowy), dżdżownicę lub pijawkę, raka, większego owada, ewentualnie szczeżuję lub ślimaka. Inne — poruszyć dla przygotowania do pojęcia pokrewieństwa i ewolucji. kl. 6. Nadal monograficznie ryba lub żaba, ptak, ssak. Część C, 1 — rozwinąć jako o ssaku. Mało czasu poświęcić na część C, 2.

Wydział humanistyczny:

kl. 4. Nacisk na część A i B, na część C — 15 lek. (głównie kręgowce). kl. 5. Dysekcja ssaka (przez nauczyciela) jako punkt wyjścia pracy.

#### Metoda:

1. Jednakowa metoda dla wszystkich wydziałów.
2. Postulat samodzielnej pracy młodzieży, osiągną przez ćwiczenia i badania (przedewszystkiem okazów żywych).
3. Materiały: okazy żywe i martwe (zbiory), atlasy, tablice, ryciny, książki, przezroczka.
4. Po wykonaniu ćwiczenia — omówienie.
5. Zastosowanie mikroskopu w gimn. wyższem.
6. Wykonanie ćwiczenia podług podanego planu. (równym frontem, lub nie.)
7. Kontrola pracy przez nauczyciela. Konferencje indywidualne.
8. Sposób i kolejność dyskusji. Dobór okazów, dostarczanie zwierząt martwych do dysekcji (rak, ryba, królik). Posiłkowanie się narządami bydłecami przy nauce anatomji człowieka, np. nerka, wątroba, oko, mózg, serce i t. p. Nie dysekować zwierząt wychowanych przez młodzież (przywiązanie).

#### Organizacja:

1. Ćwiczenia w pracowni biologicznej. Główne zaopatrzenie: mikroskopy, lupy, narzędzia do dysekcji, szkło laboratoryjne, odczynniki, biblioteka podręczna. Prowizorycznie może być klasa zaopatrzona w stoły.

2. Założenie hodowli (akwarja, terrarja, doniczki, skrzynki, ewent. ogródek szkolny). Dopilnowanie stanu hodowli, pouczenie o czynieniu obserwacji. Zmniejszanie, lub likwidacja na wakacje.

3. Ćwiczenia klas podzielonych na dwie grupy — do 25 uczniów. Przy 2 godz. przedmiotu przypada na ćwiczenia po 1 g. dla każdej grupy. „lekcje teoret. po 1 godz.“ całej klasy — nauczyciel ma 3 godz. Przy 3 godz. tygodniowo: po 2 g. ćwiczeń tygodn. z każdą grupą, po 1 godz.

lekcji teoret. z całą klasą tygodniowo nauczyciel na 5 godz. tygodniowo.

4. Podział pracy młodzieży w przygotowaniach pracowni do ćwiczeń. Odpowiednie regulaminy. 5. Zastosowanie książek.

6. Wycieczki przyrodnicze: na terenie, poznanym przez nauczyciela na określony temat, z podaniem młodzieży planu pracy na wycieczce, opracowanie wyników w klasie. Rozpatrzenie i hodowla okazów. Uzgodnienie z hasłem ochrony przyrody.



## C H E M I A.

### P r o g r a m:

Lekcje chemji powinny dać uczniowi:

1. Jasne na przerobionych doświadczeniach oparte zrozumienie podstawowych praw i teoryj, jakoteż podstaw na których opiera się nauka o reakcji chemicznej.

2. Systematyczne na doświadczeniach uczniowskich i pokazach nauczyciela ufundowane poznanie:

8 niemetali H. O. S. N. P. C. Si. Cl.

8 metali: Na. K. Ca. Zn. Al. Pb. Fe. Cu.

3. Ważne bądź dla techniki, bądź klasyfikacji pierwiastków wiadomości o 4 niemetalach: Br. J. Fh. B

i 10 metalach: Ba. Mg. (Cd) Hg, Su. Cr. Mn. Pt. Ag. Au.

4. Na doświadczeniu opartą znajomość głównych klas związków organicznych, ich znaczenia w przemyśle i życiu potocznym, że nadmienimy tu a) węglowodory szeregu metanu, etylenu, acetylenu, (benzolu), — głównie naczelné węglowodory każdego szeregu, b) pochodzenie chlorowcowe, c) alkohole, d) aldehydy, e) kwasy, ich sole i etery (estry) f) węglowodany, g) ciała białkowe. Krótsze opracowanie należy się eterowi, acetonowi, aminom, alkaloidom, zjawisku fermentacji.

### M e t o d a:

1. Nauczanie powinno odbywać się metodą laboratoryjną.

2. Najbardziej pożądane jest takie traktowanie ćwiczeń uczniowskich, aby one stanowiły organiczną całość z wykładem nauczyciela. Należy unikać rozdzielenia nauczania na t. zw. teorię i ćwiczenia, a tem bardziej takiego rozłożenia ich w czasie, aby tematem bezpośrednio po sobie następujących ćwiczeń kolejnych i lekcyj teoretycznych były rozmaite rozdziały kursu.

### O r g a n i z a c j a:

1. Jednorazowy nakład na zorganizowanie pracowni nie jest tak

wysoki, aby należało rozkładać kupno przyrządów na raty.

2. Dwaj uczniowie pomogą nauczycielowi w rozdaniu przyrządów i materiału (podczas ćwiczeń) i w montowaniu przyrządów podczas eksperymentów pokazowych.

3. Tam, gdzie liczba uczniów w klasie przekracza 25, niezbędny jest podział klasy na dwie grupy, ćwiczące każda oddzielnie. Nauczyciel w ten sposób zyskuje na liczbie lekcji, ale pojedynczy uczeń nie traci.

4. Uczniowie pracują grupkami po dwóch, najwyżej trzech. Wyjątek powinny stanowić te ćwiczenia, które służą do sprawdzenia i kwalifikowania indywidualnej biegłości ucznia (np. analiza)

5. Pożądaną jest praca wspólnym frontem. W przypadku, gdy liczba przyrządów (wag, biuret, przyrządów do elektrolizy i t. p. (nie wystarcza na wszystkie stoły (grupki). możemy przeplatać ćwiczenia i w ten sposób na zmianę zatrudniać połowę pracowni jednym, połowę drugim ćwiczeniem. Po skończeniu obu ćwiczeń omówimy je wspólnie.

6. Przy podziale klasy na 2 grupy nie należy przedzielać ćwiczeń, odrabianych przez jedną i drugą grupę oddzielnie, lekcją wspólną dla obu grup.

7. Nauczyciel powinien przeznaczyć ostatnie 5 minut ćwiczeń na porządkowanie i mycie naczyń. Kontrola szafek pozwoli mu klasyfikować uczni pod względem porządku. Nr. R. 237/29.



## F I Z Y K A.

### Program:

1. Zmniejszenie ilości godzin, przeznaczonych na fizykę, zmusza do redukcji materiału, ale nie może usprawiedliwić powierzchowności pracy i stosowania niewłaściwych metod nauczania.

2. Ponieważ nauka mechaniki sprawia największe trudności, należy wprowadzać wiadomości z mechaniki dopiero wtedy, gdy są niezbędne do zrozumienia następujących po nich działów fizyki.

3. W gimnazjum typu mat.-przyrod. w kl. IV najważniejszym działem jest kalorymetria, która b. dobrze się nadaje do opracowania metodą laboratoryjną; w kl. VI muszą być przedewszystkiem ugruntowane pojęcia mechaniczne; naukę o elektr. i magnet. dobrze byłoby rozpoczynać już w kl. VII, przenosząc natomiast do kl. VIII trudniejsze działy nauki o promieniowaniu.

4. W gimnazjum typu klasycznego, wobec zmniejszenia ilości godzin

fizyki z chemią i kosmografią w kl. VII i VIII z 8 do 6, mogą być opracowane tylko niektóre działy fizyki szkolnej i zaliczyć należy do nich zwłaszcza: statykę, kalorymetrję, optykę geometryczną, prądy elektryczne. Zastosowania techniczne nie mogą być pominięte.

5. Znajomości danego działu dowodzi:

- a) umiejętność sformułowania zasadniczych praw,
- b) stosowanie tych praw do wyjaśnienia zjawisk życia codziennego,
- c) znajomość elementarnych metod laboratoryjnych,
- d) znajomość definicij zasadniczych pojęć,
- e) znajomość wymiarów i jednostek,
- f) umiejętność stosowania nabytych wiadomości do rozwiązywania zadań rachunkowych.

Przed osiągnięciem tych rezultatów przechodzenie do następnego działu jest bezcelowe.

#### M e t o d a:

6. Ćwiczenia uczniowskie należy wprowadzać w gimn. każdego typu, starając się, aby odgrywały w nauczaniu coraz większą rolę.

7. W obecnych warunkach, nie mogąc stosować jeszcze metody laboratoryjnej w całości nauczania, niektóre działy trzeba opracowywać na podstawie pokazów i eksperymentów, z wykorzystaniem doświadczeń uczniów w życiu potocznym.

8. Należy dążyć do nauczania fizyki metodą laboratoryjną, polegającą na tem, że uczniowie wykonywują ćwiczenia według wskazówek i pod kierunkiem nauczyciela, następnie zaś opracowują na lekcjach osiągnięte wyniki.

9. Kontrola postępów uczniów w zakresie fizyki odbywa się przez:

- a) obserwowanie zaradności podczas ćwiczeń,
- b) dyskusję na lekcjach,
- c) powoływanie uczniów do odtwarzania fragmentów przeprowadzonej lekcji.  
(szczegółowe instrukcje są opracowane i mają być rozesłane Dyrekcjom przed końcem roku szkolnego 1928/9).
- d) przeglądanie sprawozdań, ćwiczeń i zeszytów domowych,
- e) wysłuchiwanie zbiorowych referatów, wygłaszanych dla klasy na podstawie wskazanych ustępów podręczników,
- f) i g) poprawianie zadań rachunkowych, rozwiązywanych w klasie.

Organizacja nauczania:

10. Pracowni fizycznej nie można zaimprovizować. Trzy czynniki muszą się złożyć na to, aby pracownia mogła być należycie zorganizowana: najważniejszym jest przygotowany i zamiłowany nauczyciel, ale potrzeba również pieniędzy i czasu.

11. Ponieważ fundusze będą napływały stopniowo, b. ważne jest zachowanie kolejności w wydatkach. Przyrządy nabywa się w porządku następującym: a) podstawowe i do użytku ogólnego, b) komplety do niewielkiej ilości najważniejszych ćwiczeń, c) przyrządy do zademonstrowania

zasadniczych zjawisk, d) dalsze komplety do ćwiczeń i uzupełnienia w zakresie przyrządów demonstracyjnych.

12. Pracownia powinna być utrzymana w zupełnym porządku. Połączone, aby jeden z woźnych specjalnie obsługiwał pracownię szkolne.

13. Podstawowe znaczenie ma ułożenie planu lekcyj w ten sposób, aby lekcja wspólna przypadła zawsze po ćwiczeniach obu grup, a nie przedzielała ćwiczenia grupy A i grupy B. Podział na grupy nie może pociągać za sobą zmniejszenia ilości godzin tygod., przewidzianych dla każdego ucznia.

14. Nawet takie gimnazja, które nie posiadają jeszcze ani osobnego lokalu na pracownię, ani kompletów do ćwiczeń, a jedynie pewną ilość przyrządów do demonstracji, mogą odrazu wprowadzić ćwiczenia uczniowskie, przyczem organizacja ich — w miarę poprawiania się warunków — przechodzi przez następujące stadja: a) w ćwiczeniach biorą udział niektórzy uczniowie (na ochotnika), poza godzinami szkolnymi; przerabiane są różne tematy, t. j. zespół pierwszy robi co innego niż drugi, etc. b) pracują wszyscy, w godzinach szkolnych, ale tematy w dalszym ciągu są różne, c) część ćwiczeń jest przerabiana „równym frontem”, d) ćwiczenia na tematy różne kasują się zupełnie, „równym frontem” przerabia się wybór najważniejszych ćwiczeń, e) ćwiczenia „równym frontem” obejmują cały kurs fizyki, pracuje się metodą laboratoryjną.





### Wyzyskanie motywów haftów wołyńskich dla nauki rysunku zdobniczego.

Ministerstwo W. R. i O. P. poleciło w swym czasie zakładać przy każdej szkole, niezależnie, od jej typu i charakteru — muzeum szkolne. Wystawa prac szkolnych, urządzona w Kuratorjum O. S. W. w ubiegłym roku szkolnym w Równem — przekonała, iż sprawa ta na Wołyniu jest już bardzo aktualną. Zachodzi pytanie, co w pierwszym rzędzie młodzież szkolna ma zbierać, przy stosunkowo małych wysiłkach? Będą to zapewne przedmioty etnografii Wołynia, którą rozumiem w jak najszerszy sposób, a więc: stroje ludowe, sprzęt kościelny i domowy, wyroby przemysłu artystycznego i t. d. Hafty ludowe wołyńskie całkowicie zasługują na zaliczenie do tej grupy, gdyż stanowią one nader piękny okaz twórczej pracy ludu na Wołyniu. Haft ten, o typie klasyczo-geometrycznym, w czasach obecnych jest skazany na bodaj że zupełne wygaśnięcie i tem bardziej nadaje się jako materiał muzealny. Starodawne te hafty są niezwykle piękne i nieraz, jako malarz, podziwiam wykwintny gust, wysoki stopień poprawności układu i bogactwo ich motywów. Wzorami temi powinien nauczyciel posługiwać się przy nauce teorii rysunku zdobniczego w szkołach wszystkich typów. Sama nauka zdobnictwa nabiera życia i staje się szczególnie interesującą, gdy jest oparta na badaniach już gotowych układów, szczególnie koncepcji ludowej, jak, na przykład, haftów, wyrobów tkackich, snycerstwa i innych. Badania tego rodzaju, dokonywane przez młodzież szkolną pod kierunkiem nauczyciela, wprowadzają do nauki rysunków metodę analizy, która, jak się przekonałem, daje o wiele lepsze wyniki, niż dotychczasowa metoda syntezy. W praktyce nauczyciel wyszukuje zatem wśród wzorów autentycznych haftów motywy, pochodzące od wspólnego elementu, na przykład jak na 2-ch pierwsz. rys. od elementu kreski.

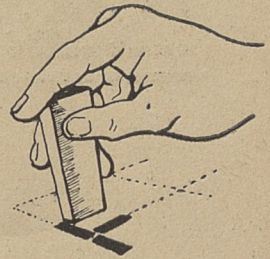


XXX — • ELEMENT.

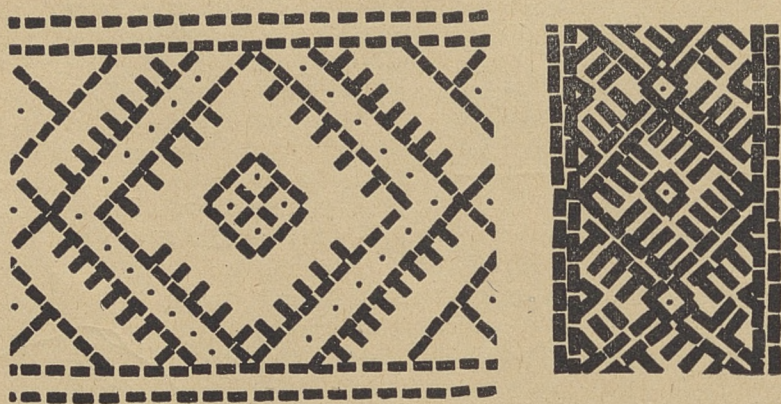
W trakcie badań tych haftów młodzież wyeliminuje element zasadniczy układu. Będzie to kreska, która da się podzielić na trzy położone obok siebie krzyżyki ze ściegów. Badanie samego ściegu ułatwia młodzieży rozumienie definicji elementu zdobniczego, jako śladu narzędzia, a w tym wypadku nici, przewlekanej przez postaw płótna.

W celu dokładniejszego zapoznania dziecka z elementem zdobniczym polecamy dzieciom odciskać go na papierze za pomocą stempli robionych z gumy, kartofla lub kasztanu. Odciskane ślady mogą być w zależności od kształtu stempla — kreskami, kwadratami, kółkami i t.d.

Haft wołyński nadaje się całkowicie do naśladowania za pomocą stempla. Można polecać uczniom odciskanie stemplem w dwóch kolorach — czarnym i czerwonym, co odda charakter barwny wzorów.



Ćwiczenia wymienione wymagają poprzednio podziału papieru na siatkę odpowiednio do układu, który naśladujemy. Ma to na celu ułatwienie samego stemplowania elementów. Przerabiając ćwiczenia z całą klasą, nauczyciel otrzymuje szereg udolnych i nieudolnych naśladowań obranego wzoru haftu. Moment ten należy wykorzystać dla zapoznania dzieci z koniecznością zachowania t. zw. równowagi pomiędzy motywem a tłem ornamentu. Równowaga ta, tak charakterystyczna dla dawnych haftów wołyńskich, stanowi czynnik nieodzowny dla pięknego układu zdobniczego. Ilustracje poniższe oddają nieudolne naśladowanie wzoru autentycznego, gdyż w jednym wypadku za dużo jest płaszczyzna tła, drugi zaś świadczy o stosunku odwrotnym:



W ten sposób poglądowo tłumaczymy dzieciom zasady równowagi, która polega na tem, iż całość płaszczyzny tła powinna się równać płaszczyźnie motywu zdobniczego. Przystwojenie przez młodzież tej zasady zdobnictwa będzie już wielkim dorobkiem w nauczaniu rysunku zdobniczego. Bogate motywy haftów wołyńskich mogą z powodzeniem służyć i do dalszych studiów zdobniczych. Uważam, iż należy nasamprzód zapoznać dziecko z całym bogactwem ornamentyki ludowej, kazać mu nawet naśladować szereg najpiękniejszych rozwiązań dekoracyjnych, a dopiero później wymagać od niego samodzielnej pracy twórczej. Przy sposobności odtwarzania zapoznajemy młodzież z typami układów zdobniczych, do czego haft wołyński może służyć, jako nader jaskrawa ilustracja. Przedewszystkiem młodzież wśród posiadanych wzorów wyszukuje liczne układy rzędowe. Wzór takiego układu rzędowego jednostronnego, stojącego znajdujemy, np. na str. 238 (ramka).

Rysunki, zamieszczone w numerze poprzednim w dziale ogłoszeń są przykładem — pierwszy układu jednostronnego biegnącego, drugi zaś dwustronnego biegnącego symetrycznego. Wreszcie w numerze niniejszym znajdujemy przy odezwie dzieci angielskich układ dwustronny z osią symetralną w charakterze linii falistej i t. d. Haftami wołyńskimi potrafimy zilustrować również dobrze i układy t. z. rozetowe (naroża). Piękny okaz zdobnictwa rozetowego ośrodkowego z promieniami od środka został zreprodukowany na zakończenie artykułu niniejszego (motyw kurhanów) a z promieniami ku środkowi na str. 291 Nie brak w haftach wołyńskich i pięknych szeregowań naprzemian, jakie widzieliśmy w numerze poprzednim (Nr. 8 str. 277) i szeregowania normalnego (str. 279).

Z kolei przystępujemy do segregowania posiadanych w muzeum szkolnem wzorów haftu, naszywając je na tekturę koloru neutralnego (szarego). Poszczególne plansze układamy ze wzorów, które pochodzą z

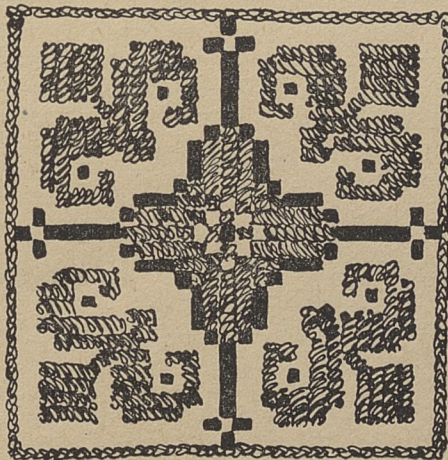


jednego pokewnego elementu. Jako segregację zasadniczą uważać należy podział na element geometryczny oraz roślinny. Zbiory te będą urozmaicać oraz ożywiać suchy wykład o teorii zdobnictwa, a jednocześnie stanowić bardzo odpowiedni materiał do samodzielnego badania przez młodzież układu i wartości artystycznej poszczególnych wzorów haftu. Czasami dobrze skomponowany wzór przemówi do duszy dziecka więcej, niż godzina wykładu nauczyciela, uzbrojonego w kredę i kreślącego negatywne białe-czarne rysunki na tablicy.

Niezmiernie ciekawem byłoby zbadać, skąd i w jaki sposób powstały motywy tych haftów. Badania tego rodzaju umożliwiają bardzo cenne zbiory starodawnych haftów wołyńskich, które nauka polska zawdzięcza niestrudzonej energii prof. A. Prusiewicza z Łucka, i które na stałe powinnyby pozostać w muzeum tamtejszem. Wzory haftów i motywów tychże, ilustrujące artykuł niniejszy pochodzą z tych właśnie zbiorów.— \*)

Równie.

Nikołaj Łuk.



\*) Podobnie i wszystkie niemal motywy zamieszczone w roczniku niniejszym jako ozdoby drukarskie  
Przyp. red.

## S A L A M A T E M A T Y C Z N A.

Jakkolwiek każda klasa nadaje się w pewnej mierze do pracy laboratoryjnej podczas lekcji matematyki. to jednak stosowanie aktywnych metod nauczania i przerobienie materiału jak: diagramy, wykresy, rysunki geometryczne, wymaga istnienia przy szkole sali specjalnie przeznaczonej do ćwiczeń i wykładów z zakresu matematyki, wyposażonej we wszystkie przyrządy.

Podając plan najprymitywniej urządzonej sali, należałoby uwzględnić następujące grupy: 1) Biblioteka matematyczna, 2) Przyrządy i modele. 3) Diagramy, wykresy i rysunki geometryczne, 4) Tablice i meble, 5) Muzeum matematyczne, 6) Materiał do modeli. [Dla braku miejsca ograniczamy się narazie do pierwszych 3 punktów].

### L. I. Biblioteka.

a) Historia matematyki, b) Rozrywki matematyczne, c) Myśli i zdania różnych pisarzy, d) Pisma matematyczne, e) Portrety matematyków, f) Dzieła treści pedagogicznej, filozoficznej i ogólnej, g) Geometria i algebra (dzieła zasadnicze), h) Zbiory zadań, i) Dzieła treści metodycznej, j) Wybór używanych podręczników, k) Tablice logarytmiczne (do dziesięciu miejsc dziesiętnych), l) Tablice do obliczania procentów, kwadratów, pierwiastków kwadratowych, wielkości odwrotnych i t. p.

### Spis dzieł niezbędnych dla biblioteki:

1) Sierpiński W. Analiza T. I: cz. I Liczby rzeczywiste i zespolone; cz. II Działania nieskończone: cz. III-IV Funkcje elementarne i rachunek różniczkowy. Teoria liczb. Zarys teorii mnogości. cz. I i II.

W. Sierpiński — Funkcje przedstawialne analitycznie.

2) Gołąb St. i Jakubowski A. — Zbiór zadań z matematyki wyższej, cz. I.

3) Ruzewicz i Żyliński — Wstęp do matematyki, cz. I elementy algebry wyższej i teorii liczb.

4) Rudnicki — Geometria neoklid. hiperboliczna.

5) Petersen J. — Metody i teorie rozwiązywania zadań geometrycznych konstrukcyjnych. Przetłumaczył K. Hertz.

6) Jeziarska J. — Początki nauczania geometrii. Wskazówki metodyczne dla nauczyciela.

7) Klockówna W. i Saloni S. W. — Zbiór zadań do książki rachunkowej. Przewodnik metodyczny dla nauczyciela.

8) Krzanowski W. — Przewodnik metodyczny do nauki rachunków.

9) Leszczyńska St. — Nauczanie arytmetyki dorosłych analfabetów. Program i wskazówki metodyczne.

10) Jeziarska, Waborska, Zarzecki — Matematyka [metodyka].

11) Osterloff — Metodyka ogólna podług O. Mesmera i in.

12) Ostrowski Jerzy — Żywa szkoła.

13) Waborski Antoni Dr. — Trzy odczyty o nauczaniu matematyki w szkole średniej.

14) Zarzecki L. — Nauczanie matematyki początkowej.

15) Stejner Jakób — Konstrukcje geometryczne, wykonane zapomo-

- caj lini prostej i stałego koła. Przełożył St. Kwietniewski [Warszawa 1915]
- 16] T. Sierzputowski, S. Klebanowski — Wskazówki metodyczne do elementarza rachunkowego.
- 17] M. Simon — Metodyka i dydaktyka matematyki w szkole średniej.
- 18] Hugo Steinhaus — Czem jest matematyka, a czem nie jest matematyka.
- 19] Florjan Cadjori — Historia elementarnej matematyki z uwzględnieniem metod nauczania [oryginał w jęz. angielskim].
- 20] Poradnik dla samouków, wydawany z zapomogi Kasy pomocy naukowej im. Mianowskiego:
- a] Serja I — Wskazówki do czytania systematycznego N. 1 — Matematyka [Warszawa 1898]. N. 4—Matematyka [Warszawa 1901].
- b] Serja III — Dzieje myśli [rozwoj nauk], Tom I, zeszyt I: Dzieje astronomji. Rys rozwoju fizyki. Tom I, zeszyt II: Zarys historii matematyki.
- 21] P. Mansion [polski przekład S. Dicksteina] — Pierwsze zasady metageometriji, czyli geometriji ogólnej [Warszawa 1897].
- 22] H. Poincaré [przekład polski M. H. Hortwica]. Nauka i hipoteza. [Warszawa 1908].
- 23] Żebrowski Teofil — Biblijografja piśmiennictwa polskiego z działu matematyki i fizyki oraz ich zastosowań na obchód 400-letniej rocznicy urodzin Kopernika. Nakł. Bibl. Kórnickiej. Kraków 1873.
- 24] Dodatek do biblijografji piśmiennictwa polskiego z działu matematyki i fizyki oraz ich zastosowań, wydanej w 1873 r. Kraków 1886.
- 25] M. Chasles — Aperçu historique sur l'origine et le développement des méthodes en géométrie, Bruksela 1837.
- 26] H. G. Zeuthen — Geschichte der Mathematik im 16 und 17 Jahrhundert, Lipsk 1903.
- 27] Dirichlet — Dedekind. Vorlesungen über Zahlentheorie, wyd. IV. Brunświk 1894
- 28] F. Klein. Ueber Arithmetisierung der Mathematik, Göttinger Nachr. 1895.
- 29] N. I. Łobaczewskij. Połnoje sobranie sozinienij po geometriji. Kazań, 1886.
- 30] Prof. D. H. Liebmann. Nichteuklididiesche Geometrie. Lipsk.
- 31] J. Tannery. Arytmetyka teoretyczna i praktyczna, przekład Z. Czubalskiego. Warszawa, 1917.
- 32] S. Zaremba. Arytmetyka teoretyczna. Kraków 1912.
- 33] Bourlet. Leçons d'algèbre élémentaire. Paris. Armand Colin.
- 34] H. Weber and J. Wellstein. Encyklopädie der Elementar-Mathematik. Erster Band. Elementare Algebra und Analysis. Leipzig, Tenner 1909.
- 35] Hadamard. Leçons de géométrie élémentaire. Paris, Armand Colin (Wychodzi przekład polski).
- 36] F. Enriques i U. Amalei. Zasady geometriji elementarnej. Przekład W. Wojtowicza. Warszawa, Lwów 1916.
- 37] Zagadnienia dotyczące geometriji elementarnej. Zebrał i włożył F. Enriques. Tom I. Krytyka podstaw. Przekład S. Kwietniewskiego i W.

Wojtowicza. Warszawa 1914.

38) R. Witwiński. Zarys algebraicznej teorii konstrukcyj geometrycznych

39) K. Bartel. Geometria wykreslna. Lwów 1919.

40) G. Loria. Vorlesungen über darstellende Geometrie. Autorisierte Ausgabe von F. Schütte. Erster Teil: Die Darstellungsmethoden. Leipzig und Berlin, Teubner 1907.

41) H. Müllerbund O. Pressler. — Leitfaden der Projektions-Lehre. Ausgabe A. Leipzig und Berlin, Teubner 1903.

42) J. Tannery. Leçons d'algèbre. et d'analyse. Paris. 1906.

43) B. Niewengłowski. Cours d'algèbre. Paris. Armand Colin. 1902.

44) E. Huntington. O podstawowych twierdzeniach algebry. Warszawa 1914 (Odbitka z czasopisma „Wektor“).

45) T. Klein. Elementarmathematik vom höheren Standpunkte, aus Leipzig 1909.

46) G. H. Hardy. Wykłady elementarne z dziedziny analizy, w przekładzie W. Wojtowicza.

47) H. Weber i J. Wellstein. Encyclopädie der Elementar-Mathematik.

48) A. Czajewicz. Trygonometria płaska i kulista.

49) E. W. Hobson. Trygonometria płaska. Przekład W. Wojtowicza 1917.

50) F. Schur. Podręcznik geometrii analitycznej. Przekład T. Łopuszańskiego 1901.

51) Papelier. Précis de géométrie analytique. Paris. Vuibert et Nony.

52) Hochheim. Aufgaben aus der analytischen Geometrie (Zawiera tylko geometrię płaską).

53) G. H. Hardy. Wykłady elementarne z dziedziny analizy. Przekład W. Wojtowicza. Warszawa 1916.

54) A. Hoborski. Wyższa matematyka. Kraków 1923.

55) J. Rudnicki. Rachunek różniczkowy i całkowity.

56) R. Bonola. Die nicht-euklidische Geometrie. Historische-kritische Darstellung ihrer Entwicklung. Przekład z włoskiego H. Liebmann. Lipsk 1908.

57) Ol. Astrjab. Geometria na doślidach.

58) Herman Schubert. Matematyčeskija razwleczenja i igry. Przekład z niemieckiego.

59) Edouard Lucas. Récréations mathématiques. Paris 1882.

60) „L'arithmétique amusante. Paris 1895.

61) W. W. Rouse Ball. Mathematical recreations and problems of past and present times. London 1892.

62) Bachet de Mèziriac. Problemes plaisant et delectables, qui se font par les nombres. Paris 1874 i 1879.

63) Montag. Die Wunder der Arithmetik. Leipzig.

64) Ol. Astrjab. Naoczna geometria. Perszija stupiń.

65) „Zadacznik do naocznoi geometrii.

66) Dz. W. A. Jung. Prof. metodyki matematyki uniw. w Chicago. Kak priepodawat' matematiku.

67) Lietzmann. Methodik des mathematischen Unterrichtes. Leipzig. Quelle und Meyer. 2 tomy.

68) Reidt. Anleitung zum mathematischen Unterricht.

- 69) C. A. Lesan. Nowe drogi zaznajomienia dzieci z matematyką (tłumaczenie polskie).
- 70) P. Treitlein. Metodyka geometrii (oryginał w jęz. niemieckim.)
- 71) Wiliam Klifford. Zdrowa myśl nauk ścisłych (oryginał w jęz. angielskim).
- 72) Böttcher. Zasady algebry elementarnej. Podręcznik i zbiór zadań dla szkół.
- 73) M. Pożaryski. Krótkie wskazówki, dotyczące suwaka rachunkowego.
- 74) J. Śl. Suwak rachunkowy (podług Culmana).
- 75) P. Dziwiński. Zasady algebry.
- 76) O. Hesse. Wyznaczniki, opracowane elementarnie. Przekład A. Zdziarskiego.
- 77) M. Feldblum. Algebra elementarna.
- 78) E. Borel. Trigonométrie. Second cycle.
- 79) M. Feldblum. Geometria wykreslna.
- 80) A. Łomnicki. Kolejne rozszerzanie zakresu pojęcia liczby.
- 81) H. Merczyng. Mikołaj Kopernik.
- 82) Goursat E. Kurs analizy matematycznej. T. I. Pochodne i różniczki. Całki określone. Szeregi. Zastosowania geometryczne.
- 83) J. Hadamard. Wykład geometrii elementarnej.
- 84) Zurawski K. Geometria analityczna T. I.
- 85) E. Pascal. Repertorium matematyki wyższej. Tłum. polskie z włoskiego S. Dicksteina. T. I. Analiza, T. II Geometria.
- 86) E. Poznański. Pierwiastki pierwotne liczb pierwszych.
- 87) T. Lalesco. Wstęp do teorii równań całkowych.
- 88) H. Weber. Podręcznik algebry wyższej. Opracował S. Dickstein, zes. I, II, III.
- 89) J. Szczepański. Kurs uzupełniający matematyki. Warszawa 1906.
- 90) M. H. Horwitz. Pytania z matematyki element. Do użytku szkół średn. i dla samouków.
- 91) Mroczek i Filippowicz. Pedagogika matematyki.
- 92) Spenser. Principles of Psychology. Part IV, Chap. II, V.
- 93) S. X. Pawlicki. Historia filozofii greckiej, od Talesa do śmierci Arystotelesa. Tom II (dwie części). Kraków 1913-17.
- 94) O. M. Mitschel. Ciała niebieskie albo światy planetarne i gwiazdowe.
- 95) Perry. The Teaching of Mathematics. Glasgow 1901.
- 96) Inż. S. Jeleński. Śladami Pitagorasa.
- 97) Sierpiński, Banach i Stożek. Podręcznik matematyki dla szkół średnich.
- 98) Kuśmierski Fr. Modelarstwo.
- 99) Czajkowski i Kuczer. Czterocyfrowe tabl. logarytmów.
- 100) Suppantshitsch R. Poglądowa nauka geometrii dla szkół średnich.
- 101) Dykowski L. Matematyczne podstawy biologii.
- 102) Łomnicki A. Kartografia matematyczna.
- 103) „ Tablice matematyczno fizyczne.
- 104) „ Początki geometrii analitycznej.
- 105) Pawłowski A. Tablice matematyczne.

- 106) „ Zasady arytmetyki politycznej.
- 107) Plamitzer A. Aksonometria prostokątna.
- 108) Kamiński Z. Cyrkiel i ekierka.
- 109) Baraniecki M. A. Początkowy wykład symetrycznej własności przecięć stożkowych, na podstawie ich pokrewieństwa harmonicznego z kołem.
- 110) Majewski W. Geometria praktyczna.
- 111) Jeski'e A. Arytmetyczka dla rozpoczynających elementarny kurs nauk. Wyd. 7. Opracował podług najdostępniejszej „Metody obrazowej“ Z. Kamiński.
- 112) Dickstein S. Arytmetyka w zadaniach, w trzech częściach.
- 113) „ Początkowa nauka geometrii w zadaniach.
- 114) Jamrógiewicz R. i Strutyński K. Geometria pogładowa.
- 115) Schlemilch O. Tablice logarytmiczne i trygonometryczne pięcio-cyfrowe.
- 116] Kramsztyk S. Wykład arytmetyki handlowej.
- 117) Hoborski A. i Wilk A. Zasadnicze pojęcia rachunku różniczkowego i całkowego.
- 118) Dickstein S. Matematyka XIX wieku.
- 119] „ O najnowszych badaniach nad podstawami matem.
- 120) Feldblum M. Geometria wykreslna.
- 121) Wojtowicz W. Tablice matematyczno-fizyczne czterocyfrowe.
- 122) Prace matematyczno-fizyczne. Wyd. przy współdziałaniu Dr. Lichtensteina, W. Natansona, S. Zaremby i R. Żórawskiego — przez S. Dicksteina. Tom XXXV. Zesz. 1.
- 123) Wiadomości matematyczne. Redaktor i wydawca S. Dickstein. Tom XXX Zesz. II.
- 124) Muzeum. Czasopismo. Zesz. IV., poświęcony matematyce i fizyce.
- 125) „ „ Roczni. 1922, zeszyt 4., poświęcony matematyce i fizyce.
- 126] „ „ „ 1923 „ 1., „ metodyce i dydaktyce.
- 127) „ „ „ 1927 „ 3., „ matematyce.
- 128] Przegląd matematyczno-fizyczny. Rocznik 1923, 24, 25.
- 129) „ „ „ „ Kwartalnik nauk i pedagogiczny, pod redakcją S. Straszewicza.
- 130) Jeleńska. Metodyka pierwszych lat nauczania.
- 131 Hellman J. Ogólne uwagi metodyczne o nauczaniu początkowym rachunków.
- 132] Wyczerpująca literaturę, dotyczącą każdej kwestji matematyki czystej i stosowanej, czytelnik znajdzie przy odpowiednim artykule w imponującym wydawnictwie, wychodzącym nakładem B. G. Teubnera w Lipsku w języku niemieckim i jednocześnie w Paryżu w języku francuskim p. t.: „Encyclopädie der mathematischen mit Wissenschaften mit Einschluss ihrer Anwendungen“.
- Układ artykułów oparty jest na klasyfikacji rzeczowej. Tytuły oddzielnych części są następujące:
- Cz. I Arytmetyka i algebra, w 2 tomach. Cz. II Analiza, w 3 tomach. Cz. III Geometria, w 3 tomach. Cz. IV Mechanika, w 4 tomach. Cz. V Fizyka, w 3 tomach. Cz. VI Geodezja, geofizyka i astronomja. Cz. VII Historia, filozofja i dydaktyka matematyki.

## L. 2. Przyrządy i modele

1) Waga Roberwala. 2) Waga do listów. 3) Cztery sztywne pręty osadzone na zawiasach dla tworzenia równoległych. 4) Regulator maszyny parowej. 5) Cztery pręty, które tworzą równoległobok, przyczem dwa nieruchome, drugie dwa przesuwalne tak, że możemy utworzyć: a) Równoległobok, b) Przyrząd do wykazania tego samego stosunku między bokami równoległoboku (przy odpowiednim przesuwaniu). 6) Model t. zw. powierzchni jednostronnej. 7) Cyrkiel do zmniejszania lub zwiększania odcinków w dowolnym stosunku. 8] Pantograf. 9) Kwadrant, opisany w XIII w. przez matematyka włoskiego Leonarda Pizańczyka, zwan. pospolicie Fibonaccii. 10) Kwadrat Pourbacha do mierzenia kątów. 11) Przyrząd „Murray's Patent“, składający się z kątomierza z ruchomą celownicą i lusterkim, używany w wielu szkołach angielskich do wykonania pomiarów (kątów). 12) Mechanizm, składający się z nieruchomego pręta i dwóch ruchomych, przyczem koniec jednego ruchomego ślizga się po nieruchomym, dla wyznaczenia największej możliwej wartości kąta, utworzonego przez drugi pręt ruchomy i nieruchomy. 13) Model kuli z drutu dla obliczenia promienia równoleżnika ziemskiego, długości drogi, przebytej w ciągu jednej godziny skutkiem obrotu ziemi dokoła własnej osi. 14) Przyrząd, składający się z dwóch prętów, pierścienia i ciężaru, dla obliczenia wysokości podniesienia ciężaru, jeżeli siła, działająca na jeden z prętów, obróci ten pręt o pewien kąt. 15) Przyrząd Talesa do mierzenia odległości. 16) Planimetr Pritza do mierzenia pól, zamkniętych linią krzywą. 17) Węgielnica: a) prostokątna lub kwadratowa [drewniana], b) cylindryczna lub ośmiokątna. 18) Dendrometr do wyznaczenia wysokości przedmiotów. 19) Klinometr do obliczania nachylenia stoków górskich. 20) Przyrząd do mierzenia wysokości, składający się z półkoła, podzielonego na stopnie z pionem, przymocowanym w środku koła. 21) Taśma miernicza płócienna. 22] Taśma miernicza sprężynowa. 23] Podziałka demonstracyjna na statywie, dająca się ustawiać pionowo i poziomo. Zdjęta ze statywu służy jako miara metryczna. 24) Drażki do wytyczania linii prostych. 25) Grafometr [astrolabia]. 26) Busola do mierzenia kątów. 27] Libella. 28) Kompas. 29) Eklimetr. 30] Teodolit. 31) Waga zwykła i sprężynowa. 32) Dźwignie, bloki, kliny, śruby i nakrętki. 33) Barometr rtęciowy. 34) Termometr. 35) Przyrządy do mierzenia gęstości płynów (areometry). 36] Sekstans. 37] Inwersory. 38] Suwak logarytmiczny. 39) Arytmometr 40) Liczydło handlowe (z zastosowaniem do metrycznego układu miar) 41] Liczydła szkolne. 42) Czarne kule (większa i mniejsza). 43) Komplet cyrkieli precyzyjnych. 44] Kątomierze. 45) Cyrkle szkolne. 46) Ekiery z kątami  $30^\circ$ ,  $60^\circ$ , i  $45^\circ$ . 47) Krzywki do kreślenia linii krzywych. 48) Deski rysunkowe. 49) Kierownica (Reisschine). 50) Linijki z podziałkami na dm., cm., i mm. 51) Cylindry z podziałkami. 52) jednostki miernicze: na sinem tle na ścianie umocowany metr, wycięty z białego papieru, podzielony na dm., cm., mm., łokieć. 53) Decymetr sześcienny. 54] Jednostki miary, wagi. 55] jednostki miary ciał płynnych i sypkich. 56) Cyferblat ze wskazówkami godzinnymi i minutowymi. 57) Modele, ilustrujące zagadnienia geometrii wykreślnej. 58) Zbiór brył z drutu. 59) Zbiór brył wzajemnie przenikających się. 60) Bryły i modele matematyczne. 61) Kolekcja wielo-

ścianów foremnych 62) Kolekcja modeli do dowodów i ilustrowania rozmaitych twierdzeń stereometrycznych. 63) Kolekcja niciana powierzchni linjowych: walców, stożków, hiperbolicznych paraboloidów. 64) Modele mechanizmów zawiasowych do ilustrowania różnych mechanicznych przekształceń, naprzykład do przekształcenia ruchu prostoliniowego na ruch kołowy. 65) Przyrządy do doświadczalnego sprawdzenia rozmaitych twierdzeń: a) iloczynu każdej siecznej i jej odcinka zewnętrznego jest wielkością stałą. b) dwusieczna kąta wewnętrznego i zewnętrznego dzieli przeciwległy bok harmonicznie i t. p. 66) Wirówka do tworzenia brył obrotowych. 67) Gonjometr do mierzenia (przykładany) kątów. 68) Niwelator.

### L. 3. Diagramy, wykresy i rysunki geometryczne.

1) Sposób kreślenia równoległych, podany przez matematyka włoskiego w. N. Tartglia. 2) Rysunek, przedstawiający zadanie konstrukcyjne: zbudować trójkąt ABC, mając dane a, b, B. 3) Zagadnienie Delijskie, które matematycy greccy rozwiązywali przy pomocy dwu ekierok. 4) Podział wielokąta na n części równoważnych, za pomocą prostych, wychodzących z danego punktu wewnętrznego. 5) Równoległobok podzielony na n części równoważnych, zapomoęa poprzecznych, poprowadzonych z jednego wierzchołka. 6) Bhaskara (matematyk hinduski XII w. po Chr.) rysunek tw. Pitagorasa. 7) Rysunek, przedstawiający prawdziwość związku:  $a^2 + b^2 = c^2$  ab. 8) Konstrukcja okręgu wyprostowanego podanego przez Adama Kochańskiego, sekretarza króla Jana III [1685 r.]. 9) Mapa z trzema wzgórzami A, B, C, z których najwyższem jest C, dla wyznaczenia wysokości C nad poziomem morza. 10) Metr kwadratowy, podzielony na swe części składowe, narysowany na podłożu lub ścianie. 11) Rysunek, przedstawiający ciągłość linii i jej zdolność dzielenia płaszczyzny na dwie części, przy czem a) okrąg, dzielący płaszczyznę na dwie części, jest wspólną granicą tych części, b) linja łamana, którą możemy przedłużyć nieograniczenie, nie przebijając samej siebie, nie może oddzielić żadnej części płaszczyzny. 12) Graficzne przedstawienie funkcji trygonometrycznych. 13) Kolekcja graficznego przedstawienia: a) funkcji linjowych, b) funkcji stopnia drugiego, c) funkcji wykładniczej, e) funkcji logarytmicznej, e] funkcji niewymiernej, f] funkcji wyrażonej równaniem:  $X^2 + Y^2 = a^2$ , g] funkcji wyrażonej równaniem:  $X^2 - Y^2 = a^2$ , h] potęgi jako funkcji zasady. 14) Graficzne przedstawienie wartości końcowej kapitału, jako funkcji czasu. 15) Graficzne przedstawienie zależności odwrotnie proporcjonalnej, nawiązując do prawa Boyle'a-Mariotte'a. 16) Kolekcja graficznego przedstawienia temperatury, ciśnienia barometryczn., przyrostu ludności, rozwoju przem. i t. p. 17) Rysunki, ilustrujące zagadnienia geometrii praktycznej i 18) wykresnej. 19) Pomoce do początkowego naucz. ułamków (wycinki koła, prostokąty i t. p.) 20) Pomoce, wyjaśn. sposoby obliczania pól różnych figur i 21) brył. 22) Kolekcja przyzmatów i piramid, wyjaśn. zależności objętości od pola podstawy i wysokości, niezależność od kształtu podstawy i kąta nachylenia bryły. 23) Kolekcja, wyjaśniająca symetrię osiową i środkową. 24) Kolekcja, uzasadniająca podobieństwo figur i 25) stosunki figur podobnych. 26) Siatki brył. 27) Poglądowodowody t. zw. Pitagorasa, sumy kątów trójkąta, własności dwusiecznej, środkowej, wysokości trójkąta i t. p. 28) Poglądowe dowody obliczania: (a plus b)<sup>2</sup>, (a-b)<sup>2</sup>, (a plus b)<sup>3</sup>, (a plus b). (a-b), (a plus b), (a plus d), wyprowadzenia sumy wyrazów postępu geometrycznego i t. p. 29) Kolekcja tablic z historii matematyki.

Równe,

A. Kowalski.

Prenumerata roczna zł. 6, półroczna zł. 3. Nr. pojed. 60 gr. Konto P.K.O. Nr. 30365.

Adres Redakcji i Administracji: RÓWNE WOŁ, KURATORJUM.

Drukarnia I. Feigla i B. Litwakowej. Równe, XIII-tej Dywizji 2.