



# DZIENNIK URZĘDOWY

KURATORJUM OKRĘGU SZKOLNEGO  
WOŁYŃSKIEGO

## T R E Ś Ć

### Część urzędowa:

Poz. 91. Instrukcja w sprawie redukcji w planach godzin w publ. szk. powsz. Poz. 92. W spr. programów szk. z 1931 r. Poz. 93. W sprawie podniesienia poziomu wych. fiz. w przyw. szk. średn. Poz. 94. Uzupelnienie i sprostowanie wykazów stanu służby. Poz. 95. Miesiąc Śląska. Poz. 96. Zmiana Statutu Centr. Biblii Pedagog. Poz. 97. Rejony wizytacyjne. Poz. 98. Kursy i konferencje dla szkóln. średn. i zakładów kształc. naucz. Poz. 99. W spr. ognisk metod. w szk. średn. Poz. 100. Prace ministerjalnych inspektorów w szk. średn. ogólnokształcących. Poz. 101. Organizacja oświaty pozaszk. w roku szk. 1931/32.

### Część nieurzędowa:

N. Nekraszowa — Z zagadnień wychowawczych w szkole. Ogłoszenia.

PAŹDZIERNIK 1931.

Nr. 9/82.

ROK VIII.





## CZĘŚĆ URZĘDOWA.

### Poz. 91. Instrukcja w sprawie redukcji w planach godzin nauki w publicznych szkołach powszechnych.

Okólnik Min. W. R. i O. P. z dnia 8-VII 1931 r. Nr. II 14893/31.

I. Zgodnie z p. 3 okólnika Nr. II-6291/31 ilościowe granice redukcji godzin nauczania w poszczególnych oddziałach szkół siedmio, sześć, pięć i czteroklasowych (oraz w oddziałach III i wyższych szkół trzyklasowych) nie powinny przekraczać 2—4 godzin. Jednakże przy redukcjach należy z reguły unikać zmniejszania liczby godzin, poświęconych na naukę języka polskiego oraz rachunków. Ponieważ zaś grupa przedmiotów artystyczno-technicznych wraz z ćwiczeniami cielesnymi najczęściej dotychczas odczuwa braki bądź w zaopatrzeniu w odpowiednie urządzenia bądź też odpowiedniemi przygotowaniem nauczycieli, przeto przedmioty tej grupy będą z reguły najczęściej podlegały redukcjom.

W podanych poniżej przykładach zredukowanych planów godzin ilość godzin, przeznaczonych na te przedmioty, wskazana jest częstokroć w łącznej ilości na wszystkie te 4 przedmioty. W ten sposób każda szkoła przy układaniu rozkładu lekcji może (w granicach wskazanych dla całej grupy) indywidualizować w zależności od warunków lokalnych przydział godzin dla poszczególnych przedmiotów tej grupy.

Takie komasowanie w planach godzin wymienionych przedmiotów umożliwi nadto okresowe stosowanie ograniczeń, przewidzianych w ust. 1 punktu 3 wspomnianego okólnika. Osobna uwaga co do ograniczania czasu, poświęconego na wspomniane przedmioty odnosi się do szkoły jednoklaso-



wej. Tutaj redukcja godzin może nastąpić w zakresie osobnej nauki głośniejszych przedmiotów artystyczno-technicznych (rysunku, robót ręcznych, śpiewu) i ćwiczeń cielesnych, przytem i tu należy stosować, o ile to jest celowe, pewną okresowość w ograniczeniach z uwagą między innymi na to, aby w miesiącach ciepłych były możliwie wyzyskane dogodniejsze warunki uprawiania ćwiczeń cielesnych. Przy ogólnej dbałości o związek między różnymi działami nauczania należy w szczególności starać się możliwie wynagradzać wydatniejszym stosowaniem rysunku, robót ręcznych i śpiewu przy nauce innych przedmiotów wprowadzone w rzeczywistości oszczędności w tym zakresie.

Wreszcie należy zauważyć, że w żadnym przypadku nie może ulec redukcji liczba godzin, przeznaczonych na naukę religii.

II. W przypadkach odchyień od normalnej organizacji pracy zasługuje na uwagę nietypowe połączenie oddziałów. Otóż gdy występuje uzasadniona celowością potrzeba takiego połączenia, wypadnie stworzyć plan godzin, nieodpowiadający żadnemu normalnie przewidzianemu. Przy układaniu takiego planu należy kierować się wytycznymi następującymi: a) redukcja godzin może w pierwszym rzędzie być stosowana do przedmiotów grupy artystyczno-technicznej; b) ponieważ przez połączenie paru oddziałów w jeden komplet lekcyjny mogą zjawić się (lub powiększyć ilościowo) godziny zajęć cichych, co oczywiście wpływa na osłabienie skuteczności nauki w tych godzinach, możliwe jest i wskazane powiększenie liczby godzin, przeznaczonych na naukę języka polskiego, ewentualnie i innych przedmiotów.

W podanych poniżej przykładach wskazany jest plan godzin w połączonych oddziałach IV i V szkoły sześcioklasowej, ułożony przy uwzględnieniu powyższych wytycznych.

III. Przy tworzeniu oddziałów równoległych (bez powiększania ilości nauczycieli) redukcję liczby godzin nauki należy każdorazowo dostosować do liczby oddziałów w taki sposób, aby ogólna liczba nauczycieli była jak najmniejsza, a wyzyskanie wymiaru ich pracy jak najzupełniejsze. W wypadkach wyjątkowych, dla niewątpliwych korzyści, nie dających się inaczej osiągnąć, można w szkołach siedmio-, sześciu- i pięcioklasowych jeszcze dalej obniżyć liczbę godzin w oddziale I do 16 i oddziale II do 17, jak w szkołach czteroklasowych. Można wreszcie, gdy liczba godzin nieodzownie potrzebnych dla całej szkoły, jest niewiele większa od liczby godzin, jakich można wymagać od kierownika i nauczycieli, zatrudnić jednego lub kilku nauczycieli w pewnej liczbie godzin nadliczbowych, o ile są one jeszcze do rozporządzenia.



IV. Co do ilości godzin dla kierowników szkół, to zależy ona w znacznej mierze od liczby klas oraz ilości zatrudnionych w szkole nauczycieli. Jeżeli ogólna liczba godzin lekcyjnych w szkole wynosi  $A$ , a mamy w niej zatrudnionych nauczycieli i kierownika, to liczba godzin dla kierownika wyrażałaby się różnicą:

$$A - n \cdot 30$$

O ile nadto w szkole są nauczyciele, zatrudnieni w niepełnej liczbie godzin (np. uczący religji), lub też niektórzy nauczyciele mają godziny nadliczbowe, co wszystko razem stanowi tygodniowo  $m$  takich godzin, to liczba godzin dla kierownika wyniesie

$$A - n \cdot 30 m$$

Należy tak dobrać  $A$  (stosując redukcję w pełnej lub też ograniczonej mierze), by liczba godzin dla kierownika odpowiadała potrzebom i organizacji szkoły, przyczem winny być zastosowane wskazówki ust. ostatniego p. 1 okólnika z dnia 19 marca 1931 r. Nr. II-6291/31

V. Plany, zamieszczone poniżej i opatrzone tytułem „Zredukowany plan godzin szkolnych“, obejmują zespół redukcji, które można stosować zależnie od potrzeby, w całości lub częściowo. Plany te nie wyłączają osiągnięcia tych samych oszczędności w sposób nieco odmienny — posiadają tedy charakter przykładowy i doradczy, o ile chodzi o szczegółowy rozkład odchyleń na oddziały i przedmioty. Co się tyczy ram ilościowych, redukcje winny pozostawać na jej w obrębie granic, określonych w punkcie 3 okólnika z dnia 19 marca r. b. — wykraczanie poza te granice (t. j. jeszcze większe zmniejszanie liczby godzin nauki) jest możliwe jedynie wyjątkowo w przypadkach, gdy konieczność i celowość takiego przekroczenia zostanie niewątpliwie stwierdzona oraz gdy zgodę na to wyrazi Kuratorjum.

### Zredukowane plany godzin szkolnych.

U W A G A. W podanych poniżej tabelach zaznaczona została w nawiasach liczba godzin w planie normalnym. Tam gdzie liczba godzin nie uległa zmniejszeniu, podana została jedna liczba, wyrażająca ilość godzin zarówno w planie normalnym, jak i zredukowanym,



## A. SZKOŁA SIĘDMIOKLASOWA.

	O d d z i a ł y						
	I	II	III	IV	V	VI	VII
Religia	2	2	2	2	2	2	2
Język polski	14 2	7	przec. 5 $\frac{1}{2}$ *)	(6)	6	4	4
Jęz. nowożytny obcy	—	—	—	—	—	5	3
Historia	—	—	przec. 1 $\frac{1}{2}$ *)	(2)	2	2	2
Geografia	—	—	3**)	(4)	2	2	2
Nauka o przyrodzie	—	—	—	—	2	2	5
Rachunki z geometrią	6 2	4	4	4	4	4	4
Rysunek	4	4	2	2	2	2	2
Roboty ręczne	2	3 (4)	2 (3)	2 (4)	2 (3)	2 (3)	2 (3)
Śpiew	2	2	(2)	2	2	7 (9)	9 (11)
Ćwiczenia cielesne	4 2 2	(6) 4 2	(3)	2 (3)	3 (3)		
Razem	17(18)	19(22)	24(28)	26(29)	28(30)	28(30)	28(30)

\*) Można w jednym półroczu dać 6 godzin języka polskiego, 1 — historii, w drugim — 5 godzin języka polskiego, 2 historii.

\*\*\*) Można przeznaczyć w jednym półroczu 2 godz. na geografję, 1 godz. na naukę o przyrodzie, a w drugim — 1 godz. na geografję, 2 na naukę o przyrodzie.







UWAGA: Wzmiankowany w okólniku z dnia 19-go marca 1931 r. przypadek dołączenia oddziałów IV i V nasuwa trudności ze względu na naukę języka obcego. Można to połączenie uskutecznić np. według takiego planu:

	Oddziały	
	IV	V
	równocześnie w jednej izbie	
Religja . . . . .	2	2
Język polski . . . . .	7	5
Język nowożytny obcy . . . . .	—	4*)
Historja . . . . .	2	2
Geografja . . . . .	$2\frac{1}{2}$	$2\frac{1}{2}$
Nauka o przyrodzie . . . . .	$2\frac{1}{2}$	$2\frac{1}{2}$
Rachunki z geometrją . . . . .	5	5
Rysunek . . . . .		
Roboty ręczne . . . . .		
Śpiew . . . . .	7	
Cwiczenia cielesne . . . . .		
	28	30

\*) Wszystkie 4 godziny są przeznaczone na naukę głośną; 2 podczas nauki cichej języka polskiego w oddziale IV, 2 w nieobecności oddziału IV. Oddział IV ma 3 godziny nauki głośnej, a 4 godziny nauki cichej języka polskiego, oddział V—2 godziny nauki głośnej i 3 godziny nauki cichej.



C. SZKOŁA PIĘCIOKLASOWA

	O d d z i a ń y							
	I	II	III	IV	V	VI	VII	
Religia . . . . .	2	2	2	2	2	2	2	2
Język polski . . . . .	$\frac{14}{2}$ ( $\frac{16}{2}$ )	7	przec. $5\frac{1}{2}$ (6)	5	5	5	5	5
Historia . . . . .	—	—	przec. $1\frac{1}{2}$ (2)	2	3	3	3	6
Geografia . . . . .	—	—	3 (4)	2	3	3	3	6
Nauka o przyrodzie . . . . .	—	—	3 (4)	2 (3)	5	5	5	5
Rachunki z geometrią . . . . .	6	4	4	4	5	5	5	5
Rysunek . . . . .	4	2 (4)	2	2	2	2	2	2
Roboty ręczne . . . . .	2	2 (3)	2 (4)	2 (4)	2	2	2	2
Śpiew . . . . .	2	2 (2)	2	2	1	1	1	1
Ćwiczenia cielesne . . . . .	$\frac{2}{2}$ ( $\frac{4}{2}$ )	4	2 ( $\frac{6}{2}$ )	2	2	2	2	2
<b>R a z e m</b>	<b>16 (18)</b>	<b>18 (21)</b>	<b>24 (28)</b>	<b>25 (28)</b>	<b>30</b>	<b>30</b>	<b>30</b>	<b>30</b>

równocześnie w jednej izbie



## D. SZKOŁA CZTEROKLASOWA

	O d d z i a ł y							VII
	I	II	III	IV	V	VI		
	równocześnie w jednej izbie							
Religia . . . . .	2	2	2	2	2	2	2	2
Język polski . . . . .	14 2 (2)	7	7	7	7	5	5	5
Historja . . . . .	—	—	2	2	3	3	3	} 6
Geografia . . . . .	—	—	2	2	3	3	3	
Nauka o przyrodzie . . . . .	—	—	1 gł.	2 gł. (3)	4 (5)	4 (5)	4 (5)	4 (5)
Rachunki z geometrią . . . . .	6 2	4	5	5	5	5	5	5
Rysunek . . . . .	4	2 (4)						
Roboty ręczne . . . . .	2	2 (2)	6 (9)				6 (7)	
Śpiew . . . . .	2	2 (2)						
Ćwiczenia cielesne . . . . .	2 (4) 2 (2)	2 (4) 2 (2)						
<b>R a z e m</b>	16 (18)	17 (21)	25 (28)	26 (30)	28 (30)	28 (30)	28 (30)	28



## E. SZKOŁA TRZYKLASOWA.

W szkołach trzyklasowych są potrzebne redukcje, gdy się tworzy równoległy oddział I lub II. Można wówczas zastosować takie same zmniejszenia liczby godzin w oddziałach III i IV, oraz V, VI i VII, jak wskazane dla szkoły czteroklasowej.

## F. SZKOŁA DWUKLASOWA.

	Oddziały	
	IV	V
Religia . . . . .	2	2
Język polski . . . . .	7	7
Historja . . . . .		2
Geografja . . . . .	3 (4)	3 (4)
Nauka o przyrodzie . . . . .	4	4
Rachunki z geometrją . . . . .	4	4
Rysunek . . . . .		
Roboty ręczne . . . . .		
Śpiew . . . . .		6 (7)
Cwiczenia cielesne . . . . .		
R a z e m	28	28

UWAGA: W szkole dwuklasowej redukcje w planie godzin są potrzebne jedynie wtedy, gdy religiji nie uczy ksiądz.

## G. SZKOŁA JEDNOKLASOWA.

W szkołach jednoklasowych, w których religiji uczy ksiądz, wprowadzanie redukcji godzin pracy nauczycielskiej nie da żadnych oszczędności i dlatego nie jest celowe, w szkołach gdzie wszystkich przedmiotów uczy jeden nauczyciel, należy zmniejszyć ogólną liczbę godzin pracy o 4, więc do 30 (zamiast 34).

Zwraca się uwagę na to, że aby liczba godzin pracy nauczyciela przy nauce niepodzielonej spadła do 30, liczba godzin pracy ucznia w oddziałach III i IV musi się obniżyć do 28, gdyż nauczyciel musi jeszcze poza tem rozporządzać 2 godzinami na lekcje religiji z oddziałami II.

odsekretarz Stanu:

(—) **Pieracki.**



**Poz. 92. W sprawie programów szkolnych z 1931 r.**

Okólnik Kuratorjum O. S. Woł. z dnia 30. IX. 1931 r. Nr. II-15401/31.

W miesiącu sierpniu b. r. ukazały się w druku nowe wydania programów szkolnych, a mianowicie: Program nauki w publicznych szkołach powszechnych; Program gimnazjum państwowego. Gimnazjum niższe. Wyd. 3; Program gimnazjum państwowego. Wydział humanistyczny. Wyd. 5; Program gimnazjum państwowego. Wydział klasyczny. Wyd. 3; Program gimnazjum państwowego. Wydział matematyczno-przyrodniczy. Wyd. 5.

Wydania te, z wyjątkiem „Programu gimnazjum państwowego. Wydział klasyczny“, nie różnią się zasadniczo od poprzednich wyczerpanych obecnie wydań i nie naruszają w niczym podstaw, obowiązujących dotychczas programów, uwzględniając jedynie odchylenia wynikające z zarządzenia Nr. II-235/29 z dnia 2. I. 1929 r. w sprawie zmian w planach godzin dla siedmioklasowych publicznych szkół powszechnych i gimnazjów państwowych oraz i instrukcyj, dotyczących materiału nauczania w drugim półroczu szkolnym 1928/29 r. szk. 1929/30 i w r. szk. 1930/31.

Wydanie programu wydziału klasycznego jest natomiast w porównaniu z ostatnim wydaniem z 1925 r. znacznie zmienione.

Programy są do nabycia w Państwowem Wydawnictwie Książek szkolnych, Lwów, Kurkowa 21 lub w „Naszej Księgarni“ Warszawa, Świętokrzyska 18.

Kurator Okręgu Szkolnego (—) **J. Firewicz.**

**Poz. 93. Sprawa podniesienia poziomu wychowania fizycznego w prywatnych szkołach średnich ogólnokształcących.**

Okólnik Kuratorjum O. S. Woł. z dnia 21. IX. 1931 r. Nr. II-15742/31

Z dotychczasowych wizytacji wynika, że wychowanie fizyczne młodzieży w szkołach prywatnych średnich jest w zaniedbaniu, co w konsekwencji odbić się musi ujemnie na zdrowiu i rozwoju fizycznym młodzieży.

Szkoły prywatne stawiają wychowanie fizyczne na ostatnim planie, nie angażują odpowiednich sił nauczycielskich i nie troszczą się o urządzenie dla prawidłowego prowadzenia ćwiczeń cielesnych.



Stan taki dłużej trwać nie może, dlatego Kuratorjum poleca Dyrekcjom Szkół postarać się o odpowiednie siły nauczycielskie oraz zorganizować sale gimnastyczne.

W braku odnośnego pomieszczenia na salę gimnastyczną w budynku zajmowanym przez szkołę, należy wynająć niezbędny lokal w innym budynku, możliwie w pobliżu szkoły.

Przypominam ponadto, że wychowanie fizyczne obejmuje metodyczne ćwiczenia gimnastyczne, gry i zabawy oraz sporty, prowadzone na wolnym powietrzu. Z tego też powodu Dyrekcje winny się zatroszczyć o odpowiednio urządzone boiska.

Łączenie młodzieży kilku klas dla ćwiczeń cielesnych, jak to się dotychczas niejednokrotnie dzieje, różniących się znacznie wiekiem i rozwojem fizjologicznym jest niedopuszczalne, ćwiczenia fizyczne bowiem muszą być dostosowane do wieku uczniów.

Podając powyższe do przestrzegania Dyrekcjom Szkół, zaznaczam równocześnie, że od stanu wychowania fizycznego w szkole będzie uzależnione narówni ze stanem dydaktycznym i wychowawczym, dalsze stanowisko Kuratorjum co do uprawnień szkoły.

Za Kuratora Okręgu Szkolnego (—) **K. Tokarski**, Naczelnik Wydziału

### Poz. 93. **Uzupełnienie i sprostowanie wykazów stanu służby.**

Okólnik Kuratorjum O. S. Woł. z dnia 9. IX. 1931 r. Nr. 0-14582/31.

Ministerstwo Wyznań Religijnych i Oświecenia Publicznego okólnikiem z dnia 29. VIII. 1931 r. Nr. I-Prez. 1396/31 wyjaśniło, że przy wpisywaniu służby wojskowej winny służyć jako dowody przede wszystkim zaświadczenia odnośnych P. K. U. Jedynie w razie niemożności uzyskania zaświadczenia władz wojskowych o odbyciu wojskowej służby zaborczej mogą być przyjmowane dowody pośrednie, jak orzeczenia komisji weryfikacyjnych, zaświadczenia osób trzecich, lub inne dokumenty, przyczem jednak ocena wiarygodności tych dowodów pozostawiona jest władzy służbowej.

Daty wpisane do wykazów stanu służby winny odpowiadać ściśle datom, zamieszczonym w dokumentach. O ile interesowani posiadają dokumenty niekompletne winni postarać się o uzupełnienie w odnośnych P. K. U. lub w Archiwum Wojskowym w Warszawie.

Powyższe podaję do wiadomości i stosowania w związku z okólnikiem Kuratorjum z dnia 27 stycznia 1931 roku Nr. 0-769/31.

Kurator Okręgu Szkolnego (—) **J. Firewicz**



Poz. 94.

**M i e s i ą c   Ś ł ą s k a .**

Okólnik Kuratorjum O. S. Woł. z dnia 14. X. 1931 r. Nr. 0-17158/31.

Związek Obrony Kresów Zachodnich organizuje w listopadzie b. r. „Miesiąc Śląska“, którego celem jest pogłębienie wśród najszerzych warstw społeczeństwa w kraju znajomości Śląska i jego znaczenia dla Polski oraz pobudzanie wyższego zainteresowania się sprawami tej prastarej ziemi piastowej.

W związku z „Miesiącem Śląska“ zostanie przeprowadzona w listopadzie na terenie całej Rzeczypospolitej zakrojona na szerszą skalę akcja propagandowa w postaci akademii, przedstawień teatralnych, audycji radiowych i t. p.

Ze względu na ogólnopństwowe znaczenie „Miesiąca Śląska“ zalecam P. P. Inspektorom Szkolnym, Dyrektorom i Kierownikom Szkół oraz Nauczycielstwu współdziałanie przy jego organizacji, a jednocześnie polecam przeprowadzić w listopadzie b. r. we wszystkich szkołach pogadanki o Śląsku i jego znaczeniu dla Polski połączonych w miarę możliwości z wyświetlaniem przeżrocy.

Kurator Okręgu Szkolnego (—) **J. Firewicz.**

**Poz. 95.   Zmiana § 1 Statutu Biblj. Naucz. w Okręgu  
Szkolnym Wołyńskim.**

Okólnik Kuratorjum O. S. Woł. z dnia 14. X. 1931 r. Nr II-3821/31.

Nadaję § 1 Statutu Bibliotek Naucz. w O. S. Wołyń., ogłoszonego okólnikiem z dn. 31. XII. 29 r. Nr. II-24851/29 w sprawie organizowania Bibliotek Głównych Pedagogicznych w Dz. Urz. Kuratorjum z r. 1930 Nr. 2 poz. 10 następujące brzmienie:

**§ 1.**

Biblioteki nauczycielskie powstałe z funduszków państwowych przez połączenie księgozbiorów Inspektoratów Szkolnych i Szkół średnich ogólnokształcących są własnością Państwa.

Biblioteki naucz. mogą być uzupełniane: a) drogą zakupu książek z funduszków własnych bibliotek, stanowiących ich dochód, b) z subwencji Min. W. R. i O. P., c) z darów, d) przez przyjęcie w depozyt księgozbiorów Ognisk Z. N. S. P. i bibliotek rejonowych, względnie innych instytucyj za zgodą ich właścicieli i na warunkach każdorazowo ustalonych przez Kuratorjum O. S. Woł.

Te ostatnie zbiory po wcieleniu ich do Bibliotek naucz.



pozostają nadal własnością wymienionych Instytucyj i są wpiśwane do specjalnej księgi inwentarzowej (depozytów).

Kurator Okręgu Szkolnego (—) **J. Firewicz.**

## Poz. 96. **Rejony wizytacyjne.**

Okólnik Kuratorjum O. S. Woł. z dnia 14. X. 1981 r. Nr. II-16981/31.

Podaję do wiadomości rozkład rejonów wizytacyjnych do szkół średnich ogólnokształcących oraz zakładów kształcenia nauczycieli na rok szkolny 1931/32.

### Rejon I. **p. o. wizytatora Stanisław Kempf-Sokorski.**

a) szkoły średnie ogólnokształcące:

- |             |  |
|-------------|--|
| Dubno       | — 1) Gimnazjum Państwowe im. St. Konarskiego,<br>2) Gimnazjum Koedukacyjne z polskim językiem nauczania A. Karaulnika,   |
| Krzemieniec | — 3) Państwowe Prawosławne Seminarjum Duchowne,<br>4) Gimnazjum Koeduk. Wydziału Powiat. i Magistratu m. Krzemieńca,<br>5) Gimnazjum Koeduk. z ukraińskim jęz. nauczania S. Milaszkiwicza, |
| Łuck        | — 6) Gimnazjum Koeduk. Rosyjskiego T-wa Dobroczynności,  |
| Ostróg      | — 7) Gimnazjum Państwowe im. M. Konopnickiej,  |
| Równe       | — 8) Gimnazjum Państwowe im. T. Kościuszki,<br>9) „ Koeduk. Rosyjskiego T-wa Dobroczynności,<br>10) Gimnazjum Koeduk. z ukraińskim jęz. naucz. T. Piekarskiego,                            |
| Zdobunów    | 11) Gimnazjum Państwowe im. A. Mickiewicza,  |
| Włodzimierz | 12) „ „ im. M. Kopernika<br>13) „ Koeduk. z polskim jęz. naucz. Dr. M. Starera.  |

b) Zakłady kształcenia nauczycieli:

- |          |   |
|----------|---|
| Łuck     | — 14) Prywatne Seminarjum Nauczycielskie Koeduk. im. Ks. H. Kollataja,                          |
| Maciejów | — 15) Prywatne Seminarjum Nauczycielskie Żeńskie SS. Niepokalanek,                              |
| Ostróg   | — 16) Państwowe Seminarjum Naucz. im. Komisji Edukacyjnej,<br>17) Państwowy Kurs Nauczycielski. |



Rejon II. **Naczelnik Wydziału Kazimierz Tokarski.**

- Kowel — 1) Gimnazjum Państwowe im. J. Słowackiego,  
2) Gimnazjum Koeduk. z polskim jęz. nauczania K. Erlich,  
3) Gimnazjum Koeduk. z hebrajskim jęz. naucz. Żydów. Stow. Kulturalno-Oświat. „Tarbut“.
- Luck — 4) Gimnazjum Państwowe im. T. Kościuszki,  
5) „ „ Koeduk. z ukraińskim jęz. naucz. T-wa im. Ł. Ukrainki,  
6) Gimnazjum Koeduk. z polskim jęz. nauczania M. Głuchowa,
- Równe — 7) I Gimnazjum Koeduk. z polskim jęz. naucz. B. Gombiś i L. Perela,  
8) Gimnazjum Koeduk. T-wa Szerzenia Oświaty wśród Żydów,  
9) Gimnazjum Koeduk. z hebrajskim jęz. naucz. Żydowskiego Stowarzyszenia Kulturalno-Oświatowego „Tarbut“,
- Sarny — 10) Gimnazjum Państwowe im. H. Sienkiewicza.

Kurator Okręgu Szkolnego (—) **J. Firewicz.****Poz. 97. Kursy i konferencje związane ze szkolnictwem średnim ogólnokształcącym i zakładami kształcenia nauczycieli.**

Okólnik Kuratorjum O. S. Woł. z dn. 13-X-1931 r. Nr. II-17068/31

Podaję do wiadomości wykaz kursów i konferencyj, organizowanych w roku szkolnym 1931/32 przez Kuratorjum Okręgu Szkolnego Wołyńskiego w porozumieniu z Ministerstwem Wyznań Religijnych i Oświecenia Publicznego dla P.P. Dyrektorów i Nauczycieli państwowych i prywatnych szkół średnich ogólnoszkolących i zakładów kształcenia nauczycieli:

1) Kurs wychowawczy popołudniowy w Łucku od początków listopada do końca stycznia dla nauczycieli wszelkich szkół m. Łucka ewentualnie najbliższej okolicy.

2) Kurs metodyczny geografji w styczniu (łącznie z Okręgiem Poleskim) dla nieprzeszkolnych nauczycieli gimnazjów i seminarjów.

3) Kurs metodyczny filologii klasycznej w marcu (łącznie z Okręgiem Poleskim) dla nauczycieli gimnazjów.

Nauczyciele Okręgu Wołyńskiego wezmą również udział w następujących kursach i konferencyjach organizowanych na terenie innych Okręgów szkolnych:

1) w trzydniowej konferencji w Lublinie w październiku



niku dla nauczycieli przedmiotów pedagogicznych seminarjów nauczycielskich,

2) w kursie metodycznym historii w kwietniu w Brześciu n/Bug., lub w Pińsku dla wszystkich nauczycieli, historyków gimnazjów i seminarjów,

3) w kursie metodycznym propedeutyki filozofji w Warszawie w lutym dla nauczycieli gimnazjów,

4) w kursie metodycznym robót ręcznych we Lwowie w maju.

Celem ożywienia i pogłębienia pracy wychowawczej w szkołach średnich ogólnokształcących i zakładach kształcenia nauczycieli Kuratorjum zorganizuje nadto w październiku, grudniu, styczniu, lutym, kwietniu i maju 10 konferencyj dla dyrektorów i nauczycieli-wychowawców szkół państwowych i prywatnych. Konferencje odbędą się w Równem i Łucku.

Tematem konferencyj będą zagadnienia pedagogiczne, aktualne na terenie Okręgu Wołyńskiego.

O dokładnych terminach konferencyj i kursów, programach i liczbie uczestników szkoły będą powiadamiane w odpowiednim czasie.

Kurator Okręgu Szkolnego (—) J. Firewicz

**Poz. 98. W sprawie ognisk metodycznych w szkołach średnich ogólnokształcących i zakładach kształcenia nauczycieli oraz uruchomienia w roku szkoln. 1931/32 ogniska metodycznego języka francuskiego w Gimn. Państw. im. Tad. Kościuszki w Łucku.**

Okólnik Kuratorjum O. S. Woł., z dnia 15.X. 1931 r. Nr. II—10295/31.

Do Państwowych i Prywatnych Szkół Średnich Ogólnokształcących i zakładów kształcenia nauczycieli,

Celem podniesienia poziomu naukowego i metodycznego w szkołach średnich ogólnokształcących będą organizowane w Okręgu począwszy od roku szkoln. 1931/32 ogniska metodyczne dla poszczególnych przedmiotów.

Zadaniem ognisk będzie skupianie nauczycieli poszczególnych przedmiotów kilku lub kilkunastu szkół średnich ogólnokształcących i seminarjów naucz., państwowych i prywatnych, znajdujących się w tej samej lub sąsiednich miejscowościach i tworzących rejon danego ogniska, w celu wspólnego rozważania celowości różnych środków metodycznych, zastanawiania się nad sposobami rozwiązywania trudności, z jakimi nauczyciel spotyka się w swej praktyce, informowania się o literaturze metodycznej przedmiotu, o pomocach naukowych, sposobach ich użytkowania i t. p., przedewszystkiem zaś pobu-



dzania do samodzielnej twórczości, obcej jakimukolwiek szablonowi.

Ogniska będą organizowane w szkołach posiadających odpowiednie warunki, a więc a) dobrą siłę nauczycielską dla danego przedmiotu, któraby mogła być kierownikiem ogniska, b) względnie dobrze zorganizowaną pracę wychowawczą, c) dostateczne warunki lokalowe. Nadto przy wyborze miejscowości Kuratorjum będzie brać również pod uwagę łatwość dojazdu koleją.

Zadaniem kierownika Ogniska będzie:

a) postawienie wzorowe przedmiotu we własnej szkole, zarówno pod względem metodycznym, jak i wyników nauczania,

b) prowadzenie lekcji pokazowych we własnej szkole dla kolegów przybywających z zewnątrz, rozważanie z nimi zagadnień metodycznych i różnych sposobów rozwiązywania trudności, zaznajamianie się z literaturą metodyczną, pomocami naukowymi i t. p.

c) inicjowanie i organizowanie przynajmniej raz na kwartał konferencji naukowych i metodycznych dla nauczycieli szkół średnich i seminarjów naucz. w rejonie danego ogniska. Kierownik ogniska będzie przewodniczyć na konferencjach oraz informować uczestników o nowych książkach i wydawnictwach; zagadnienia, które mogą być przedmiotem dyskusji, będą referowane zazwyczaj przez innych nauczycieli;

d) hospitowanie lekcji nauczycieli tego samego przedmiotu, pracujących w obrębie rejonu danego ogniska w innych gimnazjach — na ich życzenie lub żądanie Wizytatora i udzielanie im pomocy w formie rad.

Ogniska będą wyposażone w niezbędne dla przeciętnej szkoły pomoce naukowe, oraz w książki i czasopisma, potrzebne do dalszego kształcenia się metodycznego nauczycieli.

W szkołach średnich ogólnokształcących aż do chwili zorganizowania ognisk metodycznych, a w zakładach kształcenia nauczycieli stale będą udzielać rad nauczycielom na terenie szkół w zakresie wyżej wskazanym instruktorzy ministerjalni. Rady będą udzielane przez instruktorów także drogą korespondencji.

Podając do wiadomości Nauczycielstwa powyższe zasady, na których będzie oparta organizacja ognisk metodycznych, zawiadamiam, że w roku szkolnym 1931/32 zostaje uruchomione ognisko metodyczne języka francuskiego w Gimnazjum Państwowem im. T. Kościuszki w Łucku pod kierownictwem nauczycielki tego gimnazjum p. Marji Peretiatkiewiczówny.

Do czasu utworzenia dalszych ognisk tego przedmiotu obecne ognisko obejmie nauczycieli języka francuskiego z całego Okręgu Szkolnego.

Kurator Okręgu Szkolnego (—) J Firewicz



Poz. 99. **Prace ministerjalnych instruktorów w szkołach średnich ogólnokształcących w r. szk. 1931/32.**

Okólnik Kuratorjum O S. Woł, z dn. 7-X-1931 r, Nr, II-16607/31.

Do Dyrekcyj państwowych i prywatnych szkół średnich ogólnokształcących i zakładów kształcenia nauczycieli w Okręgu.

Kuratorjum zawiadamia, że Ministerstwo Wyznań Religijnych i Oświecenia Publicznego zarządzeniem z dnia 28-go września 1931 r. Nr. II-20496/31 powierzyło na rok szkolny 1931/32 pełnienie obowiązków ministerjalnych instruktorów w szkołach średnich ogólnokształcących i zakładach kształcenia nauczycieli w zakresie nauki:

- 1) religji — Ks. Szwejnycowi
- 2) jęz. polski — p. Dr. Władysławowi Szyszkowskiemu,  
p. Jadwidze Dańcewiczowej,  
oraz p. Juljuszowi Saloniemu,
- 3) filologii klasycznej — p. Karolowi Dąbrowskiemu,  
oraz p. Rudolfowi Szerenkowskiemu,
- 4) język. nowożytnych — p. Wandzie Dewitzowej,  
oraz p. Halinie Nieniewskiej,
- 5) historii — p. Halinie Mrozowskiej,
- 6) geografji — p. Gustawowi Wuttkemu,  
oraz p. Michałowi Janiszewskiemu,
- 7) matematyki — p. Bronisławowi Bieleckiemu,  
p. Michałowi Dowgirdowi,  
oraz p. Antoniemu Rusieckiemu,
- 8) fizyki — p. Dr. Bolesławowi Gaweckiemu,  
— p. Józefowi Alichniewiczowi,  
oraz p. Janowi Pniewskiemu,
- 9) chemji — p. Janowi Harabaszewskiemu,
- 10) przyrodoznawstwa — p. Edwardowi Gemborkowi,  
oraz p. Antoniemu Mączakowi,
- 11) propedeutyki filozof. — Dr. Bolesławowi Gaweckiemu,
- 12) robót ręcznych — p. Marji Vogelsang,  
— p. Franciszkowi Buczkowskiemu,  
oraz p. Stanisławowi Gabrjelowi,
- 13) śpiewu i muzyki — p. Piotrowi Moossowi,  
oraz p. Karolowi Hławicze (tylko w zakład. kształ. naucz.)
- 14) — p. Helenie Czerwińskiej (w seminariach ochraniarskich);

W sprawach związanych z organizacją pracy metodyczno-



dydaktycznej w zakresie poszczególnych przedmiotów na terenie szkół średnich ogólnokształcących i zakładów kształcenia nauczycieli udzielać będą PP. Instruktorzy i Instruktorzy informacyj w gmachu Ministerstwa (Aleja Szucha 25 — II p. pokój Nr. 21) w następujących dniach i godzinach:

### A. KAŻDEGO TYGODNIA

Ks. E. Szwejnec w soboty od g. 10—11 p. J. Harabaszewski w poniedział. od g. 14—15  
 P. M. Dowgird w środy od g. 14—15 p. Dr. Wł. Szyzkowski we wtorki od g. 13—14  
 p. K. Hławiczka w środy od godz. 13—14

### B. OD 1—5 I OD 16—20 KAŻDEGO MIESIĄCA

	8 — 9	9 — 10	10 — 11	11—12	12—13	13 — 14	14 — 15
1 1 16	Dąbrowski Szerękowski	Mrozowska	Dańcewiczowa	Mooss	Gemborek Mączak	Alichniewicz Gawecki Dewitkowa Nieniewska	Bielecki Rusiecki
2 1 17	Dąbrowski Szerękowski		Saloni Dańcewiczowa		Gabrjel	Vogelsang Buczowski	Wuitke Janiszewski
3 1 18	Dąbrowski Szerękowski	Mrozowska Dewitkowa Nieniewska		Bielecki Mooss Rusiecki	Gemborek Mączak	Gawecki Alichniewicz	Wuitke Janiszewski
4 1 19			Saloni Dańcewiczowa	Gabrjel	Vogelsang Buczowski	Gawecki Alichniewicz	Wuitke Janiszewski
5 1 20		Mrozowska	Gabrjel	Mooss	Gemborek Mączak	Dewitkowa Nieniewska Buczowski Vogelsang	Rusiecki Bielecki

Instruktorka p. Czerwińska udziela informacyj w Seminarjum Ochroniarskiem  
 (ul. Nowy Świat 19) a p. instr. Pniewski w Państw. Seminarjum żeńskim w Ptocku.

Kurator Okręgu Szkolnego (—) J. Firewiz.



Poz. 100 **W sprawie organizacji oświaty pozaszkolnej  
w r. szkoln. 1931/32.**

Okólnik Kuratorjum O. S. Woł. z dnia 10-X-1931 r. Nr. I-16988/31

Do Panów Inspektorów Szkolnych oraz ogółu Nauczycielstwa  
Szkół Powszechnych.

Mamy poza sobą czteroletni planowy wysiłek w zakresie oświaty pozaszkolnej. Poczynając od r. szkoln. 1927/28 w Okręgu Szkolnym corocznie około 10.000 słuchaczy uczęszczało na wieczorowe kursy oświatowe. Poważne również zastępy korzystały z innych placówek oświatowych, organizowanych przy szkołach powszechnych jak: świetlice, chóry zespoły teatralne i t. d. Byli to przeważnie ludzie w wieku dojrzałej młodości, kiedy przed człowiekiem stają wyraźnie już i cele życia i rysują się w świadomości dążenia społeczne. Dzięki posiewowi oświaty i wychowania w umysłach i sercach tych ludzi budził się ruch społeczno-kulturalny, który wyrażał się następnie coraz żywiej w pracach pożytecznych organizacji społecznych.

Oświata pozaszkolna na Wołyniu zdobyła sobie dość poważną pozycję i odpowiednie znaczenie tak pod względem ogólnie oświatowym jak i użyteczności wobec interesów państwa oraz potrzeb kulturalnych szerokich grup społeczeństwa. Dlatego i dzisiaj mimo cięższych znacznie warunków gospodarczych nie może być mowy o jej ograniczeniu lub osłabieniu. Wyniki prac oświaty pozaszkolnej, uzyskiwane w latach poprzednich wysiłkiem władz szkolnych i samorządów, a przede wszystkim poświęceniem nauczycielstwa szkół powszechnych, winny być nadal utrzymane i konsekwentnie zwiększane.

Ze względu na wagę tych zagadnień ze stanowiska dobra Państwa i pożytku społecznego władze szkolne utrzymały etaty instruktorów oświaty pozaszkolnej, zapewniły kredyty państwowe, utrzymano budżety samorządowe na ten cel, z pewnem tylko ich okrojeniem, co jest całkowicie wytłumaczone obecną sytuacją gospodarczo-finansową.

Pamiętamy również wszyscy o tem, że owe oszczędności budżetowe, jakie Rząd polski zmuszony był zastosować, dzięki Marszałkowi Piłsudskiemu, sięgającemu dalekowzrocznym okiem w przyszłość Państwa i Narodu, najmniej dotknęły szkolnictwo i oświatę, a nawet na naszym terenie wołyńskim b. rok zaznaczył się pewnym rozwojem szkolnictwa.

Mając to na względzie, tem śmieiej wyrażam przeświadczenie, że nauczycielstwo—mimo zwiększonego ciężaru pracy



zawodowej—nie dopuści do zmarnowania dorobku lat poprzednich w dziedzinie oświatowych i społeczno-wychowawczych prac pozaszkolnych.

Również Panowie Inspektorowie Szkolni podejmą zabiegi, by w r. szkolnym 1931/32 wszystkie upowszechnione dotąd działy oświaty pozaszkolnej były utrzymane pod względem ilościowym i jakościowym. W szczególności chodzi tu o opiekę i właściwe zarządzenia Panów Inspektorów w następujących kierunkach:

1) Kursy dla dorosłych w środowiskach wiejskich, które stały się tak popularną formą dokształcania młodzieży w wieku pozaszkolnym, należy utrzymać w powiecie co do ilości, projektując ich sieć w odpowiednich miejscowościach, gdzie istnieją wyraźne zapotrzebowania ze strony ludności i możliwości ciągłej i systematycznej pracy pozaszkolnej nauczycielstwa; w środowiskach miejskich należy gorąco zaopiekować się tak często już powstającymi szkołami powszechnymi dla dorosłych [t. zw. kursy dokształcające dla podoficerów lub ludności cywilnej].

2. Prace kulturalne, wychowawcze i społeczne, wyrastające z kursów dla dorosłych, gdzie były one dłuższy czas prowadzone, a zwane powszechnie „ruchem świetlicowym“, który szczególnie w poprzednim roku wyraźniej się zaznaczył, zasługują na specjalną uwagę nauczycielstwa i w tych wypadkach, kiedy systematycznej pracy kształcenia dorosłych na kursach szkoła na skutek przeciążenia pracą zawodową nie może prowadzić.

3. Rozpoczęta organizacja prac oświatowo-artystycznych, oparta o szkołę powszechną (chóry ludowe i zespoły teatralne), nie tylko utrzymana lecz znacznie winna być rozwinięta w r. 1931/32.

4. Sprawne funkcjonowanie bibliotek wędrownych, uruchomionych przez Kuratorjum, koło których może być ześrodkowane czytelnictwo czasopism i racjonalne czytelnictwo książek, (t. zw. konkursy dobrego czytania), winno być potwierdzeniem celowości tej akcji.

To są najważniejsze działy pracy oświatowej, które winny być kontynuowane we wszystkich powiatach Okręgu.

W powiatach zaś, gdzie działają instruktorzy, wymienione działy oświaty pozaszkolnej dzięki fachowej opiece muszą znaleźć wybitne usprawnienie pod względem organizacyjnym i wyraźne pogłębienie programowe i metodyczne. Ponadto Instruktorzy oświaty pozaszkolnej rozwiną inne działy prac oświatowych, w szczególności okażą usługi i pomoc fachową dla organizacji społeczno-oświatowych, co zostało dokładnie określone specjalną instrukcją.

Kurator Okręgu Szkolnego (—) J. Firewicz.



Załącznik dla okólnika Kuratorjum Nr I-16988/31.

## I N S T R U K C J A

### dla Powiatowych Instruktorów Oświaty Pozaszkolnej w Okręgu Szkolnym Wołyńskim.

#### I. Organizacja pracy.

1. Powiatowi Instruktorzy oświaty pozaszkolnej działają w porozumieniu i pod kierunkiem Inspektorów Szkolnych, na podstawie dyrektyw i instrukcyj, wydawanych przez Kuratorjum w zakresie oświaty pozaszkolnej. Ponadto utrzymują ścisły kontakt z Sejmikowemi Komisjami Oświatowo-kulturalnymi, mogą także pełnić obowiązki referentów i sekretarzy tych komisyj, o ile zostały przeprowadzone odpowiednie uchwały w tym zakresie.

2. Inspektorowie Szkolni podejmują starania, by Sejmiki powiatowe wyznaczały ryczałty na koszty podróży instruktorów z budżetu oświaty pozaszkolnej, lub też zapewniły pokrywanie kosztów rozjazdów i diet na podstawie przedkładanych rachunków. W tej sprawie istnieją wyraźne zalecenia Woł. Urzędu Wojewódzkiego, które są wynikiem uchwały Wydziału Wojewódzkiego.

3. Powiatowi Instruktorzy o. p. pełnią swe obowiązki w powiatach, do których zostali przydzieleni i są odpowiedzialni za organizację pracy oświatowej w tych powiatach. Ponadto mogą spełniać dozór nad oświatą pozaszkolną w sąsiednich powiatach na zlecenie Kuratorjum i na podstawie specjalnych zarządzeń.

4. Instruktorzy oświaty poz. winni układać samodzielnie miesięczne czy też na dłuższy okres czasu plany pracy i przedstawiać je do zatwierdzenia Inspektorom Szkolnym. Również w wykonaniu tych planów winni wykazywać własną inicjatywę i zachować samodzielność. Dlatego sami układają plan wyjazdów w powiat, uzgadniając go z Inspektorami Szkolnymi i zawiadamiając o terminach i celu podróży. Po odbyciu podróży składają im dokładne sprawozdania. W miesiącach jesiennych i zimowych wyjazdy winny zajmować przynajmniej 15 dni w miesiącu.

5. W dniach wolnych od wyjazdów Instruktorzy o. p. pracują w biurach Inspektorów Szkolnych, którzy wyznaczają im godziny pracy biurowej. Załatwiają wtedy sprawy biurowe, dotyczące: a) oświaty pozaszkolnej, zespolonej z władzami szkolnymi i szkołą powszechną, b) działalności sejmikowych Komisyj



Oświatowo-Kulturalnych, c) prac organizacji społeczno-oświatowych. Dla załatwiania spraw Sejmikowych Komisj Oświatowo-Kulturalnych — w razie potrzeby wskazanem jest wyznaczenie dni i godzin urzędowania powiatowych Instruktorów oświaty pozaszkolnej w lokalach Sejmików Powiatowych. Od prac kancelaryjnych, związanych z administracją szkolną, instruktorzy o. p. są zwolnieni.

6. Czas pracy biurowej w zakresie oświaty pozaszkolnej oraz wyjazdów instruktorów, którzy nie korzystają z całkowitych urlopów, a tylko ze zniżki godzin, należy rozłożyć na kolejno po sobie następujące dni w tygodniu, o ile możliwości na dni poprzedzające niedzielę i jeden dzień po niedzieli w ilości zależnej od wysokości zniżki.

7. Instruktorzy o. p. prowadzą dzienniki czynności, w których uwidoczniają przegląd najważniejszych prac biurowych, oraz wyjazdów z dokładnem zaznaczeniem celu podróży i dokonanych podczas jej trwania prac. Miesięczne zaś zestawienia prac z każdego miesiąca przesyłają do Kuratorjum najpóźniej do dnia 10-go w miesiącu następnym.

## II. Program pracy.

1. Do zakresu działalności pow. Instruktorów oświaty pozaszkolnej z najważniejszych prac, związanych z władzami szkolnemi i samorządem, należą następujące:

- a) Sprawne i terminowe wykonywanie zarządzeń Kuratorjum w zakresie oświaty pozaszkolnej,
- d) opracowywanie projektów, planów działalności i sprawozdań dla Sejmikowych Komisj Oświatowo-Kulturalnych oraz Inspektorów Szkolnych w dziale oświaty pozaszkolnej oraz prac społeczno-oświatowych,
- c) pełnienie formalne obowiązków referentów i sekretarzy Sejmik. Komisj Oświat.-Kulturalnych, o ile zapadły uchwały podobne tychże Komisj,
- d) organizowanie, wizytowanie kursów i szkół powszechnych dla dorosłych, instruowanie na miejscu nauczycielstwa w zakresie kształcenia i wychowania dorosłych. W tym zakresie należy zwrócić baczną uwagę na organizację kursów specjalnych z odchyleniem od normalnego programu czyto w kierunku społeczno-rolniczym, czy też wychowania obywatelskiego,
- e) prowadzenie powiatowej wypożyczalni pomocy naukowych, podręczników i t. d. z zakresu oświaty pozaszkolnej,



- f) pobudzanie życia społecznego oraz pracy samokształceniowej słuchaczy kursów dla dorosłych, a przede wszystkim organizowanie w miarę warunków—„światlic“ i stwarzanie form i metod pracy wychowawczej i oświatowej w świetlicach,
- g) inicjowanie i przeprowadzanie prac nad pogłębieniem programów i metod działalności kierowników placówek oświatowych, co w pierwszym rzędzie wyrazić się winno w konferencjach i kursach instruktorskich dla nauczycielstwa,
- h) prowadzenie akcji odczytowej samodzielnie czy też w oparciu o specjalne zespoły prelegentów w zakresie aktualnych, żywych zagadnień oświatowo-kulturalnych oraz społeczno-gospodarczych na terenie kursów dla dorosłych, świetlic oraz organizacji społecznych,
- j) dozór nad kursowaniem i opracowywanie sprawozdań z bibliotek wędrownych organizowanych przez Kuratorjum. Opieka nad siecią bibliotek publicznych w powiecie, o ile samorządy akcją tę rozpoczęły,
- k) ułatwianie pracy Okręgowym (przy Kuratorjum) Inspektorom chórów ludowych, przeprowadzanie w tym zakresie przygotowawczych prac organizacyjnych oraz popieranie działalności istniejących chórów,
- l) współdziałanie z odpowiednimi czynnikami (Powiatowe Komisje wychowania rolniczego, instruktorzy rolni, nauczycielstwo) w zakresie wychowania społeczno-rolniczego przez szkołę powszechną, które wyraża się w ogródkach szkolnych, konkursach rolniczo-ogrodniczych dzieci szkolnych i t. d. Pod tym względem instruktor spełnia rolę łącznika między organami fachowemi, kierującemi tą pracą, a nauczycielstwem,
- m) na specjalne zlecenie Inspektorów Szkolnych organizowanie, instruowanie i lustracja spółdzielni uczniowskich i szkolnych kas oszczędności.

2. Drugim działem pracy powiatowych Instruktorów ośw. poz. jest utrzymanie łączności i współdziałanie ze społecznymi organizacjami oświatowymi. W tym wypadku Instruktor winien spełniać rolę czynnika fachowego, który z własnej inicjatywy oddaje organizacjom społecznym, pożytecznym ze względu na interesy Państwa, swe usługi i pomoc fachową. Współdziałanie to w szczególności może się wyrażać następująco:

- a) z Kołami Młodzieży wiejskiej i ich organami kierowniczymi współpraca w dziale oświatowo-kulturalnym np. organizacja kursów oświatowych, świetlic, bibliotek oraz racjonalnego czytelnictwa (konkursy dobrego czytania książek) i t. d.
- b) z Oddziałami Związku Strzeleckiego po porozumieniu się z powiatowemi komendami współpraca w dziedzinie wy-



wychowania obywatelskiego przez udział w pracy świetlicowej w charakterze powiatowych referentów wychowania obywatelskiego,

- c) na terenie miast i miasteczek należy zwrócić uwagę na poczynania Związków Pracy Obywatelskiej Kobiet, pomagać im przy organizowaniu kursów, świetlic i innych urządzeń oświatowo-kulturalnych.

Powyższe wypadki współpracy podane są przykładowo.

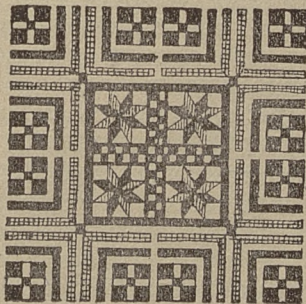
Instruktorzy oświaty pozaszkolnej winni być obiektywni w wyborze organizacji społecznych, z którymi współpraca jest wskazana i układać stosunek do nich w porozumieniu z Inspektorami Szkolnymi, względnie z Kuratorjum.

Naszkieowany program pracy należy uważać za ramowy. Instruktor Oświaty pozaszkolnej wykona z niego to, co uważa za możliwe do przeprowadzenia w danym powiecie, ponadto podejmie inne prace oświatowo-kulturalne, w programie nie przewidziane, jakich środowisko wymaga.

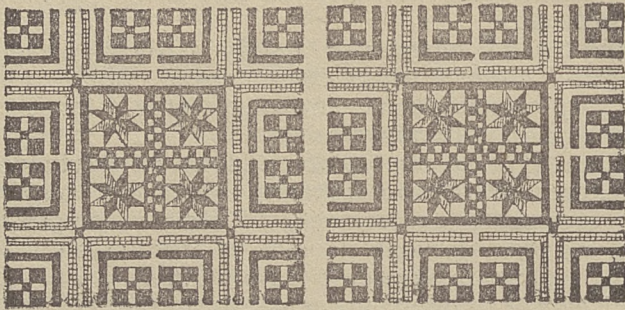
---

### Gimnazjalne egzaminy dojrzałości dla eksternów.

Kuratorjum oznajmia, iż podania o dopuszczenie do gimnazjalnych egzaminów dojrzałości dla eksternów w terminie zimowym b. r. należy wnosić do Kuratorjum najpóźniej do dnia 15 listopada 1931 r.







## CZĘŚĆ NIEURZĘDOWA.

### Z ZAGADNIENIŃ WYCHOWAWCZYCH W SZKOLE.

(Projekt organizacji pracy wychowawczej  
w gimnazjum niższem.)

Szkoła współczesna staje dzisiaj wobec zagadnienia reformy, uderzającej całą siłą w podstawy szkoły dawnego typu. Owa siła rozpędowa reformy każe szkole dzisiejszej przeprowadzić uczciwą rewizję dotychczasowych zasad wychowania i nauczania.

Każde państwo tworzy właściwe mu reformy, któreby uzupełniły współczesny jego typ, podnosząc go do poziomu, realizującego pełnię myśli obywatelskiej społeczeństwa. I dzisiaj całą lukę, dzielącą stan obecny społeczeństwa od realizacji jego typu idealnego wypełnić musi — szkoła. Musi ona wytknąć jakby trasę, opierającą się na dokładnych pomiarach rodzimego terenu — na potrzebach własnej kultury.

Myśl pedagogiczna polska nie będzie żyć dalekimi promieniami Zachodu: szkoła zachodnio-europejska rozwijała się normalnie i harmonijnie z postępem społeczeństwa, nasza — „pod ziemią“ powoli i głucho. Stąd droga przed nami dłuższa.

Wiele zagadnień wychowawczych, bardzo aktualnych dla nas, jak np. praca nad podniesieniem kultury jednostki, dla Zachodu prawie nie istnieje, bo ją daje w całej pełni rodzina — u nas jest odwrotnie: zagadnienie kultury w szkole staje się zagadnieniem pierwszorzędnem.

Przy zestawieniu polskich szkół eksperymentujących z za-



chodnio-europejskimi, odrazu rzuca się w oczy nasze w pierwszym rzędzie wychowawcze podejście do sprawy. To działa prawo reakcji na stuletnie tłumienie kultury, to odprężony duch narodowy staje do wyścigu społeczeństw o mocniejszy i większy typ obywatela. Tu tkwi nasze nastawienie wychowawcze w okresie reform szkolnych.

Dotychczasowa praktyka wykazała, że tylko stopniowe i głęboko przemyślane nowe plany szkolne dają dobre rezultaty. Szkoła nowa wymaga gruntownej przemiany psychiki zarówno ucznia jak i nauczyciela (a to się nie odbywa szybko) stąd stopniowanie obok nastawienia wychowawczego musi być drugim koniecznym warunkiem naszej reformy szkolnej.

Do pracy nad nią stanąć musi prawie każdy nauczyciel na swoim najbliższym terenie: eksperymenty, dokonywane na żywym materiale młodzieży mogą dostarczyć wiele zajmujących i wartościowych spostrzeżeń dla pedagogów, do tej sprawy powołanych.

Rozważania powyższe ośmielają nas do ułożenia ogólnego zarysu projektu pracy wychowawczej i naukowej dla niższego gimnazjum (dla Gimn. Państw. w Łucku).

W naszych warunkach należałoby wysunąć na plan pierwszy kilka takich zagadnień, jak:

- 1) dążenie do stopniowego zaprawiania dzieci do samodzielnej, twórczej, indywidualnej pracy;
- 2) rozciągnięcie kontroli nad całością pracy naukowej młodzieży;
- 3) dążenie do usunięcia przeciążenia.
- 4) poprawy stanu zdrowia młodzieży.

W dziedzinie wychowawczej należałoby wprowadzić formy pracy, należycie przygotowujące do samorządu klas wyższych, jako życia zbiorowości, lecz zanim uczeń dorośnie do odpowiedzialności za nią musi nauczyć się odpowiadać uczciwie za samego siebie, za pracę, jego osobie powierzona. Trzeba byłoby raz już skończyć z dotychczasowym typem samorządu niższych klas (z wyborem wójtów), jako zupełnie obcym dla psychiki dziecięcej; nie można robić z dziecka minijatury dorosłego, bo się zrobi karykaturę. Dalej należy wykorzystać egocentryzm dziecienny, przetwarzając go stopniowo na egoizm grupy (w rywalizacji), potem — oprzeć na nim współdziałanie grup, jako komórek jednego społeczeństwa (to ostatnie już w okresie dojrzewania).

Teren klas niższych szkoły średniej objąć może rywalizacja dwóch grup, współubiegających się o pierwszeństwo w obu dziedzinach: naukowej i wyrobienia obywatelskiego. Podział



taki może wykorzystać nauczyciel, jako podniecię stokroć mocniejszą, niż dotychczasowe oceny szkolne; może ją tu wykorzystać wychowawca, który pozostając zasadniczo właściwym kierownikiem pracy, normować tylko będzie rywalizację, stwarzając coraz nowsze tereny pracy w związku z ogólnym wyrobieniem dziecka. Można wprowadzać ocenę pracy ucznia w najrozmaitszych postaciach: nagrody, wydawania zaświadczeń, obdarzania grup punktami, odznakami — wszystkie one muszą jednak posiadać charakter wykresu statystycznego, jako konkretne oceny wykonanej pracy jednostki w zestawieniu jej z pracą ogółu, lub oceny pracy jednej grupy na tle drugiej. Prace trudniejsze, lub określone grup łatwiejszych, po ich opanowaniu przez ucznia, mogłyby nadać mu jakiś przywilej, jak np. prawo opiekowania się czemś bardziej odpowiedzialnym w szkole. W ten sposób wytworzyłby się szacunek dla pracy: wyższe stanowisko zdobywałby dzieciak nie bezmyślnymi wyborami, lecz rzetelną pracą w pierwszym rzędzie.

W związku z wychowaniem młodzieży w duchu pracy, należałoby bardziej konkretnie i czynnie wyzyskać myśl patronów klasowych. „Naśladowanie patrona“ trzeba zamienić pojęciem służy patronowi, którym powinna być postać bliska dziecku. Wyzwoliłoby to w uczniu niż. gimn. aktywną postawę, chęć służenia patronowi, co znowu sprowadziłoby się do zagadnienia pracy dziecka.

Postawa wychowawcza szkoły, biorąca za punkt wyjścia pracę, musi pomyśleć nad dostarczeniem dziecku warsztatu w każdej dziedzinie, jaką obejmie program szkoły.

Na plan pierwszy wysunąć należy pracownie naukowe. Każda z nich zawierać powinna:

1) Bibliotekę z otwartymi półkami, ułatwiającemi uczniowi dostęp do książki (w razie zaginięcia książki płacą wszyscy, korzystający z pracowni);

2) Mapy, obrazy i tablice nie w szafie pod kluczem, lecz również na miejscu widocznem, dostępnem dla ucznia;

3) Wykonywanie wielu pomocy przez dzieci, według wskazówek nauczyciela:

4) Przygotowanie pomocy przez samego nauczyciela przy współdziałaniu finansowem dyrekcji gimnazjum;

5) Prowadzenie hodowli roślin i zwierząt w pracowni i poza pracownią, np. w ogrodzie szkolnym.

Pracownia przedmiotowa dopiero wtedy będzie mogła otrzymać nazwę pracowni, kiedy uczeń znajdzie w niej warunki, zbliżające go z przedmiotem bezpośrednio, kiedy pod ręcznik szkolny będzie miał w nauczaniu rolę wtórną — porządkującą, syntetyzującą.



Niech uczeń zdobywa sam i sam niech stwarza metodę pracy\*). Rolą nauczyciela będzie przygotowanie planu pracy dla ucznia, a po wykonaniu — sprawdzenie i uporządkowanie zdobytych wiadomości.

Pracownia istnieć będzie zarówno dla nauczyciela jak i dla ucznia. Nie powinna być tylko składem i przechowalnią pomocy naukowych, kupionych za „drogie“ pieniądze państwowe — musi być warsztatem żywej i konkretnej pracy.

Niższe klasy, jeśli tego będą wymagały warunki, mogą mieć pracownie oddzielne. Kompletowanie pomocy naukowych i podręczników pracowni powinno uprzedzić porozumienie się finansowe z rodzicami uczniów: zamiast podręcznika dla każdego ucznia, można byłoby zakupić komplety książek nadających się do indywidualnej pracy dziecka.

W naszych warunkach, gdzie poszczególni profesorowie od paru lat kładą dość mocny nacisk na taki rodzaj pracy ucznia, można byłoby zastosować następujący rozkład zajęć.

8	lekcje: polski, arytmetyka, historia, geografja, przyroda, religja	1 lek.—30 m.
30	.....	.....
9	Praca indywidualna w pracowniach	2 g.
10	.....	.....
30	.....	.....
11	lekcje jak z rana	1 lek.—30 m.
12	.....	.....
20	.....	.....
1	lekcje: języki obce, śpiew, rob. ręczne, nauka gotowania, wychowanie	3 lekcje po 40 m.
2	fizyczne: higjena, gimnastyka	albo
40	i gry sportowe	po 45 m.

\*) Jestem przekonana, że większość wypadków t.zw. „lenistwa“ jest właśnie nie lenistwem, lecz brakiem umiejętności pracy, brakiem metody.



Lekcje rozłożyć należy w stosunku godzin, wskazanym przez program Min. W. R. i O. P., godziny pracy indywidualnej ułożyć uczeń sam, zależnie od zdolności do poszczególnych przedmiotów, co może dostarczyć nauczycielowi wiele materiału do obserwacji.

Nauczyciele przedmiotów, objętych przedpołudniowym rozkładem zajęć będą dawali dzieciom dłuższe plany pracy. Charakter ich trzeba uzależnić od miejscowych warunków oraz indywidualności nauczyciela, nigdy zaś nie zamykać siebie i ucznia do szufladek t. z. „systemów“. Wymagane plany mają nauczyć ucznia podchodzić samodzielnie do przedmiotu powinny nauczyć „szperać“ metodycznie w książkach. Można opierać się również na pracy grup, co dałoby się też wykorzystać przy wydawaniu pisemka szkolnego.

Pisemko szkolne nie powinno być zbiorem jedynie kawałków humorystycznych lub nieudanych najczęściej popisów literackich — musi ono stać się nareszcie łącznikiem między wiadomościami szkolnymi a życiem. (Przy pisemku należy stworzyć dział nauki o Polsce współczesnej dla dzieci).

Rzeczą pierwszorzędną wagi jest umiejętne skoordynowanie prac nauczycielstwa (metoda, ocena, obserwacja dzieci), oraz koncentracja materiału.

Kontrola pracy odbywałaby się po skończeniu przez ucznia określonego planu pracy. Dopuszczalne byłoby różne tempo pracy dziecka, zależne od jego zdolności i wyposażenia (jedynie matematyka wymagałaby jednolitego poziomu).

Byłabym przeciwna zasadzie uzupełniania pracy szkolnej w domu: siedem godzin pracy dziennie — to chyba dosyć na siły przeciętnego dzieciaka! Życzenie to nasunie jednak poważne zastrzeżenia ze strony nieubłaganych programów szkolnych. Zaistnieje wtedy pytanie: wykonanie programu, czy zdrowie dziecka? Odpowiedź przyjdzie z łatwością. Niech dzieciak kończy gimnazjum niższe po 3 $\frac{1}{2}$  lub 4 latach nauki, lecz niech przechodzi do wyższego zdrów i zdolny po pracy. Będzie wtedy czas na życie towarzyskie dzieci, na lekturę, na sport i gry bez uszczerbku wymaganych wiadomości.

W parze z dążeniem do odciążenia nauki młodzieży musi pójść dążenie do gruntownej naprawy zdrowia dzieci. Naukę higieny warto zastąpić konkretną służbą dla „bezpieczeństwa publicznego“, przeplatana ćwiczeniami praktycznymi i pogadankami. Trzeba zreformować mundurek szkolny, rozjaśniając trochę ciemne jego barwy, by się prał częściej. Można urządzić lekcje na otwartym powietrzu, dożywiać solidnie dzieci w szkole, a podczas pauzy, trwającej 1 godz. 20 min. urządzić leżakowanie na podwórzu.



Należałoby zmienić nieco charakter konferencji okresowych. Składać się na nie powinny: opinia wychowawcy o wartości społecznej ucznia, opinia nauczyciela o wiadomościach i psychologa o typie oraz inteligencji ucznia. Stopnie „ze sprawowania“ (pole do „bohaterskich popisów“ ucznia) istnieć nie powinny, stokroć ważniejsza będzie ocena wartości społecznej młodzieży, dokonywana przez wychowawców.

Usunięcie stopni wypłynie również ze zmiany postawy wychowawczej nauczycieli, jakiej domaga się proponowany system. Z „kata“ prowadzącego rejestr grzechów młodzieży, by na posiedzeniu Rady Pedagog. każde z przewinień w postaci ułamka odjąć od tradycyjnej „piątki“, musi nauczyciel zmienić się w starszego doradcę i druha młodzieży (często uczestnika zabaw i figlów, jeśli mu humor sprzyja). Niech nauczyciel spojrzy na ucznia jak na dziecko, nie umiejące chodzić, któremu musi dopomóc w nauce chodzenia, dodać mu siłę, wiary w pierwsze próby, nie zaś wytykać i notować bezwzględnie fakty ile razy słaby obiekt potknie się lub przewróci, bo może przyjść chwila, kiedy dziecko odwróci się od nauczyciela, najpierw, zamykając się w sobie, a potem zacznie szukać pomocy i podtrzymania u źródeł najmniej do tego powołanych—wtedy będzie za późno.

Wierzę, że łatwo da się połączyć z powyższą postawą wychowawczą wysokie wymagania od ucznia zarówno w pracy jak i w ogólnym postępowaniu, tylko trzeba, by pod cichym wpływem wychowawcy wywołał je w sobie uczeń sam.

Jeżeli to, co dziś nazywamy wymaganiami wychowawcy, przejdzie przez sferę przeżyć dziecka, jeżeli uczeń zrozumie, że każde jego przewinienie i niedociągnięcie godzi nie tyle w „zakaz szkolny“ ile w dobro jego społeczeństwa (jego grupy narazie), skończy się wtedy „wojna z nauczycielem“. Wtedy dopiero uczeń odczuje potrzebę pomocy i spojrzy na nauczyciela wychowawcę tak, jak na mistrza-trenera patrzy startujący zawodnik.

N. NEKRASZOWA



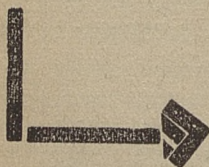


# OLÓWKI L. i C. HARDTMUTH WYROBU KRAJOWEGO

Istniejąca w Polsce od szeregu lat Fabryka Ołówków i Wyrobów Galaitowych „Lechistan“ S. A. w Warszawie, została z końcem ubiegłego roku przeniesiona do znacznie obszerniejszych zabudowań w Krakowie, przy ul. Czarnowiejskiej 70 i tutaj prowadzona jest nadal pod brzmieniem:

## POLSKA FABRYKA OLÓWKÓW L. i C. HARDTMUTH-LECHISTAN S. A.

Fabryka stojąca pod kierownictwem wybitnych sił fachowych, a urządzona według najnowszych wymogów technicznych, zatrudnia polskich pracowników we własnym zakresie, oraz szereg przedsiębiorstw krajowych i wykonuje ołówki grafitowe, kopjowe, kolorowe, dla użytku szkolnego, biurowego i technicznego.



**POLSKI KONSUMENT**  
używa tylko doskonałych wyrobów  
POLSKIEJ FABRYKI OLÓWKÓW  
**L. i C. HARDTMUTH-  
LECHISTAN S. A.**  
W KRAKOWIE.

Pren. rocz. zł. 6. półrocz. zł. 3. Nr. pojed. 60 gr. Konto P.K.O. Nr. 30365

Adres Redakcji i Administracji, RÓWNE WOŁ., KURATORJUM.

Drukarnia „POLTYP“ Równe XIII-tej Dywizji 2.