



102232



# DZIENNIK URZĘDOWY

KURATORJUM OKRĘGU SZKOLNEGO  
WOŁYŃSKIEGO.

## TREŚĆ: CZĘŚĆ URZĘDOWA.

Poz. Poz. 1. W sprawie ćwiczeń śródekcyjnych. 2. W sprawie pieczęci urzędowych. 3. Wykładnia art. 7 ustawy emerytalnej. 4. Interpretacja przepisów ustawy emerytalnej. 5. Zaopatrzenie emerytalne, pensja wdowia i sieroca—dokumenty. 6. Ograniczenie w wydawaniu ulgowych paszportów zagranicznych. 7. Ulgi taryfowe—wykaz zakładów. 8. Ferje świąteczne. 9. Kierowanie interesantów do Ministerstwa. 10. Rozmowy telefoniczne międzymiast. 11. Audycje radiowe dla młodzieży szk. 12. W sprawie „Tygodnia propagandy trzeźwości. 13. Organizacja ogniska metod, z jęz. franc. 14. Opieka instr. w zakresie nauki rysunków. 15. Zwalczanie błonicy. 16. Filmy p. t. „Polacy w Ameryce” i „Floryda — kraj wiecznego lata”.

**Komunikaty. Ruch służbowy. Podziękowanie.**

## CZĘŚĆ NIEURZĘDOWA.

Marja Chrzanowska. — Stosunek nauczyciela do ucznia. Dr. Kazimierz Sośnicki. — Klasyfikacja jako problem społeczny i pedagogiczny.

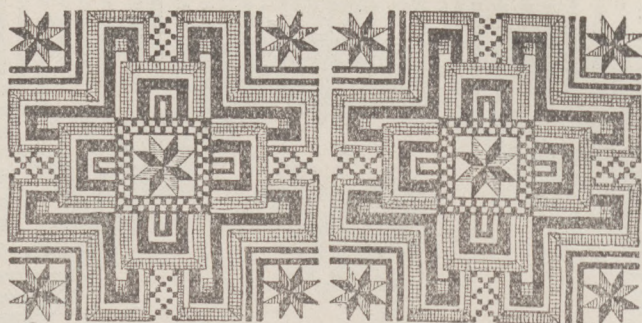
Nowości wydawnicze.

STYCZEŃ 1932.

Nr. 1/85.

ROK IX.





*P. P. Inspektorom Szkolnym, Dyrektorom Szkół, Stowarzyszeniom i Związkom Nauczycielskim, gronom Nauczycielskim i poszczególnym Nauczycielom uprzejmie dziękuję za nadesłane życzenia i nawzajem życzę szczęśliwego Nowego Roku i pomyślnych wyników pracy.*

7.I 1932 r.

*Jan Firewicz*

Kurator Okręgu Szkolnego Wołyńskiego.

## CZĘŚĆ URZĘDOWA.

### 1.

#### W sprawie ćwiczeń śródlekcyjnych.

Okólnik Min. W. R. i O. P. z dnia 15.X 1931 roku Nr. I-W. F. 4095/31.

Do Kuratorów Okręgów Szkolnych, Śląskiego Urzędu Wojewódzkiego (Wydz. Ośw. Publ.), Liceum Krzemienieckiego, dyrekcji i kierownictw wszystkich kategorii szkół, podległych Ministerstwu Wyznań Religijnych i Oświecenia Publicznego.

Do wiadomości mojej doszło, że w związku z pojawiającymi się w ostatnich czasach poniekąd sprzecznymi poglądami naukowymi na fizjologiczny akt oddychania, tu i ówdzie zaniechano zwyczaju wykonywania tak zwanych ćwiczeń oddechowych śródlekcyjnych. Ponieważ istotę ćwiczeń śródlekcyjnych stanowią nie głębokie wdechy i wydechy, lecz rozluźnienie napiętych mięśni ucznia, przeto mając na względzie zdrowie dziatwy i młodzieży szkolnej, w sprawie tej zarządzam, co następuje:



1) ćwiczenia śródlekcyjne, — które tak powinno się odtąd nazywać, — należy wykonywać możliwie we wszystkich szkołach, na wszystkich lekcjach;

2) przypominać o potrzebie wykonania tych ćwiczeń powinien albo dodatkowy dzwonek w szkole, albo polecenie nauczyciela, prowadzącego lekcję;

3) przed ćwiczeniami należy otworzyć — o ile lekcja nie odbywa się przy otwartych oknach — jedno lub dwa okna;

4) na dany przez dyżurnego lub innego ucznia znak, uczniowie wstają ze swych miejsc w ławkach lub między ławkami, wyprostowują się, wykonywują kilka (3—5) wdechów i wydechów, — niezbyt głębokich, aby nie doznać zawrotów głowy, oraz w celu rozruszania się, kilka niezbyt złożonych ćwiczeń gimnastycznych, np. w rodzaju skłonu ku przodowi, ku tyłowi i w obie strony, ruchów obrotowych ramionami i t. p.;

5) po wykonaniu tych ćwiczeń uczniowie zajmują miejsca.

Cały ten zabieg, trwający nie więcej ponad półtorej do dwóch minut, wykonany przy dopływie świeżego powietrza do klasy, powinien przyczynić się do poprawy krążenia krwi w organizmie ucznia, do rozluźnienia mięśni, znajdujących się w stanie skurczu w związku z długotrwałym siedzeniem, zwłaszcza przy napiętej uwadze. Poprawa krążenia krwi w całym organizmie, a więc i w mózgu, niewątpliwie odbije się na lepszej jego czynności, na zwiększonej wydajności pracy umysłowej ucznia.

Podsekretarz Stanu (—) *K. Pieracki.*

## 2.

### **W sprawie pieczęci urzędowych.**

Okólnik Kuratorjum O. S. Woł. z dnia 7.I 1932 r. Nr. 0-604/32.

Zgodnie z rozporządzeniem Ministra W. R. i O. P. z dnia 2 listopada 1931 r. Nr. I Org. 1930/31 (Dz. Urz. Min. W. R. i O. P. Nr. 11 z 1931 r. poz. 127), na podstawie rozporządzenia Prezydenta Rzeczypospolitej z dnia 13 grudnia 1927 r. o godłach i barwach państwowych oraz oznakach, chorągwiach i pieczęciach (Dz. U. R. P. Nr. 115, poz. 980) zmienionego rozporządzenia Prezydenta Rzeczypospolitej z dnia 24 listopada 1931 r. (Dz. U. R. P. Nr. 80, poz. 629) i §§ 7, 8, 11 i 12 rozporządzenia Prezydenta Rzeczypospolitej z dnia 20 czerwca 1928 r. o pieczęciach urzędowych (Dz. U. R. P. Nr. 65, poz. 593) — zawiadamiam, że wszystkie władze, urzędy, zakłady i instytucje podległe Ministerstwu W. R. i O. P. używają wyłącznie pieczęci według wzorów, ustalonych rozporządzeniem Prezydenta Rzeczypospolitej z dnia 20 czerwca 1928 r. o pieczęciach urzędowych (Dz. U. R. P. Nr. 65, poz. 593).



Urzędy administracji szkolnej, dyrekcje i kierownictwa szkół kierują zamówienia na pieczęcie do Mennicy Państwowej za pośrednictwem swych władz przełożonych; bezpośrednio zaś tylko w wypadkach uzyskania ze strony Ministerstwa wyjątkowego upoważnienia w myśl ust. 2 § 17 powołanego rozporządzenia Prezydenta Rzeczypospolitej z dnia 20 czerwca 1928 r.

Wymiary pieczęci okrągłych do tuszu, laku, legitymacyj dla władz, urzędów, zakładów, instytucyj państwowych, publicznych szkół powszechnych, rad szkolnych okręgowych, powiatowych i miejscowych, dozorów i opiek szkolnych, określone są w §§ 3, 4, 5 i 10 — pieczęci zaś owalnych do tuszu, laku i legitymacyj dla szkół samorządowych i szkół zawodowych dokształcających w §§ 12 — 14 powołanego rozporządzenia Prezydenta Rzeczypospolitej.

Pieczęci do tłoczenia w papierze, ze względu na wysokie koszty wykonania, nie używa się.

Władze, urzędy, zakłady i instytucje podległe Ministerstwu W. R. i O. P. używają następujących pieczęci:

1) Kuratorjum Okręgu Szkolnego — 2 pieczęcie do tuszu o średnicy 39 mm. z napisem: „Kuratorjum Okręgu Szkolnego Wołyńskiego”, 1 pieczęć do laku i 1 pieczęć do legitymacyj z powyższym napisem;

2) Inspektoraty Szkolne i rady szkolne powiatowe — po 1 pieczęci do tuszu o średnicy 36 mm., po 1 pieczęci do laku i po 1 pieczęci do legitymacyj;

3) Państwowe gimnazja, licea, progimnazja, seminarja nauczycielskie i ochroniarskie, pedagogja, kursy nauczycielskie i zawodowe oraz wszystkie państwowe szkoły zawodowe — po 1 pieczęci do tuszu o średnicy 36 mm., po 1 pieczęci do laku i po 1 pieczęci do legitymacyj;

4) Państwowe Komisje Egzaminacyjne dla nauczycieli publicznych szkół powszechnych — po 1 pieczęci do tuszu o średnicy 39 mm. z napisem: „Państw. Kom. Egz. dla Naucz. Szk. Powsz. w . . . . .”

5) Komisje Egzaminów Państwowych na nauczycieli szkół średnich — po 1 pieczęci do tuszu o średnicy 39 mm. z napisem: „Komisja Egz. Państw. na Naucz. Szk. Średn. w . . . . .”

6) Państwowe Komisje Egzaminacyjne dla Kandydatów na nauczycieli szkół średnich — po 1 pieczęci do tuszu o średnicy 39 mm. z napisem: „Komisja Egz. Państw. na Naucz. Szk. Średn. w . . . . .”

7) Państwowe Komisje Egzaminacyjne dla nauczycieli i instruktorów szkół zawodowych — po 1 pieczęci do tuszu o średnicy 39 mm. z napisem: „Państw. Kom. Egz. dla naucz. i instr. szkół zawodowych”;



8) Rady szkolne miejscowe, dozory szkolne, opieki szkolne, wszystkie publiczne szkoły powszechne, szkoły ćwiczeń, szkoły wydziałowe i wyższe kursy nauczycielskie — po 1 pieczęci do tuszu o średnicy 36 mm.;

9) Szkoły samorządowe i publiczne szkoły zawodowe dokształcające — pieczęci owalnych, a w szczególności po 1 pieczęci do tuszu o średnicy 35 mm. na 28 mm., po 1 pieczęci do laku o średnicy 30 mm. na 24 mm. i po 1 pieczęci do legitymacyj o średnicy 25 mm. na 20 mm.

W pieczęcie urzędowe do tuszu winny być zaopatrywane następujące dokumenty, akta, pisma i t. p.:

1) dekrety: mianowania, przeniesienia na inne stanowisko lub na inne miejsce służbowe, przeniesienia w stan nieczynny, przeniesienia w stan spoczynku oraz zwolnienia urzędników, nauczycieli i funkcjonariuszów niższych;

2) dekrety, powołujące ze stanu nieczynnego do służby czynnej;

3) dekrety o przyjęciu względnie odroczeniu przyjęcia do wiadomości zgłoszenia o dobrowolnem ustąpieniu ze służby;

4) orzeczenia o unieważnieniu mianowania i wydaleniu ze służby;

5) umowy, zawierane z urzędnikami, nauczycielami i niższymi funkcjonariuszami państwowymi;

6) orzeczenia władz, na mocy których strony nabywają pewne uprawnienia (zaliczenie lat, uznanie świadectwa i t. d.);

7) tabele pensyjne;

8) zaświadczenia o służbie oraz wszelkiego rodzaju inne zaświadczenia urzędowe, wydawane przez władze, urzędy i szkoły (np. do ulg wojskowych, kolejowych, zaświadczenia o odbywanych studjach i t. d.);

9) pełnomocnictwa do sporządzania umów rejentalnych;

10) delegacje do reprezentowania władz, urzędów i szkół, podległych Ministerstwu;

11) pisma umierzytelniające podpisy i odpisy;

12) dekrety ustalania nauczycieli;

13) pisma, przyznające tytuł profesora;

14) pisma, powierzające nauczycielowi pełnienia czynności w urzędach administracji szkolnej;

15) wszelkiego rodzaju dyplomy na nauczycieli i instruktorów i tymczasowe świadectwa dyplomowe;



16) świadectwa szkolne półroczne, roczne, ukończenia i odejścia oraz dojrzałości zarówno szkół, jak wszelkiego rodzaju Kursów i Instytutów;

17) świadectwa dojrzałości, wydawane przez Kuratorjum Okręgu Szkolnego dla eksternów;

18) klauzule i zastrzeżenia na dyplomach i świadectwach;

19) protokoły zdawczo-odbiorcze i protokoły wszelkich innych czynności urzędowych;

20) następujące akta i dokumenty w Oddziałach Finansowych, podległych Ministerstwu:

a) asygnacje, b) zlecenia wypłaty, c) czeki, d) upoważnienia do podejmowania gotówki, wszelkich walorów i druków wartościowych (asygnacji, czeków) oraz upoważnienia do składania depozytów, e) kwity, f) zaświadczenia na księgach rachunkowych (niesznurowanych) o ich przeznaczeniu i ilości stron, g) zaświadczenia na kwitarjuszach o ich przynależności i ilości kwitów;

21) legitymacje i prolongaty legitymacyj urzędniczych i naukowych;

22) legitymacje i prolongaty legitymacyj uczniowskich.

Dokumenty, pisma, akta i t. p. wyszczególnione wyżej pod pozycjami 1 do 20 włącznie winny być w zasadzie zaopatrywane w pieczęć do tuszu o średnicy 46 mm., 89 mm. lub 36 mm.; w razie, gdy ze względu na szczupłość miejsca nie mogą być stosowane pieczęcie powyższych wymiarów, można używać pieczęci do legitymacyj o średnicy 20 mm.

Legitymacje, wyszczególnione wyżej pod pozycjami 21 i 22 winny być zaopatrywane wyłącznie w pieczęć o średnicy 20 mm.

O każdym wypadku zagubienia lub kradzieży pieczęci należy bezzwłocznie zawiadomić Ministerstwo Wyznań Religijnych i Oświecenia Publicznego celem obwieszczenia w Monitorze Polskim oraz Dzienniku Urzędowym Ministerstwa W. R. i O. P.

Pozatem należy:

1) ogłosić o tem w Wojewódzkim Dzienniku Urzędowym, Dzienniku Urzędowym Kuratorjum Okręgu Szkolnego i miejscowem poczytnem piśmie;

2) zawiadomić o tem Mennicę Państwową, Prokuratora odnośnego Sądu Okręgowego oraz najbliższy organ policyjny,

3) przeprowadzić protokółarne dochodzenia celem ustalenia okoliczności zaginięcia względnie kradzieży pieczęci oraz ewentualnej winy funkcjonariusza, któremu pieczęć była powierzona.

We wszystkich zawiadomieniach i ogłoszeniach, poza faktycznymi okolicznościami zaginięcia, należy wymienić napis w otoku pieczęci oraz ewentualnie numer rozpoznawczy.



Pieczęce urzędowe utrzymuje w ewidencji oraz przechowuje w zamknięciu kierownik urzędu, władzy, szkoły, zakładu i instytucji lub upoważniony przez niego zaufany urzędnik pod osobistą odpowiedzialnością. Używanie pieczęci udostępniane jest tylko tym urzędnikom, którym są pieczęcie potrzebne do czynności urzędowych.

Rozporządzenie niniejsze weszło w życie z dniem 2 listopada 1931 r. i równocześnie straciły moc obowiązującą wszelkie odmienne przepisy w przedmiocie tym wydane.

Z uwagi na powyższe polecam wszystkim podległym mi urzędom, zakładom i szkołom nadesłać w terminie do dnia 10 lutego 1932 roku odciski wszystkich używanych obecnie pieczęci z adnotacją, które są do tuszu, laku i legitymacyj, a to w celu sprawdzenia ich ważności.

Wszystkie pieczęcie dotychczas używane, z chwilą otrzymania nowych-obowiązujących, winny być przesłane wraz z odpowiednim wykazem do Kuratorjum; w ten sam sposób należy postępować w przyszłości z pieczęciami nowego wzoru, które z powodu zniszczenia, uszkodzenia, zwinięcia władzy, lub urzędu (zakładu, instytucji państwowej) lub też z innych powodów nie mogą być nadal używane (§ 19 rozporządzenia Prezydenta Rzeczypospolitej z dnia 20 czerwca 1928 r. Dz. U. R. R. Nr. 65 poz. 593).

Kurator Okręgu Szkolnego (—) *J. Firewicz.*

### 3.

#### **Wykładnia art. 7 ustawy emerytalnej.**

Zarządzenie Ministerstwa W. R. i O. P. z dnia 17.XI 1931. Nr. B. P. 7286/31.

W sprawie wykładni przepisów art. 7 ustawy emerytalnej z dnia 11 grudnia 1923 r. w brzmieniu ustalonym rozporządzeniem Ministra Skarbu z dnia 25 marca 1931 r. (Dz. U. R. P. Nr. 42, poz. 380) Ministerstwo Wyznań Religijnych i Oświecenia Publicznego w porozumieniu z Ministerstwem Skarbu wyjaśnia, że zgodnie z powołanym przepisem obowiązek uiszczenia opłaty emerytalnej ustaje, jeżeli funkcjonarjusz państwowy lub zawodowy wojskowy uiszczył do Skarbu Państwa Polskiego opłaty emerytalne lub składki ubezpieczeniowe conajmniej za 35 lat, policzalnych do wysługi emerytalnej. Z przepisu tego niewątpliwie wynika, że do okresu 35-letniego zalicza się jedynie lata, za które opłaty emerytalne uiszczono **efektywnie do Skarbu Państwa Polskiego**, nie zalicza się zaś lat, opłacanych składkami do Kas emerytalnych państw zaborczych, nawet gdy zainteresowany funkcjonarjusz lub wojskowy przekazał następnie prawa swe do tych składek na rzecz Państwa Polskiego, przekazanie bowiem praw nie jest równoznaczne z rzeczywistym



uiszczeniem, które ma na myśli art. 7 ust. 1 ustawy emerytalnej. Z tych samych względów nie może być wliczony do przewidzianego w tym przepisie okresu 35-letniego, czas służby państwowej polskiej, odbytej przed 1 października 1923 r., za który funkcjonariusz, czy też wojskowy nie opłacał składek emerytalnych.

Szef Biura Personalnego (—) *Dr. A. Owsionka.*

#### 4.

### Interpretacja przepisów obowiązującej ustawy emerytalnej.

Okólnik Kuratorjum O. S. Wołyńskiego z dnia 29.XII. 1931 r. Nr. 0-21243/31.

Wobec tego, że — jak to stwierdzono w licznych wypadkach — składanie odwołań w sprawach emerytalnych ze strony osób interesowanych powstaje przede wszystkim na skutek mylnej interpretacji przepisów emerytalnych, a co zatem idzie, obciąża najzupełniej zbędną korespondencją władze szkolne zarówno II jak i III instancji — w związku z okólnikiem Ministerstwa Wyznań Religijnych i Oświecenia Publicznego z dnia 5 grudnia 1931 r. Nr. BP-3689/31, wydanym w porozumieniu z Ministerstwem Skarbu (pismo tegoż Ministerstwa z dnia 3 grudnia 1931 r. Nr. D. I-4578) Kuratorjum podaje następujące wyjaśnienia co do obowiązującej ustawy emerytalnej z dnia 11 grudnia 1923 r. (Dz. U. Rz. P. Nr. 6, ex 1924 r. poz. 46) w brzmieniu rozporządzenia Ministra Skarbu z dnia 25 marca 1931 r. (Dz. U. R. G. Nr. 42, poz. 380).

#### I. Do art. 11.

Zasadniczym warunkiem, umożliwiającym doliczenie 10 lat w myśl art. 11, jest stwierdzona przez Komisję Lekarską trwała niezdolność do zarobkowania w stosunku co najmniej 95<sup>0</sup>/<sub>0</sub> po nieprzerwanej co najmniej 10-letniej służbie państwowej, przewidzianej ustępem drugim tegoż artykułu.

Najwyższy Trybunał Administracyjny w wyroku Sawickiego (L. R. 2402/29) orzekł, że w wypadku stwierdzenia przez Komisję lekarską czasowej (na 2, względnie 3 lata) i zupełnej (95<sup>0</sup>/<sub>0</sub>) niezdolności do pracy zarobkowej, odnośnemu funkcjonariuszowskiemu państwowemu, odpowiadającemu w momencie rozwiązania stosunku służbowego innym warunkom art. 11, przysługuje prawo późniejszego — (po terminie określonym w protokóle Komisji lekarskiej) ubiegania się o zbadanie stanu zdrowia, a to w celu stwierdzenia, czy czasowa utrata możliwości zarobkowania, nie nabrała cech **zupełnej trwałości**, umożliwiającej od tego terminu doliczenie 10 lat w myśl powołanego artykułu.

#### II. Do art. 12.

Wszelkiego rodzaju choroby (z wyjątkiem chorób zakaźnych, panujących epidemicznie w miejscu służbowego pobytu), a w tej



liczbie i gruźlica płuc, w żadnym razie nie kwalifikują się do traktowania, jako nieszczęśliwy wypadek, przewidziany w p. 2 art. 9 ustawy emerytalnej, wskutek czego wysokość utraty zdolności do zarobkowania, spowodowanej chorobą, nabytą **uawet w czasie i z powodu pełnienia obowiązków służbowych** na podwyższenie zaopatrzenia emerytalnego w trybie art. 12 ustawy, żadnego wpływu mieć nie może (Wyrok Najwyż. Trybunału Adm. w sprawie Schweicerówny Nr. 1194/25).

W wypadkach stwierdzenia przez Komisję Lekarską **czasowej** (na 1 rok 2, względnie 3 lata) niezdolności do pracy powyżej 35<sup>o</sup>/<sub>o</sub>, odnośnemu funkcjonarjuszowi państwowemu, odpowiadającemu innym warunkom, przewidzianym w art. 9, punkt 2, lit. a, b i c ustawy emerytalnej, dolicza się do emerytury odpowiednią ilość lat w granicach artykułu 12 ustawy i zależnie od stopnia utraty zdolności do zarobkowania, przyczem funkcjonarjusz taki będzie w odpowiednim terminie poddany ponownym badaniom lekarskim zgodnie z art. 39 ustawy (Wyrok Najwyż. Tryb. Admin. w sprawie Styczka L. R. 4321/29).

### III. Do art. 37.

Okresy, kwalifikujące się do zaliczenia do wysługi emerytalnej w myśl punktu 4, art. 37 obowiązującej ustawy emerytalnej, t. j. okresy przed przerwą przy ponownym wstąpieniu do służby państwowej, mają wpływ na roszczenie praw do zaopatrzenia emerytalnego, z wyjątkiem uprawnień, wynikających z art. 11 tejże ustawy emerytalnej.

### IV. Do art. 81.

Zgodnie z judykaturą Najwyższego Trybunału Administracyjnego (Wyrok Ruszkowskiego L. R. 3820/25 i Nieporadnego L. R. 5422/28), jak również w myśl pisma okólnego Ministerstwa Skarbu z dnia 19 października 1931 r. Nr. D. I-15320, służba wojskowa, pełniona w byłym państwie zaborczem z poboru lub mobilizacji, może być zaliczona do wysługi emerytalnej na podstawie art. 81 ustawy emerytalnej tylko wówczas, gdy dany funkcjonarjusz już w byłym państwie zaborczem był zawodowym wojskowym, albo funkcjonarjuszem państwowym z uprawnieniami emerytalnymi i z tego tytułu posiadał prawo do doliczenia mu do jego wysługi emerytalnej w państwie zaborczem służby wojskowej z poboru lub mobilizacji.

Służba wojskowa w byłym państwie zaborczem może być doliczona do wysługi emerytalnej polskiej i wówczas, gdy nastąpiło bezpośrednio przejście do służby państwowej polskiej cywilnej lub wojskowej, albo też do służby w jednej z polskich formacji wojskowych, uznanych przez Państwo Polskie, pod warunkiem, że nie



zachodzi nieuzasadniona przerwa między wymienioną służbą wojskową w b. państwie zaborczem, a służbą państwową polską cywilną lub wojskową, albo służbą w polskich formacjach, uznanych przez Państwo Polskie.

Przerwa tylko w tym wypadku nie stanowi przeszkody do doliczenia służby wojskowej w b. państwach zaborczych, jeżeli opóźniony termin wstąpienia do służby państwowej polskiej nie był zależny od woli danego funkcjonariusza, jak np. okres przebywania w niewoli.

Zaznacza się przytem, że za końcową datę służby wojskowej w b. zaborczej armji rosyjskiej, uważa się dzień 31 października 1917 r., w b. armji zaborczej austro-węgierskiej dzień 31 października 1918 r., w b. zaś zaborczej armji niemieckiej dzień 26 grudnia 1918 r.

#### V. Do art. 105.

Służba w polskich formacjach i organizacjach wojskowych, wyszczególnionych w rozporządzeniu Ministra Spraw Wojskowych z dnia 19 stycznia 1927 r. (Dz. U. R. P. Nr. 9, poz. 72) może być doliczona do wysługi emerytalnej funkcjonariuszów państwowych, **przechodzących w stan spoczynku po dniu 1 kwietnia 1931 r.**, ponieważ obowiązujące przed tym terminem przepisy emerytalne zeznawały na zaliczenie tej służby do wysługi emerytalnej, lecz tylko zawodowym wojskowym.

Kurator Okręgu Szkolnego (—) *J. Firewicz.*

#### 5.

### Zaopatrzenie emerytalne, pensja wdowia i sieroca — dokumenty

Okólnik Kuratorjum O. Szk. Woł. z dnia 28 grudnia 1931 r. Nr. 0-22111/31.

Celem uniknięcia całkowicie niepotrzebnej, a co gorsza bardzo często przewlekłej korespondencji w sprawach związanych z przyznawaniem i wymierzaniem zaopatrzenia emerytalnego, odwołując się do Instrukcji tutejszej z dnia 27 października 1927 r. Nr. 0-18270/27 (Dz. Urzęd. Kur. O. S. Woł. rok 1929, Nr. 7/58, poz. 78), wyjaśniam raz jeszcze, że niezbędne w tym względzie są następujące dokumenty:

- 1) metryka urodzenia;
- 2) dowody kwalifikacyj naukowych;

3) dowody co do całokształtu przebiegu służby, czy też pracy zawodowej w byłem państwie zaborczem w myśl wymagań § 33, lit. b rozporządzenia Rady Ministrów z dnia 26 marca 1924 r. (Dz. U. R. P. Nr. 32, poz. 320), t. j. zasadniczo oryginalne dokumenty,



względnie w razie nieposiadania tychże dokładne zestawienie przebiegu służby (pracy zawodowej) w b. państwie zaborczem, stwierdzone co do wiarygodności dat podpisami (legalizowanymi urzędowo) co najmniej dwóch wiarygodnych świadków, którzy z interesowaną osobą równocześnie pozostawali na służbie państwowej, a co musi być wyraźnie w zeznaniach zaznaczone;

4) deklaracja w myśl art. 84 ustawy emerytalnej z dnia 11 grudnia 1923 r. w brzmieniu rozporządzenia z dnia 25 marca 1931 r. (Dz. U. R. P. Nr. 42, poz. 380), o ile służba zaborcza była opłacana składkami emerytalnymi do b. kas emerytalnych;

5) oryginalny dekret Komisji Weryfikacyjnej;

6) dowody co do całokształtu przebiegu służby wojskowej zaborczej, jak pod 3;

7) stwierdzenie służby wojskowej w Państwie Polskiem przez odnośne P. K. U., czasu zaś pracy w organizacjach P. O. W. przez Wojskowe Biuro Historyczne;

8) oryginalne dowody całokształtu przebiegu służby państwowej polskiej cywilnej, zwłaszcza spełnianej na terenie innego Okręgu Szkolnego lub w innym resorcie;

9) oświadczenie, gdzie się pragnie pobierać zaopatrzenie emerytalne (dokładny adres).

Poza tem emeryt, ubiegający się o dodatek na żonę, winien przedłożyć metrykę ślubu, tudzież poświadczenie właściwego urzędu parafjalnego lub metrykalnego, względnie właściwej władzy administracyjnej I instancji (Starostwa), stwierdzające, że żona pozostaje z nim w wspólności małżeńskiej — względnie w razie seperacji, iż na nirn ciąży obowiązek alimentacji — jakoteż zaświadczenie władzy administracyjnej I instancji, że żona nie pobiera uposażenia lub zaopatrzenia ze Skarbu Państwa.

W wypadku niedostarczenia w oznaczonym terminie wymaganych dokumentów Kuratorjum dokona zamknięcia poborów służby czynnej i wymierzy zaopatrzenie emerytalne na podstawie posiadanych dowodów, zgodnie zaś z art. 36 uprzednio pomienionej ustawy emerytalnej wyższe uposażenie emerytalne będzie przyznane od dnia pierwszego miesiąca, następującego po wykazaniu prawa do takiego uposażenia.

W sprawie pensyj wdowich i sierocych obowiązuje również przedkładanie wymienionych dokumentów, a ponadto wyszczególnionych w § 19, punkt 1, 2 i 3 rozporządzenia Rady Ministrów z dnia 26 marca 1924 r. (Dz. U. R. R. Nr. 32, poz. 320).

Nakoniec kwestję zwrotu kosztów przesiedlenia reguluje art. 21 ustawy emerytalnej łącznie z § 2 — III rozporządzenia Rady Mi-



nistrów z dnia 17 września 1927 r. (Dz. U. R. P. Nr. 92, poz. 826), zmienionym rozporządzeniem Rady Ministrów z dnia 25 września 1931 r. (Dz. U. R. P. Nr. 91, poz. 707), oraz z § 19 powyższego rozporządzenia Rady Ministrów, zmienionym rozporządzeniem Rady Ministrów z dnia 10 kwietnia 1931 r. (Dz. U. R. P. Nr. 37, poz. 291) i z dnia 2 września 1931 r. (Dz. U. R. P. Nr. 84, poz. 658).

Zwracam przytem uwagę, że z wymienionego prawa przesiedlenia się można korzystać w ciągu jednego roku, licząc **od dnia przeniesienia w stan spoczynku** i że tylko w wyjątkowych, na szczególne uwzględnienie zasługujących wypadkach Minister Skarbu może przyznać zwrot kosztów jednorazowego przesiedlenia, gdy nastąpiło ono przed przeniesieniem w stan spoczynku, lub po upływie roku od dnia przeniesienia, a zaszyły okoliczności, które uzasadniają niedotrzymanie rocznego terminu przesiedlenia.

W celu uzyskania zwrotu kosztów przesiedlenia winien emeryt wnieść podanie do Kuratorjum, dołączając doń zaświadczenie odnośnej władzy administracyjnej I Instancji (Starostwa) o dokonaniem przesiedlenia i zameldowaniu się na nowem miejscu zamieszkania, jakoteż formalne rachunki poniesionych kosztów przesiedlenia, t. j. przejazdu i przewiezienia urządzenia domowego koleją lub statkiem.

Kurator Okręgu Szkolnego (—) *J. Firewicz.*

## 6.

### Ograniczenie w wydawaniu ulgowych paszportów zagranicznych.

Okólnik Ministerstwa W. R. i O. P. z dnia 22.XI.1931 r. Nr. I Org. 1967/31.

Nawiązując do okólnika z dnia 30 września 1930 r. Nr. I. Prez. 6472/30, zawiadamiam, że Ministerstwo Skarbu zaprzestało wydawania zezwoleń na zwolnienie od normalnych opłat za paszporty zagraniczne dla uczestników zbiorowych wycieczek turystycznych; ponadto stosowanie ulg paszportowych przy wyjazdach w celach reprezentacyjno-propagandowych, uczestniczenia w pielgrzymkach, zwiedzania wystaw i urzędzeń zagranicznych — oraz w celach społecznych, o ile dane osoby nie są delegowane przez instytucje państwowe lub samorządowe, — zastrzegło Ministerstwo Skarbu do swej decyzji.

Mając na względzie obecną sytuację gospodarczą uzasadniająca ograniczenie do minimum wyjazdów zagranicę za ulgowymi względnie bezpłatnymi paszportami, przypominam, że przychylnie opinjowanie podań w powyższych sprawach winno następować tylko w wyjątkowych wypadkach.

Równocześnie zarządzam, aby podania o zaświadczenia na uzyskanie ulgowych względnie bezpłatnych paszportów zagranicz-



nych na podstawie § 4, p. b rozporządzenia Ministra Skarbu w porozumieniu z Ministrem Spraw Wewnętrznych z dnia 20 czerwca 1931 r. (Dz. U. R. P. Nr. 56, poz. 460) były kierowane wraz z odpowiednią opinią i wnioskiem do decyzji Ministerstwa.

Podsekretarz Stanu (—) *K. Pieracki*.

KURATORJUM

OKRĘGU SZKOLNEGO WOŁYŃSKIEGO Panom Inspektorom Szkolnym  
Równe, dnia 17 grudnia 1931 r. i Dyrektorom Szkół Państw.  
Nr. O-20397/31. w Okręgu

powyższy okólnik Ministerstwa W. R. i O. P. podają do wiadomości.

Kurator Okręgu Szkolnego (—) *J. Firewicz*.

## 7.

### **Wykaz zakładów naukowych, których wychowañcom (wychowanicom) przysługują ulgi taryfowe.**

Okólnik Kuratorjum O. S. Wołyńskiego z dnia 17 grudnia 1931 r. Nr. O-20764/31

Powiadamiam, że Ministerstwo Komunikacji okólnikiem z dnia 21.IX 1931 r. Nr. III/1/12169/31 wprowadziło w życie, poczynając od dnia 9 października 1931 r. niżej podany wykaz zakładów naukowych, których wychowañcy (wychowanice) przy przejazdach kolejami państwowymi oraz prywatnymi, znajdującymi się pod zarządem państwowym, mogą korzystać z ulg taryfowych.

Wykaz niniejszy zawiera zakłady naukowe państwowe i te prywatne, którym przyznano prawa szkół państwowych, lub które postawione zostały narówni z zakładami państwowymi.

Szkoły powszechne nie zostały zamieszczone w wykazie z powodu wielkiej ich liczby i technicznej trudności ich wyliczenia, podaje się natomiast, że uczniowie (uczenice) wszystkich publicznych szkół powszechnych na terenie tutejszego Okręgu Szkolnego mogą korzystać z ulg taryfowych.

Wychowañcy (wychowanice) wszystkich wymienionych kategorii szkół, oprócz kategorii „F” mają prawo do korzystania z wszystkich ulg, przewidzianych w rozdziałach D. I i D. II, działu I, części II Taryfy osobowej i bagażowej na podstawie zaświadczeń, według wzoru ustanowionego, wydawanych przez Dyрекcję szkół za podpisem dyrektorkw, kierowników, lub ich zastępców i opatrzonych pieczęcią urzędową odnośnego zakładu naukowego.

Zaświadczenia szkolne, wydawane uczniom szkół powszechnych, oprócz podpisu kierownika szkoły i pieczęci szkolnej, powinny być opatrzone również pieczęcią odnośnego Inspektora Szkolnego.

Uczniowie (uczenice) publicznych szkół doksztalcających zawodowych, wymienionych w kategorii „F”, korzystać mogą z ulg ta-



ryfowych tylko przy przejazdach za odcinkowemi biletami okresowemi pod warunkiem jednak każdorazowego stwierdzenia przez kierownictwo szkoły, że miejsce praktyki fachowej, lub pracy i zamieszkania ucznia (uczenicy) znajduje się poza miejscem istnienia szkoły, oraz przy wycieczkach zbiorowych za każdorazowem nadto poparciem celowości wycieczki przez Kuratorjum lub Inspektoraty Szkolne.

Z ulg przy przejazdach zbiorowych (wycieczkach szkolnych) mogą korzystać również uczniowie (uczenice) szkół prywatnych typu wymienionych w wykazie szkół państwowych, jako też słuchacze (słuchaczki) wymienionych w wykazie niniejszym kursów dla dorosłych i młodocianych, szkół dla dorosłych i młodocianych, uniwersytetów powszechnych i ludowych państwowych (prowadzonych przez Kuratorja, Inspektoraty, kierownictwa szkół powszechnych), komunalnych (prowadzonych przez sejmiki, wydziały powiatowe, rady szkolne, magistraty) i społecznych (prowadzonych przez ogniska nauczycielskie i organizacje społeczne) na podstawie każdorazowych zgłoszeń do właściwych Dyrekcyj Okręgowych K. P., przez Inspektorów odnośnych okręgów szkolnych za ich podpisem i pieczęcią urzędową.

Równocześnie odwołuję poprzedni wykaz szkół, zamieszczony w Dzienniku Urzędowym Kuratorjum O. S. Wołyńskiego Nr. 1/74 z 1931 r.

Kurator Okręgu Szkolnego (—) *J. Firewicz.*

### Wykaz zakładów naukowych na terenie Okręgu Szkolnego Wołyńskiego, których wychowañcom (wychowanicom) przysługują ulgi taryfowe.

#### A. Zakłady Naukowe teologiczne.

Krzemieniec — Państwowe Seminarjum Duchowne Prawosławne.

Łuck — Seminarjum Duchowne Rzymsko-Katolickie.

Włodzimierz-Wołyński — Seminarjum Duchowne Rzymsko-Katolickie.

#### B. Szkoły artystyczne.

Równe — Szkoła Muzyczna im. St. Moniuszki (Filja Lwowsk. Konserwatorium Muzyczn. im. K. Szymanowskiego — d. Lwowsk. Instytutu Muz.)

#### C. Szkoły średnie ogólnokształcące.

Dubno — Państwowe Gimnazjum Koedukacyjne im. St. Konarskiego.

Kowel — " " " im. J. Słowackiego.

Krzemieniec — " " " im. T. Czackiego.

Łuck — " " " im. T. Kościuszki.

Ostróg — " " " im. M. Konopnickiej.

Równe — " " " im. T. Kościuszki.

Sarny — " " " im. H. Sienkiewicza.

Włodzimierz — Państwowe Gimnazjum im. M. Kopernika.

Zdolbunów — Państwowe Gimnazjum im. A. Mickiewicza.

Kowel — Gimnazjum z polskim językiem nauczania Klary Erlich.



- Krzemieniec** — Gimnazjum Koedukacyjne Wydziału Powiatowego i Magistratu Miasta.
- Krzemieniec** — Gimnazjum Koedukacyjne z ukraińskim językiem nauczania Sergjusza Milaszkiwicza.
- Łuck** — Gimnazjum Koedukacyjne z polskim językiem nauczania Mojżesza Gliklicha.
- Łuck** — Gimnazjum Koedukacyjne z ukraińskim językiem nauczania Towarzystwa im. Lesi Ukrainki.
- Łuck** — Gimnazjum Koedukacyjne Rosyjskiego Towarzystwa Dobroczynności.
- Równe** — Gimnazjum Koedukacyjne z polskim językiem nauczania Żydowskiego Towarzystwa Rodzicielskiego „Oświata”.
- Równe** — Gimnazjum Koedukacyjne Towarzystwa Szerzenia Oświaty wśród Żydów.
- Równe** — Gimnazjum Koedukacyjne z ukraińskim językiem nauczania Deodora Piekarskiego.
- Równe** — Gimnazjum Koedukacyjne Rosyjskiego Towarzystwa Dobroczynności.
- Włodzimierz** — Gimnazjum Koedukacyjne z polskim językiem nauczania D-ra Marka Starera.

#### D. Szkoły zawodowe.

- Białokrynica** — Państwowa Szkoła Średnia Rolnicza (męska).
- Dubno** — Szkoła Zawodowa żeńska pod wezwaniem św. Józefa Zgromadzenia SS. Opatrzności Bożej.
- Horynigród** — Szkoła Rolnicza żeńska (M. R.)
- Kostopol** — Szkoła Rzemieślniczo-Przemysłowa Powiatowego Związku Komunalnego (męska).
- Kowel** — Państwowa Szkoła Miernicza i Drogowa (męska).
- Kowel** — 3-klasowa Koedukacyjna Szkoła Handlowa Koła Towarzystwa Nauczycieli Szkół Wyższych.
- Kowel** — Niższa Szkoła Zawodowa żeńska Towarzystwa Szerzenia Pracy Zawodowej i Rolnej wśród Żydów.
- Krzemieniec** — Państwowa Szkoła Rzemiosł Budowlanych (męska).
- Krzemieniec** — 3-klasowa Koedukacyjna Szkoła Handlowa Towarzystwa dla prowadzenia Szkoły Handlowej.
- Krzemieniec** — Szkoła Rzemieślniczo-Przemysłowa Towarzystwa Szerzenia Pracy Zawodowej i Rolnej wśród Żydów (męska).
- Łuck** — Państwowa Szkoła Zawodowa Żeńska.
- Łuck** — 3-klasowa Koedukacyjna Szkoła Handlowa Volskiej Macierzy Szkolnej.
- Łuck** — Szkoła Rzemieślniczo-Przemysłowa Polskiej Macierzy Szkolnej (męska).
- Ostróg** — Szkoła Rzemieślnicza stolarska i kołodziejsko-kowalska Polskiej Macierzy Szkolnej (męska).
- Równe** — 3-klasowa Koedukacyjna Szkoła Handlowa Polskiej Macierzy Szkolnej.
- Równe** — Szkoła Rzemieślniczo-Przemysłowa Towarzystwa Szerzenia Pracy Zawodowej i Rolnej wśród Żydów (męska).
- Równe** — 3-kl. Koedukacyjna Szkoła Handlowa Mordchego Josefsberga.
- Sarny** — Szkoła Rzemieślniczo-Przemysłowa męska Polskiej Macierzy Szkolnej.
- Sarny** — Szkoła Rzemieślnicza męska T-wa Szerzenia Pracy Zawodowej i Rolnej wśród Żydów.
- Sarny** — Kursy Kroju, Szycia i czapnictwa żeńskie Narodowej Organizacji Kobiet.
- Smyga** — Państwowa Szkoła Rzemieślniczo-Przemysłowa (męska).
- Szubków** — Szkoła Rolnicza Męska (M. R.).
- Trościaniec** — Szkoła Rolnicza Męska (M. R.).
- Wiśniowiec** — Szkoła Rolniczo-Przemysłowa Sejmiku Krzemienieckiego (męska).
- Wiśniowiec** — Szkoła Rolnicza Męska (M. R.).
- Włodzimierz** — Szkoła Rzemieślniczo-Przemysłowa Polskiej Mac. Szk. (męska).
- Zdobunów** — Szkoła Rzemieślniczo-Przemysłowa (męska).



## E. Zakłady kształcenia nauczycieli.

- Krzemieniec** — Państwowe Seminarjum Nauczycielskie Koedukacyjne.  
**Łuck** — Prywatne Seminarjum Nauczycielskie Koedukacyjne im. ks. Hugona Koliątaja.  
**Maciejów** — Prywatne Seminarjum Nauczycielskie Żeńskie SS. Niepokalanek.  
**Ostróg** — Państwowe Seminarjum Nauczycielskie Męskie im. Komisji Edukacji Narodowej.  
**Ostróg** — Państwowe Kursy Nauczycielskie.

## F. Publiczne szkoły doksztalające zawodowe.

- Dubno** — Publiczna Szkoła Doksztalająca Zawodowa męska.  
**Kostopol** — Publiczna Szkoła Doksztalająca męska.  
**Kowel** — Szkoła Zawodowa Doksztalająca Polskiej Macierzy Szkolnej Koedukacyjna.  
**Krzemieniec** — Szkoła Zawodowa Doksztalająca Polskiej Macierzy Szkolnej męska z oddz. żeńskim.  
**Łuck** — Szkoła Zawodowa Doksztalająca Polskiej Macierzy Szkolnej (męska).  
**Ostróg** — Publiczna Szkoła Doksztalająca Zawodowa Koedukacyjna.  
**Poryck** — " " " " "  
**Równe** — " " " " "  
**Radziwiłłów** — Publiczna Szkoła Doksztalająca Zawodowa (męska).  
**Włodzimierz** — Publiczna Szkoła Doksztalająca Zawodowa im. Staszica Koedukacyjna.  
**Zdołbunów** — Szkoła Doksztalająca Zawodowa Polskiej Macierzy Szkolnej — męska.

## 8.

## Ferie świąteczne.

Okólnik Kuratorjum O. S. W. z dnia 19.XII 1931 r. Nr. II 21746/31.

W związku z zapytaniem PP. Inspektorów Szkolnych i Dyrektorów szkół w sprawie ferij świątecznych, podaję do wiadomości zarządzenie Pana Ministra Wyznań Religijnych i Oświecenia Publicznego z dnia 13 stycznia 1931 r. w sprawie dni, w których młodzież szkolna wyznania prawosławnego może być zwalniana od zajęć szkolnych (Dz. Urz. Min. W. R. i O. P. Nr. 1 z dn. 31.I 1931 r.).

„§ 1. Zmieniając zarządzenie z dnia 26 czerwca 1923 roku (Nr. 7816/I), ustanawiam następujące dni świąteczne, w których młodzież szkolna wyznania prawosławnego może być zwalniana od normalnej nauki szkolnej.

1) święta stałe: 14 stycznia (1 stycznia st. st.) Św. Bazylego Wielkiego, 19 stycznia (5 stycznia st. st.) Trzech Króli, 15 lutego (2 lutego st. st.) Oczyszczenie Przen. M. P., 7 kwietnia (25 marca st. st.) Zwiastowanie Przen. M. P., 6 maja (23 kwietnia st. st.) Św. Jerzego, 21 września (8 września st. st.) Narodzenie Przen. M. P., 27 września (14 września st. st.) Podwyższenie św. Krzyża, 14 października (1 października st. st.) Pokrow. Przen. M. P., 4 grudnia (21 listopada st. st.) Ofiarowanie Przen. M. P., 19 grudnia (6 grudnia st. st.) Św. Mikołaja Cudotwórcy, 6, 7, 8 stycznia (24, 25, 26 grudnia st. st.) Wigilja i 2 dni Świąt Bożego Narodzenia;



2) święta ruchome: a) Wielki Czwartek, Piątek i Sobota oraz 2 dni świąt Wielkiej Nocy, b) Wniebowstąpienie Pańskie, c) 2 dni świąt Św. Trójcy, d) Święto św. Ducha.

§ 2. Zarządzenie niniejsze wchodzi w życie z dniem ogłoszenia. Warszawa, dnia 13 stycznia 1931 r. (Nr. I Prez. 8114/30).

Minister Wyznań Religijnych i Oświecenia Publicznego  
(—) *Sł. Czerwiński.*"

W bieżącym roku szkolnym zezwalam wyjątkowo i indywidualnie na udzielenie urlopu na dzień 9 stycznia 1932 r. nauczycielom wyznania greko-katolickiego, lub prawosławnego w tym tylko wypadku, gdy nauczyciel tego wyznania musi odbyć dalszą podróż do swego miejsca służbowego.

Ponadto upoważniam PP. Inspektorów Szkolnych i Dyrektorów Szkół do zawieszania normalnych zajęć szkolnych w dniu 9 stycznia 1932 r. tylko w tych szkołach, w których nie będzie, ze względu na udzielone urlopy, dostatecznej liczby nauczycieli dla zorganizowania nauki szkolnej.

Co się tyczy feryj świątecznych Bożego Narodzenia w Państwowem Prawosławnem Seminarjum Duchownem w Krzemieńcu, to obowiązuje nadal okólnik 154 z dnia 14 b. m.

W szkołach, w których nauka szkolna rozpocznie się w dniu 11 stycznia 1932 r. zniżki kolejowe należy wydawać z ważnością do dnia 10 stycznia 1932 r.

Kurator Okręgu Szkolnego (—) *J. Firewicz.*

## 9.

### **W sprawie kierowania interesantów do Ministerstwa.**

Okólnik Kuratorjum O. S. Wołyńsk. z dnia 17.XII 1931 r. Nr. 0-20996/31.

Do Panów Inspektorów Szkolnych, Dyrekcji państwowych szkół średnich ogólnokształcących, Zakładów kształcenia nauczycieli, zawodowych i podległych urzędników w Okręgu.

Pismem z dnia 30 listopada 1931 r. Nr. I. Org. 1667/31 Ministerstwo Wyznań Religijnych i Oświecenia Publicznego zwróciło uwagę, że władze podległe kierują często do Ministerstwa interesantów zupełnie niewłaściwie, udzielając im nadto informacji w niedozwolonym zakresie, t. j. nie tylko co do trybu załatwienia, lecz nawet co do treści stawianych wniosków w sprawach przesyłanych do decyzji Ministerstwa. Zdarza się nawet, że tego rodzaju informacje są uzupełniane uwagami, że szybka i pomyślna decyzja zależy wyłącznie od Ministerstwa, przyczem nieraz sugeruje się interesantom, iż osobista lub pośrednia przez osoby trzecie interwencja w Ministerstwie może być wielce pomocna, a często nawet bywają wskazywane nazwiska urzędników Ministerstwa, którzy dane sprawy referują.



Zwyczaj taki, który powoli zakorzenia się w praktyce urzędów podległych, jest w wysokiej mierze szkodliwy, albowiem

a) wytwarza przekonanie, że bez osobistej interwencji w urzędach przełożonych nie można oczekiwać przychylnego załatwienia sprawy,

b) na tle tego przekonania powoduje wyszukiwanie przez interesantów krewnych, przyjaciół i znajomych urzędników, załatwiających dane sprawy i wyłudzenie od nich pism polecających i t. p.,

c) wyrabia opinię, iż bez protekcji niczego nie można załatwić,

d) naraża interesanta na stratę czasu i kosztu przejazdu, interwencja jego bowiem jest bez znaczenia, skoro władza wyższa musi opierać się na rzeczowych wnioskach władz podległych, a nie na subiektywnie zabarwianych wynurzeniach interesanta,

e) utrudnia urzędowanie w urzędach wyższych, gdzie urzędników nawiedzają codziennie setki interesantów ze wszystkich stron kraju.

W związku z powyższem zabraniam podległym mi kierownikom urzędów i zakładów, oraz urzędnikom, przyjmującym interesantów, zaznajamiania ich z treścią pism urzędowych, podawania im dat i N-rów tych pism, a tembardziej, zachęcania ich do osobistej interwencji w urzędach przełożonych, zwłaszcza w Ministerstwie Wyznań Religijnych i Oświecenia Publicznego.

Interesantom należy udzielać jedynie informacji co do trybu załatwienia sprawy i ścisłego dopełnienia przez nich wszelkich wymaganych formalności, niezbędnych dla właściwego i szybkiego załatwienia dotyczących ich spraw.

Kierownicy urzędów ograniczą urlopy urzędnikom, nauczycielom i funkcjonarjuszom państwowym, życzącym udać się osobiście do Władzy wyższej instancji i pouczą, że wszelka ich osobista lub pośrednia interwencja nie będzie miała żadnego skutku, gdyż rozstrzygnięcie sprawy nastąpi we właściwym trybie, po nadejściu sprawozdania od bezpośredniej władzy zainteresowanego i że urzędnikom państwowym przysługuje prawo odwołania w ramach obowiązujących ustaw i rozporządzeń.

Zaznaczam, że funkcjonarjuszy, niestosujących się ściśle do niniejszego zarządzenia, będę pociągał do odpowiedzialności służbowej.

Kurator Okręgu Szkolnego (—) *J. Firewicz.*

## 10.

### **Rozmowy telefoniczne międzymiastowe.**

Okólnik Kuratorjum Okr. Szkoln. Woł. z dnia 10.XII 1931 r. Nr. 0-20782/31.

Na podstawie zarządzenia Ministerstwa W. R. i O. P. z dnia 27 listopada 1931 r. Nr. I. Org. 1964/31 w celu zmniejszenia ilości międzymiastowych rozmów telefonicznych w sprawach służbowych i połączonych z tem wydatków, zarządzam co następuje:



1. Do prowadzenia urzędowych rozmów telefonicznych międzymiastowych uprawnieni są kierownicy podległych mi urzędów i zakładów, inni zaś funkcjonariusze tylko wyjątkowo za zezwoleniem swych przełożonych.

2. Należy wprowadzić ścisłą ewidencję międzymiastowych rozmów telefonicznych. W ewidencji tej winne być notowane wszystkie rozmowy międzymiastowe z podaniem: a) daty rozmowy (dzień i dokładna godzina), b) nazwiska rozmówcy, c) nazwa urzędu lub zakładu, z którym rozmowę prowadzono, d) Nr. telefonu zamiejscowego oraz e) czasu, przez który rozmowa trwała.

Należytość za rozmowę nieuwidoczną w ewidencji pokrywaną będzie przez funkcjonariusza, który odnośną rozmowę prowadził.

3. Urzędowe rozmowy telefoniczne międzymiastowe prowadzone być mogą jedynie w wypadkach, gdy porozumienie nie może być osiągnięte w drodze korespondencyjnej.

4. Treść rozmów winna być dla skrócenia czasu ich trwania, opracowana przed ich rozpoczęciem; teksty telefonogramów winny być formułowane lakonicznie.

5. Dla prowadzenia rozmów, niedeklarowanych jako **pilne**, należy wykorzystywać godziny najmniejszego obciążenia linii telefonicznych — t. j. do godziny 10-ej i od godziny 14-ej.

6. **Prywatne** rozmowy telefoniczne międzymiastowe mogą być prowadzone z telefonów biurowych jedynie za zezwoleniem podległych mi kierowników urzędów i zakładów.

Rozmowy te winny być **już przy zamawianiu** deklarowane jako prywatne. Ponadto mają być zanotowane w ewidencji międzymiastowych rozmów telefonicznych w sposób przepisany w punkcie 2, z zaznaczeniem w osobnej rubryce „prywatna”.

Kurator Okręgu Szkolnego (—) *J. Firewicz.*

## 11.

### **W sprawie audycji radiowych dla młodzieży szkolnej.**

Okólnik Ministerstwa W. R. i O. P. z dn. 22.XII 1931 r. Nr. OP. 23251/31.

Polskie Radio dwa razy w tygodniu nadaje audycje specjalnie przeznaczone dla młodzieży szkolnej.

W czwartki od godz. 12.35 do 14 nadawane są z Filharmonji Warszawskiej koncerty szkolne, poprzedzane pogadankami.

W soboty od godz. 12.15 do 12.50 rozgłośnia lwowska nadaje poranki szkolne. Poranki te są pierwszą próbą systematycznego zorganizowania audycji szkolnych.

Wymienione audycje transmitowane są przez wszystkie rozgłośnie Polskiego Radja i dostosowane głównie do poziomu mło-



dzieży szkolnej (szkół powszechnych, średnich ogólnokształcących oraz zawodowych) w wieku od 12 do 15 lat.

Ministerstwo zaleca dyrekcjom szkół, które posiadają aparaty radiowe z głośnikami oraz odpowiednie urządzenia i pomieszczenia, by umożliwiałały młodzieży korzystanie z wymienionych audycji, uważając za dopuszczalne, tam gdzie to nie nastęrczy szczególnych trudności, poczynienie w tym celu odpowiednich przesunięć w planie zajęć szkolnych.

Uwagi, opinie i dezyderaty w sprawie koncertów szkolnych należy kierować bezpośrednio do Wydziału muzycznego Polskiego Radja w Warszawie (ul. Zielona 25), w sprawie poranków szkolnych do Rozgłośni Polskiego Radja we Lwowie (ul. Batorego 6).

Zechcą Kuratorja podać powyższe do wiadomości organów podwładnych.

Podsekretarz Stanu (—) *K. Pieracki.*

#### KURATORJUM

OKRĘGU SZKOLNEGO WOŁYŃSKIEGO PP. Inspektorom Szkolnym, Dyrekcjom Szkół i Ogółowi Nauczycielstwa w Okręgu.  
Równe, dnia 11 stycznia 1932 r.  
Nr. 0-22394/31.

Powyższy okólnik Ministerstwa podają do wiadomości i jednocześnie zalecam korzystanie przez młodzież szkolną z przeznaczonych dla niej audycji radiowych.

Za Kuratora Okręgu Szkolnego W. EYMONTT — p. o. Naczelnika Wydziału.

### 12.

#### **W sprawie „Tygodnia propagandy trzeźwości”.**

Okólnik Ministerstwa W. R. i O. P. z dn. 22.XII 1931 r. Nr. I. WF. 8808/81.

Podobnie, jak w latach ubiegłych, Polska Liga Przeciwalkoholowa urządza w dniach od 1 — 8 lutego 1932 r. „Tydzień propagandy trzeźwości”.

W związku z powyższym tygodniem polecam lekarzom szkolnym i nauczycielstwu w myśl okólnika z dnia 11 stycznia 1928 r. Nr. O. H. Fiz. 1197/27 poświęcić w szkołach sprawie zwalczania alkoholizmu odpowiednie pogadanki lub wykłady.

Podsekretarz Stanu (—) *Kazimierz Pieracki.*

### 13.

#### **W sprawie Ogniska Metodycznego języka francuskiego w Gimnazjum Państwowem im. Tadeusza Kościuszki w Łucku — Organizacja.**

Okólnik Kuratorjum O. S. Woł. z dnia 10.XII 1931 r. Nr. II-20879/31.

W związku z zarządzeniem Ministerstwa Wyznań Religijnych i Oświecenia Publicznego z dn. 9.XI 1931 r. Nr. II. S-21880/31 uru-



chomione w bieżącym roku szkolnym ognisko metodyczne języka francuskiego w Gimnazjum Państwowem im. T. Kościuszki w Łucku obejmie również nauczycieli tego przedmiotu z całego Okręgu Poleskiego.

Nauczyciele języka francuskiego w państwowych i prywatnych szkołach średnich ogólnokształcących i zakładów kształcenia nauczycieli Okręgu Szkolnego Poleskiego i Wołyńskiego mogą hospitaować lekcje tego przedmiotu w ognisku we wtorki i środy.

Kierowniczką Ogniska p. Marja Peretiatkowiczówna przyjmuje na konferencje indywidualne we wtorki od godz. 12.35 do 14 i we środy od godz. 11.40 do 13.40, nadto członkowie mają wstęp do ogniska codziennie z wyjątkiem niedziel i świąt, według każdorazowego porozumienia się z kierowniczką.

Członkowie ogniska mogą korespondować z kierowniczką za pośrednictwem kancelaryj swych szkół we wszystkich sprawach związanych z nauczaniem języka francuskiego.

Naczelnik Wydziału (—) *K. Tokarski.*

#### 14.

### **Opieka instruktorska w zakresie nauki rysunków.**

Okólnik Kuratorjum O. S. Woł. z dnia 22 grudnia 1931 r. Nr. II. 20971/31.

Uzupełniając okólnik tut. z dnia 7.X 1931 r. Nr. II-16607/31 (Dz. Urz. Kuratorjum O. S. Woł. Nr. 9 z 1931 r., poz. 99) w sprawie Ministerjalnych instruktorów w szkołach średnich w r. szk. 1931/32 oznajmiam, iż Ministerstwo W. R. i O. P. zarządzeniem z dnia 1.XII 1931 r. Nr. II. S. 22640/31 powierzyło opiekę instruktorską w zakresie nauki rysunków w szkołach średnich ogólnokształcących i zakładach kształcenia nauczycieli w bieżącym roku szkolnym wiz. ministerjalnemu p. Marji Vogelsang, p. Franciszkowi Buszkowskiemu i p. Stanisławowi Gabrjelowi.

Kurator Okręgu Szkolnego (—) *J. Firewicz.*

#### 15.

### **Zwalczanie błonicy przez szczepienia zapobiegawcze.**

Okólnik Ministerstwa W. R. i O. P. z dnia 9.XII 1931 r. Nr. I. WF.-8073/31.

Na skutek zwrócenia się Ministerstwa Spraw Wewnętrznych (Dep. Służby Zdrowia) i w związku z nasileniem błonicy w ostatnich miesiącach na różnych terenach państwa, Ministerstwo przypomina, że okólnikiem z dnia 23 stycznia 1930 r. Nr. I. WF.-7625/29 w sprawie zwalczania błonicy przez szczepienia zapobiegawcze (Dz. Urz. Min. W. R. i O. P. Nr. 2 z r. 1930, poz. 20) zwróciło uwagę dyrekcji szkół oraz ogółu nauczycielstwa na potrzebę współdziałania



nia z urzędami zdrowia publicznego w sprawie szczepień przeciw-  
błoniczych.

Naczelnik Wydziału (—) *J. Błoński.*

KURATORJUM  
OKRĘGU SZKOLNEGO WOŁYŃSKIEGO  
Nr. O-21700/31.

Równe, dn. 23 grudnia 1931 r.  
Panom Inspektorom Szkolnym, Dy-  
rektorom Szkół i Nauczycielstwu  
w Okręgu.

Powyższy okólnik Ministerstwa W. R. i O. P. podaje do wiadomości i ści-  
słego przestrzegania.

Kurator Okręgu Szkolnego (—) *J. FIREWICZ.*

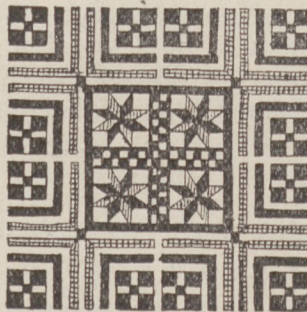
### 16.

#### Filmy p. t. „Polacy w Ameryce” i „Floryda — kraj wiecznego lata”.

Okólnik Ministerstwa W. R. i O. P. z dnia 23.XI 1931 r. Nr. I. Pol.-8796/31.

Ministerstwo stwierdza, że filmy p. t. „Polacy w Ameryce”  
i „Floryda — kraj wiecznego lata” wykonane przez p. Jerzego Je-  
lińskiego zasługują na specjalne zalecenie dla młodzieży, dla swych  
wybitnych wartości kształcących. Autor filmów zamierza zrobić  
objazd wszystkich miast, celem wyświetlenia filmów wraz z krótką  
prelekcją i ustnymi objaśnieniami.

Naczelnik Wydziału (—) *Dr. W. Kozubski.*







## KOMUNIKATY.

### **W sprawie wskazówek metodycznych do pogadanek z języka polskiego dla oddz. I szkół rozpoczynających naukę w języku ruskim.**

Niejednokrotnie zostało stwierdzone, że nauczyciele rozpoczynający naukę języka polskiego z dziatwą nie-~~z~~zającą tego języka, dotkliwie odczuwają brak wskazań metodycznych i albo w pracy swej mimo dobrej woli i wysiłku nie osiągają pożądaných wyników, albo po długich próbach, studjach i przemyśliwaniach zdobywają własną metodę, niekiedy bardzo cenną i dającą pomyślne wyniki. Jednakże ze zdobytego w ten sposób doświadczenia ogół nauczycielstwa bardzo mało albo wcale nie korzysta i w pracy swej popełnia te same błędy i spotyka się z temi samemi trudnościami. Chcąc przyjść z pomocą jednym i dać możność drugim podzielenia się swemi zdobyczami metodycznymi, Kuratorjum zamierza zebrać i opracować materiał do wydania „Wskazówek metodycznych do pogadanek z języka polskiego dla oddziału I szkół, rozpoczynających naukę czytania i pisania w języku ruskim (ukraińskim)”.

W celu wykonania powyższego zamierzenia, Kuratorjum wzywa do współpracy nauczycielstwo, do poparcia zamierzeń Komisji Wydawniczej, która ogłasza konkurs na powyższą pracę i zachęca pp. nauczycielki i nauczycieli, by od chwili ukazania się niniejszego komunikatu, plan swój i doświadczenia w tym kierunku pogłębiali.

## K O N K U R S.

Komisja wydawnicza przy Kuratorjum Okręgu Szkolnego Wołyńskiego ogłasza konkurs na wymienione w komunikacie „Wskazówki metodyczne do pogadanek z języka polskiego w oddz. I.”



Zakres tej pracy obejmie następujące rozdziały:

R. I. Ogólna podstawa psychologiczna dziecka rozpoczynającego naukę szkolną. Rozmiar tego rozdziału nie powinien przekraczać 6 stron druku (format ósemki).

R. II. Wskazówki dydaktyczne do pogadanek — (6 str.).

R. III. Tematy pogadanek, ujęte w protokoły lekcyjne niezbyt drobiazgowo.

W protokołach lekcyjnych należy uwzględnić słownik wyrazów polskich na ten poziom nadających się, oraz uwzględnić zjawiska i zagadnienia językowe. Pożądane jest zestawienie języka polskiego i ruskiego.

Omawiana książka może być opracowywana w całości lub poszczególnymi rozdziałami, odnośnie do rozdziału trzeciego przez ułożenie (i nadesłanie) nawet i jednej pogadanki. Praca może być indywidualną i zbiorową. Za wybrane prace przewiduje się nagrody w wysokości od 25 do 300 zł., co pozostawia się ocenie i do uznania Komisji Wydawniczej.

Zgłoszenia z powołaniem się na niniejszy Konkurs należy przysłać na ręce p. o. Naczelnika Wydziału Kuratorjum C. Zaleskiego do dnia 1-go czerwca 1932 roku.

*Komisja Wydawnicza.*

### **Wyplata pensji za order „Virtuti Militari” za rok 1932.**

Ministerstwo Karbu okólnikiem z dnia 5 listopada 1931 r. L. D. VII. 1411/31 zawiadomiło, że pensja orderowa, przypadająca kawalerom orderu „Virtuti Militari” za rok 1932 ma być wypłacona jednorazowo w pełnej wysokości w terminie począwszy od dnia 2 stycznia 1932 r. na zasadach, ustalonych zarządzeniem z dnia 4 marca 1929 L. D. VII. 313/2.

### **Katechizm Kościoła Prawosławnego.**

Kuratorjum powiadamia, iż został wydany przez Św. Synod Polskiego Autocefalicznego Kościoła Prawosławnego podręcznik w języku polskim p. t. „Obszerny Chrześcijański Katechizm Kościoła Prawosławnego” dla szkół, w których rodzice pragną nauczania **religii prawosławnej w języku polskim.**

Skład Główny podręcznika: Wilno, ul. Zamkowa 22. Księgarnia Józefa Zawadzkiego. Cena 1 zł. 50 gr.

### **Państwowa Komisja egzaminacyjna dla kandydatów na nauczycieli szkół średnich w Wilnie**

ogłasza, że egzaminy dla kandydatów na nauczycieli szkół średnich, (naukowe i pedagogiczne) w okresie zimowym 1932 r. odbywać się będą od dnia 7 do 12 marca 1932 roku. Kandydaci, którzy



pragną przystąpić do egzaminów tym okresie, winni zgłosić się w tym celu pisemnie do Komisji Egzaminacyjnej, w terminie do 13 lutego 1932 r., składając jednocześnie przepisaną opłatę, która wynosi za egzamin naukowy (klausulowy i ustny) 84 zł., za egzamin pedagogiczny 56 zł.

Rozkład i terminy egzaminów będą podane do wiadomości interesowanych drogą ogłoszenia w lokalu Komisji egzaminacyjnej (Uniwersytet, ul. Uniwersytecka 3, II p.).

### **Czasopismo dla młodzieży.**

W Warszawie powstaje czasopismo dla młodzieży redagowane przez samą młodzież. Nazwa pisma będzie ustalona drogą konkursu.

Adres: „Redakcja Miesięcznika dla młodzieży”, Warszawa, Zamek Królewski.

Kuratorjum pozwala na kolportaż tego czasopisma wśród młodzieży szkolnej.

### **Zakład Opieki Specjalnej w Równem.**

Wołyński Wojewódzki Zakład Opieki Specjalnej w Równem powstał na mocy reskryptu Pana Wojewody z dnia 3 lipca 1931 r. Nr. 669/3—PO.

Zakład ten, przeznaczony dla dzieci upośledzonych umysłowo, został uruchomiony w październiku b. r. i mieści się w Równem przy szkole specjalnej odpowiedniego typu. Do Zakładu mogą być przyjmowane dzieci potrzebujące specjalnej troski, umysłowo upośledzone, niedorozwinięte, w wieku od 8 do 16 lat:

- a) przedewszystkiem z zakładów opiekuńczych wołyńskich;
- b) z takichże zakładów, istniejących na terenie innych województw;
- c) poruczone przez związki komunalne, instytucje i organizacje społeczne, oraz przez osoby prywatne.

O przyjęciu do Zakładu decydują: a) wynik obserwacji wychowawców, b) orzeczenie lekarza, c) orzeczenie zakładowej pracowni psychologicznej. Arkusze dla adnotacji wychowawców wysyłają się na żądanie. Do podania o przyjęcie do Zakładu należy załączyć arkusz wypełniony przez wychowawcę (nauczyciela), orzeczenie lekarza, opinię opiekuna społecznego, oraz zobowiązanie pisemne instytucji lub osoby do pokrywania kosztów utrzymania pensjonariusza. Miesięczny koszt utrzymania w b. r. budżetowym został ustalony w wysokości 60 zł. Wszelkie zmiany warunków i kosztów utrzymania, mogą mieć miejsce w wypadkach wyjątkowych, za aprobatą Władz Wojewódzkich.



Dzieci do Zakładu zakwalifikowane, powinny być zaopatrzone przez opiekunów w garderobę, pościel i przedmioty według wskazań kierownictwa Zakładu.

W zasadzie przyjmuje się dzieci obojga płci; dzieci pozostają w Zakładzie do ukończenia szkoły powszechnej specjalnej. Pozostawanie w Zakładzie po przekroczeniu 17 lat życia uwarunkowane jest stopniem upośledzenia, oraz możliwością zatrudnienia wychowanków w pracowniach i przedsiębiorstwach zakładowych.

Nie mogą być przyjmowane do Zakładu dzieci, cierpiące na choroby dla otoczenia niebezpieczne.

Wychowankowie mogą być z Zakładu zwalniani wskutek: a) objawów chorobowych groźnych dla otoczenia, b) kategorycznego stwierdzenia zdrowia psychicznego, c) zakwalifikowania do zakładu innego typu.

Zakładowa pracownia psychologiczna przyjmuje interesantów zamiejscowych we wtorki i piątki od godz. 10-ej do 14-ej. Zapoznanie się z kandydatami na miejscu jest możliwym za zwrotem kosztów podróży.

### **Dom Zdrowia S. U. P. w Zakopanem.**

Zarząd Główny S. U. P. Rz. P. zawiadamia, iż w dniu 1 lipca b. r. przeniósł sanatorium p. n. „Dom Zdrowia” w Zakopanem do nowego, dużego 3-piętrowego budynku na Bystrem, który może pomieścić 70 osób.

Zakład jest prowadzony we własnym zarządzie pod fachowem kierownictwem lekarza-specjalisty chorób płucnych. Zakład jest czynny cały rok oraz zaopatrzone w potrzebne urządzenia sanatoryjne. Odżywianie obfite, 5-o razowe, zdrowe, w razie potrzeby kuchnia dietetyczna.

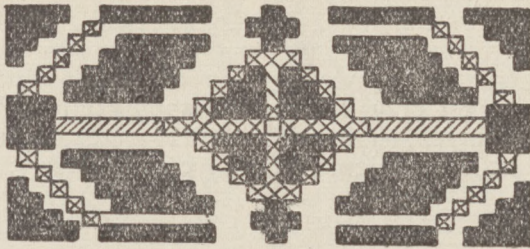
Opłata dla członków S. U. P. i ich rodzin, skierowanych przez lekarzy urzędowych, wynosi 4 zł. dziennie, dla nieczłonków 5.50 zł. w co wchodzi mieszkanie, utrzymanie (5-o krotne), usługa, pościel, światło, opał, opieka lekarska i pielęgniarska oraz wszelkie zabiegi lekarskie.

Pewna liczba miejsc jest zarezerwowana dla osób zdrowych, niewymagających leczenia.

Podania o przyjęcie do zakładu należy wnosić wprost do Dyrekcji „Domu Zdrowia S. U. P. Rz. P.” w Zakopanem — Bystre, dawniej hotel „Imperjal”.

Podając powyższe do wiadomości, Zarząd Główny S. U. P. Rz. P. zwraca się do wszystkich Koleżanek i Kolegów z prośbą o poparcie naszej akcji w dobrze zrozumianym swoim własnym interesie dla dobra ogółu nas wszystkich.





## RUCH SŁUŻBOWY.

### Kuratorjum Okręgu Szkolnego Wołyńskiego.

Rada Ministrów uchwałą z dnia 29.XII 1931 r. przeniosła w stan nieczynny p. **Walerję Olszewską**, sekretarkę Kuratorjum Okręgu Szkolnego Wołyńskiego.

Pan Kurator Okr. Szk. Woł. zarządzeniem z dnia 28.XII 1931 r. Nr. O-22110/31 zwolnił z dniem 31.III 1932 r. p. **Nadzieję Szedko**, prowizorycznego urzędnika Kuratorjum Okręgu Szkolnego Wołyńskiego.

### Władze Szkolne I Instancji.

Pan Minister W. R. i O. P. zarządzeniem z dnia 16.XII 1931 r. Nr. B. P. 4886/31 mianował p. **Jana Grełę**, nauczyciela publicznej szkoły powszechnej w Rakowcu-Czosnowskim, pow. Krzemieniec, prowizorycznym Zastępcą Inspektora Szkolnego w Łucku, z dniem 1 stycznia 1932 r.

### Szkolnictwo średnie ogólnokształcące.

Pan Minister W. R. i O. P. zarządzeniem z dnia 28.X 1931 r. Nr. BP. 933/31 mianował w drodze konkursu p. **Tomasza Łyska**, p. o. wizytatora okręgowego Kuratorjum O.S. W., dyrektorem gimnazjum państwowego im. M. Konopnickiej w Ostrogu, z dniem 1 listopada 1931 r.

---

## PODZIĘKOWANIE.

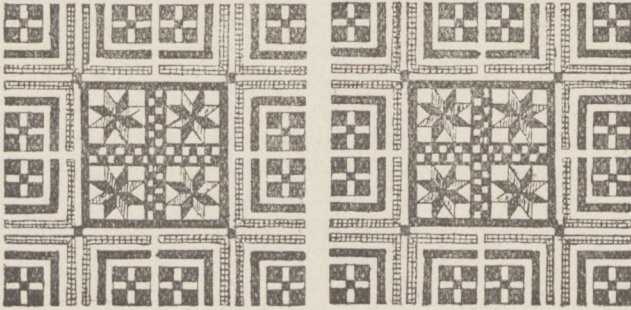
Okręgowy Związek Kas Chorych we Lwowie przesłał do Ministerstwa Wyznań Religijnych i Oświecenia Publicznego w Warszawie podziękowanie Panu Kuratorowi oraz tym wszystkim Panom



Inspektorom Szkolnym, Dyrektorom i Kierownikom szkół średnich, zawodowych i powszechnych, którzy użyczyli poparcia Okręgowej Wystawie Przeciwgruźliczej, bądź to przez bezinteresowne oddanie sal do dyspozycji wystawy, bądź też przez skierowanie na wystawę poszczególnych szkół przy czynnym współudziale PP. Wychowawców, Lekarzy szkolnych, Higjenistów, którzy przez popularne wykłady przyczynili się do zrozumienia treści i celu wystawy.







## CZĘŚĆ NIEURZĘDOWA.

### Stosunek nauczyciela do ucznia.

(Skrót referatu wygłoszonego na konferencji dyrektorów szkół średnich w dniu 13.XI 1931 r.).

Od stosunków, panujących między nauczycielami a uczniami, zależna jest nie tylko atmosfera szkoły, ale też — częstokroć — i zasadniczy jej wpływ na wychowanków. Nauczyciel jest odpowiedzialny za charakter tego stosunku zarówno wobec społeczeństwa, które mu powierzyło wychowanie przyszłych obywateli, jak i wobec samych uczniów, których indywidualność ma rozwijać. Musi przeto dokładnie rozważyć swój stosunek do ucznia zarówno z punktu widzenia podstaw socjologicznych i aktualnych potrzeb społeczno-państwowych, jak i z punktu widzenia dzisiejszej psychologii, podsuwającej metody postępowania z młodzieżą.

1. Podstawy socjologiczne i aktualne potrzeby społeczne: Nauczyciel odgrywa rolę pośrednika przy wrastaniu nowego członka w społeczeństwo. (Znaniecki: Socjologia wychowania). Rola ta wyglądała rozmaicie poprzez różne stadia rozwoju grup społecznych. W stadium wychowawczym refleksyjnym nauczycielstwo stało się zawodem, a szkoła stała się instytucją ćwiczebną, przygotowawczą do późniejszego życia, narazie jak najbardziej od otaczającego życia odsuniętą. Tak było przede wszystkim podczas fazy tradycjonalistycznej, z której obecne społeczeństwa cywilizowane przechodzą do fazy wychowawczej utylitarystycznej. Usiłowaniem pierwszej było wychowanie młodzieży na wzór dawnych pokoleń, a celem — zapobieżenie wszelkim zmianom. Faza druga opiera się na prawie socjologicznym, głoszącem, że „każda grupa w społeczeństwach nowoczesnych zorganizowaną być winna do stawiania



się, nie do trwania" (Znaniecki l. c. I 307). W świetle tego prawa urabianie młodych pokoleń na wzór dawnych staje się fikcją. Nauczyciel powinien wychowywać swoich uczniów zgodnie z dzisiejszymi warunkami i formami życia społecznego, dbając o ciągłość rozwoju grup społecznych. Musi przytem liczyć się z faktem, że dawna izolacja szkoły od życia bieżącego nie jest możliwa. Ścierają się w dzisiejszej szkole różne wpływy społeczne, wnoszone tak przez nauczyciela, jak i przez uczniów. Nauczyciel nie może od tych postronnych wpływów młodzieży uchronić, musi odpowiednio je zorganizować i wyzyskać dla celów wychowawczych.

Powodzenie w tej pracy zależne jest od umiejętności nauczyciela wywołania w uczniu chęci samourabiania się, oraz od zdobycia autorytetu w oczach ucznia. Autorytet stanowiska i przymus zewnętrzny nie dają trwałych rezultatów, często wywołują skutek odwrotny do zamierzonego i powodują bunt. Nauczyciel musi zdobyć autorytet przez swoje wartości moralne i umysłowe. W związku ze zmianą poglądów na autorytet wychowawczy i społeczną wartość przymusu, zmienia się stosunek nauczyciela do ucznia. Spotykają się oni przy współpracy, gdzie zatracą się dawny dystans, są natomiast określone prawa i obowiązki jednej i drugiej strony. (Bystron: Uspołecznienie szkoły. Zrab 6/7).

Nauczyciel staje się jakby przywódcą grup młodzieży (klas) i musi rachować się właśnie z temi grupami i z życiem zbiorowym. Powinien je zorganizować, pamiętając, że dobrze zorganizowana grupa społeczna (w przeciwieństwie do luźnego tłumu) odznacza się wyraźną ideą moralną, rolą zbiorową, poczuciem honoru, skłonnością do przeżyć wyższych.

W takiej grupie najłatwiej rozwiązują się konflikty między sprzecznymi instynktami: egoizmu i altruizmu, „postawienia się” i „podporządkowania się”, współzawodnictwa i współdziałania. Powinny też w niej być odpowiednio spożytkowane wszystkie indywidualne zdolności. (Mac Dougall: Psychologia grupy). Życie w grupach klasowych ma przygotować do życia twórczego w większych grupach społecznych i przede wszystkim w państwie. Stosunek do ucznia jest zależny od tego, jakiego obywatela chcemy wychować (Przemówienie Ministra Czerwińskiego do Nauczycieli w Poznaniu 8.VII 29 r.). Liczyła się już z tem Komisja Edukacyjna, wymagając od nauczycieli szacunku dla młodzieży, ale nie zdążyła utrwalić swoich zasad i metod. W szkołach zaborczych stosunek między obcem nauczycielstwem, a polską młodzieżą był poprostu wrogi.

To też tem silniej rozwinął się stosunek prawdziwie przyjacielski w szkole postrajkowej w Królestwie Polskiem. Trzeba jednak zdać sobie sprawę, że elementami łączącymi — obok umiłowania szkoły polskiej, dążeń niepodległościowych, prawdziwej przy-



jaźni — były niekiedy uczucia często negatywne, jak nienawiść do wrogich rządów, która powodowała łączenie się w celu obejścia ich. Przeoczenie tego punktu wywołuje niekiedy nieporozumienia w dzisiejszych szkołach, narzekania na powojenne pokolenia i t. p. Trzeba z dzisiejszą młodzieżą, którą wychować mamy na twórczych obywateli Państwa Polskiego, znaleźć nowe podstawy wzajemnego porozumienia i zbliżyć się do niej poprzez poznanie różnic między nią, a młodzieżą przedwojenną. (Zrąb. T. T. Ostrowski: Fundamenty ideologii. Targowski: Wychowanie państwowe w Polsce wczoraj i dziś).

2. Podstawy psychologiczne i metody postępowania: Ażeby dokładnie poznać młodzież, musi nauczyciel znać najnowsze zdobycze psychologii i rozmaite jej kierunki:

A. Bardzo ważnym działem będzie tu psychologia faz rozwoju młodzieży. Mówi się o tem i pisze wiele w ostatnich czasach (Baley: Psychologia wieku dojrzewania. Charlotte Bühler: Kindheit und Jugend. Psychologie des Jugendlichen. Tumlriz: Die Reitejahre. Spranger: Psychologie des Jugendalters i in.). Dla nauczyciela szkoły średniej najważniejszym zagadnieniem jest ułożenie swego stosunku do uczniów w wieku dojrzewania. Młodzież w tym wieku jest ogromnie trudna do prowadzenia, nierówna i przykra dla otoczenia („wiek przekory”), czuje się przytem nieszczęśliwa i samotna. Nauczyciel musi jej w tym okresie prawdziwie współczuć, nie dając się wyprowadzić z równowagi nawet wybuchom arogancji, oporu i t. d. Powinien prowadzić mocno, żeby młodzież czuła w nim oparcie, ale spokojnie i pogodnie i starać się pozyskać zaufanie swych uczniów, którzy, wbrew pozorom, w tym okresie potrzebują właśnie najwięcej doświadczonego przyjaciela. W razie potrzeby nauczyciel powinien zupełnie szczerze i prosto omówić z uczniami interesujące ich i niepokojące sprawy z dziedziny przeżyć seksualnych, powinien rachować się z ich erotyzmem, wzbudzonym w związku z dojrzewaniem fizjologicznym. Trzeba jednak pamiętać, że wiek „dojrzewania” jest czasem dojrzewania nietylko fizjologicznego, ale i duchowego i na to przedewszystkiem należy zwrócić uwagę.

Niemiły charakter młodzieży w tym okresie jest spowodowany potrzebą zrewidowania dotychczas uznawanych wartości — zdobycia nowych; budzeniem się jaźni młodzieńczej, wchodzącej w konflikt z otoczeniem; dążeniem do budowania własnego poglądu na świat. Im silniejsza indywidualność, tem ostrzejsze formy przyjmie walka z otoczeniem. Nauczyciel powinien to rozumieć i pomóc młodzieży do zdobycia własnego wewnętrznego świata. Od jego taktu zależy zdobycie sympatji i zaufania młodzieży. Podczas fazy młodzieńczej, nauczyciel-przyjaciel może też dużo dać swym ucz-



niom, pomóc im w znalezieniu właściwej drogi, o ile zyskał jej zaufanie.

B. Z nowych kierunków psychologicznych powinien nauczyciel poznać przedewszystkiem naukę o podświadomości. Zorjentuje się wtedy, czego należy unikać, ażeby nie spowodować urazów psychicznych przez wywołanie uczuć strachu, nienawiści, przez nagłe stłumienie buntu, przerażenia i t. d. (Pfister: Psychoanaliza na usługach wychowania. Adler: Menscharhentuis i t. p.). Postara się oddziaływać na uczniów przez budzenie w nich pewnych dobrych chęci, a nie przez nakazy i zakazy (Beaudonin: Psychologie de la suggestion et de l'autosuggestion). Będzie wiedział, że instynktów nie można tłumić, ale trzeba je sublimować (Bowet: Instynkt walki).

Wreszcie powinien też nauczyciel, układając swój stosunek do ucznia, liczyć się z dzisiejszą typologią — z różnymi indywidualnościami młodzieży i ze swoim własnym usposobieniem (Spranger: Lebenstormen; Jung: Menschentypen; Döring: Psychologie des Lehrers), to mu zapewni możliwość obiektywizmu w stosunku do własnych i cudzych skłonności, z którymi ma doczynienia.

Poza całą zaś nabytą i wciąż rozszerzaną wiedzą, musi nauczyciel być zdolnym do „przeżyć pedagogicznych” (Baley) i jak mówi Dawid, umieć odczuwać swoją indywidualność poprzez osobność swoich uczniów.

*Marja Chrzanowska.*

### **Klasyfikacja jako problem społeczny i pedagogiczny.**

(Skrót referatu ogłoszonego na konferencji dyrektorów szkół średnich w dniu 13.XI 1931 r.).

We współczesnych prądach pedagogicznych ujawia się dążność do zniesienia klasyfikacji w szkole. Żądanie to jest oparte na wyznaczeniu szkole jedynie zadania kształcącego i wychowującego. Tymczasem wskutek ułożenia się stosunków społecznych musi ona spełniać jeszcze rolę instytucji dokonującej doboru społecznego. Stąd przypada jej obowiązek oceny wartości osobistej poszczególnych jednostek i stopnia ich przygotowania do zawodu. Ponadto same czynności wychowywania i kształcenia jako takie nie mogą się obyć bez oceny rezultatów pracy nauczyciela i wprowadzają pośrednio klasyfikację do szkoły.

Jednym z podstawowych zagadnień psychologii klasyfikacji jest zagadnienie przedmiotu klasyfikacji.

Na pytanie: co u ucznia klasyfikujemy? można odpowiedzieć: a) aktualne stany myślowe ucznia i odpowiadające im ich zewnętrzne wyrażenia się, czyli o s i ą g i. Ponieważ ta klasyfikacja zwraca się do



aktualnych stanów myślowych i osiągnięć, nazywamy ją aktualistyczną. Odnosi się ona do poszczególnych, jednorazowych faktów zjawienia się u ucznia odpowiednich stanów myślowych;

b) dyspozycje dla powstania u ucznia aktualnych stanów myślowych. Jest to klasyfikacja dyspozycjonalna. Zwraca się ona ku czemuś, co uważamy za trwałe, nie sporadyczne.

Ocena aktualistyczna ucznia jest oceną izolacyjną, gdyż poszczególne akty myślowe powinny być brane wtenczas same dla siebie, w odłączeniu od reszty warunków, wśród których faktycznie powstają. Ocena dyspozycjonalna jest oceną całościową, gdyż wyodrębnienie w rzeczywistości jednej dyspozycji od całego ich splotu w strukturze psychicznej jest niemożliwością.

Oba rodzaje klasyfikowania uczniów mają charakter statyczny wtenczas, gdy oceniamy osiągi lub dyspozycje w pewnym określonym czasie; w tej ocenie stwierdzamy końcowy ich stan obecny. Klasyfikacja dyspozycjonalna może ponadto być klasyfikacją dynamiczną, wtenczas, gdy opierając się na obecnym stanie końcowym dyspozycji i na poprzedzających go osiągnięciach, oceniamy także rozwój i postęp dyspozycji. Jest to klasyfikacja „pro futuro”. Klasyfikacja aktualistyczna jest bardziej obiektywna, dyspozycjonalna bardziej skłonna do subiektywizmu.

Te dwa rodzaje klasyfikowania spotykamy też w życiu praktycznym: pierwszy w ocenach w sporcie, drugi w ocenach o charakterze moralnym. Mają one ponadto swe podstawy w dwu współczesnych kierunkach psychologicznych: pierwszy w kierunkach psychologii obiektywistycznych, drugi w kierunkach psychologii subiektywistycznych.

Aktualistyczna klasyfikacja osiągnięć ma wielkie zastosowanie w Ameryce. Posługuje się ona tutaj testami wiadomości, które się różnią od zwykłych testów psychologicznych. Testy wiadomości są bądźto diagnostyczne, mające na celu zbadać jakie wiadomości faktycznie uczeń posiada, bądź też prognostyczne, mające na celu wykryć, czy uczeń do studjowania pewnej gałęzi wiedzy nadaje się. Taka klasyfikacja jest wprawdzie wybitnie obiektywna, ale za to posiada pewne zasadnicze wady, a zwłaszcza: może obejmować tylko elementy podstawowe wiedzy, zatracza indywidualny obraz ucznia i jego wartość i grozi zestandaryzowaniem kultury.

Stąd pochodzi dążenie do klasyfikacji dyspozycjonalnej. Spotykamy je zwłaszcza w Niemczech, ojczyźnie psychologii subiektywistycznych. Ten rodzaj klasyfikacji okazuje dążność do rozszerzenia się z dyspozycji odnoszących się do wiedzy w poszczególnych przedmiotach na wszystkie dyspozycje psychiczne i na całą strukturę psychiczną. W ten sposób przemienia się ona w psychografię ucznia. Wyrazem tej dążności są różne rodzaje psychograficznych świadectw szkolnych. Możemy tu odróżnić:



a) arkusze wzgl. świadectwa psychograficzne, pozostawiające oceniającemu nauczycielowi zupełną swobodę w przedstawieniu obrazu ucznia; przykładem może być świadectwo, które wprowadził Kades we Frankfurcie nad Menem;

b) świadectwa zawierające pewne rubryki i zapytania, odnoszące się do psychografji ucznia, tak jednak ułożone, że zostawiają jeszcze dużo swobody nauczycielowi; przykładem tego jest — prawdopodobnie najstarsze świadectwo psychograficzne — wprowadzone w szkole w Abbotsholme przez C. Reddi'ego;

c) świadectwa o tak szczegółowych i drobiazgowych rubrykach i zapytaniach, że swoboda nauczyciela w przedstawieniu obrazu psychicznego ucznia jest bardzo skrepowana: np. świadectwo proponowane przez konferencję nauczycieli w Wiedniu w r. 1928.

Klasyfikacja dyspozycjonalna posiada też pewne braki: jest ona w dużym stopniu subiektywna i dlatego może być łatwo krzywdząca, wymaga, aby ogół nauczycieli posiadał wielką wnikliwość psychologiczną, pozwalającą wczuć się w strukturę psychiczną współczesnego pokolenia młodzieży, wskutek swych tendencji ekspansyjnych może łatwo stać się niezrozumiałą dla rodziców i szerszego ogółu.

Jako główne wskazania praktyczne dla współczesnych naszych stosunków szkolnych możnaby wysunąć następujące zasady:

1. W poszczególnych przedmiotach nauki przeprowadzamy klasyfikację dyspozycjonalną, kierując się jednak faktycznymi osiągnięciami uzyskanymi przez ucznia. Te rysy dyspozycjonalne, które są dalsze względem osiągnięć w wiedzy, mają tem mniejszy wpływ na naszą ocenę w pewnym przedmiocie, im są dla nich dalsze.

2. Klasyfikacja nasza uwzględnia przede wszystkim rozwój — wy pochod umysłowości ucznia: jest ona dynamiczna i „pro futuro”.

3. Zdając sobie sprawę z tego, że czynnika subiektywnego z niej nie potrafimy całkowicie wyrugować, dążymy do ujednostajnienia naszych ocen. Może to dążenie posługiwać się różnymi środkami jak: hospitacjami klasyfikacyjnymi, analogicznymi do hospitacyj metodycznych, wspólnem dokonaniem analizy poszczególnych przedmiotów nauki na ich poszczególne strony i ustaleniem, jaki wpływ na całość oceny mają mieć osiągnięcia ucznia w tych poszczególnych stronach przedmiotów, ustaleniem zakresu wiedzy podstawowej w poszczególnych przedmiotach i wpływu, jaki na ocenę ma wywierać jej brak lub posiadanie. Są to zagadnienia praktyczne, przy których współdziałanie ogółu nauczycieli jest niezbędne.

*Dr. Kazimierz Sośnicki.*





## NOWOŚCI WYDAWNICZE.

### Książki i czasopisma nadesłane.

Kleiner Juljusz, Balicki Juljusz, Maykowski Stanisław — Literatura Polska. Tom I. Cz. II. Wyd. Zakładu Narodowego im. Ossolińskich. Lwów, 1932 r.

Szczerba Teofil — Dzieje pisma w zwięzłym zarysie. Nakł. „Naszej Księgarni”, Sp. Akc. Związku Nauczycielstwa Polskiego. Warszawa, 1932 r.

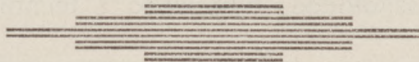
Kerschensteiner Georg — Charakter jego pojęcie i wychowanie. Przełożył Alfred Tom. Nakł. „Naszej Księgarni”, Sp. Akc. Związku Nauczycielstwa Polskiego. Warszawa, 1932 r.

Rudecki Feliks, Dr. — Tajemnice Marsa. 24 rycin, 6 tablic. Wyd. Książnicy-Atlas. Lwów — Warszawa, 1931 r.

Nittman T. M. — Pod ręką Fatmy. 16 ilustracyj i mapka. Wyd. Książnicy-Atlas. Lwów — Warszawa, 1931 r.

Strażnica Zachodnia — Kwartalnik poświęcony sprawom Kresów Zachodnich. Nr. 3. Lipiec — Wrzesień 1931 r.

Kuźnia Młodych — Czasopismo młodzieży szkolnej. Nr. 2. Warszawa, 1932 r.





**O Ł Ó W K I**  
**L. i C. HARDTMUTH**  
**WYROBU KRAJOWEGO**

Istniejąca w Polsce od szeregu lat **Fabryka ołówków i Wyrobów Galalitowych „LECHISTAN” S. A.** w Warszawie, została z końcem ubiegłego roku przeniesiona do znacznie obszerniejszych zabudowań w Krakowie, przy ul. Czarnowiejskiej 70 i tutaj prowadzona jest nadal pod brzmieniem:

**POLSKA FABRYKA OŁÓWKÓW**  
**L. i C. HARDTMUTH-LECHISTAN S. A.**

Fabryka stojąca pod kierownictwem wybitnych sił fachowych, a urządzona według najnowszych wymogów technicznych, zatrudnia polskich pracowników we własnym zakresie, oraz szereg przedsiębiorstw krajowych i wykonuje ołówki grafitowe, kopjowe, kolorowe, dla użytku szkolnego, biurowego i technicznego.

**POLSKI KONSUMENT**  
**używa tylko doskonałych wyrobów**  
**POLSKIEJ FABRYKI OŁÓWKÓW**  
**L. i C. HARDTMUTH-**  
**LECHISTAN S. A.**  
**W KRAKOWIE.**



Pren. rocz. zł. 6, półrocz. zł. 3. Nr. pojed. 60 gr. Konto P. K. O. Nr. 30365.

Adres Redakcji i Administracji: RÓWNE WOŁYŃSKIE, KURATOJUM.

Drukarnia Samorządowa w Równem, ul. Słowackiego 2.