



DZIENNIK URZĘDOWY

KURATORJUM OKRĘGU SZKOLNEGO
WOŁYŃSKIEGO.

TREŚĆ CZĘŚĆ URZĘDOWA.

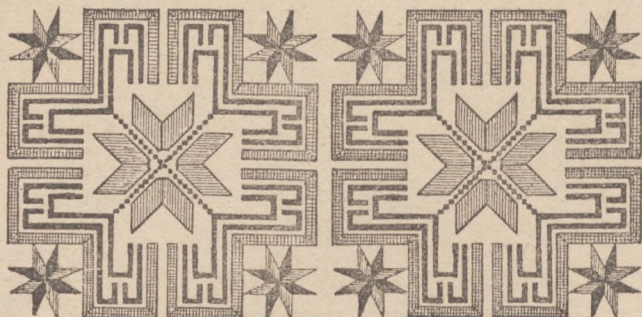
Poz. Poz. 17. W sprawie zapewnienia nauki religii w szkołach powszechnych. 18. W sprawie języka nauczania religii w szkołach. 19. W sprawie wynagrodzenia duszpasterzy za udzielenie nauki religii w publicznych szkołach powszechnych. 20. Podręcznik „Higieny Szkolnej”. 21. O opakowaniu i zamknięciu przesyłek listowych, nadawanych przez władze i urzędy państwowe. 22. W sprawie przepisów § 135 rozporządzenia wykonawczego do ustawy o powszechnym obowiązku wojskowym. 23. W sprawie uporządkowania biblioteki przy Inspektoratach Szkolnych. 24. W sprawie sprzedaży żetonów na rzecz pomocy bezrobotnym.

Komunikaty. Ruch służbowy. CZĘŚĆ NIEURZĘDOWA.

Kazimierz Tokarski. — Rolą dyrektora i Rady Pedagogicznej w szkole.

LUTY 1932.

Nr. 2/86.
ROK IX.



CZĘŚĆ URZĘDOWA.

17.

W sprawie zapewnienia nauki religji w szkołach powszechnych.

Okólnik Kuratorjum O. S. Woł. z dnia 30.I.1932 r. Nr. I-2081/32.

Przypominam Panom Inspektorom ustęp ostatni punktu I instrukcji Kuratorjum z dnia 8.VIII.1931 r. Nr. II-14893/31 w sprawie redukcji w planach godzin naukowych w publicznych szkołach powszechnych, w myśl którego w żadnym przypadku w obowiązujących tygodniowych rozkładach godzin nie może ulec redukcji liczba godzin, przeznaczonych na naukę religji, t. zn., że muszą być utrzymane 2 godz. tygodniowo dla każdej grupy.

Sprawa tworzenia specjalnych grup dzieci danego wyznania w celu zapewnienia im nauki religji została uregulowana okólnikiem Ministra W. R. i O. P. z dnia 5.I.1927 r. Nr. I-148/27 (Dz. Urz. Min. W. R. i O. P. z 1927 r. Nr. 2, poz. 32), zawierającym następujące przepisy:

1. W każdej publicznej szkole powszechnej, w której liczba dzieci szkolnych pewnego wyznania wynosi co najmniej 12, ma być dla tych dzieci zapewniona nauka religji w 2 godzinach tygodniowo, bądź w szkole miejscowej, bądź też przy sprzyjających warunkach w najbliższej szkole sąsiedniej.
2. W miejscowościach, gdzie jest więcej publicznych szkół powszechnych, można celem łatwiejszego zapewnienia nauki religji, kierować młodzież, należącą do tego samego wyznania, do jednej szkoły.

W razie niemożności zastosowania tego sposobu jest rzeczą wskazaną wówczas, gdy liczba dzieci jednego wyznania, uczęszczających do różnych publicznych szkół powszech-

nych, wynosi w sumie co najmniej 12, urządzić dla tych dzieci naukę ich wyznania w jednej ze szkół w 2 godzinach tygodniowo, w porze oznaczonej na podstawie wzajemnego porozumienia się kierowników zainteresowanych szkół tak, aby wszystkie dzieci szkolne danego wyznania miały możliwość korzystania z nauki religii.

3. Jeżeli w szkole liczba dzieci, należących do pewnego wyznania, jest znaczniejsza, wówczas dla nauki religii należy utworzyć, uwzględniając dzieci szkolne z różnych szkół (oddziałów), specjalne grupy, liczące w zasadzie nie więcej, niż po 40 dzieci, i dla każdej grupy przeznaczyć po 2 godziny nauki religii w tygodniu. Zasadę podziału dzieci na grupy i ilość grup ustala w każdym poszczególnym wypadku Kuratorjum na podstawie wniosku inspektora szkolnego.

Punkty 1 i 2 tego okólnika regulują sprawę tworzenia specjalnych grup dla nauki religii w tych szkołach i miejscowościach, w których liczba dzieci danego wyznania jest zbyt mała dla zorganizowania nauki religii w sposób przewidziany organizacją szkoły.

Punkt 3 tego okólnika określa, że taka specjalna grupa, nieprzewidziana organizacją szkoły, nie powinna w zasadzie liczyć więcej niż 40 dzieci, punkt ten nie ma więc zastosowania do grup (połączonych oddziałów), objętych organizacją szkoły w danym roku, w których liczba dzieci może być większa.

Przykład: w szkole 4-kl., której organizacja przewiduje naukę wspólną w oddz. III-IV, oraz V-VI-VII, nie należy dzielić tych grup na naukę religii, choćby każda grupa przekraczała liczbę 40 dzieci jednego wyznania, bowiem grupy te przewidziane są organizacją danej szkoły.

Podając powyższe do ścisłego przestrzegania, proszę Panów Inspektorów o roztoczenie opieki, aby wszystkie dzieci szkolne, należące do któregośkolwiek z wyznań religijnych, uznanych w Państwie, miały zapewnioną naukę religii.

W wypadku zwracania się władz duchownych z umotywowanymi propozycjami odmiennego załatwienia sprawy, winni Panowie Inspektorzy niezwłocznie występować do Kuratorjum z odpowiednim wnioskiem.

Kurator Okręgu Szkolnego (—) *J. Firewicz.*

18.

W sprawie języka nauczania religii w szkołach.

Okólnik Kuratorjum O. S. W. z dnia 1.II 1932 r. Nr.1-2364/32.

Wobec zapytań p. p. Dyrektorów, Inspektorów Szkolnych i rodziców w sprawie języka nauczania na lekcjach religii wyjaśniam, że w szkołach publicznych i państwowych dlatwa i młodzież szkolna winny uczyć się religii w swoim języku ojczystym.

W wypadku, gdy nauczyciel religii nie zna języka ojczystego dziatwy i młodzieży, a niema możliwości uzyskania odpowiedniego nauczyciela należy uczyć religii w języku państwowym.

Jeżeli klasa, ewentualnie grupa specjalna danego wyznania, utworzona w myśl zasad okólnika Ministerstwa W. R. i O. P. z dn. 5.I.27 r. Nr. 1-148/27 (Dz. Urz. Min. W. R. i O. P. z 1927 r. Nr. 2, poz. 32) jest pod względem języka ojczystego dziatwy i młodzieży mieszana, w nauce religii winna być uwzględniona mowa ojczysta poszczególnych kompletów językowych dzieci.

W wypadku, gdy rodzice żądają dla dzieci nauki religii w języku polskim, nauka religii musi być bezwarunkowo udzielana w języku polskim.

Przy nauce religii mojżeszowej nie należy od dziatwy i młodzieży wymagać obowiązującej znajomości języka hebrajskiego, a brak tej znajomości nie może pociągnąć za sobą ujemnych następstw w ocenie postępów ucznia (nicy).

Kurator Okręgu Szkolnego (—) *J. Firewicz.*

19.

W sprawie wynagrodzenia duszpasterzy za udzielanie nauki religii w publicznych szkołach powszechnych.

Okólnik Kuratorjum O. S. W. z dnia 1.II 1932 r. Nr. 1-2311/32.

W celu uniknięcia licznej korespondencji dotyczącej wynagrodzenia duszpasterzy za udzielanie nauki religii w publicznych szkołach powszechnych i wynikających stąd niekiedy nieporozumień, Kuratorjum podaje niżej do wiadomości i ścisłego przestrzegania rozporządzenie Ministra W. R. i O. P. z dnia 1. III. 1926 r. (Dz. U. R. P. Nr. 27, poz. 163 z roku 1926), normujące poruszoną sprawę:

Rozporządzenie Ministra Wyznań Religijnych i Oświecenia Publicznego z dnia 1 marca 1926 r., wydane w porozumieniu z Ministrem Skarbu w sprawie wynagrodzenia duszpasterzy za udzielanie nauki religii w publicznych szkołach powszechnych.

Na podstawie art. 7 ustawy z dnia 22 grudnia 1925 r. o środkach zapewnienia równowagi budżetowej (Dz. U. R. P. Nr. 129, poz. 916) w porozumieniu z Ministrem Skarbu zarządza się co następuje:

§ 1. Wynagrodzenie duszpasterzy (proboszczów, wikariuszów) za udzielanie nauki religii w publicznych szkołach powszechnych ustala się na 60 (sześćdziesiąt) złotych rocznie za 1 godzinę nauki w tygodniu.

§ 2. Wynagrodzenie to płatne jest zdołu w 10 równych ratach. Wymierza je Kurator Okręgu Szkolnego, na podstawie wniosku Inspektora Szkolnego, opartego na zatwierdzonym przezeń rozkładzie zajęć.

§ 3. Za godziny lekcyjne, opuszczone przez duszpasterza bez usprawiedliwionego powodu, Kuratorjum potrąca duszpasterzowi

przy najbliższej wypłacie po 1.50 zł (jeden złoty pięćdziesiąt groszy) za każdą opuszczoną godzinę nauki.

Opuszczenie godzin nauki z powodu choroby duszpasterza, trwającej nie dłużej niż miesiąc, nie stanowi podstawy dla dokonania potrącenia, o którym mowa w ustępie pierwszym niniejszego paragrafu.

Jeżeli natomiast duszpasterz opuści naukę z powodu choroby, trwającej nieprzerwanie dłużej niż miesiąc, należy dokonać potrącenia, o którym mowa w ustępie pierwszym niniejszego paragrafu, za opuszczone godziny nauki w drugim i następnych miesiącach choroby.

§ 4. Za usprawiedliwioną uważa się nieobecność duszpasterza na lekcji spowodowaną eksportacją zwłok lub wyjazdem do chorego.

§ 5. Rozporządzenie niniejsze wchodzi w życie z dniem ogłoszenia z mocą obowiązującą od dnia 1 stycznia 1926 r.

Warszawa, dnia 1 marca 1926 r. (Dz. U. R. P. Nr. 27, z dnia 22 marca, poz. 163).

Minister Wyznań Religijnych i Oświecenia Publicznego

(—) *St. Grabski.*

Minister Skarbu (—) *J. Zdziechowski.*

Jednocześnie Kuratorjum zaznacza że stosownie do okólnika Ministerstwa W. R. i O. P. z dnia 14.III.1930 r. Nr. IR-2564/30 duszpasterze płatni na podstawie powyższego rozporządzenia Ministra W. R. i O. P., którzy zostali zaangażowani od dnia 1 kwietnia 1929 r. i później, nie mają prawa pobierania 15% dodatku.

Kurator Okręgu Szkolnego (—) *J. Firewicz.*

20.

Podręcznik „Higjenu Szkolnej“.

Okólnik Kuratorjum O. S. W. z dnia 8.II.1932 r. Nr. 0-21E1/32.

Nakładem firmy M. Arct w Warszawie (Nowy Świat 36) ukaże się w b. roku drugie wydanie podręcznika zbiorowego p. t. „Higjena Szkolna“ (Zobacz Dz. Urz. Ministerstwa W. R. i O. P. Nr. 9 z 1931 r. str. 372 i 376). Wydanie to będzie gruntownie zmienione, rozszerzone i bogato ilustrowane.

Ze względu na wielkie znaczenie i wyjątkową wartość dla szkolnictwa wymienionego dzieła, polecam podległym sobie dyrekcjom państwowych szkół średnich ogólnokształcących i zakładów kształcenia nauczycieli nabycie podręcznika „Higjenu Szkolnej“.

Kurator Okręgu Szkolnego (—) *J. Firewicz.*

21.

O opakowaniu i zamknięciu przesyłek listowych, nadawanych przez władze i urzędy państwowe.

Okólnik Ministerstwa W. R. i O. P. z dnia 15.I.1932 r. Nr. I. Org. 2524/31.

Ministerstwo Wyznań Religijnych i Oświecenia Publicznego podaje do wiadomości i stosowania zarządzenie Ministerstwa Poczty i Telegrafów z dn. 23.XII.1931 r. Nr. 4579/8, w sprawie opakowania i zamknięcia przesyłek listowych, skierowane do wszystkich Dyrekcyj Poczty i Telegrafów.

„W myśl §. 50 ordynacji pocztowej opakowanie i zamknięcie przesyłek pocztowych wogóle musi być tego rodzaju, aby zawartość była chroniona przed zagubieniem, zmniejszeniem i uszkodzeniem i aby przesyłki nie można było naruszyć bez widocznego śladu uszkodzenia opakowania, zerwania lub uszkodzenia zamknięcia.

W myśl przepisów wykonawczych do przytoczonego paragrafu ordynacji, korespondencja władz, urzędów, samodzielnych organów tych władz, cywilnych i wojskowych, przeznaczona do wysyłki drogą pocztową, ma być opakowana w kopertach nowych, wyrobu fabrycznego lub w opakowaniu z mocnego papieru, odpowiadającym rozmiarom i ciężarowi przesyłanych pism (akt), warunkom przewozu i odległości od miejsca przeznaczenia. Zamknięcie tych przesyłek ma być tak pewne i trwałe, aby bez naruszenia tegoż i widocznych śladów otwierania uniemożliwiony był wgląd do zawartości i treści przesyłanej korespondencji. Większe pakiety (przesyłki) z korespondencją mają być zawsze wiązane (tak sama zawartość, jak i koperta zewnętrzna) nakrzyż-mocnym sznurkiem i zamknięte pieczęcią lakową, plombą lub w inny sposób mechaniczny.

W myśl okólnika Nr. 182 Ministerstwa Spraw Wewnętrznych z dnia 10 września 1930 r. 013528/1/30 skierowanego do p. p. Wojwódów, p. Komisarza Rządu m. st. Warszawy i do p. Naczelnika Urzędu dla spraw mniejszościowych w Katowicach, Ministerstwo Spraw Wewnętrznych odnośnie korespondencji poufnej i tajnej zarządziło, aby przy tej korespondencji:

- a) zaprzestać używania kopert z cienkiego i lichego papieru, bądź też kopert przerabianych (nicowanych) ze śladami nagumowania, lub z naklejonemi adresami, a natomiast posługiwać się kopertami czystymi, nieprzeżroczystymi z mocnego papieru;
- b) nie przeładowywać zbytnio kopert korespondencją;
- c) nie łączyć pism zwyczajnych z poufnymi lub też tajnymi;
- d) większe pakiety wiązać sznurem i lakować.

Tym samym okólnikiem, na wniosek Ministerstwa Poczty i Telegrafów, wyjaśniło Ministerstwo Spraw Wewnętrznych, że postanowienia okólnika pod lit. a) i b) stosują się również do przesyłek monet kruszcowych, wysyłanych głównie przez posterunki Policji Państwowej celem ekspertyzy do Mennicy Państwowej z tym do-

datkiem, że koperty te wewnątrz powinny być wyklejone płótnem lub monety przynajmniej powinny być zawinięte w płótno (w woreczku).

Wreszcie w tymże okólniku zawarte zostało wyjaśnienie, że stosownie do życzenia Ministerstwa Spraw Wewnętrznych, odnośnie postępowania przez urzędy pocztowe z uszkodzonymi urzędowymi przesyłkami listowymi dla władz i urzędów państwowych cywilnych, Ministerstwo Poczty i Telegrafów zarządziło, że urzędy pocztowe postępować będą z temi przesyłkami według szczegółowych przepisów o postępowaniu z uszkodzonymi listami dla władz i urzędów wojskowych, zawartych w Dzienniku Urzędowym. b. Generalnej Dyrekcji Poczty i Telegrafów Nr. 39 z 1926 r. poz. 99, co nastąpiło na podstawie reskryptu z dnia 7 maja 1930 r. L. 1945/V, skierowanego do wszystkich Dyrekcji Poczty i Telegrafów.

W związku z obecną sytuacją gospodarczą, wymagającą stosowania jak najdalej idących zasad oszczędności, na wniosek Ministerstwa Skarbu, Ministerstwo Poczty i Telegrafów uchyla niniejszem aż do odwołania postanowienie przytoczonych przepisów wykonawczych do §. 50 ordynacji pocztowej, co do używania do korespondencji władz i urzędów państwowych i ich organów kopert nowych, wyrobu fabrycznego i zezwala, aby urzędy pocztowe przyjmowały do przewozu pocztą jednak tylko korespondencję **zwykłą** także w kopertach przerabianych (nicowanych) lub sporządzonych z druków, wycofanych z użycia (makulatury) z wyłączeniem papieru gazetowego z zastrzeżeniem, że przesyłki listowe, wysyłane w takich kopertach co do ich zamknięcia i zabezpieczenia ich zawartości muszą odpowiadać innym postanowieniom przytoczonych przepisów wykonawczych.

Równocześnie uchyla się przytoczony tutaj reskrypt z dnia 7 maja 1930 r. L. 1945/V co do uszkodzonej urzędowej korespondencji zwykłej, niewysyłanej w kopertach nowych, przeznaczonych dla państwowych władz i urzędów **cywilnych**, szczegółowych przepisów o postępowaniu z uszkodzoną korespondencją dla władz, urzędów i instytucji wojskowych (Dz. Urz. b. Gen. Dyrekcji P. i T. Nr. 39, 1926 r.) jako wydanych przez Ministerstwo Spraw Wojskowych w porozumieniu z b. Generalną Dyrekcją Poczty i Telegrafów, które obowiązywać będą nadal tylko co do uszkodzonej korespondencji wogóle dla władz, urzędów i instytucji wojskowych.

Na korespondencji urzędowej, przeznaczonej do państwowych władz i urzędów cywilnych, przesyłanej w kopertach nienowych, w razie uszkodzenia mają urzędy pocztowe stwierdzić fakt uszkodzenia odpowiednią adnotacją, uwidocznic nazwę odsyłki, ich nadejścia, zaopatrzyć podpisami dwóch funkcjonariuszów i odciskiem datownika i zabezpieczyć w odpowiedni sposób zawartość przesyłki".

O niniejszem zarządzeniu, które nie będzie ogłoszone w tut. Dzienniku Urzędowym, należy niezwłocznie zawiadomić za pomocą okólnika podległe urzędy i agencje tak, aby zarządzenie to weszło w życie z dniem 11 stycznia 1932 r.

Naczelnik Wydziału (—) *T. Dobija-Dziubczyński.*

22.

W sprawie przepisów §. 135 rozporządzenia wykonawczego do ustawy o powszechnym obowiązku wojskowym.

Okólnik Kuratorjum O. S. Wołyńskiego z dn. 28 stycznia 1932 r. Nr. 0-979/32.

Wobec możliwości niedość dokładnego przestrzegania przez niektóre urzędy państwowe przepisów § 135. rozporządzenia wykonawczego do ustawy o powszechnym obowiązku wojskowym (Dz. U. R. P. Nr. 31/30 r. poz. 270) Ministerstwo Spraw Wewnętrznych reskryptem z dnia 23 listopada r. ub. Nr. Wojsk. 1684/I poleciło przypomnieć właściwym władzom, że w myśl przytoczonych wyżej przepisów w stosunku do mężczyzn, którzy przekroczyli 21 rok życia, a starają się o posadę w służbie publicznej, obowiązani są przekonać się, czy i w jaki sposób dany mężczyzna wypełnił wszystkie powinności, wynikające z ustawy o pow. obow. wojskowym (Dz. U. R. P. Nr. 46/28 r. poz. 458).

Powiadamiając o powyższem polecam P. P. Inspektorom Szkolnym i Dyrektorom Szkół, by przed przyjmowaniem na posady mężczyzn, którzy przekroczyli 21 rok życia, zawsze sprawdzali, czy wypełnili oni wszystkie powinności, wynikające z przytoczonej ustawy o pow. obow. wojskowym. O stwierdzonem niezadośćuczynieniu tym powinnościom należy w każdym poszczególnym wypadku zawiadamiać niezwłocznie właściwą władzę administracji ogólnej I instancji z podaniem adresu danej osoby.

Kurator Okręgu Szkolnego (—) *J. Firewicz.*

23.

W sprawie uporządkowania bibliotek przy Inspektoratach Szkolnych.

Okólnik Kuratorjum O. S. Woł. z dn. 18 stycznia 1932 r. Nr. I-4171/30.

Wobec zachodzącej konieczności uporządkowania stanu bibliotek istniejących przy Inspektoratach Szkolnych, Kuratorjum przesłało w swoim czasie księgę inwentarza bibliotecznego, obecnie zaś poleca przystąpić w możliwie najkrótszym czasie do uporządkowania takowych kierując się następującymi wskazówkami:

1. o ile znajdujący się księgozbiór figuruje w księdze inwentarza ruchomego tamt. urzędu, należy wyeliminować go ze wspomnianej księgi, wpisując do przesłanej przez Kuratorjum księgi inwentarza bibliotecznego,

2. przy wpisywaniu należy wziąć pod uwagę § 108 roz. X zarządzenia Ministra W. R. i O. P. z dnia 27.III.1930 r. Nr. I. Prez. 1295/30 (Dz. Urz. M. W. R. i O. P. Nr. 5 poz. 66 ex 1930).

3. Przydzielone w swoim czasie biblioteki dla szkół powszechnych a figurujące częstokroć w księdze inwentarza należy wypisać w rozchód i wobec rozporządzenia W. R. i O. P. z dnia 13.X.1928 r. Nr. I-14936/28 (Dz. Urz. Kurat. O. S. Woł. Nr. 1/52/poz. 3 ex 1929 r.) ograniczyć się do uporządkowania pokwitowań z odbioru takowych przez poszczególne kierownictwa szkół, które należy przechowywać w aktach tamtej. Urzędu wraz z odnośną ewidencją.

4. Nabywane pomoce nauki z kredytów państwowych a przydzielane dla szkół powszechnych należy ująć w odpowiednią ewidencję, dołączając doń pokwitowania stwierdzające odbiór przydzielonych pomocy przez odnośne szkoły.

Wkońcu Kuratorjum przypomina, że prowadzenie bibliotek normuje okólnik Ministerstwa W. R. i O. P. z dnia 23.IV.1925 r. Nr. 262/I, (Dz. Urz. M. W. R. i O. P. Nr. 11, poz. 103).

Kurator Okręgu Szkolnego (—) *J. Firewicz.*

24.

W sprawie sprzedaży żetonów na rzecz pomocy bezrobotnym.

Okólnik Kuratorjum O. S. Wołyńsk. z dn. 30.I.1932 r. Nr. 0-1754/32.

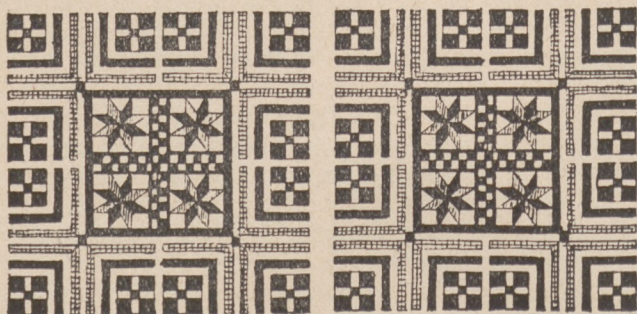
Do Dyrekcyj Zakładów naukowych, Inspektoratów Szkolnych oraz ogółu Nauczycielstwa w Okręgu.

Zgodnie z zarządzeniem Ministerstwa Wyznań Religijnych i Oświecenia Publicznego z dnia 19.I.1932 r. Nr. I. Org. 2259/32 powiadamiam, iż Naczelny Komitet do Spraw Bezrobocia przy Prezesie Rady Ministrów, dążąc do uzyskania jaknajwiększych środków na akcję niesienia pomocy bezrobotnym, wydał swoim nakładem żetony brązowe, które mają być przez miejscowe komitety rozprzedawane po cenie gr. 25 za sztukę.

Możliwie szerokie rozpowszechnienie tych żetonów ma duże znaczenie dla poczynań Naczelnego Komitetu nie tylko z uwagi na dochód, jaki sprzedaż ich przyniesie, ale również ze względów propagandowych, gdyż noszenie żetonów przez setki tysięcy osób w Polsce w ciągu całego trwania państwowej akcji łagodzenia skutków bezrobocia będzie dla innych pobudką do przyłączenia się do tej akcji, zaś dla bezrobotnych stanowić będzie widomy znak powszechnej solidarności społeczeństwa i chęci dopomożenia ich niedoli.

Z powyższych względów zalecam PP. Inspektorom Szkolnym, Dyrektorom, Kierownikom szkół i ogółowi Nauczycielstwa jaknajszersze poparcie wspomnianej akcji Naczelnego Komitetu do Spraw Bezrobocia.

Kurator Okręgu Szkolnego (—) *J. Firewicz.*



K O M U N I K A T Y.

Nadanie praw.

Ministerstwo W. R. i O. P. zarządzeniem z dnia 9 stycznia 1932 r. Nr. II-22696/31 przelało nadane I Gimnazjum Koedukacyjnemu z polskim językiem nauczania B. Goldfelda i L. Perela w Równem (Dz. Urz. Min. W. R. i O. P. Nr. 7, z 1931 r. poz. 81) niepełne prawa gimnazjów państwowych na Gimnazjum Koedukacyjne z polskim językiem nauczania Żydowskiego Towarzystwa Rodzicielskiego „Oświata“ w Równem.

W sprawie książek dla dzieci polskich w Niemczech.

Dyrekcja Związku Obrony Kresów Zachodnich powiadamia, że zapoczątkowana w roku bieżącym we wszystkich szkołach w kraju zbiórka książek dla dzieci polskich w Niemczech, nie jest ograniczona żadnym terminem. Nadsyłane książki są bowiem segregowane, oprawiane, katalogowane i t. p. Poza tem z tych zapasów będzie się pokrywać wszelkie zapotrzebowania, jakie napływają z terenów w ciągu całego roku.

Z książek pożądane są głównie dzieła beletrystyczne. Z naukowych zaś: podręczniki do nauki języka polskiego, historii Polski, geografii Polski i Polski Współczesnej. Inne książki naukowe — ze względu na inne programy, inny zakres nauki i inne obowiązujące podręczniki w szkołach polskich w Niemczech nie nadają się do użytku na tamtym terenie.

Książki należy wysyłać pod adresem: Poznań, Zamek ul. Fredry 7.

Zmiany w składzie Komisjy Egzaminacyjnych.

W związku z okólnikiem tutejszym z dnia 25 września 1930 r. Nr. I/16787/30 (Dz. Urz. Kuratorjum O. S. Woł. Nr. 9/71, poz. 66 z października 1930 r.) i z dnia 6.V.1931 r. Nr. I-5359/31 (Dz. Urz. Kurat. O. S. Woł. Nr. 6/79, poz. 62) Kuratorjum komunikuje, że w składzie Komisjy Egzaminacyjnych dla nauczycieli publicznych szkół powszechnych zaszły następujące zmiany:

W rejonie I-ym w miejsce nauczyciela p. Edwarda Nowaka przeniesionego do powiatu dubieńskiego powołany został w charakterze członka p. Józef Woś, kierownik 7-kl. publicznej szkoły powszechnej w Sarnach.

W rejonie II-im powołano w skład Komisji p. p. Janinę Tumińską, nauczycielkę Państwowego Kursu Nauczycielskiego w Ostrogu i Jana Ciepiewskiego, kierownika szkoły ćwiczeń przy Państwowem Seminarjum Nauczycielskiem w Ostrogu.

W rejonie IV-tym powołano w skład Komisji: p. Władysława Jabłońskiego, p. o. Inspektora Szkolnego w Krzemieńcu, p. Władysława Chmielowca, p. o. Zastępcę Inspektora Szkolnego w Krzemieńcu, p. Mieczysława Łabaziewicza — kierownika 7-kl. publ. szkoły powsz. w Szumsku powiat Krzemieniec, p. Krestjanpola Cyryła — kierownika 7-kl. publicznej szkoły powszechnej w Starym Oleksieńcu pow. krzemienieckiego.

Nawiązując do komunikatu zamieszczonego w Dzienniku Urzędowym Kuratorjum O. S. Woł. Nr. 4/77 z kwietnia 1931 r. str. 100, Kuratorjum komunikuje, że Prezesem Państwowej Komisji Egzaminacyjnej dla nauczycieli publ. szkół powszechnych VI Rejonu został zamianowany p. Dr. Jan Mirwińsk i Dyrektor Państwowego Gimnazjum w Kowlu.

W sprawie wycieczek szkolnych do Krakowa.

Miejski Dom Wycieczkowy w Krakowie podaje, że w 1931 r. udzielił noclegów tylko dla 194 osób z Okręgu Szkolnego Wołyńskiego. Przyczyny tego dopatruje się w zwyczaju, że sfery nauczycielskie organizują wycieczki szkolne jedynie w porze letniej, zwłaszcza w miesiącach przedwakacyjnych. Ponieważ ilość przybywającej w maju i czerwcu do Krakowa młodzieży wynosi przeciętnie 1500-2000 dziennie, zwiedzanie miasta siłą rzeczy odbywa się wówczas w największym tłoku. Przez sale muzeów trudno się precyzyjnie przemieszczać, a w kościołach spotyka się tłumy jak w czasie nabożeństw. Dużo również czasu traci młodzież, przemęczona daleką podróżą, upałem i pragnieniem, oczekując często stojąco swej kolejności w jadłodajniach. Zwiedzanie miasta w takich warunkach mija się z celem wycieczki, młodzież bowiem nie zwraca uwagi

na objaśnienia oprowadzającego z wielką szkodą dla naukowej korzyści, a bez żadnego stosunku do straty czasu i poniesionych wydatków.

Dom Wycieczkowy powstał dzięki daleko idącemu poparciu Ministerstwa W. R. i O. P. w pierwszym rządzie dla młodzieży z poza dawnych kordonów zaborczych, dla której do niedawna Kraków wraz z jego pamiątkami i zabytkami był niemal że niedostępny. Obecnie skoro oddano do użytku młodzieży szkolnej dom, zaopatrzony w centralne ogrzewanie, przystosowany w zupełności do zimowego pobytu, to należy korzystać z niego w ciągu całego roku, a nie tylko w miesiącach letnich.

Pod względem finansowym pobyt w domu wycieczkowym w zimie nie pociąga za sobą żadnych dodatkowych ciężarów, mimo zwiększonych wydatków na opał, oświetlenie i t. d., wycieczka zaś teraz odniesie większą korzyść, zwiedzając zabytki miasta bez ścisłu i nerwowego pośpiechu, jakie stale obserwuje się w letnich miesiącach.

Prezydent miasta Krakowa prosi o wzięcie powyższych okoliczności pod uwagę i organizowanie wycieczek szkolnych w każdej porze roku w celu dokładnego zaznajomienia się z zabytkami Krakowa i odpowiedniego wykorzystania Miejskiego Domu Wycieczkowego, z którego może korzystać rocznie do 27.000 młodzieży, licząc po 3 doby na każdą wycieczkę.

W sprawie szkolnych poranków radjowych.

Rozgłośnia Lwowska przy współdziałaniu Kuratorjum organizuje w soboty o godz. 12 min. 15 szkolne poranki radjowe. Zadaniem tych poranków jest ożywienie tętna życia szkolnego oraz uzupełnienie działań wychowawczych i dydaktycznych temi wszystkimi środkami, któremi radjo może już dziś rozporządzać. Poranki są transmitowane przez wszystkie rozgłośnie polskie, sięgając tym sposobem do każdego zakątka państwa. Program audycji uwzględnia różne typy szkół i rozmaite poziomy przygotowania naukowego młodzieży, przyczem zarówno temat jak i stopień bywają stale, naprzód dla szkół ogłaszane.

Między innymi w dniu 23-im stycznia r. b. odbył się poranek specjalny, w połączeniu z tablicami. Tematem audycji była historia, język i obrządek Ormian w Polsce. Do tego poranku Państwowe Wydawnictwo Książek Szkolnych we Lwowie wydało 4 duże tablice ściennie, zawierające treść następującą:

1. Katedra ormiańska we Lwowie — ogólny widok architektury z zewnątrz (wiek XIV—XX).
2. Chór kapłański (wiek XIV—XX) i góry mozaika J. Mehoffera, w absydzie „Ostatnia Wieczerza“ J. H. Rosena.
3. Chrystus na Krzyżu — Malowidło ściennie J. H. Rosena.

4. Ewangeljarz ormiański z XII wieku — tablica kanonowa. poniżej tekst ormiański „Ojcze nasz“.

Ponieważ podczas audycji, główna jej część polegać będzie na wykładzie na podstawie owych tablic, przeto pożądaną jest rzeczą, by szkoły organizujące u siebie zbiorowe audycje, nabyły naprzód wspomniane obrazy. Mogą to uczynić bądź zbiorowo, bądź pojedynczo wprost z Państwowego Wydawnictwa Książek Szkolnych we Lwowie, ul. Kurkowa 21, tel. 28-47, przesyłając pieniądze czekiem P. K. O. Nr. 141.751 lub przekazem pocztowym. Cena całej serji, złożonej z czterech tablic, wynosi 2 złote wraz z przesyłką pocztową.

Falszyfikant biletu bankowego 20-złotowego.

W Poznaniu zatrzymano falszyfikant biletu bankowego 20-złotowego. Typ V. Falszyfikant sporządzono na papierze gładkim o odmiennym składzie i wyglądzie jak papier biletów autentycznych. Celem upodobnienia zewnętrznego wyglądu papieru, zastąpiono ryps siateczka, wykonaną drukiem w kolorze żółtym.

Znak wodny z podobizną króla Kazimierza Wielkiego i skrótem „20 zł.“ naśladowano zapomocą druku żółtą farbą. Znak wodny na falszyfikacie, widziany pod światło, wykazuje tylko miejsca ciemniejsze od papieru, podczas gdy na bilecie autentycznym występują wyraźnie miejsca ciemniejsze i jasniejsze od papieru.

Kolor farby brązowej na falszyfikacie jest ciemniejszy, występuje silniej, a niebieski słabiej, niż na bilecie autentycznym.

Rysunki figur symbolicznych wskutek wadliwego cieniowania są zamazane, a poszczególne fragmenty rysunków nie wykazują wyrazistości i uplastycznienia.

Tło wykonane linjami grubymi, co widać wyraźnie w tarczy strony przedniej.

Druk tekstów i klauzuli niewyraźny.

Podpisy przerywane, miejscami rozlane i zniekształcone.

Numeracja dosyć udalnie naśladowana.

Graficzne odtworzenie rysunków przedniej strony jest niezbyt udane, wobec jednak dobrze naśladowanej odwrotnej strony, falszyfikant jest dosyć trudny do rozpoznania.

Wydawnictwa polecane.

Jako pierwszy tom „Biblioteki Zrębu“ została wydana książka: „Słowomir Czerwiński — O nowy ideał wychowawczy“.

Wydawnictwo to winno znaleźć się w ręku każdego nauczyciela nie tylko jak dzieło, które przypomina o wielkim umyśle i sercu niedawno zmarłego sternika oświaty polskiej, ale zarazem uświadomi, jak poważne zasługi położył ś. p. Minister Czerwiński

w pracy nad kształtowaniem ideału wychowawczego współczesnej szkoły polskiej i jak pod Jego wybitnym wpływem krystalizuje się ideologia nauczyciela państwowca.

Książka „O nowy ideał wychowawczy” ma być również bardzo cenną lekturą w kółkach ideowych młodzieży klas wyższych szkół średnich, zwłaszcza zakładów kształcenia nauczycieli.

Kuratorjum poleca powyższe wydawnictwo do Bibliotek nauczycielskich i szkolnych.

Kuratorjum zwraca uwagę na ostatnie wydawnictwa Oddziału Warszawskiego Polskiego Towarzystwa Krajoznawczego — **„Informacyjno turystyczny Przewodnik po Województwie Warszawskim”**. Skład główny Warszawa, Dom Książki Polskiej, Plac 3-ch Krzyży 8, oraz na wydawnictwo Oddziału Lubelskiego Pol. Tow. Krajoznawczego **„Ilustrowany Przewodnik po Lublinie”**. Skład główny Lublin. Księgarnia M. Arcta — Krak. Przedmieście 15.

Obydwa wydawnictwa P. T. K. mogą oddać cenne usługi nauczycielom geografji i kołom krajoznawczym młodzieży szkolnej.

Kuratorjum zwraca uwagę na dzieło: **„Burdette Ross Buckingham — Praca badawcza na terenie szkoły”**. Wydawnictwo Biblioteki Przekładów Dzieł Pedagogicznych T. 16. Księżnica — Atlas.

Książka powyższa traktuje o zagadnieniach badania uzdolnień uczniów, daje bardzo interesujące i wyczerpujące wskazania, co współczesny nauczyciel wiedzieć powinien o uczniu, procesie uczenia się i uczenia oraz w jakim zakresie nauczyciel sam może przeprowadzać badania i jak z nich korzystać. Książka ta ze względu na aktualne w szkole polskiej zagadnienia niewątpliwie może dać myślącemu nauczycielstwu bogaty materiał do rozważań i ochronić od błędów zwłaszcza w stosowaniu testów przy egzaminie.

Księżnica Atlas we Lwowie ul. Czarnieckiego 12 posiada na składzie tablice ścienne do elementarza M. Falskiego, w wykonaniu artysty malarza W. Skoczylasa. Tablice te poza celami naukowymi, mogą służyć jako ozdoba sal szkolnych.

Cena kompletu tablic niepodklejonych 40 zł., podklejonych na kartonia 76 zł. Pojedyncze tablice niepodklejone 2 zł. 40 gr., podklejone 4 zł. 40 gr.

Czasopismo dla młodzieży.

Kuratorjum zwraca uwagę Gron Nauczycielskich szkół średnich i zakładów kształcenia nauczycieli na czasopismo młodzieży szkolnej **„Kuznia młodych”**.

Nauczyciele winni zainteresować młodzież powyższem piśmie i zachęcić ją do prenumerowania oraz współpracy.

„Kuznia młodych“ powinna znaleźć się we wszystkich świetlicach i czytelniach szkół średnich. Prenumerata rocznie: zł. 3, półrocznie zł. 1,50.

Adres: Warszawa, Zamek Królewski. Konto P. K. O. 8,087.

ODZNACZENIA.

Pan Prezydent Rzeczypospolitej Polskiej nadał za pracę w dziale odzyskania niepodległości:

KRZYŻ NIEPODLEGŁOŚCI

p. **Skowrońskiemu Aleksandrowi**, kierownikowi 7-klasowej publicznej szkoły powszechnej w Kowlu;

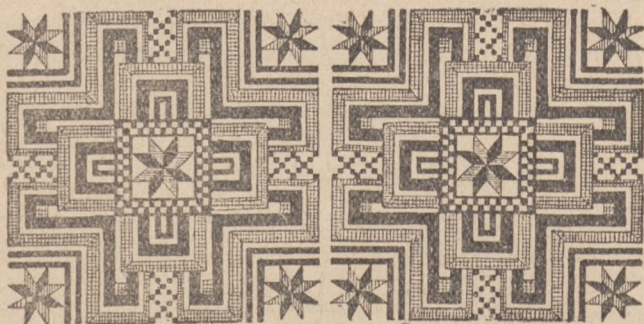
MEDAL NIEPODLEGŁOŚCI

p. **Stawniczemu Marjanowi**, nauczycielowi 7-klasowej publicznej szkoły powszechnej w Maciejowie, pow. Kowel.

KONKURS.

Zgodnie z art. 11 ustawy z dnia 1.VII.1926 r. o stosunkach służbowych nauczycieli (Dz. Ust. R. P. Nr. 47 z 1928 r., poz. 462) Kuratorjum ogłasza ponowny konkurs na stanowisko kierownika 5-kl. publicznej szkoły powszechnej utrakwistycznej w Myślinach gm. Skobelka pow. Horochów. Przy szkole jest mieszkanie służbowe.





RUCH SŁUŻBOWY

Władze Szkolne I Instancji.

Pan Kurator O. S. W. zarządzeniem z dnia 15.I.1932 r. Nr. 1.945/32. przydzielił do służby w administracji szkolnej p. **Mieczysława Knoppa**, kierownika 7 klasowej publicznej szkoły powszechnej w Nowym—Wiśniowcu, pow. krzemienieckiego, powierzając mu równocześnie pełnienie obowiązków Zastępcy Inspektora Szkolnego w Dubnie od dnia 1 lutego 1932 r.

Pan Kurator O. S. W. zarządzeniem z dnia 19.XII.1931 r. Nr. 1. 21688/31 przydzielił do służby w administracji szkolnej p. **Wincentego Kurka**, p. o. kierownika 7 klasowej publicznej szkoły powszechnej we Włodzimiercu, pow. sarneńskiego, powierzając mu równocześnie pełnienie obowiązków Zastępcy Inspektora Szkolnego w Kostopolu od dnia 1 stycznia 1932 r.

Pan Kurator O. S. W. zarządzeniem z dnia 15.I.1932 r. Nr. 1. 22161/31 przydzielił do służby w administracji szkolnej p. **Józefa Schittlera**, nauczyciela 7 klasowej publicznej szkoły powszechnej we Włodzimierzu, powierzając mu równocześnie pełnienie obowiązków Zastępcy Inspektora Szkolnego w Równem od dnia 1 lutego 1932 r.

Szkolnictwo średnie ogólnokształcące.

Ministerstwo W. R. i O. P. zarządzeniem z dnia 18.XI.1931. Nr. B. P. 1199/31 przeniosło z urzędu p. **Witolda Gutkowskiego**, nauczyciela Gimnazjum Państwowego im. J. Słowackiego w Kowlu, na równorzędne stanowisko do Państwowej Szkoły Mierniczej i Drogowej w Kowlu z dniem 1 grudnia 1931 r.

SZKOLNICTWO Powszechnie

Mianowania:

| L. P. | Nazwisko i imię | od dnia | D o s z k o ł y | | |
|-------|-----------------------|---------|-----------------|------------------|-------------|
| | | | stop. organ. | miejsowość | powiat |
| 1 | Miśto Zygmunt | 1.X-31 | 7 kl. | Lubkowicze | Sarny |
| 2 | Sobol Józef | " | 3 kl. | Cepcewicze Małe | " |
| 3 | Padzikówna Eugenia | 16.X-31 | 1 kl. | Baszyn | Równe |
| 4 | Ziółkowska Regina | " | 2 kl. | Posiagu | " |
| 5 | Zimnicka Marja | " | 1 kl. | Michałówka | " |
| 6 | Kowalewska Felicja | " | 7 kl. | Równe | " |
| 7 | Bielakowska Jadwiga | " | 1 kl. | Urszulin | " |
| 8 | Czechowska Wanda | " | 3 kl. | Milatyn | " |
| 9 | Masopust Włodzimierz | 1.X-31 | 1 kl. | Libanówka | Dubno |
| 10 | Wrześniewska Irena | 16.X-31 | 2 kl. | Pogorzelec | " |
| 11 | Dmowski Bronisław | " | " | Krzeczewicze | Kowel |
| 12 | Uziębło Zenobia | 1.XI-31 | " | Stawicze | " |
| 13 | Zylinska Antonina | " | 3 kl. | Wilja | Zdołbuń |
| 14 | Szymański Józef | 16.X-31 | 2 kl. | Moszczanica Nowa | " |
| 15 | Warchałówna Genofefa | " | 4 kl. | Janówka | Równe |
| 16 | Witkowska Lucja | " | 7 kl. | Równe | " |
| 17 | Górny Jan | " | 1 kl. | Wola Małyńska | " |
| 18 | Siemaszko Kazimiera | " | " | Storożów | " |
| 19 | Sawała Franciszek | " | 2 kl. | Arestów | " |
| 20 | Piasecka Anna | " | 1 kl. | Choraług | " |
| 21 | Wojciechowski Tadeusz | " | " | Woronusze | " |
| 22 | Milewska Alina | " | " | Płoska | " |
| 23 | Korolkiewicz Józef | " | " | Urszulin | " |
| 24 | Brzozowska Elżbieta | 1.XI-31 | " | Jakimowce | Krzemień |
| 25 | Kozołka Władysław | 16.X-31 | " | Rudka-Zojfówka | Dubno |
| 26 | Nawrotówna Józefa | " | " | Srebno | " |
| 27 | Rajkowska Józefa | " | 2 kl. | Pianin | " |
| 28 | Grzeszczukówna Janina | " | 3 kl. | Ostrożec | " |
| 29 | Kolenda Władysław | " | 1 kl. | Poniatowce | " |
| 30 | Zaluski Mikołaj | " | 3 kl. | Danidówka | " |
| 31 | Majchrowicz Stanisław | " | 1 kl. | Zasław | " |
| 32 | Boguciński Czesław | " | " | Czudle | Sarny |
| 33 | Klukowski Michał | " | 3 kl. | Zabłocie | " |
| 34 | Rutkowski Andrzej | 1.XI-31 | 1 kl. | Brody-Górnickie | Kowel |
| 35 | Kubski Zygmunt | 1.XI-31 | " | Niesuchojeż | " |
| 36 | Kopcewicz Mikołaj | 1.XI-31 | " | Starościan | " |
| 37 | Zienkiewicz Djonizy | 16.X-31 | " | Chobuttów | Włodzimierz |
| 38 | Słomkowski Tadeusz | " | " | Radowice | " |
| 39 | Staszek Piotr | " | 2 kl. | Podryże | Kowel |
| 40 | Szpakówna Ewelina | 1.X-31 | 1 kl. | Dubiki | Włodzimierz |
| 41 | Mieszalska Jadwiga | 16.X-31 | 2 kl. | Łudzin | " |
| 42 | Pupówna Rozalja | 16.X-31 | 7 kl. | Włodzimierz | " |
| 43 | Szarzyński Jan | " | 1 kl. | Turja | " |
| 44 | Kędzierkówna Apolonja | " | 3 kl. | Korytnica | " |
| 45 | Kiła Józef | " | 1 kl. | Wólka-Porska | Kowel |
| 46 | Drahusówna Olga | " | 2 kl. | Rykowicze | Włodzimierz |
| 47 | Wasilewska Antonina | " | 1 kl. | Budy | Równe |
| 48 | Lechowska Zofja | " | " | Broniki | " |
| 49 | Twerdochlib Piotr | " | 2 kl. | Pustomyty | " |
| 50 | Fabiszewska Wanda | " | 1 kl. | Szczekiczyn | " |

M i a n o w a n i a :

| L. P. | Nazwisko i imię | od dnia | D o s z k o ł y | | |
|-------|------------------------|----------|-----------------|--------------------|-------------|
| | | | stop. organ. | miejsowość | powiat |
| 51 | Stupska Wanda | 16.X-31 | 2 kl. | Nowosiółki | Równe |
| 52 | Mróz Władysław | " | 1 kl. | Załuże | Krzemieńiec |
| 53 | Korsiek Piotr | " | " | Jasiniewiczze | Równe |
| 54 | Niechajówna Bronisława | 1.XI-31 | 6 kl. | Białoszów | Zdolbunów |
| 55 | Urbanek Karol | 16.X-31 | 1 kl. | Dobryń | Sarny |
| 56 | Kokoszyńska Marja | " | 6 kl. | Rafałów | " |
| 57 | Szelka Anna | 1.XI-31 | 1 kl. | Soroczyn | " |
| 58 | Ożga Łucja | 16.X-31 | " | Nikitycze | Włodzimierz |
| 59 | Konczyk Wiktor | " | " | Sosenki | Sarny |
| 60 | Czupryna Stefan | 1.XI-31 | 7 kl. | Rozyn | Kowel |
| 61 | Staśkówna Aniela | 16.X-31 | 2 kl. | Czerewasze | " |
| 62 | Szwernówna Anna | " | 2 kl. | Aleksandrówka-Hol. | " |
| 63 | Babinowski Romuald | 1.XI-31 | 1 kl. | Wierzyca | Równe |
| 64 | Gawryluk Aleksander | " | 7 kl. | Wyżgródek | Krzemieńiec |
| 65 | Hajdówna Jadwiga | 16.X-31 | 1 kl. | Dmitrówka | Równe |
| 66 | Malinowski Kazimierz | " | 2 kl. | Nowosiółki | Zdolbunów |
| 67 | Gwałkiewiczówna Stef. | " | 7 kl. | Równe | Równe |
| 68 | Sochówna Marjana | " | 1 kl. | Solomka | " |
| 69 | Szostak Jan | " | " | Wólka Żabińska | Kostopol |
| 70 | Pobratyn Józef | " | " | Witkowicze | " |
| 71 | Trachowski Piotr | " | " | Górna Kolonja | " |
| 72 | Wilczek Władysław | " | " | Kurhany | " |
| 73 | Wysocki Bohdan | " | 2 kl. | Mydzik Mały | " |
| 74 | Darmochwat Kaz. | " | 1 kl. | Osówka | " |
| 75 | Samek Falcjan | 1.XI-31 | 1 kl. | Bohucze | " |
| 76 | Piotrowski Franc. | " | 7 kl. | Berezne | " |
| 77 | Lewicki Leon | 1.XII-31 | 1 kl. | Dworzec-Batory | " |
| 78 | Szczepaniak Feliks | " | " | Głuszków | " |
| 79 | Łabentowicz Marja | " | " | Borówka | " |
| 80 | Kulczycka Lidja-Anna | " | " | Majdan-Mokw. | " |
| 81 | Chaba Józef | 16.X-31 | " | Łobaczówka | Horochów |
| 82 | Jakubowicz Jan | " | " | Chorów | " |
| 83 | Kamińska Zofja-W. | " | " | Serniczki | " |
| 84 | Korenmanówna Szyfra | " | 3 kl. | Świniuchy | " |
| 85 | Kowalski Stefan | " | 1 kl. | Bubnów | " |
| 86 | Palczyńska Wanda | " | " | Łukowicze | " |
| 87 | Merglerówna Antonina | " | " | Bermaszów | " |
| 88 | Świeżowski Józef | " | 4 kl. | Myśliny | " |
| 89 | Diak Włodzimierz | " | 1 kl. | Kremeszec | " |
| 90 | Głowiński Jerzy | 1.XI-31 | 4 kl. | Fusów | " |
| 91 | Sadownik Franc. | " | 2 kl. | Kwasów | " |
| 92 | Szambelan Roman | " | 2 kl. | Zaturce | " |
| 93 | Kowalczuk Zinajda | " | 4 kl. | Oździutycze | " |
| 94 | Münzger Stanisław | 1.XII-31 | 7 kl. | Lubikowicze | Sarny |
| 95 | Wejdmánówna Anna L. | " | 1 kl. | Radyżewo | " |
| 96 | Hepner Stanisław | " | 1 kl. | Wyrobki | " |
| 97 | Szczpański Wład. | " | 4 kl. | Police | " |
| 98 | Śmietana Józef | " | 1 kl. | Soszniki | " |
| 99 | Salachówna Genowefa | " | 4 kl. | Znosicze | " |
| 100 | Koprowski Józef | 1.I-32 | 2 kl. | Korabliszcze | Dubno |

M i a n o w a n i a :

| L. p. | Nazwisko i imię | od dnia | D o s z k o ł y | | |
|-------|-------------------------|----------|-----------------|--------------------|-------------|
| | | | stop. organ. | miejsowość | powiat |
| 101 | Połuboczkówna Zofja | 1.1-32 | 1 kl. | Wólka-Radoszyńska | Kowel |
| 102 | Wańczycka Melanja | " | 1 kl. | Grodysk | " |
| 103 | Hromnickówna Marja | " | 1 kl. | Kopań | Dubno |
| 104 | Czapażanka Stefanja | " | 1 kl. | Pełża | " |
| 105 | Zgierski Arkadiusz | " | 2 kl. | Jarosławicze | " |
| 106 | Barański Jan | " | 2 kl. | Józefin | Łuck |
| 107 | Filipowiczówna Helena | " | 7 kl. | Równe | Równe |
| 108 | Samochwalenko Mikołaj | " | 7 kl. | " | " |
| 109 | Szkurski Roman | " | 1 kl. | Kornin | " |
| 110 | Motczuk Metody | " | 2 kl. | Korzyść | " |
| 111 | Ostapowiczówna Bronisł. | " | 7 kl. | Równe | " |
| 112 | Semeniuk Aleksander | 1.XII-31 | 2 kl. | Stawrów | Dubno |
| 113 | Parvi Anna | 16.XI-31 | 2 kl. | Ujeżdźce | " |
| 114 | Widanczanka Stanisława | 1.XII-31 | 1 kl. | Sitowicze | Kowel |
| 115 | Jasikówna Anna | 16.XI-31 | 5 kl. | Werba | Włodzimierz |
| 116 | Opatowiczówna Irena | 1.XII-31 | 7 kl. | Cumań | Łuck |
| 117 | Pałka Józef | " | 3 kl. | Morozówka | Równe |
| 118 | Drozd Jerzy | " | 2 kl. | Horodyszcz-Stołpin | " |
| 119 | Piotrowska Marja Wanda | 16.XI-31 | 1 kl. | Beregi | Dubno |
| 120 | Szandruk Jan | 16.X-31 | 3 kl. | Targowice | " |
| 121 | Fajgengolcówna Chasia | 1.XI-31 | 4 kl. | Nowa Wyzwa | Kowel |

Przeniesienia na własną prośbę:

| p. n. | Nazwisko i imię | od dnia | Z e s z k o ł y | | | D o s z k o ł y | | |
|-------|-----------------------------------|---------|-----------------|---------------|---------------|-----------------|---------------|-------------|
| | | | stop. organ. | miejsceowość | powiat | stop. organ. | miejsceowość | powiat |
| 1 | Paczosówna Zofia | 1.IX-31 | 1 kl. | Romanówka | Włodzim. | 1 kl. | Radowicze | Włodzimierz |
| 2 | Niziołkówna Helena | " | 7 kl. | Stydyń Szunsk | Horochow | 7 kl. | Józefówka | Zdobunow |
| 3 | Korzeniowska Maria | " | 1 kl. | Zdobica | Krzemieniec | 1 kl. | Zdobica | " |
| 4 | Mierzińska Maria | " | 1 kl. | Nosowica | Dubno | 1 kl. | Szumsk | Krzemieniec |
| 5 | Poplich Jan | " | 7 kl. | Tuczyn | Równe | " | Podłoże | Dubno |
| 6 | Wojnarowska Jadwiga | " | 1 kl. | Jadwipol | " | " | Barnaki | Równe |
| 7 | Siemaszkówna Maria | 1.X-31 | 7 kl. | Krzemieniec | Krzemieniec | 2 kl. | Kamienna Góra | " |
| 8 | Magiera Maria | 1.X-31 | " | " | " | " | Wierzbowiec | Krzemieniec |
| 9 | Zawalnicka Jadwiga | 16.X.31 | 2 kl. | Klewań | Równe | 7 kl. | Saganów | Równe |
| 10 | Stolarec Luba | " | 7 kl. | Andrusijów | " | 2 kl. | Gruszowica | " |
| 11 | Piotrowska Helena | " | 7 kl. | Trosteniec | " | 1 kl. | Trosteniec | " |
| 12 | Maniewiczowa Jadwiga | " | 1 kl. | N. Poczajów | Krzemieniec | 1 kl. | Bryków | Krzemieniec |
| 13 | Zajączkowska Ruta | " | 2 kl. | Sadki Mate | " | 2 kl. | Plecuki | " |
| 14 | Zasadzińska Stanisława | " | 1 kl. | Zabartz | Równe | 2 kl. | Łosiatyn | " |
| 15 | Szwagrun Włodzimierz | 1.IX-31 | 3 kl. | Wilja | " | 7 kl. | Smorzew | Równe |
| 16 | Szwagrunowa Maria | " | 2 kl. | Zarzecze | Zdobunow | — | Mizocz | Zdobunow |
| 17 | Michalikówna Stefania | 1.XI-31 | 4 kl. | Krymno | Kowel | 5 kl. | Niesuchojeże | Kowel |
| 18 | Szuranova Nadzieja | 1.XI-31 | 5 kl. | Stare Koszary | " | 7 kl. | Stare Koszary | " |
| 19 | Kortman Józef | " | 3 kl. | Werba | Włodzimierz | 7 kl. | Maciejów | " |
| 20 | Prjymowa Helena | " | " | " | " | " | Sarny | Sarny |
| 21 | Wostowa Stanisława | " | " | " | " | " | " | " |
| 22 | Kamiński Tadeusz | " | 2 kl. | Wybranica | Kowel | 4 kl. (męsk.) | Kortelsy | Kowel |
| 23 | Szmań Demid | " | 1 kl. | Ujeżdże | Dubno | 1 kl. | Broniki | Równe |
| 24 | Drozel Władysław | " | 1 kl. | Brzezi | Równe | 4 kl. (spec.) | Równe | " |
| 25 | Karan Jakób | " | 4 kl. | Nowa Wyzwa | Kowel | 3 kl. | Wydranica | Kowel |
| 26 | Kozaczuk Jerzy | " | 1 kl. | Michałówka | Kowel kostop. | 1 kl. | Zamogile | Łuck |
| 27 | Zerebecka Maria Klement. | " | " | Bohusze | " | " | Kadyszcze | " |
| 28 | Uzieleniewowa-Uzalina Helena Emma | " | " | Sadki | Krzemieniec | " | Nieboże | " |
| 29 | Kozerska Aleks. | " | 2 kl. | Kwasów | Horochow | 2 kl. | Didycze | " |
| 30 | Gaźniczakowa Maria | " | " | " | " | " | " | " |

Przeniesienia na własną prośbę:

| d. | l. | Nazwisko i imię | od dnia | Z e s z k o t y | | | D o s z k o t y | | |
|----|----|------------------------------|----------|-----------------|-------------|-------------|-----------------|--------------|-------------|
| | | | | stop. organ. | miejscowość | powiat | stop. organ. | miejscowość | powiat |
| 31 | | Weydlichówna Wanda | 16.XI-31 | 1 kl. | Smatowa | Włodzimierz | 1 kl. | Widuty | Włodzimierz |
| 32 | | Kurkowski Władysł. | I.I-32 | " | Wierzchowce | Łuck | " | Hubków | Kostopol |
| 33 | | Czubówna Marija | " | " | Hubków | Kostopol | " | Wierzchowce | Łuck |
| 34 | | Stupczyńska Stanisł. | 16.XI-31 | " | Nowosiołki | Hrubieszow | 5 kl. | Werbe | Włodzimierz |
| 35 | | Pokato Bazyl | I.I-32 | 6 kl. | Białosów | Zdobunow | 6 kl. | Międzyrzecz | Zdobunow |
| 36 | | Lesiecka Wanda | I.XII-31 | 7 kl. | Kiwerce | Łuck | 7 kl. | Łuck | Łuck |
| 37 | | Sokalska-Dobrowolska Nina | " | " | Cumań | " | " | Kiwerce | " |
| 38 | | Spilniczenko Jerzy | " | 1 kl. | Horbaków | Równe | " | Międzyrzecz | Równe |
| 39 | | Rosota Józef | I.IX-31 | 2 kl. | Mielce | Kowel | " | Niesuchojeże | Kowel |
| 40 | | Jurczyńska Irena | I.XII-31 | " | Sołowicze | " | " | Parydęby | " |

Przeniesienia z urzędu:

| | | | | | | | | | |
|---|--|------------------------|---------|-------|-----------------|-------------|-------|------------------|-------------|
| 1 | | Roślukowa Marija | I.IX-31 | 7 kl. | Nowy Wiśniowiec | Krzemieniec | 1 kl. | Czajczyńce | Krzemieniec |
| 2 | | Topuszczakowa Marija | " | " | Krzemieniec | " | 7 kl. | Stary Wiśniowiec | " |
| 3 | | Sokolnicka Anna | " | " | " | " | 2 kl. | Szymkowiec | " |
| 4 | | Tomaszewski Leon | " | 2 kl. | Berezówka | " | 6 kl. | Moskallówka | " |
| 5 | | Tomaszewska Stanisława | " | " | " | " | " | " | " |

PRZENIESIENI W STAN SPOCZYNKU:**Naucz. Gimn. Państw.**

| Lp. | Nazwisko i imię | Data | S z k o ł a | | |
|-----|---------------------|----------|---------------|------------|----------|
| | | | stop. organ. | miejsowość | powiat |
| 1 | Ciszewska Anna | 1.III-31 | Gimn. Państw. | Łuck | Łuck |
| 2 | Stefańska Emilja | 1.IV-31 | " | Sarny | Sarny |
| 3 | Borysiuk Cy-yl | 1.IX-31 | " | Ostróg | Zdobunów |
| 4 | Anisimow Eutropjusz | " | " | " | " |

Naucz. szk. powsz.

| | | | | | |
|----|------------------------|-----------|-------|-----------------|-------------|
| 1 | Borodzicz Aleksy | 1.I-31 | 1 kl. | Borowicze | Łuck |
| 2 | Ziółkowski Daniel | " | 7 kl. | Ostróg | Zdobunów |
| 3 | Kuleszyna Elżbieta | " | 7 kl. | " | " |
| 4 | Szydłowski Władysław | " | 2 kl. | Szkobki | Kowel |
| 5 | Wróblewska Marja | 1.II-31 | 7 kl. | Łuck | Łuck |
| 6 | Boratynowa Helena | " | 3 kl. | Janówka | Równe |
| 7 | Szablowska Wiktorja | " | 7 kl. | Kowel | Kowel |
| 8 | Michalska Marja | " | 7 kl. | " | " |
| 9 | Suchodolska Marja | " | " | Żytyń Cukrownia | Równe |
| 10 | Krzemiński Władysław | 1.III-31 | 7 kl. | Kowel | Kowel |
| 11 | Piłatowski Wincenty | " | 7 kl. | Dubno | Dubno |
| 12 | Borsuk Michał | " | " | Besteczko | Horochów |
| 13 | Piotrowski Józef | " | " | Rożyszczce | Łuck |
| 14 | Derno Jan | " | 4 kl. | Dąbrowica | Sarny |
| 15 | Łotocki Włodzimierz | 1.IV-31 | 3 kl. | Podłużne | Kostopol |
| 16 | Bogacki Bazyli | " | " | Łuck | Łuck |
| 17 | Piotrowska Stefanja | " | " | Rożyszczce | " |
| 18 | Knysz Filip | 1.VIII-31 | 1 kl. | Ranśikach | Równe |
| 19 | Borsukowa Halina | " | 7 kl. | Beresteczko | Horochów |
| 20 | Bohdanowiczówna Wikt. | 1.IX-31 | 1 kl. | Smyga | Dubno |
| 21 | Dmitrjuk Demjan | " | 7 kl. | Poryck | Włodzimierz |
| 22 | Ks. Głowiński Paweł | " | 2 kl. | Jablonka | Kostopol |
| 23 | Weik Józef | " | 1 kl. | Boratyń | Łuck |
| 24 | Sajkowska Eugenia | " | " | Szepl | " |
| 25 | Łowieniecka Anna | " | 7 kl. | Równe | Równe |
| 26 | Nickiewicz Włodzimierz | " | 1 kl. | Bołożówka | Krzemieniec |
| 27 | Smarzewski Jan | " | 2 kl. | Nowomalin | Zdobunów |

zwolnienia na własną prośbę:

| L. P. | Nazwisko i imię | Data | D o s z k o ł y | | |
|-------|------------------------|------------|-----------------|-----------------|-------------|
| | | | stop. organ. | miejsowość | powiat |
| 1 | Linzmeier Jadwiga | 31.X-31 | 1 kl. | Soroczyn | Włodzimierz |
| 2 | Jędrzyńska Olga | 31.VIII-31 | 7 kl. | Gródek | Równe |
| 3 | Ważyńska Irena | " | 2 kl. | Piaseczno | Kowel |
| 4 | Ks. Skrzypowski Antoni | " | 7 kl. | Krzemieniec | Krzemieniec |
| 5 | Rychliński Włodzimierz | 30.IX-31 | 3 kl. | Zabokrzyki Duże | Dubno |
| 6 | Radymśka Marja | " | 2 kl. | Zabłocie | Sarny |
| 7 | Berwikunkinówna Chana | 31.VIII-31 | 7 kl. | Białozórka | Krzemieniec |
| 8 | Witkowska Lucja | 15.XI-31 | " | Równe | Równe |

Zwolnienia z urzędu:

| | | | | | |
|----|----------------------------------|------------|-------|---------------------|-------------|
| 1 | Ks. Leszczyński Mieczysł. | 31.X-31 | 7 kl. | Kowel | Kowel |
| 2 | Ks. Śliwa Józef | " | " | Korzec | Równe |
| 3 | Nordman Jakób | " | " | Ostróg | Zdolbunów |
| 4 | Kałińska Zofja | " | " | Mizocz | " |
| 5 | Bawarska Marja | " | 1 kl. | Koptowice | Równe |
| 6 | Bobińska Włodzimiera | 31.VIII-31 | " | Jakimowce | Krzemieniec |
| 7 | Lemańska Marja | 31.X-31 | 4 kl. | Różyn | Kowel |
| 8 | Dynakówna Jadwiga | " | 1 kl. | Brody Górnicke | " |
| 9 | Wołkowiec-Pawłowicz Stanisław | " | " | Folwarki Wielkie | Równe |
| 10 | Kostkiewicz Mieczysław | 30.XI-31 | 2 kl. | Mokre | Dubno |
| 11 | Kołodziejczykowa Marja | " | 7 kl. | Radziwiłłów | " |
| 12 | Maćkowiak Józef | " | " | Łuck | Łuck |
| 13 | Szmigielski Piotr | " | 1 kl. | B jów | " |
| 14 | Grdałowa Natalja | " | 3 kl. | Morożówka | Równe |
| 15 | Doroszówna Marja | 31.XII-31 | 6 kl. | Glinśk | " |
| 16 | Zubowa M- rja | " | 7 kl. | Międzyrzec | " |
| 17 | Tarnowska Irena | " | " | Kowel | Kowel |
| 18 | Lipska Helena | " | 1 kl. | Rusinowe Berest. | Dubno |
| 19 | Kucówna Juljanna | 30.XI-31 | 2 kl. | B edin | Włodzimierz |
| 20 | Jędruchówna Helena | " | " | Horodyszcze Stolpin | Równe |
| 21 | Peleńska Zofja | 29.II-32 | 1 kl. | Wełniczki | Dubno |
| 22 | Stefanyśówna Marja | " | 2 kl. | Nudyże | Luboml |
| 23 | Lewicka Marja | " | 1 kl. | Ostryjów | Dubno |
| 24 | Śliwińska Janina | 30.IV-32 | 7 kl. | Równe | Równe |
| 25 | Seredni ka Janina | " | 1 kl. | Wołczesk | Łuck |
| 26 | Sarnecka Jadwiga | 31.III-32 | 2 kl. | Siedmiarki | " |
| 27 | Dziadkiewiczowa Aniela | 31.XII-31 | 7 kl. | Dubno | Dubno |

Z m a r l i:

| | | | | | |
|---|--------------------|------------|-------|--------------|-------------|
| 1 | Szychlińska Janina | 14.VIII-31 | 3 kl. | Klesów | Sarny |
| 2 | Moczylski Wacław | 9.XII-31 | " | Jarosławicze | Dubno |
| 3 | Płoszaj Józef | 4.VIII-31 | " | Suraż | Krzemieniec |



CZĘŚĆ NIEURZĘDOWA.

Kazimierz Tokarski.

Rola dyrektora i Rady Pedagogicznej w szkole.

Referat wygłoszony na konferencji Dyrektorów Szkół Średnich Ogólnokształcących i Zakładów Kształcenia Nauczycieli Okręgu Szkolnego Wołyńskiego w dniu 14 listopada 1931 r.

Zadania dzisiejszej szkoły wymagają silnej organizacji wewnętrznej, skupiającej rozbieżne z natury rzeczy dążenia różnorodnych czynników, działających na jej terenie. Bez tej organizacji działania poszczególnych sił byłyby luźne, niepowiązane z sobą, nie tworzyłyby systemu — szkoła byłaby bez jednolitego kierunku i wyraźnego piętna, jakie nadaje jej świadoma i zgodna praca oraz wzajemne uzupełnianie się wszystkich czynników w dążeniu do realizowania wspólnego ideału wychowawczego.

Postulat jednolitości działania sprowadza nas na teren zagadnienia niezmiernie ważnego, jeżeli chodzi o należyłą organizację pracy wychowawczej i dydaktycznej w szkole, warunkującą w znacznej mierze jej wyniki, mianowicie — kierownictwa szkoły. Jednolity cel wymaga jednolitego kierownictwa, które musi spoczywać w jednych rękach, wyposażonych we władzę i odpowiedzialnych. Nie może więc kierownictwa sprawować Rada Pedagogiczna, skupiającej zaś roli kierownika nie zastąpi wzajemne porozumiewanie się z sobą nauczycieli, na czym niestety niejedna szkoła chciałaby poprzestać, ograniczając rolę dyrektora do jego zadań administracyjnych. Zadania administracyjne dyrektora są bezsprzecznie ważne, ale nie jedyne i nie najważniejsze. Jest on przede wszystkim organizatorem prac w szkole, jest osobą jednoczącą w sobie życie szkolne i nadającą mu ton, czynnikiem skupiającym wysiłki poszczególnych nauczycieli — wychowawców w jedno ognisko. Z tego powodu musi on być ich rzeczywistym

zwierzchnikiem*), co jednak nie znaczy, że działalność dyrektora polega jedynie na wydawaniu zarządzeń, poleceń, przepisów i t.p. Praca nauczycieli, jak każda inna, będzie wtedy prawdziwie owocna, jeżeli będzie wypływać ze zrozumienia celowości zadań oraz wewnętrznego przekonania. Praktyka szkolna dostarcza wiele dowodów na to, jak zgubne mogą być skutki narzucenia czegoś, czego istoty ani znaczenia dana jednostka nie docenia lub nie rozumie. Tylko przez stałą łączność z gronem i osobisty wpływ będzie mógł dyrektor wyrobić zrozumienie ważności swych poczynań. Musi on zatem wiązać na siebie wespół z gronem trud wykonywania poleceń, musi brać bezpośredni udział w pracy dydaktycznej i wychowawczej i być jej ośrodkiem.

Osobistego wpływu dyrektora na nauczycieli nie zastąpią chociażby najenergiczniejsze zarządzenia i najsilniejsza egzekutywa, zapomocą poleceń bowiem, przepisów i okólników można kierować tylko zewnętrznym mechanizmem szkoły, który będzie nawet dobrze i sprawnie funkcjonować, ale duszy w nim nie będzie. Tą duszą musi być sam dyrektor. Aby stać się ośrodkiem duchowym życia szkolnego, musi on przede wszystkim dążyć do wytworzenia odpowiedniej atmosfery w gronie, co powinno być pierwszą jego troską. Musi zatem starać się o wywołanie i stałe podtrzymywanie zainteresowań zagadnieniami naukowymi i pedagogicznymi, pobudzać grono do ustawicznego doskonalenia się, zachęcać do zgodnej pracy i jedności w imię tych wszystkich ideałów, które powinny przyświecać nauczycielom-wychowawcom. Niezbędny tu jest własny przykład dyrektora, który pozwoli gronu uznać w nim istotne pierwszeństwo, a nie tylko to, jakie rnu daje stanowisko. Musi go więc cechować poza idealizmem gruntowna wiedza, znajomość zasad pedagogicznych, pęd do samodoskonalenia się, zamiłowanie w pracy wychowawczej, sumienność w wykonywaniu obowiązków, takt w obcowaniu z uczniami, nauczycielami i z temi wszystkimi osobami, z którymi z racji swojego stanowiska musi się zetknąć.

Aby dyrektor mógł być faktycznym kierownikiem, musi obejmować całokształt życia szkoły, orjentować się we wszystkich sprawach szkolnych, być obznajmionym z tokiem prac. Stąd druga konieczność bezpośredniego udziału w życiu szkolnym i osobistego wnikania w nie, sprawozdania bowiem wychowawców nie dadzą mu prawdziwego obrazu, któryby mógł służyć za podstawę dalszego działania.

Tak przedstawia się rola dyrektora w szkole, ujęta w sposób ogólny. Dyrektor jest więc organizatorem i kierownikiem prac dydaktycznych i wychowawczych, jest bezpośrednim zwierzchnikiem grona nauczycielskiego i zarazem ośrodkiem, łączącym rozbieżne dążenia wszystkich organów, działających w szkole i czynnikiem,

*) Antoni Danysz: O wychowaniu, str. 83---85.

wkładającym wewnętrzną treść w formy, nadane pracy szkolnej przez przepisy, regulaminy, rozporządzenia i t. p.*)

Z tego ogólnego stanowiska dyrektora wypływają jego zadania szczegółowe, z których na czoło wysunę pracę samokształceniową grona. Celem jej jest obrona nauczycieli przed zrutynizowaniem przez wprowadzenie i stałe utrzymanie ich w obrębie zagadnień pedagogicznych oraz wytworzenie poważnej atmosfery pracy naukowej na polu dydaktyki i pedagogiki. Na dyrektorze spoczywa ten ważny obowiązek organizowania pracy nad samodoskonaleniem się grona, a terenem jej winna być głównie Rada Pedagogiczna. Pierwszym zadaniem dyrektora w tej dziedzinie będzie opracowywanie wspólnie z Radą Pedagogiczną planu pracy. Środkami zmierzającymi do celu będą referaty, opracowywania ankiet, lekcje pokazowe, wzajemne odwiedzanie się nauczycieli na lekcjach zwykłych.

Referaty opracowywane przez samych członków grona powinny być związane z życiem szkolnym. Mogą one mieć dwojaki charakter: jedne będą poruszały zagadnienia, które mieszczą się w programie pracy szkolnej na dany rok, np. jak organizować samodzielną pracę uczniów na lekcjach poszczególnych przedmiotów, albo jak można wyzyskać pewne określone wartości wychowawcze w nauczaniu poszczególnych przedmiotów, albo jak przeprowadzić zasadę pogłębłości i t. p.; z zakresu pracy wychowawczej np. zagadnienie karności, stosunku do uczniów organizacja samorządu, propaganda i opieka nad czytelnictwem, oszczędność (we wszystkich jej przejawach) i t. p. Inne będą sprawozdaniami poszczególnych nauczycieli z oryginalniejszych prób i poczynań, czy to na polu pracy dydaktycznej, czy wychowawczej. I te i tamte będą miały za zadanie wytworzenie jednolitej opinii w gronie, ustalenie pewnych wspólnych zasad postępowania i właściwych środków przy ich wprowadzaniu w życie. Referaty powinny być połączone zawsze z dyskusją, której wynikiem byłyby konkretne wnioski, obowiązujące wszystkich.

Odmienny charakter będą miały sprawozdania z nowych wydawnictw i czasopism pedagogicznych. Dobrzeby także było od czasu do czasu zaprosić osobę z zewnątrz do wygłoszenia referatu z zakresu jakiegoś interesującego grono zagadnienia.

*) Ogólnie ujmuje rolę i zadania dyrektora Danysz w cytowanym dziele „O wychowaniu“ str. 83-88 oraz Dr. Jan Jarosz w referacie, wygłoszonym na pierwszym zjeździe delegatów gimnazjów państwowych p. t. „Zadania dydaktyczne dyrektora gimnazjum“. Z pierwszego zjazdu dyrektorów gimnazjów państwowych — Materjały i opracowania z zakresu pedagogiki, str. 25-52, gdzie są zawarte myśli dotyczące pracy samokształceniowej grona i opieki dydaktycznej dyrektora. Zagadnieniem tym poświęcił referat na kursach pedagogicznych dla dyrektorów w Warszawie p. t. Organizacja pracy metodycznej naczelnik Wydziału Ministerstwa W. R. i O. P. Włodzimierz Galecki.

Innym środkiem samodoskonalenia się grona byłoby opracowywanie ankiet, dotyczących zainteresowania, pracy domowej uczniów i higieny. Ankiety te będą jednak wtedy celowe, jeżeli przemyślenie ich będzie gruntowne, opracowane zaś wyniki będą podane do wiadomości grona, które wyciągnie z nich dla siebie pewne wnioski.

Lekcje pokazowe, w niewielkiej ilości w ciągu roku szkolnego, prowadzone kolejno przez członków grona, powinny odbywać się na terenie własnego zakładu w obecności całego grona nauczycielskiego. Plan ich powinien być celowo obmyślony jako próba praktycznego rozwiązania pewnych zagadnień i przeprowadzenia pewnych zasad, np. jak przeprowadzić lekcję, na której oddaje się poprawione wypracowania pisemne, albo próba przeprowadzenia korelacji pomiędzy poszczególnymi przedmiotami, inscenizacja, forma dyskusyjna i t. p. Rozumie się, że plan tak w tym wypadku, jak w innych, powinien wy pływać z potrzeb szkoły i nie być gronu narzucony, lecz opracowany wspólnie z Radą Pedagogiczną. Po każdej lekcji pokazowej winna odbyć się dyskusja. Takt dyrektora nie dopuści do wycieczek osobistych, które mogłyby doprowadzić do tarć i niesnasek w gronie. Dyskusja powinna być rzeczowa i podkreślać dobre i złe strony lekcji; zakres jej powinien dotyczyć dydaktyki ogólnej, a nie danego przedmiotu. Inne znaczenie będą miały lekcje międzyszkolne, przeznaczone dla nauczycieli specjalistów w danym przedmiocie. Lekcje takie powinny odbywać się w miejscowościach, w których jest kilka szkół średnich. Pozwolą one wnikać w szczegóły metodyki danego przedmiotu i nietylko ożywić zainteresowanie zagadnieniami dydaktycznymi, lecz także pobudzić do współpracy na polu naukowem.*)

Bardzo pożyteczne byłoby wzajemne odwiedzanie się nauczycieli na lekcjach w wolnych godzinach od własnych zajęć. Na tym punkcie niektórzy nauczyciele są drażliwi i obowiązkiem dyrektora byłoby drażliwość tę w sposób łagodny i taktowny przełamać. Hospitowanie lekcji kolegów, chociażby treścią ich były zupełnie inne przedmioty, ma tę dobrą stronę, że nie dopuści do zasklepienia się w swoim tylko przedmiocie, da możliwość zaznajomienia się ze sposobami postępowania innych nauczycieli oraz poznania związku, jaki powinien zachodzić pomiędzy nauczaniem różnych przedmiotów. Wpływie to dodatnio na koncentrację, udoskonalenie metod nauczania i uzgodnienie zasad dydaktycznych. Odwiedzanie się na lekcjach powinno mieć charakter nieoficjalny, koleżeński, dyrektor jednak powinien stale interesować się hospitacjami i wrażeniami oraz spostrzeżeniami z lekcji wytrawniejszych nauczycieli, wyniesione przez nauczycieli młodych i niedoświadczonych, czynić przedmiotem rozmów z zainteresowanymi osobami. O jednym

*) Okólnik Ministerstwa W. R. i O. P. z 1927 r. w sprawie wpływu wychowawczego nauczycieli na młodzież szkolną.

trzeba zawsze pamiętać: wszelkie konferencje i dyskusje, w których bierze udział dyrektor, powinny kończyć się konkretnymi wnioskami jako wytycznymi dla dalszej pracy.

Nie na tem jednak kończy się rola dyrektora w organizowaniu pracy samokształceniowej grona. Musi on dbać jeszcze o to, by szkoła była dostatecznie zaopatrzona w książki i czasopisma naukowe wogóle, a pedagogiczne w szczególności. W bibliotece nauczycielskiej powinny znaleźć się podstawowe dzieła z zakresu pedagogiki i psychologii wychowawczej, oraz z zakresu dydaktyki ogólnej i metodyki szczegółowej, tak polskie, jak i obce. Dostęp do książek i czasopism powinien być ułatwiony wszystkim nauczycielom, którzy stale i szybko powinni być informowani o nadejściu nowych wydawnictw. Temu zadaniu mogłaby służyć czytelnia nauczycielska, łatwa do zorganizowania w każdej szkole. Niedosć jednak na tem, dyrektor powinien troszczyć się o to, by grono rzeczywiście korzystało z biblioteki i czytelnii, powinien zachęcać nauczycieli do czytania, niekiedy podsuwać delikatnie pewne książki, a nawet taktownie egzekwować.

Doskonaleniu metod nauczania oraz uzgodnianiu pracy wszystkich nauczycieli mają służyć wizytacje dyrektora. Wizytacje winny odbywać się na lekcjach wszystkich nauczycieli bez wyjątku i to tem częstsze, im nauczyciel jest mniej doświadczony lub mniej sumienny w wykonywaniu obowiązków. Powinny być one gruntowne, trwać całą lekcję, niekiedy kilka po sobie następujących lekcji.

Wizytacja, zależnie od celu, może mieć rozmaity przebieg:

1. Dyrektor przez całą lekcję śledzi jej tok, by poznać sposób postępowania nauczyciela, jego cechy indywidualne i zdobyć sposobność do uwag metodycznych i wychowawczych.

2. Przy przepytywaniu przerobionego materiału dyrektor sam zadaje pytania, by zbadać, jaką korzyść odnieśli uczniowie z poprzedniej, czy poprzednich lekcji, oraz czy materiał był przerobiony w odpowiedni sposób.

3. Dyrektor prowadzi sam lekcję, ażeby dać wzór nauczycielowi. Nie trzeba dodawać, że lekcja taka powinna być przez dyrektora gruntownie przygotowana.*)

Wizytowane lekcje powinny być omawiane z nauczycielami na konferencjach indywidualnych, natomiast na okresowych posiedzeniach Rady Pedagogicznej dyrektor powinien dać sprawozdanie wizytacyjne, ujęte w sposób syntetyczny i uwzględniający sprawy ogólne, obchodzące wszystkich nauczycieli, oczywiście bez wymieniać nazwisk. Tak na konferencjach indywidualnych, jak i zbiorowych, dyrektor nie powinien odrazu apodyktycznie narzucać swoich sądów, lecz starać się przede wszystkim przekonać, że spo-

*) Dr. J. Jarosz: Zadania dydaktyczne dyrektora gimnazjum, str. 31.

sób postępowania nauczyciela był błędny, nieodpowiedni, nie prowadzący do celu i doradzić inne skuteczniejsze sposoby. Uwagi i wskazówki dyrektora, nacechowane życzliwością, wolne od drobiazgowej i nieistotnej krytyki, a oparte na doświadczeniu i gruntownej znajomości zasad dydaktyki ogólnej oraz dydaktyki swego przedmiotu, będą zawsze przyjęte z wdzięcznością.

Zachodzi pytanie, jak daleko powinna sięgać ingerencja dyrektora w sprawach dydaktycznych, by nie krępował on indywidualności nauczycieli, nie hamował ich twórczej inicjatywy. Zadaniem dyrektora jest wpajać w nauczycieli przekonanie, że praca nauczycielska jest pracą twórczą, obcą wszelkiemu szablonowi i mechanicznemu naśladowaniu cudzych wzorów. Z tem nie mogą być sprzeczne wskazówki dyrektora, który nie może narzucać nauczycielom swoich pomysłów, lub co — byłoby jeszcze gorsze — dawać im gotowych szablonów. Są jednak pewne ustalone zasady postępowania, które powinny być w szkole jednolicie przestrzegane, niezależnie od tych, czy innych właściwości indywidualnych nauczycieli. Obowiązkiem dyrektora jest stale, przy każdej sposobności pouczać wszystkich członków grona, jakich zasad należy trzymać się i jakimi posługiwać się środkami.

Dyrektor musi czuwać nad wykonywaniem programu przez poszczególnych nauczycieli. Zadaniem jego będzie nauczyć właściwego stosunku do programu, który nie może być stosowany mechanicznie. Program ministerjalny jest ramowy — przykłady szczegółowego rozwinięcia programu nie są obowiązujące dla nauczyciela, wskazują tylko drogę, jak należy układać materiał, pozostawiając mu wiele pola do samodzielniejszej pracy i do takiego ukształtowania materiału, jakie w danych warunkach, przy danym poziomie klasy uważa za celowe. Przy pozostawieniu w tej sprawie swobody nauczycielowi dyrektor powinien czuwać, by praca jego była celowa, by nie została wypaczona zasadnicza linja programu oraz by była zachowana należyta łączność z innymi przedmiotami.

Dyrektor musi wymagać od nauczycieli oraz stale i konsekwentnie czuwać nad należytem przygotowaniem się do każdej lekcji tak pod względem materialnym jak i metodycznym. Ważną jest rzeczą zakres materiału, jego podział na jednostki, stanowiące pewną całość (niekoniecznie w obrębie jednej lekcji). Każda lekcja musi mieć swój bezpośredni cel materialny, t. j. musi zmierzać do przemyślenia przez uczniów i ujęcia pewnego zagadnienia, oraz wychowawczy — położyć nacisk w zależności od materiału na pewne funkcje psychiczne. Dyrektor musi zwrócić uwagę na to, by wszystkie czynności w czasie lekcji były należycie skoordynowane i zgrupowane około głównego zagadnienia. Inną zasadą, której stale wszyscy nauczyciele powinni przestrzegać, to aktywność uczniów, wywołana istotnem zainteresowaniem. Dyrektor musi

czuwać nad należytem wyzyskiwaniem pomocy naukowych, nad tem, by były one wczas przygotowywane i właściwie używane. Winien on badać, czy przerobiony materiał jest należyście utrwalony, czy powtarzanie materiału nie jest mechaniczną reprodukcją, zamiast zastosowaniem zdobytych wiadomości. W związku z tem musi interesować się pracą domową uczniów, jej rodzajem i sposobem wykonywania. Ważny jest również stosunek nauczyciela do ucznia i atmosfera, jaka panuje na lekcji. W tych wszystkich sprawach dyrektor musi ingerować, nie krępując inicjatywy i pomysowości nauczyciela w organizowaniu pracy w klasie i doborze celowych środków — przeciwnie zachęcając do samodzielnych wysiłków i otaczając opieką i pomocą każdą dobrą inicjatywę. Natomiast z ostrożnością winien odnosić się do nieprzemyślanych prób stosowania „nowinek“ dydaktycznych, do czego pochopni są zazwyczaj nauczyciele mniej wyrobieni.

Ważną gałęzią pracy dydaktycznej są wypracowania pisemne, na które dyrektor powinien zwrócić baczną uwagę. Znaczenie wypracowań w nauce bywa często przez nauczycieli niedoceniane, to też ta część ich pracy wymaga ze strony dyrektora stałej opieki. Dotycząca ona powinna tak iłości wypracowań, sposobu i terminu ich poprawiania, jak i rodzaju oraz sposobu formułowania tematów. Dyrektor powinien stale zaznajamiać się ze stanem prac uczniowskich. Ze względu na potrzebę należytego rozplanowania wypracowań, by uniknąć przeciążenia uczniów przez nagromadzenie ich w jednym czasie, powinien być ułożony terminarz na pewien okres. Tematy powinny być o ile możności ustalone w porozumieniu z dyrektorem, który jest odpowiedzialny za ich poziom i rodzaj. Powinny one pobudzać uczniów do aktywnej, twórczej i samodzielnej pracy i nie dawać sposobności do pamięciowej reprodukcji. Nie mniejsza uwaga powinna być poświęcona stronie zewnętrznej zeszytów i wypracowań, która przez nauczycieli bywa rozmaicie traktowana; ze względów wychowawczych powinny być wymagania pod tym względem ujednostajnione. W związku z wypracowaniami, jako rodzajem ćwiczeń w stosowaniu zdobytej wiedzy, pozostaje sprawa notatek; do umiejętnego robienia notatek uczniowie powinni być wdrażani systematycznie, nieobojętną zaś jest ich strona techniczna; to też należałoby bezwzględnie tępić rozpowszechnione wśród młodzieży t. zw. bruljony, przyzwyczajające do nieporządku, których istnienia pod żadnym względem nie da się usprawiedliwić. Ze względu na przykład dyrektor winien zwracać uwagę na porządne wykonywanie prac przez samych nauczycieli (na tablicy, w zeszytach).

Na specjalną uwagę zasługuje sprawa opieki nad początkującymi i niedoświadczonymi nauczycielami oraz t. zw. praktykantami, która jest jednym z najważniejszych zadań dyrektora. Obowiązkiem jego jest należyte wprowadzenie takiego nauczyciela do pracy

pedagogicznej*). Przed przystąpieniem do lekcji dyrektor powinien odbyć z nim wstępne konferencje, na których zostałyby omówione cele nauczania i wychowania, obowiązujące w zakładzie przepisy, ogólny program pracy w szkole, wreszcie programy nauczania i rozkład materiału. Wiele czasu musi dyrektor poświęcić sprawie umiętnego i sumiennego przygotowywania się do lekcji przez praktykanta oraz omawianiu toku jego pracy. Młody nauczyciel powinien jak najczęściej być wizytowany oraz bywać na lekcjach starszych nauczycieli, przyczem należy czuwać, by nie popadł w rutynę i nie zatracił swej indywidualności.

Również ważne jest zaznajomienie początkującego nauczyciela z dziedziną pracy wychowawczej. O ile możliwości nie powinno się powierzać praktykantowi od razu samodzielnych funkcji wychowawczych — udział jego w tej pracy powinien mieć zrazu charakter pomocniczy, przy boku wybitniejszego nauczyciela. Dyrektor zwróci uwagę na sposób zbliżenia się praktykanta do uczniów i na wprawianie go do dokładniejszych psychologicznych obserwacji.

Do zakresu działania dyrektora jako kierownika dydaktycznego należy organizacja pracy w szkole i wytworzenie odpowiednich dla niej warunków. Dyrektor musi ułożyć racjonalny plan lekcyjny, zgodny z wymaganiami higieny pracy umysłowej oraz oparty na znajomości psychiki młodzieży. Niemniej ważnym zadaniem będzie należyta organizacja pracy domowej, która wymaga współdziałania wszystkich członków grona oraz rodziców, jak wogóle organizacja „dnia“ ucznia, przyczem nie może być pominięty czas spędzany przez młodzież w szkole poza nauką, a więc pauzy, różne zajęcia w kółkach, świetlicach i t. p., który zazwyczaj nie bywa używany racjonalnie (w czasie pauz młodzież np. odrabia lekcje, po południu wala się bez celu po gmachu, nierzadko oczekując nauczyciela i t. p.).

Niezbędnym warunkiem spokojnej i skupionej pracy umysłowej jest zewnętrzne otoczenie, wśród którego pracujemy. Dyrektor zatem powinien dbać o porządek, czystość i estetyczny wygląd lokalu szkolnego, o odpowiednie urządzenia, o należyte wyposażenie szkoły w pracownię i pomoce naukowe, które powinny być uczniom udostępnione.

*) Dr. Jarocz: Zadania dydaktyczne dyrektora gimnazjum, str. 47-51. Dr. Leon Kulczyński i Praktyczny Kurs Kształcenia Nauczycieli Szkół Średnich. Muzeum 1006, str. 30-41. Szczegółowe wskazówki dotyczące opieki nad praktykantami zawarte są w okólniku Ministerstwa W. R. i O. P. z dn. 3 lipca 1926 r. (Dz. U. Min. W. R. i O. P. Nr. 11, poz. 133).

O Ł Ó W K I
L. i C. HARDTMUTH
WYROBU KRAJOWEGO

Istniejąca w Polsce od szeregu lat Fabryka ołówków i Wyrobów Galalitowych „LECHISTAN” S. A. w Warszawie, została z końcem ubiegłego roku przeniesiona do znacznie obszerniejszych zabudowań w Krakowie, przy ul. Czarnowiejskiej 70 i tutaj prowadzona jest nadal pod brzmieniem:

POLSKA FABRYKA OŁÓWKÓW
L. i C. HARDTMUTH-LECHISTAN S. A.

Fabryka stojąca pod kierownictwem wybitnych sił fachowych, a urządzona według najnowszych wymogów technicznych, zatrudnia polskich pracowników we własnym zakresie, oraz szereg przedsiębiorstw krajowych i wykonuje ołówki grafitowe, kopjowe, kolorowe, dla użytku szkolnego, biurowego i technicznego.



POLSKI KONSUMENT
używa tylko doskonałych wyrobów
POLSKIEJ FABRYKI OŁÓWKÓW
L. i C. HARDTMUTH-
LECHISTAN S. A.
W KRAKOWIE.

Pren. rocz. zł. 6, półrocz. zł. 3. Nr. pojed. 60 gr. Konto P. K. O. Nr. 30365.

Adres Redakcji i Administracji: RÓWNE WOLYŃSKIE, KURATOJUM.

Drukarnia Samorządowa w Równem, ul. Słowackiego 2.