



DZIENNIK URZĘDOWY

BIUROTORJUM OKRĘGU SZKOLNEGO
WOŁYŃSKIEGO

T I R B Ś C.

Część urzędowa:

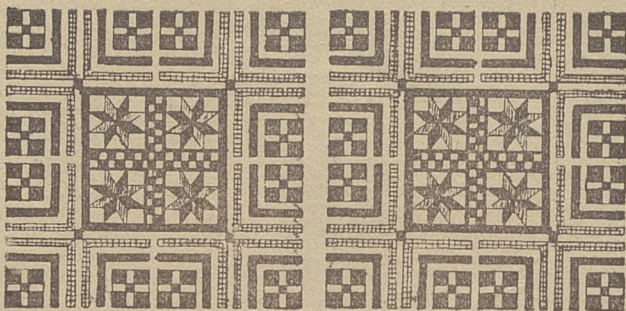
Poz. 68. Zaliczki na uposażenie. Poz. 69. Badania zdrow. kandyd. do szk. zawod. Poz. 70. Wynagr. zarządców domów państw. Poz. 71. Czas trwania godz. lekc. Poz. 72. Przytaczanie n-rów asygn. w spisach dowod. Poz. 73. Zmiany umów z pracown. kontrakt. Poz. 74. Opłata za doręczanie przez gminy korespondencji urz. Poz. 75. Ryczałt na przesiedlenie. Poz. 76. Należn. za przeniesienie. Poz. 77. Uzupełn. przepisów rach.-kas. Poz. 78. Zbieranie składek wśród młodz. szk. Poz. 79. Pomieszczenia dla geologów w bud. szk. Poz. 80. Praw nadanie pryw. szk. śr. Poz. 81. W spr. hymnu narodowego. Poz 82. „Roczna. Woł.” Poz. 83. W spr. zakupów zagran. Komunikaty. Ruch Służbowy. Podziękowanie.

Część nieurzędowa:

E. Chejło. Organizacja szkolnictwa zawodow.
St. Bieda. W sprawie klas dla uzdolnionych. Nowości Wydawnicze.

LIPIEC, SIERPIEŃ 1931

Nr. 7/80
ROK VIII.



CZĘŚĆ URZĘDOWA.

Poz. 68.

Zaliczki na uposażenie.

Okólnik Prezesa Rady Ministrów z dnia 4-V. 1931 r. Nr. 6702/IV.0g.

Do Kancelarii Cywilnej Prezydenta Rzeczypospolitej, Biura Sejmu i Senatu, wszystkich Ministerstw, oraz Najwyższej Izby Kontroli w Warszawie.

Na zasadzie art. 15 ustawy z dnia 9 października 1923 r. o uposażeniu funkcjonariuszów państwowych i wojska (Dz. U. R. P. Nr. 116, poz. 924) w brzmieniu ustalonym w rozporządzeniu Prezydenta Rzeczypospolitej z dnia 22 marca 1928 r. (Dz. U. R. P. Nr. 38, poz. 370) oraz na zasadzie art. 6 § 1 ustawy z dnia 5 grudnia 1923 r. o uposażeniu sędziów w sądownictwie powszechnym i administracyjnym, oraz prokuratorów (Dz. U. R. P. Nr. 134, poz. 1107) — zarządzam w porozumieniu z Panem Ministrem Skarbu co następuje:

1. Bezprocentowe zaliczki na uposażenie mogą być udzielane zgodnie z wyżej powołanymi przepisami funkcjonariuszom państwowym, wyszczególnionym w art. 1 ustawy uposażeniowej z dnia 9 października 1923 r. sędziom i prokuratorom, oficerom zawodowym i tym oficerom rezerwy, zatrzymanym w czynnej służbie, którzy zostali zakwalifikowani na oficerów zawodowych, oraz szeregowych zawodowych.

Z pośród osób wyżej wymienionych wyłącza się od prawa do zaliczki te, które: a) pozostają w stanie rozporządzalności, b) są zawieszono w pełnieniu służby, c) pozostają na urlopie bezpłatnym, oraz d) którym wypowiedziano stosunek służbowy.

W drodze wyjątku do postanowień, zawartych w p. c ustępu poprzedniego, mogą być udzielane bezprocentowe zaliczki na uposażenie osobom, pozostającym na bezpłatnym urlopie, udzielonym dla uzupełnienia studjów. W tym wypadku

potrącanie rat udzielonej zaliczki z uposażenia rozpoczyna się od 1 dnia miesiąca następującego po ukończeniu urlopu.

II. Zaliczki mogą być udzielane w zasadzie tylko na pokrycie wydatków, spowodowanych długotrwałą chorobą proszącego, chorobą lub śmiercią tych członków rodziny, do których utrzymania proszący jest prawnie obowiązany, na spłatę długów, powstałych bez winy proszącego w wypadku utraty niezbędnych ruchomości, na koszty odbycia podróży naukowych, ogłoszenia pracy naukowej, jak również na koszty budowy własnego mieszkania. W zupełnie wyjątkowych wypadkach mogą być przyznawane zaliczki również na cele konsumcyjne, jak np. na zakup ubrania, obuwia, opału na zimę i t. p.

Prawo do otrzymania zaliczki na koszty budowy własnego mieszkania przysługuje osobom, wymienionym w p. I., jeżeli 1) nie mają odpowiedniego do swego stanu rodzinnego mieszkania, wynajętego bezpośrednio od właściciela domu, podlegającym ochronie lokatorów i 2) jeżeli bądźto same, bądź do spółki z małżonkiem, rodzicami, lub rodzeństwem, o ile z osobami temi prowadzą wspólne gospodarstwo domowe rozpoczęły już budowę mieszkania na własność, bądź też są członkami spółdzielni mieszkaniowej, która buduje dla nich mieszkania w domu spółdzielczym. Z pośród zaś wymienionych osób, należy uwzględniać w pierwszym rzędzie osoby, znajdujące się w wyjątkowo niekorzystnym położeniu mieszkaniowym (np. osoby mieszkające poza granicami miejscowości, w której pełnią służbę i t.p.

Na budowę jednego i tego samego mieszkania może być udzielona zaliczka raz jeden.

W wypadkach innych, niż wymienione w poprzednich ustępach, mogą być udzielane zaliczki tylko wyjątkowo za uprzednią zgodą Ministerstwa Skarbu, w razie istnienia okoliczności, zasługujących na szczególne uwzględnienie.

III. Uwzględnienie prośby o udzielenie zaliczki zależne jest od udowodnienia przez proszącego, że w danym wypadku zachodzi jedna z wymienionych w p. II okoliczności.

IV. Zaliczkę na uposażenie przyznaje się w złotych do wysokości nieprzekraczającej 3-miesięcznego uposażenia.

Zaliczka na koszty budowy własnego mieszkania, może być przyznana do wysokości, nieprzekraczającej 6-miesięcznego uposażenia. Jeżeli zaliczka ta przekracza 3-miesięczne uposażenie, wymagana jest uprzednia zgoda Prezesa Rady Ministrów i Ministra Skarbu.

Zaliczka w wysokości przekraczającej 3-miesięczne uposażenie może być udzielona prowizorycznym funkcjonariuszom państwowym tylko wtedy, jeżeli zostanie zabezpieczona i to albo hipotecznie, albo przez zobowiązanie dwu wypłacalnych ręcycieli.

Za podstawę obliczenia przyjmuje się uposażenie, przysługujące na zasadzie art. 3, 4, 37, ust. 1, 47 ust. 1, 48 ust. 2, 49 ust. 2, 54 ust. 1, 62 ust. 1 i 118 ustawy z dnia 9 października 1923 r. o uposażeniu funkcjonarjuszów państwowych i wojska (Dz. U. R. P. Nr. 116, poz. 924), oraz art. 4, 5, 8 i 25 ustawy z dnia 5 grudnia 1923 r. o uposażeniu sędziów w sądownictwie powszechnem i administracyjnem oraz prokuratorów (Dz. U. R. P. Nr. 134, poz. 1107), przy uwzględnieniu postanowień art. 8 ustawy z dnia 18 grudnia 1926 r. o uzupełnieniu prowizorium budżetowego na czas od 1 października do 31 marca 1927 r. (Dz. U. R. P. Nr. 125, poz. 725) oraz art. 1 rozporządzenia Prezydenta Rzeczypospolitej z dnia 23 stycznia 1928 r. w sprawie podwyższenia uposażenia wojskowych zawodowych i oficerów rezerwy, zatrzymanych w służbie czynnej (Dz. U. R. P. Nr. 7, poz. 42). Ponadto uwzględnia się przy obliczaniu zaliczek dodatek mieszkaniowy.

Zaliczka udzielona na cele konsumcyjne nie może przekraczać 1-miesięcznego uposażenia.

Wysokość zaliczki zależna jest od udowodnienia przez proszącego potrzeby uzyskania zaliczki w takiej właśnie wysokości.

V. Zwrot zaliczki udzielonej osobom pełniącym służbę w kraju do wysokości 1-miesięcznego uposażenia następuje w nie więcej niż 12, zaliczki udzielonej do wysokości 2-miesięcznego uposażenia w nie więcej niż 18, zaliczki udzielonej do wysokości 3-miesięcznego uposażenia w nie więcej niż 30, wreszcie zwrot zaliczki udzielonej w wymiarze wyższym niż 3-miesięczne uposażenie w nie więcej niż 36 bezpośrednio po sobie następujących ratach miesięcznych.

Zwrot zaliczki, udzielonej osobom zajmującym stanowiska na obszarze W. M. Gdańska i zagranicą do wysokości 1-miesięcznego uposażenia, następuje w nie więcej niż 6, zaliczki udzielonej do wysokości 2-miesięcznego uposażenia w nie więcej niż 12, wreszcie zwrot zaliczki w wymiarze wyższym w nie więcej niż 24 bezpośrednio po sobie następujących ratach miesięcznych.

Raty zaliczki potrąca się z uposażenia, począwszy od 1 dnia miesiąca następnego po otrzymaniu zaliczki.

W wyjątkowych wypadkach, szczególnie uzasadnionych, zaliczka może być udzielona przed ostateczną spłatą poprzedniej zaliczki.

VI. Przyznawanie zaliczek osobom, pełniącym służbę we władzach naczelnych służy tymże władzom z wyjątkiem kierowników tych władz, którym zaliczki przyznaje Prezes Rady Ministrów. Przyznawanie zaliczek osobom pełniącym służbę przy władzach i urzędach niższych instancji służy władzom podleg-

łym bezpośrednio władzy naczelnej, z wyjątkiem kierowników tych władz, którym przyznaje zaliczki władza naczelna.

W wypadkach, gdy chodzi o udzielenie zaliczki przed spłatą połowy zaliczki poprzedniej, przyznawanie zaliczek należy zawsze do władzy naczelnej.

VII. W wypadkach rozwiązania stosunku służbowego bez uposażenia emerytalnego należy zaległe raty zaliczki potrącić w całości, względnie zażądać zwrotu zaliczki w całości.

VIII. W razie śmierci, przed spłatą zaliczki dług z powyższego tytułu obciąża spadkobierców do wysokości odziedziczonego majątku zgodnie z przepisami obowiązujących ustaw cywilnych.

IX. W sprawie umorzenia nieściągalnych rat zaliczek na uposażenie obowiązują postanowienia okólnika Ministerstwa Skarbu z dnia 4 lipca 1930 r. L. D. III. 205/1/30 w sprawie zasad umarzania niektórych wierzytelności Skarbu Państwa.

X. Kontrola regularnych spłat zaliczek należy do obowiązków władz asygnujących.

XI. Ilość rat pozostałych do spłacenia z już zaciągniętych zaliczek może być zwiększona w ten sposób, ażeby ogólna ilość rat danej zaliczki już spłaconych i pozostałych do spłacenia nie przekraczała wyżej ustalonej maksymalnej ilości rat.

W wypadkach, w których wyjątkowo za zgodą Prezesa Rady Ministrów i Ministra Skarbu rozłożono dotychczas spłatę zaliczki na 36 rat, ogólna ilość rat spłaconych i pozostałych do spłacenia może być zwiększona do 48.

Okólnik niniejszy nie daje podstawy do żądania zwiększenia funduszu zaliczkowego.

XII. Poprzednie okólniki Prezesa Rady Ministrów w sprawie zaliczek na uposażenie uchyla się.

Prezes Rady Ministrów
(—) w/z. Bronisław Pieracki.

Kuratorjum
Okręgu Szkolnego Wołyńskiego
Nr. 0-7568/31.

Równe, dnia 21 maja 1931 r.

Do Panów Inspektorów Szkolnych oraz Dyrekcji wszystkich państwowych zakładów naukowych w Okręgu.

Powyższy okólnik Pana Prezesa Rady Ministrów podaje do wiadomości i stosowania. Podania o zaliczki na uposażenie należy przedkładać Kuratorjum tylko wtedy, gdy odpowiadają one warunkom podanym w niniejszym okólniku. Opiniując podania, należy podać charakter służbowy proszącego o zaliczkę, a przy osobach o tymczasowym charakterze służbowym winno się również zaznaczyć, czy i ewentualnie w jaki sposób zapewniona jest spłata zaliczki — (ust. 3 pkt. IV).

Dotychczasowe okólniki w tej sprawie tracą moc obowiązującą. (Dz. Urz. K. O. S. W. Nr. 3, poz. 22 z 1931 r.).

Kurator Okręgu Szkolnego (—) J. Firewicz.

Poz. 69. W sprawie badań zdrowotnych kandydatów do szkół zawodowych.

Okólnik Min. W. R. i O. P. z dnia 5 czerwca 1931 r. Nr. I.W.F. 3945/31.

Do Kuratorów Okręgów Szkolnych, Wydziału Oświecenia Publicznego w Śląskim Urzędzie Wojewódzkim, Liceum Krzemienieckiego oraz Dyrekcji wszystkich szkół zawodowych.

Na podstawie badań lekarskich, przeprowadzonych w związku z badaniami psychotechnicznymi młodzieży kilku szkół rzemieślniczych przez Instytut Psychotechniczny w Warszawie, stwierdzono, że dość znaczny odsetek tej młodzieży nie odpowiada pod względem fizycznym i zdrowotnym wymogom pracy w określonym zawodzie, jak również, że stwierdzone przeciwskazania zdrowotne istniały jeszcze przed wstąpieniem do szkoły.

Mając na względzie z jednej strony dążność do zapobiegania tak zwanym chorobom zawodowym, a z drugiej pragnienie zaoszczędzenia młodzieży, przygotowującej się do tego lub innego zawodu, rozczarowań i rozgoryczeń z powodu ewentualnej konieczności zmiany zawodu ze względów zdrowotnych, władze szkolne dążyć winny do możliwie jak najstaranniejszego doboru materiału uczniowskiego, zgłaszającego się do szkół zawodowych rozmaitego typu.

Zechcą przeto Dyrekcje żądać od lekarzy (lekarek) szkolnych przeprowadzania badania przed egzaminem lub ostatecznym przyjęciem wszystkich zgłaszających się kandydatów(tek) do szkół zawodowych pod względem przydatności fizycznej i zdrowotnej do tego lub innego zawodu. Nieodpowiednich należy dyskwalifikować. Jako wytyczne przy wydawaniu opinii powinny służyć wskazówki, podane w wydawnictwach Instytutu Psychotechnicznego w Warszawie, ul. Mokotowska 51 — 53, „Zestawienie braków fizycznych i stanów patologicznych w zakresie zawodoznawstwa“ i „Młodzież szkół zawodowych w świetle badań psychotechnicznych“. Książki te winny się znajdować w każdej bibliotece szkoły zawodowej i zapoznać się z nimi winien każdy lekarz szkół zawodowych.

W sprawozdaniach rocznych lekarze szkolni będą podawali liczbę kandydatów, zbadanych przez nich, a także, ilu z pośród kandydatów zdyskwalifikowali i z jakiego powodu.

Podsekretarz Stanu (—) K. Pieracki.

Poz. 70. Wynagrodzenie zarządców domów państwowych.

Okólnik Min. W. R. i O. P. z dnia 11. V. 1931 r. Nr. I. Prez. 2874/31.

Wobec niejednolitego trybu postępowania stosowanego przy wynagradzaniu zarządców domów państwowych Ministerstwo Wyznań Religijnych i Oświecenia Publicznego w porozu-

mieniu z Ministerstwem Robót Publicznych (pisma z dnia 9 grudnia 1930 r. L.dz. X—3170/30 i z dnia 2 kwietnia 1931 r. L. dz. X—720/31/ udziela w sprawie powyższej następujących wyjaśnień:

Sprawa ustalenia źródeł pokrycia wynagrodzenia zarządców domów państwowych unormowana jest przepisami § 8 rozporządzenia Rady Ministrów z dnia 30 kwietnia 1924 roku (Monitor Polski Nr. 111 ex 1924, poz. 319), w myśl których zarząd nad budynkami, t. zw. przekazanymi, sprawują ponosząc koszty zarządu i utrzymania danych budynków, pomieszczone w nich urzędy z kredytów preliminowanych w budżecie odnośnych resortów.

Z kredytów budżetowych Ministerstwa Robót Publicznych pokrywane są częściowo koszty utrzymania tych budynków, w których poza mieszczącymi się w nich urzędami część lokali zajęta jest na mieszkanie, względnie lokale handlowe, a za które to lokale należne czynsze wpływają na dochód budżetu Ministerstwa Robót Publicznych.

Zatem koszty utrzymania przypadające na dane lokale, zajęte dla celów mieszkalnych pokrywane są przez Urzędy Wojewódzkie (Dyrekcje Robót Publicznych, na podstawie proporcjonalnego rozliczenia w stosunku do całego budynku) natomiast wydatki, przypadające na części budynków nieużytkowane na cele mieszkalne, winny być pokrywane, po myśli postanowień powołanego powyżej rozporządzenia Rady Ministrów z budżetu resortu dany budynek użytkującego.

W sprawie wysokości wynagrodzenia zarządzających domami państwowymi Ministerstwo Robót Publicznych wyjaśniło, że dodatkowe wynagrodzenie urzędników państwowych za sprawowane w godzinach pozaurzędowych czynności administracyjne stosowane jest ogólnie tylko w odniesieniu do budynków państwowych zajętych na mieszkania, bądź w odniesieniu do budynków o mieszanym przeznaczeniu, a więc posiadających poza szkołą biurem i t. p. pewną ilość lokali mieszkalnych.

W tych wypadkach wynagrodzenie ustalone jest w wysokości zależnej od lokalnych warunków pracy, nie przewyższającej jednak 5% ogólnych wpływów czynszowych zarządzanego budynku.

W gmachach państwowych o specjalnym przeznaczeniu biurowym, szkolnym i t. p. t. j. w tych gmachach, w których poza urzędem lub szkołą nie mieszczą się żadne inne instytucje bądź osoby, względnie instytucje takie lub osoby mieszczą się wypadkowo, czynności administracyjne nie posiadają specjalnego charakteru, lecz wpływają z ogólnego urzędowania i mogą być wykonywane z urzędu w godzinach biurowych przez wyznaczonych urzędników bez potrzeby dodatkowego wynagrodzenia ich za te czynności.

Naczelnik Wydziału (—) Dr. Wł. Kozubowski.

Poz. 71. Częściowa zmiana zarządzenia z dnia 2 stycznia 1929 r. Nr. II-235/29. (Dz. Urz. Min. W. R. i O. P. Nr. 1, poz. 1)

Okólnik Min. W. R. i O. P. z dnia 15. VI. 1931 r. Nr. II. 12308/31.

Ponieważ dwuletnie doświadczenie wykazało, że w dzisiejszym stanie organizacyjnym i dydaktycznym naszej pracy szkolnej przedłużenie trwania godziny lekcyjnej w większości wypadków nie powoduje obciążenia młodzieży w pracy pozaszkolnej, zmieniam przepis zawarty w § 4 zarządzenia Ministra Wyznań Religijnych i Oświecenia Publicznego z dnia 2 stycznia 1929 r. Nr. II-235/29 (Dz. Urz. Min. W. R. i O. P. Nr. 1, poz. 1) i nadaję temu paragrafowi brzmienie następujące:

„Od początku roku szkolnego 1931/32 w szkołach powszechnych i gimnazjach czas trwania lekcji wynosi minut 45.“

Minister (—) **St. Czerwiński**

Poz. 72. Przytaczanie numerów asygnacji w spisach dowodów.

Okólnik Min. W. R. i O. P. z dnia 24/III. 1931 r. Nr. IR-3515/31.

Na zapytanie Ministerstwa Wyznań Religijnych i Oświecenia Publicznego, wystosowane do Ministerstwa Skarbu, czy w związku z zarządzeniem z dnia 30 stycznia 1931 r. Nr. D.-VII-51/2/31 (Min. W. R. i O. P. Nr. I. R.-1815/31 z 3 marca 1931 r.) w rubryce 1-szej spisu dowodów, usprawiedliwiających wydatki (wzór Nr. 20 do §. 78 przepisów rachunkowo-kasowych), należy nadal zaznaczać Nr. blankietu asygnacji, jak to wynika z przytoczonych w tym wzorze przykładów, czy też można ograniczyć się do numeru pozycji księgi wystawionych asygnacji, Ministerstwo Skarbu pismem z dnia 18 marca 1931 r. Nr. D. VII. 402/2/31 udzieliło następującej odpowiedzi:

Zarządzenie z dnia 30-go stycznia 1931 r. L. D. VII. 51/2/31 odnosi się do wszystkich tych wypadków, w których zarówno w instrukcji dla kas skarbowych i przepisach rachunkowych jak i w stanowiących ich integralną część wzorach druków jest mowa o numerach asygnacji.

Dlatego też i w spisach wzór Nr. 20 do § 78 przepisów rachunkowo-kasowych należy we właściwej przedziałce wykazywać nie numery blankietów asygnacji, lecz numery pozycji księgi wystawionych asygnacji.

Powyższe wyjaśnienie przesyła się do wiadomości i stosowania.

Naczelnik Wydziału (—) **A. Nowak**

Poz. 73. **Zmiany wzoru umów z pracownikami kontraktowymi.**

Okólnik Kuratorjum O. S. Woł. z dnia 21 maja 1931 r. Nr. 0-5810/31.

Ministerstwo Wyznań Religijnych i Oświecenia Publicznego wyjaśniło, że okólnik z dnia 12 listopada 1930 r. Nr. Prez. I-6840/30, ogłoszony w Dzienniku Urzędowym Ministerstwa W. R. i O. P. z 1930 r. Nr. 11, jest przedrukiem okólnika Prezydium Rady Ministrów z dnia 16 października 1930 r. Nr. 8936/30.

Okólnik powyższy i dołączone do niego wzory umów mają na celu 1) uzgodnienie wzoru umowy z kontraktowymi pracownikami państwowymi z przepisami Rozporządzeń Prezydenta Rzeczypospolitej o umowie pracy, 2) danie możności władzom, aby kontraktowym pracownikom przyznały uposażenie takie, jakieby przyznały pracownikom etatowym.

Ponadto Ministerstwo wyjaśnia, że:

1) „Inne dodatki“ poruszone w omawianym okólniku (wiersz drugi od dołu str. 544 Dz. Urz.) są to dodatki do uposażenia, które nie są przewidziane bezpośrednio w ustawie uposażeniowej z 9/X 1923 r., ale uzasadnione są właściwościami i rodzajem służby albo też opierają się na zwyczajach przyjętych w odniesieniu do pracowników prywatnych, np. dostarczenie opału, ordynarji, prawo wypasu, dodatek reprezentacyjny i t. p.

2) Kwestje przyznania uposażenia wyższego szczebla danej grupy winna być rozpatrzona pod kątem uzgodnienia umownego uposażenia z uposażeniem pracowników etatowych. W każdym razie należy jednak zaniechać automatycznego przechodzenia (względnie przenoszenia) pracownika kontraktowego do wyższego szczebla uposażenia. Gdy zachodzą warunki uzasadniające podwyższenie szczebla, należy zmienić umowę służbową.

3) W myśl wzoru umowy podanego przy okólniku Rady Ministr. w razie potrzeby przyznania pracownikowi kontraktowemu przydziału mieszkania służbowego, pracownik otrzymuje mieszkanie bezpłatnie, co wyklucza możliwość stosowania rozporządzenia Rady Ministrów o opłatach za mieszkanie, tembardziej, że według treści wzoru umowy pracownik nie otrzymuje dodatku na mieszkanie, nie może zatem wysokość tego dodatku stanowić podstawy do określenia wysokości opłaty za mieszkanie.

Sprawa umundurowania nie jest analogiczna. W zasadzie pracownikowi kontraktowemu nie należy ze względów praktycznych przyznawać prawa do munduru, raczej można przyznać osobny dodatek w pieniądzu.

Wzory podane przy okólniku Rady Ministrów nie są bezwzględnie wiążące. Ministerstwo może na skutek przedstawienia odpowiednio uzasadnionego wniosku zezwolić na wprowadzenie zmian.

Kurator Okręgu Szkolnego (—) J. Firewicz.

Poz. 74. Opłata za doręczanie przez gminy korespondencji urzędowej.

Okólnik Kuratorjum O. S. Woł. z dnia 20 maja 1931 r. Nr. I-6623/31

Do Panów Inspektorów Szkolnych w Okręgu.

Kuratorjum wyjaśnia, że wszystkie wydatki związane z wykonaniem obowiązku szkolnego, moc którego została rozciągnięta na województwo Wołyńskie rozporządzeniem Rady Ministrów z dnia 30. XI. 1922 r. (Dz.Ust.R.P. Nr. 114, poz. 1030) winny być pokryte przez gminy wiejskie i miejskie i na ten cel wspomniane gminy, stosownie do okólnika Wołyńskiego Urzędu Wojewódzkiego z dnia 16. IV. 1928 r. L. 1700/S. M. podanego w odpisie do wiadomości P. P. Inspektorom Szkolnym pismem okólnym z dnia 21. IV. 1928 r. Nr. I-5413/28 zmuszone są przewidzieć pewne fundusze w odnośnych budżetach. Ponieważ czynność doręczania wezwań i orzeczeń karnych ściśle jest związana z wykonaniem obowiązku szkolnego, wydatek wynikający z tej czynności winien być pokryty bezwzględnie przez gminy.

Co zaś się tyczy korespondencji urzędowej, prowadzonej przez Pana Inspektora z Kierownictwem Szkół, należy unikać kierowania tej przez Urzędy gminne wobec istnienia w całym szeregu miejscowościach agencji pocztowych. W tym celu należy uwidaczniać w adresach zamiast nazwy gminy, nazwę najbliższego urzędu pocztowego, skąd Kierownictwa powiadomione przez Pana Inspektora o sposobie wysyłania przez Niego korespondencji, przy każdej sposobności z łatwością ją otrzymają.

Kurator Okręgu Szkolnego (—) J. Firewicz

Poz. 75. W sprawie ryczałtu na przesiedlenie.

Okólnik Kuratorjum O. S. Woł. z dnia 6 czerwca 1931 r. Nr. 0-7569/31

Do Panów Inspektorów Szkolnych i Dyrekcji wszystkich państwowych zakładów naukowych w Okręgu.

Zamieszczając poniżej odpis okólnika Ministerstwa Skarbu z dnia 5/III. 1928 r. L. D. III-172/1 w sprawie należności za przeniesienia, podaję do wiadomości i stosowania następujące dodatkowe wyjaśnienia tegoż Ministerstwa z dnia 30.IV.1931 r.

Nr. D. III-834/1/31, a dotyczące interpretacji §. 19 rozporządzenia Rady Ministrów z dnia 17 września 1927 r. (Dz. U.R.P. Nr. 92 poz. 826) normującego ryczałt na pokrycie kosztów przesiedlenia:

Okólnikiem Ministerstwa Skarbu z dnia 5 marca 1928 r. L. D. III-172/1/28 wyjaśniono między innymi, że ryczałt na pokrycie kosztów przesiedlenia należy wypłacać przeniesionemu z chwilą jego zgłoszenia się na nowym miejscu służbowym, niezależnie od okoliczności, czy przeniesiony przewiózł względnie zamierza przewieźć urządzenie domowe.

Wyjaśnienie to dotyczyło oczywiście takich przeniesień, które w konsekwencji pociągają za sobą potrzebę przesiedlenia się do nowej miejscowości, t. j. nowego miejsca, lub też — o ile to nie nastąpi, narażają przeniesionego na wydatki prowadzenia podwójnego gospodarstwa domowego, względnie codziennego dojeżdżania do nowego miejsca służbowego.

W wypadkach zatem przeniesienia funkcjonariusza lub całego urzędu do miejscowości, w której funkcjonariusz dotychczas mieszkał i skąd dojeżdżał do miejsca służbowego, przeniesienia z jednej miejscowości do drugiej wśród takich warunków lokalnych, że obie miejscowości, chociaż stanowią oddzielne jednostki administracyjne, (gminy), tworzą jednak jedno wspólne osiedle ludzkie i t. p. wypadkach przeniesień, które z natury rzeczy nie mogą wywoływać potrzeby przesiedlenia się, nie należy też przyznawać wspomnianego wyżej ryczałtu, którego celem jest — według wyraźnego postanowienia przepisu — pokrycie wydatków połączonych z przesiedleniem.

Kurator Okręgu Szkolnego (—) J. Firewicz.

O D P I S

MINISTERSTWO SKARBU
L. D. III-172/I

Warszawa, dnia 5 marca 1928 r

Poz. 76. **W sprawie należności za przeniesienia.**

Do Kancelarii Cywilnej Prezydenta Rzeczypospolitej, Biura Sejmu i Senatu Najwyższej Izby Kontroli, Prezydium Rady Ministrów i wszystkich Ministerstw w/m.

Wskutek zapytania niektórych władz w sprawie wykładni postanowień § 2 pkt. III 1, 2, 3, i §. 19 Rozporządzenia Rady Ministrów z dnia 17 września 1927 r. o należnościach za podróże służbowe, delegacje i przeniesienia (Dz. U. R. P. Nr. 92, poz. 826), Ministerstwo Skarbu wyjaśnia co następuje:

I. Należności, określone w §. 2 pkt. III 1 i 2 (diety i zwrot kosztów przejazdu) przysługują przy przeniesieniach z urzędu i w drodze konkursu, jak również przy przeniesieniach na prośbę. Należności te, t. j. diety i koszty przejazdu dla żony i dzieci oraz koszty przejazdu dla służącej(cego) przysługują przeniesionemu, jeśli wymienione osoby rzeczywiście przybyły do nowego miejsca służbowego. W wątpliwych wypadkach może władza wypłatę omawianych należności uza-

leżnić od dostarczenia przez przeniesionego odpowiedniego dowodu (n. p. karty zameldowania tych osób w nowej miejscowości).

II. Prócz diet i kosztów przejazdu, należy się ale tylko przy przeniesieniu z urzędu lub w drodze konkursu zwrot kosztów przewozu urzędnika domowego (§. 2 pkt. III, 3) w rozmiarze określonym w § 19, który rozróżnia zwrot kosztów przewozu urzędnika domowego kolejną lub statkiem, udowodnionych oryginalnymi listami przewozowymi (lit. a) i wypłatę ryczałtu na pokrycie wszystkich innych wydatków połączonych z tym przewozem.

Do litery a.

Postanowienie to jest przepisem specjalnym, dotyczącym wyłącznie wypadków przewozu urzędnika domowego kolejną lub statkiem i jako takie nie może być rozszerzane na wypadki, gdy przeniesiony używa z jakiegokolwiek powodu innych środków lokomocji (np. koni, samochodów i t. p.)

Do litery b.

Ryczałt ten należy wypłacić przeniesionemu z chwilą jego zgłoszenia się na nowym miejscu służbowym i to niezależnie od okoliczności, czy przeniesiony przewiózł, względnie czy wogóle zamierza przewieźć urządzenie domowe do miejscowości przeniesienia lub też czy wogóle posiada urządzenie domowe. Jest to należność, z której przeniesiony niema obowiązku wyrachowywania się wobec władzy asygnującej. W związku z tem zaznacza się, że przeniesiony nie ma prawa do zwrotu ewentualnych kosztów przewozu bagażu. Do podstawy obliczeniowej omówionego ryczałtu należy wliczać także 10% owe podwyższenie uposażenia, przyznane art. 8 ustawy z dnia 18-go grudnia 1926 r. (Dz. U. R. P. Nr. 125 poz. 725). Przy przeniesieniach na własną prośbę ma zastosowanie ustęp ostatni §. 19.

III. Podając powyższe do wiadomości, Ministerstwo Skarbu wobec wzrostu wydatków Skarbu Państwa na koszty przesiedlenia wskutek wprowadzenia omówionego ryczałtu uprasza o wydanie zarządzeń, by przeniesienie ograniczono do istotnych potrzeb, podtykowanych wyłącznie interesami służby.

Podsekretarz Stanu (—) Grodyński.

Poz. 77. W sprawie uzupełnienia p-któw 16 i 17 § 78 przepisów rachunkowo-kasowych.

Okólnik Ministerstwa Skarbu z dnia 6. III. 1931 r. L. D. VII 131/2/31

Do wszystkich władz centralnych.

Ministerstwo Skarbu w porozumieniu z Najwyższą Izbą Kontroli uzupełnia postanowienia punktów 16 i 17 §. 78 przepisów rachunkowo-kasowych w brzmieniu, ustalonym zarządzeniem Mtn. Skarbu z dnia 25 kwietnia 1927 r. (Monitor Polski Nr. 115 z r. 1927) przez dodanie nowych ustępów jako ostatnich, a mianowicie:

1) w p. 16 ustępu następującego: „Urzędy I Instancji, podległe bezpośrednio władzom centralnym, a nie posiadające prawa asygnowania, przysyłają ponadto przełożonym władzom centralnym rozchodowe dowody rachunkowe, dotyczące rachun-

ków bieżących typu „A“, przy spisach wzór 20, sporządzonych według tytułów budżetowych“.

2) w p. 17 ustępu następującego: „Rozchodowe dowody rachunkowe, nadesłane przez urzędy I instancji, podległe bezpośrednio władzom centralnym, a nie mające prawa asygnowania (p. 16), władze centralne traktują jako dowody, usprawiedliwiające wydatki dokonane z zaliczek przelanych, na rachunki bieżące tych urzędów.“

Zarządzenie niniejsze wchodzi w życie z dniem 1 kwietnia 1931 r.

Za Kierownika Ministerstwa Skarbu
Podsekretarz Stanu (—) **Grodyński.**

K u r a t o r j u m
Okręgu Szkolnego Wołyńskiego
Nr. 0-4968/31

Równe, dnia 6 czerwca 1931 r

Powyższy okólnik Ministerstwa Skarbu podaje do wiadomości, nadmienając równocześnie, że Monitor Polski Nr. 115 z roku 1927 przesłano przy okólniku Kuratorjum Nr. 9268/27.

Kurator Okręgu Szkolnego (—) **J. Firewicz.**

Poz. 78. Zbieranie składek wśród młodzieży szkolnej.

Okólnik Kuratorjum O. S. Woł. z dnia 9 czerwca 1931 r. Nr. 0-8654/31

Do Panów Inspektorów Szkolnych oraz Dyrekcji państwowych i prywatnych zakładów naukowych w Okręgu.

Ministerstwo Wyznań Religijnych i Oświecenia Publicznego okólnikiem z dnia 28 maja 1931 r. Nr. I. Prez.-3271/31 wyjaśniło, że ust. 3 okólnika z dnia 13 stycznia 1931 r. Nr. I. Prez. 7813/31 (Dz. Urz. Nr. 1, poz. 9 z 1931 r.) nie ogranicza działalności kół szkolnych Ligi Obrony Powietrznej i Przeciwgazowej i nie zabrania zbierania składek wśród młodzieży szkolnej w tych kołach zorganizowanej.

Tworzenie Kół szkolnych L. O. P. P. i popieranie idei L. O. P. P. i obr. przeciwgazowej zostało ponadto polecane specjalnymi okólnikami Ministerstwa (Nr. O. Prez.-1891/27 z 13. IV, 1927 r., Nr. I-21247/27 z 27. III 1928 r., Nr. O. Prez.-2337/28 z 6/IV, 1928 r., Nr. II-25128/28 z dnia 14/I, 1930 r.), które nie zostały uchylone i obowiązują nadal bez zmiany.

Kurator Okręgu Szkolnego (—) **J. Firewicz.**

Poz. 79. Pomieszczenie dla geologów w budynkach szkolnych.

Okólnik Kuratorjum O. S. Woł. z dnia 9 czerwca 1931 r. Nr. 0-8652/31.

Do Panów Inspektorów Szkolnych i Kierownictw Szkół w Okręgu.

Zawiadamiam, iż podczas miesięcy letnich będą przeprowadzane badania geologiczne w Okręgu Wołyńskim przez geologów następujących: 1. Małkowskiego Stanisława, 2. Dr. Mazurka Alojzego, 3. Samsonowicza Jana, i 4. Dr. Sujkowskiego Zbigniewa.

Kierownictwa szkół, podobnie jak w latach poprzednich, w razie zwrócenia się do nich wymienionych osób, udziela im pomieszczenia w budynkach szkolnych oraz postarają się o, możliwe dla nich ułatwienia.

Kurator Okręgu Szkolnego (—) J. Firewicz.

Poz. 80. Nadanie praw gimnazjów państwowych prywatnym szkołom średnim.

Okólnik Kuratorjum O. S. W. z dnia 19. VI. 1931 r. Nr. II-9465/31.

Pan Minister W. R. i O. P. reskryptem z dnia 3 czerwca 1931 r. Nr. II-10291/31 nadał począwszy od roku szkolnego 1931/32, niepełne prawa gimnazjów państwowych przewidziane w § 3 rozporządzenia z dnia 1 maja 1929 r. Nr. II-2875/29 (Dz. Urz. Min. W. R. i O. P. Nr. 6, poz. 75).

w R ó w n e m

1. Gimnazjum Koedukacyjnemu Towarzystwa Szerzenia Oświaty wśród Żydów,
2. Gimnazjum Koedukacyjnemu z ukraińskim językiem nauczania Teodora Piekarskiego.

Za Kuratora Okręgu Szkolnego (—) K. Tokarski—Nacz. Wydz.

Poz. 81. W sprawie hymnu narodowego.

Okólnik Kuratorjum O. S. W. z dnia 19 czerwca 1931 r. Nr. I-9434/31.

Do Panów Inspektorów Szkolnych i Kierowników Szkół.

Przypominam, że jedynie obowiązujący tekst hymnu narodowego został ustalony Rozporządzeniem Ministerstwa W. R. i O. P. z dnia 15/X. 1926 r. Nr. O-Prez.-11501/26 (Dz. Urz. Nr. 14, poz. 191) i z 2. IV. 1927 r. Nr. O. Prez. 2040/27 (Dz. Urz. Nr. 6, poz. 90). Wszelkie inne wydawnictwa zawierające dość często błędy w tekście literackim i muzycznym mimo, iż powołują się na omawiane Rozporządzenie, jak to stwierdzono np. w wydaniu Drukarni Państwowej w Łodzi, są do użytku w szkołach niedozwolone.

Kurator Okręgu Szkolnego (—) J. Firewicz.

**Poz. 82 W sprawie nabycia „Rocznika Wołyńskiego“
do bibliotek szkolnych.**

Okólnik Kuratorjum O. S. W. z dnia 2 lipca 1931 r. Nr. 0-10330/31.

Do Panów Inspektorów, Dyrekcij i Kierownictw szkół w Okręgu

Zwracam uwagę na wydawnictwo „Rocznik Wołyński“ wydany staraniem Wołyńskiego Zarządu Okręgowego Związku Polskiego Nauczycielstwa Szkół Powszechnych pod redakcją I. Hoffmana i polecam go do bibliotek szkolnych. Zamówienia należy skierowywać do Sekretarjatu Z. P. N. Sz. P. w Równem.

Cena tomu I wynosi Zł. 10, tomu II zł. 24, dla nauczycielstwa cena t. II. Zł. 20, dla członków Związku P. N. Sz. P. — zł. 18.

Kurator Okręgu Szkolnego (—) J. Firewicz.

bz. 83. W sprawie zakupów zagranicznych.

Okólnik Kuratorjum O. S. W. z dnia 7 lipca 1931 r. Nr. II-9983/31.

Nawiązując do okólnika Ministerstwa Wyznań Religijnych i Oświecenia Publicznego z dnia 24 sierpnia 1928 r. Nr. O. Rez. 5299/28 oraz z dnia 9 stycznia 1930 r. N. I. R. 15041/29 (z. Urz. Kuratorjum O. S. Woł. Nr. 3, str. 74) Kuratorjum znalazła, iż Ministerstwo Przemysłu i Handlu pismem z dnia 1 II. 1931 r. Nr. P. U. 307 wyjaśniło, że na zakup zagranicą pomocy szkolnych i przyrządów dla zakładów naukowych nie są wymagane pozwolenia Ministerstwa Przemysłu i Handlu.

Jednocześnie Kuratorjum zwraca uwagę na §§ 10 i 11 rozporządzenia Ministra Skarbu z dnia 14 marca 1930 r. o postępowaniu celnem (Dz. U. R. P. Nr. 33, poz. 276 z roku 1930) Na mocy tych paragrafów zwracanie się szkół o zwolnienie od cła pomocy naukowych do Ministerstwa Skarbu jest zbyteczne.

Za Kuratora Okręgu Szkolnego (—) K. Tokarski. Nacz. Wydż.





K O M U N I K A T Y.

Studjum Wych. Fiz. przy Uniwersytecie Poznańskim.
W roku akademickim 1921/32 będą czynne następujące kursy:

1. Kurs trzyletni pełny, uprawniający do stopnia „magistra wychowania fizycznego“ (nadto zaś, po dwuletniej praktyce, do egzaminu nauczycielskiego do szkół średnich i seminarjów nauczycielskich). Program ogłoszony w spisie wykładów Uniw. Pozn. Termin zgłoszeń do 10 września.

Studjum pełne (wraz z prawami otrzymania dyplomu magistra wychowania fizycznego jest dostępne także dla studentów Wydziału lekarskiego, z pewnymi ulgami co do ćwiczeń cielesnych (patrz spis wykładów).

2. Kurs trzyletni uproszczony dla studentów(ek) Wydz. humanist. i mat.-przyr., uprawniający do prowadzenia (obok innego przedmiotu nauczania) ćwiczeń cielesnych w szkołach średnich na mocy okólnika Min. W.R. i O.P. z dn. 3 lutego 1927. Nr. O. Prez. 14252/26. Program ogłoszono jak wyżej. Zgłoszenia bezpośrednio po zapisie na dany Wydział do 10 września.

3. Kurs roczny: wykłady higieny szkolnej i zasad wychowania fizycznego oraz ćwiczenia cielesne dla słuchaczy Wydz. human. i matem.-przyr., wymagane przy osiągnięciu kwalifikacji na nauczycieli szkół średnich.

Dla dopuszczenia do kursów trzyletnich wymagane: wiek 18—30 lat, dobry stan zdrowia i odpowiednia sprawność fizyczna. Zgłoszenia (z załączeniem wypełnionego kwestionariusza z fotografią, który Dyrekcja Studjum wysyła na żądanie, a dalej matury gimnazjalnej, metryki, świad. zdrowia, życiorysu, ew. świadectw sokolich, harcerskich i t. p.) do Dyrekcji Studjum, Poznań 3, Park Wilsona.

O przyjęciu decyduje m. in. dodatni wynik badania lekarskiego oraz próby sprawności fizycznej. W y m a g a n e

m i n i m a: Panowie: bieg 100 m—13,6 sek.; bieg 800 m. — 2 min. 35 sek.; skok wzwyż 130 cm.; rzut kulą 2,5 kg. — suma rzutów lewą i prawą ręką 25 m; gra w piłkę koszykową. Panie: bieg 60 m — 10 sek.; skok wzwyż 105 cm; rzut piłką koszykową (oburącz nad głową w małym rozkroku) — 10 m; gra w siatkówkę.

Kandydatów (tki), których dopuści się do badań i próby, zawiadomi o tem Dyrekcja po 15 września; do badań, które będą trwały od 21 do 24 września włącznie, należy zgłosić się w poniedziałek dn. 21 września o godzinie 11; próbę sprawności należy wykonać w ubiorze i obuwiu ćwiczebn. Dyrekcja zastrzega sobie zmianę terminów, minimów i t. d.

Zakłady Kształcenia Nauczycieli szkół powszechnych na terenie Okręgu Szkolnego Warszawskiego. Na terenie Okręgu Szkolnego Warszawskiego są zorganizowane następujące zakłady kształcenia nauczycieli szkół powszechnych.

1. Państwowe Pedagogjum w Warszawie (Krakowskie Przedmieście 36) — kurs nauczania dwuletni, oparty na statucie (Dz. Urz. Nr. 8, z r. 1928 pozycja 135). Słuchaczami mogą być zarówno mężczyźni, jak i kobiety.

2. Państwowe Kursy nauczycielskie w Radzyminie. Kurs nauczania roczny, oparty na statucie (Dz. Urz. Nr. 8, z r. 1928, poz. 134). Na kursy te będą przyjmowane tylko kobiety; przy kursach jest czynny internat (opłata miesięczna za internat koło 75 złotych).

3. Państwowe Kursy Nauczycielskie w Grodnie (Dzielna 6). Kurs nauczania roczny, oparty na statucie (Dz. Urz. Nr. 8, z r. 1928, poz. 134) Na kursy w Grodnie przyjmowane będą osoby obojga płci: przy kursach jest czynny internat (opłata miesięczna za internat koło 75 zł.).

Podania o przyjęcie — wraz z załącznikami, o jakich jest mowa w odpowiednich statutach składać mogą do dnia 1 lipca 1930 roku pod wskazanymi adresami wyłącznie ci absolwenci (tki), którzy posiadają **ś w i a d e c t w o d o j r z a ł o ś c i**. Przy podaniach na kursy w Radzyminie i Grodnie należy zaznaczyć, czy kandydat (tka) reflektuje na miejsce w internacie.

Średnia Szkoła Handlowa w Zakopanem. Kuratorjum Okręgu Szkolnego Krakowskiego łącznie z Zakopiańskim Kołem T. S. L. uruchomiło we wrześniu 1930 r. w Zakopanem Średnią Szkołę Handlową koedukacyjną (czteroletnią).

Średnia Szkoła Handlowa Koedukacyjna Koła T. S. L. w Zakopanem jest oparta na programie dla czteroletnich szkół

ekonomiczno-handlowych, obowiązujących w całym Kuratorjum Okręgu Szkolnego Krakowskiego w myśl rozporządzenia z dn. 12 lipca 1930 r. L. 118/30, z tem, że wykładane będą trzy języki nowożytnie, a mianowicie: francuski, niemiecki i angielski, z tych dwa do wyboru. W myśl obecnej reorganizacji szkolnictwa zawodowego, klasa IV-ta jako nadbudowa trzechletniej szkoły handlowej, będzie utworzona przy tutejszej szkole w formie wydziałów np. przewozowo-kolejowego, administracyjno-samorządowego, administracyjno-handlowego, językowo-korespondencyjnego, spółdzielczego i t. p. stwarzanych w miarę potrzeby. Szkoła ma zadanie przygotowania młodzieży obojga płci do działalności w instytucjach handlowo-przemysłowych, finansowo-technicznych oraz w instytucjach administracji państwowej i samorządowej. Absolwenci Szkoły uzyskują w państwowej służbie cywilnej prawa urzędników II-ej kategorii na równi z absolwentami gimnazjów i seminarjów. Ukończenie klasy IV-ej specjalnej uprawnia do skróconej służby wojskowej i daje w myśl rozporządzenia Min. Spr. Wojsk. z dnia 1-go czerwca 1927 r. (Dz. U. Rz. P. Nr. 56, poz. 496) prawa wstępu do Szkoły Podchorążych.

Otwierając taką szkołę Kuratorjum O. S. Krakowskiego chce ułatwić młodzieży z całej Polski studia w kierunku handlowym przy równoczesnej możliwości sanatoryjnego leczenia. Dlatego też Kuratorjum O. S. K., doceniając potrzebę takiej jedynej placówki w Polsce, pragnie ją łącznie z Zakopiańskim Kołem T. S. L. w jak najszybszym czasie zamienić na szkołę typu sanatoryjnego. Dyrekcja Szkoły ze swej strony chcąc ułatwić młodzieży potrzebującej na pewien okres czasu zmiany powietrza dla celów kuracyjnych, postanowiła, że te szkoły, względnie instytucje, które będą wpłacały przez cały rok szkolny, t. j. 10 miesięcy stałą subwencję Średniej Szkole Handlowej Koedukacyjnej Koła T. S. L. w Zakopanem po Zł. 50 miesięcznie, będą miały prawo w każdej chwili do bezpłatnego umieszczenia w tej szkole po dwóch uczniów względnie dwie uczennice. W powyższej kwocie mieścić się zatem będzie cała opłata szkolna, która wynosiłaby w innym wypadku po Zł. 45 od ucznia względnie uczennicy czyli razem Zł. 90 — mies. Szkoła będzie prowadzić nadto dom wycieczkowy, z którego w okresie świąt Bożego Narodzenia, Wielkanocy, oraz wakacyj będą miały pierwszeństwo korzystać przy 50%-owejniżce te szkoły, które będą udziałowcami (z subwencją) w powyższej formie. Oprócz tego przy szkole prowadzone są roczne kursy handlowe i Kursy przemysłu hotelowo-pensjonatowego, oraz założona zostanie szkoła Przynależności Kupieckiego, półroczne kursy handlowe, Kursy stenografii polskiej i niemieckiej i Szkoła pisania na maszynach. By ułatwić zamiejscowej mło-

dzieży studja w Zakopanem, Szkoła zakłada internat tak dla chłopców jak i dla dziewcząt. Internat będzie prowadzony pod opieką szkoły przy opłatach możliwie niskich. Młodzież, która by chciała mieszkać w internacie, musi wcześniej poczynić starania w tym kierunku i porozumieć się co do warunków z Dyrekcją Szkoły. Szkoła ma lekarza szkolnego, co zapewnia młodzieży w każdej chwili pomoc i opiekę lekarską.

Warunkiem przyjęcia do klasy pierwszej jest ukończenie pełnych siedmiu klas szkoły powszechnej, względnie trzech klas gimnazjalnych. Opłata miesięczna wynosi Zł. 45 — wpisowe — Zł. 25. Szkole przysługuje prawo do zwrotu opłat za dzieci funkcyjnarjuszów państwowych. Egzaminy wstępne do klasy I-iej odbędą się z końcem czerwca i początkiem września b. r.

Zakopane leży, około 1000 m. n. p. m. i posiada specjalne walory klimatyczne przez niskie ciśnienie, małą wilgoć, silną insolację, małą ilość wiatrów, duże opady śnieżne w zimie, czystość powietrza, rzadkie mgły. Dlatego też wskazane jest Zakopane dla chorób płucnych, katarów oskrzeli i górnych dróg oddechowych oraz rekonwalescencji po zapaleniu płuc i grypie. Zakopane umożliwia dobre leczenie anemji, blednicy, neurastenji, choroby Basedowa, malarji i czynnościowych zaburzeń narządów trawienia. Pobyt w Zakopanem daje doskonałe wyniki u młodzieży wątłej i obciążonej dziedzicznie skłonnością do chorób piersiowych.

Poza tem Zakopane jest idealnem miejscem wypoczynkowem oraz ośrodkiem turystyki i sportów, zwłaszcza zimowych.

Do szkoły może być przyjęta młodzież tylko na podstawie świadectwa lekarskiego, wykluczającego niebezpieczeństwo dla otoczenia ze względu na dalej posunięte zmiany w płucach, choroby oczu i choroby skórne.

Dyrekcja Szkoły podając powyższe do wiadomości prosi, by Kierownictwa Szkół zechciały poinformować młodzież o istnieniu takiej placówki w Zakopanem.

Pomoc dla kształcącej się młodzieży w szkołach zawodowych. Związek Osadników, prowadzący działalność oświatową na terenie Województw Wschodnich utrzymuje od kilku lat w Warszawie i w Wilnie zakłady wychowawcze (ogniska) dla młodzieży z kresów, kształcącej się w szkołach zawodowych. Opłaty za całkowite utrzymanie wynoszą 70 zł. miesięcznie, z których połowa t. j. 35 zł. płatna jest wgotówce reszta ratami miesięcznymi w 3 lata po ukończeniu nauki. Bliższe informacje w sprawie przyjmowania do ognisk nowych kandydatów (tek) w r. szk. 1931/32 oraz wyboru szkół można otrzymać w następujących urzędach i instytucjach: 1. W związku Osadników we wszystkich miastach powiatowych, 2. Inspek-

toratach szkolnych, 3. W dyrekcjach i kierownictwach szkół, 4. W urzędach gminnych, 5. W Kasach Stefczyka. Adres związku Osadników: Warszawa, ul. Zielona 22, m. 9 i Wilno ul. Zygmuntowska 16.

Raferat p. t. „Rola nauczyciela w poradnictwie zawodowym“. Pod powyższym tytułem został wydany artykuł, opracowany przez Jana Zalewskiego, nauczyciela gimnazjum i dyrektora „Ligi Pracy“. Omawiana praca wyjaśnia ogólne znaczenie psychotechniki i poradnictwa zawodowego, oraz daje wiele praktycznych wskazówek, jak wyrazić przedwstępną opinię o uczniu, zatem może posłużyć nauczycielowi jako materiał do celowej propagandy wśród rodziców zawodowego kształcenia się młodzieży. Praca niniejsza z pożytkiem może być przedyskutowana na konferencjach nauczycielskich oraz zebraniach Rad Pedagogicznych 7-klasowych publicznych szkół powszechnych. Cena jednego referatu wynosi 4 zł., 2 egzemplarze — 7 zł., 5 egzempl. — 15 zł.

Zamówienia należy kierować do Wydawnictwa „Pomoc Szkolna“ w Warszawie, ul. Bielańska 5.

Żeńska Szkoła Mleczarsko-Serowska w Szafarni Centralnego T-twa Organizacyj i Kółek Rolniczych. W dniu 1-ym września 1931 r. rozpoczyna się rok szkolny w Żeńskiej Szkole Mleczarsko-Serowskiej w Szafarni.

Kurs maślarski trwa 6 miesięcy.

Kurs maślarsko-serowski 11 miesięcy.

Kurs laborantek 2 lata.

Na kurs maślarski i maślarsko-serowski przyjmowane są kandydatki z ukończoną 7 oddz. szkołą powszechną lub szkołą rolniczą.

Na kurs laborantek kandydatki ze świadectwem 6 kl. gimnazjalnych. Poza tem do podania o przyjęcie do szkoły kandydatki winny załączyć:

1. Świadectwo z ukończenia 16 lat życia,
2. Świadectwo moralności wydane przez urząd gminny lub parafjalny,
3. Świadectwo z odbycia praktyki mleczarskiej,
4. Świadectwo lekarskie stwierdzające stan zdrowia kandydatki,
5. W razie jeżeli kandydatka nie jest pełnoletnia — zezwolenie rodziców oraz zobowiązanie do uiszczenia przewidzianych opłat.

Opłata za naukę wynosi zł. 200 rocznie, płatna zgóry oraz jednorazowo wpisowe złotych 10, — przy przyjęciu na

kurs. Poza tem za internat uczennice wpłacają po złotych 80.— miesięcznie zgóry.

Podania wraz z wymienionymi załącznikami należy przysłać do 1-go sierpnia do Dyrekcji Szkoły w Szafarni, poczta Gołub — Pomorze.

U w a g a: Kandydatki na kurs nie posiadające praktyki mleczarskiej mogą odbyć praktykę w mleczarni szkolnej w Szafarni w czasie od 1-go kwietnia 1931 roku.

Wynagrodzenie robotników dziennie płatnych po dniu 1 maja 1931 r. Ministerstwo Wyznań Religijnych i Oświecenia Publicznego okólnikiem z dnia 30 maja b.r. Nr. I. R. 5180/31 wyjaśniło, że wynagrodzenie robotników dziennie płatnych nie należy do kategorii wynagrodzeń, objętych uchwałą Rady Ministrów z dnia 10 kwietnia 1931 r. (Dz. U. R. P. Nr. 32, poz. 232) mocą której zostały cofnięte dodatki miesięczne do uposażenia.

Wobec tego do wynagrodzenia robotników dniówkowych stosować nadal należy normy ustalone ponad dniem 1-go maja 1931 roku.

Schronisko noclegowe dla szkolnych wycieczek w Borystawiu. Ministerstwo Wyznań Religijnych i Oświecenia Publicznego pismem z dnia 25. VI. b. r. Nr. I-W.F. 4914/31 powiadomiło, że Zarząd Fundacji Chrześcijańskiej gminy miasta Borystawia oddał do dyspozycji wycieczek szkolnych lokal na 60 osób, który może służyć jako bezpłatne schronisko noclegowe w miesiącach: maju, czerwcu, wrześniu i ewent. październiku każdego roku. Wycieczki winny zgłaszać się uprzednio do Zarządu.

W sprawie wypłaty pensyj za order „Virtuti Militari” oraz za „Krzyż Zasługi za dzielność.” Zdarza się, że osoby odznaczone orderem „Virtuti Militari” nie zgłaszają się do Kasy Skarbowej w ciągu szeregu lat po odbiór płatnej pensji orderowej, skutkiem czego odnośnie wykazy osób odznaczonych orderem pozostają w kasie skarbowej.

Celem uregulowania tej sprawy, Ministerstwo Skarbu zmieniło częściowo zarządzenie swe z dn. 2 sierpnia 1924 r. L.D.K. 4083/WAK *) w ten sposób, że Kasy Skarbowe po upływie roku kalendarzowego od daty zarządzenia wypłaty pensji orderowej powinny dołączać do wykazów szczegółowych również wykazy, według których nie dokonano jeszcze wszystkich wypłat.

*) Okólnik Kuratorjum O.S.WoI. z dnia 21-VIII 1924 r. Nr. 12597.

Niepodjęte pensje Izba Skarbowa zapíše do pamiętnika należności biernych (§ 75 Przep. rach. kas.) celem wyasygnowania ich w razie zgłoszenia się strony w ustalonym trybie zapomocą asygnacji.

Powyższy tryb postępowania ma zastosowanie również do wypłaty pensji za „Krzyż za Dzielność” w myśl zarządzenia tut. z dnia 24 maja 1929 r. L. D. VII. 907/2.

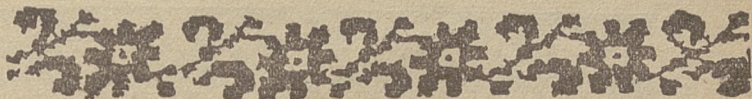
Zmiana adresu szkolnego schroniska wycieczkowego w Poznaniu. Kuratorjum komunikuje, że schroniska wycieczkowe w Poznaniu przeniesione zostały ze szkół powszechnych nr. 1. przy ul. Cegielskiego i Nr. 2 przy ul. Marji Magdaleny do szkoły powszechnej przy ul. Wielkie Garbary Nr. 26

Zalecenie filmu p. t. „Polska w przeszłości i terażniejszości”. Kuratorjum zwraca uwagę na film p. t. „Polska w przeszłości i terażniejszości, opracowany nakładem Federacji Polskich Związków Obrońców Ojczyzny (Zarząd Główny — Warszawa, Nowy Świat Nr. 35, m. 5). — Film ten zasługuje na rozpowszechnienie w szkołach.

Odwołanie konkursów.

Niniejszem Kuratorjum odwołuje konkurs na stanowisko kierownika 6-klasowej publicznej szkoły powszechnej w Żytyniu Cukrowni, ogłoszony w Dzienniku Urzędowym Kuratorjum Nr. 8[70] z września 1930 r.

Niniejszem Kuratorjum odwołuje konkurs na stanowisko kierownika 7-klasowej publicznej szkoły powszechnej w Hoszczy ogłoszony w Dzienniku Urzędowym Kuratorjum Nr. 8 [70] z września 1930 roku.



R U C H S Ł U Ż B O W Y

Kuratorjum Okręgu Szkolnego Wołyńskiego.

Pan Prezydent Rzeczypospolitej postanowieniem z dnia 6-go czerwca 1931 r. mianował p. **JANA FIREWICZA**, p. o. Kuratora Okręgu Szkolnego Wołyńskiego, Kuratorem Okręgu Szkolnego Wołyńskiego w IV stopniu służbowym.

Pan Minister Wyznań Religijnych i Oświecenia Publicznego zarządzeniem z dnia 20 maja 1931 r. Nr. III. A. 2934/31 mianował p. **Eugenjusza Chejłę**, nauczyciela gimnazjum państwowego im. Królowej Jadwigi w Siedlcach, dyrektorem szkół dokształcających zawodowych na Okręg Szkolny Wołyński z równoczesnym powierzeniem pełnienia obowiązków okręgowego wizytatora szkół w Kuratorjum Okręgu Szkolnego Wołyńskiego.

Pan Minister Wyznań Religijnych i Oświecenia Publicznego zarządzeniem z dnia 28 maja 1931 r. Nr. B. P. 4106/31 powierzył p. **Adolfowi Schönowi**, nauczycielowi gimnazjum państwowego, im. S. Czarnieckiego w Chełmie, pełnienie obowiązków wizytatora szkół w Kuratorjum Okręgu Szkolnego Wołyńskiego.

PODZIĘKOWANIE.

Dowództwo Okręgu Korpusu Nr. II.

Lublin, dn. 25-VI-1931 r.

Okręgowy Urząd W.F. i P.W.

L. 8691/ Org. p.w.

Ogólno-Polskie Świątę wf. i pw.

w S p a l e.

Do

Pana Kuratora Okręgu Szkolnego Wołyńskiego
w R ó w n e m.

Podczas pobytu na Ogólno-Polskim Świątę W.F. i P.W. obojęcie stwierdziłem wzorową organizację i zachowanie się uczniów i uczenie w Spale i w czasie podróży.

Poza wykazaniem doskonałej sprawności fizycznej i zdobyciem zaszczytnego miejsca w ogólnej klasyfikacji uczestników święta, — młodzież szkolna z tut. terenu dała dowód właściwego zrozumienia znaczenia i zadań wf. i pw. w dziedzinie wychowania państwowo-obywatelskiego.

Wyrażając tą drogą uznanie dla młodzieży szkolnej składam podziękowanie w imieniu służby Panu Kuratorowi, oraz Władzom Szkolnym, którzy wspólnie z Wojskiem organizowali wspólny wyjazd do Spawy i pomoc których wydała tak dodatnie rezultaty.

Dowódca Okręgu Korpusu Nr. II. (—) **Dobrodzicki**, Gen. Bryg.



CZĘŚĆ NIEURZĘDOWA.

ORGANIZACJA SZKOLNICTWA ZAWODOWEGO.

Jeśli wejrzymy w życie państw, które osiągnęły dobrobyt i potęgę, to zwróci na siebie uwagę rozwój w nich Szkolnictwa Zawodowego, które dostarczając odpowiednich pracowników, przyczyniało się do stworzenia przemysłu i handlu. Po wojnie franko-pruskiej rozkwit szkolnictwa zawodowego i przemysłowego w Niemczech pociągnął za sobą rozbudowę fabryk i zakładów przemysłowych; wyrobami swemi Niemcy zapełniły światowy rynek, a w gałęzi chemicznej inne państwa nie były w stanie z nimi konkurować. Takież dodatnie następstwa miała reorganizacja szkolnictwa zawodowego we Francji i Anglii. Szczególną opieką otoczone jest szkolnictwo w Stanach Zjednoczonych Ameryki Północnej. Nietylko rząd i instytucje samorządowe lecz i prywatne przedsiębiorstwa utrzymują szkoły zawodowe. Zakłady Forda i inne mniejsze przedsiębiorstwa posiadają szkoły, w których przygotowują przyszłych pracowników, ułatwiając naukę niezamożnym urządzeniem internatów, wyznaczaniem stypendjów i t.p. W wielu szkołach, aby zwiększyć zainteresowanie młodzieży do pracy, dają możliwość zarobkowania. Sceptyk na to odpowie, że u nas nietylko w szkole, lecz i po skończeniu absolwent często nie może znaleźć zarobkowej pracy, a więc poco stwarzać armję fachowców, skoro niema odpowiednio rozwiniętego przemysłu; gdybyśmy tak rozumowali wpadlibyśmy w błędne koło, ponieważ bez fachowców nie może rozwinąć się i przemysł.

Nie mówiąc o czasach normalnych i w dobie obecnej — przesilenia gospodarczego — zatrudniamy wielu wykwalifikowanych obcokrajowców.

Wiele towarów, które moglibyśmy produkować u siebie sprowadzamy z zagranicy, a w wielu rzeczach musimy sobie odmawiać. Najbardziej przekonywująca jest wymowa liczb.

Porównajmy dane statystyczne o szkolnictwie zawodo-

wem u nas i w Niemczech, jak je podaje „Głos Szkoły Zawodowej” za rok 1930-ty.

Przy porównaniu należy uwzględnić stosunek zaludnienia Polski do Niemiec, wynosi on 1 do 2.

W roku 1926-ym ilość młodzieży w szkołach średnich, zawodowych powszechnych i wyższych wynosiła w Polsce 3,363,328 t. j. około $\frac{1}{8}$ całej ludności, a w Niemczech — 10,317,200 czyli około $\frac{1}{6}$ całej ludności. Z ogólnej liczby młodzieży szkolnej (nie biorąc pod uwagę szkół wyższych) w szkołach zawodowych w Niemczech było 2,507,028 młodzieży (w 29, 652 szkołach) stosunek do liczby młodzieży w szkołach ogólnokształcących średnich wynosił mniej więcej 9 do 1, gdy tymczasem w Polsce stosunek ten zaledwie był jak 1 do 1. Czyli widzimy nadmiar szkół średnich ogólnokształcących, a brak szkół zawodowych.

Upředzenie naszego społeczeństwa do szkół zawodowych, a pęd do matury hamował rozwój szkół zawodowych i przemysłu. Lata ostatnie oziębiły nieco ten zapał do matury. Tyśiące maturzystów, z których zaledwie 10% kończy studia wyższe i stają się fachowcami, pozostają bez fachu. Są oni zmuszeni obejmować przygodne posady, do których nie są przygotowani; wszakże zadaniem szkoły ogólnokształcącej jest przygotowanie do studjów wyższych, po skończeniu których absolwent dopiero staje się fachowcem lub teoretykiem nauk. Maturzysta po objęciu stanowiska w życiu musi jeszcze długie miesiące pracować, aby stać się pożytecznym pracownikiem. Wygórowane ambicje stwarzają wykolejenców, których praca, wskutek ich nadprodukcji, nie jest należycie opłacana. Często wśród tej młodzieży spotykają się ludzie obdarzeni przez naturę zmysłem praktycznym — inteligencją praktyczną. Takim odpowiadałoby bardziej wykształcenie zawodowe.

Rodzaj uzdolnień najczęściej zaznacza się w wieku późniejszym 14—16 lat. Aby ułatwić młodzieży kierowanie swym losem i aby mogła obrać drogę odpowiednią do swych uzdolnień należałoby dać jej możność przed skończeniem szkoły średniej ogólnokształcącej przenoszenia się do szkolnictwa zawodowego.

Urzeczywistnienie projektu t. zw. małej matury (z 6-ciu klas) rozwiązywałoby w znacznym stopniu tę sprawę.

Kandydatów do kompletowania szkół zawodowych nie dostarcza zresztą szkoła średnia ogólnokształcąca. Najczęściej ze szkoły średniej do zawodowej przenosi się młodzież słabsza pod względem pilności, sprawowania lub zdolności; taka młodzież i w szkole zawodowej nie odpowiada stawianym wymaganiom. Kandydatów do szkół zawodowych dostarcza szkoła powszechna. Zadaniem szkoły zawodowej jest przygotowanie do życia praktycznego.

Krótki okres pobytu w szkole zawodowej (najczęściej 3 lata) nie daje możliwości przygotowania fachowca, któryby bez praktyki pozaszkolnej mógł stanąć do warszszatu pracy, natomiast szkoła zawodowa daje ogólne niezbędne przygotowanie, a głównie nastawia umysł i wskazuje cel wytknięty. W tym wypadku kandydat ma wyznaczoną drogę do zycia i na drodze tej nie zbłądzi.

Negatywny stosunek społeczeństwa naszego do Szkół Zawodowych tłumaczy się również i tem, że szkół zawodowych było u nas niewiele i społeczeństwo nie było do nich przyzwyczajone. Państwa zaborcze, szczególnie w ostatnim okresie czasu przed wojną światową, nie troszczyły się o rozwój szkolnictwa zawodowego w Polsce a nieliczne szkoły zawodowe, jakie pozostały od tych czasów zawdzięczają swe istnienie przeważnie inicjatywie społecznej lub prywatnej. Jak dużo zrobiono u nas w dziedzinie szkolnictwa zawodowego dowodem tego są liczby: w roku 1918/19-ym było u nas 270 szkół zawodowych, a w roku 1927/28 szkół zawodowych było 300 o ilości uczniów 59014, szkół zawodowych dokształcających 574 o ogólnej liczbie uczniów 90420 i kursów 321 o ogólnej liczbie słuchaczy 12362, czyli razem szkół i kursów 1195 o ogólnej ilości młodzieży 161, 786. Według spisu z roku 1931-go samych tylko szkół zawodowych jest obecnie w Polsce 637.

Perspektywy dla Szkolnictwa zawodowego w Polsce są niewątpliwie pomyślne. Bogactwa naturalne kraju, położenie geograficzne, znaczne terytorjum i ludność zapewniają rozwój przemysłu i handlu a tem samem i szkół zawodowych

Przy organizacji szkolnictwa zawodowego w odrodzonej Polsce podzielono je na gałęzie zróżniczkowane w dużym stopniu, aby przystosować je do zycia gospodarczego i gospodarczego rozwoju Państwa. W zależności od poziomu naukowego, zakresu nauczania i specjalności można podzielić szkoły zawodowe na kilka głównych grup, jak to: szkoły techniczne, rzemieślniczo-przemysłowe, agrotechniczne, handlowe i zawodowe żeńskie.

Szkoły techniczne kształcą techników do samodzielnego wykonywania prac technicznych.

Szkoły rzemieślniczo-przemysłowe kształcą młodzież na rzemieślników fabrycznych i rzemieślników—rękodzielników.

Szkoły i kursy agrotechniczne — kształcą rolników, ze średnim wykształceniem, ogrodników, hodowców, mleczarzy i t. p. (W szkołach tych uwzględnione jest również pszczelnictwo). Przygotowują fachowców nie tylko dla produkcji i przetwórstwa, ale i dla handlu wytwarzanymi artykułami. Część szkół tego typu znajduje się pod zarządem Ministerstwa Rolnictwa.

Szkolnictwo handlowe obejmuje szkoły i kursy handlowe, oraz kursy języków obcych studjowanych przeważnie dla potrzeb handlu i przemysłu. Szkoły tego rodzaju przygotowują młodzież do zajmowania posad w urzędach i przedsiębiorstwach państwowych, komunalnych i prywatnych, kolejach, bankach; w działach: rachuby, korespondencji, sprzedaży, zakupów, magazynów i t. p. W dziale szkolnictwa handlowego, jak i w dziale szkół technicznych zakres nauczania jest niejednakowy. Przeważnie wymagane bywa od wstępujących świadectwo ukończenia 7-mio klasowej szkoły powszechnej, a w niektórych (licea handlowe) 6 klas gimnazjum. Okres nauczania trwa od 1 do 4-ch lat. Szkoły handlowe dzielą się na męskie, żeńskie i koedukacyjne.

Szkolnictwo Zawodowe Żeńskie przygotowuje kobiety do samodzielnego zarobkowania w zawodach odpowiednich dla kobiet.

W szkołach tych uwzględnione jest również prowadzenie gospodarstwa domowego i czuwanie nad zdrowiem domowników.

Szkoły Zawodowe wymagają od kandydatów przeważnie ukończenia pełnej szkoły powszechnej lub 3—4 klas gimnazjum.

Aby ułatwić wykształcenie zawodowe i dać możność wcześniejszego zarobkowania młodzieży mniej zamożnej, Państwo utrzymuje wiele szkół, do których wstęp mają dziewczęta i chłopcy już po ukończeniu 4 lub 5-ciu oddziałów szkoły powszechnej. Nieliczne szkoły zawodowe, uwzględniające w szerzej mierze wykłady teoretyczne, wymagają od kandydatów ukończenia 6-ciu klas gimnazjum.

Wykaz zawodów w szkołach podany jest w „Spisie szkół zawodowych” wydanym przez Min. W. R. i O. P. w r. 1931-ym.

Znaczna ilość młodzieży po przekroczeniu 14 roku życia porzuca szkołę powszechną przed jej ukończeniem, aby przystąpić do pracy zarobkowej. Ta młodzież do lat 18-tu uzupełnia swoje wykształcenie teoretyczne i fachowe w szkołach dokształcających zawodowych. Dla młodzieży starszej istnieją kursy zawodowe o bardziej wąskim programie: techniczne, handlowe, rysunkowe, języków obcych i t. p. Ilość szkół dokształcających jak już o tem wzmiankowałem wynosi 574. Okres nauczania 3 lata. Od kandydatów wymagane jest ukończenie 4-ch oddziałów szkoły powszechnej, nieposiadający zaś tego cenzusu, uczęszczają do klasy wstępnej.

Szkoła dokształcająca ma za zadanie nie tylko pogłębić wykształcenie ogólne i zawodowe, lecz i wychowanie swych uczniów na obywateli Państwa.

Szkoły techniczne i rzemieślniczo-przemysłowe, wymagające kosztownych urządzeń, jak to: warsztatów, pracowni, kreślarni i laboratoriów, są utrzymywane przeważnie przez Rząd. Niezależnie od tego Państwo utrzymuje również około $\frac{1}{3}$ szkół zawodowych żeńskich, natomiast szkoły handlowe i kursy w zaledwie $\frac{1}{10}$ części są szkołami państwowymi, pozostałe zaś są prowadzone przez samorządy, organizacje społeczne i gospodarce. Szkoły kształcące prowadzone są częściowo przez samorządy miejskie. Wszakże wszystkie szkoły zawodowe niepaństwowe znajdują się pod opieką Państwa i otrzymują stale subwencje z funduszków państwowych.

Na terenie Kuratorjum Okręgu Szkolnego Wołyńskiego znajdują się następujące szkoły zawodowe: Trzy państwowe— 1) Szkoła Miernicza i Drogowa w Kowlu 2) Szkoła Rzemiosł Budowlanych w Krzemieńcu, 3) Szkoła Zawodowa Żeńska w Łucku (bielizniarstwo i krawiecczyzna). Szkół handlowych 3-klasowych jest pięć. Są to szkoły prywatne, koedukacyjne: w Kowlu, Krzemieńcu, Łucku, Równem (P.M.S.) i w Równem szkoła M. Josefsberga. Prywatnych szkół zawodowych żeńskich jest 2: 1) w Dubnie (bielizniarstwo i krawiecczyzna), 2) w Kowlu, żydowska (krawiecczyzna). Prywatnych Szkół Rzemieślniczo-Przemysłowych (mieszanych) jest dwie, obie żydowskie: jedna w Krzemieńcu, druga w Równem. Prywatnych Szkół Rzemieślniczo-Przemysłowych jest 8: 1) w Kostopolu (stolarstwo), 2) w Łucku (stolarstwo), 3) w Ostrogu (stolarstwo), w Sarnach (ślusarstwo), 5) w Sarnach, żydowska (stolarstwo), 6) w Wiśniowcu (ślusarstwo i stolarstwo), 7) we Włodzimierzu (ślusarstwo i stolarstwo), 8) w Zdołbunowie (ślusarstwo). Prywatnych szkół artystycznych im. St. Moniuszki dwie: w Kowlu i w Równem. Oprócz tego na terenie Kuratorjum Wołyńskiego znajduje się 13 szkół kształcących zawodowych; z nich 7 t. zw. publicznych: w Dubnie, Kostopolu, Ostrogu, Porycku, Radziwiłowie, Równem i Włodzimierzu; 6 prywatnych: w Kowlu, Krzemieńcu, Łucku, Sarnach, Zdołbunowie i w Równem (Żydowska).

Minał już urzędowy miesiąc propagandy Szkolnictwa Zawodowego; jakie będą wyniki tej propagandy wykaże przyszły rok szkolny.

Niewątpliwie Państwo i Rząd dużo zrobili w tej dziedzinie, lecz bez współpracy społeczeństwa cel osiągnięty nie będzie — wykształcenie zawodowe powinno być troską całego społeczeństwa. Należy przerzucić pomost pomiędzy szkołą ogólnokształcącą a zawodową i postawić szkoły zawodowe na równi ze szkołami średnimi ogólnokształcącymi.

Szkoła zawodowa nie powinna być jak dotąd tą ślepą ulicą bez wyjścia. Powinna być ciągłość pomiędzy szkołą niższą za-

wodową, średnią i wyższą. Chętnym do pracy i zdolnym nie powinna być droga zamknięta. Średnim szkołom zawodowym powinny być nadane prawa przysługujące szkole średniej ogólnokształcącej. Niema obawy, że za dużo będziemy mieli dyplomowanych fachowców, lecz dana będzie możność wysunięcia się na czoło jednostkom zdolniejszym. Władze oświatowe niewątpliwie zwróciły już swoją uwagę na pewne braki w organizacji szkolnictwa zawodowego, a rozpoczęta propaganda tego szkolnictwa, zorganizowana przy udziale Rządu, wróży pomyślny rozwój Szkolnictwa Zawodowego a zatem przemysłu i handlu, od czego zależy dobrobyt obywateli i Państwa.

Eugenjusz Chejło.

W SPRAWIE KLAS DLA UZDOLNIONYCH.

Wskrzeszone do nowego życia w Odrodzonej Polsce Liceum Krzemienieckie przyjęło tradycyjnie zaszczytną rolę jednego z czynników podnoszących kulturę ziemi wołyńskiej.

Do realizacji wynikających stąd zadań dąży Liceum przede wszystkim drogą doboru i racjonalnego kształcenia młodzieży w swych zakładach naukowych.

Dla osiągnięcia pozytywnych rezultatów tych dążeń, przyczynić się mają zorganizowane w szkole ćwiczeń przy licealnym seminarjum nauczycielskiem tak zwane „klasy z rozszerzonym programem” — dla dzieci uzdolnionych.

Koncepcja klas względnie szkół tego rodzaju zrodziła się zagranicą w początkach bieżącego wieku w związku z krytyką systemu szkolnego, nie uwzględniającego w dostatecznej mierze różnicy poziomu i kierunku uzdolnień młodzieży przy tworzeniu grup klasowych.

Oparcie doboru na podstawie wieku i wiadomości bez uwzględniania wrodzonych zdolności wytwarza w toku pracy zbyt daleko posunięte zróżnicowanie poziomu intelektualnego klasy.

Odbija się to ujemnie z jednej strony na młodzieży słabo uzdolnionej, która zmuszona do nadmiernych wysiłków traci stopniowo wiarę w swe siły, zniechęca się do nauki i często przedwcześnie opuszcza szkołę, z drugiej — na młodzieży wybitnie uzdolnionej, która zbyt łatwo opanowuje materiał naukowy i w tych warunkach nie ma możliwości uruchomienia pełni swych sił umysłowych.

Zdolności niećwiczone we właściwym stopniu i kierunku nie mogą normalnie się rozwijać i nie osiągają odpowiedniego do swych potencyj poziomu. A przecież wybitne zdolności umysłu ludzkiego — to najwyższa wartość społeczna, to czynnik postępu kultury w tej czy innej dziedzinie, o ile są oczywiście we właściwy sposób wyzyskane. To też głęboko pojęty interes społeczny nakazuje tak zorganizować kształcenie dzieci uzdolnionych, by tych potencjalnie tkwiących w ich umysłach wartości nie zmarnować, ale je w stopniu możliwie najwyższym rozwinać i na właściwe drogi działania skierować.

Jeśli postulat specjalnych szkół dla dzieci anormalnych i niedorozwiniętych został — nietylko ze stanowiska altruistycznego i pedagogicznego, ale i społecznego — uznany za słuszny, to tem niemniej wydaje mi się rzeczą konieczną stworzenie lepszych warunków rozwojowych dzieciom nieprzeciętnie uzdolnionym.

U nas już Bolesław Prus i Henryk Sienkiewicz zwrócili uwagę społeczeństwa na smutny fakt, że te najwyższe wartości między wartościami, jakimi są niewątpliwie duchowe siły twórcze człowieka, o ile zjawiają się wśród niesprzyjających im warunków, zamiast rozwinąć się i wyzwolić w radosnej twórczej pracy kulturalnej, przynoszą z sobą tylko udrękę, lzy i cierpienia jednostkom niemi „obarczonym“.

Któż z nas nie bolał w czasie czytania „Antka“ i „Janka muzykanta“ nad nieszczęsną dolą „odmieńców“, którymi nie miał się kto opiekować i wydobyć z pośród ciemnoty i przesądów na świetlaną drogę rozwoju ich talentów.

Ale przecież nie o rezonans bezpłodnej litości chodziło naszym wielkim pisarzom. Pragnęli oni rezonansu czynu, pragnęli pobudzić społeczeństwo do akcji wyszukiwania dzieci uzdolnionych i zapewnienia im odpowiednich warunków kształcenia się. Jak dotąd rezonans ten jest jeszcze zbyt słaby: prób i wysiłków w tym kierunku mamy niespółmiernie mało, choć i dziś jak dawniej marnieją i przepadają dla kultury narodowej i ogólnoludzkiej jednostki o wybitnych wrodzonych uzdolnieniach.

Podjęta przez Liceum Krzemienieckie akcja w kierunku wyszukiwania i kształcenia w specjalnych klasach młodzieży uzdolnionej nie może przeto spotkać się z obojętnością ze strony uświadomionych pod względem istotnych źródeł postępu kultury sfer społeczeństwa, a w pierwszym rzędzie nauczycielstwa szkół powszechnych przede wszystkim na Wołyniu. Ułatwi to nauczycielstwu wypełnienie moralnego obowiązku pokierowania losem wybitnych swych wychowanków, co dotychczas w naszych warunkach najczęściej stawało przed niem, jako problemat nie do rozwiązania.

Jednostki naprawdę nieprzeciętne pod względem uzdolnień i zainteresowań intelektualnych, rokujące nadzieję na przyszłość znajdują w Liceum w miarę możliwości finansowych i technicznych otwartą drogę dalszego kształcenia się, i tu winny być skierowane.

Pomimo dość rozległego terenu rekrutacyjnego, bo obejmującego cały Wołyń, wskutek niedostatecznej ilości zgłoszeń kandydatów odpowiednich, klasy dla uzdolnionych dotychczas nie są pełne, choć upływa już trzeci rok od chwili powołania ich do życia.

Tu i ówdzie słyszeć się daje, że szkoła powszechna nie chce wyzywać się dzieci zdolnych, by przez to nie obniżyć własnego poziomu.

Czy jest to słuszne?

Jeśli weźmiemy pod uwagę fakt, że na Wołyniu jeden rocznik szkolny obejmuje co najmniej 30000 dzieci, uczęszczających faktycznie do szkół powszechnych, a do klas uzdolnionych w Liceum może być z tego przyjętych 30, to stosunek tych liczb mówi sam za siebie i obawę o obniżenie poziomu szkoły powszechnej zdecydowanie uchyla.

Wysuwane są też obawy natury wychowawczej, czy w świadomości dzieci wybranych nie zrodzi się zbyt wygórowane mniemanie o sobie, prowadzące do zarozumiałości i niezdrowego stosunku do dzieci z klas normalnych, a u tych drugich — czy nie powstanie przez to szkodliwy dla rozwoju stan przygnębienia, mający swe źródło w poczuciu mniejszej samowartości?

Trzechletnie obserwacje współpracy i współżycia dzieci z klas równoległych nie potwierdziły tych obaw: ani objawów zarozumiałości z jednej, ani depresji psychicznej z drugiej strony nie zauważyliśmy. Przeciwnie, dzieci klas równoległych, spotykając się często na wspólnych lekcjach i poza lekcjami, żyją z sobą w przykładowej zgodzie.

Z dotychczasowych wyników pracy w klasach z rozszerzonym programem jesteśmy naogół zadowoleni.

Mamy też to przeświadczenie, że zarówno Inspektoraty szkolne, jak i nauczycielstwo szkół powszechnych przyczynią się do osłabnięcia odpowiedniego pod względem jakościowym i ilościowym doboru wychowanków w tych klasach, od ich współpracy bowiem dobór ten przedewszystkiem jest uzależniony.

Bieda Stanisław,

Kierownik Szkoły Ćwiczeń.

NOWOŚCI WYDAWNICZE.

Reiss Józef Dr. Historia muzyki w zarysie. Wyd. 3 zmienione i rozszerzone. W-wa, Gebethner i Wolff 1931. [Str. 7 nlb+708].

Litwin Aleksander. Egzamin praktyczny dla nauczycieli szkół powszechnych (Odbitka z „Ruchu Pedagogicznego”). W-wa Gebethner i Wolff, 1931 [Str. 50+1 nlb].

Na książkę składa się siedem rozdziałów zatytułowanych: I. Znaczenie i cele egzaminu. II. Program wymagań. III. Przygotowanie do egzaminu. IV. Stosunek zakładów kształcenia nauczycieli do egzaminu praktycznego. V. Spis podręczników i książek. VI. Dodatek i przepisy M. W. R. i O. P. o egzaminie praktycznym.

Rocznik statystyki Rzeczypospolitej Polskiej. Rok wydawnictwa VIII. 1930. W-wa, nakł. Głównego Urzędu Statystycznego. [Str. LVIII+637].

Rocznik statystyki miast Polski. Rok wydawnictwa II. 1930. W-wa nakł. Głównego Urzędu Statystycznego i Związku Miast Polskich, 1931. [Str. XII+92+1 nlb].

Mały rocznik statystyczny. Rok wydawnictwa II. 1931. W-wa, nakł. Głównego Urzędu Statystycznego, 1931. [Str. XVII+168].

O g ł o s z e n i e.

Kuratorjum podaje do wiadomości, że Księgarnia J. Michałowicza i S. Zielińskiego w Równem ul. 3 Maja 35 posiada na składzie księgi inwentarza szkolnego według przepisanej wzoru dla urzędów państwowych i szkół powszechnych.