



DZIENNIK URZĘDOWY

KURATORJUM OKRĘGU SZKOLNEGO
LUCKIEGO

T R E Ś Ć

CZEŚĆ URZĘDOWA.

Poz. Poz. 85. O okręgach szkolnych. 86. W sprawie programu nauki w oddz. I, V i VI publ. szk. powsz. oraz w kl. II gimn. państw. na rok szk. 1932/33. 87. Państwowa pomoc lekarska dla funkcjonariuszów państwowych. 88. Wykładnia art. 1 p. 5 ustawy emeryt. z dn. 18.III.1932 r. 89. W sprawie doreczania orzeczeń. 90. Dni Chopinowskie w Polsce. 91. i 92. Zakaz przyjmowania do szkół uczniów R. Krukowskiego i J. Rzewnickiego.

Komunikaty. Wydawnictwa zalecone.
Odwołanie konkursu. Ruch służbowy.

CZEŚĆ NIEURZĘDOWA.

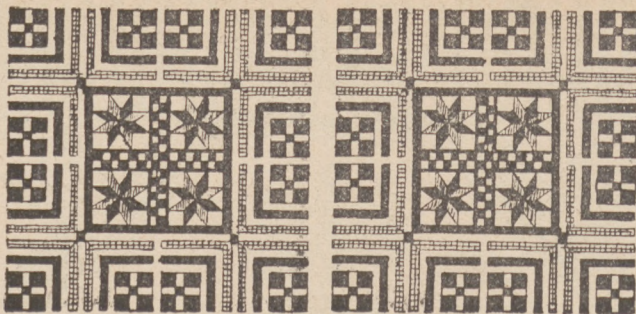
A. Schön — Wychowanie obywatelsko-państwowe
w hufcach szkolnych.

Wykaz nabytków Państw. Centr. Biblj. Pedag. w Równem.

WRZESIEŃ — 1932.

Nr. 8/92.

Rok IX.



CZĘŚĆ URZĘDOWA

85.

ROZPORZĄDZENIE MINISTRA WYZNAŃ RELIGIJNYCH i OŚWIECENIA PUBLICZNEGO z dnia 7 lipca 1932 r. o okręgach szkolnych.

(Przedruk z Dz. U. R. P. z dnia 25.VII.1932 Nr. 63 p. 589).

Na podstawie art. 2 i 10 ustawy z dnia 4 czerwca 1920 r. o tymczasowym ustroju władz szkolnych [Dz. U. R. P. Nr. 50, poz. 304] zarządzam, co następuje:

§ 1.

Dla celów administracyjnych w zakresie wychowania Państwo dzieli się na następujące okręgi szkolne:

1. Brzeski, złożony z obszarów objętych województwami poleskim i białostockim z wyłączeniem powiatów suwalskiego, augustowskiego, grodzieńskiego i wołkowskiego, — z siedzibą Kuratora Okręgu Szkolnego w Brześciu nad Bugiem,
2. Krakowski, złożony z obszarów objętych województwami krakowskim i kieleckim, z siedzibą Kuratora Okręgu Szkolnego w Krakowie.
3. Lubelski, złożony z obszarów objętych województwem lubelskim, z siedzibą Kuratora Okręgu Szkolnego w Lublinie, —
4. Lwowski, złożony z obszarów objętych województwami lwowskim, stanisławowskim i tarnopolskim z siedzibą Kuratora Okręgu Szkolnego we Lwowie, —
5. Poznański, złożony z obszarów objętych województwami poznańskim i pomorskim, z siedzibą Kuratora Okręgu Szkolnego w Poznaniu, —

6. Warszawski, złożony z obszarów objętych okręgiem m. st. Warszawy oraz województwami warszawskiem i łódzkim, z siedzibą Kuratora Okręgu Szkolnego w Warszawie, —
7. Wileński, złożony z obszarów objętych województwami wileńskiem i nowogródzkim oraz powiatami suwalskim, augustowskim, grodzieńskim i wołkowyskim województwa białostockiego, z siedzibą Kuratora Okręgu Szkolnego w Wilnie, —
8. Łucki, złożony obszarów objętych województwem wołyńskiem, z siedzibą Kuratora Okręgu Szkolnego w Łucku.

§ 2.

Rozporządzenie niniejsze wchodzi w życie z dniem 1 września 1932 r.

Równocześnie tracą moc obowiązującą rozporządzenia, wydane w zakresie unormowanym niniejszym rozporządzeniem.

Minister Wyznań Religijnych
i Oświecenia Publicznego

(—) J. Jędrzejewicz.

KURATORJUM
OKRĘGU SZKOLNEGO ŁUCKIEGO

Równe, dnia 22 września 1932 r.

Nr. O-16559/32.

O okręgach szkolnych.

Powyższe zarządzenie Ministra Wyznań Religijnych i Oświecenia Publicznego podaje do wiadomości, nadmienając, iż od dnia 1 września 1932 r. Okręg Szkolny, obejmujący województwo wołyńskie, nosi nazwę Kuratorjum Okręgu Szkolnego Łuckiego z tymczasową siedzibą w Równem.

Kurator Okręgu Szkolnego (—) J. FIREWICZ.

86.

OKÓLNİK Nr. 119

MINISTRA WYZNAŃ RELIGIJNYCH i OŚWIECENIA PUBLICZNEGO

z dnia 7 lipca 1932 r. (IPr—3075/32)

w sprawie programu nauki w oddziałach I, V i VI publicznych szkół powszechnych oraz w klasie II gimnazjów państwowych na rok szkolny 1932/33.

(Przedruk z Dz. Urz. M. W. R. i O. P. z dn. 30 lipca 1932 r. Nr. 5, poz. 57).

Od dnia 1 września 1932 r. wprowadzam podany w instrukcji program nauki w oddziale I publicznych szkół powszechnych i zmiany w programach nauki w oddziałach V i VI publicznych szkół powszechnych oraz w klasie II gimnazjów państwowych.

Minister Wyznań Religijnych
i Oświecenia Publicznego

(—) J. Jędrzejewicz.

Załącznik do okólnika Nr. 119, z dnia 7 lipca 1932 r. (I Pr—3075/32).

INSTRUKCJA

dotycząca programu nauki w oddziale I publicznych szkół powszechnych i zmian w programach nauki w oddziale V i VI publicznych szkół powszechnych oraz w klasie II gimnazjów państwowych.

CZEŚĆ PIERWSZA.

PUBLICZNE SZKOŁY PWSZECHNE.

I. ODDZIAŁ I PUBLICZNYCH SZKÓŁ PWSZECHNYCH.

PROGRAM NAUKI:

RELIGJA RZYMSKO-KATOLICKA.

2 godz. tygodniowo.

Obowiązuje dotychczasowy program, zamieszczony w wyd. z r. 1931 „Program Nauki w Publicznych Szkołach Powszechnych”, na str. 3 i nast.

JĘZYK POLSKI.

7 godz. tygodniowo.

(pożądany podział na pół godziny).

A. Zakres materiału.

1. Ćwiczenia w mówieniu.

Pierwsze rozmowy nauczyciela z dziećmi, związane z ich wstąpieniem do szkoły (zachowanie się dzieci w budynku szkolnym, w klasie i w szatni, organizacja wspólnego życia, opartego na podziale pracy dzieci w zakresie opieki nad izbą szkolną, pomocami naukowymi i t. p.)

Wypowiadanie się dzieci przy zabawach, pracach ręcznych, rysowaniu, oglądaniu obrazków, przeżrocy, a także o tem, co widziały i słyszały poza szkołą, o zdarzeniach z ich życia, ich zajęciach i zabawach.

Rozmowy nauczyciela z dziećmi o przedmiotach i zjawiskach, interesujących dzieci, oparte na bezpośredniej obserwacji ze szczególnem uwzględnieniem materiału z wycieczek.

Oglądanie obrazków i omawianie ich treści.

Opowiadanie i czytanie przez nauczyciela krótkich powiastek z życia dzieci, baśni fantastycznych, bajek, powiastek z życia zwierząt i roślin oraz zadawanie zagadek.

Swobodne rozmowy dzieci między sobą i z nauczycielem w związku z czytaniem i opowiadaniem nauczyciela.

Pogadanki na tematy zaczerpnięte z życia dziecka i jego najbliższego otoczenia, a mianowicie:

- a) narządy zmysłów, oraz przy wyjaśnianiu elementarnych wymagań higieny osobistej — budowa ciała dziecka;
- b) dom rodzinny dziecka (urządzenia i narzędzia pracy) oraz współdziałanie dziecka w życiu i pracy jego rodziny;
- c) klasa i szkoła (urządzenia i pomoce szkolne), praca ludzi nad ładem i porządkiem w szkole, przy wyjaśnianiu elementarnych wymagań higieny szkolnej;
- d) godło Państwa, portrety Prezydenta Rzeczypospolitej i Marszałka Piłsudskiego, sztandar szkoły, uroczystości organizowane przez szkołę, z najprzystępniejszymi wyjaśnieniami;
- e) dostępne obserwacji dziecka przejawy życia na drodze jego do domu do szkoły, w polu, w ogrodach, na placach i t. p., t. j. w tych miejscach, gdzie spędza czas poza szkołą i domem;
- f) spostrzeżenia dziecka, dotyczące typowych zjawisk atmosferycznych, oraz życia i budowy kilku zwierząt i roślin z jego najbliższego otoczenia, o ile możliwości poczynione przy hodowli roślin i zwierząt.

2. Nauka czytania i pisania.

Nauczyciel może wybrać jedną z dwóch, niżej podanych metod pracy: warjant pierwszy podaje tok pracy przy użyciu elementarza, jako punktu wyjścia przy pracy, warjant drugi— przy użyciu elementarza, jako książki do czytania, w toku nauki czytania i pisania.

Warjant pierwszy.

- a) Pogadanki na temat obrazka przy nowej literze;
- b) wyodrębnianie wyrazów i dźwięków;
- c) pisanie i czytanie podstawowych wyrazów;
- d) analiza słuchowa i wzrokowa opracowanych wyrazów;
- e) skojarzenie litery z dźwiękiem;
- f) synteza podstawowych wyrazów;
- g) wyodrębniania nowego dźwięku i litery w podstawowych wyrazach;
- h) układanie ustne i pisemne łatwych i krótkich wyrazów z poznanych dźwięków i liter; łączenie poznanych wyrazów w krótkie i łatwe zdania;
- i) pisanie ze słuchu (za dyktandem) wyrazów i zdań, odczytywanie przepisanych wyrazów i zdań;
- j) omawianie przeczytanej całości myślowej.

Warjant drugi.

- a) Obraz zdania krótkiego, składającego się najwyżej z trzech wyrazów, o treści związanej z życiem bieżącym dzieci. Odczytywanie i odwzorowywanie obrazu zdania;
- b) analiza zdania na wyrazy; odczytywanie i odwzorowywanie wyrazów;
- c) układanie nowych zdań przez zmianę jednego wyrazu w zdaniu poznanym lub rozszerzanie znanego zdania nowymi wyrazami;
- d) wyodrębnianie liter, powtarzających się w poznanych wyrazach;
- e) skojarzenie dźwięków z wydzielanymi literami;
- f) analiza słuchowa i wzrokowa niektórych poznanych i przyswojonych wyrazów;
- g) tworzenie nowych wyrazów z poznanych dźwięków i liter;
- h) wprowadzenie elementarza i wyszukiwanie w nim znanych wyrazów i zdań, z ewentualnym uzupełnieniem znajomości liter; odczytywanie i pisanie;
- i) wyszukiwanie w elementarzu tekstów, nadających się do chwil, przeżywanych przez dzieci w klasie;
- k) przerabianie kolejne podług elementarza lub przy pomocy układanych tekstów na tablicy materiału trudniejszego, obejmującego dźwięki dwuznakowe, zmiękczenia i t. p.;
- l) w miarę wdrożenia do czytania przepisywanie z tablicy i książki pisanie za dyktandem przyswojonych zdań i wyrazów.
- m) samodzielne układanie przez dzieci zdań ze znanych wyrazów, a nawet wyrazów nowych, proponowanych przez klasę lub ucznia;
- n) wspólne układanie z dziećmi tekstu do odczytania z tablicy i przepisania do zeszytów.

3. W związku z mówieniem, czytaniem i pisanem.

- a) Ćwiczenia słuchowe, wzrokowe i ruchowe;
- b) Stopniowe i okolicznościowe wzbogacenie czynnego słownika dzieci: wprowadzenie nazw przedmiotów, ich zasadniczych barw i kształtów, oraz zasadniczych stosunków przestrzennych i czasowych, w związku z obserwacją i doświadczeniem dziecka.
- c) Stopniowe i *bardzo powolne* przyzwyczajanie dzieci do zastępowania wyrazów i zwrotów gwarowych odpowiednikami z języki warstw wykształconych.
- d) Praktyczne rozróżnianie i nazywanie zdania, wyrazu, imienia własnego, głoski, a gdzie tego wymaga metoda elementarza, także i zgłoski.

- e) Uczenie napamięć krótkich wierszyków o treści, związanej z tematami pracy szkolnej.
- f) Ilustrowanie treści opowiadań, wierszyków i obrazków ruchami i mimiką dzieci.
- g) Uczenie tekstów piosenek.
- h) Ulepianki, rysunki, wycinanki i t .p.

B. Wyniki.

- a) Umiejętność swobodnego wypowiedzania się na łatwe tematy w formie krótkich, ale samodzielnie zbudowanych zdań.
- b) Uzyskanie pewnej wprawy w jasnym formułowaniu pytań, skierowanych do nauczyciela i kolegów.
- c) Umiejętność powolnego ale wyraźnego czytania głośnego oraz czytania cichego łatwych tekstów z elementarza lub pisemek dla dzieci.
- d) Przyswojenie pisowni wyrazów, nie nasuwających ortograficznych wątpliwości.
- e) Wdrożenie do kształtnego i czytelnego pisma.
- f) Pamięciowe opanowanie kilku krótkich wierszyków.
- g) Umiejętność praktycznego rozróżniania zdania i wyrazu.

C. Wskazówki metodyczne.

1. Ćwiczenia w mówieniu.

- a) Punktem wyjścia do ćwiczeń w mówieniu winien być *przedewszystkiem* materiał czerpany z przeżyć i spostrzeżeń dziecka, a więc dotyczący jego najbliższego otoczenia, a tylko z wolna i okolicznościowo nawiązywany do przedmiotów i ludzi z poza środowiska dziecka.
- b) Ćwiczenia słownikowe rozpoczynają się z chwilą wejścia dziecka do szkoły, wiążą się jednak w pierwszym oddziale bardzo ściśle z t. zw. ćwiczeniem zmysłów. Przy oglądaniu więc przedmiotów z najbliższego otoczenia nauczyciel zwróci baczną uwagę, by dziecko z każdym nowopoznanym lub rozpoznany przedmiotem wiązało właściwą nazwę i by umiało określić trafnie jego zasadnicze cechy. Opowiadanie najprostszycch zdarzeń z życia codziennego winno nauczyć dziecko praktycznego rozróżniania stosunków czasowych, dzięki czemu wytworzy się intuicyjna wprawa w użyciu właściwych czasów i przysłówków czasowych. Wszystkie ćwiczenia tego rodzaju mają w pierwszym roku nauczania charakter przygodny, powodzenie zaś ich zależy przedewszystkiem od stopnia pogładowości. Trzeba więc starać się jak najusilniej, aby *każdy przedmiot*, omawiany w szkole, znany był dziecku *bezpośrednio lub pośrednio* (z ilustracji), oraz by dzieci same odtwarzały jak najczęściej

- poznane przedmioty w postaci plastycznej lub graficznej. (Ćwiczenia z zakresu orientacji przestrzennej — w programie arytmetyki).
- c) Przez język polski w oddziale I-szym winien przenikać do świadomości dziecka szereg elementów, jakie w latach następnych przenikną doń za pośrednictwem oddzielnych przedmiotów: nauki o przyrodzie, geografji, historii. Pewne, bardzo typowe i zasadnicze zjawiska z otaczającego dziecko świata przyrody winny znaleźć miejsce w doborze tematów pogadań i czytań z zakresu języka polskiego. Chodzi tu jednak tylko o *wprowadzenie dziecka w świat otaczających je zjawisk i rzeczy*.
- d) Treść czytań i pogadań winna, obok zainteresowania dziecka światem rzeczywistym, uwzględniać również charakterystyczne dla tej fazy rozwoju zainteresowanie dziecka *tematami iluzyjnymi* (bajki, baśnie) oraz zainteresowanie zabawowe. Należy również mieć na względzie specyficzny dla psychiki dziecka tej fazy rozwoju stosunek do „czasu”. Pojęcie to dopiero w latach późniejszych nabiera treści. Stąd w I-szym oddziale można wprowadzać tylko konkretne elementy wiedzy o przeszłości jak: przeszłość ludzi i rzeczy z otoczenia (historja lalki, zabawki, sukienki, zeszytu dziecka i t. p.).
- e) Należy silny nacisk położyć na wyzyskanie *wychowawczych wartości* pogadań i czytań, które, wolne od moralizatorstwa, winny przez sam dobór treści i odpowiednią metodę jej opracowania wpływać wydatnie na rozwój uczuciowego życia dziecka.

2. Nauka czytania i pisania.

Niezależnie od wybranej metody obowiązują nauczyciela zawsze przy nauce czytania i pisania pewne zasadnicze wskazania, a mianowicie:

- a) naukę czytania i pisania należy rozpoczynać wtedy, gdy się doprowadziło dzieci do odczucia potrzeby czytania i pisania, gdyż jest ona tylko jednym z środków, zmierzających do kształcenia sił duchowych dziecka, a nie celem samym w sobie;
- b) materiał do czytania winien być zawsze starannie dobierany pod względem obrazów językowych i pozajęzykowych;
- c) obserwacja przedmiotu, rysunek, obrazek, jak również zdarzenia z życia bieżącego dzieci, winny stanowić naturalne wprowadzenie dzieci do czytanego tekstu;
- d) należy zawsze zwracać uwagę nie tylko na wyraźne czytanie tekstu, lecz również na to, czy dziecko rozumie to, co czyta;
- e) należy często stosować czytanie ciche;

- f) należy od pierwszej chwili domagać się poprawnej dykcji przy czytaniu głośnym;
- g) należy przestrzegać, aby dzieci przepisywały wyrazy jako całości;
- h) ćwiczenia w czytaniu i pisaniu należy ożywiać i urozmaicać, np. można pozostawić dzieciom wybór zdania z podanego tekstu, a następnie domagać się wyjaśnienia, dlaczego, poszczególne dzieci dane zdania wybrały, lub zapytywać, które wyrazy uważają za trudne do odczytania lub napisania i dlaczego;
- i) pismo, którego używa się przy wprowadzaniu w czytanie i pisanie, winno być identyczne, a przynajmniej zbliżone do pisma, użytego w stosowanym na lekcjach elementarzu;
- j) stosowanie metod wyłącznie syntetycznych jest wykluczone;
- k) tok pracy, podany w obu warjantach programu nauki czytania i pisania, uwzględnia zarówno analizę, jak syntezę.

Warjant pierwszy :

przewiduje pewną kolejność wprowadzenia dźwięków i liter, a więc materiał, którym posługuje się nauczyciel, musi być bardzo ograniczony; przy każdej nowej literze należy dobierać materiał do czytania tak, aby znajdowały się w nim jedynie wyrazy, złożone z dźwięków i liter, które już przedtem zostały poznane;

zaleca dokonywanie doboru wyrazów, nie tylko ze względu na ich stronę graficzną, ale i na wywołane przedstawienie (obraz pozajęzykowy), w związku z czym należy dobierać przede wszystkim rzeczowniki, następnie przymiotniki i czasowniki.

Warjant drugi :

zaleca aby moment analizy zdania, a w szczególności wyrazu był samorzutny, przyczem nie wszystkie wyrazy, podawane w zdaniu na początku nauki, należy analizować, gdyż niektóre z nich mogą być ujmowane nadal jedynie jako obrazy językowe;

umożliwia dziecku wymawianie grupy wyrazów (zdanie), przyzwyczajając je do sposobu czytania osób dorosłych;

ułatwia zwiążanie nauczania z życiem bieżącym dziecka, jego przeżyciami i obserwacjami;

wprowadzając elementarz jako książkę do czytania, budzi trwałe zainteresowania treścią, w nim zawartą.

U w a g a : Należy pamiętać, że metoda, podana w warjancie pierwszym, jest oparta na wieloletniej praktyce i stąd *początkujący* nauczyciel ma przy jej stosowaniu większą pewność uniknięcia zasadniczych błędów, niż przy stosowaniu metody podanej w warjancie drugim, która wymaga dużego doświadczenia i odpowiedniego przygotowania.

ARYTMETYKA Z GEOMETRJĄ.

3 godziny tygodniowo

(pożądany podział na pół godziny tygodniowo).

A. Zakres materiału.

1. Ćwiczenia orientacyjne, dotyczące położenia i ruchu (ze zwróceniem uwagi na odpowiednie wysłownienie), np. wyżej—niżej, na prawo—na lewo, nad tem—pod tem i t.p. Wyodrębnianie cech jakościowych (np. rozróżnianie i nazywanie barw). Wyodrębnienie cech ilościowych (np. porównywanie długości, porównywanie pojemności zapomocą przesypywania piasku i t. p.).

2. Porównywanie dwóch zbiorów za pomocą tworzenia par (po jednym przedmiocie z każdego z dwu zbiorów danych). Odwzorowanie danego zbioru przy pomocy liczmanów lub kresek. Uszeregowanie przedmiotów zbioru (np. nawlekanie na nitkę).

3. Liczenie przedmiotów i odliczanie żądanej ilości przedmiotów w zakresie do dziesięciu (z ewentualnem zastosowaniem figur liczbowych Borna lub Laya albo ruchowych ognisk jednostkowych A. M. Rusieckiego i ze zwróceniem uwagi na poprawne używanie form gramatycznych w liczebnikach). Stopniowe opracowanie dodawania i odejmowania liczb w zakresie do dziesięciu. Pisanie liczb do dziesięciu przy pomocy cyfr: znak równości, zapis dodawania i odejmowania; zero jako wynik odejmowania, np. $5-5=0$. Zastosowanie nabytych wiadomości do najelementarniejszych zagadnień. Dni tygodnia.

4. Specjalne opracowanie liczb pierwszej dziesiątki: rozkład każdej liczby na dwa składniki; dopełnianie danej liczby do 10.

5. Liczenie przedmiotów i odliczanie żądanej ilości przedmiotów w zakresie do dwudziestu. Pisanie liczb cyframi w zakresie do 20; opracowanie dodawania i odejmowania w tym zakresie (ze szczególnem zwróceniem uwagi na próg dziesiątkowy). Zastosowanie do zagadnień. Pieniądze (do 20 groszy).

6. Wprowadzenie mnożenia (z ograniczeniem do przypadków, kiedy mnożnik nie przekracza 5, a wynik mnożenia nie przekracza 20); zapis mnożenia (na pierwszym miejscu mnożnik, na drugim mnożna). Zastosowanie mnożenia do najelementarniejszych zagadnień.

7. **Materiał nieobowiązkowy, który może być opracowany jedynie tam, gdzie będzie przez same dzieci narzucony:** liczenie przedmiotów i odliczanie żądanej ilości przedmiotów w zakresie do stu; pisanie liczb cyframi w zakresie do 100; pieniądze w zakresie do złotego.

8. Mierzenie długości odcinków przy użyciu centymetra, jako jednostki miary i odmierzania żądanej długości (w zakresie do 20 cm. ewentualnie do 1 metra).

B. Wyniki.

W wyniku nauczania w oddziale I dzieci winny opanować przepisane w programie wiadomości o liczbach w zakresie do 20, a w szczególności winny pewnie i sprawnie wykonywać dodawanie, odejmowanie i prostsze przypadki mnożenia w tym zakresie. Poza tem dzieci powinny zdobyć umiejętność stosowania poznanych działań do najelementarniejszych zagadnień, wraz z zapisem wzorów, wyrażających zastosowanie działania.

W zakresie wiadomości praktycznych dzieci winny wykazać umiejętność porównywania liczebności zbiorów, porównywanie długości pojemności, a także elementarną znajomość mierzenia długości i obliczeń pieniężnych we wskazanym przez program zakresie.

C. Wskazówki metodyczne.

1. W początkowych tygodniach nauczania szkolnego odbywa się przygotowanie i stopniowe wdrażanie dzieci do systematycznej pracy szkolnej¹⁾.

Cwiczenia orjentacyjne, dotyczące położenia i ruchu, mają na celu dobieranie słów do gestu, który towarzyszy opisowi położenia przedmiotu względem dziecka (np. na prawo) lub względem innego przedmiotu (np. pod stołem), a także opisowi ruchu (np. naprzód).

Wyodrębnienie cech jakościowych (np. rozróżnianie i nazywanie barw) pociąga za sobą porównywanie stopnia natężenia danej cechy jakościowej (np. widniej—ciemniej, cieplej—zimniej).

Wyodrębnienie cech ilościowych wymaga już wprowadzenia prymitywnych narzędzi do sprawdzenia, czy porównanie „na oko” jest trafne, a nawet do rozstrzygnięcia sporu w przypadku, gdy zachodzi różnica zdań (np. porównywanie długości przy pomocy sznurka albo porównywanie pojemności przy pomocy piasku).

2. Ćwiczenia, dotyczące zbiorów jednakowych przedmiotów, mają na celu przygotowanie do procesu liczenia.

Na początku należy zająć się porównywaniem liczebności dwóch zbiorów (np. obsadek i stalówek), ale jeszcze bez liczenia, tylko przez wyczerpywanie zbiorów parami (po jednej obsadce i jednej stalówce).

Dalszym etapem będzie odwzorowanie przedmiotów zbioru przy pomocy liczmanów (np. kasztanów) oraz karbowanie przy pomocy kresek (każdemu przedmiotowi odpowiada kreska).

Dla porządku ustawia się liczmany lub kreski w jednym szeregu.

Wreszcie same przedmioty zbioru mogą być uszeregowane (np. nawlekanie paciorków na nitkę albo ustawianie krzeseł jedno na drugim).

3. Na proces liczenia przedmiotów zbioru składają się dwie

¹⁾ Porówn. z programem języka polskiego.

rzeczy: kolejne odkładanie przedmiotów i podawanie kolejnych liczebników — po jednym dla każdego przedmiotu.

Aby w procesie liczenia nie pominąć żadnego przedmiotu i żadnego nie powtórzyć, potrzebny jest ład, którego przygotowaniu służą ćwiczenia w odwzorowaniu i porządkowaniu zbiorów. Poza tem potrzebna jest znajomość liczebników.

Cała trudność procesu liczenia polega na tem, aby na kolejne przedmioty zbioru padały kolejne liczebniki. Sprawdzianem umiejętności liczenia jest pewne i poprawne wykonywanie zleceń: 1) policzyć dane przedmioty, 2) odliczyć żadaną ilość przedmiotów z danego zbioru. Np. policzyć zapałki w pudełku, wyjąć z pudełka siedem zapałek.

Odwrotnym do liczenia procesem jest skonkretyzowanie liczby przy pomocy zbioru. Częstość bardzo pomocne (jednak niekonieczne) jest przedstawianie liczby przy pomocy zbioru liczmanów w określonych ugrupowaniach, stanowiących pewien system; takie przedstawienia liczb nazywają się figurami liczbowymi.

Wprowadzenie figur liczbowych jest wtedy zalecone, gdy dzieci nie przynoszą do szkoły samorzutnego zapoznania się z liczbami pierwszej dziesiątki, wystarczającego do dodawania, odejmowania i porównywania liczb w zakresie do dziesięciu.

Wprowadzając figury liczbowe, należy dążyć do tego, by z nazwami kolejnych liczb kojarzyły się odpowiednie figury; dlatego należy trzymać się zawsze jednego i tego samego układu figur liczbowych: bądź dwójkowego układu Borna, bądź czwórkowego układu Laya, bądź też piątkowego układu Rusieckiego. Obok tego muszą jednak być stosowane ćwiczenia w liczeniu, dodawaniu i odejmowaniu konkretów w dowolnych ugrupowaniach; figury liczbowe w ustalonym układzie mają zastosowanie głównie wówczas, kiedy żądane przedstawienie liczby musi być odtworzone w wyobraźni lub kiedy liczebność zbioru musi być rozpoznawana „na rzut oka” — bez liczenia.

Należy położyć nacisk na poprawne używanie liczebników w rozmaitych zwrotach mowy (np. widzę dwóch panów, dwie panie i dwoje dzieci, mam dwóch braci, dwa psy i t. d.).

Stopniowe opracowanie dodawania i odejmowania w zakresie do dziesięciu można przeprowadzić jednym z dwóch sposobów: 1) naprzód opracować dodawanie i odejmowanie w zakresie do dwóch, potem do trzech, do czterech, do pięciu i t. d., albo 2) naprzód opracować wszystkie przypadki, w których dodaje się lub odejmuje się liczbę 1, potem przypadki, w których dodaje się lub odejmuje się liczbę 2, liczbę 3, liczbę 4 i t. d.

Przy wprowadzaniu cyfr należy je podawać odrazu w normalnej postaci — bez próby układania z kresek. Symbol liczby 10 należy podać bez analizowania roli zera.

W oddziale I nie należy ustalać sposobu odczytywania zapisów: wystarczy, by dzieci czytały zapisy w sposób gramatycznie

poprawny i pokrywający się z treścią zapisu; np. znak „+” może być odczytywany jako „dodać”, „doliczyć”, „dosunąć” i t. d., podobnie znak „—” może być czytany jako „odjąć”, „odliczyć”, „odrzuć”, „zabrać” i t. d.

4. Należy zwrócić szczególną uwagę na specjalne opracowanie liczb pierwszej dziesiątki, a mianowicie: rozkładanie każdej liczby na dwa składniki i dopełnianie danej liczby do dziesiątki. Przy opracowaniu tego działu mogą być przydatne figury liczbowe.

5. W rozszerzeniu zakresu liczb do dwudziestu należy dobitnie wyodrębnić dziesiątkę jako grupę podstawową; w związku z tem ustala się, że np. dziesięć i dwa to jest dwanaście, — i odwrotnie: piętnaście to jest dziesięć i pięć. Ćwiczenia te służyć będą za przygotowanie do wprowadzenia zapisu liczb cyframi, np. 15. Idąc regresywnie poprzez 14, 13, 12 do 11, można wyjaśnić znaczenie jednej i drugiej jedynki w zapisie liczby 11, a cofając się dalej do 10 można wyjaśnić rolę zera; w końcu można rozważyć przejście od liczby 19 do liczby 20, jako wyodrębnienie drugiej dziesiątki.

W opracowaniu dodawania i odejmowania w zakresie do 20 należy zwrócić szczególną uwagę na przypadki przekroczenia progu dziesiątkowego.

W zakresie obliczeń pieniężnych winny być uwzględniane: zliczanie pieniędzy, płacenie żądanej kwoty i wydawanie reszty.

6. Dzieci naogół nie odczuwają potrzeby stosowania mnożenia i wolą posiłkować się dodawaniem jednakowych składników. Wykonanie mnożenia „dziewięć razy po dwa”, jest znacznie trudniejsze niż „dwa razy po dziewięć”, gdyż w pierwszym przykładzie jest dodawanie dziewięciu składników, a w drugim — tylko dwóch. Z tych względów należy ograniczyć mnożenie w oddziale I do tych przypadków, w których mnożnik nie przekracza liczby 5.

O przestawialności czynników nie można mówić w oddziale I, gdyż ta właściwość mnożenia jest dla dzieci na tym poziomie nieuchwytna.

Ustala się następujący porządek liczb w zapisie mnożenia: naprzód pisze się mnożnik, a potem mnożną, np. zapis 3.5 oznacza: trzy razy po pięć.

7. Rozszerzenie zakresu liczb do stu *nie należy* w oddziale I do programu obowiązującego. Raczej przeciwnie, — nauczyciel nie powinien wprowadzać tego działu w szkołach, w których rozwój umysłowy dzieci wymaga dłuższego zatrzymania się na liczbach w zakresie do dwudziestu. Jeżeli natomiast dzieci same zaczną podawać w układanych przez nie zadaniach liczby większe od dwudziestu i wykonywać działania na pełnych dziesiątkach, to nauczyciel może pójść za pędem dzieci, nie zmuszając ich bez potrzeby do ciągłego obracania się w ograniczonym zakresie liczb.

7. Zaznajomienie dzieci z mierzeniem długości przy użyciu centymetra jako jednostki miary winno być oparte na konkretnych

czynnościach. Prócz mierzenia długości należy uprawiać również ćwiczenie odwrotne: odmierzanie żądanej długości.

Zaleca się również przyzwyczajanie dzieci do oceniania danej długości i odmierzania żądanej długości „na oko”, z każdorazowym jednak sprawdzaniem.

RYSUNEK.

1 godzina tygodniowo.

(pożądany podział na pół godziny.).

A. Zakres materiału.

1. Rysunek ilustrujący, oparty na przeżyciach dziecka w domu, w szkole i poza szkołą.
2. Rysunek ilustracyjny, w związku z innymi przedmiotami nauki szkolnej, z uwzględnieniem również tematów fantastycznych.
3. Rysowanie z pamięci łatwych przedmiotów.
4. Zaznajomienie dziecka z użyciem przyborów rysunkowych (papieru, ołówka, kredy, kredki, pendzla).

B. Wyniki.

Swobodne posługiwanie się przyborami rysunkowymi, wyrażanie rysunkiem różnic wielkości (mały, duży) i zauważonych, wyraźnych cech przedmiotu.

C. Wskazówki metodyczne.

Racjonalnie pojęta nauka rysunków musi być oparta na podstawach psychologicznych, decydujących o charakterze pracy rysunkowej dziecka. Początkowa nauka rysunku będzie miała charakter zabawowy, a jej rezultaty dostarczą spostrzegawczemu nauczycielowi wiele cennego materiału, ułatwiającego poznanie zainteresowań dzieci, zasobu i stopnia doskonałości rysunkowej schematów oraz opracowanie dalszego planu, rozwijającego sprawność rysunkową i malarską dziecka, zgodnie z naturalnym rozwojem jego uzdolnień plastycznych.

Życie dziecka i praca szkolna dostarczają wiele tematów rysunkowych, które muszą być tak uporządkowane, aby stopniowo wzbogacały zasób schematów rysunkowych, doskonaliły je i przygotowywały do realizacji następujących.

Przy wyborze tematów rysunkowych należy wziąć pod uwagę: środowisko, z którego dzieci pochodzą (wieś, miasteczko, miasto), zainteresowania (wieś — przyroda, miasto — technika, środki lokomocji i t. d.), treść opowiadań lub przeżyć, odpowiadające psychice dziecięcej (tematy wesołe, komiczne, barwne).

Na tym szczeblu winien dominować rysunek ilustracyjny

o charakterze realnym lub fantastycznym. Tematami mogą być: 1) praca dziecka w domu, w gospodarstwie, w szkole, praca rodziców, gry i zabawy w szkole, zabawki dziecka, pierwszy śnieg, ślizgawka, św. Mikołaj, choinka szkolna, jasełka, zabawa kostjumowa, przedstawienia szkolne, święto wiosny, komiczne lub ciekawe zdarzenia z wycieczek szkolnych, co dzieci widziały w lesie, na łące, w mieście i t. p.; 2) ilustrowanie krótkich a ciekawych lub wesołych powiastek, wierszyków, bajek, legend, z zastosowaniem poznanych zwierząt i roślin oraz uwzględnieniem twórców fantazji dziecka („cudowny kwiat”, „zaczarowane drzewo”).

Przy wybitnej przewadze rysunku ilustracyjnego należy również pomału i ostrożnie zaprawiać dzieci w granicach ich zamiłowań i upodobań do dokładniejszego rysowania z pamięci poszczególnych przedmiotów.

Ponieważ rysunek kolorowy daje dziecku najwięcej zadowolenia i radości, przeto największe zastosowanie w oddziale I-szym znajdują kredki, kreda kolorowa, farby, plastylina. Dzieci winny odróżniać używane barwy.

Nauczyciel podczas pracy dzieci winien zwracać uwagę przede wszystkim na prawidłową pozycję ciała przy pracy, na poprawne użycie materiałów i przyborów rysunkowych i na czystość w rysunkach.

Do celów rysunkowych w oddziale I-szym nadają się:

- a) oddzielne mniejsze i większe kartki taniego papieru rysunkowego (pakunkowego) barwy szarej lub popielatej (jasnej) o powierzchni niezbyt szorstkiej,
- b) ołówek grafitowy średniej twardości,
- c) kredki kolorowe, woskowe w drewnianej oprawie lub bez oprawy,
- d) kreda kolorowa, którą nauczyciel może sam przygotować,
- e) farby kryjące (tempera) lub akwarela,
- f) pędzle twarde lub miękkie.

Ze względów wychowawczych wskazane są okolicznościowe, kilkunastominutowe pogawędki z dziećmi o wynikach pracy, połączone z pokazaniem wszystkich prac dzieci danej klasy lub pracującej grupy. Pogadanki winny być tak przeprowadzone, aby stały się bodźcem do dalszych wysiłków, a równocześnie doprowadziły do samodzielności wykrycia rażących błędów.

Do poprawienia błędów w czasie pracy należy dziecko naprowadzać przez pewne objaśnienia lub okolicznościową obserwację rzeczywistej formy. Nie krytyka, lecz słowa zachęty, będą najwłaściwszą formą korekty rysunkowej.

Nauczyciel powinien dbać o coraz poprawniejszą formę i technikę rysunkową, udzielając potrzebnych wyjaśnień lub wskazań, demonstrując w miarę potrzeby użycie przyborów rysunkowych.

(Użycie gumy do wycierania nie jest wskazane).

ROBOTY RĘCZNE WRAZ Z ZAJĘCIAMI PRAKTYCZNYMI.

2 godziny tygodniowo.

A. Zakres materiału.

W związku z całokształtem pracy szkolnej lub potrzebami dziecka:

1. Wykonywanie łatwych zabawek i pomocy naukowych:
 - a) z papieru, bibułki, kartonu;
 - b) z szyszek, żołądzi, orzechów, kasztanów, łyżka kolorowego lub barwnej włóczki, plastyliny lub gliny, wiórek, skrawków tkaniny i t. p.
 - c) z różnych pudełek, szpułek od nici, klocków i t. p.;
 - d) z wydmuszek, słomki, wiór kolorowych i cienkiej tekturki (różnego typu ozdoby choinkowe).
2. Wdrażanie dzieci do *samodzielnych* starań o czystość swego ciała i utrzymanie w porządku ubrania i przedmiotów, używanych przy pracy i zabawie.
3. Wykonywanie prac zbiorowych: spełnianie drobnych i do *sił dziecka dostosowanych* czynności gospodarczych, związanych z utrzymywaniem izby szkolnej w stanie należytej schludności, opieką nad hodowanymi przez dzieci w szkole roślinami i zwierzętami i t. p.

B. Wyniki.

- a) Umiejętność wykonania z wyżej podanych materiałów łatwej zabawki, lub potrzebnej dziecku pomocy naukowej i zaznajomienie z użyciem nożyczek, noża i miarki centymetrowej.
- b) Nabycie przez dziecko życiowej zaradności i podstawy do twardych przyzwyczajeń w zakresie kultury życia codziennego.
- c) Zaprawianie dzieci *do stosowania* zdobytych usprawnień praktycznych w pracach grupowych na terenie szkoły.

C. Wskazówki metodyczne.

1. Wybór tematów do robót ręcznych i zajęć praktycznych winien być zawsze dokonywany w związku z potrzebami i zainteresowaniami dziecka, oraz całokształtem pracy szkolnej.

2. Cechy psychiki dziecka w tej fazie rozwoju nakazują wyzyskanie jego aktywności i ruchliwości. Zaczynać należy od zajęć o charakterze zabawowym i zwolna zmierzać do formy pracy systematycznej, przyczem z początku należy uwzględnić przede wszystkim osobiste potrzeby dziecka i przedmioty jego osobistej własności. Dopiero po uprzednim przygotowaniu uczuciowego

podłoża może przyjść kolej na zajęcia, mające na celu dobro innych osób (rodzice, rodzeństwo, koledzy i t. p.) i przedmioty, stanowiące własność społeczną (klasy, szkoły, gminy i t. p.).

3. Należy dążyć do łączenia robót ręcznych i zajęć praktycznych z inemi dziedzinami pracy szkolnej: wycieczkami, pogadankami, czytankami, nauką arytmetyki, rysunkiem, śpiewem i t. p. Zarówno roboty ręczne jak zajęcia praktyczne mogą stanowić punkt wyjście do pracy na innych lekcjach, bądź pogłębienie i utrwalenie wiadomości, na nich zdobywanych.

Z zakresu *robót ręcznych* nadają się do wykonania:

- a) z papieru, bibułki, kartonu — przez zaginanie, skręcanie, składanie: chorągiewki, koniki, żabki, trzaskawki, jaskółki, pugilaresiki, kapelusiki, maski, liczmany, loteryjki, domino, kolorowe młynki i t. p.
- b) z szyszek, żołądzi, orzechów, kasztanów, łyżeczka kolorowego lub barwnej włóczki, plasteliny lub gliny, wiórek, skrawków tkaniny — przez łączenie drucikiem, nitką, patyczkiem i sklejanie: zajączki, czaple, bociany, indyki, żuki, krasnoludki, pajace i t. p.
- c) z pudełek, szpułek do nici, klocków i t. p.: mebliki dla lalek, wagoniki, wózki, samochodziki, domki, sklepiki i t. p.
- d) z wydmuszek, słomki, wiór kolorowych i cienkiej tekturki: różnego typu ozdoby choinkowe (ptaszki, zwierzęta czworonożne, ryby i t. p.)

Do prac zbiorowych nadają się tematy takie jak: „nasza choinka“, szopka szkolna, loteryjka, pokój dla lalek, latawiec, kostjumy do przedstawić i t. p.

Z zakresu zajęć praktycznych, dotyczących *wychowania fizycznego*, należy położyć nacisk na umiejętność samodzielnego umycia twarzy, szyi, nóg, rąk, oczyszczenia zębów, płukania jamy ustnej, utrzymywania we właściwym porządku włosów i t. d.

Z zakresu zajęć praktycznych, związanych z *aktualnymi potrzebami* dziecka i jego otoczenia, uwzględnić należy: okładanie papierem książek i zeszytów, przyszywanie pourywanym guzików i wieszadeł, sznurowanie i zapinanie bucików, umycie kubka do śniadania, podlewanie kwiatów, karmienie ptaków i t. p.

5. Przedmioty, wykonane przez dzieci na lekcjach robót ręcznych, będą miały cechy raczej ekspresji niż technicznej poprawności. Chodzi tu bowiem *przedewszystkiem* o wyraz zainteresowań dziecka, a w miarę możliwości o działanie wykonywanych przedmiotów, np.: wiatraczek winien się obracać, trzaskawka trzaskać, wózek jeździć i t. p. Wspomniane w programie owoce drzew mogą być używane wyłącznie jako materiał do wykonywania przedmiotów, a nie jako środek dekoracyjny.

6. Ze względów wychowawczych należy zawsze dążyć do wykończenia rozpoczętej pracy. Po wspólnym obejrzeniu konkretnych rezultatów wysiłku ucznia należy dany przedmiot zwrócić

wykonawcy do jego bezpośredniego użytku. Nauczyciel podczas lekcji robót ręcznych nie może się ograniczać wyłącznie do obserwacji lub udzielania słownych wskazówek (zwracanie uwagi na prawidłową pozycję ciała przy pracy, odpowiednie utrzymanie i używanie narzędzi, zachowanie pewnej czystości i t. p.), lecz, o ile możliwości, winien czynnie z dzieckiem współpracować.

7. Celowe i taktowne uwagi nauczyciela, stosowane przy zajęciach praktycznych z umiarem i subtelnym wnikaniem w niejednokrotnie bardzo ciężkie warunki domowego życia dziecka winny pomagać dziecku do zdobywania zręczności, wytrwałości i obowiązkowości w pełnieniu szeregu czynności, które mają na celu higienę osobistą, oraz nabycie nawyków w zakresie kultury życia codziennego. Do osiągnięcia jednak powyższych wyników jest konieczne *jak najczęstsze*, o ile możliwości systematyczne, sprawdzanie czystości ciała dziecka, odzieży i przedmiotów, używanych przy pracy i zabawie.

8. Przy organizowaniu zarówno lekcji robót ręcznych jak zajęć praktycznych nauczyciel winien pilnie przestrzegać, aby:

- a) wyznaczone dzieciom do wykonania prace indywidualne i zespołowe nigdy nie przekraczały możliwości sił fizycznych dziecka;
- b) przy ich wykonywaniu były zachowywane odpowiednie warunki higieniczne.

Ś P I E W

1 godzina tygodniowo

(pożądane: 4 razy po $\frac{1}{4}$ lekcji tygodniowo).

A. Zakres materiału.

Wybór pieśni powinien obejmować przynajmniej 20 pieśni o wartościowym tekście i melodji. Pieśni powinny być w treści swojej zespolone z życiem dziecka, oraz z przedmiotami nauczania szkolnego, a mianowicie:

1) z religją — pieśni o dzieciątku Jezus (kolendy i pastoralki, oraz najpopularniejsze modlitwy śpiewane.

2) z językiem polskim — pieśni o rodzinie, szkole, ojczyźnie, pieśni o pracy, pieśni o zwierzętach, ptakach, polu i lesie.

3) z ćwiczeniami cielesnymi — śpiewy przy zabawach i koro-
wodach, pieśni z inscenizacją, oraz pieśni marszowe i żołnierskie (temat: dziecko żołnierz).

W y n i k i.

Przyswojenie przez dzieci takiego zasobu pieśni, któryby się przyczynił do rozśpiewania, wyrażającego się w potrzebie śpiewu

przy zbiorowych zajęciach, wycieczkach i t. p. Pieśni winny być wykonywane zgodnie, czysto, rytmicznie i poprawnie, pod względem głosu i wymowy.

C. Uwagi metodyczne.

Pierwsze lekcje śpiewu winny polegać na śpiewaniu tych pieśni, jakie dzieciom są znane. Najodpowiedniejszą z nich można zastosować jako wprowadzenie do jednogłosowego śpiewu zbiorowego. Do repertuaru należy wybierać pieśni, odpowiadające skali głosu dziecka (początkowo od „d” do „h” jednokreślnego, później od „c” jednokreślnego, do „d” dwukreślnego), oraz proste w melodji i rytmie. Czas, przeznaczony na śpiew (4 lekcje tygodniowo po $\frac{1}{4}$ godziny szkolnej), należy zużytkować przede wszystkim na techniczne opracowanie (głosowe, słowne, intonacyjne i rytmiczne) wyznaczonych pieśni.

Przy wykonywaniu pieśni należy dbać o wyrazistą wymowę i naturalny sposób wydobywania głosu, z wyłączeniem krzyku. Należy również przestrzegać prawidłowego stosowania oddechu we właściwych miejscach tekstu i melodji. Celem wyrobienia słuchu dzieci, można stosować ćwiczenia słuchowe, polegające na rozpoznawaniu fragmentów opracowanych pieśni, nuconych lub granych przez nauczyciela. Przy tej sposobności winien nauczyciel pobudzać spostrzegawczość dzieci w stosunku do melodji wznoszącej się, lub opadającej, oraz powtarzających się dźwięków.

Celem wyrobienia poczucia rytmu można zastosować ćwiczenia rytmiczne, jak np. rozpoznawanie pieśni według jej rytmiki, zaznaczanie rytmu ruchami i marszem w zabawach i korowodach. Dążeniem nauczyciela winno być naturalne pobudzenie do śpiewu wszystkich dzieci w klasie.

Dzieci, słuchowo lub głosowo nierozwinięte, powinny być umiejętnie wciągane do śpiewu zbiorowego, co może znaleźć miejsce zwłaszcza przy zabawach ze śpiewem.

ĆWICZENIA CIELESNE

2 godziny tygodniowo

(pożądane: 4 razy po pół godziny tygodniowo).

A. Zakres materiału nauczania.

W doborze ćwiczeń należy uwzględnić:

- a) marsz i bieg w luźnej gromadce, bez potrącania się;
- b) marsz i bieg z wymachami rąk;
- c) formowanie kółek i rzędów, oraz dwurzędów;
- d) ruchy i chwytty małych piłeczek;
- e) gry, wyłącznie o biegu krótkotrwałym, bez wyraźnego współzawodnictwa z 1—2 regułami (np. berek, stary niedźwiedź, czarny lud i t. p.);

- f) marsz i bieg na czworakach;
- g) ruchy naśladownicze, jak: skoki wróbelków, skoki żabek i zajęczków, ruchy zegara małego i wielkiego, krzaczków małych i wielkich drzew i t. p.;
- h) takie ruchy tułowia, aby dziecko musiało dosięgnąć czołem wyprostowanych kolan, stojąc w rozkroku—umiało dosięgnąć ręką w stronę skłonu bocznego, a siedząc skrzyżnie położyło piłeczkę w tył za sobą jedną ręką i dosięgło ją z drugiej strony ręką drugą (skręt tułowia);
- i) siady skrzyżne i powstawania bez pomocy rąk;
- j) stanie na jednej nodze z ruchami ramion;
- k) skoki ponad linkę na wysokości kolan dziecka;
- l) wożenie się wzajemnie na sankach i zabawy śnieżkami;
- ł) jazda na łyżwach stołeczkiem na płozach.

B. Wyniki.

1. Wdrożenie do porządnego ustawiania się w kole i w rzędach na skutek polecenia nauczyciela, wyrobienie sprawności w biegach i grach bieżnych w 1—2 regułami, oraz zręczności w zabawach piłeczkami,

2. Opanowanie marszu rytmicznego i utrzymanie naturalnej ruchomości wszystkich stawów, a więc i stawów kręgosłupa, aby osiągnąć dobrą postawę dziecka, oraz właściwe opanowanie nerwowe.

3. W zakresie wolnych ćwiczeń (sportowych) zahartowanie przez oswojenie się w okresie letnim z wodą (zabawy w wodzie) w okresie zimowym przez zabawy na śniegu (saneczki, narty) i lodzie (łyżwy).

C. Uwagi metodyczne.

W pierwszym roku nauczania nauczyciel musi pamiętać o tem, że dziecko nie jest zdolne do ćwiczeń w formie ścisłej, wszystkie ćwiczenia cielesne muszą się odbywać wyłącznie tylko w formie zabawowej. Ćwiczenia w tym wieku winny dostarczyć dziecku możliwości normowania wysiłku. Pamiętać też należy o tem, że w okresie po 6 roku życia zaczyna się twardnienie stawów, potęgowane często przez pracę fizyczną dziatwy [noszenie wody, drzewa, roboty siewne i t. p.], a więc luźne i swobodne ruchy muszą mieć jak najszersze zastosowanie. Nie należy dziecko zbyt osłaniać przed wpływami atmosferycznymi, gdyż wszystkie ćwiczenia cielesne *na otwartem powietrzu* mają znacznie większą wartość, niż odbywane w zamkniętej sali. W związku z zabawową formą ćwiczeń nie należy posługiwać się rozkazami, lecz podsuwając dziecku odpowiednie dla niego ruchy udzielać właściwych pouczeń i wskazówek. Ćwiczenia cielesne można łączyć z tematami prac szkolnych

na innych przedmiotach, np.: z językiem polskim, stosując ilustracje opowiadań a nawet poszczególnych wyrazów ruchami; z rachunkami, wprowadzając takie zabawy, jak np. wiewiórki w dziuplach, jastrzęb i gołębie, kreślenie prostej i okręgu przez obwiedzenie kredą odpowiednio ustawionych dzieci, ze śpiewem przez wspólne ćwiczenia rytmiczne i t. p.

U w a g a

w sprawie planów godzin i programu nauki w oddziale I szkół niżej zorganizowanych.

Program nauki, sformułowany powyżej, winien być stosowany w szkołach niżej zorganizowanych podobnie jak i dotychczasowy program nauki w oddziale I siedmioklasowej szkoły powszechnej, a więc z temi samemi zastrzeżeniami i ograniczeniami. W szczególności: nie ulegają zmianie wskazówki, dotyczące nauki religii rzymsko-katolickiej w niższych oddziałach szkół trzy, dwu i jednoklasowych [str. 106 wyd. z r. 1931 Programu nauki w publicznych szkołach powszechnych]; w zakresie rysunku, robót ręcznych i śpiewu mniejsza liczba godzin i mniejsza organizacja pracy w szkołach niżej zorganizowanych będą zmuszały nadal do odpowiednich redukcji materiału [p. str. 128, 129, 130 przytoczonego programu]. W szkołach sześć, pięć i czteroklasowych należy również przeznaczyć na poszczególne przedmioty te same liczby godzin, jakie się ustala powyżej przy programach poszczególnych przedmiotów dla szkoły siedmioklasowej, czyli stosować ten sam plan godzin. W szkołach trzy, dwu i jednoklasowych dotychczasowe plany godzin nie ulegają zmianie.

ORGANIZACJA PRACY

W ODDZIALE I SZKÓŁ 7, 6, 5 i 4 KLASOWYCH.

1. Dotychczasowa liczba 18 godzin szkolnych w tygodniu nie ulega zmianie.

Godziny szkolne i pausy między nimi rozpoczynają się i kończą jednocześnie z godzinami lekcji i pausami w innych oddziałach. Ponadto jest rzeczą pożądaną, by nauczyciel w oddziale I przeważnie dzielił godziny szkolne, stosując okresy półgodzinne. Dwie części tej samej godziny szkolnej mogą być zajęte przez różne przedmioty nauki lub też różne rodzaje ćwiczeń z zakresu tego samego przedmiotu, co dotyczy zwłaszcza języka polskiego. Nie należy jednak stosować podziału na półgodziny wówczas, gdy praca nie wymaga większego wysiłku, a zainteresowanie dziecka jest tak żywe i wytrwałe, że właśnie podział byłby czemś narzuconem i sztucznem. W zastosowaniu do śpiewu zaleca się użycie jeszcze mniejszych okresów, a mianowicie czwartych części godziny szkolnej. Okres taki najdogodniej połączyć z lekcją języka pol-

skiego, przyczem część tej lekcji, bezpośrednio poprzedzająca właściwy śpiew, może być użyta na uczenie się napamięć tekstu piosenki.

2. Rozgraniczenie „przedmiotów” nauki szkolnej winno być dalekie od rygoryzmu i sztywności. Rozległa dziedzina, nosząca w tym oddziale nazwę „język polski”, obejmuje w szczególności pewne spostrzeżenia i wiadomości, przygotowujące do późniejszej nauki geografji i nauki o przyrodzie i należące do zakresu najpierwotniejszych zaczątków tych nauk. Rysunek przedewszystkiem, a dalej roboty ręczne i śpiew, poza godzinami, wskazanymi przy programach tych przedmiotów i przeznaczonemi na specjalne ćwiczenia z tych dziedzin, winny również być stosowane, zależnie od potrzeby i dla urozmaicenia pracy, na lekcjach, formalnie poświęconych innym przedmiotom. Należy położyć nacisk na właściwe organizowanie i wyzyskiwanie wycieczek, zwłaszcza w okresie wiosennym.

Oddziaływania wychowawcze winny przenikać całą pracę szkolną, odpowiadać ogólnym zamierzeniom i występować niezawłocznie przy doraźnych potrzebach. Na pewną dziedzinę tych oddziaływań przeznaczono osobno czas w liczbie godzin, poświęconych na t. zw. zajęcia praktyczne.

3. Na dzień szkolny przypada po 3 godziny lekcyjne. Nauczyciel rozdziela ten czas formalnie między poszczególne „przedmioty” nauki szkolnej, z zachowaniem zasad następujących:

- a] praca umysłowa, ćwiczenia ruchowe i zajęcia techniczne winny być w każdym dniu ilościowo ustosunkowane i następować po sobie odpowiednio do ruchliwości, niezdolności do dłuższego wysiłku umysłowego i wogóle psychiki dziecka w tym wieku;
- b] różne zajęcia w danym dniu winny być powiązane wspólnością tematów, zmierzać do skupiania się dokoła pewnego ośrodka lub ośrodków zainteresowań, wspierać się wzajemnie, tworzyć całość jak najbardziej jednolitą i ciągłą, organiczną i naturalną, bez męczących przeskoków, ale i bez przesady sztuczności w powiązaniach;
- c] *nie istnieje* dla tego oddziału stały, sztywny *rozkład tygodniowy*, określający ściśle lekcje w każdym dniu—wyjątkiem mogą być jedynie lekcje, udzielane nie przez naogół jednego nauczyciela w tej klasie, a więc w praktyce przedewszystkiem lekcje religji. Poza takimi wyjątkami nauczyciel układa sobie dowolnie plan pracy na każdy dzień i różnie w różnych tygodniach, z zachowaniem zasad a] i b] i z tem ograniczeniem, że ogólna suma godzin, przeznaczonych na każdy przedmiot w każdym tygodniu, winna być równa liczbie, wskazanej przy programie tego przedmiotu. W początkach roku szkolnego przewiduje się jeszcze większą swobodę.

4. Przy układaniu planu pracy na czas całego roku szkolnego należy zdawać sobie dokładnie sprawę z swoistych cech życia w danym środowisku. Poznanie warunków, w jakich żyją dzieci, jest konieczne dla ustalenia biegu kształcenia i wychowania w szkole.

Sprawą bardzo istotną jest wyodrębnienie i należyte ukształtowanie okresu „przygotowawczego”. Okres ten, zależnie od warunków może objąć 6 pierwszych tygodni lub więcej. Główne zadania nauczycielskie w tym czasie są następujące:

- a) zorientowanie się w warunkach pozaszkolnego życia każdego dziecka zapomocą rozmowy z niem i zetknięcia się z rodzicami lub opiekunami, a nawet—w granicach możliwości,— ze środowiskiem domowym;
- b) zaznajomienie dzieci—tem niezbędniejsze, usilniejsze i bardziej wyczerpujące, *im niższy* jest poziom środowiska społecznego — z elementarnymi wymaganiami kulturalnymi w zakresie osobistej czystości, zachowania się, ładu w rzeczach i książkach i t. d.;
- c) uzyskanie niezbędnego stopnia przystosowania się dzieci do zbiorowego życia i pracy w szkole;
- d) zapoznanie się na lekcjach i podczas zabaw szkolnych z indywidualnym poziomem rozwoju umysłowego i moralnego poszczególnych dzieci, z zakresem ich wiadomości o rzeczach i ludziach z otoczenia;
- e) pierwsze ćwiczenia słuchowe, wzrokowe i ruchowe, przygotowujące do nauki czytania i pisania, zapoczątkowanie ćwiczeń słownikowych wstępne ćwiczenia z zakresu orientacji przestrzennej i nauki rachunków;
- f) zachęcenie i danie sposobności do wyrażania się przy pomocy rysunku, śpiewu i robót ręcznych.

Okres przygotowawczy posiada w większym jeszcze stopniu niż reszta roku charakter wychowawczy. W związku z tem liczba godzin w tygodniu, poświęconych formalnie i wyraźnie na określone przedmioty, może być zmniejszona na korzyść zabiegów wychowawczych; w pierwszym tygodniu może wogóle nie być żadnego podziału.

II. ODDZIAŁ V SIEDMIOKLASOWYCH i SZEŚCIOKLASOWYCH PUBLICZNYCH SZKÓŁ POWSZECHNYCH.

W związku ze zmianami, dokonaniem w planach godzin według okólnika Nr. 84 z dnia 20 maja 1932 r. [l. Pr.-2295/32], naukę w oddziale V siedmioklasowych i sześcioklasowych publicznych szkół powszechnych z polskim językiem nauczania należy dostosować do wskazań, podanych poniżej. Wprowadzone obecnie zmiany dotyczą programu, ogłoszonego w wydaniu z r. 1931, który poza tem obowiązuje w tym oddziale w dalszym ciągu*].

*) Program nauki w publicznych szkołach powszechnych. Lwów — 1931.

Religia [2 godz. tyg.] — bez zmian.

Język polski [5 godz. tyg.].

Należy:

- a] położyć nacisk na gruntowne opanowanie podstawowych wiadomości z gramatyki.
- b] Rozszerzyć ćwiczenia słownikowe i ćwiczenia w mówieniu:
- c] Zwiększyć pracę nad opanowywaniem i utrwalaniem ortografji.

Uwagi.

- a] Kurs gramatyki w oddziale V jest obszerny i nie wymaga żadnych uzupełnień nawet przy powiększonej liczbie godzin; należy jednak dołożyć starań, aby uczniowie opanowali gruntownie rzeczy podstawowe i umieli swe wiadomości należycie stosować.
- b] Ćwiczenia słownikowe i w mówieniu muszą być związane z innymi działami nauczania języka polskiego i uwzględniać materiał, zaczerpnięty z życia ucznia. Wyzyskać należy czytanki, tematy z zakresu innych przedmiotów nauczania, wycieczki, zwiedzanie wystaw, oglądanie przedmiotów żywych i martwych, oglądanie obrazów i t. p.
- c] W zakresie ćwiczeń ortograficznych należy sprawdzić, czy uczniowie opanowali dostatecznie zasady pisowni, wskazane w programie oddziałów poprzednich, wyrównać braki, osiągnąć jak największą sprawność w zakresie, przewidzianym przez program dla oddziału V.

Język obcy nowożytny przestaje być przedmiotem nauczania.

Historja [2 godz. tyg.] — bez zmian.

Geografja [3 godz. tyg.].

Należy poświęcić więcej czasu na charakterystykę typowych krajobrazów z możliwie obszernem uwzględnieniem warunków życia człowieka, na wycieczki i na czytanie barwnych opisów geograficznych. Ograniczyć należy natomiast rozważania, dotyczące ruchów ziemi, stref klimatycznych i atmosfery, w szczególności można pominąć tematy „Różnica czasu” [str. 49 Programu w. 19 od g.], „Wysokość atmosfery. Gęstość atmosfery” [str. 49 Programu w. 14 od d.].

Nauka o przyrodzie [4 godz. tyg.].

Wprowadza się program następujący:

Jesień.

1. Zboże, ich łodygi, kłosa i ziarna, plewy, czyszczenie zboża.
2. Dojrzewanie owoców. Owoce mięsiste: jabłko, gruszka, ich odmiany hodowane. Śliwka. Gąsienice zwójekówek w czerwiowych owocach. Znaczenie miąższu owocowego dla rośliny,

rozsiewanie. Przechowywanie owoców przez człowieka, przetwórstwo. Dynia, ogórek, pomidor.

3. Owoce mięsne naszych drzew i krzewów leśnych, np. tarniny, trzmieliny, kaliny, jarzębiny, bzu lekarskiego, dzikiej róży, w zależności od miejscowych warunków. Rozsiewanie tych owoców przez ptaki.

4. Owoce suche naszych drzew: klonu, jesionu, grabu, lipy. Inne owoce suche [strąk fasoli, makówka, orzech], ich rozsiewanie.

5. Paproć samcza lub płonnik, jako przykład roślin, rozmnażających się zapomocą zarodników [bez omawiania przemiany pokoleń].

6. Grzyby [np. borowik lub pieczarka].

7. Ptaki wędrowne [wilga, przepiórka, kaczki, gęsi, gil, jemiolutszka]. Odlot ptaków.

8. Nasze pospolite drzewa liściaste leśne i parkowe, np. wierzba, topola, brzoza, olcha, buk, grab, wiąz, lipa, leszczyna, dąb, klon, kasztanowiec, jesion, akacja. Odróżnianie drzew po kształcie i ułożeniu liści.

9. Drzewa iglaste, np. sosna, jodła, świerk, modrzew, jałowiec, cis; kształt, ułożenie i trwałość szpilek; odróżnianie ulistnionych gałązek, umieszczenie pączków bocznych, rozgałęzienie szyszki.

10. Przygotowanie się roślin do zimy; zmiana barwy i opadanie liści.

Z i m a .

11. Ptaki osiadłe [wrona, wróbel, szczygieł, sikory, dzięcioł, kuropatwa, jastrząb, sowa]. Pożywienie ptaków zimą. Głód ptaków, podawanie im żywności.

12. Ssaki leśne, np. sarna, łось, żubr, (ich porównanie ze ssakami domowymi), wilk, lis, niedźwiedź. Zając, wiewiórka, jeż, nietoperz. Poszukiwanie kryjówek, tuczenie się i zmiana sierści. Sen zimowy ssaków, płazów, gadów, owadów i pajaków.

13. Wiadomości o zwierzętach egzotycznych najbardziej charakterystycznych dla typowych obrazów biogeograficznych, według planu następującego:

pustynia: wielbłąd, struś, lew;

las pierwotne podzwrotnikowe: orangutang, tygrys, słoń, papugi, węże jadowite i dusiciele;

Bałtyk: flondra, mewa, chełbja modra [meduza];

morza ciepłe: rekin, mątwy, kraby, korale;

tundra: renifer;

morza polarne: biały, niedźwiedź, foka, wieloryby, pingwiny.

U w a g a : Należy uwzględnić grupowanie niektórych poznanych zwierząt w rodziny, rodzin w rzędy.

Wiosna.

14. Kwiaty drzew kotkowych [wierzba, topola, leszczyna, brzoza, olcha, grab]. Drzewa jednopienne i dwupienne.

15. Rośliny wiatropylne i owadopylne. Różnica w okazałości kwiatów. Zależność roślin od zwierząt.

16. Kiełkujące żyto; różnica w kiełkowaniu żyta i fasoli. Rośliny jedno i dwuliścienne.

17. Kania, zaraza kartoflana, jemiola; pasorzyty i pół-pasorzyty.

18. Rosiczka, jako przykład rośliny mięsożernej.

19. Założenie akwarjum i hodowla zwierząt i roślin wodnych.

20. Obserwacje rozwoju kijanki ze skrzeku, przyniesionego z sadzawki. Stałe prowadzenie dziennika obserwacji.

21. Owady wodne [pływak lub kałużnica] i ich larwy. Ważka i jej larwa. Komar i jego rozwój. Roznoszenie chorób przez komary.

22. Rak.

23. Ślimaki wodne i lądowe [nieruch, zatoczek, winniczek, pomrów).

24. Szczeżują lub skójka.

25. Rośliny wodne w akwarjach: elodea [moczarka], wywłócznik lub rogatek, rzęsa na stawach: grzybienie, na brzegach: kosaćce, tatarak, sitowie, trzcina.

26. Uzupełnianie i odnawianie zbiorów szkolnych.

Uwaga: Obserwacje zwierząt wodnych powinny się zacząć bardzo wczesną wiosną i iść równoległe do opracowywania punktów 14 — 18.

Rachunki z geometrią [4 godz. tyg.] — bez zmian.

Rysunek [2 godz. tyg.] — bez zmian.

Roboty ręczne.

W szkołach siedmioklasowych [3 godz. tyg.]:

W zakresie pracy chłopców należy pogłębić naukę, przewidzianą w programie, i wykonać większą ilość przedmiotów, odpowiadających potrzebom szkoły. W zastosowaniu do dziewcząt należy rozszerzyć roboty kobiece, lub przeznaczyć jedną godzinę na roboty, przewidziane dla chłopców, lecz w zmniejszonym zakresie.

W szkołach sześcioklasowych (4 godz. tyg.) — bez zmian.

Śpiew (2 godz. tyg.) — bez zmian.

Ćwiczenia cielesne (w szkołach 7-klasowych 3 godz. tyg.),
(w szkołach 6-klasowych 4/2 godz. tyg.)

— bez zmian.

III. A. ODDZIAŁ VI SIEDMIOKLASOWYCH PUBLICZNYCH SZKÓŁ Powszechnych.

W związku ze zmianami, dokonaniem w planie godzin według okólnika Nr. 84 z dnia 20 maja 1932 r. (IPr 2295/32), naukę w oddziale VI siedmioklasowych publicznych szkół powszechnych z polskim językiem nauczania należy dostosować do wskazań, podanych poniżej. Wprowadzone obecnie zmiany dotyczą programu, ogłoszonego w wydaniu z r. 1931, który poza tem obowiązuje w tym oddziale w dalszym ciągu ¹⁾.

Religja (2 godz. tyg.) — bez zmian.

Język polski (5 lub 4 godz. tygodniowo).

Przy 5 godzinach należy położyć nacisk na kurs gramatyki, przewidziany dla oddziału VI. i na utrwalenie wiadomości gramatycznych z lat poprzednich, rozszerzyć ćwiczenia słownikowe i ćwiczenia w mówieniu, wzmocnić ćwiczenia ortograficzne.

U w a g a. W 6 oddziałach szkoły powszechnej młodzież winna osiąść rzetelną znajomość i zrozumienie podstaw gramatyki języka polskiego, osiągnąć zupełne opanowanie praktyczne ortografji, zdobyć umiejętność poprawnego i jasnego oraz możliwie swobodnego i biegłego wypowiedania się. Przy przyjmowaniu do gimnazjum będą stawiane w tym zakresie ściśle wymagania.

Język nowożytny obcy (2 godz. tyg.).

Program języka obcego nowożytnego, mimo uszczuplenia nauki tego przedmiotu o 1 godzinę tygodniowo, zasadniczo nie ulega zmianie, z wyjątkiem ew. materiału gramatycznego w zakresie języka niemieckiego. Nauczyciel winien ograniczyć w stopniu koniecznym liczbę czytanych ustępów oraz ćwiczeń ustnych i piśmiennych, dokonywując odpowiednich opuszczeń i uproszczeń w stosowanym podręczniku. W zakresie gramatyki języka niemieckiego można wprowadzić ułatwienia, polegające na pominięciu w tym roku niektórych szczegółów i przeniesieniu ich do oddziału VII.

Historja (2 godz. tyg.) — bez zmian.

Geografja (2 lub 3 godz. tyg.) — bez zmian (również przy 3 godzinach należy wykonywać ten sam program).

Nauka o przyrodzie (2 godz. tyg.) — bez zmian.

Rachunki z geometrją (4 godz. tyg.) — bez zmian.

U w a g a. Należy położyć nacisk na szybkość i sprawność w wykonywaniu obliczeń na liczbach całkowitych i ułamkowych, jako na jeden z najistotniejszych wyników nauki w sześciu oddziałach szkoły powszechnej.

¹⁾ Program nauki w publicznych szkołach powszechnych Lwów — 1931.

Rysunek (2 godz. tyg.) — bez zmian.

Roboty ręczne (4 godz. tyg.) — bez zmian.

Śpiew (2 godz. tyg.).

Należy uwzględnić również pieśni jednogłosowe.

Ćwiczenia cielesne (3 godz. tyg.) — bez zmian.

B. ODDZIAŁ VI SZEŚCIOKLASOWYCH PUBLICZNYCH SZKÓŁ POWSZECHNYCH.

Bez zmian.

IV. ODDZIAŁY V i VI PIĘCIO, CZTERO i TRZYKLASOWYCH PUBLICZNYCH SZKÓŁ POWSZECHNYCH.

W zakresie geografji w oddziale V należy ograniczyć te same tematy, co w szkole siedmioklasowej i sześcioklasowej. W zakresie nauki o przyrodzie należy zastosować w tym oddziale program, ustalony w dziale II części pierwszej niniejszej instrukcji dla oddziału V szkół siedmioklasowych i sześcioklasowych, ale z pominięciem pp. 5, 16, 18, 22, 24 oraz tematu „Ważka i jej larwa” z p. 21.

U w a g a o g ó l n a. Wymagania, dotyczące **wyników nauczania języka polskiego i rachunków z geometrją** w 6 oddziałach i określone powyżej w dziale III A. części pierwszej, **stosują się również do szkół sześćcio, pięćcio, cztero i trzyklasowych.**

CZĘŚĆ DRUGA.

GIMNAZJA PAŃSTWOWE.

W związku ze zmianami, dokonaniem w planach godzin (według okólnika Nr. 84 z dnia 20 maja 1932 r. (IPr-2295/32), należy w roku szkolnym 1932/33 dostosować naukę w gimnazjach z polskim językiem nauczania do wskazań, podanych poniżej. Wprowadzane obecnie zmiany dotyczą programu, ogłoszonego w wydaniu z r. 1931, który poza tem obowiązuje w kl. II w dalszym ciągu ¹⁾).

I. KLASA II „GIMNAZJUM NIŻSZEGO”.

Religja [2 godz. tyg.].

Program nauki **religji rzymsko-katolickiej** będzie ogłoszony przed 1 września 1932 r., po osiągnięciu porozumienia z Episkopatem.

¹⁾ Program gimnazjum państwowego. Gimnazjum niższe. Lwów. 1931.

Język polski [5 godz. tyg.].

W nauce języka polskiego należy położyć nacisk na gruntowne opanowanie podstaw gramatyki, na przyswojenie w zupełności zasad ortografii oraz na osiągnięcie sprawności w mówieniu.

W zakresie gramatyki należy wyczerpać następujący materiał: Częstki znaczeniowe wyrazów: częstki słowotwórcze, [rdzeń, przedrostek, przyrostek] i częstki fleksyjne [temat, końcówka]. Przegląd form fleksyjnych deklinacji rzeczowników, przymiotników, zaimków i liczebników z uwzględnieniem tylko tych końcówek, które są ważne ze względu na różnice znaczeniowe lub poprawność języka.

Znaczenie form czasownika: słowo właściwe, imiesłów, bezokolicznik.

Znaczenie form słowa właściwego [strona, tryb, osoba, postać i czas].

Obraz ogólny konjugacji polskiej.

Składnia zdania pojedynczego. Sposoby oznaczenia podmiotu, orzeczenia, przedmiotu, przydawki i okoliczników. Stosunek podrzędności i współrzędności [w obrębie zdania pojedynczego]. Składnia zgody, rzędu i przynależności.

Składnia zdania złożonego. Uświadomienie zależności zdań. Zdania główne i poboczne. Zdania poboczne, jako rozwinięcie części zdania głównego lub pobocznego. Różne rodzaje zdań pobocznych. Stosunek podrzędności i współrzędności w obrębie zdania złożonego.

Język nowożytny obcy [2 godz. tyg.].

Program języka obcego nowożytnego, mimo uszczuplenia nauki tego przedmiotu o 1 godzinę tygodniowo, zasadniczo nie ulega zmianie. Nauczyciel winien ograniczyć w stopniu koniecznym liczbę czytanych ustępów oraz ćwiczeń ustnych i piśmiennych, dokonywując odpowiednich opuszczeń i uproszczeń w stosowanym podręczniku.

Historja [2 godz. tyg.] — bez zmian.

Geografja [3 godz. tyg.].

Należy zastosować program następujący:

Ziemia jako całość. Globus. Siatka geograficzna. Kulistość ziemi. Oznaczenie położenia punktu na płaszczyźnie i na kuli. Bieguny, południki, równik i równoleżniki. Długość i szerokość geograficzna. Globus i siatka geograficzna. Ćwiczenia w kreśleniu siatki geograficznej.

Poziomice [warstwice, izohipsy]. Ćwiczenia w odczytywaniu i kreśleniu poziomic [np. rysowanie map zatapiań].

Ruchy ziemi. Obserwacje pozornego ruchu słońca. Ruch wirowy ziemi. Noc i dzień. Ruch postępowy ziemi. Pory roku. Ćwiczenia z zenitorjum i t. p. Układ słoneczny.

Wiadomości elementarne o atmosferze i klimacie. Obserwacje meteorologiczne, prowadzone przy pomocy barometru, termometru; wysnuwanie z nich elementarnych wiadomości o atmosferze i klimacie.

W dalszym ciągu *geografja okolicy*, oparta na wycieczkach, podczas których należy zaznajamiać uczniów z elementami geograficznymi, ćwiczenia w mierzeniu odległości, wysokości i t. p., kreśleniu planów, odczytywaniu mapy szczegółowej i t. p.

Elementarne zapoznanie się z geografją wszystkich części kuli ziemskiej, łącznie z wiadomościami z dziejów odkryć [zwłaszcza o udziale Polaków w wyprawach geograficznych].

- U w a g i. a) Materiał należy rozłożyć w ten sposób, aby na opracowanie elementów fizjograficznych przypadły 4 miesiące, na „Elementarne zapoznanie się z geografją wszystkich części kuli ziemskiej” — 6 miesięcy [z czego około 3 należy przeznaczyć na opracowanie Europy.
- b) Nauczyciel powinien pomijać mniej istotne szczegóły, aby mieć czas na pogłębienie rzeczy najważniejszych, oraz organizować tak naukę, aby młodzież zdobywała możliwie najwięcej pojęć, wiadomości i metod pracy na wycieczkach i na tle własnych pomiarów i obserwacji.
- c) W zakresie geografji krajów pozaeuropejskich należy porzucić tylko na charakterystyce całych części świata i osobnem rozważaniu — bez dążenia do jakiegokolwiek wyczerpania tematu — jedynie krain najwybitniejszych pod względem przyrodniczym lub kulturalnym, *z uwzględnieniem charakterystyki krajobrazów biogeograficznych* [ilustracje, przeźrocza, barwne opisy].

Z Europy należy omówić przedewszystkiem państwa sąsiadujące z Polską, następnie Francję i Anglię, jako potęgi kolonialne. Włochy zaś i Grecję ze względu na naukę historii [w klasie następnej t. j. w I kl nowego gimnazjum]. Inne państwa mniej szczegółowo, ze zwróceniem uwagi tylko na rzeczy najcharakterystyczniejsze bądź pod względem przyrodniczym [lodowce — Szwajcarja, fiordy — Norwegja i t. p.], bądź pod względem kulturalnym. Co do oceanów, omówić należy na podstawie map i obrazów — położenie, rozległość, prądy, świat roślinny i zwierzęcy, znaczenie gospodarcze. Cały zarys globu ziemskiego w tej klasie, ze względu na wymiar czasu powinien być bardzo treściwy: materiał faktyczny ograniczyć wypadnie do rzeczy najistotniejszych, najcharakterystyczniejszych, wystrzegając się obciążenia pamięci, wiążąc go natomiast należy w przejrzyste sploty współzależności — rozwijać „zmysł” geograficzny.

Nauka o przyrodzie (4 godz. tyg.).

Należy wprowadzić do klasy drugiej, poza nauką o przyrodzie żywej, propedeutyczny kurs fizyki i chemji. Nauka o przyrodzie powinna być związana z odpowiednimi porami roku, obejmując we wrześniu, październiku, kwietniu, maju i czerwcu materiał z zakresu przyrody żywej, a w listopadzie, grudniu, styczniu, lutym i marcu propedeutykę fizyki i chemji.

Nauczanie przyrody żywej i propedeutyki fizyki i chemji należy powierzyć w klasie drugiej zasadniczo jednemu nauczycielowi.

Ponieważ jednak w niektórych szkołach łączenie nauki o przyrodzie żywej i propedeutyki fizyki i chemji w rękę jednego nauczyciela może natrafić na trudności, można również powierzyć nauczanie tych działów dwu nauczycielom. Wówczas należy przeznaczyć po 2 godz. tygodniowo w ciągu całego roku szkolnego a) na naukę o przyrodzie żywej, b) na naukę fizyki i chemji.

Takiego rozwiązania nie należy jednak uważać za regułę, lecz za wyjątek, z którego można korzystać tylko wtedy, gdy powierzenie nauki obu przedmiotów jednemu nauczycielowi natrafi na *niepokonalne* trudności. Materiał naukowy z zakresu propedeutyki fizyki i chemji winien objąć następujące działy:

Pojęcie ciężaru, zaznajomienie się z techniką ważenia. Woda: najważniejsze własności fizyczne wody; ciśnienie. Pływanie: zasada Archimedesesa; ciężar właściwy ciał stałych i płynnych. Powietrze: najważniejsze własności fizyczne powietrza. Ciśnienie; doświadczenia Torricellego; barometr.

Tlen, tylko jako główny składnik powietrza; azot, wodór, tylko jako jeden ze składników wody, węgiel, dwutlenek węgla i gaz świetlny.

Ciepło: zjawiska cieplne. Rozszerzalność ciał; temperatura i termometr. Ilość ciepła. Pojęcie kalorii. Topnienie. Parowanie i wrzenie.

Elektryczność i magnetyzm; elektryczność statyczna — dodatnia i ujemna. Elektroskop. Błyskawica, piorun. Wzmianka historyczna o Franklinie. Magnes naturalny i sztuczny. Kompas. Ogniwo elektryczne. Galwanoskop. Oświetlenie elektryczne.

Rachunki z geometrią (4 godz. tyg.).

Program *arytmetyki* nie ulegnie żadnym zmianom.

W zakresie *propedeutyki geometrii* należy w obowiązującym programie [na str. 71] w zdaniu „Powierzchnia całkowita graniastosłupów prostych, walca” wstawić po słowie „całkowita” słowa „i objętość”.

Rysunek (2 godz. tyg.) — bez zmian.

Roboty ręczne (2 godz. tyg.).

Program nauki *dla chłopców*, mimo zmniejszonego do połowy wymiaru godzin, nie ulegnie żadnym zmianom. Należy jedynie ograniczyć ilość przedmiotów, nadających się do wykonania, ewentualnie wykonywać przedmioty proste w konstrukcji.

W zastosowaniu *do dziewcząt* należy zużytkować wyznaczoną ilość godzin *wyłącznie* na szycie, krój, roboty szydełkowe i na drutach według dotychczas obowiązującego programu.

Śpiew (1 godz. tyg.).

Należy stosować program następujący.

Śpiewanie swojskich piosenek ludowych i artystycznych jedno i dwu, względnie trzygłosowych oraz *kanonów* dwu i trzygłosowych, przeważnie z nut, w starannej interpretacji.

Udział wybranych uczniów w *chórze międzyklasowym*.

W związku z uprawnieniem pieśni i dla jej poprawnego wykonania: *Ćwiczenia* w prawidłowym wydobywaniu głosu opartego na oddechu, w dobrem wymawianiu, w taktowaniu przy śpiewie. Solfeż na materiale pieśniowym.

Wiadomości teoretyczne. Szesnastki. Grupa ósemki z kropką i szesnastką. Pojęcie o synkopie. Znaki chromatyczne. Częściej spotykane tempa [adagio, andante, moderato, allegro, allegretto] i znaki dynamiczne [p, pp, f, mf, ff].

Ćwiczenia cielesne (3 godz. tyg.) — bez zmian.

II. KLASA II GIMNZJUM KLASYCZNEGO DAWNEGO TYPU.

Plan godzin został ogłoszony w dziale II A okólnika Nr. 84 z dnia 20 maja r. b.

Program nauki **religji rzymsko-katolickiej** będzie ogłoszony przed dniem 1 września b. r., jak zaznaczono w dziale I części drugiej niniejszej instrukcji.

W zakresie **języka polskiego** mimo pozostawienia liczby godzin bez zmiany, należy osiągnąć zasadniczo takie wyniki, jakie zostały wskazane w odpowiednim ustępie działu I części drugiej niniejszej instrukcji dla gimnazjum niższego bez języka łacińskiego, z dostosowaniem się w miarę możliwości do podanego tak rozkładu materiału gramatycznego. W tym celu należy poświęcić większą ilość czasu na naukę o *języku*, ograniczyć natomiast odpowiednio dział lektury.

Wobec redukcji liczby godzin, przeznaczonych na naukę **języka łacińskiego**, należy w tym roku przejść tylko połowę kursu, przewidzianego dotychczas dla klasy II.

Program nauki **języka obcego nowożytnego**, stosowany dotychczas, nie ulega zmianie.

W zakresie **geografii i nauki o przyrodzie**, należy doprowadzić młodzież do osiągnięcia poziomu wiadomości, określonego w odpowiednich ustępach działu I części drugiej niniejszej instrukcji dla gimnazjum niższego bez języka łacińskiego.

Program nauki **śpiewu** należy dostosować do wskazań, danych powyżej dla gimnazjum niższego bez języka łacińskiego.

Programy innych przedmiotów pozostają bez zmian.

87.

MINISTERSTWO
SPRAW WEWNĘTRZNYCH

ODPIS.

Warszawa, dnia 2 czerwca 1932 r.

Nr. Z. O. 30/a/4/2.

OKÓLNIK Nr. 75.

Do

Panów Wojewodów (wszystkich)
Pana Komisarza Rządu m. st. Warszawy,
Pana Komisarza Generalnego R. P. w Gdańsku
Pana Naczelnika Urzędu dla spraw mniejszości w Katowicach i
Panów prezesów Wojewódzkich Sądów Administracyjnych
w Poznaniu, Toruniu i Katowicach.

Na zasadzie § 18 rozporządzenia Rady Ministrów z dnia 22 marca 1932 r. o państwowej pomocy lekarskiej dla funkcjonarjuszów państwowych, sędziów i prokuratorów, członków ich rodzin oraz emerytów (Dz. U. R. P. Nr. 27, poz. 254) Ministerstwo Spraw Wewnętrznych wydaje poniższe zarządzenie oraz prosi o podanie go do wiadomości wszystkim lekarzom urzędowym i umówionym.

Do § 1. Państwowa pomoc lekarska nie przysługuje rodzicom funkcjonarjusza państwowego i tym jego dzieciom i pasierbom powyżej lat 18, na które nie pobiera on dodatku ekonomicznego; nie przysługuje ona również funkcjonarjom państwowym kontraktowym.

Z chwilą przejścia funkcjonarjusza państwowego w stan spoczynku prawo do korzystania z państwowej pomocy lekarskiej tracą wszyscy uprawnieni dotąd członkowie jego rodziny, nadto prawo to traci i sam emerytowany funkcjonarjusz, jeśli nie odpowiada warunkom, ustanowionym w pkt. 5 § 1 rozporządzenia Rady Ministrów z dnia 22 marca 1932 r. (Dz. U. R. P. Nr. 27, poz. 254).

Aplikanci sądowi, jeśli nawet nie pobierają uposażenia ze Skarbu Państwa, są uprawnieni do korzystania z państwowej pomocy lekarskiej łącznie z członkami swych rodzin.

Dowodem, stwierdzającym uprawnienie funkcjonariusza do korzystania z państwowej pomocy lekarskiej, jest jego legitymacja urzędnicza względnie odpowiednie zaświadczenie, wydane mu przez jego władzę służbową. Gdy chodzi o członka rodziny funkcjonariusza, dowodem takim jest zaświadczenie tejże władzy o tem, że danemu członkowi rodziny przysługuje prawo do korzystania z państwowej pomocy lekarskiej.

Dowodem, stwierdzającym omawiane uprawnienie, gdy chodzi o emerytowanego funkcjonariusza państwowego, jest jego dekret emerytalny, który winien być ostemplowany przez Urząd Wojewódzki (Komisarjat Rządu, Komisarjat Generalny R. P.), na którego terenie emeryt przebywa, iż danemu emerytowi przysługuje względnie nie przysługuje omawiane prawo na podstawie odnośnego postanowienia.

Do § 2. Leczenie dentystryczne, ortopedyczne oraz protezowanie nie wchodzi w zakres państwowej pomocy lekarskiej, a z leczenia fizykalnego przysługuje jedynie naświetlanie lampą kwarcową i promieniami Roentgena w zakresie, określonym w § 6 rozporządzenia. W związku z tem Skarb Państwa nie pokrywa kosztów okularów i wszelkiego rodzaju protez, kosztów analiz lekarskich wydzielin i wydalin, kosztów badania krwi oraz kosztów szczepień zapobiegawczych.

Państwowa pomoc lekarska nie przewiduje udzielania pomocy przez felczerów, a zakres korzystania z pomocy położnych jest ustalony w § 10 rozporządzenia.

Leczenie gruźlicy za pomocą odmy sztucznej na koszt Skarbu Państwa jest dozwolone jedynie w ramach leczenia szpitalnego, określonego w § 7 rozporządzenia, względnie w przychodniach towarzystw przeciwgruźliczych lub ośrodkach zdrowia. Koszt dokonania odmy sztucznej w przychodni towarzystwa przeciwgruźliczego względnie w ośrodku zdrowia ustala się do 5 zł. za zabieg.

Członkowie rodziny funkcjonariusza państwowego nie są uprawnieni do korzystania z kąpeli i zabiegów balneoterapeutycznych za pół ceny w państwowych zakładach zdrojowych.

Do § 3. Angażowanie i zwalnianie lekarzy i położnych dla udzielania pomocy lekarskiej funkcjonariuszom państwowym i członkom ich rodzin na koszt Skarbu Państwa oraz nadzór nad spełnianiem tych obowiązków należy do zakresu działania Panów Wojewodów (Pana Komisarza Rządu, Pana Komisarza Generalnego R. P.). Funkcja ta spoczywa bezpośrednio na Naczelnikach Wojewódzkich Wydziałów Zdrowia.

Lekarze umówieni mogą, lecz nie muszą, wydawać świadectwa lekarskie na prośbę pacjenta, są natomiast obowiązani dokładnie wypełniać rubryki, znajdujące się w karcie porady, oraz wydawać

zaświadczenia w przypadkach, kiedy funkcjonariusz winien być zwolniony od zajęć służbowych z powodu choroby, lub gdy potrzebuje specjalnego leczenia (zaliczki).

O ile chory funkcjonariusz nie wymaga umieszczenia go w szpitalu i leczy się w domu, lekarz umówiony jest uprawniony do postawienia wniosku o zwolnienie danego funkcjonariusza od zajęć służbowych na okres czasu do dni 7-miu.

Lekarze organizacji państwowej pomocy lekarskiej dla funkcjonariuszów państwowych są opłacani bądź na podstawie opłaty jednostkowej za porady i zabiegi lekarskie, bądź na podstawie umownej opłaty miesięcznej ryczałtowej.

Wysokość wynagrodzenia jednostkowego wynosi:

1) za poradę u lekarza lub w przychodni	do	1,75 zł.
2) za poradę lekarza w domu chorego	„	3,75 „
3) w przypadkach, gdy wizyta lekarza u chorego trwała dłużej niż godzinę (wyjazdy i t. p.), za pierwszą godzinę	„	3,75 „
a za każde następne ukończone $\frac{1}{2}$ godziny	„	2,50 „
W Warszawie, Łodzi, Lwowie, Krakowie, Poznaniu i w Wilnie podwyższa się tę takse, która wraz z kosztami przejazdu lekarza do chorego wynosi	„	4,00 „
Nadto w Warszawie na terenie Komisarjatów P. P. od XVI do XXVI włącznie, o ile lekarz zamieszkuje daleko od miejsca zamieszkania chorego, podwyższa się tę takse, łączną z kosztem przejazdu lekarza do chorego	„	5,00 „
4) za wizyty w nagłych przypadkach, dokonane w niedzielę lub święto rz.-kat., gdy lekarz otrzymał wezwanie w niedzielę lub święto, opłata, określona w pkt. 2) i 3), zostaje podwyższona o 50%, a za wizyty w nagłych przypadkach, dokonane w nocy między godz. 20 i 7, gdy wezwanie lekarz otrzymał w tym czasie, opłata zostaje podwyższona o 100% od norm, przewidzianych w poprzednich punktach;		

5) Jeżeli w mieszkaniu chorego, do którego lekarz przybył, jest chora druga osoba, uprawniona do korzystania z państwowej pomocy lekarskiej, to za poradę jej udzieloną lekarz likwiduje tak, jak w pkt. 1) bez względu na to, czy za pierwszą osobę chorą likwiduje według pkt. 2), 3) lub 4) czyli

Nadto za dokonane zabiegi chirurgiczne lub akuszerjoginekologiczne podczas pierwszej wizyty lekarz otrzymuje dodatkową opłatę w następującej wysokości:

6) Za wszystkie zastrzyki, zarówno podskórne, domięśniowe, jak i dożylny z wyjątkiem zastrzyków przeciwdyfterytycznych i wlewań dożylnych związków pochodnych arsenobenzenowych

Za wlewania przeciwdyfterytyczne i wlewania dożylny

związków pochodnych arsenobenzenowych	„ 5,00 zł.
7) Za drobne zabiegi chirurgiczne lub akuszeryjno-ginekologiczne, jak opatrunki chirurgiczne, przecięcie ropnia, usunięcie resztek po poronieniu, przerwanie pęcherza płodowego, wprowadzenie przepukliny, tamponada pochwy	„ 5,00 „
8) Za większe zabiegi, jak opatrunki ustalające, nastawienie zwichnięcia, wypompowanie wysięku, skrobanka macicy, zszycie krocza, wyjęcie przyrośniętego łożyska, tamponada macicy	„ 10,00 „
9) Za duże zabiegi akuszeryjne, jak obrót płodu, nałożenie kleszczy, wymóżdżenie płodu lub jego rozkałkowanie	„ 20,00 „

Jeżeli zabieg lekarski został dokonany podczas wizyty następnej po pierwszej wizycie, do opłaty za zabieg nie dolicza się opłaty za wizytę, w czasie której został on dokonany.

Wysokość miesięcznej opłaty ryczałtowej, które Urząd Wojewódzki ustala z poszczególnym lekarzem za pomocą umowy pisemnej, nie może przewyższać kwoty, jaką dany lekarz otrzymałby po obliczeniu udzielonych przez tego lekarza porad i zabiegów lekarskich w ciągu miesiąca według taksy opłat jednostkowych. Wytęczną orjentacyjną w tym przypadku jest liczba porad i zabiegów, jaką udzielał lekarz, będący poprzednio na danem stanowisku.

W przypadku, gdy opłata ryczałtowa przewyższa w następnych miesiącach kwotę, jaką należałoby wypłacić danemu lekarzowi po obliczeniu dokonanej przez niego pracy, według taksy jednostkowej, należy umowę z nim rozwiązać i zawrzeć nową, odpowiednio niższą od poprzedniej, bądź ustalić z nim rozrachunek na podstawie opłat jednostkowych.

Wypłatę wynagrodzenia lekarzy (położnych) umówionych skutecznie właściwy Urząd Wojewódzki (Komisarjat Rządu, Generalny Komisarjat R. P.) po przedłożeniu przez lekarza (położną) zestawienia rachunkowego wraz z należycie wypełnionymi odcinkami kart porad. Zestawienia te winni lekarze (położne) przedkładać Wojewódzkim Wydziałom Zdrowia w ciągu najdalej 10 dni po skończeniu miesiąca.

Przed wystawieniem asygnacji wszelkie rachunki, związane z państwową pomocą lekarską, winny być sprawdzone przez Wojewódzki Wydział Zdrowia i Oddział Budżetowo-Gospodarczy w myśl § 24 części I przepisów rachunkowo-kasowych (Monitor Polski Nr. 285 z 1931 r.)

Naczelnicy Wojewódzkich Wydziałów Zdrowia nie mogą pełnić obowiązków lekarza umówionego.

Do § 4. Karta porady posiada jednolity wzór dla wszystkich urzędów państwowych.

Dostarczanie kart porad poszczególnym urządóm państwowym

dokonywują Wydziały Ogólne Urzędów Wojewódzkich na podstawie zarządzenia Ministra Spraw Wewnętrznych w porozumieniu z Ministrem Skarbu z dnia 24.II.1927 r. (Monitor Polski Nr. 58 z 1927 r.).

Funkcjonarjuszowi państwowemu lub członkowi jego rodziny wydaje kartę porady w zwykłych warunkach urzęd, w którym dany funkcjonarjusz pracuje. W przypadku, gdy funkcjonarjusz lub członek jego rodziny, uprawniony do korzystania z państwowej pomocy lekarskiej, znajduje się poza siedzibą swego urzędu, kartę porady wydaje mu lekarz powiatowy starostwa, na którego terenie dana osoba przebywa, za okazaniem dowodu, wymienionego w § 1 niniejszego okólnika. Funkcjonarjuszowi, przebywającemu w zdrojowisku państwowym, kartę porady wydaje dyrekcja zakładu zdrojowego.

Kartę porady emerytowanemu funkcjonarjuszowi państwowemu wydaje lekarz powiatowy tego starostwa, na terenie którego dany emeryt przebywa, na podstawie okazania dekretu emerytalnego, ostemplowanego przez Urząd Wojewódzki (Komisarjat Rządu, Generalny Komisarjat R.P.) na podstawie § 1 niniejszego okólnika.

Urzędnik, który wydaje kartę porady, winien każdorazowo sprawdzić, czy petentowi przysługuje prawo do korzystania z państwowej pomocy lekarskiej, funkcjonarjusz zaś, jeśli bierze kartę porady dla członka swej rodziny, winien podpisać na odcinku karty porady, który pozostaje w urzędzie, że dana osoba nie jest ubezpieczona w Kasie Chorych.

Wystawiający kartę porady winien dokładnie ją wypełnić pod osobistą odpowiedzialnością za wszelkie konsekwencje, jakie mogą wyniknąć w związku z nieodpowiedniem jej wydaniem.

Do § 7. Leczenie szpitalne na koszt Skarbu Państwa osób, wymienionych w § 1 rozporządzenia, może odbywać się jedynie na podstawie karty skierowania i jedynie w szpitalu publicznym lub w zakładzie leczniczym, uznanym dla tego celu przez Ministerstwo Spraw Wewnętrznych.

Zakładami leczniczymi, uznanymi przez Ministerstwo Spraw Wewnętrznych są:

- 1) Szpital Ujazdewski w Warszawie,
- 2) „ im. Marszałka Piłsudskiego w Warszawie,
- 3) „ dla dzieci im. Bersonów i Baumanów w W-wie,
- 4) Sanatorium przeciwgruźlicze miejskie w Otwocku,
- 5) Policyjny Dom Zdrowia w Otwocku,
- 6) Sanatorium przeciwgruźlicze w Rudce,
- 7) Sanatorium dla dzieci św. Tadeusza w Ciechocinku,
- 8) Szpital O.O. Bonifratrów w Katowicach-Bogucicach,
- 9) „ św. Jadwigi w Królewskiej Hucie,
- 10) „ O.O. Bonifratrów w Cieszynie,
- 11) „ S.S. Elżbietanek w Cieszynie,
- 12) Dom Zdrowia Kasy Chorych w Bystrej,

- 13) Dom Zdrowia Stowarzyszenia Urzędników Państwowych w Zakopanem,
- 14) „Sanato” w Zakopanem,
- 15) Policyjny Dom Zdrowia w Zakopanem,
- 16) Dziecięcy Zakład Lecznicy U. J. w Zakopanem,
- 17) Sanatorium Polskiego Czerwonego Krzyża w Zakopanem,
- 18) „ ” Związku Polskiego Nauczycielstwa Szkół Pow-szechnych w Zakopanem,
- 19) Dom Zdrowia „Modrzejów,” w Zakopanem,
- 20) Szpital Polskiego Czerwonego Krzyża w Brześciu n/B.,
- 21) „ ” ” ” w Białymstoku,
- 22) Lecznica dla chorych płucnych w Śmukale pod Bydgoszczą,
- 23) „ ” ” ” pod Obornikami.
- 24) Zakład leczniczy dla alkoholików w Gościejowie,
- 25) Sanatorium „Staszicówka” w Ludwikowie,
- 26) „ ” dla płuno-chorych w Chodzieży,
- 27) Zakład dla dzieci św. Józefa w Poznaniu,
- 28) Dom Zdrowia dla dzieci w Ustroniu,
- 29) Policyjny Dom Zdrowia w Tatarowie,
- 30) Szpital św. Mikołaja w Busku,
- 31) Kolonja lecznicza dla dzieci w Busku,
- 32) Policyjny Dom Zdrowia w Busku,
- 33) Sanatorium dla gruźlików w Hołosku,
- 34) wszystkie kliniki uniwersyteckie w ramach pomocy lekar-skiej, zakreślonych w § 2 rozporządzenia, oraz
- 35) Panowie Wojewodowie: w Katowicach, Toruniu, Łodzi i w Kielcach, oraz Pan Komisarz Generalny R. P. w Gdańsku są upoważnieni aż do odwołania do traktowania narówni z zakładami leczniczymi uznanymi niektórymi szpitalami kongregacyjnymi i Kas Chorych, które znajdują się na podległym im terenie.

Jeśli funkcjonariusz państwowy lub członek jego rodziny przeprowadził leczenie poza organizacją państwowej pomocy lekar-skiej, Ministerstwo Spraw Wewnętrznych na podstawie ustępu 6 § 7 rozporządzenia może przyznać w drodze wyjątku zwrot kosztów leczenia jedynie w tym przypadku, gdy leczenie to odbyło się (bez karty skierowania) w szpitalu publicznym lub w zakładzie leczniczym uznanym.

Przeciętna opłat dziennych szpitali publicznych, jaką ogłasza Urząd Wojewódzki w Dzienniku Wojewódzkim, winna uwzględniać różnicę w opłacie na oddziale wewnętrznym, chirurgicznym i t. p. na wzór taksy, stosowanej w szpitalach publicznych.

Właściwym organem, obowiązującym regulować należność za-kładów leczniczych za leczenie osób, wymienionych w § 1 rozpo-rządzenia, jest ten Urząd Wojewódzki, na którego terenie odbyło się leczenie. Do wypłacenia zaś przyznanego zwrotu kosztów leczenia funkcjonariuszowi lub członkowi jego rodziny jest obowiązany ten Urząd Wojewódzki, na którego terenie pracuje funkcjonariusz.

Udzielanie zapomóg na leczenie z kredytów państwowej pomocy lekarskiej jest niedopuszczalne.

Do § 8. Umieszczenie funkcjonariusza państwowego lub członka jego rodziny na koszt Skarbu Państwa w szpitalu publicznym lub w zakładzie leczniczym uznanym może odbyć się jedynie zapomocą karty skierowania, której wzór jest jednolity dla wszystkich urzędów państwowych.

Do wystawiania kart skierowań nie są uprawnieni lekarze umówieni, wydają oni jedynie zaświadczenie o potrzebie umieszczenia danego chorego w zakładzie leczniczym, a na podstawie tego zaświadczenia kartę skierowania wydaje lekarz powiatowy.

W przypadku wątpliwym lekarz powiatowy winien sprawę wraz z wnioskiem lekarza umówionego przesłać bezzwłocznie do decyzji Urzędu Wojewódzkiego, który może ewentualnie zbadać daną osobę przez specjalnie delegowanego w tym celu lekarza urzędowego.

Lekarz powiatowy jest obowiązany wypełnić kartę skierowania dokładnie, zaznaczając na niej przypuszczalny okres leczenia w zakładzie. Przytem przy wręczaniu zainteresowanemu karty skierowania lekarz powiatowy winien pouczyć go, iż przed wyjazdem chorego do wskazanego na karcie zakładu należy porozumieć się z zarządem tego zakładu co do wolnego miejsca i warunków przyjęcia, gdyż w razie ewentualnego nieprzyjęcia chorego przez wymieniony zakład z powodu niezarezerwowania sobie w nim przez chorego miejsca Skarb Państwa nie ponosi konsekwencji.

Kierować chorych na leczenie klimatyczne lub kąpielowe na koszt Skarbu Państwa do zakładów, znajdujących się w miejscowościach klimatycznych, jak Zakopane, Otwock, Busk, Rudka, Ustroń i t. p., można jedynie w razach istotnej potrzeby, stwierdzonej, na podstawie wyniku odpowiednich analiz lekarskich. W razie konieczności wysłania do jednej z wyżej wymienionych miejscowości dwóch lub więcej członków rodziny funkcjonariusza lub funkcjonariusza i członka jego rodziny jednocześnie albo w odstępie czasu 2-ech miesięcy, skierowanie dalszych poza pierwszą z tych osób może nastąpić jedynie po otrzymaniu każdorazowo zgody Departamentu Służby Zdrowia.

W Warszawie, wobec specjalnych warunków miejscowych, wskazane wyżej funkcje lekarza powiatowego spełnia Komisarjat Rządu m. st. Warszawy.

Z policyjnych domów zdrowia korzystać mogą tylko funkcjonariusze Policji Państwowej i członkowie ich rodzin.

Leczenie szpitalne emerytowanych funkcjonariuszów państwowych chorych umysłowo odbywa się zasadniczo nie na koszt państwowej pomocy lekarskiej, unormowanej niniejszem rozporządzeniem, lecz z kredytów części 18 budżetu Skarbu Państwa § 1 względnie § 2 w myśl art. 42 ustawy z dnia 11. XII. 1923 r. o zao-

patrzeniu emerytalnem funkcjonarjuszów państwowych (Dz. U. R. P. Nr. 42, poz. 380 z r. 1931). Tryb postępowania przy umieszczeniu chorego umysłowo emerytowanego funkcjonarjusza państwowego w zakładzie leczniczym dla umysłowo chorych jest ustalony okólnikiem Ministerstwa Spraw Wewnętrznych Nr. 126 z dnia 13. VII. 1928 r. Nr. OP. 4091/1-R-28 (Zbiór zarządzeń Ministerstwa Spraw Wewn. str. 668).

W związku z obowiązkiem wystawiania kart skierowań przez lekarzy powiatowych, powiatowe władze administracji ogólnej winny prowadzić ewidencję wydawanych kart skierowań.

Od osób, posiadających karty skierowania, szpitalom publicznym i zakładom leczniczym uznanym nie wolno pobierać zgóry tej części opłaty za leczenie, którą pokrywa Skarb Państwa.

Do § 9. Przedłużenie czasu leczenia szpitalnego w ramach § 9 poza okres, wskazany na karcie skierowania, może być udzielone przez lekarza powiatowego tego starostwa, na którego terenie znajduje się dany zakład leczniczy, na wniosek zarządu tego zakładu o konieczności dalszego przebywania chorego w zakładzie oraz po sprawdzeniu przez lekarza powiatowego u władzy, która wydała kartę skierowania, czy danej osobie przysługuje prawo do dalszego leczenia szpitalnego na koszt Skarbu Państwa.

Do § 10. Położne umówione otrzymują za przyjęcie porodu i opiekę w okresie połogu do 25 zł. w miastach wojewódzkich do 40 zł., a w m. st. Warszawie do 50 zł.

Przy obliczaniu 25% sumy, podlegającej zwrotowi w wypadkach korzystania z położnej umówionej (ustęp drugi art. 10), należy przestrzegać, aby wszystkie wydatki, związane z odbytym porodem, nie przekraczały sumy, obliczonej według zasad pkt. 3 art. 10.

Jeżeli zostanie stwierdzone, że położnica mogła skorzystać z państwowej pomocy lekarskiej, a mimo to odbyła poród poza organizacją państwowej pomocy lekarskiej, koszty takiego porodu nie będą przez Skarb Państwa pokryte.

Do § 11. Lekarzem powiatowym w rozumieniu niniejszego paragrafu jest lekarz zdrojowy państwowego zakładu zdrojowego.

Rozporządzenie nie przewiduje ulg kąpielowych na koszt Skarbu Państwa w zakładach zdrojowych niepaństwowych.

Do § 12. Rozporządzenie nie przewiduje pokrywania przez Skarb Państwa kosztów leków i środków opatrunkowych, przepisanych przez lekarzy umówionych na kartę porady.

Pod lekami środkami opatrunkowymi, które lekarz umówiony może użyć na koszt Skarbu Państwa w przychodni lub w gabinecie

lekarskim, należy rozumieć tylko takie leki i środki, jak jodyna, eter i alkohol (przy zastrzykach i opatrunkach), maści zwykłe, lignina, gaza i t. p., natomiast nie należy rozumieć leków i środków, przepisanych choremu do jego użytku indywidualnego.

Do § 13. Na podstawie niniejszego paragrafu Wojewódzkie Władze administracji ogólnej są upoważnione do zorganizowania i utrzymywania w większych miastach we własnym zakresie działania gabinetów lekarskich opartych na zasadzie samowystarczalności, w których chorzy funkcjonariusze państwowi i członkowie ich rodzin mogliby korzystać za minimalną opłatą z pomocy lekarskiej w jak najszerszym zakresie. Za porady i zabiegi lekarskie, dokonane w tych gabinetach lekarskich Skarb Państwa zwraca koszt w wysokości, ustalonej niniejszem zarządzeniem za porady i zabiegi lekarzy i położnych umówionych, o ile wchodzą one w zakres pomocy lekarskiej, określony w § 2 rozporządzenia.

Do § 15. Jeśli funkcjonariusz państwowy dozna nieszczęśliwego wypadku w czasie i wskutek pełnienia służby państwowej, Skarb Państwa pokrywa 100% kosztów jego leczenia, jednak w zakresie świadczeń określonych w § 2 rozporządzenia.

Stwierdzenie, iż nieszczęśliwy wypadek nastąpił istotnie w czasie i wskutek pełnienia służby, winno być dokonane przez właściwego lekarza powiatowego względnie przez Komisję Lekarską.

Do § 17. Za leczenie, które zostało przeprowadzone poza granicami Państwa Polskiego, Skarb Państwa nie zwraca żadnych kosztów.

Do § 19. Z dniem ogłoszenia niniejszego okólnika tracą moc obowiązującą wszystkie okólniki i zarządzenia Ministerstwa Spraw Wewnętrznych wydane na podstawie dotychczasowych rozporządzeń Rady Ministrów o państwowej pomocy lekarskiej dla funkcjonariuszów państwowych i członków ich rodzin, o ile stanowią one inaczej, niż okólnik obecny, a w szczególności zostają uchylone poniższe okólniki i zarządzenia, ogłoszone w Zbiorze Zarządzeń Ministerstwa Spraw Wewnętrznych Nr. Z. O. 7620/26 z dnia 6. XI. 1926 r., Z. O. 8127/26 z dnia 8. I. 1927 r., Z. O. 4165/27 z 8 IX. 1927. r., Z. O. 3411/27 z 23. IX. 1927 r., Z. O. 4823/27 z 27. IX. 1927 r., Z. O. 5147/27 z 17. X. 1327 r., Z. O. 4868/27 z 28. X. 1927 r., Z. O. 6084/27 z 17. XI. 1927 r., Z. O. 7311/27 z 22. XII. 1927 r., Z. O. 342/28 z 18. I. 1928 r., Z. O. 2805/28 z dnia 25. VI. 1928 r., Z. O. F-161/28 z 7. II. 1928 r. Z. O. 2379/29 z 19. VI. 1929 r., i Z. O. 1477/30 z 16. V. 1930 r. (str. 662 — 704).

Minister (—) *Bronisław Pieracki*.

Warszawa, dnia 17 czerwca 1932 r.

MINISTERSTWO
WYZNAŃ RELIGIJNYCH
i OŚWIECENIA PUBLICZNEGO

Nr. BP-9074/32.

Państwowa pomoc lekarska dla
funkcjonariuszów państwowych.

Przesyła się z prośbą o podanie do wiadomości wszystkim podległym
sobie urzędnikom i funkcjonariuszom niższym, uprawnionym do korzystania
z państwowej pomocy lekarskiej dla funkcjonariuszów państwowych.

SzeF Biura Personalnego (—) Dr. A. OWSIONKA.

K U R A T O R J U M
OKRĘGU SZKOLNEGO WOŁYŃSKIEGO

Równe, dnia 8 lipca 1932 r.

Nr. BP-10638/32.

Powyższe zarządzenie Ministerstwa Spraw Wewnętrznych
w sprawie państwowej pomocy lekarskiej podaję do wiado-
mości i przestrzegania.

NaczeInik Wydziału (—) K. TOKARSKI

88.

MINISTERSTWO SKARBU

L: D. I. 17888/Em/32.

O D P I S.

Warszawa, dnia 6 maja 1932 r.

Wykładnia art. 1 p. 5 ustawy z dnia
18.III.1932 r. (Dz. U. R. P. Nr. 26, poz. 299).

Do
Kancelarii Cywilnej Pana Prezydenta
Rzeczypospolitej, Biura Sejmu i Senatu,
Najwyższej Izby Kontroli, Prezydjum
Rady Ministrów i wszystkich Ministerstw

w Warszawie

W art. 9 ust. 2 ustawy emerytalnej z 11 grudnia 1923 r.
(Dz. U. R. P. Nr. 42, z r. 1931, poz. 380), zgodnie z art. 1. p. 5 ustawy
z 18 marca 1932 r. (Dz. U. R. P. Nr. 26, poz. 239) został wykreślony
warunek nabycia choroby czy też kalectwa, powodujących trwałą
niezdolność do służby funkcjonariusza państwowego lub zawodowego
wojskowego, w związku z tą służbą. Zgodnie więc z nowem brzmie-
niem art. 9 ust. 2 p. 1 ustawy emerytalnej z 11 grudnia 1923 r.

wystarczy do nabycia praw emerytalnych, aby funkcjonariusz państwowy lub zawodowy wojskowy, posiadający co najmniej 5 lat służby, zaliczalnej do wysługi emerytalnej, stał się trwale niezdolnym do służby z powodu kalectwa lub choroby, nabytej bez własnej winy po wstąpieniu do służby. Zgodnie z art. 13 tejże ustawy z 18 marca 1932 r. zmiana, wprowadzona w art. 9 ust. 2 ustawy emerytalnej z 11 grudnia 1923 r. ma obowiązywać wstecz, bo od 1 kwietnia 1931 r., czyli od daty, kiedy warunek związku ze służbą kalectwa lub choroby, powodujących trwałą niezdolność do służby, został do powyższego przepisu ustawy emerytalnej wprowadzony ustawą z 18 marca 1931 r. (Dz. U. R. P. Nr. 27, poz. 170).

Wobec nadania omawianej zmianie wstecznej mocy obowiązującej zachodzi potrzeba ponownego rozważenia uprawnień emerytalnych funkcjonariuszów państwowych i zawodowych wojskowych, przeniesionych w stan spoczynku, lub zwolnionych w okresie między 1 kwietnia 1931 r. i 31 marca 1932 r. a posiadających co najmniej 5 lat wysługi emerytalnej, którym emerytury odmówiono na tej podstawie, iż nie odpowiadają oni warunkom art. 9 ustawy emerytalnej. Jeżeli taki funkcjonariusz państwowy lub zawodowy wojskowy został przy przenoszeniu w stan spoczynku poddany badaniu Komisji Lekarskiej, w takim razie rewizja odmownej decyzji co do przyznania emerytury będzie się opierała na orzeczeniu tej Komisji. O ile więc orzeczenie to stwierdza, iż trwała utrata zdolności do służby nastąpiła z powodu kalectwa lub choroby, nabytych bez własnej winy danej osoby i po jej wstąpieniu do służby, w takim razie emerytura powinna być danej osobie przyznana od pierwszego dnia miesiąca, następującego po przeniesieniu w stan spoczynku lub zwolnieniu. Przytem, o ile badanie lekarskie w swoim czasie zostało przeprowadzone tylko w jednej instancji, a władza będzie miała wątpliwości co do zasadności wydanego przez Komisję Lekarską orzeczenia, w takim razie władza ta obecnie będzie mogła poddać b. funkcjonariusza państwowego lub zawodowego wojskowego ponownemu badaniu przed Komisją II instancji stosownie do art. 31 ustawy emerytalnej.

Jeżeli jednak b. funkcjonariusz państwowy lub wojskowy przy przeniesieniu w stan spoczynku nie był zupełnie badany przez Komisję Lekarską, ani też o to się wcale nie ubiegał, nie można mu obecnie odmówić prawa żądania badania lekarskiego, mianowicie w związku z zaszłą i obowiązującą wstecz zmianą ustawowych warunków, uprawniających do uzyskania emerytury. Funkcjonariusz bowiem lub wojskowy przed wydaniem ustawy z 18 marca 1932 r. zasadnie mógł uważać takie badanie za zupełnie bezcelowe, o ile wiedział, iż choroba lub kalectwo, które stanowiły powód do utraty zdolności do służby, nie pozostawały z tą służbą w żadnym związku. Nie można więc w niezażądaniu badania lekarskiego dopatrywać się jakiegokolwiek winy interesowanej osoby. Oczywiście, że powyższe zasady mogą dotyczyć wyłącznie tych funkcjonariuszów

państwowych i zawodowych wojskowych, którzy przed wejściem w życie ustawy z 18 marca 1932 r. nie mieli interesu prawnego w poddaniu się badaniu, obecnie jednak są w niem zainteresowani, a więc funkcjonariuszów państwowych i zawodowych wojskowych, zwolnionych ze służby po 1 kwietnia 1931 r., ale przed 1 kwietnia 1932 r., posiadających co najmniej 5 lat zaliczalnych do wysługi emerytalnej, a nie mających 10-letniej wysługi. Osoby te, o ile dotychczas nie były poddane badaniu lekarskiemu, mogą obecnie takiego badania żądać, niezależnie od istnienia prawomocnego orzeczenia, dotyczącego odmowy przyznania emerytury. Ażeby nie powstała żadna wątpliwość co do tego, iż wznowienie postępowania jest wywołane jedynie wejściem w życie z mocą wsteczną nowego brzmienia art. 9 ust. 2 ustawy emerytalnej z dnia 11 grudnia 1923 r. jest rzeczą wskazaną, ażeby w przychylniej odpowiedzi na podanie o zbadanie przez Komisję Lekarską władza wyraźnie zaznaczyła granice w jakich to wznowienie zostało dopuszczone, czyli powołała się jako na podstawę zarządzonego badania lekarskiego na art. 1 p. 5 i art. 13 ustawy z 18 marca 1932 r. z zaznaczeniem, że badanie zostało dopuszczone jedynie w ramach nowych okoliczności prawnych, które zaszły wobec zmian ustawowych, obowiązujących z mocą wsteczną.

Zdaniem Ministerstwa Skarbu, badanie lekarskie pomimo istnienia formalnie prawomocnego orzeczenia w sprawie odmowy przyznania emerytury, powinno być dopuszczone na żądanie interesowanej osoby, jednakże tylko, o ile żądanie takie zostanie zgłoszone w ciągu 30 dni od daty wejścia w życie ustawy z 18 marca 1932 r. — od tej bowiem daty interes prawny tych osób stał się dla nich wiadomy, a niezgłoszenie żądania może być im poczytywane za winę. Skoro zaś ustawa emerytalna w art. 33 przewiduje możliwość wnoszenia zażaleń na orzeczenia w kwestjach emerytalnych w ciągu dni 30, należy uznać, iż termin ten w omawianych przypadkach musi mieć również zastosowanie.

Podsekretarz Stanu (—) *L. Kozłowski*.

KURATORJUM
OKRĘGU SZKOLNEGO WOŁYŃSK.
Nr. BP-10637/32

Równe, dnia 26 lipca 1932 r.

O wykładni art. 1 p. ustawy z dnia 18.III.
1932 r. (Dz. Ust. Nr. 26, z 1932 r. poz. 239).

Powyższy okólnik Ministerstwa Skarbu z dnia 6 maja 1932 r.
L.D.1-17888/Em/32 podaje się do ogólnej wiadomości.

Naczelnik Biura Personalnego (—) *WŁ. ZAJDLER*

89.

W sprawie doręczania orzeczeń.

Okólnik Kuratorjum Okr. Szk. Łuckiego z dn. 8.IX.1932 r. Nr. BP-15529/32

Do Panów Inspektorów Szkolnych i Dyrekcji Państwowych
Zakładów Naukowych w Okręgu Szkolnym Łuckim.

Wobec stwierdzenia licznych wypadków niewłaściwego doręczania różnego rodzaju orzeczeń, podlegających zaskarżaniu, bądź to do Władz Naczelnych i II instancji, bądź też do Najwyższego Trybunału Administracyjnego, w celu należytego uporządkowania tej strony biurowości i uniknięcia na przyszłość możliwych nieporozumień podaję do wiadomości i ścisłego przestrzegania, co następuje:

Kwestja postępowania przy orzeczeniach, wydanych z § 1 punk. 2 lit. „c” rozporządzenia Ministra Wyzn. Rel. i Ośw. Publ. z dnia 13 grudnia 1928 r. w sprawie odpowiedzialności dyscyplinarnej (Dz. U. R. P. Nr. 8, ex 1929 poz. 70) została już uregulowana okólnikiem Kuratorjum z dnia 23 maja 1932 r. Nr. BP-8705/32. Wszelkie inne orzeczenia, należące do kompetencji Panów Inspektorów, a mianowicie: a) nakładanie pozostałych kar na nauczycieli tymczasowych, przewidzianych w § 1 powołanego rozporządzenia, b) przenoszenie z urzędu tych nauczycieli, c) wydanie oceny niezadowolającej i t. d., winny być doręczane osobom interesowanym, czy to za specjalnymi dowodami, czy też za receptisami zwrotnymi (kwitowanie odbioru w księdze doręczeń jest niedopuszczalne).

W razie złożenia odwołań, Panowie Inspektorzy, kierując te wraz z zasadniczymi aktami do Kuratorjum, obowiązani są równocześnie bezwzględnie dołączyć dowód doręczenia zaskarżonych orzeczeń, tudzież stwierdzić, czy dowołanie wniesiono w terminie ustawowym. Przesłanie wspomnianego dowodu jest także konieczne w wypadku wystąpienia do Kuratorjum o dokonanie potrąceń określonych kwot na podstawie prawomocnej decyzji, którą nałożono karę pieniężną w myśl § 1 punkt. 2 lit. „b” cytowanego na wstępie rozporządzenia.

W identyczny sposób postępować będą Inspektorzy i Dyrekcje Państwowych Zakładów Naukowych w Okręgu Szkolnym Łuckim przy przekazywanych Im do wręczenia orzeczeniach Władz Naczelnych i II instancji, z wyjątkiem spraw przenoszeń w stan spoczynku, oraz orzeczeń Komisji lekarskich I i II instancji, gdy dane decyzje

należy bezzwłocznie doręczyć, dowody doręczenia zaś, nie oczekując na możliwe sprzeciwy, przedłożyć Kuratorjum.

Postępowanie ostatnie nie zwalnia, rzecz oczywista, Panów Inspektorów i Dyrekcje Państwowych Zakładów Naukowych od obowiązku natychmiastowego przesyłania odwołań, lub zawiadomiania o uprawomocnieniu się odnośnych decyzyj.

Kurator Okręgu Szkolnego (—) *J. Firewicz.*

90.

Dni Chopinowskie w Polsce.

Okólnik Kuratorjum O. S. Łuckiego z dnia 15. IX 32 r. Nr. O. 15679/32.

Celem uczczenia pamięci Fryderyka Chopina, największego Genjusza muzycznego Polski, został powołany do życia „Komitet Dni Chopinowskich w Polsce”.

Zamierzenia swoje, bliżej określone w §§ 2 i 3 statutu, pragnie Komitet przeprowadzić na terenie całej Rzeczypospolitej przy pomocy Komitetów Powiatowych i ewentualnie Miejskich w miastach wydzielonych.

Ponieważ akcja ta ma duże znaczenie kulturalne i wychowawcze, zalecam Panom Inspektorom i Dyrektorom Szkół, by przez swój udział i podległe Im szkoły poparli poczynania Komitetów miejskich. W b. r. „Dni Chopinowskie” już się w Polsce rozpoczęły a kończą się z dniem 17 października 1932 r. Ponieważ Komitety miejscowe niewątpliwie zwrócą się do szkół o wypełnienie pewnych punktów programu, Kuratorjum zezwala na udział szkół w organizowanych koncertach.

Również poza godzinami szkolnymi polecam w miarę możliwości przeprowadzić w szkołach na ten temat pogadanki, koncerty lub audycje muzyczne.

Szczegółowych informacji w sprawie Komitetu można zasięgnąć w Generalnym Sekretarjacie Komitetu w Warszawie, ul. Mokotowska 14 m. 2. Telefon 8-61-59.

Kurator Okręgu Szkolnego (—) *J. Firewicz.*

91.

Ryszard Krukowski — zakaz przyjmowania do szkół.

Okólnik Kuratorjum Okr. Szk. Łuckiego z dnia 22.VIII.1932 roku Nr. II- 13599/32.

Do Państwowych i Prywatnych Szkół Średnich Ogólnokształcących, Szkół Zawodowych (Średnich) i Zakładów Kształcenia Nauczycieli.

Na podstawie pisma Ministerstwa W. R. i O. P. z dnia 30.VII. 1932 r. Nr. II. S-6515/32 Kuratorjum oznajmia, iż Ryszard Krukowski, urodzony dnia 3 kwietnia 1911 r. w Obczudze w Rosji, wyznania rzymsko-katolickiego, syn Jana i Zofji Krukowskich, b. uczeń klasy VII-mej Gimnazjum Państwowego im. J. Słowackiego w Kowlu, nie może być przyjęty do szkół średnich ogólnokształcących, zawodowych i zakładów kształcenia nauczycieli ani nie może być dopuszczony do egzaminów z kursu tych szkół — bez zezwolenia Ministerstwa W. R. i O. P.

Kurator Okręgu Szkolnego (—) *J. Firewicz.*

92.

Józef Rzewnicki — zakaz przyjmowania do szkół.

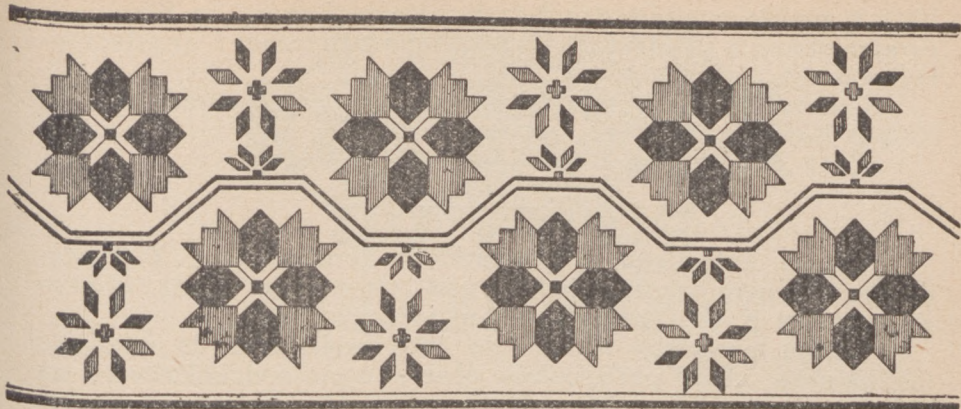
Okólnik Kuratorjum Okręgu Szkolnego Łuckiego z dn. 1. IX. 1932 r. N II-14461/32.

Na podstawie pisma Ministerstwa W. R. i O. P. z dnia 1. VIII. 1932 r. Nr. III. T. P. 3639/32 oznajmiam, iż Józef Rzewnicki, urodzony w dniu 19 marca 1911 r. w Jawonku, wojew. lubelskiego,

wyzn. rzymsko-katolickiego syn Bolesława i Bronisławy z Jarmużewskich, b. uczeń Państwowej Szkoły Morskiej w Gdyni nie może być przyjęty do szkół średnich ogólnokształcących i zawodowych i do zakładów kształcenia nauczycieli, ani nie może być dopuszczony do egzaminów z kursu tych szkół bez zezwolenia Ministerstwa.

Kurator Okręgu Szkolnego (—) *J. Firewicz.*





KOMUNIKATY

W sprawie uprawnień ucz. kl. IV specjalnej szkoły handlow. P. M. S. w Równem.

Ministerstwo W. R. i O. P. zezwoliło pismem z dnia 26. VIII. 1932 r. Nr. III-H. G. 3120/32 na otwarcie od 1. IX. 1932 r. klasy IV specjalnej o kierunku administracyjno-samorządowym przy 3 klasowej Szkole Handlowej P. M. S. w Równem.

W związku z powyższem uczniowie klasy specjalnej posiadają równe uprawnienia pod względem zwrotu opłat szkolnych z uczniami klas zasadniczych wspomnianej szkoły.

Uczniowie posiadający świadectwa z ukończenia IV klasy specjalnej mają również w myśl postanowienia Ministerstwa W. R. i O. P. z dnia 23. V. 1931 r. Nr. III. D. 2645/31 w służbie wojskowej te same uprawnienia, co i absolwenci liceów handlowych.

Wydawnictwa zalecone.

Nakładem Korpusu Kadetów Nr. 1 we Lwowie wydana została praca D-ra Walerjana Kwiatkowskiego p. t. „Dezyderaty w sprawie korelekcji historii i języka polskiego z pokrewnymi im przedmiotami”.

Praca powyższa nosi charakter referatu, przeznaczonego na Radę Pedagogiczną Korpusu Kadetów Nr.1 we Lwowie, jako jedno z dalszych zagadnień z dziedziny metod pracy w Korpusie Kadetów.

Autor porusza w swym referacie szereg zagadnień, związanych z zakresem nauczania jez. polskiego w szkole średniej (w kl. IV—

VIII) i nadających się jako materiał do dyskusji na Komisjach przedmiotowych (połączonej Komisji humanistycznej i artystyczno-technicznej).

Zamówienia na broszurę kierować należy pod adresem:
Korpus Kadetów Nr. 1 we Lwowie.

Cena egzemplarza 1 zł. 50 gr.

Zarząd Poleskiego Wojewódzkiego Komitetu L. O. P. P. wydał we własnym zakresie, jednak pod kierunkiem władz wojskowych skrypt p. t. „Obrona przeciwlotnicza”.

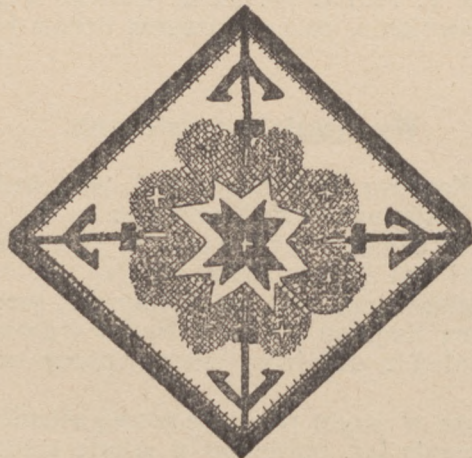
Skrypt powyższy nadaje się jako podręcznik do szkolenia instruktorów, obsad posterunków obserwacyjno-meldunkowych, jak również dla szkół średnich ogólnokształcących, seminarjów nauczycielskich i szkół zawodowych, jako pomoc do wykładów o O. P. L. i dla Kółek uczniowskich L. O. P. P.

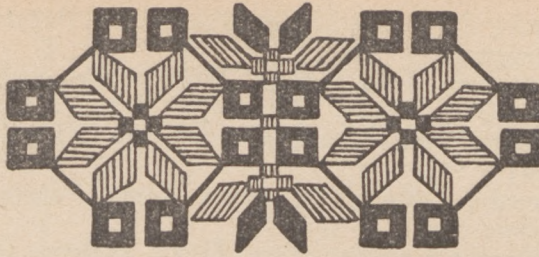
Ze względu na ważność poruszanego zagadnienia Kuratorjum zachęca Dyrekcje do nabycia powyższego skryptu dla bibliotek szkolnych.

Zamówienia na skrypt należy kierować pod adresem: Poleski Komitet Wojewódzki L. O. P. P. w Brześciu n/Bug. ul. 3 Maja Nr. 38.
Cena egzemplarza 3 zł.

Odwołanie konkursu.

Ogłoszony w Nr. 6 z czerwca 1932 r. Dziennika Urz. Kur. konkurs na stanowisko stałego kierownika 4-klasowej publicznej szkoły powszechnej w Satyjowie, gm. Warkowicze, pow. dubieńskiego, został odwołany.





RUCH SŁUŻBOWY

Kuratorjum Okręgu Szkolnego Łuckiego.

Pan Minister W.R. i O.P. dekretem z dnia 28 sierpnia 1932 r. Nr. BP-13063/32 przeniósł p. Marję Annę Jaworską urzędniczkę IX stopnia sł. b. Kuratorjum Okręgu Szkolnego Łódzkiego w Łodzi z dniem 1.IX.1932 r. do Kuratorjum Okręgu Szkolnego Łuckiego w Równem.

Szkolnictwo Średnie.

Pan Minister W. R. i O. P. dekretem z dnia 27.VIII.1932 r. Nr. BP-10230/32 zamianował p. Leona Ciszewskiego, profesora Gimnazjum Państwowego im. T. Kościuszki w Łucku z dniem 1.IX.1932 r. w drodze konkursu dyrektorem Gimnazjum Państwowego im. H. Sienkiewicza w Sarnach.

Kurator Okr. Szk. Łuckiego mianował z dniem 1 września 1932 r.

Ks. Pszonkę Stanisława, naucz. religii rzymsko-katolickiej w szkole ćwiczeń przy Państw. Sem. Naucz. im. Komisji Edukacji Narodowej w Ostrogu;

p. Hertela Stanisława, naucz. Gimn. Państw. im. Tadeusza Kościuszki w Łucku;

p. Dr. Macko Stefana, naucz. Gimn. Państw. im. T. Kościuszki w Łucku;

p. Dr. Kobyłańskiego Bronisława, naucz. Gimn. Państwowego im. T. Kościuszki w Równem;

p. Łabę Władysława, naucz. Gimn. Państw. im. T. Kościuszki w Równem;

p. Śliwińskiego Walerjana Jeremiego, naucz. Gimn. Państwowego im. T. Kościuszki w Równem;

p. Sibigę Marjana, naucz. Gimn. Państw. im. T. Kościuszki w Równem;

p. Budzińskiego Ferdynanda, naucz. Gimn. Państw. im. M. Kopernika we Włodzimierzu;

p. Biernackę Zofję Ewę Marję, naucz. Gimn. Państw. im. M. Kopernika w Ostrogu;

p. Dr. Kammera Jana, naucz. Państw. Prawosł. Seminarjum Duchownego w Krzemieńcu;

p. Dominika Józefa, naucz. Gimn. Państw. im. M. Konopnickiej w Ostrogu;

p. Markowską Zofję Julję, naucz. Gimn. Państw. im. T. Kościuszki w Łucku;

p. Goryszewską Lucyllę, naucz. Gimn. Państw. im. A. Mickiewicza w Zdobunowie.

Kurator Okr. Szk. Łuckiego przeniósł z dniem 1.IX.1932 r. p. Zawalnickiego Ludwika, naucz. Państw. Sem. Naucz. w Ostrogu, na równorzędne stanowisko do Gimnazjum Państw. im. T. Kościuszki w Równem.

Szkolnictwo Powszechnie.

Mianowani w drodze konkursu kierownikami publicznych szkół powszechnych z dniem 1.IX.1932 r.:

p. Jankiewicz Marjan, kierownikiem 4 kl. publ. szkoły powsz. w Bystrzycy nad Słuczą, pow. kostopolskiego;

p. Węgrzyn Jan, kierownikiem 4 kl. publ. szk. powsz. w Pełczy, pow. dubieńskiego;

p. Kijowski Konstanty, kierownikiem 7 kl. publ. szk. powsz. w Kozinie, pow. dubieńskiego;

p. Hajowj Teodor, kierownikiem 7 kl. publ. szk. powsz. w Werbie, pow. dubieńskiego;

p. Nitefor Marjan, kierownikiem 7 kl. publ. szk. powsz. w Porocku, pow. włodzimierskiego.

Mianowani:

L. p.	Nazwisko i imię	Z dniem	D o s z k o ł y		
			stop. org.	miejsowość	powiat
1	Łukaszewski Leon	1.IX.32 r.	7 kl.	Zytyń-Cukrown.	Równe
2	Paszkwiczówna Irena	"	1 kl.	Hał'	Łuck
3	Nawrocki Antoni	"	1 kl.	Suwlary Rogowe	Luboml
4	Salaburzanka Stanisł.	"	1 kl.	Kizie	"
5	Szpurkówna Teresa	"	1 kl.	Kinachowce	Krzemieniec
6	Rustanowicz Juljan	"	2 kl.	Pułm	Luboml
7	Biedakowski Mieczysł.	"	1 kl.	Chrypsk	"
8	Myszkowska Halina	"	1 kl.	Butmer	"
9	Wierciak Jakób	"	1 kl.	Kośtiuchnowka	Łuck
10	Bogdaszewska Weronika	"	1 kl.	Pokaszczew	"

Przeniesieni na własną prośbę:

d. l.	Nazwisko i imię	Z dniem	Z e s z k o ł y		D o s z k o ł y			
			stop. org.	miejsowość	powiat	stop. org.	miejsowość	powiat
1	Czumakiewiczowa Julja	1.IX.32 r.	2 kl	Witosów	Dubno	2 kl.	Zarudzie	Dubno
2	Semeniuk Dymitr	"	2 "	Listwin	"	2 "	Narajów	"
3	Wovkuniówna Ludw.	"	1 "	Synów	Kowel	1 "	Holatin Dolny	Horochów
4	Walawski Edward	"	2 "	Narajów	Dubno	2 "	Listwin	Dubno
5	Szarzyńska Julja	"	1 "	Mylnica	"	1 "	Woszczatyn	Włodzimierz
6	Robaczynska Janina	"	2 "	Sinordwa	"	2 "	Popowicze	Kowel
7	Nowak Edward	"	2 "	Oparypsy	"	2 "	Młynów	Dubno
8	Sodomlak Piotr	"	3 "	Zygumintów	Horochów	7 "	Opatarysy	"
9	Królowna Leokadja	"	2 "	Horodyszcze	Kostopol	2 "	Starystaw	Horochów
10	Rams Antoni	"	7 "	Zytyń-Cukrownia	Równe	2 "	Babin	Równe
11	Ramsowa Michalina	"	7 "	"	"	2 "	"	"
12	Witkowska Irena	"	2 "	Pieczorno	Krzemieniec	1 "	Chocim	"
13	Jastrzębska Marija	"	4 "	Matwiejowce	"	1 "	Ostrówek	Włodzimierz
14	Kostkiewiczowa Marija	"	1 "	Ostrówek	Włodzimierz	4 "	Matwiejowce	Krzemieniec
15	Frelich Bolesław	"	2 "	Czerników	"	3 "	Dunajów	"
16	Popek Edward	"	1 "	Kalinówka	Dubno	4 "	Fusów	Horochów
17	Hłyba-Hłybowicz Jan	"	7 "	Ostróg	Zdołbunów	7 "	Dąbrowica w,	Sarny
18	Czarkowska Emilia	"	2 "	Szajno	Kowel	1 "	Wygadanka	Łuck
19	Babijowa Zofja	1.VIII.32 r.	7 "	Drużkopol	Horochów	1 "	Wólka Grochowska	Horochów
20	Babijowa Jadwiga	1.IX.32 r.	5 "	Myśliny	"	1 "	Łobaczówka	"
21	Senenko Józef	"	1 "	Czeremoszno	Kowel	1 "	Kukuryki	Luboml
22	Turkówna Eustachja	"	1 "	Berezotupy	Łuck	1 "	Haliczany	Horochów
23	Kubacka Bronistawa	"	1 "	Kukuryki	Luboml	2 "	Piaseczno	Kowel
24	Kościuszko Stanisława	"	1 "	Grodyczyn	Łuck	2 "	Hodomice	Łuck
25	Proficz Zygmunt	"	7 "	Horochów	Horochów	7 "	Krzemieniec	Krzemieniec
26	Jędrzejowski Jan	16.IX.32 r.	2 "	Lachów	Zdołbunów	2 "	Majdan	Zdołbunów
27	Pustelnik Rudolf	1.IX.32 r.	2 "	Kałmaszówka	Horochów	7 "	Beresteczko	Horochów
28	Urbańska Marija	"	7 "	Beresteczko	"	7 "	Horochów	"
29	Berezowski Antoni	"	7 "	"	"	2 "	Kałmaszówka	"
30	Jeżewski Władysław	"	2 "	Powursk	Kowel	2 "	Liszniówka	Kowel
31	Niementowski Karol	"	7 kl. ^{№3}	Kowel	"	7 kl. ^{№5}	Kowel	"
32	Szwarc Włodzimierz	"	4 kl.	Długowola	Sarny	4 kl.	Krymno	"

l. p.	Nazwisko i imię	Z dniem	Z e s z k o ł y			D o s z k o ł y		
			stop. org.	miejscowość	powiat	stop. org.	miejscowość	powiat
33	Katwa Jan	1.IX.32r.	4 kl.	Zamszany	Kowel	2 kl.	Krzyszewice	Kowel
34	Barówna Aniela	"	1 "	Stable	"	2 "	Dorotyjszcze	"
35	Patianna Janina	"	3 "	Pieczychowosły	Horochów	3 "	Czuhale	"
36	Cichocka Janina	"	2 "	Szpikatosy	Krzemieniec	7 "	Lanowce	Krzemieniec
37	Cichocki Hilary	"	2 "	"	"	7 "	"	"
38	Kawecki Dominik	"	3 "	Zagaje Wielkie	"	2 "	"	"
39	Kocyrkiewicz Roman	"	"	Dubno	Dubno	2 "	Szpikatosy	Dubno
40	Lisienko Lubow	"	7 kl. №1	Trościaniec	"	6 "	Boreml	"
41	Piasński Marcin	"	7 "	Kozin	"	1 "	Trościaniec	"
42	Przydatek Stanisław	"	7 "	"	"	2 "	Kozin	"
43	Strzygocki Jerzy	"	2 "	Kriahinin	"	7 "	Kriahinin	"
44	Stoka Franciszek	"	2 "	Korszów	Łuck	7 "	Chorochochyn	Łuck
45	Dresler Józef	"	2 "	Zwierów	"	7 "	Kołki	"
46	Kulpa Jan, kier.	"	7 "	Kołki	"	2 "	Korszów	"
47	Turska Janina	1.X.32r.	"	Międzyrzecz	Równe	7 kl. Nr1	Korzec	Równe
48	Koitschy Stefan	1.IX.32r.	7 kl. №5	Równe	"	2 kl.	Kwasihów	"
49	Piechowicz Bolesław	"	3 kl. №4	"	"	7 kl. №1	Równe	"
50	Karpowicz Aleksander	"	1 "	Klewań	"	1 kl. №5	"	"
51	Wojnatowska Jadwiga	"	1 "	Barmaki	"	1 kl.	Konstantynów	"
52	Morozow-łazińska Kat.	"	7 "	Międzyrzecz	"	1 "	Baszyn	"
53	Kiryliczuk Jakób	1.X.32r.	1 "	Wolkooszów	"	4 "	Międzyrzecz	"
54	Kowalnicka Wiera	1.IX.32r.	1 "	Zyżyn Mały	"	7 "	Daniczów	"
55	Mykitiuk Apollinary	"	1 "	Haliczany	"	2 "	Berezohupy	Łuck
56	Zubek Władysław	"	7 "	Chorochochyn	Horochów	7 "	Cumani	"
57	ks. Iwanicki Stefan	"	7 kl. №2	Włodzimierz	Łuck	7 kl. Nr1	Krzemieniec	"
58	Kaliniewiczowa Helena	"	2 kl.	Dziatkiewiczze	Włodzimierz	1 kl.	Kozlin	Równe
59	Nowakówna Maria	"	7 "	Dąbrowica w.	Sarny	4 kl. sp.	Równe	"
60	Dziewiatowski Fel., kier.	"	7 "	Młynów	Dubno	7 kl.	Ludwipol	"
61	Szyk Wacław	"	1 "	Dobra	Łuck	7 kl. Nr4	Łuck	Kostopol
62	Służarówna Włodzimiera	"	2 "	Lipnica	Wąbrzeski	4 kl.	Hołowno	Łuboml

Przeniesieni z urzędu: 1.IX.32r. | 3 kl. | Dubno | 7 kl. | Kozin | Dubno

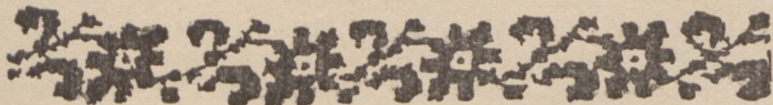
Zwolnieni z urzędu:

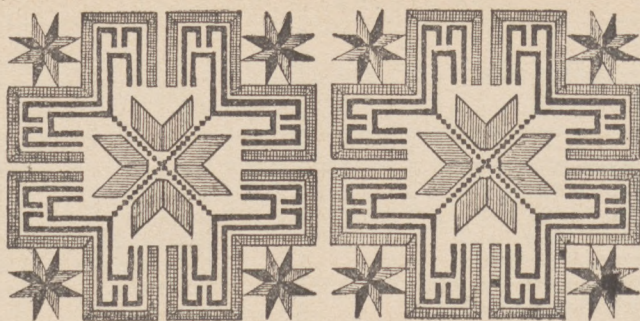
L.p.	Nazwisko i imię	Z dniem	Z e s z k o ł y		
			stop. org.	miejsowość	powiat
1	Markowska Wincetyna	30.XI.32	1 kl.	Smyków	Dubno
2	Furdzikowa Marja	31.VIII.32	2 „	Huszczka	Luboml
3	Dubińska Lidja	30.IX.32	1 „	Ponebel	Równe
4	Mostowy Aleksy	30.XI.32	2 „	Złoczówka	Dubno
5	Pastuszenko Barbara	„	4 „	Matwiejowce	Krzemieniec
6	Kusznierukówna Elżbieta	31.XII.32	3 „	Podłużne	Kostopol
7	Filipowiczówna Wincent.	„	1 „	Lasopol	„

Zwolnieni na własną prośbę:

8	Kancyperówna Peszka	31.VIII.32	3 kl.	Zofjówka	Łuck
---	---------------------	------------	-------	----------	------

Kurator Okr. Szk. Łuckiego anulował dekryty zwolnienia:
 p. Kucharewowi Sergjuszowi, naucz. publicznej szk. powsz. w Spasowie, pow. zdołbunowskiego;
 p. Lewandowskiemu Tadeuszowi, naucz. publ. szk. powsz. w Boremlu, pow. dubieńskiego;
 p. Bechawskiej Elżbiecie, naucz. 2 kl. publ. szk. powsz. w Ujeźdźcach, pow. zdołbunowskiego;
 p. Dewińskiemu Leonardowi, naucz. publ. szk. powsz. w Budach Ossowskich, pow. kowelskiego;
 p. Czaplickiej Helenie, naucz. publ. szk. powsz. w Kunińcu Wielkim, pow. krzemienieckiego.





CZEŚĆ NIEURZĘDOWA

A. Schön

Wychowanie obywatelsko-państwowe w hufcach szkolnych.

„Polska jest wielkiem państwem, otoczonym większemi jeszcze państwami, które przez swój despotyzm i wojskową karność doszły do wielkiej potęgi zaczepnej”. W ten sposób Rousseau określił sytuację polityczną Polski w chwili, gdy jej byt jał się chwiać w swych podstawach. Naród zdawał się nie widzieć nadciągającego niebezpieczeństwa i dlatego nie wykresał z siebie tyle hartu, ofiarności i wysiłków, by stać się odpornym na wszelkie przeciwności. Nie pomogły i ostrzeżenia Leszczyńskiego „że strach pomyśleć, jakimiśmy zewsząd okrażeni sąsiadami”. Bezsilne podówczas głosy życzliwych, bezstronnych cudzoziemców i światłych polskich patriotów nic nie straciły na swej aktualności i dzisiaj. Położenie Polski żadnej nie uległo zmianie, a stosunki sąsiedzkie raczej nadal za naprężone uważać należy.

I tu leży przyczyna, a zarazem rodzi się konieczność wytworzenia takiego stanu, któryby nas zabezpieczył przed wszelkiego rodzaju atakami i zakusami na naszą państwowość, a jednocześnie pozwolił przystąpić do pozytywnej pracy pokojowej. Osiągnąć to możemy wtedy, gdy w społeczeństwie będzie tkwiło organiczne przeświadczenie faktycznych konieczności, oparte na pełnem zrozumieniu sprawy, że w wypadkach ochrony bytu państwowego muszą być wydobyte na powierzchnię narodu wszystkie jego wartości fizyczne, moralne i intelektualne. Nauczeni smutnem, dziejowem doświadczeniem czujnie straż nad całością Rzeczypospolitej pełnić musimy, a obowiązek ten ciąży na każdym obywatelu w stopniu jednakowym bez względu na wiek, płeć, narodowość i wyznanie.

Świat powojenny stosuje hasła „narodu pod bronią” z niemniejszym zapalem, czy przyświecają mu cele imperjalistyczne, czy szczerze

lub nieszczercze pojęty pacyfizm, czy stanowisko obronne, czy też odwetowe.

I wschodni nasz sąsiad z całą konsekwencją przeprowadza „wojenizację” narodu poprzez liczne szczeble przygotowania wojskowego. Rozporządzenie komisarjatu oświaty z r. 1930 dotyczące tej akcji, objęło młodzież wszystkich szkół od najniższych do najwyższych, a nie ominęło i nauczycielstwa, wśród którego analfabetyzm wojskowy bez względu na płeć ma być zniszczony do końca 1932 r. przez obowiązkowe odbycie przeszkolenia na specjalnych kursach.

Rozbrojenie natomiast Niemiec wnet stanie się przysłowiem, gdyż trudno wyobrazić sobie dzisiaj kraj, który mógłby być więcej zmilitaryzowany. Oddanie ostatnio 20 terenów, gdzie przed wojną odbywały się wielkie manewry wojskowe, do użytku młodzieży na cele w. f. i p. w. nie są chyba wyrazem przygotowania się do długotrwałego pokoju.

Dominującą wszędzie rolę odgrywa szkoła, która ma przygotować obywateli zdolnych do pracy twórczej, czynnych tak w czasie pokoju jak i wojny i świadomych dziejowego przeznaczenia narodu.

Nasza szkoła bezczynną nie pozostała; instytucja p. w. i w. f. zdobyła sobie w Polsce prawo obywatelstwa, jednak nietylko ze względu na konieczności państwowe. Na terenie bowiem dzisiejszej szkoły polskiej realizuje się przez wszystkie jej komórki wychowanie obywatelsko-państwowe. Hufce szkolne są największą dźwignią tego wychowania. One należą do tego systemu środków i czynności wychowawczych, które, jak mówił ś. p. Minister Czerwiński, „mają urabiać w naszych wychowankach dyspozycje psychiczne, usposabiające ich do służby państwu, a nie do życia z państwem”.

Na wysokości swego zadania stanie hufiec wtedy, kiedy spotka się ze szczerem i serdecznym ustosunkowaniem się grona nauczycielskiego. Prysną błakające się jeszcze uprzedzenia, jeśli Rady Pedagogiczne wejrzą wnikliwie w istotę hufca, jego poznają i wyniosą jednolitą, przychylną i na rzeczowej krytyce opartą opinię. Współpracującym członkiem Rady stać się winien oficer p.w. i rola jego nie może się ograniczać jedynie do składania sprawozdań, ale winien on aktywnie uczestniczyć w obradach nad sprawami wychowania obywatelsko-państwowego, wciągnięty w sferę zagadnień pedagogicznych zapozna się z właściwościami psychicznymi młodzieży, które i jemu i szkole sytuację ułatwią, a z drugiej strony zorientuje grono w poczynaniach hufca i ewentualne niedomagania usunie. Ministerstwo W. R. i O. P., wprowadzając do szkół państwowych instytucję hufca jako obowiązkową, liczyło się nietylko z unormowaniem tej kwestji na terenie całego państwa, ale chciało mu zapewnić należyte miejsce w szkole przez jego wysokie wartości wychowawcze. Licznych tego dowodów dostarczyły nam przeżycia w dziele odzyskania Ojczyzny. Sięgając również do skarbcza naszej myśli wychowawczej, znajdziemy w przepisach Komisji Edukacyjnej ustęp do urzędzenia nauk: „naukę pocziwego życia i powinności

obywatelskich przez cały szkolnego biegu przeciąg, stosownie do wieku i powołania młodych Polaków prowadzić nakazują, staranie o zdrowie młodzi, o wzmocnienie sił i zahartowanie duszy, ćwiczenia żołnierskie, wpajanie ducha męstwa i waleczności, całą zgołą fizyczną i obywatelską edukację jak najusilniej i w wyszczególnieniu zalecają”.

Wzory liczne znajdziemy i w starożytności. Prawdziwym obywatelem w Grecji był ten, kto w czasie wojny swą tężyzną fizyczną i moralną mógł szczytnie i godnie bronić swej ojczyzny, a w czasie pokoju przygotowywać się do jej umocnienia.

Po tej linii kierowane wychowanie uchroniło po utracie nawet niepodległości młodsze pokolenie od ociężałości i lenistwa, a wyrobiło żywość, przedsiębiorczość i energję.

Wspomniałem o tym kraju, gdzie tak pojmowane wychowanie było obowiązkowe, było nakazem państwowym.

Zarządzony obowiązkowy udział młodzieży w naszych hufcach szkolnych nie osłabił zapału do przysposobienia wojskowego. Pierwiastki zainteresowań tkwią na dnie duszy młodzieńczej, zamilowanie i żądza rycerskości płynie w naszym charakterze. Dziecię najchętniej wyciąga rękę po zabawkę — żołnierzyków, a marzeniem jego, by bęben przewiesić, szabelkę przypasać i walne boje staczać.

Odczucia radości doznajemy i my, starsi, patrząc na dziarsko maszerujące kolumny wojska polskiego. Podobnie silne przeżycia przechodzi i młodzież, której broń do ręki dajemy. Broń zaś dajemy jej wtedy, gdy wkracza ona w rozwoju psychicznym w fazę harmonizacji, kształtującą w tym okresie jej konstytucję psychiczną i wyciskającą silne piętno na daleką przyszłość. Ponieważ szkoła jest kuźnią cnót obywatela, winna do życia świadomie przygotować i wpoić przeświadczenie, że do obrony kraju nie wystarczy wielkie zbiorowisko teoretyzujących patrijotów, ale o wartości decyduje należyte wyszkolenie i przygotowanie. Trafic z tym apelem do młodzieży jest łatwo, bo silna jest u niej żądza ofiary, ona do czynnego rwie się patrijotyzmu. W hufcu nie teoretycznie, ale praktycznie przeżywa świadczenia na rzecz państwa, świadczenia, które ją wynoszą do roli dojrzałego obywatela i z pełną świadomością gotowości i odpowiedzialnością, jaka na niej od tej chwili spoczywać zaczyna.

Z przyjemnością i dumą pragnie znosić trudy i niewygody, karnie i bez szemrania wszystko wykonuje.

Zapału jednak na fałszywe tory kierować nie wolno; młodzież wojny nie pamięta, ona jej nie widziała i bezpośrednio nie odczuwała. Wojnę zna tylko z opisów i opowiadania, a żar w ten sposób rozbudzony jest wielki. Förster podkreśla, „że zapalczliwość i nienawiść do wroga jest wprost nieobliczalna w porównaniu z tymi, którzy w linii ciężkie chwile przeżyli”.

Młodzież musi być uświadomiona, że karabin u nogi jest u nas tylko wyrazem straży państwa, a nie innym ma on służyć celom.

Jasno i wyraźnie zostały ujęte cele hufców szkolnych w zarzą-

dzoniu Ministerstwa W. R. i O. P. z dn. 4.II.1931 [Dz. Urz. Nr. 3 z r. 1931 poz. 31].

Na zasadzie powołanego zarządzenia spoczywa obowiązek odbycia p. w. na uczniach klasy VI i VII [według poprzedniego ustroju szkolnictwa], których przydatność winna być stwierdzona przez lekarza szkolnego. Pozostała garstka albo fizycznie upośledzona, albo wiekiem niedojrzała nie może spoglądać z żalem lub zazdrością na kolegów czynnych w hufcu i pogłębiać poczucie niepełnowartościowych. Rok 1920 wykazał niezbicie, że dla wszystkich chętnych przydział się znalazł. I dzisiaj ta młodzież w kursach łączności, radiotelegrafji i i. kompensację znaleźć może, jeśli tylko szkoła o nich się zatroszczy. Jednak pierwszym niejako wstępnym etapem do I stopnia p. w. wydają mi się prace związane z działalnością L. O. P. P., co winno być atrybutem klasy piątej. Uwienieniem natomiast odbytego p.w., o ile na to lokalne warunki pozwalają, można za radą Reja „i konika osieść i na nim poigrać, poszyrmować i poskakać”. Jazda konna miłą będzie stanowiła atrakcję dla kl. VIII, bo czas na to młodzież chętnie znajdzie.

Prawidłowe jednak funkcjonowanie hufca i spełnienie należyte zadania zależy w dużym stopniu od kierownika pedagogicznego, który o swych obowiązkach, uregulowanych zarządzeniem Ministerstwa, pamiętać powinien i od przeprowadzenia planu pracy, co dopiero cel osiągnąć pozwoli.

Czasu przy końcu roku szkolnego na wyczerpanie programu nie braknie, jeśli zajęcia w hufcu rozpoczną się w pierwszych dniach września normalnie. Istniejący ramowy program wymaga szczegółowego omówienia między dyrektorem, kierownikiem pedag. i oficerem p.w. Cechą programu winna być pewna elastyczność ze względu na nieprzewidziane warunki atmosferyczne oraz dostosowanie do pór roku. Równomierny rozkład wysiłków, zaprząpienie wszystkich, duża równość, nigdy do znużenia nie doprowadzi.

W pełnej realizacji programu uczestniczyć również winno całe grono. W rękach nauczycieli różnych przedmiotów leży wyczerpanie pewnych kwestyj na wyższym, właściwym poziomie, następnie nie bez znaczenia jest dla ucznia widoczne zainteresowanie się nauczyciela zagadnieniami hufca. Przedmiot uszczerbku nie poniesie, jeśli do niego pewne działy wplecione zostaną albo nieco rozszerzone. Oto parę typowych przykładów: na fizyce—balistyka, radiotelegraf, chemji — gazoznawstwo, pirotechnika, na historii — dzieje wojskowości w Polsce, plany taktyczne walnych bitew polskich, bohaterskie postacie hetmanów, na geografji—kartografja, terenoznawstwo, lub specjalnie przemyślane wycieczki, nie mówiąc już o języku polskim, robotach, czy gimnastyce, ściśle z p. w. związanej.

Z biegiem czasu hufce szkolne mogą się wykazać nie tylko wiedzą, nie tylko wyszkoleniem, ale i pewnym dorobkiem materialnym. Będą to biblioteki o charakterze wojskowym, dyplomy, mo-

dele i przybory przez siebie wykonane, które nie znajdują w szkole pomieszczenia. W miarę możliwości lokalowych i hufcowi dać swój kącik, gdzie majątek chętnie będzie gromadził.

Do programu wchodzi jeszcze te zajęcia, które poza teren szkoły wykraczają, a stanowią często troskę dyrektora i konflikty z przedmiotami. Uniknąć ich łatwo, gdy kierownik pedagogiczny wcześniej plan tych zajęć dyrektorowi do uzgodnienia przedstawi i sam zawsze i wszędzie hufcowi będzie towarzyszył. A zależnie od jakości ćwiczeń dyrektor nie zapomni zarządzić zastosowanie pewnych ulg, o czym młodzież również powiadomiona zostanie.

Według dzisiejszego stanu przysposobienia hufców zajęcia pozaszkolne podzieliłbym na następujące:

- 1] udział w strzelnicy wojskowej,
- 2] ćwiczenia polowe, pokazowe i marsze,
- 3] skoszarowanie względnie biwakowanie,
- 4] udział w świętach p. w. i w. f. i świętach połączonych z defiladami,
- 5] obóz wakacyjny.

Ponieważ młodzież wtedy przywdziewa przeważnie mundur p.w., winna ona mieć wpojone poszanowanie tego munduru, a zatem nie może go nadużywać do różnych niestosownych w życiu pozaszkolnem popisów.

A teraz zaobserwujemy ucznia w terenie. Z jaką emocją oddaje on strzały do tarczy; niezaspokojona jest dla niego ilość strzałów. Szkoła może ten zapal wyzyskać i przyczynić się do rozwoju strzelectwa przez zakupno broni małokalibrowej. W czasie jednak każdego strzelania obecność osób starszych jest konieczna i tutaj do najmniejszego nawet niedopatrzania dopuścić nie wolno.

Odmienny mają charakter marsze, ćwiczenia polowe i pokazowe, do których uczeń winien być odpowiednio przygotowany i pouczony. W ośrodkach większych celowe są ćwiczenia międzyszkolne. Duże zainteresowanie i korzyści przynoszą młodzieży wojskowe ćwiczenia polowe-pokazowe, odpowiednio ilustrowane i omawiane.

Skoszarowanie lub biwakowanie nie stworzy żadnych niespodzianek, jeśli warunki zostaną przedtem przez szkołę z wojskiem uzgodnione. Uczniowie skoszarowani wdrażają się do przyszłego obozu i do tych dyscyplin, jakie będą do nich stosowane. Nie zapomną oni w koszarach, że są uczniami, nie zapomną, że spełniają obowiązek obywatelski.

W świętach p. w. i w. f. czynniki społeczne mają przegląd stanu wyszkolenia hufców, a młodzież przez różne wyczyny składa egzamin ze swej sprawności. Dużą jednak ostrożność trzeba zachować w układaniu programu, by go nie przeladować i od młodzieży wygórowanych konkurencyj nie wymagać, bo zapalona do wszystkich bieży rozgrywek, a to jest tylko zgubny efekt zawodów.

Ze świętami wiążą się defilady o charakterze wojskowym.

Te dają obraz postawy naszej młodzieży, która z rozkoszą tuli karabin do piersi i patrząc śmiało i prosto w oczy przełożonych radaby z dumą powiedzieć, że i my jesteśmy już godnymi szermierzami całości Ojczyzny.

Ileż to znowu tryska radości z wagonów kolejowych, gdy młodzież do obozów letnich wyrusza. Wyrzeka się ona swobody wakacyj na rzecz karności wojskowej w obozie, gdzie przechodzi dalszy ciąg przygotowania serca i umysłu do zadania obrony kraju. W warunkach życia polowego, w obcowaniu z przyrodą hartuje się moralnie i fizycznie, tu ćwiczy charakter, tu pogłębia poczucie koleżeństwa, punktualności, inicjatywy, sprawnego wykonywania obowiązków.

Pełna zadowolenia, męska i zdrowa postawa cechuje powracających z obozu; wraca i opiekun uśmiechnięty, bo powierzona jego pieczy młodzież różnych szkół otaczała go szacunkiem i darzyła zaufaniem, bo wczuł się on w istotę obozu i potrzeby wychowanków; nie był kaznodzieją obozu, ale współpracując ściśle i porozumiewając się z komendą obozu wypełniał umiejętnie wolny czas przez organizowanie ognisk, wycieczek krajoznawczych, kół fotograficznych i t. p.

Duże wysiłki i trudy młodzieży, ponoszone dla idei służenia państwu, entuzjazm jej dla obozów i wszystkich świadczeń w hufcu jest zaprzeczeniem motywów utylitarnych, jakich niektórzy chcą się dopatrywać.

Wprowadzone ulgi wojskowe nie stanowią i nie miały stanowić bodźca do wstępowania w szeregi hufca szkolnego; podyktowane one zostały jedynie koniecznościami państwowymi. O ulgach nie wspomniano, gdy hufce już się organizowały. Powołało je życie, poczucie i zapal naszej młodzieży, chociaż i „obowiązek” nie był jeszcze wprowadzony. I dzisiaj to jasno jej postawić musimy, a ona tem żarliwiej w hufcu będzie pracowała, pamiętna na Cicerona słowa, „że miłość Ojczyzny nie trwaniem naszego czucia, ale troskliwością o całość Ojczyzny mierzymy”.

Wychowując się przez długie lata szkolne w tej wielkiej rodzinie — szkole — młodzież przechodzi przez wszystkie fazy rozwoju, przez cały łańcuch instytucyj wychowawczych i przez hufiec szkolny. Wszystkie one występują na świętach szkoły. Tutaj podkreśla się sama ta specyficzność hufca, to przegląd małego garnizonu szkolnego. Młodszy koledzy z zachwytem i zazdrością pochłaniają swym wzrokiem precyzyjnie chwytai broni wykonujący hufiec i snują w swych główkach marzenia o przyszłej swej roli. Wyraźnie hufiec na tem tle odbija, jednak w sferze jego własnej inicjatywy winno leżeć urządzanie i wypełnianie programów niektórych uroczystości szkolnych. Nadają się do tego rocznice powstań, a zwłaszcza współczesne Święto Niepodległości i dzień Imienin Wodza Narodu, Marszałka Józefa Piłsudskiego.

Już widzimy jakby z granitu wykute posterunki honorowe,

pełniące na zmianę wdzięczną służbę przed Wodza portretem. Z bronią przyciągniętą, triumfujące i szczęściem bijące, szczytą się, że chociaż w ten sposób hold oddać mogą Pierwszemu Żołnierzowi Polski — niegdyś małemu Ziukowi. W pewnym momencie chyła się sztandary szkoły, drużyny harcerskiej i innych, ale brak tam znaku hufca. Czy nie jest godnem zastanowienia wprowadzenie tego znaku wyróżniającego, tego symbolu cnót rycerskich i obywatelskich, tego skromnego proporczyka, pod którego przewodem ruszałyby zwarte, karne szeregi hufca?

Ale hufiec nie ma i swego patrona.

Pięknych postaci nie braknie wśród szeregów ofiarnej młodzieży szkolnej. Na Wołyniu spoczął, kulami przeszyty wierny syn Ojczyzny, jeden z niestrudzonych organizatorów p. w. w szkołach, który prawie wyszedł z ławy szkolnej ś.p. pułkownik Lis-Kula, a Wyrwa-Furgalski, Sław i legion innych, zapomnianych. Jednak patron i proporczyk wtedy w hufcu wprowadzony powinien być, gdy warunki warunki zaistnieją i że nie dla formy, ale dla treści zostają one ustanowione.

Wszystkim poczynaniom hufca można nadać bieg właściwy, gdy będzie im towarzyszyła harmonijna i serdeczna chęć współpracy i pomocy. Naczelnik Gałęcki powiedział, że wtedy osiągnie się trwałe rezultaty wychowawcze, „gdy na ławie szkolnej urobi się nietylko jednostka, ale co najważniejsze, ofiarny syn Ojczyzny, pracy i świadomy konieczności państwowych, przysły obywatel Rzeczypospolitej”.

Niezależnie zaś od wysiłków samej szkoły należy zainteresować i wciągnąć rodziców, którzy chętnie hufcowi z pomocą pośpieszą i otoczą go należytą opieką przez powołanie do tego specjalnego kolegium i utworzą odpowiednią sekcję przy Kole Rodzicielskiem.

Hufiec świadom ogólnego poparcia i życzliwości tem chętniej będzie się starał promieniować pracą i zapałem, i stanie się również wzorem dla szerszego społeczeństwa do sprawy przysposobienia wojskowego i wychowania fizycznego.

Na zakończenie powtórzę znamienne słowa płk. Ulrycha: „teza p. w. jest szumna i trzeba ją przekuć na monetę codziennego wysiłku, póki życie narodu polskiego, bo naczelnym postulatem jest niepodległość. To prawda jasna, leży ona w sercach całego narodu”.



KOMUNIKAT**PAŃSTWOWEJ CENTRALNEJ BIBLIOTEKI PEDAGOGICZNEJ W RÓWNEM**

**Nabytki Biblioteki w dziale pedagogiki i dydaktyki
za czas od 1.V-1932 r. do 1.IX-1932 r.**

- Adler, Alfred. Menschenkenntnis. 4. verbes. Auflage. Leipzig, 1931. Hirzel.
- Andreesen, Alfred. Das Landerziehungsheim. Leipzig, 1926. Quelle-Meyer.
- Baudouin, C. Qu' est-ce que la suggestion? Exposé historique et critique. Paris, 1924. Delachaux et Niestlé.
- Bühler, Charlotte Dr. Das Seelenleben des Jugendlichen. V. Auflage. Jena, 1925. Fischer.
- Bühler, Charlotte Dr. Zwei Knabentagebücher. Jena, 1925. Fischer.
- Bühler Charlotte. Zwei Mädchentagebücher. II Auflage. Jena, 1927. Fischer.
- Croner, Else. Die Psyche der weiblichen Jugend. 5. Auflage. Langensalza, 1930. Beyer.
- Döring, Woldemar O. Psychologie der Schulklasse. 3. erweit. Auflage. Osterwieck am Harz, 1930. Zickfeldt.
- Elsenhans, Theodor Dr. Charakterbildung. 3. verbes. Auflage. Leipzig, 1930. Quelle-Meyer.
- Ferrière, Ad. La pratique de l' école active. Expériences et directives. II. éd. Genève, 1929. Forum.
- Freud, Zygmunt. Psychologja życia codziennego. Lwów, b. r. Altenberg.
- Freud, Zygmunt. Trzy rozprawy z teorii seksualnej. Lipsk, 1924. Międzyn. Tow. Psychoan.
- Hetzer, Hildegard. Der Einfluss der negativen Phase auf soziales Verhalten und literarische Produktion pubertierender Mädchen. Jena, 1926. Fischer.
- Heymans, G. La psychologie des femmes. Paris, 1925. Alcan.
- Jung, C. G. Analitische Psychologie und Erziehung. Heidelberg, 1927. Kampmann.
- Kerschensteiner, Georg. Der Begriff der staatsbürgerlichen Erziehung. Leipzig, 1929. Teubner.
- Kruckenber, Adolf. Die Schulklasse. Leipzig, 1926. Quelle-Meyer.
- Lampe, F. und Franke, G. H. Staatsbürgerliche Erziehung. Erweiterte Ausgabe. Breslau, 1926. Hirt.
- (Lexikon). Lexikon der Pädagogik der Gegenwart. B. I. II. Freiburg, 1930/1932. Herder & Co.

- Mendousse, Pierr. L' âme de l' adolescent. 4-e édit. Paris, 1930. Alcan.
- Mendousse, Pierre. L' âme de l' adolescente. Paris, 1928. Alcan.
- Natorp, Paul. Sozialpädagogik. VI-te Auflage. Stuttgart. 1925. Frommann.
- Neuendorff, Edmund. Die Schulgemeinde. Leipzig, 1921. Teubner.
- Nohl, Herman und Pallat, Ludwig. Handbuch der Pädagogik. Band II, III, IV, V. Berlin, 1928/1930. Beltz.
- Paulhan, Fr. Les transformations sociales des sentiments. Paris, 1920. Flammarion.
- Piaget, Jean. La causalité physique chez l' enfant. Paris, 1927. Alcan.
- Sassenhagen, Robert Dr. Ueber geistige Leistungen des Landkindes und des Stadtkindes. Leipzig, 1926. Barth.
- Souriau, Paul. L' entrainement au courage. Paris, 1926. Alcan.
- Spranger, Eduard. Psychologie des Jugendalters. 15. Aufl. Leipzig, 1928. Quelle-Meyer.
- Tumlirz, Otto Dr. Die Reifejahre. I. T. Die seelischen Erscheinungen der Reifejahre. II. T. Die Bildung und Erziehung der reifenden Jugend. 2. verb. Auflage. Leipzig, 1927/1932. Klinkhardt.
- Vecerka Lucia. Das soziale Verhalten von Mädchen während der Reifezeit. Jena, 1926. Fischer.
- Wallon, Henri. L' enfant turbulent. Paris, 1925. Alcan.
- Winkler-Hermaden, Viktor Dr. Psychologie des Jugendführers. Jena, 1927. Fischer.
- Wyneken, Gustaw. Schule und Jugendkultur. Jena, 1928. Diederichs.

