



BIBLIOTHECA
UNIV. FACULT.
CRACOVIANENSIS

kat. komp.

44160

I

Mag. St. Dr.

P

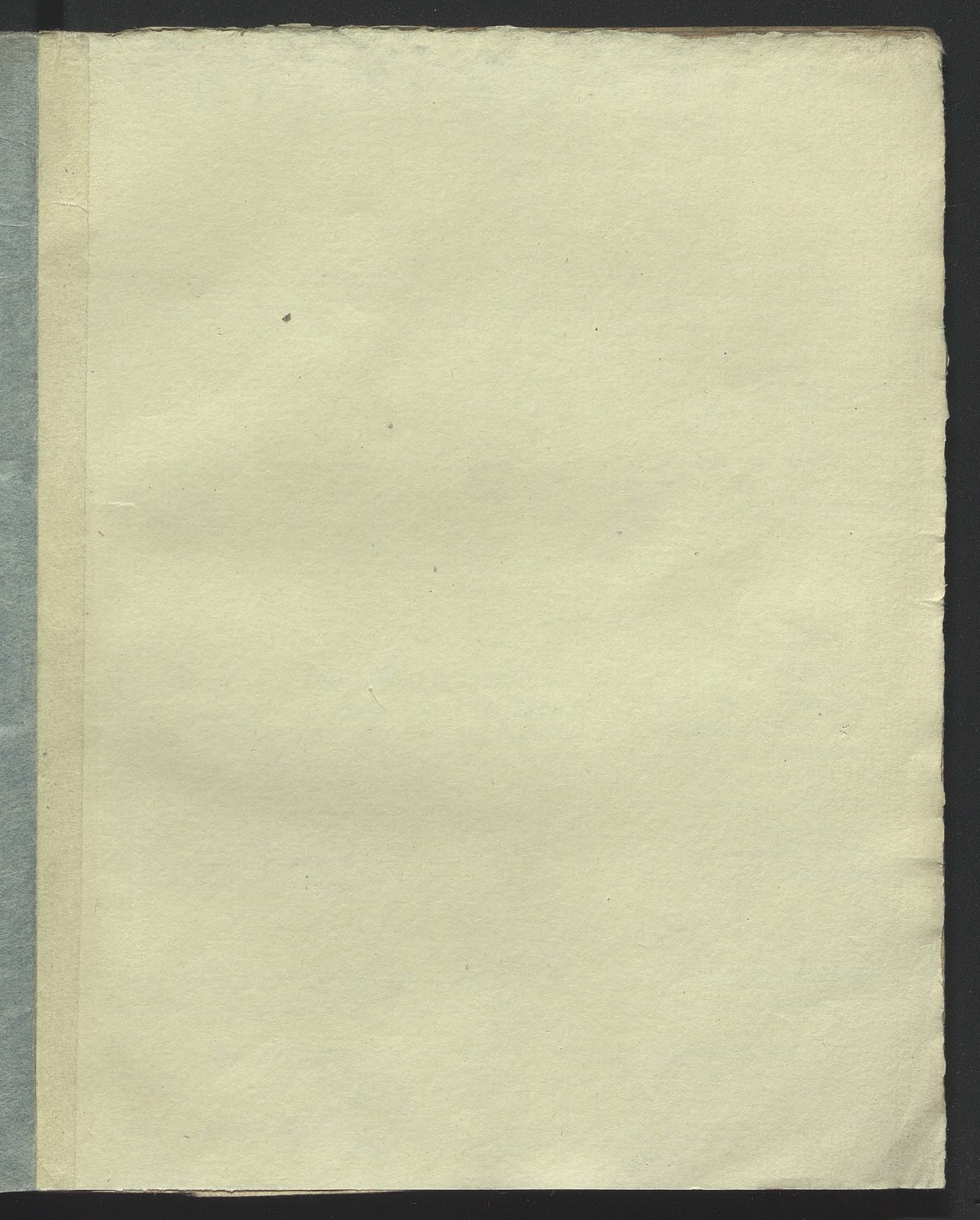
Nauki przyrodn. 5 1195.

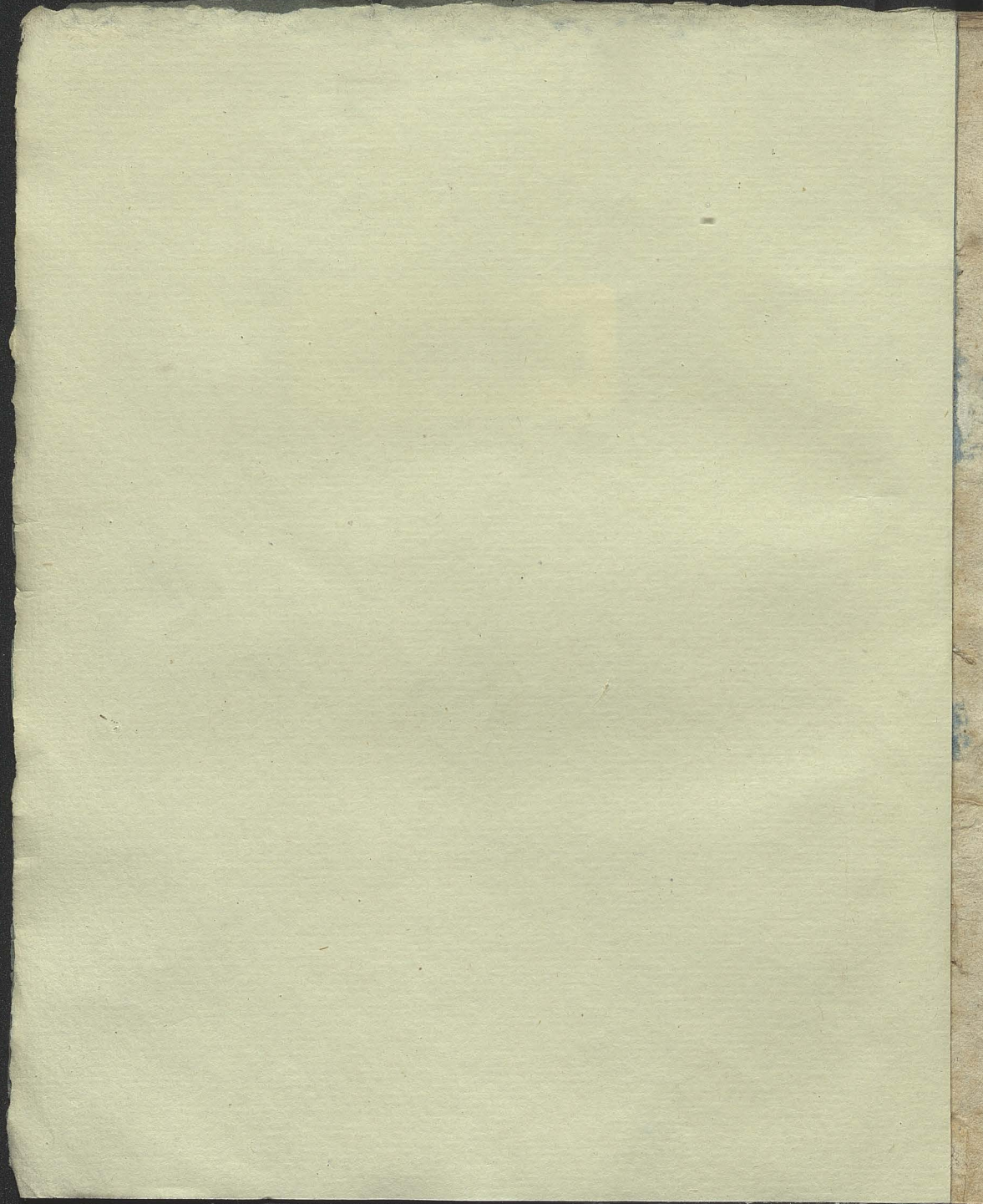
*Podryński Valent. Joh. Cantii. Dissertatio
optico-physica ex Meteorologia de Sride.*

Biblioteka Jagiellońska



stdr0001433





IN NOMINE DOMINI AMEN.
D I S S E R T A T I O *no 20*
O P T I C O . P H Y S I C A

Ex Meteorologia
D E I R I D E .

Quam
Divinis sub Auspiciis
annuentibus benevolè votis

PERILLUSTRUM CLARISSIMORUM DOMINORUM
Majoris Collegii PATRUM, MOECENATUM, FAUTORUM,
& PROTECTORUM longè GRATIOSISSIMORUM
Consensu & Autoritate

PERILLUSTRIS & REVERENDISSIMI DOMINI
D. M. ANTONII JOSEPHI ZOŁĘDZIOWSKI

U. J. Sacræ Theologiæ DOCTORIS & PROFESSORIS, COLLEGE MAJORIS,
Ecclesiarum; Cathedralis Cracoviensis CANONICI, Collegiæ Vislicensis
SCHOLASTICI, Pærochialis Vielicensis PRÆPOSITI, Facultatum; Medicæ
& Philosophicæ PROCANCELLARIJ, Studii Generalis Scientiarum Univerſi-
tatis Cracoviensis pro tunc RECTORIS.

Ad Minus Artistarum Collegium

vocatus

Felicissimo verò Regimine

MAGNIFICI PERILLUSTRIS & REVERENDISSIMI DOMINI
D. M. JACOBI MICHAELIS MARCISZOWSKI

U. J. DOCTORIS & PROFESSORIS, Ejuſdemq; Facultatis PROCANCELLARIJ
Collegii Juridici SENIORIS PATRIS, Ecclesiarum; Cathedralis Cracoviensis
CANONICI, Collegiæ SS. OO. PRIMICERIJ, Pærochialis in Koniutza &
Pobiedr CURATI, Illuſtriſſimi Conſistorii Cracoviensis Generalis JUDICIS
SURROGATI, Librorum per Diœceſim Cracoviensem CENSORIS, Ordinan-
dorum & Approbandorum EXAMINATORIS, Contuberniorum, Regio-
Jagelloniani, Jurisperitorum & Coloniz Academicæ Tarnoviensis PROVI-
SORIS, Studii Generalis Scientiarum Univerſitatis Cracoviensis Ampliſſimi

R E C T O R I S .

Pro loco inter Collegas Minores capeſſendo

Respondens

M. VALENTINUS JOHANNES CANTIUS PODZYNSKI

Philosophiæ Doctor & Professor, Contubernii Hierosolymitani Senior,
Publicæ Diſputationi

in Lectorio Clarissimorum Dominorum Theologorum

Annò Domini 1771. Die 12 Mensis Decembris

E X P O S U I T .



Disertationes
Arithmeticae
T. II.

fortasse, quod Philosophantium bono consulturus, onus tan-
imparibus inconsulto subierim: sed id à me factum ea-
nus à me attentatum meliores perfecturi sint: interim verò
Mathematicis minus exercitati, mitiorem pro suo Genio ve-
ca multiplicium linearum ambages inveniunt, & Matheseos
as Physicas progressionum in radiationibus, determinationum
is ultra lineas progressi assequantur. Nicol: Zucchius Optic.

Phil. Rat. I. ad Lect.

Tanta est severioris Physica cum Mathesi affinitas atque copulatio,
ut, cœu natura Phenomena, cœu accelerationum leges, cœu ponderum alle-
viationem, cœu lucem juxta varios angulos aut reflexam, aut refractam,
cœu syderum motus, & sexcenta hujusmodi ad Physicam pertinentia,
sine certissimis Mathematicorum principiis vetitum sit, intueri. Dalcham
in Rat. Oper. ad Instit. Phys.

DEUS O. M. cum omnia fecerit in numero, pondere, & men-
sura, in quibus tota consistit Mathesis, nemo certe rerum in hoc mundo
ordinem, proprietates, proportiones, vires, agendi modos sine hac intelli-
get, aut explicabit, ut aded hac omnia ad unam scientiam pertinere vi-
deantur, nempe Philosophiam perfectam. Falck Præf. ad Lect. in
Mundo Mathem.



44160



I

PERILLUSTRI CLARISSIMO



Admodum Reverendo Domino,
D. M. ANTONIO NICOLAO
KRZANOWSKI

Sacrae Theologiae DOCTORI & PROFESSORI, Almae Scien-
tiarum Universitatis Cracoviensis SENIORI PATRI, Insignis
Ecclesiae Collegiatae Sancti FLORIANI Clepariae ad Cracovi-
am PRÆPOSITO, Canonizationis Sancti JOHANNIS CANTII
PROCURATORI, Contubernii Hierosolymitani PROVISORI,
Domino Domino Mœcenati & Protectori longè Gratosissimo.

PERILLUSTRIS CLARISSIME



Admodum Reverende Domine
DOMINE GRATIOSISSIME.



*Ni quàm si dedicantium consuetudinem
observare constituissem, vel in laudes Tu-
as Stylus foret solvendus, vel causa, qui-
bus per motus Dissertationem de Irade pro
loco in Collegio Minori capessendo com-
pillatam Tibi dicare audeam, essent exponenda. Est
sicut alteri præstando impari me sentio, sic in altero*

)2(

opero-

operosum esse, supervacaneum duco. Ecquidem illustria
illa, quæ magnâ copiâ in Te conspiciuntur virtutum
& meritorum ornamenta, nimirum: illa in rebus Di-
vinis æquè ac humanis incomparabilis ingenii perspi-
cacitas, illa in præsentia Serenissimarum Majestatum
piæ memoria Augusti III Regis, & Mariæ Josephæ
Reginæ Poloniarum, penes Eminentissimum olim Jo-
hannem Lipski Sacræ Romanæ Ecclesiæ Presbyterum
Cardinalem, & Episcopum Cracoviensem, Ducem Se-
veria, atque Amplissimos Regni Procere in Eccle-
sia Cathedrali Cracoviensi nusquam satis laudanda
concionandi facultas, illa in Comitibus Serenissima Rei-
publicæ Polonorum Varsoviæ & Grodnæ continua
propugnandi vindicandiq; Academica jura dexteri-
tas, illæ nocturnæ diurnæq; ad cultum Sancti JOHAN-
NIS CANTII longè lateq; propagandum cogitationes,
illa in Minus Artistarum Collegium beneficentiæ magni-
tudo, illa in Sacras Sancti FLORIANI Regni Poloniæ
Patroni Aedes, earumque Scholam munificentia libe-
ralitas, illa circa Contubernium Hierosolymitanum,
atque ejusmodi Beatissimæ Virginis Mariæ PRÆ-
SENTATÆ Capellam mirum in modum Tui indu-
striâ adornatam frequens pietas, cura, & sollicitudo,
illa in conflagrata Tempora, vel de primis suis funda-
mentis excitanda, vel ad pristinum splendorem redu-
cenda,

cenda, effusa manus, illa semper in bonum commune
conspirantia propensa voluntatis testimonia, illa deniq;
Regni Scholæ Alma Scientiarum Universitatis Craco-
viensis Senioris Patris Auctoritas, digniorem sibi de-
poscunt Oratorem, meas longè transcendunt dicendi
scribendiq; partes, ut admirari quidem, non pro digni-
tate ea predicare, sit necesse. Causas verò hujus meæ
inscriptionis allegare opus non erit, dummodo MOE-
CENATUM OPTIME Musarum Cultoribus in-
natum esse magnis ac Perillustribus Viris placendi &
se se commendandi desiderium Te haud latere college-
ro. Sed quid tergiversari opus est? Apertè fateor, me
ad id, quod facere audeo, Tuarum virtutum & merito-
rum splendore, Tua affabilitatis mira dulcedine, Tua erga
me singulari propensione VIR PERILLUSTRIS im-
pulsus, ut de Tuis gratiis, quarum plenissima benevo-
lentiæ documenta expertus sum, hac quoque occasione
bene merendi officium non intermitterem, quinimo ma-
iores Tui gratias, quæ multis portus extiterunt, expe-
terem, ad quas vocationis meæ ratis appulsa optatissi-
mò fieri possit scopò. Accipe igitur hanc, qualis qualis
est, conatum meorum devotiōis animi testificationem,
& quos hætenus mihi favores exhibere solitus fuisti,
iisdem in posterum pro innato Tibi erga litteras,
Litteratosque amore prosequi haud dedigneris. Erit
quippe

quippe huius favoris mihi certissimum argumentum,
si isthanc Dissertationem, quam, PERILLUSTRI
NOMINI TUO ea, qua par est, submissione conse-
cro, Tibi haud ingratam fuisse scire licuerit. Quam
gratiam cum alia ratione supplere non valeam, ar-
dentissimis ac evisceratis ad Deum pro Tua MOE-
CENAS AMPLISSIME incolumitate suspiriis
affici allaborabo, perpetuòque contendam: ut DEUS
Optimus Maximus interea Te longævum servet Ec-
clesia, servet Regni Scholæ Almæ Scientiarum Uni-
versitati Cracoviensi, servet Musis, servet denique
mihi, qui vocari gestio.

PERILLUSTRIS CLARISSIMI



Admodum Reverendi Domini
DOMINI GRATIOSISSIMI

Perstudiosus Cliens, & Obsequentissimus Servus.

M. Valentinus Johannes Cantius Podzyński
Philosophia Doctor & Professor.


QUÆSTIO

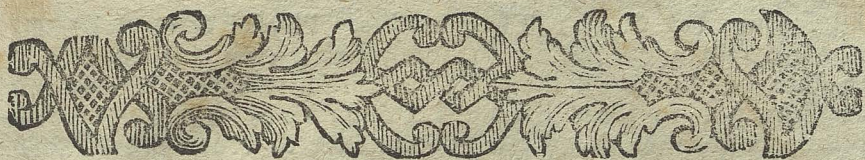
U. Iris, quæ in Nube rorida ex oppositi Corporis luminosi radiorum receptione, refractione & reflexione generatur; diversi generis colores in se refert; arcûs aut semicirculi figuram in àère repræsentat; ante Mundi diluvium viscebatur? nec ne?



PROLEGOMENON.

Difficillimam cognitionem esse rerum universalium tam verum est, quàm vulgare: cum enim hæ omnes à sensibus quàm remotissimæ sint, qui singularibus tantùm hærent infixi, cogaturq; intellectus easdem nullo interveniente adminiculo apprehendere, apprehensas dijudicare & cognoscere, at verò comparatum sit ita cum actionibus humanis, ut illæ felicius succedant, quò magis virtus fuerit unita, à qua suscipiuntur: imò quòd etiam sit quàm maximè necessaria, quàm fieri nequit, ut quis tueri possit scientiam rerum specialium, nisi præcognitis quæ illis accidunt cum generali suo respectu. Quia tamen svavissima insimul est dijudicatio objectorum specialium, quòd animus in universalibus solus sibi relictus, difficultate rei perturbatus, jam sensuum tam exteriorum quàm interiorum ministeriò utens, & levamen quoddam præsentiat, & simul jucunditate ex inde afficiatur, & quoq; non tantùm svavissima, sed etiam si non majoris, æqualis tamen utilitatis & necessitatis sit cum priore; placuit in consideratione cujusdam entis specialis ingenium exercere, quo posthæc facilius ad magis abstrusa nonnullarum sublimium scientiarum aditus pateat. Esto igitur pro re nata summæ illa admirationis & pulchritudinis Iris nempe, quæ spectantem quem non afficit jucunditate? quem non admiratione? ut meritò eam D. Chrisostomus non naturæ opus sed Divinæ potentæ portentum putârit juxta illud Eccl: 43. cap. *Vide arcum & benedic Deum, qui fecit illum, valde speciosus est in splendore suo.*





CONCLUSIO I.

*Iris in Nube rorida, ex oppositi
Corporis luminosi radiorum rece-
ptione, reflexione & refractione
generatur.*



Inter sublimia Corpora, quæ in
aëre conspiciuntur, ob egregiam
sui pulchritudinem principem lo-
cum meretur Iris, cujus vocem
si spectemus, græca est, pro qua
Latini substituerunt vocem arcus
idq; cum addito Cælestis, ut apud
Senecam (a) passim, & Livium
(b) videre est. Vox hæc Iris
variè à variis usurpata est. Ve-
teres eam admirationis filiam ad-
pellavère, Plutarcho teste (c) de

I.
*Iris quò ad
nomen quid.*

II.
*Iridis nomen
variè usur-
pari solet.*

Placitis Philosophorum. Apud Hæbreos nuncia paci fæderis
inter Deum & Genus humanum fuisse referebatur & hodi-
enùm à Christianis refertur, de quo sacra pagina (d). Ab
Anatomicis usurpatur passim pro circulo juxta pupillam an-
notante Budæo (e), partim pro herba Aromatica, de qua

A 2

Diosco-

(a) q. natur. lib. 1. (b) Lib. 2. cap. 59. (c) Lib. 3. cap. 5.

(d) Gen. cap. 9. v. 12. 13. (e) In Lexic.

III. Dioseorus (a) & (b) Theophrastus. Physici & Optici Iridis
Iris quò ad nomine rem omnibus notam intelligunt, eum scilicet arcum
rem quid. in àère pendulum ex multiplici variorum colorum zona aut
arcubus sibi invicem parâllelis compositum, quem tempore
pluvio & lucente super horizontem Sole in Nube pluvia Soli
opposita identidem spectamus.

IV. Circa generationem Iridis absurda plurima in medium
attulerant Veteres Philosophi, quæ ne referre quidem ope-
Systemata ra pretium est, cum liquidum jam sit ac perspectum omni-
præcipua Au- bus, quæ sit Iridis causa atq; natura. Primus ignotum antea
thorum circa hoc Physicæ arcanum teste Dalcham (c) homines edocuit
Iridem refe- Marcus Antonius de Dominis Archiepiscopus Spalatrensis in
muntur. Dalmatia, & vix postmodum religionis ac fortunæ Vir, eum
deinde complures alii secuti sunt, ac præcipuè Renatus Des-
Cartes, cui omnes fere, qui rem acriori animò expenderunt,
edusq; acquieverunt, donec tandem Franciscus de Chales, ac
Cl. Newtonus suis uterq; in Opticis rem veteribus omninò
ignotam, multisq; fabulis intricatam juxta severiores Physicas
æquè ac Mathematicas leges aperta in luce collocaverint.

V. Advertit itaq; primus ille Marcus Antonius de Dominis (d)
Iris fit in Iridem consistere in guttis pluviis Solis lumen vario sub an-
guttis plu- gulo ad nostrum oculum reflectentibus & refringentibus.
viis.

VI. Renatus DesCartes (e) primò postquam notavit Iridem, non
Iris non tan- tantùm in Cælo apparere sed etiam in àère nobis vicino,
tum in Calo, quoties multæ in eo guttæ à Sole illustratæ existunt, ut in
sed etiam in fontibus quibusdam per fistulas aquam ejaculantibus experi-
àère vicino mur, judicavit à solo modo, quo radii luminis in guttas agunt,
apparet. atq; inde ad oculos nostros tendunt, eam procedere. P. Mon-
teiro (f) referente Massveto de flumine S. Laurentii in

VII. Canada quòd aquæ hujus fluvii massa immensa inter cataractas
Iris causata ab altitudine 150. pedum in præceps ruens innumeram mul-
per Catara- titudinem minimarum guttarum sursum ita evibrat, ut guttæ
tum. illæ in nubem è longinquo conspicuam congregatæ in justa
Solis oppositione perpetuam Iridem exhibeant, ut habetur in
Transactionibus Anglicanis (g); tumq; observans in parvis stilli-
cidii

(a) Lib. 1. cap. 1. (b) Lib. hist. plant. (c) Instit. Physic. sect. 3.
prælect. 12. §. 829. p. 180. (d) Lib. de radiis visus & lucis. (e)
Lib. Meteor. cap. 8. n. 1. p. 291. & seq. (f) In Aerometr. Physic. lect.
8. §. Iris. n. 4. p. 181. (g) Tom. 12. Item Hist. du P. de Charlevoix.

eidii guttis colores & arcum Iridis arte fieri, si quispiam à Sole directè avertus, ex ore ita aquam pressis labiis in arcum obliquè conspergat, ut ea stillicidii instar decidat, insuper animadvertens, (a) sub exortum Solis prati gramina rore aspersa, singulos roris globulos ex certo situ & loco spectatos, omnes Iridis colores referre, in solis stillicidii guttis Iridem formari pro certo exploratoq; contendit.

III. Verumenimverò quàm neminem lateat ad Iridis generationem duo juxta communem Philosophorum sensum concurrere, Solem ut Causam efficientem & vibrantem lumen in nubem, & nubem ut causam materialem lumen illud à Sole vibratum recipientem, quæ nubes debet habere partes rotidas & diaphanas à parte exteriori, ut lumen imbibat, & opacas ac densas à tergo, ut lumen reflectat, & repercussione speculi, quare propius loquendo Causa Materialis necesse sit vapor rosceidus, aut deciduus, in quo aut ex quo formetur Iris, hoc est non continuus seu exptus jam densari in nubium consistentiam, sed is, qui modò in eas guttas liquatur, quæ aptæ sunt ad imaginis Solaris reciprocaationem, ad quam communes nubes sunt prorsus ineptæ, ut docet Vitellius (b).
Efficiens causa Iridis reflexio & refractio radiorum corporis luminosi est in vapore rosceido aut deciduo. Radiorum discernimen omninò hic attendendum venit, nam radius refractus ille est, qui incidit in corpus diaphanum seu medium liquens lumini transparentiam, quod perspicuitate sua luci aliquousque præbet transitum, & quanquam in superficie secundum raritatem diversi medii radiò angulus causatur, tamen ultra illum angulum radius rectitudinem suam obtinet, nisi iterum rariùs vel densius in medium incidat. Reflexus verò est, qui incidit in corpus opacum, aut ad minimum densum, & propter densitatem impermeabile radiò, ubi ille resilit in oppositam partem, unde venit, & quidem ad angulum majorem. In formanda Iride uterq; radiùs agit, agit quidem refractus, quia non generatur, nisi materia aliqua transparen adverso Sole collocetur, quæ excerptos radios accipiat, sed tamen rectè penetrare prohibeat, agit & radius reflexus, quando ad perpendicularem pyramidis illuminationis contorquetur, & quia

VIII.

Iris arte

quomodo fiat.

IX.

Iris in pra-

tis efformatur.

X.

Systema

communius

assumitur.

XI.

Conditiones

pro forman-

da Iride.

XII.

Causa mate-

rialis Iridis.

XIII.

Causa effici-

ens Iridis.

XIV.

Radius re-

fractus quid.

XV.

Radius re-

flexus quid.

XVI.

Modus gene-

randa Iridis.

(a) Phil. vet. & nov. Burg. phys. part. 2. de Meteor. cap. ult. p. 217.

(b) Prop. 66. lib. 10.

XVII.
Generatio
Iridis.

& quia visus est in medio centri luminosi (fg: 1.) & corporis opaci juxta Marcum Antonium de Dominis (a), ac Clar. Henricum Ultrajectinum (b), necesse est radium visui occurrere, sicq; speciem visibilem modo utroq; deferre, atq; ita in nube rorida ex oppositi corporis luminosi radiorum receptione, refractione & reflexione Iridem generari fateamur, oportet.

COROLLARIUM I.

Iris non generatur ex nubis aliqujus totalis refractione.

IV. Dominus DelaChambre cum suis sequacibus prout refert Franciscus deChales (c), item Kepplerus (d), Johannes Marci (e), Rohaultius (f), existimant in rorida nube Iridem apparere per solam refractionem præsupposita tamen & interjecta alia nube, in qua solaris radius refringeretur, coloresq; varios indneret. Explicant autem illi

XVIII. suam opinionem variis experimentis: nam cyatus vitreus aquâ reus sphaera plena Soli exponatur, in subjecto pavimento Iridem etiam crySTALLINA & rotundam producet, quæ undequaq; in eo per refractionem lentes Iridem spectabitur. Idem accidit in Sphæris crySTALLINIS & lentibus arte produ- multum convexis, volunt igitur præfati Authores aliquam cunt. nubem inter Solem & locum, in quo apparet Iris, interjici, quæ vicem Cyati habeat, in qua nempe per refractionem radii solares tingantur, qui producti in roridam usq; nubem, in ea ap-

XIX. Opinio ad- V Et primò quidem ex nubis interjectæ materia valida, versa partis refuratur, ut existimo, adversus Dominum DelaChambre deducitur ratio. Nubes continua non est, sed ex variis corporibus & guttulis

XX. coalescit, quare falsum est, quòd per modum unius totalis Refractiones corporis spectari possit, igitur refractioines in nube aliter sunt aliter in nube spectandæ ac in Cyato, aut sphaera vitrea. Secundò vel illa aliter in Cy- nubes est compactior, vel texturam habet tenuiorem; si pri- ato spectan- mum? radios solares intercipient, nec ulterius produci sinet, si dæ. secun-

(a) Lib. de rad. vis. & luc. (b) Phil. natur. lib. 5. cap. 3 de visu. (c) Dioptr. Lib: 3. Prop: 17. p. 722. (d) In Paralipom: optici (e) Lib. de Arc. Celest. p. 4. (f) Tract. Phys. part. 3. cap. ult. p. 660. & seq.

secundum? fateor quidem in ea posse radios tingi, ut accidit XXI.
 in Coronis, sed qui directe quidem ab oculo spectari possunt, In Coronis
 reflexe non item, ut pote qui sint remissiores. Tertio hæc nu- radii solares
 bes interjecta præcisè versari deberet inter Solem & oculum, refringuntur
 nam experientia compertum est, oculum versari in linea ducta tantum.
 à centro Iridis ad Solem; ut docet (a) Aristoteles. Sit enim XXII.
 (fig. 1.) centrum Iridis A, oculus B, & Sol C, ut hæc nu- Demonstrat-
 bes æqualiter distet à singulis partibus Iridis, debet in eadem tio Optica
 linea versari. Sed nulla talis animadvertitur nubes, alioquin
 nunquam nobis Sole lucente appareret Iris, cum tamen nun- XXIII.
 quam Sole respectu nostri obnubilato spectetur Iris. Quarto Sole obnubi-
 ex figura, ut Cyatus aut lens vitrea Iridem in pavementum lato Iris in
 projiciat orbicularem, debet esse spherica, ita ut si aliam aère non spe-
 quamcumq; figuram habeat, eandem iris imitetur, nam tra- ctatur.
 jecto per trigona vitrea (b), aut crystallina lumine, nun- XXIV.
 quam circularis in subjecto pavimento aut opposito pariete Iris artifi-
 Iris generabitur, ideoq; cum nonnisi casu aliquo extra ordi- cialis Cyati
 nem possit accedere, ut nubes in spheram abeat, raro admo- lens vitrea
 dum Iridem circulaarem haberemus, sæpius autem irregularis & spheræ
 cujuscumq; figuræ, quod tamen omni repugnat experientia. crystalline fi-
 Quinto nulla probabilis in hac hypothesi excogitari posset ra- guram imi-
 tio; cur solis elevatione gradum 41. superante, nulla Iris spectari tatur.
 possit; cur enim verbi gratia Sole in ipso vertice collocato XXV
 nubes non objicitur, quæ in subjecto solo Iridem exhibeat. Hypothesis D.
 Sexto si in rorida nube alia nubes per reflexionem spectetur de la Chambre
 eò modò, quo à Cyato in opposito pariete exprimitur, hæc cur subsistere
 Iris undequaq; ab omnibus æqualiter videbitur, atq; adeò si nequeat.
 accidat, ut linea à Sole per oculos alicujus spectatoris ducta
 centrum illius attingat, linea ab eodem Sole per alteriùs
 oculos producta, longiùs ab ejus centro aberrabit, quod tamen XXVI.
 omni experientia contrarium est. Deniq; quid ulterius re- In aspersis
 quirimus, aut ad ignotas causas & dispositiones recurrimus, aqua guttis
 cum quotidie in aspersis quacumq; ratione aquæ guttis Iridem versus Solem
 omnino circulaarem videamus, dummodò oculus noster inter Iris circu-
 Solem & depluentem aquam ita versetur, ut sit vertex ali- laris exhi-
 cujus conij, cujus axis (c) sit linea à Sole per oculum ducta. betur.

COROL-

(a) Lib: 3. Meteor: cap: 4. (b) P. Zucchinus Philosoph. Optic. part:
 1. cap: 20. sect. 1. (c) Eusebius Amort. Phys. Particul: parti 3. de Me-
 teor: cap: 4.

COROLLARIUM II.

Iris in nube rorida ex receptione radiorum Solarium, potest in die bis generari.

XXVII.

*Situs Iridis
respectu Solis*

XXVIII.

*Iris in die
bis causatur*

XXIX.

*Tres Irides
quomodo ap-
parent.*

XXX.

*Primaria &
secundaria
Iridis disse-
rentia.*

XXXI.

*Colores utri-
usq; Iridis.*

VI. Indubitatum quinimò certissimum est, quòd Sol existi-
s in opposito situ ad nubem roridam potest cau-
sare radiis suis bis in die Iridem, idq; vel distinctis horis, vel
eàdem horà, vel in oppositis sitibus, vel eodem situ, & eàdem
horà. Quantum ad horas distinctas, potest enim contingere,
quòd existente Sole in oriente, nubes rorida erit in occiden-
te, & tunc tempore matutino causabitur Iris in occidente.
Potest etiam in eadem die existente Sole versùs occidentem
esse nubes rorida in oriente, & tunc tempore vespertino cau-
sabitur Iris in Oriente. Quantum ad alterum, quòd potest
causari bis in die eàdem horà sed in oppositis sitibus Iris,
veritas hæc sic declaratur: sit Sol in meridie, & sint duæ nu-
bes roridæ, una in oriente, altera in Aquilone vel occidente,
Sol in tali casu potest radiis suis directè attingere utramq;
nubem, & sic in eadem hora apparebit duplex Iris, una in
Oriente, alia in Occidente, & si essent tres nubes in siti-
bus superius recensitis, apparerent tres Irides scilicet in Aquil-
one, in Oriente, in Occidente, quæ singula patent ex (fig. 2.).
Quantum ad tertium, potest Iris causari bis in die eàdem horà
& eodem situ, sed una dicetur inferior & interior seu
primaria, quæ in hoc differet à superiori seu secundaria,
quòd in ea ordinantur colores contrariò modò, quo ordi-
nantur in superiori, nam in inferiori, quæ videtur nobis pro-
pinquior, colores magis sunt manifesti, atq; ita dispositi, ut
infimus seu interior juxta P. Monteiro (a) & Chrisostomum
Javellum (b) sit cæruleus, medius flavus, superior rubeus;
in secundaria seu exteriori Iride interior rubeus, exterior
cæruleus. Hæc colorum diversa dispositio est præcipuum
COROL-

(a) *Arcometr. Phys. lect. 8. de Meteor. §. Iris.* (b) *Lib. 4. Meteor. cap. 3.*

COROLLARIUM III.

Iris primaria ex duplici refractione & una reflexione radiorum Solarium generatur.

VII. **I**ridis primariæ generationem Cartesiani (a) optime exponunt fieri per duas refractiones & unam reflexionem radiorum Corporis luminosi. Sit (fig: 3.) Sol A B, guttulas pluvias repræsentet globus vitreus CDEHGK. Hic globus undiq; obducatur cerâ, & relinquantur solùm duæ aperturæ CH. Intromittatur radius AC per aperturam C. Si globus vitreus fuerit aquâ repletus, refringetur radius AC in D, & à D reflectetur in E, atq; ab E refringetur in oculum F. Radius autem sic bis refractus & semel reflexus refert colorem rubrum, aut si aperturæ paululùm fuerint contractiores, radius refert colorem flavum vel cæruleum. Idem verificatur in radio BH intromisso per aperturam H. Is enim ab H refringetur in I, ab I reflectetur in K, & à K reflectetur in G, perq; hanc aperturam G refractus descendet in oculum F, ubi iterum refert colorem rubrum, & paululùm contractiore apertura colorem flavum vel cæruleum. Si itaq; pro globo vitreo ponantur in aëre guttæ pluvix, idem præstabunt, quemadmodùm notat Author Philosophiæ Burgundicæ (b) qui rem hanc fusiùs explicat, Iridemq; interiorem & primariam ita oriri ex radiis, qui ad oculum perveniunt, post duas refractiones & unam reflexionem pro indubitato asserit.

XXXII.
*Renati des
Cartes doctrina de pro
ductione Iri-
dis.*

XXXIII.
*Iris prima-
ria ex radiis
ad oculum
pervenienti-
bus quòquò
modò gene-
retur?*

COROLLARIUM IV.

Iris Secundaria ex duplici refractione & duplici reflexione radiorum Solarium generatur.

(a) Ferrari q. 3. de Meteor. Emphat. (b) Phys. part. 2. de Meteor. cap. ult. n. 6. p. 221.

VIII. Iridem exteriorem seu secundariam ex radiis post duas refractiones totidemq; reflexiones ad oculum

XXXIV. *Iris secundaria quodquomodo fiat.* pervenientibus formari satis subtilibus rationibus Renatus des Cartes (a) ostendit. Pater Josephus Falck (b) in mundo aspectabili Iridem secundariam eodem modo docet fieri quo primariam, nisi quod in secundaria radii reflectantur sub angulo majori nempe 54. circiter grad: quod patet in sphaera vitrea, in qua radii refracti & sub angulo reflexi efficiunt etiam colores Iridis,

XXXV. *Iris secundaria primaria intra se completitur.* sed debiliores & inverso ordine, ut contingit in Iride secundaria. Hinc Iris secundaria in coloribus quidem debilior est in ambitu tamen major quam primaria, etsi utraq; simul appareat, secundaria primariam intra se complectetur. Potest etiam consequenter Sol esse supra Horizontem altior pro secundaria quam pro primaria. Doctrina haec priusquam declararetur in (fig. 4.). Praesuppono ex Andrea Schoneo Glogoviensi in Universitate Cracoviensi Artium Magistro, & Philosophiae Doctore (c), radios Solis in bullas aqueas incidentes varie refringi & reflecti: aliqui reflectuntur in superficie, alii interiorius veluti in fundo speculi: aliqui refringuntur in ingressu, alii in egressu. Si igitur radius solaris incidens in S A (fig. 4.) refringatur in A, tum reflectatur in puncto C, & rursus refringatur in D ita, ut perveniens in oculum G faciat

XXXVI. *Radius Iridis primaria.* cum axe GZ angulum DGZ 41. circiter graduum, is radius post unam reflexionem & duas refractiones aptus erit ad formandam Iridem primariam, cujus centrum in Z & vertex concolorati erit in oculo G, si alius radius incidens SE refringatur in E, tum bis reflectatur in punctis scilicet X & Z, ac

XXXVII. *Radius Iridis secundaria.* denuo refringatur in K, ita ut perveniens in oculum G faciat cum axe GZ angulum 54. circiter graduum, is radius post duas reflexiones & duas refractiones aptus erit ad formandam Iridem secundariam, cujus centrum ut prius in Z & vertex concolorati in oculo G.

XXXVIII. *Cur colores Iride secundaria.* Hae Iris major erit, & colores habebit inverso ordine ac debiliores, quia radii post geminam reflexionem ad oculum pauciores perveniunt & debiliores.

IX. Notandum non tantum radios Solis centrales, sed etiam alios incidentes circa punctum A concurrere ad Iridis

(a) Meteor. cap. 8. n. 3. (b) Falck in Mundo aspect. Contempl. 10. s. 10 §. 3. de Meteor. aereis. (c) Tract. 4. Summ. Natur. Meteor. impres. Cap. 13. de gener. Irid.

Iridis formationem. Hi enim diversò modò incidunt, paulò
 aliter etiam refringuntur, & reflectuntur; hinc provenit co-
 lorum diversitas, & ut observat Rohaultius (a) fides in-
 terpres Cartesii fascia seu latitudo Iridis, quæ ferè tanta est,
 quanta & latitudo seu diameter apprensus Solis nimirum 32 cir-
 citer minutorum primorum. Illi porro radii qui bullulas per-
 transeunt, quin reflectantur, non apti sunt ad formandam Iri-
 dem, quæ non videtur nisi ab oculo inter Solem & nubem col-
 lato, apti tamen esse possunt ad formandam Coronam, quæ vi-
 deatur ab oculo post nubem collocato, v. g. Si radius SA re-
 fringatur in ingressu A, & iterum in egressu C ita, ut perve-
 niens ad oculum B, faciat cum axe BZ angulum CBZ 23 gra-
 duum, is radius post duas refractiones aptus erit ad formandam
 Coronam cujus centrum Z & vertex conii colorati in oculo B.

XXXIX.
 Radii inci-
 dentes etiam
 concurrunt
 ad generati-
 onem Iridis.

XL.
 Aptitudo ra-
 diorum ad
 formandam
 Coronam.

COROLLARIUM V.

*Iris secundaria à reflexione pri-
 marie non generatur.*

X. **P**lurimæ sunt Authorum (b) conjecturæ, quæ
 secundariam Iridem svadent esse tantum primariæ
 imaginem, quæ in pellucida nube tanquam in speculo ex-
 primatur; sunt autem hæ: 1^{mo} contrarius colorum situs, ne-
 pe quòd colores primariæ Iridis viciniore nubi reflectenti,
 viciniore habeant in Irìde secundaria similes colores, remo-
 tiores item remotiorem, ut ita dicam imaginem, habeant. 2^{do}
 quòd sunt dilutiores in Irìde secundaria colores, cujus de-
 crementi causa videtur reflexio, quæ in scabris præcipuè cor-
 poribus lumen debilitare solet. 3^{io} quòd licet non semper
 utraq; Iris appareat, vix tamen secundaria visa sit, quin pri-
 maria conspicua esset, & ut plurimum si aliqua parte prima-
 ria deficiat, eadem etiam secundaria obliteretur, nihilominus
 tamen assero secundariam Iridem à primaria nullò modò pen-
 dere, nec ullum radium à primaria, ad secundariam produci,

XLI.
 Rationes
 proformanda
 Irìde secun-
 daria ex re-
 flexione pri-
 marie.

Bz qui

(a) Tract. Phys. part. 3. cap. ult. p. 663. & seq. (b) Javell. Epi-
 tom. in lib. 6. Meteor. cap. 3. Philip. à Sma Trinit. 2. 2. Summ.
 Phys. lib. Meteor. q. 23. a. 3. Grerinis Phys. part. 3. q. 7. de Me-
 teor. a. 2. §. 1. p. 679.

qui ad oculum ita reflectatur, ut colores induat. Nam præter rationem quæ ab experientia ex sphaera vitrea aquâ plenâ Soli exposita peti meritò posset, sequentia opinionem ejusmodi sectari consulunt argumenta.

XI. Et quidem secundaria Iris sit immediatè à Sole & XLII. non per reflexionem ortam ab Iride primaria, si contingat Iris secundaria sit immediatè à Sole & aliquando secundariam Iridem videri nullò modò visa Iride primaria, quod accidere potest, nam si averso à Sole capite sumptam in ore aquam ad modum fullonum dispergas, supra Sole non à radium per fenestram apertam admissum, duplex spectabitur Iris reflexione primaria & secundaria, (a) attollatur velum aliquod ita, ut radios solares ad primariam Iridem efformandam necessarios intercipiatur, obliterabitur primaria Iris perseverante secundaria.

XLIII. Idem experiri possumus in fontibus, in quibus aqua in minutissimas stillas dispergitur, in iis autem eodem profusò motu circa dò generatur Iris, quo in torrida nube, cum utrobique sint eadem dispositiones. Nec dubitare debemus, quia nonnunquam cunctariam. etiam in nube id accidat, si nempe casu aliquo eveniret intercipiatur nubem inter Solem & locum, in quo primaria Iris apparet, & non opponi secundariæ Iridi, quod satis tamen est.

Supponatur item Sol (fig. 5.) esse in puncto A, oculus in B, supponaturque conus BCD, cujus axis sit linea ABE, & vertex B, sitque Angulus CBE circiter 54. graduum, intelligatur alius conus eundem axem & verticem habens, sed cujus superficies, aut potius linea cujus ducta generatur, cum axe Angulum conficiat paulò minorem, item sit alius conus nempe GBH; deinde supponatur ita pluere, ut tamen Sol luceat, qui sit supra Horizontem elevatus paucioribus quàm 43 gradibus, colligitur in tali casu vñ radiorum à Sole ad guttas in superficiebus talium conorum incidentes (b) secundariam Iridem apparituram. Supponatur enim plurimas guttas in superficiem primi cono incidere, colligitur in iisdem omnibus colorem cæruleum appariturum. Sit enim gutta I, ab ea ad oculum B ducatur linea IB, intelligatur item radius KI à Sole procedens, qui propter immentam Solis à terra distantiam axi AB parallelus erit. Nam omnis gutta ita disposita, ut lineæ ab oculo & à Sole ad ipsam ductæ angulum 54. graduum comprehendant

(a) Zucchini Phil. Optic. par. 1. cap. 22. Sect. 1. de Cam. Color. app. p. 356. 7. & seqq. (b) P. Franc. Maria Grimaldi de Lum. lib. 1.

dant, colorem cæruleum exhibent (a) nempe per duplicem
 refractionem & reflexionem in eadem gutta factam; sed angulus
 KIB est 54. grad. cum enim lineæ KI, AB, supponantur physicè
 parallelæ, erunt Anguli alterni KIB, IBE, æquales; sed
 IBE supponitur esse graduum 54, ergo & KIB erit totidem
 graduum, ergo in gutta I, & aliis omnibus in superficie pri-
 mi conii existentibus apparebit color cæruleus. Eodem mo-
 dō ostenditur omnes guttas in superficie secundi conii existen-
 tes colorem viridem exhibituras; & tertii rubeum, & hoc
 radiis immediatè à Sole ad guttas productis, & ab iis post
 duplicem in iisdem guttis refractionem & reflexionem ad
 oculum remissis.

XLV.
*Iris secundaria demon-
 stratur Opti-
 cè.*

XII. Quantum verò ad rationes oppositas: Contrarius in
 utraque Iride colorum ordo & situs probat quidem unam ad-
 di reflexionem, non tamen radios ab Iride primaria procedere,
 nam imminuerentur nimis radii in prima Iride colorati, si à
 nube quasi à speculo scabro remitterentur. Fateor quidem
 posse Iridem à speculo terso reflecti, nonnunquam illam in
 flumine spectari; nego tamen in nube videri posse. Ad id
 verò, quod dicitur notam huiusmodi reflexionis esse diversitatem
 ordinis colorum, contra: quia si hæc lex observaretur,
 ut objecta, quæ sunt ab ea nube reflectente remotiora, viderentur
 magis recedere ab invicem, quare Iridis brachia hanc
 legem non observant? hoc est; quare ut in speculis planis ac-
 cidit, Iridis secundariæ brachia in Cælum non protenduntur?
 Si enim dicat non nemo, ideo id non accidere, quòd nubes
 reflectens non sit plana, sequitur, ergo neq; in colorum al-
 teratione eam legem valere debere, quæ planorum tantum
 speculorum propria est (b); nam cum nubium textura nec
 sit æquabilis, nec certam figuram obtineat, nunquam Circula-
 ris esse deberet secundaria Iris, atq; adeò nec primariæ concen-
 trica, sed nulla lege certa nubis reflectentis figuram imitari.

XLVI.
*Rationes op-
 positæ refel-
 luntur.*

XLVII.
*Iris nonnun-
 quam à spe-
 culo terso re-
 flectitur, ac
 flumine spe-
 ctatur.*

XLVIII.
Textura Nubium figuram certam non habet.

CONCLUSIO II.

Iris diversi generis colores refert.

(a) Francisc. de Chales in mundo Mathem. tom. 2. tract. 21. Dioptr.
 lib. 3. prop. 11. (b) Idem Catoptr. prop. 49. Coroll. 1. p. 601.

XIII. **M**ira planè est diversitas, multitudo atq; commixtura colorum Iridis. Et quanquam in ea

I. *Præter tres præcipui ac distinctissimi; attamen inter illos mediant innumeris: unde merito Poëta: (a)*
Mille trahit varios adverso Sole colores.
fiant tres præcipui ac distinctissimi; attamen inter illos mediant innumeris: unde merito Poëta: (a)
Hi verò ita sibi succedunt, ut ne vix quidem advertere liceat, ubi quisq; incipiat desinatq; ut in hunc modum eleganter refert Iris. annotat Ovidius: (b)

II. *Pro varia reflexione lucis varii sunt colores Iridis.*
Sed nunc diversi niteant cum mille colores,
Transitus ipse tamen spectantia lumina fallit:
Usq; adeo, quod tangit idem est, tamen ultima distant.
XIV. Et quidem colores sunt varii prout lux ad nos reflectitur cum varia umbræ admixtione: variatur verò hæc admixtio, prout reflexio fit ad angulos magis minusve acutos ac umbræ magis minusve immerfos. Unde quia triplex est præcipuè punctum reflexionis in latitudine arcus, nempe superius inferius & medium, Iridis tres sunt insigniores colores, puniceus viridis & purpureus. Ex his coloribus, qui nubem in tres veluti semicirculos distinguunt, primus, id est altissimum Iridis locum obtinens est puniceus, diciturq; à quibusdam citrinus eo, quod talis sit color mali citrini; medius, id est qui mediam nubem pingit, est viridis, qualis apparet in herbescente viriditate, tertius demum color infimam habens sedem, describens infimum Circulum in nube, est purpureus vel croceus, ut Pater Gverinois docet (c) ac quibusdam etiam placet (d). Istius verò diversitatis hæc ratio traditur à Divo Thoma & ab aliis: nimirum radius lucis cum exigua opacitate efficit colorem puniceum, cum mediocri autem opacitate efficit viridem colorem, & tandem cum majori opacitate colorem efficit purpureum. Opacitas verò nubis atq; Iridis exigua est in parte altiori, mediocri verò in media parte, & major in infima parte, ut experientiâ patet. Et quia angulus reflexionis etsi ex illis tribus quasi cardinali

III. *Tres insigniores colores Iridis.*
IV. *Iris tres semicirculos in se quare continet.*
V. *Radius lucis quomodo efficit colores.*

(a) *Æneid. 5. (b) 1. Metamorph. (c) Phys: part. 3. q. 4. de Meteor. & art. 2. §. 1. p. 680. (d) Goudin 3. part. phys. diss. unic. q. 3. a. 3. de System. mundi p. 167. & seqq. Mont. Aerometri; Phys. de Meteor. lucid. §. Iris. p. 183. Falck in mund. aspectab. contemp. 10. cap. 1. de Meteor. ær. p. 224. Javell. Epitum. in lib. 7. Meteorolog. cap. 3.*

nalibus punctis insigniùs varietur, attamen ex aliis interja-
entibus variatur quoque adeò, ut in tota latitudine arcus
ne duo quidem puncta designari valeant, à quibus lux ad
pares omnino angulos reflectatur, hinc evenit, ut in tota la-
titudine arcus ne quidem duæ partes sint coloris prorsus ejus-
dem, sed in observabilibus discriminibus fiat transitus per in-
numeros medios à citrino in viridem, à viridi in puniceum,
quo fit, ut Iris non modò trium colorum punicei viridis &
purpurei cum Aristotele, aut septem colorum scilicet violacei,
purpurei, carulei, viridis, flavi, aurantii, rubri seu punicei, *VII.*
cum Ptolomæo, sed multorum colorum, imò mille colorum *Colores multi*
cum Pœtis dici possit. *in Iride: cum?*

COROLLARIUM I.

*Ex refractione & reflexione radio-
rum solarium cum admixtione um-
bræ & opacitatis varii colores Iri-
dis emergunt.*

XV. *S*unt qui non tam à diversa lucis & umbræ mi-
xtura seu mixtione varietatem colorum Iridis,
quàm potiùs à proportionem aut circumvolutionem globulorum
quorundam æthereorum cum Renato *des Cartes* provenire ex-
istimant. Verùm equis est benè sentientium, qui colores
Iridis ex luce solari refracta & reflexa non pura & sincera,
sed cum admixtione umbræ & opacitatis formari non affir-
met? (a) quùm ipsius lucis natura est degenerare in colo-
res, dum umbra & opacitate admiscetur; unde color appa-
rens definitur lux per opacitatem adumbrata, non luminis se-
cundùm globulorum ejus æthereorum processum & circum-
volutionis proportionem modificatio, ut Renati *des Cartes*
sequeacibus arrider. *VII.*
*Colores Iri-
dis à diversa
lucis & um-
bræ mixtione
generantur.*

XVI.

(a) Goudin 3. par. Phys. diss. un. q. 3. a. 2. de Mixt. perfect. Gveri-
nos Phys. par. 3. q. 17. de Meteor. a. 2. §. 1. p. 620. Vossius Disp.
lib. p. 787. Dygb. Tr. 1. de Natur. Corp. c. 51. distinct. 2. p. 348.
& seqq. Voërius lib. 4. Physiolog. p. 70.

XVI. At qua ratione fiat, ut solaris lux à nube ita reflectatur ad nos, ut diluatur umbrâ quadam & opacitate, commodè intelligi potest advertendo nubem Iridis esse roridam, id est quasi acervum infinitarum guttularum rotundarum, (a) quarum quælibet, qua parte soli obvertitur, recipit lucem, sed qua parte adversa est Soli, aliquid umbræ retinet, ut etiam videre est in guttulis aquæ, dum Soli exponuntur. (b) Unde radius lucis perspicuam illam guttam penetrans, ac deinde ex ejus profunditate reflexus ad oculum, trajicitur per aliquid umbræ & opacitatis, ac proinde non visitur in gutta purus splendor, sed opacitate permixtus, sicq; in colorem degenerans, illumq; vividiorē aut languidiorem, prout majore aut minore umbrâ dituitur. Id quoq; videre est in Prismate seu triangulo crystallino, & in guttulis roris è summitate inclinarum herbarum mane pendulis; quippe prout variè aspiciuntur, varios colores iis, quibus constat Iris, similes reddunt, quatenus scilicet ita reflectunt lucem, ut eam admixtione umbræ diluant.

IX.
Vividiores
aut languidiores
colores Iridis
unde?

COROLLARIUM II.

Objectum radiis solaribus illustratum, umbris nihilominus pro exigentia interruptum, facile Iridis colores exhibet.

XVII. **V**eritas hæc potius habetur experientiâ, quam aliqua ratione à priori. Si enim quilibet per trigonum vitreum spectet objectum illuminatum, in quo sit aliqua umbra, facile spectabit umbram illam colorari vel rubeo colore vel caruleo. Sit jam (fig. 6.) Objectum illustre v. g. cancelli AE interrupti variis sufficiens ad id genus umbris GD, FC, quas efficiunt regulæ ex quibus componuntur: si sub AH, sit color rubeus, erit etiam color rubeus sub GD, & sub FC item rubeus, supra EB erit color caruleus, supra CF & GD pariter color caruleus apparebit, nam

(a) Ptolom. Phys. partic. de Mund. Dis. 5. de Meteor. sect. 4. n. 9.
(b) Philop. à S^{ma} Trinit. Sum. Phil. 22, q. 23. de Meteor. luc. a. 3. de Irid.

nam rectangulum A G, habet vicem unius Objecti, in quo si radii superiores minus dispergantur, quàm inferiores, in superiori parte erit rubeus color, & supra G D cæruleus, rectangulum item D F habebit vicem alterius Objecti, in quo pariter radii superiores minus dispergentur quàm inferiores, quare immediatè infra umbram G D erit color rubeus, & immediatè supra umbram C F erit color cæruleus; idem dicendum de alia parte B F. Si verò neq; in G D, neq; in F C esset ulla interruptio, totum Objectum A E se haberet per modum unius Objecti, & quia rubeus color semper est prope umbram ex ea parte, in qua radii minus dispergantur, in A H tantum erit rubeus color, pariter quia cæruleus color semper est prope umbram ex ea parte, in qua radii magis separantur ab invicem, in B F tantum erit color cæruleus (a), unde qui colores Iridis cum successu jucundo per trigonum videre cupit, is aspiciat objectum aliquod multis umbris interruptum.

XI.
Dispersio ra-
diorum im-
mediatè ir-
fra & supra
umbram ob-
jecti colores
Iridis exhi-
bet.

COROLLARIUM III.

Per prisma triangulare colores Iridis non secundum aliquam inclinationem consistentem in aliquo gradu, sed in maxima etiam latitudine formantur.

XVIII. **E**Xponatur Soli (fig. 7.) prisma Triangulare OPQ, sitq; Sol H, ita ut generentur colores apparentes, dico: quod si Sol descendat pluribus gradibus, fore, ut similes colores appareant. Primum quidem experientia id ostendit, nam Sole supra Horizontem elevato gradibus circiter 45, qualis est angulus H I K, ita ut radius

C solaris

(a) Zacchius Optic. Philosoph. par. 1. cap. 22. sect. 1. p. 352. & seqq. De Chales in Mund. Mathem. Dioptr. lib. 3. prop. 1. p. 711. & prop. 7. p. 714.

XII.
*Radius Solis
per cuspidem
transmissus
colores Iridis
efformat.*

solaris esset HI, trigono LMN ita disposito, ut ejus unum
latus MN esset parallelum Horizonti: radius per N cuspidem
inferiorē transmissus observatur exhibere colores Iridis, & detor-
quendo trigonum ita, ut punctum L transeat in punctum O, &
trigoni latus P, quod fiat ferè parallelum Horizonti, notatur
radius per cuspidem P transmissus videlicet radius HI colo-
rari (a). Videamus autem, quam inclinationem habeat ra-
dius HI, cùm latus LM sit parallelum Horizonti, hoc est
lineæ KI, erunt anguli alterni MLI, LIK æquales, est
autem angulus L graduum 60, angulus nempe trianguli æqui-
anguli, seu tertia pars duorum rectorum, est ergo angulus
KIL graduum 60 & cùm angulus KIH esset 45 grad. angulus
HIL erit graduum 15, & complementum ejus 75 inclina-
tio. Iidem generari colores iterum notantur latere PQ ferè
parallelo Horizonti. Ponamus deficere gradibus 10 ita ut
PR esset parallela Horizonti; & angulus RPQ 10 gradu-
um, erit ergo angulus RPI graduum 70, cui alternus PIK
erit æqualis: addatur angulus KIH graduum 45, erit ergo
angulus PIH graduum 115, à quo si auferas gradus 90,
erit inclinatio 25 graduum. Igitur secundum hanc expe-
rientiam ab inclinatione graduum 25, ad inclinationem gra-
duum 75, apparebunt colores Iridis, (b) quod intelligendum
est circumcirca, neq; enim observatio fuit alia, sed tantum
quæ intenderet experiri, an sub determinato angulo colores
Iridis apparerent, nam animadvertere licet eundem colorum
ordinem in tota latitudine illa observari.

XIII.
*Colores Iri-
dis secundum
inclinatiōē
graduū pin-
guntur.*

COROLLARIUM IV.

*Anguli certi certos Iridis colores
efficiunt.*

XIX. **P**HYsici æquè ac Optici ad exhibendos Iridis co-
lores certos omninò prærequirunt angulos, an-
gulos inquam non ab Horizonte, sed ab Iridis centro computa-
tos. Et quum Iris interdum una interdum gemina appareat, qua-
rum una alteram cingit, hinc alii sunt anguli primariæ alii secun-
dariæ

(a) *Monteiro Phil. tom. 6. (b) De Chales in Mundo Mathem. Di-
oper. lib. 3. prop. 4. 5. & 6. p. 712. & 713.*

dariae Iridis. Iridis primariae anguli gradus 41 excedunt, sed ad gradus 42 non attingunt vel non excedunt, itaq; sub angulo 41 graduum, 14 minutorum color caeruleus, sub angulo 41 graduum, 30 minutorum color flavus, sub angulo 41 graduum, 46 minutorum color rubeus videntur. Secundariae autem Iridis anguli à gradu 51, ad gradum 52, minuta 16 hoc ordine accedunt, ut sub angulo 51 graduum 46 minutorum color rubeus, sub angulo 52 graduum color flaveus, sub angulo 52 graduum, 16 minutorum color caeruleus observentur. Res haec pateat in exemplo; nam si parvam vitream phialam aut bullam aquâ plenam A (fig. 8.) ita Soli S oppositam constituas, & paulatim moveas per ABC, ut fiant, angulus DOA 41 graduum, & 14 minutorum, angulus DOB 41 graduum, 46 minutorum, angulus DOC 41 graduum, 30 minutorum, iis in positionibus in parva bullula colores Iridis observabis: in prima quidem A caeruleum; in secunda B flavum, in tertia C rubeum. Idem observabis phenomenon, si bullula immobili oculum ita moveas, ut praedicti anguli efficiantur. In hisce autem guttulis seu phialis vitreis radii solares duplicem patiuntur refractionem & unicam reflexionem. Quodsi eadem phiala seu bullula EFG (fig. 8.) ita disponantur, ut radii EO, FO à bullulis illuminatis ad oculum O incidentes efficiant cum axe OD angulum, sub quo secundaria Iris apparet, colores secundariae Iridis in guttulis ita dispositis eodem modo & ordine atq; in secundaria Irade observabis (a). In hujusmodi tamen bullulis radii solares duplicem refractionem & duplicem reflexionem patiuntur.

COROLLARIUM V.

Colores in Irade Spectati non sunt veri & reales, sed tantum apparentes.

XX. **U**T paucis rem totam comprehendam, summam dico colores alios esse apparentes, alios veros. Colores apparentes dicuntur illi, qui in re ipsa non sunt pro-

XIV.
Iridis primariae anguli.
 XV.
Iridis secundariae anguli.

XVI.
Quomodo in parva bullula colores Iridis observantur.

XVII.
Colores apparentes qui dicantur.

(a) Clar. Edmun. Purchotius Instit. Phil. Phys. part. 1. sect. 2. cap. 4.

- priè colores, licèt sint veræ qualitates, sed tantùm apparentes, & neque sunt distincti à luce sive lumine, sed sunt lumen diversimodè in vapore aut exhalatione refractum (a). Colores veri sunt, qui dimanant ab intrinsicis rei principiis, eique fixè inhaerent, ac specie inter se differunt. Diversitas colorum apparentium à veris ex triplici ratione colligitur.
- XVIII.** *Coloris veri quid sunt?* *Coloris veri sunt, qui dimanant ab intrinsicis rei principiis, eique fixè inhaerent, ac specie inter se differunt. Diversitas colorum apparentium à veris ex triplici ratione colligitur.*
- XIX.** *Ratio diversitatis colorum apparentium à veris.* *imò ex eo, quia colores apparentes citò evanescent, veri autem diu permanent. add ex eo, quia colores apparentes ob diversam Solis distantiam à nubibus diversi solent causari. Hinc in occasu Solis Sole non multùm distante à nubibus, apparet in illis quidam color, postea verò recedente aliquantulum Sole ille color mutatur in fuscum, quod indicium est illum colorem non esse verum sed apparentem: scilicet ipsum lumen diversimodè in partibus nubis receptum. *scid.**
- XX.** *Origo colorum verorum unde?* *ex eo, quia colores veri oriuntur ex tali vel tali temperamento primarum qualitatum, hinc mixta diversa habentia temperamenta, diversum etiam solent habere colorem, color verò apparens nullum ejusmodi temperamentum requirit, sed tantùm diversam refractionem lucis. Ipsorum verò colorum apparentium diversitas procedit vel ex diversa dispositione vaporum & exhalationum, in quibus lumen est refractum; vel ex diversitate medii, per quod species visibiles transeunt; vel ex intensione & remissione luminis, vel ex diverso aspectu corporis luminosi respectu ejusdem. Quando vapores vel exhalationes sunt valde tenues & raræ, colores sunt valde clari, ac magis accedere videntur ad lumen, & juxta majorem vel minorem raritatem magis clari sunt colores, quia colores isti causantur ex refractione luminis. Si vapor sit tenuissimus, totaliter illuminabitur ac penetrabitur, unde nulla erit refractionis, nec apparebit color, sed lux; si autem sit vapor non tenuissimus sed valde tenuis, ita ut non possit omnino penetrari, fiet parva refractionis luminis, & ita apparebit color clarus, verbi gratià palearis, flavus, croceus, puniceus, sive color rubeus igneusque. Si autem vapor sit spissus & densus, ita ut parùm penetretur ratione majoris vel minoris densitatis*
- XXI.** *Apparentium colorum diversitas unde?*
- XXII.** *Claritas colorum apparentium.*

(a) Gverinois Phys. par. 3. q. 7. de Meteor. a. 2. §. quest. 2. p. 684. Goudin. 3. part. Phys. Diss. unic. q. 3. a. 3. de System. Mundi p. 167. Philippus à SSma Trinit. Summ. Phil. 22. q. 23. a. 4. Mankovius sua Phil. lib. 3. Meteor. q. un: de Irid.

ratis, profunditatis & opacitatis erit major luminis refraçtio, **XXIII.**
& ita apparebunt colores magis vel minus obscuri; scilicet *Obscuritas*
viridis, purpureus, violaceus ac cæruleus. *colorum ap-*

XXI. Ad hoc etiam multum conducit diversa vaporum *parentium.*
& exhalationum affectio, nam si nubes constat plurimum ex-
halatione & parum vapore: vel si constat vapore vi frigidis **XXIV.**
unito, ita condensatur, ut nullò modo penetratur à lumine, *Causa ni-*
& sic causatur nigredo, maxime si lumen sit debile, si enim *gradinis ap-*
est forte, aliquis candor extrinsecus apparet: si nubes con- *parentis.*
stat vapore subtili & raro, nec frigore unito, qui à lumine **XXV.**
omnino penetratur, causatur albedo, rubedo, sive purpureus *Causa albe-*
color clarus apparet in nube constante vapore, admixta ali- *ditinis appa-*
quantula exhalatione adusta, ex qua condensatur. Color viri- *rentis.*
dis causatur in nube, quando incipit converti in aquam, & rorans **XXVI.**
incipit stillare. Color violaceus, purpureus, obscurus & cæ- *Color viri-*
ruleus causantur in nube ex admixtione multa exhalationum, *dis, viola-*
quæ in medio nubis incipiunt inflammari, unde ex iis cau- *ceus, cæru-*
satur tonitru exiguum, quæ enim causat magna tonitrua, est *leus, purpu-*
nubes nigra. Quòd etiam ex diversitate medii, per quod *rens in nube.*
species visibiles transeunt, procedat ista diversitas colorum,
patet quotidianò experimentò, quia si quid videatur per spe- **XXVII.**
culum viride, & rubrum apparet viride & rubrum (a). De- *Ob magnam*
inde quia Astra propterea videntur colorata, maxime in ortu *densitatem*
& occasu, cum enim prope terram sint sæpe nubeculæ, sive *crassitiem va-*
vapores & exhalationes crassæ, dum penetrantur lumine So- *porum astræ*
lis, Lunæ aut alterius Astri orientis vel occidentis, rube- *colorata con-*
scent; unde Astra per tale medium visa, apparent esse rubei, *spiciuntur.*
sanguinei vel alterius coloris. Quòd etiam ista diversitas co- **XXVIII.**
lorum procedat ex diversa intensiõne & remissiõne luminis, *Pro majori*
constat maxime in ortu & occasu Solis (b), nam quò pro- *intensiõne*
pinquiores sunt nubes, eò intensius illuminantur, & quò re- *remissiõne*
motiores, eò remissius, unde juxta Solem apparent valde lu- *lucis nubes*
cidæ, ulterius aureæ, deinde puniceæ, purpureæ, tandem in *coloris diver-*
remotioribus partibus color est obscurior, imò eadem pars *si apparet*
nubis accedente Sole habet colorem clariorem, & recedente
habet obscuriorem, cujus causa non potest esse alia, quàm
intensio vel remissio luminis in nube recepti; quò enim est
intensius

(a) Zucchius Phil. Optic. part. 1. cap. 20. sect. 4. (b) Marius. Bettinus
Appiar. 8. Progymn. 2. prop. 4.

intensius, eò magis penetrat & illuminat nubem, unde causat colorem clariorem, quò verò remissius, eò minus penetrat & illuminat, unde causat colorem obscuriorem. Quò deniq; illa colorum diversitas procedat ex diverso aspectu: scilicet *Ex diverso aspectu diver-* magis & minus directo respectu ejusdem, constat ex dictis *sitas colorum* de Iride, & quotidie experimur, nam eadem nubes mutat suc- *apparentium* cessivè diversos colores, secundum quod diversimodè opponi- *procedit.* tur corpori luminoso, quod etiam videmus in collo columbæ, (a) & ratio est, quia secundum quod corpus luminosum respicit nubem magis aut minus directè, fortius aut remissius in eam agit, unde ejus radii magis aut minus penetrant, unde fit varia refractione eorum, ex qua diversa refractione causantur diversi colores, atq; ex hac colorum in aère & nubibus varietate non abs re cum Aristotele (b) & D. Thoma (c) inferre liceat, colores in Iride spectatos non esse veros & reales sed apparentes duntaxat, re ipsa enim nihil aliud sunt illi, quàm lux à Sole in nubem transmissa, & ad aspectum nostrum repulsa, varièq; cum admixtione umbræ & opacitatis modificata.

XXX.
Colores in Iride reapse sunt lux variè modificata.

CONCLUSIO III.

Iris figuram arcûs in Aere repræsentat.

XXII. **H**Oc probari, nisi Geometræ adjuverint (inquit Seneca librò natur. quæstionum cap. 5.) non potest, qui argumentis nihil dubit relinquentibus docent, quæ docent, & à quibus, ut idem habet (d), pro hac re adferuntur rationes, quæ non persuadent, sed cogunt, quas quia antiqua Philosophorum turba neglexit, factum, ut variè hac in materia eluderetur, quod idem videre licet ex proximè citati Authoris (e). Item Fromondo (f). Cur autem Iris sub semiarco ultra citrave videatur, genuina causa elucet, si concedatur

I.
Ad investigandum Iridis phænomenon rationes Geometricæ plurimum juvant.

(a) Philip. à SSma Trinit. 22. Sum. Phil. q. 23. a. 4. (b) Lib. Meteorol. 3. & 3. de anim. (c) 3. Meteor. q. 3. (d) Senec. dial. lib. cap. 4. (e) Dial. lib. cap. 6. (f) Lib. 6. Meteor. cap. 1. a. 3.

cedatur certum esse. *ind.* Non cadere Iridem sub aspectum nostrum, nisi & aliquod vaporis punctum & oculus sint in eadem linea recta, quæ postmodum sit axis pyramidis vel potius coni, aut illuminationis cum reflexione simul, si etiam Sol fuerit cum oculo in eadem prædicta linea, aut tantum reflexionis, si Sol non cum oculo & centro Iridis in eadem linea, sed ad latus situs fuerit, quod non raro accidere tum Scaliger (a), tum alii Clarissimi Authores (b) notarunt, quamvis id Cardanus & alii negent. 2dò Certum esse, quod Renato des Cartes (c) argutò experimentò infallibiliter demonstratum est, apparere Iridem sub angulo reflexionis 42 graduum undique, & sic sub æqualibus angulis. Hinc itaque quamvis omnis vapor irradietur, non omnes tamen radii reflectuntur ad visum, nisi quorum cum perpendiculari, quæ ducitur ab oculo ad planum illuminandum, anguli sunt æquales. Sed autem illi tantum sunt æquales, quorum subtendentia (quibus perpendicularis in communi sectionis puncto occurrit ad angulos rectos, per 5. 11. (d), sunt inter se æqualia per 26. 1. (e). Demonstratur autem ad hunc modum. (fig. 9.) Sol A & oculus B sunt in eadem linea, quæ ad C producta incidit in planum roscidum HF. Planum istud totum quidem illustratur, & reflectit radios refractos, sed tantummodo per propositionem supra positam Renatis, reflexi ad punctum B (oculum) pertingunt, qui secundum angulos æquales (qui oriuntur scilicet ex inclinatione radii ad perpendicularem vel axem visionis) reflectuntur: sint autem æquales anguli & quidem 42 graduum CBH, CBI, CBK, CBX: subtendant hos rectæ à punctis incidentiæ ad perpendicularem ductæ, illis, quia sunt in eodem plano & in communi sectionis puncto hæc insistit, insistet ad angulos rectos per 5. 11. (f), atque ita in triangulis BHB, BIC, BKC, BXC, sunt bini anguli (scilicet recti, qui ad perpendicularem per axioma 10. 1. (g) item illi qui ad verticem B per hypothesim) binis angulis æquales, & latus BC omnibus commune. Ergo per 26. 1. (h), & reliqui anguli, reliquis angulis

II.
Iridis figura
ad vaporis
punctum re-
presentatur.

III.

Demonstratio
Geometrica
circa
Iridis phaenomenon.

(a) Scalig. exercit. 80. (b) Euseb. Amor. Cl. Nevvton. P. De Chales.
(c) Renat. des Cartes lib. Meteor. cap. 8. (d) Elem. Geom. Euclid.
Lib. 11. prop. 5. (e) Lib. 1. prop. 26. (f) Lib. 11. prop. 5. (g)
Lib. 1. axiom. 10. (h) Lib. 1. prop. 26.

IV. angulis & reliqua latera reliquis lateribus erunt æqualia, itaq;
 Centrum Iri- erunt subductæ rectæ CH, CI, CK, CX, ab eodem pun-
 dis Geometri- & C æquales, quare punctum illud erit centrum circuli per
 ca methodo 9. 30. (a); Linea autem per puncta reflexionis ducta peri-
 pheris indi- pheria ex Defin. 15. 1. (b). Quamobrem ex his colligitur
 gatur. sine ulla difficultate Iridem figurâ arcûs in aëre repræsentari.

COROLLARIUM I.

*Iris aliquando figuram semicircu-
 li, aliquando portionem ejusmodi
 repræsentat.*

XXXIII. **M**ateria hæc ut non modo illustrior verum
 etiam captu faciliior fiat, ex mente Aristot-
 telis (c) & M. Christophomi Javelli (d) duo prænotanda
 V. impræsentiarum obveniunt. *imum* Horizontem aliter ab A-
 stronomis ac Opticis accipi. Horizon juxta *Astronomos* est Cir-
 culus dividens Sphæram in duas partes æquales & dividens
 Astronomici Cælum in duo æqualia, separans medietatem Cæli visam à
 & Optici non visa. Juxta *Opticos* verò est superficies Circularis, conti-
 nens superficiem terræ, procedens usque ad extrema partium
 Cæli visarum, cujus centrum est centrum oculi sic videntis,
 & ita variatur Horizon, quemadmodum variatur oculus vi-
 dentis. *Alterum* quod quotiescunque Iridis figura repræsen-
 tatur, necesse est centrum Solis, centrum Horizontis & cen-
 VI. trum Iridis coincidi ita, ut quando repræsentatur Iris, eadem
 concurrentia linea transeat non tantum per centrum Solis & centrum o-
 ad represen- culi videntis, quod etiam est centrum Horizontis, ac centrum
 tandam si- gura Iridis. Iridis, sed etiam per Polos ejus, quod sufficienti constat ex-
 VII. perientia; nam quantò Sol deprimitur versus Horizontem,
 Depressio & tantò elevatur polus & centrum Iridis supra Horizontem, &
 elevatio si- quantò Sol elevatur supra Horizontem, tantò deprimitur po-
 gura Iridis. lus & centrum Iridis sub Horizonte. Sole itaque in ortu
 vel occasu existente Iris repræsentatur ut Semicirculus præ-
 cise,

(a) Elem. Geom. Eucli. Lib. 3. prop. 9. (b) Lib. 1. Def. 15. (c)
 Aristot. 3. lib. Meteor. (d) Javel. lib. 71 Meteor. de fig. Iridis.

eise, nam Sole existente in ortu vel occasu polus Iridis erit
 in opposito, & ideo si centrum Solis sit in contactu Hori-
 zontis in oriente, polus Iridis erit in contactu Horizontis in
 occidente, & consequens centrum Iridis erit in consimili situ.
 Quare sequitur; quòd si Iris esset Circulus perfectus, una
 medietas esset sub horizonte, & alia supra horizontem, inde
 est, quòd Iris non potest præsentari major aut minor quàm sit
 semicirculus. Sole verò elevato supra Horizontem Iris re-
 præsentatur minor semicirculò, nam secundum quod exal-
 tatur Sol supra Horizontem, deprimitur polus & centrum
 Iridis sub Horizonte; igitur illud quod relinquitur de Iride
 supra horizontem; est minùs semicirculò. Etenim si ducatur
 linea recta à centro Solis per oculum videntis usque ad
 centrum Iridis, erit ex una parte tantum depressa sub Hori-
 zonte, quantum ex alia parte est elevata supra Horizontem.
 Diversa elevatio Solis supra Horizontem est igitur necessaria
 causa, cur Iris aliquando figuram semicirculi, aliquando por-
 tionem ejusmodi repræsentat.

VIII.
*Iris repræ-
 sentatur ut
 semicirculus.*

IX.
*Iridis figura
 minor semi-
 circulo.*

COROLLARIUM II.

*Figura Iridis uno eodemq; die, non
 in uno eodemq; arcu repræsentatur.*

XXXIV. **E**T si Iris tum ex modo reflexionis, à qua cau-
 santur ejus colores, tum ex causa Solis, à quo
 procreatur, estque quasi ejus pictura, sit figuræ semicircularis,
 ut ait ex Aristotele D. Thomas & alii (a), nam quia Sol
 figuram habet circularem, & Iris figuram habeat circularem,
 necesse sit, qui tamen nunquam perficitur, quia occurso ter-
 ræ & Horizontis impeditur, nihilominus cum Iris ex meridie
 in minori portione circuli repræsentatur, quàm possit illo die
 apparere, Iridis figuram pro diversitate arcuum diversimodè
 variari oportet (b). Nam ex immediato Corollario quantum Sol
 D magis

X.
*Iris imita-
 tur figuram
 Solis.*

XI.
*Totus Iridis
 circulus nun-
 quam vide-
 tur.*

(a) Meteor. c. 7. Kippingus lib. 5. Institut. Phys. cap. 12. Sennert: lib. 5.
 Epitom. Phys. cap. 6. & lib. de Cons. & Dissens. cap. 21. Drebbel. lib. de
 Meteor. cap. ult. Thom. Barthol. lib. de Meteor. cap. 10. Schott. Phys.
 Curios. lib. 11. de Meteor. mirabil. cap. 23. ass. 7. Gassend. Phys. Sect. 4.
 lib. 2. c. 1. (b) Javelli Epitom. in lib. 7. Meteor. cap. 3. p. 289.

magis exaltatur supra Horizontem, tantò polus & centrum Iridis deprimitur sub Horizonte, & quantò magis centrum est sub Horizonte, tantò minor circuli portio est supra Horizontem, & quùm fieri nequeat eodem die Solem magis exaltari supra Horizontem, quàm in meridie, fieri igitur nequit illo die minorem portionem Iridis apparere supra Horizontem, quàm illa, quæ apparet in meridie, fieri denique nequit, ut uno eodemque die Iris in iisdem arcubus repræsentetur.

COROLLARIUM III.

Sole lucente & minùs quàm 41 gradibùs elevato si pluat, Iris necessario repræsentatur ad sensum Circularis.

XXXV. JAm versamur in materia Mathematica, figuram Jenim Iridis attingimus. Sit igitur Sol (fig. 10.) in A, minùs quàm 41. gradibùs supra Horizontem elevatus. Sit oculus respicientis B, ducatur linea AB, quæ ulterius intelligatur produci in D, sit linea horizontalis CBE, intelligatur aliquis conus BFG, cujus vertex oculus B, basis circulus FG, axis DB, & angulus FBD sit circiter 41 graduum, quia autem angulus ABC supponitur minor quadraginta & uno gradibùs, cui æqualis est ad verticem angulus EBD, erit angulus FBD, major angulò EBD, atque adeò aliqua pars coni FG exabit supra Horizontem, pluat ergo ita tamen, ut Sol luceat, & illuminet guttas decedentes; dico quòd quæcunque guttæ erunt in superficie coni FG, etiamsi tantum transeunter in ea invenientur, colores Iridis exhibebunt

XII.
Colores
transeuntes
in Iride.

(a) Mont. Tom. 6. Aerometr. Phys. sect. 8. de Meteor. Luc. §. Iris
No. 341. p. 182.

bet colores ab oculo. Sed gutta H ita se habet, cum enim radius KH sit physice parallelus lineæ BD; nam uterque à Sole procedit; erunt anguli alterni DBH, KHB æquales, sed angulus HBD, supponitur graduum 41, ergo B angulus KHB erit pariter 41 graduum, igitur gutta H representabit aliquem colorem, imò successivè omnes induet: nam per Corollarium 4. Conclusionis 2. sub angulo graduum 41, 51 minutorum videtur color rubeus, sub paulo minori graduum 41, 30 minutorum viridis, si ergo intelligantur plures superficies conicæ, eundem habentes verticem B, quarum bases sint concentricæ, ita ut prima cum axe angulum graduum 41, 51 minutorum, alia 41 graduum 30 minutorum, & altera graduum 41, 17 minutorum comprehendat, gutta H successivè in illis superficiebus versabitur, variosque successivè angulos comprehendet, atque aded varios colores induet, hoc est cum versabitur in superficie conii superioris, rubeum, dum in superficie medii, viridem, quum in superficie infimi, cæruleum colorem representabit. Quòd autem nulla in Iride discontinuitas animadvertatur, ex eo provenit, quòd guttæ decedentes sint plurimæ, sibi que invicem succedant, neque verò opus est, ut in eodem plano versentur, modò in superficie ejusdem conii inveniantur; ex quo fit; ut cum tam remotæ quàm proximæ eundem colorem exhibeant, lacunæ omnes, & hyatus implentur, nulla que appareat discontinuitas.

XXXVI. Hanc Iridis figuram variis experimentis comprobare possumus, nam si radium per fenestram apertam transmissum, averso à Sole capite frequentibus guttis irrores, & aspergas eo fere modò, quo fullones sumptam ore aquam flatu vehementi in minutissimas guttulas dispergunt, duplex apparebit Iris concentrica & perfectè decircinata. Fontes item artificiales, in quibus aqua in minutissimum rorem depluit, Sole lucente Iridem semper rotundam exhibent (a). Quòd in Molendinorum rotis accidit, ex quibus facile formare licebit argumentum, dum pluit & Sol minùs quadraginta & unò gradibus elevatus lucet, debet Iris apparere rotunda, si eadem tunc adsint dispositiones, quæ in recensitis casibus inveniuntur, in quibus generatur Iris rotunda; sed eadem omni-

D₂

no

(a) Hauser Elementorum. Phil. Phys. Partic. par. 13, a; 6. Ferrarii quest. 3.^a de Meteor. Emphat. p. 140.

XIII.

Genesis colorum in Iride.

XIV.

In Iride discontinuitas apparet.

XV.

Iris semper rotunda exhibetur.

no inveniuntur nempe guttæ decedentes, in quibus radius solaris, & linea ab oculo ad guttam pertingens angulum graduum 41 comprehendunt. Ergo Sole minus quam 41 gradibus elevato & lucente, si pluat, necessarîo repræsentabitur Iris ad sensum Circularis.

COROLLARIUM IV.

Licet Iris semper circularis figuræ repræsentetur, realiter tamen sæpe Hyperbolica, Parabolica, Ellyptica est.

XXXVII. **S**IT oculus in A, Sol in B, intelligaturque conus aliquis cujus A vertex, axis B A C, sitque triangulum per axem (fig. 11.) D A E, ita ut anguli DAC, CAE sint graduum 41, & pluvia decedens ita constitatur, ut linea propiores oculo guttas connectens non secet conum supradictum directè, sed oblique, sitque H I, dico in tali casu Iridem non fore circularem realiter, sed aut Hyperbolicam aut Parabolicam aut Ellypticam. Ecquidem per Corollarium secundum Conclusionis 2dæ guttæ illustratæ à Sole & in superficiem prædicti coni positæ colores Iridis exhibent, sed guttæ quæ in linea H I existunt, tales sunt, primò quidem à Sole illuminantur, cum supponantur esse viciniore oculo, ita ut nullæ aliæ anteriore aut Solis lumen adimant, aut radios coloratos ab ipsis ad oculos productos impediunt, igitur tota linea H I erit Iris, sed linea curva H I oblique ducta ad superficiem coni, aut hyperbolica aut parabolica aut ellyptica est, igitur nonnunquam Iris Parabolica, Hyperbolica aut Ellyptica est. Quia tamen non ita depluit, ut stillæ decedentes & Soli & oculo conspicuæ in eodem sint plano, sed sint aliæ aliis viciniore, (a), idèò puto Iridem non esse ita circularem, ut unicum planum efficiat, sed ex pluribus planis constare, non tamen ita, ut lacunas possit oculus advertere.

XVI.
Iris ob lineam obliquè ad superficiem coni ductam, hyperbolica, parabolica, ellyptica repræsentatur.

CO-

(a) Mont. Aerometr. Phys. Sect. 8. de Meteor. Emphat. §. Iris n. 356. p. 189.

COROLLARIUM V.

Figura nubis per se spectata ad figuram Iridis nihil confert.

XXXVIII. Quamvis sufficientibus rationibus ostensum fuerit figuram Iridis pro elevatione poli variari, verumtamen quum representandarum figurarum Iridis non ab omnibus Authoribus idem subjectum refertur, ideo antiquioris doctrinae causa aliqua in praesentiarum attendenda censui. Multi equidem sunt, qui Iridis representandarum figurarum subjectum Nubem per modum unius corporis totalis, & quasi speculi verticaliter extensi esse asserunt. Sunt non pauci, qui etiam ad representandas eiusmodi figuras, Nubem concavam ad modum pilae sectam omnino requirunt, nec tamen illorum quam horum hypothesis sustineri potest, quinimò refelli debet. Etenim dum dicitur Iridem representari in nube rorida per reflexionem & refractionem radiorum corporis luminosi, non esse sumendam nubem roridam per modum unius plani, sed considerandas singulas guttas, ex quibus illa coalescit, aliàs in tali hypothese non obtineretur aequalitas angulorum incidentiae & reflexionis (a); nam Sole verbi gratia Horizontem occupante nullus ad oculum radius reflecti posset, cum haec angulorum incidentiae & reflexionis aequalitas in singularum guttarum superficie spectanda est, quare non in nube ipsa, sed in guttis decidentibus quocumque ordine depluant, modò in superficie conii toties recensiti incidant, figura Iridis ejusque rotunditas representatur, eò quòd illae solae guttae quae in tali superficie posita sunt, eum situm respectu Solis & oculi obtineant; qui requiritur ad colores Iridis exhibendos (b). Quòd etiam ad representandam figuram Iridis nubes concava nihil conferrat, videmus tum ex eo, quòd Irides aliqua in irroratione formantur, quas praecipua aqua creat, etsi nihil in eis sit figurae concavae, tum ex eo, quia nubes rorans temerè sparsa est, & ferè fieri nequit, ut tam ad exactam orbicularem figuram, qualem refert arcus reducatur; tum denique ex eo, quia res aliter clarè intelligi

XVII.

Iris non representatur in Nube per modum unius plani spectata.

XVIII.

Ad efformandam figuram Iridis non est opus Nube concava.

(a) De Chales in Mundo Mathem. Dioptr. lib. 3. prop. 21. pag. 726.

(b) Euseb. Amort Phys. Partic. part. 3. de Meteor. cap. 4.

XIX. intelligi & explicari per guttas sphaericas à Sole illustratas
Nubis figura commodè potest, neque unquam ipse etiam Philosophorum.
ad figuram Antesignanus Aristoteles, ad cavitatem nubis recurrissè vide-
Iridis non tur, (a) igitur nubis figura ad hunc effectum, ut figuram Iridis
concurrit. repræsentet, nullo jure concurrere potest.

CONCLUSIO IV.

*Iris ante Mundi diluuium vise-
 batur.*

I. *Causa natu-
 rales Iridis
 ante diluvi-
 um uniuers-
 ale extite-
 runt.*

XXXIX. **T**Ametsi referente Divo Thoma inuenian-
 tur nonnulli; qui ante mundi diluuium.
 Iridem non extitisse asserant, communis tamen cum Angeli-
 co Doctore Sententia docet, Iridem fuisse & apparuisse à pri-
 ma ferè mundi origine. Iris etenim cum sit meteorum na-
 turale habens causas naturales, nimirum Solem & nubes ro-
 ridas, quæ citra omnem dubitationem ante diluuium extite-
 runt, more igitur ordinario ipsam etiam Iridem ut pote ne-
 cessarium effectum causarum naturalium ante diluuium uni-
 versale, opus est, assentiamur.

XL. Nec obstat quòd (b) legatur: *Arcum meum
 panam in nubibus, & recordabor faderis mei vobiscum.* Malè enim
 subsumitur à dicto secundùm quid, ad dictum simpliciter, ut
 ajunt Philosophi; positus est arcus non simpliciter, sed in si-
 gnum faderis, quemadmodùm autem mala foret conclusio,
 si diceretur, tum demum lapis factus, positus in limitem cum
 fuerit, sic malè consequitur: Iris posita est in signum faderis,
 ergo demum caput. Animadvertimus itaque cum Abulensi &
 aliis Iridem extitisse etiam ante diluuium uniuersale, attamen
 tunc non fuisse signum faderis, hinc Sacra Scriptura (b)
 non dicit Deum tunc post diluuium fecisse arcum il-
 lum, sed voluisse solum eundem ostendere in signum initi
 faderis.

XLI. Nec valet, quod hallucinatur Helmontius (c) ad-
 versus

(a) Goudin Tertia Partis Phys. Diss. un. quæ. 5. a. 3. de Meteor.

(b) Gen. 9. (c) Lib. de Meteor. in spec. §. 18. num. 10. 11. 12
 13. & alibi.

versus Aristotelem & Scholas inquires: *Aristotelis cum suis pedisequis Scholis signum de Iride demiratus sum; dum Iridem manu contrectarem mea, & nullam prorsus nubem circumviderem, ideoque nec hodie etiamnum ullam rationem causa habere relatione alicujus effectus, nec ejusdem adhuc sciri causam, nam per Sacram Scripturam edoctus fido credo Iridem datam esse in signum faderis inter Deum & homines, quod mundus deinceps aquis non amplius sit periturus. Ergo ante diluivum non dabatur Iris per duo fere millia annorum, alias per diluivum mundus non fuisset deletus contra Dei verba Iridi attributa, unde sequitur ulterius Iridem datam à Deo in merum signum, quod signi vim habet mysteriosam.*

XLII. At contrectare manibus Iridem, nullamque prorsus circumvidere nubem, est mera hallucinatio Helmontii. Nam æquis est tam antiquorum, tam recentiorum Philosophorum? qui hanc vulgi opinionem non rejiciat? Iridemque in nube rorida ex reflexione & refractione radiorum corporis luminosi generari dubitet? Quando verò ex his Sacra Scripturæ verbis (a) *Iris data est in signum faderis inter Deum & homines*, concludit Helmontius Iridem non fuisse ante diluivum mundi, constat etiam, quod non satis firmo nititur fundamento, nec meliori, quàm si quis boves ante sacrificia Legge Moysis præcepta, vel aquam ante Baptismum non fuisse colligat, vel panem ante institutam Domini sacrosanctam Eucharistiam, quoniam illa à Deo, hæc à Christo tunc primum pro signis sunt constituta & data, quæ tamen fuerunt res jam naturales, antequam à Christo nobis in signa sacra instituerentur. Ex eo potius confirmatur Iridem quidem & arcum illum Cælestem prius in rerum natura extitisse, demum autem post aquarum inundationem, & Noe tempore fuisse propositum hominibus à Deo in signum perpetuæ pluviarum moderationis, & coercionis futuræ; ut ex Isaiâ (b) colligi potest. Iris namque est signum naturale indicans non futuram proximè aquarum eluvionem, est & signum ex DEI placito diluvii universalis nunquam futuri.

XLIII. Est imprimis signum naturale, tunc enim duntaxat futura est proximè magna aquarum eluvio, quando calor Solis vapores (qui pluviæ materia sunt) acervatim in sublime

evehctos

(a) *Gen. cap. 9.* (b) *Isai. cap. 54. v. 9.*

III.
Helmontii
opinio de
Iride.

IV.
Refutatio
rationum
Helmontii.

V.
Ante diluivum
universale
Iridis
existentia
deducitur.

VI. Iris hyeme non apparet. eVectos disjicere nequit, eo autem tempore nunquam fit Iris, quemadmodum & hyeme, cum non modò debite dispositio- nes desunt, verùm etiam & gutta pluvix in glaciem constrin- guntur; sed tunc tantùm Iris naturali virtute efformatur, quan- do calor Solis vaporum concretionem non dispergit quidem, sed eos diu conglobari non sinit, & tunc pluvia proximè qui- dem futura est; at magna aquarum elluvio nequaquam est pro- ximè futura; ita discurrit Angelicus Doctor (a). Ptolomæus

VII. Iris inquan- tum est si- gnum natu- rale, quid porrendit. docet, quòd arcus Iridis apparens àère existente sereno plu- vias portendit: cum verò arcus extulerit se temporibus plu- viarum, serenitatem significat, habet enim non nihil calidi, & frigidi pluviosi, calidum in sereno signat elevari, & è contra in pluvioso, fit namque arcus à nube rorida sparsa, qui quò magis fuerit viridis, tantò magis pluvias porten- dit: si verò magis rubeus, ventorum indicat flatus. Signum pluvix Iridi adstruit etiam communis consensus Philosopho- rum, Iris enim novissi in nube rorida & quæ in im- brem parata sit, efformatur; hæc tamen in diversis locis diverfa significat. A meridie itaque ortus Iridis arcus ma- gnæ aquarum vim vehit, notat siquidem magnam aquarum

VIII. Iris in diver- sis locis di- versa signi- ficat. vim esse in àère, quæ in meridie dominari possit: Si circa oc- casum refulserit, rorabit, & leviter pluet: si ab ortu circa vesperum surrexerit, serena promittit. Hinc inquit Seneca (b): Arcus à meridie ortus magnam vim aquarum vehit; si circa occasum refulserit, rorabit. Plinius (c) sic ait: Arcus cum sint duplices, pluvias nuntiant. Virgilius quoque (d):

Aur bibit ingens arcus.

His adstipulatur Ovidius inquiens: (e)

Nuncia Junonis varios induta colores

Concipit Iris aquas, alimenta que nubibus affert.

XLIII. Est item Iris signum ex Dei placito. Colligitur id IX. ex Sacra Scriptura. Sic enim loquitur Deus (f): Statuam pa- Iris inquan- tum est si- gnum ex Dei placito, quid omnem animam viventem, qua est vobiscum in generationes sempiternas: denotat. arcum meum ponam in nubibus, & erit signum faderis inter me & in-

(a) Quodlib. 3. a. 30. (b) 1. Natur. quasi: cap. 6. (c) Lib. 18. cap. 35. (d) 1. Georgic. (e) 1. Metamorphoseos. (f) Gen. cap. 9.

ter terram. Hinc Iride apparente non potest esse diluvium universale usque ad magnum tempus, est enim fœdus, quo apparente DEUS homini promittit non futurum universale diluvium. Poëtæ hoc haud ignorarunt, cum Iridem fingerent Deorum nuntiam. Ita Virgilius: (a)

Irim de Calo misit Saturnia Juno.

XLV. Gvilielmus Gratarolus (b) in Iride duos colores rubeum & viridem præcipuos asserit, rubeum ex humido inflammato fieri, significareque aqueum elementum non omnino prævalere igneo; cum ignea natura in Iride non nihil sui habeat; viridem autem colorem causari ex aqueo incocto, ac ideo signare naturam igneam non omnino aquæ simili ex causa prævalere. Quocirca apparente Iride nec conflagrationem, nec diluvium, nisi multo post tempore fieri posse concludit, videlicet: cum altera natura alteri prævalebit penitus; & inde est, quod nonnulli Sacri Sriptores referente supra recensito Gvilielmo Gratarolo tradant, quadraginta annis ante Judicium Dei Universale non visum iri arcum Iridis: sed hic physicè loquor, nam secus, credo diem illum & annum palam haud futurum, ut simus parati juxta illud: (c) *Ecce venit Dominus DEUS Exercituum, & quis poterit cogitare diem adventus Ejus.* Et alibi; *Et erit dies una, qua nota est Domino, non dies neque nox* (d). *De die illo vel hora nemo scit, neque Angeli in Calo, neque Filius nisi Pater* (e). *Non est vestrum nosse tempora vel momenta, qua Pater posuit in manu sua* (f).

XLVI. Eucherius etiam, Strabus, Albinus, & Divus Gregorius, aliique tradunt arcu Cælesti duplex diluvium notari, alterum aquæ jam præteritum, quod teneatur color caruleus; alterum ignis futurum, quod rubeus color præmonstret; videlicet ita nos de aquarum generali diluvio securos esse DEUS voluit, ut futurum ante diem judicii diluvium aut incendium ignis, & totius orbis deflagrationem formidaremus. Quin & ipsa arcus Cælestis figura nobis Dei simul clementiam & severitatem ante oculos ponit; severitatem quidem, nam arcus instrumentum est ad feriendum; clementiam vero, etenim licet arcus sit, caret tamen sagittis, quibus impetat inversus est arcem, nec hordam ad terram sed ad Cælum directam habet; hinc enim ipsum nostra scelera jaculis ad vin-

E dictam

(a) 1. *Georgic.* (b) *Opisc. de mutat. temp. pag. 284.* (c) *Matthæi 24.* (d) *Zacharia 4.* (e) *Marci 13.* (f) *Actor. 1.*

X.

Iris est nuntia Divini pacti cum Noë.

XI.

Ante Judicium Dei Universale Iris 40 annis non videtur.

XII.

Per Iridem diluvium notatur.

XIII.

Iris clementiam & severitatem præpotentis Dei indicat.

dictam armant (a). Quamobrem evidenti explicatione constat, Iridem non quidem ut signum Gratia Divina, sed ut effectum naturalem in causis suis latentem, non respectum & officium rei, sed rem ipsam (b) ante mundi diluvium apparuisse.

COROLLARIUM I.

Singuli Spectatores singulas vident Irides.

XLVII. **S**int plures oculi ad roridam nubem lucente Sole obversi, & notabiliter à se invicem distantes, dico unam eandemque Iridem ab iis simul spectari non posse, seu non iisdem in partibus nubis roridæ respectu omnium colores Iridis spectatum iri, nam quemadmodum motu oculi Spectatoris movetur & Iris, cum enim motu oculi, alia fiat linea à Sole per oculum ducta, sitque axis illius conici, in cujus superficie existunt guttae Iridem exhibentes, & mutato axe alicujus conici, mutari conum necesse sit, alia erit superficies illius conici, alia etiam Iris, ita Spectatorum oculi aliud atque aliud spatium occupantium, aliam sibi que peculiaritatem Iridem necesse est, videant. Sint enim (fig. 12) oculi A & B, lineæ à Sole per oculos A B ductæ sint CA, DB, intelliganturque conici, quorum vertices sint oculi A & B, axes CAG, DBG, sibi invicem paralleli saltem physicè, cum in Sole tantum convenient, & lineæ KA, IA, item BH, BG angulum circiter graduum 41 cum axibus BF AE comprehendant, superficies illorum conorum se secabunt quidem, non tamen congruent omnino, ut satis per se patet, & consequenter non omnes guttae, quæ in superficie illius conici intervenientur, in alterius superficie existent, sed tantum aliquæ utriusque conici superficie communes erunt, quales sunt quæ in puncto M. Sole enim lucente respectu oculi A, Iris apparet in guttis existentibus in superficie conici IM KA, & respectu oculi B, in guttis existentibus in superficie conici GM

HB

XIV. *Iris non in eadem partibus Nubis roridæ spectatur.*
 XV. *Motû spectatoris oculi Iris movetur.*
 XVI. *Iris in guttis in superficie conici existentibus.*

(a) Gverinois Phys. part. 3. q. 7. de Meteor. a. 2. §. 2. p. 683.
 (b) Voss. lib. 3. de O. & P. J. c. 13. p. 788. Cl. Bartholin. System. Phys. lib. 4. cap. 5. Sperling, d. 4. p. 1000.

H B, per Corollarium unum, ergo non in iisdem guttis omnino respectu utriusque oculi apparent colores Iridis, & propriè loquendo neque eadem est respectu utriusque oculi Iris. Fit inde etiam non posse simul duos homines eandem numero Iridem videre, quia oculi unius non possunt esse in eodem puncto, in quo alterius oculi existunt.

XVII.

Iris respectu utriusque oculi non est eadem.

XLVIII. Dilingæ anno currente 1763 die 18 Junii tres Irides à pluribus spectatoribus observatæ sunt: Snellius se omnino sex vidisse testatur. Halleyus tres vidit hoc ordine dispositas, ut inter primariam & secundariam, quæ semicirculares fere erant, tertia interciperetur totum ferme circulum complens, cujus centrum in ipso vertice primariæ esse videbatur, sed attendens ad Solis positionem, iudicavit hunc arcum intermedium causatum per reflexionem Solis ex vicino quodam fluvio. P. Pardies per loca satis edita iter agens, sole ad altitudinem 15 graduum supra Horizontem orientalem elevato, & clarissimè lucente, Cæloque nullis nubibus obducto, in humili valle soli opposita primariam Iridem in herba perfectè vividis coloribus depictam despexit observavitque (a), ut recenset P. Regnauld (b), quia nimirum herba illa aspersa erat guttis aquæ minutissimis ex præcedenti densa caligine relictis, in his porro guttulis Iris depicta erat (c). Monteiro (d) verò ait, quia tempore matutino olera, & cæteras vallis herbas plurimo, & abundantiori rore in guttas semper conformato esse conspersas, & humectatas, in iis proinde eodem modo ac in phialis & aquæ guttis è Nube decidentibus radii solares oppositi refringuntur & reflectuntur, & ita Iridis colores efficiunt. Neque rarum est partem Iridis solo jacente videre, etiam tum, dum reliquam arcus ipsius partem in aère, spectamus. Iris in Solo existens, esset quasi projectio ejusdem Iridis, quæ intra tellurem efficeretur, nisi ea obstarat. Crura etiam Iridis teste Musschenbroeckio (e) in prato pluvio irrigato protensa videri possunt, si Solis radii à guttis refracti sub iisdem angulis, ac in guttis per aërem delatibus ad spectatorem redeunt. Cl. Krafft. ait (f) pluri-

XVIII.

Aliquando tres, aliquando sex Irides observatæ.

XIX.

Iris ex vicino fluvio causata.

XX.

Iris in herba visa.

XXI.

Iris in Oleribus, ac phialis spectatur.

XXII.

Iris in Solo.

XXIII.

Iridis crura in prato.

E2

(a) Journ. des Sçavans 7. Fev. an. 167. (b) Tom. 3. exercit. 10.
(c) Ferrari quest. 3. de Meteor. Emp'at. p. 140. (d) Aerometr. Phys. prop. 32. Coroll. 1. p. 186. (e) Elem. Phys. c. 39. §. 1275.
(f) Prælect. Phys. Part. 3. §. 235.

bus observatoribus accidisse, ut Irides cum Halonibus confunderent. *Gassendus* etiam notat (a) nonnullos, qui Iridem se inspexisse dicunt non Soli oppositam, Halonem pro Iride habuisse, qui cum Parheliis apparet.

COROLLARIUM II.

In oculis spectatoris Sole altiore deprimitur, & depresso attollitur Iris.

XLIX. **E**levationes Solis & Iridis simul sumptæ gradibus 41 adæquant. Sole elevato plusquam 41 gradibus nulla apparere potest Iris, nisi fortè oculo è cacumine montis subjectam vallem spectanti (b), Sole verò Horizontem attingente Iridis vertex præcisè 41 gradum obtinet. Sit oculus A, (fig. II.) Sol in B, intelligatur linea BAC, quæ erit per Corollarium I Conclusionis 1. axis conii, in cuius superficie apparet Iris, sit talis conus DAE, intelligatur planum verticale, in quo Sol existit, sitque sectio illius horizontalis GAF, eritque BAG elevatio Solis DAF, elevatio verticis Iridis. Demonstratio: Angulus DAC est 41 graduum, sed anguli DAF, BAC æquales sunt angulo totali DAC, cum anguli FAC, BAC ad verticem oppositi æquales sint, igitur anguli DAF, BAG, seu elevatio Solis & verticis Iridis, adæquant præcisè gradus 41. Ex quo ulterius sequitur, quòd si Sol elevaretur præcisè gradibus 41, hoc est si angulus BAG esset 41 graduum, cum etiam angulus DAC sit totidem, lineæ DA, FA coincident & consequenter vertex Iridis in ipso Horizonte erit. Si verò Sol pluribus attolleretur gradibus, tota Iris infra Horizontem posita caderet, hoc est nulla gutta supra Horizontem posita colores Iridis exhiberet, quia illæ solæ totales colores producunt, quæ in superficie prædicti conii versantur, qui totus infra Horizontem cadit, quia tamen qui in cacumine montis degit, vallem habet infra suam lineam horizontalem postam,

XXIV. *Iris è cacumine montis infra Horizontem videri potest.*

fieri

(a) Tom. 2. Sect. 3. lib. 2. (b) *Hausser Phys. Part. part. 13. q. 2.*

fieri posset, ut si præcisus esset undique montis vertex, ita ut vallem reliquæ montis partes non obumbrarent, (a) fieri inquam posset, ut Solis elevatione 41 gradus superante aliquid tamen Iridis spectaretur. Denique dum Sol Horizontem attingit, linea ab eo per oculum ducta, quæ axis est conii, horizontalis est; superficies autem ejusdem conii distat undiq; ab axe 41 gradibus, igitur elevabitur vertex Iridis totidem gradibus.

L. Cl. *Krafft.* testatur se Annò 1744 Petropoli Iridem spectasse, postquam Sol occubuit (a), uti *Cassinus* annò 1693 (b) observavit Iridem ante Solis occasum ortam, post illum durasse, cujus altitudo maxima antequam disparuit, fuit graduum 53. 40 minorum. Putat quidem Cardinalis *Ptolemaeus* attingere posse, ut Iris primaria integra cernatur, si quis in loco valde edito staret & nubi vicinus esset, adeoque Circulus minor evaderet, nec ita distarent inter se superior & inferior Iridis semicirculus. Sed cum hoc casu minima Solis altitudo requireretur, locus talis haud facile inveniretur, quo Sol in vallem quandam monti tam vicinam penetraret, ut totum circulum efformaret. Quamvis in ejusmodi editioribus locis arcus ultra semicirculum videri queat, ut *Ricciolus* se cum *P. Grimaldo* semel ex monte Paterno in vallibus vidisse testatur (c). Sapissimè comparet Iris interrupta, sæpe crus tantum est visibile. In mari aliquando *P. Bourzee* duo tantum cornua Iridis visa. Modò ex parte disparet, modò restauratur Iris: nunquam in plaga meridionali conspicitur, raro septemtrionem versus tempore meridiano.

XXV.
Iris post occasum & ante ortum Solis.

COROLLARIUM III.

Iris primaria videri nequit, si Solis altitudo sit æqualis vel major 42 gradibus: Secundaria si Solis altitudo 52 gradus & 16 minuta adæquet, vel superet.

(a) *Prælect. Phys. Part. 3. §. 235.* (b) *Act. Acad. Paris. 1693.*
(c) *Amag. lib. 2. cap. 19.*

LI. Cùm enim Angulus HAG (fig. 13.) fit gra-

XXVI. arcus ILM apex L, quantum ex alia parte elevatur Sol, Iris in tel- Sole ad 42 gradus elevato, supremum arcus apicem L ad to-
luris super- tidem gradus deprimi necesse est, hoc est in telluris superfic-
ficie quando evanescere. Simili ratione de secundaria Iride discurrendum.
evanescit. Hinc est, quod omnibus in locis, regionibus & stationibus,

XXVII. Irides omni- Regiones sunt omnes in Zonis frigidis & plurimæ in tem-
diurno tem- peratis jacentes. Ex adverso per omnem zonam torridam.
pore quando Iris primaria spectari non potest meridiano tempore, aut per
formantur, horam ante vel post meridiem, eo enim tempore plusquam

XXVIII. Habitantes sub æquinoctiali non potest apparere Iris per tres horas ad
sub æquino- meridiem, nec etiam per tres horas post meridiem; nam sub
ctiali non vi- æquinoctiali per tres horas ante & post meridiem Sol eleva-
dent Irides, tur per 45 gradus, licet primâ horâ de mane, similiter in ve-
spere per duas horas ante Solis occasum videri possit, nam

in prima hora non exaltatur Sol supra Horizontem sub
æquinoctiali nisi per 15 gradus, & in secunda per 30,
similiterq; in vespere per duas horas ante Solis occasum.
Item sub Tropico æstivali non potest quolibet die ab habi-
tantibus spectari Iris, cùm Sol exaltatur supra eorum hori-
zontem, plus quam per 40 gradus; habitantes tamen sub Po-
lo Arctico vel Antarcticico, si illic posset esse habitatio, quoli-
bet die atque horâ diei possunt videre Iridem, quoniam

XXIX. Habitantes sub Arctico vel Antarcticico quolibet die & hora possunt videre Iridem.
non elevatur supra eorum Horizontem Sol ultra 24 gradus (a).
Nobis verò in Climate sexto degentibus nunquam ad meri-
diem (quod commune cum omnibus in Zona temperata
versantibus in parte polum boreum verius habemus) Antæcis
& Antipodibus nostris nunquam ad Boream, Periscis intra
spatium 24 horarum ad omnes mundi plagas, Amphiscis item,
sed non intra diurnum verum annum temporis spatium.
Iris, quæ ex duabus refractionibus & unica reflexione tan-
tùm oritur, videri potest, quod ex consideratione loci Solis
civis obvium est.

COROL-

(a) Javell. Epitom. in lib. 7. Meteorolog. cap. 3. tit. In quo app. Iris.

COROLLARIUM IV.

*Iridis altitudo ab oculo spectato-
ris certò definiri nequit.*

LII. Circa Iridis altitudinem dignoscendam supra Horizontem in certa passuum mensura, hoc est, quot passus v. g. supra Horizontem elevetur arcus, aut quot etiam passus à spectatore sit remotus, nihil est, cur immoremur. Etenim ad altitudinem spectandam opus est, ut distantia priùs dignoscatur, hæc autem haberi non potest, nisi eadem Iris è pluribus locis videatur, ut ex diversitate aspectus, quæ respectu multiplicis illius stationis obtineretur, de ejusmodi distantia judicium ferri possit (a). Iris autem ex multiplici inò duplici loco spectari non potest, sed respectu modò unius, modò alterius spectatoris est diversa, quare fieri nequit, ut ejus distantiam ab oculo Geometrica Methodo metiamur; unde ad alias circumstantias recurrendum est, quæ sunt ta-
XXX.
*Iridis altitu-
dinem Geo-
metrica me-
thodo metiri
non possumus.*

men multum fallibiles, nam si aliquando accidat, ut unum Iridis cornu alio sit vividius, vicinius etiam judicabitur, pariter si unum cornu perfectum sit, & terram attingat, aliud verò imperfectum, primi distantia facilè determinabitur, secundi non item; sed ut plurimum decipietur spectatoris oculus, qui illud cum remotioribus corporibus (quibus respondet) conjunget, licèt ab illis longò absit intervallò. Nihilominus certum est, eò altiùs supra Horizontem attolli Iridem, quò fuerit à spectatore remotior, si arcus sint similes; ut enim arcus similes sub eodem angulo ex diversis distantiiis spectentur, necesse est, ut qui est magis remotus, sit magis altiùs extol-
XXXI.
*Iris quò est
remotior à
spectatore, eò
altiùs extol-
latur.*

COROLLARIUM V.

*Iridis species etiam noctu videri
potest.*

L:

(a) Monteiro. Aerometr. Phys. §. Iris prop. 32. Coroll. 4. n. 354. p. 188.

LIII. **P**hænomenon Iridis, quod noctu apparere solet,

XXXII.

Iris
Lunaris.

non modò hoc sæculo Recentioribus Philosophis notum perspectumque est, verùm etiam veteres Philosophos ne utiquam latuit, etenim Aristoteles (a) die sapius contingere Irides, aliquando tamen ope radiorum Lunæ contingere nocte, sed eo solo tempore, quo Luna est in 14 gradus, id est propinqua ad plenilunium in ortu vel occatu suo, asserit; nam cum Luna tunc Solem imitetur, potest aliquam efficere Iridem solari Iride debiliorem. Beatus Albertus magnus (b) diebùs suis Iridem Lunæ causatam fuisse non solum prope Plenilunium, sed eo tempore, quo erat plus quàm dimidia existente Sole in fine Tauri, & Luna in principio Capricorni, deprehensam refert, Lunæque istiusmodi arcum

XXXIII.
Linea sub-
gra inter-
media in
Iride Lu-
nari.

non apparere continuum, sicuti apparet Arcus Solaris, sed lineas subnigras intermedias continentem subjungit. Gverius (c) non tantùm Solem, sed & Lunam Iridem efficere posse probat, etsi non ea colorum varietate & pulchritudine, sed fere uno tantùm colore, eoque candido; quoniam radii Lunares ob tenuitatem suam nequeunt nubem roridam profundè penetrare, sed eam in externa superficie duntaxat attingunt; nitorem vel candorem illum abique alia pictura aspergunt.

XXXIV.
Colores adu-
rissime in
Iride Luna-
ri.

LIV. Hujusmodi Iridem observavit Scherffer (d), in eaque dicta phænomena colores scilicet: dilutissimos ob Lunarium radiorum paucitatem & debilitatem deprehendit. Cl. della Torre (e) ait se noctu Romæ ad Ripam Tiberis in densa quadam nebula Iridem vidisse. Cl. Feuilleus anno 1709. Iridem ejusmodi coloratam adnotavit, quæ tantùm per 4 vel 5 minuta duravit (f). Cl. Weidlerus teste Kraffio, (g) Iridem Lunarem supparem Solari eodem modo per radios reflexos, & in guttibus pluviiis varè refractos efformatam Annò 1719 vidit, sed coloribus vix conspicuis nec diu vivacibus, imò tape tantùm unicos, prout & Dilingæ Annò 1755 observata est.

Præ-

(a) Lib. 3. Meteor. cap. 3. (b) Lib. 3. Meteor. Tract. 4. cap. 22.
(c) Phys. part. 3. Quæst. 7. de Meteor. art. 2. §. 2. (d) Inst. Phys.
part. 2. Exerc. 5. art. 2. (e) Phys. par. 2. §. 88. (f) Thummig.
Tentam. n. 34. (g) Praelect. Phys. par. 3. §. 249.

Præterea præter Observationes, quibus omnino juxta veteres & recentiores Philosophos standum: certum est, omne corpus lucidum posse in medio crassiusculo & humenti ac quasi roranti formare Iridem, non enim radii Solis, quæ Solis, sed quæ corporis luminosi efficiunt Arcum Cælestem; at noctu etiam ponitur efficiens eadem, nempe radii Lunares, igitur eodem pacto à radiis Lunæ, quo à radiis Solis licet rarissime Iris efficitur. Quod verò Iridis Lunaris colores non sint ita vividi ac Iridis Solaris, inde fit, quia lux Solis est robustior atque efficacior omnibus aliis, ideoque in vivacioribus abicit colores, unde licet Luna formet Iridem, attamen languidior est, & minus perfectis coloribus fulgens. Hæc de Iride pro Officio partium mearum præsentis Dissertatione sunt recitata, non quòd mihi perfectam ejusmodi notitiam tradidisse persvadeam, sed sequentibus saltem temporibus subtilioris indagationis opportunam occasionem dedisse autumem.

XXXV.
Iridis efficiens causa etiam noctu datur.

XXXVI.
Iridis Lunaris Colores cur non ita vividi, ac Iridis Solaris.

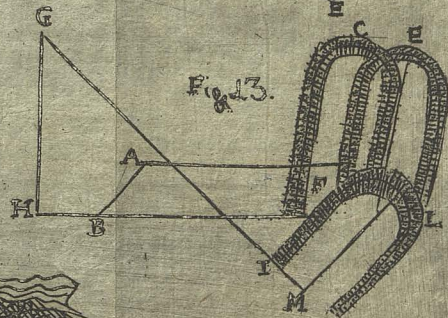
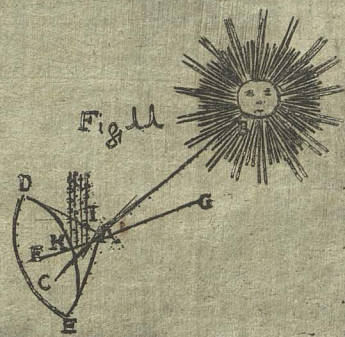
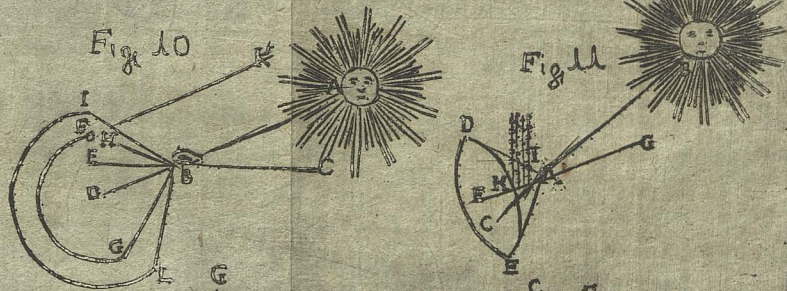
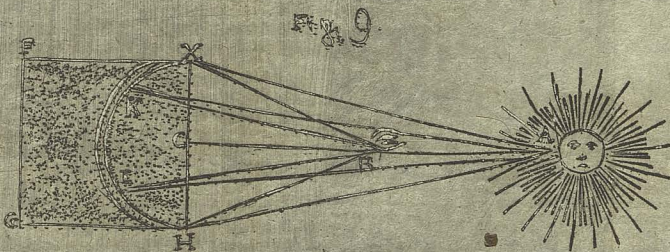
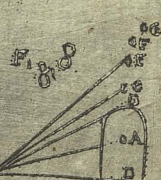
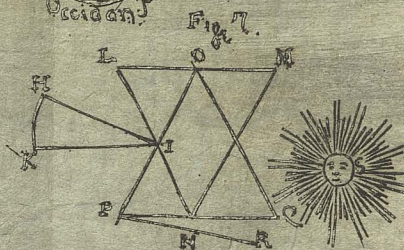
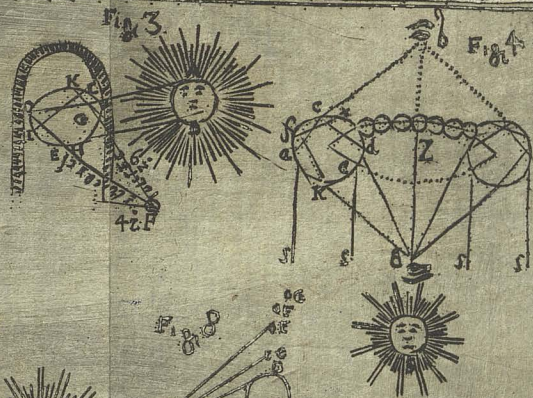
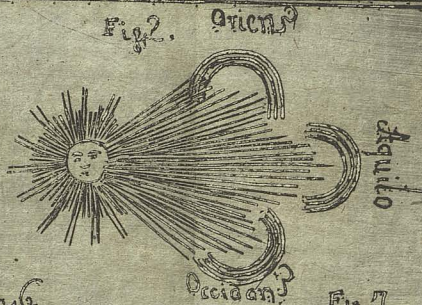
Et hinc jam **ILLI**

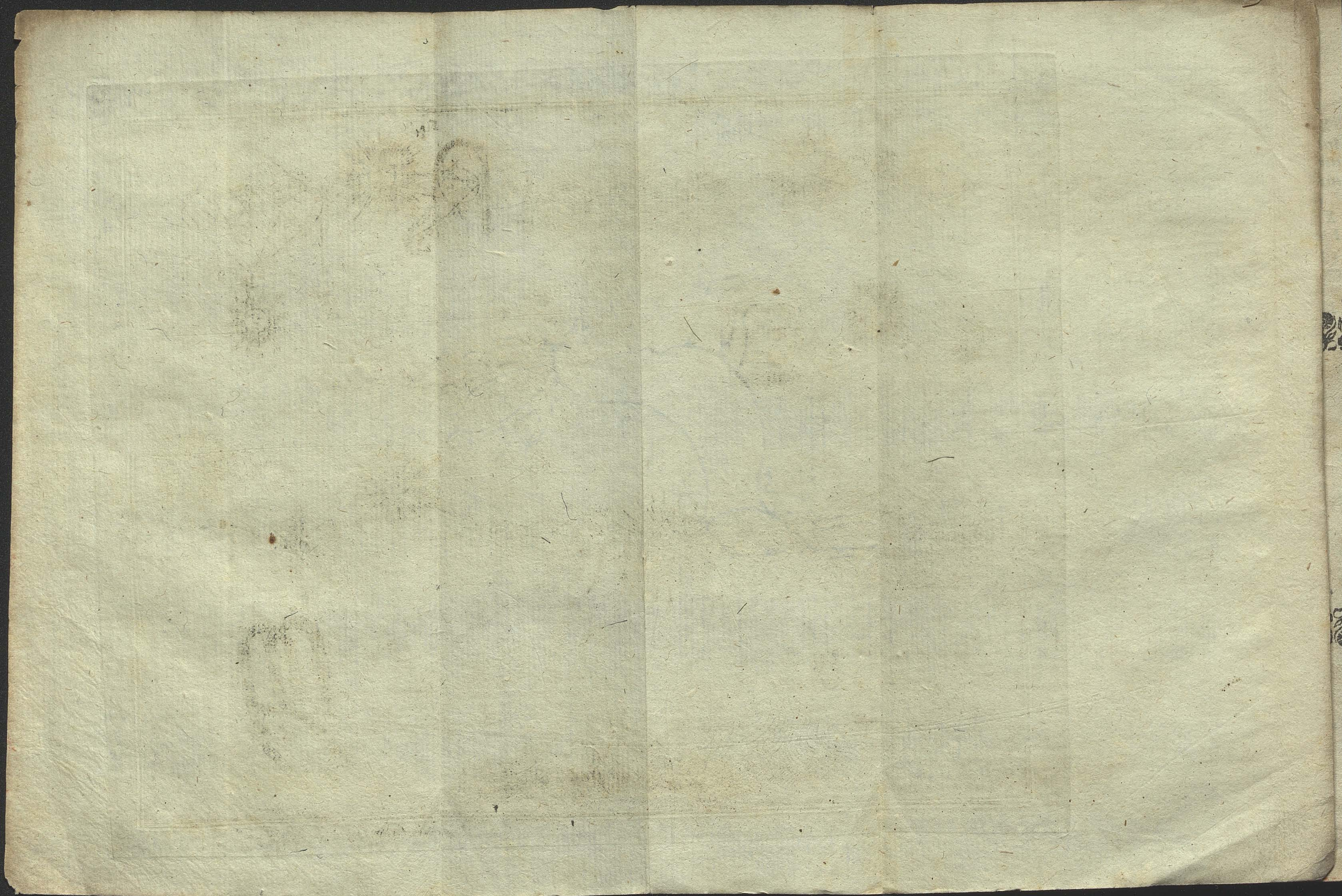
Qui pactum suum cum Noë posuit in Iride;
fecitque, ne amplius Genus humanum super
universam faciem terræ diluviò periret.

fit

Laus, Honor, & Gloria.









Permissu
MAGNIFICI PERILLUSTRIS
REVERENDISSIMI
& S
AMPLISSIMI DOMINI
R E C T O R I S .



