

B I H S

V I



BIBLIOTHECA
UNIV. JAGIELL.
CRACOVENSIS

910379

Mag. St. Dr.

I



910379 I
Mag. St. Dr.

95-95



IN NOMINE DOMINI, AMEN.

DISSERTATIO

ARCHITECTONICA MILITARIS,

De Structura Munimentorum Regularium & Irregularium, eorumque Oppugnatione & Defensione.

Quam,

Sub Felicissimo Regimine

MAGNIFICI, PERILLUSTRIS, & ADMODUM REVERENDI
DI. DOMINI

D. M. JOANNIS JOSEPHI
R Y G A L S K I,

Sacrae Theologiae DOCTORIS & PROFESSORIS, COLLEGE MAJORIS,
Ecclesiarum Collegiatae Sancti FLORIANI Clepardiae ad Cracoviam
CUSTODIS, Parochialis in Antiqua Korczyn CURATI, Contubernii
Geloniani, & Coloniae Academicae Neo-Corcinensis PROVISORIS,
Studii Generalis Universitatis Cracoviensis Amplissimi

R E C T O R I S,

Pro loco in Minori Artistarum Collegio obtinendo,

M. JOANNES NEPOMUCENUS IGNATIUS
G A W O R S K I,

Philosophiae Doctor, Matheseos Professor, Contubernii Philosophorum Senior,

Publicae disputationi

In Lectorio CC. DD. Theologorum

Annò Christi 1773. Die 25. Mensis Januarii

submit.

Typis Collegii Majoris Universitatis Cracoviensis.



910379

I

Architectura — non potest desiderare commen-
datores, quamdiu erunt nobiles viri, & nobilia
ingenia. *Henricus Wottonius Eques, in Elem.*
Arch.

GABINET ARCHEOL. UNIW. JAGIELL.
KOLLEKCYA PRZEZDZIECKICH
(Ze zbiorów Prof. Józefa Łepkowskiego.)

MS. Jag.

St. Dr. 2016.D. 154/8 (18)

Ad
PERILLUSTREM

AC
ADMODUM REVERENDUM DOMINUM,
D. JOANNEM, CORNELIUM
MACHAYSKI,

Sacri Ordinis Crucigerorum cum rubeo corde BB. MM. de Pænitentia
CANONICUM, per Poloniam PRÆSIDENTEM & VISITATOREM
Generalem, Conventuum: Cracoviensis & Trzcianensis PRÆPOSITUM,
DOMINUM MECÆNATEM Faventissimum.



*N*ihil quidquam dubitavi, PERILLUSTRIS ac AD-
MODUM REVERENDE DOMINE, MECÆ-
NAS FAVENTISSIME, cui Dissertationem præ-
sentem consecrarem. Omnia enim, que invitare solent
Scriptores atque allicere, ut opera sua MECÆNA-
TIBUS dedicerent & commendarent, in PERILLUSTRIS ac AD-
MODUM REVERENDO DOMINO, maxima esse intelli-
gebam. Non deest spectata in rebus virtus, non honor, non li-
beralitas, non comitas, non humanitas, non animi magnitudo,
que in MECÆNATIBUS celebrantur. Quanta est in dicen-
do, & in ipso habitu corporis dignitas, quanta prudentia, que
equitas, omnia in EO uno tanta esse apparent, ut in multis
paucos mortalium habeat pares, in aliquibus etiam neminem.
Quis bonitatem, pietatem, vigilantiam, humilem, de se sensum,
non majorem in modum commendabit? in quibus ita se PERIL-
LUSTRIS DOMINUS gerit, ut singulorum ora, vultusque me-
reatur. EJUS fidem, diligentiam, prudentiam, merita, cete-
rasque

rasque animi & corporis dotes, ILLUSTRISSIMUS EXCEL-
LENTISSIMUS & REVERENDISSIMUS DOMINUS, D.
IGNATIUS, JACOBUS de Supremis Ducibus Roxolanis MAS-
SALSKI, EPISCOPUS VILNENSIS, EQUES AQUILÆ
ALBÆ, Ejusdem Ordinis per Poloniam & M. D. Lithuania
PRÆPOSITUS GENERALIS, perspectas Sibi optimè habens,
VISITATORIS GENERALIS per Poloniam munere, ad ingens
SACRI Crucigerorum ORDINIS bonum, ad utilitatem & com-
modum, fungi voluit. Cui demùm non innotescit, liberalitas &
studiorum amor, singula cujusmodi sint? & Sui PRÆPOSITI
Cracoviensis atque Trzcianensis Conventus munificentiam, & re-
assumpta ab EO, quæ Theologicum, quæ Philosophicum Stua,
Restauratorem predicant. Plura profectò atque præclara mihi
recensenda superessent facinora, attamen ne modestia, quæ Sibi
apprimè cordi est, molestiam inferam, neque per exile laudatoris
praconium, justa debiteque laudi detrahatur, ab ulteriori enarra-
tione abstinendum duxi. Superest: ut PERILLUSTRI ac AD-
MODUM REVERENDO DOMINO, animi devinctissimi, &
singularis erga Se observantia mea declarationem, quam spero fore
sempiternam, complacitum sit retinere. Mihi verò cum nihil ma-
gis cordi sit, quam gloriam Nomenque PERILLUSTRIS DO-
MINI, atque etiam SACERRIMI ORDINIS Ejus, quem ma-
ximopere & ornat & tuctur majora in dies sumere incrementa,
ita PERILLUSTREM DOMINUM, tanta rei adimplendæ,
DEUS OPTIMUS MAXIMUS sospitem & beatum multos in
Annos conservet.)

PERILLUSTRIS ac ADMODUM REVERENDI DOMINI,
DOMINI MECÆNATIS FAVENTISSIMI,

devinctus Cultor
M. J. N. G. A. O.



DISSERTATIO.

I.



Quod pro dignitate rei presentis & officii mei ratione, ex uberrimis Disciplinarum Mathematicarum fontibus Dissertationi presentis caput imponerem, non modicum cogitavi. Quametsi verò multa se se objiciebant Matheseos Bellicæ nihilominus utilitas Architecturæ Militaris nomine acceptæ, primas sibi hoc loci partes vindicare visa est. De usu istius non est quod dicam, constat siquidem sine ea, ex quo homines hominibus lupi facti sunt, Republicæ salutem subsistere non posse. Scitu necessariam non solum iis qui Castra sequuntur, quis non fatebitur? non enim hæc amplius militibus inhæret opinio, quæ multorum antehac animos pervaserat, esse unicum virtuti bellicæ constitutum in pugnis in conferta acie, ut gloriæ militaris campum, ita & totius Patriæ tutamentum, impeditum esse omne illud, quod circa Munimenta versatur architectandi studium, & fallacem horum præsidiorum spem. Postquam enim usu duorum amplius sæculorum compertum est, maxime in bellis per Belgicas Provincias gestis, vix septuagies hostes in acie concurrisse, dum oppugnationum defensionumque plus ducentarum memoria recurreret, non solos Architectos & Pyrotectiones (*) Munimentorum is labor fatigavit, sed fuit tantæ ipsis Ducibus curæ Architectonicum hoc studium, quantum ipsis visum est, post infelicem pugnæ aleam in communis statione præsidium, quantum post obtentam victoriam in hoste à Patriis sedibus dehinc arcedendo momentum, plerisque etiam Martem non sedantibus volupe est, ea, quæ de Munimentorum sive Oppugnatione sive Defensione belli tempore famâ publicâ accepimus, plenius cognoscere. Et ut

A

verius

(*) Pyrotectionum nomine veniunt illi, qui circa ignes artificiales, bellicos immis, & instrumenta, atque opera in Urbium expugnatione necessaria versantur.

verius dicam: neminem pœnitudo capit in scientiæ istius cognitio-
ne operam aliquantam locasse.

2. Atque jam de Architectura Militari me velle differere, pro-
bè Vos credo intelligere AA, quam communi Scriptorum hac in re
asserto, in tam ubere & copiosa materia, circa quam versatur, estò
plura in definitionem venire necesse est, quæ commodè de ea dici
possent. Scientiam nihilominus locum adversus vim hostilem mu-
niendi atque tuendi ea conditione, ut pauci multis resistere va-
leant, tuemur. Neque enim fieri potest, ut quidquid omnes co-
gitant, unus proferam; & à sententia celebrium videar hoc loci di-
scere. Verùm definitionis prædictæ tenor strictius sumptus est.
In genere siquidem Architectonicam nostram spectatam, Scientiam
locum & stationem quamvis paucis contra multos defendendi, &
construendi machinas in eum finem necessarias (*) dicimus.

3. Licet verò pax summis votis exoptanda sit, vicinorum tamen
insolentia, iniquitas, ambitio & æstuans dominandi libido sæpius
ansam præbent, ut pace ab inquietis rupta nonnunquam ad arma
invito descendendum sit, pro Aris Focisque bellò ex more majorum
indictò, necessariò pugnandum. Et referente Cicerone; si pace frui
volumus, bellum gerendum est, si bellum omitemus, pace nunquam
fruemur. (a) Cui consonat Vegetius: qui desiderat pacem, præpa-
ret bellum. (b) Sed nihilominus bellum parandum est maturè &
in pace. (c) Facile namque ut Plato alicubi deseruerunt, sequè totas
otiò (paci certitudine fretæ) manciparunt; abjectò omni rei bellicæ
exercitiò rerumque militarium studiò. Jura, Judicia, Leges, Re-
ligio omniumque Rerum-publicarum opes & potentia, sub militaris
disciplinæ clypeo continentur. (d) Militaris scientia efficit, ut alix
virtutes suis possessoribus sint fructuosæ. (e) Et quemadmodum
Polybius ait: (f) duo sunt, quæ Rem-publicam rectè gubernant, do-
mi concordia, foris fortitudo. Probè Sulpicius de statu Rei-publicæ
& temporibus Domitiani (g)

Duo

(*) Tam lato sensu accipit Architecturam Militarem R. P. Car: de Aquino
S. J. in Lex: Milit: complectitur Structuram Arcium & Machinarum, locatio-
nem item, dimensionemque Castrorum, Progressum omnem & Stationem Milita-
rem. Item R. P. Gaspar Schottus S. J. Cur: Math: Lib: XXVIII. (a) Phi-
lip: 7. (b) in Prolog: L. 3. (c) Conzen: d. L. 10. c. 14. per tot: (d) Bo-
dinus 5. de Republ: n. 364. Daneus Polit: 7. c. 1. Hippolit à Collib. in Princ: c. 11.
(e) Dionys: Halicarnassens L. 2. n. 3. (f) Lib: 6. (g) inter opera Ausonii.

————— Duo sunt, quibûs extulit lingens
Roma Caput; virtus belli, & sapientia pacis;
Sed virtus agitata domi, & socialibus armis:
Deinde, velut stadio Victor, qui solus Acheo
Languet, & immota secum virtute facessit.

Non ignaviâ, magna Imperia continentur, sed Virorum armo-
rumquë faciendum est certamen. (a) Populus quieti studens, tri-
butarius ferè est. (b) Hinc Charondas punivit pro Patria pugnare
recusantes. (c) Ad Regni Majestatem conservandam non tam Dia-
dema aut Sceptrum prodest, quàm ferrum. (d) Indequë etiam apud
Æmilium Probum Epaminondas Meneclidi; fallis, inquit verbò Ci-
ves tuos, quòd hos à bello avocas. Otii enim nomine servitutem
concilias, nam paritur pax bellò. Itaque qui ea diutina frui vo-
lunt, bellò exercitati esse debent. Quare si Principes Græciæ esse
vultis, Castris est vobis utendum non Palæstrâ. (e) De suo tem-
pore Joannes Sarisbergenis hæc scribit (f) Novicollini Brittones
irruunt & jam protendunt terminos suos, & egressi de cavernis
suis latebrisquë sylvarum, plana occupant Nobilium Procerum,
videntibûs ipsis, impugnant, expugnant & diruunt, aut sibi retinent
Munitiones: eò quòd Juventus nostra.

————— Qua rectò gaudet & umbrâ
nata fruge scontumere, in lucem dormiens, scortationi honesta post-
ponens officia, tota die insectans voluptatem, citharam, lyram &
tympaanum & vocem organi in conviviis magis agnoscit, quàm li-
tuum aut tubam in Castris. Et addit petros

Nunc patimur longa pacis mala, seviror armis
Luxuria incubuit, victumquë ulciscitur Orbem.

4. Quzlibet igitur Res-publica pacem optare, sed in summa,
etiam pacis tranquillitate de mediis se tempore necessitatis defen-
dendi cogitare debet: subitanea namque pericula mentem & vires
disturbant. Huic fini adinventæ est Architectonica, ut tempore pa-
cis cogitantes, bello congressioni plurium vi & armis contra ex-
traneos factæ (g) facilius resistere, nostraquë defendere queamus.
At disputari non rarò de Munitionibus solet, profutnè aliqua, aut
prorsus nulla in Regno vel Provincia esse? neque in negantem

Az

delunt

(a) Tacit: 15. Annal: (b) Gen: 49. v. 15. (c) Diocl: Sicul: vid: Wesenbec
in paratiit: ff. de Re milit: (d) Auger Buzbeq: consl: de Re milit: fol: mihi
183. (e) Macer: Tribunus Plebis apud Sallust. (f) Lib: 6. Poliorcet: c. 6.
(g) S. Thomas q. 40. per 4. art:

defunt rationes. *1^{mo}*. Mollem quendam & languidum ingenerari Civibus animum recenſet Plato, (a) ut non de hoſte propullando, ſed de ſuis Propugnaculis Cives cogitent, ſalutemque ſuam in Munitionibus arbitrentur *2^{do}*. Si Urbes bene munitur, metuendum; ne hoſtis illas captas pertinaciter retineat, atque inde Incolis damnum inferat. (b) *3^{to}*. Etiam in Principibus improbis metuenda tyrannis eſt, juga namque ſubditorum & flagella Principum munitæ arces appellantur. (c) *4^{to}*. Loca munita faciunt, ut diſſidentia Principes inter & ſubditos oriatur, ſuſpiciones pernicioſæ, rumuſculi, parùm commodi originem ſumant. (d) *5^{to}* Potentes & fortes Urbes facilè rebellant, in quibus ad ordinem redigendis maximis viribus opus eſt Principi, certè toties iteratæ rebelliones Jadræ aliorumque locorum, plurimas ſuis Regibus creârunt moleſtias, ingentiumque Revolutionum & bellorum cauſa, fuère. (e) Pro his faciunt contra, quæ ſequuntur: Nimis antiquè & ſimpliciter judicant, negantes munitas Civitates eſſe debere. (f) Etiam Plato (g) ante omnia ſapientibus eam in curam incumbendum eſſe monet, ut adverſus hoſtium impetus munita ſit Regio, Propugnacula ad eorum arcendam vim accommodata retineat. Præterea: deſtituta firmis Urbibus Provincia, ab hoſte præſertim vicino in perpetuo periculo verſatur, undique apertæ magnis copiis in omnem partem excubandum eſt, unus verò locus bene munitus omnem impetum ſæpe ſæpiùs hoſtium frangit. (h) Sic Aquileæ longo tempore Artillæ furorem cohibuit, multis annis ab ingreſſu Hungariæ Turcas Belgradum retardavit. Tyrus Alexandro Magno plus reſtitit, quàm totum Darii Regnum. Eadem Civitas portas Nabuchodonofori clauſit, Gentiumque victorem detinuit. Denique ad confirmationem affirmativæ hujus partis accedit, eſtò Munitionem nullam inexpugnabilem eſſe ſciamus, ad continendum nihilominus vel propellendum hoſtem, duo millia militum plus in Munimentis valere, quàm dena millia in campo, cæterùm inter impugnantes & obſeſſos, certa proportio intercedere debet.

5. His de cauſis muniendi ratio eſtò principiò admodùm rudis (quod omnibus rerum exordiis commune eſt) ſenſim tandem ſublatis erroribus ad normam perfectiorem hodiernoſque Canones perducta

(a) Plato L. 6. de Legib: Bodinus de Repub: Lib: 5. c. 5. (b) Mach: Diſſ: Polit: Lib: 2. c. 24. (c) Bodin: L. 5. c. 5. (d) Idem ibid: (e) R. P. Mart. Szent-ivany Diſſert: 9. Polem: q. 1. (f) Ariſt. Polit: 7. c. 11. (g) Lib: 6. de Legib: (h) R. P. Szent-ivany Diſſert: 9. Polem: q. 1.

ducta, retinebatur ab Urbibus. Cingebantur illæ muris continuis & nullibi interruptis ABCD, haud aliqua mole in hostem erumpente, qui vel per latera vel à tergo eos invaderent, ob sui altitudinem ascensum per scalas prohibebant, latitudo eorum fenos septenosque armatorum ordines capiebat. Sed cum hosti defensores nullo adhuc opere resti temerè objicerentur, is verò muro propius succedens, defensorum in sublimi stantium oculis eriperetur, quin à muro ne lædi posset, protegeretur, murum lorica perpetuà eaque murali muniverunt, pinnis in lorice fastigio constitutis, quibus defensores tegerentur simul & vacua interstitia superessent, per quæ hostem impeterent. Fiebat etiam, ut quamvis distanti & adventanti hosti nocerent, vix tamen nihil oberant, muris ipsis protegentibus, & obfessorum jacula arcentibus, unde speculas jaculatorias, à solo, ad altitudinem humanæ staturæ ST addiderunt, ut hostem telis obruerent. At verò cum in hoc munendi genere spatia multa adhuc indefensa superessent, qualia hosti intra triangula GHE, KOI recepto relinquebantur, ad lateralem defensionem, respiciendum fuit, quæ pars una Munimenti situm ad alteram haberet, ut Aggressoribus etiam directæ defensionis jam ereptis, & à muro occultatis ab aliis partibus metus periculumque impenderet. Principium siquidem defensionis generale est, ut pars quævis hosti exposita non modò se ipsam tueatur, sed & ab aliis auxilium defensionemque recipiat, ut aded mutuis auxiliis sibi invicem copie opitulentur, Turres proin addiderunt Polygonorum (*) angulis, è quibus adversarios ad latera adorirentur & impeterent, sicque laterali defensione obfessi protegerentur. Hujusmodi Turres variaz fuerunt, & ut primùm Arietem (***) adhibuerunt, rotundæ aptiores visæ sunt.

6.

(*) Polygonum Geometris est figura, quæ plura latera, quàm quatuor retinet. Quod pro quantitate laterum varium est, & quidem Pentagonum si latera habet quinque. Hexagonum si sex. Heptagonum si septem latera habet. Et.

(**) Arietis est trabs prægandis, quæ malum navis adsimilat. Is solidatur in capite gravi ferrò in Arietis formam, unde & nomen adsumpsit. Dependet mediis funibus suspensus ex alia trabe velut trutinæ, quæ trabs tignis utrinque firmis munita est & fulcra. Repulsus porro magna Vvorum manu retrorsum, indemque antorsum, statim & cum impetu reflectentibus, quatit muros prominulò ferrò, neque est ulla turris tam valida, aut mania tam lata, quæ ut primas maxime plagas tulerint, sustinere & subsistere assiduas eas possint. Josephus (Fig: Flavius apud Justum Lipsium Poliorcet: Lib: 3.

6. Ex hac partium defendentium collatione, per Polygonorum angulis adjectas scilicet turres, ex quibus ad A, jam propè hostes accedentes à defensoribus in Turri CB collocatis feriebantur, patet septis muralibus optimè consultum fuisse, præterquam quòd in fronte Turrium triangulum ADE indefensum maneret, intra quòd illapsi aggressores defensorum ictus eludebant. Et quamvis dehinc quadratis turribus rotundæ substituerentur, ut ea correctione triangulum in fronte turris ortum imminueretur, ut GHF, fossoribus tamen & cuniculariis securi nimium aditus ea statione patebant. Defectum hunc Munimentorum correxerunt, muris extra commune septum unius circiter pedis intervallò projectis, quam septi partem anconibus, fornibusque structis NL sustentabant, donec tandem arte iterum iterumque promotà latera turrium obliquius ad Polygonales loci angulos adnecterent, earumque angulis directione radii cum Polygoni angulo procurrentibus S. Ita siquidem effectum est, ut nullus jam hosti locus cederetur, quo à propugnatorum telis securus versaretur.

7. Quis tandem fuerit Munitionum progressus, nihil ista moror, tota verò muniendi vis aut à natura, aut ab arte, aut ab utroque petenda est. Hinc omnis muniendi scientia hodie in Naturalem & Artificialem dividitur. *Naturalis* munitio à situ loci vel tota vel ex parte solùm habetur. *Artificialis* formam omnem atque robur, quòd opponatur hostibus, humano ingenio debet. Naturam munitæ sunt Arces à loco edito, vel propter saxa abrupto, à circumfuso mari, paludibus, aut fluminibus inaccessæ, adeò, ut natura muniendis Urbibus, vel terræ elementum vel aquæ circumfundat. Ars naturam, imitata muros ac valla pro montibus, pro fretis atque paludibus fossas, puteosque opponit. *Artificialis* sola præceptis pareat, quæ, Munitio *regularis* est, si Polygonum regulare loci communiendi area referat; Propugnacula omnesque septi partes æqualia & similia construantur. Secus Munitio *irregularis* audit. Quametsi verò *irregularis* Munitio in praxi identidem recurat, & perrarus sit casus areæ omni ex parte regulari munitione cingendæ, regularis nihilominus muniendi ratio plurimum excolenda est, & solertè studio expendenda, quòd hæc *irregulari* semper præferenda sit, & *irregularis* munitio quantum fieri potest, ad regularitatem reducenda præcipiatur.

8. Præfertur autem *irregulari* his de causis. *scilicet*. Cùm munimenta ubique æquè valida constructa esse oporteat, ne locis munitioribus

tioribus relictis parte debiliore hostes succedant, regularis autem valli constitutio uniformis sit, & æqualiter omni ex parte munita hæc ante aliam hostibus longiori tempore resistere poterit. 2do. Sub eodem ambitu observat Claudius Milliet Dechaies (a) & sub expensis æqualibus aream fortitur plurium Civium militumque pacem, proinde & ex hoc capite regularis munitio irregulari præhabenda est.

9. Sed jam ad Munimenta accedamus *Munimentum* est arx vel locus quilibet cinctus operibus, quæ aggressorum conatibus & obstant & potiori conditione defendentes constituent. Architecti Polemici prout quisque aggrediendi morem suo ævo occurrentem observavit, aliam ex alia defensionum normam sibi præstituerunt hinc tot methodi muniendi & systemata diversa exorta sunt; ut Sturmius (b) jam 90. varias muniendi formas numeraret. Durange Authores 70. (c) methodos 118. cogitavit, quæ illi vel obiter cogitanti in mentem venerunt. Auctor Commentarii apud Berolinenses 1755. vulgati, *Essai d' Architecture Militaire*, numerum Auctorum usque ad 125. systemata usque ad 380. auxit. Et tot diversis muniendi normis pro Munimenti Protographica (*) ejusdemque Ichnographica (***) & Orthographica (***) delineatione commonstranda, à me methodus Vaubaniana his certè de capitibus deligitur. 1mo. quia & facilis est, & Canonibus Militaribus exactè conformis. 2do. nam posterior aliqua, quæ ex Architectorum mente æquè classica censenda esset, hucusque non existat. 3to. quòd juxta Vaubanianam methodum plurima Recentiorum opera constructa sint, & quæ ex prædictorum observationibus immutata, non nisi correctiones sunt Vaubanianæ methodi, novæquè accessiones.

10. Quòd ad magnitudinem Munimentorum tres diversas species Vaubanus assumit *majorum* scilicet, *mediocrium*, atque *minorum* formam, ita, ut in majoribus latus externum 200. quin & 230. &

240.

(a) *Arch. Milit. Lib: 1. Prop. X.* (b) *In Arch. Milit. Hypoth.* (c) *Lib. Regular: Fortif. 1733. Francof. vulgato.* (*) *Protographia* est representatio determinata munimenti simplicibus lineis citra distinctam partium quarumvis designationem & dimensionem latitudinum. (***) *Ichnographia*, est planta, seu vestigii totius munimenti exhibitio, vestigii inquam campo impressi, si munimentum tolleretur, sui tamen vestigium relinqueret, ubi fuerat vallum, ubi via cooperata, lorica &c. (***) *Orthographia* est omnis è vestigio erecta magnitudo, alias valli, fossæ, aliarumque partium Munimenti plano ad horizontem perpendiculari directarum representatio.

240. mediocribus 180. minoribus 160. hexapedas comprehendat. Majora ad ripam fluminis tolerantur & externis operibus juvantur, mediocria ut plurimum adhiberi solent, minora passim præmittuntur. At non ubique Gentium idem modus tenetur, nam alium Galli, Hispani alium, alium itidem Itali ac Batavi sibi vendicant, quemadmodum singulorum differentiam R. P. Dechaies describit. (a)

In sequentibus laterculis à Clar: Deidier assignantur quantitates præcipuarum linearum, quæ in triplici Munimentorum forma adhibentur. His additæ sunt dimensiones quibusdam externis operibus & Castrensibus munitionibus idoneæ, in hexapedis (*) contentæ, quarum usus inferius patebit.

Nomen	Pro forma Munimentorum minore				Pro forma mediocri			Pro forma majore			Pro Munimentis Castrensibus		
Later: Polyg:	140	150	160	170	180	190	200	260	80	90	110	120	130
Perpendicular:	20	25	25	28	30	30	25	22	10	11	15	16	18
Facies Propu:	40	45	45	48	50	52	55	60	22	25	30	30	35
Ala.	16	18	20	22	24	24	24	24	7	8	10	10	14
Capit: Lunul:	45	50	50	52	55	55	60	50	25	28	35	35	40

II. Ordo tandem exigit, ut linearum hæc nominatarum, subsequentium item & angulorum ad Munitionum Canones ipsos rectius explicandos, è quibus Munimenta hodierna methodo structa componuntur definitiones referam. Quod ut facilius exequar, Protographicam delineationem Munimenti propono. Harum linearum structo opere munimenti persistunt aliæ, pro constructione & prima lineatione effingenda ducuntur aliæ, idem de angulis retinendum. Propugnaculi perfecti, molis scilicet Pentagonæ exterius hostibus objectæ & munitioni adherentis KFIABC (addidi Munitioni adherentis, nam si à munitione distat, etiam si iisdem constat partibus, non Propugnaculum sed *Parmula* dicitur) vel quod idem est; partis valli primarii KHABC ultra vallum reliquum exstantis, quatuor imprimis latera considerantur. Horum duo HA, AB *Facies* dicuntur, atque angulum externum Propugnaculi HAB comprehendunt, qui hinc *angulus Propugnaculi* audit. Reliqua duo latera à faciei extremo introrsum dicta KH, BC, quibus facies Propugnaculi cum Cortina conjungitur *Ala* dicuntur. Pars septi vallis à duobus

Fig: 4.

(a) *Archit: Milit: Libi 2. (*) Hexapeda est mensura sex pedum Parisinorum.*

duobus Propugnaculis intercepta CD, Chorda est, seu Cortina. Linea KHABCD &c. continuo ductu alas, facies, chordasque complexa, à qua partium Munimenti constitutio & dimensio pendet, Linea Margifralis vel Principalis appellatur. Angulus humeri est ABC, quem facies AB, cum ala BC comprehendit, Angulus ala est, quem Cortina DC, cum ala BC efficit.

Post Geometricam constructionem lineæ & anguli evanescentes considerantur sequentes. AF *latus exterius* Polygoni, IL *latus interius*, linea à centro M ad angulum Polygoni externi A ducta radius major MA; ML *radius minor*, MN *latus rectum*, OM *perpendicularum*, IP vel IQ pars lateris minoris intra extremum Cortinæ & radius intercepta *semicollum*, RS linea necens extremas chordas R & S *collum*, differentia radii majoris à minori IT *linea capitalis* Propugnaculi. UV, XS ductæ ex angulo alæ ad angulos Propugnaculi defensas UX *linea defensionis* dicuntur. Hæ si in directum jaceant cum facie Propugnaculi, ut ipsæ UV, XS, lineæ defensionis minores seu *stringentes* appellantur, quòd miles in S constitutus oppositam faciem XY directè ferire non potest, sed obliquè velut radendo contingere, reliqui verò, hinc usque in Z locati jactibus parallelis eandem tueantur. Stringere siquidem pars una Munimenti alteram dicitur, quam parallelo ictu tueri potest. Sic pars valli AB stringit partem CD. Hinc rotundas moles angulis Munimenti præfixas etiam hoc defectu laborasse annotavit Tacquetus (a) quòd lateralis defensionis unicum duntaxat rotundi operis punctum stringeret, propterea; quia rotunda corpora à rectis lineis non nisi punctualiter tanguntur. Quod si facies prolongata non ita in directum jaceat cum linea defensionis, sed cortinam intersectet, ut in Xa, linea Xb *defensionis major* seu *figens* dicitur, quòd miles in b collocatus directè in faciem oppositam Xd ejaculari potest. Cùm tali casu pars Cortinæ ut a, faciem Xd stringat, linea Xd pro linea defensionis stringente erit, pars cortinæ verò inde usque ad b, sive inter lineam defensionis majorem & minorem intercepta *ala secundaria* dicitur.

UMX est *angulus centri* à duobus semidiametris aut capitalibus productis in centro munitionis comprehensus. XUM *angulus basis exterioris*, quem linea lateris UX exterioris Polygoni, cum linea MX, vel MU, à centro Munimenti ad verticem Propugnaculi U, vel X protracta constituit. UTA *angulus Polygoni externus* à duobus lateribus

B

AT

AT & TU descriptus. Lih *angulus Polygони internus* vel etiam *angulus centri Propugnaculi* tanquam à duobus semicollis PI, IQ, constitutus. LIM *angulus basis interioris*. XSV, quem efficit linea defensionis stringens XS, cum Chorda SV, est *angulus interior*. Angulus UOX, qui oritur ex concursu linearum defensionis stringentium UO, OX, est *angulus decussationis*, sive *defendens exterior*, qui & *angulus forcipula* appellatur, quemadmodum lineæ adjacentes UO, OX, *linea forcipula*. Angulus imminutus est angulus inter latus externum Polygони TA & faciem AH interceptus TAP, — APK differentia inter medium anguli Propugnaculi & dimidium anguli Polygони externi. Angulus ULS à capitali UL & semicollo LS constitutus *angulus colli* audit.

12. Cùm finis Architectonica sit, Munitionis partes ita dirigere, ut pauci pluribus resistere possint, potioresque habeant partes, ab Architectis Polemicis sequentes Canones retinendi.

I. Munimentum non simplices angulos alternatim dispositos, aut Propugnacula alis destruita contineat. Certè utroque casu spatia multa indefensa relinquenterentur: Concipiamus primum, vallum solis angulis præditum esse BCD, DEA, aut & Propugnacula FGH, IKL præferre, manifestum est hostes in vertice angulorum introrsum flexorum D, H, I, ab omni telo immunes delitescere. Spatium indefensum ortum ab his angulis, qui idcirco *anguli mortui* dicuntur, æstimatur à linea collimationis, quæ ex lorica (*) BC, in planum FK, cui hostis consistit, deducitur. Sit vestigium lineæ FK respondens FM, & MH, contingent omnes jactus ex lineâ AB tentati, hostem primò in MH, alii ex AI primùm in FM, toti proinde quadrilatero FAHM hosti tutò consistere dabitur, id quod simili argumentò de angulis H & I conjectabimus;

Hoc spatium defensione carens eò majus minusve erit, quò *angulus mortuus* plus minusve à recta deflexerit. Nam, si angulus fuerit D rectus, manente eadem basi collimationis FM, erit area $D = (FM) \times (FM)$, si fuerit obtusus E, aut acutus O, erit area ex gr: $E = (SR) \times (Q') > (SR)$ proinde area $E < \text{area } D$ &c.

Cùm spatium indefensum eò majus evadat, quò basis collimationis fuerit major, hæc verò pro casu valli alt oris usque & usque major evadat, procul est conjicere, in operibus elatis, ut vallo primario *angulum mortuum* perniciosiorem fore, quàm in humilibus puta campestribus structuris.

Con-

(*) Lorica est pars valli exterior (Fig: 8.) BCD, quæ, adversus tormentorum hostilium furores, defensores in vallo constitutos, protegit.

Concipiamus dein Propugnaculum, faciebús, simul & alijs con-
stans, nullus in Munimenti ambitu locus relinquetur, qui non ex
alio videri & defendi possit. Quippe angulum A & B ab ala CD,
angulum C & E ab ala BF propugnari manifestè liquet, neque
etiam ullum in chorda BC punctum assignari potest, quod non ab
alijs FB, CD, defensionem sui recipiat.

Fig:

13. Hinc consequitur *imò*: Ut Munimentum certis distantijs o-
pera prominentia habeat. In Munimentis siquidem una pars aliam
ita defendere debet, ut nullus locus sua defensione careat, sed id
fieri non potest, nisi opera promineant. Ergo *2dò* Nullus sit in
Munitione locus, qui ex pluribus Munitionis stationibus videri, &
telis urbanorum defendi non possit. Si enim locus ejusmodi con-
cedatur, impune poterit ab hostibus occupari, unde cuniculò (*) &
suffossione subversus, viam faciet & aperiet, atque id sine dispendio
assequetur aggressor, quod magnis expensis prosequitur. Ideo enim
loricam & defensiones omnes quatit & disjicit, ut impune ad val-
lum adrepat, ibique fossorem collocet, qui intra paucos dies cu-
niculum perficiat. Propter eandem rationem minimè intendunt
Architecti Polemici, ut Propugnaculorum apices in orbem flectan-
tur, quametsi fortiores evaderent, ne pars, magni alioquin momenti,
defensione destituatur. Denique defectus hic directè Architecto-
nicæ opponitur, quæ munitionis partes ita distribuendas suscipit, ut
aggressor à fronte, à lateribus, & si fieri potest, à tergo impetatur.

II Propugnaculi quantitas ea sit, quæ sufficientem armatorum numerum ca-
piat, satisque præbeat spatij tam ad tormenta dirigenda, quam ad cetera mi-
litaria munia obeunda. Militibus 200. excipiendis par olim, satisque
amplum Propugnaculum existimabatur, at hodierno pugnandi more
400. aut 500. ad assultum repellendum requirit. In universum
600. milites pro singulis Propugnaculis ex Celeb: Mareschalli de
Vauban sententia computantur. Hinc numerum militum pro præsi-
dio munimenti constituendorum ducere licet, attamen præter pe-
ditum summam, ex Propugnaculorum numero computatam, etiam
equites decimæ reliqui præsidij parti numero æquales addere oport-
ebit. Si primariis Valli operibus secundaria quædam externa ope-
ra, Munimento adjungantur, pro singulis ejusmodi operibus rur-
sus 600. milites in calculum venient, quibus rursus equites ho-
rum decimam partem efficientes accensendi erunt. Cæterum quan-

B2

titas

(*) Sunt cella subterraneæ, aliquot dolijs vel saccis pulvere pyrio repletis ad-
impleta, ut eò accenso, tota moles incumbens subvertatur.

titas singularum partium Propugnaculi certis dimensionibus adstricta non est. Manifestum est coardari Propugnacula, si manente eodem angulo Propugnaculi facies minuatur, alæ verò augeantur, aut si manentibus alis, angulus Propugnaculi augeatur. Justa igitur quantitas, ab alis, faciebus, necnon Propugnaculi angulis ritè invicem commensuratis petenda.

14. Longitudini facierum 35, 40. ad summum 60. hexapedæ conveniunt. Pro harum linearum longitudine pugnant hæ duæ rationes; facies exponuntur maximè tormentis hostium, ab iis defenduntur sæpe opera externa. Sed sunt & alæ, quæ pro brevitate tuenda, rationes adferuntur. Hostis enim per faciem sibi aditum in Urbem parare solet, tum globis tormentorum, tum cuniculis. Cuniculorum autem effectus eò certior est, iidemque ab obsessis eò difficilius deteguntur, quò facies fuerit longior. Ex his ergo rationibus præstat faciem esse breviorē, quàm longiorē. Interim de magnitudine facierum minùs solliciti sunt Architecti.

Situm earum quod attinet, ab angulo diminuto atque defenso Propugnaculi petendus est; curandum tamen, ne versùs cortinam, nimis propendeant, ut hostes Munimento appropinquantē tanto acrius è Vallo impetantur. Majus est momentum in constituenda longitudine alarum & semicollorum. Alæ, quæ longiores sunt, semper brevioribus præferuntur, quòd præcipuum est defensionis robur in alis constitutum, quæ Facies, Cortinam, sequè ipsas mutuò defendunt, quibus proinde quoad licebit, maximam defensionis quantitatem tribuere conveniet. Cùm tamen alæ nimium prolata, interiorē Munimenti aream, semicolla, sæpe & angulum Propugnaculi contrahant, lineam verò defensionis, faciesque amplificent, huic etiam excessui præcavendum erit. Quamobrem alæ termini, ferè intra 25.28. aut 30. hexapedas consistent. (a) Æquè ferè spatiosa parari semicolla consultum erit; mensurâ intra 20. aut 30. hexapedas assumptâ, quòd & ex his majora præstent minoribus, tum quòd Propugnaculum amplificent, tum quòd à bombis (*) cuniculisque minor strages sit metuenda; quòd denique hoste impetum faciente recessioni locum, novisque operibus excitandis subministrent.

(a) *Quantitas defensionis in alis manente Clari Blondio non inde ab angulo alæ ad angulum humeri computanda est, sed 3. semper hexapeda inde subducenda, quòd tamundem spatii à lorica faciei occupetur. (*) Bomba sunt globi ferrei intus excavati pulvere pyrio repleti & tubò instructi materiâ incendiariâ refertò, ejiuntur ex pragrandidibus balistis, prope fundum densiores sunt, ut ex alto delapsa illa parte, non verò ex parte fusi illidantur.*

III. Propugnaculi angulus, omnisque pars Valli, sit par violentia tormentorum. Rectus Propugnaculi angulus optimus est, vel ex eo capite, quia jactibus validissimis ad faciem Propugnaculi perpendicularibus tota Propugnaculi latitudine resistit, fortiorque est acutus. Huic æquiparandi sunt anguli à recto non multum differentes, ut 75, 80, 100, 110, graduum. Multum obtusis hoc vitium inest, quòd faciem hostium suggestibus nimis obnoxiam præbeant, majores sumptus requirant, eosque inanes, cum angulus rectus, aut recto proximus satis fortis sit, item quòd angulus Propugnaculi sit obtusior, eò Ala Cortinæ à sua magnitudine deficit, aut penitus tota perit, cum tamen cortinarum alæ plurimum defensionis superaddant. Ex quo concluditur angulum obtusum jure merito rejiciendum esse, quamvis ab Hispanis admittatur, præterea defensionis lineam nimis magnam efficeret, cui si semel inflicta sit labe, impossibile erit per recessionem novum Vallum exstruere, eò; quòd Propugnaculum obtusangulum breviorẽ habeat lineam capitalem, statimque incuratur in tormentorum stationes. Acutus Angulus Propugnaculi nunquam debet esse minor 60 gradibus, minor enim si assumeretur, & tormentorum hostilium vi excipiendæ non sufficeret, & Propugnacula nimis angusta evaderent.

15. Propugnacula nonnisi Turrium correctarum theoriã nituntur. Historici eorum Epocham intra annum 1480. & 1550. repouunt. Usus alii ad Ziscam Hussitarum Ducem, ad Achmetem alii pro Hydranti Munitione, Maffeus ad Architectum Veronensem *San-Micheli* non sine gravi argumento refert, quòd inscripti Propugnaculis Veronensibus legantur Anni 1523. 1529. &c. ut Propugnacula à laudato Architecto structa aliis pro norma fuisse censeat. Qui de Propugnaculis Munimento illatis inter primos cum laude commentati sunt, præter Italos complures, ex Germanis Daniel Speckle, ex Gallis Errard de Barre Duc (a) reperiuntur.

IV. Defensio figens, jactum sclopeti excedere non debet. Defensio à sclopetis petita tormentariam non excludit, quod viceversa de defensione per tormenta affirmari non potest, itaque tanquam expedita magis, hostibus interficiendis par, minus quoque sumptuosa, posteriori præferenda, & pro norma habenda est. Hinc lineæ defensionis maximæ longitudo innotescit. Constat namque angulum defensum A; Faciemque AF, à parte defendente nempe ala CD, ultra sclopeti jactum removeri non posse. Ubi ergo ab experientia militum

Fig:

litum innotuit, jactum sclopeti horizontalem intra 120, 140, & 150 hexapedas contineri, lineam defensionis maximam intra eam memoratorum jactuum amplitudinem assumere necessum est.

V. *Cortina fortissima Munimenti pars, plurimumque defensa, minimè contractanda.* Pars namque illa ante alias contrahi debet, quæ hostibus maximè exposita est. Hæc ratio cum in Cortina locum non habeat, quæ certè pars est Valli minimè exposita, non contrahi Cortina, sed quantum ex aliis capitibus licebit ampliari debet. Cavendum verò, ne Cortina angulum externum aut internum efficiat. Nam imò quod pertinet ad externum, latera Cortinæ nullam ab ala defensionem haberent. add. posset aggressor, ad angulum ab ala & latere Cortinæ contentum, impune accedere, nulla siquidem altitudo obstaculo est, quo minus è parva distantia peti possit. Si alterum eveniret, multum ab ala decederet, ala item Propugnaculi Cortinam tam facile non defenderet, multumque Munitionis aream imminueret.

VI. *Singula partes Munimenti, & stringi, & stringere debent.* Consequitur hoc ex principio defensionis generali, quo partem unam alteri auxilio venire par esse dictum est. Sic Facies defenditur ab alis, Cortina, Facie opposita, item Cortina ab alis &c. Ut defensio hæc eo fortior certiorque habeatur, & brevem illam esse expedit jactuum extensione, & eorundem numero amplam, & quantum fieri potest directam, comparatione facta ad milites in parte defendente collocatos. Determinatur autem *quantitas defensionis*, si ab extremitatibus lineæ defendentis AG vel FC ducantur parallelæ GE, AD, juxta quas telorum jactus deferantur, & perpendicularis inter parallelas intercepta pro mensura ejus quantitatis statuatur. Parallelarum siquidem distantia eadem à se invicem ubique persistente, & jactibus una parallela directione constitutis, manifestum est non plures milites, aut tormenta, pro obliqua GB aut curva FC computari posse, quam pro perpendiculari GA; hæc igitur perpendicularis, est mensura quantitatis defensionis. Quoniam in triangulo datis duobus angulis cum latere uni eorum opposito inveniri potest latus alteri oppositum, ex cognito latere obliquo GB atque angulo GBA, latus AG eruitur. Defensionem lateralem ipsa mutua partium se invicem defendentium subsidia involvunt; quin si septum Arcis sola directa defensione gauderet, externas facies Munimenti hoste propius imminente, omni præsus defensione destitui ex supra relatis primitus veterum Munitionibus patet, multò verò amplius

amplius ex hodierna Valli latitudine deducitur. Sit enim Miles constitutus statione BC, & aggressor toto intervallo FK adhuc dum remotus, non poterit is amplius ex statione BCD contingi, totum adeoque intervallum FK & vallum adjacens DN hostium machinationi patebit.

Fig. 8

16. Ut in univ^{er}sum constet, quàm firma esse debeant opera, ut sustentandæ hostium impugnationi paria habeantur, observandum est; quàm profundè, globi ex tormentis illapsi, in terram penetrent. Hos referente Equite à S. Juliano ad distantiam 600 passuum 9, 10, 11, 12, imò 13 pedibus sub terram defodi compertum cum sit, (a) partes omnes ab hoste quatiendæ minimùm 18 pedum crassitudine definiendæ erunt, ut telis è tormentis hostium explosis impervix consistant.

VII. Valli altitudo minor, præstat majore. Canon hic eorum errorem corrigit, qui valla altiora perfectiora esse arbitrantur. Quippe quò altius id fuerit, eò plùs superficiei obsidentium telis exponetur, eò minùs etiam obessorum jactibus aggressores patebunt, propugnantium jactus infirmiores quoque reddentur, quia ab horizontali ictu longius aberunt. Relati defectus omnes in minore valli altitudine corriguntur. His momentis accedit, Vallum præcipuè eum in finem excitari, ut partes Munimenti præcipuæ, ædificia celebriora, repositoria publica, hostium conspectui atque molimini eripantur, utquè defensores altiore loco positi hostium conatus faciliùs retegant, impediantquè: sed omnibus his conditionibus satisfit abundè, etsi Vallum præaltum non sit. Quamobrem, dumtaxat pro casu, quo præstructis aliis operibus alia centro propiora constituuntur, hæc prioribus altiora esse debent, ut in circumjactam planitiem tela promoveantur: nisi talia opera fuerint, quæ defendendæ fossæ unicè destinentur. Hodierna praxi 3, ferè hexapedarum altitudine Vallum extruitur. Quoniam Vallum promurale planitiem agri suburbani superare debet, ad observandos aggressores ac reprimendos, ager ille omnis patere defensoribus debet. Quare ad distantiam mediocris jactus tormentarii omnia solò aquata esse oportet, ut nec colliculi, neque arbores, nec quidem fossæ hoc intra spatium contentæ hosti prodesse valeant. Distantia 1000. aut 2200. hexapedarum pro spatii hujus extensione computatur. In generè potestas unius partis in alteram eamquè oppositam trifariam consideratur, prout nempe locus altero superiori, atque

(a) Elem: Pyrotechnia Clari Wolfii Experiment: VII. § 137.

or atque altior, triplici modò incommodum creare potest parti sub-
jectæ, si vel à tergo, vel ex latere, vel à fronte in eandem do-
minetur. Ea rursus potestas vel simpla erit, vel duplex, & c. pro
gradu altitudinis, quò subjectam stationem editus locus separave-
rit: sic simplex potestas dicitur, quando locus 9 pedibùs alterum
altitudine superat, duplex; si pedibùs 18, triplex denique, si pedi-
bùs 27, ea scilicet ratione, qua 9 pedibùs altior semper, altiorquè
evadet.

VIII. Fossa ponatur ante Vallum, siquè latior, quàm profunda, an sic-
ca præstat præ aquosa? problema est. Ex tertia aggesta cùm Vallum ex-
citetur, Fossâ Munimentum circumdari consultum est, ut terra o-
peri struendo suffectura ad manum sit. Sed & Valli altitudinem
auget, & hostem fossa sistit, cui aditum difficilem reddit. Quoni-
am verò eandem operam hostis in fossa implenda collocare debet,
sive latior ea fuerit, sive profundior (eadem semper quantitate ter-
ræ posita quæ Vallo struendo sufficiat) & in lata fossa superanda,
plures hosti difficultates obijciuntur, latior præferenda est profun-
diori. Hæ majores difficultates hosti oppositæ partim in eo confi-
sunt, quòd inde transitus fossæ, longior molestiorquè habeatur,
quòd jactus defensorum sint valentiores ad horizontales propiùs
accedentes, si fossa latior fuerit, quàm profunda. Fossæ latitudo
superior ut toti alæ pateat, ejus longitudinem æquare debet. La-
titudo fossæ imprimis maximarum arborum longitudinem excedere
debet, ne alioquin pontibùs injectis hostis eam transmittat. Limi-
tes latitudinis sunt ferè 15 vel 20 hexapedarum, profunditas 3.
hexapedarum vel & 16. etiam 15. pedum. Fossa sicca eruptionibus
adversùs aggressores suscipiendis aptior est, quàm aquosa; receptum
& ultro citraquè ad quævis opera aditum defensoribus præstat fa-
ciliorem. Aquosa ab hostium machinationibus tutiores præstat ob-
sessos. Citra dubium fossa illa cæteris præstantior erit, quæ sicca
licet fuerit, equè tamen quando visum fuerit, etiam repleri possit.

IX. Via recta, ejusquè Lorica, Faciebus Propugnaculorum, aut Faciebus
Munitionum externarum, sint parallela. Si namque via recta, quod &
de Lorica illius tenendum, non fuerint parallela faciebus Propu-
gnaculorum, ubi perventum esset ad pedem lorice egesta humo,
quæ declivitatem ejus efficit, aggressor hac lorica contra Urbem
uti posset, ita ut ex Vallo non videretur, cui minimè jacula tor-
mentorum nocerent. Estò verò nonnulli versùs angulos internos
prominentes angulos addant, ex quibus facilè peti possit hostis, opus
nihil-

nihilominus eorum laborque inutilia & nociva censentur. Cum enim lorica tota tam intra, quam extra videri possit, propterque aditam declivitatem hostis nullibi consistere queat, quin undique petatur, supervacaneum omne illud opus videtur, imò & nocivum: quia hi anguli prominentes locum habent omnino occultum, qui ab hostibus o cupa us facile Vallo nocere potest. Via hæc, ut longius hostium vi resistat, defixis, palis, vallos vocant, transversis aggeribus, operibus, aliisque præsiidiis firmatur, de quibus in Regulari Munimentorum Ichnographia & intersectione dicitur, quemadmodum & de aliis operibus primariis, Vallo adjungi solitis. Dicuntur ea *Opera Externa*, quo nomine, omnia illa complectimur, quæ ultra fossam, Vallum primum II 4 *gh* ambientem, extruuntur. Serviunt hæc, tum ad Vallum primum & pontes regendos, tum ad hostem longius arcendum, ad loca Urbi alias infesta communi defensione protegenda, & eripienda aggressoribus, tum ad alios fines consimiles.

Fig: 2

X. *Defensio multiplicata præferenda.* Canonis præsentis sensus est, dispositionem Munitionis eam optimam esse, in qua partes ita disponuntur, ut sibi invicem suppetias ferant, ita, ut si una impugnatur: reliquis stationibus defendatur. Quare hæc præferenda est, in qua partes è pluribus locis defenduntur, modò angulus defensus, acutior non evadat. Ex quo concluditur, alam secundariam maximi momenti esse. Facies enim Propugnaculi quæ communiter impugnatur, è pluribus locis defenditur, & imò melius è cortina, utpote è loco viciniore. Ala item Cortinæ, capax est suggestui, in quo collocari possint tormenta bellica, ad dissipandam lorica, quæ aggressor fossam transmittere intendit.

17 Canonibus præmissis, Vaubaniam Munimentum consonum est, cujus præter Munimentorum formas magnitudine discrepantes, Systema triplex occurrit, cuique eorum sua est muniendi methodus propria, variaque operum coordinatio. Prima methodus, eaque præcipui usus proximè accedit ad methodum Comitum de Pagan, cui ea quasi extremam manum, complementumque addidit. Sicut æque & mala ad communiendum pro more præsidium Bedfordiæ collocatio occasionem *Vaubano* fecit, vallares turres propugnaculis substituendi, ex quo nova, eaque secunda methodus originem derivavit, quam dein etiam Landavii adhibuit. Tertia Methodus secundam imitatur, eaque ad majorem perfectionis gradum in Neo-Brisacensi Munimento promotæ est. In hac, præter Vallares turres, O-

C

peraque

peraque his turribus præstructa, cortinæ quoque retractio formæ novitatem attulit; sed hæc omnia ex ipsa operum designatione clariora fient. Nunc ad methodum reliquarum omnium basim, primamque Munimentorum constructionem convertamur.

18. In charta, Munimenti Protographia duplici ex capite pendet, vel enim ex assumpto externo, vel interno latere Polygoni, indeque reliquæ Munimenti partes determinantur. In hæc quam ag-
 14 Me-
 46 Vau-
 miana. gredimur Muniendi praxi, sive in primo Systemate Vaubaniano ab externo latere versus interiora Munimenti, constructio modò sequenti procedit. 1^o. Latus externum AE bifariam in I dividitur, latusque rectum IL efformatur. 2^o. Latus AE in Polygono quadrato, 8, in pentagono 7, in reliquis Polygonis semper 6. partium æqualium, ope divisionis in partes imperatas assumitur, quarum una, perpendicularo ex I in L, superius erecto, tribuitur. 3^o. Per extremum perpendicularis L, à punctis lateris externi A & E, lineæ defensionis indefinitæ, exque occultæ, versus B & C ducuntur. 4^o. Latus externum in quocunque Polygono, in septem partes æquales subdividitur, quarum duæ ex A in F, vel ex E in D, Facies constituunt. 5^o. Ope Circini acceptò intervallò distantia Facierum ED, in F & D terminatarum, nec non crure uno in F vel D tanquam centrò, in eoque Circinò positò, arcus BE ex D, vel CD ex F, intersecans lineam defensionis in B vel C describitur. 6^o. Lineis BE & AC defensionum, Faciebùs item ED & AF determinatis, puncta CD, CB, & BF &c: rectis lineis conjunguntur, quæ praxi in reliquis Polygonorum lateribus observanda, ut *linea magistratilis* Valli obtineatur. Ad extremum si latitudo Valli introrsum adjiciatur, primum Munitionis Vaubaniana Systema habebitur. Est autem Vallum, moles terrea, locum aliquem quacunquæ ad eum accessus patet, circumplexa. Tormentorum, quatiendis muris oppositorum, ulus Vallum pro muro substitui fecit. Quoniam enim, tormenti vi ut resistat septum omne Urbem cingens, & latius & firmitus strui par est, tormenta quoque adversariorum conatibus opposita, spatium satis amplum pro sui directione requirunt. Valli latitudini in parte superiori passim 9, in inferiori 13. aut 14. hexapedæ dantur. Lorica pro defensorum custodia, vallum acclivitatibus propter firmitatem instruitur. Partem Valli exteriorem Lorica constituit, pars valli interior est *statio vallaris* seu ambulacrum Valli, in quo tormenta reponuntur, & propugnatores munia sua exequantur. In

Figura 10. MON Vallum exhibet. In Figura verò 8. BCDP Lorica

rica est, AB ambulacrum, cujus acclivitas interior AL. *Suppedaneum* seu *scabellum*, unde defensores hostem vicinum sclopis suis petere solent MBO, margo Valli NZ, latitudo fossæ IV, via cooperta seu ambulacrum fossam exterius ambiens VY, Loricæ viz coopertæ YK. De Parmula, perspicillis, operibus coronato, cornuto, & aliis hoc loci agendum esset, sed quum singula, ad opera Munimentorum externa revocentur, ea inferius minimè prætermittam.

19. Si formâ Munimenti mediocri utamur, qualem præ cæteris usitatam superius diximus, assumpto latere externo 180. hexapedarum, sequentes in quovis Polygono, Facierum, Perpendiculari, radiorumque dimensiones habebuntur.

IV.	V.	VI.	VII.	VIII.	IX.	X.	XI.	XII.	Nomè Pol:
0	0	0	0/1	0/1	0/1	0/1	0/1	0/1	
127.	135.	180.	206.3.	234.3.	262.2.	291.	314.	346.4.	Radius.
24.	25.	30.	Perpendicularum.						
50.	50.	50.	Facies.						

20. Quâ verò Methodò, anguli & lineæ, Munimenti partium inveniantur, expedit hoc loci conferre Regulas, in struendis operibus communes. Neque verò supervacaneè id exequor, notum siquidem ex Geometria practica est, quàm parùm confidere liceat dimensio figurarum, quacunque industria Circine, regula & operis transportatorii Instrumenti accepto, quòd errores in charta operanti insensibiles, non æquè in campo impercepti reddantur. Quare, ut Munitionis methodus, in solo facilius expediri possit, sequens calculus præmittendus. *1^{mo}*. Ex datis latere externo UX 180. hexap. perpendicularis NO 30. hexap: & Facie UZ 50. hexap: ope tabellæ precedentis, quæruntur angulus humeri UZS, forciculæ UOX, & Propugnaculi mUZ. Datis enim in triangulo UNO latere UN = 1 la-

Fig:

teris externi = 90. hexap:, latere NO = 30. hexap: erit UN: NO = sin: tot: Un; Tang: nZ, & innotescet angulus diminutus OUN. *2^{do}*. Latus Un in triangulo ZUn invenitur inferendo: ut secans anguli ZUm ad sin: tot: = UZ: Un ubi & nN = UN - Un innotescit. Quia porro Nn = ZY etiam lineæ ZY eruitur. *3^{id}*. In triangulo Isoscelico (*)

$\frac{2}{2}$

Cz

SYZ

(*) *Isoscelicum* Δ lum est, cujus duo latera que vocantur crura ZY & SY, aut basî tertiò scilicet latere SZ, majora, aut minora sunt. De natura isoscelicæ Δ est, ut duo latera semper sint sibi equalia.

SYZ datis lateribus & angulo comprehenso, subducatur angulus
 ZYS, ex duobus rectis seu 180. gradt, erit dimidia differentia an-
 gulus ad basin, eritque: ut sinus anguli YSZ ad YZ=fin: anguli
 SYZ: SZ. 4to. Sublato angulo noto VZY, ex invento SZY, in-
 notescit angulus SZV, cuius complementum ad duos rectos, est
 angulus humeri. Sinus anguli VSY addatur angulo SZY=YSZ, no-
 tus erit angulus defendens VSZ. 5to. Notis in triangulo VSZ an-
 gulis cum latere SZ, Cortina eruitur inferendo: ut sinus anguli
 SVZ: SZ=fin: anguli SZV: VS. 6to. Cum angulus defensus Pro-
 pugnaculi, ab angulo Polygoni, quantitate duorum angulorum im-
 minorum deficiat, ea quantitas ex angulo Polygoni subtrahenda
 erit, ut habeatur angulus Propugnaculi MUZ.

Inter difficiliora Problemata numeratur à Clari Belidoro sup-
 putatio facierum Parmulæ. Pro his inveniendis, sciendum, par-
 mulæ verticem constitutum, assumi secundum methodum secundam
 Vaubanianam, de qua inferius, & faciem parmulæ dirigi ad pun-
 ctum 3. hexap: ab angulo humeri distans. Tum verò ante omnia
 inquirendum esse in lines H₂ & H₄. Et primò in triangulo rectan-
 gulo P₁₁P₂ ex cognitis P₁₁P & P₂P licet inferre: P₁₁:P₂ = fin tot: ad
 secant. anguli P₁₁P₂. Ex quo subtractus KP₁₁ relinquit angulum
 HP₂. 2do. Ex datis in triangulo HP₂, latere HP, & P₂, &
 angulo HP₂, eruitur angulus PH₂, cum latere H₂. 3to. Ut in-
 notescat angulus PH₂, latusque H₂, observandum est, nota esse in Δ
 PH₂ latus HP & P₂, cum angulo intercepto HP₂, ex quo an-
 gulus PH₂, cum latere H₂ innotescit. 4to. In Δ PH₂ post latus
 cognitum H₂, inquirendum est in latus PH, & angulum PH₂.
 Eum in finem considerandum est Δ A₂PH, in quo nota est latitu-
 do fossæ A₂, latus AH cum angulo PAH (subtrahendo angulum
 Propugnaculi à duobus rectis) ex quibus tam angulus AH₂, quam
 latus PH liquet. Subtractis igitur angulis PH₂, AH₂, ex 180.
 gradt, angulus quæsitus PH₂ reperitur. 5to. Notis in Δ PH₂ late-
 ribus PH & H₂, cum angulo intercepto, eruendus est: angulus H₂P.
 Ut quoque angulus PH₂ habeatur, utendum subtractione anguli
 PH₂, ex angulo PH₂. Unde & angulus H₂P innotescit. 6to.
 Pro latere H₂ inferendum: Ut fin. complementi ang: H₂P, ad H₂=
 fin: ang: H₂P, ad H₂ Ubi H₂-H₂=H₂. Pro semicollo inveniendi
 H₂ G expendendum est Δ H₂, in quo habetur angulus H₂O₂=
 P₁₁O₂ (si P₁₁O₂ ex 90. gradt subducatur) item angulus H₂O₂,
 quibus cognitis invenitur & angulus H₂O₂. Pariter in Δ I₂O₂
 in quo

g^o 5.

Fig: 5.

in quo idem angulus $H\hat{A}O$ continetur, & angulus $4\hat{f}g$, complementum anguli $g\hat{H}h$, facile eruitur, innotescit angulus $h\hat{g}4$.
 Ex quo inferitur: Ut \sin : ang: $h\hat{g}4$: $h4$ = \sin : ang: $h\hat{4}g$: hg
 Pro Capitali $4\hat{g}$ simplici illatione utendum. Pro angulo defenso vero, duplicandus est solum angulus $h\hat{4}g$. Porro etiam distantia $II\hat{4}$, ex notis in Δ rectangulo $P\Pi\hat{4}$, lateribus $P\Pi$ & $\Pi\hat{4}$ eruitur.

21. Pro Elementari Ichnographiæ descriptione, Vestigium Valli ex integro constituendum est, fossæ, viæ coopertæ, & Loricæ campestris descriptio danda, tum demum ad specialiora opera progrediendum. Pro Valli latitudine definienda, *imò*. Ducitur linea parallela, latus interius Loricæ conficiens, ad lineam magistralem, in distantia 3. hexap: versùs aream Polygони interiorē. *zdd.* Ut hostem miles intra Loricam consistens sclopetò petere commodius possit, eum inferiore loco constitutus à Loricâ PQRS tegatur, alia linea præcedenti parallela, versùs centrum Polygони adhuc ulterius protracta, pro scabello seu suppedaneo indicando, in quod miles ascendit, ducitur. *3^{id.}* Post interiorē Loricæ ambitum E . hexap: intervallò, pro interiori latere valli designando, parallela TYVZ ducitur, quæ singulos ductus facierum, alarum & Cortinarum sequitur, quando Propugnacula vacua (a) struuntur, ut \mathcal{A} , secùs cortinis duntaxat parallela ducetur, angulosque formabit Fig. 17. *b₂a₃c₂i.* *4^{id.}* Intervallò 5. aut 6. pedum, vel qualis demum fuerit mensura acclivitatis Valli externæ, sed versùs latus Polygони externum Lineæ Magistrali parallela CDB AF ducitur; qua ratione, tota Valli Ichnographia habetur, si ducantur solum acclivis plana, quibus in Vallum ex Urbe ascensus paratur.

Fig: 1

In Propugnaculis vacuis, qua parte accessus procurandus venit militi, latitudo plani inclinati circiter 2. hexap: ex a in b transferetur, & vel ex e in angulum humeri c linea recta, eidemque per punctum b ducitur parallela, cd , vel verò puncta c & d , connectuntur, & lineæ dc per punctum e ducitur parallela ea , tandem aptè pro priorè casu gf , pro posteriore linea g connectitur cum linea acclivitatis fb . Basis totius acclivitatis intra 18. & 20. hexap: consistit. In plenis propugnaculis, lineæ acclivitatis A agitur indefinita parallela ab intervallò 12. pedum; deinde 18. vel 20. hexap: ex b in a applicantur, & ex a in verticem anguli semicolli c in ambulacro

Fig: 1

(a) Propugnacula vacua repositoriis pulveri pyro conservando struendis apta sunt. Plenæ suggestibus, propugnaculi adinstar altiore loco excitandis. Pleramque terra effosse defectus vel copia major, propugnacula vacua vel plena struenda determinat.

bulacro Valli designati, ducitur recta *ac*, eidemque parallela *df*, erit planum inclinatum ascensus in Vallum *fdca*.

22. A ductis extremis his lineis, acclivitatum Loricæ, suppedanei, ut Munimentum fossam atque viam coopertam referat, trans eundem est. Ad hanc perficiendam *imò* intervallò hexap: 18. vel 20, ex angulo Propugnaculi A arcus $\text{QII}4$ describitur. *add.* Ad hunc arcum ex angulo humeri opposito D tangens ducitur, eademque ratione ad arcum V tangens ex angulo humeri F constituitur, oriatur ex intersectione linearum $\text{II}D$, VF , angulus introrsum flexus $\text{II}D\text{V}$, sive angulus exterioris acclivitatis fossæ. Potest etiam linea fossæ determinari, si facies Propugnaculi CDBA prolongetur intervallò fossæ latitudini competente $\text{A}4$, & ex puncto 4, versùs angulum humeri Propugnaculi oppositi, linea fossæ ducatur. Angulus acclivitatis exterioris procurrens $\text{Q}4$ rotundatur, & versùs II retrahitur; ut pro via coopertæ, majus spatium ea statione superet, quod Platea Militum nuncupatur.

In distantia 5. vel 6. hexap:, à linea acclivitatis modò descriptæ, ducitur linea $\text{P}Q$ parallela lineæ $\text{II}D$, quæ extremum *via coopertæ* ambitum, sive internam lineam Loricæ campestris designat. Atque si opus omne in eo sifteret, *via coopertæ* figura esset; qualis $\text{P}Q\text{II}D\text{V}$ in Fig: 10. conspicitur. Huic lineæ præter Plateas militum in angulis procurrentibus positas, aliæ Plateæ militum inferuntur, quarum semicolla & facies sequentem in modum determinantur. Pro semicollis ex II in P , dantur 8 vel 10. hexap:, & intervallo 12. hexap:, ex Q & P , describuntur arcus se intersectantes in I , erunt lineæ PI , QI Facies harum platearum. Præstat tamen hodierna praxi facies & semicolla ampliare, atque semicollis 15, faciebus 20 hexap: attribuere, quod hæ facies melius brachia *viz* coopertæ $\text{Q}P$ stringerent, & pro retractis operibus intra Plateas excitandis spatium relinqueretur. Lorica campestris suppedaneo instruitur, ferè ut Lorica Valli, nisi quod *pali* hoc loco designantur, quos Vallos dicunt *Palissades*. Lorica campestris ad 6. pedum altitudinem struitur, terreò tumulo eum in finem congestò, sensim versùs campum evanescente, in distantia 15. 20. 25, aut etiam 30 hexaped:. Quare pro ejus Ichnographia designanda, ad distantiam eam, lineæ ducendæ sunt Loricæ lineæ parallelæ, hoc modo: *imò*. In procurrentibus angulis, ut P, k , radiò 15, aut 20, aut 25, aut 30 hexap:, centris $\text{P} \& k$ describuntur arcus $\text{M}M$, *ut*, eodemque radiò, centris $Q \& \text{P}$, arcus kl . *add.* Ex puncto intersectionis *mi* ad

ad arcum M tangens una mn , ad arcum \approx altera mn , brachiis viæ coopertæ Ω \mathcal{J} , \mathcal{K} parallelæ efformantur. *310.* Ex angulo Plateæ militum \mathcal{J} , arcus $M\mathcal{P}$ describendus est, lineam om , in M & \mathcal{P} intersecans, lineæ ex , punctis M & \mathcal{P} ductæ, parallelæ lineis $\Omega\mathcal{J}$, \mathcal{K} , extremam Loricam plateæ militum describent. Vel verò parallelis om , mn , ut ante designatis, ex m in M & \mathcal{P} , 15. hexap: transferuntur, quibus pro centro constitutis, intervallo 20. hexap: arcus se intersecantes in p ; describuntur, erunt lineæ $M p$, $p \mathcal{P}$, extremæ lineæ viæ campestris, hoc loco designandæ.

23. Quæ in nitida Ichnographiæ totius descriptione, circa lineationem sive per atramentum, sive per alium colorem perficiendam, animadversione digniora sunt, adducimus. Munimentorum structuris, muri quoties obveniunt, rubro colore tinguntur, & si qui nondum constructi, sed consiliò solum & mente designati fuerint, colore flavo distinguuntur. Loricae ex terra recens aggesta structæ, atramentò finicò rariùs pinguntur, & pro obductis gramine superficiebus denotandis, color viridis inducitur. In acclivitate Valli, & campestri Lorica, iidem colores simul attenuantur, qua parte, à summo deorsum inclinata superficies plani intelligitur. Ambulacra, suppedanea & incisuræ, pro tormentis designata, alba relinquuntur, quamvis incisuræ, interdum finicò atramentò, sed multum atrò tinctæ exprimuntur. *Fossæ aquosæ*, colorem ex viridi æris tenuissimum admittunt. *Siccæ* colore fusco exprimuntur, qui ex gummi gutta, cinabari, & modicò atramentò finicò appositè commixtis, in hunc usum paratur. In inducendis coloribus, tenuissimi Orthographicis elevationibus dantur, paulò densiores vestigio Ichnographico, adhuc densiores intersectionibus adhibentur.

24. Orthographiam quantum attinet, duplex est. Interna & Externa. *Externam* seu elevationem ejusdem Geometricam, una tantum Valli portione admota, referre placuit, in qua, cognitis altitudinibus operum singulorum, eorumque Ichnographiâ, nulla nova occurrit in dando militari schemate difficultas. Proponitur Ichnographia Propugnaculi, Vaubaniana methodo designati. Hujus pars dimidia Fig: 10, refert Propugnaculum aliis simplicioribus instructum, de quo hætenus sermo fuit. Pars altera alæ, retractionem ejus, partem concavam, atque convexam, de quo infra dicenti erit locus. Fig: 12 exhibet utriusque formæ Geometricam elevationem, in qua lineæ omnes, ex subjectis Ichnographiæ punctis, ut in Geometricis elevationibus fieri solet, excitatæ conspiciuntur, ita ut punctum A, Figura 12, puncto

Orthogr
Exteri

Fig: 1
10

puncto \odot Fig: 10. immineat, \odot Fig: 12. puncto \mathcal{D} Fig: 10, \mathcal{D} Fig: 12. puncto \mathcal{C} Fig: 10, \mathcal{B} Fig: 12. puncto \mathcal{A} Fig: 10. &c. Ut etiam appareat quomodo in lateralem conspectum Valli partes cadant, schemate Fig: 12; lateris Orthographia exhibetur, juxta directionem lineæ * 1. ex Ichnographia Fig: 10. in sublime adductam, ubi $\mathcal{A}\mathcal{B}$ Fig: 12, Orthographiam Faciei $\mathcal{A}\mathcal{F}$ Fig: 10, & $\mathcal{B}\mathcal{E}$ Fig: 12. alam $\mathcal{F}\mathcal{X}\mathcal{B}$ Fig: 10, denique $\mathcal{E}\mathcal{F}$ Fig: 12. partem Cortinæ $\mathcal{B}\mathcal{C}$ Fig: 10. representat.

thogr:
erna.
ig: 8. 25. Ut illico discrimen, externæ internæque Orthographiæ, ob oculos sifteremus, pars Ichnographiæ Valli Fig: 10. representatur, eò quò supra retulimus modò, adumbrata in acclivitatibus Fig: 8. $\odot, \mathcal{B}, 4, \mathcal{F}$ &c, alba in planis horizontalibus, ut ambulacro Valli \mathcal{B} . Suppedaneo \mathcal{F} &c: datur ejusdem intersectio in $\mathcal{L}\mathcal{A}\mathcal{M}\mathcal{Q}$ &c: Figuræ ejusdem 8., ejus dimensiones proximque altitudines singulas construendi in præsentì adducimus.

ig: 2. 1^{mo}. Cum Orthographiæ internæ representatio, sit delineatio verticalis sectionis Munimenti, priùsquam ea designetur, pars Ichnographiæ designanda erit, cui illud planum verticale imminere intelligatur. Ea pars igitur lineà perpendiculari intersecanda est, qualem Fig: 10. * 1 duximus. 2^{do}. Lineæ * 1 latitudines, transferantur in lineam horizontalem Fig: 8. $\mathcal{L}\mathcal{K}$, & pro hac quidem methodo, potissimum ex \mathcal{L} in \mathcal{F} , mensuram 12. vel 13. hexap: pro ratione latitudinis Valli ex \mathcal{L} in \mathcal{F} assumptam, hoc loco 13. hexap: & 3. ped. computabimus. Hinc, nempe ex \mathcal{F} in \mathcal{V} mensura 18. vel 20. hexap: quâ postremâ hic utimur, ulterius usque in \mathcal{S} pro via cooperta hexapedæ 5. vel 6. (hic 6.) tandem ex \mathcal{S} in \mathcal{K} mensura intra 15. vel 30. comprehensa, pro basi loriciæ campestris transfertur. 3^{to}. Lineis perpendicularibus ubique constitutis in \mathcal{F} , \mathcal{V} , &c: fiat $\mathcal{L}\mathcal{Q}$ 3. hexap: vel ut hic 4. hexap: & 3. ped: pro interiore basi acclivitatis Valli, & in \mathcal{Q} erigatur perpendicularis $\mathcal{Q}\mathcal{A}$ = 3. hexap. pro altitudine Valli. 4^{to}. Ductâ horizontali lineæ parallelâ $\mathcal{A}\mathcal{C}$, dentur lineæ $\mathcal{A}\mathcal{B}$ hexap: 4. & ped: 3. pro ambulacri latitudine, sed seclusò suppedaneo. Tum erectâ perpendiculari $\mathcal{B}\mathcal{O}$ alta ped: 2. $\frac{1}{2}$

ducatur $\mathcal{B}\mathcal{O}$ parallela ad $\mathcal{A}\mathcal{C}$, fiatque $\mathcal{B}\mathcal{O}$ = 5. ped: \mathcal{O} = 4. ped:, & pro designanda acclivitate suppedanei, connectantur puncta, \mathcal{B} & \mathcal{O} . 5^{to}. Fiat $\mathcal{O}\mathcal{G}$ = ped: 4. $\frac{1}{2}$ & Lorica tota unâ cum altitudine suppe-

danei \mathcal{O} æquet ped: 7. Utque interior acclivitas Loriciæ constitutur, ducatur parallela $\mathcal{C}\mathcal{D}$, atque in eam transferantur ped: 1. $\frac{1}{2}$

1 ex O in G, neantur puncta O & G, erit OG latus Loricæ inter-

²num. Assumatur GD=3. hexap: pro latitudine Loricæ ipsius. 6^{id}. Si terreus Valli agger muro firmetur, sit QC=ped: 5, & basis acclivitat^{is} PR altitudini proportionalis, redditur hic 7. ped. Ad Valli intersectionem hoc insuper referendum: ambulacrum Valli, declive reddi, declivitate directa in A, ne aquæ pluvix super operibus starent, sed facile sibi habeant versus Urbem defluvium. Quapropter ex C in A 1 vel 1 & 1 ped: extrema acies ambulacri depri-

menda erit. 7^{id}. In fossa si externa acclivitas muro firmetur, fieri poterit VQ=3 ped:, rursus basis acclivitat^{is} h t=3 ped: svd. In via cooperta sequentes dimensiones applicentur VZ=4 hexap: & 3 ped:, ZY=2 1 ped: YQ=5 ped. Tandem GK=20 hexap.

nisi alia mensura ex Ichnographiæ dimensionibus colligatur.

26. Lineæ Magistralis descriptio secundum methodum Systematis Vaubaniani alteram, quod in *Besfordia* & *Landavia* muniendis adhibuit, his innititur regulis: 1^{id}. In latus internum Hexagoni ab 120. hexapedarum, transferantur ex b in c, vel ex a in d 6. hexap:, & erigatur perpendicularis cf=6 hexap: cg=hexap: 4. 2^{id}. Ex f in radium Polygoni demittatur perpendicularis fo, fiatque op=fo, erit sp Facies turris vallaris, ala gf. 3^{id}. Pro Vallo exteriori constituendo, producat^{ur} Capitalis propugnaculi, ita, ut a p in A 39 hexapedæ intercipientur, & ducantur lineæ defensionis ex A in a, faciei verò AB 56 hexap: tribuantur. 4^{id}. Ex angulo *Ferospula* C, usque in D, sint 33. hexap:, ut ala Valli BD determinetur. 5^{id}. Pro fossa turri vallari præstruenda, in facie turris perpendicularis px hexap. 6. excitatur, ductaque xD, in vallo ambulacrum, Loricæ, suppedaneum, sicut in prima methodo describitur. 6^{id}. Linea fossæ majoris 12. hexap: latæ, versus angulos humeri ducitur. 7^{id} Lunularum Capitali 45. vel 55. hexap: dantur, Facies verò ad punctum ab angulo humeri 10. hexap: distans diriguntur.

Pro Orthographia hujus operis notandum: Valli altitudinem, ultra horizontem LK ped: 18. vel 15. elevari, quâ eadem dimensione profunditas fossæ determinari solet. Illud semper caven-

10

dum,

Secun
Meth
Vauban
Fig:

Fig: 1

dam, ut ne suggestus tormentarii (*) in Crypta subterranea (**)
g: 8. Turris Vallaris S, pro binis tormentis paratus, ab aquosa fossa da-
mnum patiat. ia Me-
is Vau-
niana.

27. Ichnographia tertie Methodi Vaubanianæ, cujusmodi est
Munitio Neo-Brisaci perficitur hoc modo: *1^{mo}*. Super latere Octo-
goni externo in AB 180. hexap., excitetur perpendicularum ex me-
dio lateris externi $CD = \frac{1}{6} AB = 30.$ hexap. *2^{do}*. Per D ducun-
tur lineæ defensionis exteriores BDE, ADO. *3^{id}*. Fiunt Ax, BZ =
60 hexap. *4^{to}*. Radiò xZ ex x per Z ducitur arcus & applicatur
subtensa Zg = 22 hexap. *5^{id}*. Per g ducitur ab, huicquæ parallela
cd, 9. hexap. distans, super qua ceu latere interno construuntur
turres munitæ, refecendo Semicollum cO = 7. hexap. *6^{id}*. Ex pun-
cto in quo CD producta, secat latus internum cd, capiuntur intror-
sum 5 hexap., & per nunc determinatum punctum ex O ducitur
interior defensionis linea Oh, tum producitur ala Zg usque in r,
& jungitur pars cortinæ retracta.

Methodus hæc utilitatem habet, si Munimenta antiqua fortiora
fieri debent. Ampliorem illius descriptionem ad Beldorum (a) re-
mittimus. Plures methodos hoc loco dare, brevitatis opellæ huic præ-
stituta, non sinit. Ultra tendentibus, ut selectos præstantissimorum
Architectorum modos ex clarissimis operibus DD. Deidier, Bardet
de Villeneuve, & elegantissimo opusculo D. le Blond exquisant,
svademus. Nova multa atque præclari consilii argumenta offert
inter alios Cl. Herbort, in opere cui titulus. *Nouvelles Methodes pour
Fortifier les Places*, nos ulterius pergamus.

28. Operibus tandem externis satisfaciendum venit. Constru-
untur *1^{mo}*. ut iis tegantur portæ & pontes, qui communiter in
medio Cortinarum fiunt. *2^{do}*. ut Propugnacula defendantur nimis
ab invicem remota, & ad impediendam Vineam (***) quâ trans-
mittitur

(*) Suggestus tormentorum est locus aggere circumdatus, & incisuris instru-
ctus, unde tormenta in hostem, vel hostilem munitionem exploduntur. Suggestus
vero Mortariorum, est opus simili modo circumdatum, unde ex Mortariis
Bombæ, atque globi majoris forma ejiciuntur. (***) Crypta subterranea,
sunt recessus subterranei, sive fornices concamerati, aut laqueari ligneo, ter-
ràquæ desuper ad debitam altitudinem injectâ rectis, atque militis contra glo-
bos aggressorum ignivomos regendi causâ, prope ambulacra exstructi. (a) Sci-
ens des Ingen. L. VI. (***) Vineæ, est pergula transversim per fossam ere-
cta, cuniculariis, & deinde militibus vi Munimentum expugnaturis, ad faciem
Propugnaculi transitum concedens.

mittitur fossa. *3^{id.}* ad defendendas Lunulas ante Propugnacula po-
 fitas. *4^{id.}* ut qua partes Urbs infirmior est, ea præcipuè parte robo-
 retur. *5^{id.}* ut alæ propugnaculorum tégantur & occultentur, ita ut
 non videantur, nisi ex angulo Propugnaculi oppositi. *6^{id.}* ut hostem
 longius à Munimento arceant, ejusque vires infringant. Inter hæc
 præcipuam *Parmula* attentionem requirit. Opus est ferè ex dua-
 bus tantummodo faciebus constans, & in angulis fossæ, ut Cortin-
 nam tegat, extrui solitum, quamvis & ipsas alas magna parte tu-
 eatur. Ejus delineatio est sequens: *1^{md.}* Elongandum est latus re-
 ctum *HS*, ultra angulum regredientem viæ coopertæ *G*, & pro-
 ratione assignata Capitali *G* *4* dandæ *45. 50* vel *55*. hexap. *2^{dd.}*
 Ex angulo defenso *A*, rectæ linæ ducuntur versus angulos hume-
 ri *SH*, usque dum lineam internæ acclivitatis fossæ intersectent in
B & *D*, erunt *AB*, *AD* facies *parmulae*, consequenter *Parmula* e-
 recta, cui additur intra, *Lorica*, *scabellum* &c.

Fig:

Perspicilla duplicis sunt generis; majora vel minorâ. Pro ma-
 joribus construendis. *1^{md.}* Facies *Parmulae* ea prolongatur, & ex *e*
 in *f* *30*. hexap: transferuntur, ex *g* in *h* *15* hexap: erit ducta
 linea *bf*, dimidium *perspicillum* *efhg*. *2^{dd.}* Fossa deducitur æquali
 latitudine cum fossa *parmulae*, *Lorica* *3*. ped: humilior *loricâ* *par-*
mulæ. *3^{id.}* In angulo exterioris linæ acclivitatis fossæ *l*, minor
 aliqua *parmula* collocatur, cui pro faciei *ik* longitudine, *12*. he-
 xap: pro semicollo *iv* *10*. hexap: assignantur, fossâ *6*. hexap: cir-
 cumductâ, quo loco, *Plateæ* militum, in angulis viæ coopertæ in-
 trorsum flexis, omittuntur.

Fig:

Pro minoribus *Perspicillis*. *1^{md.}* In angulo viæ coopertæ re-
 grediente, parentur *semicolla* *B**, **y*, singula *15* hexap: *2^{dd.}* in-
 tervallo *20*. hexap: ex *B* & *y* per intersectionem arcuum in *Z* an-
 gulus *Parmulae*, & fossa faciebus parallela determinetur.

Fig:

Opus *Cornutum* ex duobus dimidiis propugnaculis componitur,
 Cortina ab his intercepta, & duobus longis lateribus, quæ *ala* ope-
 ris cornuti dicuntur, est moles separata ab arce, in agrum subur-
 banum excurrent, & hosti duo semipropugnacula objiens. Erigi-
 tur vel ante angulum Propugnaculi, vel ante Cortinam. Postero-
 ris delineatio, his legibus paret: *1^{md.}* latus rectum Munimenti pro-
 longetur, & ex angulo fossæ primariæ *Q* in *L*, accipiantur *120*. aut
140. hexap:, fiatque *OP* parallela Cortinæ *dc*, linea hæc fiat = $\frac{1}{2}$ ad

Fig: 1

summum $\frac{2}{3}$ lateris Polygoni externi, vel *LO*, *LP*, siant singulæ =

3

Dz

60, vel

60 vel 70. hexap: *2^{do}*. translatis ex M in Z, B in V 10. hexap.,
 alæ PN, OS, ducantur. *3^{to}*. Operis hujus latus externum OP, mu-
 niatur juxta leges superius datas, vel verò fiat perpendicularum LR=
 23 hexap.; facies PT=40 hexap.; si latus OP=fuerit 70. hexap.
 Secus: LR=20, facies=35. hexap.; si latus OP fuerit=60. hexap.
4^{to}. Latitudo fossæ fiat=3 fossæ majoris. In ejus angulo excite-

tur [Parmula, cujus Capitalis habeat=35. hexap.; & Facies versùs
 augulo, s humeri sint directæ; Fossæ=3. fossæ Parmulæ majoris.

18. Si Opus Cornutum ante angulum Propugnaculi erigendum:
1^{mo}. Productâ Capitali propugnaculi CD, mensura 100. ad summum
 130. hexap: applicatur, tum defensio partium ut in præcedente
 casu ordinatur. *2^{do}*. Ut alæ operis cornuti, defendantur ab extre-
 mis faciebus Parmularum majorum, versùs angulum defensum 15.
 hexap: transferuntur ab X in Y, ad quod punctum ala EF dedu-
 cenda est, reliqua ut priùs peraguntur.

17. Opus Coronatum, est moles à principali Vallo separata, ex duo-
 bus operibus cornutis composita, quæ ante cortinam vel ante Pro-
 pugnaculum Valli statuitur. Si ante Cortinam hoc opus exstru-
 endum veniat *1^{mo}* ductis constructionum lineis primis, ut in opere
 cornuto, quantitas 150. vel 160. hexap: ex angulo fossæ C, in K
 inferenda est, eodemque intervallo arcus IKH describendus. *2^{do}*.
 Idem arcus ex centro K, intervallò 120. hexap.; utrinque interse-
 candus est in I & H, erunt lineæ rectæ HK, IK, latera externa
 hujus operis. Linearum defendentium constructio eadem quæ in
 opere Cornuto adhibenda. *3^{to}*. Linea alæ, quarum una est IN, du-
 citur ad punctum x 15. hexap: distans, ab angulo humeri Propu-
 gnaculi Valli. Quodsi ante Propugnaculum Valli, opus Coronatum col-
 locandum veniat, ab angulo defenso Propugnaculi, initium constru-
 ctioni dandum est; tum defensio operi procuranda, ut in præcedenti
 casu; ipsæ etiam alæ Operis coronati, ad punctum hexap: 15. ab
 humeri angulo distans, ducuntur.

29 Internorum externorumque Operum præcipuorum descri-
 ptionibus commonstratis, ad illa etiam digredimur, quæ sive ad ma-
 jorem Valli defensionem procurandam, sive ad fossæ, viæque coo-
 pertæ præmunitiones quædam, scitu digniora sunt. Quæ ad meli-
 orem faciunt interiorum Munimenti operum conditionem, ad re-
 gularem referimus internæ Polygoni areæ cum Vallari septo con-
 sensio-

ensionem, & ad ipsarum partium Valli pro mutua defensione coordinatarum perfectionem.

Ut igitur jam, Plateæ militum, earumque stationes in Urbe signentur, observanda sequentia: 1^{mo}. Forum Urbis: quod maximam militum Plateam dicunt, si formâ quadrati & in centro Munimenti paratur, secundum Cl. D. Belidor, ferè præsidii totius, ea area recipiendi capax, fieri debet, in quem finem pro latere externo 180. hexap., & quidem pro latere Polygono 6. laterum constituit latus quadrati 40. vel 45. hexap., pro Heptagono 55. vel 60. hexap., pro Octogono 70. vel 75, pro Enneagono & Decagono 80. vel 85, pro Undecagono & Dodecagono 90. vel 95. hexap. Plateæ Urbis quamvis à vario occurso amœniores reddantur, quàm si ad perpendicularum omnes decussentur, majori tamen ex parte perpendiculares ad se invicem ducuntur, quòd ea ratione plures areæ rectangulares, multò cæteris præstantiores, pro ædificiis relinquuntur. Pro exemplo sit Octogonum. Ducantur 1^{mo}. perpendiculares HG & DV, & ex G, in E & x, transferantur 35. hexap., compleaturque quadratum. 2^{do}. pro plateis in distantia ab E, latere quadrati 30. vel 35. hexap., agantur lineis HG, VD parallelæ, ad habendam distantiam mediæ unius plateæ à medió alterius, relicto tamen intervallò 15. hexap., inter interiorè Valli acclivitatem IK, & primum latus ædificiorum Ab 3^{to}. Plateis majoribus, 6. vel 8. hexap: latitudo conveniet, ut consistentibus utrinque curribus, adhuc tertius mediâ viâ commodè deducatur. Pro plateis minoribus, 3. aut 4. hexap: sufficiunt. 4^{to}. Habitationibus militum locus detur in distantia 2. vel 3. hexap: ab acclivitate Valli. Eadem, 4. vel 5. hexap: intervallò, ab ædificiis Civium distent, ut fere 8. hexap: latitudini ædium militarium concedantur. Longitudo earum ædium varia est, commodè longitudini Cortinæ æqualis assumitur. Pars ædium ad cornua prominens, commodiori Præfectorum Castrensium habitationi paululum latior paratur, longa fere 10. aut 12. hexap. Hæ ædes, si Portis Urbium adjaceant, non nihil diversâ formâ struuntur. Scilicet ante Portam, area pro ædibus vacua, pro militum platea longa 25. aut 30. hexap., lata 10. aut 12. hexap. relinquuntur. Militum Contubernia longius à porta removentur. 5^{to} pro variis excubiarum & præfidiariorum Ducum stationibus, pro Portis item delineandis, sequentes mensuræ usui erunt. Quæ Lorice statio inhæret R, 4. hexap: lata, totidem longa paratur, altera H 10. vel 12. longa fit, lata 6. aut 7. hexap. Lateribus agitur

Fig:

tur utrinque parallela 3. vel 4. pedes, distantia, pro scali ad Vallum
conuenientibus. Pontes 14. circiter pedes lati primum ducuntur,
in intervallo 12. aut 15. ped. à Cortina, terminus ponti versatili
mea Cortinae parallela statuitur.

30. Pro defensione Fossæ, dum iter eò hostis jam aggreditur,
struuntur alæ, faciesque Vallo depressiores, Forcipulæ, Pluteique di-
versorum generum. Pro his, atque præprimis pro simplici forci-
pula paranda, Facies Operis, in ipsis defensionum lineis, hac lege de-
signantur. *1mo.* Relictâ fossâ 3. aut 5. hexap: intra alam propu-
gnaculi, & constituendæ forcipulæ latus *Fa*, alteraque 2. hexap: la-
tâ in angulo forcipulæ, ducantur *ab*, & *b*, alis parallela, 8. vel 9. he-
xap: longitudine, aut etiam amplius. *2do.* Per puncta *l* & *b* du-
cantur lineæ *il*, *Rg*, lineis defensionum parallelæ, usque ad inter-
sectiones in *i* atque *R*, quo loco *iR*, sit parallela Cortinae *NP*.

Quodsi Forcipula delineanda occurrat composita, ducatur *1mo*
Cortinae parallela *RS* 3. hexap: spatiò distans. *2do.* Fossa quæ alam
à latere forcipulæ sejungit, paratur ut ante. *3to.* Ex angulo forci-
pulae *L*, intercipiatur lineæ *g* *L* dimidium *LZ*, ubi punctis *Z* & *S*
designatis, demittatur *SZ* perpendicularis ad *Eg*. *4to.* Alis ita consti-
tutis & faciebûs, jungantur pro Chorda habenda puncta *k* & *L*,
5to. Post loricas constitutas, Valli summitati, procurentur ad Corti-
nam 3. ex parte alarum, & facierum 6. hexap:

Quando Forcipulæ intra fossam siccam parantur, Pluteos adjun-
gere iuvat, sunt hi quædam species viæ coopertæ, 12. vel 15. ped.
latæ, & 3. pedes intra fossæ fundum depressæ, & pedibus totidem
ultra eandem elatæ, ut justam militi intra eam recepto lorica-
præbeant. Basi acclivitatis hujus loricae 10. aut 12 hexap: attribuntur.
Constituto nempe *1mo.* latere *L* \odot , dextrorsum ac sinistrorsum 6. vel
7. pedes transferuntur pro viâ coopertæ, & dicta ratione, Loricae
fu, *po* parantur. His viis, absente forcipula, Loricae alia *pL*, *Ln*,
conjunguntur. *2do.* Ut ex pluteo felicius ad viam coopertam miles
evadat, angulus regrediens viæ coopertæ \odot complanatur, translatis
ex \odot in *f* & *o* utrobique 8. vel 10. hexap: atque ductâ rectâ
of in viâ coopertæ spatium \odot excavatur. Olim, trabibus imposi-
tis hoc cavum tegebatur, quin & latera aperturis variis instrue-
bantur, ad resistendum hosti in viâ coopertæ conredienti; sed fue-
runt complura alia incommoda, quæ hujusmodi præfidiis abstinere mi-
litem

litem fecerunt. Lorice alius multò ultra fundum fossæ quàm prædicti Plutei elevantur. (a)

31. Expositâ Munimentorum Regularium structurâ, ad Irregularia atque Castella venimus. Munimenta Irregularia quantum attingit, à Polygono idonea defensione instruendo, quadruplici modo deficiunt. Vel enim irregularis est locus, ex angulorum situ, inæquali à centro distantium intervallò, quamvis singuli tam graduum numerò, quàm laterum proportione, defensionum legibus non adverterentur, hæcque irregularitas secundum figuram dicitur; vel irregularis est locus secundum figuram & angulos, quorum aliqui aut præacuti occurrant, aut regredientes; vel latera locum ambientia justam dimensionem non habent, quæ est irregularitas secundum figuram latera; vel denique secundum latera simul & figuram, atque angulos, locus irregularis est.

32. Figuræ irregulares, consuetum aliæ muniendi modum, adhuc admittunt, non item aliæ: illæ à nonnullis irregulares pura, hæc irregulares impura vocantur. Irregulares pura sunt, quarum anguli, rector seu 90. grad: minores non sunt; latera verò externa intra 80. & 100. perticas Rhenanas 12. pedum, si absque Vallo inferiote muniendum est: intra Perticas Rhenanas 70. & 90, si Vallum inferius accedit. Cætera figuræ irregulares impura dicuntur, quarum nempe latera, justò breviora vel longiora, aut anguli nimis acuti. Sunt autem latera externa justò longiora, quæ 100. Perticas superant, nec tamen 160. Perticas ferè æquant; in casu enim posteriore, latera ejusmodi, in duo latera, vel forcipes duas dispescitur: justò breviora sunt, quæ 80. vel 70. perticis minora.

33. In Munitione irregulari, non rigorosè consideranda est Propugnaculorum figura, sufficit: si lineæ ita ordinentur, ut qualibet alteram defendere queat, nullusque angulus indefensus relinquatur, observatis regulis generalibus, quas violari nefas, in quibus investigandi sunt omnes anguli unâ cum quantitate laterum, ut inde judicium fieri possit, quomodo Munitione fieri debeat. Cum autem Irregularium Munitionum forma, quantum fieri potest ad regularitatem sit reducenda, (quâ methodò muniendi irregularia loca, non datur prætantior) de hac reductione, primùm in genere aliqua proferenda sunt, tum de aliis modis muniendi agendum. Reducitur autem Irregularis figura ad regularem modò sequenti: imò
Inscri-

(a) Si fossa aquosa in medio sicca parietur, fossa ea lineis defensionum parallela agitur, lata superius 12, vel 14, inferius 4, aut 6, profunda 6, aut 7, ped.

19. inscribitur rectangulum ABCD, maximam partem datæ figuræ con-
 tinens 2^{do}. Ex A & D, intervallò arbitrariò, fit intersectio in E,
 & ex E, describitur arcus AFD, qui, parùm spatii, datæ figuræ ad-
 dit, vel detrahit 3^{to}. Eodem modo describitur arcus AB, BC, CD,
 ut omnis figura irregularis, ovali linea comprehendatur. 4^{to}. La-
 tus vel exterius Munimenti vel interius in eo applicatur, quoti-
 es fieri potest, & si quid defecerit aut superfuert spatii, paulò
 majus vel minus assumitur, donec ambitum ovalem exhaustiat, ac
 ita figura ad regularitatem proximè accedens obtinetur. Cujus
 eandem instituenda Munitio hoc pacto: 1^{mo}. Latus externum figu-
 ræ ovali applicatum, in 5. partes æquales div datur, earumque una
 semicollo tribuatur. 2^{do}. Alæ ita erigantur, ut cum Chorda an-
 gulum=100. grad: efficiant. 3^{to}. Angulorum, quos latera interna
 ad peripheriam ovalem comprehendunt, quantitas inquiretur, tri-
 buanturque alæ 100. ad summam 108 ped: si angulus sit 80. gra-

Gradus.	Pedes	dum.	4 ^{to} . Per extremitatem Alæ,
Si Angulus 108.	dentur	120.	ex imo alæ oppositæ puncto, Li-
120.		144.	neæ defensionum ducantur, quæ
130.		150.	simul Facies dabunt. 5 ^{to} . Reli-
135.		156.	qua fiant, ut in Munimentis
140.		162.	Regularibus, prout cuilibet
144.		168.	hanc vel aliam Methodum se-
147.		174.	qui libuerit, nobis Vaubanum.
150.		180.	

34. Si Latera Irregularis Munitionis, latus externum Munimenti
 Regularis non excedant, neque anguli sint acuti, ejusmodi Figuræ
 munitionem Volsius (a) describit. 1^{mo}. Eligatur aliqua methodus,
 nobis Vaubaniæ, juxta quam munitio fieri debet, noteturque quan-
 titas linearum, ad delineationem necessariarum. 2^{do}. Quærat per
 Regulam Trium, ad latus externum figuræ Regularis, latus exter-
 num Irregularis, & quamlibet lineam notatam, quarta proportionalis,
 ut lineæ ad delineationem Munimenti Irregularis necessariæ prodeant.
 E. gr: Muniendum proponatur latus externum irregulare 96. per-
 ticarum, cui angulus 170. graduum ex una parte, ex altera 135 adja-
 ceat, juxta Methodum Vaubaniam priorem, in qua, perpendicularum
 lineas defensionis determinans, est 15. si angulus 120. gradus exce-
 dit, Facies verò 25, supposito latere externo 90. Perticarum. Inve-
 nitur itaque in casu præsentis, perpendicularum 16, Facies 26 2 pertic.

35.

(a) Elem: Archit: Milit: Cap: 3. Probl: XXVI. §. 188.

35. At non desunt & aliz Munitionibus irregularibus competentes regulæ, quas adducimus. Figura Irregularis pura munitur hoc modo. *1mo*. Latus externum quodlibet ut AB dividitur bifariam in O, erigiturque perpendicularum OD. *2do*. Pars perpendiculi OE raro fit minor $\frac{1}{3}$ AB, ratione nimirum habita anguli Propugnaculi,

Fig:

ne is 60. gradibus minor evadat. *3to*. Ex A & B, per E decussatim ducuntur lineæ defensionis AS & BR. *4to*. In Lineis defensionis, ex A & B, determinantur longitudines Facierum AM, BN = $\frac{2}{7}$ vel $\frac{5}{8}$

lateris externi AB. *5to*. Ex M, demittitur perpendicularis MR ad lineam defensionis BR, & ex N, perpendicularis NS, ad lineam defensionis AS, atque ita determinatæ sunt Alæ MR & NS. *6to*. Tandem ducitur Chorda RS. Reliqua ut in Munimentis regularibus perficiuntur.

36. Ut Figuræ Irregularis impuræ munitio instituat, quomodo linea justò longior vel brevior, angulus item nimis acutus muniti debeant, sequens methodus retinenda. Et quidem linea justò longioris munitionem, Clarissimus Sturmus (b) ita determinat. *1mo*. Linea AB, dividatur bifariam perpendiculò GD, fiatque CD 15. ad summum 20 perticis, CG autem perticis 50. vel un versim. *2do*. Fiat CD = $\frac{1}{8}$ AB, & ducantur rectæ AB, BD. *3to*. Fiat DH = DI =

Fig:

$\frac{1}{8}$ AB. *4to*. Fiat DE = DF = $\frac{1}{7}$ AB. *5to*. Intervallò EF, construatur

Δ æquilaterum EKF, & intervallò HI, Δ æquilaterum HGI. *6to*. Fiat GL = GM = $\frac{1}{5}$ AB, sit autem EN = FO = $\frac{1}{4}$ AB, & ducantur re-

ctæ LN, MO. Vel per L, ducatur parallela Faciei Propugnaculi GM, (ut est LP) & per M, parallela rectæ GH.

37. Lineæ justò brevioris munitio est hæc. Si linea intra 70 & 60 sit perticis, pro latere interno assumi potest. Si verò minor est 60 nec major 40. perticis, & vicina latera sunt longiora, pro Chorda assumitur. Si circumstantiæ singulares, his regulis locum non concedunt, ita duntaxat inflectenda est linea data, ut partes singulæ ab Operibus vicinis defendi, ipsæque vicissim lineas vicinas defendere possint, & præterea ad Opera externa confugiendum est.

38. Angulus nimis acutus munitur sic. Si non sit minor 60.

E

grad:

gradibus, sumitur ut angulus Propugnaculi, & facie ab ejus crure uno resecta, ala ab extremo faciei introrsum demittitur; extrema verò duarum alarum oppositarum, Chordâ junguntur. Si verò angulus minor sit 60. gradibus, ad Opus Cornutum vel aliud externum confugiendum est.

39. Cùm in Figuris irregularibus, sæpe anguli introrsum flexi contingant, angulo huic, nonnisi Parmula præstruitur. Aut linea angulum internum subtendens nisi justò brevior sit, pro latere interiori vel exteriori assumi, & juxta methodum consuetam muniri potest.

40. Fluvius per munitum locum si transeat, latitudo ejus examinanda erit. Hæc si steterit intra 20. aut 30. hexap.; ita Vallare Septum coordinandum; ut fluvius per medias Cortinas decurrat, & Vallum aquis impendens, erectis fornicibus sustentetur. Clathris præterea, & defixis sudibus, aditus omnes præcingendi, sejunctisque ab universo Munimenti opere stationibus, invasioni Urbis eo loco præcavendum. Si 30. hexapedas latitudo fluvii superet, totum Vallum ex parte rescindendum, & accessus omnes, cataractis, externis Operibus præstructis &c: hostium copiis prohibendi. Majoribus externis Operibus, Reductibus, &c: opus erit, si intra 60. & 120. hexapedas latitudo fluvii consistat.

Si latus solitò longius (v. gr. fluvio adsitum) muniendum occurrat, duo vel plura Propugnacula recta fieri debent, habentia semicolla AC, CB, in directum jacentia.

22.
41. Castellum (*Citadella*) est Munimentum minus, ad Cives in officio suo continendos, præcipuè si sit defensionis periculum, & ad defensionem augendam, si Urbs vicina sit hostibus, adjunctum. Excitatur in loco Urbis magis edito, ut ei dominetur, eo etiam situ, ut aquarum, si quæ adfuerint, usus intercipi militi non possit. Area major Aedibus vacua relinquitur, qua parte Urbi Castellum adjacet, ut nemo ad illud non observatus accedere possit, ut sit congregandi cum hostibus defensori militi locus, ne miles in Castello, è domibus, à Cive seditioso, vel hoste Urbem jam occupante, peti possit. Quare intra Castellum & Urbem, ultra jactum scopi spatium sit vacuum. Propugnacula 4. vel 5. ad summum 6. pro Castello computantur, hinc formam eorum Quadratam, Pentagonam, ad summum Hexagonam esse debere, manifestum. Pentagona nihilominus cæteris præhabetur, cujus duo Propugnacula ad Urbem obvertuntur, ita, ut duo ultima Urbis Propugnacula, longiores habeant

habeant Facies & productas, versùs Cortinas Castellì. Latus externum Castellorum non facillè majus 150, neque 120 hexap: minus admittitur. Qua parte Castello Urbs opponitur, nulla Lorica toleranda est, ex qua impeti Castellum possit.

Interna Castellì area, domos pro militum inhabitatione, Armentarium, Ecclesiam pro Duce Palatium, &c: requirit. Tum ^{1^{mo}} Forum quadratum fieri potest, vel etiam Castellì lateribus parallelum describi, ex radio 30 aut 35 hexap. ^{2^{do}} Plateas majores 6 aut 8 hexap: latas, versùs angulos Propugnaculorum conducere par est. ^{3^{to}} Aedificia Vallo adfita 5 vel 6 hexap: intervallò, ab eodem removentur. In Munimento minùs amplo, aut Reductus pro militum securitate à reliquo Munimento sejunctus paratur, aut unum, vel duo Propugnacula sejunguntur, minoribùs Operibùs contra Urbem custodita, quin tamen communi Urbis defensionì ea Operum sejunctio officiat.

42. In locis Maritimis ex parte continenti, vulgaris muniendi ratio adhibetur, Mare versùs ex ipsius Portus conditione prospiciendum est defensionì. Qua parte fluctus decumani litus feriunt, saxis vestiendum est, & aggestis ea parte lapidibùs, frangendus impetus aquarum, murus ipse lapideus, parastatis 10 duntaxat vel 12 ped: intervallò distantibùs, firmandus. Suggestus, altiores alii ex aliis eriguntur, ad classem hostium feriendam alii, alii ad globos penè in summitate aquarum projiciendos destinati. Ingressum ad portum coarctatum esse convenit, & imprimis munitum, atque à latere defensum. Ingressus ipse, catenis, aut mobilium trabium vinculis, hosti intercludendus, & latius ostium quando occurrit, in mediis faucibus Opera excitanda sunt Castellorum adinstar, & pari arte latera communienda. Pro fluxu Maris vehementiore, canalis parari solet, per quem, Naves; ex alto Mari, in Portum securè deducantur, hostiles excludantur.

43. Si Munimentum, saxis præruptis, aut præalto Colli infideat, neque magna fossa capacitas, neque Valli moles formidanda desideratur; tum, saxis devolutis, aliisque remediis, hostis facillimè arceatur. Custodiendi autem sunt accessus diligentius, & tam suggestibus, quam procurrentibus exterius operibus defendendi. Præcipuè in magnis acclivitatibus Valla minora, alia aliis altiora paranda sunt, ut in omnem, latè diffusam æquè, atque vicinam regionem, propugnatores arcis dominantur.

44. In Palustribus locis, regionis, natura, ut plurimum spectan-

da est, qua parte suggestus idonei, ubi nam solæ murales lorice sufficiant, tempori idoneæ, quo, aquis gelu adstrictis, hostis facilius subreperet. Communiendi aggeres, interrupta Pontium spatia, Reductibûs, aliisque munitionibûs firmanda. Ubi denique & tormentis hostium exposita statio fuerit, vel facile hosti accessum præbeat, ea adhibenda sunt Opera, quæ pro reliquorum munimentorum genere exquiri solent, de quibus in præmissis dictum est.

45. Nequæ verò Architectonica nostra in muniendis tantum Urbibus veriat, in Oppugnatione etiam suam operam navat, multaque opera molitur, quibûs priorem destruat, aggressoresque defendat. Eum in finem machinæ pyriæ adinventæ, variæque Opera campestria exstruuntur, quorum aggressoribus alia, defensoribus alia, propria sunt. Dissertationi præsentî ne quidquam deesse videatur, de Oppugnatione & Defensione agendum relinquitur.

46. Pulveris pyrii, machinarumque usus, oppugnationi & defensionî hoc sæculò communis est. Est autem pulvis pyrius, massa ex nitro, sulphure & carbonibus inter se commixtis composita, quæ accenta, ingenti vi elastica gaudet. Ad ejus constitutionem, accipiuntur fere nitri defecati partes 3, sulphuris defecati 1, tantundem ex carbonibus. Carbonum locò, deustum linteum, vel sambucci medulla probè exsiccata, æquè substitui potest, si æquè parabilis ea materia foret. Nitrum præcipuas in ea compositione partes sibi vendicat, adeoque pro majore aut minori ejusdem copia, pluvîs imbecillior, aut fortior, censendus est. Cæterum diversitas pulveris pyrii, & vires, à granis tenuioribus & melius excocto nitro rectius, quàm à diversa miscendi ratione repetitur.

Epocham inventi pyrii pulveris, nonnulli ad Annum Christi 1380. conjiciunt, quò, aut casu, aut certa ex scientia, eundem Bertholdus Niger (*Schwartz*) Monachus Colonienfis composuisse fertur. Videtur tamen cum Cl: Blondio (a) ejus inventio ulterius removenda ad Annum circiter 1330, cum in Chronico Andrea Danduli, Fossæ Claudia (*Chioggia*) jam Annò 1380, à Venetis per Machinas pyrias recepta scribatur, usumque pulveris pyrii Bertholdus Niger Venetos docuerit, quemadmodum hoc testatur Polydorus Virgilius. (b) Opinionem hanc de Epochâ pulveris, quin & usûs tormentorum altius repetenda, imprimis confirmat Franciscus Petrar-
cha

(a) *Traictat: de Artilleria.* (b) *De rerum Inventoribus Lib: II. c. 11.*

cha, (a) ubi usum earum machinarum jam suo tempore fuisse scribit, ut unumquodque genus armorum. Decessit autem Petrarcha Annò Christi 1374.

Tormenta primùm minora parabantur, eaque Venetis submissa ex Germania perhibentur, tum arte longiùs promotà, in ingentes balistas excreverunt. Prima armentaria pro fistulis igniariis, Castrensibusque machinis conflandis & asservandis, Augustæ Vindelicorum atque Venetiis erecta sunt. Apud Chineses, certè multò ante usus pulveris pyrii invaluit, quamvis ad ignes festivos, potissimùm ab his adhibitus fuisse legatur. Sed & Tormenta ab iisdem multò ante, quàm ab Europæis confecta fuisse narrant Historici. (b) Cæterùm miri quidam effectus pulveris ejus igniarii, ad bellicosus usus non translati, etiàm inter Europæos ante Bertholdum Nigrum notè erant Monacho Anglo Celeberrimo Rogerio Baconi, qui ejusdem meminit in sua Epistola (c) & Annò 1294. è vivis sublatus dicitur.

47. Tormenta sunt machinæ, è quibus globi ferrei & lapidei, vi pulveris pyrii, versus loca axi in directum sita ejiciuntur. Horum alia ex ferro, ex metallo alia confiantur. Ferrea, eò quòd pondere cæteris molestiora sint, in Mari duntaxat & locis munitis utui esse solent. Metallum nomine, venit hoc loco mixtio, ex cupro & stanno, & orichalci parte interdum addita. Pro his, novo ex ære fundendis, 25 v. gr. Libris cupri, admiscuntur 3. libræ stanni, sive quod idem est, 100. Libris cupri, adduntur 12. libræ stanni, quibus interdum orichalcum adjicitur. Si supellex veteri ex metallo residua, quod & plurimum accidit, novo æri commiscenda sit, metallum ita conficitur, ut pro universa massa paranda ponderis assignati, computetur pars $\frac{1}{3}$ Cupri, orichalci $\frac{1}{4}$, & stanni $\frac{1}{17}$ reliquum

verò ad massæ pondus complendum, ex veteri metallo adjiciatur. Esto conflanda massa metalli 204. Librarum, erit pars Cupri 68, Orichalci 51, Stanni 12, veteris metalli 73 Librarum, quarum summa Libras 204. massæ conflandæ adæquat.

Machinarum ænearum formæ, multò plures antehac parabantur, quàm quæ hodie confari assolent. Olim machinæ fundebantur 33, 48, & 96 Libras emittentes, cùm hodie maximæ formæ tormenta ea solùm fiant, quæ à 24. Libris, quas ejaculantur nomen sortita sunt.

(a) Lib: I. Dialog: 99. de remediis utriusque Fortuna. (b) Novean Cours de Chymie par M. Senac. (c) De operibus secretis artis & natura.

sunt. Sequitur Tabella, Tormenta diversorum nominum comple-
tens, cui & pondus, mensura, atque vis inserta habentur, qualia
Commentario de Architectura Militari olim edito à P. Gabriele
Froëlih, appenduli loco R. P. Franciscus Faludi (a) subjunxit.

Nomē Tormenti	Pondus	Longitudo	Diameter Orificii	Pondus glo- bi ejiciendi	Jactus Horizont: ad distantiam.
Integrū Carthau	Cent 86	Cal: glo: 18	ex Cal: lib: glob: 53	Lib: 48	Pedi 500
Dodrans seu $\frac{3}{4}$ Carthana	79	22	40	36	500
Medium seu $\frac{1}{2}$ Carthana	55	23	26 $\frac{1}{2}$	24	425
Dodrantis mediū	50	28	20	18	385
Quadratale seu $\frac{1}{4}$ Carthana	33 60 lib.	27	13 $\frac{1}{3}$	12	450
Falcones	18	30	6 $\frac{2}{3}$	8	279
Legionaria]	9	28	3 $\frac{1}{3}$	3	279
Falcunculi dupl:	6 $\frac{1}{2}$	32	2 $\frac{1}{4}$	2	200
Falcunculi simpl:	3 $\frac{1}{2}$	38	1 $\frac{1}{8}$	1	155

Præter tormenta, 24. Librarum telum projicientia, hodie pro-
ximè inter majora fere censentur illa, quæ 16, 12, 8, & 3 Libras
ejaculantur. Sed & majorum minorumque formarum tormenta re-
currunt. Hæc inter Legionarium 3. Libris telo projiciendo idone-
um est, ab exteris institutâ experienciâ. Singulorum differentiâ à
Diametris Globorum, qui inde ejaculantur, petitur.

48. Partes Tormentorum præcipuæ sunt 3. *Fundus* AB sive pars
infima, in qua Uva cum lumine accensorio. *Pars media* BC, cui
Cylindri laterales solidi FE, quibus tormentum incumbit fulcro, &
Delphini seu Ansæ G, quibus elevatur, adhærent. *Pars Orificialis*
seu anterior CD, in qua Orificium, seu os cylindri continetur. Hu-
jus

(a) In editione nova ejus Commentarii Græcii 1739. vulgati.

jus Orificii Diameter DE Calibra appellatur, sicut & Diameter Globi, qui ex Tormento ejicitur, item Diameter Globi ad ejus normam Cylindrus Tormenti excavatur, Tormenti cavitas *Anima* vocatur, quæ necesse est, ut sit ubique ejusdem Diametri, sive æqualis. Ratio est, si namque ex parte anteriore esset latior, flamma erumperet, nec vim suam omnem, in globum impenderet. Rationem subduplam pulveris pyrii, ad pondus globi ejiciendi, aptissimam esse experientia docuit, quamvis & subtriplam quandoque sufficere usus docuerit. Hinc datò telò emittendò, dimensionem facturæ facilè est constituere.

49. Mortarium est Machina bellica, è qua globi igniti diversorum generum, bombæ imprimis, vi pulveris pyrii arcuatim ejiciuntur. Usus Mortariorum ad emittendas granatas majores, quales hodie ex mortariis ejaculantur, Clar: Blondel refest ad Annum 1588, quò, jussu Comitis Mansfeldii in Geldriæ Civitatem Wachtendonck injectæ sunt, in oppugnatione sub Alexandro Duce Parmensi ab eodem Comite suscepta (a)

50. Partes Mortarii sequentes numerantur: A pars fundi, B lumen accensorium, C Cylindri laterales, D pars media, E annulus partis mediæ cum anta ad librandum Mortarium super fulcro, F pars orificialis, G Hypotrachelium, H Orificium & lumen mortarii.

Fig: 24

51. Mortaria duplicis sunt generis, quæ Cylindris in basi instruuntur, *Stantia* dicuntur, quæ verò Cylindros laterales in medio affixos habent, tormentorum instar, ut Fig: 25, *Pendentia* sunt. His accensenda sunt Mortaria minora, granatis, aut aliis ignitis levioribus globis emittendis, destinata. Hæc sæpe ex solido duntaxat ligno, quemadmodum in casu necessitatis, & ipsa majora quandoque parantur. Lignea ea mortaria, annulis ferreis, vel funibus colligatis, exterius muniuntur, interior Camera loci portione tubi ex sclopeto resecta.

Fig: 24

52. Inter graviores balistas, non ultimo loco numerantur tormenta & mortaria lapidaria, cum insititio tormento. Mortaria hujus nominis, ad lapides adversus hostem conjiciendos parantur. Lapides vel temerè intra illud collocati reponuntur, vel etiam in corbitam ei fini contextam collecti, sæpe & bombæ minores lapidibus adjunguntur. Ut instar grandinis silicum lapides hi decidant, maximumque effectum præstent, non ultra 150 passus, hanc balistam distare par est.

53. Pyloctastrum sive Tormentum insititium (*Petard*) est Conus

nus

(a) *Fam: Strada, in bello Belgico Dec: 2. Lib: 10.*

nus truncatus metallicus, in cavitate pulvere pyrio granulato re-
plendus, ad Portas, muros, catenas &c: in clandestinis invasionibus
perfringendas. Tormentum hoc narrante Cl. Blondio 1579. sub
Henrico IV. Galliz dein, sed tum solum Navarra Rege adhibitum
fuit, eodemque Civitas Cadurcensis Metropolis Provinciae cogno-
minis, circumventa fuit, cum ante jam ejusdem usus in parva ar-
ce Rhutenensi tentaretur. Lumen accensorium Machinae istius in
fundo C excavatur. Pylocastrum ansis 4. instructum est B, qui-
bus, asseri duos tresve digitos crasso alligatur. Asser hic uncò A
munitus est, quò portæ diffringendæ commodè possit applicari. O-
neratur Pylocastrum pulvere pyrio, eousque compresso, ut granu-
la non committantur, circulo ligneo mallei ictibus adacto. Extre-
mam cavitatem stupa, cera flava, pix græca occupant, cerata tela
orificium obtegente. Ignis tubo accensorio intra lumen fundi re-
cepto adhibetur, qui lentus primùm terpit, donec ab accensa far-
tura, vi tanta portæ tabula lignea apprimatur, ut disrupta hiet.

Fig: 26.

54. Præter Machinas Pyrotechnicas, pro administratione ignium,
& ipsorum ministrorum securitate atque commodo, structurae paran-
dæ sunt, Cubatae aliæ supra horizontem, subterraneæ aliæ, everten-
dis per Cuniculos munitionibus adhibendæ. Ad primam structurarum
classem, referuntur suggestus, septum pyrotechnici apparatus, ipsa-
que Castra Pyrotectionum, Balistariorum, & Cuniculorum. Alte-
rius classis sunt farturæ, ipsaque cuniculorum instructiones. De
singulis tractatio longa foret, de cuniculis disseramus. Sunt igi-
tur cuniculi cellæ subterraneæ, dolis saccisque pulvere pyrio re-
pletis fartæ, ut eò accensò, moles incumbens subvertatur. Pe-
trus de Navarra Hispanus, inventor habetur Valli ope cuniculorum
disjiciendis, ferturque ejus rei specimen dedisse sub Ferdinando
Rege Arragoniz, in expugnatione Arcis Neapolitanæ, cui ab Ovo
nomen obtigit. Cuniculi, si nimia pulveris pyrii quantitate one-
rantur, molem subvertendam solum perforant. Quodsi nimis exi-
gua quantitas iis injiciatur, nonnisi tremorem incumbenti molli in-
cutiunt. Hinc patet, quanti momenti sit exacta farturæ determina-
tio, ut moles incumbens penitus subvertatur. Necessè itaque est,
ut quantitas pulveris pyrii, ponderi subvertendo proportionetur.
Quod ut Cunicularius efficiat ad soliditatem Geometricam eruend-
am primùm animadvertendum est, tum verò, pondus Cubicis di-
mensionibus conveniens, facile eruitur.

55. Terram in qua Cuniculus defodiendus est ad 4. Classes
revo-

revocare licet, ad humum videlicet, sive terram vulgarem, arenam, argillam, & murorum genus vetustum atque recens. Estque gravitas specifica unius pedis Cubici sic fere supputanda, terræ 95, arenæ 124, argillæ 135. Librarum. Pedis Cubici murorum gravitas determinata dari vix potest, cum alii lapidei, lateritii alii struantur. Hinc pro pede Cubico muri lateritii assumuntur Libræ 90, cum pro lapideo 120. vel 125. Libræ computentur.

56. Soliditatem igitur quod concernit, moles à soluto cuniculo ejecta, pro cono truncato & inverso habita fuit AGHC, donec majore diligentia examen cavi solidi D. de Valliere iniisset, reperissetque conum parabolicum à soluto cuniculo superasse, cameramque pulvere pyrio repletam fundo excavati cuniculi paulò altius constitutam fuisse, ita, ut cavitas infra cameram deprehensa, vi pulveris pyrii infernè terram comprimentis adscribenda sit. Observavit Vallierius acclive lateris excavationis CH, versus R incurvari. Ut sciret porro utrum quod suspicabatur, excavatum spatium Paraboloides esset, in prolongata linea DI, fecit DI=FD, habuitque KM pro directione Parabolæ. Patuit primùm fuisse FC=BI. Assumpsit ulterius portionem axis DT > DF, atque inde subtractâ TS=DF=DI, erexit in BI perpendicularem SR, expertusque fuit esse FR=DT, quod pro casu Parabolæ evenire expediebat: hoc ipso enim habuit FR=RP=SD=DI. Evictò Paraboloides ostendendum est amplius, quomodo Conus Parabolicus datæ basis & altitudinis in supputando cuniculo determinetur primùm, tum & calculetur, id quod fit sequenti ratione. Cognita amplitudine spatii, & tanquam pro basi Coni parabolici statuta ALCN, inquirenda est altitudo perpendiculi BF, quæ *Linea minima resistentia* dicitur, eidemque addenda est pars reliqua axis FD, ut constet tota abscissa BD sive altitudo Paraboloidis. Deprehensa est autem linea minimæ resistentiæ semper fuisse = $\frac{1}{2}$ AC, ex quo prònum est altitudinem BD

Fig

determinare. Dicatur enim BF=BC= a , ob Δ FBC rectangulum, erit $\frac{FC^2}{2}$ vel $\frac{CM^2}{2}$ vel $\frac{BI^2}{2} = \frac{FB^2}{2} + \frac{BC^2}{2} = 2a^2$, igitur $BI = \sqrt{2} a$, & $FI = BI - FB = \sqrt{2} a - a$. Unde $FD = \frac{FI^2}{2} = \frac{(\sqrt{2} a - a)^2}{2}$ & $FB + FD = BD = a + \frac{(\sqrt{2} a - a)^2}{2}$.

Proinde ex Cubatura Parabolica, pro inventa altitudine BD, basis AC ducenda erit in $\frac{1}{2}$ BD. Ipsum pondus molis in Geometricis di-

menſionibus jam exploratæ, ex gravitate ſpecifica ſuperiùs data, conjiçetur.

57. Data mole ſubvertenda, magnitudo Camera iſteſtiganda eſt. Qua in re notæ primùm debent eſſe experientiæ, quibus quantitatem pulveris pyrii moli unius hexapedæ Cubicæ evertendæ, proportionalem Com. de Vauban deprehendit. Sic conſtitit pro ſubvertendis pedibus Cubicis 216, ſive una hexapeda cubica terræ, requiri 9 libras vel 10, terræ ſabuloſæ 11, argilloſæ 15, muri extra ſolum eminentis 20 vel 25, muri intra fundamentum recepti 35 vel 40 Libras. Ut ſecundò quantitas pulveris pyrii moli ſupputatæ conveniens eliciatur, inferatur per legem terminorum proportionalium: ut 216 pedes Cubici, ad quantitatem pulveris pyrii, juxta datum laterculum ſufficientis, ita moles data, ad quantitatem pulveris pyrii quæſitam. Ponantur evertendi pedes Cubici 8664, erit 216: 10 Libr: = 8664: 401 $\frac{1}{2}$. Tertio, cognita quanti-

tas pulveris, ducatur in ſoliditatem unius libræ, quam cum Clar. Wolfio (a) aſſumimus linearum Cubicarum 39304, erit inventa, quantitas redacta in lineas Cubicas 15765271. Hinc ſi extrahatur radix Cubica, hic 250 linearum, erit ea magnitudo lateris Camera in linearum dimenſione accepti.

28. Cùm oneratio nimia, effectum Cuniculi elidat, loco Camera prægrandis unius effodiendæ, aut farturæ immodicæ præſtat augere Camerarum numerum, moli evertendæ ſubjiciendarum. Tum verò illuc labor convertendus, ut, qua verſum oneranda eſt viſ
29. cuniculi, illuc linea minimæ reſiſtentiæ dirigatur. Sic in Fig: 29, Camera rectiùs in A quàm B conſtituetur, quod ibidem linea AC minima ſit omnium, quæ in exterioribus partibus Valli CKB, concipi poteſt. Siquidem in B Camera ſi foret, linea minimæ reſiſtentæ eſſet DB < BC. Clar: de Blond ponit Vallum 30. ped: altum, Cameram 12. vel 15. ped:, ab externo pariete FE diſtantem, & propter reſiſtentiam à terra oppoſitam in F, vim Cuniculi ſecundùm totam magnitudinem computandam docet. Sed ad modum deducendi Cuniculi ut veniamus: imò ipſe aditus quò ad cameram cubicam effodiendam Cuniculator accedit, altitudinis fere 4 $\frac{1}{2}$, latitudinis 2 ped: & 1 habet. add. Aditu longius deducto, tra-
30. beculis tabulisquè injectis fulcienda ſunt latera de, accèſſu non rectè ſed

atq; sed par anfractus *ac*b tentatò, donec moles subvertenda Came-
 ræ loco immineat. *31d.* Inde à Camera jam onerata canalis coriaci-
 us pulvere pyrio plenus deducitur, diametri circiter $1 \frac{1}{2}$ linearũ. Ne

humore subterraneo pulvis vitietur, per tubum ligneum canalis
 hic duci solet. *41d.* Ut intentus per Cuniculum effectus habeatur,
 lineã resistantiã majorem parari cuniculum par est. Plura à peri-
 tissimis hujus artis Magistris Vallierio (a), Bellidoro, Blondioquẽ
 requirenda.

59. Superest tandem, ut præmissis præcipuis Poliorceticis ad-
 miniculis, de iis quæ ad actum Oppugnationis desiderantur, aga-
 mus. *Obsidionis* voce, laborem ac conatum omnem, quem aggressor
 ad capiendum Munimentum huic vicinus suscipit, intelligimus.
 Eã decretã, 4 fere, vel 5. millia Equitum lustrant regionem Castris
 locandis, totiusquẽ Oppugnationis paratui constitutam; his, Præfecti
 Castrenses, divertorum Ordinum, & Architecti militares, hostilia ope-
 ra speculaturi associantur. Interdium ad jactum tormenti, circiter
 8000. passus absunt. Sub noctem etiam ad 180 hexap:, Urbi ad-
 moventur, tum ut constituta Quarteria (b) securius muniantur, &
 exploratores à Castris excludantur, tum à pabulatione obsessi abstine-
 ant. His succedit paucis post diebus exercitus, eò intervallò di-
 motus ab Urbe, quò lineis ducendis locus constitui debet, ad di-
 stantiam 1200. hexap:, ad quam scilicet globus jactu horizontali,
 aut etiam sub angulo 10. vel 12 grad: delatus non pertingat.

60. Accessus (*) ad Munimentum parantur hoc modo; sit aggres-
 sioni faciendæ destinatum latus Polygoni AB. Transferuntur *1mò*
 ex angulis viæ coopertæ OP in E & D hexapedæ 800. *2dò.* Fi-
 unt O1, P2 singulæ 300 hexap:, & per 1 & 2 circularis arcus in-
 definite ducitur ex centro V, ut *linea prima parallela* evadat. *31d.*
 Distantiã 120, 140, 145 hexap:, per puncta ZT ducitur circulus
 priori concentricus, dictò intervallò ad Urbem admotus, pro *secunda*
parallela, signaturquẽ punctum, quò Capitalis lunulæ producta seca-
 tur in p, quo loco Accessus paratur ad angulum procurrentem viæ
 coopertæ angulo parmulæ vicinum. *41d.* Pro *tertia parallela* extra
 jactum granatarum manualium ponenda, minimum in distantia 135

F2

vel

(a) In dissert: de Cunic: inserta Commentario Polybiano à D. Folard edito Tom:
 III. (b) Castra & partes Castrorum Quarteria vulgò dicuntur. (*) Accessus seu
 viæ obsidionales sunt fossa TI Fig: 31. loricis undiquẽ munimento obversis mu-
 nita.

vel 14 hexap, delignantur puncta W & Y 20 vel 25 hexap: ab angulis O & P distantia, describiturque arcus tertius.

37. 61. Hâc accessum Protographiâ designatâ, singulorum accessuum directiones latitudinesque parandæ sunt ea lege, ut aggressores obsessorum conspectui subducantur, neque laterali impugnationi temerè exponantur. Itaque *1mò*. Regula ad punctum D applicata tandiu versetur versùs T, donec linea DT, tota cadat extra viam coopertam Munimenti, imò 10 vel 12 hexap: distet ab extremo angulo procurrente ultra 2: ne accessus hostium telis ea directione DT pateat. *2dò*. Accessu DT intra 200, aut 220 hexapedas definitò, regula applicetur ad punctum T ea ratione, ut latus productum T2, in nullam partem viæ coopertæ incurrat, imò prædictò intervallò ab extremo angulo absit. *3iò*. Accessu firmato in 2, tertius accessus ita disponatur, ut in puncto primæ parallelæ terminetur. Cæterum quò breviorè via, ad parallelam primam accessus fiet, tantò plus labori & tempori consuletur.

Accessus intra primam & secundam, secundam item & tertiam parallelam, paulò obliquius dirigendi sunt, & à singulis brachiis interfecari debet latus Bb. Insuper intra secundam & tertiam militum plateam, munimento parallelam, accessus versùs angulum parmulæ deducendi. Et quidem, dum præsidium est numerosus, accessus *m, m, m*, hostilibus militum plateis in via cooperta oppositis, paralleli, 30. vel 40. hexap: longi, aguntur. Pro absolvenda horum & præcedentium accessuum Ichnographia, descriptis hucunque lineis in distantia 12. ped: parallelæ ducuntur. Ut demum à laterali impressione securior miles in accessibus degat, singula brachia in angulis produci solent. Loricæ accessum, linea densiore in Ichnographia delineantur.

Loricæ accessus altitudo est 6. $\frac{1}{2}$ ped: fossa nonnisi 3. ped: in-

fra horizontalem lineam depressâ. Parallelæ linæ ejusdem sunt rationis, sed suppedaneò instructæ. Summæ loricæ fascibus, saccis terræ repletis &c: muniuntur, quorum interstitia militi incisurarum loco sint. Parallela tertia suppedaneis pluribus scalæ formâ instruitur, ut ad aggrediendum deducti milites, facillè loricam transcendant.

62. Ad obliquas accessuum deductiones in Campum transferendas, easque nocturno potissimum tempore constituendas, sequenti modò est operandum. *1mò*. De die, ad distantiam extra jactum sclopi positam, observandus est ab Ingeniario angulus Propugnaculi

B cum

B cum angulo lorice campestris Q, ut bacilli cum punctis B & Q in directum siti, & unà notanda est pars elatior terræ in eadem cum bacillis collimatione posita, ut directioni lineæ capitalis Munimenti, sub noctem constituendæ, subserviat. *zdd.* Designata jam parte lineæ BD perticis, stupisque accensis & ab Urbe aversis conspicienda, in distantia primæ perpendicularis T₃ ab accessuum initio ex puncto D, chorda ibidem uno extremo defixa deportanda est secundum directionem DT, in 3, quo loco bacillus defigendus est, & alia chorda, æqualis mensuræ T₃ temerè primùm adducenda & tendenda utque ad concursum cum Chorda T₃ in 3. *3tio.* Similiter modò, reliqua triangula, triangulis in Ichnographia positis, homologa, in solo sunt describenda.

Fig. 31.

Eodem prorsus labore inveniuntur puncta, parallelarum situm in T, r, T determinantia. Quibus inventis, situs puncti S, Trigonometricè eruendus ea praxi, quæ lineæ inaccessæ parallela ducta est, approximando primùm, & lineam etiam nihil lateri Munimenti parallelam assumendo, donec innotescat angulus BAD, cui demum in 2. alternus angulus priori æqualis constituitur, ut ejus ope, veræ parallelæ deductio, ad Munimentum facilius oppugnandum habeatur. Sed in loco hostium telis nimis patulo, sæpissimè solæ approximatione contenti sunt Architecti, quod imprimis de secunda & tertia parallela sentiendum est.

Suggestibus S.S.S. mediantibus, maximus quem sperare licet effectus habetur. Quatiendis operibus paralleli construi debent, neque multò plus 250. hexap: intervallò dimoveri, secus, jactus tormentorum, Munimento minimè noceret. Suggestus quorum usus est in Epostracismis (*) non antea struendi, quàm cum disjecti sunt hostium supremi suggestus, in angulis defensus operum excitari soliti; eò quòd jactus globorum iteratò subsilientium magis sunt ad defensores statione sua repellendos, quàm diruendas Munitiones idonei. Ad tertiam parallelam WY, mortaria quoque lapidaria in suggestu ponuntur, ad obfessos in via cooperta infestandos.

Suggestus alii 40. aut 50. hexap: intervallò ultra primam parallelam promoventur, ut S, S, S, alii, hoste jam abactò è via cooperta

(*) Epostracismi sunt jactus, quò, globi in terram coniecti, crebro subsulant, naturam lapidum, per summam aquam sapiùs resilientium, imitantes. Hostibus apprimè formidandi, eo potissimùm, quod globus dicta ratione impulsus volvatur primùm lentius, tum saltibus per vices ultrò ultròque delatus, plurima hominum corpora micilet.

perta ad evellendum Vallum promurale excitantur. Sed prius est de statione in linea campestri, ipsaque via cooperta occupanda cogitandum. Eum in finem accessus parantur multò profundiores, variis flexibus conducti, & transversis linearum molibus communiti, donec directo accessu, suprema acies anguli procurrentis in linea campestri possideatur. Accessus hi, contra granatas (*) eò conjici solitas etiam superiore loco teguntur.

63. Ubi denique ¹ vel ² Campestris lorice Q, superatae fue-

Fig: 31.

rint, ipsis brachiis viae coopertae A, B paralleli accessus aguntur, longi 18. vel 20, lati 5 hexapæ, Sappæ (***) ejus lineis ad 8, aut 9 ped: ope Corbitarum (a) & congestæ terræ elatis. Ex his in viam coopertam dominatur aggressor, & aliunde injectis globis, bombisque per Epostracismum unâ hostis impetitur, & saxa ex mortariis lapidariis, ad angulum regredientem lineæ campestris collocatis, ejecta, extremam mali perniciem obsessis addunt. Sed & obsidentium labor, præter ipsas accessuum difficultates periculosus est, admodum ab impensa cura in retegendis hostium cuniculis, gravissimisque telis declinandis. Produunt autem Cunicularium propinquum pyra in tympano subsultantia &c.

Postquam, hoste depulso, in via cooperta suggestus collocantur, pro tormentis majoris formæ 24. Librarum & amplius, coniectis in unam partem telis gravissimis, connitendum est, ut opera Valli dirumpantur. Interea, ab aliis descensus in fossam paratur. Pro fossæ transitu, Vineæ exstruuntur, sive porticus per fossam transversam ad faciem operis muniti deductæ, terrâ, simò &c: supernè constructæ, adjunctis parietibus, per collocata in ordine dolia, corbitas terrâ repletas, aut saccos, firmatis, ubi præcipuè elaborandum, ut is transitus per tormenta viae coopertæ, jam illata, quantum res finit, securior efficiatur. Ante alia opera in binas parmulae facies insidiæ hæc struuntur, dum tandem ad occupanda reliqua opera transeat.

64. Quoties aquosa fossa superanda est, coniectis in fossam fascibus

(*) Granata sunt globi ferrei, vitrei &c: pulvere pyrii repleti, & tubò instructi materiâ incendiariâ refertò. Harum, alia manibus in hostem conjici solent, indeque granatae manuales dicuntur, alia ex pragrandidibus balistis ejiciuntur, & majores granatae, bombæ vulgo vocantur. (***) Sappa seu suffolio est accessus ad fossam. Punimenti per lorice declivem ac viam coopertam. (a)

Fig: 32.

Corbitæ parantur ex palis saliginis, ramusculis longioribus inintertextis, prout ex Figura 32. apparet, terrâ aut arenâ replentur.

scibâs, terrâ constratis fossores suggestum exstruunt, loricâ densâ in fronte operis præstructâ, tum colligatis, & per trajectos bacillos connexis solerter fascibûs, opus promoveat, fossâque parte majori sensim expletâ, loricam propius Vallo admovent. Sin amnis per fossam decurrit, trabibûs cum congesto fascium cumulo colligatis, transitus procuratur.

65. Lineæ sunt loricæ in campo excitatæ, fossâ circumductæ, & operibûs campestribûs modò triangularibûs, nunc Polygonis A, B, C, D &c. munitæ. Hæ si circa Castra obsidentium excitentur, quoties metuendum est, ne copiæ, in vicinia degentes, obsessis succurrant, ab obsidioneque Urbem liberent, *Circumvallatio* dicuntur. Ut HABCD &c: Si verò fiant inter castra oppugnantium, & ipsum Munimentum obsessum contra eruptiones obsessorum, *Contravallatio* appellantur. Ut I. II. III. IV. &c: Pro his constituendis. 1^{mo}, Linearum, Loricæ prominentibûs dimidiis Reductibûs (*) ad lateralem defensionem instruantur, intervallò 120. hexap: ab uno usque ad alterum sejunctis. Pro Capitali dimidii Reductus 20, pro Collo 30, pro Facie 25. hexap: computantur. Fossarum latitudo inter 15, 16, & 18, profunditas intra 6, & 7 pedes consistit. 2^{do}. Quoties loricæ continua aliàs serie deductæ, ad angulum convertuntur, in angulo struitur Propugnaculum, cujus semicolla singula, 15, alæ 10 hexap: longæ sunt, Facies porro secundum leges anguli defensionis idoneæ operi adhibentur. 3^{do}. Quo loco Equites constituuntur, terrei tumuli instar dimidii Hexagoni extolluntur, alti 9, lati seclusis acclivitatibûs 12. ped: Pontes, sicuti amnis occurrat, dimidiis quoque Reductibûs in fronte atque exitu muniuntur, Faciei 18, Colli 22, hexaped: longitudo assumitur.

Fig: 31.

66. Defensionem quantum attinet, imminente obsidione, defensori imprimis curæ sit, ut statum totius Munimenti perspectum exploratumque habeat, qua parte Munitio amplianda, quæ loca novis operibûs augenda, atque his consimilia. Annona omnis & militaris supellex procuranda, ex vicinia ad Urbem transferenda, domus verò vel horti ad jactum sclopi demolliuntur, ne hosti occultando, obvelando, vel alendo ista serviant. Incendiis ab injectione globorum ignitorum, & aliorum incendiorum causandis præcaveatur. Non desint Viri in Pyrotechnicis & in Architectura Militari probe versati, miles verò præfidiarius, non novitius, sed veteranus, ignibus

Defensio.

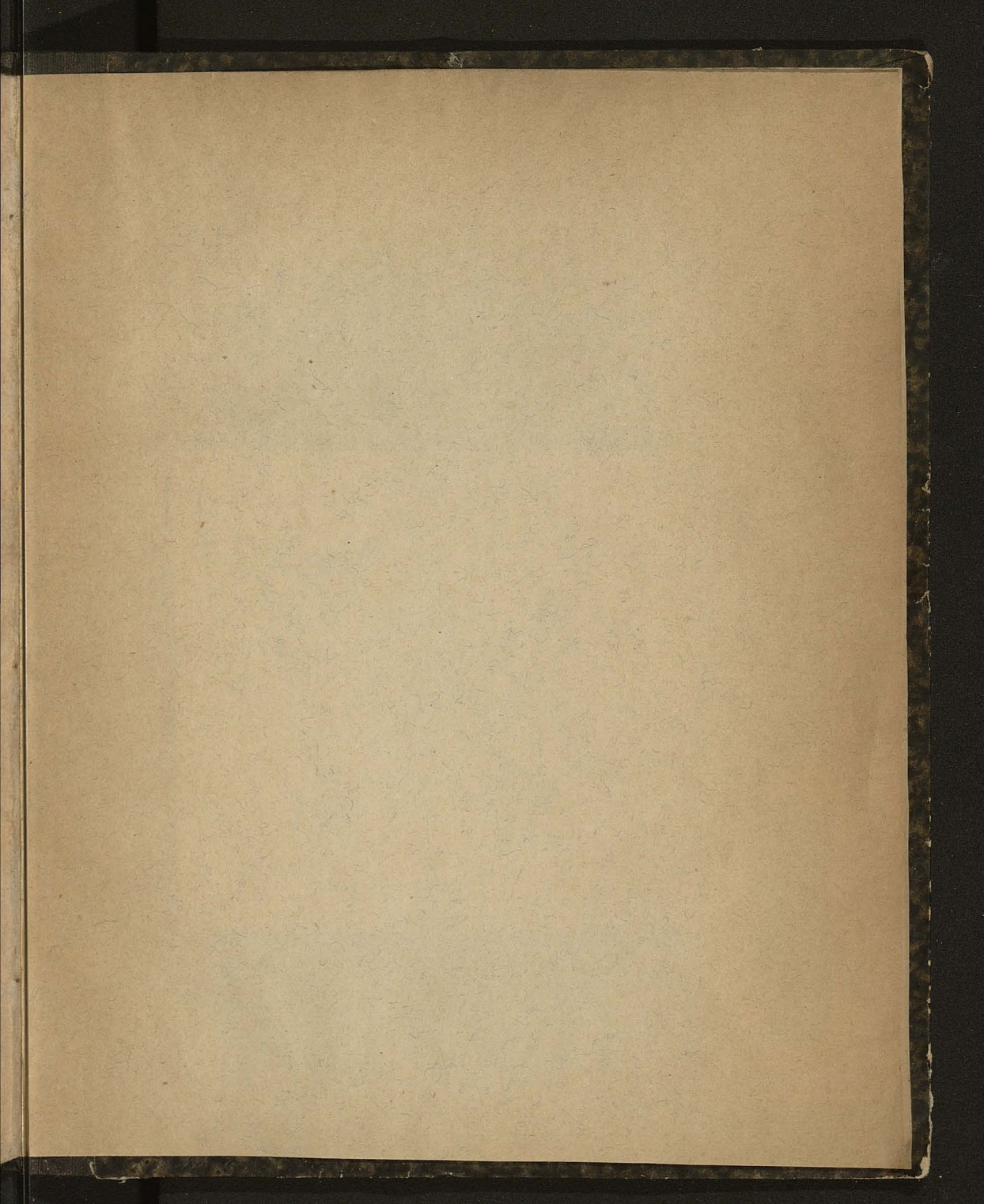
(*) Reductus est munimentum campestre quadratum vel rectangulum. Excitatur ad sistendum hostis impetum, ad facilitanda militaria itinera, ad alas Castrorum, Aciei &c: protegendam.

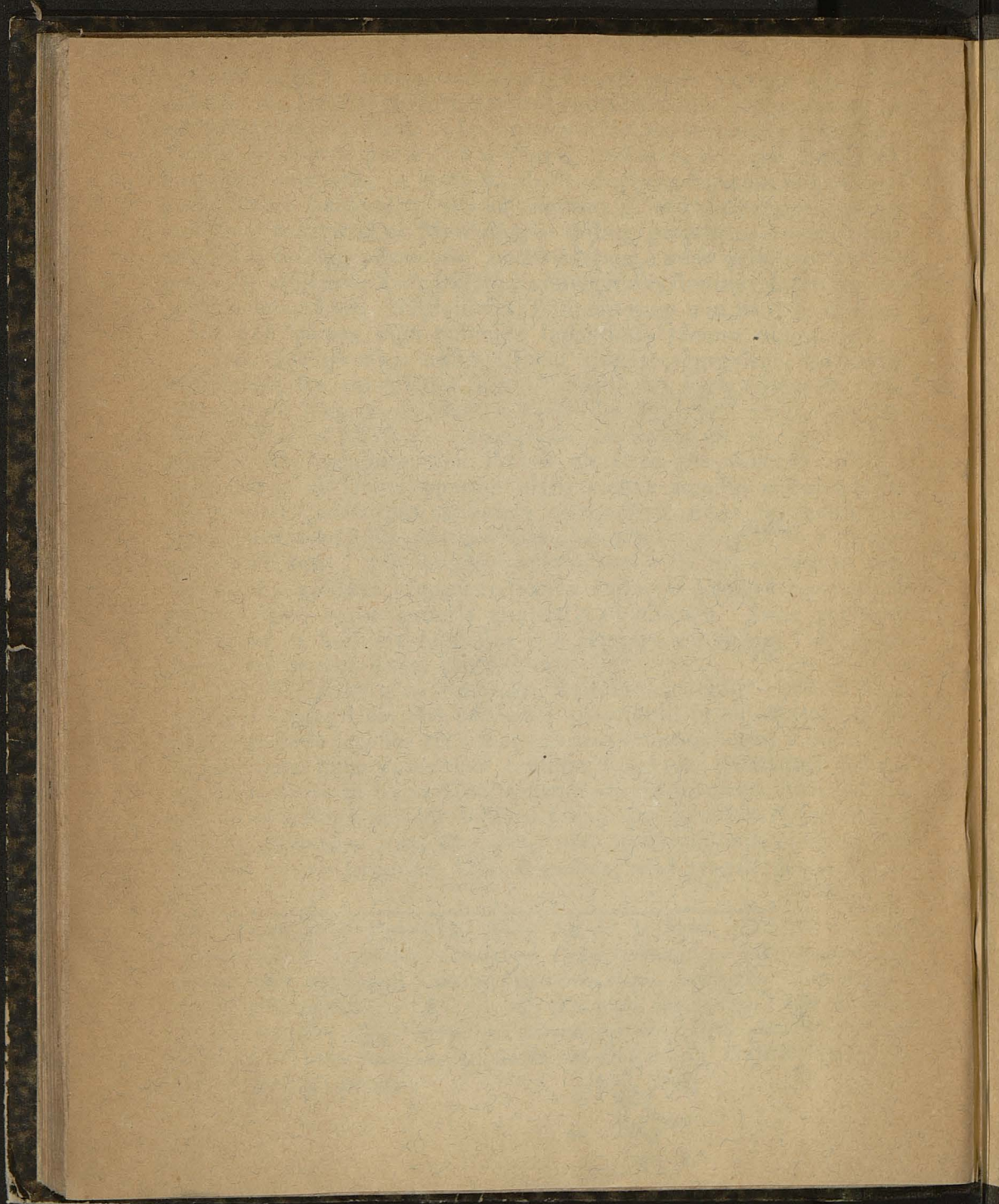
ignibus bellicis assuetus, cuique vivere aut mori perinde est, assumatur. Si Urbs aggressori devota, contra Civium conjurationes ac tumultus cautelae fiant. Hoc in casu Civibus eripienda arma, ingressus inhibendi praepriis nocturni, custodiae, maxime noctis & eruptionis tempore, in foro & plateis duplicandae, collusiones cum hoste severè puniendae. Praesidiariorum, & machinarum bellicarum numerus, magnitudini Munimenti, debita proportione respondeat &c; Ad infringendam vim bombardarum, aedes praecipue annonariae & militares, simò terraque contegendae, stratum platearum lapideum levandum. Explosiones Tormentorum non fiant superfluae; sed neque parcae, cum pulveres suppetuant, temeræ nunquam.

67. Quamprimum hostis Urbem cingere aggreditur, tormentis peti debet, sed aut minora solvenda sunt, aut certè vibranda tela, sub fartura levioere, ut tantò confidentius accedere aufit, tum demum efficacius feriat. Exploranda erit statio, in qua accessui initium datur, agendum tum crebris ab Urbe eruptionibus, & ex suggestibus in fronte operum elatis contra accessus ejaculandum, via cooperta minoribus tormentis communita, atque frequentissimi ignes contra accessus administrandi, priusquam suggestus suos aggressor erexerit. His deinde excitatis arte varia mutandae sunt res, ut consilia hostium eludantur, loricae infractae impigre reparandae, & quae sunt hujus generis ministeria obsessorum. Saepè pertinax consilium in hostium suggestus una contentione agendi (a) commo saepius fuit hosti quam damno.

Fig: 31. 68. Pro defensione viae tectae, hostilibus accessibus, prope jam ad tertiam parallelam HH perductis, ex angulis prominentibus ejusdem viae fiunt accessus reciproci (Contre-Approches,) qui à via tecta & semiluna defensi, accessus hostium stringant. Cuniculi item, aguntur, ut his hostis ad Munimentum promotus subvertatur, Assultus, in opera externa, aut Vallum primum, grandine Pyrotechnica (b) impediuntur, item Carcassae, (*) devolutione bombardarum, per canales, ad id, in lorica Valli dispositos, item granatarum, piceatarum

(a) *Traité de la Défense des Places Par M. le Blond.* (b) Pro grandine Pyrotechnica sit Cylindrus, Conus, vel Conus truncatus ex linteo crasso, aut lamina ferrea, impleturque glandibus sciopetariis, clavibus, catenis &c.; & ex tormento loco globi emittitur. (*) Carcassae, sunt globi oblongiores, frustis bombardarum, granatis, aliisque materia incendiaria instructi, ferreis annulis, funibusque conjuncti. Horum inventor, D. Geister rei Pyrotechnica Praefectus Dresdensis, Anno 1672. esse dicitur.





150

D.
T.s.a.p.6

stdr0021519



Biblioteka Jagiellońska

D.

8.4.