

Aleg. 33.

Sprawozdanie

Wydziału krajowego o Banku krajowym.

Wysoki Sejmie!

Na posiedzeniu z dnia 15. Stycznia 1887. powziął Wysoki Sejm w załatwieniu sprawozdania Komisji bankowej o przedłożonym przez Wydział krajowy sprawozdaniu o Banku krajowym następujące uchwały:

1. Przyjmuje się do wiadomości sprawozdanie Wydziału krajowego o Banku krajowym.
2. Udziela się Dyrekcji Banku krajowego absolutorium za czas od 1. Stycznia 1885. do 31. Grudnia 1885.

3. Poleca się Wydziałowi krajowemu, by zbadał w porozumieniu z Radą nadzorczą i Dyrekcją Banku, czy nie należałoby zmienić przepisów o wydawaniu pożyczek w obligacjach komunalnych i, o ile to uzna za potrzebne, odpowiednie wnioski na następnej sesji sejmowej przedłożyć.

O uchwale *ad 2.* zawiadomił Wydział krajowy reskryptem z 25. Marca 1887. L. 3.716 poszczególnych członków Dyrekcji, podając ją równocześnie do wiadomości Rady nadzorczej, zarazem zakomunikował Wydział krajowy powołanym reskryptem tak Radzie nadzorczej jak i Dyrekcji uchwałę *ad 3.* wzywając oba rzeczzone organa do przedstawienia odpowiednich wniosków.

O przedłożonych w tej sprawie wnioskach zdaje Wydział krajowy Wysokiemu Sejmowi sprawę w ustępie II., a w ustępie I. o czynnościach wyszczególnionych w §. 73 statutu Banku krajowego, dokonanych w czasie niniejszym sprawozdaniem objętym.

I.

Rozporządzeniem z dnia 2. Września 1887. L. 43.937 zaliczył Wydział krajowy na prośbę Rady powiatowej w Krośnie i po zasięgnięciu zdania Dyrekcji miasto Krosno do rządu miejscowości, podlegających domowo-czynszowemu podatkowi, w których Bank krajowy może udzielać hipotecznych pożyczek na zapisane w księgach hipotecznych mieszkalne domy murowane. Ogółem tedy z wyszczególnionymi w sprawozdaniach z dnia 3. Czerwca 1884. L. 26.321, z dnia 20. Listopada 1885. L. 59.886 i z dnia 3. Grudnia 1886. L. 68.117 jest 22 miast, w których Bank krajowy może takie pożyczki udzielać.

W ciągu roku 1887. fungują jako organa pomocnicze i wykonawcze Banku krajowego wszystkie te prowincjonalne instytucje finansowe, które czynność tę w roku ubiegłym spełniały. Jest ich 49, a wyliczone są w dołączonym zamknięciu rachunkowym, w którym jest zarazem (str. 18 i 19) przedstawiony szczegółowy obraz czynności przez te zastępstwa załatwionych.

Z grona Rady nadzorczej zabrała śmierć dwóch członków: Wacława Dąbrowskiego i twórcę samejże instytucji Mikołaja Zyblikiewicza.

W ich miejsce przedstawi Wydział krajowy w osobnym przedłożeniu Wysokiemu Sejmowi dwóch nowych członków do wyboru.

W miejsce zmarłego członka komitetu cenzorów Ire Lilienfelda, Rada nadzorcza zamianowała na posiedzeniu z dnia 9. Grudnia 1886. na wniosek Dyrekcyi i po zasięgnięciu opinii instytucyj §. 39 statutu wskazanych, cenzorem dla działu eskontowego p. Salomona Bubera, kupca i właściciela dóbr, oraz członka tutejszej Izby handlowej i przemysłowej.

Nominację tę zatwierdził Wydział krajowy rozporządzeniem z 16. Stycznia 1887. L. 73.463 do końca bieżącej kadencji urzędowania komitetu cenzorów, tj. do dnia 30. Czerwca 1889.

Skład Dyrekcyi Banku krajowego doznał także zmiany. Dłuższa mianowicie choroba Dyrektora p. Władysława Smolki, nie rokująca rychłego powrotu do zdrowia, skłoniła Wydział krajowy do przeniesienia p. Smolki w czasowy stan spoczynku i do zamianowania w jego miejsce Dyrektorem Banku krajowego zgodnie z propozycją Rady nadzorczej p. dr. Wacława Domaszewskiego, referenta c. k. powszechnego austriackiego Zakładu kredyt. ziemskiego w Wiedniu, który po złożeniu przepisanej przysięgi służbowej objął urzędowanie z dniem 4. Listopada 1887. Zarazem podaje Wydział krajowy do wiadomości Wysokiego Sejmu, iż pan Antoni Wrotnowski, Dyrektor Banku krajowego. wniósł do Wydziału krajowego dnia 9. Października b. r. prośbę o uwolnienie go z dniem 31. Marca 1888. z zajmowanej posady.

Pismem z dnia 14. Października b. r. do L. 50.674, którem wyraził Wydział krajowy p. Wrotnowskiemu pełne uznanie za działalność jego tak przy organizacyi instytucyi jak i później przy jej kierownictwie, przyjął Wydział krajowy rezygnację p. Wrotnowskiego.

Załatwiając przychylnie przedstawiony przez Radę nadzorczą wniosek co do pomnożenia etatu urzędników Banku krajowego, zezwolił Wydział krajowy rozporządzeniem z dnia 30. Sierpnia 1887. L. 43.799 na zwinięcie posady szefa kantoru i korespondencyi w I. klasie i dwóch posad adjunktów buchalteryi w IV. klasie, a na utworzenie natomiast trzech posad w klasie III., dwóch w klasie IV. i dwóch w klasie VI., tudzież na posunięcie dwóch urzędników III. klasy do II. klasy. Skutkiem tego obejmuje obecny etat 39 urzędników.

Spełniając polecenie Wysokiego Sejmu z dnia 23. Stycznia 1886. określił Wydział krajowy po wysłuchaniu Rady nadzorczej stosunek służbowy Dyrektorów Banku krajowego osobnemi normami, które niniejszem (alegat) Wysokiemu Sejmowi do wiadomości podaje.

Alegat 1.

W końcu przedkłada Wydział krajowy w myśl §. 61. statutu sprawozdanie Rady nadzorczej za rok 1886. wraz z bilansem i zamknięciem rachunków Banku krajowego za czas od 1. Stycznia 1886. do 31. Grudnia 1886.

Alegat 2.

II.

Komunikując rozporządzeniem z dnia 25. Marca 1887. L. 3.716 Radzie nadzorczej i Dyrekcyi Banku krajowego uchwałę Wysokiego Sejmu powyżej *ad 3* przytoczoną, wezwał Wydział krajowy obydwaj te organa do przedstawienia w tej sprawie odnośnych wniosków.

W wykonaniu powyższego polecenia zebrała Dyrekcyja materiały do zmiany przepisów o udzielaniu przez Bank krajowy pożyczek w obligacyach komunalnych i przedstawiła je Radzie nadzorczej, która wybrała osobną komisję celem zastanowienia się nad tem przedłożeniem. Owocem obrad toczących się na podstawie wniosków tej komisji był przedłożony Wydziałowi krajowemu projekt zmian niektórych postanowień statutu Banku krajowego. Wydział krajowy zbadawszy gruntownie projektowane zmiany %, które w załączniku 3 (dla lepszego przeglądu obok dotychczasowego brzmienia postanowień statutu są zestawione) i widząc w ich wprowadzeniu środek uchylenia dotychczasowych trudności, tamujących rozwój działu komunalnego, postanowił przedłożyć Wyso-

Alegat 3.

kiemu Sejmowi, stosując się zresztą w tej mierze do życzeń zeszłorocznej Komisji bankowej, poniżej *ad III.* umieszczony wniosek do zmiany niektórych i do wprowadzenia nowych postanowień w statucie bankowym. Według tego projektu uległyby zmianie §. 3 w ustępie B. 25, 36, 37, 62, 73, tudzież §§. 7 i 69, a to w skutek uchwały Wysokiego Sejmu z dnia 16. Października 1884, której z powodów wyłuszczonej w sprawozdaniu Wydziału krajowego z dnia 20. Listopada 1885. L. 59.886 a uznanych za słuszne przez Komisję bankową w sprawozdaniu z dnia 12. Stycznia 1885. L. S. 1.214, na razie stało się zadość przez wprowadzenie żądanych postanowień do regulaminu bankowego, a wreszcie §. 65 z powodów niżej podanych.

Przechodząc do uzasadnienia projektowanych zmian pozwala sobie Wydział krajowy przedewszystkiem zauważyć, że wedle brzmienia proponowanej al. 2 i 3 w miejsce al. 2 §. 3 B. gwarancya kraju zapewniona obligacyom komunalnym na mocy uchwały Wysokiego Sejmu z dnia 21. Października 1884. do wysokości 5,000.000 zł. w. a. im. wartości przez emisję II. powiększoną nie będzie i owszem uchwalona już gwarancya w powyższej wysokości odnosić się ma do obydwu emisji obligów komunalnych.

Wprowadzone dodatkowe postanowienie §. 25 określa powstawanie specjalnej rezerwy dla listów zastawnych Banku krajowego, która dotąd tworzyła się na mocy podanych do wiadomości Wysokiego Sejmu przepisów o udzielaniu pożyczek hipotecznych. Postanowienie zaś §. 62 w proponowanym brzmieniu rozdziela zysk właściwie między rezerwę dla listów zastawnych a obligów komunalnych.

Zdaniem bowiem Dyrekcyi Banku krajowego powinien interes hipoteczny, jako znacznie przewyższający interes komunalny i nie ograniczony tak do kwoty ściślej jak ten ostatni, mieć ze zysku większą dotację dla swej rezerwy, niż interes komunalny.

W §. 36 opuszczonem jest stosownie do wyrażonego przez zeszłoroczną Komisję bankową zdania, postanowienie al. 6, mocą którego przyznawanie pożyczek powyżej 100.000 zł. w. a. przysługuje Wysokiemu Sejmowi. Postanowienie to bowiem jest tak zdaniem Rady nadzorczej jak i Wydziału krajowego jedną z trudności tamującą rozwój działu komunalnego. Natomiast al. 2 w projektowanym brzmieniu wymaga przyzwolenia Wydziału krajowego dla wszystkich bez wyjątku pożyczek komunalnych. Wydaje się bowiem Wydziałowi krajowemu odpowiedniem, aby żadna pożyczka komunalna nie była udzieloną bez jego zezwolenia jako władzy zwierzchniej nad powiatami i gminami. Wobec tego postanowienia pominięcie al. 3 tego paragrafu jest uzasadnionem; rzeczą bowiem będzie Wydziału krajowego jako władzy zatwierdzającej każdą pożyczkę komunalną ocenić, czy i jakie pożyczki poprzedzać mają pożyczkę komunalną w Banku krajowym zaciągnąć się mającą.

Cały wreszcie rozdział III. traktujący o „pożyczkach komunalnych“ ułożony jest na sposób rozdziału II. omawiającego „interesa hipoteczne“ i zawiera analogicznie do poddziałów rozdziału II. 3 poddziały, mianowicie: a) Udzielanie pożyczek. b) Stosunek dłużnika do zakładu. c) Obligacje komunalne. Wprowadzone zaś nowe postanowienia, będące tylko powtórzeniem obowiązujących postanowień rozdziału II. ze stosowną zmianą, znaczona są dla uniknięcia zmiany w numerowaniu następnych paragrafów głoskami alfabety w ten sposób, że §. 38 rozpoczynający obecnie rozdział IV. „o interesach bankowych“ zatrzyma także po wprowadzeniu projektowanych nowych postanowień swoją porządkową liczbę. — Postanowienia proponowane są jak nadmieniliśmy co do treści powtórzeniem postanowień rozdziału II. a mianowicie projektowane: §§. 36 A, 36 B, 36 C, 36 D, 36 E, 36 F, odpowiadają §§. 11, 12, 13, 14, 17, 19, i al. 2 §. 21 zaś al. 1 §. 37 A. jest dosłownem powtórzeniem al. 2 obowiązującego §. 37, a al. 2 §. 37 A. odpowiada al. 2 §. 23, §. 37 B. odpowiada §. 24, §. 37 C. jest powtórzeniem al. 5. §. 36 a odpowiada §. 25, — wreszcie §§. 37 D, 37 E, 37 F, 37 G, 37 H, 37 I, 37 K, 37 L, 37 M, odpowiadają §§. 26 — 33 i projektowanemu łatkowi §. 25.

Zmiany projektowane w §. 7 i 62 będące wynikiem uchwały Wysokiego Sejmu z 16. Października 1884. i wprowadzone nawet czasowo w regulamin, nie potrzebują dalszego uzasadnienia.

W końcu proponuje Wydział krajowy zmienić postanowienie al. 2. §. 65 opiewające: „W razie przeszkody w urzędowaniu dyrektora Wydział krajowy zarządza zastępstwo z łona Rady nadzorczej“ na:

„W razie, gdyby jedna z posad dyrektorów była nieobsadzona, lub w razie przeszkody w urzędowaniu dyrektora, Wydział krajowy zarządza zastępstwo z łona Rady nadzorczej“.

Wydział krajowy jest bowiem zdania, że wedle dotychczasowego brzmienia tej alinei nie może zarządzić zastępstwa w razie, jeżeli jeden z dyrektorów, czy to rezygnując z posady, czy też wskutek słabości lub innych przyczyn urzędować przestaje, lecz że jest obowiązany, opróżnioną posadę bezzwłocznie obsadzić. Że zaś w interesie instytucji leży, aby jej zwierzchniej władzy był pozostawiony w danym wypadku dłuższy przeciąg czasu do wyszukania osobistości, odpowiedniej do zajęcia stanowiska dyrektora Banku, pozwolił sobie Wydział krajowy przedłożyć powyższą poprawkę Wysokiemu Sejmowi do uchwały tem bardziej, że i Rada nadzorcza w swem sprawozdaniu z dnia 28. Września 1887. oświadczyła, że na razie dwóch dyrektorów podobałoby mogło dotychczasowym czynnościom w Banku krajowym przy współdziałaniu zastępcy z łona Rady nadzorczej powołanego.

Alegat 4. Wreszcie pozwala sobie Wydział krajowy zauważyć, że z wejściem w życie proponowanych postanowień statutowych wydane zostaną z mocy §. 36. A. alinea 3 dołączone „/“. „przepisy o udzielaniu przez Bank krajowy pożyczek w obligacjach komunalnych II. emisji.“

Przepisy te ułożone są według analogii przepisów o udzielaniu pożyczek hipotecznych, które się okazały zdaniem Dyrekcyi Banku ze wszech miar odpowiedniami. Przytem zwracamy przedewszystkiem uwagę Wysokiego Sejmu na postanowienia §§. 9 i 10, mocą których wprowadzone będą cztery odrębne plany amortyzacyjne od 10 do 39¹/₂ lat z uwzględnieniem siły i zasobów gmin większych i mniejszych, biorących pożyczki komunalne.

Zasadę tę, która się nader praktyczną okazała, przyjęła Dyrekcyja również przy układaniu amortyzacyjnych planów hipotecznych. Przepis §. 26. pozostawia Bankowi i Wydziałowi krajowemu możność do uwzględnienia przy udzielaniu pożyczek miastom o własnym statucie własności ich odnośnego statutu miejskiego. W ogóle uwzględnili projektowane przepisy wszystkie bez wyjątku życzenia, wyrażone w sprawozdaniu zesłorocznej Komisji bankowej, a zachowały z obecnie obowiązujących przepisów te zasady, których praktyczność dotychczasowem doświadczeniem została stwierdzoną. W końcu pozwala sobie Wydział krajowy nadmienić, że o zmianach regulaminu, potrzebnych w razie uchwalenia zmian statutu, jakoteż wskutek wydania norm służbowych, zda Wysokiemu Sejmowi sprawę w przyszłorocznem sprawozdaniu.

Na podstawie powyższego przedłożenia Wydział krajowy wnosi:

Wysoki Sejm raczy uchwalić:

I. Sejm przyjmuje do wiadomości sprawozdanie Wydziału krajowego o Banku krajowym;
II. Sejm udziela Dyrekcyi Banku krajowego absolutorium z rachunków za czas od 1. Stycznia 1886. do 31. Grudnia 1886.

III.

1.

§. 3. ustęp B, statutu Banku krajowego zostaje uchylony w dotychczasowem brzmieniu i ma brzmieć jak następuje:

B. Oddział komunalny obejmuje udzielanie pożyczek gminom i powiatom, splecalnych ratami. Pożyczki te udzielane będą w obligacjach komunalnych, wydawanych do wysokości udzielonych pożyczek.

Sejm krajowy ustanawia, do jakiej wysokości wolno Bankowi wydawać obligacje komunalne. Na teraz ustanawia się, że kaźdoczesny obieg obligacji komunalnych pierwszej i drugiej emisji nie może łącznie przekraczać kwoty 5,000.000 (pięciu milionów) zł. a. w. imiennej wartości.

Kraj gwarantuje dopełnienie zobowiązań, wypływających z wydania obligacji komunalnych pierwszej i drugiej emisji w ten sposób, iż regularną opłatę procentów i spłatę kapitału

posiadaczom obligacji komunalnych poręcza w pierwszym rzędzie specjalny fundusz rezerowy, utworzony dla obligacji komunalnych, następnie Bank krajowy całym swoim majątkiem, a dopiero, o ileby fundusze wyżej wymienione nie pokrywały zobowiązań wynikłych z wydania obligacji komunalnych, wchodzi w zastosowanie gwarancja kraju.

2.

W §. 7 po alinei 3 ma być wstawionem jako alinea 4 następujące postanowienie:

Prezes Rady nadzorczej lub wskazany przezeń członek Rady nadzorczej (§. 69 stat.) ma prawo co do wszelkich pożyczek hipotecznych, chociażby takowe nie podlegały zatwierdzeniu Rady nadzorczej, zawiesić uchwałę Dyrekcyi i odesłać sprawę pod rozstrzygnięcie Rady nadzorczej.

Dotychczasowa al. 4 tego paragrafu pozostaje jako al. 5 w niezmienionem brzmieniu.

3.

W §. 25 wstawioną ma być następująca alinea 2:

W celu zapewnienia prawidłowej obsługi wypłaty kuponów i listów zastawnych, do wycofania w każdym półroczu przypadających, Bank krajowy tworzyć będzie specjalną rezerwę:

1. z wpisowego, które każdy zaciągający pożyczkę hipoteczną z Banku krajowego w wysokości $\frac{1}{4}\%$ imiennej wartości pożyczki przy jej odebraniu uiszczyć będzie obowiązany;

2. z korzyści, jakie Bank osiągać będzie przez wykup z wolnej ręki listów zastawnych do wycofania przeznaczonych;

3. z części nadwyżki dochodów Banku krajowego w §. 62 stat. na fundusz rezerwy pożyczek hipotecznych przeznaczonej, pod warunkami tamże wymienionymi.

Rezerwa ta kontrolowaną będzie oddzielnie i oddzielnie wykazywaną w bilansach Banku.

4.

Rozdział III. „Pożyczki komunalne“ obejmujący §§. 36 i 37 zostaje w dotychczasowem brzmieniu uchylony i ma opiewać następująco:

III. Pożyczki komunalne.

A. Udzielanie pożyczek.

§. 36. Bank udzielać będzie pożyczki w obligacjach komunalnych gminom i powiatom:

a) na spłatę lub ułatwienie spłaty wysoko oprocentowanych długów powiatów, gmin i członków gminy;

b) na inwestycje i przedsiębiorstwa produkcyjne, oraz na zakładanie lub zasilanie powiatowych zakładów pożyczkowych;

c) na cele użyteczności publicznej, nie wchodzące w zakres bieżącej gospodarki gminnej.

Przyznanie pożyczki w obligacjach komunalnych nastąpić może tylko za uchwałą Rady nadzorczej Banku krajowego, powziętą na wniosek Dyrekcyi, zatwierdzony przez Wydział krajowy.

Udzielanie pożyczki komunalnej gminom wiejskim, miasteczkom i miastom nie posiadającym osobnych statutów, poprzedzać ma uchwała Rady powiatowej, uznająca istotną użyteczność i potrzebę pożyczki na jeden z celów powyżej wymienionych.

B. Stosunek dłużnika do Zakładu.

§. 36. A. Dłużnik ma w skrypcie dłużnym poddać się wyraźnie statutom działu komunalnego Banku krajowego jako obowiązującej go normie.

Pod tym warunkiem wchodzi w zastosowanie postanowienia zawarte w tym rozdziale, a obowiązujące dłużnika.

Dłużnik obowiązany jest oznaczone w skrypcie dłużnym raty (obejmujące spłatę prowizyi i kapitału) spłacać w ustanowionych półrocznych terminach z góry, tudzież uiszczać równocześnie dodatek na koszt zarządu w wysokości przepisanej dla pożyczek komunalnych. Przepisy dla udzie-

lania pożyczek komunalnych wyda Wydział krajowy na przedstawienie Dyrekcji i po wysłuchaniu Rady nadzorczej.

§. 36. *B.* Dłużnik może spłacić kapitał pożyczony także przed upływem ustanowionego terminu w całości lub w części, jeżeli kwota kapitału, której spłatę ofiaruje, wynosi jedną lub więcej całych umówionych rat kapitałowych i jeżeli dłużnik rzeczoną kwotę sześć miesięcy pierwszej wypowie, albo uiszczy od niej umówioną prowizję za czas do upływu tego terminu nie dostającą. Wszelkie spłaty kapitału po nad plan umorzenia mogą być uskuteczniiane jedynie w jednym z terminów, dla spłaty rat ustanowionych.

§. 36. *C.* Spłaty rat na kapitał jakoteż wszelkie spłaty po nad plan dopełniane być mogą albo gotowizną w walucie austriackiej, albo w obligacjach komunalnych, o ile kwota z tego tytułu spłacać się mająca przez sto jest podzielna. Inne spłaty tylko gotowizną w walucie austriackiej dopełniane będą.

§. 36. *D.* Przepisy §§. 14 i 19 statutu mają zastosowanie także do pożyczek komunalnych.

§. 36. *E.* Jeżeli dłużnik nie uiszczy w oznaczonym terminie raty w skrypcie dłużnym ustanowionej, będzie Bank krajowy uprawnionym ściągnąć w drodze egzekucyjnej całą należność swoją bez poprzedniego wypowiedzenia.

§. 36. *F.* Wszelkie opłaty stemplowe lub w innej formie pobierane, jakieby należały się Skarbowi publicznemu od pożyczki lub połączonych z nią czynności, winien dłużnik ponosić.

C. Obligacje komunalne.

§. 37. Na podstawie pożyczek komunalnych, udzielonych powiatom lub gminom, do wysokości tych pożyczek wydawać może Bank krajowy obligacje komunalne.

§. 37. *A.* Ogólna suma wydanych obligacji komunalnych w żadnym razie przekraczać nie może ogólnej sumy równoczesnych wierzytelności Banku krajowego w kapitale, z tytułu pożyczek udzielonych powiatom i gminom.

W razie spłaty pożyczek komunalnych w gotówce przed upływem ustanowionego terminu, winien Bank wycofać z obiegu odpowiadającą spłaconemu kapitałowi ilość obligacji komunalnych.

§. 37. *B.* Wszelkie spłaty pożyczonych kapitałów uiszczane czy to w przepisanych półrocznych ratach, czy też w skutek częściowej spłaty po nad plan umorzenia, czy wreszcie w skutek wypowiedzenia całej pożyczki, mają wpływać do funduszu umorzenia, który przeznaczony jest wyłącznie na umorzenie obligacji komunalnych, wylosowanych podług wartości nominalnej.

§. 37. *C.* Za opłatę procentów i spłatę kapitału obligacji komunalnych ręczy Bank krajowy przedewszystkiem pożyczkami powiatowemi i gminnemi, dalej specjalnym funduszem rezerwowym i aktywami swojemi, a w dalszym rzędzie wchodzi w zastosowanie gwarancja kraju w myśl §. 3. *B.* niniejszego statutu.

§. 37. *D.* Każda obligacja komunalna ma zawierać:

- a) oznaczenie kapitału na który opiewa;
- b) stopę procentową i terminy opłaty procentów;
- c) walutę, w której kapitał i procenta będą płacone;
- d) termin umorzenia kapitału;
- e) przyrzeczenie opłaty procentów i kapitału ze strony Banku krajowego;
- f) podpis i pieczęć Dyrekcji;

g) potwierdzenie Rady nadzorczej i ustanowionego komisarza, że obligacją wydano na podstawie udzielonej przez Bank odpowiadającej statutowi pożyczki komunalnej i że do obligacji tej ma zastosowanie gwarancja kraju (§. 3. *B.*); wreszcie

h) na odwrotnej stronie paragrafy statutu i przepisów, odnoszące się do obligacji komunalnych.

§. 37. *E.* Stopa procentowa obligacyj komunalnych zawsze ma być równą stopie procentowej pożyczek, na których podstawie obligacje zostały wydane.

§. 37. *F.* Obligacje komunalne opiewają na okaziciela i mają przydane: arkusz z półrocznymi kuponami procentowymi i talonem na dalsze kupony.

§. 37. *G.* Obligacje komunalne będą opiewały na 100 zł. lub wyższe przez 100 podzielne kwoty.

§. 37. *H.* Czas obiegu obligacyj komunalnych może być oznaczonym z góry, lub też zależnym od wylosowania.

§. 37. *J.* Jeżeli obligacja komunalna ściągniętą zostaje z obiegu, należące doń a nie zapadłe jeszcze kupony muszą być zwrócone.

W braku tych kuponów potrąconą będzie w gotówce ich wartość nominalna, jeżeli amortyzacja w drodze prawnej nie została przeprowadzona.

§. 37. *K.* Ubiegłe kupony od obligacyj komunalnych, kwity procentowe i wylosowane obligacje komunalne będą wypłacane w kasach Banku krajowego i w innych miejscach, które Dyrekcyja z uwzględnieniem dogodności interesowanych oznaczy i poda do publicznej wiadomości. — Procenta zapadłe a nie pobrane w przeciągu lat trzech, równie jak wylosowane obligacje komunalne niezrealizowane w przeciągu lat 30 od dnia zapadłości, są zadawnione.

§. 37. *L.* Bank uważa posiadacza obligacji komunalnej i posiadacza kuponu za właścicieli tychże.

Przepisy o winkulacyi i dewinkulacyi listów zastawnych (§§. 33 i 34 stat.) mają zastosowanie także do obligacyj komunalnych.

§. 37. *M.* Specjalna rezerwa dla obligacji komunalnych II. emisji powstaje:

- a) z wpisowego, które każdy zaciągający pożyczkę w Banku kraj. w obl. kom. II. em. w wysokości $\frac{1}{4}\%$ od imiennej wartości pożyczki przy jej odebraniu uiścić będzie obowiązany;
- b) z korzyści, jakie Bank osiągać będzie przez wykup z wolnej ręki obligacyj komunaln. II. em do wycofania przeznaczonych;
- c) z części nadwyżki dochodów Banku krajowego w §. 62. stat. na fundusz rezerwowy pożyczek komunalnych przeznaczonej.

Rezerwa ta kontrolowaną będzie oddzielnie i oddzielnie wykazaną w bilansach Banku.

5.

§. 62. zostaje w dotychczasowem brzmieniu uchylony i ma opiewać:

Nadwyżka dochodów Banku krajowego, obliczona w myśl postanowień prawa handlowego, obracaną będzie:

- a) w 40% na pomnożenie zakładowego majątku Banku, dopóki ten majątek nie dojdzie do dwóch milionów zł. w. a.
- b) w 30% na utworzenie specjalnych rezerw dla listów zastawnych i obligacyj komunalnych Banku krajowego, a w szczególności 20% służyć ma na utworzenie specjalnej rezerwy dla listów zastawnych (§. 25. stat.), zaś 10% na utworzenie specjalnej rezerwy dla obligacyj komunalnych II. emisji (§. 37. *M.*);
- c) w 30% na utworzenie funduszu rezerwowego w celu pokrycia możebnych strat.

Fundusz rezerwowy wymieniony pod *c.* służy w równej mierze dla wszystkich oddziałów bankowych.

Uzbierana dotąd rezerwa specjalna dla obligacyj komunalnych I. emisji w wysokości 30% nadwyżki dochodów Banku krajowego ma być oddzielnie kontrolowaną i oddzielnie w bilansach wykazywaną tak długo, dopóki wszystkie obligacje komunalne I. emisji nie zostaną z obiegu

wycofane. Po zupełnem wycofaniu z obiegu obligacyj komunalnych I. emisji, całe saldo tego specjalnego funduszu przechodzi do specjalnej rezerwy dla obligacyj komunalnych II. emisji.

6.

§. 65. al. 2. zostaje w dotychczasowym brzmieniu uchylony i ma opiewać:

W razie gdyby jedna z posad Dyrektorów była nie obsadzoną, lub w razie przeszkody w urzędowaniu dyrektora, Wydział krajowy zarządza zastępstwo z łona Rady nadzorczej.

7.

W §. 69. ma być wstawionem jako al. 2. następujące postanowienie:

Prezes lub wskazany przezeń zastępca ma prawo wglądać we wszystkie czynności bankowe i brać udział w posiedzeniach Dyrekcji, która o terminie tychże wcześniej Prezesa Rady nadzorczej zawiadamiać winna.

8.

§. 73. pozostaje nadal w dotychczasowym brzmieniu z następującą zmianą:

13. zatwierdzanie wniosków Dyrekcji w sprawie pożyczek komunalnych w myśl §. 36. (ustęp przedostatni) statutu.

IV. Udzielanie pożyczek w obligacjach komunalnych I. emisji po myśli przepisów, wydanych przez Wydział krajowy dnia 24. Kwietnia 1883. L. 19.511 ustaje, skoro uchwalone przez Sejm zmiany statutu Banku krajowego zostaną przez c. k. Rząd zatwierdzone.

**Z Rady Wydziału krajowego Królestwa Galicji i Lodomeryi
z Wielkiem Księstwem Krakowskiem.**

Lwów dnia 8. Listopada 1887.

Marszałek krajowy:
Tarnowski w. r.

Sprawozdawca:
Wereszczyński w. r.
Członek Wydziału krajowego.

Od pis

sprawozdania Rady nadzorczej Banku kraj. Królestwa Galicyi i Lodomeryi z W. Księstwem Krakowskiem z dnia 27. Sierpnia 1887. do L. 10.279.
Do Wydziału krajowego we Lwowie.

Wysoki Wydziale krajowy!

W myśl §. 61. statutów Rada nadzorcza Banku krajowego ma zaszczyt przedłożyć pod 1) Wys. Wydziałowi kraj. zamknięcie rachunków tegoż Banku za rok 1886. z następującem

sprawozdaniem:

Jak w zeszłorocznem tak i w obecnem sprawozdaniu musi Rada nadzorcza podnieść na wstępie regularny i stopniowo się wzmagający rozwój tej instytucyi, osiągnięty na prawidłowych podstawach skutkiem oględnego i przezornego działania Dyrekcyi Banku.

Z załączonego sprawozdania Dyrekcyi i ze szczegółowo w tem sprawozdaniu zestawionych cyfr bilansowych, zechce Wysoki Wydział krajowy powziąć wiadomość, z jakich źródeł powstał czysty zysk wynoszący 48.235 zł. 43 ct., nadto zaś przyjść do przekonania, że koszta utrzymania działu hipotecznego, wskutek znacznego wzrostu pożyczek hipotecznych, mają już należyte pokrycie w pobieranych dodatkach na administracyą i nie obciążają — jak w latach poprzednich — dochodów z działu bankowego. Aby równowagę w dochodach z pojedynczych działów utrzymać, zadaniem Dyrekcyi było, dział hipoteczny wedle możliwości rozszerzyć, mimo to zdołała Dyrekcyja Banku zdaniem Rady nadzorczej utrzymać się przy udzielaniu rzeczonych pożyczek w granicach zupełnego dla Banku bezpieczeństwa hipotecznego, a działając w ten sposób umożliwiła zarazem Dyrekcyja Banku krajowego niejedną konwersyę, czy to obcokrajowych czy też tutejszych, przede wszystkim zysk na oku mających banków. Działalność ta Banku krajowego zwróciła prawdopodobnie uwagę galicyjskiego Towarzystwa kredytowego ziemskiego, że konwersyę pożyczek hipotecznych przy bliższem i starannem ocenieniu hipotek są łatwe do przeprowadzenia — nie ulega zatem wątpliwości, że takie postępowanie przy konwersyach jest korzystnem i niejednemu właścicielowi ziemskiemu konwersya pożyczki przyniosła ulgę w ponoszeniu ciężarów.

Dziś, gdy Dyrekcyja galicyjskiego Towarzystwa kredyt. ziemskiego na tę zbawienną drogę weszła i gdy dochód z działu hipotecznego znacznie się podwyższył, Bank krajowy ograniczy ile możliwości swoją działalność w tym tylko dziale tylko do wypadków konwersyi wysoko oprocentowanych pożyczek na dobra ziemskie zaciągniętych, — a zwróci uwagę przede wszystkim na domy w większych miastach obciążone uciążliwemi pożyczkami, których właściciele potrzebują także ulgi — dalej zaś na grunta włościańskie, na które w sposób umiarkowany i z pewnym systemem udzielane pożyczki stają się w wielu wypadkach nader cennem źródłem pomocy dla włościan.

Rada nadzorcza jest zdania, że Dyrekcyja Banku krajowego postępując w ten sposób weszła na prawdziwie pożyteczną. okolicznościami wskazaną drogę.

Ruch w dziale komunalnym w roku 1886. nie wzmógł się w stosunku odpowiednim do działu hipotecznego, a dochód z tego działu powiększył się zaledwo o kwotę 89 zł. Wnosić z tego można, że obligacye komunalne z warunkami swej emisji nie odpowiadają żądaniom i że przepisy do następnej emisji obligacyi komunalnych będą musiały ulegz pewnym zmianom dla dłużników korzystniej się przedstawiającym.

Straty wykazane w dziale bankowym przedstawiają nieznaczną kwotę 2.409 zł. 18 ct.

Jest to dowodem umiejętnie i przezornie prowadzonych operacyj, co do czego się nie mało przyczyniły dobrze zorganizowane i sprężyste utrzymywane stosunki z zastępstwami Banku w całym kraju.

Rada nadzorcza wykonuje zawsze ścisłą kontrolę nad czynnościami Dyrekcyi — prezes Rady nadzorczej bierze bezpośredni udział w tygodniowych posiedzeniach Dyrekcyi i czuwa nad oddziałem hipotecznym, Komisya zaś rewizyjna szkontruje co kwartał kasę, depozyta obce i portfel wekslowy; wskutek czego wytwarza się zaufanie szerszej publiczności do tej instytucyi krajowej, która nie jest na zysk obliczona i która takim zaufaniem szczyścić się może i powinna.

Dyrekcya patronując swoje listy zastawne potrafiła utrzymywać kurs tychże pomimo niekorzystnych warunków, zbyt listów utrudniających a w pierwszym rzędzie trudność stanowiła niezawodnie — w mniej do tego sprzyjającej chwili — przeprowadzona doraźnie konwersya 5% na $4\frac{1}{2}\%$ listy galicyjskiego Towarzystwa kredytowego ziemskiego, skutkiem czego Dyrekcya Banku krajowego nie chcąc narażać na straty swoich klientów, listy zastawne Banku krajowego na własny rachunek w większej ilości nabywać musiała.

Rada nadzorcza również jest zdania, że Bank przynosi już dziś krajowi bezpośrednio korzyści, które łatwo są widoczne, pośrednie zaś dla kraju przez Bank przysparzane korzyści są zapewne większe i liczniejsze, te jednakże ani nie mogą być widoczne, ani też ściśle obliczone — a tym niecierpliwszym, którzy od Banku krajowego wymagają większej inicjatywy lub objęcia obszerniejszego zakresu niesienia pomocy wielkim przedsiębiorstwom przemysłowym, niech będzie odpowiedzią, że Bank nie mogący się z swego powołania ubiegać za zyskiem, nie może się też zapuszczać w ryzykowne interesy i narażać się na możliwe straty, dalej, że Bank krajowy udotowany funduszem krajowym — musi tymże funduszem jak najogólniej obracać, a zanim przystąpić będzie wstanie do rozprzestrzenienia swej działalności na wszystkie gałęzie przemysłu krajowego — obowiązany jest pomnożyć swój kapitał zakładowy, stosunkowo do zakresu działania statutem mu wskazanego.

Rada nadzorcza po dokładnem zbadaniu zamknięcia rachunków i bilansu za rok 1886., dalej po sprawdzeniu cyfr bilansowych z książkami i szczegółowymi inwentarzami wnosi:

Wysoki Wydział krajowy przyjmując sprawozdanie tudzież zamknięcie rachunków i bilans Banku krajowego za rok 1886. do swej wiadomości, raczy wyjednać u Wysokiego Sejmu dla Dyrekcyi Banku krajowego absolutoryum za rok 1886.

Normy służbowe

dla Dyrektorów Banku krajowego Królestwa Galicyi i Lodomeryi wraz z Wielkiem Księstwem Krakowskiem.

(Uchwała Wydziału krajowego z d. 25. października 1887).

Mianowanie Dyrektorów. §. 1. Dyrektorów Banku krajowego mianuje Wydział krajowy na podstawie przedstawienia Rady Nadzorczej (§. 66. statutu Banku krajowego).

Przysięga. §. 2. Dyrektorowie składają przysięgę w obec Wydziału krajowego podług
%. załączonej %. roty.

Przed złożeniem przysięgi przedłoży Dyrektor Wydziałowi krajowemu deklarację przez siebie i dwóch świadków podpisaną i notaryalnie legalizowaną tej treści, iż co do wszelkich pretensyi i praw wynikających ze stosunku służbowego poddaje się z wyłączeniem wszelkiej drogi prawa orzeczeniu Wydziału krajowego. Po wykonaniu przysięgi Dyrektor podpisze rotę tejsze własnoręcznie w właściwej księdze.

Od dnia złożonej przysięgi liczy się czas służby w Banku krajowym.

O stosunku służbowym Dyrektorów. §. 3. Dyrektorowie podlegają władzy dyscyplinarnej Wydziału krajowego. Płaca roczna Dyrektorów wyznacza się w kwocie 6.000 zł. dla każdego Dyrektora. Wydział krajowy wyznaczyć może dodatki osobiste, — lub na przedstawienie Rady Nadzorczej remuneracye za nadzwyczajne czynności.

Dyrektorowie winni pełnić swoje obowiązki sumiennie, dokładnie i pilnie z zachowaniem dyskrecyi na zewnątrz i z wszelką oględnością w przestrzeganiu swego zakresu działania tak w obec Rady Nadzorczej jak i Wydziału krajowego.

Obowiązek przestrzegania dyskrecyi na zewnątrz rozciąga się na wszystkie czynności, których wyjawienie mogłoby przynieść uszczerbek Zakładowi, lub chociażby jednemu z interesów przez Zakład nawiązanych lub prowadzonych.

Dyrektorowie są odpowiedzialni za wszelkie swoje czynności.

§. 4. Posiedzeniom Dyrekcyi przewodniczy jeden z Dyrektorów, wyznaczony ku temu corocznie przez Wydział krajowy.

§. 5. Dyrektorowie nie mogą zostawać z Bankiem krajowym w stosunku klientów.

Otwarte są dla nich tylko następujące działy interesów:

- a) pożyczki hipoteczne,
- b) depozyta,
- c) zastaw papierów wartościowych,
- d) rachunek otwarty pokryty papierami wartościowymi,
- e) rachunek otwarty przekazowy,
- f) asygnaty kasowe.

§. 6. Dyrektor winien usunąć się od udziału w naradach Dyrekcyi i wstrzymać się od wszelkiej czynności urzędowej, jeżeli chodzi o interes jego, lub osób z nim spokrewnionych, lub spowinowaconych.

§. 7. Pozwolenie do czasowego uwolnienia się od czynności udziela Dyrektorom do dni 8. Marszałek krajowy, zaś na dłuższy czas Wydział krajowy na przedstawienie Prezesa Rady Nadzorczej.

§. 8. Dyrektorowie wyjeżdżający ze Lwowa w interesach Banku krajowego, otrzymują zwrot kosztów podróży wedle norm wydanych dla członków Wydziału krajowego. Dyety liczyć się będą w granicach Królestwa Galicyi i Lodomeryi wraz z Wielkiem Księstwem Krakowskiem po dziesięć (10) zł. w. a. dziennie, po za granicami tego kraju po dwadzieścia (20) zł. w. a. dziennie.

Jeżeli podróż ma potrwać dłuższy czas, może Dyrektor żądać zaliczki na koszt podróży i na dyety

Najdalej do 14 dni po powrocie winien być złożony partykularz podróży pod utratą prawa do wynagrodzenia dyet i kosztów podróży i pod obowiązkiem bezwarunkowego zwrotu otrzymanej zaliczki, w razie potrzeby przez potrącenie z płacy.

§. 9. Uchybienia przeciw obowiązkom w statucie, regulaminie, oraz specjalnych przepisach i poleceniach Wydziału krajowego określonym, karane będą przez Wydział krajowy:

- a) upomnieniem ustnem za pośrednictwem Marszałka krajowego;
- b) naganą wydaną na piśmie przez Wydział krajowy;
- c) usunięciem z posady.

§. 10. Śledztwo dyscyplinarne przeciw Dyrektorom wytacza Wydział krajowy albo z własnej inicjatywy, albo na wniosek Rady Nadzorczej. Prowadzone ono będzie według norm, jakie w tej mierze zawiera ustanova służby krajowej z tą tylko różnicą, że do komisji śledczej należeć winien prezes Rady Nadzorczej, lub delegowany przez tegoż członek Rady Nadzorczej.

Za pomniejsze uchybienia udzielone zostanie upomnienie ustne za pośrednictwem Marszałka krajowego.

Za lżejsze nienaruszające jeszcze zaufania do Dyrektora zaniedbania lub przewinienia, udzieloną zostanie nagana na piśmie.

Usunięcie z posady orzeczone zostanie:

- a) W razie takiego zadłużenia się Dyrektora, iż ono wzbudza uzasadnioną obawę o interesa zakładu;
- b) jeżeli Dyrektor wszedł w stosunki lub uczestniczył w interesach, których konkurencyjne oddziaływanie na stan i interesa Banku krajowego może być szkodliwe;

- c) jeżeli Dyrektor uchybił obowiązkom swoim w taki sposób, że zaufania już nie wzbudza;
- d) jeżeli mimo wymierzenia kar niższego stopnia trwale zaniedbuje obowiązki swoje;
- e) jeżeli Dyrektor samowładnie bez poprzedniego usprawiedliwienia usunie się od pełnienia swoich obowiązków.

Kary wymierza Wydział krajowy według przewinienia, ale nie będzie obowiązany trzymać się wyżej oznaczonego stopniowania.

§. 11. W każdym wypadku śledztwa dyscyplinarnego należy suspendować Dyrektora w urzędowaniu z równoczesnym zamknięciem płacy do jednej trzeciej części.

Z ważnych powodów może Wydział krajowy przed wytoczeniem śledztwa dyscyplinarnego, a w wypadkach nagłych może sam Marszałek krajowy natychmiast orzec i wykonać suspensję, wszakże w ostatnim wypadku winien Marszałek krajowy niezwłocznie uwiadomić o swoim postanowieniu Wydział krajowy w celu powzięcia dalszej uchwały.

§. 12. Stosunek służbowy Dyrektora ustaje :

1. Przez zrzeczenie się posady.

Zrzeczenie się służby nie może być przyjętem podczas śledztwa dyscyplinarnego.

Rezygnujący nie będąc w śledztwie dyscyplinarnem, winien pełnić obowiązki tak długo, dopóki Wydział krajowy rezygnacji jego nie przyjmie.

2. Przez oddalenie ze służby, które następuje albo

- a) w skutek śledztwa dyscyplinarnego (§. 10) albo
- b) bez śledztwa dyscyplinarnego;
- c) jeżeli Dyrektor popadł w śledztwo karne za czyn, stanowiący zbrodnię, wykroczenie lub przestępstwo, a z chciwości zysku wypływający lub obyczajność publiczną naruszający;
- d) jeżeli został uznany sądownie za marnotrawcę, lub do jego majątku zbieg wierzycieli ogłoszony zostanie.

3. Przez wypowiedzenie służby ze strony Wydziału krajowego w porozumieniu z Radą Nadzorczą.

Wypowiedzenie może nastąpić każdej chwili i ma ten skutek, iż Dyrektor któremu wypowiedziano służbę, pozostaje jeszcze przez trzy miesiące od dnia doręczenia wypowiedzenia w urzędowaniu i przy poborze płacy. Jeżeliby zaś doręczenie nie mogło nastąpić wcale, lub bez trudności, natenczas dzień powziętej przez Wydział krajowy uchwały, iż Dyrektorowi wypowiada się służbę, stanowi termin, od którego trzymiesięczny okres czasu liczony będzie.

Wolno będzie także Wydziałowi krajowemu, jeżeli uzna za stosowne, zrzec się przy wypowiedzeniu trzymiesięcznego urzędowania Dyrektora i za wypłaceniem trzymiesięcznej płacy natychmiast rozwiązać stosunek służbowy.

§. 13. Załatwienie wszelkich wzajemnych pretensyj wynikających ze stosunku służbowego, należy do Wydziału krajowego z wyłączeniem drogi sądowej.

Wyjątek od tej zasady ma miejsce tylko wtedy, jeżeli chodzi o powetowanie szkody lub zwrot innych należności Banku, któreby nie mogły być ściągnięte z płacy Dyrektora.

O zastępcach. §. 14. Jeżeli w myśl §. 65. statutu powołany został zastępca Dyrektora z łona Rady Nadzorczej, podlega on wszystkim przepisom niniejszej normy służbowej, i może być każdej chwili oddalonym.

§. 15. Warunki obowiązujące urzędników krajowych co do emerytury, oraz zaopatrywania ich wdów i sierót stosują się do Dyrektorów Banku krajowego.

Jednakowoż przeniesiony w stan spoczynku Dyrektor, który przyjmuje płatną, prywatną lub publiczną posadę, traci prawo do emerytury, a wdowa po nim i sieroty prawo do zaopatrzenia.

Skalę emerytury ustanawia się następująco:

1. Dyrektorowie Banku krajowego pobierać będą po ukończeniu 10 lat służby jedną trzecią część płacy, po ukończeniu 15 lat $\frac{3}{8}$ i tak dalej doliczając za każde dalsze pięciolecie $\frac{1}{8}$ płacy.

Wrazie jeżeli Dyrektor przed ukończeniem 10 lat służby popadł w stan niezdolności do pełnienia obowiązków wśród okoliczności uzasadniających prawo do emerytury, przyznana mu będzie jednorazowa odprawa w wysokości najmniej jednorocznej, a najwyżej dwuletniej stałej płacy.

2. Wdowom po Dyrektorach należy się pensya w kwocie sześciuset zł. w. a.

3. Sieroty po Dyrektorach pobierać będą jako zaopatrzenie po dwieście zł. w. a. rocznie aż do ośmnastego roku życia.

Odprawy, emerytury, pensye wdowie i zaopatrzenia dla sierót przyznawać będzie Wydział krajowy z funduszków Banku krajowego.

Rota przysięgi.

Do Przysięgniesz Panu Bogu wszechmogącemu, że Najjaśniejszemu Monarsze, **odczytania.** Najmiłościwшему Panu naszemu Franciszkowi Józefowi I. cesarzowi austryackiemu, królowi Węgier i Czech, Galicyi i Lodomeryi i t. d. i wszystkim od niego pochodzącym w Rządzie następcom wiernym i posłusznym będziesz, że gdy nadana Ci została stała posada Dyrektora Banku krajowego Królestwa Galicyi i Lodomeryi z Wielkiem Księstwem Krakowskiem, urząd swój gorliwie, sumiennie i z najlepszą wiarą sprawować będziesz, że mianowicie wszystkie poruczone sobie czynności stosownie do przepisów statutu, regulaminu i poszczególnych instrukcyi wypełniać będziesz, że do żadnego kroku obowiązkom Twoim przeciwnego, ani darowizną, obietnicą, łaską lub niełaską, ani też przyjaźnią lub nieprzyjaźnią uwieść się nie dasz, lecz owszem wszelką szkodę lub niebezpieczeństwo odwracać, największą korzyść i dobro poruczonego sobie urzędu pomnażać, tajemnice urzędu zachowywać i w ogólności tak się zachowywać będziesz jak na człowieka honoru przystoi.

Naostatek przysięgniesz, iż ze żadnem tajuem towarzystwem lub bractwem ani w kraju, ani zagranicą w związku nie zostajesz, ani też w podobne związki pod żadnym pozorem nie wejdiesz.

Mówi. To co mi tu przeczytano dobrze i dokładnie zrozumiałem i według tego wiernie, pilnie i poczciwie zachowywać się powinienem i będę. Tak mi Boże dopomóż!



Bank Krajowy

Królestwa Galicyi i Lodomeryi z Wielkiem Księstwem Krakowskiem.

1886.

LWÓW.

Z DRUKARNI I LITOGRAFII PILLERA I SPÓŁKI.



Bank Krajowy

Królestwa Galicyi i Lodomeryi z Wielkiem Księstwem Krakowskiem.

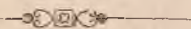
1886.

LWÓW.

Z DRUKARNI I LITOGRAFII PILLERA I SPÓŁKI.

Sprawozdanie

Dyrekcji Banku krajowego królestwa Galicyi i Lodomeryi z W. ks. Krakowskiem.



Istniejące dawniej stosunki z innymi Zakładami finansowymi utrzymywał Bank i w roku ubiegłym z pożytkiem dla siebie, a nadto zawiązał świeże, które mu dozwoliły rozszerzać zakres swojej działalności.

W pierwszej linii wspomnieć tu wypada o c. k. uprz. austr. Zakładzie dla handlu i przemysłu we Wiedniu, który objął zastępstwo Banku na giełdach pozakrajowych, jakoteż po za granicami państwa, a wraz ze swojemi filiami zajął się komisową rozsprzedażą naszych emisji.

Zbyt emisji bankowych był w roku ubiegłym łatwy i ustalony. Na 5,822.450 zł. emisji Banku, dokonanych w r. 1886 pozostawało, jak stwierdza rachunek pobranych przez Bank na rzecz swoją kuponów od zapasu własnych efektów, przeciętnie w portfelu Banku 196.000 zł., a dopiero pod sam koniec roku na skutek wypłat większych pożyczek hipotecznych zapas ten nieco się powiększył. Wyrazem tego łatwego zbytu w r. 1886 naszych emisji jest następnie znaczna podwyżka kursu tychże.

Kurs bowiem emisji bankowych w ciągu 1886 r. podniósł się jak następuje:

- a) listów zastawnych Banku krajowego z $91\frac{1}{2}$ — $92\frac{1}{2}$ % na $97\frac{3}{4}$ — $98\frac{3}{4}$ %.
- b) obligacji komunalnych Banku krajowego z 97—98% na 100—101%.

Sprzedaż emisji bankowych i wypłata ubiegających kuponów i wyłosowanych listów zastawnych i obligacji komunalnych została urządzona oprócz w kasie głównej Banku we Lwowie i w jego zastępstwach w Drohobyczu, Krakowie, Nowym Sączu, Podhajcach, Rzeszowie, Samborze, Sanoku, Stanisławowie, Stryju, Tarnopolu i Tarnowie, także we Wiedniu, Bernie, Opawie, Pradze i Tryeście w c. k. u. austr. Zakładzie kredytowym dla handlu i przemysłu, a wreszcie w Pradze, Bernie i Pilźnie czeskiem w „Živnostenska Banka“. — Szczególniej ta ostatnia instytucja finansowa, nie przestaje pod względem emisji Banku krajowego nieść dłań, jak dawniej, chętnych i pożytecznych swych usług.

Oddział hipoteczny. W ciągu 1886 roku weszło 1.156 podań o pożyczki hipoteczne na łączną kwotę 18,978.130 zł., z r. 1885 zostało niezadowolonych podań 127 na łączną kwotę 2,009.050 zł., razem więc było w r. 1886 do załatwienia 1.283 podań, na łączną kwotę 20,987.180 zł., z czego Bank krajowy załatwił odmownie 265 podań na kwotę 4,912.330 zł., czyli 20.65% zgłoszeń, niezadowolonych dotąd 181 podań na kwotę 2,704.550 zł., a wydał promes pożyczkowych na 837 pożyczek w ogólnej sumie 13,370.300 zł.; wypłacił zaś

Stosunki z c. k. u. austr. Zakładem kredytowym dla handlu i przem.

Sprzedaż i kurs emisji bankowych.

Bieżące czynności bankowe.

walutę 505 pożyczek. w ogólnej sumie 5,671.650 zł., co łącznie z pożyczkami, wypłaconemi przez Bank w latach poprzednich, czyni 930 pożyczek, w ogólnej sumie 8,710.500 zł., a mianowicie:

1. na dobra ziemskie 138 pożyczek w ogólnej sumie 5,051.950 zł., czyli 57·99%,
2. na domy murowane w miastach, opłacających podatek domowoczynszowy, a do korzystania z kredytu rzeczowego przez Wydział krajowy dopuszczonych, 331 pożyczek w ogólnej sumie 3,228.000 zł., czyli 37·06%.
3. na małą własność rolną, przeważnie włościańską 461 pożyczek w ogólnej sumie 430.550 zł., czyli 4·95%.

W przyznawaniu i w oznaczaniu wysokości każdej z żądanych pożyczek, Dyrekcya Banku miała przedewszystkiem na względzie jego bezpieczeństwo; zachowywała przeto staranną ostrożność. — Ostrożność tę uwydatnia stosunek procentowy liczby pożyczek przyznanych do żądanych i ogólnej sumy pierwszych do takiejże sumy drugich — jak niemniej stosunek promes wycofanych, czyli pożyczek przyznanych przez Bank, a przez żądających nieprzyjętych prawdopodobnie dla powodu, iż żądający pożyczki nie otrzymywali jej w takiej wysokości, w jakiej otrzymać ją pragnęli.

Liczba takich promes, które przez żądających pożyczki nie zostały przyjęte, wynosi 153 w sumie 3,716.150 zł., czyli 35·71% wydanych przez Bank w ciągu roku 1886 promes.

Wypłatność rat przypadających Bankowi na procent i na umorzenie długu, nie pozostawia dotychczas do życzenia. Półroczne raty, w r. 1886 wymagalne, wpłynęły do kasy Banku bądź we właściwym terminie, bądź wkrótce po terminie: skutkiem czego Bank tytułem procentów zwłoki w ciągu całego roku pobrał tylko 1.251 zł. 69 ct. Z pomiędzy 138 pożyczek, udzielonych na dobra ziemskie, pozostała zaległość z końcem r. 1886 od 16 rat w kwocie 14.946 zł. 89 ct. w. a.; z pomiędzy 331 pożyczek na realności miejskie wynosi także zaległość od 9 rat w kwocie 2.397 zł. 88 ct. w. a.; w końcu z pomiędzy 461 pożyczek, udzielonych na włościańskie grunta pozostała zaległość od 44 rat w sumie 2.207 zł. 71 ct. w. a. — Razem więc z pomiędzy 930 udzielonych dotąd pożyczek w sumie łącznej 8,710.500 zł. w. a. pozostała zaległość do końca r. 1886 tylko od 69 rat w kwocie 19.552 zł. 48 ct. *) w. a. w obec należnych Bankowi w ciągu r. 1886 wszystkich rat 1.082, wynoszących kwotę 237.264 zł. 53 ct. w. a.

Bank krajowy pobiera w tej samej wysokości procenta od dłużników hipotecznych, jakie opłaca posiadaczom listów zastawnych, przeto pozostaje na korzyść Banku jedynie pobierany dodatek na koszt administracyi. Rzeczony dodatek przyniósł w roku 1886: 17.495 zł. 78 ct. i jest wyrazem zysku brutto, otrzymanego w Oddziale hipotecznym. Suma ta, została dołączoną do ogólnego

*) Do dnia sporządzenia niniejszego sprawozdania, na poczet powyższej zaległości już wpłynęło do kasy Banku 29 rat w kwocie 5.487 zł. 41 ct., zaległość zmniejszyła się przeto do 40 rat i czyni razem 14.065 zł. 07 ct.

dochodu, pokrywającego wszystkie koszta administracyi. i jest zamieszczoną w rachunku strat i zysków. Zysk brutto w Oddziale hipotecznym z r. 1885 wyniósł 6.406 zł. 60 ct., zwiększył się przeto w r. 1886 o 11.089 zł. 18 ct.

Z dniem 31. Grudnia z. r. znajdowało się w obiegu listów zastawnych Banku krajowego na ogólną sumę 8.663.200 zł. — pożyczki zaś udzielone przez Bank po strąceniu funduszu. złożonego na umorzenie, wynosiły 8,624.934 zł. 71 ct. Przypada więc do wycofania z obiegu i zniszczenia, ilość listów zastawnych w sumie 38.265 zł. 29 ct., co w terminie losowania listów zastawnych dnia 1. Kwietnia 1887 odbyć się mającym, zostanie dopełnionem. Wreszcie fundusz rezerwy specjalnej, formowanej przez Bank w Oddziale hipotecznym. wynoszący z dniem 31. Grudnia 1885 r. 7.749 zł. 70 ct. doszedł w ciągu r. 1886 do sumy 22.429 zł. 13 ct., został więc powiększonym o 14.679 zł. 43 ct.

Oddział komunalny. Bank krajowy udzielił w r. 1886: 25 pożyczek w obligacyach komunalnych, w ogólnej sumie 150.800 zł. — w r. 1885 zaś 20 takichże pożyczek, w ogólnej sumie 201.400 zł. mniej zatem w r. 1886 o 25%, w porównaniu z rokiem poprzednim. Z liczby 84 pożyczek. udzielonych przez Bank w ciągu jego istnienia w ogólnej sumie 1.042.700 zł. przypada:

1. na powiaty: 11 pożyczek w ogólnej sumie 228.000 zł., czyli 21.86%.
2. na gminy miejskie 24 pożyczek w ogólnej sumie 671.900 zł. czyli 64.44%.
3. na gminy wiejskie 49 pożyczek, w ogólnej sumie 142.800 zł. czyli 13.70%.

Pozostaje nadto do wypłacenia 12 pożyczek, przez Bank przyznanych. a do dnia 31. Grudnia 1886 przez powiaty i gminy niepodniesionych. w kwocie 58.100 zł.

Raty, przypadające Bankowi na spłatę kapitału i na procent, wpływały w oznaczonym terminie, lub wkrótce po terminie. — Wynosiły one w pierwszym półroczu 23.117 zł. 50 ct. na kapitał, 21.336 zł. 74 ct. na procent. — w drugim zaś półroczu 24.762 zł. 50 ct. na kapitał, 22.357 zł. 05 ct. na procent.

Pozostało zaś do ściągnięcia tylko 8 rat w kwocie 810 zł. na kapitał, i 714 zł. 07 ct. na procent z pomiędzy 84 udzielonych pożyczek w kwocie 1,042.700 zł.

Pobrane przez Bank procenta zwłoki od rat uiszczanych po terminie. uczyniły kwotę 70 zł. 52 ct.

Oprócz procentów zwłoki, jedyną korzyścią Banku w tym Oddziale jest składka, pobierana od pożyczek komunalnych. na koszta administracyi. Wyniosła ona w r. 1886: 2.152 zł. 71 ct., i łącznie zwyżki z obliczenia odsetek przenośnych 2 zł. 52 ct., tworzy zysk brutto 2.155 zł. 23 ct., uwidoczniiony w rachunku strat i zysków.

Fundusz rezerwy specjalnej dla obligacyi komunalnych, wynoszący z dniem 1. Stycznia 1886: 46.092 zł. 37 ct., wzrósł w ciągu tegoż roku do sumy 67.813 zł. 52 ct., a więc o sumę 21.721 zł. 15 ct., czyli o 47.12%. Oprocentowanie sum, do funduszu tej rezerwy wpływających. dopomogło do powyższego wzrostu kwotą 2.486 zł. 58 ct.

Oddział bankowy. Całkowity obrót ze wszystkich operacji Banku w r. 1886. wyniósł 189.887.245 zł. 48 ct., w okresie zaś roku poprzedniego 129,874.903 zł. 32 ct., wzrósł przeto w r. 1886 o 46·20%.

Gotowizną wpłynęło do kasy Banku krajowego w ciągu 1886 roku 19,317.362 zł. 73 ct., wypłaciła zaś kasa 19,357.132 zł. 92 ct. Obrót kasowy w roku 1886 wynosił w Banku i Zastępstwach 45,984.608 zł. 99 ct., w roku 1885: 37,551.513 zł. 64 ct., zwiększył się zatem o kwotę 8,433.095 zł. 35 ct. czyli o 22·46%.

W ciągu r. 1886 Bank przyjął w depozyt zachowawczy 112 depozytów wartości imiennej 1,415.401 zł. 27 ct., w porównaniu przeto z okresem roku poprzedniego więcej o 20 depozytów, czyli o 4·69% (więcej o 413.987 zł. 24 ct., czyli więcej o 41·34%). Opłaty za przechowanie tych depozytów, pobierane przez Bank, uczyniły 1.375 złr. 38 ct., w okresie roku poprzedniego 908 zł. 87 ct., wzrosły więc o 51·37%.

Zakupno efektów krajowych i własnych na rachunek Banku, innych zaś z polecenia i na rachunek osób trzecich wykazuje obrotu 17,358.768 zł. imiennej wartości. Dochód z tych operacji uwidoczniła rachunek strat i zysków.

W ciągu roku 1886 podano do skupu 8.548 sztuk weksli, na ogólną sumę 7,796.698 zł. 87 ct., z których Bank zeskontował 7.706 sztuk na ogólną sumę 7,269.440 zł. 01 ct., odmówił zaś przyjęcia 842 sztuk weksli na sumę 527.258 zł. 86 ct., czyli 6·76%. W okresie roku poprzedniego, liczba weksli przedstawionych do skupu, wynosiła 9.255 sztuk na ogólną sumę 7,556.762 zł. 95 ct., z których Bank zeskontował 8.146 sztuk w ogólnej sumie 7,162.015 zł. 80 ct., odmówił zaś przyjęcia 1.109 sztuk, w ogólnej sumie 394.747 zł. 15 ct. czyli 5·22%. W porównaniu przeto r. 1886 z okresem roku poprzedniego, liczba weksli przedstawionych do skupu, zmniejszyła się o 707 sztuk, czyli o 7·64%, — ogólna ich suma wzrosła o 239.935 zł. 92 ct., czyli o 3·18%. liczba weksli przez Bank zeskontowanych zmniejszyła się o 440 sztuk, czyli o 5·40%, ich suma wzrosła o 107.424 zł. 21 ct., czyli o 1·50%. — Zysk brutto z eskontu weksli wyniósł w roku ubiegłym 99.414 zł. 39 ct., więcej przeto, niż w okresie roku poprzedniego o 9.462 zł. 66 ct., czyli o 10·52%. Bank reeskontował w r. 1886 1.821 sztuk weksli na ogólną sumę 1,566.482 zł. 81 ct.; mniej przeto niż w okresie roku poprzedniego o 243.024 zł. 91 ct., czyli o 13·43% ogólnej reeskontowanej sumy.

Weksli w terminie nie wykupionych i zaprotestowanych lub zaskarżonych, pozostało w dniu 31. Grudnia 1885: 23 sztuk na kwotę 43.456 zł. 84 ct. z czego w r. 1886 ubyło 14 sztuk na kwotę 9.548 zł. 67 ct., przybyło zaś 23 sztuk na kwotę 26.582 zł. 83 ct. tak, że łącznie do bilansu za r. 1886 weszło 32 sztuk na kwotę 60.491 zł. w. a.

Weksle te rozdzielić wypada na trzy kategorie. Pierwsza, 10 sztuk na sumę 44.558 zł. 63 ct. zeskontowanych przez Bank na podstawie kaucyi hipotecznej, zapisanej w granicach bezpieczeństwa pupilarnego, na których przeto żadna dla Banku strata nie może być przewidywaną. Między tymi wekslami znajduje się jedna pozycya na 26.000 zł., pochodząca jeszcze z r. 1883, której zrealizowanie odwlekło się skutkiem uciążliwej procedury sądowej; obe-

enie realność, na której ta kwota jest dostatecznie zabezpieczoną, wystawioną wkrótce będzie na sprzedaż przymusową, jest więc uzasadnioną nadzieją, że w ciągu r. 1887. suma ta w całości do kasy bankowej wpłynie. — Druga kategoria, 13 sztuk weksli na sumę 8.515 zł. 42 ct., które po proteście już zostały bądź hipotecznie, bądź egzekucyjnie zabezpieczone w taki sposób, iż z powodu tychże weksli, jakabądź dla Banku strata także nie może być przewidywaną. — Do trzeciej wreszcie kategorii zaliczyć należy 9 weksli na kwotę 7.416 zł. 95 ct., które pod koniec r. 1886 zaprotestowane, nie potrzebywały być zaskarżone i rzeczywiście w ciągu miesiąca Stycznia i Lutego b. r., z wyjątkiem dwóch obecnie zaskarżonych, w zupełności zapłacone zostały. — Odpisaną zaś z dochodów r. 1886. kwotę 2.409 zł. 18 ct. użył Bank na umorzenie niezapłaconych 7 sztuk weksli, pochodzących od osób, których upadłość została sądownie zgłoszoną, gdzie więc strata rzeczywista dla Banku przewidywaną być mogła.

Zaliczki na zastaw efektów tak terminowe, jak i w rachunku bieżącym (kredyt otwarty) wykazały obrotu 1.367.289 zł. 57 ct. t. j. o 249.013 zł. 81 ct., czyli 15·41% mniej, jak w okresie poprzednim, natomiast dochód z tego interesu wynosi w r. 1886: 21.206 zł. 91 ct., czyli o 184 zł. 75 ct. a 0·88% więcej jak w roku poprzednim. przeciętne bowiem saldo tych rachunków w ciągu r. 1886 było wyższem, niż także saldo w okresie poprzednim.

Ruch kapitałów obcych, lokowanych w celu ich oprocentowania przez Bank krajowy, był w r. 1886 następujący: na asygnaty kasowe złożono 568.600 zł., odebrano 481.500 zł., na rachunek przekazowy (żyrowy, czeki) złożono 2.428.004 zł. 75 ct., odebrano 2.342.031 zł. 05 ct., na rachunek bieżący, prowadzony w książeczkach wkładkowych, złożono 1.201.657 zł. 37 ct., odebrano 1.019.490 zł. 13 ct. Rachunek kapitałów obcych, składanych w celu ich oprocentowania, wykazuje w ogóle: wpływ 4.198.262 zł. 12 ct., odbiór 3.843.021 zł. 18 ct. Lokacje kasy krajowej, wpływ 940.643 zł. 68 ct., odbiór 995.944 zł. 54 ct.

Dnia 31. Grudnia 1886 wynosiło saldo lokacji na asygnaty, czeki i wkładki 1.268.987 zł. 68 ct., czyli więcej o 355.240 złr. 94 ct. i 38·88% jak z końcem roku 1885, lokacje zaś wierzycieli w rachunku bieżącym wynosiły z końcem roku 1886: 1.028.929 zł. 90 ct., lokacje kasy krajowej 104.876 zł. 22 ct., łącznie obce lokacje 2.402.793 zł. 80 ct.

Oddział interesów bankowych ze stowarzyszeniami zarobkowemi i gospodarczemi. Osobny Komitet Cenzorów odpowiednio do §. 57. statutu bankowego, dla tego Oddziału ustanowiony, dopuścił do kredytu wekslowego w Banku krajowym na rok 1886: 102 stowarzyszeń. W ciągu tegoż roku Bank eskontował 2.720 sztuk ich weksli, na ogólną sumę 1.338.808 zł. 03 ct. saldo tych weksli z dniem 31. Grudnia 1886 wynosiło sztuk 441 na 203.974 zł. 48 ct., a wraz z reeskontowanymi: 600 sztuk na 305.074 zł. 68 ct. Wszystkie weksle od stowarzyszeń, płatne do końca roku 1886, w terminie wykupione zostały. Oprócz tego korzystały stowarzyszenia z kredytu, podlegającego ocnieniu komitetu cenzorów, istniejącego wedle §. 39. statutu bankowego, a stowarzyszenia, będące zarazem Zastępstwami Banku, były także dłużnikami Banku w rachunku bieżącym (dotacje kasowe).

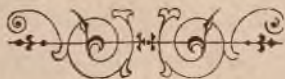
**Czynności Ban-
ku w Zastęp-
stwach.**

W roku 1886 ustanowił Bank krajowy jedno nowe zastępstwo, ogólna przeto liczba zastępstw wynosiła do końca roku 1886: 49. — Zastępstwa nie będąc filiami Banku, i spełniając jego zlecenia w charakterze pełnomocników, nie przestawały w r. 1886 nieść Bankowi chętnie, pożyteczne i ze wszech względów cenne usługi. O obrotach zaś i o czynnościach Banku, załatwianych przez Zastępstwa, daje obraz szczegółowy załącznik 1-szy do zamknięć rachunkowych za r. 1886 (str. 18 i 19). Na tem miejscu jedynie zauważyć wypada, że Zastępstwa pośredniczyły chętnie także w czynnościach, nie objętych ich instrukcjami, jak n. p. przy wypłatach pożyczek na realności miejskie i dobra ziemskie, przez co ułatwiały klientom naszym stosunki z Bankiem. Zastępstwo zaś krakowskie pośredniczy we wszelkich interesach między Bankiem a krakowską Dyrekcją ruchu c. k. kolei skarbowych, skutkiem czego i obroty w tem Zastępstwie są znaczniejsze, niż w innych w zastępstwach.

**Czysty zysk
i rezerwy
Banku.**

Czysty zysk z roku 1886 wynosi 48.235 zł. 43 ct.; w poprzedzającym zaś roku wynosił 28.673 zł. 61 ct.; — zwiększył się przeto o 68.22% i został w myśl §. 62 statutu Banku rozdzielony między kapitał zakładowy, fundusz rezerwowy i specjalną rezerwę dla pożyczek w obligacjach komunalnych I. emisji.

Czysty zysk 48.235 zł. 43 ct., nie jest wszakże jedyną korzyścią Banku krajowego; — wyższą bowiem, i dla jego przyszłości donioślejszą, upatrywać należy w powiększeniu kapitału zakładowego i rezerw bankowych. — W okresie roku poprzedniego, kapitał ten zwiększył się o 11.469 zł. 45 ct., rezerwy zaś o 32.044 zł. 64 ct., razem o 43.514 zł. 09 ct.; — w r. 1886 pierwsze o 19.294 zł. 19 ct., drugie o 52.066 zł. 37 ct., razem o 71.360 zł. 56 ct. Kapitał zakładowy przewyższa obecnie sumę uposażenia, udzielonego Bankowi przez kraj, o 41.190 zł. 74 ct.; rezerwy zaś wynoszą już 122.925 zł. 80 ct. a bez wliczania kwoty 31.281 zł., będącej własnością dłużników komunalnych, 91.644 zł. 80 ct. — Majątek Banku powiększył się więc w ciągu trzech lat o 132.835 zł. 54 ct., co wyobraża wzrost o 13.28%. Gdy zaś dla ułatwienia wzrostu tych rezerw, Bank krajowy dołącza do nich pobierane prowizye, które mogłyby być zaliczanemi do bieżącego dochodu, a więc powiększać czyste zyski bankowe, — przeto przy ocenianiu ich wysokości na cyfrę rezerw zwracać należy uwagę.



III

ZAMKNIĘCIE RACHUNKOWE

Banku krajowego

Królestwa Galicyi i Lodomeryi z W. Ks. Krakowskiem

za rok

1886.

Zamknięcia rachunkowe

Banku krajowego Królestwa Galicyi i Lodomeryi z Wielkiem Księstwem Krakowskiem za rok 1886.

Obrót.

Całkowity obrót ze wszystkich operacyi Banku wynosił od d. 1. Stycznia do
d. 31. Grudnia 1886 r. w. a. zł. 189,887.245 „ 48 ct.

Kasa.

Gotowizna w Banku:

Pozostałość z d. 31. Grudnia 1885 r. wynosiła w. a. zł. 210.641 „ 89 ct.
Od d. 1. Stycznia do d. 31. Grudnia 1886 r.
wpłynęło do kasy Banku „ „ „ 19,317.362 „ 73 „
w. a. zł. 19,528.004 „ 62 ct.
Wyплаты w tymże czasie wynosiły „ „ „ 19,357.132 „ 92 „
Pozostałość kasowa w Banku z d. 31. Grudnia 1886 r. w. a. zł. 170.871 „ 70 ct.
Obrót kasowy w Banku w roku 1886 w. a. zł. 38,674.495 „ 65 ct.

Dotacje kasowe w Zastępstwach:

Pozostałość dotacyi z d. 31. Grudnia 1885 r. wynosiła w. a. zł. 116.188 „ 31 ct.
Od d. 1. Stycznia do d. 31. Grudnia 1886 dotowano
Zastępstwa łączną sumą „ „ 3,626.191 „ 76 „
w. a. zł. 3,742.380 „ 07 ct.
W tymże czasie Zastępstwa wypłaciły „ „ 3,683.921 „ 58 „
Pozostałość dotacyi Zastępstw z d. 31. Grudnia 1886 r. „ „ 58.458 „ 49 „
Obrót dotacyi kasowych w Zastępstwach
w roku 1886 w. a. zł. 7,310.113 „ 34 ct.
Łączny obrót kasowy wynosił w. a. zł. 45,984.608 „ 99 ct.
Łączna pozostałość kasowa z dniem 31. Grudnia 1886 r. w. a. zł. 229,330 „ 19 ct.

Efekta własne i w komisie.

a) własne:

Z d. 31. Grudnia 1885 roku
Bank posiadał na własność
papierów publicznych
wart. imien. w. a. zł. 477.450 za sumę w. a. zł. 440.452 „ 13 ct.
Od d. 1. Stycznia do dnia
31. Grudnia 1886 nabyto
papierów publicznych
wart. imien. „ „ 6,782.700 za sumę „ „ 6,607.609 „ 64 „
Różnica kursu wynosi „ „ 22.938 „ 13 „
w. a. zł. 7,260.150 w. a. zł. 7,070.999 „ 90 ct.
W tymże czasie sprzedano
papierów publiczn. wart.
imiennej „ „ 6,755.500 za sumę „ „ 6,576.151 „ 15 ct.

Pozostałość efektów własnych wynosi z dniem

31. Grudnia 1886 r.:

a) w papier. kraj. w. a. zł. 500

b) w papierach własnych

emisji w. a. zł. 504.150 wart. imien. w. a. zł. 504.650 za sumę w. a. zł. 494.848 „ 75 ct.

b) eskontowane:

Od d. 1. Stycznia do 31. Grudnia 1886 eskontowano

efekta wylosowane na sumę w. a. zł. 41.838 „ 21 ct.

za potrąceniem dyskonta „ „ 347 „ 92 „

w sumie . w. a. zł. 41.490 „ 29 ct.

W tymże czasie zrealizowano wylosowanych efektów „ „ 40.761 „ 18 „

Pozostałość wylosowanych efektów z d. 31. Grudnia 1886 r. „ „ 729 „ 11 „

c) w komisie:

Z d. 31. Grudnia 1885 r. po-

zostawało papierów publi-

cznych wartości imien.

w. a. zł. 1.000

za sumę w. a. zł.

995 „ — ct.

Od 1. Stycznia do 31. Grudnia

1886 nabyto z polecenia

i na rachunek osób trzecich

papierów publicznych war-

tości imiennej

„ „ 1,971.584 „ 75 „ za sumę „ „ 1,938.999 „ 12 „

w. a. zł. 1,972.584 „ 75 ct. za sumę w. a. zł. 1,939.994 „ 12 ct.

Z tych efektów zrealizowano

w tymże czasie wart. imien.

„ „ 1,766.384 „ 75

„ za sumę „ „

1,733.173 „ 34 „

Zapas papierów publicznych

wraz z narosłymi procen-

tami, pozostających na ra-

chunek osób trzecich z d.

31. Grudnia 1886 r., wynosi

wart. imien. w. a. zł. 206.200 „ — ct.

za sumę

w. a. zł. 206.820 „ 78 ct.

Łączna pozostałość efektów własnych i w komisie z d. 31. Grudnia 1886 roku

podług załączonego wykazu wynosi w. a. zł. 702.398 „ 64 ct.

Weksle.

Z dniem 31. Grudnia 1885 r. pozostawało w portfelu weksli zdyskontowanych,

inkasowych i w reeskoncie 1.830 sztuk na sumę w. a. zł. 1,856.860 „ 43 ct.

W ciągu roku 1886 przyjęto do portfelu weksli 7.706 „ „ „ „ „ 7,269.440 „ 01 „

razem 9.536 „ „ „ w. a. zł. 9,126.300 „ 44 ct.

W tymże czasie:

spłacono weksli 5,977 sztuk na w. a. zł. 5,264.431 „ 79 ct.

reeskontowano 1.821 „ „ „ „ 1,566.482 „ 81 „ 7.798 „ „ „ „ „ „ 6,830.914 „ 60 „

Pozostaje z d. 31. Grudnia 1886 r. weksli 1.738 „ „ „ w. a. zł. 2,295.385 „ 84 ct.

W powyższej sumie mieszczą się weksle:

a) na Lwów i Zastępstwa 840 „ „ „ w. a. zł. 1,126.600 „ 52 ct.

b) od Stowarzyszeń zarobkowych i gospodarczych 441 „ „ „ „ „ 203.974 „ 48 „

c) zabezpieczone hipotecznie 88 „ „ „ „ „ 580.560 „ — „

d) inkasowe 5 „ „ „ „ „ 525 „ 41 „

w portfelu 1 374 „ „ „ w. a. zł. 1,911.660 „ 41 ct.

reeskontowane 364 „ „ „ „ „ 383.725 „ 43 „

jak powyżej 1.738 „ „ „ w. a. zł. 2,295.385 „ 84 ct.

Zaliczki na zastaw efektów.

a) terminowe:

Z d. 31. Grudnia 1885 r. pozostawało udzielonych pożyczek na 127 zastawów	w. a. zł.	45.253	„ 20	ct.
Od d. 1. Stycz. do d. 31. Grudnia 1886 udzielono pożyczek	„ „	100.790	„ —	„
na 322	w. a. zł.	146.043	„ 20	ct.
Zwrócono w tymże peryodzie	„ „	79.237	„ 20	„
Pozostaje z dniem 31. Grudnia 1886 r. na 162	w. a. zł.	66.806	„ —	ct.
zabezpieczonych efektami, wskazanymi w §. 3. C. lit. d. statutu w imiennej wartości	w. a. zł.	92.580	„ —	ct.

b) bezterminowe:

Z dniem 31. Grudnia 1885, pozostawało zaliczek zabezpieczonych papierami publicznymi	u stron 49 z sumą	w. a. zł.	314.654	„ 91	ct.
W ciągu roku 1886 udzielono zaliczek	stronom 35 w sumie	„ „	766.643	„ 50	„
	stron 84 w sumie	w. a. zł.	1,081.298	„ 41	ct.
z tego spłaciło w tymże czasie	„ 17 sumę	„ „	420.618	„ 87	„
Pozostaje z dniem 31. Grudnia 1886 r. zaliczek 67 w sumie	w. a. zł.	660.679	„ 54	ct.	
zabezpieczonych efektami, wskazanymi w §. 3. C. lit. d. Statutu w imiennej wartości	w. a. zł.	1,728.237	„ 89	ct.	

Dłużnicy i wierzyciele w rachunku bieżącym.

Pozostałość z dniem 31. Grudnia 1885 r. wynosiła na rzecz korespondentów	w. a. zł.	356.799	„ 24	ct.
Obroty w ciągu roku 1886 wynoszą na rzecz korespondentów	„ „	13.293.191	„ 16	„
	w. a. zł.	13,649.990	„ 40	ct.
zaś na ich ciężar	„ „	12,798.530	„ 39	„
Pozostałość z dniem 31. Grudnia 1886 r. na ciężar Banku wynosi	w. a. zł.	851.460	„ 01	ct.

i składa się z sum:

Passywa.

Conti lori:

a) sumy do dyspozycji korespondentów	w. a. zł.	302.323	„ 18	ct.
b) weksle do zainkasowania z pn.	„ „	12.731	„ 41	„
c) sumy lokacyjne	„ „	184.038	„ 48	„
	w. a. zł.	499.093	„ 07	ct.

Conti nostri:

a) sumy zatrzymane przy realizacji pożyczek hipotecznych, kaucyje i inne należności od Banku	w. a. zł.	489.866	„ 65	ct.
b) należności za odcięte kupony	„ „	39.970	„ 18	„
	„ „	529.836	„ 83	„
	w. a. zł.	1,028.929	„ 90	ct.

Aktywa.

Conti lori:

a) należności zabezpieczone hipotecznie	w. a. zł.	8.027	„ 08	ct.
b) pozostałość z bieżących dyspozycji korespondentów Banku	„ „	4.064	„ 94	„
c) zaliczki krótko zwrotne	„ „	14.581	„ 88	„
	w. a. zł.	26.673	„ 90	ct.
Do przeniesienia	w. a. zł.	26.673	„ 90	ct.
	w. a. zł.	1,028.929	„ 90	ct.

Z przeniesienia w. a. zł. 26.673 „ 90 ct. w. a. zł. 1,028.929 „ 90 ct.

Conti nostri:

a) sumy do dyspozycji Banku na rachunku bieżącym u korespon- dentów	w. a. zł. 74.036 „ 06 ct.		
b) weksle do zainkaso- wania u korespond.	„ „ 16.268 „ 93 „		
c) dłużnicy z weksli pro- testowanych	„ „ 60.491 „ — „	„ „ 150.795 „ 99 „	„ „ 177.469 „ 89 „
		pozostaje jak powyżej	w. a. zł. <u>851.460 „ 01 ct.</u>

Obce kapitały.**a) asygnaty, czeki i wkładki:**

Z d. 31. Grudnia 1885 r. pozostawało lokowanych w Banku kapitałów:			
na asygnaty kasowe	w. a. zł. 336.300 „ — ct.		
na oddział żyrowy (czeki)	„ „ 165.081 „ 75 „		
na wkładki	„ „ 412.364 „ 99 „	w. a. zł. 913.746 „ 74 ct.	

Od 1. Stycznia do 31. Grudnia 1886 wpłynęło :

na asygnaty kasowe	w. a. zł. 568.600 „ — ct.		
na oddział żyrowy (czeki)	„ „ 2,428.004 „ 75 „		
na wkładki	„ „ 1,201.657 „ 37 „	„ „ 4,198.262 „ 12 „	
		w. a. zł. 5,112.008 „ 86 ct.	

W tymże czasie zwrócono z lokacyi:

asygnat kasowych	w. a. zł. 481.500 „ — ct.		
z oddziału żyrowego (czeki)	„ „ 2,342.031 „ 05 „		
wkładek	„ „ 1,019.490 „ 13 „	„ „ 3,843.021 „ 18 „	

Pozostaje z dniem 31. Grudnia 1886 r. kapitałów obcych :

w asygnatach kasowych	w. a. zł. 423.400 „ — ct.		
w oddziale żyrowym (czeki)	„ „ 251.055 „ 45 „		
na wkładkach	„ „ 594.532 „ 23 „	w. a. zł. 1,268.987 „ 68 ct.	

b) wierzyciele w rachunku bieżącym:

Jak w poprzednim ustępie	„ „ 1,028.929 „ 90 „	
Obce kapitały z dniem 31. Grudnia 1886 r. łącznie	w. a. zł. <u>2 297.917 „ 58 ct.</u>	

Lokacya Kasy krajowej:

Z d. 31. Grudnia 1885 r. stan lokacyi wynosił	w. a. zł. 160.177 „ 08 ct.	
Od 1. Stycznia do 31. Grudnia 1886 r. wpłynęło	„ „ 940.643 „ 68 „	
	w. a. zł. 1,100.820 „ 76 ct.	
w tymże czasie zwrócono	„ „ 995.944 „ 54 „	
Pozostaje z d. 31. Grudnia 1886 na lokacyi	w. a. zł. <u>104.876 „ 22 ct.</u>	

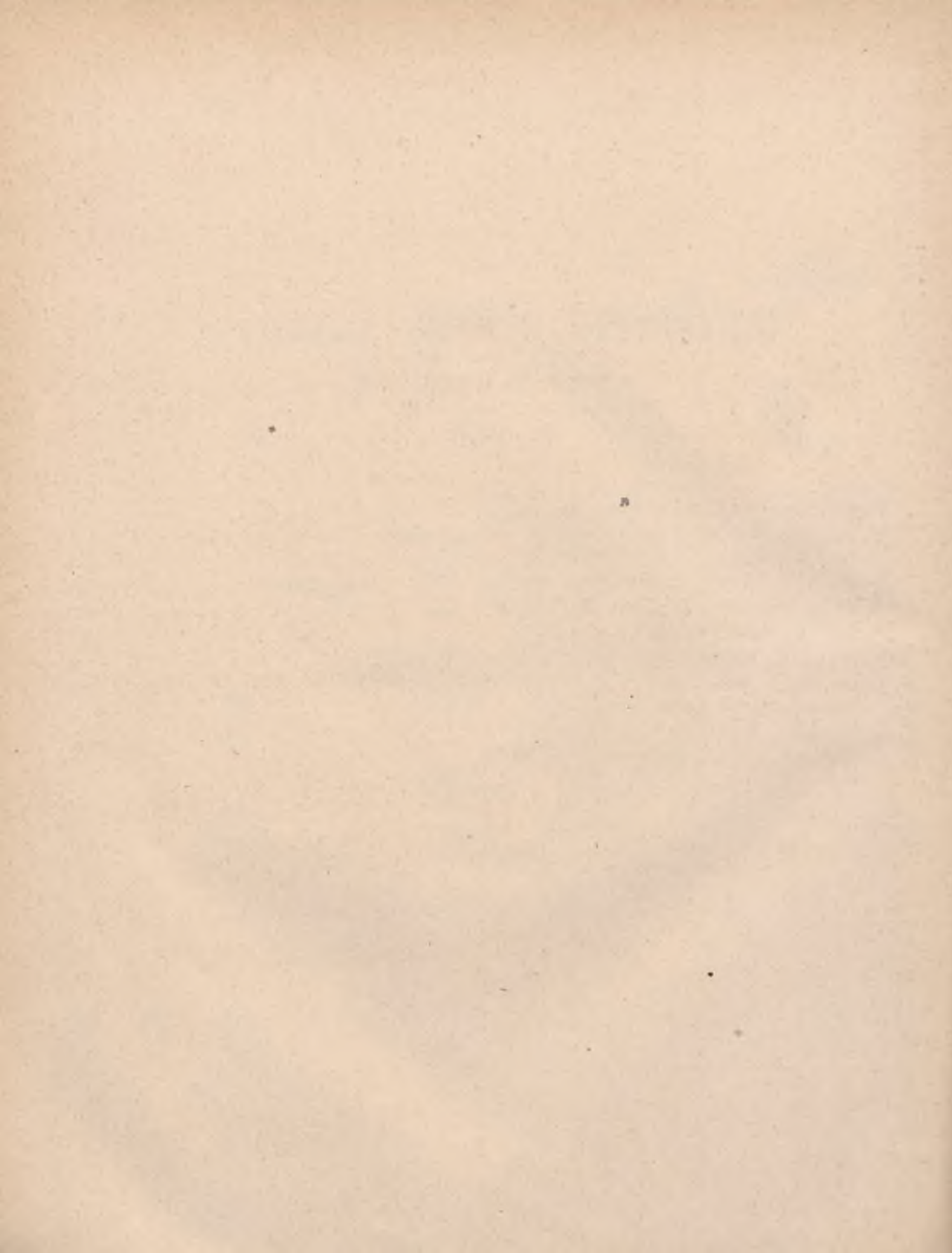
Spis załączników do zamknięć rachunkowych

z dniem 31. Grudnia 1886.



	Str.
1. Przegląd czynności Zastępstw Banku krajowego	17
2. Wykaz papierów publicznych, stanowiących własność funduszów rezerwowych, Banku i osób trzecich z komisju	20
3. Wykaz depozytów osób trzecich według kategorii efektów i rodzaju depozytu	21
4. Wykaz ruchu pożyczek hipotecznych	24
5. Wykaz udzielonych pożyczek hipotecznych	25
6. Wykaz ruchu pożyczek komunalnych	26
7. Wykaz emisji Banku	27
8. Zamknięcie rachunku zysków i strat	28
9. Bilans Banku	30
10. Przegląd zestawień bilansów z lat 188 ³ / ₄ —1886	33





Przeгляд

czynności

Zastępstw Banku krajowego

w roku

1886.

Liczba bieżąca	Zastępstwo	Obrót pozycyi kasowych		Weksle podane przez Zastępstwo do skupu			Weksle zeskontowane przez Bank			Weksle inkasowane przez Zastępstwo na rzecz Banku		
		zł.	ct.	sztuk	zł.	ct.	sztuk	zł.	ct.	sztuk	zł.	ct.
		1	Biecz	83.686	12	30	33.090	—	28	24.990	—	26
2	Bochnia	61.493	60	—	—	—	—	—	—	—	—	—
3	Bóbrka	66.923	99	61	17.272	—	55	13.322	—	51	22.760	—
4	Brzesko	114.525	82	15	20.150	—	11	11.250	—	56	66.557	—
5	Cieszanów	31.548	95	8	23.300	—	7	21.300	—	5	12.900	—
6	Dąbrowa	14.071	73	78	76.014	—	78	76.014	—	91	87.659	—
7	Delatyn	44.251	65	44	23.832	—	38	20.332	—	34	18.062	—
8	Dobromil	53.479	24	52	33.723	—	36	19.550	—	38	19.950	—
9	Drohobycz	71.169	56	33	15.527	94	28	11.900	—	54	24.406	79
10	Gliniany	34.136	62	4	2.750	—	3	2.250	—	1	600	—
11	Jarosław	77.147	83	20	20.536	67	16	12.832	46	20	10.662	17
12	Jasło	22.436	93	16	20.328	—	14	13.828	—	16	21.368	—
13	Jaworów	130.919	09	42	47.980	—	33	35.480	—	32	36.990	—
14	Kamionka str.	40.621	55	5	9.000	—	4	7.800	—	3	550	—
15	Kołomyja	96.928	75	142	62.102	11	119	44.459	33	44	15.491	13
16	Kraków	3,097.878	04	8	28.960	—	8	28.960	—	12	2.365	95
17	Krosno	404	35	—	—	—	—	—	—	—	—	—
18	Limanowa	24.678	37	56	48.430	—	45	40.708	—	—	—	—
19	Lwów	102.696	25	—	—	—	—	—	—	—	—	—
20	Łańcut	91.688	79	63	51.373	—	62	50.373	—	54	42.073	—
21	Maków	30.761	15	2	2.700	—	2	2.700	—	—	—	—
22	Mielec	28.992	23	32	25.960	—	30	23.460	—	23	22.350	—
23	Mościska	73.790	78	43	51.000	—	36	39.800	—	39	45.781	06
24	Mysłenice	232	49	—	—	—	—	—	—	—	—	—
25	Nowy Sącz	59.131	93	5	2.910	—	5	2.910	—	9	3.714	—
26	Oświęcim	24.566	43	18	23.127	—	16	20.627	—	11	16.160	—
27	Podhajce	221.265	25	77	119.433	62	73	109.513	62	17	2.462	02
28	Przemysł	176.462	82	73	77.620	—	63	66.620	—	51	9.541	31
29	Przemysłany	48.117	91	57	36.840	—	45	28.940	—	14	7.170	—
30	Radziechów	212.549	41	26	33.100	—	24	30.100	—	34	31.836	80
31	Rohatyn	95.855	50	42	41.440	—	38	34.540	—	41	30.496	08
32	Ropczyce	20.429	59	28	21.160	—	17	12.360	—	—	—	—
33	Rudki	21.997	53	22	22.225	—	21	21.725	—	4	2.695	—
34	Rzeszów	145.842	07	41	42.297	74	34	30.637	77	8	1.794	70
35	Sambor	186.829	09	79	90.164	78	55	67.435	77	49	28.243	11
36	Sanok	88.138	—	54	56.576	48	42	30.741	—	35	7.148	49
37	Śniatyn	23.227	71	21	11.334	—	18	9.084	—	19	10.610	68
38	Sokal	64.655	94	6	3.020	—	6	3.020	—	27	9.037	28
39	Stanisławów	460.770	89	355	249.148	54	275	210.888	49	195	47.193	66
40	Stryj	97.927	86	24	7.983	53	12	4.220	18	42	10.594	09
41	Tarnopol	300.944	07	86	105.557	34	73	85.877	34	84	50.465	83
42	Tarnów	231.599	31	233	67.193	29	169	51.468	11	34	3.294	10
43	Tłumacz	99.711	51	139	87.467	97	115	67.493	97	93	30.771	83
44	Wadowice	48.320	62	1	4.800	—	1	4.800	—	2	4.850	16
45	Wieliczka	20.722	96	20	18.710	—	17	14.710	—	13	11.870	—
46	Zaleszczyki	38.094	71	10	17.000	—	8	5.900	—	4	1.200	—
47	Zbaraż	46.708	40	18	21.325	—	12	14.600	—	51	27.509	89
48	Złoczów	111.513	57	54	76.740	—	45	63.240	—	79	67.173	71
49	Żółkiew	70.266	38	42	49.394	—	35	36.294	—	25	25.616	—
		7,310.113	34	2,285	1,900.597	01	1,872	1,529.055	04	1,540	912.974	84

Efekta sprzedane przez Zastępstwo	Podań hipotecznych wniesiono w Zastępstwie		Pożyczek hipotecznych wyplaciło Zastępstwo		Podań komunalnych wniesiono w Zastępstwie		Pożyczek komunalnych wyplaciło Zastępstwo		Lokacyi na rzecz Banku przyjęło Zastępstwo		
	i. w. zł.	sztuk	zł.	sztuk	zł.	sztuk	zł.	sztuk	zł.	sztuk	zł.
—	10	2.920	6	6.300	1	1.000	—	—	6	9.893	93
—	2	5.500	—	—	—	—	—	—	1	2.000	—
—	12	12.800	4	2.050	2	3.000	2	3.000	1	112	37
—	—	—	—	—	—	—	—	—	—	—	—
—	2	1.000	2	1.000	—	—	—	—	—	—	—
—	—	—	—	—	—	—	—	—	—	—	—
—	—	—	—	—	—	—	—	—	—	—	—
—	—	—	1	600	—	—	—	—	—	—	—
9.800	—	—	—	—	1	2.000	—	—	3	1.620	91
—	26	19.100	12	8.150	—	—	—	—	—	—	—
—	9	8.500	3	2.300	—	—	—	—	14	1.044	73
—	—	—	—	—	—	—	—	—	—	—	—
—	7	12.700	2	1.900	—	—	—	—	3	2.686	32
—	17	14.800	3	2.050	—	—	—	—	1	451	49
—	30	27.350	23	36.300	—	—	1	3.500	1	469	64
23.050	—	—	27	639.500	—	—	—	—	145	1,264.000	—
—	—	—	—	—	—	—	—	—	—	—	—
—	13	9.500	6	3.750	—	—	—	—	3	114	61
—	48	35.650	41	29.100	—	—	—	—	—	—	—
—	7	6.600	1	1.000	—	—	1	22.000	—	—	—
—	—	—	—	—	2	4.000	2	4.000	—	—	—
—	—	—	—	—	—	—	—	—	—	—	—
—	—	—	—	—	1	1.000	1	1.000	2	620	59
—	—	—	—	—	—	—	—	—	—	—	—
18.200	10	13.500	6	16.200	—	—	—	—	—	—	—
—	4	2.600	1	600	—	—	—	—	—	—	—
1.500	5	7.900	3	23.500	—	—	—	—	8	7.000	—
—	1	1.200	5	17.500	—	—	—	—	—	—	—
—	2	2.000	1	700	—	—	—	—	1	300	—
—	11	17.300	3	4.400	—	—	—	—	—	—	—
—	3	2.500	4	3.550	1	1.500	2	4.000	—	—	—
—	—	—	1	1.000	—	—	—	—	—	—	—
—	16	14.600	5	3.900	1	2.000	—	—	—	—	—
1.450	2	5.000	11	142.000	—	—	—	—	3	2.954	14
800	4	13.300	2	2.500	—	—	—	—	1	627	26
700	16	86.600	6	16.200	1	3.000	1	3.000	10	9.303	98
—	12	11.300	5	4.200	—	—	—	—	5	5.000	—
—	20	16.100	9	6.050	—	—	—	—	6	3.275	—
1.000	14	47.100	1	900	1	1.150	—	—	—	—	—
100	31	86.800	7	28.250	—	—	—	—	19	14.700	—
1.800	56	47.300	35	37.950	—	—	—	—	—	—	—
2.000	6	5.600	6	76.700	—	—	—	—	1	142	21
—	—	—	—	—	—	—	—	—	9	3.058	37
—	2	21.000	3	15.500	1	10.000	—	—	1	58	45
—	—	—	—	—	—	—	—	—	—	—	—
—	13	15.100	7	8.300	2	2.000	—	—	1	785	17
—	15	13.050	6	3.700	—	—	—	—	2	411	98
—	26	26.050	9	8.400	—	—	—	—	—	—	—
—	12	8.800	23	16.000	—	—	—	—	—	—	—
60.400	464	621.120	290	1,172.000	14	30.650	10	40.500	247	1,330.631	15

**Wykaz papierów publicznych
z dnia 31. Grudnia 1886 r.
stanowiących własność Funduszów rezerwowych, Banku i osób trzecich z komisji.**

	Wartość		Naj- bliższy kupon planowy	Kurs	Wartość rzeczy wista										
	imienna				Kapitał		Procenta do 31/12 83		Łącznie		Ogółem				
	w. a. zł.	ct.			w. a. zł.	ct.	w. a. zł.	ct.	w. a. zł.	ct.	w. a. zł.	ct.			
A.															
Efekta funduszów rezerwowych.															
a) Depozyt rezerwy dla pożyczek w obligacjach komunalnych I. Em.															
4 1/2 0/0	Krajowe listy zastawne	13.400	—	80/87	al pari	13.400	—	—	—	—	—	—	—	—	—
5 0/0	Obligacje komunalne I. Emisyi	39.100	—	1/87	al pari	39.100	—	488	75	—	—	—	—	—	—
	Wkładka na rachunek bieżący Nr. 1837	354	15	—	al pari	354	15	—	—	—	—	—	—	—	—
		52.854	15			52.854	15	488	75	53.342	90				
b) Depozyt funduszu rezerwowego §. 62. statutu.															
4 1/2 0/0	Krajowe listy zastawne	9.600	—	30/87	al pari	9.600	—	—	—	—	—	—	—	—	—
5 0/0	Obligacje komunalne I. Emisyi	8.500	—	1/87	al pari	8.500	—	106	25	—	—	—	—	—	—
	Wkładka na rachunek bieżący Nr. 1.110	6	28	—	al pari	6	28	—	—	—	—	—	—	—	—
	Stan z dniem 31. Grudnia 1886.	18.106	28			18.106	28	106	25	18.212	53			71.555	43
B.															
Efekta własne, eskontowane i w komisji.															
a) Własność Banku.															
4 1/2 0/0	pożyczka krajowa z roku 1883/4	500	—	1/87	96.95	484	75	objęte rachunkiem procentów od efektów własnych		494.848	75				
5 0/0	obligacje komunalne I. Emisyi	13.200	—	1/87	100.25	13.233	—			—	—				
4 1/2 0/0	krajowe listy zastawne	490.950	—	30/87	98.—	481.131	—			—	—				
		504.650	—			494.848	75			494.848	75				
b) Eskontowane.															
	Efekta wylosowane i kupony	736	87	—	—	729	11			729	11				
c) Własność osób trzecich z komisji.															
	Obligacje indemnizacyjne	2.200	—	1/87	104.25	2.293	50	17		28					
	5 0/0 listy zastawne Towarzystwa kred. ziemsk.	204.000	—	30/87	100.25	204.510	—	—		—					
	Stan z dniem 31. Grudnia 1886.	206.200	—			206.803	50	17		28				206.820	78
														702.398	64

Wykaz depozytów osób trzecich

według kategorii efektów i rodzaju depozytu.

Nazwa efektu	Z kuponem płatnym	D e p o z y t a					Razem	
		na zastaw	do przechowania	na zabezpieczenie otwartego kredytu				
5 ⁰ / ₀ austr. jednolita renta papierowa Maj-Listopad	1/587	5.000	—	76.600	—	2.200	83.800	—
5 ⁰ / ₀ austr. jednolita renta papierowa Luty-Sierpień	1/287	—	—	1.5450	—	2.200	17.650	—
5 ⁰ / ₀ austr. jednolita renta srebrna Styczeń-Lipiec	1/187	100	—	18.300	—	400	18.800	—
5 ⁰ / ₀ austr. jednolita renta srebrna Kwiecień-Październik	1/487	—	—	12.950	—	100	13.050	—
Losy państwowe z roku 1854	1/487	1.250	—	2.000	—	1.750	5.000	—
Losy państwowe z roku 1860	1/587	4.200	—	6.700	—	5.800	16.700	—
Losy państwowe z roku 1864	—	5.750	—	3.600	—	4.900	14.250	—
Kwity renty kolei Como (Como-Rente)	—	—	—	42	—	126	168	—
4 ⁰ / ₀ austr. renta w złocie	1/487	—	—	1.400	—	—	1.400	—
5 ⁰ / ₀ austr. renta papierowa	1/387	—	—	900	—	—	900	—
Akcyje kolei Franciszka Józefa	1/187	—	—	5.000	—	—	5.000	—
Pryorytety kolei Franciszka Józefa	1/487	—	—	9.600	—	—	9.600	—
4 ⁰ / ₀ węgierska renta w złocie	1/187	100	—	3.600	—	—	3.700	—
5 ⁰ / ₀ austr. renta papierowa	1/687	2.500	—	33.800	—	12.400	48.700	—
Losy premiowej pożyczki węg. r. 1870	—	3.700	—	1.600	—	6.750	12.050	—
4 ⁰ / ₀ losy cisańskie	1/487	9.700	—	6.400	—	900	17.000	—
Obligacye indemniz. bukowińskie	1/587	—	—	550	—	—	550	—
Obligacye indemnizacyjne okręgu krakowskiego	1/587	—	—	9.550	—	1.500	11.050	—
Obligacye indemnizacyjne okręgu lwowskiego	1/587	100	—	35.300	—	—	35.400	—
Obligacye indemnizacyjne siedmio- grodzkie	1/187	—	—	200	—	—	200	—
5 ⁰ / ₀ losy regulacji Dunaju	1/187	—	—	500	—	2.700	3.200	—
6 ⁰ / ₀ obligacye pożyczki krajowej z roku 1873	1/587	—	—	11.200	—	52.700	63.900	—
4 ¹ / ₂ 0/0 obligacye pożyczki krajowej z roku 1883/4	1/587	7.400	—	87.900	—	48.900	144.200	—
Losy komunalne miasta Wiednia	—	2.900	—	1.900	—	2.800	7.600	—
Losy serbskie	1/187	—	—	300	—	200	500	—
Losy tureckie	—	—	—	1.600	—	—	1.600	—
3 ⁰ / ₀ zapisy długu ogóln. austr. Za- kładu kredyt. ziemskiego	1/687	12.200	—	12.200	—	7.500	31.900	—
6 ⁰ / ₀ listy hipot. galic. Banku hipot.	1/387	—	—	17.300	—	5.100	22.400	—
5 ⁰ / ₀ prem. listy hipot. galic. Banku hipotecznego	1/387	500	—	339.700	—	21.100	361.300	—
5 ⁰ / ₀ nieprem. listy hipot. galic. Banku hipotecznego	1/587	1.000	—	196.000	—	26.700	223.700	—
6 ⁰ / ₀ listy zastawne krak. Zakładu kred. ziemskiego	1/587	—	—	2.700	—	3.000	5.700	—
4 ⁰ / ₀ nieokr. listy zastawne Towarz. kredyt. ziemskiego	30/687	2.600	—	7.400	—	3.700	13.700	—
<i>Do przeniesienia</i>		59.000	—	922.242	—	213.426	1,194.668	—

Nazwa efektu	Z kuponem płatnym	D e p o z y t a				Razem			
		na zastaw	do przechowania	na zabezpieczenie otwartego kredytu					
<i>Z przeniesienia . .</i>		59.000	—	922.242	—	213.426	—	1,194.668	—
5 ⁰ / ₀ nieokr. listy zastawne Towarz. kredyt. ziemskiego	30/687	—	—	141.900	—	30.700	—	172.600	—
4 ⁰ / ₀ okres. listy zastawne Towarz. kredyt. ziemskiego	30/687	2.300	—	202.400	—	1.900	—	206.600	—
5 ⁰ / ₀ okres. listy zastawne Towarz. kredyt. ziemskiego	30/687	14.900	—	706.700	—	753.000	—	1,474.600	—
4 ¹ / ₂ ⁰ / ₀ listy zastawne Towarz. kredyt. ziemskiego	30/687	—	—	17.500	—	—	—	17.500	—
4 ¹ / ₂ ⁰ / ₀ listy zastawne Banku kraj. . .	30/687	10.300	—	1,035.850	—	556.700	—	1,602.850	—
5 ⁰ / ₀ obligacye komunal. Banku kraj. .	1/487	1.000	—	147.500	—	113.200	—	261.700	—
4 ⁰ / ₀ zapisy długu węg. Banku hipot. .	1/687	3.200	—	4.200	—	4.900	—	12.300	—
5 ⁰ / ₀ pryorytety kolei ces. Ferdynanda .	1/187	—	—	200	—	—	—	200	—
4 ¹ / ₂ ⁰ / ₀ pryorytety kolei Karola Lu- dwika	1/187	—	—	1.800	—	—	—	1.800	—
5 ⁰ / ₀ pryorytety kolei koszycko-bogu- mińskiej	1/187	—	—	3.000	—	—	—	3.000	—
4 ⁰ / ₀ pryorytety kolei Rudolfa	1/487	—	—	200	—	—	—	200	—
5 ⁰ / ₀ pryorytety kolei siedmiogrodzkiej .	1/487	—	—	3.400	—	—	—	3.400	—
5 ⁰ / ₀ pryorytety I. kolei galic. węg. I. emisya	1/387	—	—	9.000	—	—	—	9.000	—
5 ⁰ / ₀ pryorytety I. kolei galic. węg. II. emisya	1/487	—	—	800	—	—	—	800	—
5 ⁰ / ₀ pryorytety kolei węg. północno- wschodniej	1/487	—	—	2.100	—	—	—	2.100	—
Losy „Basilica“	—	—	—	155	—	30	—	185	—
Losy kredytowe	—	—	—	1.300	—	500	—	1.800	—
Losy „Clary“	—	—	—	120	—	40	—	160	—
4 ⁰ / ₀ losy żeglugi parowej na Dunaju .	1/487	—	—	100	—	—	—	100	—
Losy miasta Insbruku	—	—	—	60	—	—	—	60	—
Losy „Keglevich“	—	—	—	—	—	10	—	10	—
Losy miasta Krakowa	—	—	—	580	—	60	—	640	—
Losy miasta Lublany	—	—	—	80	—	40	—	120	—
Losy miasta Budy	—	—	—	80	—	80	—	160	—
Losy „Palfy“	—	—	—	80	—	80	—	160	—
Losy austr. czerwonego krzyża . . .	—	—	—	250	—	50	—	300	—
Losy węg. czerwonego krzyża . . .	—	—	—	175	—	30	—	205	—
Losy Rudolfa	—	—	—	160	—	10	—	170	—
Losy Salma	—	—	—	80	—	40	—	120	—
Losy miasta Salzburga	—	—	—	60	—	—	—	60	—
Losy „St. Genois“	—	—	—	120	—	—	—	120	—
Losy miasta Stanisławowa	—	—	—	60	—	—	—	60	—
Losy „Waldstein“	—	—	—	40	—	20	—	60	—
Losy „Windischgrätz“	—	—	—	120	—	140	—	260	—
Akcyje galic. Banku hipotecznego . .	1/187	—	—	4.000	—	2.800	—	6.800	—
Akcyje kolei Albrechta	1/187	—	—	16.000	—	—	—	16.000	—
Akcyje kolei Alföld	1/187	—	—	30.000	—	—	—	30.000	—
Akcyje kolei czeskiej zachodniej . .	1/187	—	—	200	—	—	—	200	—
Akcyje kolei Karola Ludwika	1/187	—	—	30.800	—	—	—	30.800	—
Akcyje kolei czerniowieckiej	1/587	—	—	1.400	—	—	—	1.400	—
Akcyje kolei północno-zachodniej . .	1/187	—	—	48.000	—	—	—	48.000	—
<i>Do przeniesienia . .</i>		90.700	—	3,332.812	—	1,677.756	—	5,101.268	—

Nazwa efektu	Z kuponem płatnym	D e p o z y t a						Razem	
		na zastaw		do przechowania		na zabezpieczenie otwartego kredytu			
<i>Z przeniesienia . . .</i>		90.700	—	3,332.812	—	1,677.756	—	5,101.268	—
Akcyje kolei Rudolfa	1/187	—	—	3.800	—	—	—	3.800	—
Akcyje kolei siedmiogrodzkiej	1/187	—	—	3.000	—	—	—	3.000	—
Akcyje kolei węgiersko-galiczyjskiej	1/187	—	—	7.200	—	—	—	7.200	—
Akcyje kolei węgierskiej północno- wschodniej	1/187	—	—	20.000	—	—	—	20.000	—
Akcyje kolei węgierskiej zachodniej	1/187	—	—	5.000	—	—	—	5.000	—
Akcyje użytkowania kolei czernio- wieckiej	1/587	—	—	400	—	—	—	400	—
Akcyje użytkowania kolei Karola Ludwika	1/787	—	—	800	—	—	—	800	—
Akcyje austr. Towarzystwa wyrobu broni	1/187	—	—	11.300	—	—	—	11.300	—
Franki w złocie	—	1.040	—	—	—	—	—	1.040	—
Efekta nieobjęte cedułą wiedeńską:									
Asygnaty kasowe	—	—	—	5.000	—	2.465	—	7.465	—
Książeczki wkładkowe i oszczędności	—	840	—	55.622	83	18	84	56.481	67
Walory w obcych walutach	—	—	—	281.265	—	30.097	—	311.362	—
Dokumenta prywatne	—	—	—	19.627	—	17.901	05	37.528	05
		92.580	—	3,745.826	83	1,728.237	89	5,566.644	72



Wykaz ruchożności pożyczkowej hipotecznej

do końca roku 1886.

Wykaz A.

	Dobra ziemskie		Realności miejskie		Realności wiejskie		Razem		W porównaniu z r. 1885	
	ilość	kwota	ilość	kwota	ilość	kwota	ilość	kwota	ilość	kwota
Saldo z r. 1885 (pozostałe w toku, promesy w obiegach, promesy zrealizowane do końca r. 1885)	153	5,900,200	240	2,429,200	452	459,200	845	8,788,600	+ 536	+ 5,709,200
Zgłoszono w roku 1886	276	13,415,000	407	5,029,550	473	533,580	1,156	18,978,130	+ 140	+ 5,631,995
Razem	429	19,315,200	647	7,458,750	925	992,780	2,001	27,766,730	+ 676	+ 11,341,195
Odmówiono w roku 1886	49	3,701,800	59	952,550	157	257,980	265	4,912,330	- 90	- 674,395
Pozostało w roku 1886	380	15,613,400	588	6,506,200	768	734,800	1,736	22,854,400	+ 766	+ 10,666,800
Promesy wycofane w roku 1886	76	3,267,700	42	405,300	35	43,150	133	3,716,150	+ 28	+ 317,150
" w obiegach będące	135	6,097,250	136	1,442,600	201	183,350	472	7,723,200	+ 179	+ 3,982,500
" zrealizowane	138	5,051,950	331	3,228,000	461	430,550	930	8,710,500	+ 505	+ 5,671,650
Pozostaje w toku	31	1,196,500	79	1,430,300	71	77,750	181	2,704,550	+ 54	+ 695,500

Wykaz B.

	Na dobra ziemskie			Na realności miejskie			Na grunta wiejskie			Razem		
	ilość	Wartość szac. hip.	Kwota dłużna	ilość	Wartość szac. hip.	Kwota dłużna	ilość	Wartość szac. hip.	Kwota dłużna	ilość	Wartość szac. hip.	Kwota dłużna
Po koniec r. 1886 zrealizowano	138	10,587,808	5,051,950	331	6,760,349	3,228,000	461	1,053,759	430,550	930	18,401,916	8,710,500
Po koniec r. 1886 spłacono gotówką	—	—	14,780,41	—	—	47,930,61	—	—	17,754,27	—	—	80,465,29
Po koniec r. 1886 spłacono listami	—	—	1,600	2	4,500	1,900	2	3,762	1,600	4	8,262	5,100
Pozostaje z 31. Grud. 1886	138	10,587,808	5,035,569	329	6,755,849	3,178,169	39	1,049,997	411,195	73	18,393,654	8,624,934

Wykaz

udzielonych pożyczek hipotecznych

po koniec roku 1886.

A. Według wysokości				B. Według planu umorzenia			
	Do wysokości w. a. zł.	ilość	kwota		na lat	ilość	kwota
	300	13	3.700		13 ¹ / ₂	335	369.950
	500	152	72.750		15 ¹ / ₂	41	37.400
	1.000	211	161.900		18 ¹ / ₂	70	302.950
	5.000	242	595.400		23	119	409.100
	10.000	109	840.100		30 ¹ / ₂	244	2,848.350
	25.000	126	2,021.850		37 ¹ / ₂	16	304.650
	50.000	37	1,258.200		51	105	4,438.100
	100.000 nad 100.000	29	2,014.100				
		11	1,742.500				
Razem . .		930	8,710.500	Razem . .		930	8,710.500

C. Według lat		
	ilość	kwota
W roku 1884	57	639.550
" " 1885	368	2,399.300
" " 1886	505	5,671.650
Razem	930	8,710.500

Wykaz ruchu pożyczek kormunalnych

do końca roku 1886.

Wykaz A.

	Powiaty		Gminy miejskie		Gminy wiejskie		R a z e m		W porównaniu z r. 1885		
	ilość	kwota	ilość	kwota	ilość	kwota	ilość	kwota	ilość	kwota	
Saldo z r. 1885 (pozostałe w toku, promesy w obiegu, promesy zrealizowane do końca r. 1885)	9	211.000	24	781.600	41	124.600	74	1,117.200	+	24	85.700
Zgłoszono w roku 1886	6	93.000	11	140.000	23	75.250	40	308.250	+	8	163.713
Odmówiono w roku 1886	15	304.000	35	921.600	64	199.850	114	1,425.450	+	16	78.013
Razem	1	20.500	2	82.000	8	31.650	11	134.150	+	11	217.113
Promesy wycofane w roku 1886	14	283.500	33	839.600	56	168.200	103	1,291.300	+	27	139.100
w obiegu będące	1	35.500	2	128.000	1	10.000	4	173.500	+	2	138.500
zrealizowane	2	20.000	5	24.700	5	13.400	12	58.100	+	4	89.700
Pozostaje w toku	11	228.000	24	671.900	49	142.800	84	1,042.700	+	25	150.800
	—	—	2	15.000	1	2.000	3	17.000	—	4	60.500

Wykaz B.

	Powiaty		Gminy miejskie		Gminy wiejskie		R a z e m	
	ilość	kwota	ilość	kwota	ilość	kwota	ilość	kwota
Po koniec r. 1886 zrealizowano	11	228.000	24	671.900	49	142.800	84	1,042.700
" " spłacono gotówką	—	9.075	—	32.942	50	5.890	—	47.907
" " obligacyami	—	9.100	—	32.000	—	6.800	—	47.900
Pozostaje z 31. Grudnia 1886 roku	11	209.825	24	606.957	50	130.110	84	946.892

Wykaz emisji Banku.

Emitowano po włączeniu d. 31/12 1886		Umorzono na skutek						Pozostaje w obiegu				Ogółem w. a. zł.			
		losowania			splaty pożyczek emitowanymi papierami			odnośnie do pojedynczych emisji							
		sztuk w. a. zł.	po w. a. zł.	Sumę w. a. zł.	sztuk w. a. zł.	po w. a. zł.	Sumę w. a. zł.	sztuk w. a. zł.	po w. a. zł.	Suma w. a. zł.					
a) cztero i pół procentowe listy zastawne															
I.	712	50	35.600	I.	24	50	1.200	I.	4	50	200	I.	684	50	34.200
II.	3.254	100	325.400	II.	45	100	4.500	II.	14	100	1.400	II.	3.195	100	319.500
III.	1.555	500	777.500	III.	13	500	6.500	III.	3	500	1.500	III.	1.539	500	769.500
IV.	2.317	1.000	2.317.000	IV.	15	1.000	15.000	IV.	2	1.000	2.000	IV.	2.300	1.000	2.300.000
V.	1.051	5.000	5.255.000	V.	3	5.000	15.000					V.	1.048	5.000	5.240.000
	8.889		8.710.500		100		42.200		23		5.100		8.766		8,663 200
b) pięć procentowe obligacje komunalne I. emisji															
A.	1.147	100	114.700	A.	25	100	2.500	A.	20	100	2.000	A.	1.102	100	110.200
B.	508	1.000	508.000	B.	11	1.000	11.000	B.	11	1.000	11.000	B.	486	1.000	486.000
C.	84	5.000	420.000	C.	2	5.000	10.000	C.	7	5.000	35.000	C.	75	5.000	375.000
	1.739		1,042.700		38		23.500		38		48.000		1.663		971.200
Stan emisji Banku z dniem 31. Grudnia 1886 r.											9,634,400				

ZAMKNIĘCIE RACHUNKÓW

Z dniem

I. Oddział

W y d a t k i	walutą austr.	
	zł.	ct.
Kupony od 4 $\frac{1}{2}$ % listów zastawnych	244.814	40
Niedobór z r. 1886 w pokryciu kuponów od tychże listów zastawnych	1.301	72
Saldo zysku z oddziału hipotecznego	17.495	78
	<u>263 611</u>	<u>90</u>

II. Oddział

Kupony od 5% obligacyi komunalnych I. emisyi	45.542	50
Niedobór z r. 1886 w pokryciu kuponów od tychże obligacyi	900	21
Saldo zysku z oddziału komunalnego	2.155	23
	<u>48.597</u>	<u>94</u>

III. Oddział bankowy i ogólne

Koszta handlowe:			
a) Pensye i wynagrodzenia	zł. 59.008 ct. 72		
b) Dyety członków Rady nadzorczej	" 5.836 " 18		
c) Podatki, opłaty stempłowe i należitości rządowe	" 6.136 " 11		
d) Porta, depesze, książki, druki, przybory do pisania, abonament gazet, ogłoszenia, koszta prawne i koszta ogólne	" 11.140 " 51	82.121	52
Odpisania:			
a) na amortyzacyą ruchomości	zł. 1.000 ct. 82		
b) na straty z roku 1886	" 2.409 " 18	3.410	—
Zysk do rozdziału:			
W myśl §. 62 statutu:			
40% na kapitał zakładowy	zł. 19.294 ct. 19		
30% na fundusz rezerwowy	" 14.470 " 62		
30% na rezerwę specjalną dla pożyczek w obligacyach komunalnych I. emisyi	" 14.470 " 62	48.235	43
		<u>133.766</u>	<u>95</u>

STRAT I ZYSKÓW

31. Grudnia 1886.

hipoteczny.

Dochody	walutą austr.	
	zł.	ct.
Procenta od pożyczek w 4 $\frac{1}{2}$ % listach zastawnych	244.814	40
Dodatek na koszta administracji tychże pożyczek	17.495	78
Procenta zwłoki od tychże pożyczek	1.251	69
Uzupełnienie z oddziału bankowego niedoboru z r. 1886 w pokryciu kuponów od 4 $\frac{1}{2}$ % listów zastawnych	50	03
	<u>263.611</u>	<u>90</u>

komunalny.

Procenta od pożyczek w 5% obligacjach komunalnych I. emisji	45.542	50
Przewyżka pobranych w roku 1886 odsetek komunalnych z obliczania procentów przenośnych	2	52
Dodatek na koszta administracji pożyczek w 5% obligacjach komunalnych I. emisji	2.152	71
Procenta zwłoki od tychże pożyczek	70	52
Uzupełnienie z oddziału bankowego niedoboru z r. 1886, w pokryciu kuponów od 5% obligacji komunalnych I. emisji	829	69
	<u>48.597</u>	<u>94</u>

zamknięcie rachunków strat i zysków.

Procenta:					
a) od weksli zeskontowanych		zł.	110.222	ct.	40
b) od pożyczek na zastaw efektów		"	21.206	"	91
	razem	zł.	131.429	ct.	31
po potrąceniu procentów:					
od rachunków przekazowych	zł.	7.475	ct.	78	
od wkładek na rachunek bież.	"	23.737	"	95	
od własnych asygnat kasowych	"	8.320	"	55	
od rachunków bieżących	"	10.734	"	57	
od weksli reeskontowanych	"	10.808	"	01	
uzupełnienie niedoboru z r. 1886 w pokryciu kuponów od 4 $\frac{1}{2}$ % listów zastawnych	"	50	"	03	
uzupełnienie niedoboru z r. 1886 w pokryciu kuponów od 5% obligacji komunalnych I. emisji	"	829	"	69	
		"	61.956	"	58
			<u>69.472</u>		<u>73</u>
Prowizye i komisowe			12.884		25
Dochód z efektów własnych:					
a) z kuponów		zł.	8.820	ct.	33
b) z różnicy kursu		"	22.938	"	63
			<u>31.758</u>		<u>96</u>
Dochód z oddziału hipotecznego			17.495		78
Dochód z oddziału komunalnego			2.155		23
			<u>133.766</u>		<u>95</u>

Bilans Banku krajowego Królestwa Galicyi z dniem 31. Gru-

Stan czynny			walutą austr.	
			zł.	ct.
Kasa:				
w banku	zł. 170.871	ct. 70		
w zastępstwach	" 58.458	" 49	229.330	19
Efekta funduszy rezerwowych			71.555	43
Efekta funduszu zaopatrzenia funkcyjonyaryuszy Banku			4.016	36
Efekta własne, eskontowane i w komisie			702.398	64
Pożyczki w 4¹/₂% listach zastawnych:				
kapitał bieżący	zł. 8,659.973	ct. 85		
kapitał zalegający	" 3.226	" 15		
	zł. 8,663.200	ct. —		
mniej funduszu umorzenia	" 38.265	" 29	8,624.934	71
Pożyczki w 5% obligacjach komunalnych I. emisji:				
kapitał bieżący	zł. 971.200	ct. —		
kapitał zalegający	" 810	" —		
	zł. 972.010	ct. —		
mniej funduszu umorzenia	" 25.117	" 50	946.892	50
Weksle:				
w portfelu	zł. 1,911.660	ct. 41		
w reeskoncie	" 383.725	" 43	2,295.385	84
Zaliczki na zastaw efektów			727.485	54
Dłużnicy w rachunku bieżącym			177.469	89
Efekta obce:				
zaliczkowane	zł. 1,820.817	ct. 89		
w przechowaniu	" 3,745.826	" 83	5,566.644	72
Ruchomości z roku 1885			zł. 8.665	ct. 08
dokup w r. 1886	" 1.343	" 17		
	zł. 10.008	ct. 25		
amortyzacya, w r. 1886	" 1.000	" 82	9.007	43
Różne rachunki:				
z oddziału hipotecznego	zł. 15.014	ct. 61		
z oddziału komunalnego	" 1.022	" 98		
z oddziału bankowego	" 80.179	" 13	96.216	72
			19,451.337	97

Naczelnny buchalter:

Longchamps.

C. k. Radca dworu i Komisarz rządowy:

Franciszek Karasiński.

Lwów, dnia

Rada

Hipolit

Edward Feduszejowicz.

i Lodomeryi z W. Ks. Krakowskiem

dnia 1886 r.

Stan bierny	walutą austr.	
	zł.	ct.
Kapitał zakładowy łącznie z przypadającym zyskiem za rok 1886	1,041.190	74
Rezerwy:		
fundusz rezerwowy (§. 62 statutu)	zł. 32.683 ct. 15	
rezerwa oddziału hipotecznego	" 22.429 " 13	
rezerwa oddziału komunalnego:		
własność dłużników komunaln.	zł. 31.281 ct. —	
własność Banku	" 36.532 " 52	
	zł. 67.813 " 52	122.925 80
Fundusz zaopatrzenia dla funkcyonaryuszy Banku		4.016 36
Emisye Banku:		
4 $\frac{1}{2}$ % listy zastawne	zł. 8,663.200 ct. —	
5% obligacye komunalne I. emisyi	" 971.200 " —	9,634.400 —
Wylosowane efekta własnych emisyi:		
4 $\frac{1}{2}$ % listy zastawne	zł. 11.000 ct. —	
5% obligacye komunalne I. emisyi	" 5.500 " —	16.500 —
Kupony w obiegu:		
od 4 $\frac{1}{2}$ % listów zastawnych	zł. 97.917 ct. 47	
od 5% obligacyi komunalnych I. emisyi	" 907 " 50	98.824 97
Obce kapitały:		
asygnaty, czeki i wkładki	zł. 1,268.987 ct. 68	
wierzyciele w rachunku bieżącym	" 1,028.929 " 90	2,297.917 58
Lokacya kasy krajowej		104.876 22
Żyro-obligo		383.725 43
Depozyta osób trzecich		5,566.644 72
Różne rachunki:		
z oddziału hipotecznego	zł. 7.610 ct. 11	
z oddziału komunalnego	" 595 " 53	
z oddziału bankowego	" 69.980 " 60	78.186 24
Procenta przenośne:		
z oddziału hipotecznego	zł. 55.808 ct. 53	
z oddziału komunalnego	" 23.680 " 07	
z oddziału bankowego	" 22.641 " 31	102.129 91
Czysty zysk z roku 1886	zł. 48.235 ct. 43	
rozdzielony w myśl §. 62 statutu:		
40% na kapitał zakładowy	zł. 19.294 ct. 19	
30% na fundusz rezerwowy	" 14.470 " 62	
30% na rezerwę specjalną dla pożyczek w obligacyach kom. I. em.	" 14.470 " 62	
	zł. 48.235 " 43	
	19,451.337	97

31. Grudnia 1886.

Dyrekcya:

Ant. Wrotnowski.

Dr. Zgórski. W. Smolka.

Nadzorcza:

Bochdan.

Dr. Żywicki.

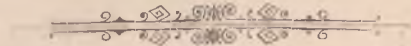
Zarząd

i

FUNKCYONARYUSZE

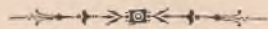
BANKU KRAJOWEGO

Królestwa Galicyi i Lodomeryi z Wielkiem Księstwem Krakowskiem.



Rada Nadzorcza

Banku krajowego Królestwa Galicyi i Lodomeryi z Wielkiem Księstwem Krakowskiem.



Prezes:

Bochdan Hipolit, właściciel dóbr.

Wiceprezes:

Dąbrowski Wacław, Prezydent król. stołecz. miasta Lwowa, Członek Wydziału Galic. Kasy Oszczędności we Lwowie, Ceuzor Banku Austro-Węgierskiego.

Członkowie:

Gorayski August, właściciel dóbr, poseł na Sejm krajowy, Prezes Galic. Tow. naftowego, Wiceprezes Tow. rolniczego w Jaśle, Wiceprezes Rady powiatowej w Krośnie.

Jędrzejowicz Edward, właściciel dóbr, poseł na Sejm krajowy, Prezes Rady powiatowej w Rzeszowie, Członek rzeszowskiego Tow. rolniczego.

Kieszkowski Henryk, Dyrektor Tow. wzajemnych ubezpieczeń w Krakowie, Członek Wydziału Kasy Oszczęd. w Krakowie.

Męciński hr. Józef, właściciel dóbr, poseł na Sejm krajowy, Prezes Rady powiatowej w Dąbrowej, Członek Rady Nadzorczej Tow. Wzajemnych ubezpieczeń w Krakowie.

Scipio hr. Karol, właściciel dóbr, poseł na Sejm krajowy, zastępca Członka Wydziału krajowego, Dyrektor Banku galicyjskiego dla handlu i przemysłu w Krakowie.

Zybliekiewicz Mikołaj, doktor praw, Członek dożywotni Izby panów i najwyższego Trybunału państwowego, b. Marszałek krajowy Królestwa Galicyi i Lodomeryi z Wielkiem Księstwem Krakowskiem, Komandor orderu Franciszka Józefa z gwiazdą, Komandor król. włosk. orderu korony, honorowy obywatel m. Krakowa i t. d.

Żywicki Klemens, doktor praw, adwokat krajowy, poseł na Sejm krajowy, Dyrektor Spółki rolniczej w Tarnopolu, Wiceprezes Rady powiatowej w Tarnopolu.

Zastępcy:

Drexler Ignacy, właściciel handlu pod firmą „J. Drexler synowie“.

Kiselka Karol, właściciel dóbr, wielki przemysłowiec, kawaler orderu Franciszka Józefa i papieskiego orderu św. Grzegorza, Wiceprezydent Izby handl. i przem. we Lwowie.

Krański Władysław, doktor praw, właściciel dóbr, zastępca Dyrektora Tow. kredyt. ziemskiego we Lwowie.

Pieńczykowski Józef, właściciel dóbr, Dyrektor Spółki rolniczej w Tarnopolu.

Komisya kontrolująca:

Prezes:

Bochdan Hipolit j. w.

Członkowie:

Jędrzejowicz Edward j. w.

Żywicki Klemens Dr. j. w.



Komisarz rządowy:

Karasinski Franciszek, c. k. Radca dworu, kawaler orderu żelaznej korony III. klasy, honorowy obywatel miasta Jasła.

Zastępca:

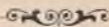
Kunz Karol, doktor praw, c. k. Radca skarbowy.

Komisarz krajowy:

Wereszczyński Józef, doktor praw, właściciel dóbr, poseł na Sejm krajowy, Członek Wydziału krajowego, Członek Rady szkolnej krajowej, Wiceprezes Rady administracyjnej fundacyi ś. p. Stanisława hr. Skarbka.

Zastępca:

Mochnacki Edmund, Radca Wydziału krajowego, poseł do Rady Państwa, Wice-prezydent król. stoł. m. Lwowa.



Dyrekcya:

Antoni Wrotnowski.

Dr. Alfred Zgórski.

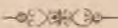
Władysław Smolka.



Komitet Cenzorów

dla działu wekslowego.

- Aleksandrowicz Adolf**, przemysłowiec, Członek Rady miejskiej we Lwowie, Członek Izby handlowej i przemysłowej we Lwowie. Członek Wydziału Związku Stowarzyszeń zarobkowych i gospodarczych w Galicyi.
- Augustynowicz Bolesław**, właściciel dóbr, poseł na Sejm krajowy, Członek Rady Nadzorczej Towarzystwa kredytowego ziemskiego we Lwowie, Wiceprezes c. k. gal. Tow. gospodarskiego we Lwowie.
- Baczewski Józef**, fabrykant, asesor c. k. Sądu krajowego, Członek Rady miejskiej we Lwowie, Członek Izby handlowej i przemysłowej we Lwowie, Cenzor Banku austro-węgiersk.
- Badeni hr. Stanisław Dr.**, właściciel dóbr, poseł na Sejm krajowy, Prezes Rady powiatowej w Kamionce Strumiłowej.
- Boduyński Maksymilian**, sekretarz Izby handlowej i przemysłowej we Lwowie, Radca ces., ozdobiony złotym krzyżem zasługi z koroną, Członek Rady miejskiej we Lwowie.
- Brajer Emil de Bertemilian**, właściciel domu komisowego pod firmą „Józef Breuer“ we Lwowie. Członek Rady miejskiej we Lwowie, Cenzor Banku austro-węgierskiego.
- Brajer Jan de Bertemilian**, właściciel dóbr, Członek komitetu c. k. gal. Towarzystwa gospodarskiego we Lwowie.
- Buber Salomon**, Członek Izby handlowej i przemysłowej, asesor c. k. Sądu krajowego, właściciel domu komisowego i wywozowego interesu zbożowego we Lwowie. Husiatynie i Podwołoczyskach, Cenzor Banku austro-węgiersk.
- Diesche Jakób B.**, przemysłowiec, właściciel realności.
- Epstein Maksymilian**, właściciel domu bankowego, Członek Rady miejskiej we Lwowie, Członek Izby handlowej i przemysłowej we Lwowie, Cenzor Banku austro-węgiersk.
- Getritz Aleksander**, introligator, Członek Rady miejskiej i lwowskiej Izby handlowej i przemysłowej.
- Gubryniewicz Władysław**, współwłaściciel firmy „Gubryniewicz i Schmidt“, asesor c. k. Sądu krajowego, Członek Izby handlowej i przemysłowej we Lwowie, właściciel realności.
- Hoffman Maurycy**, właściciel realności, Członek Rady miejskiej we Lwowie.
- Klarfeld Jakób**, przemysłowiec, Członek Izby handlowej i przemysłowej we Lwowie, Cenzor Banku austro-węgierskiego, właściciel realności.
- Lange Tadeusz**, Dyrektor fundacyi Stanisława hr. Skarbka. poseł na Sejm krajowy i Członek Komitetu centralnego c. k. galic. Towarzystwa gospodarskiego we Lwowie.
- Löwenherz Noah**, przemysłowiec, Członek Izby handlowej i przemysłowej we Lwowie, właściciel realności.
- Piepes Jakób**, aptekarz, właściciel dóbr. Dyrektor Towarzystwa zaliczkowego we Lwowie. Członek Rady miejskiej i lwowskiej Izby handlowej i przemysłowej.
- Reiss Juliusz**, kupiec, Cenzor Banku austro-węgierskiego.
- Rucker Zygmunt**, aptekarz, asesor c. k. Sądu krajowego. Członek Rady miejskiej we Lwowie, Członek Izby handlowej i przemysłowej we Lwowie.
- Schayer Karol**, kupiec, Członek Rady miejskiej we Lwowie, Członek Izby handlowej i przemysłowej we Lwowie. asesor c. k. Sądu krajowego.
- Schellenberg August**, właściciel domu bankowego i spedycyjnego, kawaler orderu Franciszka Józefa. Członek Rady Nadzorczej Banku rolniczego we Lwowie, Członek Wydziału c. k. gal. Towarzystwa gospodarskiego, Cenzor Banku austro-węgierskiego i gal. Kasy oszczędności we Lwowie.
- Skalkowski Tadeusz**, doktor praw, adwokat krajowy, poseł na Sejm krajowy, Patron Związku Stowarzyszeń zarobkowych i gospodarczych w Galicyi.
- Sokal Henryk**, współwłaściciel domu bankowego i kantoru wymiany pod firmą „Sokal & Lilien“, Członek Rady miejskiej we Lwowie, asesor c. k. Sądu krajowego, Członek Izby handlowej i przemysłowej we Lwowie, Cenzor Banku austro-węgierskiego.
- Wybranowski Leoncyusz**, właściciel dóbr, Członek Rady Nadzorczej gal. Tow. kredytowego ziemskiego, Członek komitetu c. k. gal. Tow. gospodarskiego we Lwowie.



Komitet Cenzorów

dla działu interesów ze Stowarzyszeniami zarobkowemi i gospodarskiemi.

- Aleksandrowicz Adolf** j. w.
- Badeni hr. Stanisław Dr.** j. w.
- Biliński Leon**, doktor praw, profesor c. k. Uniwersytetu lwowskiego, Członek Akademii umiejętności w Krakowie, poseł do Rady państwa, Dyrektor referent gal. Kasy oszczędn. Członek c. k. gal. Tow. gospodarskiego.
- Goldman Bernard**, doktor praw, naczelny kasyer i prokurzysta gal. Banku kredytowego, poseł na Sejm krajowy, Członek Rady miejskiej we Lwowie, Członek Wydziału Związku Stowarzyszeń zarobkowych i gospodarczych w Galicyi.
- Kempner Władysław**, Nadinżynier c. k. kolei państwowych i właściciel realności we Lwowie.

Kornberger Adolf, Iustrator Związku Stowarzyszeń zarobkowych i gospodarczych.

Merunowicz Teofil, Sekretarz Rady powiatowej lwowskiej, poseł na Sejm krajowy, Członek Wydziału Związku Stowarzyszeń zarobkowych i gospodarczych w Galicyi.

Piętak Leonard, doktor praw, profesor c. k. Uniwersytetu we Lwowie, Członek korespondent Akademii umiejętności w Krakowie, Członek rządowej komisji egzaminacyjnej.

Pilat Tadeusz, doktor praw, profesor c. k. Uniwersytetu we Lwowie, poseł na Sejm krajowy, Członek Wydziału c. k. gal. Tow. gospodarskiego.

Skalkowski Tadeusz Dr. j. w.

Terenkoczy Władysław, Dyrektor pow. Towarz. zaliczkowego we Lwowie, Sekretarz Wydziału Związku Stowarzyszeń zarobkowych i gospodarczych w Galicyi.

Zima Franciszek, Dyrektor gal. Kasy oszczędności, likwidator b. Zakładu kredytowego włościańskiego we Lwowie, Członek Rady miejskiej we Lwowie.

Radca prawny:

Till Ernest, doktor praw, adwokat krajowy, docent c. k. Uniwersytetu we Lwowie, Członek komisji do egzaminów rządowych. Członek Rady Nadzorczej Banku rolniczego we Lwowie, Członek c. k. gal. Towarzystwa gospodarskiego we Lwowie, właściciel i Redaktor „Przeglądu sądowego”, Członek Wydziału Towarzystwa prawników we Lwowie.



Urzednicy

Banku krajowego Królestwa Galicyi i Lodomeryi z W. Księstwem Krakowskiem.

Prokurzysci:

Longchamps de Berier Bogusław, naczelny buchalter.

Horoszkiewicz Julian, kasyer główny Wydziału krajowego, zastępuje głównego kasyera Banku.

Gromadziński Władysław, szef kantoru i korespondencyi.

Majewski Michał, naczelnik likwidatury hipotecznej.

Kalkulant szacunkowy:

Thilsch Julian.

Płatnik:

Swierczewski Erazm.

Poborca:

Kotiers Franciszek, adjunkt Wydziału krajowego, zastępuje poborcę.

Adjunkci Buchalteryi:

Kozakiewicz Leon, (prow. zastępca naczelnego buchaltera).

Romaszkan Andrzej, (prow. rewident).

Drugi korespondent:

Matkowski Antoni.

Sekretarz oddziału hipotecznego:

Dr. Małaczyński Aleksander.

Likwidatorowie:

Padewski Józef.

Marszałkiewicz Wiktor.

Białaczewski Władysław.

Erlacher Walery.

Adjunkci:

Dr. Drohojowski hr. Jan, (zastępuje Sekretarza Rady i Dyrekeyi).

Loziński Roman.

Lefke Andrzej.

Pięczykowski Stanisław.

Kossak Stefan, (saldokontysta).

Maluja Stanisław.

Strzyżowski Józef.

Krechowiecki Stanisław.

Stecki Bolesław.

Kancelista oddziału hipotecznego:

Krzyszkowski Ignacy.

Protokoliści i Archiwiści:

Sobek Józef.

Drugie miejsce nieobsadzone.

Asystenci:

Gawronski Ludwik.

Hamerski Marian.

Kowalski Mieczysław, (zastępuje Archiwistę hipot.)

Reyzner Bronisław.

Choroszezakowski Edmund.

Praktykanci:

Hanke Artur.

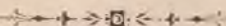
Armólowicz Jan.

Sędzimir Mieczysław.

Gawronski Tadeusz.

Dr. Beaupré Antoni.

7. Woźnych.



Z a s t ę p s t w a

Banku krajowego Królestwa Galicyi i Lodomeryi z Wielkiem Księstwem Krakowskiem.

1. Okręg: **Biała.**

Zastęstwo: Towarzystwo oszczędności i pożyczek w Oświęcimie, Stow. zar. z nieogr. por.

Otwarte 10. Lutego 1885. Dyrekcya: Jan Majkowski, Franciszek Knihinicki. Komisarz bankowy: Franciszek Niemczewski. Zastępca: Józef Śmieszko.

2. Okręg: **Bochnia.**

Zastęstwo: Powiatowa Kasa oszczędności w Bochni.

Otwarte 3. Maja 1886. Dyrekcya: Zdzisław Włodek, Dr. A. L. Serafiński, Jan Dembowski. Komisarz bankowy: Wojciech Chrzanowski. Zastępca: Andrzej Łopacki.

3. Okręg: **Bóbrka.**

Zastęstwo: Towarzystwo zaliczkowe w Bóbrce, Stow. zar. z nieogr. por.

Otwarte 24. Kwietnia 1884. Dyrekcya: Witold Niezabitowski, Władysław Międlicki i ks. Eugeniusz Dżerowicz, Komisarz bankowy: Kazimierz Rudnicki. Zastępca: ks. Hipolit Sztogryn.

4. Okręg: **Brzesko.**

Zastęstwo: Towarzystwo zaliczkowe w Brzesku, Spółka zar. z odpow. nieogr.

Otwarte 4. Stycznia 1884. Dyrekcya: ks. Stan. Dylski, Wilhelm Janoszek, Władysław Zabłocki. Komisarz bankowy: Stanisław Chrząszczewski. Zastępca: Teodor Ganszer.

5. Okręg: **Cieszanów.**

Zastęstwo: Towarzystwo zaliczkowe w Cieszanowie, Stow. zar. z nieogr. por.

Otwarte 19. Lutego 1884. Dyrekcya: Dr. Jacek Jabłoński, Franciszek Lisowski i Michał Gilewicz. Komisarz bankowy: Józef Mikułowski. Zastępca: Dr. Jacek Jabłoński.

6. Okręg: **Dąbrowa.**

Zastęstwo: Towarzystwo zaliczkowe w Dąbrowej, Stow. zar. z nieogr. por.

Otwarte 5. Stycznia 1884. Dyrekcya: Adolf Kukiel, Konstanty Michniewski. Komisarz bankowy: Jan Br. Konopka. Zastępca: Władysław Jaśkiewicz.

7. Okręg: **Delatyn (pow. Nadwórna).**

Zastęstwo: Bank zaliczkowy „Nadzieja“ w Delatynie, Stow. zar. z nieogr. por.

Otwarte 1. Kwietnia 1884. Dyrekcya: ks. Józef Bochdan, Józef Hołubowicz i Adolf Schima. Komisarz bankowy: Franciszek Jelinek. Zastępca: Franciszek Fischer.

8. Okręg: **Dobromil.**

Zastęstwo: Towarzystwo zaliczkowe w Dobromilu, Stow. zar. z nieogr. por.

Otwarte 3. Czerwca 1884. Dyrekcya: Dr. Ludwik Cwiklicer, Leon Steciak i Rudolf Hauser. Komisarz bankowy: Bolesław Szyszkowski. Zastępca: Jan Teśla.

9. Okręg: **Drohobycz-Turka.**

Zastęstwo: Towarzystwo zaliczkowe w Drohobyczu, Stow. zar. z nieogr. por.

Otwarte 11. Stycznia 1884. Dyrekcya: Dr. Wiktor Lechowski, Jan Niewiadomski i Karol Wincenty Szufa. Komisarz bankowy: Juliusz Bielski. Zastępca: Ignacy Horszowski.

10. Okręg: **Gliniany.**

Zastępstwo: Towarzystwo zaliczkowe w Glinianach, Stow. zar. z nieogr. por.

Otwarte 19. Lutego 1884. Dyrekcya: Ks. Filemon Reszetyłowicz, Jan Bałtarowicz i Stanisław Burtiga. Komisarz bankowy: Adolf Helm. Zastępca: Rudolf Körber.

11. Okręg: **Gorlice.**

Zastępstwo: Towarzystwo wzajemnego kredytu, w Bieczu zar. z ograni. poręką.

Otwarte 27. Grudnia 1884. Dyrekcya: Rudolf Wittig, Władysław Chmielowski i Józef Paszyński. Komisarz bankowy: Adam Skrzyński. Zastępca: Dr. Józef Olszewski.

12. Okręg: **Jaśło.**

Zastępstwo: Towarzystwo zaliczkowe w Jaśle, Stow. zar. z ograni. poręką.

Otwarte 11. Kwietnia 1884. Dyrekcya: Dr. Roman Adamski, Feliks Bochniewicz, 3. miejsce nieobsadz. Komisarz bankowy: Apolinary Przyłęcki. Zastępca: Romuald Palcha.

13. Okręg: **Jarosław.**

Zastępstwo: Towarzystwo zaliczkowe w Jarosławiu, Stow. zar. z nieogr. poręką.

Otwarte 11. Stycznia 1884. Dyrekcya: Bolesław Drohojewski, Waleryan Baczyński i Ignacy Bajan. Komisarz bankowy: Ksawery Prus Niewiadomski. Zastępca: Ludwik Grzymała Wisłocki.

14. Okręg: **Jaworów-Janów.**

Zastępstwo: Towarzystwo zaliczkowe w Jaworowie, Stow. zar. z nieogr. poręką.

Otwarte 28. Lutego 1884. Dyrekcya: Dr. Zdzisław Lachowicz, Ignacy Chmielewski i Grzegorz Szczyrba. Komisarz bankowy: Józef Skarbek Borowski. Zastępca: Ferdynand Paar.

15. Okręg: **Kamionka Strumiłowa** (bez okręgu sądowego radziechowskiego).

Zastępstwo powiatowe: Powiatowe Towarzystwo zaliczkowe w Kamionce Strumiłowej, Stow. zar. z ogr. poręką.

Otwarte 18. Października 1885. Dyrekcya: Stanisław hr. Badeni, Dr. Władysław Stupnicki i Adam Thullie. Komisarz bankowy: Juliusz Łempicki. Zastępca: Jan Szawłowski

16. Okręg: **Kołomyja-Horodenka-Kossów.**

Zastępstwo: Spółka handlowa, rolniczo-przemysłowa w Kołomyi, Stow. zar. z ogr. odpow.

Otwarte 16. Maja 1885. Dyrekcya: Karol Głuchowski, Konstanty Bubela i Józef Domain. Komisarz bankowy: Michał Lenartowicz. Zastępca: Dr. Teofil Dębicki.

17. Okręg: **Kraków-Chrzanów.**

Zastępstwo: Powiatowa Kasa oszczędności w Krakowie.

Otwarte 6. Lutego 1884. Dyrekcya: Jan Skirliński, Feliks Rostworowski, Sobiesław Gawroński i Feliks Dobrzański. Komisarz bankowy: Dr. Józef Kremer. Zastępca: Franciszek Wojnarowski.

18. Okręg: **Krosno.**

Zastępstwo: Towarzystwo zaliczkowe w Krośnie, Stow. zar. z ogr. poręką.

Otwarte 14. Lipca 1885. Dyrekcya: August Lewakowski, Józef Jasiński i Feliks Kaczorowski. Komisarz bankowy: August Gorayski. Zastępca: Jan Trzeciński.

19. Okręg: **Limanowa.**

Zastępstwo: Towarzystwo zaliczkowe w Limanowej, Stow. zar. z nieogr. por.

Otwarte 22. Stycznia 1884. Dyrekcya: Józef Mars, Stanisław Peszko i Jan Kubliński. Komisarz bankowy: Jan Lucki. Zastępca: Dr. Kazimierz Kruk.

20. Okręg: **Lwów.**

Zastępcwo: Powiatowe Towarzystwo zaliczkowe we Lwowie,
Stow. zar. z ogr. por.

Otwarte 1. Kwietnia 1884. Dyrekcya: Teofil Merunowicz,
Władysław Terenkoczy i Feliks hr. Dzieduszycki. Komisarz
bankowy: Ks. Dr. Feliks Zablocki. Zastępca: Wikto-
ryn Łonicki.

21. Okręg: **Łańcut.**

Zastępcwo: Towarzystwo zaliczkowe w Łancucie, Stow.
zar. z nieogr. por.

Otwarte 15. Grudnia 1883. Dyrekcya: Karol hr. Sei-
pio, Józef Gawel i Adam Wolski. Komisarz bankowy:
Józef Haliski. Zastępca: Leonard Sitowski.

22. Okręg: **Mielec-Tarnobrzeg.**

Zastępcwo: Towarzystwo zaliczkowe w Mielcu, Stow.
zar. z nieogr. por.

Otwarte 13. Marca 1884. Dyrekcya: Ks. Józef Knu-
telski, Hipolit Szanecki i Feliks Leyko. Komisarz ban-
kowy: Antoni Fibich. Zastępca: Władysław Żurowski.

23. Okręg: **Maków-Żywiec.**

Zastępcwo: Stowarzyszenie pożyczkowe „Wzajemna pomoc”
w Makowie z por. nieogr. w sądzie zapis.

Otwarte 15. Stycznia 1884. Dyrekcya: Karol Wroński,
Ludwik Kocyan i Emil Ulrich. Komisarz bankowy: Frań-
ciszek Wiktoryn. Zastępca: miejsce nieobsadzone.

24. Okręg: **Mościska.**

Zastępcwo: Towarzystwo zaliczkowe dla powiatu mościskie-
go w Mościskach, Stow. zar. z por. nieogr.

Otwarte 26. Lutego 1884. Dyrekcya: Leopold Masiuk,
Teodor Brzuchowski i Izidor Wasylewicz. Komisarz ban-
kowy: Wiktor Krókowski. Zastępca: Dr. Adolf Wolfram.

25. Okręg: **Myślenice** (bez okręgu sąd. Maków).

Zastępcwo: Powiatowa Kasa oszczędności w Myślenicach.

Otwarte 3. Czerwca 1884. Dyrekcya: Franciszek Lenar-
towski, Andrzej Nowicki i Leon Romowicz. Komisarz ban-
kowy: Bolesław Targowski. Zastępca: Apolinary Kwieciński.

26. Okręg: **Nowy Sącz - Nowy Targ - Grybów.**

Zastępcwo: Kasa zaliczkowa w Nowym Sączu, Stow. zar.
z ogr. por.

Otwarte 9. Stycznia 1884. Dyrekcya: Kazimierz Miczyń-
ski, Dr. Waclaw Przybylski i Wiktor Wyszyński. Komisarz
bankowy: Dr. Gustaw Romer. Zastępca: Karol Merkel.

27. Okręg: **Podhajce-Brzeżany.**

Zastępcwo: Towarzystwo zaliczkowe w Podhajcach, Stow.
zar. z nieogr. por.

Otwarte 13. Maja 1884. Dyrekcya: Kazimierz Zaręba,
Adolf Kraus i Karol Srokowski. Komisarz bankowy: Mi-
chał Borowski. Zastępca: Andrzej Mikuli.

28. Okręg: **Przemysł.**

Zastępcwo: Towarzystwo zaliczkowe rolne w Przemysłu,
Stow. zar. z nieogr. por.

Otwarte 11. Lutego 1884. Dyrekcya: Emil Leszczyński,
Mieczysław Ritterschild i Henryk Słotwiński. Komisarz ban-
kowy: Dr. Władysław Czajkowski. Zastępca: Dr. Teofil
Mochnacki.

29. Okręg: **Przemysłany** (bez okr. sąd. Glinian).

Zastępcwo: Towarzystwo zaliczkowe w Przemysłanach,
Stow. zar. z nieogr. por.

Otwarte 7. Stycznia 1884. Dyrekcya: Piotr Acht, Jan
Rudnicki i Ignacy Smutny. Komisarz bankowy: Aleksan-
der Zaleski. Zastępca: Henryk Tęczarowski.

30. Okręg: Radziechów (okręg sąd. Radziechów i Łopatyn).

Zastępstwo: Towarzystwo zaliczkowe w Radziechowie, Stow. zar. z nieogr. por.

Otwarte 10. Stycznia 1884. Dyrekcya: Stanisław hr. Badeni, Alfred Stecki i Juliusz Brand. Komisarz bankowy: Franciszek Mrozowski. Zastępca: Roman Krasnowski.

31. Okręg: Rohatyn.

Zastępstwo: Towarzystwo zaliczkowe na powiat rohatyński, w Rohatynie, Stow. zar. z nieogr. por.

Otwarte 23. Lutego 1884. Dyrekcya: Izydor Kowalewski, Franciszek Marxi i Seweryn Manasterski. Komisarz bankowy: Seweryn Bańkowski. Zastępca: Władysław Manasterski.

32. Okręg: Ropczyce.

Zastępstwo: Powiatowa Kasa oszczędności w Ropczycach.

Otwarte 12. Lutego 1884. Dyrekcya: Dr. Stanisław Strzelbicki, ks. Jan Dr. Krzysiak i Adam Paliszewski. Komisarz bankowy: Dr. Stanisław Strzelbicki. Zastępca: Ks. Dr. Jan Krzysiak.

33. Okręg: Rudki- (okr. sąd.) Gródek.

Zastępstwo: Towarzystwo zaliczkowe w Rudkach, Stow. zar. z ogr. por.

Otwarte 29. Marca 1884. Dyrekcya: Mieczysław Lewicki, Piotr Zbrożek i Marcei Sanojca. Komisarz bankowy: Kazimierz Kurek. Zastępca: Albin Rayski.

34. Okręg: Rzeszów-Kolbuszowa-Nisko.

Zastępstwo: Towarzystwo zaliczkowe i kredytowe w Rzeszowie, Spółka zar. z odpow. ogr.

Otwarte 29. Lutego 1884. Dyrekcya: Leon Schott, Ferdynand Schaiter, Antoni Karpiński i Dr. Alojzy Rybicki. Komisarz bankowy: Dr. Alojzy Rybicki. Zastępca: Stanisław Jędrzejowicz.

35. Okręg: Sanok-Brzozów-Lisko.

Zastępstwo: Powiatowe Towarzystwo zaliczkowe w Sanoku, Stow. zar. z ogr. por.

Otwarte 8. Października 1884. Dyrekcya: Cyryl Jaksa Ładyżyński, Bazyl Czermanik i Ludwik Świrczyński. Komisarz bankowy: Feliks Gniewosz. Zastępca: Franciszek Ben.

36. Okręg: Sambor-Staremiasto.

Zastępstwo: Towarzystwo zaliczkowe w Samborze, Spółka zar. z nieogr. odpow.

Otwarte 5. Stycznia 1884. Dyrekcya: Juliusz Haisig, Juliusz Sobota i Bronisław Bukietyński. Komisarz bankowy: Dr. Karol Pawliński. Zastępca: Kazimierz Strzelecki.

37. Okręg: Śniatyn.

Zastępstwo: Towarzystwo zaliczkowe na pow. sądowy śniatyński, Stow. zar. z nieogr. por.

Otwarte 13. Kwietnia 1885. Dyrekcya: Tytus Niemczewski, Józef Kossowski i Ferdynand Schmidt. Komisarz bankowy: Dr. Karol Werner. Zastępca: Maksymilian Morawski.

38. Okręg: Sokal-Rawa.

Zastępstwo: Towarzystwo zaliczkowe w Sokalu, Stow. zar. z ogr. por.

Otwarte 19. Lutego 1884. Dyrekcya: Apolinary Serafiński, Adolf Doening i Piotr Karpiuk. Komisarz bankowy: Zdzisław Obertyński. Zastępca: Wincenty Kruszewski.

39. Okręg: Stanisławów-Bohorodeczany-Kałuż.

Zastępstwo: Spółka handlowo-rolnicza w Stanisławowie, Stow. zar. z ogr. por.

Otwarte 4. Stycznia 1884. Dyrekcya: Bronisław Słonecki, Zygmunt Małachowski i Mateusz Piskozub. Komisarz bankowy: Zbigniew Cieński. Zastępca: Klemens Cetwiński.

40. Okręg: **Stryj-Żydaczów-Dolina.**

Zastępcwo: Towarzystwo zaliczkowe w Stryju, Stow. zar. z nieogr. por.

Otwarte 8. Lutego 1884. Dyrekcya: Ludwig Göttinger, Jan Mierczuk i Edward Praxmayer. Komisarz bankowy: Seweryn Popiel. Zastępca: Aleksander Stojalowski.

41. Okręg: **Tarnopol-Trembowla-Skałat-Husiatyn.**

Zastępcwo: Stowarzyszenie kredytowe „Bank powiatowy“ w Tarnopolu, z por. ogr. zar.

Otwarte 7. Lutego 1884. Dyrekcya: Dr. Klemens Żywicki, Dr. Alfred Kwiatkowski i Dr. Stanisław Glogier. Komisarz bankowy: Dr. Stanisław Glogier. Zastępca: Dr. Włodzimierz Łuczakowski.

42. Okręg: **Tarnów-Pilzno.**

Zastępcwo: Towarzystwo zaliczkowe dla miasta Tarnowa i Starostwa powiatowego tarnowskiego, Stow. zar. z nieogr. por.

Otwarte 4. Stycznia 1884. Dyrekcya: Felicjan Jordan Stojowski i Jan Ostrowski. Komisarz bankowy: Witold Rogójski. Zastępca: Dr. Feliks Jarocki.

43. Okręg: **Tłumacz-Buczacz.**

Zastępcwo: Towarzystwo kredytowe „Oszczędność“ w Tłumaczu, Stow. zar. z nieogr. por.

Otwarte 7. Lipca 1884. Dyrekcya: Franciszek Sanojca, ks. Ignacy Tychowicz i ks. Porfiry Stupnicki. Komisarz bankowy: Kajetan Kazimierz Łukasiewicz. Zastępca: Ks. Abdjasz Szeparowicz.

44. Okręg: **Wadowice.**

Zastępcwo: Powiatowa Kasa oszczędności w Wadowicach.

Otwarte 21. Marca 1884. Dyrekcya: Ferdynand hr. Baum i Kazimierz Wilczyński. Komisarz bankowy: Ferdynand hr. Baum. Zastępca: Kazimierz Wilczyński.

45. Okręg: **Wieliczka.**

Zastępcwo: Powiatowa Kasa oszczędności w Wieliczce.

Otwarte 14. Stycznia 1884. Dyrekcya: Floryan Nowacki, Karol Czeż i Wilhelm Koch. Komisarz bankowy: Wilhelm Koch. Zastępca: Ludwik Gołuchowski.

46. Okręg: **Zaleszczyki-Borszczów-Czortków.**

Zastępcwo: Towarzystwo zaliczkowe w Zaleszczykach, Stow. zar. z ogr. por.

Otwarte 25. Lipca 1884. Dyrekcya: Witold Wolański, Edward Knauer i Jakób Bogdanowicz. Komisarz bankowy: Michał Klusik. Zastępca: Antoni Piskoźnb.

47. Okręg: **Zbaraż.**

Zastępcwo: Towarzystwo zaliczkowe w Zbarażu, Stow. zar. z nieogr. por.

Otwarte 13. Lutego 1884. Dyrekcya: Leopold Kukawski, Antoni Petter i Władysław Prytyka. Komisarz bankowy: Dr. Julian Kopczyński. Zastępca: Zygmunt Dzierżanowski.

48. Okręg: **Złoczów-Brody (bez okr. sąd. Łopatyn).**

Zastępcwo: Towarzystwo zaliczkowe w Złoczowie, Stow. zar. z nieogr. por.

Otwarte 18. Stycznia 1884. Dyrekcya: Karol Jakubowski, Karol Towarnicki i Ludwik Freundlich. Komisarz bankowy: Dr. Władysław Bodyński. Zastępca: Antoni Doerman.

49. Okręg: **Żółkiew.**

Zastępcwo: Towarzystwo zaliczkowe w Żółkwi, Stow. zar. z nieogr. por.

Otwarte 23. Marca 1884. Dyrekcya: Eugeniusz Rozwadowski, Adolf Dadlec, trzecie miejsce nieobsadzone. Komisarz bankowy: Franciszek Michalski. Zastępca: Włodzimierz Gorecki.





Dotychczasowe brzmienie statutów.

§. 3. *B)* Oddział komunalny obejmuje udzielanie pożyczek gminom i powiatom, spłacalnych ratami. Pożyczki te udzielane będą w obligacjach komunalnych, wydawanych do wysokości udzielonych pożyczek.

Kraj gwarantuje dopełnienie zobowiązań, wpływających z wydania obligacyj komunalnych pierwszej emisji aż do wysokości pięciu milionów (5,000.000) złotych w. a. wartości imiennej w ten sposób, iż regularną opłatę procentów i spłatę kapitału posiadaczom obligacyj komunalnych poręcza w pierwszym rzędzie specjalny fundusz rezerwowy, utworzony dla obligacyj komunalnych, następnie Bank krajowy całym swoim majątkiem, a dopiero o ileby fundusze wyżej wymienione nie pokrywały zobowiązań wynikłych z wydania obligacyj komunalnych, wchodzi w zastosowanie gwarancja kraju.

§. 7. Bank krajowy ocenia wartość hipoteki, która ma służyć za podstawę pożyczki, z uwzględnieniem stokrotnego podatku gruntowego, katastralnych oszacowań przychodu, kontraktów kupna i dzierżawy, miejscowych cen ziemi, czynszów dzierżawnych, działów familijnych i przeprowadzonych detaksacyj sądowych. Jako wartość domów czynszowych, znajdujących się w dobrym stanie, może Bank krajowy przyjąć najwyżej kwotę wynikłą z obliczenia w ten sposób uskutecznionego, że z przeciętnego dochodu ostatnich sześciu lat, a przy domach w pó-

Zmiany zaproponowane.

Zmiana §. 3. w ustępie *B)*.

B) Oddział komunalny obejmuje udzielanie pożyczek gminom i powiatom, spłacalnych ratami. Pożyczki te udzielane będą w obligacjach komunalnych, wydawanych do wysokości udzielonych pożyczek.

Sejm krajowy ustanawia do jakiej wysokości wolno Bankowi wydawać obligacje komunalne. Na teraz ustanawia się, że każdorazowy obieg obligacyj komunalnych pierwszej i drugiej emisji nie może łącznie przekraczać kwotę 5,000.000 (pięciu milionów) zł. w. a. imiennej wartości.

Kraj gwarantuje dopełnienie zobowiązań, wpływających z wydania obligacyj komunalnych pierwszej i drugiej emisji w ten sposób, iż regularną opłatę procentów i spłatę kapitału posiadaczom obligacyj komunalnych poręcza w pierwszym rzędzie specjalny fundusz rezerwowy, utworzony dla obligacyj komunalnych, następnie Bank krajowy całym swoim majątkiem, a dopiero o ileby fundusze wyżej wymienione nie pokrywały zobowiązań wynikłych z wydania obligacyj komunalnych, wchodzi w zastosowanie gwarancja kraju.

Udzielanie pożyczek w obligacjach komunalnych po myśli przepisów uchwalonych przez Wydział krajowy dnia 24. kwietnia 1883 l. 19511 ustaje.

Zmiana §. 7. statutu.

źniejszym czasie zbudowanych, z przeciętnego dochodu rocznego od czasu, jak są zamieszkane, straconą zostanie jedna trzecia część, a w miarę stosunków miejscowych, więcej aż do połowy, zaś reszta kapitalizowaną najmniej po pięć od sta. W żadnym jednak razie kwota stracona z dochodu rocznego nie może być mniejszą, niż suma podatkowa wraz z dodatkami, opłacanymi przeciętnie z domu, o który chodzi, w latach wziętych za podstawę przy obliczaniu dochodu.

Jako podstawa ocenienia hipoteki tak co do posiadłości wiejskich jak i miejskich, służyć może także oszacowanie przedsięwzięte na żądanie i koszt proszącego o pożyczkę.

Pożyczki hipoteczne udzielane na podstawie osobnego oszacowania, o ile co do dóbr przenoszą 50.000 zł. a co do domów 25.000 zł., wymagają przyzwolenia Rady nadzorczej.

Bliższe szczegóły co do postępowania przy ocenianiu wartości hipotek i udzielaniu pożyczek zawiera regulamin.

§. 25. Opłata procentów i kapitału poręczona zostaje posiadaczom listów zastawnych wierzytelnościami hipotecznymi Banku krajowego, innemi jego aktywami i funduszem rezerwowym, a w dalszym rzędzie gwarancją funduszu krajowego w myśl uchwały Sejmu krajowego z dnia 21. października 1881.

Bez zmiany.

Bez zmiany.

Bez zmiany.

(Dodatek.) Prezes Rady nadzorczej lub wskazany przezeń członek Rady nadzorczej (§. 69 stat.) ma prawo co do wszelkich pożyczek hipotecznych, chociażby takowe niepodlegały zatwierdzeniu Rady nadzorczej, zawiesić uchwałę Dyrekcyi i odeśłać sprawę pod rozstrzygnięcie Rady nadzorczej.

Bez zmiany.

Zmiana §. 25.

Bez zmiany.

(Dodatek.) W celu zapewnienia prawidłowej obsługi wypłaty kuponów i listów zastawnych, do wycofania w każdym półroczu przypadających, Bank krajowy tworzyć będzie specjalną rezerwę:

1. z wpisowego, które każdy zaciągający pożyczkę hipoteczną z Banku krajowego w wysokości $\frac{1}{4}\%$ imiennej wartości pożyczki przy jej odebraniu uiścić będzie obowiązany;

2. z korzyści, jakie Bank osiągać będzie przez wykup z wolnej ręki listów zastawnych do wycofania przeznaczonych;

3. z części nadwyżki dochodów Banku krajowego w §. 62. stat. na fundusz rezerwowy pożyczek hipotecznych przeznaczonej, pod warunkami tamże wymienionymi.

Rezerwa ta kontrolowaną będzie oddzielnie i oddzielnie wykazywaną w bilansach Banku.

Zmiana tytułu przed §. 36.

III. Pożyczki komunalne.

A. Udzielanie pożyczek.

III. Pożyczki komunalne.

§. 36. Bank udzielać będzie pożyczki w obligacjach komunalnych gminom i powiatom:

- a) na spłatę lub ułatwienie spłaty wysoko oprocentowanych długów powiatów, gmin i członków gminy;
- b) na inwestycje i przedsiębiorstwa produkcyjne, oraz na zakładanie lub zasilanie powiatowych zakładów pożyczkowych;
- c) na cele użyteczności publicznej, nie wchodzące w zakres bieżącej gospodarki gminnej.

Przyznanie pożyczki w obligacjach komunalnych nastąpić może tylko za uchwałą Rady nadzorczej Banku krajowego, powziętą na wniosek Dyrekcji.

Tylko zaliczki lub pożyczki udzielone z funduszków służących na cele publiczne, mogą poprzedzać pożyczki komunalne. Wyjątek od tego postanowienia może nastąpić jedynie za uchwałą Sejmu, powziętą na wniosek Wydziału krajowego.

Udzielenie pożyczki komunalnej gminom wiejskim, miasteczkom i miastom nie posiadającym osobnych statutów, poprzedzać ma uchwała Rady powiatowej, uznająca istotną użyteczność i potrzebę pożyczki na jeden z celów powyżej wymienionych.

Pożyczki komunalne udzielone gminom, o ile w części lub w całości spłacone być mają za pomocą dodatków do podatków bezpośrednich, podlegają nadto jeszcze zatwierdzeniu przez Wydział krajowy.

Pożyczki komunalne, przewyższające wraz z poprzednio może zaciągniętymi pożyczkami komunalnymi kwotę stu tysięcy (100.000) złotych, udzielane będą tylko za zezwoleniem Sejmu, uchwalonem na wniosek Wydziału krajowego.

Bez zmiany.

Przyznanie pożyczki w obligacjach komunalnych nastąpić może tylko za uchwałą Rady nadzorczej Banku krajowego, powziętą na wniosek Dyrekcji, zatwierdzony przez Wydział krajowy.

Odpada.

Bez zmiany.

Odpada.

Odpada.

B. Stosunek dłużnika do Zakładu.

§. 36. *A.* Dłużnik ma w skrypcie dłużnym poddać się wyraźnie statutom działu komunalnego Banku krajowego jako obowiązującej go normie.

Pod tym warunkiem wchodzi w zastosowanie postanowienia zawarte w tym rozdziale, a obowiązujące dłużnika.

Dłużnik obowiązany jest oznaczone w skrypcie dłużnym raty (obejmujące spłatę prowizyi i kapitału) spłacać w ustanowionych półrocznych terminach z góry, tudzież uiszczać równocześnie dodatek na koszt zarządu w wysokości przepisanej dla pożyczek komunalnych. Przepisy dla udzielania pożyczek komunalnych wyda Wydział krajowy na przedstawienie Dyrekcyi i po wysłuchaniu Rady nadzorczej.

§. 36. *B.* Dłużnik może spłacić kapitał pożyczony także przed upływem ustanowionego terminu w całości lub w części, jeżeli kwota kapitału, której spłatę ofiaruje, wynosi jedną lub więcej całych umówionych rat kapitałowych i jeżeli dłużnik rzeczoną kwotę sześć miesięcy pierwszej wypowie, albo uiszczy od niej umówioną prowizję za czas do upływu tego terminu niedostający. — Wszelkie spłaty kapitału po nad plan umorzenia mogą być uskuteczniane jedynie w jednym z terminów, dla spłaty rat ustanowionych.

§. 36. *C.* Spłaty rat na kapitał jakoteż wszelkie spłaty po nad plan dopełniane być mogą albo gotowizną w walucie austriackiej, albo w obligacyach komunalnych, o ile kwota z tego tytułu spłacać się mająca przez sto jest podzieloną. Inne spłaty tylko gotowizną w walucie austriackiej dopełniane będą.

§. 36. *D.* Przepisy §§. 14 i 19 stat. mają zastosowanie także do pożyczek komunalnych.

§. 36. *E.* Jeżeli dłużnik nie uiszczy w oznaczonym terminie raty w skrypcie dłużnym ustanowionej, będzie Bank krajowy uprawnionym ściągnąć w drodze egzekucyjnej całą należność swoją bez poprzedniego wypowiedzenia.

§. 36. *F.* Wszelkie opłaty stemplowe lub w innej formie pobierane, jakieby należały się Skarbowi publicznemu od pożyczki lub połączonych z nią czynności, winien dłużnik ponosić.

C. Obligacje komunalne.

§. 37. Na podstawie pożyczek komunalnych, udzielonych powiatom lub gminom, do wysokości tych pożyczek, wydawać może Bank krajowy obligacje komunalne.

Ogólna suma wydanych obligacyj komunalnych w żadnym razie przekraczać nie może ogólnej sumy równoczesnych wierzytelności Banku krajowego w kapitale, z tytułu pożyczek udzielonych powiatom i gminom. Do tej sumy wierzytelności nie mogą być wliczane wierzytelności w kapitale, powstałe z zalegania rat amortyzacyjnych.

Na każdej obligacji komunalnej umieszczone będzie potwierdzenie ze strony Rady nadzorczej, iż obligacja wydana została na podstawie pożyczki, udzielonej powiatowi lub gminie.

Do emisji obligacyj komunalnych ponad ogólną sumę pięciu milionów imiennej wartości potrzebnem jest zezwolenie c. k. Rządu.

Za opłatę procentów i spłatę kapitału obligacyj komunalnych ręczy Bank krajowy przede wszystkim pożyczkami powiatowemi i gminnemi, dalej specjalnym funduszem rezerwowym i aktywami swojemi, a w dalszym rzędzie wchodzi w zastosowanie gwarancya kraju w myśl §. 3. niniejszego statutu.

Specjalny fundusz rezerwowy dla obligacyj komunalnych powstaje:

- a) z fruktyfikacji 3-procentowej rezerwy specjalnej, pobieranej przez Bank od pożyczonej sumy w myśl przepisów wydanych przez Wydział krajowy dnia 24. kwietnia 1883 r. l. 19511;
- b) z części nadwyżki dochodów Banku krajowego w wysokości 30%, tej nadwyżki w myśl §. 62 niniejszego statutu.

§. 37. Na podstawie pożyczek komunalnych, udzielonych powiatom lub gminom, do wysokości tych pożyczek, wydawać może Bank krajowy obligacje komunalne.

Odpada.

Odpada.

Odpada.

Odpada.

Odpada.

§. 37. A. Ogólna suma wydanych obligacyj komunalnych w żadnym razie przekraczać nie może ogólnej sumy równoczesnych wierzytelności Banku krajowego w kapitale, z tytułu pożyczek udzielonych powiatom i gminom.

W razie spłaty pożyczek komunalnych w gotówce przed upływem ustanowionego terminu, winien Bank wycofać z obiegu odpowiadającą spłaconemu kapitałowi ilość obligacyj komunalnych.

§. 37. B. Wszelkie spłaty pożyczonych kapitałów uiszczane czy to w przepisanych półrocznych ratach, czy też w skutek częściowej

spłaty po nad plan umorzenia, czy wreszcie w skutek wypowiedzenia całej pożyczki, mają wpływać do funduszu umorzenia, który przeznaczony jest wyłącznie na umorzenie obligacyj komunalnych, wylosowanych podług wartości nominalnej.

§. 37. *C.* Za opłatę procentów i spłatę kapitału obligacyj komunalnych ręczy Bank krajowy przedewszystkiem pożyczkami powiatowemi i gminnymi, dalej specjalnym funduszem rezerwowym i aktywami swojemi, a w dalszym rzędzie wchodzi w zastosowanie gwarancya kraju w myśl §. 3. *B.* niniejszego statutu.

§. 37. *D.* Każda obligacya komunalna ma zawierać:

- a)* oznaczenie kapitału na który opiewa;
- b)* stopę procentową i terminy opłaty procentów;
- c)* walutę, w której kapitał i procenty będą płacone;
- d)* termin umorzenia kapitału;
- e)* przyrzeczenie opłaty procentów i kapitału ze strony Banku krajowego;
- f)* podpis i pieczęć dyrekcji;
- g)* potwierdzenie Rady nadzorczej i ustanowionego komisarza, że obligacyą wydano na podstawie udzielonej przez Bank odpowiadającej statutowi pożyczki komunalnej i że do obligacyi tej ma zastosowanie gwarancya kraju (§. 3. *B.*); wreszcie
- h)* na odwrotnej stronie paragrafy statutu i przepisów, odnoszące się do obligacyj komunalnych.

§. 37. *E.* Stopa procentowa obligacyi komunalnych zawsze ma być równą stopie procentowej pożyczek, na których podstawie obligacye zostały wydane.

§. 37. *F.* Obligacye komunalne opiewają na okaziciela i mają przydane: arkusz z półrocznymi kuponami procentowymi i talonem na dalsze kupony.

§. 37. *G.* Obligacye komunalne będą opiewały na 100 zł. lub wyższe, przez 100 podzielne kwoty.

§. 37. *H.* Czas obiegu obligacyi komunalnych może być oznaczonym z góry, lub też zależnym od wylosowania.

§. 37. *J.* Jeżeli obligacya komunalna ściągnięta zostaje z obiegu, należące doń, a nie zapadłe jeszcze kupony muszą być zwrócone.

W braku tych kuponów potrąconą będzie w gotówce ich wartość nominalna, jeżeli amortyzacja w drodze prawnej nie została przeprowadzoną.

§. 37. *K.* Ubiegłe kupony od obligacyi komunalnych, kwity procentowe i wylosowane obligacye komunalne będą wypłacane w kasach Banku krajowego i w innych miejscach, które Dyrekcyja z uwzględnieniem dogodności interesowanych oznaczy i poda do publicznej wiadomości. — Procenty zapadłe, a nie pobrane w przeciągu lat trzech, równie jak wylosowane obligacye komunalne niezrealizowane w przeciągu lat 30 od dnia zapadłości, są zadawnione.

§. 37. *L.* Bank uważa posiadacza obligacyi komunalnej i posiadacza kuponu za właścicieli tychże.

Przepisy o winkulacyi i dewinkulacyi listów zastawnych (§§. 33 i 34 stat.) mają zastosowanie także do obligacyj komunalnych.

§. 37. *M.* Specyalna rezerwa dla oblig. kom. II. Em. powstaje:

- a) z wpisowego, które każdy zaciągający pożyczkę w Banku kraj. w obl. kom. II. Em. w wysokości $\frac{1}{4}\%$ od imiennej wartości pożyczki przy jej odebraniu uiścić będzie obowiązany;
- b) z korzyści jakie Bank osiągać będzie przez wykup z wolnej ręki obligacyj komunaln. II. Em. do wycofania przeznaczonych;
- c) z części nadwyżki dochodów Banku kraj. w §. 62. stat. na fundusz rezerwowy pożyczek komunalnych przeznaczonej.

Rezerwa ta kontrolowaną będzie oddzielnie i oddzielnie wykazaną w bilansach Banku.

Zmiana §. 62. statutu.

Nadwyżka dochodów Banku krajowego, obliczona w myśl postanowień prawa handlowego, obracaną będzie:

- a) w 40% na pomnożenie zakładowego majątku Banku, dopóki ten majątek nie dojdzie do dwóch milionów zł. w. a.;
- b) w 30% na utworzenie specyalnych rezerw dla listów zastawnych i obligacyj komunalnych Banku krajowego, a w szczególności 20% służyć ma na utworzenie specyalnej rezerwy dla listów zastawnych (§. 25. stat.), zaś 10% na utworzenie specyalnej rezerwy

§. 62. Nadwyżka dochodów Banku krajowego obliczona w myśl postanowień prawa handlowego obracaną będzie:

- a) w 40% na pomnożenie zakładowego majątku Banku, dopóki ten majątek nie dojdzie do dwóch milionów zł. w. a.;
- b) w 30% na utworzenie specyalnej rezerwy dla obligacyi komunaln. Banku krajowego;
- c) w 30% na utworzenie funduszu rezerwowego w celu pokrycia możebnych strat.

Fundusz rezerwowy wymieniony pod c), służy jedynie dla oddziału hipotecznego i bankowego.

dla obligacji komunalnych II. emisji (§. 37. *M*);

c) w 30% na utworzenie funduszu rezerwowego w celu pokrycia możebnych strat.

Fundusz rezerwowy wymieniony pod c), służy w równej mierze dla wszystkich oddziałów bankowych.

Uzbierana dotąd rezerwa specjalna dla obligacji komunalnych I. emisji w wysokości 30% nadwyżki dochodów Banku krajowego ma być oddzielnie kontrolowaną i oddzielnie w bilansach wykazywaną tak długo, dopóki wszystkie obligacje komunalne I. emisji nie zostaną z obiegu wycofane. Po zupełnem wycofaniu z obiegu obligacji komunalnych I. emisji, całe saldo tego specjalnego funduszu przechodzi do specjalnej rezerwy dla obligacji komunalnych II. emisji.

Zmiana §. 69. statutu.

Rada nadzorcza wykonuje kontrolę nad Bankiem krajowym i czuwa nad jego bezpieczeństwem.

Prezes lub wskazany przezeń zastępca ma prawo wglądać we wszystkie czynności bankowe i brać udział w posiedzeniach Dyrekcyi, która o terminie tychże wczesnie Prezesa Rady nadzorczej zawiadamiać winna.

Zmiana §. 73. statutu.

Bez zmiany.

Bez zmiany 1—7.

§. 69. Rada nadzorcza wykonuje kontrolę nad Bankiem krajowym i czuwa nad jego bezpieczeństwem.

§. 73. Zwierzchniczy nadzór nad Bankiem krajowym wykonuje Reprezentacja kraju t. j. Sejm, a w jego zastępstwie Wydział krajowy.

W szczególności należy do Wydziału krajowego:

1. wydanie regulaminu dla Banku krajowego (§. 70. lit. *D*. l. 10);
2. ustanowienie stopy procentowej dla pożyczek hipotecznych i wysokości dodatku na koszt zarządu (§. 11) oraz ustanowienie stopy procentowej prowizyi zwłoki (§. 14);
3. oznaczanie miejscowości, w których Bank może udzielać pożyczek hipotecznych na domy (§. 4);
4. oznaczenie zakładu ubezpieczeń, w którym mają być ubezpieczone budynki służące za hipotekę pożyczki (§. 6);
5. zatwierdzanie cenzorów (§. 39);
6. zatwierdzenie instrukcyi o wykonaniu przedsiębiorstw melioracyjnych (§. 55);
7. przedkładanie każdoczesnemu Sejmowi sprawozdania o stanie Banku krajowego (§. 61);

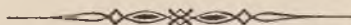
8. mianowanie dyrektorów, naczelnego buchaltera i kasyera, oraz zarządzanie zastępstwa w dyrekcji (§§. 65 i 66);
9. ustanowienie norm służbowych dla dyrekcji i urzędników, oraz ustanowienie i zmiana etatu (§§. 66 i 67);
10. ustanawianie filij oraz organów pomocniczych i wykonawczych dla Banku krajowego (§. 75);
11. skontrolowanie kasy Banku krajowego i rewidowanie ksiąg każdej chwili, kiedy potrzeba tego uznana została;
12. wykonywanie nadzoru w myśl ustawy z dnia 24. kwietnia 1874 r. (Dz. ust. p. Nr. 48) i ustanowienie komisarza, który wykonywać ma funkcyę wskazane w przytoczonej ustawie;
13. zatwierdzanie pożyczek komunalnych w myśl §. 36 (ustęp przedostatni) statutu, jako też przedkładanie Sejmowi wniosków w wypadkach przewidzianych w §. 36 statutu.

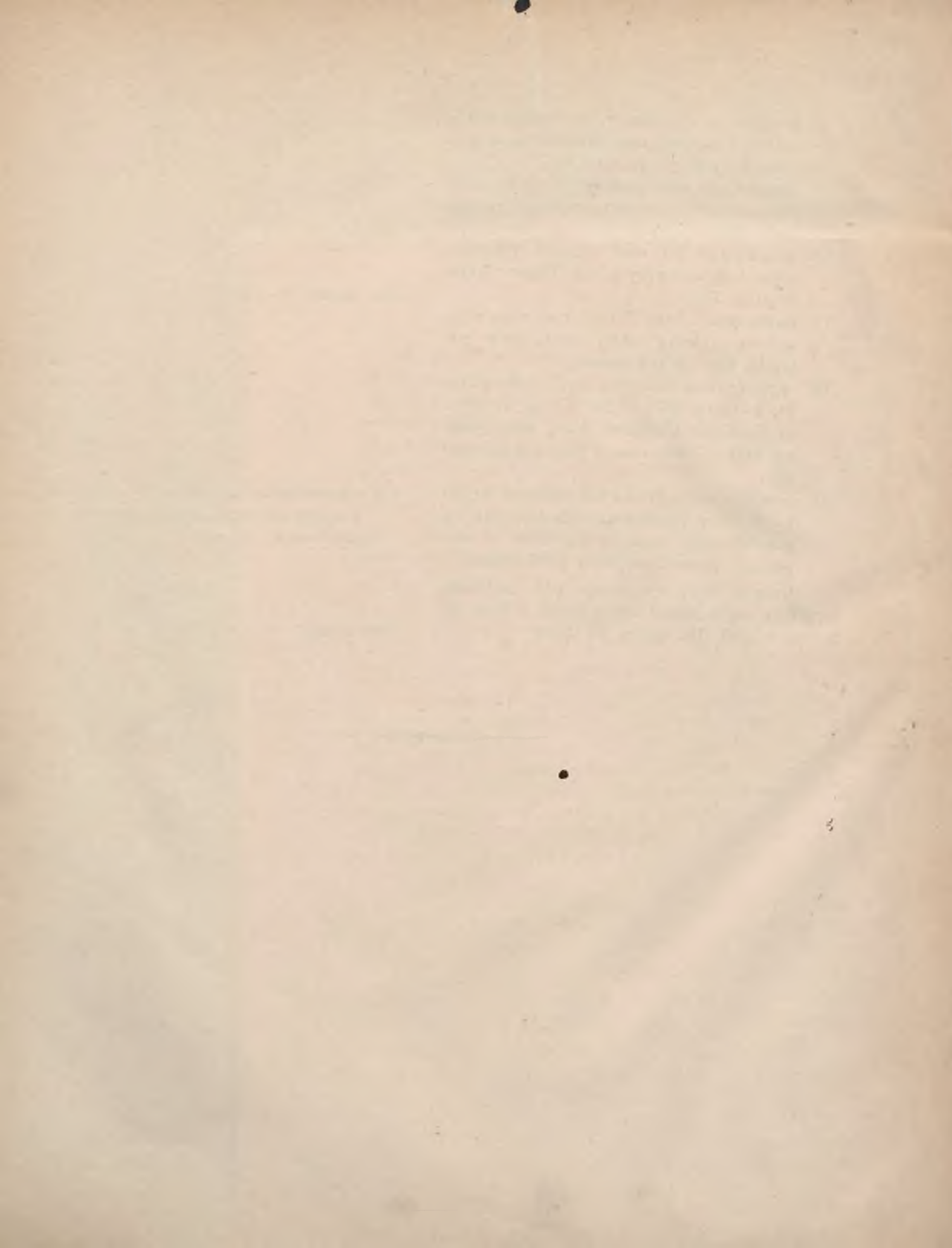
Oddział bankowy zostaje pod nadzorem Rządu w myśl cesarskiego patentu z dnia 26. listopada 1852 (Dz. ust. p. Nr. 253).

Bez zmiany 8—13.

13. zatwierdzanie wniosków Dyrekcji w sprawie pożyczek komunalnych w myśl §. 36 (ustęp przedostatni) statutu.

Bez zmiany.





PRZEPISY

o udzielaniu przez Bank krajowy pożyczek
w obligacjach komunalnych II. Emisyi.

ROZDZIAŁ I.

O obligacjach komunalnych.

§. 1. Pożyczki komunalne (§. 36 statutu) udzielane będą przez Bank w obligacjach komunalnych II. Emisyi, podzielonych na cztery serie, mianowicie:

seryi <i>A.</i> po	100 zł. w. a.
„ <i>B.</i> „	500 „ „ „
„ <i>C.</i> „	1000 „ „ „
„ <i>D.</i> „	5000 „ „ „

§. 2. Obligacje komunalne przynosić będą posiadaczom procent w stosunku 5 od sta rocznie od ich imiennj wartości. Procent ten będzie płaconym posiadaczom obligacyj komunalnych w dwóch równych półrocznych ratach z dołu, a mianowicie w dniach 1. kwietnia i 1. października każdego roku, za wręczeniem Bankowi kuponu, a względnie przy obligacjach winkulowanych za kwitami.

§. 3. Tak kapitał jak i procenty (kupony) wypłacane będą posiadaczom obligacyi komunalnych w walucie austryackiej.

§. 4. Każda obligacja komunalna wycofaną być musi z obiegu najpóźniej w lat 40 od daty wystawienia.

§. 5. Wszystkie spłaty na kapitał, czynione przez dłużników gotowizną w ciągu jednego półrocza, tworzą razem wzięwszy fundusz umorzenia obligacyj komunalnych II. emisji tegoż półrocza. W 6 miesięcy po upływie półrocza Bank krajowy będzie obowiązany wycofać z obiegu taką ilość obligacyj komunalnych tej emisji, jaką reprezentuje kwota w témże półroczu przez dłużników na kapitał gotowizną spłacona.

§. 6. Wycofanie obligacyj komunalnych II. emisji z obiegu nastąpi:

A. przez zniszczenie tych obligacyj, które dłużnicy wniosą do kasy Banku w ciągu ubiegłego półrocza już to tytułem raty na

kapitał (§. 36. C. stat.), już to tytułem przyspieszonej spłaty po nad plan umorzenia zaciągniętej pożyczki (§. 37. B. stat.);

B. przez użycie nagromadzonego w ciągu półrocza funduszu umorzenia na wykup, lub wylosowanie odpowiedniej ilości obligacyj komunalnych, a w szczególności:

1. przez zniszczenie tych obligacyj, które Bank z wolnej ręki w celu umorzenia nabędzie, lub z własnych zapasów dostarczy;
2. przez wylosowanie reszty obligacyj, jaka po strąceniu obligacyj pod *B.* 1. wymienionych okaże się potrzebną na pokrycie sumy, która w danem półroczu ma być umorzona.

Losowanie odbywać się ma w sposób przepisany dla losowania listów zastawnych Banku krajowego.

§. 7. Po upływie lat 40 Bank krajowy, będąc w obowiązku wywołać z obiegu wszystkie obligacje komunalne przed 40 latami przez siebie wydane, używać będzie na ten cel przedewszystkiem całego funduszu w ubiegłym półroczu na umorzenie przez dłużników gotowizną wniesionego.

§. 8. Wypłata oznaczonych w §. 2. półrocznych procentów, dopełnioną być ma przez Bank krajowy od każdej obligacji w ciągu czasu między dniem wypuszczenia w obieg każdej obligacji, a dniem wycofania jej z obiegu.

ROZDZIAŁ II.

O pożyczkach komunalnych.

A. Przepisy ogólne.

§. 9. Pożyczki komunalne udzielane będą w 5% obligacjach komunalnych, na cele wskazane w §. 36 statutu:

1. na lat $39\frac{1}{2}$ przy półrocznej spłacie na procent i na amortyzację 2·9% ;
2. na lat $29\frac{1}{2}$ przy półrocznej spłacie na procent i na amortyzację 3·25% ;
3. na lat $19\frac{1}{2}$ przy półrocznej spłacie na procent i na amortyzację 4% ;
4. na lat 10 przy półrocznej spłacie na procent i na amortyzację 6·5% ;

Z każdej z tych rat Bank krajowy zaliczać będzie po 2·5% od cyfry długu zaciągniętego w obligacjach komunalnych II. emisji,

na procent od każdorazowego stanu długu; resztę zaś na jego spłatę, czyli na umorzenie kapitału.

§. 10. Powiatom, tudzież gminom miast, posiadających własne statuty, udzielać będzie Bank krajowy pożyczki komunalne, spłacalne w latach $39\frac{1}{2}$, $29\frac{1}{2}$, $19\frac{1}{2}$ i 10 w ratach półrocznych 1. kwietnia i 1. października każdego roku z góry płatnych. Innym gminom miejskim udzielać będzie Bank krajowy pożyczki, spłacalne w latach $29\frac{1}{2}$, $19\frac{1}{2}$ i 10; — zaś gminom wiejskim pożyczki spłacalne w latach $19\frac{1}{2}$ i 10.

§. 11. Otrzymujący pożyczkę obowiązany będzie spłacić przy podjęciu takowej:

a) kwotę wyrównyującą $\frac{1}{4}\%$ imiennęj wartości pożyczki tytułem wpisowego;

b) procent w stosunku 5 od sta rocznie od cyfry długu zaciągniętego za czas od dnia wypłaty pożyczki aż do terminu płatności pierwszej raty półrocznej; otrzymując zaś obligacyę z kuponem bieżącym winien nadto zwrócić wartość kuponu od dnia ostatniej zapadłości kuponowej, aż do dnia wypłaty pożyczki;

c) winien dalej spłacić $\frac{1}{8}\%$ tytułem dodatku na koszt administracyi od cyfry długu zaciągniętego;

d) zwrócić Bankowi koszt wygotowania obligacyj komunalnych w wysokości 1% od cyfry długu zaciągniętego;

e) zwrócić spłaconą przez Bank Skarbowi Państwa należność stemplową (według skali III.) od wystawionych na pożyczkę obligacyj komunalnych.

§. 12. W każdym z dni płatności rat półrocznych otrzymujący pożyczkę winien oprócz spłaty na kapitał i procenta (§. 9. ust. ost.) opłacać tytułem dodatku na koszt administracyi kwotę obliczoną w stosunku $\frac{1}{8}\%$ od cyfry długu w dniu płacenia raty jeszcze nie umorzonego i zwracać Bankowi wszystko, co by on z tytułu pobierania tych rat, jako też wypłaty kuponów Skarbowi Państwa w odnośnem półroczu opłacić był obowiązany.

§. 13. Każde całkowite lub częściowe uchybienie którejkolwiek z półrocznych rat, wskazanych w skrypcie dłużnym, wkładać będzie na opóźniającego się obowiązek płacenia Bankowi krajowemu procentów zwłoki w następującym stosunku:

a) jeśli zaległość najpóźniej w 15 dniu po terminie uiszczoną będzie, żadne procenta zwłoki od dłużnika nie będą żądane;

b) w razie dłuższej nad dni 15 dopuszczonej zwłoki, dłużnik będzie w obowiązku uiszczać Bankowi procenta zwłoki od dnia, w którym zapłata nastąpić miała, a to za pierwsze trzy miesiące

w stosunku po sześć od sta rocznie, za drugie trzy miesiące w stosunku po siedm od sta rocznie, za dalszą zwłokę w stosunku po ośm od sta rocznie.

Przy obliczeniu procentów zwłoki frakcyje pół miesiąca za całe pół miesiące liczone będą.

§. 14. Wszystkie procenta zwłoki obliczane będą zawsze od całej sumy zaległości, tak w kapitale, jak w procentach, dodatku na koszta administracyi, lub w innych opłatach i nie przestaną biegnąć aż w chwili całkowitego każddej zaległości uiszczenia.

Gdyby Bank w zastępstwie dłużnika uiscił wypłaty, do których ten ostatni był obowiązany z ustawy lub na mocy swego wobec Banku zobowiązania, procenta zwłoki od takich sum obliczone będą od dnia, w którym Bank te wypłaty uskutecznił.

Przy całkowitem lub częściowem uiszczeniu zaległości, będą pokrywane przedewszystkiem procenta zwłoki do dnia uiszczenia narosłe, jak niemniej koszta spowodowane egzekucją i wydatki poczynione przez Bank na podstawie statutu, przepisów niniejszych, lub skryptu dłużnego, a dopiero reszta uiszczonej kwoty zaliczoną będzie na zmniejszenie, lub całkowite pokrycie samych rat zalegających.

§. 15. Wszelkie spłaty uiszczane będą przez dłużników w kasie Banku krajowego we Lwowie.

B. O pożyczkach, udzielanych powiatom.

§. 16. Wydział powiatowy, pragnący dla powiatu wyjednać w Banku pożyczkę w obligacyach komunalnych IIgiej emisji, do podania dołączyć winien.

a) ostatni inwentarz majątku powiatu, zatwierdzony przez Wydział krajowy;

b) budżety powiatu z ostatnich trzech lat;

c) poświadczony wykaz wszystkich podatków bezpośrednich, rozpisanych na wszystkich mieszkańców powiatu w ostatnich trzech latach;

d) wierzytelny odpis uchwały Rady powiatowej, wydanej w przedmiocie pożyczki od Banku krajowego w obligacyach komunalnych IIgiej emisji zaciągnąć się mającej.

Ilekroć pożyczka ta, łącznie z długami lub zobowiązaniami już powiat obciążającemi przewyższać ma 5%, nie będzie zaś przenosiła 50% podatków bezpośrednich, dla tegoż powiatu przypisanych, zezwolenie Wydziału krajowego na jej zaciągnięcie winno być do rzeczonyj uchwały dołączonem. W razie zaś żądania po-

życzki przewyższającej 50% wzmiankowanych podatków, rzezona uchwała Rady powiatowej ma być popartą wyjednaniam odpowiedniej ustawy krajowej, zgodnie z przepisem §. 24. ustawy o Re-prezentacyi powiatowej.

§. 17. Uchwała Rady powiatowej wyrażać winna upoważnienie Wydziału do zaciągnięcia od Banku krajowego pożyczki w obligacyach komunalnych II. emisji do wysokości oznaczonej, pod warunkami opisanymi w niniejszych przepisach, wskazując zarazem cel, na który pożyczka ta ma być użytą, i kto jest władnym walutę pożyczki od Banku krajowego odebrać i z jej odbioru Bank imieniem powiatu pokwitować.

§. 18. Po rozpoznaniu dowodów wymienionych w §. 16. Dyrekcyja Banku przesła Wydziałowi powiatowemu promesę pożyczki, oznaczającą wysokość teje pożyczki i wskazującą warunki, jakie przed jej odebraniem spełnione być mają. Skrypt dłużny sporządzony być ma w formie aktu notaryalnego, odpowiadającego warunkom §. 3. ustawy z 25. lipca 1871. Dz. u. p. Nr. 75, wedle wzoru dostarczonego przez Dyrekcyją Banku, a podpisany przez Prezesa lub jego Zastępcę i przez dwóch członków Wydziału powiatowego.

W tymże skrypcie ma być powołaną uchwała Rady powiatowej wraz z zezwoleniem Wydziału krajowego lub ustawy krajowej, ilekroć zezwolenie to lub wyjednanie tej ustawy jest koniecznem. Nadto winna być uchwała Rady powiatowej wraz z zezwoleniem Wydziału krajowego złożoną w formie wierzytelnej przy akcie notaryalnym i w wypisie tegoż aktu w całej treści zawartą. W skrypcie ma być w formie prawnej uznanem, że w razie sporu wykaz zaległości sporządzony przez Dyrekcyją Banku krajowego, uważany być ma za pełny dowód poszukiwanej sumy; żaden przeto spór o jej wysokość ze strony powiatu podnoszony, nie będzie mógł ani wstrzymać, ani opóźnić kroków egzekucyjnych tak w drodze sądowej, jak w drodze administracyjnej rozwiniętych.

§. 19. Po wypłaceniu przez Bank waluty pożyczki, Bank przesła Wydziałowi powiatowemu obrachunek wykazujący:

- a) wysokość przyznanej pożyczki w obligacyach komunalnych;
- b) wysokość sumy otrzymanej w gotowiźnie za sprzedaż tych obligacyj.

Jednocześnie Dyrekcyja Banku przesła Wydziałowi powiatowemu plan umorzenia udzielonej pożyczki.

§. 20. W razie dopuszczenia zaległości w opłaceniu którejkolwiek półrocznej raty, Dyrekcyja Banku wezwie Wydział powiatowy o niezwłoczne jej uiszczenie, a jednocześnie o dopuszczeniu tej zaległości doniesie Wydziałowi krajowemu. W razie zaś dopuszczenia przez Wydział powiatowy zaległości dwóch po sobie idących rat półrocznych, Dyrekcyja Banku będzie władną:

a) rozwinąć w drodze sądowej, na podstawie aktu pożyczkowego, środki przymusowe celem ściągnięcia całej zaległości;

b) i jednocześnie na podstawie §. 22. ustawy o Reprezentacji powiatowej i na podstawie ustawy krajowej z dnia 17. czerwca 1874. L. 52. Dz. ust. kraj. wyjednać wstawienie w budżet powiatu całej zaległości Bankowi przypadającej, i rozpisanie na powiat dodatków do podatku w wysokości na pokrycie tej zaległości potrzebnej.

C. O pożyczkach udzielanych gminom.

§. 21. Zwierzchność gminy pragnąca imieniem gminy wyjednać w Banku pożyczkę w obligacjach komunalnych II. emisji, do podania dołączyć winna:

a) ostatni inwentarz majątku gminy potwierdzony przez Wydział powiatowy;

b) budżety gminy z ostatnich trzech lat;

c) poświadczony wykaz wszystkich podatków bezpośrednich, rozpisanych na wszystkich mieszkańców gminy w ostatnich trzech latach;

d) wykaz członków Rady gminnej i Zwierzchności gminy, potwierdzony przez Wydział powiatowy;

e) wierzytelny odpis uchwały Rady gminnej wydanej w przedmiocie pożyczki w obligacjach komunalnych II. emisji w Banku krajowym zaciągnąć się mającej.

Uchwała Rady gminnej winna być powziętą zgodnie z przepisami §. 41. i 42. ustawy gminnej w obecności co najmniej $\frac{2}{3}$ części członków Rady, a zatwierdzoną przez Radę powiatową odpowiednio do §. 99. lit. b) tejsze ustawy. Zatwierdzenie Rady powiatowej winno mieścić w sobie wyraźne uznanie użyteczności i potrzeby pożyczki na jeden z celów w §. 36. statutu wymienionych.

§ 22. Uchwała Rady gminnej wyrażać winna upoważnienie do zaciągnięcia od Banku krajowego pożyczki w obligacjach komunalnych II. emisji, do wysokości oznaczonej pod warunkami:

wymienionymi w niniejszych przepisach, wskazując zarazem cel, na który pożyczka ta ma być użyta i kto jest władnym odebrać od tegoż Banku walutę pożyczki i z jęj odbioru Bank imieniem gminy pokwitować.

§. 23. Po rozpoznaniu dowodów, wymienionych w §. 21., Dyrekcyja Banku przesze zwierzchności gminnej promesę pożyczki, oznaczającą wysokość tężże pożyczki i wskazującą warunki, jakie przed jęj odebraniem spełnione być mają. Skrypt dłużny sporządzony być ma w formie aktu notaryalnego, odpowiadającego warunkom §. 3. ustawy z 25. lipca 1871 nr. 75 Dz. u. p., wedle wzoru dostarczonego przez Dyrekcyją Banku, podpisany przez naczelnika gminy, przez jednego z jęj assesorów lub przysiężnych i przez dwóch radnych, a nadto ma być stwierdzonym przez wyciśnięcie na nim pieczęci gminy.

W tymże skrypcie ma być powołaną uchwała Rady gminnej, wraz z zatwierdzeniem Rady powiatowej. Nadto winna być uchwała Rady gminnej wraz z zatwierdzeniem Rady powiatowej złożoną w formie wierzytelnej przy akcie notaryalnym i w wypisie tegoż aktu w całej treści zawartą. W skrypcie ma być w formie prawnej uznanem, że w razie sporu wykaz zaległości sporządzony przez Dyrekcyę Banku krajowego, uważanym być ma za pełny dowód egzekwowanej sumy; żaden przeto spór o jęj wysokość, podnoszony ze strony gminy, nie będzie mógł ani wstrzymać, ani opóźnić kroków egzekucyjnych, rozwiniętych bądź w drodze sądowej, bądź w drodze administracyjnej.

§. 24. Po wypłaceniu przez Bank waluty pożyczki, Bank przesze Zwierzchności gminnej obrachunek, o jakim mowa w §. 19., wraz z planem umorzenia tężże pożyczki.

Drugi egzemplarz tego obrachunku i tego planu Dyrekcyja Banku przesze Wydziałowi powiatowemu dla tegoż wiadomości.

§. 25. W razie dopuszczenia przez gminę zaległości w uiszczeniu którejkolwiek półrocznej raty, Dyrekcyja Banku wezwie Zwierzchność gminną o niezwłoczne zapłacenie zaległości, a jednocześnie doniesie Wydziałowi powiatowemu o dopuszczeniu zaległości, który ze swęj strony rozwinie działanie, jakie za stosowne uzna w celu skłonienia Rady gminnej do spieszego zapłacenia zaległości, a tem samem zapobieżenia rozpoczęciu przez Bank kroków egzekucyjnych.

W razie zaś dopuszczenia przez gminę zaległości dwóch po sobie idących rat półrocznych, Dyrekcyja Banku będzie władną:

a) na podstawie aktu pożyczkowego rozwinąć w drodze sądowej środki przymusowe, celem ściągnięcia całej zaległości;

b) i jednocześnie, na podstawie §. 70. ustawy gminnej, w związku z przepisem ustawy krajowej z dnia 17. czerwca 1874 Nr. 52 Dzien. u. kr. wyjednać wstawienie w budżet gminy całej zaległości Bankowi przypadającej i rozpisanie na gminę dodatków do podatków, w wysokości potrzebnej na pokrycie téj zaległości.

§. 26. O ile przy pożyczce udzielanej miastu, posiadającemu własny statut, wymagane być mogą inne formalności, ocenionem będzie według postanowień odnośnego statutu.
