











# Rzeczy ciekawe i aktualne

## DZIESIĄTKI MILJONÓW LUDZI GINIE Z GŁODU A KAPITAŁIŚCI NISZCZĄ I PAŁĄ NADMIAR ZBOŻA



Kilka tygodni temu, dowiedzieliśmy się z depesz, że w Brazylii był wielki urodzaj na kawę. Liczono się więc ogólnie ze znacznym spadkiem ceny kawy. Co jednak zrobili kapitaliści dla utrzymania cen na „odpowiedniej” wysokości, t. j. aby dały przyzwoity zysk? Postanowiono wywieźć na morze i zatopić kilka milionów worków kawy — postanowiono i wykonano. W ten sposób powstał sztuczny brak tego koniecznego artykułu i ceny utrzymały się.

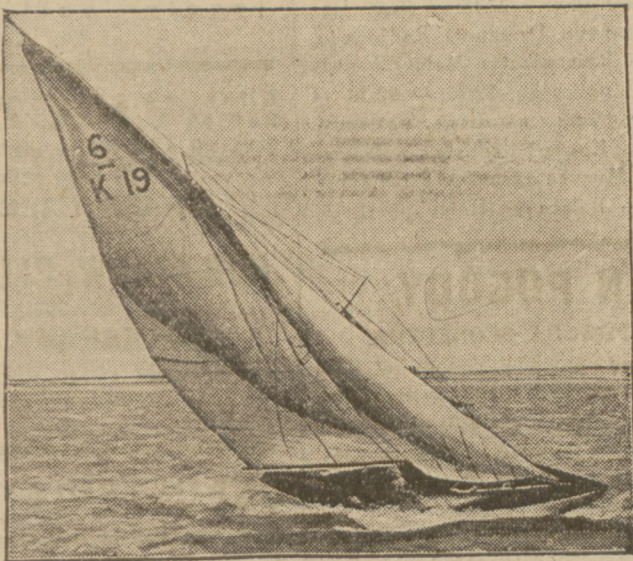
Teraz powtarza się ta sama historia z bawełną. W Stanach Zjednoczonych zbiór jej jest tak obfity, że musi nastąpić spadek ceny. To byłoby klęską dla farmerów i dla banków, które dały im zaliczki na żniwa. Postanowiono naśladować przykład brazylijski i to jeszcze tańszy: spalić jedną trzecią zapasów i odrzuć ceny skoczą w górę, a przynajmniej utrzymają się na dotychczasowej wysokości. Tak doniosły wczoraj telegramy i prawdopodobnie farmerzy zgodzą się na ten plan bo co mogą poradzić wobec żądania bankierów?

Tak samo jest z innymi produktami czy gałęziami produkcji. Według obliczeń londyńskiego „Sunday Times”, w roku bieżącym zboża wszelkiego rodzaju leży w składach, śpiżarniach i t. p. w fantastycznej ilości 5 miliardów 500 milionów buszli (buszel równa się 12 i pół litra). Gdyby w roku bieżącym i przyszłym nie było wcale zbiorów, to jednak zboża wystarczyłyby na chleb dla całej ludzkości. Kapitaliści mają na to jedną radę, pała nadmiar zboża, aby utrzymać ceny, nie bacząc na to, że dziesiątki milionów ludzi głoduje.

Tak samo jest z nadmiarem nafty w Stanach Zjednoczonych. Wojsko obsadza i zamyka kopalnie, aby zmniejszyć produkcję nafty do jednej czwartej części.

Nie brak również innych produktów. Cukru leżącego również bez nabywcy,

## OBRAZKI Z MORZA SEZON ŻAGLOWY W CAŁEJ PEŁNI



**WARUNKI PRENUMERATY:** w Warszawie z odnośnieniem miesięcznie zł. 5.40, bez odnośnienia zł. 4.70, na prowincji miesięcznie zł. 5.40, zagranicą zł. 8.—. Za zmianę adresu 50 gr. **CENY OGŁOSZEŃ:** Za wiersz wysokości 1 milimetra w tekście gr. 50, zwyczajne gr. 20, komunikaty i nadesłane gr. 80, nekrologi do 60 mm. gr. 20, powyżej 60 mm. gr. 30, drobne za wyraz gr. 20. Poszukiwanie i zaofiarowanie pracy bezpłatnie. Ogłoszenia tabelaryczne o 50 proc. drożej. Ogłoszenia zagraniczne o 50 proc. drożej. Układ ogłoszeń w tekście 5-szpaltowy, układ zwyczajnych — 10-szpaltowy. Za terminowy druk ogłoszeń Administracja nie odpowiada.

Redaktor odpowiedzialny: WACŁAW CZARNECKI.

Odbito w drukarni „Robotnika”, Warecka 7.

Wydawca RADA NACZELNA P. P. S.

## NIEZNANE OBSZARY KULI ZIEMSKIEJ

### NIEZBADANE PRZEZ CZŁOWIEKA

W dzisiejszych czasach kiedy podróż dookoła świata trwa 8½ dnia, dziwnie się wydaje twierdzenie, że istnieją jeszcze na świecie znaczne obszary, nieznane i niezbadane przez człowieka. A jednak obszary takie istnieją, a niektóre z nich leżą nawet bardzo blisko t. zw. siedzib cywilizacji.

Przedewszystkiem część Arabii w dalszym ciągu jest krainą tajemniczą. Miliony mil kwadratowych obszaru Arabii zwanego Ruba-El-Kali (miejsce zamieszkania próżni) nigdy nie było poddanych zbadaniu i nigdy nie zrobiono z nich mapy. A przecież tam to najprawdopodobniej znajdowała się niegdyś kolebka ludzkości. Kto wie czy nie znalezioneby tam bardzo ciekawych dla archeologów ruin miast starożytnych.

Najpierwszą ze wszystkich wysp Ameryki ludzie biali odkryli Kubę. Jednak i na tej wyspie znajduje się obszar dość znaczny, na którym nigdy nie dokonano pomiarów i z którego niema mapy. Obszar ten znajduje się na zachód od Santiago de Cuba i sięga aż do Vera Cruz. Jest to okolica bardzo górzysta, pokryta skałami wapiowymi, w których znajduje się pełno jaskiń. Wiadomo, że Indianie ukrywali się niegdyś w tych jaskiniach po ucieczce przed okrucieństwem swych białych panów.

W północno - zachodni „narożnik” rzeczywistej Columbia w Południowej Ameryce wchodzi odnoga gór Andów, tuż u granicy Wenezueli. Podróżnicy, przejeżdżający obok w parowcach wylotownie urządzonych podziwiają zdaleka piękność tych gór niebotycznych. I zazwyczaj wcale nie zdają sobie z tego sprawy, że jest to kraina całkiem jeszcze nie zbadana przez ludzi białych, a zamieszkała przez Indian równie dzikich dzisiaj, jak byli przed trzystu laty. Obfitość szczytów i skał niedostępnych masa przepaści, niebezpieczeństwo, zagrażające ze strony Indian — to są przyczyny, że kraina ta do dziś dnia została niezbadana.

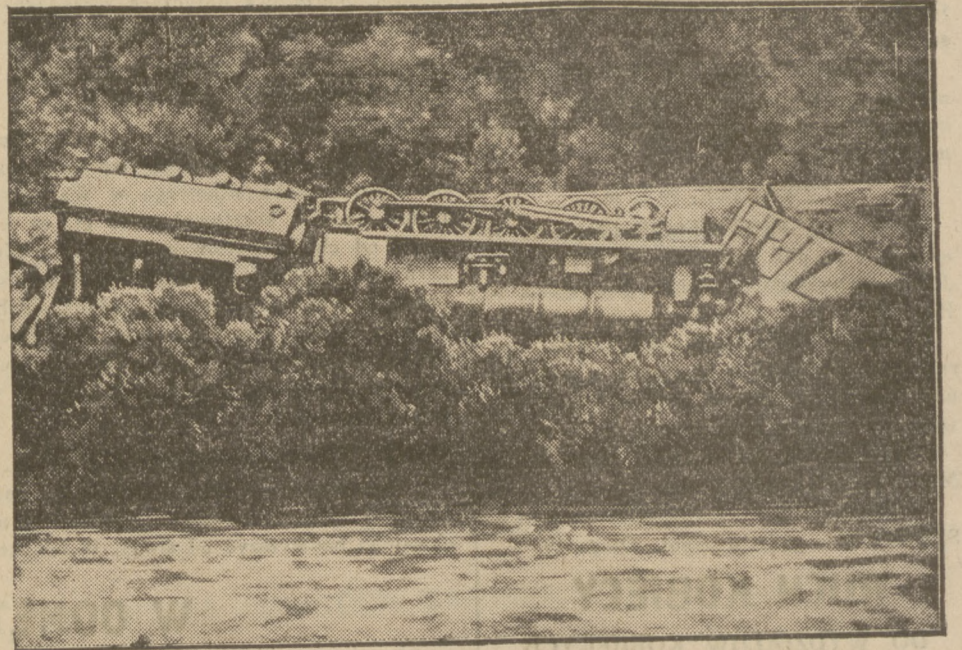
Nieco dalej na południe, w dorzeczu Amazonki, znajdują się jeszcze większe obszary naukowo nie zbadane. Kupcy jeżdżą po rzekach tamtejszych, sprzedając swoje towary Indianom, ale zapuścić się w głąb kraju zdają od brzegu rzeki żaden się nie ośmieli, bo wie że gdyby to uczynił — nie wróciłby żywy. Podobnież ze znaczną częścią obszernej prowincji brazylijskiej Matto Grosso i z okolicą na wschód od rzeki Zingu w prowincji Bahia, stanowiącej przeważnie pustynię, położoną wysoko i dotychczas wcale nie zbadaną.

## TRAGEDJA AMERYKAŃSKIEGO LOTNIKA CRAMERA



Kapitan jednego z parowców norweskich donosi, że na zachód od wyspy Foula (wyspy Szkoockie) zauważył pływające na wodzie zwłoki w ubraniu lotniczym. Wyłowienie zwłok okazało się z powodu wzburzonego morza niemożliwe. Jak ogólnie przypuszczają: chodzi tu o zwłoki amerykańskiego lotnika Parker Cramera, który zginął w czasie ostatniego etapu swego lotu transatlantyckiego, pomiędzy wyspą Foula a Danją. Ilustracja nasza przedstawia zaginionego lotnika.

## POCIĄG POSPIESZNY ZDERZYŁ SIĘ Z POCIĄGIEM TOWAROWYM I RUNĄŁ Z NASYPU KOLEJOWEGO DO RZeki



Kilka dni temu, jak już wiadomo z depesz, pociąg pospieszny, kursujący na linii Rzym—Meran—Wiedeń zderzył się z pociągiem towarowym. Skutki zderzenia były straszne. Prawie cały pociąg runął z nasypu kolejowego, przyczem 14 osób zginęło na miejscu, 11 zostało ciężko rannych, a kilkadziesiąt odniosło lżejsze obrażenia. Straszliwa ta katastrofa wywołała w Wiedniu przygnębiające wrażenie. Tym samym pociągiem jechało 80 dzieci austriackich, które powracały z kolonii wakacyjnych we Włoszech do Austrii. Dzieci wyszły z katastrofy bez szwanku.

Dzięki przytomności umysłu jednego z kolejarzy zapobieżono drugiej katastrofie, która była o wiele większa.

W 15 minut potem zdążył programowo do stacji Gótz inny pociąg pospieszny, który urzędnik ruchu zatrzymał pra-

wie że w ostatniej chwili sygnałami ręcznymi.

Dzienniki wiedeńskie zapełnione są opowiadaniem naocznych świadków, opisujących dramatyczne sceny przebiegu katastrofy, której bezpośrednią przyczyną było fałszywe nastawienie sygnałów wjazdowych. Dotychczas aresztowano dwóch urzędników ruchu, z których jeden zasnął w biurze na 5 minut przed katastrofą z powodu przemęczenia. Dodać należy, że linia Leoben—St. Michael jest jednotorową, a mimo to przejeżdża przez nią dziennie 31 pociągów pospiesznych i osobowych, przyczem nie posiada ona sygnałów elektrycznych. Najwięcej zabitych i rannych wykazuje lista pasażerów III klasy.

Nasze zdjęcie przedstawia teren straszliwej katastrofy. Widać przewrócony pociąg, który się o mało nie stoczył do znajdującej się obok rzeki.

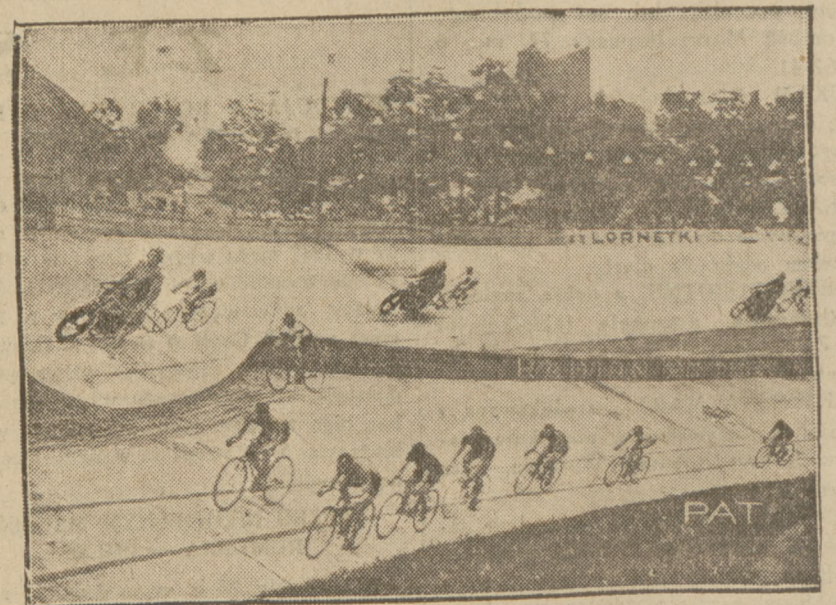
## HISZPAŃSKA „MISS REPUBLIKA”



Hiszpańscy artyści sceniczni zorganizowali przed kilku dniami wielką uroczystość na cele dobroczynne, na której dokonano wyboru „królowej” piękności republiki hiszpańskiej z tytułem „Miss Republica”. W skład jury wcho-

dzi członkowie rządu hiszpańskiego, burmistrz Madrytu oraz przedstawiciele nauki i sztuki. Ilustracja nasza przedstawia hiszpańską „Miss Republikę” w gronie dam swego „dworu” rozlewającą wino andaluzyjskie.

## MIĘDZYNARODOWE ZAWODY KOLARSKIE NA DYNASACH



W ubiegłą sobotę i niedzielę odbyły się na Dynasach Międzynarodowe Zawody Kolarskie za motocyklami. W wyścigach tych brali między innymi udział dwaj wybitni kolarze niemieccy; mistrz

Wrocławia — Paweł Rossingier, i berlińczyk Erik Junge. Ilustracja nasza przedstawia dwa najbardziej interesujące momenty z zawodów.