

Semi-
narium
Histo-
ricum

11283



BIBLIOTHECA
UNIV. JAGELL.
CRACOVENSIS

588975

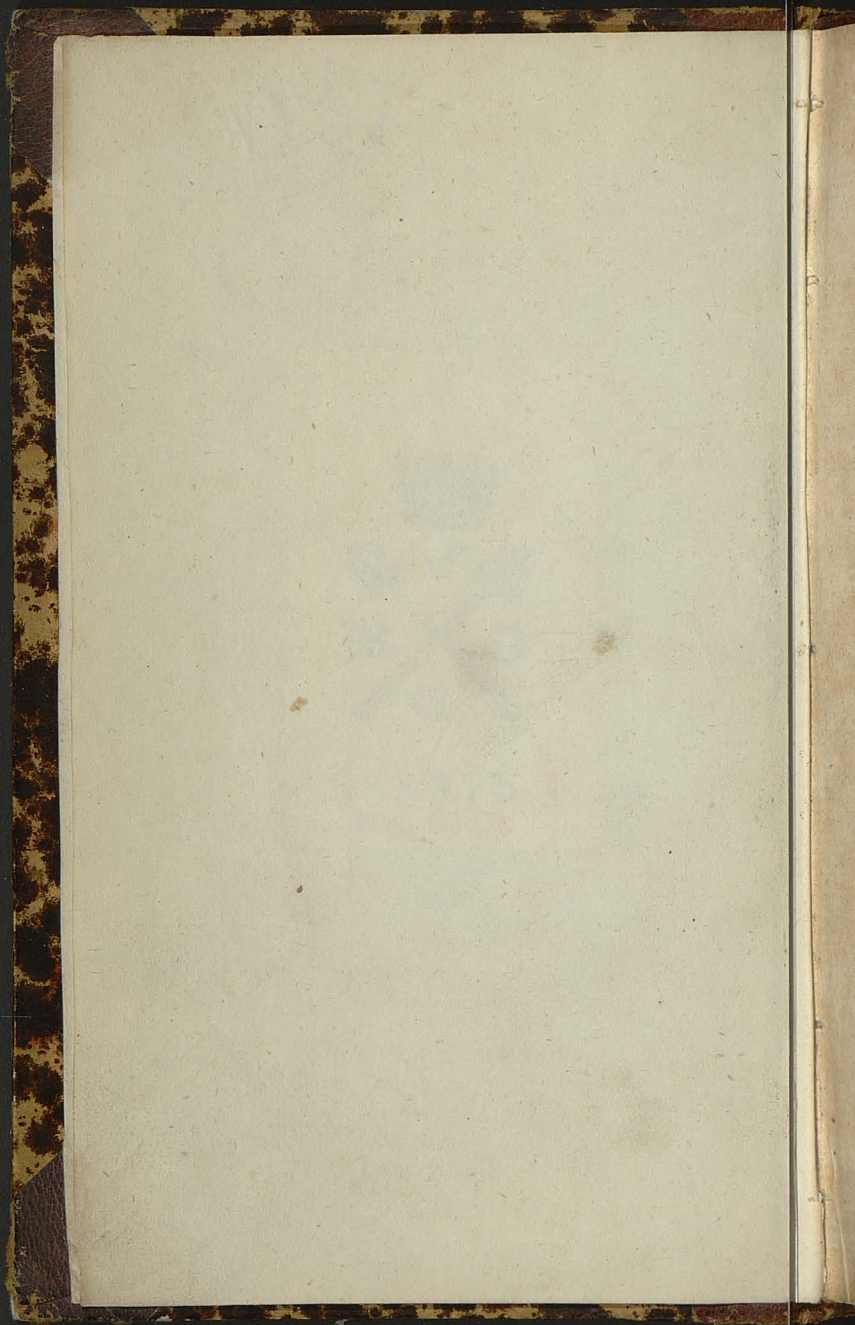
Mag. St. Dr.

I



588975 I
Mag. St. Dr.

Z księgozbioru
№ 2402
Stanisława Zielińskiego





USTAWY
POWSZECHNE

DLA
DOBR MOICH
RZĄDZCOW.


Podług Exempiarza drukowanego przeszłego roku
w Siemiatyczach za rozkazem J. O. Xiężny
JABŁONOWSKIEY, Woiewodziny
Braclawskiej.

T O M V.



W WARSZAWIE 1787.

Nakładem i Drukiem MICHAŁA GRÖLLA,
Księgarza Nadwornego J. K. Mci.



U.S. DEPARTMENT OF THE INTERIOR
BUREAU OF LAND MANAGEMENT

DEPARTMENT OF THE INTERIOR

BUREAU OF LAND MANAGEMENT



588975
I/5



REIESTR MATERYI

W KSIĄŻCE OBER-STRAŻNIKA ZNAYDUIĄCEY SIĘ.



	<i>Karta.</i>
Rozrządzenie Lasow - - - -	1
ARTYKUŁ I. Opisanie powinności służby Ober-Strażnika - - - -	<i>tamże.</i>
ARTYKUŁ II. Co do zachowania Lasu -	4
ARTYKUŁ III. Co do rozchodu Lasu -	14
Co do oprawy Drzewa Kofkowego - -	15
Co do Drew na wiązki - - - -	21
O sposobie palenia Węgla - - - -	22
Z drzew różnych uczyniona węgla proba -	24
O sposobie palenia Smoły - - - -	<i>tamże.</i>
Stęmpki do Szkut nie mnieyszą czynią z Lasow użyteczność - - - -	25

R E I E S T R.

ARTYKUŁ IV. O zyskach z Lasow -	-	-	<i>Karta.</i> 26
ARTYKUŁ V. Powszeczne służby Ober-			
Strażnika powianosci -	-	-	31
ARTYKUŁ VI. Opisanie powinność Stra-			
żników -	-	-	38
Przysięga Strażników -	-	-	41
Taxa Drzewa -	-	-	42
ARTYKUŁ VII. Opisanie użytku różnych			
Drzew Kraiowych -	-	-	44
Pierwszey wielkości Drzewa -	-	-	<i>tamże.</i>
Drugiey wielkości Drzewa -	-	-	58
Trzeciey wielkości Drzewa -	-	-	63
Czwartej wielkości Drzewa -	-	-	66





ROZRZĄDZENIE
L A S O W.

*W ustawie opisującej, co należy zachować
przy rozchodzie, y szukaniu z nich zysku,
oraz objaśnienie służby y powinności
P. Ober-Strażnika.*



ARTYKUŁ I.

Opisanie powinności służby P. Ober-Strażnika.

Niemasz służby żadney u Dworu, która-
by nie potrzebowała wierney zyczli-
wości, y tey wykonania attencyi, która sama
tylko godna jest względow, wdzięczności y
nadgrody. Czuły na te dobro zasłużenia so-
bie na imię cnotliwego, powinien być po-

Tom V.

A

ezciwy człowiek, tym więcej, im nawet y zylk swóy zabezpiecza własny; bo praktyka ustawiczna to stwierdza, iż złe nabycie niko- go nigdy nie uszczęśliwiło. Coż mówić o tey niespokoyności sumnienia? które przypo- minać zawsze złemu zwykło, że cnocie uchy- bił, y że bez restytucyi zbawionym być nie może.

Mam tę wiarę: iż obowiązki swoje według moich przepisow wiernie P. Ober-Strażnik zachowa, a zachowa tak, iżby go nic w wła- snym iego wewnętrznym przeświadczeniu inaczey przekonywać nigdy nie mogło.

Niemasz funkcyi żadney u dworu, łatwey w sprawowaniu, iak prędko kto zechce w podziale swoim obowiązkow, zachować się umiejętnie, pilnie, roztropnie, i uważnie.

Dotąd Ober-Strażnikow funkcyje, od nich samych nie zrozumiane, od zwierzchności nie uregulowane, szczególny cel miały kazać drzewo podług afsygnacyi ściąć y wywieść; Ja zaś tę funkcyą sędzę nie równie poważniey- szą: bo tak mniemam, że to jest departament w rządzie dobr wcale osobny, y równie sta- rania potrzebujący, co do gospodarstwa laso- wego, iako mięsła, wśie, w rządach Guber- natorskich zostające.

Zwierzchności więc P. Ober-Strażnik nad sobą nie ma inney tylko moię, a w niebytności osobę tę: w którey rządzie zostawione dobra będą; to się zaś ma rozumieć do samey z lasu expensy. Bo rząd wewnętrzny puszczy, sposób w niey gospodarstwa, przemysł zysków, zachowanie w niey porządku, i całości, do samego P. Ober-Strażnika należeć będzie. Do czego zmiierzając, na tygodniowych raportach projekta swoje podawać będzie, które uważywszy, exekucyą z zezwoleniem przez podpisy potwierdzą, równie iako i rozchód lasu co tydzień w książkę porządnie zapisywany.

*Na trzy części więc rozdziela się Lasowe
Gospodarstwo.*

- imo.* Co do zachowania Lasu.
- zdo.* Co do rozchodu Lasu.
- ztio.* Co do zysku z Lasu.





ARTYKUŁ II.

Co do zachowania Lasu.

Zachowanie lasow zawisło: *imo.* Od pilności szkody z własnych dóbr właściano-
now. Szkody od sąsiadow y podróżnych.
ztio. Szkody w sposobie spuszczenia drzew,
 tak cō do czasu, iako co y do sposobu wykonywania tey roboty. *4to.* Szkody przez niedbaly rząd, w niedostatecznym dozorze zachowania młodych zarosli, y zarzucenia starych drzew gałęziami, wywrotami &c. które zabraniają wzrostu i piękności, wzbiiającego się w górę drzewa.

Co do pierwszego punktu: Ma P. Ober-Strażnik uczyniony rozdział lasow na lat 20, które podziały słupami numerowanemi oznaczone gdy zostaią, należec będzie strzedz, ażeby nie gdzie indziey, las był cięty, tylko w kwaterach, z porządku lat wyznaczonych; do których dozoru, sześciu ustanawia się Strażników, aby każdy z nich, las w szczegōlnym oddziale będący pod swoją miał strażą. Tym zaś chałupy każdemu w śródku lasu iego

straży oddanego postawione być mają, a do P. Ober-Strażnika należeć będzie obiażdżka ich tak pilna! ażeby nikt niedbale tey swoiey powinności nie odbywał. Jest droga iedna do lasu z całej majątności zrobiona, w każdej oney więc części, partykularne rowami głębokimi zakopane być mają, ażeby nikt inną drogą wiechać do lasu nie mógł, tylko publiczną y umyślnie na to zrobioną. — Ktore gdy wycięte na wszelkie tak włościan, iako i dworskie potrzeby, od Listopada do ostatniego dnia Lutego będą, zaraz ten wydział rowem okopany być powinien takim, iakim są pola skarbowe. Żadnemu poddanemu, ani dobr Dyspozytorowi wiechać do lasu nie można będzie z podwodami, pòki podpisem na raporcie stwierdzonym asygnacyi nie ukaze, która odebrana przez P. Ober-Strażnika do rąk, zadyzponowana być powinna, co do mieysca i dozoru.

O S. Michale odbierać P. Ober-Strażnik powinien będzie tabelę roczną expensy do lasu wydziału tych włók 4, morgow 10, prętow $126\frac{1}{2}$ ciąć się na ten rok mającego, to jest: z wyrazem, co na fabryki, co na potrzeby dworu y co w ogólności na opał wszystkich włościan dać przynależało, rachując na każdego włościanina na mieściąc zimową

porą fur 6, latem fur 3, któren zwieść swóy wydział powinien od Listopada do dnia ostatniego Kwietnia; po którym czasie żadnemu przez rok cały włościaninowi do lasu wiechać wolno niebędzie, choćby y na budowlę, którey przeyrzeć potrzebę w miesiącach zimowych, każdy dla siebie obywatel powinien zostanie.

Zachowanie lasu wyciąga tego, ażeby z gałęzi, z chwałstow las był uwolniony, ażeby bydło puszczane nie bywało, psujące y wydeptujące młode latorośli, i ugryzające wierzchołki drzew, co ich wzrostowi uszkadza, dla tego cięcie innych kwater gdy następuje, w drugich przezorne zciągnięcie na iedno miejsce gałęzi i wywrótow zachowane być ma.

Od granic sąsiedzkich, zabezpieczenie głębokim rowem być powinno, obiechawszy prawdziwą własną granicę, a w rowie głębokim, tarki, głogi, róże dzikie, zasiewane być powinny, dla zrobienia w czasie żywego płotu, y dla niedostępności onego: dla tego w rowie wykopanym, rowek ieszcze rydlem na ćwierć łokcia głęboki wyrzucony być ma, y tam wzwyż wyrażone rzucone nasienie, które w czasie zmocniwszy row więkšzy, utrzymywać będą zdatność iego.

Do dozorności należy, ażeby pasterze pożarów nie zapalali, podróżni przechodzący ognia w lasach nie nacili, kory od drzew na wici, y na dziekie nie odzierali, na łuczywa, na łupki od dołu nie zacinali; pierwsi y drudzy, gdy złapani zostaną, y gdy będą przyprowadzeni przez Strażnikow do Ober-Strażnika, dla każdego złoty jeden nadgrody skarb zabezpiecza, a winowaycow tego momentu przed sobą ukaranie nakazuję.

Pożar zaś, gdy gdziekolwiek w lasach widzieć się da, wśie poblizsze z całym porządkiem ogniowym (iakby gdzie we wśi gorzało) wychodzić mają.

Po wycięciu działu na roczny expens wyznaczonego, grabiami żelaznemi ziemia ta wzrutzona być powinna, z ostrożnością nie pfucia małych latorośli, a zgrabiona na jedno miejsce z wierzchu ta ziemia gdy na kupy zostanie, po wyschnięciu przez 3 lub 4 dni przez Strażnikow, w rękach przetarta być ma, y znowu rozsypana równie na też same miejsce, z kąd wycięty las został, dla zasiania znowu wielorakich drzew nasion, w tey ziemi znajdujących się.

Gdy zaś na miejsca wcale gołe, w tymże podziale lasu będące zasiewać przyidzie drzewem nayzdatniejszym, nasiona ważniejszy,

iako to są: żołędź, y bukiew, wykonywać to należy, przez wykopanie rowkow od wschodu do zachodu, na éwierc łokcia głębokich, y prostą linią ciągnionych, a na ziemię z nich wyrzuconą sadzić te nasiona należy, w dołkach świeżo kopanych, olszyny, y wierzbiny, zasiewając nasienie, brzoštowe zaś, brzozowe, sosnowe, iodłowe, lipowe, iasionowe, iaworowe, topolowe, wiazowe, klonowe, zorawszy ziemię, rozsypać te nasiona należy, y lekką broną zawlec.

Na morg gruntu, wychodzi żołędzi półtrzecia cetnara, a sosnowego nasienia funtow 12. Gdyby kto samym tylko tym drzewem zasiewać morgi chciał, na końcu Października rzecz tę nayzdatniey wykonać może. — Wielkie zaś nasiona, iako to: bukowe, y dębowe, w tęgicy ziemi na cał odległości iedno od drugiego sadzą się, w średnicy na 2 cale, a w naylepszey na 3 cale.

Przy wycięciu drzewa w kwaterach wyznaczonych, zachować należy, nayprzód: ażeby stare pnie obgrzebać, y oczyścić, z mchu y liści. 2. Toporzyskiem od siekiery, obić około ziemię, żeby odkryć korzenie, iak są położone, 3. Odciać ich od starego pnia około, 4. Stary korzeń z kory obłupić, ażeby żadney komunikacyi nie miał z mło-

demi koło siebie latoroślami, y dopiero od starego pnia, młode odciawszy gałęzie, pień stary wykopać; y obrócić go na zdatność palenia z niego smoly, ile z drzew żywicznych, iakie są: sosny, iodły, y świrki; a tym sposobem, z pozostałych y odciętych w ziemi będących gałęzi, puści się nowy las, iuż bez pracy zasadzony. O sposobie palenia smoly, pod niższemi będzie Artykułami.

Drzewa iak najniżey ścinane wszystkie być mają, tak ażeby jeżdząc, y chodząc, czuć się podróżnym pod pojazdami nie dawały.

Nigdy w czas wietrzny z pnia nie ścinać, bo niebezpieczeństwo czyni pobicia ludzi, y zbyt nagłym upadkiem łamie koło nich młode latorośle.

W wielki mroz zpuszczać drzewa także nie należy, bo się drzewa rozpadają y rozbi-
iają.

Nigdy na wzgórkach zpuszczając drzewa, nie trzeba na doł ich walić, ale pod górę.

Ścinać wielkie drzewa nigdy nie należy, nie uprzętnawszy z pod nich pierwey młodych drzewek, na koły, łaty, krokwie zdających.

Sosnina, świrczyna, iako w lat 50 dopiero zdatność swoją ku potrzebie daie, tak gdziekolwiek te drzewa znajdą się, powinny być

zachowane bez wycięcia, równie iako y młode dęby, z których także zdadność nie przedza być może, iako w lat 60, lub 70. Do tego więc podziału należy doskonała znajomość drzew, y ich przymiotow, ażeby dozorna w gatunkowaniu przy wycięciu drzew zwierzchności wiadomość, z każdej części onego profit czyniła.

Drwa na opał ogólnie wyznaczone, nigdy zdadnego na wzwyż wyrażone potrzeby, zabierać nie powinny drzewa, ale szczególnie wywroty, gałęzie uschłe, y zbolale do tego obrócone być mają. Zeby więc z znakow poznać zdrowość drzewa y defekt onego, tu się znaki opisują.

Zdrowe jest drzewo, którego widok y kształt prosty jest y piękny, u którego kora iasna y równa, od ziemi do pierwszych gałęzi, iednakowa być się ukazuje, kiedy nie ma na sobie wrzodow, gębkow, y grzybow, kiedy od żołnow y dzięciołow nie podziurawiona, kiedy między szparami grubey kory widzieć się dają proste w górę idące linijki, y głębiey żywa miazga, kiedy gałęzie osobliwie wierzchołkowe przechodzą inne długością, kiedy ostatnioletni wzrost nie jest krótki ani krzywy, kiedy kora na tey części łylnąca się zostaie, choćby więc niższe uschłe

zdawały się gałęzie, byle wierzch u niego był piękny y zdrowy, liście zieloności żywey wężniste, obfite, y w iesieni prędko nie opadające, zapewniać powinno o wigorze całego drzewa: przeciwnym zaś sposobem, kiedy kora spalona, słaba, parchowata, w poprzek się padająca od drzewa odstaje, kiedy białe lub czerwone są plamy, gdy na korze rosną grzyby, gąbki, y mchu mnostwo, gdy gnici kora od spodu poczyna, gdy w podłuż pnia ukazują się skazy, y blizny, gdy po gałęziach zgniłe, y znowu pokryte mchem widzieć się dają guzy, kiedy roszczki u wierzchow gałęzi psują się, żółkną, usychają y opadają, słabiejąc bez przyczyny powierzchownego przypadku, takowe drzewa zdrowości znakownie ukazują. Gdziekolwiek są po lasach, u których gałęzie obdarte jakim przypadkiem zostają, takowe zaraz odciąć trzeba, a w obcięciu drzewa, zadzierow kory przestrzegać, bo w nie woda wkrada się, y do zgniłości jest powodem.

W Maiu rewizya lasow, pniow ściętych nastąpić powinna, y ta Tabellą podana być ma, z wyrazem wielości różnego gatunku drzewa ściętego.

Maienia na Boże Ciało, y Zieloneświątki zupełnie zakazują się, iako rzeczy bardzo dla

lasu szkodliwej, a nie do nabożeństwa nie pomagającej.

Porządek lasów, wiele zależy także od poznania natury każdego drzewa, bo nieumiejętność sama broni w każdym gospodarstwie pomnożenia sposobów zysku; póki więc nauka doskonała nie objaśni przymiotu naturalnego każdej rzeczy, gospodarować daremnie, y nieużytecznie każdy rządca musi.

Do zasiewania więc lasów, y do pomóżenia onych należy y to wiedzieć, iak wiele lat każdemu drzewu do wzrostu y doskonałości potrzeba.

Dęby więc.

20letni ma wysokości stop 20, kragłości calow 10.

25letni ma wysokości stop 25, grubości calow 13.

30letni ma wysokości stop 30, grubości calow 15.

40letni mało przybrawszy wysokości, grubości nabywa stop 2.

50letni nie już w wysokość nie wzmagający się grubości nabywa stop 2 y pół.

60letni grubości stop 3.

70letni grubości stop 4 y pół.

80letni grubości stop 5, od którego czasu do stu lat stop 6, grubości sława w porze.

trafiają się czasem grubsze, ale ta miara, jest naysposzechnieysza. Powszeczne zaś mniemanie jest, że Dębina, Sośnina, Jedlina, Buczyna, w dobrym gruncie, na stopę co rok wyżej podraślają. Inne zaś drzewa nie równie prędzey rosną y grubieją, iako to:

W ziemi wilgotney.

Topola w lat 12, wysokości stop 60, grubości nabiera stop 3.

Olzyna w lat 12, wysokości stop 35, grubości calow 16.

Suchorzyna w lat 12, wysokości stop 60, grubości stop 3.

W gruncie suchym.

Jawor w leciech 9ciu wysokości stop 25, grubości calow 25.

Jasion w leciech 17stu wysokości stop 24, grubości stop 2.

Orzech włoski w lat 25 wysokości stop 25, grubości stop 3.

Lipa w lat 25, wysokości stop 25, grubości stop 2, calow 3.

Brzoza w lat 7, wysokości stop 15, grubości calow 8.

Grabina w lat 19, wysokości stop 25.

Sośnina w lat 16, wysokości stop 38, grubości stop 2, calow 4.

Jodła w lat 16, wysokości stop 30, grubości calow 17.

Buczyna w lat 12, wysokości stop 15.

Klonina y Brześcina w lat 8, wysokości stop 10.

Zachowanie lasu y tego potrzebuie, ażeby zabronione było koszenie w lasach trawy, bo kosa ścina wierzchołki młodych drzewek, które więcey w górę nigdy nie póydą.



ARTYKUŁ III.

Co do rozchodu Lasu.

Tak prędko do wyznaczonych części na rok cięcia lasu przestępować Ober-Strażnik będzie, ma go na 5 klasz podzielić.

imo. Wybrane być powinny drzewa na młyny, prasy, młoty, koła do młynow, y inne potrzeby, naturalney wyciągające drzewa giętkości, a te iako nayrządźze, naypierwey oddzielone być mają.

zdo. Na budowle.

3to. Na porznięcie w tartaku, lub dla traczow.

4to. Podług rejestru użyteczności gatunkow drzew różnych, szczególniej w tabelli wyrażonych, z piękniejszych oddział uczy-niony ma być na te potrzeby.

5to. Na opał, krzywe, spruchniałe, y do żadney wzwyż wyrażoney użyteczności nie zdatne.

Zeby zaś Ober-Strażnik y tego miał doskonałą znaiomość, nayprzód nim się drzewo spuści, świdrem probować należy wewnętrzney zdrowości drzewa, trociny bowiem pokażą zdrowość iego y dobroć.

Daie się mu Tabella potrzeb różnych, różnego drzewa, y wymiar niektórey oprawy drzewa do budowli zdatnego.

Co do oprawy Drzewa Kostkowego.

Drzewo okrągłe calow 25, wysokie stop 21, do kostkowego drzewa, o 5ciu calach sążni 3 y pół, co y dalej w tym sposobie umiarkować można, naprzykład: gdy drzewo ma stop 6 wysokości, a calow 36 okrągłości, gdy mu z tegoż odeymiesz część dzielą, zostanie calow 32, które na 4 części podzielone, ukazaą calow 8 tey więc miary będzie drzewo kostkowe.

Drzewo 50letnie da sążni 3 y pół, o calach 6
drzewa kostkowego.

Drzewo 60letnie da sążni 4, o calach 8.

Drzewo 70letnie da sążni 4, o calach 10.

Drzewo 80letnie da sążni 4, o calach 11.

Drzewo 90letnie da sążni 5, o calach 12.

Drzewo 100letnie da sążni 5, o calach 13.

Drzewo 125letnie da sążni 6, o calach 16.

Dyle y Bale, na które idą Dęby, Sosny,
Lipy, Wiązy, Olsze, od 3ch calow do 6ciu
drzewa kostkowego wymiar mieć mają, po-
dług szerokości dostarczającego drzewa.

Okapy do dachow przerzynają się z ukosa,
z drzewa grubego na 6 calow, rynny z drze-
wa grubego na calow 9.

Ligary pod posadzki od 5ciu do 7miu cali
grubości mieć mają.

Łaty są albo z prostych żerdzi, albo tarte,
podług płaskich, lub żłobowatych dachówek,
płasko lub w kostkę wycierane bywają, nay-
większa ich jest szerokość calow 4ry, nay-
mniejsza grubość cal 1.

Kłody iak prędko mają długości łokci 14
na tarcice być powinny rzniete, tych gatunek:
calowki, półtora-calowki, dwu-calowki, nay-
pospoliciey do roboty Stolarskiey używane,
mieć mają. Jedne grubości linii 13, szero-
kości

kości na stopę iedną. Drugie, grubości linii 18, szerokości calow 11. Trzecie, grubości calow dwa, szerokości iak drzewo wyflarczy.

Kłoda więc łokci 3 długa, y tyleż w okręgu swoim mająca, tarcie na grubość calowych daie 24, szerokości calow 8, długości łokci 3, co uczyni rat 2 y pół.

Kłoda podobna w długości, okragłości mająca łokci 4 y pół da tarcie calówek 36, na pół łokcia szerokości, co uczyni rat 3 y 3 ćwierci, lecz te wszystkie miary nayłatwiej przez dyametr wymierzyć się mogą, dyametr zaś rozumie się półowa cyrkułu, y tak naprzykład: jeżeli dyametr ma calow 12, więc pierwze y ostatnie dwa cale, na opółki potraciwszy calowych tarcie będzie 8. Tym sposobem z każdego drzewa wymiarkowana wielość tarcie być może, naypotrzebnieysza do tartakow, które na warsztat dając, każdego wielkość drzewa, y z niego wielość tarcie, zapisana u Ober-Strażnika być ma.

Pień dębowy, na łokci 2 tylko zdrowy, poszczepany, zda się na klepki, rydle, lisztwy, kliny, goździe.

Pień dębowy, długości łokci 3 na łaty do przywiązywania szpalerow w ogrodzie, na cal grube, y na cal szerokie.

Pień dębowy, długości łokci 3 y pół na łaty do winnic, na cal grube, y na cal szerokie.

Pień dębowy, długości łokci 2 na łaty, grubości po linii 3, szerokości 15.

Ditto długości łokieć 1 y pół na klepki do antałow linii 6 grubości, cali 4 szerokości.

Ditto długości łokieć 1 y cali 2 zdrowego drzewa, na dna do tychże klepek zdatne, grubości linii 9, szerokości calow 4.

Ditto długości łokieć 1, na sztachety grubości linii 9, szerokości calow 3.

Ditto długości calow 18, zda się do iakiego użycia, na cal grubości y szerokości.

Ditto długości calow 8 na kliny, grubości linii 6, szerokości tyleż mieć mających.

Kłoc długości łokci 2, okręgu calow 27 w swoim kwadracie, da łat calowek w kwadrat - - - - - 270.

Kłoc długości łokci 2, okręgu łokci 2 da łat - - - - - 600.

Kłoc długości łokci 2, okręgu łokci 2 y pół da łat - - - - - 1000.

Kłoc długości łokci 2, okręgu łokci 3, da łat - - - - - 1200.

Kłoc długości łokci 2, okręgu łokci 3 y pół, da łat - - - - - 1900.

Należy do tego y ta uwaga, ażeby na budowlę drzewo wyznaczone, zaraz z kory odarte było: raz, że robako w gniazda zepsute tym sposobem zostaną, y toczenia drzewa zabronią, druga, że kora dębowa złożona, ofobliwie Garbarzom przedana być może, brzozowa na dziegieć obrócona; a z innych drzew do maydanow salitrzanych, do ogrodow na inspekta, do gnoiownikow na zaprawę gnoiow bardzo użyteczna.

Belki spuszczone za granicę najpokupnieysze, sosnowe i 8stki zwane, długości po sążni 8 mające, szerokości po calow 18,

Maszty okrętowe także sosnowe, wysokości od sążni 18 do 24, a w cienkim końcu grubości od 20 do 24 calow.

Spiry albo poboczne maszty, wysokości od sążni 15 do 18, a w cienkim końcu grubości od 12 do 15 calow mieć mają.

Bale podobnież za granicę spuszczone powinny być dębowe szerokość ich wypada, podług szerokości dębu, grubość calow 4ry, długość najpospolitsza od 5 do 7 sążni.

Przy robocie balow, bią y klepki dębowe z mnieyszych sztuk drzewa, iedne oxeftowe, drugie pół-oxeftowe.

Lipy całkowite na snycerką robotę, y do handlu za granicę służą.

Włoskich orzechow kloce, na osady flint, y inne przednie roboty.

Bale z różnego drzewa, robią się także bukowe, y lipowe grubości na calow 4 lub 5, dębowe, klonowe, grubości po calow 3, szerokości po calow 6.

Blaty nie tylko dębowe, ale y z różnego być mogą drzewa, na pół cala grube. Brzostry, y wiązy, grubości po półtora łokcia lub dwa, przedają się drogo na piasły do koł, również y na drągi do karet.

Drzewo na obręcze zdatney kłody dębowey daie obręczy - - - 144.

Kłód więc 7, daie obręczy 1008, które po dwa tuziny w pęk ieden składają do przedania.

Kłody bukowe calow 4 w kostkę obrabiaćne od 6 do 10 stop długości na roboty stolarzkie. Na opał zaś ścinając drzewo, użyteczniej zawsze w sąźnie układając piłą przecierać, proporcya wielości taka być może.

Drzewo grube stop 2 y pół, wysokie stop 18, da kłocow potartych, część czwartą sąźnia.

Drzewo grube stop 3 y pół, drugie stop 12, da sąźnia część trzecią.

Drzewo grube stop 4, wysokie stop 21, da sąźnia części 3.

Drzewo grube stop 6, wysokie stop 27,
da sężni 2.

Drzewo grube stop 7 y pół, wysokie stop
35, da sężni 3.

Jeśli sężnie cięte z drzew cieńszych miar-
kować się mają: ta onych jest proporcya:

Drzewa sztuk 900, grubego na calow 10,
wysokiego stop 20, da drew sężni 6.

Drzewa sztuk 900, grubego na calow 13,
wysokiego stop 25, da drew sężni 8, y gałęzi
na węgle sężni 5.

Drzewa sztuk 900, grubego na calow 15,
wysokiego stop 30, da drew sężni 12, y ga-
łęzi na węgle sężni 4.

Drzewa sztuk 100, krzaczystego na budo-
wę zpuszczonego, dadzą drzewa opalowego
z wierchołkow y gałęzi sężni 10.

Z drzewa tyleż w gęstwinie rosnącego z
wierchołkow y gałęzi, będzie sężni 7.

Co do Drew na wiązki.

Z drzewa sztuk 900, wysokiego stop
20, może być wiązek - - - - 500.

Z drzewa sztuk 900, wysokiego stop
25, może być wiązek - - - - 700.

Z drzewa sztuk 900, wysokiego stop
30, może być wiązek - - - - 800.

o Sposobie palenia Węgla.

Węgla różne do różnych służące robot, iako to do kuchni, kuźnic, y topienia materiałow, gdy nappierwszą stają się do wszyfkiey wygody potrzebą, nappilnieyszą też oraz w paleniu onych powinnyby ściagnąć zwierzności attencyą, dotąd mało gdzie praktykowaną.

Palenie więc węgla potrzebuie dwoisley uwagi; pierwsza, żeby ta fabryka straty lasow nie czyniła, *zdo*: żeby węgle dobre, trwałe y ogień gorący w sobie miały. Pierwsze więc koniecznie nastąpić musi, iak prędko te się tnie drzewo (iako to są: Sosny, Jodły, &c.) które z korzeni nieodmładzając się obiecywać odrośnięcia podobnego dziedzicowi lasu nie mogą, ale w lat 60, drugie równie być nie może, iak prędko te do tego użyte zostały drzewo, które z swoiey natury węgiel zły nie trwały, y ogień nie gorący daie, przyłączyć więc za potrzebną rzecz zdawało mi się, tu niektóre w tey mierze w cudzych krajach praktykowane obserwacye, a nayprzód.

Na węgle drzewo grubości calow 6, długości łokieć 1, lub półtora jest tylko zażywane. Stos więc dREW szeroki łokci 4, wysoki łokci 2, długi łokieć 1 y pół, wydać

węgla powinien worow 4, w każdym rachując funtow 125.

Z morga drzewa grubego na calow 6, węgla być może worow 180.

Z gałęzi iednego drzewa starego być może worow - - - - - 3.

Z gałęzi 600, różney starości węgla być może worow - - - - - 120.

Dębowe, bukowe, grabowe, iasionowe, klonowe, węgle do kuchni są naylepsze, brzołowe, iaworowe, olszowe, brzożowe, y z tarczyniny węgle, do rozpuszczania kruszców, są naypożyteczniejszye, bo ogień mają naygorętszy.

Z brzeziny węgle Konwiarzom służą.

Z wierzbiny, y ligustru, do salitry robienia zażyte bywają.

Generalnie zaś na wszystkie te węgle, zażywają się drzewa naygrubsze, iak 6 calow w okragłości. Zbutwiałe y spruchniałe, cale na to nie są zdadne, gałęzie nawet z starych drzew, skoro tę mieć wielkość będą, używane bywają, zawsze pół-trzeciej stopy długości mieć mające. Stos zaś 4 łokcie długi, a 2 łokcie wyfoki.

W Wrześniu y Październiku naylepiej węgle palić z wyschłego drzewa, które ze 4 miesiące w lecie schnąć powinno, a w zimie

najmniey 6 miesięcy. Powszeczne ratowanie obrzucaią ieszcze popiołem, lub wziętą ziemią z potłuczonymi węglami zmieszaną, co do dobrego ich wypalenia pomaga.

Z drzew różnych uczyniona węgli proba.

Kofz węgli trzymać powinien funtow 35.

Proporcya umnieyszenia węgli od drow jest: iak ieden do czterech.

Sosnowe y żywiczne wszystkie drzewa, zażywane nigdy na węgle być nie powinny, dla nietrwałości ognia w podobnych węglach.

Dębina gdy wyznaczona zostaje na węgle, zaraz z podobnego drzewa kora w Maiu zdjęta być powinna, która rozdzierana całkowiec na bunt y dzieli się. Z drzewa dębowego na węgle wyznaczonego sążni 6 bywa kory buntow 100, to tylko do uwagi należy: że chcąc bez szkody obdzierać z drzew kory, trzoda owiec ofobliwie z wiatrem być nie powinna o krokow 300, lub 400, albowiem przymiot bliskości owiec jest ten, że kora od drzewa nie odstaie, y owszem zdaie się, że przywre.

O sposobie palenia Smoły.

Z pniow sosnowych y kłód zgniłych, w lesie ma być palona na dwor smoła. A że

piece nie są dla palenia iey równe, więc wydawizy jedną na piec miarę, przytomnym wypalenia onego być ma Ober-Strażnik, żeby wiedział, wiele z każdego pieca wychodzić ma hołownikow, w każdym zaś hołowniku ma być sprawiedliwych garcy 10.

Przy takowey probie, ma pilnie strzedz Ober-Strażnik, ażeby smolarz piec takowy, co go na probę robić będzie, nakładał dobrze łuczywą smolną y suchą, nie kładąc w niego kawałka zgniętego drzewa; zażywają bowiem tego smolarze sposobu, żeby mały okazać wychod smoly, białym y niesmolnym nakładać piec drzewem; y tak nieprzezorną zwodzą zwierzchność: Co równie ma się rozumieć, y o dziegciarzach.

*Stęmpki do Szkut nie mnieyszą czynią
z Lasow użyteczność.*

Szkuta 20stka potrzebuie stęmpki o sążniach

17.

Ditto 18stka potrzebuie stęmpki o sążniach

15.

Ditto 16stka potrzebuie stęmpki o sążniach

14.

Dubasy 14stowe, 13stowe, 12stowe, stęmpki potrzebują o sążniach 11, 10, lub 9 mnieysze do mnieyszych statkow, koz, kozek, &c.

B 5

Szkuta 20stka potrzebuie masztu wyfokiego
sążni 13.

Ditto 18stka potrzebuie masztu wyfokiego sążni 12..

Ditto 16stka potrzebuie masztu wyfokiego sążni 11.

Dubas 14stowy potrzebuie masztu wyfokiego sążni 10.

Ditto 12stowy potrzebuie masztu wyfokiego sążni 9.

Ditto 10towy potrzebuie masztu wyfokiego sążni 9.

Kozy, kozki, galery, potrzebią mnieyszych.

Te więc wszystkie z drzew użyteczności, gdy y na intratę obrócone być mogą, są ie-
szcze y inne pomnieysze z lasow pożytki, któ-
re na handel służyć mogą.



A R T Y K U Ł I V .

O zyskach z Lasow.

Dębina daje żołądź na ukarmienie świń.
Buczyna owoc na oley.

Drzewa fruktowe, gruszki, jabłonie, śliwki,
tarki, wisznie, trześnie, na różne ocy; jało-

wiec, iarzębina, kalina, bez, rodzą jagody
zdatne na wódki, na ocy, na powidla, y
inne użyteczności ludziom służące, na lekar-
stwa, y ptasznikom na różne potrzeby ku
wygodzie ludzkiej.

Orzechy laskowe oley dają wyśmienity.

Z orzechow włoskich farba dla stolarzow.

Drzewo szakłak na wysadzenie stolarzkiej
roboty.

Liście od drzew, iedne na farby, iako to
olshowe, drugie na pastwę dla bydła, iako to
w szczególności lipowe, brzozowe, a wszy-
stkie wyśmienitą stają się rzeczą na gnoie do
pól, y na zakład salitrzanego maydanu.

Soki brzozowe na ocy y trunek dziwnie
zdrowy, w Main.

Sok ciekący z iedliny, y modrzewow, ter-
petyną zwany, do wielu rzeczy lekarstw, po-
kostow, farb użyteczny.

Sosnina daie żywicę do pochodni, do siny-
czkow muzykantfskich, do butelek zalania, do
statkow wodnych wysmarowania, zalewania
mostow &c.

Zywica iałowcowa na pokosty zdatna, y
potrzeby lekarzkie, pod imieniem Sanderaki,
drogo się przedaie w aptekach.

Gąbka modrzewowa użyteczna na plynienie krwi, pod imieniem Agarycum, w aptekach drogo płacona.

Gąbka wierzbowa y z osiny, gospodarzom zdalna do ognia krzełania.

Jemioły różne służą na lepy ptafznikom, dębowa ma lekarzkie skutki.

Puch wierzby złotey na postanie y prześciewanie zimowych sukien używają, w cudzych krajach przedziony, materye daie.

Z sitowia lasowego robią koszyki.

Korzenia smolne do robienia smoły służą, z chudszych onego części zażywana bywa do wysmarowania rzecznych statkow, y upustow przy młynach, zowie się pakówka, iako wyżej sposob palenia oney jest opisany.

Popioły do potażow z grabiny, olszyny, buczyny, leszczyny, na nic zdalney palą się, łuczywa także z tychże korzeni robią się.

Mech zebrany wyfuszony, y w kule powiązany, do budowli przydatny, y ogrodnikom do przewożenia drzewek, y obkładania w ogrodzie roślin delikatniejszych.

Z drzewa brzożowego, korę zwierzchnią dziegciarze obdzierają na dziegieć, bez naruszenia miazgi, kora znowu odrasta w Maiu obdzierając.

Mrowiska dają kadzidło, miłe y zdrowe w zapachu swoim.

Jagody różne, iako to: poziomki, maliny, porzyczki do smażenia na foki, y oczy, z czernic sok do farbowania, używa się.

Grzyby różne, smarzdze w Maiu, rydze w Wrześniu, tartofle na wiosnę posiłkują rozchod kuchenny.

Zioła w lasach, kwiatki różne, apteką dla zdrowia ludzkiego być mogą.

Ptaśta różne, iedne ku zabawie, drugie ku wygodzie wielorakiej służące, równie użyteczność swoją ludziom ukazują.

Pruchna same nawet z drzew, grunta twarde pulchnemi czynią, y do zakładów inspektorów, tudzież do maydanów salitrzanych dziwnie potrzebne.

Y ta wiadomość Ober-Strażnikowi jest użyteczna, wiedzieć iakie do czego drzewa zażyte być powinny.

Do wyładzenia więc dróg publicznych zażywają się dęby, topole, iawory, brzośły, wiąz, iasiony, klony, buczyńa.

Na ulice pryncypalne mieyskie y pałacowe, lipy, topole, kasztany włoskie, na partykularne drogi przez wie, lub do ogrodów iarzębina, osina, suchorzyna, czeremchy, iwinna, morwy.

Po wsiach wierzby, y fruktowe drzewa.

Nad brzegami rzek, y grobel, wierzby, olchy, topole, morwy.

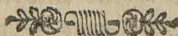
Nad kanałami, sławami, y sadzawkami, oraz y pasiekami, lipy, wisznie, trześnie, y morwy, dla ryb y pszczół użyteczność przynoszące.

Ogrody dzikie różnym drzewem zasadzone być powinny.

Zwierzyńce także podobnemi, oprócz sosen zwierzętom nieprzyjemnych.

Knievki dla ptasząt, kaliną, szakłakiem, bzem, iarzębiną, krużyną, złotąwierzwą, łoziną, leszczyną, świdziną, klekuczka, hordwiną, czeremchą, y wilczym lykiem.

Drzew fruktowych naywiękzszemu zasadzeniu po lasach, do staranności Ober-Strażnika, należeć będzie, do których przesadzenia rydel używany być nie powinien, tylko motyka, tę ostrożność zachowując ielzcze, żeby tak drzewo wsadzać, iak było obrócone, znacząc na nim północ y południe.



ARTYKUŁ V.

Powszechne służby Ober-Strażnika powinności.

- 1mo. **S**trzedz ma, ażeby nikt z włościan, ani obywatelów nie ważył się nigdy nowin w lasach dobywać.
- 2do. Ci, którzy pokryiomu smołę, lub dziegieć palą, nigdzie cierpieni być nie mają.
- 3to. Zbieranie suchych gałęzi ubóstwu nie zbrania się, na które dzień jeden w tygodniu mają mieć wyznaczony, strzedz tylko, ażeby żaden z siekierą nie wchodził Strażnicy powinni.
- 4to. Drzewo na palenie węglów w 6ciu zimowych miesiącach zwiezione być ma, y składane na miejscach nie dawno wyciętych, lub na polach blisko lasu.
- 5to. W częściach pod wycięcie nie podpadających, co rok rewizya nastąpić powinna dla zwiezienia wywrótów, ażeby przeskody nie czyniły innym rość mającym drzewom.
- 6to. Karby u Strażników porządnie porobione być powinny, na rodzaj każdego tego

drzewa, które się w działach wycina, y na ich wydatek, ci zaś wszyscy przyśięgli być skarbowi mają, wspólnie się znoścąc na obronę y straż lasów.

7mo. Kolejno obieżdżać Strażników, jest powinnością Ober- Strażnika, a wykonywać to tak o nie regularnych godzinach, ażeby nie przyzwyczaić ich być gotowemi na jedną, przez co utrzyma ich zawsze w czułości swoich powinności, iak prędko o czasie obiażdżki jego wiedzieć pewnie nie będą.

8vo. Na rapport co sobota stawać Strażnicy powinni u Ober- Strażnika, z doniesieniem mu, jeżeli iaka szkoda w lesie nie stała się; jeżeli uszkodzenia iakiego w granicach nie masz; jeżeli szturmy drzew nie powywracały; y wiele, y iakich, jeżeli grabież iaka wzięta nie została, czego, y od kogo, y oraz iaki wydatek nastąpił z lasu, każdego tygodnia; co porządnie wszystko, wykonnotowano mieć Ober- Strażnik powinien u siebie, y na raporcie miesięcznym to wszystko donieść, równie, iako y o posłuszeństwie dla siebie, y dozorcze Strażników, ażeby przestępny zaraz na raporcie mógł być ukarany.

9no. Po-

9no. Polować w lasach bez osobliwego mego na piśmie pozwolenia, wszystkim generalnie zabrania się, iako też y chłopom stawiać żelaza, sidła, sieci, zatrzaśki, kłody, y wilcze iamy kopać. Posirzeżone w tey mierze u chłopow w domach żelaza, lub sidła, mają być zkonfiskowane, y do P. Gubernatora odniesione.

10no. Od 15 Lutego do 1 Sierpnia, nikomu strzelać ptakow żadnych w lesie nie pozwalam, równie iako y z psami polowania, od 1 Marca, do 1 Października. Ten zakaz y dla tych nawet służyć ma, którzy mają pozwolenie odeinnie szczególne polowania; nigdy albowiem te rozciągać się nie może na czasy wyżej zakazane. Siatki stawiać, poły, lub z ptakiem na kuropatwy, y inne ptaki polowania, generalnie wszystkim zabraniam, y w każdym czasie.

11no. Zgniazd ptasznych, wybieranie iaiec, młodych zaięcow po ogrodach łowienie, równemu iako y wyżej pod Artykułami 9tym y 10tym zakazowi podpada.

12no. Broni żadney chłopom, y mieszczanom u siebie trzymać w domach gdy jest zabroniono, takowe przestępstwo gdy dopatrzone będzie od Ober-Strażnika y

Strażnikow, zkonfiskowaną strzelbę do Dwora oddawać obligowani zostaną.

13to. Bębnienia w lesie, y hukiem, lub krzykiem wystraszenia z lasu zwierząt najmocniej także zakazuje się, równie iako y pšov chowania po domach chłopskich, y folwarkach Administratorom zdatnych do myśliwstwa. — Co gdy zostanie od Ober-Strażnika postrzeżone, zaraz ma być na raporcie doniesionym.

14to. Regulament opalu gruntowego, jest zawsze moją ręką podpisany; do tego więc Ober-Strażnik stosować się będzie powinien, z wydatkiem tygodniowym: oprócz czego nikt tey expensy pomnożyć większą wielością nigdzie mocy nie ma.

15to. Cegielnia y browar, że mają także pewny zamiar odemnie wyznaczony, wielości swojego rozchodu, strzedz będzie Ober-Strażnik, ażeby się zadosyc woli moiey stało, żeby nikt więcej nic nie brał, nad to co ma sobie wyznaczonego.

16to. Regestr porządnie powinien Ober-Strażnik zapisywać po imieniu, y wsi, którzy chłopci odwodzą swoje powinne tążnie; dla tego, ażeby wiedzieć przy końcu roku, czy wszyscy tey powinności zadosyc uczynili.

17mo. Zawsze o Świętym Michale będzie generalna czyniona przezemnie dyspozycya całej expensy lasu, od Października do ostatnich dni Lutego nastąpić mającey: a gdy się znajdować nie będę, registr potrzebney expensy lasu przestać Ober-Strażnik do mnie jest obligowany, gdzie się na ow czas znajdować będę.

18vo. Przy trzebieniu nawet lasow na pola dworskie, dopatrzy Ober-Strażnik, y tam być powinien, ażeby ten porządek drzew gatunkowania tak był zachowany, (iako się wyżej rzekło) przy cięciu działów z dozorem, ażeby pniow wielkich w roli nie zostawiano, ażeby młode drzewka nie ścinane, ale z korzeniem były wrywane, starsze po wycięciu wierzchow, y obkapaniu około, wyważone zostawały, najgrubszego drzewa pnie korczowką regularną wykopywane były. Dzięki fruktowe y iarzębiny ostróżnie do przefadania z korzeniem wyięte, y na iedno miejsce składane zostawały. Dębiny, iedliny, sosnina, tak młoda iako y zdatna na budowlą, ażeby nie były, na szańnie y opał wraz z innemi cięte, ale zostawiane w swoim miejscu, y ucaleniu, do czasu zażycia ich potrzeby, zachowując to zawsze,

ażeby pòki tylko karczowanie pól dworskich robić się będzie, z tych mieysc expens na opał po folwarkach zastąpiona była, nie tykając nigdy ułożonych sążniow. Zła więc w tey mierze, y nie podług przepisow niedbała robota, niedopatrzności Ober-Strażnika przepisana będzie, y naganą swoją znajdzie.

19no. Rzemieślnicy różni z miastła, iako to: kołodźcieie, stelmasi, rzeźotnicy, bednarze, węglarze, smolarze, dziegciarze, żadnego do lasu wstępu mieć nigdy nie powinni, pod surowym zakaznię warnnikiem.

20no. Blisko bud y budynkow Strażnikow, wilcze iamy porządnie być mają porobione, a drugie pod wsiami na przechodach, a co wpadnie lisow, lub wilkow, do skarbu oddawano być ma; a sta z tych zwierząt skóra, dostawać się będzie temu, który pięć skór z podobnych zwierząt przynieście.

21no. Grabieże zdarzone oddawane być mają od Strażnikow Ober-Strażnikowi, który ma im dawać na to kwity, z wyrażeniem iaka grabież nastąpiła, y od kogo; oczym wzajemnie ma raportować Ober-Strażnik na Sessyi pierwżzey tygodnio-

wey, sam nigdy nie mając mocy żadney grabieży wracać, bez wiedzy moiey.

Za każdą grabież złoty jeden Strażnikom nadgrody, co iey dopatrzą, wyznaczam; każdy więc taką grabież przynoszący Strażnik, nieodwłocznie zapłacony być ma, a Ober-Strażnikowi półowa zaiętej grabieży dostawać się będzie.

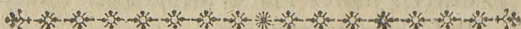
22do. Zaleca się czułej dbałości Ober-Strażnika, ażeby na raportach tygodniowych swoich, kwity pod datami porządnie w książkę Strażnikom zapisywał, y sobie rewersalnie żeby też kwity miał adnotowane, dla pokazania na raportach miesięcznych mnie, lub w niebytności moiey P. Gubernatorowi.

23tio. Żywica, grzyby, rydze, orzechy, foki brzozowe, klonowe, iodłowe, fosnowe, y wszystkie frukta y jagody, jakie się w lesie zbiorą, takie odniesione do skarbu być mają.

24tio. Cena drzewa ze pnia, tu się łączy, ale nie dla tego, żeby użyta być kiedykolwiek samowładnie od Ober-Strażnika miała, lecz szczególnie żeby była wiadomość ceny w czasie, gdyby kiedykolwiek moja własna, na przedanie następowała dyspozycya.

25to. Przy końcu roku to jest: przy zamknięciu lasow kwity wszystkie pod datami ułożone oddać ma Ober-Strażnik, tak moie, Gubernatorskie, iako dozorczy fabryk, na potrzebę tartaku, dozorczy hamerni na węgle odbierane, y od tych wszystkich, którzykolwiek mieli wyznaczoną do lasow expens.

Ten więc cały porządek lasow, y powinności Ober-Strażnika, gdy się jego exekucyi podaie, zapewnionym go mieć skarb chce, o niezawodney wuzięczności za wierne, życziwe, y pilne urzędu jego sprawowanie.



ARTYKUŁ VI.

Opisanie powinności Strażnikow.

Strażnik przyśięgły na wierność Bogu y skarbowi, zachowywać się ma w trzeźwości, pilności, y posłuszeństwie, doglądając tak szczerze lasow, żeby najmniejsza w nich szkoda nie była.

Jeden drugiemu ma być na pomocy, a nayszczególniey strzedz tych wydziałow, które

pod wycięcia dyspozycją podpadną, ażeby w nich podług rozporządzenia Ober-Strażnika, drzew gatunkowanie iak najlepiej zachowane było.

Wiadomy być powinien Strażnik granie lasowych, nie tylko swoich, ale y innych kwarter, dla ostrzeżenia ieden drugiego o całości lasow: albowiem którenbykolwiek widział szkodę iaką, lub z ludzi obcych pełnioną, lub też przez którego niecnotliwego Strażnika, a znać o niey skarbowi nie dał, rokiem kaydan karany zostanie.

Co dzień obchodzić Strażnik powinien z przezornością kwatery swoje w lasach wydzielone, przechodząc w poprzek y wzdłuż, osobliwie miarkując porę, czas, y miejsce naysposobnieysze do szkody czynienia; wręc naybardziej wte czasy pilnować należy, a złapawszy złodzieia, zagrabić go powinien, do zwierzchności oddać, y wziąć złoty ieden nadgrody sobie od skarbu ustanowioney, za cnotliwe swoiey funkcyi sprawowanie.

Zaden Strażnik, przekupnią, przyiaźnią, ani datkiem od nikogo uwodzić się nie ma, ale przytomną mając swoią przysięgę, tę dochowywać wiernie, poczcziwie, y bogoboynie Bogu y skarbowi powinien, donosząc regularnie zwierzchności o kaźdey szkodzie. —

Grabież zaś Ober-Strażnikowi oddając, upomnieć się o kwit od niego na piśmie powinien, y ten na pierwszey Guberniowey Sessyi. prezentować równaie, iako y karby wydatku drzewa miesięcznego, lub w lasach, na iakie potrzeby obdzielonego.

Ognia podróżnym wzniecać, z lulkami po lesie chodzić, pożary dzieciom y pasluchom zakładać, wici, y powrozy z kory kręcić, węgle, smołę, y dziegieć palić, foki z drzew wypuszczać, z iak największą mają strzedz pilnością; bo te rzeczy zdarzone, skoro nie pilność Strażnika ukaza, karę dworską ściagną rocznemi kaydami y plag 50.

Przy układaniu drew sążniowych strzedz mają, ażeby miara w nich zupełna zachowana była, y żeby nie z łupanego drzewa, ale z okragłakow układane zostały.

Zywica, grzyby, rydze, orzechy, foki brzozone y klonowe, różne frukta y jagody, od Strażnikow zbierane być mają, y Dworowi odnoszone.

Jamy na wilki y lisy przy swoich domach y budach porządnie mieć wykopane Strażnicy powinni; a co wpadnie zwierza, odnoszono dworowi być ma, z których piąty zwierz w nadgrode ich dozoru oddawany im będzie.

Rów że ma być wykopany około każdego lasu przy granicy, według szerokości y głębokości w dyspozycyi Ober-Strážnika wyznaczony, gdy więc takowy będzie od którego Strážnika robiony, za kaźden sążen 6 groszy zapłaty dostanie.

Zadnemu Strážnikowi chować bydła nie pozwala się, ani chowania psów zdatnych do polowania, szczególnie chyba kondłow, dla obrony swoiey y lasu.

Kosić trawy po lesie, dobywać pola Strážnikom pod naywiększą karą zabrania się: szczególnie używając tego placu, któren mu od zwierzchności skarbowey wyznaczonym będzie.

Przyśięga Strážnikow.

Ja NN. przysięgam Panu Bogu Wszzechmogącemu w Tróicy Świętey Jedynemu, iako lasu wiernie y pilnie strzedz będę, szkody żadney nie dopuszczę, datkiem, obietnicą, ani sam przez siebie, ani przez żonę, dzieci, y przyjaciół, wwozdić się nie dam, co obaczę z krzywdą skarbu, donieść nie opuszczę, y wszystkie przykazy, iak naypilniey zachowam. Tak mi Panie Boże dopomóż.





T A X A

*Do sprzedaży Drzewa służąca, jeżeliby te
być miało kiedy sprzedawanym.*

Sztuki.

I	Sosna na bortnice - - -	zł. 30. —
I	— na ławy do skut - -	zł. 20. —
I	— na tarcice po sążni 5, a w końcu calow 14 - -	zł. 4. —
I	— na budowle w sążni 5, a w końcu cali 12 - -	zł. 3. —
I	— z zarośli na brufy, lub do budowli - - -	zł. 2. —
I	— na krokwie w sążni 5 -	zł. 2. —
I	— w sążni 3, calow 12 -	zł. 1. —
I	— sucha z pnia - - -	zł. 2. —
I	Jodła na cembraty - - -	zł. 4. —
I	— na gonty y tarcice -	zł. 2. —
I	— od sążni 5, calow 12 -	zł. 1. —
I	— od sążni 4, calow 8, na krokwie - - -	gr. 20.
I	— sucha z pnia - - -	zł. 1. —
I	Kopa żerdzi iodłowych -	zł. 10. —
I	— tykow iodłowych na chmiel	zł. 2. —
I	Wóz kołow iodłowych - -	gr. 20.

Sztuki.

- I Ofisa więkſza na koryto - zł. 2. —
 I — mnieyſza na niecki - zł. 1. gr. 15.
 I Klon na ſażni 5, calow 18 - zł. 3. —
 I — na ſażni 4, calow 10 - zł. 2. —
 I Wòz kloniny drobney - zł. 1. gr. 8.
 I Jaſion na ſażni 6, calow 18 - zł. 4. —
 I — na ſażni 4, calow 12 - zł. 3. —
 I Brzoſt na ſażni 5, calow 12 - zł. 4. —
 I — na ſażni 4, calow 10 - zł. 3. —
 I Grab na ſażni 5, calow 12 - zł. 4. —
 I — na ſażni 4, calow 10 - zł. 3. —
 I Olcha na ſażni 6, calow 15 - zł. 2. —
 I — na ſażni 5, calow 12 - zł. 1. gr. 15.
 I Kopa żerdzi oſikowych, lub ol-
 ſzowych - - - - zł. 6. —
 I Kopa łat oſikowych, lub olſzo-
 wych - - - - zł. 3. —
 I Wòz żerdzi oſikowych, lub ol-
 ſzowych - - - - zł. 1. —
 I Wòz tykow oſikowych, lub ol-
 ſzowych - - - - gr. 20.
 I Wòz kołow oſikowych, lub ol-
 ſzowych - - - - gr. 15.
 I Wòz chruſtu łozowego - - - - gr. 8.
 I Wòz obręczy łaskowych wię-
 kſzych - - - - zł. 1. gr. 8.
 I Wòz obręczy łaskowych mniey-
 ſzych - - - - zł. 1. —

Sztuki.

- I Kopa obręczy na czopy - zł. 15. —
 I Kopa płozow do fań - - - zł. 30. —
 I Brzoza na piaśty, lub na płachy zł. 2. —
 I Słup z leży od sążni 2 - - - gr. 15.
 I Ul na pszczoły - - - - - zł. 1. —
 I Wóz łuczywa smolnego - - - zł. 1. —
 I Wóz drew oliszowych suchych - gr. 10.
 I Wóz drew sosnowych z leżaków gr. 10.
 I Wóz drew oliszowych, lub brzo-
 zowych z pnia - - - - - gr. 15.
 I Kopa dranic z leżaków - - - zł. 1. —
 I Kopa gontow - - - - - gr. 10.
 I Od drzewa na jedną parę kół - zł. 1. —
 I Od drzewa na jeden wóz prosty zł. 2. —
 I Wierzch drzewa wielkiego - - gr. 15.



ARTYKUŁ VII.

Opisanie użytku różnych Drzew Kraiowych.

Pierwszey wielkości Drzewo.

FUK. (po łacinie *Fagus*.) Wielkie, piękne, dorodne, y mocne drzewo, nie mieszające się w lesie pospolicie z innych drzew rodzaiem. Trwa lat kilkaset w lesie, zdro-

we, gdy jest suche, łatwo się wzdłuż pada, dla tego ciężkie jest do spuszczenia w miejscach kamiennych. Na wyładzenie dróg zdatne, y na miejsca cienia potrzebne, bo robaństwo liściu jego nie szkodzą. Czolna drążą w wielkich klocach tego drzewa, na rzekach niektórych. Na pojazdy okrętowe y flisowskie, na rudle sternicze bywa zażywane. Drągi mocne do karet, dzwona u kół z niego bywają robione. Lawety do armat, które w wilgotnych miejscach postawione, dłużej iak inne drzewa trwają. Stolarzom na stołki, łózka, stoły, mianowicie w miejscach gdzie stół myty często białym być trwale powinien. Tokarzom do wielu robot, szewcom na trwale korki, powfzechnie bywa zdatne. Na opał ogień z niego trwały, y wielość daie węgla. — Frukt daie oley orzechowemu podobny, wiele iednak jedząc, głowy zawrót sprawia; powiadaia iednak, że przesmażony z skórką chleba, traci ten swój zły przymiot. Wieprze temi fruktami mocno się tuczają, w iesieni zbieranemi z nich orzeszkami y przez zimę w suchym piasku zachowanemi zasiewają się na wiosnę lasy, gleiowaty grunt lubią, głęboko siać ich nie trzeba, tylko broną przywlec.

BRZOST. (*Ulmus.*) Drzewo piękne y użyteczne, do tego wszystkiego gdzie mocy trzeba. Z niego więc robią praszy, pompy, rury do wód, na stelmaskie y kołodzieyskie roboty do wszystkiego użyte zostaje, na stolarskie zaś nie jest zdadne, bo się skręca, y częstokroć od robactwa bywa toczone, dla czego y na budowie nie dobre. Pomnaża się z latorosli, y przez zasianie, zaraz tym nasieniem, które opada, jeszcze przed zimą, zaraz na wiosnę wschodzi, a sromą lub liśćmi gdy weszły drzewka od upałów słonecznych ochronione zostaną, dają wielorakie y osobliwsze brzoślowo rodzaju: w pulchney suchej ziemi lubi być zasiany.

CZEREMCHA. (*Frangula.*) Piękne wysokie y dorodne drzewo: jednak lekkość y kruchość tego drzewa nie do wielu rzeczy robi go zdatnym. Do prochu robienia używają go. Jagody psawo nęci do miejsc tych, w których te drzewa są zasadzone. Kóra mocno laxuje y womity sprawuje, wiązki na opał kominow, robią z niego w cudzych krajach dla obfitości węgla, lubi grunt gliniasty y wilgotny, z latorosli odjętych od korzenia, pomnaża się y z nasienia.

CZEREŚNIA. (*Cerasus major.*) Wielkie piękne y dorodne drzewo, gęste, twarde czerwoniawe, y mocne daje się przednie polerować, dla tego od stolarzow y tokarzow, mocno do wszystkich robot używane. — Tarcice więc z niego potarte, kosztowne są w przedaży, z łatwością gnije dla żołn, które dziubać go lubią, y dziurą przez nich wydrążoną, z deszczow woda raz zaciekle, do zgniłości całego drzewa jest przyczyną. Póki jednak cokolwiek ma w sobie kory, nie usycha cale, ziemia każda jest mu zdatna. Ulice tym drzewem zasadzone, piękny widok czynią, jagody z niego na wiele chorob stają się lekarstwem, y do wielu użycia w gospodarstwie służą, przyjemny, smaczny, y zdrowy dający owoc. Z latorośli pomnaża się, byle tylko zaraz w ziemię wśadzone były, skoro są od drzewa odjęte, sięją też y pestki, w ziemi pulchney inspektowey.

DĄB. (*Quercus.*) Naywiększe, naymocniejsze, y nayużyteczniejsze drzewo: żaden rzemieślnik, żaden warsztat bez niego obeysć się nie może. Okręty, młyny, śluze, hamernie, potrzebują go. Belki, klepki, z niego biją. Kora garbarzom y ogrodnikom potrzebna. Sieci umalowane nią dłu-

zey trwają. Żołędź do wielu rzeczy służy. Z gałęzi palone węgle są nayszytecznieysze. Cieśle, bednarze, stolarze, tokarze, węglarze, ustawicznie do robot potrzebnią go. Ulice, zwierzyńce niemi usadzone, piękny widok czynią. Lat kilka zatopione w wodzie, do Hebanu staie się podobnym. W aptekach drzewo dębowe, liście, y frukt jego, do wielu lekarstw użyte bywa. Pomnażają się dęby przez zasianie żołędzi, które w piasku zachowane być mają całą zimę, a na wiosnę posiane, odgrzebywać tylko ich trzeba w Styczniu; jeżeli obaczą się fuche, y latorośli nie wypuszczające, na ten czas polać trochę trzeba piasek, w którym leżą. Z mieysc gorzystych dęby są mocniejszye a kruchsze z ziziny.

DEREN. (*Cornus.*) Wysokie drzewo, ale rzadko grube znalezione bywa, gęsto bardzo zarasta, dla tego na gabinety y szpalery ogrodowe dla chłodu y cienia od niego dawane szczególniey użyteczne. Twardość tego drzewa daie go używać na wszystkie rzemieślnikow naczynń osady. Szczęble do drabin, osie do karet, dla mocy y pewności nie złamania szacowne są. Dla prostości gałęzi, lałki piękne z niego robione bywają. Owoc smaczny, trunek z niego robiony
jest

jest dobry. Na wyfadenie ulic, te drzewo jest ozdobne, dla okrytych bardzo pięknymi z wierzchu koron. Z łatwością sam się pomnaża przez latorośle, y przez zasianie fruktów.

GŁOG. (*Spinosa Sylvestris.*) Dorodne piękne drzewo, które zapachem swoich kwiatów w Maiu, a w iesieni ozdobnością swoich fruktów, y przynętą dla ptastwa różnego jest szacowne. Żywe płoty z niego bywają robione. Wapniarze zażywają tego drzewa na palenie wapna, dla ognia iak mniemają trwałszego y gorętszego. Pomnaża się z latorośli, y przez zasiewanie: gdyby iednak kto chciał użyć na płoty żywe, trzebaby śródkiem zasiewać ianowiec, po między dwoma zasiewami głogu, ażeby ten osłaniał od słońca wschody młode głogu, nie lubiące upałów.

JASION. (*Fraxinus Excelsior.*) Proste y wysokie drzewo, prosto w górę rosnące, giętkie, póki tylko ma w sobie soku. Od stelmachow używane bywa na drągi do wszelkich powozow robją z niego drabiny, osady, do naczyń rzemieślniczych, stołki, y inne grubsze stolarskiey roboty sztuki, na cienkie iednak nie zda się, bo się skręca, choćby naysuchsze zażyte było. — Nay-

trwardzse drzewa do powozow z tych ma-
 ią być iasionow wybrane. Które w lasach
 gęstych rosną: bo te które osobno, kruch-
 sze są, na żadną budowę być te drzewo
 nie może, bo robactwo zwykło go toczyć,
 to się ma rozumieć y o liściach, na któ-
 rych zwykli osiadać muchy *cantarides* zwa-
 ne, y smrodem swoim smrodliwym zara-
 żać te ulice, lub mieysce, które osadzone
 iasionami zostaię. Dla tego koło domow
 sadzić zwyczajnych iasionow strzegą się,
 chyba te, co kwiat mają, bo ten rodzaj,
 od tych much zarażony nie bywa. Kora
 y drzewo do lekarstw w aptekach jest uży-
 ta: powiadaią, że kto prątkow z tego drze-
 wa do wykałania zębów używa, od bolu
 ich uwolnionym zostaię. Dawni Autoro-
 wie piszą: że węże y inne ziadliwe bestye,
 pod cieniem liści iasionowych znajdować
 się nigdy nie mogą. — W iesieni zebrane
 nasienie, y zachowane w piasku przez zi-
 mę, zdatne będzie do zasiania w Marcu,
 lubi grunt nie zbyt suchy.

JODEA. (*Abies.*) Piękne bardzo y zdatne na
 wszystko kraiove drzewo, budowa z nie-
 go naylepsza, iuz to na ściany, belki, dyle,
 y różne tarcice &c. Masztowina z niego
 się robi do małych statkow. Muzykanci

do różnych instrumentow roboty, zażywiają go. W ogrodach w ulicach zasadzone bywają, dla tego naywięcej, ie y w zimie zieloność swoją zachowuie. Żywica z niego ciekąca drogo się przedaie pod imieniem Terpetyny, grunt lubi piaskowo-tłusty. — Zasiwiają się temi drzewami lasy, mieszając nasienie z owsem, ażeby tak prędko od wiatru porywane nie zostawało.

JAWOR. (*Plantanus.*) Piękne wysokie drzewo do wszelkiej stolarckiej, ślemańskiej, y to-karskiej roboty zdadne, drogi y ulice nim zasadzone, piękny dają widok, z łatwością pomnaża się z latorośli y nasienia.

IWINA. Dorodne drzewo, miękkie y czerwone, koszykarze na prątki do koszykow używają go, daie się przesadzać z łatwością, mokry grunt lubi.

KASZTAN. (*Hippocastanum.*) Piękne dorodne y ozdobne drzewo, do niczego nie zdadne dla swoiey miękkości, na wilgoci prędko gnie, szczególna więc użyteczność iego jest z kasztanow, z których króchmal na wiele rzeczy jest zdatnym, nie mniej iako y popioł, z tego drzewa palony. Owce kasztanami temi żywią się chciwie, iako też y krowy, dla których pokarm ten, nie jest szkodliwy. Do wysadzenia ulic, nie po-

winięby być użyty, bo w Maiu od chrząszczow y liszek z liści, często ogołoconym zostaje. Spoczynek oraz pod tym drzewem, nie zawsze jest dobry, w czas opadających kasztanow, które na głowę padając, przypadki złe zrobić mogą; szczególnie więc zasadzają się wiosenne promenady, często dla pięknego widoku, albo w ogrodach, także obszerniejsze y wolne od publicznych przechodow miejsca, napelniają niemi.

LOTUS. (*Celtis*.) Zagraniczne drzewo, z łatwością u nas przyjmuie się, y w gruncie zimujące, piękne y dorodne drzewo, osobliwie rzadkie dla swoiey giętkości, z którego drągi do powozow tak uginają się, y taką lekkość czynią, iakby na resorach były, równając się do rogu wielorybiego: dla tego laski, sęple do fuzyi, wętki, bicze sęgreckie, z niego robią, y to wszystko, co giętkości potrzebuie. Frukt iego ptaszki lubią, ozdobne jest na zasadzenie ulic, z łatwością wschodzi, zasiane gdy zostaje w tłusto-wilgotney ziemi.

LIPA. (*Tilia*.) Wyfokie y ozdobne drzewo, białe, lekkie y miętkie, na wszystkie roboty snycerckie zdadne. Robactwo nigdy go nie toczy. Tokarze, stolarze czasem, na lekkie

roboty używają go. Kora jego na wici, bardzo się drogo przedaie: dla tego po ścięciu lipy w wodzie kłaść ją trzeba, ażeby kora od niej odstąpiła. Liście chciwie iedzone od bydła zostaię, dla tego lasy lipowe strzeżone być mają, ażeby pastwiska w nich nigdy nie pozwalać. Przy pastekach zasadzenie lip konieczne potrzebne, bo te szczególną pszczołom daią do ich roboty miodu pomoc. Kwiat lipowy iak herbata używany, wszystkie słabości mozgu y głowy leczy, używany iest y na wszelką chorobę, z znaczną pomocą. Frukt y liście, nie mniej zażyte w aptekach dostawiają na różne choroby. Po ścięciu dużej przy ziemi lipy, korzeń skoro przykryty ziemią zaraz będzie, puści wiele latorośli, które dadzą mnóstwo drzew młodych y mocnych, do przesadzenia lubią ziemię tłustą piaskowatą.

MODRZEW. (*Larix.*) Dorodne drzewo tłuste, żywisa napelnione, y dla tego do budowli bardzo zdadne, bo przez operacye słońca, gdy ta na wierzch wyciągniona zostaię, robi się z niej na kształt pokostu, który nie dopuszcza, ani psuć się drzewu, ani wiatrom przeyscia nie daie. Do czego sosnowe drzewo bywa użyte, do tego y modrew,

oprócz mазstowiny, na którą nie jest zdającym. Żywica z niego płynąca, jest także terpentyną zwaną, zażywana na różne w aptekach lekarstwa. Gąbka jego pod imieniem zwana *Agaricum*, na płynącej krwi zatamowanie, na przecięcie nie osfródnie arteryi szczególnym jest lekarstwem. Zastawiają się modrzewy, tak iak sosny, lub jodły z nasienia w szyszkach będącego.

ORZECH WŁOSKI. (*Nux Juglans.*) Piękne, dorodne y użyteczne drzewo, ale na tegie zimy u nas nie trwałe, ani w lasach naszych pospolicie znajdujące się. Dobre jest na śruby, rudle okrętowe, karety y wszystkie stolarskie roboty, a na osadę strzelby szczególniej potrzebne. Orzechy dawają wyborny olej, wodkę z nich pędzą, smażą w cukrze, y sirowe iedzą. Z liśćmi przygotowana woda, szerści dopomaga rosnąć na koniach, broni ich od bąkow y much, leczy parchy, gdy gąbką umoczoną ścierane będą. Farba na drzewo robi się z łupin orzechowych, bardzo dobra, y od stolarzow użyta. Pomnożone inaczej te drzewo być nie może, tylko przez zasianie. Ullice piękneby z niego były, gdyby zima każda wytrwać im pozwoliła.

OSINA. (*Tremula.*) Drzewo dorodne, ale na nic nie zdatne, zbyt jest miękkie, robią z niego drewniane różne naczynia, iako to: miski, niecki, &c. w każdym gruncie z łatwością rośnie, zcięte raz nigdy się nie odmładza, tak iak wierzba z ok pomnaża się.

OLSZYNA. (*Alnus.*) Piękne wodne drzewo, rośnie w każdym mokrym gruncie jest lekkie, koloru czerwonego, y do roboty łatwe. Pale bite z niego pod mosty, groble tak trwale, iak y dębowe. Na stołki, stoliki, drabiny, używane od stolarzy, którzy dawaia mu iaki chcą kolor. Stelmasi potrzebują go także, pasztetnicy, piekarze, hutnicy, do piecow swoich, radzi go maia na opał. Kapeluszownicy y farbiarze, kory jego używają na farbowanie czarno, powroźnicy potrzebują iey na powrozy do fludzien, w rudniach węgle z 10-letney olszyny naysposrze sądzą do roboty, na stodów suszenie, na opał kominow nayzdawnieysze. Liście farbują żółte w wodzie gotowane, y ogrody nią zkrapiane od liшек kapusę zachowują, do aptek kwiat, liście, y kora, zażyte bywają. Podkrzesywiają się olchy, co lat dziewięć, z których gałęzi, opał zawsze łatwy, tey tylko attencyi potrzebuie, ażeby zadzierow nie robić, ani

w koronie nie tykać gałęzi pryncypalnych
śrzedkowych, mnoży się z ok.

SUCHORZYNA. (*Populus alba.*) Wyfokie y
piękne drzewo, zdatne na zasadzenie dróg,
podkrzesywane gdy bywają, w czas gdy
gałęzie na trzy palce grube są, rosną w gò-
rę bardzo sporo, byle zadzierow nie robić,
na łaty zdatne jest, bo będąc miękkie, gon-
tarze się nie psują. Snycerze zażywają te-
go drzewa iak lipiny, na opał nie zdatne;
z pęczkow liści iego, robi się maść topolo-
wa na wiele rzeczy zdatna. Z latorośli z
łatwością przyjmuje się.

SOSNA. (*Pinus.*) Wielkie y użyteczne drze-
wo, na wszystkie do budowania okrętow
potrzeby. Maszty do naywiększych z tego
drzewa są brane, na budowłę szczególniej
zażyte. Stępkı do szkut, łaty, belki, tarcie-
ce, młyny, szkuty, tego drzewa potrzebują,
które żeby było w swoiey mocy, lat 60,
lub 80 potrzebuje. Kora iego utłuczona
tak jest użyteczna, iak dębowa. Pien y
korzeń dają smołę. Żywicą pod imieniem
terpenteny do wielu rzeczy przydatna, któ-
ra dopiero w lat 25 cieć zaczyna; same się
zafiewają. Gdyby zaś kto ich chciał zafie-
wać, w Listopadzie y Grudniu robić to po-
winien: przesadzone rzadko się przyjmują,

atoli w Lipcu y Sierpniu gdy to się robi, łatwiey się udaie, strzedz tylko trzeba, żeby szrodkowego nie naruszać korzenia.

SWIRK. (*Epicias.*) Tego drzewa przymiot jest taki, iak y sosny, oprócz że na maszty używany nie bywa.

TOPOLA. (*Populus nigra.*) Piękne, mocne y ozdobne wodne drzewo, w swoiey naturze y użyteczności do suchorzyny zupełnie podobne. Włoska topola, tenże sam ma przymiot, co 9 lat podkrzesuie się tak, iak olszyna, y tak się pomnaża iak ona.

WIERZBA. (*Salix alba.*) Piękne, wysokie, wodne drzewo, żadne pożytecznieysze nie jest na opał wsiow, bo prędko rośnie, y co 3ci rok obcinane korony być mogą. Ogień daie mocny y żywy: do zafadzenia wierzbowego lasu, zimą laski przygotować się powinny po 5 łokci wysokie, które końcami w wodzie do wiosny wladzone być mają: na końcu zaś Kwietnia, zkielzem przyciąwszy końce, też same, co w wodzie byli, y w dziurach przygotowanych odległych po stop 9 sadzą się, wprzód te dziury robiąc innym kołem głębokie na łokieć, w które potym sadzą się wzwyż wyrażone wierzbowe koly.

WIĄZ. (*Orme Tortillan.*) Te drzewo we
 wszystkim podobne do brzoštu, gdziekol-
 wiek tegiego, y nie szczepiającego się po-
 trzeba drzewa, tam wiąz, lub brzošt jest
 zażyty. Drzeń iego tak jest twardy, że stel-
 mafi na głowę do kół wybierają tey wiel-
 kości, iakiey trzezb, y na ten czas podwóy-
 nie drożey, to się koła płacą. Dzwona do
 kół, wiązowe lub brzoštowe są najlepsze.
 Praszy, pompy, rury, niektóre do młynow
 sztuki z niego robione, bywają naymo-
 nieysze, pomnaża się tak, iak brzošt.



Drugiej wielkości Drzewa.

AKACIA. (*Robinia.*) Drzewo zagraniczne,
 tu u nas pomnażające się, rośnie bardzo
 sporo y gęsto, liście y groszek dla koni y
 krow miłą jest strawą, którym się bydło
 bardzo tuczy, a w krowach mleko pomna-
 ża. Drób oraz wykarmiony być nim mo-
 że, powiadaia, że w czasy głodnieysze
 ten groszek służył, y na mąkę na chleb,
 zdrowy dla ludzi uboższych.

BEZ. (*Sambucus.*) Na płoty żywe drzewko zażywane, y na okrażenie mieysc od bydła strzeżonych. Zapach bowiem tych liści oddala bydło, sy od zepsucia tych mieysc broni, korzenie starych drzew bardzo twarde, żółtawe, do wielu robot tokarzom y grzebieniarzom zdatne, robią z niego pospolicie łokcie, iako z naytrwalszego drzewa. W ogrodach koło domów, y w dzikich promenadach zasadzać go trzeba: bo raz, że różne ptaszki na frukt swóy zanęca, ale też y daie do lekarstw wiele użyteczności. Kwiat, y powidła z jagod na wielorakie służą choroby. Zasadzenie iego łatwe, bo przez oka, y przez latorośli przyjmie się, y przez zasianie oraz pomnożone bywa.

BRZOZA. (*Betula.*) Piękne y ozdobne drzewo, białe y lekkie, póki młode giętkie, fczególniey na obręcze używane, do wielkich kuff. Na opał do kominow bardzo dobre, choć ogień iego nie trwały. Różgi na miotły zdatne, z korzeni robią ładne różne rzeczy tokarze y stolarze, stelmasi do kół używają go, dziegieć z kory bywa palony, w Maiu sok ciekący zdrowy jest do picia, y nżyteczny na ośły. Zasiewa się sama, w lesie wyżej rośnie, iak gdy sama zostaje na polu.

GRAB. (*Carpinus.*) Piękne twarde drzewo, do ogrodów zakładania, y na szpalery zdadne. Stelmasi szczególnicy go zażywiają na osie y płozy, a tokarze na szruby do pras największych, z racyi iego mocy, ogień z niego dobry, sam się zasiewa, y z łatwością wchodzi, grunt każdy jest mu przydatny.

GRUSZKA. (*Pyrus.*) Piękne y użyteczne drzewo, ciężkie, koloru czerwonego, y sioiu gęstego, farbowane czarno od hebanu nie ma różnicy, dla tego od stolarzy y tokarzy, jest szukane, y po bukshpanie y iarzębinie snyderzom najzdadniejszy, skręca się: dla tego do delikatnych y cieńkich sztuk na nic się nie przyda. Frukt iego cierpki, bardziey zwierzętom, iak dla ludzi zdadny: atoli robią z nich sok na napòy, któren zdrowym być mienią; pomnaża się sama przez zasianie. Latorośli z niey przesadzają do ogrodu na szczepy, dla dobrych fruktow.

JABLON. (*Malus.*) Drzewo te, nie taką ma iak gruszka piękność, y zaletę: atoli od stolarzow y tokarzow zażyte bywa. Sok z fruktow daie napòy bardzo estymowany, iabłeczniakiem zwany. Zasiewa się same, latorośli iego przesadzają się do ogrodow na szczepy.

JARZEBINA. (*Sorbus Sylvestris.*) Dziwney piękności y zdatności drzewo, czerwone y naytwardsze ze wszystkich naszych lasowych drzew. Robaki liścia jego nie lubią, na szruby, na kółka, na palce do kół młynowych szczególniey zdatne, y na to wszystko, co cierpieć mocne musi tarcie. Stolarze na różne roboty zażywają go, y na osadę naczyń rzemieślniczych, w cieńkich robotach z łatwością się skręca, dla tego zażyte do nich nie bywa, jagody w wodzie moczone, dają przyjemny napòy, na dysenterią krwawą, lub womity, szczególniey też jagody są przydatne. Jedzą ich y same przeleżałe cokolwiek, psazkom zaś bardzo miły dają pokarm, ulice z niego sadzone, widok przedziwny czynią.

KŁON. (*Acer.*) Piękne drzewo, na osadę strzelb zamiast orzecha używane, tokarze z korzenia jego robią wiele rzeczy, osoblwie bardzo ładne tabakierki, na wysadzenie dróg jest dobre, bo nayprędzey puszcza na wiośnię liście, y w każdey ziemi z łatwością przyjmuie się. Zasiewa się sam w iesieni, y kto by go chciał siać, zaraz po zebranych nasieniu rozsiać trzeba.

MORWA. (*Morus fructu albo.*) Ozdobne drzewo, żułknieie starzejąc się, robią z niego

beczki na likwory, beczki, wiadra, y obęcze. Stolarze y tokarze, ładne z niego robią roboty, z kory zdjętej z zdrowego drzewa, kręją wici dosyć mocne. Na wyfadenie dróg, piękne y użyteczne drzewo. Liściem żywią się robaki iedwabniczki, a frukt pociąga do siebie wszystkie ptaszki, które z chciwością go iedzą, pomnaża się z nasienia, z latorośli, y z ok, w kaźdey ziemi, z łatwością wśchodzi.

SWIDZINA. (*Cornus Flaemina.*) Drzewo iednego rodzaju, co y deroniowe, dla tego jego przymioty równe są: z fruktu jego nic się nie robi, ale dla zanęty ptaszek, w zwierzyńcach y ogrodach mieć go trzeba. Łaski z tego drzewa, wszędzie w cudzych krajach są eszymowane, które pokostem smarują dla piękniejszego wydania śladru, z nasienia y z latorośli pomnaża się z łatwością w kaźdey ziemi.

TARN. (*Prunus Sylvestris.*) Twarde y czerwone drzewo, na żywe płoty bardzo zalecone. Łaski z niego są zachwalone, które tak się robią: po ścięciu opalić łaskę zaraz trzeba, zprostować, y z kory obedrzeć, potym włożyć na godzinę w wapno, kiedy się gasi, a z ciężarem potym zawiesiwszy dla utrzymania prostości, gdy zupełnie

uschnie, oliwą natrzeć trzeba, a iak oschnie, wytrzeć sukmem; im więc podobna laska będzie starsza, tym będzie piękniejszy. — Frukt mrozem przemarzły ie pospólstwo. Zasiwać go nie trzeba, bo sam przez się nadto się rozszerza, korzeni swoich rozcią-głością.

ZŁOTAWIERZBA. (*Salix Caprea.*) Koszykarze do swoich robot szczególnie tego drzewa używają, które iest miękkie, czerwone, y zdadne do podobnych robot. Co trzy lata wycinać trzeba, ażeby odmładzała się w cienne rósyczki. Puch daje bardzo dobry: z którego nawet, y materye w cudzych krajach robią, zasiwa się sama.



Trzeciej wielkości Drzewa.

BERBERYS. (*tak zwany po łacinie.*) Jest drzewko kolące, żółte y zażywane na wrze-ciona. Jagody w gorączkach, największym są dla ludzi lekarstwem, sianażone w cukrze przyjemną dają konfiturę. Na płoty żywe używany bywa. Pomnaża się z łatwością z latorośli, lubi grunt zgorzysły y tłusty.

JAŁOWIEC. (*Juniperus.*) Drzewo iego, iest miękkie y lekkie, czerwona we, paląc nim, zapach w pokojach daie przyjemniejszy, iak kadząc jagodami, nigdy nie pruchnie, y żeby można było dostać tak grubych, żeby z nich oparkanienia y palifady robione być mogły, byłyby wieczne: dla tego możnaby te drzewka zwać cedrami karłowemi. Do zimowych ogrodow, do zwierzyńcow na wzgórkow przykrycie, są szacowne. Żywica z niego ciekąca Sanderaką iest zwana. Wiele rzeczy z jałowcu do aptek służy, iako to: Sanderaka, drzewo, y jagody, na które troche potłuczone nalana woda, daie wino na puchlinę y słabość żołądka bardzo dobre. Kwiczoły y iemiołuchy, gdzie jałowiec się rodzi, przynęcone do niego zostają, od morowego powietrza dryakiew z jagod, kurzenie się niemi, iest bardzo dobrym lekarstwem. Pomnaża się przez zasiania, lub w Lipcu przesadzaniem, tak iak wszystkie inne, liście konserwujące na zimę, drzewa, lubi ziemię tłustą piaskową.

KLEKOCZKA. (*Staphilodendron.*) Drzewko ładne, z którego laski robią, a z fruktow paciorki, pomnaża się przez zasianie.

KRUSZY-

KRUSZYNA. Drzewko to jest białe, lekkie, kruche, do palenia bardzo dobre, naypożytecznieysze robiącym proch, lub saletrę.

KALINA. (*Opulus*) Piękne do dzikich promenad drzewo, kwitnie w Maju, a do jagod swoich wiele ptaszków przynęca. Wilgotny grunt lubi, pomnaża się z latorośli.

LĘSZCZYNA. (*Coricus*.) Drzewko te jest miękkie, białe, y nie na wiele zdatne. Obręcze z niego nie trwałe, choć pospolicie na to jest używane. Gałązki rodzące zaraz usychają, dla tego co lat pięć wycinać ią trzeba, w krótkce znowu sama z latorośli odmładza się. Orzechy, czyli frukt z niego, daie owoc smaczny, y z niego oley bardzo dobry, do różnego zażycia.

RÓŻA DZIKA. (*Rosa Sylvestris*) Drzewko pięknie kwitnące, zdatne do przesadzania żywych płotow, inney użyteczności nie ma, do lekarstw zaś wielce potrzebne, bo nie tylko kwiat, gąbka, nasienie, frukt, jest użyteczny, ale też y korzeń na wściekłą używany.

SZAKŁAK. (*Rhamnus Catharticus*.) Jest drzewko kolące, żółtawe, y podobne do tarniny, z którego również tak ładne laski robią. Frukt iego ptaszkom bardzo miły, a

z jego ziarek robi się zielona farba, *verd de vessie* zwana. Też same y do aptek są używane, z łatwością przez zasianie pomnaża się.

SLIWKA. (*Prunus Sylvestris.*) Drzewo to pięknym śladem jest oznaczone, które prędko niknie, jeżeli nie jest pokostem przeciągnięte. — Jest to drzewo twarde y użyteczne stolarzom y tokarzom. Latorośli przefadzaią się do ogrodów na szczepy, do wszystkich pestkowych fruktów.

TRZMELINA. (*Evonimus.*) Drzewko te jest żółtawe, dołyć twarde robią z niego węgle do ryfowania zdadne. — Ozdobne jest w promenadach zasadzone będąc, bo y ptaszki nęci. Frukt jego gwałtowne womity sprawuie. Szewcy potrzebują go na ćwieczki, pomnaża się sam, krzewiąc się bardzo.



Czwartej wielkości Drzewa.

HORDOWINA. Drzewo to, na cybuchy używane bywa, ozdobny ma kwiatek. — Frukt służy ptastwu za pokarm, ptaszniczy

z niego lep dobrej robią, z gałęzi niektórzy koszykarze robią koszyki.

JANOWIEC, czyli ZARNOWIEC. (*Genista Spartium.*) Na pokarm dla owiec służy, a czasem y dla koni, gdy się pasza zimowa skończy. — Ubóstwo pali nim, w Maiu, kwiatek żółty iego bardzo ozdobny.

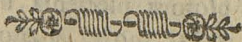
ŁOZINA, (*Salix Sativa.*) Drzewko wodne żółtawe, do wierzby małej podobne, koszykarze do swoich robot zażywają go. — Faszyzny z niego zwykli się wiązać do grobel, y do płotów płecienia użyte bywa. Co rok się ścinać może, y znowu odmładza się.

MALINA. (*Rubus Ideus.*) Drzewko te oprócz wybornego fruktu, na nic się nie przydaie. Frukt zaś bardzo zdrowy, iuż to przepędzony moczony w wodzie, smażony w cukrze, w foku zachowany, zawsze przyjemny, pokarm y napòy daie.

PORZYCZKI. Jagody te kwafem swoim wiele leczące, dla tego użyte w gorączkach y w zgnilych febrach, wielką są pomocą.

ROKICINA. Z niey koszyki także robią, tak iak z łoziny. Inney zaś użyteczności nie ma.

WRZOS. (*Juncea.*) Zażywane drzewko na opał dla pośpółstwa. — Pszczoły z niego kwiat obficie biorą, gałązki z niego obcięte, żyzną dają dla owiec paszę. Uprawione gdy jest, tak iak konopie, daie włokno do lnu podobne, y do przędzenia zdatne. Z popiołu iego ług robiony, y w nim pszenica moczona, osobliwą robi żyzność.



TABELLA

Tabella użytku różnych Drzew na Naczynia y inne potrzeby służących.

A.		B.					C.					D.					
Akacya.	Berberys.	Bez.	Brzoft.	Brzoza.		Buk.			Cis.	Czeremcha.	Dąb.			Dereń.			
Szpalery. Liście na pokarm Bydłu. Owoc dla Ludzi y drobiu.	Farba z korenia Skurnikom do szafianu. Płoty famorodne. Soki z jagod.	Cewki u Tkaczow Grzebie nie.	Barki u stelwagow. Dragi do karet Duh. Dyzle. Dzwona na koła. Rydle. Skręty. Sztelwagi. Szcotki. Szruby. Wafagi.	Chomulce u Niewodow. Dyzle u karet. Dziegieć. Dzwona na koła. Grace ogrodnicze. Hofole. Klonice do wozow. Kofy. Magle. Mlony u żarnow.	Nie-Miechy kowalke Miotły. Motowidła. Nafady. Obreçze. Ofady do flint. Piafty. Poważ do siana. Prześllice. Rozfochy. Sanie. Sierzpy.	Skręty. Splawy do fiecei. Soki na oçty. Szcotki. Tabakierki z korenia. Trzonki do nożow. Wrzeczona. Zarna.	Bióra. Cierlice do przędziwa. Czołna. Dragi do Karet. Dzwona na koła. Faski. Kofowrotki. Lawety do harmonat. Łopaty Piekarskie. Łozka.	Łyzki. Miary zbożowe. Mify. Oley z nasienia dobry. Okładki do Xiąg. Pompy. Prasły. Sadze na Ryby. Stoiki toczone. Stoiki najmocniejszye. (Je. Stoły zawrze bia-	Szufle. Szkatufki. Tokarnice. Toczydła Szlifirskie. Walce. Wały. Węgle. Widły do kłacen. Wioffa.	Łaski do noszenia. Łyzki. Piramidy w ogrodach.	Bource do salitry. Duh. Kańczuki. Korki do trzewikow. Kora womityy laxowanie. Sprawuie. Obreçze. Rakiety. Wicie do wozow.	Baby do kaffarow. Belki. Biiaki do cepow. Bióra, Bicz. Cierlice do przędzy. Drzewi, Dyby. Faski. Forniy do cegły. Klawiatury. Klepki, Kliny. Koły do płotow. Krofna, Kuffy.	Kora Garbarzom do skór, farbiu nią, oraz fiecei rybackie, żeby dłużej trwały. Lawety, Legary. Łaty, Łokcie. Łozka, Magle. Mary. Miary do zboż. Miechy do organ. Młoty do kuźnic. Obreçze, ociofy.	Walce. Ofie, Oxefy. Pale, Palifady. Pofadzki. Podpory, Prasły. Ramy, Ryny. Sikawki, flupy. Stoły, Ufzaki. Stempy. Studnie. Szafy, Szafki, Szkatufy. Szlagi. Szruby, Sochy.	Tarcice. Tokarnice. Ule, Upufty. Hurty dla owiec. Wały do młynow. Wałki. Węgielnicie. Węgle kowalskie. Wicie, Windy. Zaby do drzewi prostych. Zafowki, dodrzwij. Zarna, Zembraty.	Łaski do noszenia Ofie. Szwornie.	
G.		H.		I.										K.			
Głóg.	Grab.	Grufza.	Hordowina.	Jabłoń.	Jałowiec.	Janowiec.	Jarzębina.	Jawor.	Jasion.		Jodła.	Iwa.	Kalina.	Kafztan.	Klekoczką.	Klon.	Krufzyna.
Szwornie.	Klonice. Kule do kregow. Łaski do Statkow. Okładnice. Ofie. Płozy. Poręcze. Potaż. Szruby do Pras	Bióra. Formy do farbowania płocien. Heble. Igielniki. Prasły. Warcaby	Cybuchy.	Okładnice do foch. Płozy. Smyczki do skrzypcow. Warcaby.	Kadziśło z jagod. Na jagody woda nalana, na wiele przydaie się chorobie fych. Zywica Malarczom użyteczna.	Na płotna daie się wyrabiać. Pałza dla owiec z gałęzi. Popioł na ługi do moczenia pszenicy.	May. Mlony do żarn. Sierpy. Szruby. Wałki do marnowania. Widła.	Magle. Miarki. Łyzki. Solniczki. Do wyfadzenia ulic. Tokarkie. Wszystkie najpiękniejszye roboty.	Barki do poiazdow. Dragi do karet. Grabie. Jarzma. Instrumenta. Krzefla. Pareçze. Sanie. Stelwagi. Stoiki.	Szteple do flint. Grzonki. Na ofadę stolarką y stolarką.	Belki. Gonty. Łaty. Maszty. Piszczałki do organ. Przetaki. Pożycia do fzkut. Pudełka. Sita. Skrzynie.	Tarcice. Terpetynę daie. Wierzchy do skrzypcow y klawikortow. Zywica.	Koszykarzom na flupki użyteczna. Płochy do płocien. Opał wymienity.	Kańczuki. Krochmal z owocu. Liście dla owiec. Mąka z owocu na klawiftrowanie fcian. Snycerzom do różnych robot zdawne.	Łaski do noszenia. Grabie. Heble. Łyzki. Miarki. Ofady do flint. Sanie. Smyczki do skrzypcow. Solniczki. Trzonki. Toporzyska.	Do prochu y salitry użyteczna.	
L.		Ł.		M.			O.			P.		R.					
Lezczyna.	Lipa.	Lotusowe Drzewo.	Łoza.	Maliny.	Modrzew.	Morwy.	Olza.	Orzech.	Włotka.	Ofina.		Poręczki.	Rokicina.	Róża dzika.			
Chroft na płoty. Dzierzki do cepow. Mlony do żarn. Motowidła. Obreçze. Potaż. Rakiety. Wędlika. Widły.	Guziki do fukien. Jarzma. Kopyta. Koryta. Ładownice. Łozka. Łyzki. Miechy y Mieffki. Mateczniki. Mify. Opalki. Pienie do czapek.	Pochwy do szabel. Pudła do fań. Rydle. Rzeźby różne. Sikawki. Spody u przetakow. Tablice. Wałki.	Dragi pod karetu ułeczne, do rzeczy wielkiego zajęcia potrzebujących, będą tak getkie, iak róg rybi. Cefki u Tkaczow. Chroft na płoty. Faszyny. Płoty. Hurty dla owiec.	Z jagod effencya do miodow. Galarety. Soki. Oçty.	Do tego w fzyftkiego zdadne iest, co y fofna.	Klepek, na baryłki do fpiritu fłow. Liście na pokarm robaczkom iedwabnym. Stolarzom do różnych pięknych robot zdadne.	Klekołki. Kregle. Kopyta. Łasy do fufzenia flodu. Miary zbożowe. Pale. Palifady. Potaż. Studnie. Szafki. Zerdzie.	Bióra. Ofady do flint. Ramy do obrazow.	Klińce do dachow. Koły. Kopanki. Lady. Legawki. Łyzki. Miary zbożowe. Mify. Poważ do siana. Pudła do fań. Rogacze do foch. Sadze na ryby. Sikawki. Solniczki.	Stoiki. Szufle. Tyczki do chmiele. Ule. Zerdzie.	Płoty famorodne. Z jagod foki różne.	Koszykarzom do robot użyteczna.	Płoty famorodne. Kwiat. Frukt y korzenie do Aptek fą zdadne.				
S.				T.			W.		Z.								
Sliwa.		Sofna.			Sukorzyna.	Swidzina.	Szokiak.	Tarn.	Topoła.		Trześnia.	Trzmiel.	Wiąz.	Wierzba.	Wrzos.	Złota Wierzba.	
Stolarze do różnych robot wyfadzanych używaia.	Barcie. Belki. Czołna. Chochle u Niewodu. Dranice. Drzewi. Fafy. Gonty. Gwoździe. Kadzie. Kaffary. Kowadła. Kola wodne. Kofy. Krokwie. Lady.	Legary. Łaty. Łopaty. Łozka. Maszty. Mażnice. Miary zbożowe. Ocapy, Pale. Okiennice. Palifady. Piszczałki u organ. Podwaliny. Połapy. Pompy. Pofadzki.	Przetaki. Pudełka. Ramy, Ryny. Sadze na ryby. Skrzydła u wiatrakow. Sita, fciany. Słupy. Smoła. Stempy, ftepi. Tokarnice. Toczydła kowalskie. Tokarnice. Trepny. Tyczki. Ule. Upufty. Ufzaki.	Sztakiety. Szpuntpale. Stroifz na flatki. Szycia do flatkow. Tarcice, Tarczki. Zastawki do wody. Zarna. Zembrady. Zerdzie. Złoby. Zurawie do studni.	Wały domoty now. Węgle. Wiadra, windy. Wregi, wrotata. Zastawki do wody. Zarna. Zembrady. Zerdzie. Złoby. Zurawie do studni.	Do wyfadzenia ulic ożlobne. Snycerze do różnych robot iak Lipny używaia.	Łaski do noszenia. Kofy do płotow. Łaski do noszenia.	Łaski do noszenia. Czołna. Kopanki. Koryta. Ławki. Miary do zboża. Stoiki.	Tyle ma użyteczności co y popolita, do wyfadzenia także ulic zdadne, czyniąc widok ozdoby.	Stolarzom y Tokarzom do różnych robot zdadne, daie się przednie polerowac.	Igielniczki. Smyczki do skrzypcow.	Blochy do winowania. Burty. Stęple do flint. Ule.	Chroft na płoty. Faszyny. Kopyta. Koryta, łaty. Legawki. Łęgi do fiodelwe. Nafady. Pochwy. Rydle, sierzpy. Szufle. Wicie.	Miotły. Pałza dla owiec. Wymoczone iak konopie, daie mocne powrozy y przedze na worowiny.	Kofzyki. Półkofzki. Wicie do bron.		

Te y inne prawie ledwie zliczone są zdatności Drzewa w różnych potrzebach; Co się tu napisało, nie trzeba rozumieć, aby się tylko z wymienionych Drzew robiło, lecz że albo z tych najlepsze jest, albo pospolicie się robi, kiedy częstokroć niedostatek najzdatniejszego, iakiegokolwiek użyć każe; albo podług Kraiu, inne zastąpić dobrze może; Nim przecież ieszcze zakończę, wyrażę użyteczność Drzewa na różnych warsztatach Rzemieślników, a przynajmniej pospolitszych y znaiomszych.

Bednarze potrzebują drzewa na swoje kobylice, na których klepki, obręcze strugają, do osadzenia swoich ośnych nożów.

Cieśle, którzy najwięcej drzewa wyrabiają, potrzebują drzewa do swego warsztatu, na legary do kładzenia drzew, na kobylice do obrabiania drzewa, na rusztowanie, jeżeli budowa wyższa, na windę jeżeli budowa bardzo wysoka, na drągi do podważenia drzewa, na osady toporów, siekier, pił, świdrow, na węgielnice do sznurow drzewa &c.

Drukarze płociemni y bawelniani na formy, wálki, ramy, &c.

Farbierze: wanny, cebry, szafliki, &c.

Gancarze: na stołek do wyrabiania garków.

Grabarze: do rusztowania potrzebują, foszków, tarcie do pobiiania w ziemię foszków szłagi, do wożenia szlamu lub do ziemi taczek, rydle też ich pospolicie są drewniane na końcu żelazem obwzone.

Introligatorowie: na krośienka, prassy.

Kowale y Slusarze: na miechy, kowadła, młoty &c.

Mielcarze na kadzie, beczki &c.

Młynarze koła młynów robiący, potrzebują drzewa procz tego iak cieśle; na kaffar do bicia palów, na rusztowanie pod kaffar, na warsztat, na którym koła młyńskie wyrabiają.

Mularze najznakomiej potrzebują drzewa, przy wielkich robotach na rusztowanie, na sztaudary, maculce &c. potrzebują tarcie, lat, na uczynienie wstępów do góry, zassanie piętrow, na skrzynie do rozrabiania wapna, na kobylice, windy, węgielnice, gruntwagi, łokcie, potrzebują taczek, cebrow, szafłow, skopków &c.

Snycerze potrzebują drzewa na krosna, w których kloce do rzeźby osadzają, na szlaski do pobiiania dłuta, y oprócz tego na osadzenie różnych statków, iako u stolarzów.

Stelmachy y Kołodzieje, potrzebują drzewa na swoją koleśnią, kobylice, tokarnią, y osadzenie różnych świdrow, dłotów &c.

Stolarze potrzebują drzewa na stoł warsztatowy do osady pił, piłek, heblów, dłotów, świdrow, pilników, y rozmaitych statków.

Strycharze potrzebują drzewa nietylko do palenia cegły, ale też na skrzynie lub doły do rozrabiania gliny, na stoły na których wyrabiają glinę, na cegłę, dachówkę, na formy do cegły, dachówek, gęfiorów &c. potrzebują taczek, karów, trzonów do rydlów &c.

Szewcy na kopyta.

Szkutnicy potrzebują drzewa na hołubki do kręcenia, na wagi do podważania, na kločki, słupki, walce, legary, na kobylice, na trzony do świdrow &c.

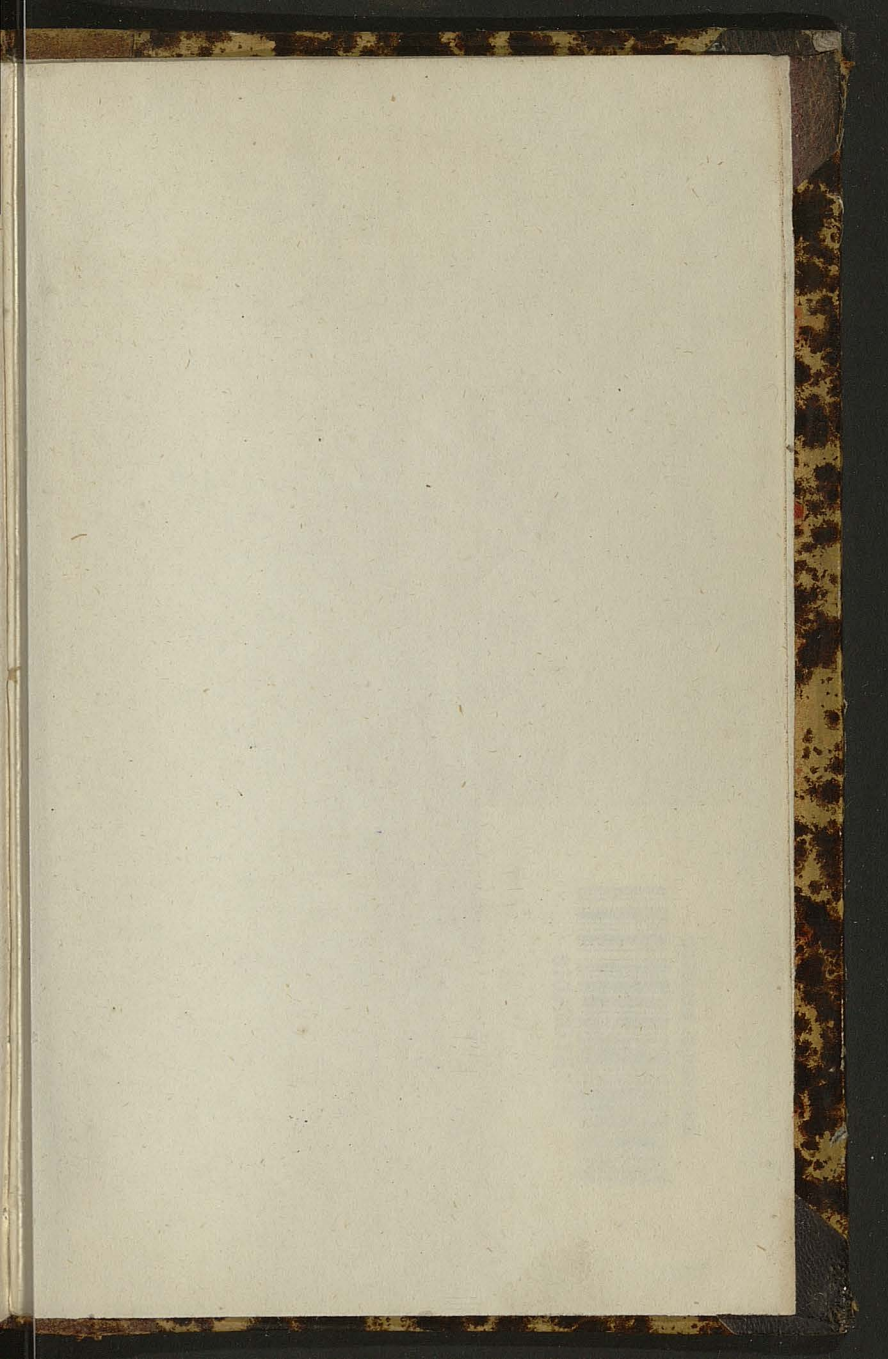
Tkacze potrzebują drzewa na swoje krosna.

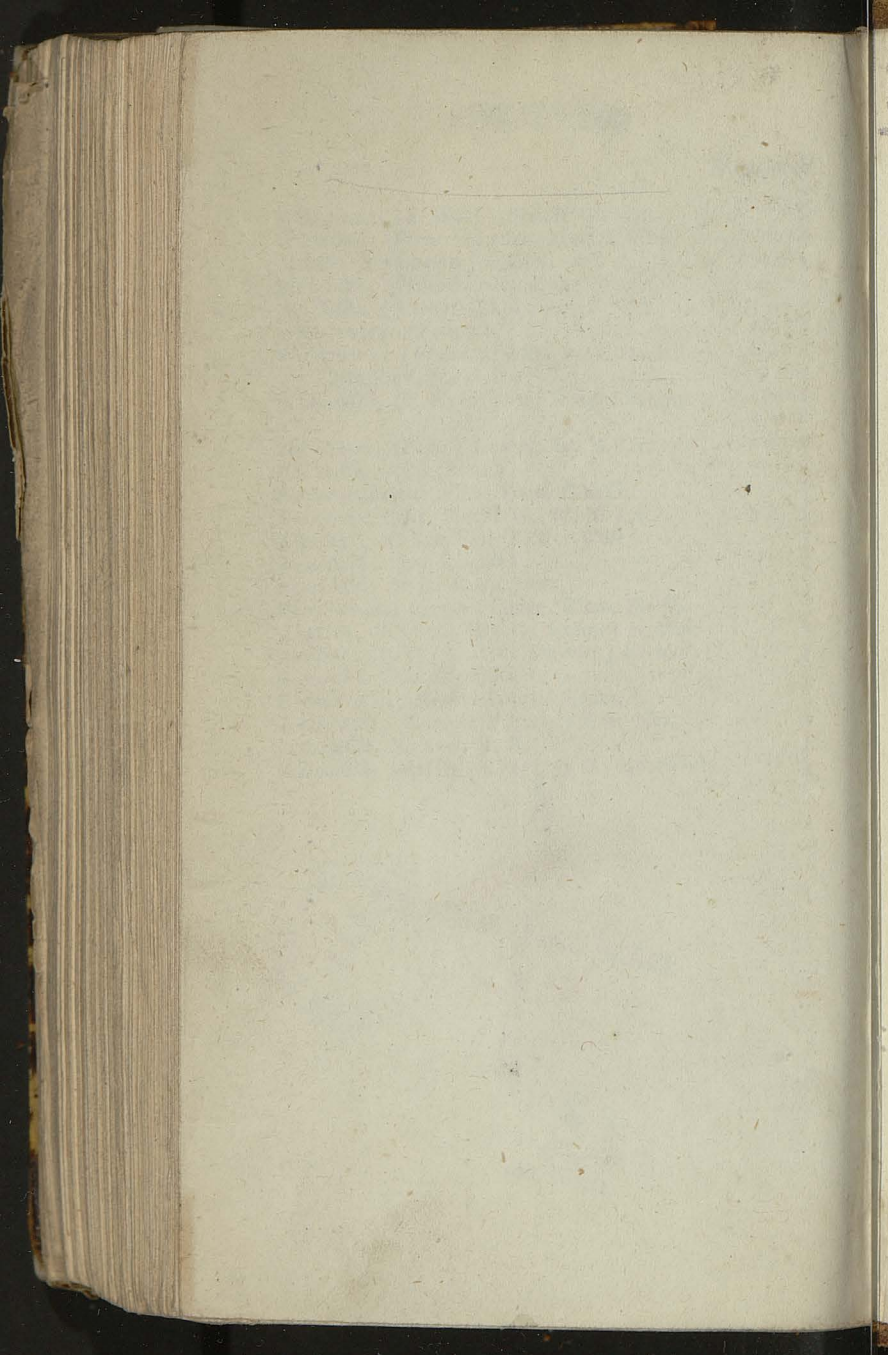
Tracze potrzebują drzewa na stołki na których drzewo leży, na krzyżownice, któremi się drzewo wspiera, na drągi do ważenia, na trepy po których wstępują &c.

Y nie wiem jeżeli iakie znajdzie się rzemiosło, któreby iakimkolwiek sposobem do zażycia nie potrzebowało drzewa, samym ogniem wiele wypotrzebują kucharze, piekarze, strycharze, zduni, mielcarze, kuźnice, kuźnie, huty, złotnicy, mosiężnicy, kowale, slusarze, &c. w klocach, szczepach, węglach, a zatym słusznie namieniło się, że drzewa są płody ziemi, dla ludzi naysposobniejsze.

Już tylko namienienie o powszechnych własnościach drzewa, z których zdatność do zażycia iakiego wyniknąć może zostaje. Między kraiomemi y nam znaiomemi najtwardsze są dębina, dereń, głóg &c. najmniejsza wierzba, najbardziej szczepka, dębina, sosnina, iedlina, najzawilsze iarzębina, brzość, najgiętsze dębina, leszczyna, czeremszyna, najtłustsze modrzew, iodła, sosna, farbowane grusza, cis, trzmiel; w wodzie trwałe dąb, olśza, a nadewszystkie inne w wodzie będąc nie przetrwają olśzyna najtrwalsza.







30.194

72 bl

119 / 3

200.

14 / V 84



Biblioteka Jagiellońska

stdr0015195

