



146581

К. БИБЛИОТЕКА
ИМПЕРАТОРСКОГО
УНИВЕРСИТЕТА
САНКТ-ПЕТЕРБУРГА

УД. С. Д.

G

Biblioteka Jagiellońska



stdr0001513

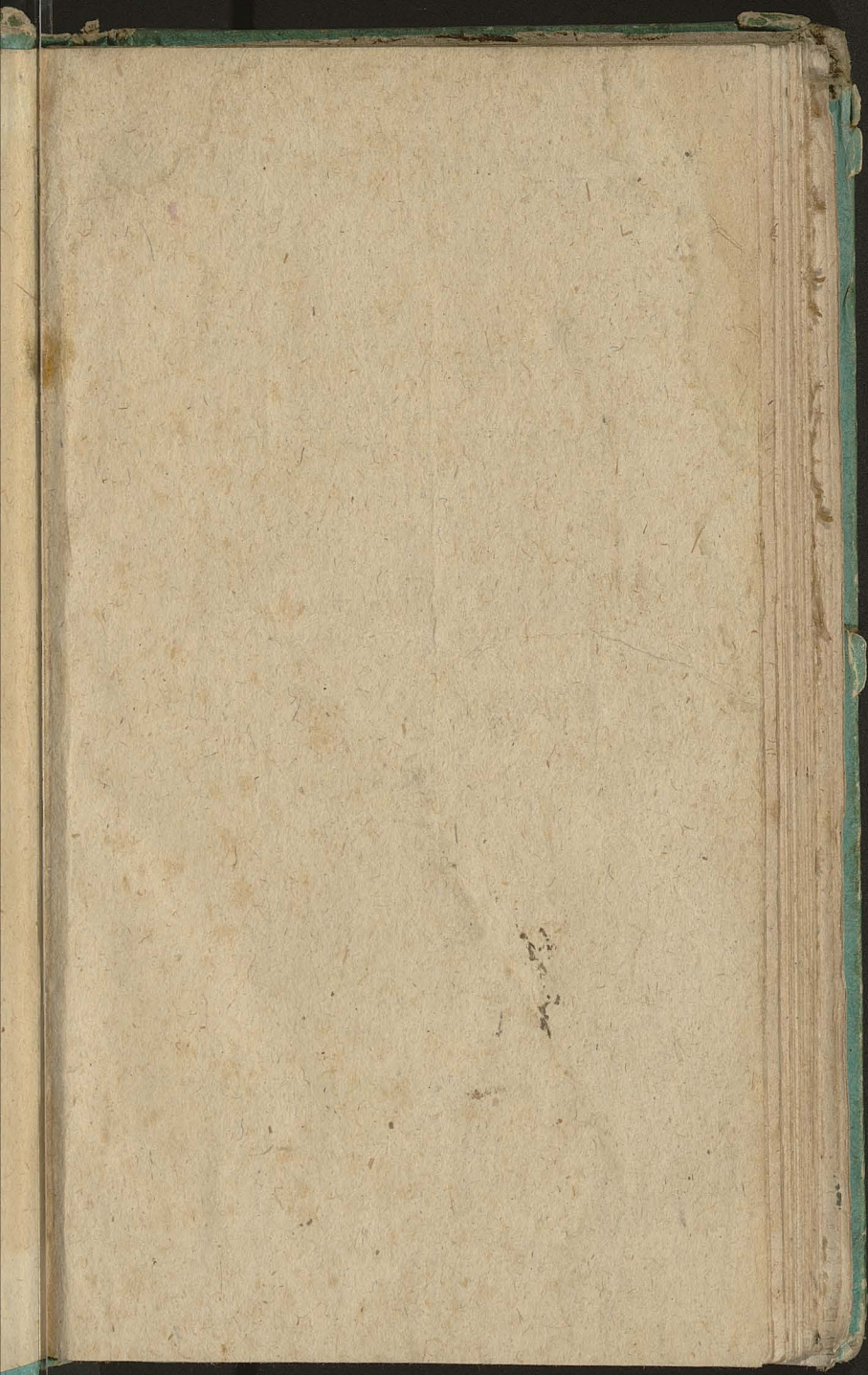


146581

129091514 11.

111.

Pr. VII. 60. 60.
~~*Hist. 952.*~~



P.

GA

D

PRÆLECTIONES

DIPLOMATICÆ,

QUAS

IN USUM AUDITORUM SUORUM

EX

GATTERERO, ECKHARDO

ET GRUBERO

ADORNAVIT

GODEFRIDUS UHLICH

Æ SCHOLIS PIIS

DIPLOMATICÆ ET NUMISMATICÆ

IN

UNIVERSITATE LEOPOLITANA

PROFESSOR.



LEOPOLI.

TYPIS PILLERIANIS

1785.

LIBRARY OF THE
MUSEUM OF COMPARATIVE ZOOLOGY

AND
THE
HARVARD UNIVERSITY

DEPARTMENT OF ZOOLOGY

AT

THE MUSEUM OF COMPARATIVE ZOOLOGY

AND THE HARVARD UNIVERSITY

DEPARTMENT OF ZOOLOGY

AT THE MUSEUM OF COMPARATIVE ZOOLOGY

AND THE HARVARD UNIVERSITY

DEPARTMENT OF ZOOLOGY

AT THE MUSEUM OF COMPARATIVE ZOOLOGY

AND THE HARVARD UNIVERSITY

146581, I.

RECEIVED

NOV 10 1901

DEPARTMENT OF ZOOLOGY

1901

DE

Dup
rum
cat.
mul
etia
vert

avo



PROLEGOMENA.

DE DIPLOMATIBUS ET ARTE DIPLOMATICA

GENERATIM.

*D*iplomata a græca voce DIPLOMA, quod Duplicatum, aut etiam libellum duorum foliorum, intus scriptum, foris vacuum, significat, ita dicta, sunt Descriptiones, seu formulæ scriptæ iurium & obligationum, vel etiam rerum in facto positarum, solemnibus verbis ac ritibus conceptæ.

Diplomata antiquissimo ac medio præsertim ævo, etiam *Præcepta, Privilegia, pagina, litteræ,*
A Pa-

Panebarta, *instrumenta*, *Placita*, *Bullæ*, *Codicilli* &c. dicta sunt.

Asservabantur hæc diplomata jam a primis temporibus in palatiis regum, aut in ecclesiis & cœnobiis, ubi pro ipsis *Archiva* instituta erant, in quibus summa cura reponerentur; neve ob funestos incendiorum bellorumque casus, aliasque temporum injurias interirent, sæpe plura exempla unius Diplomatis confecta sunt, quæ diversis tabulariis custodienda tradebantur.

Verum in tanta Diplomatum copia multa quoque *spuria* inveniuntur, quæ per falsarios & impostores vel spe emolumenti, vel alia causa minus honesta fuerunt confecta, licet ad coercendam huiusmodi impostorum licentiam gravissimæ pœnæ essent statutæ.

Sic Senatus consulto, Neronis temporibus facto, sancitum est, ut tabulæ publici vel privati contractus non obsignarentur, nisi pertusæ ac ter lino per foramina trajecto; & apud Germaniæ populos amissione certæ bonorum partis, & præsertim manus aut pollicis amputatione, quin etiam ultimo supplicio in Chartarum vel publicarum vel privatarum corruptores & Sigillorum adulteratores est animadversum.

Nulla autem sæcula huius imposturæ feraciora fuerunt, quam undecimum, & proxima, quæ illud sequuntur, ubi ferme omne

ne litterarum lumen extinctum erat; & monachi potissimum, qui tunc soli scribendi artem noverunt, huius criminis accusabantur, quippe, qui in fingendis interpolandisque diplomatum tabulis ita excelluerunt, ut turpi hoc artificio insignem fecerint quæstum, & ex officina illorum ingens falsorum diplomatum numerus prodierit.

Magna igitur cautela opus est ad dignoscenda *falsa* & *fictitia* a *genuinis* & *sinceris*, certæque regulæ sunt adhibendæ, ad quas tanquam ad lydium lapidem diplomatum fides exigi, seu Judicium de integritate & falsitate eorundem dirigi posset. Atque regulas has *ars Diplomatica* nobis suppeditat.

Est autem *ars Diplomatica* scientia Diplomatum *intelligendorum*, *diiudicandorum* aliisque rebus *applicandorum*. Scientia Diplomatica *intelligendi* requirit dexteritatem in legendis omnium sæculorum scriptis, & accuratam linguæ, signorum & Formularum cognitionem; *dijudicandi*: *falsa* a *genuinis* distinguendi, *applicandi* in casibus juridicis ad evincendam veritatem adhibendi

Dividitur Diplomatica in *universalem*, *particularem* & *singularem*.

Diplomaticæ *Universalis* systema elaborarunt felicissimæ successu Galli duo Ordinis S. Benedi-

ſi e Congregatione S. Mauri ſub titulo: *Nous veau Traite de Diplomatique*, quod inſigne opus germanice vertit Joh. Chriſt. Adelung. In *particulari* optima ſpecimina ediderunt: Joh. Mabilionius, Dan. Papebrochius, Nic. Hertius, Seip. Maffei, Chriſt. Eckhardus, Chriſtophorus Gatterer. Omnes hos longo poſt ſe intervallo reliquit Godefridus Beſſel in Chronico ſuo Gottwicenſi. In *ſingulari* denique exempla præbuerunt Chriſt. Murr in Comm. de re Diplomatica Friderici II, Gerkenii *Diplomataria veteris Marchiæ Brandenb.* Schöphlini *Alfatia Diplomatica*, Philiberti Huber *Austria ex Archivo Mellicenſi illuſtrata*, Fröhlich *Diplomataria S. Styriæ &c.*

Diplomata quoque varie dividuntur, & quidem I ratione formæ externæ in *Tabulas, Codicillos & Chartas.*

Tabulæ ſunt Diplomata ea, quæ ut alia monumenta publica, præſertim ſaxis, metallis &c. inſcripta ſunt, *Codicilli* ſunt ea, quæ ad modum libellorum ſunt confecta, *Chartæ* denique omnia Diplomata, quæ neque monumentorum, neque libellorum formam præſeferunt.

II Ratione eorum, a quibus dari ſolent, in *Sacra ſeu Eccleſiaſtica, & Civilia ſeu ſecularia* ac præterea in *publica & privata*, illa publicas res, hæc privatas reſpiciunt

In publicis Diplomatiſibus alia ad plures republicas, earumque rectores, alia ad unam tantum rempublicam ſpectant. Prioris generis diplomata publica *Traſtatus*, poſterioris *Conſtitutiones* brevitatſ ac doctrinæ cauſa nobis appellare liceat.

ceat. *Traſtatuum ſpecies ſunt: Fœdera, inſtrumenta pacis, declarationes; notiſiæ, ſanctiões pragmati- cæ &c. Conſtitutionum vero exempla ſunt: Leges, pri- vilegia, Decreta, edicta, mandata, ſententiæ.*

III Ratione objectorum in *Acta & Do- cumenta*. *Acta* ſunt, in quibus res in facto po- ſitæ deſcribuntur: *Documenta* vero, quibus iurium & obligationum deſcriptiones conti- nentur,

IIII Denique ratione fidei, quam me- rentur, in *Autographa* ſeu *Archetypha*, quæ bar- bara ætas *Originaliã* appellavit, & in *Apo- grapha* ſeu *exempla*, quæ etiam copiæ ſeu *Transſumta* minus latine vocantur.

Autographorum plura interdum *exemplaria* exarantur, id quod in fœderibus, pacis inſtru- mentis, contractibus accidere ſolet. Eiuſmodi *autographa*, quorum plura *exemplaria* ſcripta ſunt, *Chartæ pariclæ*, item *Chirographa*, *chartæ partitæ*, *indentatæ* ſunt vocata.

Apographorum duo iterum ſunt genera. Alia enim publica, alia privata Auctoritate con- ficiuntur. Illa *apographa authenticã*, ſeu *vidimata*, hæc *apographa vaga* ſeu *incerta* appellari poſſunt. *Apographis* authenticis eadem fides, quæ *auto- graphis* ipſorum tribuenda eſt; *vaga* autem *apo- grapha* non repudianda quidem ſtatim, altiore tamen indagine digna ſunt.

Apographa eiuſmodi non tantum ſeparatim reperiuntur, ſed exſtant etiam integra volumina,

quibus illata sunt. Hæ vero collectiones *Instrumentalia Volumina*, *Pancharthæ*, *Chartularia*, *Registraria*, *Diplomataria*, *Bullaria* aut *Libri copiales* vocari solent. Ejusmodi Chartulariorum usus ante sæculum X vel nullus fuit, vel rarus admodum, in Germania vix ante finem XIII reperiuntur.

Diplomatatum usus est longe antiquissimus, & apud omnes nationes, qui scribendi artem callebant, notissimus. Germani illum a Romanis didicerunt. Temporum iniuriæ, bella, incendia aliique funesti casus rei diplomaticæ tam perniciofa fuerunt, ut nullum in papyro ægyptiaca vel membrana scriptum Diploma existet, quod Sæculo V sit antiquius. Crevit dein illorum numerus ratione sæculorum ita, ut quo magis illa a Sæculo V absint, tanto major diplomatatum numerus reperiatur.

Artis vero Diplomaticæ originem recentioribus temporibus, nostræque ætati debemus. Occasionem præbuere controversiæ plurimæ, de diplomatatum auctoritate exortæ. Certas igitur regulas definire opus erat, quibus illorum fides probaretur. Præstitit id Mabillonius in opere suo immortalis, quod *de re diplomatica* inscripserat, quem mox alii de hac scientia egregie meriti, secuti sunt, quorum conatu ars Diplomatica lætioribus indies augmentis crevit.

Controversiæ, quæ scriptis diplomaticis illustratæ sunt, fuerunt in Germania præcipue sequentes 1. Archiepiscopi atque Electoris Trevirensis cum Abbatia S. Maximini, cuius libertatem egregie defendit Nic. Zillelius 2. Civitatis Magdeburgensis propter privilegia quædam ab Imperatoribus concessa, quæ Borcholtius & alii impugnarunt, Benjaminus Leuberus vero illustranda suscepit, 3. Lis gravissima ac diuturna, quam Lindaviensis Abbatia civitati Lindaviensi intenderat, ubi in vindicanda urbis libertate opera Danielis Heideri & Hermanni Conringii præcipue excelluit.

Qui in Germania rem Diplomaticam scriptis illustrarunt, sunt: Joh. Hertius, qui Mabillonii inventa ad patriæ nostræ jura accomodavit; Godefridus Bessel, qui derelictum a Mabillonio locum a Conrado I usque ad Ottonem IV summa industriæ ac perspicuitatis laude profecutus est, & Christ. Henricus Eckkardus, & Christophorus Gattererus, qui primi artis huius compendium in usum scholarum ediderunt. Addendi sunt his Ferd. L. B. de Gudenus ob codicem suum Diplomaticum, Daniel Baringius ob Clavem diplomaticam, Joh. Ludolf Waltherus ob Lexicon diplomaticum, nec non Joh. Mich. Heineccius & Godefridus Leonardus Baudissius, quorum alter sigillorum, alter Monogrammatum doctrinam ad artem redegit.

Innumera a Diplomatices studio in reliquis scientiis commoda proficisci facile patet. Plurimum vero emolumenti ex illo hauriunt: Historia, Chronologia, Geographia, Genealogia, Heraldica, ac Juris tam civilis quam ecclesiastici cognitio.

Ac I quidem *Historia*: quia diplomata maiorem fidem merentur, quam annales, cum illa nomine principum & solemnibus formulis, hi vero potissimum ab hominibus arcanorum politicorum inscijs, & partium studio abreptis sunt confecta, quia præterea veras & genuinas rerum causas aperiunt, & acta pacis & belli, eorumque consilia & exitus mirifice illustrant, quæ obscure ab alijs Historicis enarrantur.

2 *Chronologia*: quia non solum epocha vulgari, sed varijs alijs temporum notis utuntur Diplomatici, quia annos quoque Indictionum expriment, annos Imperij & regni sollicitè distinguunt, & diem quoque, quo aliquid actum est, diligenter notant.

3 *Geographia*: quia palatia publica, curtes, regias, villas & pagos, in quibus regna olim divisa erant, accurate adnotant.

4 *Genealogia*: quia ex illis Familiarum origines earumque nexus, Imperatorum, Regum ac Principum series, agnati, propingui, affines, aliaque, quæ scire in Genealogia interest, optime eruuntur.

5 *Heraldica*: quia in sigillis diplomatum totus Principum habitus accurate exprimitur, & quia ex illis rectissime discimus, quando Principes insignibus uti cæperint, & quibus annis gentilitijs familiæ illustres ab antiquissimis temporibus usæ sint.

6 *Studium Antiquitatum*: Quia ritus veterum in negotijs, tam ad res divinas, quam humanas pertinentibus, rem militarem & vestiariam accurate

rate Diplomata paudent, & antiquior Curæ stilius ex illis unice discitur.

7 *Jurisprudentia* denique tum *civilis* tum *ecclesiastica*, quia ex illis Gentium consuetudines, ritus, legesque provinciales accuratius quam ex aliis monumentis hauriri possunt, quia conventiones & contractus, & ipsam fori consuetudinem, genuinam feudorum originem, jura Imperatorum circa feuda imperii, antiquitates feudales, veram imperii germanici faciem, limites inter jura & potestatem Imperatoris & statum imperii, ac denique etiam statum ecclesiæ eiusque regimen, jura imperatorum & principum circa sacra, foundationes ecclesiarum, & jura illarum summa fide definiunt, & clarissime illustant.

Qui igitur in studio per totius vitæ curriculum adeo sibi profuturo cum laude & fructu versari cupit, ante omnia sciat & consulat oportet præsidia, quæ tam ad intelligenda diplomata, quam ad rectius de iis judicium ferendum pertinent. In subsidiariis igitur Historiæ scientiis apprime instructus sit oportet, & linguam tum latinam, tum Teutonicam mediæ ævi, earumque Etymologiam probe calleat. Scripta quoque virorum, qui hac in arte desudarunt, & quæ in bellis diplomaticis in lucem sunt emissa, diurna nocturnaue manu verset, videatque, ut faciles aditus ad principum Tabularia bene instructa habeat, & ipsa Diplomatum Autographa cum cura inspicere & excutere possit.

Barbara vulgo latinitas est, quæ in Diplom-
matibus occurrit, & lingua quoque Germanica a
nostra plurimum diversa. Consulenda igitur sunt
ad utriusque Idiostifinos probe intelligendos Glof-
saria mediæ & infimæ latinitatis, Germanica, An-
glo saxonica, Francica, Allemannica, quæ de-
derunt Carolus du Fresne, Joh. Georg. Wachter-
rus, Joh. Schilterus in Tomo III Thesauri anti-
quitat. teutonicarum, aliique. Inspicienda præ-
terea sunt Godefr. Leibnitii collectanea etymolo-
gica, & Joach. Ernesti de Westphalen Bibliothe-
ca etymologica.



SECTIO I.
DE GRAPHICA SEU PRI-
MA THEORICÆ DIPLO-
MATICÆ PARTE

Ars diplomatica tribus præcipue scien-
tiis nititur: *Graphica, Semiotica & arte For-*
mulari.

Alias etiam in *Theoricam* & in *Practicam* distri-
buitur ars Diplomatica; illa tradit ea, quæ eum
oportet scire, qui ad *Diplomata* intelligenda, di-
iudicanda aliisque rebus applicanda accedere stu-
det; hæc vero in exercitatione consistet, osten-
dens scilicet, quomodo in *diplo-matibus* intelli-
gendis, diiudicandis applicandisque versandum
sit. Alij etiam eam secundum *notas externas, &*
internas distinguunt. Ad *externas* referunt materi-
am, in qua, & ex qua, Linguam, scripturam,
monogrammata ac sigilla, ad *internas* autem for-
mu-

mulas initiales, Nomina & titulos Principum, ipsum argumentum, clausulas, subscriptiones, notas chronicas & loci delignationes.

Graphica non solum scriptoria instrumenta, ut chartam, atramentum, calamos, fillos, sed etiam ipsam scripturam, eiusque classes, ordines, genera, & species explicat. Nititur igitur his V partibus I Notitia instrumentorum scripteriorum, II Grammatologia, III Ortographia, IIII Stigmeologia, V Brachygraphia.

Semiotica in exponendis Chrismis, signis Notariorum, symbolis investituræ, Crucibus, Monogrammatibus & sigillis versatur.

Ars denique *Formularis* explicatione Formularum in initio, contextu & clausula adhiberi solitarum, nec non in examine Nominum & Titulorum, subscriptionum, notarum Chronologicarum, & locorum, in quibus Diplomata data sunt, occupatur.

C A P U T I.

De instrumentis scriptoriis.

Instrumenta ad scribenda Diplomata necessaria sunt: 1 *Materia*, cui inscribuntur, 2 *Liquor*, quo in scribendo uti placet, 3 *Calami*, & reliqua scriptoria supellex.

Varia & multiplex fuit *materia*, cui res notatu dignas, & inter hæc etiam Diplomata inscribent Veteres. Sumebant hanc ex omnibus naturæ regnis; & I quidem ex *regno minerali* metalla & saxa; II ex *regno Vegetabili* plantas & arbores varias, earumque tam corticem, lignum, medullam, quam folia, palmarum imprimis & olivarum. Referimus huc Chartam corticeam, papyrum Ægypti, tabulas ligneas, Chartam Gossypinam, bombycinam ac denique vulgarem nostram linteam; III denique ex *regno animali* Coria piscium, serpentum exuvias, Elephantium tam intestina quam dentes, unde tabulæ eburnæ, ovium ac vitulorum caprarumque pelles, unde membrana seu Charta Pergamena

I. Saxa & metalla materiam scriptis præbuisse testantur; Tabulæ Moysis, 2 illud Jobi: Quis mihi tribuat, ut scribantur sermones mei? Quis mihi det, ut exarentur in libro stylo ferreo, & plumbi lamina, vel celte sculpantur in silice. 3. Pyramides Ægyptiorum, Hieroglyphicis figuris exornatæ; 4 Lapidés, quibus Babyloniorum astronomiæ observationes inscribentur, 5 Hesiodi opera, quæ Pausanias in plumbeis tabulis vidisse testatur 6 12 Tabulæ legum apud Romanos. Existat etiam tale Diploma lapideum alicuius Episcopi Joannis Ravennæ, & duo in Italia plumbeis tabulis signata, unum Leonis III Pontificis, alterum Luitbrandi Longobardorum regis.

(II Palmarum foliis primo scriptitaturæ, Plinius in Hist., nat.; Diodorus Olivarum dicit. In

India Orientali adhucdum follis arborum, Chartarum loco, incolæ utuntur. Charta Ægyptiaca tempore Alexandri, cum Alexandriam ædificabat, inventa dicitur, jamque Anacreonti, Alcæo & Platoni nota erat; desit eiusdem usus Sæc. XII; Charta bombycina a Montfaucon Sæc. IX adscribitur, ex græcis libris multi, ex latinis pauci eidem inscripti inveniuntur. Charta Gossypina seu Xylina inde a Sæc. X seu XI, magis vero XIII præsertim apud Græcos usitata est.

III Homeri Ilias & Pentateuchus serpentis exuviis inscripta fuerunt, tabulæ eburneæ apud divites erant frequentes, Imperatorum præcipue mandata illis excipiebantur, Charta Pergamena a Pergamo, Asiæ minoris urbe, ita dicta est, & cum Ægyptiaca prohibita fuisset, in eadem urbe inventa, erat autem aut albi, aut purpurei & flavii coloris.

Charta pergamena jam a Sæc. VI, magis vero VIII omnium usitatissima fuit, & Germani ea fere sola ad annum usque 1280, Gudenno teste, contenti erant, donec Sæc. 13 & 14 Chartæ nostratis *lintheæ* inventio novam scribentibus materiam subministraret. Prævalebat tamen semper membrana, & hodie quoque, si res tamen alicuius momenti est, in illa scribi solet. Ad *formam membranarum* quod attinet, notandum: illas in *latitudinem* vulgo usque ad Sæculum XI extensas esse, inde vero etiam in *longitudinem*, ita tamen, ut in posteriori casu nullum spatium marginale fuerit relictum. Diversæ quoque erant

erant magnitudinis; quædam ad longitudinem mediæ orgiæ extendebantur, quædam vix chartas nostras luforias superabant, ita ut plures conjungere fuisset necessarium, quia in utraque parte scribere neque usu receptum fuit, neque ob appensionem sigillorum possibile.

Difficile est Chartarum discrimina discernere, nec oculo etiam exercitatissimo id semper licet. Sic Muratori Diploma Hugonis & Lotharii, Italiæ regum, ex charta pergamena; Purcellius vero ex piscium corio esse putabat; sic Originale quoddam in Biblioth. Cæsarea Vindobonensi ex cortice arboris credebatur a Lambecio, ex papyro Ægyptiaca ab aliis.

Origo Chartæ nostræ vulgaris, quæ ex reliquiis linteorum conficitur, incerta est. Mabillonius ex loco quodam Petri Venerabilis nititur ostendere, eam jam Sæc. XII notam fuisse; Montfaucon plane jam ad Sæc. IX, Ludwig vero ad medium Sæcul. XIV refert. Verum hodie eruditorum consensu definitum est: inventionem huius chartæ Sæc. XIII, usum autem eiusdem frequentiore Sæc. XIV, adscribendum esse

Chartam indubitate linteam ab A. 1239 approbavit Academia Göttingensis. Eadem Academia & Clar. Vir Meermannus præmiis etiam Eruditos ad discutiendam hanc quæstionem excitarunt.

Instrumenta scriptoria accomodata erant materiæ, in qua scribebatur. Hinc celtes in faxis

faxis & metallis, *stilum* in tabulis cera obductis, *Calamos* ex arundine in effingendis præcipue majusculis litteris, ac tandem cygnorum, anserum &c. *pennas* in communibus scripturis Veteres adhibebant. Ad reliquam scriptoriam supellectilem pertinent regula, cujus ductus adhuc in quibusdam Diplom. apparent, circinus, forfex, scalpellum, pumex, spongia, atramentarium, theca tam arenaria quam scriptoria.

Stilus ex una parte acutus ad scribendum, ex altera planus ad delendam denuo scripturam erat. Hinc vulgare illud: Stilum vertere. Non modicæ fuisse magnitudinis ex eo apparet, quia Vulnere etiam cum sillis inferebantur, ut Cæsar Cassio fecisse legitur.

Atramenti hæc fere sunt genera: Nigrum, rubrum, aureum, argenteum, cæruleum, viride ac denique mixtum. *Nigrum* tanquam commune ad scribenda Diplomata adhibebant Germani; *Rubri* usum, in Diplom. non solum Imperatorum Græcorum, sed etiam Regum Francorum ostendit Mabillonius, in primis nomina & monogrammata Imp. & subscriptiones nominaque Cancellariorum minio pingebantur. Ex *Auro* quoque Diplomata nonnunquam scripta fuisse, & quidem ad majorem regis majestatis splendorem declarandum, non paucis exemplis compertum habemus. *Argenteo* liquore exarata vix occurrunt teste Mabillonio. *Mixti colores*, rubri, viri-

virides, cærulei, aurei non nisi litteris initialibus in codicibus manuscriptis, nec non etiam in Chartis privatis accomodati sunt.

Nigrum atramentum hodiernum nigredine multum superabat; dantur quædam Documenta 7 vel 800 annorum magis nigra, quam recentia interdum vix 30 annorum. Ex debilitate vero atramenti nequaquam iusta in Diplomata cadit suspicio. Rubri tres sunt species: Cinnabaris, minium, purpura.

Baronius tradit: Diploma Ottonis M. quod ecclesiæ Romanæ jura confirmata dicuntur, aureis litteris scriptum esse, quamvis illud suspectæ esse fidei ostendat Conringius, luculentius illud probatur ex Diplomate Henrici II, quod Meinwero Paderbornensi Episcopo An. 1014 concessit, & Conradi III privilegio Corbeiensibus dato A. 1147, quod aureis litteris membranæ purpuræ inscriptum esse Heineccius testatur. Aliud adhuc Exemplum aureo liquore exarati Diplomatis habet Leuckfeld in antiq. Poeld. Observandum hic: sæpe Diplomata & Bullas, aureas dici, non tam ob scripturam auream, sed ob auream Bullam, quæ iis appendet, id quod vel exemplo aureæ Bullæ Caroli IV, legis impetii fundamentalis, satis apparet.

C A P U T II.

Grammatologia seu Doctrina Litterarum.

Litterarum figuras *Thauius* seu *Thoit*,
Græcorum *Hermes*, Latinorum *Mercurius*.

B

in

in Phœnicia natus educatusque, primus invenisse dicitur. Jure igitur optimo *Phœnices* pro litterarum inventoribus sunt habendi. Ex historia migrationis litterarum, & ex antiquissimis, quæ exstant, inscriptionibus, ceterisque rerum gestarum monumentis patet, omnium populorum litteras, si originem spectes, eadem, aut simillima certe forma fuisse, totumque earum, quod nunc cernitur discrimen, partim tempori, partim populorum ingenio, gustui, & id genus aliis causis esse tribuendum.

Taautus, quum rerum suarum sedem e Phœnicia in *Ægyptum* transtulisset, litteras a se reperatas cum *Ægyptiis* communicavit. Ex his terris litteræ sensim sensimque in *Syriam*, *Arabiam*, *Chaldeam* & *Æthiopiam* migrarunt. *Moyzes*, omni *Ægyptiorum* sapientia eruditus, eas suos *Gentiles* docuit. Ab *Ægyptiis*, quorum *Coloniæ* in *Indiam* usque ac in *Sinarum* regiones penetrarunt, litterarum beneficium ad has quoque gentes propagatum est. Ex *Asia* eas *Pelasgi* in insulas maris *Ægæi*, in *Atticam* reliquarumque *Græciam* ac *Peloponnesum* intulerunt. Iidem *Pelasgi* eas *Tuscis*, *Tusci* *Latinis*, *Latini* denique *Romanis*, tradiderunt. In *Galliam* litteræ a *Phocænsibus*, in *Germaniam* a *Romanis* translatae creduntur.

Tria scriptioinum sunt genera. Una earum est *orbicularis*, altera *perpendicularis*, tertia denique *horizontalis*. Ac in orbem quidem scripturam duxerunt populi Septentrionales, idque hodieum fit in figillis, nummis, gemmis.

nis. *Pæpendicularis* duo porro genera sunt; alii enim populi a *summo in immum*, ut Sineses, Japonenses ac Tartari scribunt; alii contra ab *imo ad summum* versus ducunt, quæ consuetudo adhuc apud incolas insularum Philippicarum viget. *Horizontalis* quoque scripturæ genus duplex est; unum scilicet eorum, qui a *Dextra sinistrorsum*, alterum eorum, qui a *Sinistra dextrorsum* scripserunt, & ex parte nunc quoque scribunt. Ac prius quidem scriptionis genus apud Phœnices, Aegyptios, Hebræos, aliosque Orientalis populos, item apud Græcos ac Hetruscos veteres usitatum fuit. Posterius vero, quod recentius quidem illo priori est, introductum tamen jam quingentis sexaginta amplius annis ante Christum natum, adoptarunt deinde Græci, item Romani, a quibus id Galli, Germani, ceteræque Europæ cultioris nationes acceperant.

Cum diplomata *latinis* potissimum *litteris* sint scripta, earum præcipue hic habenda est ratio, ita tamen, ut ex earum Oeconomia reliquarum omnium litterarum genesis facile intelligi possit. Dividuntur igitur illæ I in *Capitales* & *Unciales*, hæ a prioribus peculiari tantum forma differunt, quippe, quæ rotunda in uncialibus, quadratâ vel angulata in capitalibus est. Litteræ Capitales & Unciales uno *majuscularum* nomine comprehendi possunt, a quibus *minusculæ* non

magnitudine tantum, verum etiam ductuum situ, nexu & forma discrepant. Minuscularum iterum aliæ *solitariae* seu *minutæ* sunt, aliæ *unitæ* seu *cursum*. Illæ cum hodiernis typographorum litteris minusculis conveniunt, hæ ductibus nonnullis coniunctionem seu unionem adiuvantibus distinctæ sunt.

Falso creditur *Romanos veteres* non nisi *litteris capitalibus* usos fuisse, opinio hæc necessitate & multum & celeriter scribendi refellitur, quod majusculis litteris fieri nequaquam potuisset. Etiam in Diplommatibus *Capitales* solæ nunquam dominantur, sed nomen tantum Principis & subscriptiones in *Merovingicis* exprimunt, in *Carolingicis* vero & *Germanicis* primum semper versum integrum occupant, & interdum etiam ad ad tertiam lineam extenduntur. Sunt hæ litteræ maiusculæ teneris, acutis, pressim coacervatis, & in longum diductis apicibus effictæ. In *francicis* diplommatibus ut plurimum *directæ* reperiuntur, in *germanicis* vero nonnihil sunt *inflexæ* & superius crispatæ. Scriptura, quæ huiusmodi crispatis litteris constat, *tremula* vocatur. Usus eiusdem in Germania usque ad Sæc. XIV continuatus est, nisi quod inde a medio Sæc. XII. subscriptiones mox litteris longioribus, mox minutis exaratae fuerint.

Ex his Epochis præcipua scripturarum genera sunt exorta, suntque sequentia: I *Scriptura Merovingica*, barbara, sinuosis litterarum ductibus deformata, & miris flexibus distorta, ideoque lectu difficillima; orta hæc erat ex Romana veteri, dominabatur in Gallia, & in Germania, duravitque a Sæc. V usque ad tempora Pipini Regis circ. A. 752 II *Carolingica*, itidem orta ex Romana veteri

ad

ad cuius pristinam elegantiam eam Pipinus, Carolus M. & Ludovicus Pius emendari iusserunt. Dominata est non tantum in Gallia, verum etiam in reliquis terris Caroli M. imperio subjectis, in Germania præsertim, & in aliis Europæ partibus, duravit ad Sæc. usque XI. *III Capetingica* ex Carolingica orta, ad cuius formam, quæ sub ultimis Caroli M. Successoribus fere interiit, Hugo Capetus eam emendari curavit; dominata est in Italia, introducta deinde etiam in Angliam & Hispaniam, duravit a Sæc. X usque ad Sæc. XIII. *III Romana corruptissima* seu *Neogothica*, item *monachalis* vel potius *scholastica*; orta est ex scriptura Romano-barbara seu Teutonica, multifarie ad barbari sæc. gustum corrupta; dominata est in tota fere Europa, & duravit a Sæc. XIII usque ad Sæc. XV. *V Scriptura* denique *Romana renovata*; orta est ex veteri Romana, ad cuius elegantiam artium optimarum instauratores eam castigarunt; dominatur in omnibus Europæ terris, ubi latine scribitur, & durat inde a Sæc. XV & XVI.

C A P U T III.

De Ortographia Diplomatica.

Antiquissima quæque Diplomata, latina lingua conscripta sunt, & a Sæculo primo XIII

Germanica in publicis monumentis usurpari cæpit.

Sunt quidem, qui putant a *Rudolphi Habsburgici* temporibus non nisi germanica lingua scripta diplomata prodiisse, probantque illud inde, quod Rex ille primus A. 1274 edicto sanxerit: ut in posterum principum mandata, Edicta & Privilegia in teutonica lingua ederentur; sed falsum id esse inde probatur, quod incertum sit, an talis Constitutio a Rudolpho publicata unquam fuerit, quod etiam jam ante Rudolphum germanica Diplomata existerint, & quod post illum plurima etiam Latina publicata fuerint, quod vel maxime patet ex *aurea Bulla*, cuius authenticum latino sermone conscriptum est.

Et si vero *vernacula* tandem lingua in Diplom. adhiberetur, illa ipsa tamen litteris latinis in Autographo exarata sunt. Testatur hoc ipsa *Rudolphi Habsburgici* constitutio; quæ priscis latinis litteris scripta fuit. Jam igitur præcipue inquirendum est, quæ huius Linguae Ortographia in publicis Imperatorum Regumque scriptis fuerit; & qua ratione sæculorum decursu fuerit immutata.

Fuerat hæc in Diplom. & varia & vitiosissima. Tanto magis enim recte scribendi leges insuper habitæ sunt; quod recti sermonis in diplomatis scribendis nulla fere ratio haberetur. Prodest autem plurimum ad integritatem diplomatum æstimandam ortographiæ cognitio; quæ omni ferme sæculo aliam formam induit.

Vitia Ortographica, quæ in Diplomati-
bus occurrunt, fiunt vel *Adiectione*, vel *De-*
tractione vel *Permutatione*. Per

Per adjectionem in Diplom. primæ & secundæ stirpis Francicæ scriptum legitur *Chlothacarius*, *Hudowicus*, *Chuonradus* pro *Lotharius*, *Ludovicus*, *Conradus*, item *Æcclesia*, *presbyter*, *imprassione*, pro *ecclesia*, *presbyter*, *impressione*.

Per detractionem vulgo, ubi littera geminanda esset, omittitur; sic scribitur *reicit*, *anuli*, *poplo*, *Inditione*, *dinoscitur* loco: *reicit*, *annuli*, *populo*, *Inditione*, *dignoscitur*.

Per Permutationem mutando præcipue vocales in alias v. g. *Hildebaldus* pro *Hildiboldus*, *Reginoldus* pro *Reginaldus*, *Arnoldus*, pro *Arnaldus*, *cognuscitur* pro *cognoscitur*

Præterea harum præcipue Litterarum, nempe *ae*, *h*, *i*, *u*, *w* & *y* habenda est ratio.

Ae tam in francicis, quam in germanicis diplomatis non litteris in unam confatis per *æ*, sed aut separatis *ae*, aut per *e* simplex scriptum reperitur. Ultimum quidem jam in fine IX Sæc. occurrit, XII vero in communi usu habetur, & ad Sæc. usque XVI. durat.

Littera *H* vocibus præfigitur & immiscetur, quæ illam plane respuunt, v. g. *hosiium*, *beremita*, *habundare*; sæpe quoque omittitur, ubi minime oportebat v. g. *Ortus* pro *hortus*, *actenus* pro *hactenus*

Littera *i* in antiquis diplom. nunquam puncto superne notatur, dein vero, cum ob similem cum *u*, *m*, & *n* formam facili dignosci posset, accentu acuto, & dein puncto insigniri cæpit.

Littera *u*, cui accentus acutus unus vel duo etiam impositi sunt, scripturam prodit, inde ab exeunte Sæc. X usque ad initium Sæc. XII confectam. Sæc. XII & XIII *u* Circello interdum notatum (*û*) in diplom. observatur; originem ac durationem huius consuetudinis nondum certo de-

finire fas est; probabile vero est, semicircellum in vernacula nostra scriptura litteræ u inscribi solitum, inde ortum esse.

U Duplex unico ductu W junctum jam Saec. IX sæpius verò XII occurrit, itemque contractio particulae et, tam separatim in & quam in compositione aliarum vocum ut in r&in&.

Similitudo y & u caudati fecit, ut y inde a Saec. V & VI punctis uno, vel duobus in utroque apice notaretur. Puncta hæc litteræ y superscripta Saec. VIII vel IX facta sunt usitatiores. Licet vero hæc littera adhuc Saec. XV punctis notata deprehendatur, constat tamen etiam nullo non tempore reperiri scripturas, in quibus y punctis prorsus careat.

Accentus in diplom. rarissime apparent, neque fere aliter, nisi ad compendia scripturæ indicanda, ut ásis féla pro assis fellia & ad interpungendam Orationem adhibita cernuntur.

C A P U T IV.

Stigmæologia seu Doctrina Interpunctionum.

Interpungendi rationem jam apud veteres usitatam fuisse discimus ex Aristotele. Per eam justus tandem vocabulis sensus redditur. Sunt vero tria potissimum signorum genera, quibus scripturam distinguimus. : *Punctum*, *Comma* seu incisum, & *Colon*.

Punctum omnium antiquissimum est, ab Aristophane Grammatico Byzantino, qui 200 annis

ante Christi nativitatem floruit, inventum. Sustinuit hoc olim omnium interpunctionum vicem secundum triplicem situm, quo litteris additum fuit. Ad summam litteræ partem positum puncti perfecti vicem obibat; in medio, mediæ notæ; in fine, commatis. Sed librarii veteres ab hoc consueto puncti situ sæpe recesserunt; formamque puncti nimium quantum variarunt. Mox unum, duo, mox tria etiam & quatuor puncta in modum perpendiculi, vel trianguli, vel quadrati posita deprehenduntur, suntque alia quæ rosularum, stellarum, crucium, Rhomborum ac ramuscularum & litterarum græcarum præcipue, aut linearum tam transversarum quam obliquarum formam habent. *Comma* etsi puncto recentius est, tamen jam Sæc. V & VI in libris tam græcis, quam latinis invenitur, mox sub hodierna, mox sub alia forma, quamquam plerumque in puncti locum sit substitutum, tam ad distinguendas sententias perfectas, quam ad subdiversiones indicandas. Sic etiam *Cola*, quæ a quibusdam Diplomaticis adferuntur, majori jure punctis annumerantur.

Interpunctionum signa præcipue ratione scripturarum, quibus adduntur, examinanda sunt. In *monumentis publicis* ac *nummis* voces usque ad Sæc. V separatim positæ, & singulæ etiam, præter finales, punctis plerumque, imprimis post scripturæ compendia seu abbreviaturas interstinctæ sunt. In *libris manu exaratis* neque Græci, neque Latini veteres distinxerunt orationem, sed continua verborum serie sententiam perfecerunt, nisi quod novam sententiam a novo versu sæpius auspi-

carentur, vel littera quadam majori & exstantiori, vel spatio quodam vacuo inter voces relicto indicarent, tandem ad tempora Caroli M. opera Alcuini & Pauli Warnefridi punctorum distinctiones & subdistinctiones de novo restitutæ sunt. III In *Diplomatibus* vetustissimis omnes sententiæ continua vocum serie scripta sunt, nulla hic separatio, nullum punctum; nisi quod primus versus, Datum & subscriptio regia, itemque abbreviaturæ spatio quodam vacuo plerumque, notæ autem chroniciæ punctis interdum terminentur. Sub *Pipino* voces in medio *Diplomatum* contextu primum spatiiis vacuis distingui cæptæ sunt, sed tam parce, ut adhuc A. 931 in scriptura longiori *Diplomatum* separatio vocum singularum vix sentiatur, licet contextus ipse, id est scriptura ordinaria seu minuscula voces separatim scriptas habeat; sed inde ab A. 940 vocum separatio constans ac perpetua esse cæpit. Punctorum usus in *Diplomata* serius, quam in libros manu exaratos introductus est. Sub *Merovingiis* regibus *diplomata* punctis carent, nisi quod notæ *Chroniciæ*, ut dictum, punctis interdum finiantur. *Pipini* *Diplomata* inde ab A. 767 habent quidem puncta sed paucissima. Neque plura fere in *Carolidarum* *diplomati-*bus apparent; punctorum certe ratio neque constans fuit, neque uniformis. Ineunte Sæc. X crebriora, quamquam sub formis admodum

dum diversis esse cæperunt; in *Conradinis* dein reliquisque germanicis Diplom. in scriptura tam majori quam minori sæpius adparent. *Incisa* vero, *Cola*, cæteraque distinctio- nis signa aut penitus exulant e Diplom. aut licet non plane veteribus incognita fuerint, rarissimè tamen occurrunt. Hodiernam inter- pungendi rationem Manutiis debemus.

Plura de Origine, progressu & differentiis interpunctionum inveniuntur in Chron. Gottw. Godefr. Bessel & in Waltheri Lexico Diploma- tico.

C A P U T V.

Brachygraphia seu Doctrina Abbre- viaturarum.

Brachygraphia est ars compendiaris scriben- di notas, quas vulgo *Abbreviaturas* voca- mus, ipsasque siglas & *Tironis* litterarum ductus explicandi, & expedite legendi. Ad- hibitæ hæ sunt jam ab antiquissimis temporibus, & Romanis æque ac Græcis notæ, eo potissimum consilio, ut angustius spatium lon- gorem sententiam capere posset

Cum hæc scripturæ compendia & lectionem valde difficilem reddant, & eruditos etiam viros, eos præsertim, qui hac in arte non satis exerci- tati fuerant, in gravissimos ridiculosque errores induxerint, rei diplom. studiosus bene prudenter-
que

que aget, si in enodandis his ænigmatiſ omnem operam ſtudiumque adhibeat. Proderunt ipſi hac in re plurimum Waltheri Lexicon Diplomaticum, & Baringii clavis Diplomatica.

De *libris latinorum manuſcriptis* generatim tenendum eſt, eos, quo antiquiores ſunt, eo paucioribus abbreviaturis impeditos eſſe. Augetur vero ſenſim earum numerus inde a Sæc. VII, ita ut Sæc. XI vix ullus verſus reperiatur, in quo non plures abbreviaturæ occurrant, lectionemque nimis intricatam reddant. Duravit hæc compendioſe ſcribendi ratio uſque ad incunabula artis Typographicæ, adeo ut etiam in primos libros typis exaratos multæ abbreviaturæ irrepſerint. Eodem fere modo abbreviaturarum uſus in *Dipomatibus* ab exiguo numero ad majorem decurſu læculorum aſcendit, & generatim hæc de illis regula tenenda eſt: Diplomata, quo antiquiora ſunt, eo pauciores abbreviaturas habent. Itaque ſub *Merovingicis* ac *Carolingicis* Regibus atque Imperatoribus abbreviaturarum numerus exiguus, a Sæc. X & XI major, & maximus denique a temporibus Sæc. XIII fuit. Quæ quidem cauſa præcipua eſt, cur Diplomata poſteriorum temporum plerumque difficiliora explicata ſint, quam prioris ævi.

Tria potiffimum Abbreviaturarum ſunt genera I *Abbreviaturæ proprie dictæ* II *Sigla* tam verbales, quam numerales III *Notæ Titulæ*.

Ia

In *Abbreviaturis* proprie dictis litteræ quædam mox primordiales, mox mediæ, mox finales indiscriminatim omittuntur, ita tamen ut omissionis signum aliquod litteris residuis adjungatur, quo quidem signo *Abbreviaturæ* a siglis potissimum discerni possunt. Signa autem hæc omissionis aut lineolis transversis, perpendicularibus, & circumflexis, aut interpunctionibus, aut etiam litteris, notis numeralibus, & aliis arbitrariis ductibus fiunt.

Linearum hæc sunt signa — ² ⁹ ; puncta vel etiam cola; b. b; adjuncta significant *hus q. q; que*; litteræ superius scriptæ vulgo ex medio abbreviatæ vocis sumuntur; e conversum seu 9 *con* significat v. g. *gtinget, continget*; ex numeris 2, 3, 4, 7, 8 tanquam signa *Abbreviationis* adhibentur, & ad ductus arbitrarios pertinent n. *Epc. Impr. pps. ee. nr &c. pro: non, Episcopus, Imperator, Præpositus, esse, noster &c.*

Sigla seu *Siglum* est compendium scripturæ integram vocem aliquam vel syllabam etiam, una vel pluribus litteris initialibus exprimens v. g. *S. P. D.* salutem plurimam dicit.

Siglarum usus jam antiquissimis temporibus, & adeo multis sæculis ante Christum natum, obtinuit. Græci eas sine dubio ab Orientis populis & Romani a Græcis acceperunt. Earum ambiguitates & ænigmata multos, incautos æque ac circumspectos, & olim & nostra ætate, in mille errores induxerunt. Hinc Imperator Justinianus earum usum lege peculiari prohibuit, & falsitatis adeo poenam adversus eos constituit, qui in p
rum

rum legum codices per siglarum obscuritates aſſi fuerint conſcribere. Neque tamen ullum eſt ſcripturæ genus, ſive publicum ſive privatum, in quod hæc Aenigmata non irreperſerint. *Sigla Diplomatica* indicandi præcipue nominibus propriis adhibita ſunt, quæ conſuetudo potiffimum a Sæc. IX uſque ad Sæc. XVI durabat, ac variè errandi locum incautis aperiebat.

Sunt autem duo potiffimum genera Siglarum, unum *Verbalium*, alterum *Numeralium*, illæ voces quæcunque, hæc numeros tantum exprimunt.

In ſiglis *verbalibus* ratione numeri geminatur, aut etiam triplicantur litteræ, v. g. COSS. Conſules CAESS. AVGG. Cæſares Auguſti duo CAESSS. AVGGG. Cæſares Auguſti tres VV. SS. Viri Sacerdotes duo, DDD NNN. FFF. Domini noſtri fratres tres. Ad indicandum genus fæmininum litteræ invertuntur v g. III Marca OT Caja liberta.

Sigla numerales in veteres *Romanorum* & in recentiores ſeu *arabicas* dividuntur. *Sigla Romanorum* ſunt ſeptem ſequentes litteræ: I. V. X. L. C. D. M. a digitorum forma verofimiliter deſumtæ, quamvis D per IO, M per CIO rectius exprimi debere quibusdam videatur. Interdum etiam numerus millenarius ad ſimilitudinem litteræ X cubantis ✕ exaratus invenitur, aut more græcorum ſimplicibus notis numeralibus lineola adjuñcta cernitur, per quam ad dignitatem nume-

meri millenarii evehebantur, ut $\overline{\text{I}}$ pro 1000
 $\overline{\text{X}}$ pro 10000 $\overline{\text{C}}$ pro 100000

Hæ Romanorum notæ numerales in codicibus antiquis pariter atque Diplomatis solæ usque ad Sæc. XIII. dominatæ sunt: nisi quod numeri interdum quorque verbis disertis fuerint denotati, g. v. Millesimo XLVIII pro 1048. M^o CCXXX quarto pro 1234.

Note numerales recentiores seu arabicæ facilitate sua ac forma compendiosa, commodaque ad computandum, antiquiores omnes hujus generis notas facile superant. De earum tam origine quam propagatione variæ sunt ac discrepantes Eruditorum sententiæ. Alii eas ab Indis, alii a Carthaginiensibus, rursus alii ab Arabibus seu Saracenis ad nos transiisse existimant. *Huetius* eas pro litteris græcis habuit, quas Arabes, Græcorum discipuli, progressu temporis varie corruperunt. Vulgaris tamen ac communis tere opinio est: Hispanos omnium Christianorum primos notas numerales a Mauris, Mauros ab Arabibus, & hos denique ab Indis accepisse.

Gatterer existimat: Ziphras nostras a litteris primordialibus vocum numeralium, vel a litteris Alphabeti cujusdam Orientalis Ægyptiaci præcipue aut Phænicii ortum duxisse, ut ita *Taautus* æque Ziphrarum ac litterarum esset Author, præsertim cum Plato etiam, *Taautum* numeros & computationem invenisse, tradat, atque ita *Phænicies*, quorum studia arithmetica nemo unquam

in dubium vocavit, primi omnium populorum ut litteris scripserunt, ita quoque per litteras, hoc est, per Ziphras Arabicas computarunt.

Ziphra hæc ineunte Sæc. XIII ab Europæis usurpari cæperunt, ac primo quidem in libris tantum Mathematicorum, deinde in Annalibus, in Calendariis, aliisque libris tam manuscriptis, quam impressis. In Diplomatibus ante Sæc. XIV & XV rarissimæ sunt, postea frequentius tum in latinis, tum in vernaculis inveniuntur, ita tamen, ut numerorum romanorum usus propterea nequaquam cesset, dominari demum inde a medio Sæc. XVII ubique cæperunt.

Notæ hæc numerales in Diplom. pro diversitate temporum forma admodum variant, ita ut, qui eas sibi non familiares reddiderit, facile unam cum altera confundere, adeoque graviter errare possit. Consul: Waltherus in Lex. Diplom. & Auctores novi sistematis Diplomatici.

Notæ Tironis a Ciceronis Liberto Tullio Tirone ita dictæ, sunt figuræ unico vel pluribus signis litteralibus, vel arbitrariis etiam, vocem unicam vel plures exprimentes.

Etsi notæ non tam antiquæ sint quam siglæ; constat tamen illas inter inventa vetustissima esse referendas. Apud Græcos *Xenophon* eas aut invenit, aut primus iis fuit usus; Romani eas sine dubio a Græcis acceperunt, & in publicis privatisque rebus scribendis, præsertim inde a tempore Consulatus Ciceronis, creberrimè adhibuerunt. Quidquid ad populum pro restris, quidquid in ju-
di-

diciis dictum est, id omne notis suis Notarii vel alii periti nomines excipiebant. Testamenta quoque, aliaque acta, tam publica quam privata, item Acta Martyrum ejusmodi notis fuerunt delineata, antequam studiosius elegantiusque describerentur. Per sequentium etiam sæculorum decursum hæc scriptura compendiosa amatores quam plurimos habuit, donec ejus auctoritas sub exitum Sæc. IX in Gallia, & Sæc. X exeunte in Germaniâ sensim minueretur.

Notarum Tironis aliæ ex pluribus figuris seorsim positis constant, aliæ una tantum figura contentæ sunt, fiuntque aut ex litteris cursivis, aut monogrammaticis, aut abbreviaturis proprie dictis. In Diplom. magnus illarum numerus invenitur; interdum integra, præcipue prima eorum delineatio, seu conceptio, hisce notis exarata sunt, interdum mox plures, mox pauciores, vel ad marginem vel intra versus etiam positas, tanquam flores sparsos habent; potissimum apparent in subscriptionibus Cancellariorum & Episcoporum, qui posteriores vulgo verba: *indignus subscripsi* & sedes suas episcopales notis Tironis expresserunt.

Omnes hæc scripturæ tanquam litteraria ænigmata consideranda sunt, quorum sensum explicare longe est difficillimum. Illarum numerus secundum Gruterum ad plus quam viginti sex milia ascendit; Carpentierius vero bis mille notas ordine alphabetico dispositas explicatasque nobis exhibuit. *Exempla* harum notarum in prælectionibus dabuntur.

S E C T I O II.
DE SEMIOTICA, SEU SE-
CUNDA THEORICÆ DI-
PLOMATICÆ PARTE.

Semiotica in exponendis signis, quæ præter usitatum scripturæ genus Diplomatum adjuncta cernuntur, versatur. Sunt hæc præcipua: *Chrismon, Cancellariorum & Notariorum subscriptiones, Symbola investituræ, Cruces, Monogrammata & sigilla.*

Atque hinc Semiotica sex sequentibus partibus nititur: I Chrismologia II Semiotica notariali III Symbolica, IIII Staurologia, V Monogrammatologia VI Sphragistica.

C A P U T I.

De Chrismologia.

Chri^mon, seu Chrismus est signum quoddam pietatis christianæ ac figillatim invocationis divinæ, aut etiam jurisjurandi taciti, quod in fronte Diplomatum apparet.

Ori-

Origo Chriſmorum ab antiquiſſimis temporibus, a quibus nobis Diplomata ſuperſunt, & a prima Merovingicæ ſtirpis regibus repetenda eſt. Durabant ad Ottonem uſque IV Imp. hoc eſt a Sæc. V. uſque ad Sæc. XIII. In Gallia illorum uſus Ludovici VI Craſſi tempore, hoc eſt ineunte Sæc. XII negligi cæptus eſt. Adhibebantur tam in codicibus manu exaratis, quam in Diplom. non ſolum Imperatorum ac Regum, verum etiam Pontificum, Principum & Epiſcoporum.

Figura Chriſmi pro diverſitate temporis, imo eodem etiam tempore varia fuit. Sub *Merovingicis* regibus & ſub *Caroli* ſucceſſoribus litteram majuſculam I refert, cui C majuſculum, vel ſimplex, vel variis ductibus exornatum, aut aliæ etiam litteræ, præcipue N. X. D. S. P &c. innexæ vel insertæ ſunt. Sub *Caroli M.* poſteris in ſiglis modo dictis littera C majuſcula dominari incipit. Sub *Otone III* & *Henrico II*, hoc eſt in confinio Sæc. X & XI, littera C variis ductibus inſignita, diverſisque formis veſtita ſola reſtat, ac reliquas omnes ſiglas excludit. *Vid. Tab.*

Præter hanc conſuetam Chriſmi formam cruceſ etiam variæ generis, itemque Monogramma Chriſtianum, vel ſimpliciter poſitum, vel adjunctis etiam litteris græcis *Alpha* & *Omega* eodem ſenſu adhibita ſunt.

Per ſiglas Chriſmi invocationem divini numinis deſignari ex accurato insertarum litterarum examine patet. I. C. n. I. D. n., I. N. I. X., I. n. C. D. n., I. n. C. S., I. n. P. F. S., I.

n. S. I. T. nihil aliud denotant quam : *In Christi nomine, In Dei nomine, In nomine Jesu Christi, In nomine Christi Domini nostri, In nomine Christi Salvatoris, In nomine Patris, Filii, Spiritus, In nomine Sanctæ individue Trinitatis &c.*

Probant hoc & Chrismi figuræ, & formulæ religiosæ, quæ in quibusdam Diplom Chrismi loco diertis verbis usurpatæ sunt. Errat igitur Baringius, qui, cum inter Chrismi siglas littera C. potissimum emineat, credidit, hac littera vocem *Caput* five *Capitulum* indicari, ita ut idem esset, ac si diceretur, eo loco, quo Chrismus esset positus, initium alicujus diplomatis vel aliarum etiam scripturarum esse.

C A P U T II.

De Semiotica Notariali.

Semiotica Notarialis tum in explicandis signis Notariorum Veterum, seu Cancellariorum, tum Notariorum recentiorum versatur.

Notariorum diversa fuerunt nomina, jam *Resfrendarii*, jam *Cancellarii* aut etiam *Capellani* dicebantur. Erant proprie scribæ seu Secretarii Principis, qui chartis tam publicis quam privatis conscribendis adhibebantur, & non nisi illustribus & summo loco natis, Episcopis præcipue & Abbatibus, ad hoc munus aditus patebat.

Notarii nomen a *notis* compendiariis, quibus scripta excipiebant, sortiti sunt; *Referendarii* dicti sunt, quod regibus supplices libellos *referrent*, *Cancellarii* a cancellis, inter quos se continebant, ut populus, cui aures dabant, ab ingressu prohiberetur, *Capellan* denique a *Capa* seu *Capella* certa vestis sacræ specie, quæ in sacris locis, aut regiis palatiis, una cum principum decretis summa religione custodiebatur.

Qui primum hos inter Notarios locum tenebat, *Archicancellarius*, ac dein sub *Caroli M. Successoribus* etiam *Archicapellanus* vel *Apocriarius* dictus est. Hujus præcipue officium erat recensere Diplomata, iisque subscribere. In imperio germanico splendido *Archicancellarii* titulo utuntur tres Electores ecclesiastici *Moguntinus*, *Coloniensis*, & *Trevirensis*, quos omnes Imperatorum Diplomatibus subscripsisse novimus. sed ita, ut *Moguntinus* antistes per *Germaniam*, *Coloniensis* per *Italiam*, & *Trevirensis* per *Galliam* & regnum *Arelatense* *Archicancellarii* munere fungerentur. Quando his certis finibus adstricti fuerint, certo definire difficile est.

Archicancellarii dignitatem *Moguntina* sedi *Ottone M.* imperante ab A. 969 perpetuo jure quæsitam esse, existimant plurimi Eruditi; nam ex quo *Wilhelmus Ottonis M.* filius *Moguntinam* ecclesiam rexit, haud interrupta serie *Moguntinos* Præsules *Archicancellarii* officio præfuisse constat. A tempore *Henrici III* *Diplomata* Imperatorum in *Italia* confecta solos *Colonienses* *Archiepiscopos* *Pilgrinum*, *Hermannum*, *Annonem*

Archicancellarios memorant, & Leo IX Pontif. Rom. 1049 Hermannum perpetuum ecclesiæ Romanæ Archicancellarium creavit, hinc non dubitandum est, quin hac ætate Italiæ Archicancellarii dignitas Colonienſi Ecclesiæ ceſſerit, et Imperatores exemplum Pontificis ſecuti fuerint, Paulo ſerius Archicancellariatum ſibi vindicarunt Archiepiſcopi *Trevirenſes*, ſiquidem ante interregnum incerta, & tantum non obſcura eius eſt memoria. Sane Sæc. XI penes Trevirenſes Archicancellarii per Galliam munus nondum fuiſſe oportet, quia Henrici II, Conradi II, Henrici III & IV Diplomata de rebus ad Diœceſim Trevirenſem ſpectantibus condita, Moguntini nomine recognita ſunt, & Arelatenſis regni Archicancellariatum Fridericus II Imperator in Viennenſem Archiepiſcopum tranſtulit A. 1157. Itaque Sæc. demum XIII Archicancellarii dignitas Trevirenſi obtigiffe videtur, licet in Diplomatis eius mentio non fiat, quia Boemundo II hoc ipſo ævo, tam Galliæ quam Arelatenſis regni Archicancellarii titulus a cœvis ſcriptoribus tribuitur, & ex eo tempore continuatus & ab Imperatoribus confirmatus eſt.

Licet vero horum Archicancellariorum officium eſſet, diplomata recenſere, iisque ſubſcribere, id tamen rariffime præſtitere; ſed *Cancellariis* hoc commiferunt, ut ex formula in Diplom. ubique occurrente patet, *Notarius ad Vicem Archicapellani* vel: *Cancellarius ad vicem Archicancellarii*. Archicancellarii equidem, ſi in aula Imperatoria non præſentes, aut aliis negotiis diſtenti eſſent, vices ſuas delegare ſolebant aliis, qui loco illo-

illorum rebus expediendis præessent, & subscribendi officio fungerentur.

Usitatum hoc iam fuit circa confinia Sæc. VII & VIII, ut Diplomata Childeberti & Caroli M. apud Mabillon, ostendunt; ex quibus constat satis antiquos esse *Vicecancellarios*, id est Vicarios Archicancellariorum, qui horum partes in subscribendis aut recognoscendis diplom. tuebantur. Nomen Vicecancellarii recentius est, & a Sigismundi Imper. tempore primum auditum. At tempore Sigismundi formula: *ad Vicem Archicancellarii* tam longo usu probata, desiit, & in subscriptionibus diplomatum, Vicecancellarii nomen nulla amplius Archicancellarii facta mentione tantum usurpari cepit. Ipsa denique Vicecancellarii subscriptio non multo post omissa videtur, siquidem in Diplom. Friderici III. hæc formula reperitur: *ad Mandatum proprium Domini Imperatoris*, nulla Vicecancellarii facta mentione.

In his igitur Notariorum veterum signis quatuor potissimum consideranda sunt: I *Figura* II *Epoche*, III *Locus* IIII *Significatio*.

I In *figura* signorum recognitionis tria occurrunt, quæ distingui a se invicem debent 1 *Circumductus* seu ambitus figuræ 2 *Area*, hoc est spatium interius, quod circumductus ipse ambit, seu includit, ac 3 *appendix*, id est ductus varii, qui circumductui & lateribus figuræ, sinistris præsertim, & interdum etiam culmini adiuncti cernuntur. *Circumductus* formatur ex littera S longiori, cujus apex spatiosè ac dextrorsum quidem arcuatus est, interdum littera f cum littera t

longiori conjuncta cernitur. Constat hic circumductus ex lineis variis, tam rectis, quam curvis, quæ aut *campanæ*, aut *castelli*, aut *turris*, aut *cincinnorum* figuram referunt. *Area* potissimum crispatis lineis in plures cellulas divisa est, quæ littera s sæpius repetita, vel aliis litteris ex voce *subscripti* desumptis, aut etiam notis tironianis impletæ sunt. *Appendix* denique pariter lineis obliquis vel curvatis in plura Tabulata, innexis variis notis, divisa est, vel ex litteris quibusdam ad modum monogrammaticis conjunctis constat. *Vid. Tab.*

Duæ signorum recognitionis Epochæ constituendæ sunt, quarum *prior* ab antiquissimis Merovingicæ stirpis temporibus usque ad Ottonem II, sive usque ad finem fere sæculi X excurrit. Atque toto hoc tempore signorum recognitionis usus constans ac perpetuus fuit. *Posterior* inde ab Ottone II ad Henricum V, qui A. 1125 obiit, computanda videtur, quo temporis spatio signa recognitionis in Diplommatibus mox omissa, mox posita sunt.

Locus signorum ordinarius fuit inter formulam recognitionis & sigillum, ac ita quidem, ut formula & signum recognitionis ope voculæ & tanquam vinculo quodam mutuo conjuncta videantur, rarissime primo post sigilla apparent.

Inter-

Interdum *appendices* signorum recognitionis ita prolongatæ sunt, ut ultra sigillum ipsum extendantur, vel sigillum ambiant, vel ipsi etiam ceræ sigillorum inscriptæ fiat.

Signis his Cancellariorum potissimum verba *signavi*, *subscripsi* vel *registraui* significari communis est eruditorum sententia; an vero reliqui, qui appositi cernuntur ductus, penitus otiosi, nihil significantes, & pro lubitu Notariorum tantum formati fuerint, an vero sub illis nomen Cancellarii lateat, ad modum monogrammaticis expressum, Diplomaticorum ænigma est, quod, donec notarum Tironicarum significatio nobis innotuerit, solvi vix poterit.

Notarii recentiores ad exaranda signa sua, quæ vulgo *signeta Notariatus* appellantur, vel typarium quoddam, atramento intinctum, vel calamum seu pennam adhibere solent. In quibusdam illorum nullum nomen apparet; in aliis vero jam ipsis typariis vel figlis vel litteris sunt inscripta. Præter nomina sententias quoque interdum adjunctas cernimus, v. g. Pace quid est melius?

C A P U T III.

De Symbolica.

Investitura nihil aliud est, quam admissio in rei alicujus, muneris scilicet, prædii aut juris possessionem. Hæc non verbis tantum,

vel litteris scriptis; sed adhibitis etiam quibusdam *symbolis* fiebat, quæ cum re vendita, donata, concessa aliquid cognationis habebant. In exponendis hujusmodi investituræ symbolis *ars symbolica* versatur.

Summam fuisse *symbolorum* in investituræ auctoritatem ex eo patet, quia inter præcipua Diplomatum solemnia numerabantur, in quibus omnes gentes & barbaræ etiam summam fidem ac robur inesse voluerunt. *Symbole* hæc sigillorum & subscriptionum vim atque auctoritatem iis diplomatibus, quæ his præsiidiis destituta sunt, largiuntur; ceteris vero documentis omnibus fidem majorem conciliant. Eorum jam ante Sæc. VII fit mentio, sæpius tamen inde a Sæc. IX recurunt; ex hoc certe tempore ad fidem ipsis Diplom. faciendam tanquam solemnia adhiberi cæpta sunt. In quibusdam regionibus, certisque munerum collationibus eorum usus adhucdum viget.

Quoniam Investitura *triplex* potissimum est, 1 Munerum tam sacrorum quam civilium 2 bonorum 3 Jurium: *symbole* etiam tripliciter dividuntur, ac quidem in *symbole munerum sacrorum*, quæ sunt annulus, mitra, pedum, claves ecclesiarum, & *munerum civilium*, ut gladius, vexillum, hasta, sceptrum, 2 *symbole bonorum*, cæpes, herba & terra, Waso & ramus, baculus, festuca, cultelus, 3 *symbole jurium*, quæ secundum donationes, venditiones, cessiones, permutationes varia fuerunt, & cum rebus traditis, venditis, aut permutatis cognationem habebant.

Regno-

Regnorum potissimum symbola erant gladii, Provinciarum vexilla, ducatum hastæ vel sceptrâ. Ad denotandam agri vel prædii investituram Veteres vulgo cespitem, glebam seu Wasonem ex ipso agro desumptum in manus illius, cui donabatur, tradebant, quo symbolo fundi proprietas prorsus in eum translata innuebatur; ramus additus significabat ei, quidquid in superficie fundi erat satum, ut vites, arbores, segetes traditas quoque fuisse. Ad symbola præterea spectant aurei annuli, tanquam præcipua majorum dignitatum symbola, calices sacri, canes venatici, chirothecæ, cornua, grana incensi, lapides, liber Evangeliorum vel Missale, nummi, penna & calamarium, pilei & innumera alia.

In conferendis huiusmodi investituræ symbolis certi quidam *ritus* observabantur. Imponebantur plerumque aræ majori, aut, ut baculi & festucæ, in Gazophylacia Ecclesiarum conjiciebantur; cultri vulgo in conspectu omnium complicabantur vel frangebantur, etiam antequam donatariis oblatis vel altaribus impositi sunt; nummi perforabantur, & æque ac annuli ipsis chartis adinstar sigillorum appendebantur, quid quod comæ etiam, ac capillorum e barba evulsoꝝ certus numerus sigillis adjungi solebant, Glebæ ac cespites non tantum altaribus impositi, sed in templis etiam magno studio custoditi ac posterorum oculis objecti sunt.

In Investituris per vexillum oblatis hoc præcipue solemne fuit: ut tot vexilla investendis traderentur, quod provinciæ, vel urbes, vel
feu-

feuda concessa sunt; baculis, cultris, aliisque symbolis, inscriptiones quædam sæpius additæ fuerunt; quæ omnia summa deinde diligentia custodiebantur.

C A P U T IV.

De Staurologia.

Staurologia in explicandis omnis generis crucibus, quas christiana pietas ad conciliandam Diplomatum auctoritatem jam ab antiquissimis temporibus introduxit, versatur.

Varie in Diplom. crucium formæ occurrunt, ordinariæ sunt aliæ, aliæ *decussatæ* seu vulgo Andreanæ dictæ, aliæ denique ad modum stellularum efformatæ. Accesserunt his crucibus non raro aliæ res ad majorem ornatum, vel ad discrimen etiam indicandum, ut puncta, accentus, stellulæ, nec non lineæ diagonales, quibus extremitates jungebantur, ut rhombi speciem præferant. Christiana antiquitas tanta illa colebat religione, ut, quemadmodum nihil se rite atque auspiciato agere atque suscipere absque crucis signo existimabat, ita non facile quidquam scripsit, quod non signo hoc religioso velut muniret.

Pingebantur hæ cruces variis coloribus; *niger* tamen omnium erat usitatissimus; Imperatores tantum Constantinopolitani, nec non reges Neapolitani ac Siciliæ ex Normannorum gente oriundi aliique nonnulli principes *purpuraceum* adhibebant; Angli vero, præ-

præsertim ante Normanorum dominationem non nisi *aureas* cruces Diplomatibus inscribebant, quibus quidem tantam vim atque auctoritatem tribuebant, ut illæ cruces ipsorum sigillorum vicem supplerent. Neque præmittendum est hoc loco, quosdam eorumque vel superstitionis vel impietatis progressos, ut atramentum, quod ad exarandas cruces & subscriptiones adhibituri erant, vino consecrato seu eucharistico diluerent, cui quidem scribendi modo plus fidei roborisque inesse crediderunt.

Cruces æque ac Monogrammata & subscriptiones triplici potissimum modo exaratae sunt, *penna* seu calamo, *lamina interrasili*, & *stampilla* seu typo anaglyptico; laminæ interrasiles ex auro aliove metallo, vel ex ebore etiam confectæ sunt, atque ita perforatæ, ut hiatus litterarum aut crucium speciem præferrent, per quos veluti sulcos calamus seu penna ducebatur, stampillæ vero ita sculptæ erant, ut figuræ superficiem emerent, quæ deinde atramento tinctæ sunt, chartæque impressæ.

Cruces in Diplom. jam a Sæc. V, hoc est, ab iis inde temporibus, ex quibus omnium antiquissima diplomata nobis supersunt, usitatae fuerant. Apparent non tantum in subscriptionibus, sed etiam in fronte Diplomatum, ante Datum, in sigillis, in margine Chirographorum, ac denique in ipsis Chartis

Signa crucis potissimum propterea subscriptionum loco introducta sunt, quia multi & principes & sacris ordinibus addicti scribendi artem non callebant, vel quia commoditati nimium studebant; vel fastu quodam ignobili inducti scribendi artem infra conditionem suam ac dignitatem esse credebant.

Addebantur Cruces subscriptionibus nunc ante, nunc post subscriptionum formulas, nunc utrimque simul, interdum etiam in mediis his formulis, plerumque vero post vocabulum *figum* collocatae sunt; uno verbo crucibus hujus generis arbitrarius atque inconstans locus fuit. In sigillis quoque inscriptio plerumque a crucis signo incepit, quae consuetudo ab antiquissimis temporibus usque ad Sæc. XIV duravit.

Non in fronte tantum epigraphes, sed in campo etiam sigillorum cruces varii generis apparent. Incunte Sæc XIV ab hac consuetudine recedere paulatim cæperunt homines, ita quidem, ut nunc cruces prorsus omitterent, nunc rosas, stellulasve, & id genus alias res in eorum locum substituerent.

C A P U T V.

De Monogrammatologia.

Monogrammatologia est scientia Monogrammatum, quæ nihil aliud sunt, quam Cha-

racteres, singulas unius nominis vel plurium etiam litteras, vario ordine dispositas, exprimentes.

Ipsa Monogrammaticis vox in Diplom. raro occurrit, sed aliis denotatur nominibus. Dicitur enim *Character nominis, regius character, signi character, regii nominis figura, manus propria, manus propria nota, manus signum, & signum simpliciter*, quod postremum monogr. synonymum omnium antiquissimum est, & quo perpetuo uti solent Notarii in formula Monogr. apponi solita.

Monogrammata ratione formæ in *Cruciformia, Quadriformia & Circularia*, ratione Contentorum in *Nominalia & Titularia* dividuntur.

Cruciformia sunt, quorum in centro rhombus conspicitur, omnes Vocales complectens, in ipso nomine occurrentes, reliquis Consonantibus in modum crucis in extremis linearum constitutis; *Quadriformia* sunt, quæ littera fundamentali quadrata constant, cui reliquæ nominis tituliq; litteræ vel innectuntur, vel inseruntur, vel per contignationem adduntur. In litterarum quadratarum numerum veniunt H. M. N. quæ binis fulcris instructæ facile faciunt quadratum; *Circularia* denique sunt, quæ circulis inclusa cernuntur. Si tantummodo nomen proprium Regis aut Imperatoris continent, vocantur *Nominalia*, si vero præter nomen titulos etiam, qui cuique placuerunt, complectuntur, *Titularia* adpellantur; & hæc rursus in *regia* seu ea, quæ regibus nostris nondum imperiali dignitate conspicuis, solemnata fuerunt, & *imperialia*, quæ iisdem ad imperii fastigium evehitis in usu fuerunt, recte dispescuntur. *Vid. Tab.*

Anti-

Antiquissimum Monogrammatum usum, & ipso quoque romano Imperio vetustiore, innumera Græcorum, ac dein etiam Romanorum numismata ostendunt. In vexillis quoque, in operibus musivis & templorum aulæis sæpissime occurrunt. In Diplom. illorum usus serius invaluit. Primus illa adhibuit Theodoricus Ostrogothorum rex ad finem Sæc. V; ex *Merovingicis* quidam ea adoptarunt; *Carolus M.* tandem perpetuum illorum usum ad posteros propagavit, simulque cultiorem illis formam conciliavit. Recipiebantur deinde potissimum in Gallia, & Italia, & Germania. itemque in finitimis Lotharingæ, Provinciæ & Burgundiæ regnis, & iisdem ferme, quibus ipsum Francorum imperium, limitibus Monogrammatum usus circumscriptus fuit, nec Principes modo verum alii quoque compendiosum hoc atque commodum subscribendi genus sibi adoptarunt. In Gallia jam ad finem X Sæc. negligi cæperunt, post excessum Ludovici IX Sancti (+ 1270) pœnitentibus sunt abolita; quod in Germania tardius evenit, ubi quidem jam a Friderico I rarius adhibita, sub Maximiliano I tandem pœnitentibus extra usum sunt posita.

Antiquissima Diplomatum monogrammata sunt *cruciformia*. Ludovicus Pius primus ea neglexit, & *quadrata* adoptavit, quem secuti sunt Successores eius omnes, exceptis Carolo Calvo, Carolo Crasso, Arnoipho & Conrado I, qui *cruciformia*

miã retinuerunt. *Titularia* ab Ottonis II temporibus invaluerunt, qui titulum *Imperatoris Augusti* nomini suo adjecit, quem morem dein successores ejus constanter observarunt. In *Hispania* Monogrammatum usus erat rarus, in *Britannia* autem nullus. Causa exolescentis Monogrammatum usus partim in tædiosa Characteris effictione, quem in dies intricatiorem reddiderat Notariorum ingeniosa industria, partim ex generali rerum conversione & quasi revolutione, quam universa subscribendi ratio sæc. potissimum XI & XII experta est, repetenda erit.

Monogrammata æque ac cruces vel calamo seu penna, vel stampilla, vel denique lamina interrasili exarata sunt, quod diplomata autographa inspicientibus facile patebit. Ipsos Principes hæc sua Monogrammata scripsisse vix est credibile, cum tot operosis difficultatibus sint repletæ. Verosimilius est Notarios id præstitisse, quam principes, quamvis posteriores Diplomata se manu propria firmasse in consuetis formulis vulgo profiteantur.

Ex his patet: Monogramma, cum subscriptionum vices subeat, post completum præceptum ponendum esse, verum pro varietate temporum hic etiam locus varius fuit. In *Carolingorum* Diplom. usque ad *Carolus* Calvum ante Datum & intra ipsam indicationis formulam reperitur, ita ut vocem *signi* semper sequatur; successores vero post nomen proprium, aliquando etiam sed rarius

D

post

post vocem *Domini* illud adponunt, sub posterioribus regibus & Imperatoribus sæpius id immutatum est, neque idem semper locus Monogrammaticis fuit.

Quum certum sit accuratam Monogrammatum cognitionem plurimum conferre ad subolendas & detegendas diplomatum fraudes, hinc Eruditi quidam omnium Imperatorum & Regum Monogrammata inde a Caroli M. ævo summo studio collegerunt, quos inter principem locum tenent Seb. Münster, Nic. Zyltesius, Octavius Strada, Carolus du Fresne, Dan. Papebrochius, Godefr. Bessel, I. Dav. Kœler & præcipue God. Leonh. Baudis, quorum opera diligenter inspicere oportebit. Nos hic regulas, quæ in examine Monogrammatum observandæ sunt, subnectemus.

1 Omnia Diplomata imperialia & regia, quæ inde a Carolo M. usque ad Fridericum I scripta fuerunt, Monogrammatibus, nec non Monogrammaticis formulis firmata sint oportet. A Friderici vero tempore Monogrammatum pariter ac formularum usus arbitrarius fuit.

2 Cum omnes reges ex stirpe francica, *Caroli* dicti, itemque *Arnolfus*, & ex regibus Germanicis *Conradus I* non nisi cruciformibus, reliqui vero quadriformibus Monogrammatibus usi sint, omnia illa pro spuriiis habenda sunt, quæ his cruciformia, illis vero quadrata affingunt.

3 Quæ ante Ottonis II rempora *titularia* adferuntur, merito rejicienda sunt.

4 Genuinum potest esse Monogramma, licet alia manu, vel atramento alio quam diploma ipsum exaratum cernatur. Potuit equidem alius Notariorum Monogr. effingere, alius vero ipsam chartam conscribere,

5 In falsi suspensionem merito veniunt Monogrammata, in quibus litteræ reperiuntur, quæ nec in nomine nec titulo Principis occurrunt.

6 Litteræ fundamentales non semper sunt primæ litteræ ipsarum vocum aut nominum, quæ monogrammate aliquo continentur, nec reliquæ litteræ, ex quibus Monogr. aliquid compositum est, eo semper ordine collocatæ deprehenduntur, quo in ipsis vocibus una alteram excipere solet.

7 Litteræ insolitæ, eique tempori, quo scriptum est Diploma, minus convenientes, Monogramma si non falsum, suspectum tamen reddunt.

8 Sunt Monogrammata, in quibus lector unam alteramve litteram semel duntaxat positam pluries, hoc est toties quoties necesse est, repetere debet, neque tamen propterea inter manca referenda sunt, neque ea repudianda, in quibus Abbreviaturæ, siglæ aut notæ numerales occurrunt.

S E C T I O III.

DE ARTE FORMULARIA,
SEU TERTIA THEORI-
CÆ DIPLOMATICÆ
PARTE

Ars formularia in explicatione formularum in initio, contextu, & clausula Diplomatum adhiberi solitarum versatur, completiturque sequentes V Partes: I inquit in formulas Invocationis ab initio poni solitas; II Principum nomina & titulos examinat; III Agit de iis, quæ in contextu totius Diplomatis occurrunt; IV occupatur circa Clausulam Diplomatum, adnotationes Tempororum, indictiones, aliasque notas chronologicas; V denique agit de locis, in quibus Diplomata data sunt, de palatiis, villis publicis, & curtibus regiis.

Ars formularia proprium cuilibet sæculo stilum in Cancellariis usitatum nos edocet, qui optime perspicitur ex syntagmate dictandi sequentis tenoris: Proprie Regum vel principum præcepta signum certum non habent in exordiis,
sed

sed quod facere scriptoribus collibuerit, vel crucem, vel chrismon, vel litteram quamlibet, circumdatam serpentibus, vel quodlibet aliud. Solet autem prima linea præceptorum longis & æqualibus litteris figurari. Initium autem præceptorum hujusmodi est. *In nomine S. & individue Trinitatis. Heynricus Gratia Dei Imperator Aug.* — Post illum Prologum inducitur quasi persona Imperatoris loquentis, reddentisque causam, qua ductus voluerit præceptum statuere, dicens: *Regiæ dignitati competere, ut talium virorum, a quibus ipse rogatus est, non debeat contemnere preces, vel quam voluerit facere illius edendi præcepti vel mundiburdii justam Causam insinuans.* — Post hæc quod ipse loci illius homini sua auctoritate concedat vel roboret, erit illud subinferendum. — In fine illud erit locandum, ut quicumque contra illius præcepti decretionem fecerit — auri optimi libras, vel quodlibet aliud pretium — se persoluturum cognoscat, medietatem regiæ cameræ, & medietatem loco vel homini, cui illud præceptum conscribitur — Post hæc quod Imperator propria manu subscripserit, & proprio signari sigillo jusserit, erit adjiciendum. — Post completum præceptum Monogramma est ponendum. Ex utraque autem Monogrammatibus Parte longioribus & æqualibus litteris scriptum erit: *Signum Domini (illius) Imperatoris Serenissimi vel Augusti.* Post monogramma prolixioribus & paribus litteris scribitur: *Heynricus vel A. Cancellarius vice G. Vercellensis Episcopi recognovi.* In ultima Chartæ linea quoto anno a Domini incarnatione, & quoto indictione, & quo regni vel imperii illius Imperatoris anno; & quo loco, litteris erit communibus conscribendum, Quæ singula modo per partes examinabimus.

CAPUT I.

De Formulis Invocationis in initio Diplomatibus adhiberi solitis.

Invocatio nominis divini dicitur Formula initialis Diplomatum, qua divinum numen, Christus, aut Sancta Trinitas invocatur.

More receptum fuit apud Christianos, nihil sine solenni precatione auspicari, factum inde, ut instrumenta quæque ab invocatione divini Numinis inchoarentur, quod adeo in consuetudinem abiit, ut nullum ex medio ævo monumentum diplomaticum exstet, quod non hujusmodi invocationem in fronte habeat, Imperatorque Maximilianus præcepit, eam omnibus instrumentis præmittendam esse.

In *Merovingicis* Diplomatum nulla adhuc divini nominis mentio præmissa cernitur: at *Carolingorum* ætate recepta est communiter formula: *In nomine Dei & Salvatoris nostri Jesu Christi!* In *Nomine Patris & Filii & Spiritus Sancti!* Postea a Sancta Trinitate Diplomata auspicatus est *Carolus Calvus* hac formula: *In nomine sanctæ & individue Trinitatis,* quam deinde *Germaniæ* quoque Reges & Imperatores constanter retinuerunt. In *Diplom. Regum Poloniae* inveniuntur sequentes: *In Nomine Domini Amen!* *In Christi Nomine Amen!* & in tractatu fæderis inter *Casimirum Poloniae* & *Georgium Bo-*

Bohemiæ regem ab An, 1461: *In Nomine Sanctæ Trinitatis & individue Unitatis Amen.*

Nequaquam credendum proprium semper ac perpetuum harum formularum fuisse usum, ita ut nunquam fuerit immutatus. Multis enim exemplis compertum est: formulas uni Imperatori familiares, ab altero neglectas, & alias usurpatas esse. Quin ipsi Imperatores sæpius ab ea, qua ante usi sunt, invocatione recesserunt. Sic Otto M. communem formulam adoptavit: *In Nomine Domini Jesu Christi!* & tamen in alio ejusdem authentico diplomate legitur: *In Nomine Domini Dei & Salvatoris nostri Jesu Christi.* Post Sæc. XIII aliæ quoque faustæ apprecationes & salutandi formulæ receptæ sunt. V. g. *Universis Christi Fidelibus salutem in auctore salutis!* aut *Gratiam suam & omne bonum;* aut *ad perpetuam rei memoriam!*

Ex his generales hæcce regulas eruimus.

- 1 Suspectæ sunt fidei Merovingorum diplomata, quæ invocationem divini Numinis præmissam habent.
- 2 Diplomata Carolingorum genuina ante Carolum Calvum non inchoantur formula: *In Nomine Sanctæ & individue Trinitatis.*
- 3 Varius & inconstans sub Imp. Germanicis fuit invocandi formularum usus.
- 4 Invocatio Sanctæ Trinitatis reliquis omnibus frequentior & usitatior est in Diplom. Germ.

C A P U T II.

De Nominibus & Titulis Regum & Imperatorum in Diplom.

Tria hic præcipue examinanda veniunt: I Formulæ, quæ Regum nominibus vulgo præponuntur; II Quomodo Principes pedetentim Titulorum splendorem auxerint; III Honorificæ denominationes, quas aliis dignitate minoribus largiti sunt. Primum quod attinet: Nomina regum Francorum tam *Mérovîngica* quam *Caroîngica* stirpis simpliciter sine præmisso prænomine singularis aut pluralis numeri in Diplom. genuinis expressa sunt, idem in antiquissimis Germaniæ regum codicibus observatur. Originem Diplomata Germanica cum additamento *Nos*, quod genus loquendi nonnullis *majestaticum* vocatur, auspicandi ab Interregni M. Temporibus repetit, Jo. Nic. Hertius.

Si antiquissimi interdum Francorum reges tum ante, tum post Dagobertum numero multitudinis de se loquuntur; id non tanquam consuetum hodie additamentum considerandum, sed tanquam formula in ipso tantum diplomatis contextu adhiberi solita. In germanicis vero Diplom. Vocabulum *Nos* manifestum est fraudis indicium, & si in quibusdam Pronomen *Ego* occurrat, per errorem imperiti Notarii illud irreplisse credendum est.

Formulam: *Dei gratia*, vel ut alii habent, *per Dei Gratiam* titulis præmitti solitam a Græcis Imperatoribus præcipue a Leone I nonnulli repetunt, quæ vero nimium quantum variata est; ita, ut in ejus locum substituta sint: *Divina favente clementia, Dei miseratione, divina concedente, auxiliante, juvante, propitiante, disponente dispensante, miserante, præordinante clementia*, inter quas illa: *divina favente clementia* sæpius occurrit, & præ reliquis constantius usurpata est. Tandem hæc: *Dei Gratia* in omnibus tum Imperatorum, tum Galliæ, Hispaniæ, Angliæ, Poloniæ, aliorumque regum Diplom. dominari cæpit.

In Oriente Formulam *Dei Gratia* Pipinus rex primus assumisse creditur, quem & sui successores & alii Reges ac imperatores sunt secuti. Quidquod & aliis minoris dignitatis placere cæpit, ac primo quidem Comites Burgundiæ, dein R. I. Principes & Comites ea usi sunt, quum terras suas hæreditario nomine possidere cæpissent; & cum Ecclesiastici Principes sacra dignitate conspicui aliam: *Dei & Apostolica Sedis gratia* assumissent, & sæculares illam: *Dei & Imperatoris gratia*, titulis suis præmiserunt.

Simplici tantum titulo primi delectabantur Reges; & Merovingicæ ac Carolingicæ stirpis Principes se *Reges Francorum*, Germaniæ vero, *Reges* simpliciter sine ullo additamento nominabant, donec Sæc. XII vocabulum *Germaniæ* aut *Allemaniæ* accesserit

rit. Titulus *Regis Romanorum* ante Henrici II tempora insolitus est; *semper Augusti* appellatio antiquissima est, & jam in monumento quodam Philippi Arabis invenitur, & Diocletiano, Constantino, Juliano, aliisque Imp. adjuncta legitur, ut igitur propter hanc unicum causam, quod hic titulus in Diplomate occurrat, nequaquam illius fides labefactetur. Tandem ab eo tempore, a quo imperium Romanum cum Germaniæ regno perpetuo vinculo conjunctum fuit, *Imperatoris* quoque titulus accessit; sed ita, ut Principes ante susceptam Romæ coronationem simpliciter se appellarent *Reges*, imperialem vero dignitatem consecuti, *Imperatoris* quoque *Romanorum* nomen sibi tribuerent.

Carolus M. se primus quoque *Regem Longobardorum* ac præter magnificum Imperatoris titulum etiam *Patritium Romanorum* dixit; ejus Successores *Augusti* vel *Imperatoris* Nomen non a die Consecrationis Pontificis, sed quisque a morte Patris, vel designatione Successoris ab eo facta ædsumserunt. Hinc nec annos imperii & regni distinxerunt, nec regem ab Imperatore: Conradus II præter Nomen Imperatoris etiam appellationem *Pacifici*, *Inviictissimi*, *Excellentissimi* assumpsit. Nomina a vitiis aut virtutibus imposita v. g. *Magnus*, *Pius*, *Crassus*, *Cæcus* in Diplom. non leguntur. Vocabulorum: *semper Augusti* consuetudo non subito invaluit, sed paulatim cæpit frequentari, neque titulus ille, ut quidam perperam credunt, ominabatur incrementa Imperii, sed æternitatem & perpetuitatem in Imperio. Hinc
disce-

disceptatur num recte *Augusti* Vocabulum germanice reddatur : *Mehrer des Reichs*.

Tandem tituli splendor additis etiam aliorum regnorum & provinciarum hereditariarum nominibus nimium quantum auctus est. Primus hujus consuetudinis auctor Fridericus II esse fertur, quem ex successoribus præcipue secuti sunt Carolus IV. qui se Regem quoque Boemiæ scripsit, & Sigismundus, qui Hungariæ, Dalmatiæ, Croatiæ titulos addidit, Imperatores dein ex Austriaca stirpe æque ac reliqui Europæ Reges totam regnorum ac Ducatum suorum seriem Nominibus suis adjunxerunt.

Reges quoque *Polonia* simplicem Regis *Polonia* titulum, quo adhuc usus est Casimirus M. plurimis aliarum terrarum denominationibus auxerunt, ita ut plenus eorum modo Titulus sit : *Rex Polonia, Magnus Dux Lituania, Russia, Prussia, Massovia, Samogitia, Cujavia, Volhina, Podolia, Podlachie, Livonia, Smolenscia, Severia Czernicovia*que quibus ob exteras provincias *Henricus* : *Nec non Dux Borboniorum, Andium, Alveorum* &c. *Stephanus Bathory* : *Transylvaniæ Princeps, Sigismundus III, Vladislaus IV & Joannes Casimirus* : *Suecorum, Gothorum Vandalorumque hereditarius Rex*, ac deinceps *Augustus II & III Hereditarius Dux Saxonia* & *Princeps elector* adiderunt.

Tituli, quibus Principes alios dignitate minores condecorant, sunt sequentes : *Episcopi & alii Ecclesiastici Ordinis Venerabiles*,
hono-

honorabiles, religiosi, beati, devoti, sancti, dilecti, & interdum etiam fideles, aut *Vestra Sanctimonia Beatitudo, Paternitas, Corona Apostolica* &c. dicebantur, sæularibus vero officiis admoti: *Nobiles, illustres, Excellentes, perfectissimi*, aut *Vestra Illustritas, Tua sinceritas, Industria, sollicitudo, Utilitas, Prudentia* &c. in Polonia, *magnifici, generosi, famati Domini* audiebant. Reges ubi de se ipsis mentionem faciebant, *Majestatis, Celstudinis, sublimitatis, Excellentie, Mansuetudinis, Serenitatis, Pietatis*, aut etiam *regalis culminis, Magnificentie, Altitudinis, Clementie* &c. titulos suis nominibus addebant.

Cognomina Ducum, Principum, Comitum & Baronum vulgo ab illorum ditionibus, prædiis & Castellis summebantur. Alias *Nobiles simpliciter Ministeriales* aut *Milites* dicebantur. Ante Henricum Aucupem nulla *Imperii Principis* fit mentio, *Comitis* Titulus jam Sæc. VI illis proprius erat, qui civitatibus præerant. Carolus M. primus *Marchiones*, qui limites Imperii tuerentur, constituit, *Palatini Comites* in Regum palatiis jus administrabant; *Baronis* denominatio post Sæc. XI primo audiri cæpit. Titulus *Illustris* apud Francos splendidus præcipue fuit, ita ut & ipsi Reges eo insigniri amarent; *Vox Feudum* ante Sec. VIII in Diplom. genuino frustra quæritur.

CAPUT III.

De Formulis, quæ in Contextu Diplomatium occurrunt.

Quodlibet Diploma, ut aliæ oratoriæ elucubrations, V complectitur Partes: Exordium, Propositionem, Confirmationem, & Epilogum. Exordium arbitrarium quidem est, vulgo tamen Intimationem continet, qua Diploma omnium notitiæ subjicitur.

Duplici potissimum modo facta est intimatio; aut enim simplicibus verbis enuntiatur hisce formulis: *Noverint omnes fideles tam presentes, quam futuri; Notum sit omnibus fidelibus tan presentibus quam futuris*; aut substantive quodam exprimitur hoc modo: *Noverit omnium tam presentium quam futurum solertia, sagacitas, industria &c.* Sæpius quoque omnes, ad quos Diploma pertinet, per enumerationem recensentur v. g. *Omibus Episcopis, Abbatibus, Ducibus, Comitibus &c. aut Dilectis fidelibus universis paribus, Nobilibus, Castellanis, hominibus censualibus, ac hominibus omnibus cujuscunque conditionis.* In Pol. diplom. frequentissime occurrit sequens Intimationis formula *Significamus tenore presentium, quibus expedit universis, presentibus & futuris &c.*

Propositio primarium Diplomatis Thema explicat. V. g. *Principatus sive Ducatus Austria, Styriæ, Carniolæ cum universi suis honoribus, juri-
ber-*

berto & Rudolpho filiis nostris solemniter cum vexillis dedimus in feudum.

Vulgo hic causa exponitur, qua Rex vel Imperator inductus tale præceptum sta uerit, aut aliquid concesserit v. gr. *Ob remedium animæ, ob mercedem animæ, ob præsentis vitæ prosperitatem, & futura beatitudinem*; aut ut in Diplom. quodam Ludovici Pii legitur: *Si petitionibus servorum Dei iustis favemus, digne retributionis præmio nos a Domino remunerari fideliter credimus, idcirco &c.* Si quod donum confertur, illud adcurate cum ampla eorum serie; quæ ad rem concessam pertinent, describitur v. g. *Omnes præfatarum civitatum familias cum mancipiis, æsiciis, agris, pratis, pascuis, sylvis, aquarumque decursibus, molendinis piscationibus, exitibus & redditibus, quæsitis & inquirendis, cultis & incultis jure perennitradamus.* Interdum illis aut nulla obligatio adjurgitur, v. g. *Liberam habeat potestatem faciendi quicquid voluerit, donandi, vendendi, heredibus relinquendi &c.* aut quoddam obligationis onus imponitur. V. g. *Dux Austria non debet esse obnoxius — excepto luntaxat: quod imperio servire tenebitur in Ungarian duodecim viris armatis per mensem unum sub expensis propriis, ut princeps imperii dinoscatur.*

In Contextu post rem rite examinatam atque constitutam succedunt imprecationes, quæ nihil aliud sunt, quam Sanctiones pœnales, quibus tanquam firmissimis præsidis muniebantur Diplomata contra eos, qui publicorum instrumentorum vim atque auctoritatem infringere uiderent. Præcipue vero testamenta & donationes diris ejusmodi execrationibus abundant, ut nullum facile eorum

rum ex medio ævo reperiatur, quod illis careat. Tria autem potissimum sunt pœnarum genera, quæ Violatoribus imminere dicuntur: I Principum indignatio, II Multæ pecuniariæ, quid, quod etiam pœna capitis III Pœnæ spirituales, quæ sunt Anathemata, Excommunicationes, Vindicta divina, ira Sanctorum, & infernalis ignis cruciatus. Multæ pecuniariæ in Diplom. Germ. admodum frequentes sunt, & mox cum pœnis spiritualibus, veluti Excommunicatione, Judicii divini interminatione conjunctæ, mox sine illis reperiuntur.

Exempla cuiuslibet imprecationum generis hic subnectam. Ac 1: Nulli ergo omnino hominum liceat hanc nostræ concessionis gratiam infringere, quod qui præsumserit, gravem nostræ Majestatis offensam se noverit incurrisse. 2 Si quis contra — venire temptaverit, fisco auri libram unam & argenti libras duas persolvat; aut: sciat se triginta librarum pœnam persolaturum, medietatem parti palatii nostri & medietatem sæpedito S. Cænobio; 3 generis denique: Quod si quis arte aliqua sive dolo sive violentia quaque bona prænominata ecclesiæ minuire præsumserit, Anathema sit, & a regno Dei & consortio sanctæ ecclesiæ nunc & semper segregetur, & sit portio ejus cum satana & angelis ejus usque in æternum! aut: Irveniat iste Deus & cælestes omnes ac incorporeas potestates sibi nunquam non adversantes. Immature ex hac vita exsistat potius, quam excedat — recipiat in terribili judicio, & habeat partem cum Juda & tremore Cain.

Epilogus seu extrema Diplomatum pars continet 1 Clausulas, quibus Subscriptio ex-
pri-

primitur, 2 Formulas monogrammaticas 3 Sphragisticas. Formulæ Subscriptionis non alio fine subjiciuntur Diplomati, quam ut fraudis suspicio eo magis ab illo amoveatur, majorque fides atque auctoritas ipsi concilietur. Patet hoc ex ipsis verbis v. g. *Et ut hæc verius credantur ac inconvulsa permaneant &c.* vel ut in Diplom. polonico habetur: *In cujus rei testimonium firmissimum robur præsentis litteras manu nostra propria subscripsimus.* Tales Clausulæ a Diplomatribus, quæ genuinæ sunt, nunquam abesse solent.

Accedit huc etiam mos, complurium testimonium subscriptione Diplomata muniendi, qui jam antiquissimis Francorum Regibus placuit, a Germaniæ vero Regibus primo Sæc. X receptus est. Henricus IV, testes jam sæpius in Diplom adhibuit, hac usus formula: *interventu, vel testibus præsentibus N. N.* Nulli vero magis in moribus hoc positum fuit, quam Henrico V Imperatori, cujus pauca admodum Diplomata existant, quæ testimonium subscriptionibus carent, in modo vero adscribendi nomina testium sæpe variavit. Lotharius ordinem illis hunc assignavit: ut primo loco nominet Clericos, deinde Laicos, & denique Ministeriales. Testes nominibus suis vulgo crucem vel Chrismon, præponebant. Interdum vero Cancellarii tantum testimonium mentionem faciebant hac formula: *Testium itaque, qui interfuerunt, hæc sunt nomina: aut: præsentibus, quorum quosdam subnotamus.*

Formulæ Monogrammaticæ duplicis sunt generis, Commemorationis aliæ, aliæ Indicationis. *Ille in fine contextus diplomati-*
cæ

cæ expressæ cernuntur, lectoremque ad expectandum Monogramma aliquod, Diplomatici majoris roboris causa, vel propria principis alteriusve hominis manu, vel eorum jussu a Notario adjunctum, quasi præparant. Hæ vero ad utrumque Monogrammatiatus latus, plerumque exaratæ, cujus sit Monogramma, disertis verbis declarant. Utrumque hoc formularum genus in Diplomatibus Imperatorum ac Regum Germaniæ a Carolo M. ad Friderici I. usque tempora continuatum, postero autem tempore, ut ipsa Monogrammata, sæpissime neglectum fuit.

En Exemplum harum formularum. Et ut huius Complacitationis præceptum firmum stabileque permaneat, *manu nostra subtus illud firmavimus* (form. Commemorat.) annulique impressiõne sigillari jussimus *Signum Domni Chuonradi* (Locus Monogram.) *serenissimi Regis* (form. indicat.) Sequitur dein Archicancellatorum subscriptio, de qua superius.

Formulæ *Sphragistica* sunt eæ, quibus sigillorum aut impressio, aut appensio indicatur, vulgo monogrammaticis conjunctæ inveniuntur. Variæ hæ sunt pro diversitate temporum. Ac *Merovingorum* quidem ætate, etsi Regum annuli diplomatibus impressi fuerint, pauca tamen reperiuntur diplomata, in quibus formulæ sphragisticæ legantur. Contra in *Carolingorum* Diplomatibus annuli impressi mentio rarissime omilla fuit. For-

mularum hæc exempla habemus: *Anulo nostro sigillare decrevimus, de anulo nostro subter sigillare vel anuli nostri impressione adsignari iussimus; item Bullis nostris iussimus insigniri.* Usitatissima vero omnium inde a Sæc. XIII hæc fuit formula: *In cuius rei testimonium præsentibus litteras sigillo nostro fecimus roborari.* Pari modo in Germania formulæ sphragisticæ variarunt. Vocabula enim *Anulus & Sigillum, signari, consignari, assignari, insigniri, siuillari iussimus* promiscue usurpata sunt.

Eadem formularum in Diplom. Regni Poloniæ habetur ratio. Occurrunt sæpissime sequentes. *In quorum omnium testimonium præsentibus litteras fieri, & sigillorum nostrorum munimine iussimus roborari.* Sigilla ad majorem evidentiam præsentibus sunt appensa. *In quorum omnium præmissorum fidem robor & testimonium præsentibus litteras fieri & sigillo nostræ regie altitudinis iussimus communiri. Nostræ majestatis sigillo præsentibus subappenso.*

C A P U T IV.

De Adnotationibus temporum, indictionibus, aliisque notis Chronologicis.

Quum in fine Diplomatum tempus, quo Diploma datum, designetur: nemo facile negaverit, consulendam esse Chronologiam, quæ tam luculenta argumenta suppeditat ad detegendas falsariorum fraudes, & ad firman-

mandam stabiliendamque authenticorum diplomatum auctoritatem, ut necessitate & utilitate reliquis rei diplomaticæ partibus fere anteponenda videatur. Sunt autem tres præcipue Chronologicæ adnotationes, quæ Diplom. in fine apponuntur: I consistit in *adnotatione Anni & Diei* II in adnotatione *Indictionis* & III denique in adjectione *annorum regni & imperii*.

Germani æque ac aliæ gentes non certam & unicam, sed variam & diversam numerandi annos, eosque inchoandi rationem secuti sunt. Antiquissimis temporibus annum a Calendis Martiis, ac postea a tempore incarnationis Christi auspicati sunt. Recepta hæc epöcha vulgaris, cuius author Dionysius exiguus, Abbas Romanus, Sæc. sexto floruit, primum est a conditoribus Annalium, ac deinde Sæc VIII. in Diplomata introducta, sed ita ut mox Dies Nativitatis Christi, mox Calendæ Januarii primus anni dies numeraretur. Ex *Mërovingicorum* Regum diplomatibus anni incarnationis adhuc penitus exulant, in *Carolingiis* jam sæpius occurrunt. *Carolus* denique *Crassus* illorum usum hucusque vagum & inconsistentem stabilivit & ad posteriores Germanorum reges propagavit.

Mensium quoque *dies* Diplom. addebantur, ac antiquissimis quidem more Romani Calendarii, dein vero a nominibus Sanctorum, aut a diebus Festis aut a Versiculis, quos in exordio Missæ decantabat Ecclesia, notabantur. Hic mos post Rudolphum Habsburgicum fere in omnibus Germaniæ

monumentis invaluit, ejusque custodia posterioribus etiam sæculis mansit. Idem in polonicis factum esse patet. Formulæ adhiberi solitæ sunt: *Datum Gandavi sub die Kalend. Novembr. qui est dies Venerationis omnium Sanctorum anno MXXVI. Datum in crastino Lucae Evangelistæ. Actum & Datum in Pysdry feria tertia proxima ante Nativitatem S. Mariæ A. D. 1346. Datum & actum in Luckow anno D. M. CCXCVII proxima feria quarta post Dominicam, qua cantatur: Gaudete in Domino. vel Feria tertia post Invocavit.*

Diplomatici interest hanc tempora a nominibus Sanctorum designandi rationem ad nostros calculos revocare, quod ope subsidiariorum librorum, quos Joannes du Mont in corpore suo diplomatico, Jo. Jac. Rabe in Calendario festorum, dierumque mobilium, & Christ. Gottl. Haltaus in Calendario medii ævi præcipue germanico suppeditarunt, facile præstabit.

Sequitur jam altera Chronologiæ Diplomaticæ pars, quæ in adnotatione *Indictionis* consistit. Est autem Indictio spatium 15 annorum, quod annis Christi addi solet. Tres notantur hujusmodi Indictionum species. I *Constantinopolitana* seu Græca, quæ a calendis Septembris inchoatur. II *Constantiniana*, quæ ab VIII Cal. Octobris, & III *Pontificia* seu Romana, quæ a Calendis Januarii incipit. Ex his *Constantiniana*

potissimum ab Imperatoribus usu servata est, ideoque etiam Cæsarea dicitur. Eandem quoque Justinianus Imp. instrumentis inferi iussit, & usum eius adhuc hodie Notarii in Imperio retinent ex Constitutione Maximiliani I.

Tria lustra, ut patet, comprehendit Indictio, quum vero singulis olim lustris Romæ census ageretur, & census in provinciis nova adferret tributa: probabile sane est, a tributariis pensationibus seu Indictionibus nomen mansisse. Ratio quoque inde reddi potest, cur XV annorum spatium indictiones finiatur, ut scilicet Provincialibus constaret, qualia tributa indicta & conferenda essent, siquidem singulis lustris alia exigebantur.

Indictionis usus ante initium Sæc. IX in Diplom. Francicis nullus, nec adeo frequens apud Historicos fuit, licet ante id tempus in actis Conciliorum aliisque monumentis locum nonnunquam habuerit. Itaque primum ab imperio Caroli M., id est ab ineunte Sæc. IX in Diplom. modus signandi tempora per indictionem invaluit. A Carolingis morem hunc acceperunt Germani, & constanter retinuerunt. Quum vero Franci varias sequerentur Indictiones, modo Constantinopolitanam, modo Romanam, apud Germanos non nisi ea Indictio, quæ ab VIII Kalend. Octobr. incipit, seu Constantiniana, obtinuit.

Extra dubium est, hanc computationem ad cavendos errores, qui de temporum ordine for-

te oboriri poterant, inventam esse, & hinc quoque Imperatores ea usi sunt, ut ex collatione temporum inter se, anni scilicet christiani & indictionis veritas aut falsitas Instrumenti eo facilius intelligi posset. Methodus indictiones inveniendi in Prælectionibus docebitur.

Ad Chronologiam quoque pertinet computatio annorum *regni & imperii*. Jam in antiquissimis Regum Francicorum Diplom. annos *imperii* adscriptos esse observatur. Imitati hos sunt Reges Germaniæ, qui annos *regni* tantum exprimebant, si vero Imperatores quoque creati essent, *imperii* annos seorsim numerabant. Ob diversam igitur regiam & Imperatoriam dignitatem duas adhibebant Epochas, alteram *regni germanici*, alteram *imperii*, & si qua alia regna tenerent, horum quoque annos computabant.

Carolingi annos *regni & Imperii* non a morte illorum, quibus successerant, sed ab ipsa primæva electione & coronatione regia & imperiali computabant. Reges autem & Imperatores Germaniæ epocham hanc regulariter auspicantur a tempore suscepti *regni & imperii*, seu consecrationis regis & imperatoris. Sic Otto M. qui primus e Germaniæ regibus Rom. Imperium obtinuit, annos *regni & Imperii* numerat in Diplom. de Anno DCCCCLXV hac formula: *Anno regni Domini Ottonis XXX Imperii III* Aliam plane computandi rationem inierunt Imp. Henrici. Hi enim tempus, quo vivis adhuc parentibus regis titulum gesserunt, quod novo vocabulo *Ordinationis* denotant, distinguebant a tempore, quo ipsi *regni gubernacula moderati* sunt. Hinc primo

mo annos ordinationis, porro annos regni & denique annos Imperii nominant. Henrici III in Diplom. de anno MLVI hæc est subscriptio. Anno autem Domini Henrici III Regis, II Imperatoris, ordinationis XXVIII, Regni vero XVIII, Imperii X. Post Henricum V hujus Epochæ usus plane exolevit. Mos adnotandi etiam annos regiminis regnorum Hereditariorum Henrico VI & Friderico II adscribitur, quem omnes dein successores & reliqui Europæ Principes susceperunt. Sic in Diplom. Sigismundi Poloniæ Regis legitur: Regnorum nostrorum Poloniæ XXII, Sueciæ XV.

Hæ annorum, mensium & dierum assignationes formulas *Datum* & *Actum* præpositas vulgo habent. Insigne autem utriusque vocis est discrimen. *Datum* enim denotat tempus confecti instrumenti seu Expeditionis. *Actum* vero tempus Concessionis & significatæ regis voluntatis indicat. Utrumque in eodem loco præsentem Rege aut Imperatore fieri in continenti potest; *Datum* non requirit præsentiam regis, & hoc etiam absente fieri potest in Cancellariis; *Actum* vero nunquam fieri potest absente Rege largitore, utpote cujus voluntate & jussu ad conficiendum Diploma opus est. A Caroli M. tempore *Data* in tertia persona, quasi Cancellarius loquatur, concepta sunt, uti innuit formula: *Anno regni vel imperii gloriosissimi vel serenissimi Imperatoris vel Regis*, quod secus erat in Diplomatum Merovingorum. Hi enim *Datum* quasi a se positum exprimebant

bant ita: *Anno regni nostri*. Carolingorum mos a Germaniæ quoque Regibus & Imperatoribus in Diplomatis servatus est, & obtinuit usque ad Rudolphum Habsburgicum. Ab hoc tempore Merovingica ratio in usum postliminio revocata est.

Postremo notari debent sequentes regulæ, Chronologiam Diplomaticam præcipue illustrantes. 1 Quamvis ordinarie anni imperii ab annis regni in Diplomatis seorsim numerentur, non tamen semper hoc accurate observatum est, nec inusitata erat annorum imperii in Diplomatis omisso. Etenim Reges & Imperatores discrimine hoc posthabito annos imperii cum annis regni nonnunquam conjunxerunt, ita ut unam Chronologiam certo respectu constituerent. 2 Nonnunquam menses aliquos tam regni quam imperii annorum omittebantur, ita ut plane non numerati videantur, nonnunquam vero ita eisdem computabant, ut integrum annum constituant. 3 Anni regni & imperii sibi alioquin in anno quidem, sed non certo anni tempore æquales, vel additis vel rejectis nonnullis mensibus adæquati sunt. 4 Diploma non statim pro confecto habendum, quod Anachronismum quemdam præsefert, aut in quo temporis notatio vitæ Imperatoris non recte quadrat, si reliqua in eo recte se habeant, nec aliud fraudis indicium appareat. Constet enim Diplomata nonnunquam a vivis Imperatoribus inchoata, post mortem demum vulgata esse, aut ante plures annos confecta, post aliquot annorum decursum in effectum deducta esse. 5 Denique si Historicorum etiam coævorum testimonia temporis dati Diplomatis contradicant, illorum auctoritas Diplomatis fidem non infirmare debet.

CAPUT V.

De locis, in quibus Diplomata data sunt,
Palatiis & villis publicis & curtibus regis.

Germani, si ultimam illorum memoriam recordamur, nullas, ut ex Tacito discimus, urbes incoluerunt. Henricus Auceps primus erat, qui, ubi suos exterorum prædæ ac direptioni expositos esse animadverteret, castella munire, civitates exstruere, atque Colonos in urbes congregare cæpit. Quasdam illarum sequentes Reges tanquam majores & celebriores splendidis ædificiis seu palatiis exornabant, unde illis dein *palatii* nomen hæsit, ut ab iis distinguerentur, quæ palatiis destitutæ erant, & *villæ regie* dicebantur, quia ad Fiscum regium pertinebant.

Quamquam palatia etiam fuerint villæ, uti hoc quoque nomine sæpe in Diplomatis veniunt: minus tamen recte omnes villas palatia dixeris. Erant enim, ad quas nunquam, vel raro, & non nisi in transcurso divertere solebant reges, ideoque non ornatæ palatiis, quippe quæ in majoribus tantum civitatibus, & iis modo, quas sæpius invisebant, exstruebantur.

In his igitur *palatiis* reges hiemare, & si quies, nihilque unquam esset hostile, æstiva quoque agere solebant, hic legatoſ exterarum gentium audire. Principum controver-

fias dirimere, episcoporum concilia & Optimatum comitia celebrare, hic denique bene de se meritos privilegiis ornare, Diplomata concedere, aut jam antea concessa stabilire consueverunt.

Alia regum ædificia & habitationes *Curtes Regia* & *fisci dominici* dicebantur. Ne enim reges sumptibus civium & gravi eorum dispendio viverent, villas, ex quibus ea, quæ ad victum pertinebant, omniaque ad sustentationem necessaria haberent, sibi reservabant. Sic aliæ frumenta, & opsonia, aliæ feras, pecudes, pisces præbebant, ex aliis vinum, oleum lac & id genus plura sumebant, quales redditus ad curtem seu villam regiam pertinentes in Diplomatum recensere solent.

Ad hæc igitur *Palatia* ad Ludovici usque Bavari tempora in continuis per omnes Germaniæ Provincias itineribus divertebant Imperatores, Reipublicæ negotiis operam daturi; & quum dein provincias imperii principibus & Episcopis hæreditario jure conferrent, certas tamen sibi retinebant urbes, e quibus *fisci* sui redditus necessarios petebant. Institutis dein Ducatibus, in singulis terram a ducum potestate liberam sibi reservabant, quam Imperatorum nomine *Comites Palatini* regebant, unde originem ducunt *Palatinatus*, quorum redditus in *fiscum* cæsareum influebant, sed quum sensim *curtes regie* & *fisci imperiales* episcopatum & monasteriorum foundationibus ad-

di-

dicerentur, urbes palatinæ & terræ immedia-
tæ in Principum potestatem venissent, aut
beneficio Imperatorum ducibus Comitibusque
donatæ essent, usque adeo imminuti sunt re-
ditus, ut vix haberent Impp. unde viverent.
Hinc fieri non potuit, quin deperditis &
dissipatis imperii bonis Ludovicus Bavarus
necessitate adactus in terris suis hæreditariis
certam fixamque sibi sedem constitueret, cu-
jus exemplum Successores quoque secuti sunt.

Egregie de rei diplomaticæ studio meriti
sunt illi, qui loca illa, in quibus diplomata olim
concessa sunt, adnotarunt, & de villis & palati-
is Regum & Imperatorum Germaniæ cum cura
commentati sunt. Inter hos præcipue eminet
Godefridus Bessel, qui in Chronico suo Gottwi-
censi perfectissimum Palatiorum Imperialium in
Germania sitorum Elenchum contexit.

Hujusmodi igitur palatiorum mentio in
quolibet Francorum & Germanorum Imperato-
rum Diplomate occurrit. *Merovingi* quidem
locum notare solebant, sed nec palatii, nec
villæ regiæ vocabulum aut non nisi rarissime
adjiciebant, quod *Carolingis* admodum fami-
liare erat. At *Germaniæ* Reges & Imperato-
res modo adjiciunt palatii vel villæ nomen
notationi loci, modo illud omittunt. For-
mulæ hic apponi solitæ, sunt: *Datum Aquis-*
grani, Triburi, & Frankenwort &c. Actum
Haristalio palatio publico in Dei nomine felici-
ci.

citer; quæ ultimæ voces Diplomata plerumque claudunt.

Non magis ad Diplomatum integritatem locorum notatio facit, quam ad historiam, tum, quia inde eruitur notitia loci, ubi Princeps tum erat, quum aliquod diploma daret, tum quod itinerum, quæ pro reipublicæ usu Reges & Imperatores obibant, ratio hinc colligi potest, Quare jam antiquitus in chartis adnotatio loci requirebatur.

C A P U T VI.

De Sphragistica. (*)

Sphragistica est scientia Sigillorum, quæ Diplomatum majoris roboris ac fidei causa imprimi aut appendi solent. Patrum nostrorum ætate ea inventa est, & I. M. Heinecius primus erat, qui eam ad artis formam redegit.

Sigilla non modo signum ipsum Diplomatum impressum vel appensum, verum etiam typarium seu instrumentum signatorium, quidquod & ipsum Diploma denotant, alias etiam *bullæ*, *signeta*, *signacula*, potissimum vero *annuli* dicebantur. Præcipua *Typariorum* materia erant metalla, gemmæ & ebur. Custodia illorum nunquam non viris & munerum auctoritate, & integritatis laude conspicuis demandabatur, & ne in manus impostorum venirent, vulgo cum ipsis possessoribus terræ mandabantur, vel inter cærimonias funebres frangebantur.

Si-

(*) Ad pag. 52 hoc Caput transferendum est.

Sigillorum usus longe est antiquissimus & apud omnes nationes receptus. Quod auctoritatem illorum spectat, tres *Epochæ* distinguendæ sunt. In prima, quæ ad Sæc. usque VIII decurrit, usus sigillorum necessarius atque universalis fuit, ita quidem, ut ipsæ leges diplomata, quæ non subscripta, sigilloque munita essent, pro infectis declararent. In altera *Epocha*, quæ a Sæc. VIII ad medium usque Sæc. XII computanda videtur, sigillorum usus restrictior & quodammodo arbitrarius fuit. In tertia denique, hoc est a medio Sæculo XII usque ad Sæc. XV pristinus sigillis honor quasi restitutus est. Ex hoc tempore tam principes, quam episcopi & abbates, itemque Nobiles, quidquod privati etiam, sigilla sibi adoptarunt, tantaque omnino sigillis autoritas tributa est, ut nullum Diploma, nisi quod signatum esset, pro legitimo haberetur, ipsaque adeo sigilla omnium fere solemnium locum tenebant.

Sigilla etiam subscriptionum & testium vicem suppleverunt. Quare nemini mirum videri debet, si quando uni eidemque Diplomati decem, viginti, vel plura etiam sigilla appensa videat. Epistola, quam Bohemi Patribus Conciilii Constantiensis obtulerunt, 350 sigillis munita fuit.

Inter sigilla præcipue eminent: *Sigilla maiestatis & Contrafigilla*. Illa sunt, quæ imagines Imperatorum Regum ac Principum
in-

integras & ad summam majestatem compositas, hoc est coronatos, throno insidentes, sceptrumque & globum imperialem tenentes exhibent. Primus talem habitum in sigillis Henricus II Sanctus assumit, ultimus Fredericus II. *Contra sigilla*, quæ etiam *Secreta* vocantur, sunt sigilla minora, quæ majoribus vel a tergo impressa sunt, vel separatim diplomatibus adpensa. Primum iisdem usum fuisse ferunt Henricum VI, quem secuti sunt Carolus IV, & qui ei successerunt, Imperatores. Adhibita sunt, tum ne quid detrimenti a falsariorum manibus sigilla primaria caperent, tum ut tituli Provinciarum, qui in sigillo primario locum non invenirent; in illa rejicerentur.

In ter principes usum sigillorum Majestatis sibi primi vindicarunt Electores Brandenburgici, duces Brunswicenses, Electores & duces Saxonie, Duces Austriæ & Hassiæ Landgravii. Verum hi non uti Imperatores & Reges throno, sed equo insident, habitu bellico ornati, galea cincti, dextra gladium strictum, vel vexillum vibrantes, altera manu scutum præferentes.

Quatuor circa Sigilla potissimum observanda sunt: I Materia Sigillorum II Modus annectendi sigilla III effigies regis vel imperatoris, quæ in sigillo repræsentatur, & IV denique inscriptiones sigillorum. *Materia sigillorum* varia est & potissimum quadruplex: Aurea, argentea, plumbea & cerea; præ-

valuit autem *cera* ob materiæ villitatem & molliem cæteris ad usum accomodatior.

Aureorum sigillorum, quæ proprie *Bullæ* vocantur inventores, feruntur Imperatores Constantinopolitani; in occidentenemo ante Carolum M eas adhibuit, quem ex Germ. Imperatoribus potissimum Otto I Otto III Conradus II, Henrici III IV. V. VI. Conradus III Fridericus I & II Rudolphus I Ludovicus Bavarus, Carolus IV, Sigismundus, Fridericus III, ejusque deinceps successores omnes secuti sunt. Adhibebantur tantum in gravioribus negotiis, in quibus ipsa imperii majestas id postulare videbatur. *Bullæ argenteæ* rarissimæ sunt, Imperatores tantum Byzantini interdum argento diplomata signabant; *ænea* quoque & *stannea* rarius inveniuntur sigilla, tanto frequentiores sunt *Bullæ plumbeæ*, quarum antiquissimus usus est, potissimum autem iis utuntur Pontifices Romani jam inde a Sæculo VII, easque sibi quasi proprias fecerunt, In colore *cera* in sigillis usurpatæ multum variatum est, dantur sigilla alba, flava, rubra, viridia, cærulea & nigra. *Albis* usi sunt Imperatores tam francici quam germanici ab ultimis Mero vingis usque ad Fridericum III. Quædam ex illis præcipue antiquiora luteum colorem præ se ferre creduntur, quod temporis diuturnitati tribuendum est; sigilla *flava* Sæc. XII invaluerunt; Sæc. XIV & XV monasteria & privati etiam eorum usum sibi adoptarunt. *Rubra* ceræ usus in Germania serius invaluit, primus eam adhibuisse Fridericus I dicitur, post interregnum frequentior facta est, & hodie vel maxime viget. Pontifices Romani a multis jam retro sæculis brevia annulo piscatoris in *cera rubra* signare solent. Sigilla *viridia* in Gallia, ubi nunc quoque magno in pretio habentur, non ante Sæc.

Sæc. XII, in Germania autem Sæc. XIV innovaverunt, in Anglia denique eorum usus litteris tantum, quas *Chartas* sive *Charters* vocant, signandis reservatus est; *nigris* Magni Ordinis Teutonici & Melitenis Magistri utuntur.

Sigilla vel ipsis diplomatibus *impressa*, vel e filis, chordis, lorisve membranaceis *appensa* deprehenduntur. Primus modus placuit Francis, ab his ad Germanos translatus est. Membrana ea parte, cui sigilla impressa sunt, in crucis modum incidebatur, deinde cera ex utroque latere scissuræ isti cruciformi sigillum intrinsecus ceræ imponebatur ita, ut intrinsecus & extrinsecus quasi cohæret. Cum vero hic modus fraudibus valde pateret, alter, sigilla nempe cerea capsulis conclusa adpendendi, quod cum bullis aureis & plumbeis jam longe antea usitatum fuit, post Frederici I mortem in Germania inolevit,

Locus ordinarius sigillorum impressorum in Diplom. regis & imperialibus ad dextrum Diplomatum latus fuit, ac in Merovingicis quidem sigilla paulo supra ultima Dati verba, in Carolingicis post, aut supra signum recognitionis Cancellariorum, & in posterioribus e regione signi & recognitionis Cancellariorum, interdum vero etiam infra Datum collocata fuerunt. In Diplom., quorum sigilla perierunt, vestigia quædam fusci coloris eò in loco, quem Sigilla occupabant, plerumque impressa cernuntur, ex quorum figura & ambitu sigillorum & ipsorum Diplomatum ætis ac fides æstimari potest. Sigilla pendula semper fere ex inferiore Chartarum æra, raro ex su-

pe-

str. 81⁹⁴ preterea

SCUTUM CÆSAREUM.

Imperii Romani insigne est aquila nigra biceps, lingua, rostro, & cruribus coccineis, & circulo in capite eiusdem coloris in solo aureo; unguibus dextris tenet gladium & sceptrum, sinistris pomum imperiale. In ejus medio est insigne majus, quod parmulam, & cor scuti complectitur.

Cor scuti perpendiculariter divisum in parte dextra habet fasciam argenteam in campo rubro, quæ *Austriam* denotat; in sinistra balteum rubrum, tribus aquilis argenteis ornatum, in campo auréo propter *Lotharingiam*. Fasciam aliqui cum Cuspiniano Danubium repræsentare credunt, qui Austriam secat; communis traditio est: Leopoldum VII. in expeditione Henrici VI. in Palestinam A. 1191. adeo fortiter se gessisse, ut primus propugnaculum civitatis Ptolemaidis conscendens, totam vestem, candidam prius, cruentam retulerit, excepta parte, quam cingulum militare tegebat. Lotharingiæ scutum primus cum Austriæ scuto conjunxit JOSEPHUS II.

Parmula major per duas perpendiculares, totidemque horizontales in 9 quadrantes divisa est, quibus adhuc in pedetripetrum insertum est.

Quadrans I. habet in campo viridi gryphum argenteum absque alis, scintillas ex auribus, naribus & ore vibrantem propter *Styriam*. Ottocarus V. ultimus Styriæ dux A. 1193. improlis defunctus consensu ordinum Ducatum Leopoldo VII. ex Domo Babenbergica, cognato suo, vendidit.

II. Bipertitus d. p. tres leones nigros gradientes in campo aureo, s. faciam argenteam in campo rubro exhibet propter *Carinthiam*. Insigne hoc ex Austriaco & Svevico compositum ab Ottonne secundo, qui utrique ducatu præerat, originem ducere videtur. Accepit hic Carinthiam ab Henrico, ultimo ex stirpe tyrolensi duce, A. 1331. defuncto.

III. Habet in campo argenteo aquilam cæruleam, corona, rostro & cruribus coccineis, quæ pectore lunulam exhibet ductu gemino tessellarum ex argento & minio variegatam propter *Carnioliam*. Hanc ditionem ipsi proceres, cum eorum princeps, ultimus Marchio Craynburgi, sine prole decessisset, Friderico Bellicoso, fama virtutis eius moti, tradidere. In cuius gratiam Fridericus II. Imp. qui illam traditionem confirmavit, ex Marchionatu ducatum fecit.

III. In campo aureo tria nigra cornua cervina sibi incumbentia ob ducatum
Wür.

Württembergicum, in quem jus successio-
nis domus austriaca sub Rudolpho II. ac-
quisivit:

V. Sistit tres Leopardos gradientes
nigros in scuto aureo ob principatum *Sue-
viae*, cuius maximam partem jam a Ru-
dolphi I. tempore domus austriaca possi-
det; Carolus V. primus eum scuto inse-
ruit, seque Sueviæ ducem & scribi & no-
minari iussit.

VI. In scuto aureo leonem rubrum
corona, lingua & falcibus cæruleis ob co-
mitatum *Habsburg* in Helvetia situm. Est
antiquissimum hoc domus austriacæ pa-
trimonium, quod modo Helvetis subje-
ctum est.

VII. Habet in campo argenteo aqui-
lam rubeam, cuius corona, rostrum, cru-
ra & semi circuli trifoliati alis impressi
auro fulgent, ob comitatum *Tyrolensem*,
qui per spontaneam cessionem Margare-
thæ, Henrici Ducis Carinthiæ & ultimi
Comitis Tyrolensis filiæ, ad Rudolphum
IV. eiusque fratres devolutus est; dona-
tionem hanc confirmavit Carolus IV. dato
diplomate A. 1364.

VIII. Per diagonalem bipertitus sistit
in parte d: duos baltheos rubros in cam-
po argenteo; in s. Leonem aureum in
campo cæruleo ob comitatum *Goritiën-
sem*. Ultimus Goritiæ comitum Leonhar-

dux A. 1500. improlis decessit, & ex pacto inter fratres inito comitatus ad Austriacos sub Maximiliano I. translatus est.

IX. Balthei rubei in campo argenteo, intermedio palo aureo, ob comitatum *Burgau* in Suevia situm, quem jam Rudolphus I. filio Rudolpho cum consensu electorum & principum in feudum dedit.

Triquetrum exhibet crucem argenteam in anchoram desinentem, cujus superior pars in aureo, inferior in cæruleo campo ob comitatum *Gradisca*; & hic comitatus simul cum Goritiensi sub Austriacorum potestatem venit.

Scutum majus per plures perpendicularares, pluresque transversas lineas divisum, præter inserta triquetra, octo nobis exhibet quadrantes.

Quadrans I. in medio habet insigne *Ungariæ*, parmulam nempe perpendiculariter divisam; in parte d: cernuntur 4 fasciæ albæ in campo rubeo, denotari per eas quatuor præcipuos regni fluvios: Danubium, Savum, Dravum & Tibiscum communis est opinio; in parte s: est crux patriarchalis argentea coronæ & triplici colliculo viridi insistens, ob coronam a Pontifice Sylvestro II. S. Stephano Regi A. 1007. submissam. Albertus Austriæ Dux, qui Elisabetham Sigismundi

mundi Imp. & Regis filiam in uxorem duxerat, primus Hungariam, ac reliqua ad eam spectantia regna obtinuit A. 1438. Areola I. hujus Quadrantis habet scutum *Dalmatiæ*, tria nempe Leopardorum capita aurea coronata in campo cæruleo. II. Scutum *Croatiæ* argenteis rubeisque tessellis ornatum. S. Ladislaus primus Dalmatiam æque ac Croatiam suæ monarchiæ jure perpetuo adjunxit. III. Scutum *Slavoniæ* inter duas in modum undarum formatas fascias in campo viridi currentem martem (einen Marder) in capite scuti cæruleo stella aurea apparret; pes quoque scuti cæruleus est; duæ fasciæ Savum & Davum denotant, quos inter Slavonia sita est. IV. Regio perpendiculariter divisa exhibet in parte d. in campo cæruleo tres coronas radiatas aureas propter regnum *Galicie*; in parte sinistra duas fascias ex argenteis rubeisque tessellis in campo cæruleo ob regnum *Lodomeriæ*. Hæc regna jam in eunte sæculo XIII. a proceribus Colomanno Ungariæ Regi collata sunt, Regesque Ungariæ titulos & insignia eorum semper præfulerunt, donec tandem M. THERESIA A. 1773. antiqua iura vindicasset.

Quadrans II. in parte s. sistit in parvula media scutum *Bohemiæ* leonem nempe argenteum, erectum, corona aurea

&

& bisulca cauda insignem in campo rubeo. In area I. cernitur in scuto cæruleo aquila argenteis & rubris tessellis variegata ob Marchionatum *Moravia*; in area II. Aquila nigra coronata cum lunula & trifoliis argenteis in pectore in campo aureo ob *Silesiam*; in area III. Murus aureus in pinnas assurgens in campo cæruleo propter *superiorem Lusatiam* in III. bos ruber ventre albicante in scuto argenteo propter *Lusatiam inferiorem*. Bohemicæ ditiones quoque nuptiis Alberti, inter Imperatores II. ad domum Austriacam devolutæ sunt; Lusatia vero nunc Electori Saxoniae paret.

Quadrans medius in capite scuti ditiones *Hispanicas* designat: Castellum nempe aureum, porta & fenestris cæruleis, in campo rubro regnum *Castilia*; Leo ruber in campo argenteo regnum *Legionis*, quatuor pali rubri in campo aureo *Arragoniam*, scutum decussatim scissum, in cuius superiori & inferiori area insigne Arragoniae, in utroque vero latere aquila nigra in campo argenteo cernitur, *Siciliam*. Regna Hispanica ex Domo Habsburgica primus possederat A. 1504. Philippus Maximiliani I filius, Ferdinandi Catholici gener, ex cuius Filia Joanna Carolum V. Hispanorum Regem & Romanorum Imperatorem suscepit.

perat; post atrox eruentumque bellum præfenti sæculo Duci Andegavenfi cedebantur.

Quadrans IV. in campo aureo exhibet quinque globulos rubros, super quos unus eminet cæruleus tribus liliis francicis exornatus ob magnum Ducatum *Hetruria*, qui cum ultimus Dux improlis obiisset, domui Lotharingicæ collatus est.

Quadrans V. Sifit fasciam rubram, in capite scuti emergens aquila nigra, media inter solem & lunam, in pede scuti septem castella rubra ob magnum principatum *Transylvania*, qui pax Carolovicenfi perpetuo jure Regno Ungariæ adjectus est.

Quadrans VI. habet in parmula media, pileo ducali tecta, tres baltheos cæruleos in campo aureo, circumdatos ora rubra ob *Burgundiam*. Areola I. nigra exhibet leonem aureum propter *Brabantiam*. II. argentea leonem rubrum propter duc. *Limburg*. III. argentea, quam interfecant fasciæ cæruleæ, Leonem item rubrum ob duc. *Luxemburg*. IV. aurea Leonem nigrum ob Comitatum *Flandria*. Triquetrum primum horizontaliter divisum exhibet in superiori campo aquilam nigram bicipitem, in inferiori argenteo castrum rubrum tribus turribus munitum, additis duabus abscissis manibus ob Marchionatum *Antwerpia*.

Triq;

Triq: II. in campo aureo Leonem nigrum, per quem transit baltheus ruber propter Comitatum *Namur*. Austriacæ Domus jus in singulas Belgii provincias oritur ex coniugio Mariæ Burgundicæ hæredis Caroli audacis cum Maximiliano Austriæ Archiduce ac dein Imperatore.

Quadrans VII. Sistit ditiones *Italicas*, in area quidem prima perpendiculariter divisâ in p. d. aquilam nigram in campo aureo commune *Lombardiæ* Symbolum, in s. serpentem cæruleum ternis gyris in palum sese erigentem erumpente ex faucibus infantulo coccineo in campo argenteo propter ducatum *Mediolanensem*; in area secundâ crucem rubram in campo argenteo, ad quatuor latera sunt aquilæ nigræ propter ducatum *Mantuanum*; in triquetro sex lilia cærulea in aureo campo propter *Parmam* & *Placentiam* proprium domus Farnesiæ scutum. Ditiones hæ Italicæ una cum hæreditate Hispanica ad domum Austriacam devolutæ sunt. Posteriores duo ducatus pace Aquisgranensi proprios ex domo Bourbonica duces accepere.

Quadrans denique VIII. Sistit insignia *Lotharingica* ac quidem in parmula argentea *Hierosolymitanas* cruces, auream nimirum majorem patibulatam, & minores

nones quatuor, imposta est corona antiqua regum radiata. Area I. cærulea liliis francicis spargitur & limbo circumdatur rubro, qua *Andina* prior regia familia notatur, quæ regnum *Neapolitanum* tenuit. II. cærulea duos mullos barbatos obversos aureos exhibet, adjectis ex quatuor lateribus acuminatis crucibus itidem aureis propter ducatum *Bar.* III. cærulea leonem aureum propter ducatum *Geldriae*. IV. Aurea leonem nigrum propter ducatum *Juliacensem*. Triq. I. aquilam auream in campo cæruleo propter duc. *Teschén*. II. rotam argenteam in campo cæruleo propter comitatum *Falkenstein*.

Scuto maiori incumbit exp. d. Corona Ungarica, ex s. Bohemica. Cingitur Ordinibus aurei Velleris, M. THERSIÆ & S. Stephani. Insignia ordinis aurei velleris a Philippo bono Burgundiæ duce A. 1430. fundati primus recepit Maximilianus I. reliquos ordines fundavit M. THERESIA. Telamones sunt duo gryphi alati, primus his usus est idem Maximilianus, ac dein Leopoldus I.

Scutum Regum Portugalliæ.

Scutum est argenteum, & quinque partulas repræsentat cæruleas in crucem dispositas.

dispositas. Singulae autem parmulae quinque nummis Byzantinis argenteis in decussim positae onerantur. Scuto circumdatur limbus ruber septem castella aurea referens, imposita his est galea coronata, ex qua erumpit draco aureus, cingitur catena ordinis JESU Christi, telamones sunt dracones duo vexilla, insignibus regis depicta, gestantes.

Scutum Regum Hispaniae.

Scutum per perp. & diag. lin. in IV. Quadrantes divisum est, in medio habet parmulam, inferius triquetrum, Parmula representat lilia francica limbo rubro inclusa, regia equidem familia, quae nunc Monarchiae praest, ex domo Bourbonica descendit. Quadrans I. area I & 4 habent insigne *Castiliae*. 2. & 3. *Legionis*; II. pars d. *Arragoniae*, s. *Siciliae*. III. pars superior *Austriae*, inferior *Burgundiae veteris*. IV. *Burgundiae novae*, Scutum nempe caeruleum francicis liliis sparsum, & limbo ex rubro & argento tessellato cinctum; pars inferior *Brabantiae*. In triquetro argenteo sinitur malum punicum ramulo & foliis viridibus, hiante cortice, granulis coceineis propter Regnum *Granadae*, cingitur Catena ordinis aurei velleris.

Scu.

Scutum Regum Franciæ.

Insigne Franciæ ex duobus coniunctis scutis constat; dextrum cæruleum est, & tres aureos liliorum flores exhibet propter *Franciam*; Sinistrum rubrum est, & sistit catenas aureas bis in quadro & in modum crucis ordinariæ & decussatæ positas, Smaragdum medium continentes, propter regnum *Navarra*. Hisclypeis imposita est præter galeam corona quoque clausa, lacinia dependentes scuti colores imitantur, cæruleæ auro reflexæ, omnia hæc tegit papilio regius cæruleis liliis scuti pictus, & pontici muris pellibus exornatus, imposita fastigio corona liliata & vexillo itidem liliato ex hasta dependente. Telamones sunt duo Angeli tunicis fecialibus cum typis scutariis induti, vexilla quoque armis francicis ornata tenentes; addita vulgo est superius tessera militaris *Mont Joye S. Denis*, dependent catenæ Ordinum *S. Michaelis* & *S. Spiritus*; primum fundavit Ludovicus XI. A. 1469. alterum Henricus III. A. 1579.

Scutum Britannicum.

Scutum magnæ Britanniaë in quatuor areas divisum est. Area I. perpend. secta sistit in latere d. rubeo tres Leopardos aureos incedentes, altero alteri superimposito propter *Angliam*; in sinistro aureo Leonem rubrum erectum, & inclusum limbo rubro externe liliis dimidiis etiam rubris exornato propter Regnum *Scotiaë*. Area II. lilia *Francica*, III. cærulea psalterium aureum cum chordis argenteis ob Regnum *Hiberniaë* exhibet. Area IV. per pendicularem in duas partes divisa in medio habet parmulam, inferius triquetrum; in d. latere rubro sunt duo Leopardi aurei gradientes propter ducatum *Brunswicensem*, in s. Leo ruber in campo aureo cordibus rubris consperso propter ducatum *Lüneburgensem* in triquetro rubro equus argenteus currens propter domum *Saxonicam*; parmula denique rubra coronam auream Caroli M. representans munus *Architbesaurarii Imperii Romani* denotat. Scutum cingitur subligaculo genuali cæruleo ordinis equestris S. Georgii constricto aurea fibula & inscriptione *Honi soit, qui mal y pense*. Fundatus est hic ordo ab Eduardo III. A. 1350. Imposita est corona consueta angli-

anglica; telamones sunt Leopardus coronatus & equus unicornis argenteus, itidem corona anglica circa collum, & dependente catena aurea. Subjicitur vulgo scuto programma regium francica lingua conceptum: *Dieu & mon Droit.*

Scutum Regum Sueciæ.

In quatuor areas divisum est, & parmulam tam majorem quam minorem continet; in Area I. & IV. sunt tres coronæ aureæ in campo cæruleo propter Regnum *Sueciæ*; in II. & III. in campo aureo tres balthei cærulei ad modum undarum efformati, quibus imminet leo ruber coronatus, propter Regnum *Gothorum*. Parmula minor cærulea habet Leonem coronatum decem tæniis transversis argenteis & rubris distinctum propter *Hassiam*. Parmula maior sex areas complectitur. I. argentea habet crucem rubram patriarchalem propter *Hirschfeld*. II. transverse secatur, parte superiori nigra stella aurea fulget, inferiori parte auro puro tincta est propter comitatum *Ziegenhain*. III. aurea Leopardum rubrum erecto situ propter comitatum *Cazenebogen*. IV. rubra duos Leones aureos gradientes propter comitatum *Diez*. V. ex nigro

gro & auro transverse secta in superiori nigricante stellas duas aureas propter comitatum *Nidda*. VI. denique rubra urticam candentem trium foliorum cum totidem clavis continet propter comitatum *Schaumburg*. Corona regia scuto imposta est, telamones sunt duo leones.

Scutum Regum Daniæ.

Scutum Daniæ per crucem argenteam ora rubra circumdatam in quatuor areas dividitur, simulque parmulam tum maiorem, tum minorem complectitur. Area I. aurea & corculis rubris sparsa tres cæruleos Leopardos refert propter *Daniam*. II. rubra leonem aureum bipennem argenteam tenentem propter *Norwegiam*. III. per horizontalem divisa in sup. parte tres *Sueciæ* coronas, in inferiori aurea duos leones cæruleos propter ducatum *Schleswig*. IV. itidem horiz: divisa in sup. p. aurea leonem cæruleum, sub quo triplici ordine disposita novem corcula rubra propter *Gotthiam*. in infer. rubra draconem coronatum aureum propter Regnum *Vandalorum*. Parmula maior in tres areas divisa, exhibet in prima scutum Com: *Schaumburg*, in II. rubra cygnum argenteum pedibus nigris, cuius collo

collo inserta aurea corona propter *Stor-*
mariam in III. rubra cataphractum aureo
 thorace equo albo insidentem, & stricto
 gladio minantem propter *Dietmarsiam*.
 Parmula minor perpend. divisa habet in
 d. p. in campo aureo duas fascias rubras
 propter Comitatum *Oldenburg*, in s. cru-
 cem auream in campo cæruleo propter
 Comitatum *Delmenborst*. Superius im-
 minet corona regia, dependent catenæ
 ordinis *Danebrog* & *Elephantis*; pri-
 mum fundavit *Woldemarus II. A. 1219.*
 restituit *Christianus V. A. 1671.* alterum
Christianus I. A. 1458. Telamones sunt
 duo viri sylvestres, totum tegitur tento-
 rio regio.

Scutum Regum Poloniae.

Scutum *Poloniae* quadripertitum est. A-
 rea I. & IV. rubea exhibet Aquilam ar-
 genteam, corona, rostro & cruribus au-
 reis propter *Poloniam*, II. & III. itidem
 rubea cataphractum equitem argenteum
 strictum ensen dextra tenentem, s. scu-
 tum cæruleum patriarchali cruce aurea
 insignitum, insidentem equo argenteo
 cæruleis phaleris instructo propter Ma-
 gnum Ducatum *Lithuaniae*. Bos rubeus
 in campo argenteo, gentilis tessera Fa-
 miliae

miliæ *Poniatomskianæ*, constituit parmulam mediam. Scuto imponitur galea aperta huic corona regia, apicis loco est aquila argentea, lacinia sunt argenteæ & rubræ.

Scutum Regum utriusque Siciliae.

Quinque areas complectitur. I. & IV. sistit campum cæruleis liliis sparsum propter Regnum *Neapolitanum*. II. quadripartita habet in 1 & 4 regione scutum *Castiliae* in 2. & 3. Scutum *Legionis* III. perperdivisa ex p. d. Scutum *Portugalliae*, s. *Burgundiae veteris*; adjectus his est in triquetro aureo Leo niger propter *Flandriam*. V. exhibet insigne M Ducis *Hebruriae*; parmula media lilia francica circumdata limbo rubeo, ad designandam regiae stirpis progeniem. Imminet corona regia.

Scutum Regum Sardiniae.

Scutum quadripartitum. Area I. denuo in quatuor regiones divisa exhibet in 1. crucem *Hierosolymitanam*; in 2 transversis decem fasciis argenteis & cæruleis leonem rubeum propter regnum *Cypri*,
in

periore, vel ex utroque latere dependent. Fila & colore & materia inter se differunt. Alia sunt membranacea, alia coriacea, alia ferica, aut unius aut diversi coloris, in membranaceis id singulare, quod sæpe lora ex ipsis membranis, quibus Diplomata inscripta sunt, excidebantur, interea etiam nomina eorum, quorum sigilla Chartis appendenda erant, vel loris membranaceis, e quibus pendent, vel supra incisuras, quibus lora innexa erant, a notariis adscribebantur.

Antiquissima sigilla principum imagines, sed pro varietate temporum etiam varias, nobis exhibent. In *Merovingiis* nuda tantum regum capita rudi admodum cælatura expressa sunt, quod vel ideo non est mirandum, quia reges Francorum primæ stirpis signarunt annulis, in quibus præter caput nihil fere exprimi solebat. Sigilla *Carolingicæ* stirpis dimidiatam regis effigiem seu superiorem corporis partem exhibent, in *Germanicis* majorem jam majestatem præferunt, principes quippe, licet tantum umbilico tenus, tamen iam coronati, dextra lanceam vexillo ornatam, sinistra scutum tenentes præsentantur. Otto I augusta dignitate potitus sceptrum & globum adhibuit, a quo tempore origo globi imperialis apud Germanos repetenda videtur. Otto III denuo elegantiori figura stans & integer, indutus amictu regio, & corona, supra quam stella sex radiorum eminet, clausa ornatus, dextra baculum regium magnitudine sui integra tenens,

nens; & sinistra globum exhibetur. Henricus denique II primus sigilla Maieſtatis, de quibus ſuperius egimus, introduxit.

Aquila uſus in ſigillis ante tempora Ludovici Bavari nullus fuit, Primus hic ſigilla aquila exornavit, ſimplici vero, non bicipit. Eundem morem tenuit Carolus IV, qui initio ſimplicem tantum in utroque latere expreſſam adhibuit, poſtea vero duas has alas in unam quaſi conſtavit, & aquilam bicipitem finxit. Perperam ergo prima aquilæ bicipitis origo Sigismundo Imp. adſcribitur. Quum vero Imperatores promiſcue modo ſimplici, modo bicipiti aquila uterentur, uſque ad Carolum V; ab ejuſ tempore conſtans aquilæ bicipitis uſus in inſignibus imperii derivandus eſt.

Quo antiquiora ſigilla ſunt, eo ſimpliciores *inſcriptiones* habent. Tantum enim abeſt, ut longo titulorum ordine Imperatores regesque delectati olim ſint, ut vix dignitatum aut Provinciarum, quibus præſentent, meminerint; ſucceſſu temporis, & poſtiſſimum a Sæc. XII longiores factæ ſunt inſcriptiones, regisque titulo adjecta eſt vox *Romanorum*, tandem etiam aliarum Provinciarum & terrarum hæreditariarum nomina illata ſunt, & in Germania quidem ab Henrico VI, in Gallia a Ludovico VII.

Poſtiſſimum cruces præmiſſæ reperiuntur, quarum uſus conſtanter uſque ad Sæc. XIV duravit; ſequēbatur deinde vox *Sigillum* vel integris litteris, vel ſiglis aliisque ſcripturæ compendiis exarata, ac tandem poſt nomen Principis Formula,

Dei

Dei Gratia vel ei similes: Dei misericordia, natu &c.

Denique nec id prætermittendum videtur, diversas fuisse sigillorum *figuras*. Antiquissima est *Orbicularis*, quæ & *Merovingis* placuit, quamque Imperatores germanici, paucis exceptis, retinuerunt. Principum quoque sigilla plurima sunt *orbicularia*. *Parabolica oblonga*, *triangularia* & *quadrata* recentiorum sunt temporum, & rarius, vix unquam ab Impp. & Regibus Germaniæ usurpata videntur.

Subnectemus hic regulas ad discernenda sigilla supposititia apprimis necessarias. 1 Sigilla, quo antiquiora sunt, eo minus habent elegantiam, & omnia mediæ ævi sunt simplicissima 2 Sigilla Carolingorum, Saxoniorum & Franconiorum alius coloris, quam candidi, ceræ impressa suspensa sunt, uti etiam illa, quorum cera adhuc mollis & pinguis videtur. 3 Sigilla cerea ante Sæc. XII appensa in dubium vocanda. 4 Fraudem produnt sigilla, quæ Regis vel Imperatoris imagine carent, præsertim si in Diplomate imaginis fiat mentio; quæ gentilium deorum imagines, aut ante Sæc. XI insignia gentilitia, aut scuta ad heraldicæ artis regulas composita, & ante Henrici II tempora Reges throno insidentes repræsentant. 5 Si in sigillo antiquiori titulus prolixior, & ad hodiernum morem compositus, si nomen proprium, quod nondum in usu fuit, aut si formula quædam recentior habetur: merito de ejus fide dubitatur. 6 Si denique sigillum figuram longe recentiorem habet, quam Diplomatis ætas ferre potest, illud merito iater adulterina est referendum.



APPENDIX

DE ARTE HERALDICA.

Ars Heraldica, ab Heraldis five Feacialibus, alias *Armoralis* ab armis seu insignibus, item *Scutaria* vel *Tesseraria* a scutis & tesseris scutorum dicta, est Disciplina, qua illa omnia, quæ ad insignium construendorum, resolvendorum, seu examinandorum notitiam, eorundemque historiam, nec non usum & jura spectant, dilucide proponuntur, Agit igitur præcipue I de Insignium definitione, divisione, & origine, II de Scuto tanquam primario insignium subjecto, III de Tincturis IV de Figuris tam honorabilibus quam vulgaribus V de Galea & ejusdem ornamentis VI de reliquis, quæ scuto adjacent.

I *Insignia*, alias etiam *arma* dicta, quod primitus præcipue scutis atque armis militum inscripta fuerint, sunt tesserae seu signa honorum symbolica, sub involucrio variarum tincturarum atque figurarum ex summi Principis voluntate certis Personis aut familiis communitatibusque quoddam jus aut ornamentum, vel etiam Criterion elargientia.

Alia

Alia illorum sunt *dignitatis*, alia *Domini*, alia *Communitatis*, alia denique *Familie*, quamvis eorum plura sæpius in uno scuto jungantur. Pertinent ad ea præcipue scutum, galea, & ornamenta galeæ, nec non *Telamones* & alia adjacentia.

Originem Insignium quidam ab hieroglyphicis figuris, alii a primis Germanis, qui teste Tacito scuta lectissimis coloribus distincta præferebant, alii a Caroli M. Temporibus occasione bellorum Saracenicorum, ut essent discernicula tot populorum & copiarum, alii denique ab Henrico Aucupe Sæc. X una cum ludis equestribus derivant. Verisimillima tamen & plerisque eruditorum comprobata videtur eorum sententia, qui demum temporibus expeditionum Christianarum adversus infideles, inprimis a Duce Godefr. Bullioneo A. 1099, nec non Imperatore Friderico Barbarossa A. 1190 susceptarum, non solum usum insignium constantem in familiis increbuisse, sed & artem Heraldicam ad certam præceptorum normam fuisse excultam referunt.

II Scutorum *figura* fere *quadrata* est, nisi quod inferius rotunda in cuspidem desinat. Hispanorum tamen plerumque sine cuspidem apparent; apud Italos, præcipue apud ecclesiasticas personas adhuc in usu sunt *Ovalia*; *Rhombata* ad modum *Rhombi* vel *duplicis*

trianguli formata, nec non perfecte Quadrata rarius occurrunt.

Quod situm attinet, plerumque stant hodie erecta, rarius aut versus dextram, aut versus sinistram sunt inclinata; inversa cernuntur in sepulchralibus eorum monumentis, qui ultimi nobilem quamdam stirpem clauserunt.

Scutum priscis dividebatur rarius. Simplicitas enim & antiquitatis & nobilitatis nota haud dubia est, hodie tribus potissimum modis secatur aut perpendiculariter, aut horizontaliter aut diagonaliter, idque vel a dextris ad sinistram, vel a sinistris ad dextram, & quidem sectione vel simplici seu singulari, vel plurali, si lineæ perpendiculares, horizontales aut diagonales sæpius repetuntur. Dividuntur etiam scuta in regiones plures aut pauciores pro diverso sectionis transversæ numero. Si bis æquali distantia transversim secatur scutum, tres inde existunt regiones: superior Cephalica, media Fascialis, infima Perigea dicitur, quibus si adhuc duæ accedunt transversæ lineæ, Honoraria & Umbilicaris adjunguntur. Puncta vero seu Centra non nisi tria recepta sunt: punctum scilicet honoris, cordis & umbilici. Sunt & aliæ divisiones, quas irregulares vocant, ut pinnarum, graduum ad instar, & dentes serræ majoris vel minoris referentes.

Con-

Conjunguntur scuta vel *adunatione* per sectiones qualescunque, vel *juxta positione*, quando scuto principali scutula minora plerumque per orbem, interdum ad Rhombi modum circumponuntur, vel *infitione*, quando scuto majori parmulæ minores inferuntur, vel *colligatione*, si scuta diversa tæniis colligantur, vel denique *conglutinatione*, si duo quasi glutine jungantur, eaque integra non mutilata appareant, qualia plerumque sunt conjugum.

III Per *Tincturas* intelligimus varia metallorum colorumque pigmenta, quibus scutorum imagines præsentantur, & discernuntur. Nullius est metalli usus nisi *auri* & *argenti*; colores numeramus præcipue quatuor, *rubeum*, *cæruleum*, *viridem*, & *nigrum*, quibus nonnulli *purpureum* addunt. Modus hos colores absque tincturis designandi, sequens invaluit: *Aurum* notatur punctulis, *argento* tingenda relinquuntur alba, *rubeum* colorem significant lineæ perpendiculares, *cæruleum* horizontales, *viridem* diagonales dextræ, *purpureum* diagonales sinistræ, *nigrum* denique cancelli seu lineæ perpendiculariter & horizontaliter sese interfecantes. Alii colores: roseus, aurantius, castaneus, cinericius, violaceus rarius occurrunt. Sæpe tamen res etiam naturales suis nativis coloribus v. g. membra humana nuda, cum primis facies & manus *carneo* exhibentur.

His coloribus adjunguntur etiam pelles duæ *Hermelinæ* & *Vellus varium* alias *pilei ferrei* dicti. Communis hæc de tincturis notanda est regula: *ne metalla metallis, colores coloribus inscribantur*, & si scutum in quatuor partes dissectum est, in areis oppositis alternent plerumque colores & figuræ oportet; v. g. si in area prima & quarta sit aquila nigra in campo aureo, in secunda & tertia erit aurea aquila in nigro campo, aut si duæ figuræ similes v. g. duo canes pone jungantur in duobus campis, alternant quoque arearum & figurarum tincturæ, unus nimirum aureus in campo rubro locabitur, rubeus alter in campo aureo.

III Figuræ, quæ in insignibus occurrunt, sunt aut *Honorabiles* aut *Vulgares*. Illæ vel sunt *primi generis* vel *secundi*, aut etiam *imminutæ*. *Primi generis* figuræ sunt: 1 *Cephalus* seu caput scuti 2 *Fascia* seu zona 3 *Palus* seu columna 4 *Baltheus* dexter & sinister 5 *Cantherius* seu tholus 6 *Quadrans*, 7 *Tiens inferior*, 8 *Medulla* seu cor scuti 9 *Limbus*, *Orarium*, seu *Fimbria* 10 *Orula* seu limbus interior 11 *Pinula Triangula*, ac tandem 12 *Crux*, quæ iterum aut in anchoras, serpentes, lilia, aut hamos definit, aut *Andæana* seu *decussata*, *Theutonica*, *Melitenfis*, *Lotharingica*, *Patriarchalis*, *Archiepiscopalis*, aut *S. Antonii* est. *Priores* harum figurarum, si exigua forma apparent *diminutæ*,

tæ, Fasciolæ, ligulæ, virgulæ, fila &c. nuncupantur.

Figuræ honoris *secundi* generis sunt Tesselæ, Rhombi, Cunei, Annuli, Schemelæ, Cancelli, Cuspides, Orbes, aut Globi. Omnes hæ utriusque generis Figuræ varia adhuc ab aliis adfectionibus sortiuntur nomina, nunc enim fluctuantes, dentatæ, striatæ, tuberculatæ, pinnatæ, scalatæ, truncatæ, tesselatæ, rhombatæ, clathratæ, nebulatæ, mox vestitæ, variis ornamentis exculatæ, marginem scuti non attingentes, acuminatæ, decurtatæ, aliis figuris ad latera auctæ &c. apparent.

Figurarum *Vulgarium* aliæ sunt *naturales*, aliæ *artefactæ*. *Naturales* vocamus illas, quæ illa omnino forma, qua natura easdem dotavit, aut paucis adjectis in scuto collocantur, ut sunt: Homo, Quadrupedia, Volatilia, Insecta, Pisces, Arbores, & Frutices, Plantæ, & Herbæ, Flores, inanimatæ ut Sol, Luna, Stellæ, Montes, Lapides, & Gemmæ. Sub figuris artefactis comprehenduntur: Utenilia & instrumenta varia ex apparatu rerum tam ecclesiasticarum quam profanarum, Vestes & ornatus corporis, Arma & apparatus militaris, ædificia ac denique Voces & Lemmata. Figuræ naturales a variis adfectionibus jam currentes, salientes, pascentes, ad pugnam ruentes, fugitivæ, sedentes, natantes, jam ad dex-

trum vel sinistrum latus conversæ, integræ, vel mutilatæ, prorumpentes, coronatæ, ore rostro vel unguis quid tenentes &c. dicuntur.

Si plures ejusdem aut diversi generis figuræ in eodem scuto componantur, hic ordo observari solet. In scutis *perpendiculariter* vel *horizontaliter* sectis digniora in supremæ regionis areis, seu ordine primo, reliqua in reliquis collocantur, facto semper initio a dextra versus sinistram. In sectis *pariter* palus medius & quidem superior ejus area præcipua insignia, in sectis *perdecussim* caput & pes ea continent. Interdum tamen præcipua figura non in prima regione, sed in peculiari parmula, vel in centro totius scuti collocatur. In scutis non sectis, si *duabus* figuris insignita sunt, una vel supra, vel penes alteram collocatur, si *tribus*, palum imitantur, vel triangulum, si *quatuor*, in capite unam, in pede alteram, reliquas cernes ad utrumque latus, si *quinque*, quàm figuram etiam rhombum dicimus, referent formam crucis.

V *Galea* seu Cassis est proprie tegmen capitis bellicum. Ut enim scuto corpus, ita galea caput obtegebant milites, & hinc utrumque in insignia receptum. Priscis temporibus pro galea ferarum exuviae fuerunt, exertæque per earum rictus militum facies, ut eo majorem hosti terrorem in-

incuterent. Duæ sunt earum species *clausæ* scilicet & *apertæ*. Illæ sunt, quæ tantum per minuta foramina lucem admittunt; hæ vero circa faciem vel profus patent, ut *regiæ* vel ita, ut hiatus iste clathris quibusdam aut circulis ferreis muniatur. Differentiæ ratio non tam a dignitatis discrimine, quam ab usu petenda videtur: successu tamen temporis *clathratas* illi duntaxat sibi vindicarunt, qui Nobilium juribus ex imperii lege gaudent, *plane patulæ* Regibus tribuebantur. Galearum *color* metallo tantum & quidem auro plerumque efformari consuevit. *Situs* earum est vel *rectus* vel *obliquus*, si una sola comparet, recto plerumque situ conspicitur, vel ad dextram inclinata; sin vero plures uni scuto imponantur, elegantia causa nonnunquam duæ extremæ frontes vel occipitia sibi invicem obvertunt, mediis recto situ locatis. Origo plures uni scuto imponendi ab adoptione alienorum insignium merito derivatur.

Galeis proximæ sunt *coronæ*, inter quas eminent *Cæsareæ*, quarum alia antiqua *Norimbergæ* adservatur, alia *domestica* seu nova *Viennæ*. *Regiæ* octo vulgo semicirculis concluduntur. Quæ superius *patulæ* foliis & unionibus in margine ornatae sunt, *Ducibus*, *Principibus*, *Comitibus* aliisque nobilibus attribuentur. Coronis affinis est *Pileus electoralis*, purpureus, ornatusque vellere
pon-

pontico, cui vix absimilis est *Archiducum ducumque* pileus; duces reipublicæ *Venetiæ* Mitra peculiarem in modum formata utuntur, quibus *Helvetorum* adhuc pileus adjungi potest. Nec ecclesiasticis etiam Principibus suæ defunt coronæ: *Pontificis* scuto incumbit triplex, *Cardinales* pileis rubris, *Archiepiscopi* & *Episcopi* viridibus, *Abbates* nigris gaudent, quorum primi in *quinque*, secundi in *quatuor*, tertii in *tres*, ultimi in *duos* nodulos de jure desinunt.

Galeæ incumbit *Apex*, cuius nomine id omne, quod ex galea prominet, comprehenditur, vulgo *Cimelia*. Frequentissima in his sunt cornua cervina, arietina, bubula, extremitatibus quandoque repandis, *Proposcides* elephantorum, alæ, plumæ *struthionica* imprimis & *pavonina*, nonnunquam columnis impositæ, aut thecis insertæ, interdum quoque *Hermæ* seu statuæ pectorales, vel membra tantum humana v. g. caput brachia, crura, item bestiarum figuræ integræ vel nascentes, turres, castella, columnæ, naves, *Vexilla* &c. *Tinctura Apicis* eadem est quæ scuti; sin vero diversa apparet, id aliquando indicio esse potest, *Apicem* esse *adscititium*. Sæpe tamen *nativus color* figuris in *Apice* tribuitur, licet alius & diversus in *parma* deprehendatur. Postremo adjiciuntur *coronæ tortiles* & *culitræ*, quarum *extremæ oræ* non raro *lemniscis* & *pan-*
ni-

nicul
dia
VI A
ment
mone
& tes
venit
consp
vel c
ferimi
videt
confli
virtut
degen
papili
princi
operia
tariæ
terior
Z
eicti,
positi
Sunt
malia
ad Ca
dos e
habitu
eriam
N
ria,
tas,
risdic

niculis diversæ tincturæ exornantur, & mediæ galeam inter & apicem conspiciuntur. VI Ad reliqua, quæ scuto adjacent, ornamenta pertinent *tegumenta Galearum, telamones, dignitatum & ordinum notæ, lemmata, & tessere militares.* Tegumentorum nomine venit omne illud; quo cassis circumdata conspicitur, quali tegumento olim milites, vel caloris ab ære solaris arcendi, vel discriminis ergo in conflictu usos verisimile videtur, lacera vulgo exhibebantur; ut ex conflictu referebant milites, dein hæ bellicæ virtutis notæ in vana ornamenta & phaleras degenerarunt, ita ut reges modo insignia sua papilionibus seu conopeis, duces vero ac principes nonnulli pallis ducalibus cooperiant. In Tegumentis istis *tincturæ* scutaræ repeti, interiora tamen metallo, exteriora colore tingi consueverunt.

Telamones alias *Atlantes*, vel *Tenentes* dicti, appellantur illi, qui ad clypeiatus positi eundem gestare aut custodire videntur. Sunt autem Angeli, homines, satyri, animalia &c. Originem Telamonum nonnulli ad Caroli M. tempora referunt, alii ad ludos equestres, voluntque servos tali sub habitu Dominis scuta prætulisse. Interdum etiam Telamones Vexilla gestant.

Notæ dignitatum & ordinum sunt variæ, sic Pontifices habent claves decussatas, Episcopi, Crucem, pedum, & si jurisdictione profana gaudent, insuper ensem.

sem. In Galliis primorum ministrorum scuta variis notis discernuntur. Aulæ Mare-schallus, ut ajunt, suo clypeo duos sub-sternit scipiones; summus rei tormentariæ Præfectus adjungit duo tormenta; supremus Bellidux duos enses; duo labara eque-stris legionis dux, pedestris vero duo ve-xilla, supremus classis Præfectus anchoras duas. Cinguntur præterea insignia torqui-bus Ordinum equestrium, nec non rosariis, funiculis cum innexis laqueis amorum, & fertis ex rosis & spinis compositis.

Interdum *Lemmata* epigraphica scuto exterius adjiciuntur, & quidem vel nudis litteris, vel integris vocibus ac sententiis constantia, quæ vel superius vel inferius scutis gentilitiis adjiciuntur; uti videre est in Regis Angliæ scuto: *Honi soit, qui mal y pense*, & ad pedem. *Dieu, & mon Droit*, in Gallico vero: *Mont Joye St. Denys*.

Tesseræ militares proprie sunt voca-lia illa symbola, quorum in bello usus no-tissimus. Verum uti scuta, Galleæ & alia e militia ad usum Heraldicum pertracta sunt, ita quoque *Tesseræ* a nonnullis e bello ad Familiarum decus translata, iis-que propria reddita,

Prælectionibus finem imponet resolutio scu-ti tum cesarei, tum principalium Europæ re-gnorum ad artis Heraldicæ regulas exacta.

SCUTUM CÆSAREUM.

Imperii Romani insigne est aquila nigra biceps, lingua, rostro, & cruribus coccineis, & circulo in capite eiusdem coloris in solo aureo; unguibus dextris tenet gladium & sceptrum, sinistris pomum imperiale. In ejus medio est insigne majus, quod parmulam, & cor scuti complectitur.

Cor scuti perpendiculariter divisum in parte dextra habet fasciam argenteam in campo rubro, quæ *Austriam* denotat; in sinistra balteum rubrum, tribus aquilis argenteis ornatum, in campo auro propter *Lotharingiam*. Fasciam aliqui cum Cuspiniano Danubium repræsentare credunt, qui *Austriam* fecit; communis traditio est: Leopoldum VII. in expeditione Henrici VI. in Palestinam A. 1191. adeo fortiter se gessisse, ut primus propugnaculum civitatis Ptolemaidis conscendens, totam vestem, candidam prius, cruentam retulerit, excepta parte, quam cingulum militare tegebat. *Lotharingiæ* scutum primus cum *Austriæ* scuto conjunxit JOSEPHUS II.

Parmula major per duas perpendiculares, totidemque horizontales in 9 quadrantes divisa est, quibus adhuc in pedetiquetrum insertum est.

G

Qua-

Quadrans I. habet in campo viridi gryphum argenteum absque alis, scintillas ex auribus, naribus & ore vibrantem propter *Styriam*. Ottocarus V. ultimus Styriæ dux A. 1193. improlis defunctus consensu ordinum Ducatum Leopoldo VII. ex Domo Babenberg^{ica}, cognato suo, vendidit.

II. Bipertitus d. p. tres leones nigros gradientes in campo aureo, s. faciam argenteam in campo rubro exhibet propter *Carinthiam*. Insigne hoc ex Austriaco & Svevico compositum ab Ottone secundo, qui utrique ducatu præerat, originem ducere videtur. Accepit hic Carinthiam ab Henrico, ultimo ex stirpe tyrolensi duce, A. 1331. defuncto.

III. Habet in campo argenteo aquilam cæruleam, corona, rostro & cruribus coccineis, quæ pectore lunulam exhibet ductu gemino tessellarum ex argento & minio variegatam propter *Carnioliam*. Hanc ditionem ipsi proceres, cum eorum princeps, ultimus Marchio Craynburgi, sine prole decessisset, Friderico Bellicoso, fama virtutis eius moti, tradidere. In cuius gratiam Fridericus II. Imp. qui illam traditionem confirmavit, ex Marchionatu ducatum fecit.

III. In campo aureo tria nigra cornua cervina sibi incumbentia ob ducatum
Wür.

Würtembergicum, in quem jus successio-
nis domus austriaca sub Rudolpho II. ac-
quisiuit:

V. Sistit tres Leopardos gradientes
nigros in scuto aureo ob principatum *Sue-
viæ*, cuius maximam partem jam a Ru-
dolphi I. tempore domus austriaca possi-
det; Carolus V. primus eum scuto inse-
ruit, seque *Sueviæ* ducem & scribi & no-
minari iussit.

VI. In scuto aureo leonem rubrum
corona, lingua & falcibus cæruleis ob co-
mitatum *Habsburg* in Helvetiâ situm. Est
antiquissimum hoc domus austriacæ pa-
trimonium, quod modo Helvetis subje-
ctum est.

VII. Habet in campo argenteo aquilam
rubeam, cuius corona, rostrum, cru-
ra & semi circuli trifoliati alis impressi
auro fulgent, ob comitatum *Tyrolensem*,
qui per spontaneam cessionem Margare-
thæ, Henrici Ducis Carinthiæ & ultimi
Comitis Tyrolensis filiæ, ad Rudolphum
IV. eiusque fratres devolutus est; dona-
tionem hanc confirmavit Carolus IV. dato
diplomate A. 1364.

VIII. Per diagonalem bipertitus sistit
in parte d: duos baltheos rubros in cam-
po argenteo; in s. Leonem aureum in
campo cæruleo ob comitatum *Goriti-
ensem*. Ultimus Goritiæ comitum Leonhar-
dus

duſ A. 1500. improlis deceſſit, & ex pacto inter fratres inito comitatus ad Auſtriacos ſub Maximiliano I. translatus eſt.

IX. Balthei rubei in campo argenteo, intermedio palo aureo, ob comitatum *Burgau* in Suevia ſitum, quem jam, Rudolphus I. filio Rudolpho cum conſenſu electorum & principum in feudum dedit.

Triquetrum exhibet crucem argenteam in anchoram deſinentem, cujus ſuperior pars in aureo, inferior in caeruleo campo ob comitatum *Gradisca*; & hic comitatus ſimul cum Goritienſi ſub Auſtriacorum poteſtatem venit.

Scutum majus per plures perpendicularares, pluresque tranſverſas lineas diſiſum, præter inſerta triquetra, octo nobis exhibet quadrantes.

Quadrans I. in medio habet inſignem *Ungariæ*, parmulam nempe perpendiculariter diſiſam; in parte d: cernuntur 4 faſciæ albæ in campo rubeo, denotari per eas quatuor præcipuos regni fluvios: Danubium, Savum, Dravum & Tibiscum communis eſt opinio; in parte s: eſt crux patriarchalis argentea coronæ & triplici colliculo viridi inſiſtens, ob coronam a Pontifice Sylveſtro II. S. Stephano Regi A. 1007. ſubmiſſam, Albertus Auſtriæ Dux, qui Eliſabetham Sigismundi

mundi Imp. & Regis filiam in uxorem duxerat, primus Hungariam, ac reliqua ad eam spectantia regna obtinuit A. 1438. Areola I. hujus Quadrantis habet scutum *Dalmatiæ*, tria nempe Leopardorum capita aurea coronata in campo cæruleo. II. Scutum *Croatiæ* argenteis rubeisque tessellis ornatum. S. Ladislaus primus *Dalmatiam* æque ac *Croatiam* suæ monarchiæ jure perpetuo adjunxit. III. Scutum *Slavoniæ* inter duas in modum undarum formatas fascias in campo viridi currentem martem (einen Marber) in capite scuti cæruleo stella aurea apparret; pes quoque scuti cæruleus est; duæ fasciæ *Savum* & *Davum* denotant, quos inter *Slavonia* sita est. IV. Regio perpendiculariter divisa exhibet in parte d. in campo cæruleo tres coronas radiatas aureas propter regnum *Galicie*; in parte sinistra duas fascias ex argenteis rubeisque tessellis in campo cæruleo ob regnum *Lodomeriæ*. Hæc regna jam in eunte sæculo XIII. a proceribus *Colomanno* *Ungariæ* Regi collata sunt, Regesque *Ungariæ* titulos & insignia eorum semper præsetulerunt, donec tandem M. **THERESIA** A. 1773. antiqua iura vindicasset.

Quadrans II. in parte s. sistit in par-
mula media scutum *Bohemiæ* leonem nempe argenteum, erectum, corona aurea

&

& bifulca cauda insignem in campo rubeo. In area I. cernitur in scuto cæruleo aquila argenteis & rubris tessellis variegata ob Marchionatum *Moraviae*; in area II. Aquila nigra coronata cum lunula & trifoliis argenteis in pectore in campo aureo ob *Silesiam*; in area III. Turus aureus in pinnas assurgens in campo cæruleo propter *superiorem Lusatiam* in III. bos ruber ventre albicante in scuto argenteo propter *Lusatiam inferiorem*. Bohemicæ ditiones quoque nuptiis Alberti, inter Imperatores II. ad domum Austriacam devolutæ sunt; Lusatia vero nunc Electori Saxoniae paret.

Quadrans medius in capite scuti ditiones *Hispanicas* designat: Castellum nempe aureum, porta & fenestris cæruleis, in campo rubro regnum *Castiliae*; Leo ruber in campo argenteo regnum *Legionis*, quatuor pali rubri in campo aureo *Arragoniam*, scutum decussatim scissum, in cuius superiori & inferiori area insigne Arragoniae, in utroque vero latere aquila nigra in campo argenteo cernitur, *Siciliam*. Regna Hispanica ex Domo Habsburgica primus possederat A. 1504. Philippus Maximiliani I. filius, Ferdinandi Catholici gener, ex cuius Filia Joanna Carolum V. Hispanorum Regem & Romanorum Imperatorem suscep-

perat; post atrox cruentumque bellum præfenti sæculo Duci Andegavenfi cedebantur.

Quadrans IV. in campo aureo exhibet quinque globulos rubros, super quos unus eminent cæruleus tribus liliis francicis exornatus. ob magnum Ducatum *Hetruriae*, qui cum ultimus Dux improlis obiisset, domui Lotharingicæ collatus est.

Quadrans V. sistit fasciam rubram, in capite scuti emergens aquila nigra, media inter solem & lunam, in pede scuti septem castella rubra ob magnum principatum *Transylvaniae*, qui pace Carolovicensi perpetuo jure Regno Ungariæ adjectus est.

Quadrans VI. habet in parmula media, pileo ducali tecta, tres baltheos cæruleos in campo aureo, circumdatos ora rubra ob *Burgundiam*. Areola I. nigra exhibet leonem aureum propter *Brabantiam*. II. argentea leonem rubrum propter duc. *Limburg*. III. argentea, quam interfecant fasciæ cæruleæ, Leonem itidem rubrum ob duc. *Luxemburg*. IV. aurea Leonem nigrum ob Comitatum *Flandriae*. Triquetrum primum horizontaliter divisum exhibet in superiori campo aquilam nigram bicipitem, in inferiori argenteo castrum rubrum tribus turribus munitum, additis duabus abscissis manibus ob Marchionatum *Antwerpiæ*.

Triq;

Triq: II. in campo aureo Leonem nigrum, per quem transit baltheus ruber propter Comitatum *Namur*. Austriacæ Domus jus in singulas Belgii provincias oritur ex coniugio Mariæ Burgundicæ hæredis Caroli audacis cum Maximiliano Austriæ Archiduce ac deinceps Imperatore.

Quadrans VII. Sistit ditiones *Italicas*, in area quidem prima perpendiculariter divisa in p. d. aquilam nigram in campo aureo commune *Lombardiæ* Symbolum, in s. serpentem cæruleum ternis gyris in palum sese erigentem erumpente ex faucibus infantulo coccineo in campo argenteo propter ducatum *Mediolanensem*; in area secunda crucem rubram in campo argenteo, ad quatuor latera sunt aquilæ nigrae propter ducatum *Mantuanum*; in triquetro sex lilia cærulea in aureo campo propter *Parmam* & *Placentiam* proprium domus Farnesiæ scutum. Ditiones hæc Italicae una cum hæreditate Hispanica ad domum Austriacam devolutæ sunt. Posteriores duo ducatus pace Aquisgranensi proprios ex domo Bourbonica duces accepere.

Quadrans denique VIII. Sistit insignia *Lotharingica* ac quidem in parmula argentea *Hierosolymitanas* cruces, auream nimirum majorem patibulatam, & minores

nones quatuor, imposita est corona antiqua regum radiata. Area I. cærulea liliis francicis spargitur & limbo circumdatur rubro, qua *Andina* prior regia familia notatur, quæ regnum *Neapolitanum* tenuit. II. cærulea duos mullos barbatos obversos aureos exhibet, adjectis ex quatuor lateribus acuminatis crucibus itidem aureis propter ducatum *Bar.* III. cærulea leonem aureum propter ducatum *Geldriae*. IV. Aurea leonem nigrum propter ducatum *Juliacensem*. Triq. I. aquilam auream in campo cæruleo propter duc. *Teschen*. II. rotam argenteam in campo cæruleo propter comitatum *Falkenstein*.

Scuto maiori incumbit ex p. d. Corona Ungarica, ex s. Bohemica. Cingitur Ordinibus aurei Velleris, M. THERSLÆ & S. Stephani. Insignia ordinis aurei velleris a Philippo bono Burgundiæ duce A. 1430. fundati primus recepit Maximilianus I. reliquos ordines fundavit M. THERESIA. Telamones sunt duo gryphi alati, primus his usus est idem Maximilianus, ac dein Leopoldus I.

Scutum Regum Portugallia.

Scutum est argenteum, & quinque parvas repræsentat cæruleas in crucem dispositas.

Scutum Regum Franciæ.

Insigne Franciæ ex duobus coniunctis scutis constat; dextrum cæruleum est, & tres aureos liliorum flores exhibet propter *Franciam*; Sinistrum rubrum est, & sistit catenas aureas bis in quadro & in modum crucis ordinariæ & decussatæ positas, Smaragdum medium continentes, propter regnum *Navarra*. Hisclypeis imposita est præter galeam corona quoque clausa, laciniæ dependentes scuti colores imitantur, cæruleæ auro reflexæ, omnia hæc tegit papilio regius cæruleis liliis scuti pictus, & pontici muris pellibus exornatus, imposita fastigio corona liliata & vexillo itidem liliato ex hasta dependente. Telamones sunt duo Angeli tunicis fecialibus cum typis scutariis induti, vexilla quoque armis francicis ornata tenentes; addita vulgo est superius tessera militaris *Mont Joye S. Denis*, dependent catenæ Ordinum *S. Michaelis & S. Spiritus*; primum fundavit Ludovicus XI. A. 1469. alterum Henricus III. A. 1579.



Scutum Britannicum.

Scutum magnæ Britannia: in quatuor areas divisum est. Area I. perpend. secta sistit in latere d. rubeo tres Leopardos aureos incedentes, altero alteri superimposito propter *Angliam*; in sinistro aureo Leonem rubrum erectum, & inclusum limbo rubro externe liliis dimidiis etiam rubris exornato propter Regnum *Scotia*. Area II. lilia *Francica*, III. cærulea psalterium aureum cum chordis argenteis ob Regnum *Hibernia* exhibet. Area IV. per pendicularem in duas partes divisa in medio habet parmulam, inferius triquetrum; in d. latere rubro sunt duo Leopardi aurei gradientes propter ducatum *Brunswicensem*, in s. Leo ruber in campo aureo cordibus rubris conferso propter ducatum *Lüneburgensem* in triquetro rubro equus argenteus currens propter domum *Saxonicam*; parmula denique rubra coronam auream Caroli M. representans munus *Archibesaurarii* Imperii Romani denotat. Scutum cingitur subligaculo genuali cæruleo ordinis equestris S. Georgii constricto aurea fibula & inscriptione *Honi soit, qui mal y pense.* Fundatus est hic ordo ab Eduardo III. A. 1350. Imposita est corona consueta angli-

anglica; telamones sunt Leopardus coronatus & equus unicornis argenteus, itidem corona anglica circa collum, & dependente catena aurea. Subjicitur vulgo scuto programma regium francica lingua conceptum: Dieu & mon Droit.

Scutum Regum Sueciæ.

In quatuor areas divisum est, & parmulam tam majorem quam minorem continet; in Area I. & IV. sunt tres coronæ aureæ in campo cæruleo propter Regnum Sueciæ; in II. & III. in campo aureo tres balthei cærulei ad modum undarum efformati, quibus imminet leo ruber coronatus, propter Regnum Gothorum. Parmula minor cærulea habet Leonem coronatum decem tæniis transversis argenteis & rubris distinctum propter Hessian. Parmula maior sex areas complectitur. I. argentea habet crucem rubram patriarchalem propter Hirschfeld. II. transverse secatur, parte superiori nigra stella aurea fulget, inferiori parte auro puro tincta est propter comitatum Ziegenhain. III. aurea Leopardum rubrum erecto situ propter comitatum Cazenelenbogen. IV. rubra duos Leones aureos gradientes propter comitatum Diez. V. ex nigro

gro & auro transverse secta in superiori nigricante stellas duas aureas propter comitatum *Nidda*. VI. denique rubra urticam candentem trium foliorum cum totidem clavis continet propter comitatum *Schaumburg*. Corona regia scuto imposta est, telamones sunt duo leones.

Scutum Regum Danicæ.

Scutum Danicæ per crucem argenteam ora rubra circumdatam in quatuor areas dividitur, simulque parmulam tum maiorem, tum minorem complectitur. Area I. aurea & corculis rubris sparsa tres cæruleos Leopardos refert propter *Daniam*. II. rubra leonem aureum bipennem argenteam tenentem propter *Norwegiam*. III. per horizontalem divisa in sup. parte tres *Sueciæ* coronas, in inferiori aurea duos leones cæruleos propter ducatum *Schleswig*. IV. itidem horiz: divisa in sup. p. aurea leonem cæruleum, sub quo triplici ordine disposita novem corcula rubra propter *Gothiam*. in infer. rubra draconem coronatum aureum propter Regnum *Vandalorum*. Parmula maior in tres areas divisa, exhibet in prima scutum Com: *Schaumburg*, in II. rubra cygnum argenteum pedibus nigris, cuius collo

collo inferta aurea corona propter *Stor-*
mariam in III. rubra cataphractum aureo
 thorace equo albo insidentem, & stricto
 gladio minantem propter *Dietmarsiam*.
 Parmula minor perpend. divisa habet in
 d. p. in campo aureo duas fascias rubras
 propter Comitatum *Oldenburg*, in s. cru-
 cem auream in campo cæruleo propter
 Comitatum *Delmenborst*. Superius im-
 minet corona regia, dependent catenæ
 ordinis *Danebrog* & *Elephantis*; pri-
 mum fundavit *Woldemarus II.* A. 1219.
 restituit *Christianus V.* A. 1671. alterum
Christianus I. A. 1458. *Telamones* sunt
 duo viri sylvestres, totum tegitur tento-
 rio regio.

Scutum Regum *Poloniae*.

Scutum *Poloniae* quadripertitum est. A-
 rea I. & IV. rubea exhibet Aquilam ar-
 genteam, corona, rostro & cruribus au-
 reis propter *Poloniam*, II. & III. itidem
 rubea cataphractum equitem argenteum
 strictum enssem dextra tenentem, s. scu-
 tum cæruleum patriarchali cruce aurea
 insignitum, insidentem equo argenteo
 cæruleis phaleris instructo propter Ma-
 gnum Ducatum *Lithuaniae*. Bos rubeus
 in campo argenteo, gentilis tessera Fa-
 milia

miliæ *Poniatomskiana*, constituit parmulam mediam. Scuto imponitur galea aperta huic corona regia, apicis loco est aquila argentea, lacinia sunt argenteæ & rubræ.

Scutum Regum utriusque Siciliae.

Quinque areas complectitur. I. & IV. sistit campum cæruleis liliis sparsum propter Regnum *Neapolitanum*. II. quadripartita habet in 1 & 4 regione scutum *Castiliae* in 2. & 3. Scutum *Legionis* III. perpartita ex p. d. Scutum *Portugalliae*, s. *Burgundiae veteris*; adjectus his est in triquetro aureo Leo niger propter *Flandriam*. V. exhibet insigne M. Ducis *Hetruriae*; parmula media lilia francica circumdata limbo rubeo, ad designandam regiae stirpis progeniem. Imminet corona regia.

Scutum Regum Sardiniae.

Scutum quadripartitum. Area I. denuo in quatuor regiones divisa exhibet in 1. crucem *Hierosolymitanam*; in 2 transversis decem fasciis argenteis & cæruleis leonem rubeum propter regnum *Cypri*,
in

in 3. aurea leonem rubeum propter *Armeniam*, in 4. argentea leonem rubeum propter domum *Lucenburgicam*. Area II. perp. divisa p. d. pullum equinum argenteum in campo rubro propter *Westphalia*, p. s. transversas fascias aureas & nigras, quibus sertum rutaceum viride inductum est propter *Saxoniam*; in triquetro tres vaginarum cuspides propter *Angriae* ducatum. Area III. bipertita in p. d. in campo argenteo, schedulis nigris confito, Leonem nigrum propter duc. *Chablais* in s. nigra leonem argenteum propter duc. *Aosta*. IV. denuo bipertita p. d. tessellas cæruleas & aureas propter duc. *Genevois* s. argentea cephalum rubeum propter duc. *Montferat*, in triquetro aquilam nigram in camp. aur. propter Com. *Maurienne*. Parmula maior arg. exhibet crucem rubram & adiuncta in quatuor angulis Maurorum capita argenteis ligulis cincta, propter regnum *Sardinia*, parmula minor in campo rubro crucem argenteam propter duc. *Sabaudia*. Scutum tegit corona regia, regioque pallio cingitur.

SCUTUM MOSCOVITICUM.

In campo aureo aquila biceps nigra coronata, in unguibus sceptrum & pomum imperiale tenens propter Imperium *Rufficum*. In pectore aquilæ cernitur majus scutum in alis sex minora. Majus rubrum repræsentat S. Georgium draconem interimentem propter magnum principatum *Moscovia*. Scutum minus primum cæruleum Angelum argenteum aureo gladio & clypeo ornatum, propter magnum Principatum *Kyovite*, II. aureum duos erectos urfos nigros sedem rubram & sceptrum tenentes propter Principatum *Novograd*. III Cæruleum coronam auream & gladium propter R. *Astracan*. IV. rubrum leonem aureum crucem argenteam unquibus tenentem propter Magnum Ducatum *Wlodimeria*. V. arg. draconem nigrum propter R. *Casan* VI. cæruleum duos argenteos lupos adversos tenentes aureum arcum propter regnum *Siberia*. Scutum ornatur coronâ imperiali & Catena ordinis S. Andree, quem Petrus M. A. 1689. fundavit.



JAGELLONICA

Carolingicum

Saec. X. ex diplom. Henr. I

Aucupis

Fig. I

a b c d e f g h i j k l m n o p q r s t u v x
 A B C D E F G H I J K L M N O P Q R S T U V X
 E e. E e. f. f. h h. I i. K. k. L. l. m. m. n. n. o o. p. p. q. q. r. r. s. s. t. t. u. u. X x.

Fig. II



Fig. III

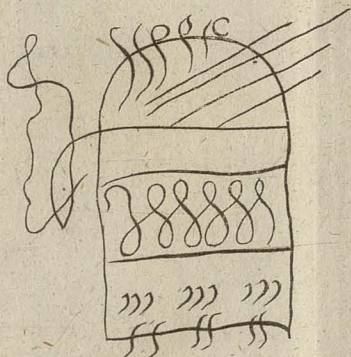
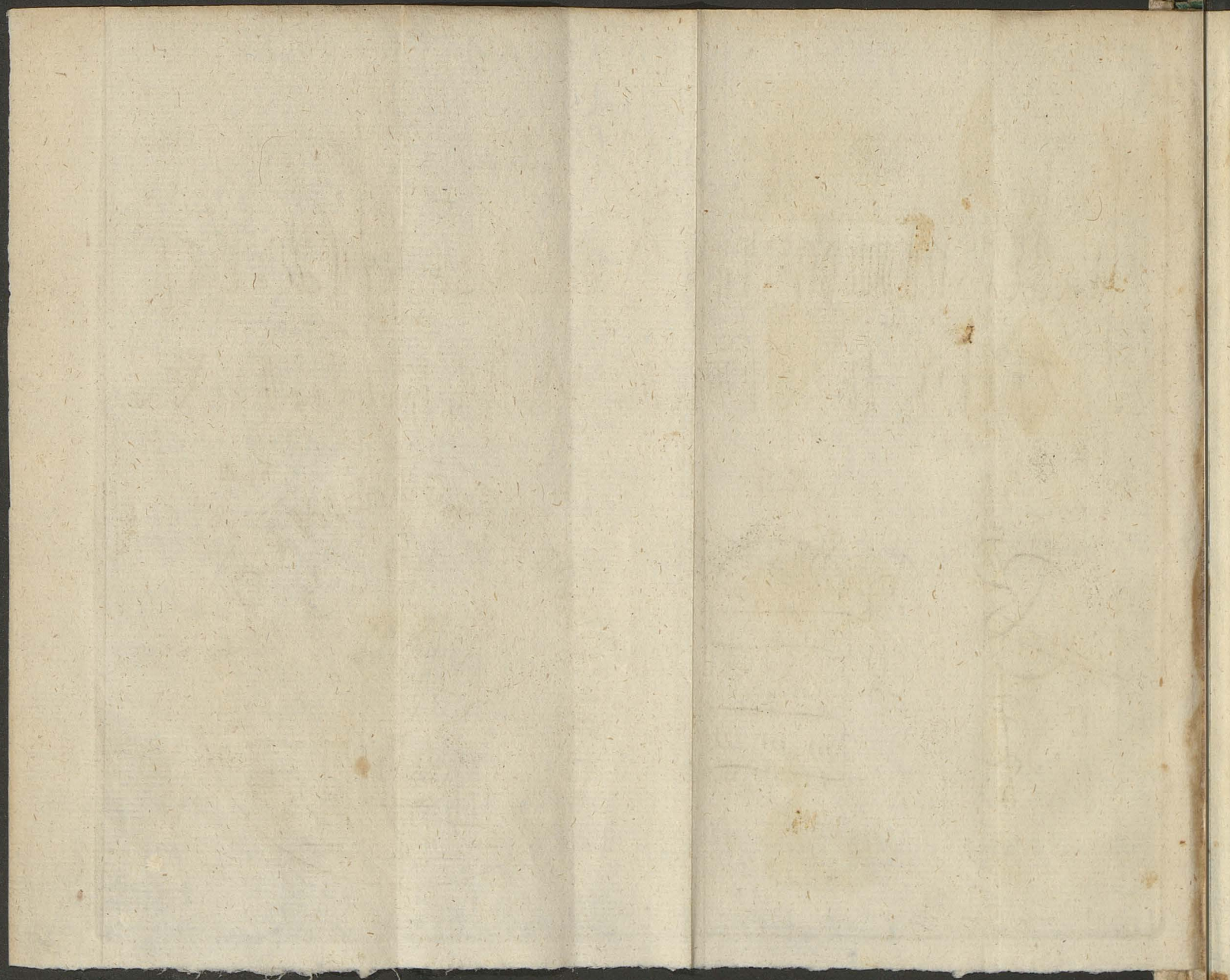
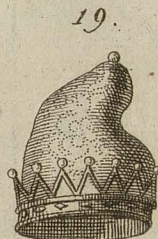
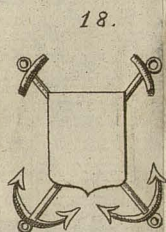
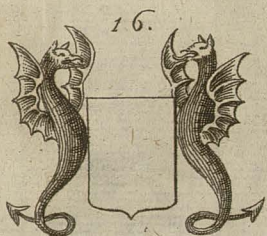
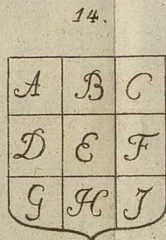
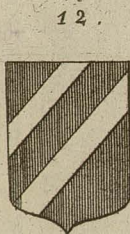
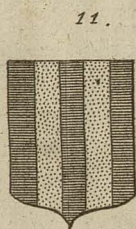
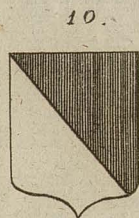
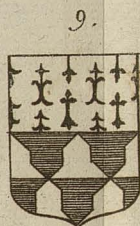
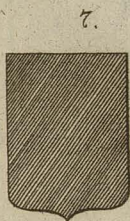
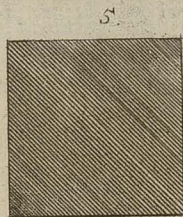
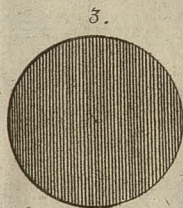
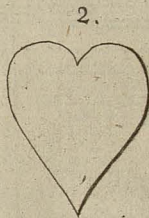
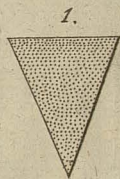


Fig. III.









BIBLIOTE: UNIV:
JAGELLONICAE





