



DZIENNIK TARYF I ZARZĄDZEŃ KOLEJOWYCH

ORGAN URZĘDOWY MINISTERSTWA KOMUNIKACJI

Rok VII.

Warszawa, dnia 8 września 1934 r.

Nr. 59.

T R E Ś Ć.

DZIAŁ URZĘDOWY.

A. Sprawy przewozowo-taryfowe.

I. Rozporządzenia.

Rozporządzenie Ministra Komunikacji

z dnia 7 września 1934 r. w sprawach taryfowych zawierające co następuje:

- Poz. 445. Taryfa Towarowa P. K. P. Część II, zeszyt 2. (Sp. T. Nr. 4).
Poz. 446. Aneks do Taryfy Towarowej, Część II. (Sp. T. Nr. 6).
Poz. 447. Polsko-Rumuński Związek Kolejowy. Taryfa Towarowa, Część II (Sp. T. Nr. 71).

- Poz. 448. Czeskosłowacko-Polski Związek Kolejowy. Taryfa na przewóz węgla, zeszyt 1. (Sp. T. Nr. 172).
Poz. 449. Czeskosłowacko-Polski Związek Kolejowy dla komunikacji z portami morskimi. (Sp. T. Nr. 247).

B/5. Inne sprawy kolejowe.

I. Rozporządzenia.

- Poz. 450. Uzupełnienie przepisów zasadniczych budowy i eksploatacji kolei normalnotorowych użytku publicznego.

II. Zarządzenia i obwieszczenia.

Obwieszczenie.

W sprawie Kolejowego kursu walut zagranicznych.

Dział urzędowy.

A. SPRAWY PRZEWÓZOWO-TARYFOWE.

I. ROZPORZĄDZENIA.

Rozporządzenie Ministra Komunikacji

z dnia 7 września 1934 r.

w sprawach taryfowych.

Na mocy rozporządzeń Prezydenta Rzeczypospolitej z dnia 28 lutego 1928 r., w sprawie wydawania Dziennika Taryf i Zarządzeń Kolejowych, oraz z dnia 29 lutego 1928 r., w sprawie zmiany ustawy o zakresie działania Ministra Kolei Żelaznych i o organizacji urzędów kolejowych (Dz. U. R. P. z r. 1928, Nr. 25, poz. 213 i 214), zarządza się co następuje:

- Poz. 445. Taryfa Towarowa Polskich Kolei Państwowych na obszarach Rzeczypospolitej Polskiej i Wolnego Miasta Gdańska (linje normalnotorowe) część II, zeszyt 2.

Z dniem 10 września 1934 r. do taryfy powyższej wprowadza się następujące zmiany i uzupełnienia:

Na str. 86, w taryfie wyjątkowej PH6:

a) w punkcie 3 „Opłaty”, słowa: „Klasa 8 a), b), c)”, zmienia się na słowa: „Klasa 14 a), b), c)”.

b) skreśla się cały punkt 5 „Ulgi specjalne”.

Nr. H. T. VIII. 204/73.

Poz. 446. Taryfa Towarowa Polskich Kolei Państwowych na obszarach Rzeczypospolitej Polskiej i Wolnego Miasta Gdańska (linje normalnotorowe), Aneks.

Z dniem 1 września 1934 r. do taryfy powyższej wprowadza się następujące sprostowanie:
Na str. 83, w pozycji n3, ogłoszonej w Dz. T. i Z. K. z roku 1934, Nr. 56, poz. 412, punkt 3 „Opłaty” zastępuje się nowym, o brzmieniu następującem:

„Przewoźne obliczone według taryf wyjątkowych N1 a, N3, N5, N6 i pozycji aneksu n1, albo według normalnych klas taryfowych wagonowych (rubryka a), b), i c).) i drobnicowych — obniża się o 25%.

(Obow. od dn. 1/IX. 1934 r. Dz. T. i Z. K. Nr. 59 poz. 446).

Nr. H. T. VIII. 204/81.

Poz. 447. Polsko – Rumuński Związek Kolejowy. Taryfa towarowa część II. Taryfa Nr. 15. Owoce.

Z dniem ogłoszenia wprowadza się w taryfie Nr. 15, we wszystkich relacjach tabeli A, następujące zmiany dla działów A, B, E i F:

- 1) skreśla się oznaczenie najmniejszego przewoźnego w rubryce 3 — „pd. col. St.” — wraz z odnośniami stawkami opłat przewozowych w rubryce 4.
- 2) oznaczenie „5 t.” zastępuje się przez „pd. col. St.”
- 3) przed oznaczeniem „10 t. 15 t.” dodaje się „5 t.”

Nr. H. Tz. V. 133/85.

Poz. 448. Czeskosłowacko-Polski Związek Kolejowy. Polsko-czeskosłowacka komunikacja węglowa. Taryfa Część II, zeszyt 1.

Z ważnością od dnia 10 września 1934 r., na stronie 160—161, rozdział G powyższej taryfy uzupełnia się w następujący sposób:

Do stacji		Od koksowni wzgl. stacyj:							
		I	II	III	IV	V	VI	VII	VIII
Parkan	Brt	1217	1217	1240	1259	1247	1240	1225	1240
		IX	X	XI	XII	XIII	XIV	XV	XVI
„	„	1247	1247	1247	1240	1240	1232	1225	1277

Do tych stawek dolicza się jednolity dodatek kursowy 35 halerzy czeskich, wprowadzony w życie rozporządzeniem, ogłoszonym w Dzienniku Taryf i Zarządzeń Kolejowych Nr. 21, poz. 147 z dnia 30 marca 1934.

W przepisach kierunkowych (w załączniku do taryfy) dodaje się na str. 40 w alfabetycznym porządku:

| Parkan | Brt | 2 |

Nr. H. Tz. III. 64/63.

Poz. 449. Czeskosłowacko – Polski Związek Kolejowy dla komunikacji z portami morskimi. Międzynarodowa Taryfa Związkowa.

Z ważnością od dnia 10 września 1934 r., wprowadza się w wymienionej taryfie następujące zmiany:

Strona 42—46.

W alfabetycznym porządku zamieszcza się:

Chłodnice	104 C	kminu końskiego	247 D
Crin d' Afrique	233 G	kminu wodnego	247 D
Gwoździe żelazne do podków.	104 E	koniczyny	247 D
Klej:		lucerny	247 D
stolarski	74 C	mauchertu	247 D
z kości	74 C	moharu	247 D
ze skór	74 C	prosownicy	247 D
Lodówki	104 C	seradeli	247 D
Materace sprężynowe	104 C	trawy	247 D
Miazga pomidorowa	40 D	Tlenek glinu (Aluminium oksyd.)	79 D
Nasiona:		Widły żelazne	104 E
buraków cukrowych	247 C	Włókno roślinne afrykańskie. .	233 G
esparcety	247 D	Wyroby z żelaznej blachy . .	104 C
gorczycy	247 D	Żelazka do prasowania . . .	104 H
kanaru	247 D		

Strona 44.

Skreśla się „Nasiona rzepy cukrowej 247 C” (Dz. T. i Z. K. Nr. 43/324).

Strona 85. Taryfa artykułowa Nr. 40.

Drugi wiersz pozycji D 2 zmienia się następująco:

„(gelée), owocowe konserwy, miazga pomidorowa, świeża i konserwowana”.

Strona 86.

W tabeli A zamieszcza się w alfabetycznym porządku:

Břeclav státní hranice	A ₁	3112	2875	2633
	A ₂	3112	2968	2896
	B, C	3112	2968	2781
	D ₁	3112	2968	2896
	D ₂	3112	2968	2896
Devínska Nová Ves štátna hranica	A ₁	3461	2945	2703
	A ₂	3461	3295	3223
	B, C	3461	3125	2883
	D	3461	3295	3223
Horní Dvořiště státní hranice	A ₁	3875	3339	3097
	A ₂	3875	3692	3632
	B, C	3875	3692	3615
	D	3875	3692	3632
Kehnec štátna hranica	A ₁	3557	2792	2523
	A ₂	4187	3455	3108
	B, C	3557	2866	2597
	D	4187	3986	3910
Komárno štátna hranica	A ₁	3917	3017	2772
	A ₂	3953	3750	3436
	B, C	3917	3224	2979
	D	3953	3765	3689
Linhartovce štátna hranica	A ₁	3882	2996	2751
	A ₂	3933	3722	3408
	B, C	3882	3196	2951
	D	3933	3745	3669
Petržalka štátna hranica (směr Oroszvar)	A ₁	3655	2978	2736
	A ₂	3655	3481	3393
	B, C	3655	3174	2928
	D	3655	3481	3408

Slovenské Nové Mesto štátna hranica	A ₁	3707	2898	2629
	A ₂	4380	3590	3235
	B, C	3707	2993	2724
	D	4395	4182	4105
Šiatoroš štátna hranica	A ₁	3783	2972	2726
	A ₂	3783	3600	3363
	B, C	3783	3144	2898
	D	3783	3600	3523

Strona 87—88.

W tabeli B zamieszcza się w alfabetycznym porządku:

Devínska Nová Ves štátna hranica	A ₁	3461	2945	2699
	A ₂	3461	3295	3223
	B, C	3461	3125	2879
	D	3461	3295	3223
Šiatoroš štátna hranica	A ₁	3783	2978	2732
	A ₂	3783	3600	3378
	B, C	3783	3163	2906
	D	3783	3600	3523

Strona 88/4—88/8 (str. 33—38 dod. II). Taryfa artykułowa Nr. 41.

Przy stacjach Komárno i Košice zmienia się stawki pozycji C i D następująco:

Komárno	C, D	—	3654	3272	3272
Košice	C, D	—	3702	3331	3331

W alfabetycznym porządku zamieszcza się:

Kehnec štátna hranica	A, B	—	4072	3885	3729
	C, D	—	3723	3391	3391
	F	2592	1881	—	—
Komárno štátna hranica	A, B	—	3953	3765	3689
	C, D	—	3684	3300	3300
	F	2787	2148	—	—
Linhartovce štátna hranica	A, B	—	3716	3538	3466
	C, D	—	3520	3272	3272
	F	2766	2147	—	—
Petržalka štátna hranica (smer Oroszvár)	A, B	—	3566	3400	3329
	C, D	—	3318	3095	3011
	F	2755	2119	—	—
Slovenské Nové Mesto štátna hranica	A, B	—	4155	3953	3875
	C, D	—	3935	3513	3513
	F	2676	2000	—	—
Šiatoroš štátna hranica	A, B	—	3651	3440	3367
	C, D	—	3614	3253	3253
	F	2745	2095	—	—

Strona 90/3 i 90/4 (str. 26—27 dod. I). Taryfa artykułowa Nr. 60.

W alfabetycznym porządku zamieszcza się:

Helemba štátna hranica	A	3961	3334	3294
	B	3376	2121	1875
Kehnec štátna hranica	A	3748	3567	3499
	B	3027	2120	1830
Komarno štátna hranica	A	3961	3334	3294
	B	3376	2121	1875
Linhartovce štátna hranica	A	3933	3389	3349
	B	3341	2107	1861
Petržalka štátna hranica (smer Oroszvár)	A	3543	3095	3055
	B	2992	1882	1842
Písek	A	3582	2954	2854
Slovenské Nové Mesto štátna hranica	A	3935	3744	3694
	B	3220	2218	1935
Strakonice	A	3618	2990	2900
Šiatoroš štátna hranica	A	3952	3258	3218
	B	3287	2099	1854

Strona 90/8 (str. 42 dod. II). Taryfa artykułowa Nr. 74.

Zamieszcza się następującą nową pozycję:

„C. Klej (klej z kości, klej ze skór, klej stolarski).”

W alfabetycznym porządku zamieszcza się:

Břeclav státní hranice	C	2956	2820	2751
Devínska Nová Ves štátna hranica	C	3288	3130	3061
Helemba štátna hranica	A ₁	3574	2801	2525
	A ₂	3654	3400	3332
	C	3793	3610	3539
Kehnec štátna hranica	A ₁	3665	2836	2560
	A ₂	3748	3567	3499
Komarno štátna hranica	A ₁	3538	2801	2525
	A ₂	3617	3368	3300
	C	3755	3577	3505
Libeň horní nádraží	C	3317	3051	3051
Linhartovce štátna hranica	A ₁	3520	2787	2511
	A ₂	3598	3350	3282
	C	3736	3558	3486
Petržalka štátna hranica (smer Oroszvár)	A ₁	3269	2765	2493
	A ₂	3343	3113	3047
Praha Masarykovo nádraží	C	3334	3068	3028
Slovenské Nové Mesto štátna hranica	A ₁	3935	3134	2797
	A ₂	4023	3744	3674
Šiatoroš štátna hranica	A ₁	3385	2765	2493
	A ₂	3460	3220	3151
	C	3594	3420	3347
Tábor	C	3359	3106	3106

Strona 90/10 (str. 39 dod. III). Taryfa artykułowa Nr. 79.

Wprowadza się następującą nową pozycję:

„D. Tlenek glinu (Aluminium oksyd.)”.

W alfabetycznym porządku zamieszcza się:

Chrástecký Dvůr	D	3091	2958	2878
-----------------	---	------	------	------

Strona 94 i 99. Taryfa artykułowa Nr. 102.

W alfabetycznym porządku zamieszcza się:

Brezno n. H.—Halny	A ₁ , C, F ₁ , H ₁ , J, M ₁	1120
	A ₂ , E ₁ , F ₂ , L ₁ , N ₁	1152
	B ₁ , G ₁ , H ₂ , K, M ₂	1171
	B ₂ , D, E ₂ , G ₂ , L ₂ , M ₃ , N _{2, 3}	1205
Lučatín	A ₁ , C, F ₁ , H ₁ , J, M ₁	1096
	A ₂ , E ₁ , F ₂ , L ₁ , N ₁	1132
	B ₁ , G ₁ , H ₂ , K, M ₂	1141
	B ₂ , D, E ₂ , G ₂ , L ₂ , M ₃ , N _{2, 3}	1177

Strona 107. Taryfa artykułowa Nr. 104.

Przy pozycji C. 2. dodaje się: „materace sprężynowe”.

Przy pozycji C. 3. dodaje się: „wyroby z żelaznej blachy, też pocynkowanej”.

Przy pozycji C. 5. dodaje się: „chłodnice, lodówki”.

Strona 108.

Przy pozycji E. 5. dodaje się: „gwoździe żelazne do podków, widły żelazne”.

Strona 109 (str. 41 dod. III).

Przy pozycji H dodaje się: „żelazka do prasowania”.

Strona 110 i 111.

W alfabetycznym porządku zamieszcza się:

Králův Dvůr	E ₂	2948	2018	1886
Staré Kladno	D, E ₂ , F _{1, 3}	2920	2001	1869
Trnava	H	2740	2509	2409

Strona 126. Taryfa artykułowa Nr. 126.

Obszar ważności zmienia się następująco:

„Stawki pozycji A, B, D obowiązują w kierunku do portów morskich; stawki pozycji C obowiązują w obu kierunkach”.

Strona 144. Taryfa artykułowa Nr. 156.

W alfabetycznym porządku zamieszcza się:

Bílá Třemešná	3089	2944	2840
Břeclav státní hranice*)	3029	2786	2746
Bruntál	2600	2463	2381
Devínska Nová Ves státní hranice*)	3268	3110	3042
Fryšvaldov - Gräfenberk	2631	2510	2402
Helemba státní hranice*)	3574	3400	3332
Horka u Staré Paky	2695	3533	2445
Jablonec nad Jizerou	3221	3059	2930
Jilemnice	3201	3039	2910
Mostek	3099	2954	2850
Německá Libina	2652	2456	2306
Poříčí u Trutnova místo	2410	2283	2184
Ružomberok	3295	3138	3041
Rybár Pole	3246	3102	2939
Smíchov	3354	3163	3048
Teplíce nad Metují	2743	2605	2533
Zámberk	2641	2493	2395

*) Stawki te obowiązują także w kierunku z portów morskich.

Strona 147. Taryfa artykułowa Nr. 163.

W alfabetycznym porządku zamieszcza się:

Břeclav státní hranice*)	C	3112	2968	2896
Devínska Nová Ves štátna hranica*)	C	3461	3295	3223
Helemba štátna hranica*)	C	3993	3800	3725
Šiatoroš štátna hranica*)	C	3783	3600	3523

*) Stawki te obowiązują także w kierunku z portów morskich.

Strona 151. Taryfa artykułowa Nr. 214.

Pozycję C zmienia się następująco:

- „C. 1. Piryty,
C. 2. Ruda chromowa.”

Strona 164. Taryfa artykułowa Nr. 233.

Brzmienie pozycji B prostuje się w następujący sposób:

„B. Konopie manila, meksykańskie włókna (konopie aloes, agawa, sisal), konopie sun (konopie bombaj, madras i wschodnioindyjskie).”

Zamieszcza się następującą nową pozycję:

„G. Włókno roślinne afrykańskie (Crin d' Afrique).”

Strona 164 i 165.

W alfabetycznym porządku zamieszcza się:

Bohumín Č. S. D.	G	1846	1846
Břeclav státní hranice	A, D B, C	2671 2820	2563 2751
Český Těšín	G	1808	1808
Helemba štátna hranica	A, D B, C	2911 3610	2628 3539
Jihlava mětské nádraží	G	2535	2535
Komárno štátna hranica	A, D B, C	2911 3577	2628 3505
Linhartovce štátna hranica	A, D B, C	2897 3558	2614 3486
Moravská Ostrava-Přívoz	G	1916	1916
Nový Jičín státní nádraží	G	2140	2140
Olomouc hlavní nádraží	G	2255	2255
Přerov	G	2174	2174
Prostějov místní nádraží	G	2303	2303
Šiatoroš štátna hranica	A, D B, C	2878 3420	2598 3347
Šumperk	G	2140	2140

Strona 176 (str. 83 dod. II). Taryfa artykułowa Nr. 247.

Brzmienie pozycji C zmienia się w następujący sposób:

„C. Nasiona buraków cukrowych”.

Strona 178. Taryfa artykułowa Nr. 257.

W alfabetycznym porządku zamieszcza się:

Helemba štátna hranica	3016	2118	1866
Kehnec štátna hranica	2623	1843	1563
Komárno štátna hranica	3016	2118	1866
Letovice	2886	2038	1792
Linhartovce štátna hranica	2986	2097	1851
Petržalka štátna hranica (smer Oroszvár)	2961	2086	1833
Slovenské Nové Mesto štátna hranica	2785	1962	1682
Šiatoroš štátna hranica	2924	2064	1811

Strona 183. Taryfa artykułowa Nr. 261.

W alfabetycznym porządku zamieszcza się:

Letovice	1832	1551
----------	------	------

Strona 185 i 186. Taryfa artykułowa Nr. 265.

W alfabetycznym porządku zamieszcza się:

Kehnec štátna hranica	A	3852	3667	3597
	B ₁	3768	3587	3519
	B ₂	3978	3787	3715
Komárno štátna hranica	A	3901	3570	3530
	B ₁	3901	3399	3359
	B ₂	3901	3671	3631
Linhartovce štátna hranica	A	3619	3446	3375
	B ₁	3540	3370	3302
	B ₂	3737	3558	3486
Petržalka štátna hranica (smer Oroszvár)	A	3655	3404	3364
	B ₁	3655	3264	3222
	B ₂	3655	3481	3408
Slovenské Nove Mesto štátna hranica	A	4044	3848	3772
	B ₁	3955	3764	3694
	B ₂	4176	3973	3900
Šiatoroš štátna hranica	A	3481	3312	3241
	B ₁	3405	3240	3171
	B ₂	3594	3420	3347

Strona 193. Pozycja aneksu Nr. 1.

W alfabetycznym porządku zamieszcza się:

Brezno n. H. — Halny	E, L ₁	1122
	F ₁ , H, J	1088
	F ₂	1122
	L ₂	1205

Strona 216—222.

W alfabetycznym porządku zamieszcza się:

Bila Třemešná	Hk	Pe	330	654
Brezno n. H. — Halny	Brt	Tš	262	664
Horka u Staré Paky	Hk	Pe	346	654
Jablonec nad Jizercu	Hk	Pe	394	654
Teplice nad Metují	Hk	Pe	328	654

B/5. INNE SPRAWY KOLEJOWE.**I. ROZPORZĄDZENIA.**

Poz. 450. Uzupełnienie przepisów zasadniczych budowy i eksploatacji kolei normalnotorowych użytku publicznego.

Na podstawie art. 4, pkt. 7, ustawy z dn. 12 czerwca 1924 r. o zakresie działania Ministra Kolei Żelaznych i o organizacji urzędów kolejowych (Dz. U. R. P. Nr. 57, poz. 580), zmienionej i uzupełnionej rozporządzeniem Prezydenta Rzeczypospolitej z dn. 30 października 1930 r. (Dz. U. R. P. Nr. 76, poz. 599), postanawiam co następuje:

§ 1.

„Przepisy zasadnicze budowy i eksploatacji kolei normalnotorowych użytku publicznego”, wprowadzone rozporządzeniem Ministra Komunikacji z dnia 13 maja 1933 r. (Dz. T. i Z. K. Nr. 40, z roku 1933, poz. 316) uzupełnia się, jak następuje:

1) W § 6, p. 1, dodaje się drugi ustęp:

„Dla kolei normalnotorowych o trakcji elektrycznej z siecią górną, powinna być stosowana w obrębie Węzła Warszawskiego i na odcinkach podmiejskich skrajnia wskazana na rysunkach Nr. 4, 5 i 6”;

2) w § 14 dodaje się drugi ustęp:

„Krawędzie peronów osobowych na stacjach i przystankach elektryfikowanych w obrębie Węzła Kolejowego Warszawskiego i na odcinkach podmiejskich mogą się wznosić nad górną krawędzią szyny na 86 cm lub 96 cm”.

§ 2.

Rozporządzenie niniejsze wchodzi w życie z dniem ogłoszenia.
Nr. U. J. V. 402/27.

Minister Komunikacji: *M. Butkiewicz*

II. ZARZĄDZENIA I OBWIESZCZENIA.

Obwieszczenia.

Polskie Koleje Państwowe.

W sprawie kolejowego kursu walut zagranicznych.

Na podstawie § 49 Regulaminu przewozu (Dz. U. R. P. z r. 1931, Nr. 93, poz. 721) niniejszem obwieszcza się kolejowe kursy walut zagranicznych, według których przelicza się należności przewozowe, zaliczenia, opłaty dodatkowe lub inne opłaty, wyrażone w obcych walutach, a uiszczane w walucie krajowej (kursy przeliczenia), jak również według których przyjmuje się zapłatę w walucie obcej (kursy przyjmowania), mianowicie:

KOLEJOWY KURS WALUT ZAGRANICZNYCH.

(Obowiązuje od dnia 8 września 1934 r., aż do odwołania).

Sym- bol waluty	1. Waluty obce (kursy przeliczenia):	2. Kursy złotego polskiego (kursy przyjmowania):	Sym- bol waluty
	Za 1 dolar złoty 8,92 zł	Za 100 złotych 11,22 dolarów złotych	
0	Za 1 dolar St. Zjedn. Am. Półn. 5,25 zł	" " " 19,30 dolarów St. Zjedn. Am. Półn.	0
1	Za 100 franków francuskich 35 20 zł	" " " 407,00 franków belgijskich	
2	" " franków belgijskich 25,00 zł	" " " 58,50 franków szwajcarskich	2
11	" " franków szwajcarskich 173,50 zł	" " " 58,00 guldenów gdańskich	3
3	" " franków złotych 172,00 zł	" " " 460,00 koron czeskich	4
4	" " guldenów gdańskich 174,00 zł	" " " 1900,00 lei rumuńskich	5
12	" " koron czeskich 22,10 zł	" " " 222,00 lirów włoskich	6
12	" " koron duńskich 118,00 zł	" " " 48,50 marek niemieckich	7
12	" " koron norweskich 133,00 zł	" " " 102,00 szylingów austriackich	9
12	" " koron szwedzkich 136,50 zł	" " " 58,20 franków złotych ¹⁾	
5	" " lei rumuńskich 5,40 zł	" " " 840,00 dynarów jugosłowiańskich	
6	" " lirów włoskich 46,00 zł		
7	" " marek niemieckich 213 00 zł		
8	" " pengő węgierskich 120,00 zł		
9	" " szylingów austriackich 105,00 zł		
	" " dynarów jugosłowiańskich 12,40 zł		

¹⁾ Kurs ten nie ma zastosowania w komunikacji górnośląskiej—sąsiedzkiej.

Nr. F. D. V. 53/51.

Prenumeratę i ogłoszenia przyjmuje Administracja Dziennika Taryf i Zarządzeń Kolejowych w Warszawie, ul. Chałubińskiego 4, telef. 8-26-28 (Konto czekowe P. K. O. Nr. 30 658).

Prenumerata wynosi kwartalnie: w Polsce — 10 zł, w pozostałych krajach — 1,50 dolara złotego. Pojedynczy numer — 1 zł¹⁾.

Zagranicą prenumeratę można uiszczać w urzędach czekowo-pocztowych na konto „Pocztowa Kasa Oszczędności w Warszawie”, pod następującymi numerami: Wiedeń — Nr. B 79 500, Praga — Nr. 89 600, Paryż — Nr. 60 012, Riga — Nr. 4030, Berlin — Nr. 11 000, przyczem na blankiecie wpłaty należy wpisać odpowiadający numer konta P. K. O., a na odwrotnej stronie odcinka — numer konta Administracji Dziennika Taryf i Zarządzeń Kolejowych (30 658) oraz dokładny adres i nazwisko prenumeratora.

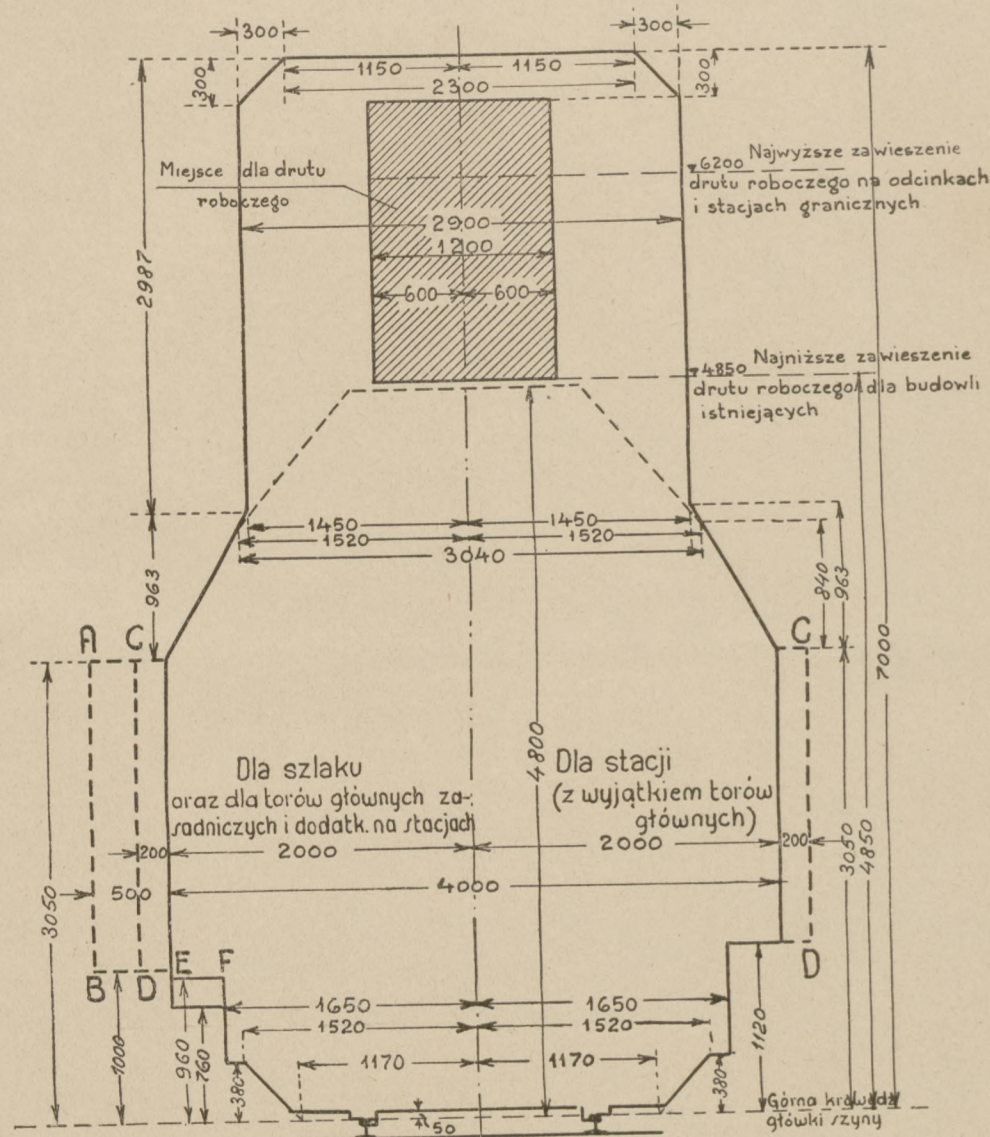
Cena ogłoszeń: za stronę — 100 zł, 1/2 strony — 50 zł, 1/4 strony — 30 zł, 1/8 strony — 20 zł, 1/16 strony — 10 zł, drobne — po 20 gr za wyraz. Przy ogłoszeniach wielokrotnych — ze zniżką 20%.

¹⁾ Sprzedaż oddzielnych numerów Dz. T. i Z. K. odbywa się w Administracji tegoż Dziennika oraz w składnicach taryfowych Dyrekcji Okręgowych Kolei Państwowych.

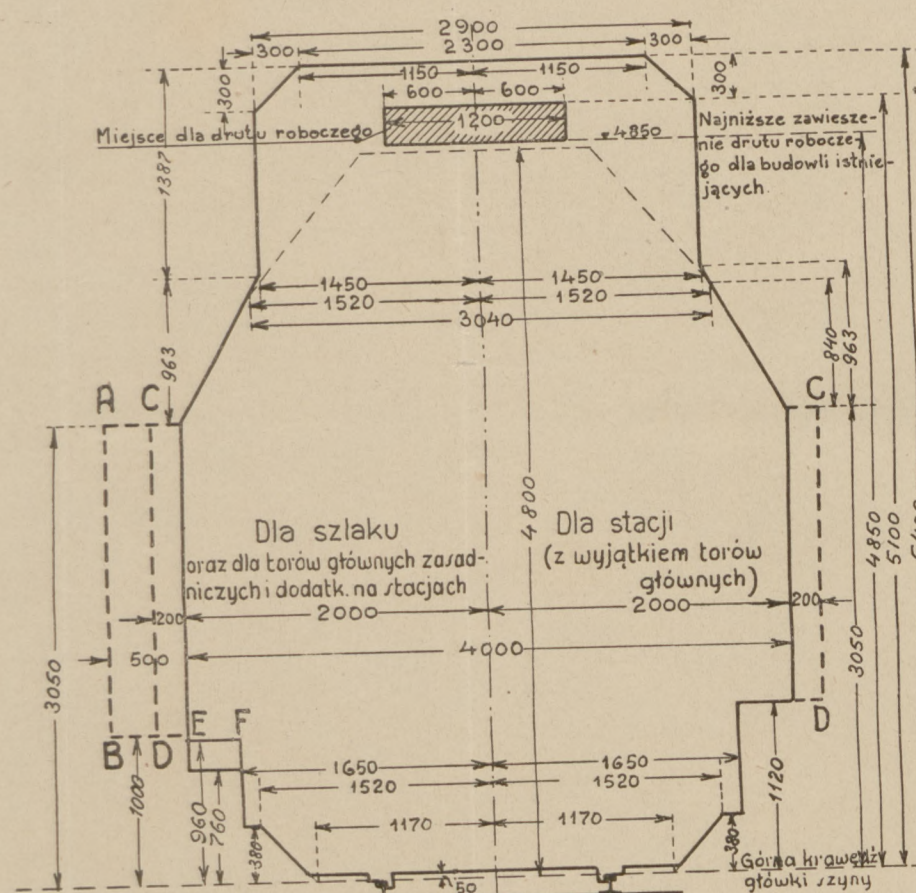
Tłoczono z polecenia Ministra Komunikacji w Drukarni Państwowej w Warszawie.

72040

Skrajnia normalna dla nowych budowli lekkich



Skrajnia obniżona dla nowych budowli ciężkich



Poszerzenie skrajni { AB dla szlaku z wyjątkiem mostów
CD dla stacji i dla mostów
EF dopuszczalna wysokość peronów nad główką szyny w obrębie węzła warszawskiego i na odcinkach podmiejskich elektryfikowanych

Skrajnia ulgowa dla budowli istniejących

