



# DZIENNIK TARYF I ZARZĄDZEŃ KOLEJOWYCH

ORGAN URZĘDOWY MINISTERSTWA KOMUNIKACJI

Rok IX.

Warszawa, dnia 30 lipca 1936 r.

Nr. 23.

## T R E Ś Ć :

### DZIAŁ URZĘDOWY.

#### A. Sprawy przewozowo-taryfowe.

##### I. Zarządzenia.

##### Zarządzenie Ministra Komunikacji

z dnia 29 lipca 1936 r. w sprawach taryfowych zawierające co następuje:

##### Taryfy wewnętrzne.

- Poz. 379. Taryfa na przewóz osób, bagażu i towarów Sochaczewską Koleją Powiatową. (Sp. T. Nr. 660). — Zatwierdzenie taryfy.
- Poz. 380. Taryfa towarowa P. K. P., część I B, część II, zeszyty: 1, 2, 3, i 6. (Sp. T. Nr. Nr. 2, 3, 4, 5 i 8). — Zmiany i uzupełnienia.
- Poz. 381. Spis stacji, ładowni i przystanków kolejowych. (Sp. T. Nr. 10). — Zmiany i uzupełnienia.
- Poz. 382. Wykaz odległości taryfowych. (Sp. T. Nr. 11). — Zmiany i uzupełnienia.
- Poz. 383. Taryfa towarowa Polskich Kolei Wąskotorowych, część II. (Sp. T. Nr. 601). — Wydanie nowej taryfy Nr. 15 na kolej jędrzejowską.

##### Polsko-austrjacki związek kolejowy.

- Poz. 384. Taryfa na przewóz węgla kamiennego, brykietów węglowych i koksu z węgla kamiennego oraz koksu gazowego. (Sp. T. Nr. 31a). — Uzupełnienie.

##### Polsko-niemiecki związek kolejowy.

- Poz. 385. Taryfa towarowa, część II.  
Taryfa Nr. 8 (wyroby z żelaza i stali oraz złom żelaza i stali). (Sp. T. Nr. 51/8).  
Taryfa Nr. 13 (samochoady).  
Taryfa Nr. 9 (spat). (Sp. T. Nr. 51/9). — Zmiany i uzupełnienia.

##### Polsko-szwajcarski związek kolejowy.

- Poz. 386. Taryfa wyjątkowa na przewóz olejów mineralnych (olejów gazowych), część III, zeszyt 2. (Sp. T. Nr. 102/2). — Wejście w życie nowej taryfy.

##### Polsko-lotewsko-estoński związek kolejowy.

- Poz. 387. Taryfa towarowa bezpośrednia, część I, mająca obowiązywać od 1 sierpnia 1936 r. (Sp. T. Nr. 95). — Sprostowanie.

##### Czeskosłowacko-polski związek kolejowy.

- Poz. 388. Taryfa towarowa, część I. (Sp. T. Nr. 171). — Zmiany.
- Poz. 389 i 390. Taryfa towarowa, część II, zeszyt 14. (Sp. T. Nr. 185). — a) Zmiany, b) Sprostowanie.
- Poz. 391. Taryfa towarowa, część II, zeszyt 12. (Sp. T. Nr. 183). — Zmiana.

##### Czeskosłowacko-polski związek kolejowy dla komunikacji z portami morskimi.

- Poz. 392. Międzynarodowa taryfa związkowa, część I. (Sp. T. Nr. 247). — Uzupełnienie.
- Poz. 393. Międzynarodowa taryfa związkowa, część II, zeszyt 3. (Sp. T. Nr. 250). — Uzupełnienia.
- Poz. 394. Międzynarodowa taryfa związkowa, część II, zeszyt 4. (Sp. T. Nr. 252). — Uzupełnienie.

##### Niemiecko-polsko-sowiecki związek kolejowy.

- Poz. 395. Taryfa na przewóz towarów i zwierząt, część II, zeszyt A. (Sp. T. 343). — Uzupełnienie.

##### Międzynarodowe taryfy osobowe.

- Poz. 396. Komunikacja ekspresowa Polska — Austria. (Sp. T. Nr. 446). — Uzupełnienie.
- Poz. 397. Komunikacja osobowa, bagażowa i ekspresowa Polska — Kraje Północne. (Sp. T. Nr. 451). — Wprowadzenie dodatku IV.
- Poz. 398. Komunikacja osobowa, bagażowa i ekspresowa Austria — Rumunja. (Sp. T. Nr. 500 i 501). — Wprowadzenie nowej taryfy.
- Poz. 399. Komunikacja osobowa, bagażowa i ekspresowa Prusy Wschodnie — reszta Niemiec. (Sp. T. Nr. 558). — Wprowadzenie zmian.

## II. OBWIESZCZENIE.

- 1) W sprawie kolejowego kursu walut zagranicznych.

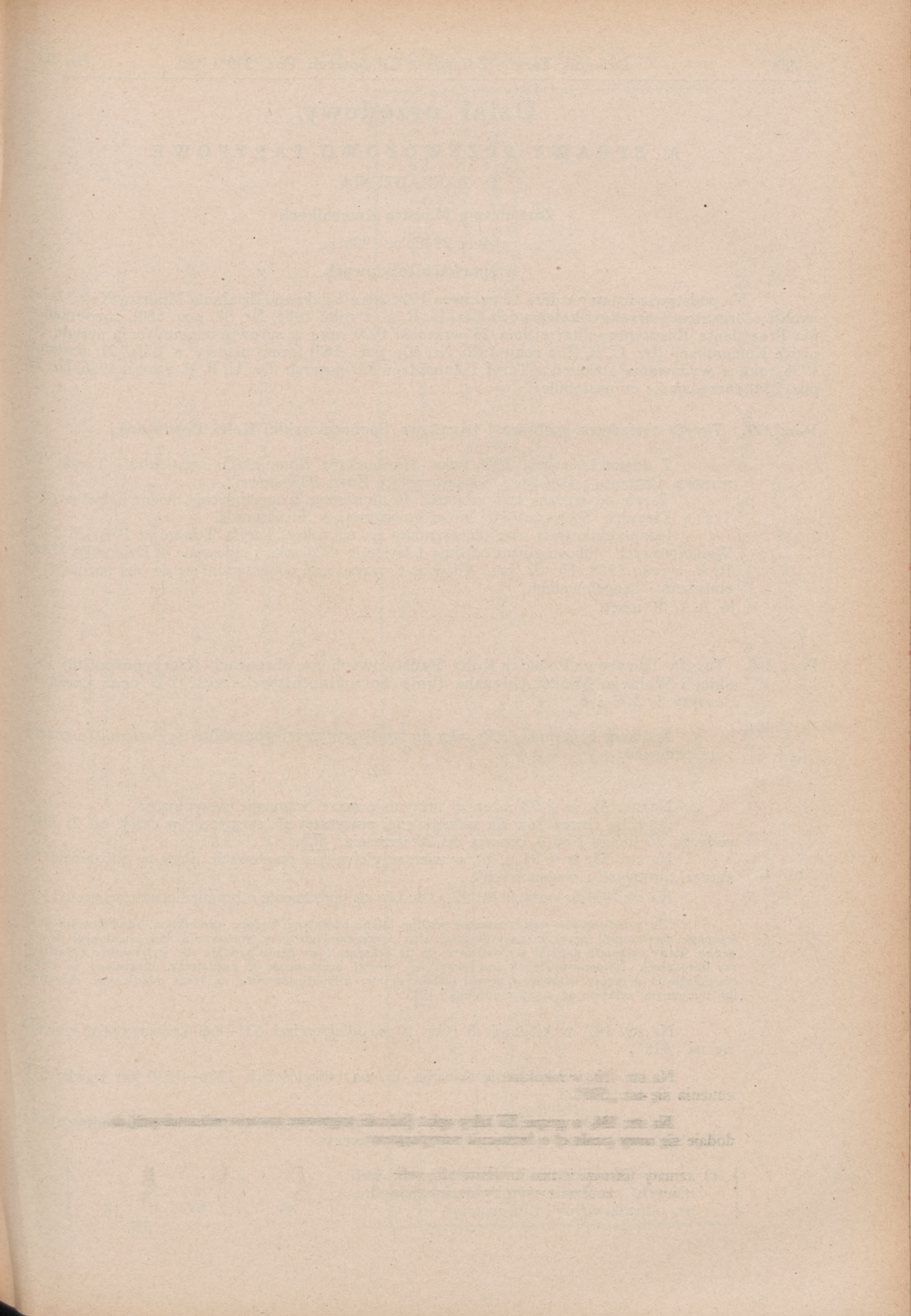
### SPROSTOWANIE.

- 1) Taryfa towarowa P. K. P., część II, zeszyty: 1 i 3. (Sp. T. Nr. 3 i 5).











## Dział urzędowy.

### A. SPRAWY PRZEWOZOWO-TARYFOWE.

#### I. ZARZĄDZENIA.

##### Zarządzenia Ministra Komunikacji

z dnia 29 lipca 1936 r.

##### w sprawach taryfowych.

Na podstawie ustawy z dnia 12 czerwca 1924 roku o zakresie działania Ministra Kolei Żelaznych i o organizacji urzędów kolejowych (Dz. U. R. P. z roku 1924, Nr. 57, poz. 580), rozporządzenia Prezydenta Rzeczypospolitej z dnia 24 września 1926 roku w sprawie ustanowienia urzędu Ministra Komunikacji (Dz. U. R. P. z roku 1926, Nr. 97, poz. 567) oraz ustawy z dnia 21 kwietnia 1936 roku o wydawaniu Dziennika Taryf i Zarządzeń Kolejowych (Dz. U. R. P. z roku 1936, Nr. 29, poz. 234) zarządza się co następuje:

#### Poz. 379. Taryfa towarowa osobowa i bagażowa Sochaczewskiej Kolei Powiatowej.

Z dniem 1 sierpnia 1936 roku Ministerstwo Komunikacji zatwierdza „Taryfę Towarową, Osobową i Bagażową Sochaczewskiej Kolei Powiatowej”.

Taryfę tę, wydaną jako załącznik do niniejszego rozporządzenia można nabyć w cenie 1 zł w Zarządzie Sochaczewskiej Kolei Powiatowej w Sochaczewie.

Jednocześnie traci moc obowiązującą na tej kolei „Taryfa Towarowa Polskich Kolei Wąskotorowych”, obowiązująca od dnia 1 kwietnia 1928 roku i ogłoszona w Dzienniku Ustaw R. P. z roku 1928, Nr. 22, poz. 201 wraz z wszystkimi odnoszącymi się do niej późniejszymi zmianami i uzupełnieniami.

Nr. H. T. III. 160/16.

#### Poz. 380. Taryfa Towarowa Polskich Kolei Państwowych na obszarach Rzeczypospolitej Polskiej i Wolnego Miasta Gdańska (linje normalnotorowe), część I-B oraz część II, zeszyty 1, 2, 3 i 6.

Z dniem 1 sierpnia 1936 roku do taryfy powyższej wprowadza się następujące zmiany i uzupełnienia:

##### I.

Na str. 31, w § 73 ustęp c) otrzymuje nowe brzmienie następujące:

„c) Dla ziemniaków do sadzenia ulgi powyższej nie stosuje się w czasie od 21 listopada do 20 lutego i od 1 czerwca do 20 września.” <sup>[12]</sup>

Na str. 37, w § 84 p. b), w wierszu pierwszym po słowach „Przy p. p.” dodaje się słowa: „drobnych i wagonowych”.

Na str. 97 do pozycji 701 K. t. dodaje się wyjaśnienie o brzmieniu następującem:

„Za pakuły lniane należy uważać włókno lniane poplątane, będące produktem odpadkowym przy trzepaniu (wytrzepki), przy czesaniu (kądziel albo wyczeski) lub przy sortowaniu lnu międlonego w wypadku, kiedy najgorsze gatunki nie nadające się do czesania i trzepania poddaje się wytrząsaniu z paździerz (targaniec). Natomiast włókna lnu mniej lub więcej oczyszczone z paździerzy, utrzymane w stanie równoległości, z reguły wiązane w pęczki (kiście, pasma) kilkukilogramowe są lnem międlonym, czesany lub trzepany, zależnie od stopnia obróbki.” <sup>[12]</sup>

Na str. 147, w kolumnie 3 rubr. b), na odległościach 631—640 km stawkę 818 zmienia się na „918”.

Na str. 158, w kolumnie A rubr. b), na odległościach 1221—1230 km stawkę 376 zmienia się na: „576”.

Na str. 184, w grupie III taksy opłat (ładunki wagonowe towarów różnorodnych) dodaje się nowy punkt c) o brzmieniu następującem:

c) szmaty (skrawki tkanin bawełnianych, wełnianych, znoszone wyroby dziane, bawełniane, odpadki wełny i t. p. materyj) . . . . .	45	30	15
--	----	----	----

<sup>[12]</sup>



W z e s z y c i e 1.

Na str. 73, w taryfach specjalnych WB-70 i WB-72, w p. 1 „Przedmiot” w rubryce „do” dodaje się w porządku alfabetycznym nazwę stacji „Stryj”.

Na str. 85, w załączniku 1 do taryf specjalnych WB dodaje się w porządku alfabetycznym nazwy stacji „Golub, Lidzbarsk”.

Na str. 124, w załączniku 3 do taryf specjalnych WD dodaje się w porządku alfabetycznym nazwę stacji „Gdynia Chylonja”.

Na str. 194—198, w załączniku 1 do taryf specjalnych WF dodaje się w porządku alfabetycznym nazwy stacji „Kanie, Pelplin”.

Na str. 199, w załączniku 3 do taryf specjalnych WF dodaje się w porządku alfabetycznym nazwę stacji „Kunów”.

Na str. 242, w załączniku 1 do taryf specjalnych WH dodaje się w porządku alfabetycznym nazwę stacji „Bystra Wilkowiec”.

Na str. 278, w taryfie specjalnej WK-60, w p. 1 „Przedmiot”, w rubryce „do” dodaje się w porządku alfabetycznym nazwę stacji „Gorlice”.

Na str. 336 taryfę specjalną WM-18 zastępuje się nową taryfą o brzmieniu następującem:

Oznaczenie taryfy	1. Przedmiot		2. Obszar ważności		3. Opłaty	4. Szczególne warunki stosowania
	Nazwa towaru	Poz. K. t.	od	do		
WM-18	Żuźle, szlaki, popioły, muły i inne oddzielnie wymienione odpadki z wytopiania rud, zawierające: żelazo . . . . .	z poz. 243 a)	Wszystkich stacji P. K. P. i kolei prywatnych, wymienionych w § 117 b), c) T. Cz. I-B z wyjątkiem stacji, leżących na terenie powiatów: ilżeckiego, koneckiego, opatowskiego, kieleckiego i radomskiego.	Wszystkich stacji P. K. P.	Według kolumny WM-1 tabeli opłat do taryf specjalnych WM.	Przewoźne oblicza się za ładowność wagonu. <span style="border: 1px solid black; padding: 2px;">12</span>

Na str. 391, w załączniku 2 do taryf specjalnych WM dodaje się w porządku alfabetycznym nazwę stacji „Nowa Wieś Wielka”.

Na str. 393, w załączniku 6 do taryf specjalnych WM dodaje się w porządku alfabetycznym nazwy stacji „Kęty, Suchedniów”.











W zeszycie 2.  
Na str. 208 taryfy specjalnej GM-30 zastępuje się nową taryfą o brzmieniu następującem:

Oznaczenie taryfy	1. Przedmiot		2. Obszar ważności		3. Opłaty	4. Szczególne warunki stosowania
	Nazwa towaru	Poz. K. t.	od	do		
GM-30	Zużycie, szlaki, popioły, muhy i inne oddzielnie niewymienione odpadki z wytarpienia rud, zawierające: . . . . . żelazo . . . . .		Wszystkich stacji P. K. P. i kolei prywatnych, wymienionych w § 117 b), c) T. Cz. I-B z wyjątkiem stacji, leżących na terenie powiatów: ilżeckiego, koneckiego, opatowskiego, kieleckiego i radomskiego.	Wszystkich punktów granicznych.	Wchłóg kolumny GM-1 tabeli opłat do taryf specjalnych GM.	Przewoźne oblicza się za ładowność wagonu. <span style="float: right;">[12]</span>

W zeszycie 3.

Na str. 18, paragraf 48 zastępuje się nowym brzmieniem następującem:

„§ 48. Opłata za stwierdzenie wagi całowagonowych przesyłek celno-przekazowych, ważonych na prywatnych wozach w magazynach portowych bez względu na czas trwania czynności wynosi . . . 4 zł.”

Na str. 171, w taryfie specjalnej PM-34, w p. 2 „Obszar ważności”, w rubryce „od”, w ustępie „C” dodaje się w porządku alfabetycznym nazwę stacji „Zawiercie”.

W zeszycie 6.

Na str. 111, w taryfie wyjątkowej ph-10, w p. 2 „Obszar ważności”, w rubryce „od” dodaje się w porządku alfabetycznym nazwę stacji „Łaziska”.

II.

W zeszycie 1.

Na str. 127, w taryfie specjalnej WE-3, w p. 3 „Opłaty” oznaczenie kolumny WE-36 zmienia się na „WE-3”.

Na str. 135—136 skreśla się taryfy specjalne WE-36, WE-40, WE-42 i WE-48, a zmianą dodaje się nowe taryfy specjalne, które wydaje się jako załącznik do niniejszego numeru Dziennika Taryf i Zarządzeń Kolejowych.

Na str. 147—156 dotychczasowe oznaczenie kolumny WE-36 zmienia się na „WE-3” oraz dodaje się nową kolumnę WE-36 z następującymi opłatami:



Za odległość kilometrów	Kolumna WE-36			Za odległość kilometrów	Kolumna WE-36			Za odległość kilometrów	Kolumna WE-36			Za odległość kilometrów	Kolumna WE-36		
	z obliczeniem najmnieżej za:				z obliczeniem najmnieżej za:				z obliczeniem najmnieżej za:				z obliczeniem najmnieżej za:		
	wagę rzecz.	5 000 kg	10 000 kg		wagę rzecz.	5 000 kg	10 000 kg		wagę rzecz.	5 000 kg	10 000 kg		wagę rzecz.	5 000 kg	10 000 kg
1—5	35	27	21	31	51	41	32	61	69	52	41	91	87	63	53
6	36	27	21	36	53	44	34	66	72	53	42	96	88	64	54
7	36	28	22	37	54	44	34	67	72	53	42	97	88	65	54
8	37	28	22	38	55	44	34	68	73	53	43	98	88	66	55
9	37	28	22	39	55	45	35	69	73	53	43	99	88	66	55
10	38	30	23	40	56	45	35	70	73	53	43	100	88	66	55
11	39	30	23	41	57	45	36	71	74	56	44	101—105	92	67	56
12	39	30	23	42	57	47	37	72	74	56	45	106—110	97	67	56
13	40	31	24	43	58	47	37	73	75	56	45	111—115	100	69	56
14	40	31	24	44	58	47	38	74	75	56	46	116—120	102	69	57
15	41	32	25	45	59	48	38	75	76	56	46	121—125	104	70	57
16	42	32	25	46	59	48	38	76	77	57	47	126—130	106	70	57
17	42	32	25	47	60	48	38	77	78	57	47	131—135	109	71	58
18	43	34	26	48	60	48	38	78	78	57	48	136—140	111	71	58
19	43	34	26	49	61	49	38	79	79	57	48	141—145	114	73	59
20	44	34	26	50	62	49	39	80	79	57	48	146—150	116	73	59
21	45	35	27	51	63	49	39	81	80	58	49	151—155	118	74	60
22	45	35	27	52	64	49	39	82	81	58	49	156—160	120	74	61
23	46	36	28	53	65	49	39	83	82	60	49	161—165	122	75	62
24	46	36	28	54	65	49	39	84	82	60	49	166—170	125	75	63
25	47	37	29	55	65	49	39	85	83	61	49	171—175	127	76	64
26	47	39	30	56	66	50	40	86	84	61	50	176—180	129	76	65
27	48	39	30	57	67	50	40	87	84	62	50	181—185	132	78	67
28	49	40	31	58	67	50	40	88	85	62	50	186—190	134	78	68
29	49	40	31	59	68	50	40	89	85	62	50	191—195	137	79	68
30	50	41	32	60	68	50	40	90	86	62	50	196—200	139	79	69











Za odległość kilometrów	Kolumna WE-36			Za odległość kilometrów	Kolumna WE-36			Za odległość kilometrów	Kolumna WE-36			Za odległość kilometrów	Kolumna WE-36		
	z obliczeniem najmniejszej za:				z obliczeniem najmniejszej za:				z obliczeniem najmniejszej za:				z obliczeniem najmniejszej za:		
	wagę rzech. kg	5 000 kg	10 000 kg		wagę rzech. kg	5 000 kg	10 000 kg		wagę rzech. kg	5 000 kg	10 000 kg		wagę rzech. kg	5 000 kg	10 000 kg
201—210	143	79	69	501—510	230	134	103	801—810	272	178	137	1101—1110	312	218	168
211—220	146	79	69	511—520	231	136	105	811—820	273	179	138	1111—1120	313	219	169
221—230	150	80	69	521—530	233	139	107	821—830	274	180	139	1121—1130	314	222	171
231—240	154	80	69	531—540	234	141	109	831—840	275	182	140	1131—1140	316	223	172
241—250	158	82	69	541—550	236	144	111	841—850	276	183	141	1141—1150	317	226	174
251—260	162	82	69	551—560	237	147	113	851—860	278	183	141	1151—1160	319	227	175
261—270	166	83	70	561—570	238	149	115	861—870	279	184	142	1161—1170	320	230	177
271—280	169	83	72	571—580	240	152	117	871—880	281	186	143	1171—1180	321	231	178
281—290	173	84	73	581—590	241	154	119	881—890	282	187	144	1181—1190	323	234	180
291—300	177	86	74	591—600	242	157	121	891—900	283	187	144	1191—1200	324	235	181
301—310	180	87	76	601—610	244	158	122	901—910	285	188	145	1201—1210	326	238	183
311—320	183	88	77	611—620	245	160	123	911—920	286	190	146	1211—1220	328	239	184
321—330	186	89	78	621—630	246	160	123	921—930	287	191	147	1221—1230	330	242	186
331—340	189	91	80	631—640	248	161	124	931—940	289	192	148	1231—1240	332	243	187
341—350	192	92	80	641—650	249	162	125	941—950	290	192	148	1241—1250	334	245	189
351—360	195	95	82	651—660	251	164	126	951—960	291	193	149	1251—1260	336	248	191
361—370	197	97	83	661—670	252	165	127	961—970	293	195	150	1261—1270	338	249	192
371—380	198	100	84	671—680	253	165	127	971—980	294	196	151	1271—1280	340	252	194
381—390	199	102	86	681—690	255	166	128	981—990	295	196	151	1281—1290	342	255	196
391—400	201	105	87	691—700	256	167	129	991—1000	297	197	151	1291—1300	344	256	197
401—410	209	108	88	701—710	257	169	130	1001—1010	298	199	153				
411—420	211	110	89	711—720	259	169	130	1011—1020	299	200	154				
421—430	214	113	89	721—730	260	170	131	1021—1030	301	201	156				
431—440	216	115	89	731—740	261	171	132	1031—1040	302	203	157				
441—450	218	118	91	741—750	263	173	133	1041—1050	304	206	159				
451—460	220	121	93	751—760	264	174	134	1051—1060	305	208	160				
461—470	222	123	95	761—770	265	174	134	1061—1070	306	210	162				
471—480	224	126	97	771—780	267	175	135	1071—1080	308	212	163				
481—490	227	128	99	781—790	268	177	136	1081—1090	309	214	165				
491—500	229	131	101	791—800	271	178	137	1091—1100	310	216	166				

12



Zarządzenie powyższe wchodzi w życie w terminie skróconym, stosownie do p. 6 § 9 Regulaminu przewozu przesyłek towarowych.  
Nr H. T. III. 169/22.

**Poz. 381. Spis stacyj ładowni i przystanków kolejowych, obowiązujący od dnia 1 maja 1933 r.**

Z dniem 1 sierpnia 1936 roku do spisu powyższego wprowadza się następujące zmiany i uzupełnienia:

Na str. 64, przy nazwie p. o. Hołosko koło Lwowa, w rubryce 6 oznaczenie „Op” zmienia się na oznaczenie: „O”.

Na str. 72, przy nazwie p. o. Jurata, w rubryce 6 skreśla się oznaczenia „Op, Bp”, a wzamian dodaje się oznaczenia: „O<sup>5)</sup>, B<sup>5)</sup>, E<sup>5)</sup>, Dr<sup>6)</sup>” oraz u dołu strony odnośniki następujące:

„5) Sprzedaż biletów przy kasie oraz nadawanie bagażu i przesyłek ekspresowych tylko od 15/V do 15/IX.”

„6) Przesyłki drobne do 100 kg w 1 sztuce. Nadawanie dozwolone tylko od 15/V do 15/IX.”

Na str. 120, przy nazwie p. o. Orzew, w rubryce 6 przy oznaczeniu „Op” dodaje się: „4)”, a u dołu strony odnośnik:

„4) Sprzedaż biletów przy kasie od 1/VII do 30/IX.”

Na str. 162, przy nazwie stacji Śniatyn Załucze, w rubryce 6 skreśla się oznaczenie „Znw” i wzamian dodaje się oznaczenie: „Znwp”.

Na str. 241 dodaje się w porządku alfabetycznym wiersz następujący:

Gdynia Port Oksywie	T	Wiśniewski Franciszek . . . .	Gdynia 6 Obłuże Kolonja 252 L.
------------------------	---	-------------------------------	-----------------------------------

Na str. 244 skreśla się nazwę stacji Puck wraz z wszelkimi danymi oraz dodaje się w porządku alfabetycznym nowy wiersz następujący:

Rumja Zagórze	T	Retur Alfons . . . . .	Zagórze Pom.
---------------	---	------------------------	--------------

Nr. H. T. III. 155/58

**Poz. 382. Wykaz odległości taryfowych, obowiązujący od dnia 1 maja 1933 roku.**

Z dniem 1 sierpnia 1936 roku do wykazu powyższego wprowadza się następujące zmiany i uzupełnienia:

Na str. 46, przy nazwie p. o. Ponary odległość do stacji Landwarów zmienia się z 10 na „9” oraz do stacji Wilno z 9 na „10” km.

Na str. 117, w tablicy Nr. 475 zmienia się odległości od przystanku Hołosko koło Lwowa do Rzęsny Polskiej z 6 na „5”, do Zaszkowa z 11 na „12” i do Kulikowa Mierzwicy z 17 na „18” km.

Na str. 138, w tablicy Nr. 630 odległość od p. o. Ponary do stacji Landwarów zmienia się z 10 na „9” oraz do stacji Wilno z 9 na „10” km.

Na str. 305, odległość w relacji Załuż—Gr. P. pod Rudą Śl. zmienia się z 154 na „354” km.

Nr. HT. III. 155/62

**Poz. 383. Taryfa towarowa Polskich Kolei Wąskotorowych, część II, obowiązująca od dnia 1 marca 1935 roku.**

Ministerstwo Komunikacji zatwierdza zniżki taryfowe wprowadzone przez DOKP w Radomiu na przewóz błota saturacyjnego (wapna defekacyjnego) od dnia 20 lipca 1936 roku na wąskotorowej kolei Jędrzejowskiej na podstawie p. 2, § 9 Regulaminu przewozu przesyłek towarowych.

Wobec powyższego do taryfy towarowej, część II wprowadza się następujące zmiany i uzupełnienia:

W grupie VI, obejmującej taryfy wyjątkowe na wąskotorowej kolei Jędrzejowskiej, po taryfie wyjątkowej Nr. 14 dodaje się nową taryfę wyjątkową Nr. 15, którą wydaje się jako załącznik do niniejszego numeru Dziennika Taryf i Zarządzeń Kolejowych.

Nr. HT III-161/49.







Oznaczenie taryfy	1. Przedmiot		2. Obszar ważności		3. Opłaty	4. Szczegółne warunki stosowania
	Nazwa towaru	Poz. K. t.	od	do		
WE-36	Siarczan amonu . . . . .	646 a	A. Wszystkich stacji P. K. P.	Do A i B. Wszystkich stacji P. K. P. i kolei prywatnych wymienionych w § 117 b), c) T. Cz. I-Bz wyjątkiem stacji portowych w Gdyni i Gdańsku.	Do A. Za przesyłki drobnicowe: według kolumny WE-36 rubryka dr. Tabeli opłat do taryf specjalnych WE.	Do B. Odbiorcą winien być rolnik, lub przedsiębiorstwo dostarczające nawozy rolnicze. <span style="float: right;">12</span>
			B. Stacji, wymienionych w załączniku 2 do taryf specjalnych WE.		Do B. Za przesyłki wagonowe: według kolumny WE-36 rubryka a), b) Tabeli opłat do taryf specjalnych WE.	
WE-40	Nawozy azotowe oraz ich mieszanki: Saletra wapniowa (azotan wapnia) . . . . . Azotan amonu . . . . . Saletrzak (saletra wapniowa) . . . . . Azotniak (cyjanamid wapnia) . . . . . Wapnamon (amon wapniowy) . . . . . Saletra chorzowska (nitros) . . . . . Saletra sodowa . . . . .	Z poz. 646 d 646 e 646 f 646 g 646 h 646 j 646 k	A. Wszystkich stacji P. K. P. B. Stacji: Bogumińcowa, Chorzów, Tarnów, Herby, Kowalewo Pom., Kraków, Lwów, Poznań, Skalmierzyce, Strzybnica.	Do A i B. Wszystkich stacji P. K. P. i kolei prywatnych wymienionych w § 117 b), c) T. Cz. I-B z wyjątkiem stacji portowych w Gdyni i Gdańsku.	Do A. Za przesyłki drobnicowe: według kolumny WE-36 rubryka dr. Tabeli opłat do taryf specjalnych WE.	Do B. Odbiorcą winien być rolnik, lub przedsiębiorstwo dostarczające nawozy rolnicze. <span style="float: right;">12</span>



Oznaczenie tarify	1. Przedmiot		2. Obszar ważności		3. Opłaty		4. Szczególne warunki stosowania
	Nazwa towaru	Poz. K. t.	od	do			
WE-42	Nawozy azotowe oraz ich mieszanki: Siarczan amonu . . . . . Saletra wapniowa (azotan wapnia) . . . . . Azotan amonu . . . . . Saletrzak (saletra wapnia- kowa) . . . . . Azotniak (cyjanamid wa- pnia) . . . . . Wapnanon (amon wap- niakowy) . . . . . Saletra chorzowska (ni- trofos) . . . . . Saletra sodowa . . . . .	z poz. 646 a	Stacji: Bogumilowice, Chorzów, Tarnów.	Stacji, położonych w D. O. K. P.: Wilno, Radom, Lwów, oddalonych od sta- cji nadania powy- żej 600 km.	Jednakowa opłata z obliczeniem prze- woźnego najmniej za:		Odbiorcą winien być rolnik, lub przedsiębiorstwo do- starczające nawozy rolni- kom.  Wskazanie drogi przewozu jest niedozwolone.
		646 d			5 000 kg	10 000 kg	
		646 e			a	b	
		646 f			gr. za 100 kg		
		646 g			151	121	
WE-48	Azotan amonu . . . . .	646 e	Stacji: Tarnów	Stacji: Pionki	Jednakowa opłata z obliczeniem prze- woźnego najmniej za:		Nadawca powinien zamie- ścić w liście przewozowym oświadczenie: „Do dalszej przeróbki chemicznej w za- kładzie odbiorcy”.
		646 i			10 000 kg	15 000 kg	
		646 k			groszy za 100 kg		
					131	119	

[11]

[12]



# Taryfa Towarowa Polskich Kolei Wąskotorowych

# Kolej Jędrzejowska

## Taryfa wyjątkowa Nr. 15

Obowiązuje od dnia 20/VII do 31/XII 1936 r.

(Dz. T. i Z. Kol. Nr. 23 z r. 1936, poz. 383)

Część II (taryfy wyjątkowe)

### TARYFA WYJĄTKOWA Nr. 15.

1. Przedmiot.

Błoto saturacyjne (wapno defekacyjne) — z poz. 275 K. t.

2. Obszar ważności.

Od stacyj Kazimierza Wielka i Iwanicka do wszystkich stacyj wąskotorowej kolei Jędrzejowskiej.

3. Opłaty.

Według niżej podanej tabeli opłat.

TABELA OPŁAT.

Za odległość kilometrów	groszy za 100 kg	Za odległość kilometrów	groszy za 100 kg	Za odległość kilometrów	groszy za 100 kg	Za odległość kilometrów	groszy za 100 kg	Za odległość kilometrów	groszy za 100 kg
1—5	13								
6	13	26	18	46	23	66	28	86	32
7	14	27	19	47	23	67	28	87	32
8	14	28	19	48	23	68	28	88	33
9	14	29	19	49	24	69	29	89	33
10	14	30	19	50	24	70	29	90	34
11	14	31	19	51	24	71	29	91	34
12	15	32	20	52	25	72	29	92	34
13	15	33	20	53	25	73	29	93	34
14	16	34	20	54	25	74	30	94	35
15	16	35	20	55	25	75	30	95	35
16	16	36	20	56	25	76	30	96	35
17	16	37	21	57	26	77	30	97	35
18	16	38	21	58	26	78	30	98	35
19	17	39	22	59	26	79	31	99	36
20	17	40	22	60	26	80	31	100	36
21	17	41	22	61	26	81	31	101	36
22	17	42	22	62	27	82	31	102	37
23	17	43	22	63	27	83	31	103	37
24	18	44	23	64	28	84	32	104	37
25	18	45	23	65	28	85	32	105	37



Za odległość kilometrów	groszy za 100 kg	Za odległość kilometrów	groszy za 100 kg	Za odległość kilometrów	groszy za 100 kg	Za odległość kilometrów	groszy za 100 kg	Za odległość kilometrów	groszy za 100 kg
106	37	131	43	156	49	181	55	206	61
107	38	132	44	157	50	182	56	207	62
108	38	133	44	158	50	183	56	208	62
109	38	134	44	159	51	184	56	209	62
110	38	135	44	160	51	185	56	210	62
111	38	136	44	161	51	186	56	211	62
112	39	137	45	162	51	187	57	212	63
113	39	138	45	163	51	188	57	213	63
114	40	139	46	164	52	189	58	214	64
115	40	140	46	165	52	190	58	215	64
116	40	141	46	166	52	191	58		
117	40	142	46	167	52	192	58		
118	40	143	46	168	52	193	58		
119	41	144	47	169	53	194	59		
120	41	145	47	170	53	195	59		
121	41	146	47	171	53	196	59		
122	41	147	47	172	53	197	59		
123	41	148	47	173	53	198	59		
124	42	149	48	174	54	199	60		
125	42	150	48	175	54	200	60		
126	42	151	48	176	54	201	60		
127	43	152	49	177	55	202	61		
128	43	153	49	178	55	203	61		
129	43	154	49	179	55	204	61		
130	43	155	49	180	55	205	61		

**4. Warunki stosowania.**

Ogólne. Obliczenie przewoźnego najmniej za ładowność użytego wagonu.

Za odległość kilometrów		groszy za 100 kg		Za odległość kilometrów		groszy za 100 kg		Za odległość kilometrów		groszy za 100 kg	
106	37	131	43	156	49	181	55	206	61		
107	38	132	44	157	50	182	56	207	62		
108	38	133	44	158	50	183	56	208	62		
109	38	134	44	159	51	184	56	209	62		
110	38	135	44	160	51	185	56	210	62		
111	38	136	44	161	51	186	56	211	62		
112	39	137	45	162	51	187	57	212	63		
113	39	138	45	163	51	188	57	213	63		
114	40	139	46	164	52	189	58	214	64		
115	40	140	46	165	52	190	58	215	64		
116	40	141	46	166	52	191	58				
117	40	142	46	167	52	192	58				
118	40	143	46	168	52	193	58				
119	41	144	47	169	53	194	59				
120	41	145	47	170	53	195	59				
121	41	146	47	171	53	196	59				
122	41	147	47	172	53	197	59				
123	41	148	47	173	53	198	59				
124	42	149	48	174	54	199	60				
125	42	150	48	175	54	200	60				
126	42	151	48	176	54	201	60				
127	43	152	49	177	55	202	61				
128	43	153	49	178	55	203	61				
129	43	154	49	179	55	204	61				
130	43	155	49	180	55	205	61				







Poz. 384. Austrijacko-polski związek kolejowy. Taryfa na przewóz węgla kamiennego, brykietów węglowych i koksu z węgla kamiennego oraz koksu gazowego, jako przesyłek zwyczajnych, w kierunku do Austrii. Uzupełnienie.

Z dniem 1 sierpnia 1936 r. wprowadza się na str. 7 powyższej taryfy w Rozdz A-2 po ust. „do art. 11”, postanowienie następujące:

Do artykułu 17.

Nadawca może wpłacić tytułem należności przewozowych pewną określoną sumę w walucie taryfowej.

W tym wypadku kwota pozostała, po odjęciu od ogólnej sumy przewoźnego kwoty wpłaconej, zostaje przekazana na odbiorcę.

(H. Tz. II. 30/44)

Poz. 385. Polsko-niemiecki związek kolejowy. Taryfa towarowa część II;  
Taryfa Nr 8 (Wyroby z żelaza i stali oraz złom żelaza i stali).  
Taryfa Nr 9 (spat).  
Taryfa Nr 13 (samochody).

I.

W dodatku I do taryfy Nr 9 na str 4 przy stacji Stradom oznaczenie działów prostuje się na:

„A1, B1”  
„A2, B2”.

II.

Z ważnością od dnia 1 sierpnia 1936 r. wprowadza się uzupełnienia następujące:  
a) w taryfie Nr 8 (wyroby z żelaza i stali i t. d.) w tabeli odcinkowej A dodaje się w porządku alfabetycznym:

Pomiędzy stacjami	a	Dział	punktami stycznymi									
			14		16		17		19		21	
			10t	15t	10t	15t	10t	15t	10t	15t	10t	15t
Aalen . . . . .	E	229	208	232	210	232	210	232	210	230	209	
Aulendorf . . . . .	E	234	212	236	214	236	214	236	214	236	214	
Esslingen . . . . .	E	233	211	234	212	234	212	234	212	234	212	
Friedrichshafen . . . . .	E	236	214	238	216	237	215	238	216	237	215	
Göppingen . . . . .	E	232	210	234	212	234	212	234	212	233	211	
Heidenheim . . . . .	E	230	209	233	211	232	210	233	211	232	210	
Overndorf (Neckar) . . . . .	E	236	214	238	216	237	215	237	215	237	215	
Reutlingen Hbf. . . . .	E	235	213	236	214	236	214	236	214	236	214	
Stuttgart Nord . . . . .	E	232	210	234	212	234	212	234	212	233	211	

b) w taryfie Nr 13 (samochody)

1) w tabeli odcinkowej A dodaje się nowy punkt styczny 9 z następującymi opłatami przewozowymi.



	punkt stycz- cny 9			punkt stycz- cny 9			punkt stycz- cny 9	
	5 t	10 t		5 t	10 t		5 t	10 t
Bautzen . . . . .	333	318	Hemetingen . . . .	540	515	Plauen (Vogtl) untBf	468	447
Braunschweig Ost .	490	468	Kassel U . . . . .	519	495	Rüsselshein . . . . .	553	528
Chemnitz-Kappel .	422	403	Kassel Vschbf. . . .	519	495	Schweinfurt Hbf . . .	529	504
Chemnitz Süd . . .	422	403	Küps . . . . .	508	484	Siegmar . . . . .	424	405
Eisenach . . . . .	498	475	Mannheim Hgbf . . .	560	534	Stettin Gb . . . . .	419	399
Essen Krupp Hbf u Nord	557	532	Mannheim Industrie- hafen	559	533	Stettin-Westend . . .	423	404
Frankfurt(Main)Hbf	551	525	München Hbf . . . .	559	533	Stuttgart-Untertürk- heim	564	538
Gaggenau. . . . .	568	542	München Milbertshofen	557	532	Zittau . . . . .	325	310
Hainichen . . . . .	413	394	Nürnberg Hbf . . . .	539	514	Zschopau . . . . .	422	403
Hannover-Linden .	512	489	Nürnberg Rbf . . . .	538	513	Zwickau (Sachs) . . .	444	424

2) w tabeli odcinkowej B dodaje się:

	punkty stycz- cne			
	3		9	
	5 t	10 t	5 t	10 t
Katowice . . . . .	566	467	33	30

Nr. H. Tz. IV. 203/109.

**Poz. 386. Polsko-szwajcarski związek kolejowy: część III, zeszyt 2. Taryfa wyjątkowa na przewóz olejów mineralnych (olejów gazowych).**

Z ważnością od dnia 1 sierpnia 1936 r. wchodzi w życie:

Taryfa wyjątkowa na przewóz olejów mineralnych (olejów gazowych) w zwyczajnych przesyłkach wagonowych.

Taryfę powyższą która stanowi załącznik do niniejszego numeru „Dz. T. i Z. K.” nabywać można w Administracji „Dz. T. i Z. K.” w Warszawie, ul. Chałubińskiego 4 oraz w Dyrekcjach Okręgowych Kolei Państwowych w Krakowie i Lwowie po cenie 3 złote za egzemplarz.

Z chwilą wejścia w życie powyższej taryfy traci ważność Taryfa wyjątkowa na przewóz olejów mineralnych (olejów gazowych), obowiązująca od 1 grudnia 1934 r. (Dz. T. i Z. K. z r. 1934, Nr 80, poz. 611), której opłaty przewozowe tracą moc obowiązującą z upływem dnia 31 lipca 1936 r. (Dz. T. i Z. K. z r. 1936, Nr. 16, poz. 271 oraz Nr 17, poz. 291).

Nr. H. Tz. VI. 232/30.

**Poz. 387. Polsko-łotewsko-estoński związek kolejowy. Taryfa towarowa dla komunikacji pomiędzy stacjami kolei żelaznych, położonych na obszarze Rzeczypospolitej Polskiej z jednej strony, a stacjami 1) kolei łotewskich, 2) kolei estońskich w tranzyście przez Łotwę, 3) portem Helsinki w tranzyście przez Łotwę i Estonję z drugiej strony. Część I obowiązująca od dnia 1 sierpnia 1936 r. (Dz. T. i Z. K. z r. 1936, Nr 19, poz. 312).**

W wymienionej wyżej taryfie przeprowadza się następujące sprostowanie:

Na str. 12, w Rozdziale III „Przepisy o przewozie w wagonach prywatnych” w punkcie 4, w ustępie a) 1 „na kolejach polskich”, w wierszu drugim słowa „do 100 km” prostuje się na „do 50 km” a słowa „powyżej 100 km” prostuje się na „powyżej 50 km”; pozatem w tymże wierszu drugim słowa „po 10 zł” prostuje się na „po 5 zł”.

Nr. H. Tz. VI. 322/58.











**Poz. 388. Czeskosłowacko-polski związek kolejowy. Taryfa towarowa część I.**

Z ważnością od dnia 1 sierpnia 1936 r. wprowadza się w taryfie powyższej zmiany następujące:

Strona 22. Rozdział IV.

Punkty 1, 2 i 3 skreśla się i zastępuje brzmieniem następującem:

„1. Jakie towary kolej żelazna jest uprawniona przewozić w wagonach niekrytych, wskazane jest w poszczególnych taryfach artykułowych.

2. Przesyłki drobnicowe przewozi się w wagonach krytych o ile można je załadować przez drzwi boczne.

3. Jeżeli towar, który kolej żelazna jest uprawniona przewieźć w wagonach niekrytych, na żądanie nadawcy albo na skutek wymagań K. M. T. (załącznik I), zarządzeń władz policyjnych, celnych lub podatkowych, przewozi się w wagonach krytych, odpowiednie stawki podwyższa się o 10%, zaokrąglając tę dopłatę w razie potrzeby do pełnych halerzy lub groszy wzwyż.”

Strona 26. Rozdział VI.

Punkt 9 skreśla się i zastępuje brzmieniem następującem:

„9. Co do obliczania przewoźnego za przesyłki, przy których użyto przyborów ładunkowych długości ponad 10 m, obowiązują postanowienia rozdziału VIII-2.”

Nr. H. Tz. III. 66/6.

---

**Poz. 389. Czeskosłowacko-polski związek kolejowy. Taryfa towarowa część II, zeszyt 14.**

Z ważnością od dnia 1 sierpnia 1936 r. wprowadza się w taryfie powyższej zmianę następującą:

Strona 18. Taryfa artykułowa Nr 104.

Tekst punktu „Warunki stosowania” skreśla się i zastępuje brzmieniem następującem:

„Kolej żelazna jest uprawniona przewozić towary pozycyj D, F, G3, 4, 11, H2, 4, 5 i J w wagonach niekrytych.”

Nr. H. Tz. III.-80/10.

---

**Poz. 390. Czeskosłowacko-polski związek kolejowy. Taryfa towarowa część II, zeszyt 14.**

Na stronie 108 w nowej pozycji aneksu Nr 3, ogłoszonej w Dz. T. i Z. K. z r. 1936 Nr 20, poz. 347, w drugiej rubryce tabeli opłat oznaczenie „15 t” prostuje się na „10 t”.

Nr. H. Tz. III.-88/24.

---

**Poz. 391. Czeskosłowacko-polski związek kolejowy. Taryfa towarowa część II, zeszyt 12.**

Z ważnością od dnia 1 sierpnia 1936 r. wprowadza się w taryfie powyższej zmianę następującą:

Strona 11. Taryfa artykułowa Nr 210.

Tekst punktu „Warunki stosowania” skreśla się i zastępuje brzmieniem następującem:

„Kolej żelazna jest uprawniona przewozić towary pozycyj B4, 5, 8, 9, 10 i 11 w wagonach niekrytych.”

Nr. H. Tz. III. 78/12.

---



**Poz. 392. Czeskosłowacko-polski związek kolejowy dla komunikacji z portami morskimi. Międzynarodowa taryfa związkowa część I.**

Z ważnością od dnia 1 sierpnia 1936 r. zamieszcza się na str. 218 i 222 powyższej taryfy w alfabetycznym porządku:

Košické Hámry . . . . .	K	Mu	98	861
Trnovec nad Váhom . . . . .	Brt	Tš	258	664

Nr. H. Tz. III. 136/72.

**Poz. 393. Czeskosłowacko-polski związek kolejowy dla komunikacji z portami morskimi. Międzynarodowa taryfa związkowa część II, zeszyt 3.**

Z ważnością od dnia 1 sierpnia 1936 r. zamieszcza się na str. 63 powyższej taryfy, w tabeli opłat A1 taryfy artykułowej Nr 138, następujące stacje:

Diosek . . . . .	B1	3067	2504
	B2	3294	2407
Nové Zámky . . . . .	B1	3141	2546
	B2	3311	2497
Trnovec nad Váhom . . . . .	B1	3077	2506
	B2	3310	2437

Nr. H. Tz. III 120/13.

**Poz. 394. Czeskosłowacko-polski związek kolejowy dla komunikacji z portami morskimi. Międzynarodowa taryfa związkowa część II, zeszyt 4.**

Z ważnością od dnia 1 sierpnia 1936 r. zamieszcza się na str. 26 powyższej taryfy, w tabeli opłat A taryfy artykułowej Nr 102 w alfabetycznym porządku:

Košické Hámry . . . . .	B2, E2	1186
-------------------------	--------	------

Nr. H. Tz. III. 109,30.

**Poz. 395. Niemiecko-polsko-sowiecki związek kolejowy. Taryfa na przewóz towarów i zwierząt pomiędzy stacjami kolei niemieckich, a stacjami kolei Związku Socjalistycznych Republik Rad tranzytem przez Polskę i obszar W. M. Gdańska, część II, zeszyt A, obowiązująca od dnia 1 marca 1934 r. (Dz. T. i Z. K. z r. 1934, Nr 12, poz. 83).**

Z mocą obowiązującą od dnia 1 sierpnia 1936 r. wprowadza się w powyższej taryfie następujące uzupełnienie:

Na str. 204—205, w Rozdziale VI a) „Wykaz odległości kolei niemieckich” uzupełnia się z zachowaniem alfabetycznego porządku nazwą następującej stacji wraz z odległościami, odnoszącymi się do niej: „Heidenau. . . . Dre —, —, —, 597, 460, 392, 331, 254, 271, 283, 314, 354, 338, 386, 405, 401, 423, 442, 436, 439, 437, 429, 454, Heidenau.”

H. Tz. VI. 311/29.











Poz. 396. Taryfa międzynarodowa na przewóz przesyłek ekspresowych w komunikacji pomiędzy stacjami Polskich Kolei Państwowych, położonych na obszarach Rzeczypospolitej Polskiej i Wolnego Miasta Gdańska oraz stacjami kolei żelaznych znajdujących się w zarządzie Polskich Kolei Państwowych na tych obszarach z jednej strony, a stacjami Austriackich Kolei Związkowych z drugiej strony, tranzytem przez: A. Czechosłowację, B. Niemcy, C. Niemcy i Czechosłowację, D. Czechosłowację i Węgry.

Z mocą obowiązującą od dnia ogłoszenia wprowadza się do powyższej taryfy następujące uzupełnienie:

1) Na stronie 38/39 (str. 10/11 dodatku I)

a) po nazwie stacji Gdynia włącza się:

1	2	3	4	5	6	7	8
Gniezno . . . . .	449	Zebrzydowice—Katowice— Poznań . . . . .	1,20	2,00	2,50	3,30	1,62

b) po nazwie stacji Grajewo włącza się:

1	2	3	4	5	6	7	8
Inowrocław . . . . .	506	Zebrzydowice—Katowice— Poznań . . . . .	1,30	2,00	2,90	3,90	1,91

2) Na str. 40/41 (str. 12/13 dodatku I) po nazwie stacji Stołpce włącza się:

1	2	3	4	5	6	7	8
Stryj . . . . .	537	Zebrzydowice—Kraków— Lwów . . . . .	1,30	2,00	2,90	3,90	1,91
Stryj . . . . .	500	Zebrzydowice—Kraków— Przemyśl—Chyrów . . . . .	1,30	2,00	2,70	3,60	1,78

3) Na str. 50/51 (str. 22/23 dodatku I) po nazwie stacji Gdynia włącza się:

1	2	3	4	5	6	7	8
Gniezno . . . . .	157	Rawicz—Poznań . . . . .	0,50	0,90	1,00	1,30	0,65
Inowrocław . . . . .	214	Rawicz—Poznań . . . . .	0,70	1,30	1,30	1,80	0,86

4) Na str. 58/59 (str. 30/31 dodatku I) po nazwie stacji Gdynia włącza się:

1	2	3	4	5	6	7	8
Gniezno . . . . .	157	Rawicz—Poznań . . . . .	0,50	0,90	1,00	1,30	0,65
Inowrocław . . . . .	214	Rawicz—Poznań . . . . .	0,70	1,30	1,30	1,80	0,86



- Poz. 397. Taryfa międzynarodowa na przewóz osób, bagażu i przesyłek ekspresowych w bezpośredniej komunikacji pomiędzy Norwegją, Szwecją i Danją z jednej strony, a Polską wraz z obszarem Wolnego Miasta Gdańska i Rumunją z drugiej strony.

Z mocą obowiązującą od dnia 1 sierpnia 1936 r. wchodzi w życie dodatek IV do powyższej taryfy, zawierający zmiany, wynikające ze zmian opłat za przewóz osób, bagażu i przesyłek ekspresowych na liniach kolei polskich, duńskich, norweskich, rumuńskich i czeskosłowackich.

Egzemplarze tego dodatku są do nabycia w Administracji Dziennika Taryf i Zarządzeń Kolejowych po cenie 1,10 zł za egzemplarz.

Nr. H. O. III. 71/9.

- Poz. 398. Międzynarodowa taryfa na przewóz osób i bagażu oraz na przewóz przesyłek ekspresowych w bezpośredniej komunikacji pomiędzy Austrią a Rumunją.

Z mocą obowiązującą od dnia 1 sierpnia 1936 r. wchodzi w życie nowe wydanie taryfy osobowej i bagażowej oraz taryfy ekspresowej dla powyższej komunikacji. W komunikacji tej Polskie Koleje Państwowe uczestniczą jako kraj tranzytowy linią tranzytową: Zebrzydowice Gr. P. — Śniatyn Załucze Gr. P.

Egzemplarze powyższych taryf są do nabycia w Administracji Dziennika Taryf i Zarządzeń Kolejowych po cenie 10,20 zł za egzemplarz taryfy osobowej i bagażowej oraz 9,20 zł za egzemplarz taryfy ekspresowej.

Równocześnie z wejściem w życie powyższych taryf tracą moc obowiązującą:

a) taryfa osobowa i bagażowa dla komunikacji austriacko-rumuńskiej, ważna od dnia 15 marca 1929 r. wraz z dodatkami I—IV;

b) taryfa na przewóz osób i bagażu dla komunikacji austriacko-czeskosłowacko-polsko-rumuńskiej, ważna od dnia 1 lipca 1925 r. wraz z dodatkami I—V;

c) taryfa ekspresowa dla komunikacji austriacko-rumuńskiej, ważna od dnia 15 marca 1929 r.;

d) taryfa ekspresowa dla komunikacji austriacko-czeskosłowacko-polsko-rumuńskiej, ważna od dnia 15 października 1930 r.

Nr. H. O. III. 82/3.

- Poz. 399. Taryfa na przewóz osób, bagażu i przesyłek ekspresowych w komunikacji Prusy Wschodnie — reszta Niemiec przez linje P. K. P., położone na obszarach Rzeczypospolitej Polskiej i Wolnego Miasta Gdańska.

Z dniem ogłoszenia wprowadza się do powyższej taryfy następujące zmiany:

Na stronie 66, w wierszu pierwszym uwagi u dołu strony, wprowadzonej dodatkami I (l. p. 56), słowo „Urlaubersendungen” zmienia się na „Urlaubersonderzügen” oraz po słowach „Bayerische Ostmark” wpisuje się słowo „Königsberg (Pr)”.

Nr. H. O. III. 67/58

Minister Komunikacji: *J. Ulrych*

## II. OBWIESZCZENIA.

### W sprawie kolejowego kursu walut zagranicznych.

Na podstawie § 49 Regulaminu przewozu (Dz. U. R. P. z r. 1931, Nr. 93, poz. 721) niniejszem obwieszcza się kolejowe kursy walut zagranicznych, według których przelicza się należności przewozowe, zaliczenia, opłaty dodatkowe lub inne opłaty, wyrażone w obcych walutach, a uiszczane w walucie krajowej (kursy przeliczenia), jak również według których przyjmuje się zapłatę w walucie obcej (kursy przyjmowania), mianowicie:











## I. KOLEJOWY KURS WALUT ZAGRANICZNYCH.

Obowiązuje od dnia 27 czerwca 1936 r., aż do odwołania:

Symbol waluty	1. Waluty obce (kursy przeliczenia):	2. Kursy złotego polskiego (kursy przyjmowania):	Symbol waluty
	Za 1 dolar złoty . . . . . 8 92 zł	Za 100 złotych . 11.22 dolarów złotych	
0	Za 1 dolar St. Zjedn. Am. Półn. . 5 35 zł	" " " . 19.10 dolarów St. Zjedn. Am. Półn. . . . .	0
1	Za 100 franków francuskich . . . . 35,20 zł	" " " . 565,00 franków belgijskich .	
	" " franków belgijskich . . . . . 18,15 zł	" " " . 58,50 franków szwajcarskich	2
2	" " franków szwajcarskich . . . . . 173,50 zł	" " " . 100,00 guldenów gdańskich .	3
11	" " franków złotych . . . . . 172,00 zł	" " " . 462,00 koron czeskich . . .	4
3	" " guldenów gdańskich . . . . . 100,00 zł	" " " . 2500,00 lei rumuńskich . . .	5
4	" " koron czeskich . . . . . 22 15 zł	" " " . 240,00 lirów włoskich . . .	6
12	" " koron duńskich . . . . . 120,00 zł	" " " . 47,75 marek niemieckich . .	7
12	" " koron norweskich . . . . . 135,00 zł	" " " . 102,00 szylingów austriackich	9
12	" " koron szwedzkich . . . . . 138,50 zł	" " " . 58,20 franków złotych <sup>2)</sup> . .	
5	" " lei rumuńskich . . . . . 4,25 zł	" " " . 840,00 dynarów jugosłowiańskich.	
6	" " lirów włoskich . . . . . 42,75 zł		
7	" " marek niemieckich . . . . . 215 00 zł		
8	" " szylingów austriackich . . . . . 100 00 zł		
9	" " dynarów jugosłowiańskich . . . . 12.40 zł		
8	" " pengö złotych <sup>1)</sup> . . . . . 157,00 zł		
	" " florenów holenderskich . . . . . 360,50 zł		

<sup>1)</sup> Na skutek interwencji narodowego Banku węgierskiego kurs wprowadzony od dnia 18 czerwca 1936 r.

<sup>2)</sup> Kurs ten nie ma zastosowania w komunikacji górnośląskiej — sąsiedzkiej.

Nr. F. D. IV. 126/9.

## SPROSTOWANIE.

1) W Dzienniku Taryf i Zarządzeń Kolejowych z roku 1936, Nr 22, poz. 363 pro-  
stuje się co następuje:

w Zeszycie 1.

W uzupełnieniach do str. 338, w taryfie specjalnej WM-30 w p. 2 „Obszar ważności”  
winno być, że stację Wąchock dodaje się w porządku alfabetycznym w rubryce „od i do”.

W uzupełnieniach do str. 339, w taryfie specjalnej WM-32 w p. 2 „Obszar ważności”  
winno być, że stację Wąchock dodaje się w porządku alfabetycznym w rubryce „od i do”.

w Zeszycie 3.

W uzupełnieniach do str. 180, w taryfie specjalnej PM-70 w p. 2 „Obszar ważności”  
winno być, że stację Wąchock dodaje się w porządku alfabetycznym w rubryce „do”, a nie  
w rubryce „od”.

Prenumeratę i ogłoszenia przyjmuje Administracja wydawnictw M. K. w Warszawie, ul. Chałubińskiego 4,  
telef. 8-26-28 (Konto czekowe P. K. O. Nr. 30 658).

Prenumerata wynosi kwartalnie: w Polsce — 10 zł, w pozostałych krajach — 1.50 dolara złotego. Pojedynczy  
numer — 1 zł<sup>\*)</sup>.

Prenumeratę wpłacać należy zgóry przed początkiem każdego kwartału, półrocza lub roku.

Zamówienia na prenumeratę jak również na numery pojedyncze wykonywa się jedynie po wpłaceniu na-  
leżności.

Reklamacje z powodu nieotrzymania poszczególnych numerów wnosić należy do właściwych urzędów  
pocztowych niezwłocznie po otrzymaniu następnego kolejnego numeru. Reklamacyj spóźnionych lub wniesionych  
niewłaściwie nie uwzględnia się.

Cena ogłoszeń: za stronę — 100 zł, ½ strony — 50 zł, ¼ strony — 30 zł, 1/8 strony — 20 zł, 1/16 strony —  
10 zł, drobne — po 20 gr za wyraz. Przy ogłoszeniach wielokrotnych — ze zniżką 20%.

<sup>\*)</sup> Sprzedaż oddzielnych numerów odbywa się w Administracji wydawnictw M. K. oraz w składnicach  
taryfowych Dyrekcji Okręgowych Kolei Państwowych.