

O UBIORACH.

Paryż.

Oglądaliśmy w tych dniach śliczne kapelusze, okrywki i modele sukien, nabyte przez magazyn pań Kuhnke. Potrzeba w rzeczy samej prawdziwie wytrawnego smaku, aby z pośród tych mÓd excentrycznych, jakie dziś powszechnie panują, umieć właściwy uczynić wybór. Panie Kuhnke wywiązały się jak zwykle z tego trudnego zadania. Tak ich kapelusze jak suknie i kostiumy odznaczają się gustem wysoko estetycznym. Dziś opiszemy kapelusze i okrywki, jako najpotrzebniejsze na tę porę.

Ogólną cechą kapeluszy tegorocznych stanowi to że je można zarówno używać za okrągłe i wiązać pod brodę według upodobania. Rondo u nich szerokie, podniesione w górę nad czołem, podpięte kwiatami, główka średniej wielkości, potrzeba je klasć mocno z czoła. Do ubrania ich najwięcej używane kolory, biały z czarnym, kukurydzy, brązowy i ciemno czerwony, zwany kardynalskim.

Modele pań Kuhnke, pochodzą z trzech najsłynniejszych domów paryzkich — od pana Reimond, Cazelong i Virot.

Po tych ogólnych uwagach przystąpmy do szczegółów.

Pierwszy kapelusz czarny słomkowy ma rondo mocno podniesione w górę, nad czołem wpięta czarna kokarda i bukiet z ciemno pasowych maczków pomieszanych z bladymi kluczykami, powyżej rondo przeciągnięty długi tren z takichże kwiatów, i dwa końce z czarnej wstążki przepięte na warkocz kokardą. Oprócz tego spadają od tyłu długie szarfy z czarnej illuzji, które można przeciągnąć pod włosami, albo związać pod brodą.

Drugi kapelusz (Rembrandt) słomkowy, koloru niewarowego *gris-fentre* objęty brzegiem ronda aksamitem brązowym, ma podpięcie z materji niewarowej, ułożone w sztuczny węzeł. Z boku nieco ku tyłowi wpięta wielka kokarda aksamitna pasowa ujęta w złotą klamrę. Główka opasana wstążką, związaną w węzły spadające na warkocz, nad rondem przeciągnięty długi wieniec z makówek polnych.

Trzeci kapelusz czarny słomkowy *à la catalane* różni się od poprzednich rondem, obciętym w tyle. Wierzchu ubrany koronką czarną i kokardami z czarnej wstążki, z przodu nad czołem ogromny dyjadem z białych habrów, pomieszanych z czarnym owsem. Długie szarfy illuzyjne, objęte koronką spadają na tył głowy.

Czwarty kapelusz biały ze słomy brukselskiej (*pamela*) rondo ma odwinęte mocno w górę, z tyłu znacznie zwężone. Ubranie nad czołem stanowią węzły przepięte fantastycznie z serży jedwabnej w dwóch kolorach, *mais* i brązowym. W koło główki, przeciągnięty wieniec z bluszczowych liści, z ciemnymi jagodami. Na warkocz spadają przewiązane końce z wstążki *mais*.

Piąta *pamela* z białej słomy brukselskiej, ma rondo podszyte brązowym aksamitem, strojne dyjadem z maczków, kluczyków i margerytek. Główkę zdobią dwa strusie pióra naturalnego koloru. Z pod ronda na warkocz wybiegają pukle z szarej wstążki i kwiaty odpowiednie.

Szesty kapelusz hiszpański bardzo oryginalny, rondo ma czarne klarowne objęte w koło białą słomą. Główka cała upięta z czarnej rogowej chustki koronkowej, ze spuszczonej końcami przypomina zupełnie mantylę hiszpańską.

Dyjadem nad czołem składa się z jaskrów białych czarnych i koloru złotego, w tyle takiż bukiet ożywiony makówką pasową.

Siódmy kapelusz zwany *zniwiarka* ze słomy brukselskiej z czarnym brzegiem, opasany w około szeroką wstążką *mais* z długo spuszczonej w tyle końcami. Na czołem girlandka z kłosów i pasowych makówek.

Ósmy w podobnym rodzaju dla młodej pani ubrany z wierzchu białą wstążką podpiętą girlandką z blade niebieskich habrów, od główki spada trzyłokciowy welon z białej gazy przytwierdzony białymi kokardami.

Dziewiąty kapelusz czarny słomkowy, główkę ma szpiczastą nie zbyt wysoką. Nad czołem ubrany sznurem czarnych pereł, wstążką czarną i bukietem fijołków, wszystko to pokrywa koronka czarna odrzucona od rondka, główkę zdobią dwa pióra czarne. Od tyłu spadają także wstążki które można wiązać pod brodą.

Okrywki wszystkie czarne kaszmirowe, odznaczają się wielką rozmaiatością w formie i ozdobach. Jedne objęte welnianą gipiurą, inne naszyte pasmanteryją, frendzlą albo plumazem.

Nowe dolmany, zbliżone formą do mantyl wpadające w stan, przytwierdzone są w pasie elastyką przody u nich wolno puszczone.

Rotondy oszyte piórami należą do najstrojniejszych okrywek. Uważaliśmy także kardynalki (*Camail*) z szerokimi szarfami, w zupełnie nowym guście. Zastępuje niemniej na wzmiankę śliczny dobór krawatek kokard, na szyję, kanzutów i kołnierzyków.

Oprócz krawatek *la Valliere* w różnych kolorach i białych muslinowych które dziś powszechnie używane, są także kokardy do szyi ułożone bardzo sztucznie ze wstążki i nowej koronki, naśladowującej wybornie brukselską. Nie któ-

niebieskiej. Śliczne to ubranie do teatru. Można nosić te kanzuciki, do otwartych lub do zamkniętych sukien.

S. D.

Opis do N. 16.

N. 1—2. Ubrania spacerowe.

N. 1 i 20. Ubranie z *vêtement*.

Tak spódnica jak i *vêtement* są z szafirowego sukienka, faldowane plecy i bryt tylny krają się w jednym ciągu, ten ostatni ma u dołu 125 cent. szerokości i jest z boków ścięty skośnie do 80 centymetrów. Następnie ze środka pleców wzdłuż, aż do wcięcia w pasie, wycina się kawałek 13 cent. szeroki, pozostały zaś materyjał układa się w fałdy stębnowane i pasuje do formy pleców, w sposób na ryc. 20 wskazany. Zbywający przy tylnym brycie materyjał, zakłada się w kontrafaldę na środku, poczem wszystkie fałdy są w pasie przestębnowane. Przody podług zwykłej nie odcinanej formy przykrojone, nie mają zaszepek, tylko są paskiem przyciśnięte. Przy klinach bocznych z tylnego brzegu, przypuszcza się na nagłówkę 3 1/2 cent. szeroki, czarną materyjał podszyty i takąż wypustką zakończony, a 3 razy wzdłuż przestębnowany, do nawleczenia tasiemek do przymarszczania *vêtement* z boku, końce tasiemek wiążą się z tyłu pod *vêtement*, które

w środku wcale nie jest podpięte. Spódnica oszyta jest u dołu plisą 15 cent. szer. podszyta sztywnym muslinem, i zakończoną u góry, potrójną wypustką z czarnego rypsu. *Vêtement* z brzegów podszyte jest skośną, 5 1/2 cent. szeroką listewką sukieną 7 razy z wierzchu przestębnowaną i zakończoną czarną rypsovą wypustką. Takież wypustki i podwójne stębnówki zdobią kołnierz 9 cent. szeroki, potrójne mankiety i 9 cent. szerokie plisy przy przodach. Przy kieszonkach dodane kokardy i guziki czarne rogowe które także służą do zapięcia przodów.

N. 2 i 21. Suknia z bufowanym przodem.

Przód kolorowej, welnianej sukni jest poprzecznie przymarszczony, naszyty w płaską bufę na sztywnej podszewce i zakończony z boków wodami z przemarszczonym nagłówkiem, przepinanymi kokardami, ze wstążki. Takież woda bez kokard z dodaniem z boków dwóch szerokich plis z nagłówkami, naszyta jest (w sposób na ryc. 21 wskazany) na środkowym brycie z tyłu. Można także przy takim garnirunku z tyłu, zostawić przód gładki albo przybrany tuniką fartuszkową związaną z tyłu zręczną kokardą. Na ryc. 21 ubranie z bufek i plis powtórzone jest na plecach i rękawach, a tunika oszyta wąską, mało nadmarszczoną falbanką.

N. 3. Koszula z karczkiem okrągłym, zaszytym w zakładki. Krój jak do ryc. 50 w N. 15 Tygodnika.

N. 1. Ubranie z *vêtement*. Patrz ryc. 20.

N. 2. Suknia z marszczonym brytem przednim. Patrz ryc. 21.

re z nich przytwierdzone do wąskiej wstążki, przewiązują się pod stojącym płóciennym kołnierzykiem.

Zwrócili też uwagę naszą ładne muslinowe kanzuciki ogarniowane walensieną, przybrane kokardami z wstążki

Karczki w górze oszyty jest gładko 2 cent. szerokim, haftowanym szlaczkiem, pod który poddana jest batystowa 3 cent. szeroka falbanka, i 1 1/4 cent. szer. koronką oszyta którą układa się w kontrafaldy 1 cent. szerokie, dla la-

z brzegu wstawką i szlaczkiem haftowanym. Przy mankietach podłużnym wykroju i zakładzie z przodu, pod szlaczek podgarniowana jest koronka. Do zapięcia dodany jest pod zakładą kryty obrąbek z dziurkami.

N. 8. Penioar z bufą i haftem madera.

Penioar z szerokiemi rękawami, kraje się z cienkiej wiktoryi lub półbatystu, podług zwykłej luźnej formy kaftanika, od którego różni się głównie długością. Garnirunek cały ma 11 cent, szerokości a składa się z batystowej bufy 4 1/2 cent, ze wstawki haftowanej 3 cent, i ze szlaczków 1 1/2 i 3 cent, szerokich; te ostatnie z przodu przyszyte są prawie gładko, a przy wykroju szyi i u dołu nadmarszczone. Na zeszytych dodaje się wążki stębnowane listewki, przy brzegu których wycina się materiał od spodu; na krzyż przeciągnięte nitki utrzymują konieczną wypukłość bufy i zwężają ją do 3 centymetrów. Tak strojne penioary przy odpowiednio garnirowanej spódnicy, mogą stanowić ranne ubranie.

N. 9—10. Kaftanik z kontrafaldą z tyłu odpowiedni do ranego ubrania.

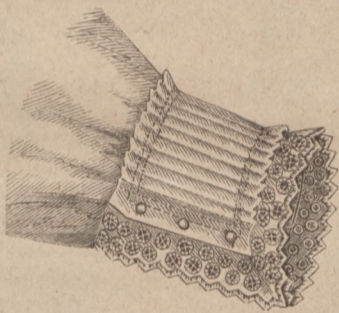
Ryc. 9—10 przedstawia z przodu i z tyłu strojny półbatystowy kaftanik, który z odpowiednio garnirowaną



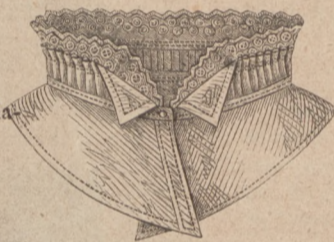
N. 20. Suknia z vêtement. Plecy do ryc. 1.



N. 15. Lambrekina. Haft jedwabiami i podkładanie sukna.



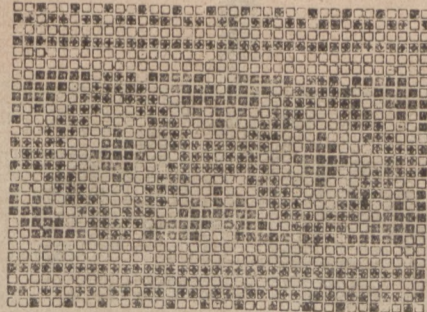
N. 17. Rękaw z plisowanym mankietem do kołnierzyka ryc. 16.



N. 16. Kołnierzyk plisowany do ryc. 17.



N. 18. Suknia z plisowa- N. 19. Suknia przybrana taśmami.



N. 22. Deseń na szlak krzyżową robotą.



N. 21. Suknia przybrana bufą z tyłu, i fartuszkowa tunika.

spódnicą z takiegoż materiału, stanowi dogodne ranne ubranie. Luźny kaftanik kraje się podług formy do ryciny 67 w N. 15, a na podwójną kontrafaldę dodaje się w środku przy plecach 65 centymetrów. Faldy zchodzące się z sobą, trzeba od spodu wzdłuż na 18 cent, u góry zeszyć. Chusteczkowe ubranie przodów składa się z 3 1/2 cent szerokich, w poprzeczne kontrafaldy zakładanych pasków, 3 cent, szer, haftowanej wstawki i z 3 1/2 cent, trzymającej marszczonej falbanki dzierganej i haftowanej w muszki. Zeszycia garnirunku zawsze pokrywać muszą stębnowane listewki.

Takąż falbanką oszyty jest wykroj pod szyją, zakłada z przodu i rękawy. U dołu oprócz 4 cent, szerokiego paska zaszytego w kontrafaldy, dodana jest 6 cent, trzymająca marszczona falbanka, zakończona obrębem 1 cent, i dwoma zakładkami 1/2 cent, szerokiemi i oszyta 5 cent, szerokim, haftowanym szlaczkiem. Ryc. 10 przedstawia ten sam kaftanik z tyłu.

N. 11. Majtki z bufami i wstawkami. Formy podaliśmy na arkuszu dodatkowym do N. 14—15 Tygodnika.

Główna różnica przy krajaniu majtek zależy na tem, iż obecnie używane formy są znacznie szersze i krótsze od dawniejszych. Dolna w wążkie faldki plisowana, 8 cent.

8 cent. szeroka z tego co majtki materiału, jest dziergana i ozdobiona haftem madera, który od dawnych haftów angielskich różni się tylko domieszczeniem haftu atlaskowego lub płaskiego. Zachodząca na pierwszą falbanka marszczona z półbatystu z 1 cent. szer. obrębem i koronką, trzyma od 4 do 5 centymetrów. Dalej pomiędzy dwoma 3 cent. szerokimi haftowanymi wstawkami, wszyta woda z batystu 4 cent. szeroka pod bufę podkłada się kolorową wstążkę, której końce są z boku na wierzch przewleczone i związane na kokardę.

N. 12—13. Majtki ze szlakiem haftowanym i zakładkami. Szlak do majtek przedstawia ryc. 13 w naturalnej wielkości.

N. 14. Majtki z haftem i zakładkami skośnymi.

Cały garnirunek złożony z fabrycznie tkanych zakładek haftowanej wstawki i szlaczka, wynosi razem 18 centymetrów. Sposób składania bogato garnirowanych majtek wskazują ryc. 11, 12 i 14.

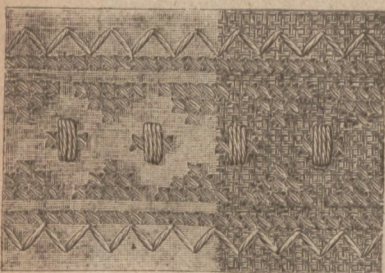
N. 15. Lambrekina do fajczarni, stoliczka do robót lub t. p. Aplikacja sukna i haft kolorowy.

Materiał: Sukno czarne, białe i pasowe, jedwab kordonkowy popielaty, biały, pasowy i czarny, sznureczek złoty.



N. 24. Sukienka z fartuszkową tuniką. Prząd do ryc. 25.

Na pasowym, sukniemem, w ząbki wyciętym tle lambrekiny, długie zęby z brzegu wyszyte są kordonkiem popielatym, ścięciem przekreśnionym łańcuszkowym, supełki białym a gałzki popielatym i białym kordonkiem, z żyłką złotą przez środek. Dwa ciemne liście u góry, są z czar-



N. 27. Wyszycie szlaku na ręczniku który podamy w przyszłym N-rze.

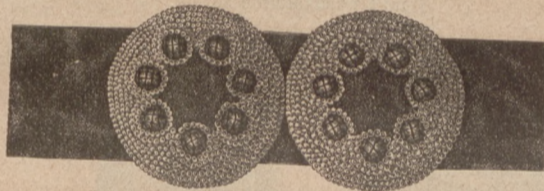
nego sukna lub aksamitu, obwiedzione sznureczkiem złotym, przszytym kordonkiem czarnym. Biała sukienka aplikacja w środku przymocowana jest kordonkiem czarnym, tylko długie łańcuszkowe ścięgi w górze są popielate a prążki między nimi złote. Bukiecik na środku haftuje się ścięciem płaskim, kordonkiem pasowym, białym i popielatym.

N. 16—17. Kołnierzyk i mankiety.

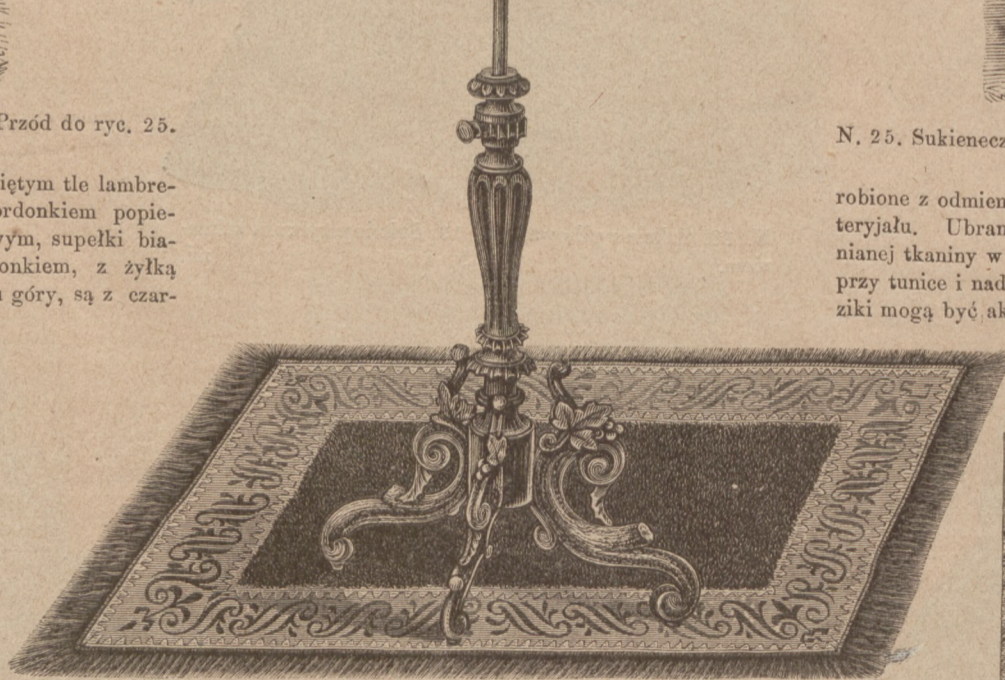
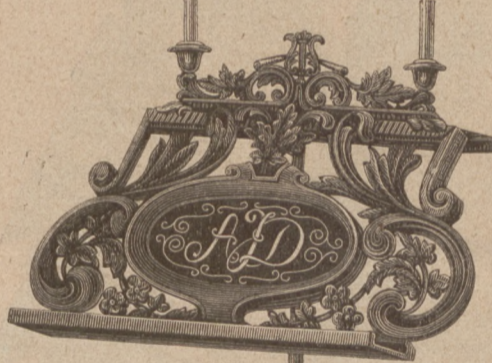
W środku zchodzące się plisowanie do stojącego kołnierzyka układa się z 3 cent. szerokiego, prostego paska płótna albo batystu: na wywinęte różki, pozostawia się z brzegów 4—5 cent. gładkiego materiału 2 1/2—3 cent. szeroki szlaczek angielskiego haftu, przestębnowany jest dwa razy do górnego brzegu plisowania. Takimże szlaczkiem zakończone plisowanie mankietek mieć powinno 7 1/2 cent. szerokości.

N. 18. Suknia z plisowaniem dla niedoroślej panienki.

Rezedowa wełniana suknia ma spódnicę oszytą u dołu, plisowaniem 15—20 cent. szerokim, przestębnowanym na 4 lub 5 cent. od dołu, nad którym przszyta jest skośna 12—15 cent. szer. falbana, zakończona w górze dwoma bufami. Guzikami zpięte mankiety przy rękawach, ozdobione są pliską, wązkiem plisowaniem i kokardą. Odpowiedni garnirunek dany u dołu wétement, zapinanego na ciemne rogowe guziki.



N. 23. Dwie rozety do paska.



N. 26. Pulpit do nut i dywanik z haftowanym szlakiem.

N. 19. Ubranie dla panienki, oszyte taśmą plecioną.

Suknia i wétement z granatowego sukienka, oszyte są szeroką, wełnianą pletnią czarną, wzdłuż naszyty stanik z baskiną naśladuje kaftaniczek bez rękawów.

N. 22. Deseń do wyszycia na ręczniku, ścięciem krzyżowym.

N. 23. Dwie rozety do ozdobienia paska.

Materiał. perełki stalowe N. 4, Czternaście kamieni czarnych z dziurkami, cieniutki drucik, czarny aksamit, gort sztywny.

Rozety naszywają się na okrągłym kawałku czarnego aksamitu, który nakleja się następnie na kółku ze sztywnej tektury, mającej 5 1/2 cent. średnicy. Dla lepszej sztywności perełki nawłóczy się na cienki drucik i przyszywa rzędami w górze w ząb układanymi, które leżeć powinny blisko jedne drugich i liczyć stopniowo od 3 do 7 perełek, z brzegu dodaje się w koło rząd jeden.

Czarne kamienie naszyte w zębach otoczone są także w koło perełkami. Od spodu dodaje się czarną jedwabną podszwękę i przyszywa wzdłuż przez środek uszko z mocnej plecionki, służące do nawłóczenia rozet na każdy pasek.

N. 24—25. Ubranie z fartuszkową tuniką dla małej dziewczynki.

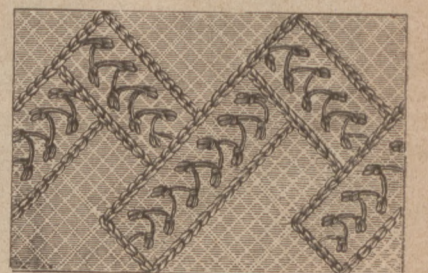
Ryc. 24—25 przedstawia z przodu i z tyłu dwa ubrania z fartuszkową tuniką i kirasowym stanikiem, lecz od-



N. 25. Sukienczka z fartuszkową tuniką. Plecy do ryc. 24.

robione z odmiennym garnirunkiem i z odmiennego materiału. Ubranie podane z przodu jest z grubszej wełnianej tkaniny w kratę, szarfy zaś, patki, mankiety, plisy przy tunice i nad falbanami, są z czarnego aksamitu. Guziki mogą być aksamitne, albo z czarnej perłowej konchy.

(dok. nast.)



N. 28. Szlak odpowiedni do wyszycia na ręcznikach.