

Opis do N. 18.

N. 1—2. Ubranie z płaszczykiem dla małej dziewczynki. Krój N. XII, Fig. 45—50, na arkuszu z formami.

Biały kaszmirowy watowany płaszczyk, może być z pelerynką, jak na ryc. 1 albo bez pelerynki jak na ryc. 2-giej w tym ostatnim razie przepasuje go się szarfą z boku związaną. Tak płaszczyk jak i pelerynka obłożone są atlasem kolorowym, na 8—12 cent. szerokości. Model ryc. 1-szej był cały w kratę przepikowany, przy drugim modelu tylko kolorowe obłożenie było pikowane. Rękawy mogą być koło ręki przyciągnięte na elastykę, albo luźno odstające obłożone atlasem. Biały pod brodą wiązany kapelusik ubrany jest riuszą i kokardami ze wstążki, a przy twarzy podgarniowany białym tiulem.

N. 3. Długa sukienka i płaszczyk, dla dziecka noszonego na rękę. Krój płaszczyka jak do ryc. 12.

Kolorowemi kokardami przystrojony przód białej pikowej sukienki, zeszyty jest z pasów zakładek, tkanych fabrycznie i ze wstawek haftowanych na bątyście. Przy lekko podwatowanym, białym kaszmirowym płaszczyku, peleryna jest podszyta fularem, wycięta w zęby objęte kolorową materią i oszyta kolorową plisą. Biały kapelusik ubrany jest wstążką i podgarniowany tiulem.

N. 4. Vêtement z długimi przodami a krótką, gładką z tyłu baskiną. Opis przy vêtement podanem z przodu na ryc. 20. w N-rze 19 Tyg. Mód.

N. 5—6. Dwa guziki.

Obok najrozmaiciej wyrobionych guzików metalowych, lawowych i z konchy perłowej, ciągle są bardzo używane guziki szmuklerskie, zwłaszcza do sukien oznaczających się raczej gustem, niż zbytkiem. Guziki takie z łatwością odrobić można własnoręcznie.

N. 5. Guzik z perełkami i robotą szydełkową.

Nie zbyt wypukła foremka drewniana z grubemi brzegami, najpierw pokryta jest czarnym rypsem, następnie na środku naszyta perełkami, otoczonemi kółkiem szydełkowym, na które nawija się jedwab kilka razy, tak ażeby dorównywał grubości perełek, a następnie obrabia o. ścisłemi. Na koniec kółko obrabia się raz lub dwa słupkami podwójnemi przedzielanemi o. pow. i przyszywa do brzegu guzikami od spodu.

N. 6. Guzik z perełek stalowych.

Z większych i mniejszych perełek stalowych, odrabia się ażurowe przykrycie, (podług podanego wzoru) które następnie przyczepione jest krytemi ścięgami, na guziku oszitym jedwabną materią.

N. 7—9. Trzy rodzaje frendzli z perełek lub dzetu, do oszycia paltotów, okrywek lub vêtement.

Szlifowane paciorki różnej, na wzorze wskazanej wielkości i grubości kordonek lub cienki jedwabny sznureczek arny, stanowią materiał do frendzli podanej na rycinie — 9 na nagłówek używa się mocnej morowej wstążeczki,

albo wazkiej torsadki. Przy powszechnem upodobaniu do ozdób perełkowych, można pojedyncze promienie takiej frendzli, nazywać na jedwabnej w odstępach 3—4 centymetrów.

Sposoby wiązania każdej próbki, dokładnie wskazane są na ostatnich, niedokończonych promieniach. N-r. 7 zaczynać można od dołu, jedną na środek nitki nawleczoną perełką, a zakończyć u góry przy torsadce, lub przewlec nitkę przez torsadkę, rozdzielić na dwoje i robić do dołu, aż do potrzebnej długości.

Frendzle N-r. 8 robi się na czterech nitkach, na dwie środkowe nawłóczy się razem perełki, z których każda przewiązana jest podwójnym węzłem, zadziergiwanem z dwóch nitek brzeżnych, ozdobionych pojedynczemi perełkami. Po ostatnim węzle daje się kwast z perełek nawłóczonych oddzielnie na każdą nitkę.

N-r. 9 robi się także na czterech nitkach, lecz perełki nawleka się tylko na dwie środkowe, brzeżne zaś służą do przewiązywania. Ostatni węzeł trzeba dobrze zamocować, potem wszystkie nitki przewlec przez jedną dużą perełkę, dwie z brzegów uciąć a na środkowe nawlec po 10—12 perełek i jedną większą zakończyć.

N. 10. Woreczek z drelichu lub szarego płótna, do szpilek do bielizny, naszyty pasami z kolorowej, welnianej taśmy i wyszuty włóczką, ścięciem łańcuskowym. Deseń na dodatku, Fig. 57.

N. 11. Sukienka z karczkiem z tyłu, dla dziecka noszonego na rękę. Krój na arkuszu dodatkowym, N. XIII, Fig. 51—54.

w środku przecięty 13 cent, na rozporek, ułożony w głębokie kontrafałdy i wszyty w karczek. Pięć cent, poniżej karczka, kontrafałdy są przestębnowane, a przy zeszywaniu bryta tylnego z klinami, 7—8 cent. poniżej przeszywania fałd, pozostawia się rozporki 24 centymetrów długie, udogodniające piastowanie dziecięcia. Pod karczkiem i rękawki daje się perkalową podszewkę, a pod całą sukienkę muslin. U dołu nad obrąbkiem i przy jednym szwie z przodu, sukienka oszyta jest 3 razy wążką czarną aksamitką, albo pletnią, oprócz której przy szwie na wewnątrz, dodaje się małe w kształcie kulek, stalowe guziczki; z drugiego boku naszyte są kokardy 4 cent, szerokie, cięte skośnie i oszyte aksamitką, zarówno jak i pasek, z boku zapięty na haftki i podszyty sztywną taśmą.

N. 12. Płaszczyk watowany dla dziecka noszonego na rękę. Krój na arkuszu dodatkowym N. XI, Fig. 42—44.

Płaszczyk z flanelki lub innego, welnianego materiału, na lekko podwatowanej i skośnie pikowanej podszewce, kraje się zupełnie prosto, ma 90 cent. długości a 180 szerokości. U góry z przodu i z tyłu, jest ułożony w fałdy i wszyty w karczek; na 42 cent. od brzegów z przodu, daje się podcięcia pachy 9 cent. długie a 4 1/2 szerokie zakończone u dołu, poniżej od nich z prawego boku, przecięty jest rozporek do noszenia 30 cent. długości przykryty patką w zęby wyciętą, mającą w górze 3 a u dołu 6 cent. szerokości. Środek kapturka jest z materii odpowiedniego koloru, wyłożenie z tego co płaszczyk materiału, przymarszcza się na gruby sznur jedwabny zakończony kwastami. U góry kapturek jest 3—4 razy przymarszczony i razem z wykrojem karczka materiału pliczką objęty. Z lewego boku można także przeciąć rozporek albo tylko naszyć patkę. Rękawy w górze założone są w kontrafałdę i wszyte w pachę, u dołu przesyte i nawlezione elastyką. Model płaszczyka w kratę skośną czarną i białą, miał podszewkę pąsową i był w koło 4 cent. od brzegu przestębnowany.

N. 13. Koronka z mignardisse i roboty szydełkowej, do sukien letnich, spódnic lub t. p.

Skrócenia: o. pow. oczko ściśle, śl. słupek, pik. pikot z 5 lub 3 o. powietrznych przyrobiony w pierwsze z nich 1 o. ściśle; p. śl. pikot z 4-ch o. pow. przyrobiony słupkiem w 1-sze z nich.

W 7-em zewnętrznym h pikotów mignardisse bierze się 7 o. śc. potem ząbek z 11 o. pow. przyrobic o. śc. w trzeci pikot, ząbek z 9 o. pow. przyrobiony jak poprzedni, dalej 15 o. pow. z których 7 końcowych łączy się 1 o. śc. na kółko obrobione śl. 2 razy nawijanemi, które zaczyna się trzema o. pow. po tych 4 śl. 1 pik. o 3 pikoty mignardisse złączyć 2 następne 1 o. śc., 1 pikot przyrobiony w ostatni śl. potem 5 śl., 2 pik. przyrobione w 7-my i 8-y pikot mignardisse, 6 śl. 2 pik. 5 śl. 2 pik., 5 śl. złączone 1 o. śc. w pierwszy z otaczających kółko.

Na zakończenie figury 4 o. pow., 1 o. śc. w 4-ty pikot mignardisse, 4 o. pow. 1 o. śc. w środku przeciwnego zęba, 5 o. pow., 1 śc. w 3-ci pikot, 5 o. pow. w ząb i 6 o. pow. w 3-ci pikot poczem drugą figurę robić jak pierwszą. Obrobienie zewnętrzne figur pikotami łączonemi 1 śl. i spajanie ząbkami z o. pow., z łatwością obliczyć można podług wzoru, poczem brzeg górny obfobić o. ściślemi.



N. 1—2. Ubranie z płaszczykiem dla małej dziewczynki. Krój w dodatku N. XII, Fig. 45—50. N. 3. Suknia i płaszczyk dla dziecka noszonego na rękę. Krój płaszczyka i gładką krótką z tyłu baskiną. Opis patrz ryc. 12. N. 4. Vêtement z długimi przodami przy ryc. 20 w N. 19.

Przód i boczne klipy sukienki welnianej w kratę niebieską i białą, kraje się podług Fig. 51—52, kładąc materiał skośnie i przedłużając od dołu podług miary. W tył dodaje się bryt prosty, 85 cent. długi a 90 szeroki u góry

N. 14. Zęby do okrycia N. 35 Wy-

szycie sutaszu i perełkami

N. 15-16. Koronka z czarnej białej

łub niewarowej

N. 17. Fartuszek

do gospodarstwa

oszyty koronką

sztydelkową

podamy na arkuszu

N. 20 i 21 Tygod-

N. 5. Guzik z szy-

delkową pasman-

tyją

Fartuszek z płótna niewarowego,

osłaniający oskunięty tył i przód

przyczodloni jest ząbkami i białej

plecionki i koronką z kwadratów

rybki, odrobionych szydełkiem i ząbką

mi. Ryc. 8 sw. N. 19 przedstawia zab-

lik naturalnej wielkości i wskazuje

ezego kwadraty najpierw składają

ją jedynym rogim z sobą. Inną

zonalnych kwadratów, mignardisse

zapięszczamy w tymże

cent. szerokości. Ryc. 9 przedstawia

wielkiego kołnierza wyłożenie

tył i przód przyczodloni jest

zonalnych kwadratów. U góry

cent. szerokości. Ryc. 10 przedstawia

zonalnych kwadratów. U góry

cent. szerokości. Ryc. 11 przedstawia

zonalnych kwadratów. U góry

cent. szerokości. Ryc. 12 przedstawia

zonalnych kwadratów. U góry

cent. szerokości. Ryc. 13 przedstawia

zonalnych kwadratów. U góry

cent. szerokości. Ryc. 14 przedstawia

zonalnych kwadratów. U góry

cent. szerokości. Ryc. 15 przedstawia

zonalnych kwadratów. U góry

cent. szerokości. Ryc. 16 przedstawia

zonalnych kwadratów. U góry

cent. szerokości. Ryc. 17 przedstawia

zonalnych kwadratów. U góry

cent. szerokości. Ryc. 18 przedstawia

zonalnych kwadratów. U góry

cent. szerokości. Ryc. 19 przedstawia

zonalnych kwadratów. U góry

cent. szerokości. Ryc. 20 przedstawia

zonalnych kwadratów. U góry

cent. szerokości. Ryc. 21 przedstawia

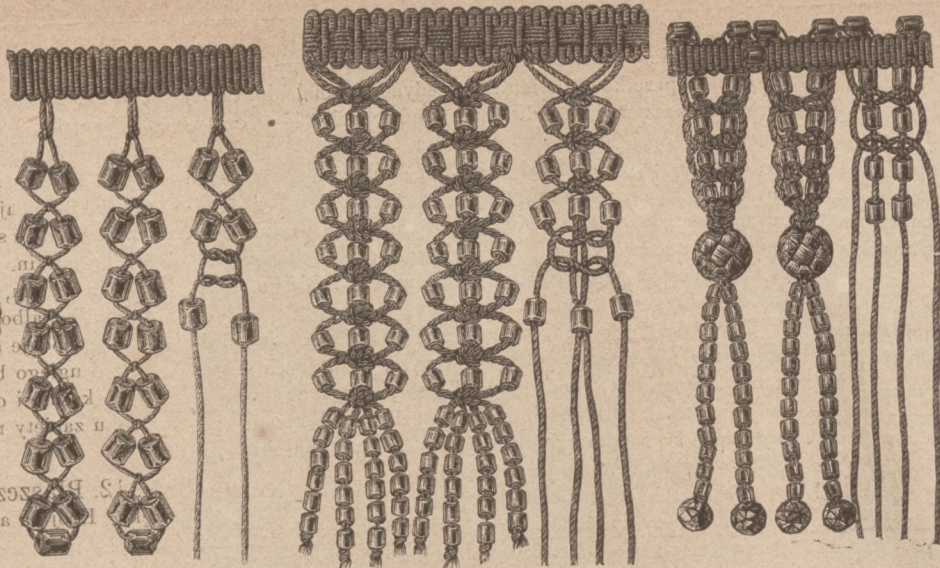
zonalnych kwadratów. U góry

cent. szerokości. Ryc. 22 przedstawia

zonalnych kwadratów. U góry

cent. szerokości. Ryc. 23 przedstawia

zonalnych kwadratów. U góry

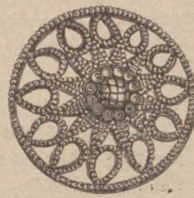


N. 8. Frendzla z perełek wiązana z czterech nitk.

N. 9. Frendzla wiązana z czterech nitk.

N. 20-24. Kołnierzyki i mankiety. Krój N. XIV, Fig. 55 i 56.

N. 20-23. Kołnierzyk i mankiety otwarte webo- we. Haft atłasko- wy.



Podłużny wykroj kołnierzyka zastosowany jest do takiegoż wykroju sukni, chcąc mieć wykroj więcej zamknięty zakłada się formę w środku 2-4 centymetrów.

N. 6. Guzik z perełek stalowych.

Kołnierzyk i mankiety czy gładkie czy haftowane kraje się potrójnie, lecz haft odrabia się tylko na zwierzchniem pojedynczym płótnie. Odpowiedni desek załączamy na rycinie 21-22, Prosta 2 cent. szeroką falbaneczkę płócienną, oszytą wąską koroneczką, układa się w kontrafaldy, fastrzyguje między wierzch i podszewkę i przesywa stębnówką. Mankiety wszyte są w pasek 3 cent. a kołnierzyk w 1 1/2 cent. szeroki, zapięty na guziczek. Do kołnierzyka można dodać krótką chusteczkę.

N. 12. Plaszczyk watawony dla dziecka noszonego na ręku. Krój w dodatku N. XI, Fig. 42-44.



N. 10. Woreczek na śpilki do bielizny. Deseń w dod. F. 57.



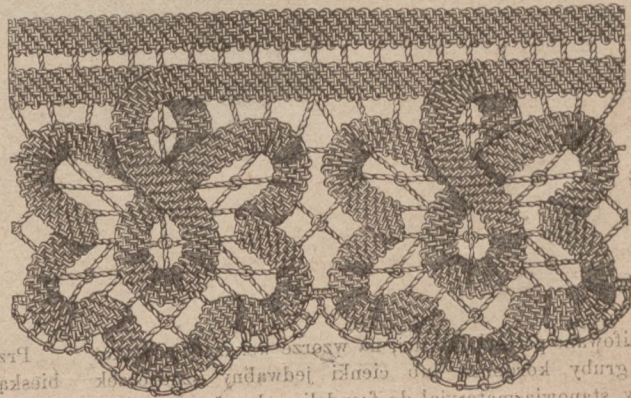
N. 23. Kołnierzyk i zapinane mankiety, z cienkiego perkalu.

N. 24. Kołnierzyk i mankiety z perkalu w szerokie kolorowe pasy.

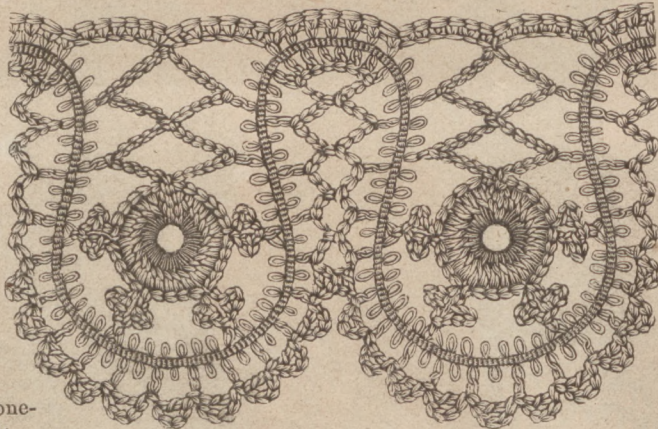
Kołnierzyk kraje się podług tej samej skróconej formy co poprzedzający, tylko wszywa się w szerszy pasek. Mankiety zapinane na dwa guziki są wywijane. Pomiedzy wierzch i podszewkę 1 cent. od brzegu, wstębnowane są 3 lub 4 rzędy cienkiego sznureczka. Wąska, od spodu podfastrzygowana falbanka jest z perkalu w białe i niebieskie pasy, układana tak, ażeby pasy białe szły na fałdy, a niebieskie stanowiły przedział.

N. 14. Zęby z perełek i sutaszu do okrycia ryc. 35.

Gładki stojący kołnierzyk, który po trochu wychodzi z mody, jest tu zupełnie zmieniony przez dodanie wykla-



N. 15. Koronka do sukien, chustek i t. p.



N. 13. Koronka z mignardisse i roboty szydelkowej.



N. 15. Koronka do sukien, chustek i t. p.

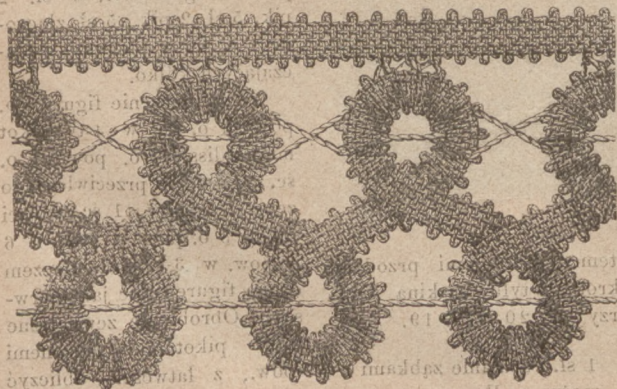


N. 11. Sukienka z karczkiem z tyłu, dla dziecka noszonego na ręku. Krój w dodatku N. XIII, Fig. 51-54.

N. 18-19. Dwa rękawy do sukien.

Ryc. 18 przedstawia rękaw z trzema, jedna na drugą zachodzącymi skośnie falbankami, zakończonymi u góry mankietem czyli plisą na sztywnej podszewce. Przy sukienki wełnianej, objęcie falban i plisa mogą być z materyi jedwabnej, tego samego koloru, albo z wełnianej ciemniejszego odcienia. Kokarda z wysiepanymi końcami przy mankietcie jest z tego koł suknia materyjału.

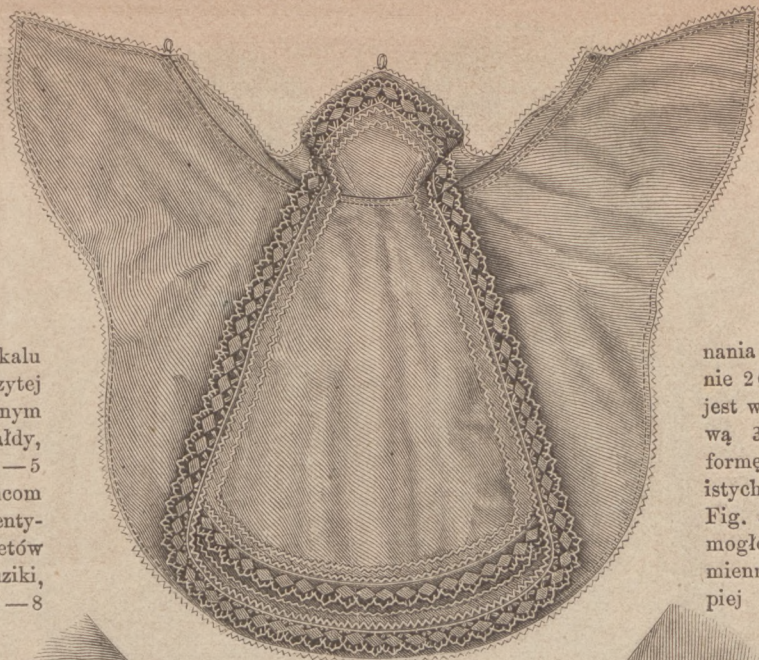
Na ryc. 19 widzimy rękaw, naszyty zachodzącymi na siebie pliskami, które zajmują 15 centymetrów. Dwie górne 2 cent. szerokie oprócz sztywnego muslinu podszyte fułarem, naszyte są do góry na lewą stronę a następnie wywiniete, inne naszyte do dołu są 2 cent. szerokie. Kokarda ułożona z wstążki.



N. 15. Koronka do sukien, chustek i t. p.



danej falbany z perkalu w szerokie pasy, obszytej szlaczkiem haftowanym i ułożonej w kontrafaldy, która z tyłu ma 4—5 cent. szer. a ku końcom zważa się do 2 centymetrów. Do mankietów zapiętych na dwa guziki, daje się falbanę. 7—8



N. 17. Fartuszek do gospodarstwa z szydełkową koronką.



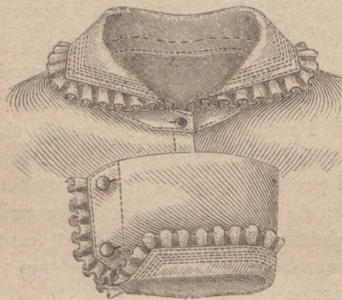
niania i ozdoby. Na rycinie 26, vêtement, naszyte jest wstążką czarną rypsovą 3 i 2 cent. szeroką, formę zgrabnych dwolistnych mankietów podaje Fig. 5. Ażeby vêtement mogło służyć do kilku odmiennych spódnic, najlepiej robić go w kolorze

N. 21. Haftowany narożnik do kołnierzyka ryc. 20.

cent. szeroką przeszytą na lewą stronę a następnie wywinęta.

N. 25—26. Vêtement z kłapkami z boku, zapinane na dwa rzędy guzików. Krój N. I, Fig. 1—7.

Vêtement które podajemy z przodu i z tyłu na ryc. 25 i 26, jako przeznaczone do spacerów wiosennych, na modelu odrobione było z ciepłego wełnianego materiału, z flanelową podszewką pod stanikiem i rękawami. Na wywiniecie kłapek przy kołnierzu, przodu podszywa się kawałkami tego samego materiału, dalej pod dziurki i guziki daje się 12 cent. szeroką listewkę z czarnej materyi. Taką materyją podszywa się kłapki krajane razem z boczkaami, które przystrojone kokardami i kieszonkami luźno spadają na dół, albowiem boczki z przodami zeszywa się tylko od A—B, a z plecami od C—D. Tylny bryt od 4—7 ułożony jest w kontrafaldy i przszyty do paska przy plecach i boczkach, a od 1—3 do szwa boczne-



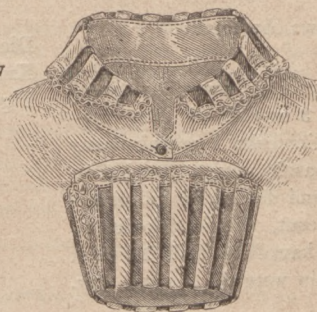
N. 18. Rękaw z falbanami.

N. 23. Kołnierzyk z zapinanym mankietem. Krój jak do ryc. 20.



N. 20. Kołnierzyk ze szmizetką i otwartymi mankietami.

N. 19. Rękaw z plisami.



N. 24. Kołnierzyk i mankiet z perkalu w szerokie paski.

N. 22. Narożnik haftowany do kołnierzyka ryc. 20.

ciemno popielatym, piaskowym lub czarnym.

N. 27. Płaszcz od deszczu lub podróżny, z peleryną tworzącą rękawy. Krój N. II, Fig. 8—12.

Na taki płaszcz najstosowniejszym materiałem jest dobry „Waterproof“, na podaną w całości Fig. 8—9, trzeba podług miary od strzałek przedłużyć. Dwie części peleryny złączyć w jedną całość podług Fig. 10, gdy plecy i przody zeszyte zostaną na ramionach od O—P i z boków od N, trzeba obrabić otwory do wyjęcia rąk, a pelerynę tworzącą szeroki rękaw, przystębnować od O do S i od S do T. Od gwiazdki do O, pelerynę wszywa się razem z kołnierzem do wykroju szyi; faldy dodane przy wcięciu w pasie, układają się płasko, obejmuje taśmą i przyszywa od spodu do stanu. Kieszonki przystębnowane w miejscach oznaczonych, u góry są przyciągnięte na elastykę. Pod dziurki i guziki do zapinania, poddaje się mocną listewkę, brzeg peleryny wycięty w zęby i kołnierz, objęte są wełnianą czarną taśmą.



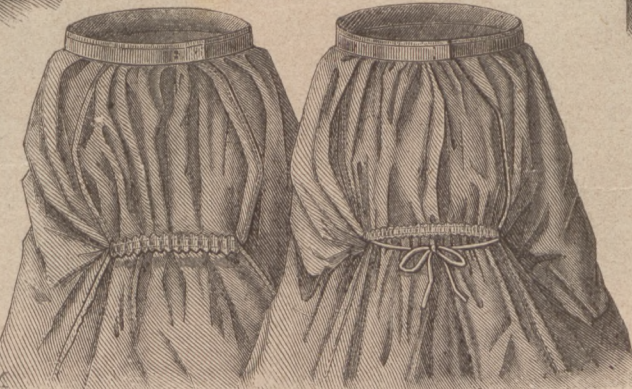
N. 25. Vêtement z podwójnym rzędem guzików, z kłapkami z boku. Przód do ryciny 26. Krój w dodatku N. I, Fig. 1—7.



N. 27. Płaszcz podróżny lub od deszczu z peleryną tworzącą rękawy Krój N. II, Fig. 8—12.



N. 26. Vêtement z podwójnym rzędem guzików, z kłapkami z boku. Plecy do ryciny 25. Krój w dodatku N. I, Fig. 1—7.



N. 28—29. Sposób zbierania w sukniach fald do tyłu. N. 28. Ściągnięcie na elastykę. N. 29. Ściągnięcie za pomocą taśmy.

N. 28—29. Sposób zbierania fald do tyłu, przy spódnicach od sukien.

Podług wymagań mody, suknie powinny z przodu i z boków ściśle przystawać do figury, a dopiero z tyłu układać się w zręczne faldy; co najłatwiej osiągnąć za pomocą podszytej listewki i taśmki albo elastyki. Załączone wzory przedstawiają takie urządzenie ze strony wewnętrznej, w odstępie 27—30 cent. od górnego brzegu, do szwów tylnych

tement są cztery razy przystębnowane. Do przyozdobienia kłapek bocznych, potrzeba 200 cent. wstążki, 6 cent. szerokiej. Wielkie czarne rogowe guziki służą do zapi-

brytów, na ryc. 28 przszyty jest pasek 2 cent. szer. a 30 cent. długi, zeszyty podwójnie, w który wewleczona jest 18—20 cent. długa elastyka. Na ryc. 29 bryty podszyte są listewką, w którą nawłóczy się tasiemka do przyciągania.



N. 30. Biała koronkowa chusteczka.

N. 30. Biała koronkowa chusteczka.

Podstawę chusteczki stanowi prosty, podwójny pasek sztywnego tiulu, 77 cent. długi a 3 szeroki od góry osztygladko 2 cent. szer. wstążką niebieską i ogarniowany dwa razy koronką. Z wierzchu pasek pokryty jest bufkami z koronkowego tiulu i wstawkami dawanymi poprzecznie. Powleczenie to wraz z 20 cent. długiemi końcami, ma 148 cent. i składa się z 9-ciu kawałków tiulu 14 cent. szer. a 11 długich i 9-ciu kawałków wstawki, 2 cent. szer.



N. 32. Kaftanik ze stojącym N. 33. Kaftanik z marynarskim kołnierzem, przybrany pletnią.

Dla panienki
Krój w dodatku
Figura

lat 10—13.
tku N. IV,
17—21.



N. 34. Batystowa kapotka dla małej dziewczynki.

a 7—8 długich. U dołu bufowanie zakończy wstążka, podszyta wstążką i ogarniowana bardzo mało nadmarszczoną koronką, 4 1/2 cent. szeroką. Kokarda do zapięcia chusteczki jest ze wstążki 4 1/2 cent. szerokiej.



N. 31. Chusteczka z czarnego tiulu i koronki.

N. 31. Chusteczka z czarnego tiulu i koronki.

Fason z czarnego sztywnego tiulu łatwo dopasować podług formy podanej w N. 5 Tygodnika do ryc. 33—34 i podług obecnego wzoru. Podkrój szyi zastosować trzeba do formy, brzeg zaś dolny zmienić w ten sposób, żeby chusteczka miała w środku 7 cent. a z przodów 10 cent. szerokości, sposób zaokrąglenia widoczny także na rysunku.

(dok. nast.)



N. 35. Okrycie kaszmirowe przybrane perełkami i sutazsem. Plecy do ryc. 36. Krój w dodatku N. VII, Fig. 34-A—34-B.



N. 36. Okrycie aksamitne przybrane pasmanteriją i koronką. Prząd do ryc. 36.