



Urzędnik Urzędowy

miasta Bydgoszczy

Wychodzi raz w tygodniu co piątek jako bezpłatny dodatek do „Dziennika Bydgoskiego”

Redakcja: Magistrat m. Bydgoszczy, Ratusz I p. pok. 15, Czynna codziennie od 8—3 wiecz.
Administracja: Administracja Dziennika Bydgoskiego, ulica Poznańska nr 30.

OGŁOSZENIA:
Wiersz szerokości 66 mm. 100.000 mks. Przy powiększeniu do ogłoszenia udzielamy rabatu.

Prenumerata: Miesięcznie mk. 400000.—

Cena egzemplarza mk. 100000.—

Nr 5.

Bydgoszcz, sobota, dnia 2. lutego 1923 r.

Rok XXXXI

Treść dziennika urzędowego:

- Nr. 51. Protokół publicznego posiedzenia Rady Miejskiej z dnia 24. I. 24 r.
- Nr. 52. Z obrad Magistratu z dn. 23. I. 24 r.
- Nr. 53. Statut o poborze podatku miejskiego od biletów wstępu na widowiska i zabawy.
- Nr. 54. Statut o poborze specjalnych opłat za używanie dróg i ulic miejskich.
- Nr. 55. Rozporządzenie w przedmiocie zmian ordynacji opłat dla położonych.

- Nr. 56. Rozporządzenie dot. wydawanie z apł. środków leczniczych oraz określenie ich cen.

Treść działy nieurzędowej:

- Nr. 57. Komunikat z działalności Kuchni Ludowej od 1-go do 31. 12. 23 r.
- Nr. 58. Znalezione przedmioty.
- Nr. 59. Przysłuchane psy.
- Nr. 60. Ogłoszenie licytacji.
- Nr. 61. Statystyczne dane Urzędu Stanu Cywilnego od 21. do 26. I. 23 r.
- Nr. 62. Reklamy

DZIAŁ URZĘDOWY.

Nr. 51. Protokół
z publicznego posiedzenia Rady Miejskiej
w Bydgoszczy,
odbytego w czwartek, dnia 24. I. 1924 r.
o godzinie 6-tej wiecz.

Zwołano posiedzenie doręczeniem
wszystkim członkom Rady Miejskiej i
Magistratu zaproszenia i porządku dzien-
nego w dniu 21. stycznia 1924 r. przez
wójtę Rady Miejskiej Karowskiego.

Komplet członków Rady Miejskiej: 60.

Obecni Panowie:

a) z Magistratu:

- 1. Prezydent miasta Dr. Słowiński,
- 2. Wiceprezydent miasta Dr. Chmielewski,
- Radcowie Miejscy: 3. Hańczewski,
- 4. Podolski, 5. Raczkowski, 6. Ro-

gamey, 7. Wache, 8. Zeromski, 9. Draheim, 10. Dziurła, 11. Kaszubowski, 12. Dr. Reszka, 13. Sentkowski, 14. Stróżyński,

b) z Rady Miejskiej:

- 1. Dr. Biziel, 2. Beyer, 3. Bukolt,
- 4. Chrobok, 5. Dzionara, 6. Domagalski,
- 7. Fiedler, 8. Frankowski, 9. Grabiszewski,
- 10. Gosieniecki, 11. Graczyk, 12. Janicki J., 13. Janicki T., 14. Kronenberg,
- 15. Lewandowski, 16. Łazarzski,
- 17. Ławicki, 18. Matuszszak, 19. Meister,
- 20. Modlibowski, 21. Matuszewski,
- 22. Matecki, 23. Mąka, 24. Dr. Nowiński,
- 25. Pangowski, 26. Ks. Putz, 27. Putz,
- 28. Pankratz, 29. Pomeranke, 30. Pampuch,
- 31. Stachowiak, 32. Sosnowski,
- 33. Słomiński, 34. Sokółowski, 35. Safian,
- 36. Simmich, 37. Rogoziński, 38. Tollas,
- 39. Trębacz, 40. Wardacki, 41.

Weimann, 42. Włodarkiewicz, 43. Waszak, 44. Wierzba, 45. Zmudziński,

Nieobecność swą na posiedzeniu usprawiedliwił p. Banach.

Nieobecni byli bez uniewinnienia pp. Blumenthal, Blaszkak, Boenke, Hannig, Jendricke, Kruse, Rittler, Sioda. Ks. Schirmer, Tuchołkova, Wiln, Zalewski, Ząłowski, Zacharjasiewicz.

Posiedzenie zagaja i przewodniczy mu Przewodniczący Rady Miejskiej p. Tad. Janicki.

1. Sprawozdawca pan Wardacki.

Magistrat wnosz o zgodę na uchwałę swą z dnia 16. stycznia 1924 r. w sprawie uchwalenia statutu od zabaw i widowisk w brzmieniu ustalonym przez Ministerstwo Spraw Wewnętrznych. Rada Miejska przychyła się do wniosku Magistratu.

2. Sprawozdawca pan Słomiński.

Magistrat wnosz o zgodę na uchwałę swą z dnia 7. stycznia 1924 r. w sprawie poboru miejskiego podatku od lokali i zbytku mieszkaniowego. Wniosek odroczone. Należy przedłożyć dla wszystkich członków Komisji Finansowej kopje statutu, dla dania możności dokładnego zapoznania się z takowym i poczynienia ewentualnych zmian.

3. Sprawozdawca pan Lewandowski.

Magistrat wnosz o zgodę na uchwałę swą z dnia 16. stycznia 1924 r. w sprawie wprowadzenia statutu dotyczącego opłat za używanie dróg i ulic miejskich.

Rada Miejska przychyła się do wniosku Magistratu z następującymi zmianami:

1. Wózki ręczne nie podlegają podatkowi,
2. Dla kontroli zaprowadza się znaczki oznaczone liczbą i rokiem podatkowym.
3. Stawki od wozów ciężarowych ustala się na 16 zł. fr. rocznie,
4. Podatek płaci się za każdy wóz podany w statucie.
5. W związku z zmianą należy skreślić § 8 statutu.

4. Sprawozdawca pan Domagalski.

Magistrat wnosz o zgodę na uchwałę swą z dnia 2 stycznia 1924 r. w sprawie statutu o poborze na rzecz miasta Bydgoszczy podatku od psów na podstawie art. 20/21 ustawy z dnia 11 sierpnia 1923 r.

Rada Miejska przychyła się do wniosku Magistratu z tem, że należy pobierać od każdego pierwszego psa luksusowego 20 zł. fr., za każdego następnego psa 40 zł. fr.

5. Sprawozdawca pan Domagalski.

Magistrat wnosz o wyrażenie zgody na uchwałę swą z dnia 19. grudnia 1923r. dot. pobierania dodatku komunalnego do państwowego podatku przemysłowego za rok 1924.

Rada Miejska przychyła się do wniosku Magistratu.

6. Sprawozdawca pan Słomiński.

Magistrat wnosz o zgodę na uchwałę swą z dnia 2 stycznia 1924r. dotyczące zmiany poboru targowego w mieście Bydgoszczy.

Rada Miejska przychyła się do wniosku Magistratu.

7. Sprawozdawca pan Weimann.

Magistrat wnosz o zgodę na uchwałę swą z dnia 16. stycznia 1924 r. dot. zaciągnięcia pożyczki w Polskiej Kasie Pożyczkowej w wysokości 10 miliardów marek na zakup opału dla szkół i urzędów.

Rada Miejska przychyła się do wniosku Magistratu.

8. Sprawozdawca pan Domagalski.

Magistrat wnosz o zgodę na uchwałę swą z dnia 16. stycznia 1924 r. dot. podwyższenia liczby dotychczas wydawanych z Kuchni Ludowej 1000 na 1500 obiadów.

Rada Miejska przychyła się do wniosku Magistratu.

9. Sprawozdawca pan Żmudziński.

Wybór Komisji:

a) Do Komisji Finansowej wybrano pp. radnych: 1. Weimanna, 2. Bukolta,

3. Mateckiego, 4. Tollasa, 5. Banacha, 6. Pampucha, 7. Lewandowskiego, 8. Dzionarę, 9. Słomińskiego, 10. Sokołowskiego, 11. Domagalskiego, 12. Zalewskiego, 13. Matuszczaka.

b) Do Komisji Rachunkowej wybrano pp. radnych: 1. Banacha, 2. Safiana, 3. Zacharjasiewicza, 4. Rogozińskiego, 5. Gosienieckiego, 6. Jendricke, 7. Dr. Nowińskiego, 8. Waszaka, 9. Ks. Pułza, 10. Mateckiego, 11. Bukolta, 12. Sokołowskiego, 13. Pampucha.

c) Do Komisji Rewizyjnej Kas wybrano pp. radnych: 1. Wardackiego, 2. Słomińskiego, 3. Tollasa, 4. Lewandowskiego, 5. Beyera, 6. Bukolta, 7. Włodarkiewicza, 8. Mateckiego.

d) Do Komisji Budowlanej wybrano pp. radnych: 1. Sosnowskiego, 2. Frankowskiego, 3. Trębaczę, 4. Dzionarę, 5. Dr. Biziela, 6. Modlibowskiego, 7. Safiana, 8. Ławickiego, 9. Sokołowskiego.

10. Ogólne:

a) Wniosek nagły:

Przewodniczący Rady Miejskiej odczytał uchwałę Magistratu z dnia 18. 1. 1924 r. dot. zniesienia warunku oddania budowy kościoła przedsiębiorcom miejscowym, na ofiarowanym gruncie przez miasto X. X. Misjonarzom.

Nagłość wniosku większością $\frac{2}{3}$ obecnych uchwalono.

Rada Miejska wyraziła zgodę na uchwałę Magistratu podkreślając, że stosownie do pisma wizytatora Ks. Słomińskiego z dnia 11. stycznia 1924 r. projekt na budowę winien być zatwierdzony przez Magistrat.

b) Pismo właścicieli kinematografów odłożono do przyszłego posiedzenia Rady Miejskiej, dla powzięcia uchwały.

c) Pismo Magistratu odnośnie waloryzowania opłat przyjęto do wiadomości.

d) Przyjęto do wiadomości pismo Magistratu odnośnie zdyskontowania weksli na sumę mk. 150 milionów za sprzedaną lokomobilę.

e) P. radny Dzionara interpeluje w sprawie projektowanego przeniesienia

Dyrekcji Lasów Państwowych do Poznania zaznaczając, iż Izba Przemysłowo-Handlowa wystosowała w tej sprawie memoriał do Rady Ministrów, aby urząd ten pozostawiono w Bydgoszczy.

Rada Miejska uchwaliła przyłączyć się do odnośnego memoriału.

Na tem posiedzenie zamknięto.

(—) T. Janicki

Przewodniczący Rady Miejskiej.

(—) Fiedler. (—) Żmudziński.

(—) Grabiszewski.

Posiedzenie tajne z dnia 24. 1. 1924 r.

Wniosek nagły:

Wobec artykułu w „Gazecie Bydgoskiej” z dnia 23. 1. 24 r. nr. 19, dotyczącego „Fatalnej gospodarki prezydenta Sliwińskiego”.

Rada Miejska potępia jak najenergiczniej rozpowszechnianie publicznie tych rzeczy, o których Rada Miejska przez p. prezydenta Sliwińskiego została dokładnie poinformowana.

Rada Miejska piętnuje postępowanie takie jako szykanę najwyższego urzędnika miasta, która zarazem dyskredytuje Radę Miejską, jako nieudolną do kierowania interesami miasta.

Na propozycję p. Pangowskiego wniosek postanowiono rozpatrywać na posiedzeniu jawnem. Wobec tego przewodniczący zamknął posiedzenie tajne i otworzył publiczne, na którym uchwalono nagłość powyższego wniosku.

Rada Miejska większością głosów uchwaliła wniosek.

Jednocześnie na wniosek p. radnego Żmudzińskiego Rada Miejska uchwaliła pełne zaufanie Prezydentowi miasta p. Dr. Sliwińskiemu.

Na tem posiedzenie skończono.

(—) T. Janicki,

Przewodniczący Rady Miejskiej.

(—) Fiedler. (—) Żmudziński.

(—) Grabiszewski.

Nr. 52. **Z obrad Magistratu.**

Posiedzenie w dniu 23. stycznia 1924 r.

1. Magistrat uchwala pobierać za wazenie na wadze miejskiej od 1 woza 200 000 mk. i to od dnia 24 stycznia 24 r.

2. Magistrat przychyła się do wniosku i uchwala płacić p. Kosickiemu za trumny w frankach złotych jak niżej podano:

za wielką trumnę 13 fr. zł.

za trumnę do 10 lat 7 fr. zł.

za trumnę do 2 lat 4 fr. zł.

3. Dot. wniosku T-wa Ogródników Zawodowych o udzielenie ubikacji na wykłady

Magistrat uchwala udzielić ubikacji na powyższe wykłady, ale w gmachu na ul. Długiej — róg Jana Kazimierza — i dlatego przestać prośbę do Biura Generalnego celem ustalenia godziny wolnej w owym gmachu na wykłady dla ogrodników.

4. Magistrat uchwala przydzielić stypendjum imienia Kopernika p. Stanisławowi Dąbrowskiemu, słuchaczowi teologii na uniwersytecie Jagiellońskim.

5. Magistrat uchwala podwyższyć i zwaloryzować opłaty czesnego w Miejskiej Szkole Handlowej na 2 (dwa) złote polsk. od uczni miejscowych i na 3 (trzy) zł. polsk. od uczni zamiejscowych z dniem 1 lutego 1924 r.

6. Magistrat uchwala podwyższyć i zwaloryzować w myśl rozporządzenia Ministra W. R. i O. P. z dnia 27. XI. 1923 r. l. dz. 1009 D. II. 23. opłaty w miejskich średnich zakładach naukowych a mianowicie Gimnazjum matem. przyrodnicze, Liceum żeńskie i Miejskiej Szkole Handlowej na II. półrocze roku szkolnego 1923/24 (od 1. II. 24 r.):

1. taksa wstępna dla uczniów wstępujących poraz pierwszy do danej szkoły 1 fr. zł.

2. taksa za egzamin wstępny do klasy drugiej lub wyższej (prócz ósmej) 2 fr. zł.

3. taksa za egzamin wstępny do klasy ósmej 3 fr. zł.

4. taksa za egzamin prywatny 2 fr. zł.

5. taksa za egzamin dojrzałości 1 fr. zł.

6. taksa za pełny egzamin dojrzałości dla eksternów 5 fr. zł.

7. taksa za uzupełniający egzamin dojrzałości lub końcowy dla eksternów 3 fr. zł.

8. taksa za wydanie duplikatu świadectwa dojrzałości wzgl. egzaminu końcowego 2 fr. zł.

9. taksa za wydanie duplikatu świadectwa rocznego lub półrocznego 1 fr. zł.

10. taksa na fundusz gier ruchowych semestralnie 2 fr. zł.

11. taksa za utycie materiałów semestralnie 2½ fr. zł.

Wszystkie taksy, wymienione w powyższych punktach, winny być przez uczniów wniesione bezzwłocznie.

Od opłat wymienionych w punktach 6 i 11 mogą być zwolnione w całości lub częściowo:

a) dzieci urzędników i funkcjonariuszy miejskich,

b) dzieci niezamożnych inwalidów wojennych.

Nadto mogą być zwolnione w całości lub do połowy dzieci rodziców niezamożnych, zależnie od stopnia niezamożności i postępów.

7. Magistrat uchwala podwyższyć i zwaloryzować opłaty szkolne w państwowej szkole dokształcającej-kupieckiej na ¼ zł. polsk. miesięcznie od jednego ucznia, począwszy z dniem 1. I. 24 r.

8. Magistrat:

1. Przyjmuje do wiadomości wyrok Trybunału Dyscyplinarnego dla urzędników samorządowych w sprawie dyscyplinarnej przeciwko p. Janowi Znanieckiemu, orzekający usunięcie takowego z urzędu.
2. Nie przychyła się do wniosku tegoż p. Znanieckiego o przyjęcie go napowrót na służbę.
3. Nie przychyła się do wniosku p. Znanieckiego co do zwrotu kosztów przeprowadzki.

9. Magistrat w charakterze patrona parafii Farnej przychyła się do tego, aby konkursu dla wykonania polichromicznego wymalowania ścian Fary nie urządzać, uważając taki konkurs za zbyt kosztowny i jest zdania, że należy się zatrzymać nad przedstawionym już przez pana Jackowskiego projektem, z tem wszakże, aby projekt ten był jeszcze uprzednio rozpatrzony i zaopiniowany przez wybitnych rzeczoznawców jak np. artystów krakowskich Markiewicza lub Mehoffera.

10. Dotycz. zwaloryzowania opłat w Szpitalu Miejskim.

Magistrat przychyła się do powyższego wniosku i zgadza się na zwaloryzowanie opłat w szpitalu z dniem 16 stycznia 1924 r.

11. Magistrat uchwała założyć własne towarzystwo ubezpieczenia od ognia, do którego przyciągnąć się ma prywatnych właścicieli. Projekt statutu opracować mają wspólnie komendant straży pożarnej i kierownik urzędu własności miejskich. Po opracowaniu projektu przedłoży Magistrat sprawę Radzie Miejskiej do akceptu.

Nr. 53.

STATUT

o poborze na rzecz miasta Bydgoszczy podatku miejskiego od biletów wstępu na widowiska i zabawy na podstawie art. 13 ustawy z dnia 11 sierpnia 1923 r. Dz. U. nr. 24

§ 1.

Opodatkowaniu w sposób przewidziany w §§ 3 i 4 podlegają wszelkie zabawy, urządzone w obrębie miasta Bydgoszczy a w szczególności następujące rozrywki:

1. Zabawy taneczne, kostjumowe i bale maskowe itp.

2. Zabawy ludowe, jak np. karusele, huśtawki, hipodromy, strzelnice, aparaty do mierzenia sił, aparaty reprodukujące mechaniczne utwory muzyczne i deklamacje, gry połączone z wygraną w pieniądzech lub przedmiotach, kolejki amerykańskie itp.

3. Przedstawienia świetlane (kinematografy) teatry marionetkowe, przedstawienia cyrkowe, walki zapaśnicze, variete, kabarety itp.

4. Wystawy i muzea, z wyjątkiem tych wystaw i muzeów, które nie służą dla celów zarobkowych, panoramy, pokazy zwierząt tresowanych, menażerie itp.

5. Zabawy sportowe.

6. Przedstawienia teatralne, balety, koncerty i wszelkie inne przedstawienia muzyczne.

7. Odczyty, deklamacje i recytacje.

8. Przedsiębiorstwa i instytucje, utrzymujące bilardy.

§ 2.

Wolne od opodatkowania są:

1. Przedstawienia, które służą wyłącznie nauczaniu w zakładach naukowych, publicznych lub prywatnych, lub też które z pozwolenia władz szkolnych urządzone są

wylącznie dla uczniów tych zakładów lub ich rodzin.

2. Przedstawienia, z których dochód przeznacza się wyłącznie i bezpośrednio na cele dobroczynne, z góry określone, o ile z nimi nie są połączone zabawy taneczne.

3. Zabawy, które służą wyłącznie dla rozwoju młodzieży lub też dla ćwiczeń cielesnych. Nie zwalnia się jednakże od podatku biletu wstępu na takie zabawy sportowe, które połączone są z totalizatorem, zakładami lub tańcem.

4. Zabawy, urządzone przez pojedyncze osoby w prywatnych mieszkaniach oraz zabawy reprezentacyjne, urządzone przez urzędy publiczne, o ile nie pobiera się w zamian zapłaty ani za zabawę ani też za trunki lub jedzenie. Pomieszczenie klubowe nie uważa się za prywatne.

5. Przedstawienia teatralne, koncertowe, odczyty, deklamacje i recytacje, oraz przedstawienia kinematograficzne, przez władze państwowe urządzone, prowadzone, lub wydatnie subsydjowane.

§ 3.

Podatek od rozrywek wymienionych w § 1, o ile do nich niema zastosowania § 2, pobiera się we formie podatku procentowego od ceny wykupionego biletu (podatek biletowy). W wypadkach, gdy uczestnictwo w rozrywce nie jest uzależnione wyłącznie od wykupionych biletów wstępu, podatek wymierza się w sposób ryczałtowy, (§§ 10 i 11).

§ 4.

Podatek biletowy opłacają osoby, nabywające bilety wstępu na wszelkie widowiska i zabawy, wymienione w § 1, inkasująca na rzecz miasta przedsiębiorstwo, wzgl. urządzający zabawę lub widowisko i jest za podatek ten odpowiedzialny.

§ 5.

O każdej zabawie, wymienionej w § 1 należy zawiadomić Magistrat najpóźniej na 2 dni przed przedstawieniem. O ile nie można było we właściwym czasie zawiadomić ponieważ termin zabawy nie był jeszcze ustalony, wówczas należy donieść Magistratowi najpóźniej w ciągu dwóch dni po zabawie.

Magistrat wydaje zaświadczenie zgłoszenia.

Do zgłoszenia obowiązany jest zarówno przedsiębiorca, względnie urządzający zabawę, jako też właściciel lub dzierżawca pomieszczeń, w których odbywa się zabawa.

Magistrat może dla zabaw, urządzanych przez poszczególnych przedsiębiorców uznać jednorazowe zgłoszenie za wystarczające dla szeregu zabaw.

§ 6.

Podatek oblicza się według cen i liczby wydanych biletów wstępu.

Przy obliczeniu nie bierze się w rachubę biletów wydanych bezpłatnie, ilość tych biletów winna być wszakże z góry zgłoszona. Cena podana na bilecie służy za podstawę wymiaru nawet wtedy, jeżeli bilet wydany został faktycznie po cenie niższej, natomiast w razie pobrania kwoty wyższej od ceny podanej na bilecie, podatek oblicza się według tej faktycznie pobranej kwoty.

Pod ceną biletu wstępu rozumieć należy ogólną wysokość pobranej kwoty z wyjątkiem podatku. Opłatę za katalogi lub programy wlicza się do ceny biletu, o ile uczestnicy nie są dopuszczani do zabawy bez wykupienia katalogu lub programu.

§ 7.

Podatek od każdego poszczególnego biletu wynosi:

1) 60 procent biletu wstępu na przedstawienia kinematograficzne, marionetek,

cyrkowe, variéte, kabarety i walki zapasnicze;

2) 30 proc. ceny biletu wstępu na przedstawienie kinematograficzne utworów i filmów krajowych;

3) 10 procent ceny biletu wstępu na zawody i popisy, urządzone przez towarzystwa sportowe, gimnastyczne, których użyteczność publiczną uzna Magistrat oraz na przedstawienia teatralne i występy o wyższej wartości artystycznej lub naukowej.

4) 20 procent ceny biletu wstępu na wszystkie inne widowiska i zabawy wymienione w § 1.

§ 8.

Przy zgłoszeniu przedsiębiorca, względnie urządzający zabawę winien złożyć w Magistracie bilety przeznaczone do sprzedaży. Bilety muszą być zaopatrzone w numery bieżące, nazwę przedsiębiorstwa (cy), termin, miejsce i rodzaj zabawy, jakoteż cenę lub bezpłatność biletu. Magistrat zaopatruje bilety stemplem.

Magistrat może zażądać przy zgłoszeniu kaucji we wysokości przypuszczalnego wpływu podatkowego, również może Magistrat czynić wyjątki od powyższych wymagań, dotyczących treści biletów i zaniechania ich odstemplowania.

§ 9.

Przedsiębiorca, względnie urządzający zabawę może zezwolić na udział w zabawie jedynie po okazaniu i skasowaniu odstemplowanych biletów. Skasowane bilety uczestnicy zatrzymują i winni na żądanie pokazywać delegatom Magistratu. Przedsiębiorca względnie urządzający zabawę obowiązany jest przechowywać przez 30-dniowy okres czasu wszelkie dowody dotyczące ilości sprzedanych biletów i okazać je na każde żądanie Magistratu.

§ 10.

Od wszelkiego rodzaju koncertów, widowisk i zabaw, urządzanych przez kawiarnie, restauracje lub inne przedsiębiorstwa bez pobierania osobnej opłaty wstępu, podatek oblicza się ryczałtowo z uwzględnieniem stawek określonych w § 7 i przypuszczalnej frekwencji gości w granicach od 2 fr. złotych do 30 fr. złotych, płatnych w markach polskich za każdy dzień, względnie wieczór koncertu, zabawy lub też widowiska.

§ 11.

Wysokość podatku ryczałtowego w granicach określonych w § 10 wymierza Magistrat na podstawie danych ustalonych przez Komisję po wysłuchaniu przedsiębiorcy względnie urządzającego zabawę lub widowisko. Komisję powołuje Magistrat z udziałem rzeczoznawców.

§ 12.

O ile przedsiębiorca, względnie urządzający zabawę narusza postanowienia §§ 3—11 w ten sposób, iż okoliczności miarodajne dla wyliczenia podatku nie można z pewnością ustalić, wówczas Magistrat może określić podatek tak, jak gdyby wszystkie rozporządzalne miejsca zostały rozsprzedane po cenach zwykłych lub też ustalonych przez Magistrat w poszczególnym wypadku według wyższego szacunku. Na ustalony podatek Magistrat doręczy formalne wezwanie płatnicze.

§ 13.

Podatek od biletów wstępu, względnie podatek ryczałtowy zainkasowany przez przedsiębiorcę winien być płacony do Kasy Miejskiej w ciągu dwóch dni po dniu zabawy.

§ 14.

Przeciw orzeczeniom Magistratu wydanym na podstawie niniejszego statutu, przy

Po ukończonej inwenturze
urządzamy przez

TYLKO TRZY DNI

w poniedziałek 4-go, wtorek 5-go i środę 6-go lutego b.m.

SPRZEDAŻ INWENTUROWA

na którą przeprowadziliśmy kalkulację różnych partij towarów, niezależnie od cen dotychczasowych, po nadzwyczaj niskich, umożliwiających każdemu korzystnego zaopatrzenia się. Dopóki zapas starczy, winien zatem okazji tej nikt nie pominąć. **Polecamy mianowicie:**

Oddział manufaktury:

Płótno na bieliznę I. jakości na koszule damskie, męskie i dziecięce	mtr. 2.300 tys., 1.950 tys., 1.650 tys.,
Surówka 70 ctm. szerok.	mtr. 1.450 "
Barchan na koszule w paseczki	1.550 "
Materiały bawełn. na bluzki i sukienki w modnych jasnych kolorach	mtr. 1.850 "
Musliny i perkalę bawełn. piękne kol.	1.900 "
Materiały na suknie i płaszcze półwełn. 130 cm. szer.	5.950 "
" na kostjумы czystowełn. modne paseczki	14.500 "
" na ubrania męskie 140 cm. szer.	6.750 "

Oddział konfekcji damskiej:

Partja bluzek	Serja I.	4.950 tys.
" " " " " "	II.	6.950 "
" " woal. i muśl.	III.	8.950 "
Partja spódnic dobrej materj.	I.	6.950 "
" " " " " "	II.	8.950 "
Kostjумы damskie	I.	12.500 "
" " z dobrej materj.	II.	18.500 "
Partja sukien modne fasony		19.500 "
KAPELUSZE DAMSKIE garnirowane, filcowe w różnych fasonach i kolorach		8.500 "

Oddział konfekcji męskiej i dla chłopców:

Ubrania marynarkowe:	Serja I. 18.500 tys., serja II. 26.500 tys.
Ubrank. d. chłopc. d I. 1—8	9.750 tys. Płaszczyki d. chłopc. od I. 1—14 12.500 tys.

Płaszcze męskie flauszowe:	serja I. 24.500 tys. serja II. 29.500 tys.
Spodnie kortowe	4.950 tys. Spodnie i bluzki do pracy 5.950 tys.

Partje kapeiuszy męskich Serja I. 4.950 tys. Serja II. 7.950 tys.

Partje koszul wierzchnich zefirów w paski 12.500 tys.

Zwracamy uwagę na nasze okna wystawowe.

Zwracamy uwagę na nasze okna wystawowe.

Dom Konfekcyjny

Tow. Bydgoszcz,
Akc. Stary Rynek.

sługują podatnikom środki prawne, w §§ 60 i następnych ustawy pruskiej o daniach komunalnych z dnia 14 lipca 1893.

§ 15.

W razie nieuiszczenia we właściwym terminie podatku pobiera się odsetki i kary za zwłokę oraz koszty egzekucyjne, odnośnie podatku biletowego według przepisów zawartych w ustawie z 9 III 1923 r. (Dz. U. pr. 31 p. 189) oraz w ustawie z 24 10 1923 r. (Dz. Ust. nr. 112 p. 891). Odnośnie podatku ryczałtowego obliczonego we frankach złotych (§§ 10 i 11), jak niemniej przy podatku biletowym, o ile w przyszłości należy złożyć za wstęp, płaciłoby się w markach polskich jednak w przeliczeniu ceny oznaczonej we frankach złotych, odsetki i kary za zwłokę oraz koszty egzekucyjne pobiera się według przepisów zawartych w ustawie z 6 12 1923 r. Dz. Ust. nr. 127 p. 1044.

§ 16.

Winni wykroczeń przeciwko postanowieniom niniejszego statutu ulegną karze mocy art. 62—66 ustawy z 11 8 1923 r. o tymczasowem uregulowaniu finansów komunalnych (Dz. Ust. nr. 94 poz. 747).

§ 17.

Po myśli dekretu Ministerstwa Spraw Wewnętrznych z 17 12 1923 L. dz. S. P. 1237 wydanym w porozumieniu z Ministerstwem Skarbu statut niniejszy wchodzi w życie po uchwaleniu go przez Radę Miejską i ogłoszeniu w „Oredowniku Urzędowym” miasta Bydgoszczy.

Bydgoszcz, dnia 24 stycznia 1924 r.

Magistrat.

(—) Dr. Słowiński.

(—) Wach.

Statut niniejszy zatwierdzony został przez Ministerstwo Spraw Wewnętrznych dekretem z dnia 17 grudnia 1923 r. L. dz. S. P. 1237, na mocy art. 1, 18, 36 i 37 ustawy

z dnia 11 sierpnia 1923 r. o tymczasowem uregulowaniu finansów komunalnych. Dz. Ust. nr. 94 poz. 747.

Statut ten ogłasza się na podstawie art. 47 ustawy z dnia 11 sierpnia 1923 r.

Bydgoszcz, dnia 29 stycznia 1924 r.

Miejski Urząd Podatkowy.

Nr. 54. STATUT.

Na podstawie art. 27 ustawy z dnia 11 sierpnia 1923 roku Dz. U. nr. 94, oraz uchwały Rady Miejskiej z dnia 24 stycznia 1924 r. wprowadza się na rzecz miasta Bydgoszczy opłaty specjalne za używanie dróg i ulic miejskich.

§ 1.

Oplatom tym podlegają wszystkie służące do jazdy i przewożenia ciężarów automobile, powozy, wózki, wozy, i koła motorowe z wyjątkiem tych, które są w posiadaniu władz państwowych i samorządowych, oraz służące do przewożenia chorych, specjalnie do tego celu zbudowane. Samochody i wozy znajdujące się na składowisku w fabrykach lub handlach, nie używane do jazdy, nie podlegają opłatom.

Oplatom nie podlegają również wózki ręczne.

§ 2.

Opłaty wynoszą rocznie:

1. od automobilii osobowych:

a) o sile do 6 koni równoważność 50 franków złotych; b) o sile od 6—10 koni równow. 75 franków złotych; c) o sile ponad 10 koni równow. 200 franków złotych.

2. od automobilii ciężarowych:

a) o sile do 3 T równow. 50 franków złotych; b) o sile od 4—5 T równow. 75 franków złotych; c) o sile ponad 5 T, równow. 150 franków złotych.

3. od kół motorowych: równow. 30 franków złotych.

4. od wozów meblowych krytych:

a) do 6 m. długości równow. 25 franków złotych; b) ponad 6 m. długości równow. 50 franków złotych.

5. od wozów ciężarowych:

specjalnie do przewożenia ciężarów zbudowanych np. wozy spedytorskie (platformy) wozy do wożenia opału, maki itp. równow. 15 franków złotych.

6. od wszystkich innych wozów:

tak ciężarowych jak i osobowych, powozów, wózków, omnibusów, dorożek, itp. — a) dwukonnych równow. 20 franków złotych; b) jednokonnych równow. 15 franków złotych.

§ 3.

Oplaty uiszcza się w Miejskim Urzędzie Podatkowym półrocznie z góry. Obowiązek uiszczenia opłaty powstaje z początkiem tego ćwierćrocza, w którym samochód czy wóz nabyto, a ustaje z końcem tego ćwierćrocza, w którym go pozbyto.

Oplaty płaci się za każdy wóz, podany w statucie.

§ 4.

Posiadacze wymienionych w § 2 środków przewozowych obowiązani są najpóźniej w ciągu 14 dni po ogłoszeniu statutu w przyszłości zaś 14 dni po nabyciu, zgłosić przedmiot w Miejskim Urzędzie Podatkowym, a najdalej w ciągu następnych 8 dni bez osobnego wezwania uiścić przypadającą opłatę.

O wymiarze opłaty powiadomiony będzie płatnik zaraz przy zgłoszeniu przedmiotu. O ile w powyższym terminie nie zostanie opłata uiszczona, Urząd Podatkowy wyśle napomnienie, za które pobierać będzie 1 procent od przypadającej opłaty. O ile w przeciągu trzech dni po doręczeniu

napomnienia nie wpłynie opłata do kasy, Urząd Podatkowy ściągnie należność w drodze egzekucyjnej, połączoną z kosztami z doliczeniem ustalonych procentów (waloryzacja) za zwłokę.

§ 5.

Sprzeciw przeciwko opłacie można wnieść do Magistratu w ciągu czterech tygodni, licząc od dnia uwiadomienia o wymiarze względnie od dnia doręczenia napomnienia.

Przeciw orzeczeniu Magistratu wolno wnieść w ciągu dalszych 14 dni skargę do Wojewódzkiego Sądu Administracyjnego.

Wniesienie sprzeciwu lub skargi nie powstrzymuje obowiązku terminowego uiszczenia opłaty.

§ 6.

Kto nie zgłosi wymienionych w § 2 przedmiotów w terminie, uchyla się od płaćenia opłaty lub podaje nieprawdziwe lub niepełne wyjaśnienia, podlega karze w wysokości 20-krotnej wymierzyć się mającej opłaty. Kara nie uwalnia płatnika od obowiązku zapłaćenia opłaty. Współwinnny podlega karze na równi ze sprawcą.

§ 7.

Magistrat ma prawo w wyjątkowych poszczególnych wypadkach zniżyć lub zwolnić od opłaty.

§ 8.

W cel kontroli wydawać będzie Miejski Urząd Podatkowy na dowód uiszczenia opłaty znaczki blaszane, które należy przymocować do opłaconych samochodów, powozów i wozów na widocznym miejscu. Za znaczki te pobierać będzie Magistrat odpowiednie wynagrodzenie.

§ 9.

Statut niniejszy wchodzi w życie z dniem ogłoszenia w „Orędowniku Urzędowym“.

tem, że obowiązek opłaty rozpoczyna się od dnia 1 stycznia 1924 r.

Bydgoszcz, dnia 24 stycznia 1924 r.

Magistrat.

(—) Dr. Śliwiński. (—) Wache.

Statut niniejszy podaje się do publicznej wiadomości na podstawie art. 47 ustawy z dnia 11 sierpnia 1923 r. Dz. Ust. nr. 94.

Magistrat wzywa wszystkich posiadaczy wymienionych w § 2 środków przewożonych do zgłoszenia tychże najpóźniej w ciągu 14 dni po ogłoszeniu statutu w Miejskim Urzędzie Podatkowym, pokój 17.

Bydgoszcz, dnia 29 stycznia 1924 r.

Magistrat — Urząd Podatkowy.

Nr. 55. Rozporządzenie w przedmiocie zmian ordynacji opłat dla położnych.

Na podstawie § 1. pruskiej ustawy z dnia 10. maja 1908. r. dotyczące opłat dla położnych (Zbiór ustaw pruskich strona 103.) (Dz. Urz. Woj. Pozn. nr. 50 poz. 836), jak następuje:

Art. 1.

1. Od osób rzeczywiście niezamożnych lub od gminnych związków ubogich pobiera się najniższą, również gdy zapłata następuje z funduszu Państwa lub z środków fundacji dobroczynnych albo ustawowych instytucji dla przymusowych ubezpieczeń na wypadek choroby. Do pobierania wyższej opłaty upoważnione są jednak położne na podstawie szczególnie długiej i trudnej czynności.

2. We wszystkich innych wypadkach zależy wysokość opłaty w granicach tej ordynacji od czasu i rodzaju czynności a także od położenia majątkowego klienta.

Art. 2.

Od niżej podanych czynności pobiera się w tysiącach marek:

1. Za pomoc przy normalnym porodzie trwającym do 3 godz. 500—1500, za każdą dalszą godzinę ponad 3 godziny 100—200, w nocy za jedno i drugie podwójnie.
2. Za pomoc przy porodzeniu bliźniąt, porodach nieprawidłowych, przy porodach powikłanych krwiotokiem i tegoż następstwami lub rzucawką porodową, oddzieleniem ręcznym łożyska albo utrudnieniem tuceniem omdlałego płodu podwyższa się należność pod nr. 1. na 750—2500.
3. Przy porodach, przy których przywołania lekarza jest konieczne, podwyższa się zapłata wymieniona pod nr. 1. i 2. o 120.
4. Za pomoc przy poronieniu, porodach niewczesnych i przedwczesnych tak samo jak odbieranie łożyska za czas od 3 godzin 200—1125, każdą dalszą godzinę wynagradza się 100—200.
5. Za każde dalsze obowiązkowe odwiedzin, położnicy, włącznie badania i wszelkie czynności, jak przepłukanie, podanie lewatyw, cywnikowanie, oraz kąpanie noworodka i przewinięcie, wynagradza się każdą rozpoczętą godz. za dnia 100—200, w nocy podwójnie.
6. Za wszelkie nieobowiązkowe odwiedzin, na życzenie położnicy lub jej otoczenia włącznie wszelkich badań i czynności każda rata rozpoczęta godzina 100—200.
7. Za całodzienną pielęgnowanie poza czasem porodu (włącz. wizyty) 300—750, w nocy 600—1500, za dzień i noc razem 800—2000.
8. Za poradę w mieszkaniu położnej za dnia 60—180, w nocy podwójnie.
9. Za badanie w mieszkaniu położnicy włącznie porady za dnia 100—200.
10. Za świadectwa pisemne oprócz wynagrodzenia za badanie lub wizytę 60—180.

Na mocy niniejszych przepisów liczy się noc od kwietnia do września od godz. 10 wieczorem do 7 rana, w dalszych miesiącach od 9 wieczorem do 8 rana.

Przy wykonywaniu czynności w miejscowościach odległych od mieszkania położonej ponad 2 km., ma położna prawo do wynagrodzenia za czas stracony na drogę, licząc osobno tam i z powrotem po 20.000,— mk., za każdy przebyty kilometr. Ponadto ma prawo domagać się powózki, a w razie niestawienia jej wynagrodzenia za powózkę, odpowiadającego cenom miejscowym, bez względu na to, czy drogę odbyła w wynajętej przez siebie powozce, czy też pieszo. W razie użycia kolei ma prawo zwrotu wydatku na bilet 3 kl., wzgl. na bilet tramwajowy, przy czem czas stracony na drogę liczy się po 50.000,— mk. za półgodziny.

Za dostarczone środki dezynfekcyjne i materiał opatrunkowy należy się położnej zwrot kosztów, o ile tych nie zakupiono jej z funduszy publicznych.

Art. 3.

Rozporządzenie niniejsze obowiązuje z dniem 15. grudnia 1923.

L. dz. 15025/23. VII.

Poznań, dnia 11. grudnia 1923.

Wojewoda (—) Bałucki.

Powyższą ordynację podaje się do wiadomości z tem, że ogłoszenie tuż z dnia 8. 1. 24. r. L. dz. PL VI. 170/24. zamieszczo-

ne w „Orędowniku Urzędowym“ m. Bydgoszczy nr. 3. z dnia 19. 1. 24. r. traci swą ważność.

Bydgoszcz, dnia 21. 1. 24. r.

Miejski Urząd Policyjny

(—) Hańczewski,

Pl. VI. 170/24.

Nr. 56.

Urząd Wojewódzki

L. dz. 331/24. VII.

Poznań, dnia 27. stycznia 1924r.

Do

wszystkich P. P. Starostów

Województwo.

Właścicielom, dzierżawcom lub odpowiedzialnym kierownikom aptek publicznych i domowych oraz szpitalnych z prawem sprzedaży lekarstw zwraca Urząd Wojewódzki uwagę na rozporządzenie Ministerstwa Zdrowia Publicznego z dnia 27 listopada 1923 r. w przedmiocie wydawania z aptek środków leczniczych oraz określenia ich ceny. (Dziennik Ustaw 129 z dnia 18 grudnia 1923 r.)

Wojewoda:

w z. (—) Nikodemowicz.

Powyższe podaje się do wiadomości.

Bydgoszcz, dn. 29. stycznia 1924 r.

Magistrat.

G. I. 320/24.

Ogłaszajcie w Orędowniku Urzędowym!

DZIAŁ NIEURZĘDOWY.

Nr. 57. Komunikat

z działalności Kuchni Ludowej od
1. do 31. 12. 24. r.

Za pomocą ofiarności społeczeństwa tak miejscowego jak pozamiejscowego podtrzymano Kuchnię Ludową w całej pełni i wydano w miesiącu grudniu 1923 r.:

27255 obiadów ciepłej pożywnej strawy, do tego 4702 bochenków chleba 3 funtowego.

W Kuchni Ludowej przy ul. Grodzkiej nr. 32, wydano 22763, na przedmieście Okole zawieszono 2992 i dla domu ubogich przy ul. Dworcowej 1500 obiadów.

Do obiadów spotrzebowano:

397 funtów mięsa, 196½ f. tłuszczu, 176,44 f. ziemniaków, 680 f. grochu, 137 f. fasoli, 836 f. kaszy, 911 f. pęczaku, 2760 f. kapusty, 502½ f. soli, 2 f. masła, 1 beczkę śledzi, 50 f. owsianej mąki, 156 f. żytniej mąki, i 48 f. pszennej mąki

Przedmieścia rozległe jak:

Jachcice i Bielawki odbierają żywność dla biednych w naturaljach. Do rozwożenia obiadów na przedmieście Okole, stawia 16 pułk Ułanów Wlkp. dziennie parę koni, z polecenia Pana Generała Junga.

1) Dalsze ofiary wpłynęły w naturaljach i to:

Powiat Zain	504,80	centnarów żyta
" Inowrocław	201,40	" "
Majętn. Rudy	6	" "
" Gumnowice	26	" "
" Kasprowo	12	" "
Gmina Trzemiętnowo	64,13	" "
" Nowa Ruda	47	" "
Firma Schlaack i Dąbrow-		
ski Bydgoszcz	20	centr. węgla
p. Meister Bydg.	8	grochu

p. Jankowiak Bydg. 1,50 centr. mąki pszennej.

Zebrano w Rzeźni miejskiej od pp. rzeźników przez p. dyr. Kwiatkowskiego 28 funtów tłuszczu i 105 funtów mięsa.

Hurtownia Rzeźnicza 11 funtów tłuszczu.

P. Idzikowski, fabryka konserw 1141 f. kości, 185 f. serc i płuc wołowych.

Stowarzyszenie Czel. Piek „Samopomoc” przez p. Kadowa na gwiazdkę 1030 strucl, do czego przyczynili się p. Dittner, Nowa Wieś, z częścią mąki, p. Artur Bahr 15 f. margaryny i 15 f. cukru, pp. Ruks i Mikułski 40 f. cukru, p. Jan Loose 3 f. pieprzu, 3 f. ang. korzeni, 2 f. liści bobk. i 500 f. soli, p. Emil Stache 50 f. margaryny, p. Albin Rybarczyk 5 koszy do ziemniaków.

2) Ofiary pieniężne:

Albin Rybarczyk w Bydg.	25.000.000	mk.
Tow. Wojaków	4.000.000	"
p. dr. Ziętak	1.000.000	"
pp. Chudziński i Maciejewski	20.595.000	"
p. radca Hańczewski Bydg.	3.000.000	"
p. A. Lamprecht	3.000.000	"
p. radca Piórek	1.000.000	"
Tow. Czeladzi Piekarskich	6.000.000	"
p. Radoszewski Bydg.	5.000.000	"
p. Raymund	2.000.000	"
p. Supiński inżynier	7.000.000	"
Trocadero	2.000.000	"
Dom Konfekcyjny	10.000.000	"
Izba Rzemieślnicza	1.900.000	"
Firma Pol-Orient	100.000.000	"
p. Pole	1.600.000	"
M. G.	5.000.000	"
Firma Bławat	10.000.000	"
Firma „Kara”	10.000.000	"
pp. Artysty Teatru Miejsk.	50.000.000	"
pp. Pracown. Zakł. Graf.	1.800.000	"

Bank Rolniczo Handl.	2.000.000	"
Deutsche Volksbank	1 000.000	"
" Landesgenossen-		
chaftsbank	1 000.000	"
Bank Handlowy	5.000.000	"
" Ludowy	2.000.000	"
" Przemysłowy	1.000.000	"
" Ubezp. „Vesta“	1.000.000	"
" Dyskontowy	5.000.000	"
" Związku Sp. Zarobkow.	5.000.000	"
" Bydgoski	3.000.000	"
" Ostbank f. Handel	3.000.000	"
" Kredytowy	1.000.000	"
" Stadthagen	5.000.000	"
Polski Bank Krajowy	5.000.000	"

Wszystkiem ofiarodawcom składamy w imieniu p. Prezydenta miasta na tej drodze „Serdeczne Bóg Zapłać“.

Bydgoszcz, dnia 24. stycznia 1924r.

Sentkowski, radca miejski.

Nr. 58. Znalezione przedmioty.

W niżej podpisanym urzędzie zgłoszono następujące przedmioty znalezione:

1 poduszka z powłoką, 1 torebka damska mała, 1 łańcuszek, 1 lampka magiczna, 2 portfele skórzane, 1 nożyczki małe, 1 pęk włosów końskiego, 1 marynarka czarna, 2 lampki elektryczne, 1 portmonetka z zawartością, 1 maisel, 1 obcego, 1 chusteczka do nosa, 1 p. cholewek do butów, 1 budzik, 1 bluza damska, 1 koszula męska, 1 serwetka na stolik, 1 powłoka czerw., 1 p. rękawiczek białych, 1 firanka, 6 łyżek dużych, 5 łyżek małych, 4 widelce, 1 papierośnica blaszana.

Prawo własności należy zgłosić do Miejskiego Urzędu Policyjnego, ulica Grodzka nr. 32, pokój 9.

Bydgoszcz, dnia 18. stycznia 1924 r.

Miejski Urząd policyjny.

Pl. IV. 52/24.

Nr. 59. Przybłąkane psy.

W niżej podpisanym urzędzie zgłoszono 7 przybłąkanych psów. Prawo własności należy zgłosić do Miejskiego Urzędu Policyjnego, ul. Grodzka nr. 32, pokój nr. 9.

Bydgoszcz, dnia 17. stycznia 1924r.

Miejski Urząd Policyjny.

Pl. IV. 4038/23/17/18/20/42/46/60/24.

Nr. 60. Licytacja.

We wtorek, dnia 5. lutego 24r. o godz. 11-tej przedpoł. sprzedawać się będzie w gmachu policyjnym, ulica Grodzka 32, pokój 9, 14 psów najwięcej dającemu za natychmiastową zapłatą.

Kupcy zechcą się na ten termin zgłosić.

Bydgoszcz, dnia 23 stycznia 1924r.

Miejski Urząd Policyjny.

Pl. IV. 121/24.

Ogłoszenie.

Z ważnością od dnia 21. stycznia 1924 r. Okręgowy Urząd Ubezpieczeń ustala wysokość całkowitego utrzymania włącznie mieszkaniu, opał i oświetlenia, jak następuje:

a) dla grupy I.	dziennie	1.386.000.— mk.
b) " " II.	"	1.155.000.— "
c) " " III.	"	924.000.— "

($\frac{1}{4}$ powyższych kwot uważa się jako wartość wolnego mieszkania z ogrzewaniem i oświetl.)

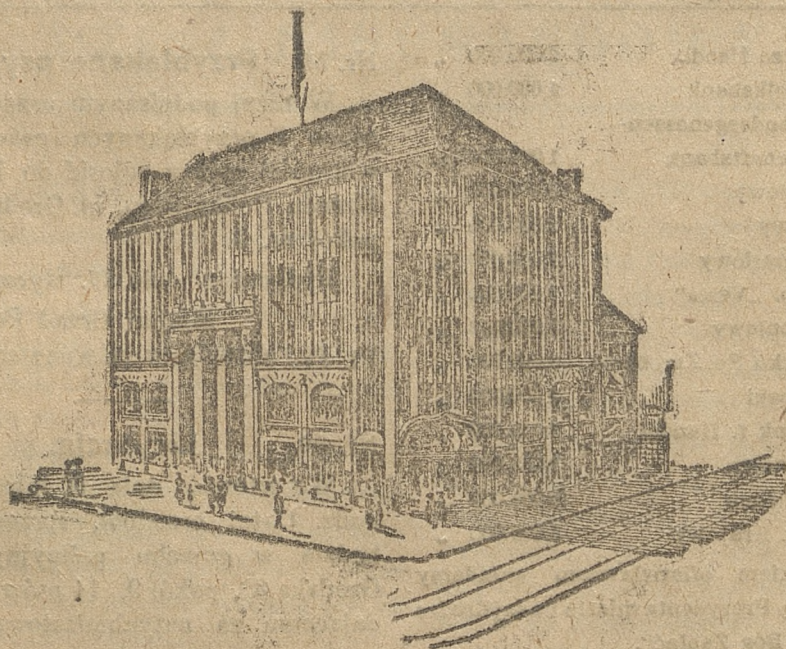
d) szczegółowego utrzymania posługaczek, praczek, prasowaczek i t. p. osób:

Pierwszego śniadania	... 92.400.— mk.
drugiego	... 115.500.— "
obiadu	... 277.200.— "
podw. eozorku	... 115.500.— "
kolacji	... 133.600.— "

Ustalono powyżej pod a, b, c i d wartości podwyższone dla miast do 20.000 mieszkańców o 25%, w miastach ponad 20.000 mieszkańców o 50%.

(1303)

Kasa Chorych m. Bydgoszczy.



Nasz doroczny

BIAŁY TYDZIEŃ

odbędzie się od dnia 1. II. do 10. II. rb. (sobota włącznie)

Na ten „Biały tydzień” prosimy zarezerwować wszelkie zakupy białego towaru, gdyż na ten czas przygotowujemy wielkie partje białego towaru po cenach bezkonkurencyjnych.

Płótna białe i szare

Płótna pościelowe

Wleki, prześcieradła

Ręczniki, ściereczki

Koszule męskie i damskie

Barchany koszulowe

Płótna surowe

Specjalność całkowite wyprawy skompletowane przez pierwszorzędną siłę.

Chudziński & Maciejewski

BYDGOSZCZ, Gdańska róg Dworcowa.