

Sprawozdanie

Wydziału krajowego o zarządzie krajowych Składów publicznych połączonych ze składami wolnymi w Krakowie i we Lwowie za czas od 1. grudnia 1895 do 30. listopada 1896.

Wysoki Sejmie!

Uchwałą z dnia 7. lutego 1896 r., przyjmując do wiadomości zeszlóroczne sprawozdanie Wydziału krajowego o zarządzie krajowych Składów publicznych w Krakowie i Lwowie za r. 1895, powziął Wysoki Sejm następujące uchwały:

„Poleca się Wydziałowi krajowemu: *a)* ażeby na następnej sesji sejmowej przedstawił odpowiednie wnioski celem zwinięcia krajowych i wolnych Składów publicznych w Krakowie i Lwowie; *b)* ażeby poczynił starania w celu sprzedania obu realności we Lwowie i Krakowie na których mieszczą się powyższe sklady i przedstawił w tym kierunku wnioski“.

Nadto, uchwalając budżety obu Składów krajowych, uchwalił Wysoki Sejm na posiedzeniu z dnia 6. lutego 1896 r., co następuje:

„Poleca się Wydziałowi krajowemu: *a)* by do preliminarzy na rok 1897 przygotował znaczne niżenie wydatków na koszt zarządu Składów krajowych we Lwowie i zrównanie ich z odnośnymi wydatkami w Krakowie a to przez odpowiedni dobór prowizorycznego personalu; *b)* by zniósł posady kasyerów w obydwóch składach krajowych, przydzielając małe te czynności innym funkcyonaryuszom“.

Przystępując do zdania sprawy z czynności Wydziału krajowego wynikłych z powyższych uchwał, zaznaczyć musimy, iż Wydział krajowy, uważając uchwały Wysokiego Sejmu z dnia 7. lutego 1896 r. za upoważnienie do zwinięcia Składów na ten tylko wypadek, gdyby się zdarzyła sposobność korzystnego a względnie takiego pozbycia realności mieszczących Składy i zwinięcia tych przedsiębiorstw, któreby nie było połączonem z wielkimi, nadmiernymi stratami z jednej strony funduszu krajowego z drugiej strony klienteli Składów, widział się zniewolonym wykonanie owych uchwał na razie odroczyć a rozpoczynawszy informacyjne starania mogące dać podstawę do ścisłego określenia warunków, pod któremi możnaby zwinięcie Składów przeprowadzić, wyczekiwał skutku zarządzeń i innowacyi przeprowadzonych właśnie z początkiem bieżącego roku w zakresie działania obu instytucyi. Mówimy o otwarciu działu towarowego w obu składach i nowym regulaminie, wreszcie o zmienionem w jednym z tych zakładów kierownictwie. Już wobec tego więc było odroczenie tak doniosłej decyzji, jak decyzja co do zwinięcia, wskazanem, zdaniem Wydziału krajowego, a to tem więcej, że pośpiech mógłby właśnie niekorzystnie oddziaływać na warunki przeprowadzenia uchwał Wysokiego Sejmu, że dalej mógłby rzucić niekorzystne światło na akcyę kraju w tej sprawie zarówno u władz jak i u interesowanych z trudnością mogących się zorientować w postępowaniu Wydziału krajowego, który wykonując dawniejsze uchwały Wysokiego Sejmu przez 2 lata, bo w ciągu roku 1894 i 1895, tak usilnie starał się o uzyskanie nowej koncesyi, pozwolenia na otwarcie no-

wego działu w Składach, wydania nowego regulaminu, na to, by w chwili, kiedy te nsilowania uwieńczone zostały skutkiem, zawiesić działalność świeżemi uprawnieniami wyposażonych instytucyi. Nadto wpłynęła na tę decyzję Wydziału krajowego ta jeszcze okoliczność, iż Skład krakowski już z końcem roku 1895 podniósł znacznie swą czynność tak, iż po zaprowadzonych oszczędnościach w wydatkach na administrację począł rokować stanowczy zwrot ku lepszemu, należało więc odczekać i stwierdzić, czy zwrot ten jest stałym, wynikającym z stosunków trwałych, czy chwilowym i przemijającym. Rozpoznanie tych stosunków nie stało na przeszkodzie wstępnemu informowaniu się co do warunków pozbycia się Składów. Wydział krajowy nawiązywał rokowania już to z instytucjami, już z prywatnemi osobistościami, wszystkie jednak nie doprowadziły do rezultatu; żadna z instytucyi, do której się Wydział krajowy zwrócił, nie przyjęła jego propozycyi, a jedyny oferent prywatny, jaki się zgłosił z chęcią wydzierżawienia obu Składów ofiarował warunki, których Wydział krajowy przyjąć nie mógł.

Tak więc wykonanie nchwały Wysokiego Sejmu było Wydziałowi krajowemu, gdyby nawet chciał „bądź co bądź“ ją wykonać, niemożliwem.

Natomiast stwierdzono, rozbierając ściśle warunki, wśród których działa krajowy Skład w Krakowie, że jego rozwój jest wypływem przede wszystkim geograficznego położenia Krakowa, położenia, dającego temu miastu znaczenie węzła handlowego zarówno dla zboża, jak dla towarów znajdujących na jego targu ożywiony ruch, w którym biorą udział interesenci trzech państw. Skład publiczny połączony ze Składem wolnym w takiej miejscowości ma, przy sprężystem kierownictwie, warunki rozwoju i racye bytu, a Wydział krajowy nie zaniedbał w ciągu bieżącego roku żadnej sposobności, by te warunki wzmocnić i utrwalić, starając się podnieść sprężystość zarządu Składu, zapewniając mu poparcie galic. Banku dla handlu i przemysłu w Krakowie, z którą to instytucją zawarto układ dla Składu nie wątpliwie korzystny. Ruch zboża i towarów, jaki panował w Składzie krakowskim w ciągu roku dobiegającego obecnie swego kresu, którego cyfr nie możemy jeszcze przedstawić Wysokiemu Sejmowi ze względu, iż zestawienie roczne nie jest jeszcze możebnem, ale o którym świadczą wykazy miesięczne znajdujące się w aktach Wydziału krajowego, dają uzasadnioną nadzieję, że rok bieżący będzie zamknięty bez administracyjnego deficytu, niedobór zaś jaki prelinujemy na r. 1897 jest wynikiem z jednej strony wstawienia w preliminarz trzechletniej zaległości podatkowej, z drugiej strony nader oględnego prelinowania dochodów a pesymistycznego prelinowania wydatków Składu. Zajęcie wyczekującego stanowiska dało tedy ten rezultat, iż co do Składu krakowskiego Wydział krajowy obecnie nie może Wysokiemu Sejmowi doradzać zwinięcia tego zakładu, uważając go za instytucję żywotną i pożyteczną dla handlu i produkeyi rolniczej.

Mniej korzystne stosunki ma Skład krajowy we Lwowie, mieście oddalonym od międzynarodowego ruchu handlowego, odległym od granicy, a więc niekorzystającym z dogodności wolnego Składu w tej mierze, co miasta nadgraniczne, położonym na trakcie linii kolejowych stanowiących arterye handlu transitowego, nie przerywanego we Lwowie, bo na to niepozwalają taryfy kolejowe. Dowóz zboża krajowego do miasta ogranicza się do bardzo szczupłych rozmiarów potrzeb konsumcyi miejscowej, a wobec Składów w Tarnopolu, Stanisławowie i Czerniowcach, wobec linii Jarosław Sokal omijającej Lwów, nie ma Skład lwowski możności stania się śpichrzem, gromadzącym nadmiar produkeyi czy to Podola, czy Pokucia, czy ziemi Belzkiej i Sokala, zwłaszcza, że Lwów nie stanowi targowiska zbożowego i że gromadzić tu zapasy zboża nikomu się nie opłaca. Gdy nadto w ostatnich czasach, spirytus stroni od Składu lwowskiego, już to wskutek powstania Składów konkurencyjnych, o których wspomniano, już to wskutek tego, iż miejscowe rafinerye, które dawniej ze Składu korzystały, dziś mają własne magazyny, już wreszcie wskutek nie pomyślnych dla Składu koniunktur handlu spirytusem, ubyłoby temu zakładowi główne źródło jego dochodów, w ciągu lat ostatnich. Walce z temi niekorzystnemi stosunkami nie może podolać kierownictwo Składu lwowskiego a mogłoby jej sprostać chyba tylko przedsiębiorstwo prywatne, zapobiegliwe i rzutkie, nie krępowane postanowieniami ustaw i przepisów obowiązujących dla Składów publicznych stanowiących przedsiębiorstwo krajowe. Wobec tego stanu rzeczy w Składach lwowskich, który stwierdziła próba w roku bieżącym przeprowadzona, nie może Wydział krajowy wobec Wysokiego Sejmu wzięść na się odpowiedzialności za dalsze prowadzenie tego Składu w dzisiejszych warunkach, a pragnąc mieć możność, gdyby się to korzystnie przeprowa-

dzie dało, bądź to zwinięcia Składu lwowskiego, bądź to wycofania z tego przedsięwzięcia przynajmniej części włożonego weń kapitału, przedkłada Wysokiemu Sejmowi wniosek uchwały upoważniającej Wydział krajowy do sprzedaży realności, w której się mieści Skład lwowski, bądź to w całości, bądź częściami. Kroki, mające doprowadzić do jak najkorzystniejszego przeprowadzenia takiej akcyi podjął już Wydział krajowy.

Przechodząc do drugiej uchwały, którą Wysoki Sejm polecił przeprowadzenie oszczędności w wydatkach na zarząd w Składzie lwowskim i zniesienie posad kasyerów w obn Składach, Wydział krajowy zaznacza, że obu tym poleceniom stało się zadość. Przedłożony preliminarz wydatków Składów we Lwowie wykazuje w kosztach zarządu i służby jako kwotę wydatku; sumę 6.352 zł. mniejszą od w rok zeszłym uchwalonego na ten cel wydatku o 1.900 zł., a od wydatku poniesionego w r. 1895 o 2300. Oszczędność ta była wynikiem zredukowania poborów dyrektora Składów we Lwowie i zwinięcia posady kasyera.

Uchwałą z dnia 28. lutego 1896 roku LW. 13.052 zawiadomił Wydział krajowy p. Ludwika Zbyszewskiego, prowizorycznego kasyera Składów lwowskich, że w myśl uchwały Wysokiego Sejmu z dnia 30. czerwca 1896 posadę kasyera przy składach a komunikując Dyrekcji tę uchwałę i budżet Składu na rok 1896, porzucił dyrektorowi prowadzenie kasy, począwszy od 30. czerwca 1896. Zarazem zawiadomił Wydział krajowy dyrektora, że Wysoki Sejm odmówił uchwałę z dnia 6. lutego przyznania mu dodatku pięcioletniego. Po rozważeniu sprawy redukcji poborów personelu, względnie zmiany składu personelu nrzędniczego w Składzie lwowskim zajętego, w celu wykonania uchwały polecającej wprowadzenie w kosztach zarządu takich oszczędności „przez odpowiedni dobór prowizorycznego personelu“, iżby koszta zarządu Składu lwowskiego zrównane zostały z takimi kosztami Składu krakowskiego przyszedł Wydział krajowy do przekonania, iż można jedyną redukcją przeprowadzić co do pozycyi obejmującej pobory dyrektora Składu, że zaś nie jest możebnem bez ujmy dla należytego funkcjonowania Składu, czy to zmniejszenie liczby personelu pozostałego po zwinięciu posady kasyera, czy to zmiana poborów innych funkcyonaryuszów przedsięwzięcia.

Uchwałą więc z dnia 29. maja 1896 r. LW, 13.361 zawiadomił Wydział krajowy dyrekcję Składu we Lwowie iż postanowił zniżyć pobory połączone z prowizoryczną posadą dyrektora tegoż Składu, począwszy od dnia 1. stycznia 1897 r., do kwoty 1.500 zł. płacy rocznej bez żadnych dalszych dodatków. Zawiadomiony o tem równocześnie dyrektor Składu, p. Porceri, odpowiedział pismem z dnia 28. października 1896 r. (LW. 68.354|96), iż mimo zmiany warunków służby nadal krajowi na swem stanowisku służyć pragnie. Z dniem 30. czerwca 1896 r. została posada kasyera przy Składzie lwowskim zwinięta, a ustępującemu ze służby krajowej p. Zbyszewskiemu zarządził Wydział krajowy wydanie jego kaucyi służbowej, stwierdzając zarazem w piśmie doń wystósowanem pod dniem 21. czerwca 1896 r. LW. 43.826, iż przez czas urzędowania pełnił swe obowiązki ku zadowoleniu przełożonych i jedynie wskutek zwinięcia posady w myśl uchwały Wys. Sejmu od tych obowiązków nwołniony został.

Ustąpienie kasyera i zmiana poborów dyrektora były jedynymi zmianami w etacie i składzie personelu lwowskiego składu w ciągu bieżącego roku.

W Składzie krakowskim zaszły od czasu przedłożenia Wys. Sejmowi zeszłorocznego sprawozdania następujące zmiany w składzie personelu;

1) Z dniem 31. grudnia 1895 nwołnił Wydział krajowy uchwałą z dnia 20. grudnia 1895 r. (LW. 82.401/95) I. likwidatora krajowego Składu publicznego w Krakowie p. Bazylego Łosztyn Zyplikiewicza od obowiązków, a to na jego własne żądanie;

2) uchwałą z dnia 28. lutego 1896 r. (LW. 13.360), zamianował Wydział krajowy p. Mieczysława Starzewskiego — który w Składzie krakowskim pełnił obowiązki kasyera, a nadto miał sobie poruczone po śmierci dyrektora Składu tego ś. p. Granatowskiego kierownictwo Składu — prowizorycznym zastępcą dyrektora z płacą 1200 zł. rocznie i powierzył mu zarazem sprawowanie obowiązków kasyera Składn;

3) Tą samą uchwałą postanowił Wydział krajowy podwyższyć pobory p. Tadensa Antoniewicza, likwidatora do kwoty 750 zł. rocznie i nieobsadzać opróżnionej po ustąpieniu p. Zyplikiewicza posady I. likwidatora;

4) Uchwałą z dnia 13. maja 1896 r. LW. 29.682 postanowił Wydział krajowy, zużytkowując przyznany przez Wys. Sejm w poz. 4. Rubr. I. budżetu krajowego Składu w Krakowie, wobec przedstawienia dyrekcji Składu, w którym się domagała powiększenia liczby pracowników, przyjąć p. Romana Rożeckiego na dyetariusza w biurach Składu, za wynagrodzeniem dziennem w kwocie 1 zł. 20 ct. ;

5) Wobec ustąpienia z dniem 1. lipca 1896 r. likwidatora Składu, p. Antoniewicza z zajmowanej posady, zamianował Wydział krajowy, uchwałą z dnia 10 lipca 1896 r. LW. 44.101 p. Leona Wilkuszewskiego, poprzednio kancelistę Składu krakowskiego, prowizorycznym likwidatorem i nieobsadzając posady kancelisty, upoważnił dyrekcję do przyjęcia praktykanta z placą 300 zł. rocznie ;

6) Tą samą uchwałą postanowił Wydział krajowy zwinąć posadę maszynisty przy Składzie i wskutek tego wypowiedział służbę Zdzisławowi Rottermundowi, maszyniście z dniem 1. września 1896 r. ; wreszcie

7) Uchwałą z d. 10. listopada 1896 r. LW. 66.868 zamianował Wydział krajowy p. Romana Rożeckiego, poprzednio dyetariusza w biurach Składu, prowizorycznym pomocnikiem likwidatora Składu. Wten sposób uzyskał Wydział krajowy znaczną oszczędność na I. Rubryce wydatków na „Zarząd“, znajdującą wyraz w preliminarzu roku przyszedłego, jakkolwiek w preliminarzu tym wstawiono płace odpowiadające w przeszłym roku przez Wys. Sejm uchwalonym kwotom, a nie faktycznie pobieranym, Wydział krajowy bowiem liczył się z tem, iż w razie pomyślnego rozwoju przedsiębiorstwa, a wskutek tego zwiększonej pracy personalu, może zajść potrzeba podniesienia poborów poszczególnych funkcyjaryuszy Składu.

Dalszą oszczędność umożliwiło zamknięcie urządzenia maszynowego w Składzie krakowskim. Okazało się ono wobec wadliwego skonstruowania i urządzenia całego aparatu machin nie tylko możliwym, ale praktycznym i oszczędnym, od dawna bowiem Skład krakowski posługiwał się prawie wyłącznie robocizną ręczną, a utrzymanie w stanie przydatnym do ruchu, opłata gazu do motoru i wreszcie opłata maszynisty, powodowały znaczne wydatki, nie stojące w żadnym stosunku do korzyści, jaką dawało urządzenie maszynowe. Wydział krajowy licząc się z faktem, iż koszt robocizny, wskutek zniesienia urządzenia maszynowego się podniesie, spodziewa się przecież, iż oszczędność wskutek odpadnięcia wydatków połączonych z posługiwaniem się maszyną z tego zarządzenia wynikająca, przyniesie w roku kwotę 600 zł., a zamykając urządzenie i nie naruszając go wcale, nie pozbawił się Wydział krajowy możności puszczenia go w ruch, gdyby napływ zboża do magazynu miał być tak znacznym, iżby zachodziła potrzeba użycia machin dla szybszego podłożenia pracy.

Zarządzenia powyżej omówione dały Wydziałowi krajowemu możność zamknięcia Rubryki I. preliminarza wydatków Składu krakowskiego sumą 5.244 zł. w porównaniu z kwotą na r. 1896 przez Wys. Sejm uchwaloną (po uwzględnieniu, iż z Rubryki tej przeniesiono datki dla sierot po ś. p. Granatowskim na inną Rubrykę budżetu krajowego) w tej Rubryce, mniejszą o 946 zł. w Rubryce zaś II. tegoż preliminarza, dały oszczędność blisko 500 zł. wynoszącą (490 zł.), razem przeto zmniejszyły wydatki na administrację Składu w Krakowie o przeszło 1.400 zł., nawet w razie, gdyby Wydział krajowy podniósł w r. 1897 płace personalu do wysokości kwot w preliminarzu tym wstawionych.

Przedstawivszy w ten sposób sprawy stojące w ścisłym związku z zeszłorocznymi uchwałami Wys. Sejmu, mającemi na celu wprowadzenie oszczędnej administracji w krajowych Składach w Krakowie i Lwowie przechodzimy obecnie do zdania sprawy z innych czynności Wydziału krajowego jako władzy zarządzającej w imieniu kraju temi przedsiębiorstwami.

Z natury rzeczy w rządzie tych spraw zajmuje pierwsze miejsce sprawa rozszerzenia koncesyi Składów na dział towarowy. wydania nowego do tej koncesyi zastosowanego regulaminu i ogłoszenia go w sposób ustawą przepisany. Jak już w sprawozdaniu zeszłorocznym podano do wiadomości Wys. Sejmu, upraszał Wydział krajowy po otrzymaniu wiadomienia, że uchwała Wys. Sejmu z d. 12. lutego 1894 (w sprawie gwarancyi kraju za zobowiązania wypływające z ustaw i prowadzenia Składów na pod stawie rozszerzonej na dział towarowy koncesyi) została sankcyonowaną, podaniem z d. 6. listopada 1894 r. LW. 40.454 c. k. Ministerstwo handlu o rozszerzenie dotychczasowej koncesyi na dział towarowy, zatwierdzenie nowo ułożonego regulaminu i uwolnienie krajowych Składów od obowiązku składania kaucyi przepisanej dla tego ro-

dzaju przedsiębiorstw ustawą z dnia 28. kwietnia 1880 (Dz. u. p, Nr. 64). W powołanem sprawozdaniu zaznaczono również, że reskryptem c. k. Ministerstwa handlu z dnia 24. marca 1895 r. przyznanem zostało pozwolenie na rozszerzenie koncesyi skladowych na dział towarowy i uwolnienie od złożenia kaucyi, że jednak sprawa zatwierdzenia regulaminu doznała zwłoki, Ministerstwo bowiem zażądało pewnych zmian w regulaminie Składow, a nadto poruszyło sprawę ewentualnego podwyższenia ryczałtu opłacanego przez Składy za fungowanie organów nadzoru skarbowego i cłowego w Składach. Mimo, że Wydział krajowy projekt regulaminu stósownie do uwag c. k. Ministerstwa, przerobił i odezwą z dnia 7 maja 1895 r. LW. 25.238 przedłożył do zatwierdzenia, wnosząc zarazem przedstawienie protestujące przeciwko nowemu obciążeniu funduszu Składow przez zamierzone podwyższenie ryczałtu za urządowanie ekspozytur cłowych, decyzje c. k. Rządu nastąpiły dopiero w roku bieżącym. Odezwą z dnia 4. lutego 1896 r. L. 8 688 (LW. 9.148) zawiadomilo c. k. Namiestnictwo Wydział krajowy, iż c. k. Ministerstwo handlu w porozumieniu z c. k. Ministerstwem skarbu zatwierdziło reskryptem z dnia 19. stycznia 1896 L. 1.001 regulamin krajowych Składow publicznych, połączonych z wolnymi Składami zgodnie z projektem przedłożonym przez Wydział krajowy, i że ogłoszenie tego regulaminu w urzędowej „Gazecie lwowskiej“ zostało zarządzone. Na podstawie tego zawiadomienia wydał Wydział krajowy obwieszczenie podając do wiadomości powszechnej, iż koncesya krajowych Składow została rozszerzoną na dział towarowy i że nowy regulamin Składow uzyskał zatwierdzenie, a zarazem zarządził ogłoszenie nowej taryfy dla działu towarowego w urzędowej „Gazecie lwowskiej“ i w „Dienniku rozprządzeń c. k. Ministerstwa handlu dla kolei i żeglugi“. Otrzymaawszy odezwą c. k. Namiestnictwa z dnia 21. lutego 1896 r. przesłany oryginał regulaminu krajowych Składow publicznych, opatrzone klauzulą zatwierdzającą c. k. Ministerstwa handlu, zwrócił się Wydział krajowy odezwą z dnia 27. lntego 1896 r. LW. 13.534 do c. k. Sądów krajowych jako handlowych w Krakowie i Lwowie i załączając potrzebne dokumenta, upraszał o zarejestrowanie rozszerzonego nowym regulaminem na dział towarowy zakresu działania krajowych Składow, gwarancyi kraju za tenże dział i zmienionej regulaminem firmy Składow, która obecnie brzmi: „Krajowy Skład publiczny połączony ze Składem wolnym we Lwowie“, względnie „w Krakowie“. Poleceniem z dnia 20. marca 1896 r. L. 8.162 uczynił c. k. Sąd krajowy w Krakowie, takienże poleceniem z d. 12 czerwca 1896, L. 32.090 c. k. Sąd krajowy we Lwowie, zadość próbie Wydziału krajowego.

Jako uprawnieni do podpisywania firmy składu lwowskiego, wpisani zostali: Dyrektor tegoż składu, Porceri, wspólnie z likwidatorem, Kazimierzem Mierzejewskim, lub w razie nieobecności pierwszego, Kazimierz Mierzejewski z Ludwikiem Zbyszewskim, ówczesnym kasyerem Składn, w Krakowie zaś: Zastępca Dyrektora, Mieczysław Starzewski wspólnie z magazynierem Janem Ortyńskim lub rządcą kraj. Szpitala w Krakowie, Arkadyuszem Bieńkowskim, względnie, w razie choroby pierwszego, magazynier Ortyński wspólnie z wymienionym Arkadyuszem Bieńkowskim.

W Składzie lwowskim zaszła po ustąpieniu p. Ludwika Zbyszewskiego z posiadania kasyera Składn ta zmiana, iż w miejsce jego, przyznał Wydział krajowy uchwałą z dnia 19. czerwca 1895 Lw. 24083 prawo podpisywania firmy Składu lwowskiego p. Władysławowi Hordyńskiemu, kontrolorowi Składu, a to wspólnie z Dyrektorem lub likwidatorem Składu.

Zmiana ta została uchwałą c. k. Sądu kraj. we Lwowie z dnia 1. lipca 1896 r. l. 41937 w rejestrze handlowym uwidocznioną.

O decyzji c. k. Ministerstwa Skarbu w sprawie objętej przedstawieniem Wydziału krajowego z d. 7. maja 1896 r. l. 45238 zawierającym motywa przemawiające przeciw podniesieniu ryczałtu opłacanego przez Składy krajowe na utrzymanie ekspozytur cłowych w Składach i prośbę o znizienie tego ryczałtn, zawiadomiony został Wydział krajowy odezwą c. k. krajowej Dyrekeji Skarbu we Lwowie z d. 26. czerwca 1896 roku l. 53403, oznajmijającą, że c. k. Ministerstwo Skarbu reskryptem z dnia 12 maja 1896 roku l. 13981 „odstąpiło narazie od pomnożenia stanu osobowego głównych Urzędów cłowych w Krakowie i Lwowie z powodu rozszeszenia koncesyi dla krajowych z wolnym składem połączonych skladow publicznych w Krakowie i Lwowie“, natomiast nie uwzględniło próby o znizienie ustanowionego ryczałtu na ekspozytury cłowe. Tak więc bez pomuożenia kosztów wprowadzony został w życie dział towarowy w składach zbożowych. W skła-

dzie krakowskim rozwija on się wprawdzie powoli, ale statecznie, w składzie lwowskim także i w tym dziale brak żywszego ruchu i rozwoju.

Drugą z rzędu sprawą nie małej dla składów pod względem finansowym doniosłości, którą się Wydział kraj. w roku bieżącym, podobnie jak w latach poprzednich zajmował, była sprawa wymiaru podatku domowo-czynszowego, co do którego Wydział kraj. zajmował to samo stanowisko zasadnicze, co w latach poprzednich, twierdząc, iż po myśli postanowień Najwyższego postanowienia z dnia 23. lutego 1820 r., tudzież takiego postanowienia z dnia 12. października 1820 r. a wreszcie patentu cesarskiego z d. 26. lutego 1861 r., budynki mieszczące Składy krajowe, winny być wolnymi od podatku domowo-czynszowego, Składy bowiem, zostając w bezpośrednim zarządzie Wydziału krajowego, następcy Wydziału Stanów, będąc założonemi nie dla zysku, lecz w celu ułatwienia zbytu produktów rolnictwa krajowego, mają cechy „urzędów stanowych“ a budynki, takie instytucje mieszczące, mają przyznane uwolnienie powyższe. W tym duchu wniósł Wydział krajowy w dniu 21. kwietnia 1896 roku. (LW. 24670) rekurs do c. k. Ministerstwa Skarbu przeciw orzeczeniu c. k. krajowej Dyrekcyi Skarbu we Lwowie z d. 15. lutego 1896 roku l. 5190, o ile niem odmówiono budynkom mieszczącym Skład lwowski tytułu prawnego do uwolnienia od podatku domowo-czynszowego, dalej rekurs przeciwko wymiarowi tego podatku od tychże budynków na rok 1896 (LW. 25001), a wreszcie zażalenie do c. k. Trybunału administracyjnego przeciwko reskryptowi c. k. Ministerstwa Skarbu z dnia 24. listopada 1895 roku l. 50153, którym nie uwzględniono rekursu Wydziału krajowego przeciw orzeczeniu niższej instancyi w sprawie przyznania Składowi krakowskiemu stałego uwolnienia od podatków (Lw. 6821/96).

Zażalenie to było przedmiotem rozprawy w dniu 16. września 1896 r. i zostało wyrokiem c. k. Trybunału z d. 16. września 1896 r. l. 4984 odrzucone jako niezasadnione. W wyroku tym odmówił c. k. Trybunał administracyjny „Publicznym Składowi krajowym“ charakteru „Zakładów publicznych“, jako bowiem założone na podstawie ustawy z dnia 28. kwietnia 1889 roku (dz. u. p. Nr. 64) są one „przedsiębiorstwami koncesyonowanymi“ w myśl §. 6. tejże ustawy i mają stanowisko prawne kupców. Wobec tego orzeczenia, wyczerpawszy wszelkie środki prawne, jest Wydział krajowy zniewolonym cofnąć wszelkie jeszcze nierozstrzygnięte rekursy w tej sprawie a poddając się wyrokowi, wstawia w preliminarze wydatków obu składów na r. 1897, kwoty przypadające tytułem zaległych należności podatkowych wraz z dodatkami tudzież kwoty, jakie na rok 1897 z tego tytułu przypadną.

Sprawa czasowego uwolnienia magazynu spirytusowego we Lwowie od podatków z tego tytułu, iż jest to budynek nowowzniesiony, jest w toku i ma wszelkie szanse pomyślnego załatwienia. Jeśli się te nadzieje ziszczą, będzie część należności, ciężących na Składzie lwowskim w preliminarzu przyszłorocznym odpisana.

Z kolei wspomnieć tu trzeba, że rezolucją z dnia 9. marca 1896 l. 82082/94 zakomunikowaną pismem z tej samej daty, wezwał Magistrat m. Lwowa Dyrekcyę Składu we Lwowie, by urządziła przy budynku magazynowym, przeznaczonym na skład zboża w ciągu lata r. 1896 ogniotrwałe schody ratunkowe a to z powodu, iż schody wewnątrz budynku istniejące, łamane, nie są wystarczające na wypadek, gdyby pożar powstał wewnątrz budynku. Pismem z dnia 13. kwietnia 1896 r. LW. 17459 przedstawił Wydział krajowy powody, dla których powyższe wezwanie jest niezasadnione i upraszał o cofnięcie go. Dotąd nie otrzymał Wydział krajowy uwiadomienia o decyzji w tej sprawie.

W budynkach składów, zarówno we Lwowie jak w Krakowie, nie zaszła w ciągu bieżącego roku potrzeba żadnych znaczniejszych zmian lub robót a jak widoczna z preliminarzy, nie przewidują ich też Zarządy na rok najbliższy.

Zestawienie obrotu zboża, spirytusu i warrantów w obu Składach za rok 1895 przedkładamy jako załącznik ./. niniejszego sprawozdania.

O uchwale Wys. Sejmu z dnia 6. lutego 1896, którą przyznany został sierotom po ś. p. Granatowskiem, Dyrektorze krajowego Składu w Krakowie, datek z łaski, zawiadomił Wydział krajowy ich opiekuna i na jego ręce, datek ten reskryptem z d. 28. lutego 1896 roku LW. 13052 asygnował, a w preliminarzu roku 1897 wydatek ten zamieścił w rubr. XVII. wydatków funduszu krajowego, jako obejmującej dary z łaski.

Opierając się na powyższym wywodzie, Wydział krajowy wnosi:

I. Wysoki Sejm raczy uchwalić:

Sejm przyjmuje powyższe sprawozdanie do wiadomości.

II. Wysoki Sejm raczy powziąć następującą uchwałę:

U C H W A Ł A.

Sejm Królestwa Galicyi i Lodomeryi z Wielkiem Księstwem Krakowskiem upoważnia niniejszem Wydział krajowy do sprzedania, w całości lub w części realności położonej we Lwowie pod l. k. 560 ²/₄ i 845 ²/₅, zajętej pod krajowy publiczny Skład połączony ze składem wolnym, a własność kraju stanowiącej.

Z Rady Wydziału kraj. Królestwa Galicyi i Lodomeryi z Wielkiem Księstwem Krakowskiem.

Lwów dnia 19. grudnia 1896.

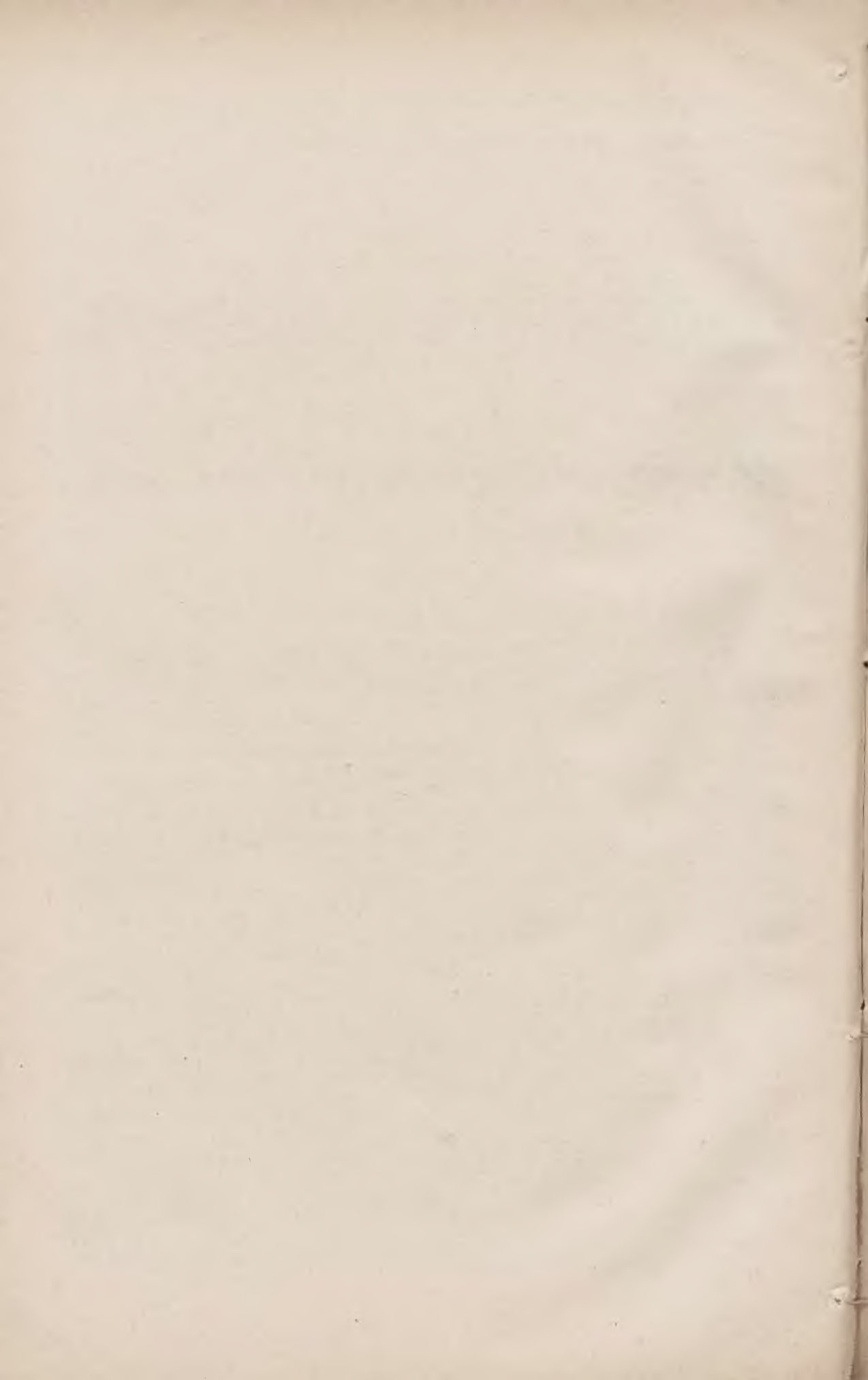
Marszałek krajowy:

St. Badeni m. p.

Sprawozdawca:

Edward Jędrzejowicz m. p.

Członek Wydziału krajowego.



Obrót zboża

w krajowym Składzie publicznym we Lwowie w roku 1895.

Miesiac	P r z y j ę t o						W y d a n o							
	Krajowego		Zagranicz- nego		Razem		Krajowego		Zagranicz- nego		Razem		Ubezpie- czona wartość	
	metrycznych cetrarów		metrycznych cetrarów		metrycznych cetrarów		metrycznych cetrarów		metrycznych cetrarów		metrycznych cetrarów		metrycznych cetrarów	
Zapas 1. stycz. 1895	4.712	26	359	35	5.071	61	48.847	—	46	—	—	—	—	—
Styczeń	2.892	92	—	—	2.892	92	31.174	2.378	46	359	2.737	81	25.394	
Luty	2.779	84	102	32	2.882	16	32.178	2.021	19	—	2.021	19	20.158	
Marzec	6.565	95	193	82	6.759	77	88.780	5.096	19	82	5.290	01	53.874	
Kwiecień	3.421	62	627	58	4.049	20	34.835	4.203	59	197	4.401	22	44.855	
Maj	3.316	49	197	76	3.514	25	30.270	4.110	93	425	4.536	14	41.182	
Czerwiec	1.977	29	—	—	1.977	29	20.880	3.326	55	—	3.326	55	24.466	
Lipiec	1.832	21	—	—	1.832	21	23.016	3.502	05	101	3.603	60	36.601	
Sierpień	1.243	58	—	—	1.243	58	12.580	1.731	46	102	1.833	78	22.083	
Wrzesień	2.587	86	—	—	2.587	86	20.398	1.541	72	—	1.541	72	13.122	
Październik	5.820	57	201	19	6.021	76	65.692	2.085	51	100	2.186	03	13.879	
Listopad	5.427	71	406	47	5.834	18	44.252	3.180	58	406	3.587	05	32.228	
Grudzień	4.600	35	224	93	4.825	28	36.098	3.023	18	—	3.023	18	26.810	
Zapas 1. stycz. 1896	—	—	—	—	—	—	—	10.977	24	426	11.403	79	133.848	
Razem	47.178	65	2.313	42	49.492	07	488.500	47.178	65	2.313	49.492	07	488.500	
Wydano	36.201	41	1.886	87	38.088	28	354.652							
Obrót za r. 1895.	83.380	06	4.200	29	87.580	35	843.152							

(876 wagonów)

Obrót spirytusu

w krajowym Składzie publicznym we Lwowie w roku 1895.

M i e s i a c	P r z y j ę t o		W y d a n o	
	hektolitro- stopni	Ubezpieczona wartość	hektolitro- stopni	Ubezpieczona wartość
Zapaz 1. stycznia 1895				
Styczeń	402	8 072	—	—
Luty	291	4 657	—	—
Marzec	193	3 104	—	—
Kwiecień	633	10 143	—	—
Maj	1 088	17 417	—	—
Czerwiec	981	15 710	—	—
Lipiec	775	12 737	105	1 681
Sierpień	656	10 499	315	5 049
Wrzesień	429	6 864	210	3 360
Październik	—	—	1 190	19 040
Listopad	110	1 764	1 832	29 642
Grudzień	15	—	369	5 925
Zapaz 1. stycznia 1896	—	—	1 558	24 904
Razem	5 580	90 990	5 580	90 990
Wydano	4 022	66 086		
Obrót w roku 1895	9 602	157 076		

(96.02 wagonów)

Obrót poświadczeń składowych w krajowym Składzie publicznym we Lwowie w roku 1895.

Miesiąc	W y s t a w i o n o						Z w r ó c o n o					
	zboże			spirytus			zboże			spirytus		
	sztnk	kilogr.	Ubezpiecz. wartość	sztnk	hektolitro-stopni	Ubezpiecz. wartość	sztnk	kilogr.	Ubezpiecz. wartość	sztnk	hektolitro-stopni	Ubezpiecz. wartość
Stan 1. stycznia 1895												
Styczeń	3	25.742	1.660	4	36.544	5.847	—	—	—	—	—	—
Luty	4	39.938	2.000	1	9.716	1.555	10.006	500	—	—	—	—
Marzec	—	—	—	4	38.784	6.206	10.087	600	—	—	—	—
Kwiecień	3	30.134	1.300	—	—	—	60.064	3.100	—	—	—	—
Maj	—	—	—	6	55.912	8.946	10.008	200	—	—	36.544	5.847
Czerwiec	—	—	—	1	9.716	1.555	—	—	—	—	9.716	1.555
Lipiec	—	—	—	—	—	—	—	—	—	—	—	—
Sierpień	—	—	—	4	38.784	6.206	—	—	—	—	38.784	6.206
Wrzesień	1	2.993	300	—	—	—	5.649	560	—	—	—	—
Październik	16	160.336	11.208	—	—	—	19.971	1.400	—	—	18.276	2.924
Listopad	20	199.526	14.000	—	—	—	2.993	300	—	—	—	—
Grudzień	10	66.589	7.135	—	—	—	32.587	2.908	—	—	—	—
Zapasy 1. stycznia 1896	—	—	—	—	—	—	373.896	28.035	—	—	86.136	13.783
Razem	57	525.261	37.603	20	189.456	30.315	525.261	37.603	20	189.456	30.315	30.315
Zwrócono w r. 1895	17	151.365	9.568	11	103.320	16.532						
	74	676.626	47.171	31	292.776	46.847						

(Obrót sztnk 105)

Obrot zboża

w krajowym Składzie publicznym w Krakowie w roku 1895.

Miesiąc	P r z y j ę t o				W y d a n o			
	Krajowego	Zagranicz- nego	Razem	Ubezpie- czona wartość	Krajowego	Zagranicz- nego	Razem	Ubezpie- czona wartość
	metrycznych cetnarów				metrycznych cetnarów			
Zapas 1. stycznia 1895 r.	6.081	9.116	15.198	141.867	—	—	—	—
Styczeń	3.940	4.630	8.571	72.281	3.807	4.375	8.182	62.318
Luty	3.741	1.061	4.802	43.959	2.909	1.487	4.396	43.717
Marzec	4.784	2.563	7.347	67.072	2.906	3.443	6.349	62.083
Kwiecień	2.722	2.702	5.425	55.440	3.976	2.584	6.561	60.842
Maj	3.367	2.392	5.760	46.161	3.887	4.963	8.850	67.240
Czerwiec	3.149	2.497	5.646	50.649	4.091	2.864	6.956	68.956
Lipiec	411	374	786	6.471	3.778	3.611	7.389	65.121
Sierpień	307	339	647	8.751	759	968	1.727	17.013
Wrzesień	1.715	889	2.604	25.838	1.343	812	2.156	19.976
Październik	2.027	805	2.833	22.855	1.540	453	1.994	22.503
Listopad	3.757	2.216	5.973	51.205	1.938	1.162	3.100	29.652
Grudzień	5.762	2.079	7.842	69.112	1.489	1.388	2.878	26.698
Zapas 31. grudnia 1895 r.	—	—	—	—	9.340	3.554	12.895	115.542
	41.769	31.670	73.439	661.661	41.769	31.670	73.439	661.661

Obrót poświadczeń składowych w krajowym Składzie publicznym w Krakowie w roku 1895.

Miesiąc	W y s t a w i o n o						Z w r ó c o n o					
	na z b o ż e			na s p i r y t u s			na z b o ż e			na s p i r y t u s		
	krajowe		zagraniczne	krajowe		zagraniczne	krajowe		zagraniczne	krajowe		zagraniczne
	sztk	Ubezpiecz. wartość	sztk	Ubezpiecz. wartość	sztk	Ubezpiecz. wartość	sztk	Ubezpiecz. wartość	sztk	Ubezpiecz. wartość	sztk	Ubezpiecz. wartość
Stan 1. stycznia 1895 r.	6	17.700	3	12.100	—	—	—	—	—	—	—	—
Styczeń	3	4.150	5	4.200	—	—	—	—	—	—	—	—
Luty	2	580	2	1.200	—	—	—	—	—	—	—	—
Marzec	—	—	1	2.000	—	—	—	—	—	—	—	—
Kwiecień	2	6.848	4	4.300	—	—	—	—	—	—	—	—
Maj	5	4.243	—	—	—	—	—	—	—	—	—	—
Czerwiec	—	—	—	—	—	—	—	—	—	—	—	—
Lipiec	1	1.000	—	—	—	—	—	—	—	—	—	—
Sierpień	—	—	—	—	—	—	—	—	—	—	—	—
Wrzesień	1	700	—	—	—	—	—	—	—	—	—	—
Październik	—	—	—	—	—	—	—	—	—	—	—	—
Listopad	—	—	—	—	—	—	—	—	—	—	—	—
Grudzień	13	16.050	—	—	—	—	—	—	—	—	—	—
Stan 31. grudnia 1895 r.	—	—	—	—	—	—	—	—	—	—	—	—
	33	51.271	19	29.017	—	—	17	19.750	5	6.717	33	51.271
									19	29.017		

