

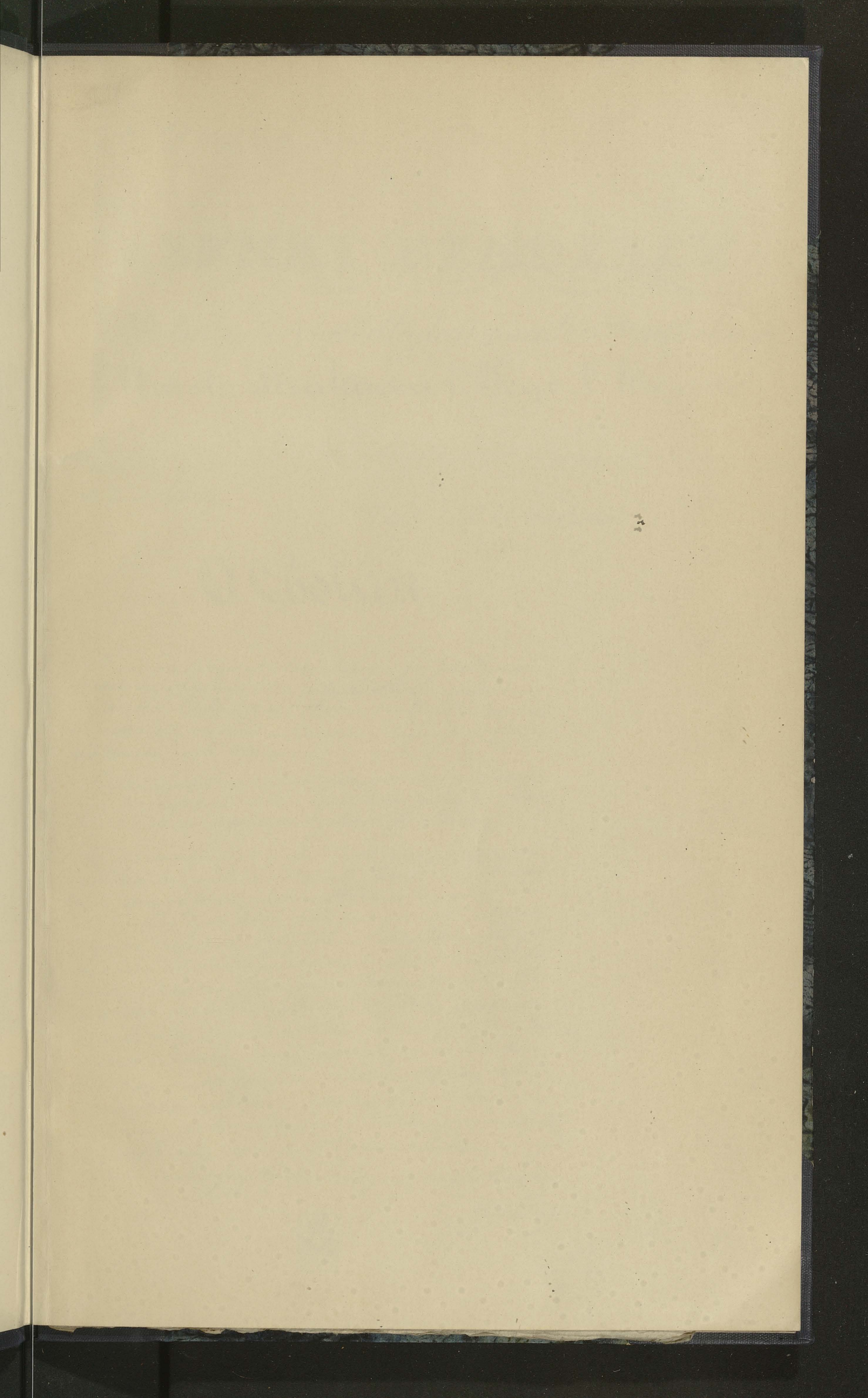
6409



Apr. J. Wyig. 1933

Dar N.N. 1933.

N. Inv. 6409



N.
die
a m
stau
qua
mal
or
C
up
mic
na
i
w
Dow
lid.
jap
me
wan
lees
Tat
pua
ra

O Cholery.

Również w tutejszym Szpitalu cholerycznym jako też w mie-
ście daty się, i rozpoznaje cztery gatunki Cholery epidemicznej,
a mianowicie Cholera sicca, Cholera humida, Cholera spred-
stawiająca się, na poród w charakterze tagodnym, i Cholera
gwaltowna czyli tetaniczna.

Ogólne symptomata cholery są, powszechnie znane,
należy tu wspomnieć tylko o tych, które cechują i różnią,
od siebie cztery wspomniane gatunki tej choroby.

Symptomata cholery suchej są, następujące: puls
wprawdzie bardzo słaby, nitkowaty jednakże ściśle exami-
nując domacai go się, można, skóra ciała sucha, jedr-
na; niekiedy tylko lekkie pot pokrywa czoło, skronie
i wyjsza część piersi. Ciepłota ciała a szczególnie odnogi
są, wprawdzie zimne, jednakowoż to zimno nie jest lo-
dowate. Wskazanie widac jeszcze pewien *tergor vitalis*
Tętno nie bardzo rozpadnieta, oczy kilka, głęboko ma-
ją naturalny potyk, naczyńia sklerotyki napelnio-
nie jasno czerwona, krwiaz, szczególnie od dołu. Saso-
wanie trwa zwykle parę dni, po czym następuia, reszta
lecz nie bardzo gwałtowne wzmity. Wzmity daia się
tato wzmierzc, kurze w nogach ustaiac, po czym nastę-
puia, obfite poty ciepłe, po których umierzin chory
zaczyna do siebie przychodzic. Przebieg całej choroby trwa zwy-

nie bardzo



Jeżeli bardzo krótko, niekiedy tylko półtora dnia, niekiedy zaś
3 do 4 dni.

Cholera humida znacznie się różni od cholery suchej i
jest do tamtej nierównie gwałtowniejsza i niebezpieczniejsza
potrzebuje nadzwyczajnie spieszniejszego ratunku a pomimo tego
najczęściej kończy się śmiercią. Pulsu żadnego domacać się
nie można, skóra całego ciała jest świądliwa, pokryta nie-
kiedy bardzo obfitym zimnym i kleistym potem, który
się w razie bardzo gwałtownego paradyzmu w spływając
ce po ciele krople zamienia. Palec u rąk i nóg również
jak dłoń i poduszki nóg marmurka, są zupełnie tak,
jak gdyby te kęsi długo w wodzie moczyły. Powierzchnia
ciała przybiera kolor ziemny odnogi i twarz bar-
dzo często kolor granatowy. Tę cięto jest jakby strę-
twiałe, zupełnie jak lód zimny. Turcje w mięśni-
kach odnóg brzucha i piersi są widoczne i prawie
ciągle trwają. Respiracyja nadzwyczajnie przy-
tępiona; krążenie krwi zdaje się tylko w głębi
ciała a mianowicie w głowie, piersiach i brzuchu
nieć miejsce. Turgor vitalis w żadnej części ciała nie
da się spotrzeć. Twarz rapada i zmienia się nad-
zwyczajnie, przybierając rysy cholery tylko właściwie
nie mające podobieństwa z temi, które widzimy w twa-
rzy Hippokratosa. Oczy leżą bardzo głęboko powieki
są części zwrócone ku górze, powieki wzdymających cho-
rych

rych

nych nie domyknają się; naczynia sklerotyki przepiętione
 są krwią ciemną, fioletową, szaregołwiej w dotyk. Polysko
 oka zupełnie gładkie zapewne przez osadzenie się na po-
 wierzchni jego klejowatego błony, pod którym niekiedy
 wydać się, oko jakby zapalione. Diarrea zaraz
 na początku jest bardzo gwałtowna w krótkim czasie
 niekiedy i w godzinę po rozpoczęciu się choroby przecho-
 dzi w Entericę. Womity następują albo razem z Diar-
 reą, albo też wkrótce po sekrecji się tamtej trwając
 razem przez kilka lub kilkanaście godzin. Kłus-
 kie ustają Diarrea, womity zaś trwają ciągle i
 stają się tym gwałtowniejsze im więcej chory wy-
 dać z siebie białkawatego płynu. Nakoniec nastę-
 puje gwałtowne kiczki, podczas których chorzy naj-
 większe wydaiają jęki są niespokojni i tak wielkie cier-
 pią pragnienie do zimnego napoju, iż drżą prawie
 z chęcią na skłance wody. Podczas tych gwałto-
 wnych zjawisk żadne środki lekarskie wewnętrzne
 działac mające na nie się nie przydadzą, gdyż albo
 ich chory potknąć nie może, albo też potknęte na-
 tychniat przez womity z siebie wypruca. W końcu
 ustają womity i niespokojności, chory traci życie i
 zmyły, ciato trzewieje coraz bardziej, respiracja staje
 się wraz trudniejszą i rzadszą po czym następuje zwol-
 na śmierć. -

Porzuc

Różnica, tych dwóch powyższych gatunków cholery pro-
mac można najwidoczniej w kąpielach: chory mający Chole-
ram siccum przybiera natychmiast temperaturę kąpeli,
chory zaś mający Choleram humidam niczem się da
się rozgrzać i padać się w kąpeli samej będzie zim-
niejszym jakoby był w torbie.

Obadwa te gatunki cholery są, rychłe i wyda-
wiają się, prawie w równy sile.

Cholera przedstawiająca się, na porok w charakte-
rze tegoż, bardzo się różni od dwóch powyższych
gatunków. Najpierw powstaje Diarrea, która w krót-
kim bardzo czasie zatrzymuje się. Womitów ani świątu-
szenia nie ma żadnego, chory oddaje tak po raz co pół
wielu, wrzuty. Oddech wokolwiek przytłumiony; puls nie
ma żadnego; skóra świątliwa sucha, całkiem ciem-
niejsza jak w cholere suchej, nie tak jednako
podobna jak w cholere mokrej. Lekki zimny pot
tylko na twarzy widzieć się daje, która jak w innych
gatunkach przedstawia obraz twarzy cholere właściwy.
Tętno nie ma żadnego, ani też bólesci w kolicy żołądka,
za to jednakoże użalają się, chory na ból krzyżów.
Dzięk tego nie użalają się, chory na żadne dolegliwe cier-
pienia, nie czuje stanu swojego, pada się, nieć przyto-
mność, odpowiada z pewnością postanowieniem na każde
mu pytanie, trzeźwi się nawet nad wielką trzęskliwością le-
żącą

(Kama)

kanca. Obserwując chorego ściślej, pokazuje się iż ten wśród
najrozsądniejszych rozmów wpada w lekkie delirium,
w których jeżeli sobie sam przestawiony ciągle trwa.
Niepokojność chorego jest wielka, cały trzymy ułtar-
za się jednakże na nadzwyczajne gorąco w odnogach
górnym i dolnym, rzuca się na twilio, wytkłada
z pod przykrycia rąk i nóg, siada, wstaje, nawet
chwija się przechodząc po izbie. W tem wyjątkiem
jednakże widać wielką niepewność darności chorego
i jego głębokie cierpienie. Choroba w takim samym
stopniu trwa 2 do 3 dni. Śmierć następuje apoplek-
tycznie. Tego gatunku cholery nigdy nie u-
ważano, w Krakowie dwa były dotąd exemplarze, je-
den w mieście, drugi w szpitalu, obadwa ukończyły
się śmiercią.

Cholera gwałtowna czyli tetaniczna dosyć się
często trafia w szpitalu, szczególnie w meszarym ko-
bactwym, wykazującym poprzednio wiele gorączki.
Z gorączki nosi ten gatunek wyjątkie znaki cho-
lery mokrej, pojmiej w 3 do 4 godzinach następują
ciężkie bólesie w okolicy jolatka, a nakoniec gwał-
towny (Tetanus) Przeważają one u niektórych ch-
rych trwał ciągle 36 godzin, po skonaniu nawet
zostawia ciało sztywnie. Pod czas trwania najgwał-

Łowniejszego

towniejszego Trętowca przytomności nie odstępnie chorego, któ-
ry ciągle magnie zimnego napoju, dopiero krótko przed
śmiercią następują konwulsye, poruszenia, chory traci
przytomność i prawie przy ostatnim odetchnięciu wra-
ca się trętowic.

Słowem do gatunku Cholery i przeuragi gwałtownych
symptomów leczenia rozmaicie było skuteczniane. Nie-
które środki tu i owdzie są skuteczane okrywane sa-
wiadły reputacie. Magisterium Bismuthi samo i razem
z Opium w 20 chorych mających 8 Cholere suchą, 12
cholere mokrą, nie nie pomogło; 18 chorych umarło,
dwóch tylko mających cholere suchą, w pierwszym sa-
kresie wyzdrowiało; w tych przypadkach skuteczane dia-
tacie zapewne Opium tylko może być przypisane,
które w dość znacznej ilości cum Magisterio Bismuthi
radawane było. Colomel sam w Cholere jakiegokolwiek
w początku radany nie nie skutkuje, radany zaś ra-
cznie z Opium sprężystej in Cholera sicca, po wypro-
szeniu Saburri za pomocą proszku Specacuanho bar-
dzo dobrze skutkuje, w 50 chorych leczonej tym
środkiem wyzdrowiało 32. Równie i w tych przypadkach
radacie się, jakoby skutek pomysłny tylko opium przypis-
sac należało. Mniej Colomelu samego dopiero w ten czas
powinno mieć miejsce, gdy symptomata Cholery reputacie

Finis

4
21
zniezione pozostały, kiedy w skutku podanych wielkich doz
heroicznych środków np. Opium, jest głowa nadzwyczajnie
zajęta, obecność wyprężeń limfatycznych w mózgu pra-
wie nierównoważna. Lecz więc jakomego używać trzeba
tam, gdzie nam potrzeba pobudzić system limfatyczny
do spieszniejszej czynności. Kąpiele czy to płynne czy też
parowe okazują się bardzo skuteczne, one bowiem nie
tylko się rozgrzewają, najspieszniej całe ciało przywró-
cają na peryferji jego krążeniu krwi, ale w najwa-
żniejszą pobudzają skórę do podwyższonej czynności
życia, wprowadzają poty, po których odbyciu choroby
szybko, z wszelkiego wychodzą niebezpieczeństwa. Ką-
piele parowe, a mianowicie aromatyczno-parowe któ-
rych teraz w szpitalu naszym za pomocą umyślnie
do tego urządzonego Apparatu, najczęściej używamy za-
stępują na pierwszeństwo, przed kąpielami wodnymi, dia-
tanie bowiem ich jest daleko spieszniejsza i przeni-
kawsza, stopień ciepła można w momencie nadać ja-
ki dla chorego jest potrzebnym, osuszenie wydobytego
z wanny chorego, uskutecznia się bardzo spiesznie, al-
bowiem wilgoć z powietrzni do najwyższego stopnia
rozgrzanego ciała po odtonieniu chorego natychmiast
się ulatnia. Najmocniejsza Kuracja w momencie ustępu-
ją

ia, w kąpielu parowej, w nadto następnie w kąpielu wodnej.
Chorzy w paroxyzmie najgwałtowniejszej cholery jakiegokol-
wiek rodzaju gwałtownie, usiłując do kąpielu parowej ustają
się, być może zupełnie dobrze, w niektórych następnie momen-
talne omdlenie, po którym chorzy przedko przychodzą do
siebie i powstrzymują się od napoju, którego im
też oszczędzać nie należy, inaczej bowiem następuje po-
istotnie omdlenie. Tworzą w rykach swoich zamienia się
natychmiast jako też kółło całego ciała staje się na-
turalnym. Respiracyja rozwija się dostatecznie, puls
podnosi się znacznie, niekiedy do naturalnego stanu. Tam
gdzie puls nie byłto słabego, w kąpielu i po kąpielu do-
macać go się można, jeżeli chorzy nie jest jeszcze kłowa-
jący. Najgwałtowniejsze wzmoty ustają natychmiast
i niepowracają, więcej jeżeli chorzy po kąpielu dostatecznie
ciężko próbują utrzymać. Gwałtowne Diarree znacznie
zajają się, znacznie, tworzą, jednakże niejaki czas po
kąpielu, w nie pociągają na sobie, stych skutków. Wskazy-
niemal chorzy wychodzą z kąpielu parowej, rozsiadają
natychmiast, budzą się tylko czasem dla spagnienia i
w krótkim czasie przywracają się poć, pod czas tego
czują się bardzo dobrze.

Nacierania ciała ciepłymi chustkami a szczególnie na-
cierania spiny tużami aromatycznymi i t. p. okazują
się także skuteczną, nigdy ich nie należy

a szczególnie.

a szczególnie po wydobyciu chorego z kąpieli. Najważ-
nia są wyciągi fosforowa, pobudzają chore do średniej
czynności.

Celem pobudzenia systemu nerwowego do na-
leżytej czynności, używaliśmy z dobrym skutkiem elektry-
czności, już to napawając chorego tą materią nad wy-
szwanym stole, już też przepuszczając iskry również
przez odusgi górne iako też dolne na przemian. Po
użyciu tego środka puls powrócił się, ciepło ciała wra-
ca, kaszel i Asthma genae, wzmity ustają. Ładujemy
potem środki wewnętrzne, zdając się daleko prędzej i
pewniej skutkować. Najkorzystniej używaliśmy elektry-
czności zaraz po kąpieli, składa tylko że nie w ka-
pieli, ponieważ nie w każdym miejscu środka tego użyć
można.

Uważając, iż w skutkach wszelkiego gatunku z przy-
czyny nadmiernej przytłumionej inspiracji, a powo-
dów z przyczyny nieczynności naczyń kapilarnych na
peryferji ciała, krew do najwyższego stopnia jest
zdeoksydowana, używaliśmy do oddychania czystego
twardrodu (oxygenium) w kilku chorych, lecz prócz
zmarłego podrażnienia płuc, pociągającego za sobą
znośny kaszel i lekkie palenie, żadnej nie widzie-
liśmy poprawy.

Użyte

Upuszczenie krwi gerie się, tylko za skutecznie, a szcze-
gólniej w indywidualow pletorycznych robusznych, gdzie puls
jest cięsty i ściśnięty lub też po kąpieli nadzwyczaj-
nie pełny, bardzo jest skuteczne i nie powinno być
nigdy zaniedbane. U chorych słabowitych starych
wypędziatych nie należy skuteczniać, weneskiej gę-
sta zdają się widocznie szkodzić.

Wyprowadzenie krwi miejscowych za pomocą pi-
wek i baniek używaliśmy tylko w dobrym skutkiem
w szerególnych przypadkach a mianowicie tam, gdzie kon-
gestya krwi do pewnych części np. do głowy, do brucha
do kolumny pancerkowej braty przeważa.

Moxa i ostre sygnarysmu używaliśmy niekiedy
w dobrym skutkiem w wielu przypadkach apoplezias
takowe na bruchu w okolicy pępka w rakach kiedy
boleści w tej okolicy i kłucie Diafragmy były znaczne
jako też wronity nadzwyczajnie gwałtowne.

Co do środków wewnętrznych li symptomata gwał-
towniejsze cholery ruoskających, używaliśmy z najlep-
szym skutkiem Opium, Kamfor, Spicacuanthe, pro-
szek Dowera Trę Walerjanę, eteryczna, Pokio Riw-
ra, Wode ccepta, Wode kinnar, emulzye, olejne, najw-
ie klejowate, nalkonice mięty pieprzowej, rumianku
kwiata brzoego szczyprajnej herbaty poprawionej
cokolwiek rumen. —

Harvey

Należy z wyżej wymienionych gatunków cholery wymaga
osobnego sposobu leczenia.

W Cholerae suchej w jakimkolwiek bądź zakresie
stworu język jest moczno a suchogólniej postawo obtępiomy,
smak kwaśny lub gorzki, odbicianie częste, bólesci w okolicy
półkuli brzecznej, wzmity śródne lub też najgwałtowniej-
sze padajemy Specacuanby proszek 20 gran, ściem
10 gran. Po czym następuje gwałtowne wzmity, bez
takowe wymity albo utajone, wkrótce potem rozpętuje,
albo też zmniejsza się, nie zawsze bardzo. Diarrea po
padaniu Specacuanby zmityta się zmniejsza. Wkrótce
po wzmitych, które czasem a osobliwie w początku
choroby są śródne, zaburzenie okrywa się język, gi-
nie gozki lub kwaśny smak a także i odbicianie. Gdy
po wzmity Specacuanby widzimy w ogólności polepszo-
ny stan chorego, nie potrzeba żadnych padawać leków
prosz, ciepłego napoju mogącego wzbudzić i przyspic-
czyć transpiracyę, a mianowicie napoje zimne
pierzynowe, rebarbaru szwiatek białego Melissy i t. p.
Jeżeli wzmity ustają a laxowanie bardzo gwałtowne
trwa ciągle, w takim razie padawać można Emuls.
Oleor. cum Aqua Lauro-Ceras & cum Syrup. Diacod.
Co parę godzin filizantę kieliszka z masą jeżowien-
ną lub też z rebarbaru. W razie gdy laxowanie towamyjski

Termini

Tenczas używać potrzeba enem klejnowatych em
Laudano liquids. Nigdy jednakże nie należy używać tych
lub innych środków tak długo dopóki Diarrea pu-
petnie ustata, lecz pozmętać skoro ta zmieni się
zmniejszej. Doświadczenie bowiem nauczyło, że gdy Diar-
rea gwałtowna nagle zatrzymana, wrócić, choremu
już nawet do siebie przychodzącemu wracać się gwał-
townie wzmoty, które potem skoro się potęga, zwinne-
ni gwałtownie symptomatami Cholery, trudno
jest nadzwyczajnie pokonać. Wiekiedy przy biegu
takich chorobowości Cholera sucha ramienia się na-
motrawa i musi być potem stworzenie do tego leczenia.
Po zmieszczeniu w skutkach innych symptomatów Chole-
ry, najlepiej jest gdy lekka Diarrea potęga i szere-
1. Do 3 dni, choroby, tacy najpewniej i najprędzej przy-
chodzą do siebie.

Skoro się tylko pokaze, iż laxowanie nagle ustata,
chorzy doznać ciśnień w okolicy rotunda, odbicia
czkawki lub miedwośi, trzeba natychmiast wziąć enem
rozwalniających i, wewnątrz, środków laxujących a
mianowicie Olei Ricini.

Zerobi po użyciu Ipecacuanhy i dostatecznych wy-
próżnieniach, niekiedy, Saberry, symptomata Cholery

Ciggle

ciagle trwaja, na ten czas trzeba chorego spiesznie
włożyć w kąpiel; najlepiej parowa) i potrzymać 15 do 20
minut. Wziętego z kąpeli chorego trzeba spiesznie osu-
szyć ciepłemi chustkami i obwinąć go całkiem w pla-
nele, potrzyć w wygrzanej ławie i przykryć kołdra-
mi. Ciepły uwarzony iel chory iest silny, a do tego barwisty,
puls twardy ale ścisłomy, natychmiast po kąpieci tre-
ba uskuteczyć krwi wypuszczenie, z reki 8 do 12 Un-
cyj. Skoro zaś znajdziemy wskazywanie do wypróżnie-
nia krwi miejscowego, za pomocą piawek a miano-
wicie w takim razie, kiedy chory, słabowity, matochrus-
sty, ma prócz powyższych skurów ioladki i dia-
fragmy w okolicy dołki sercowego i pępka, pewien
rodzaj palenia i ciągłe boleści, na ten czas najlepiej
iest postawić w tej okolicy 15, 20 do 30 piawek, zanim
chory wniknie w kąpiel; gdy zaś te odpadą, saury-
nają, wraca się chorego do kąpeli wodnej i zatrzy-
muje w niej tak długo dopóki można. Tym sposobem
prócz posiadane go skutku kąpeli, skoro chory sobie
nie kwadrans odpočat, jeżeli nie sypie lub też skoro się
zobudzi trzeba natychmiast przedsięwziąć nacieranie
odnoży dolnych i górnych, jako też plece wzdłuż ko-
łunmy palczawej. Nacierania te najlepiej uskuteczniać

(orig. r. 1800)

sie za pomoca wyprzawanej flaneli starajaciej czesto
Spirytusem szladowym sie a Spir. Arom. Spir. Camphor.
do czego dodac moga cokolwiek Liq. Ammon. caust. Wra-
nie gwałtownych wonit lub ciekawki albo jeżeli kurce
póładki i Diafragmy są ugięte i nie ustępują wewnę-
trznie rządzanym środkom, na ten czas trzeba w otu-
licy dółka sorowego potopić ostre cynajonna a
najlepiej rapalic mrozy. bawlnę mąką w spiry-
tusie. Takie sposoby traktowania jest zwykłe w Cholera
suchej do stateczny do zmieszenia w szpistki gwał-
townych symptomatów i wzbudzenia ciepłych po-
tów których wystawienie się rohuie nam szeregowe
ukonczenie choroby. Przadko kiedy zdawa się potrzeba
rządzania Opium w doś wiethu doprac i to tylko
w ten czas gdy po użyciu wyżej wymienionych środków
gwałtowne wonity ciekawki, które i latowanie nie
ustępują Opium zastępuje na pierwszeństwo przed
wszystkimi innymi środkami, potrzeba tylko uważać,
aby go po ustąpieniu tych symptomatów nie używa-
bowiem w takim razie paćwszy głowę poiąga za sobą
bardzo niebezpieczne następstwa. Lekkie odurzenia w
skutku opium wy magają użycia teguż czarnej ka-
wy.

Cholera motiva nie tak takwo jak Cholera sucha

(Zmykta)

wykła ustępować po użyciu wyżej wymienionych śro-
ków. Najmocniejsze i najdziałniejsze medykamenty, których
jakikolwiek mieć skutki, dawać trzeba w najrwy-
czajnie wielkich dawkach, które po zmieszeniu cholery
prawie zawsze dają powód do złych następstw. Bar-
dzo często wiążą się, iż opiewająca się, wreszcie środ-
kom Cholera motra po użyciu w wielkich bardzo do-
skach opium, Tranquorij, Waterianij a niekiedy i Pi-
rina uszczepiata natychmiast ale, co to przechodzi
ta w Apoplexia, Paralysis w najgwałtowniejszy Ty-
phus, który żadnymi środkami nie da się pokó-
nać.

W samym rozwiązaniu się choroby, gdy izytko jest
mniej więcej obłożony również i tak w Cholera suchiej sa-
dawać trzeba Vomitorium i Specacuanij. W innym
razie gdy izytko jest czyste, gdy wymity same przer-
sie, już się wstawity, srodek ten dawać się by dło rby-
tecznym, a tem bardziej je chory wstrzytko co bytko
przer usta do siebie wernie natychmiast suwó wy-
ruca, tak je najmocniejsze środki do poładka wypro-
wadzone nawet, diatania swego rozporządzić nie mogą.

Do wymitach pochodzących w skutku Specacuan-
nij lub też gdy wymity same przer sie trwają następ-

Quincy.

przycy sposob traktowania, oparty li tylko na wielokrotnem doswiadczeniu okazal sie, w Cholera motliczy najskuteczniejszym.

Chorego wsadza sie jak najspieszniej w kapiel aromatyczna parowa, i potrzymano tam 10, 15 do 20 minut nie zwalniajac nawet choc momentami powstaja w kapieli gwałtowne kurcze lub omdlenia. Symptomata te ustojce ustajaja. Gdy chory spada w kapieli pić daje mu sie zwyczajnie ciepły napój z ciastek, cięci kras choryj powaznie pewnie wstret mu ciepłemu napojowi w takim razie dawać mu mozna po pół filiżanki na raz kimmiej wody: ale jes w ten czas jak najrinniejszej re studni, gdzie wody miazcej temperaturę potrojowac nie musi. Szybobytego w kapieli chorego kład sie sie obwiniełego w flanelę na twisko i nawiara cate ciato flanelę, natrapiana spirytusami aromatycznymi. Po skutecznieniu tego przepuszcza sie choremu przez rece i nogi nogi napuszcziane po 2 lub 3 razy iskrawelekttryczna; im moeniejsze czuje chory wstrząsniecie tem pewniejszy jest przyzicia srodka tego skutek. W krótkim czasie pada sie wracać nalezyta czynności systematu nerwowego, a najmiejcej warto to, iz po użyciu elekttrycznej w kapieli rozsyttie wewnatrz

(zadawane)

N^o 2415. 298.

radawane trooki przedzej i pewniej skutkuie. Po prze-
 puszczeniu i tkiem elektrycznym obtuli sie dobre chorego
 i poobkłada ciepłemi flaszami gdzie można, lub też
 ciepłym piaskiem w workach. Wezwat. Daje się chore-
 mu tyfika stolowa kuchenniej soli rozpuszczonej
 w ciepłej wodzie, i to w tym lepszym skutkiem im
 wielkie ma chony przagnienie i gwałtowniejsze wo-
 nity. Larynta sol kuchennoj chony w krowstku ora-
 sie womity, ale zaraz potem przagnienie sie zimniej-
 sza i womity rzadziej następuje, za 2 godziny da-
 je się xiwo choremu pół tyfiki soli kuchenniej
 a w godzinę potem tyfickie od kawy. Rzekośćniej-
 sza wezwat chony po użyciu radawania tym spo-
 sobem soli ma się lepiej przagnienie i womity przykle-
 re wysypkciem ustala. Gdy jedynak zdarza się że cho-
 ruy maia wielkie przagnienie a przy tem wstret ciagły
 do ciepłego napoju na ten czas można im dawac za-
 najdój iak najzimniejsza woda po pół filiżanki na
 raz i tako często jako chony żąda. Wezwat chony
 maiauy tak wielkie przagnienie i chony zimniej wo-
 dy maia ciato zimne iak led nawet w najgorętszej
 kąpieli wstaraia sie jedynakre na nadzwyczajne
 goraco w ciałem ciełe i palenie w potach. zimna wo-

Da wezw.

Da wewnątrz nadawana jest w takim razie jedynym z
najskuteczniejszych środków, wagnienie bowiem zimniej-
sza się, uczucie gorąca ginie, ciepło ciała uwraca, puls
dać się domacać i pomosi się. Wielu chorych w maia-
cych cholery miera w Szpitalu naszym wyprzedura-
to nie używając po kąpieli prozody wody zimniej i innych
innych środków. Goda zimna pomagata nawet
w przypadkach takich gdzie chory dawal się już
być in agone.

Lubo w niektórych przypadkach cholery, mierzcy nro gzie
saw wyparime kongestye krwi do glowy, jest wskazana
Venesequia skutecznie iij nigdy nie podobna z przy-
czynny iij cyrkulacya w naryniach na periphery
ciata nie ma miejsca, lub tez jest nadwyzprajnie
pryplumiona (nawet arteriotomia nie moze być ste-
go powodu robiona). Wszedzie prawie w takich wa-
runkach ograniczy się musimy na przystawienie pła-
wki lub też banielki w okolicy gdzie kongestye
maia miejsce. Bardzo czesto flo ustaniu kurczów
w nogach i woniak dotaiac chory albo bolu w o-
kolicy i otadka albo tez mocno skawli. W takim
razie wypalona moca spirytusowa na dotku serio-
wym, synapizma na tydkach natychmiast prawie
Promaga.

10
pomaga. Przechw nierz pętna, phtodać trzeba zioł-
kami aromatycznymi lub też ciepła kasa, a gdy la-
rowanie pierw gwałtowne ustato i nie pokazue się
w 8 lub 10 godzin lub też gdy womity się wracają,
można dać wewnątrz Ol. Ricini w 2 godziny tyjeż
lub też ol. protonis, w 2 godziny i krople do potni
2 lub 3 razy nie bezpie stolec. W takich kazaach uży-
waliśmy także podobnym skutkiem w wielu chorych
coholwiek wina pramparskiego z wodą salcerotną
na potowę, np. co kwadrans po pół Kieliszka al-
bo też ciepłej herbaty prurum. Rzytke po uży-
ciu tych środków chory rozprzewa się, pot cię-
gły zimny, ramienia się na ciepły, chory raczy na-
codawac coholwiek wryny i w ten czas dopiero wy-
chodząemu z niebezpieczeństwa choremu skutkuia
wspylkie środki wewnątrz radawane, jako to O-
pium, Kamfora, Castoreum, Valeriana, Moschus
a nawet Eosfor w emulsji. Gdy wrytkie sym-
ptomata ustana a chory ma ciagle patokreyma-
nie wryny w ten czas niebezpieczeństwo jest wielkie,
precilonie rad choiby wrytkie symptomata dosyc iesce
byty gwałtowne i podejrzliwe a wryna idchodzi w ten
czas z pewnością surzylwe ukonczenie choroby, rokować

można

moina. Po ustawieniu się ciepłych potów i podniesieniu się
pulsu uważać bardzo trzeba aby Cholera ustępująca
nie zamienita się w Typhus, który zupełnie tak jak
tyfus w innym razie powinien być traktowany.

Cholera trzeciego gatunku to jest nasporow w charakterze
nie tygodniowy, których dwa exemplarek leczyliśmy, jeden
w szpitalu drugi w mieście, traktowaliśmy stosownie
do przedstawiających się symptomatow zupełnie tak jak
najwzajemny tyfus. Chorzy brali wewnatrz Specacuan-
ne, Valerjanę, Kamforę, Moschus, Castoreum Fosfor,
Agu. Myrmurialcam, rewnatrz enemę drażniącą, ką-
piele naurawia i Spirituami i Solucya fosforu, cie-
płe okładania, mody Synapisma. Wszystko to nie
nie pomogło, abadwa przypadki ukwierały się śmiercią.

W Cholere czwartego gatunku to jest tetanicznej
rodne środki najmocniejsze nawet, Opium w najwzajem-
niejszych dawkach. Trzy Opium s: trzy pro dosi, za ty-
dzinę trzy razy po sobie, nie nie pomagaty. Prócz
tego raczwdnie ieszere ta trudność w radawaniu te-
karsztwo że chorzy nie są w stanie przyjąć. Po uży-
ciu Styraciny 2 grana z 6 kroplami auidi acet-
ci i 4 Mno Agu. fl. Chamomil, co pół godziny tyje
słotowa, w kilka godzin usłepnie zupełnie tetanus
a przynajmniej słuniejera się, po rewn leczy się
zpełnie tak, jak Cholera mokra.

Rekonwa

Rekonwalescencja po cięższej chorobie jest zupełnie tak
jak po tyfusie. Chory ma uciska głowę, mała panizę,
staby wzrok, osunięte uszy, odurzenie słaboty i otęplia-
ności w nogach. Apetyt wraca iść nadzwyczajny. Posil-
ne powoli, w małej ilości używane, dobre wino, port-
ter i piwo a mareskie i wódka w małych ilościach
średko restauracja chorego. Ból głowy odurzenie i oig-
jatość prowadzi się także za pomocą czarnej mocnej kawa-
wy i weryfikatorji na karku lub ramionach.

Co się tyczy zaraziwości Cholery: to iść, czyli ona
przez dotknięcie innego człowieka z drugim albo przez
suknie, posiel, kowary i t. d. przenoszona być może,
mogłby tuż z pewnością zaprzeczyć. Następują-
ce fakty mogą być dostatecznym do poparcia
tego mniemania.

Traktowatem ja około 1400 cholerycznych w wszy-
stkich szpitalach się przyczynę powodującą wyzales-
jakże w wszytkich były też bardzo jaśniejsze U naj-
więcej liczby chorych były przyczynę: niedostatek po-
karmów, długi dietetyczny, w wielkiej niewygodzie, wilgoć
zepsute powietrze parzienie, w niektórych szpitalach
bojarii, gniew i smarkowanie. Wszelkie umi ludie, któ-
ry w bliskim reżymie z chorych robowali nikt
nie nak choiars na rury wymierione przyczynę wystawio-
ny był nie potat przez chorobe, naparkowawym.

2.
Gory

2. Gdy Cholera w twierdzy Kamosciu w Marscu 1831
r. wybuchła, został z Warszawy przegrany lekarz dla
obserwacji wystrany. Tenie sam w przytomności 3
innych wypracowanych lekarzy, zrobił 12 sekcyj na 12
zmarłych na Cholere, przy wszystkich sekcyjach, skale-
czył sobie skronie palców i samiejsze ręki, temie
w niezgodnościach trupów wziętych poruszał, a iedna-
kownie do tych czas na Cholere nie pascadł.

3. Gdy w tutejszym szpitalu aparat parowych
kąpieli urządzonym został, i kilku ośmiu 30 na Chole-
re chorujących traktowano, wpadło na myśl jedu-
gairowi użyć tychże jako prererwatywy przeciwko
Cholere. Co kuciora pokrzyżowa i postugacze wię-
cej jako smek dnia 6 ieden po drugim w nieoczekiwa-
nej parowej wannie kąpał sie, a przecie do dnia
dnia od Cholery sa wolnymi.

4. Wyrobnie używany do grobarstwa cholery ch-
nych trupów na Cmentarzu, pomimo najsurewszego
zakazu, siadal xawore na woz, i tako w trupem
przybrany był do pojedynczyni sukrem jedłt aś
na Cmentarzu, a przecie ten nie pascadł. Cholera za-
równy.

5. Wielu wspanych chorych, których smernacze-
(nie)

niem było Cholerycznych w łóżku szeregiem opa-
tronym przykrywanym, zamiarła do szpitala pędzić,
któro się często pod czas wyprocyptku w toż toż-
ko przykrycie spuszczała i w tem sypiali, prze-
ciw, wspanym od Cholery ocaleni zostali.

Pierwiasztek zaradkowy, gdzie się przeto w Atmosferze
rozprzecz, organizmy ludzkie przenikać, w wielu zaroić do dal-
szego wywołania się choroby pomagac i tylko w tych in-
dywiduow dalej tak gwałtownie się wywołac i wystrzod-
cac, którzy się od daleku wielko bała na, przyja wymienio-
nie przykrymy prowadzic wystawicui zostali.

Objasnienie tu przytoczonego rysunku.

- a) Bania miedziana około 12 garcy w sobie mieszcząca
ca, równo nad rurkami rozmieszczona jako kołty w go-
setniach.
- b) Chetm za pomocą kilku sprub z bania a pomię-
dzy niemi potopowami pierścieniami z tetracy obiera
na poszerzeniu stale potoczony jest.
- c) Rura 3/4 cala średnicy mająca w górnej powierzchni
kołta przybitowana jest a dolnym końcem od opo-
dniej powierzchni kołta na 1 1/2 cala odstaje, stęży do
wleciań wody w banie, umieszczając w górnym końcu
w leżek w poprzek, a potem górnym otwor kołkiem
zatykając
- d) Rura

d.) Rura $\frac{1}{2}$ cala średnicy na $\frac{1}{2}$ cala od górnego brze-
gu przy bani przytworzoną, służącą do wyciągnięcia wody
gdy bania przesęchniona jest. Okwor tej rury musi być tak-
kie by było między nią wodą zagotwie drugą drewnianą
patyczką pramkuizką.

e.) Druga rura $\frac{1}{2}$ cala średnicy w górnej powierzchni
bani na boku przytworzona na $\frac{1}{2}$ cala od dolnej
powierzchni wyżej, której górny koniec wznosi
się aż po nad chłost, służący za wentyl bezpieczeństwa,
i nie może być nigdy pramkuizką.

f.) Mocna rura kurkiem oprószona na dolnej powier-
chni rżosca do bani przytworzona służąca do spuszcze-
nia ciepłej wody, której takiej potrzeba jest.

g.g.) Rura do przepuszczenia pary 2 cale średnicy
śluzgosi dwołtej, która wiele rurę na 2 inne o-
patrzono kurkami przeprowadzającą parę.

h.h.) Rura cal średnicy, która rżosca od rury g.g.) na
dno wanny odchodzi i o 3 cale od dna jej odstąpić
się powinna.

i.i.) Rura cal średnicy mająca od rury g.g.) idzie
na dół przedstawia kolano i następnie w hony-
ponalnym kierunku przez okwor ma spoj wanny
nieco i 2 pasyżanami do tego urządzeniu aż do
środku sięga.

(W) Kurek

13
k.) Kurek, który parę z rury gg do rury i, i, i w
wamie parowa, prowadzi.

l.) Dwukrajna wanna z pojedynczym dnem do wodnej
kolumny.

m.) Dwukrajna lekko głębsza wanna, w której fatosyf
wedno z strony przeciwnej osadzone jest. Powyżej
przychodzi można przy wywachu, wierzchołek iły osadorem
opatrzonej, w którym głowa chorego pasuje. Obydwie
wanny są na dwóch ceglach wmurowane, aby mo-
cniej stały.

Sposób zastosowania Apparatu.

Mojna za pomocą tego Apparatu w jednym i tym
samym czasie podwojnie kąpiele przygotować, to jest:
gorące kąpiele wodne w wannie i kąpiele parowe
w wannie. Aby banie napelnić wsadza się leick w ru-
rę C, C) leick się przezo klenie kyle wody, dyjółki tak
przez rure d odstępować paruje. Tu framylka się za
pomocą rąk obydwaie rurki podłada się o-
gien pod banie i utrzymuje się wodę w prawej trawa-
ięcej gorącej.

W wannie l) leje się kyle zimnej wody, że niższy
Kouice

koniec rury k, k.) ma 2 cale w tejże kamionym
bywa. Woda w tej wannie tworzy podobnie, w rurce
k, k. kurek; aby parę wodną rozprowadzić, gdy też
otworzonym kurekiem k, i rurą i, i, i) w wannę
parowa m wptywają.

Najiele wodne bywają w następującym sposobie przy-
mierzane. Namyśla się kurek k) aby przejść parę
wodną do wannы m otworzyć, z czego natychmiast
bardzo wielki koks powstaje w wannie wodnej
i tak długo trwa dopóki woda w wannie gotować
się nie zacznie. Potem otwiera się kurek k)
wpuszcza się parę w wannę parowa m), wlewa się
w wannę l.) tak wiele zimnej wody, ile jej do za-
mrażenia chorego potrzeba, a tak się ma kąpiel
golowa. Można wadzić podług termometru upo-
dobana temperatura, nadając gdy się więcej zimnej
wody wylewa, albo także kamionawą parę k) pa-
rę do wannы l.) wpuścić.

Łoskotliwy szelest powstaje z nagłego ochłodzenia
pary wodnej, która jak tylko z rury k, k) wypływa
i z zimną wodą w bezpośrednie i ostre przycho-
dzi, natychmiast się w wodę zamienia i gotuje,
gaz zimnej wadzie się uchyla. Zimna woda
cała

całi wysoka też wanny wypetnicająca wytrzyma się
w 15 minut gotować.

Parowe kąpiele bywają daleko prędzej przy-
gotowywane. Władnie się na przedmiotach dno pa-
rowej wanny podwojnie płótna flanelowa chustki,
i skutka się aby pokrycia na bieżąco okryje, aby
wapor nie nagle wytywał. Przynosi się chorego
do wanny, dale mu się tam siedząca postawę,
przykrywa go się z góry podwojnie płótna flanelo-
wa, chusta która nad brzgi wanny wisi
i indygnym okrowem na głowę chorego opatrzona,
jest, nad tem władnie się drewniana przykrywa
która wanny dość dobrze zamknie. Tym spo-
sobem jest całe ciało chorego wyjąwszy głowę we-
wnętr wanny. Po dzień otwiera się od czasu do
czasu kurek (K) i wpuszcza się tyle pary, ile
jej potrzeba, aby chorego dopładnie ogrzać i wiele
chorych pnieć (mnie). Władnie tu także przez otwiera-
nie i zamknięcie kurek (K) kąpiele parowej upo-
dobane temperaturę nadać. Jeżeli chcemy aromaty-
czną parową kąpiel przyoposobić, to się utrząca mię-
dzy obadwa dno wanny, około końca rurki i przed
kotłą

Spolecznieu leczy, kilka funtow Species aroma-
ticae i t. p. i przepuszcza się przez ten porę.

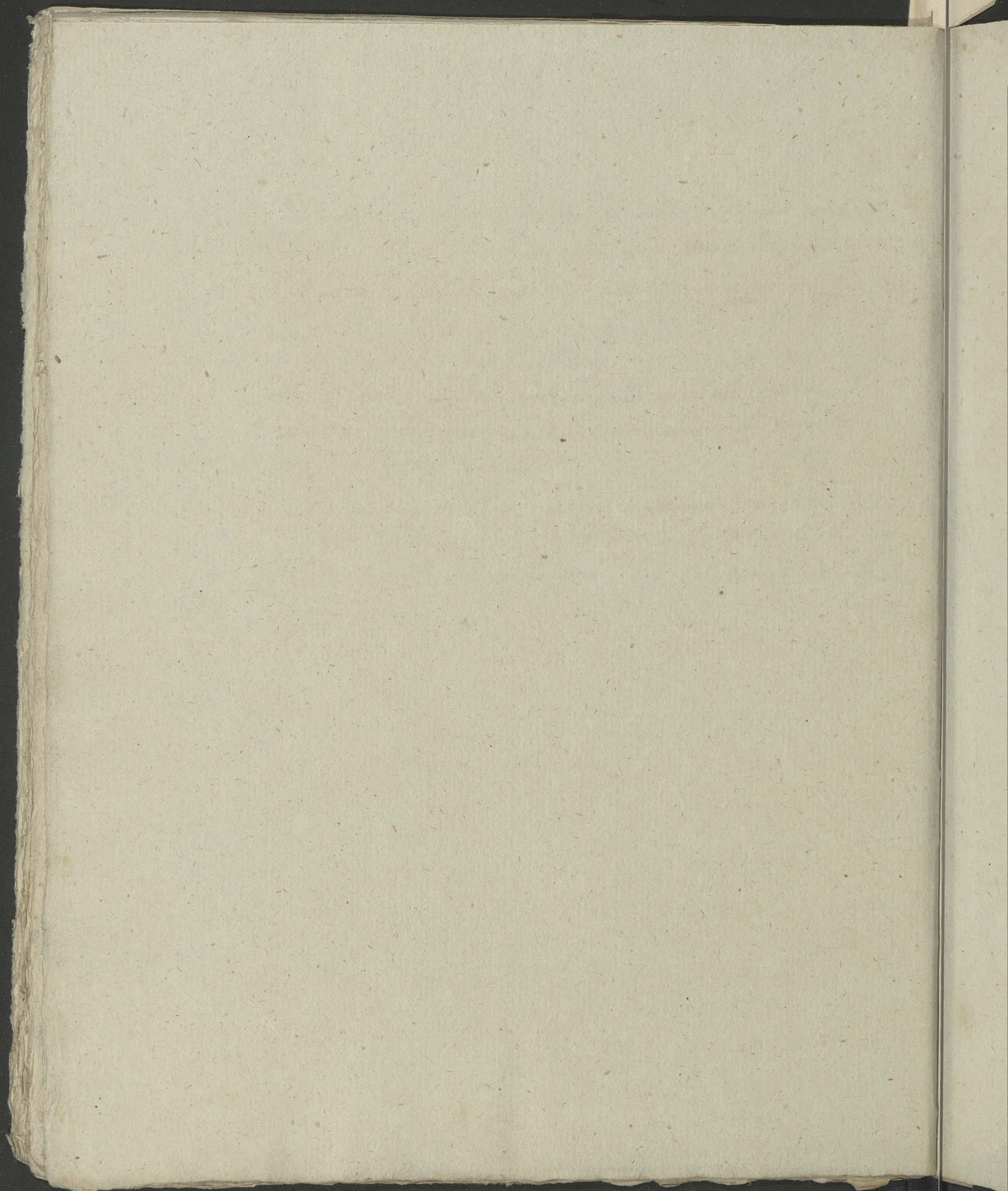
Trzeba chorych podług okoliczności w wodzie od
15 do 20 minut, a w parowej kąpieli od 10 do 15 mi-
nut trzymać. Wyjści chory bywaia gorzej ch-
stawi tak prędko, jak tyłko można wierani,
w ciepłe włoniane sukna obwinąć i prędko wo-
gnane tylko włożyć.

Z historycznych Rapportow naszego Szpitala dla
chorych Cholerycznych, pokazanie się rezultatu wy-
jści wzmiankowanych sposobów traktowania dosta-
teczny.

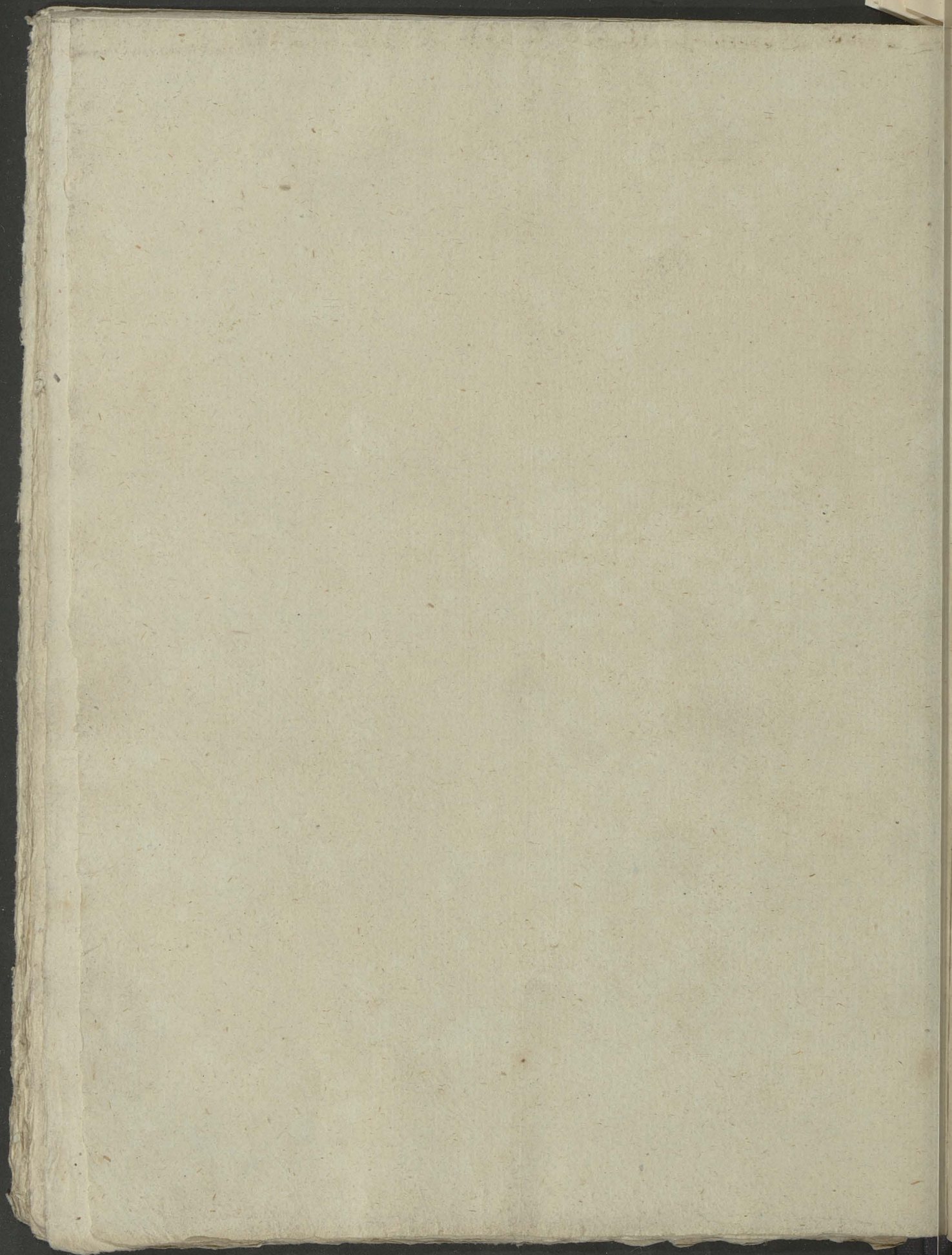
o
mi
hu
10-
y-
sta-

6

22



26



SENAT RZĄDZĄCY

Wolnego Niepodległego i ściśle Neutralnego
Miasta Krakowa i Jego Okręgu.

Mianowcy za need, Dobrem Umiewyreteturi potrzeb, pu-
bliczna zgodna ratorji Szpital dla Osób Cholerycznych
Wysnamia Chmiesoianskiiego w gmachu Kamkownym, ismiej
See Sal Kłimiesnych, jak niemiemy, re Dyrekoyatego
Instytutu nie moze byc, z odmienszey Osobie powierzona,
jak D. Bierkowstkiemu Profesi, z D. Medycy, który pmer
pobyt swój w Warszawie przy Szpitalach, w czasie grasują-
cy tam Cholery, miał sposobność obernać się z naturą
tey choroby i rey leceniem; rozywa go Senat na Dyre-
ktora Szpitala Cholerycznego w Kamku Krak; rakte
Dajęcego się, w tem spraciewaniu się, się jako biegły.
dekan i Mag; Cnotliwy który już dał dowody swego ni-
ograniczonego w sprawie ludzkoiu poświęcenia się. Obo-
wiązek ten przyjmie, i cargo w usitowaniach tego
mieszenia purnoy uerpiżymy rywnie uspierać recha-
teru Szpital ten jest od miasta nieco odległym, preto
Onemur Senat na kopta pzejardn kwotę Szp. Dwuście
mieszanie sa si kwidacę wyptacai się majęca pme-
pnawa, - dodaje dla Chiroregi i miyvcowego Dorou Szp.
Krognistkiego Kandydata Medycyny z Oficyny Szp. Szp.
walskiego, który tam na Kamku pamieyatkowai odbr-
ra polecenie, i Obowiązki Chyrurga za mieszanem wy-
grozzeniem w Twocię ad. C. diemnie ustanawiającym
się w tymże Szpitalu petnić. - Ekonomia tego Szpi-
tala, a razem utrzymywanie Fraktyerni powierzo-
nemi pottaty Szp. Tomaszowi Tomaszewskiemu, który ja-
ko Ekonom, polierać będzie dwuście kwotk, a co do do



Starostwa

Dostarczanie pokarmów takowe dostawiać ma pa-
kontraktem przez Ekonomia Mieyską, za mieszaniem
się z P. Bierkowskim zawnieć się mającym - Ekono-
mia Mieyski odbiera rozkaz przedsięwzięcia nierużnośnie
dotychczas pościeli na ten cel przygotowanych w Domu
Luboczym zastających, wprowadzenia Opata z awan-
w summie zł. 1000, udzielonego, opatnienia w wyjątki
potrzeb Szpitala przynajmniej obecnie na Osób 12.
gdy przyjmowanie chorych radney dalrey swotki niecier-
pi, a nakoniec wyrażenia dwóch przynajmniej tym-
czasowi Osób do pełnienia Postugi w Szpitalu - Le-
karska do Szpitala potrzebne, mają byćbrane w apte-
ce przy tym Staniem jako najbliższej, które pa-
Receptami Dyrektora Szpitala bez wydawania
Leckie ratym P. Bierkowskie bezwzględnie pająć się uo-
garnipowaniem wspomnianego Szpitala i niesie-
niem ratunku chorym, boiem dotąd dla braku
Szpitalu bez pomocy prawie radney zastając zgorn
mielei przychiesrony. - Dnysem prawiadomie Senat
P. Bierkowskiego iż w Miysce Jego do Gminy M.
M. Tralowa pmerawronym postad na Sekana
P. Zawadzinski D. M. i o tem kto nalezy refra-
informowanym. -

Wzrost dnia 24 lipca 1801 r.

Senator Energujazy

Kawserak

Sekr. Mij Senat

warunki

La Senr. Exps.

Chaierek

per. d. g. feuz

(do)

P. Bierkowskiego D. ro.
seporai Medycyny
Doktora



pa
son
mo
me
Don
van
ut
12
er
typ
Le
ap
pa
em
no
me
hu
w
at
H
a
pro



Senat Uniwersytecki.

do

Pr. S. Bierkowskiego Profesora
i Medycyny Doktora

№ 2445.

Pralność



