

Sprawozdanie

Wydziału krajowego usprawiedliwiający kredyty nadzwyczajne wstawione pod rubryką VII. p. 60, 62 i 64 i pod Rubr XI. p. 792 b, c, d, e, f, g, h, i, preliminarza szpitala krajowego we Lwowie na rok 1897 na dokończenie budowy i wewnętrznych urządzeń kliniki medycznej i chirurgicznej, domu administracyjnego tudzież adaptacją i urządzenie wewnętrzne klinik ocznej i syfilityczno-skrónej.

Wysoki Sejmie!

Na podstawie umowy zawartej z c. k. Administracją Państwa a zatwierdzonej uchwałą Wysokiego Sejmu z dn. 24 marca 1892 l. 1213. przyjął Wydział krajowy następujące obowiązki:

1. Wybudować kosztem funduszu krajowego na gruncie szpitala dwa nowe pawilony na klinikę wewnętrzną i chirurgiczną wedle planów ułożonych w porozumieniu z c. k. Rządem i oddać obie te kliniki na użytek fakultetu lekarskiego dnia 1 kwietnia 1897.

2. Umieścić w głównym gmachu szpitala krajowego po przeprowadzeniu na koszt funduszu krajowego stosownej adaptacji dwie kliniki mianowicie:

klinikę oczną, która ma być oddaną w dniu 1 października 1897;
i klinikę chorób skórnych i wenerycznych, która ma być oddaną dnia 1 października 1898; wreszcie umieścić w krajowym gmachu położnicę:

3. Klinikę położniczo-ginekologiczną, która ma być oddaną na cel powyższy również w dniu 1 października 1898.

4. Do wszystkich pięciu klinik dostarczyć kosztem funduszu krajowego całego urządzenia wewnętrznego, jednakże tylko takiego, jakie jest używane w szpitalu krajowym. Koszta tego urządzenia nie mogą przekraczać sumy 20.000 zł.

5. Przyjąć na fundusz krajowy kosztu zwykłego szpitalnego utrzymania chorych na oddziałach klinicznych.

Czyniąc zadość powyższym obowiązkom, a w szczególności mając na oku zastrzeżony warunek, iż plany budowy i rozkładu ubikacji wymienionych klinik ułożone być mają w porozumieniu z c. k. Rządem — Wydział krajowy rozp. z dn. 10. kwietnia 1894 l. 19.140 polecił architekcie p. J. K. Janowskiemu opracowanie najpierw szkiców kliniki medycznej i chirurgicznej.

Szkice te, opracowane wedle wzoru kliniki chirurgicznej w Krakowie, podane zostały ocenie ankiety fachowej a uzupełnione następnie po myśli wskazówek rzeczoznawców i po uznaniu za odpowiednie przez komisję fachową, ze strony c. k. Namiestnictwa wydelegowaną, przedłożone zostały c. k. Rządowi do ostatecznej aprobaty odezwą z d. 6. listopada 1894 do l. 59.722.

W odezwie tej upraszał Wydział krajowy c. k. Namiestnictwo o wyjednanie jak najrychlejszego zatwierdzenia tych szkiców, na podstawie których dopiero dokładne plany i kosztorysy budowy opracowane być muszą.

Brak odpowiedzi c. k. Rządu co do zatwierdzenia przedstawionych szkiców, a z drugiej strony zbliżający się termin zwołania Wysokiego Sejmu zniewoliły Wydział krajowy do przedłożenia sprawozdaniem z d. 3 stycznia 1895 l. 375/95 wniosków o kredyt potrzebny na budowę, opartych li na przybliżonym obliczeniu kosztów wedle zabudowanej powierzchni jednego metra kwadratowego. Z uwagi bowiem na zastrzeżony termin oddania budynków klinik zachodziła uzasadniona obawa zwłoki na wypadek, gdyby rozpoczęcie budowy już z wiosną 1895 nastąpić nie mogło.

W sprawozdaniu powyższem przedstawił Wydział krajowy Wysokiemu Sejmowi, iż na podstawie obliczeń, w powyższy sposób dokonanych, wyniosą koszta budowy: a) kliniki medycznej 127.553 zł. b) kliniki chirurgicznej 117.708 zł.

Jak trudnym i dalekim od ścisłości był rachunek, oparty na zasadzie obliczenia według kosztu jednego metra zabudowanej przestrzeni, podniosła już i komisya budżetowa w sprawozdaniu swem z d. 31. stycznia 1895 do l. 1204/s, zwłaszcza, gdy dotąd nie budowano we Lwowie szpitali urządzanych na kliniki, ażeby na pewnem doświadczeniu w tym względzie oprzeć się było można. Porównanie zaś kosztów z innemi budowlami zawsze byłoby niedokładne, z powodu odrębnych cech i właściwości budynku szpitalnego.

Na trudność ścisłego obliczenia kosztów wpłynęła też i odezwa c. k. Namiestnictwa z d. 23 stycznia 1895 do l. 4632. tu dołączona, która nadesłana została już w ciągu obrad Wysokiego Sejmu. W odezwie tej zakomunikowało nam c. k. Namiestnictwo ocenę przedłożonych szkiców budowy przez c. k. Ministerstwo wyznań i oświaty dokonaną, które zażądało zarazem wprowadzenia niektórych zmian i ulepszeń pociągających za sobą zwiększenie kosztów budowy.

Zmiany te uznał i Wydział krajowy jako pożądane z wyjątkiem atoli urządzenia trzeciej sali operacyjnej w klinice chirurgicznej i polecił architekcie p. Janowskiemu, któremu powierzonom zostało techniczne kierownictwo budową klinik, ażeby przy opracowaniu szczegółowych planów i kosztorysów do żądań c. k. Ministerstwa oświaty się zastosował.

Co się zaś tyczy trzeciej sali operacyjnej oświadczył Wydział krajowy c. k. Namiestnictwu, że umowa zawarta z c. k. Administracją Państwa urządzenia takiej sali nie przewiduje, a więc tylko w takim razie przystąpiłby do jej przybudowania, jeśli wydatek na ten cel potrzebny z c. k. Skarbu Państwa pokrytym zostanie.

Po uchwaleniu przez Wysoki Sejm kredytu na budowę klinik przystąpił Wydział krajowy do zorganizowania komitetu budowy, jako organu doradczego, powołując doń na życzenie c. k. Namiestnictwa, także delegata rządu i c. k. uniwersytetu lwowskiego.

Skład komitetu budowy podał Wydział krajowy do wiadomości c. k. Namiestnictwa dołączoną tu odezwą LW. 24.366/95. Budowę klinik tudzież domu administracyjnego poruczył Wydział krajowy architekcie p. Janowi Lewińskiemu, z pominięciem rozpisywania rozprawy ofertowej a to z uwagi na okoliczność, że budowniczy ten wywiązał się ku zupełnemu zadowoleniu z przedsiębiorstwa budowy krajowego zakładu położnic.

W wykonaniu polecenia z d. 1. lutego 1895 l. 8061 przedłożył kierownik techniczny pismem de praes. 9, kwietnia 1895 do LW. 24580 szczegółowe plany i kosztorysy budowy kliniki medycznej i chirurgicznej.

Według kosztorysów tych obliczone zostały koszta budowy kliniki medycznej na kwotę 128 581 (czyli więcej o 928 zł. od przybliżonego preliminarza) zaś koszta budowy kliniki chirurgicznej na kwotę 121.739 zł. (czyli więcej o 4.031 zł. od pierwotnego preliminarza). Wysoki Sejm uchwalił zaś na koszta budowy obu klinik tylko kwotę 233 600 zł. t. j. mniej o 11.761 zł. od sumy prelininowanej przez Wydział krajowy na podstawie przybliżonego obliczenia.

Nadwyżki w kosztach budowy, przewidziane już w samym systemie pierwotnego obliczenia, usprawiedliwione są również zwiększeniem zabudowanej przestrzeni przez przyjęcie życzeń c. k. Ministerstwa oświaty, powiększeniem wysokości pięter — nie mniej spowodowane zastąpieniem zwyczajnego stropu drewnianego, stropem sklepionym na żelaznych dźwigarach.

Wszystkie te zmiany były poddane ocenieniu komitetu budowy i przez tenże ze względu na cel i trwałość budowy zalecone do przyjęcia. W trakcie budowy przybyły

nadto wydatki kosztorysem nieprzewidziane lub niezupełnie pokryte, a spowodowane koniecznością. Do takich należą: 1. urządzenie apteki w suterenach kliniki medycznej kosztem 3.426 zł., który poniżej uzasadniamy i 2. zwiększony o 1.100 zł. wydatek na windy o systemie ulepszonym; 3. zastosowanie systemu ogrzewania centralnego do wszystkich ubikacji w budynkach klinicznych, który Wydział krajowy na wniosek komitetu budowy rozp. z dnia 25. maja 1895. do l. 30.093 wprowadzić polecił, uznając system ten, pomimo znacznie kosztowniejszych instalacji jako odpowiedniejszy, a w przyszłości nawet tańszy od ogrzewania za pomocą pieców.

Według obliczenia dokonanego pierwotnie przez architekta p. Bogochwalskiego wynosić miały koszta przeistoczeń w gmachu głównym szpitala dla pomieszczenia klinik ocznej i weneryczno-skrónej kwotę 5.000 zł., którą Wysoki Sejm na ten cel uchwalił.

Przy bliższem atoli rozpatrzeniu warunków potrzebnych przeistoczeń okazała się konieczność usunięcia nie tylko dotychczasowej kuchni, ale nadto i apteki szpitalnej, oraz innych ubikacji mieszkalnych w szpitalu głównym się znajdujących, a to celem uzyskania miejsca dla oddziałów chorych, które doznają znacznego uszczuplenia przez zajęcie sal na powyższe dwie kliniki.

Gdy nadto w komitecie budowy podniesiono obawy, że wymagana pierwotnym kosztorysem kwota 5.000 zł. na przeprowadzenie robót adaptacyjnych okaże się nie wystarczającą, polecił Wydział krajowy kierownikowi budowy klinik, dokładne strytnowanie projektu p. Bogochwalskiego względnie opracowanie nowego kosztorysu

Na podstawie obliczenia przedłożonego przez architekta p. Janowskiego wymagać będzie adaptacja kliniki okulistycznej i weneryczno-skrónej kredytu w kw. 12.632 zł. 83 ct. Zwiększenie tak znaczne kosztów w porównaniu z kwotą pierwotnie preliminowaną, usprawiedliwa architekt szczegółami i pozycjami które pominięte były w pierwotnym kosztorysie, a nadto i okolicznością, że przy sporządzaniu preliminarza liczyć się musiał z faktem wykonania znacznych przeistoczeń w budynku starym, — w trakcie których zajęć mogą rozmaite nieprzewidziane roboty dodatkowe.

Jakkolwiek motywom przytoczonym przez architekta p. Janowskiego nie można było odmówić słuszności i uzasadnienia, — Wydział krajowy zarządził szczegółową rewizję przedłożonego kosztorysu, a opierając się na jej wyniku — zredukował obliczony koszt adaptacji którą we własnym zarządzie przeprowadzić zamierza do sumy 10.000 zł. która jednak jest wyższą o 4.500 zł. od kredytu na ten cel uchwalonego przez Wys. Sejm w r. 1895.

Ponieważ z przeprowadzeniem adaptacji lokalności w głównym gmachu szpitala na pomieszczenie dwóch klinik łączy się też nieodzowna potrzeba przeniesienia znajdującej się w tym gmachu apteki szpitalnej i urządzenia jej w innym budynku — przedsięwziął Wydział krajowy badania w tym kierunku, które wykazały, iż w suterenach jednego skrzydła budynku kliniki medycznej dogodnie i dla wspólnych celów tak szpitala jak i kliniki korzystnie pomieszczoną być może apteka szpitalna.

Wydział krajowy poddał następnie kwestję umieszczenia apteki do zaopiniowania ankiecie złożonej z osobistości fachowych, w której wzięli udział reprezentanci c. k. rządu lekarze i profesorowie, a nadto prezes gremium aptekarzy galicyjskich — która to ankieta uznała jednomyslnie że proponowane ubikacje nadają się w zupełności na pomieszczenie apteki.

Opracowane szkice pomieszczenia apteki zakomunikował Wydział krajowy c. k. Namiestnictwu a po uzyskaniu aprobaty c. k. Ministerstwa oświaty, zarządził przeprowadzenie stosownych adaptacji, wskazanych przez ankietę i c. k. krajowego referenta rady zdrowia. Wydatek na cel powyższy kosztorysem nieprzewidziany jak to wyżej podniesiono — wynosi kwotę 3.426 zł.

Postępując w przepisanej umowie porządku zobowiązań przez Wydział krajowy przyjętych podajemy do wiadomości Wys. Sejmu, iż klinika położnicza której otwarcie oznaczono w umowie na dzień 1go października 1898 umieszczaną będzie w nowo zbudowanym i w dniu 1go marca 1895 otwartym gmachu krajowym zakładu położnic, którego urządzenia wewnętrzne pokryte zostały z osobnego na ten cel przez Wys. Sejm uchwalonego kredytu.

Stosownie do Art. IV. umowy zawartej z c. k. Administracją Państwa upraszał Wydział kraj. sprawozdaniem z d. 3. Stycznia 1895 do l. 375 o wstawienie do preliminarza na r. 1896 kwoty 20.000 zł. na wewnętrzne urządzenia klinik, którą to kwotę Wys. Sejm

Adaptacja lokalności dla klinik ocznej i weneryczno-skrónej.

Przeniesienie Apteki.

Umieszczenie kliniki położniczej.

Wewnętrzne urządzenia klinik.

uchwalił. Niedostateczność kwoty powyższej uznała już atoli Komisya budżetowa w sprawozdaniu swem z d. 31 Stycznia 1895 do l. 1.204 a to nawet przy sprawieniu urządzeń wewnętrznych według zwykłej normy szpitalnej — tak jak to umowa postanawia. Z biegiem czasu bowiem i postępem nauki wzrastają wymogi także i co do zwykłych szpitalnych urządzeń — i dziś stały się one wyższymi. Nadto dodać tu winniśmy, że podana w toku rokowań z c. k. rządem o zawarcie umowy cyfra ryczałtu na urządzenia klinik, opartą być musiała na przybliżonem obliczeniu, w którym nie uwzględniono kosztów oświetlenia i sprawienia bielizny w dostatecznej ilości.

Przewidywania komisji budżetowej w tym względzie sprawdziły się też w zupełności, gdy Wydział krajowy przed rozpoczęciem rokowań z c. k. Rządem co do zastrzeżonego umową pokrycia nadwyżki kosztów wewnętrznych urządzeń klinik przekraczających normę szpitalną — polecił dokładne zestawienie kosztów urządzeń szpitalnych tych klinik. Według wszechstronnie strutygowanych obliczeń okazało się bowiem, że urządzenie wewnętrzne czterech tylko klinik t. j. chirurgicznej, medycznej, okulistycznej i syfilityczno-skinornej — wymagać będzie wydatku w kwocie 23.971 zł. 50 ct., do której doliczyć jeszcze należy koszt instalacji zwykłego oświetlenia naftą w kw. 448 zł. 40 ct. Koszta urządzenia kliniki położniczej, umieszczonej w krajowym zakładzie położnic nie są objęte powyższym rachunkiem — pokryte bowiem zostały z osobnego kredytu uchwalonego przez Wys. Sejm w roku 1894 w kwocie 22.500 zł. na urządzenie wewnętrzne całego zakładu położnic.

O ile zaś koszta te skutkiem wyższych wymagań c. k. profesora szkoły położnych i ze względu na przyszłe cele kliniki położniczej, przekroczyły ramy zwykłego urządzenia szpitalnego, odniósł się Wydział krajowy do c. k. Rządu o wyjednanie zwrotu nadwyżki z c. k. Skarbu Państwa

Powołując się na Art. IV. umowy przesłał Wydział kraj. odezwą z d. 1. lipca b. r. do l. 40.341 c. k. Namiestnictwu wykaz kosztów urządzeń wewnętrznych wszystkich pięciu klinik, według normy szpitalnej, i upraszał zarazem o porozumienie się gdyby c. k. Rząd domagał się wprowadzenia kosztem c. k. Skarbu państwa jakichkolwiek zmian, lub ulepszeń w tych urządzeniach.

Po zakomunikowaniu przez ck. Namiestnictwo opinii profesorów c. k. fakultetu medycznego w Krakowie, domagających się rozmaitych ulepszeń w urządzeniu i sprzętach kliniki chirurgicznej i medycznej, ponowił Wydział krajowy w odezwie z d. 13go Października b. r. do l. 61.853 oświadczenie swoje wyrażone w odezwie do LW. 40.341/96 a oparte na umowie zawartej z c. k. Administracją Państwa dodając zarazem, iż gotów jest ewentualnie wypłacić c. k. Skarbowi Państwa kwotę 20.000 zł. na wypadek, gdyby c. k. Rząd podjął się przez swoje organa wykonania wewnętrznych urządzeń wyżej wymienionych czterech klinik. W przeciwnym zaś razie upraszał Wydział krajowy o zapewnienie zwrotu nadwyżki kosztów z c. k. Skarbu Państwa.

Nadmienić tu bowiem musimy, że według zapatrywań pp. profesorów fakultetu medycznego, żądane przez nich ulepszenia w urządzeniach wewnętrznych klinik, jako czysto szpitalne uważane być winny, jakkolwiek koszt tychże tylko dla dwóch klinik przewyższa o sumę 6.726 zł. 4 ct. obliczenie kosztu na urządzenia przez Wydział krajowy dokonane.

Szczegół powyższy stwierdza również, jak dalece niewystarczającą była cyfra ryczałtu na urządzenie 5ciu klinik podana pierwotnie w kwocie 20.000 zł.

Dom administracyjny.

W sprawozdaniu z d. 3. Stycznia 1895 do l. 375 uzasadnił już Wydział krajowy potrzebę budowy nowej kuchni parowej z przynależnościami oraz rozszerzenia pralni, i na podstawie obliczeń przybliżonych opartych na szkicach preliminował:

| | | | |
|-------------------------|---|---|-------------------|
| na koszta budowy kuchni | . | . | 84.209 zł. |
| „ „ rozszerzenia pralni | . | . | 10.500 „ |
| Ogółem | . | . | <u>94.709 zł.</u> |

Na podstawie wniesionego dodatkowo już w toku obrad projektu opracowanego przez arch. Bogochwalskiego Wys. Sejm uchwałą z d. 31. Stycznia 1895 l. 1.204 przeznaczył na cel powyższy kw. 90.000 zł. i polecił wzniesienie za tę kwotę budynku, któryby mieścił: kuchnię, pralnię, piekarnię, magazyny, szwalnię, łaźnię z łazienkami i mieszkania dla służby. Rozp. z d. 1. lutego l. 8.061/95 polecił tedy Wydział krajowy kierownikowi budowy klinik architekcie p. Janowskiemu ażeby na podstawie powyższego szkicu opracował dokładny plan i kosztorys kuchni, pralni, piekarni i łaźni.

Pismem z d. 2. maja 1895 (LW. 29.562) przedstawił p. architekt Janowski iż szkice wykonane przez p. Bogochwałskiego nie mogą służyć za podstawę do opracowania projektu zamierzonej budowy, a to przede wszystkim z powodu iż budynek we wskazanych rozmiarach nie znajdzie pomieszczenia na danym gruncie. Nadto przedstawiał ten szkic pewne wadliwości w ogólnym układzie, a budynek proponowany ze względu na kosztowne konstrukcje i t. p. za cenę 58.000 zł. nie mógłby być wykonanym. Wreszcie kwota 6.000 zł. wstawiona na budynek maszynowy z kotłownią okazała się stanowczo nie wystarczającą, koszta zaś urządzeń mechanicznych znacznie wyższe od preliminowanej kwoty 26.000 zł. w. a.

Przedstawienie powyższe poddał Wydział krajowy do oceny komitetowi budowy, a ze względu na konieczność urządzenia na większe rozmiary i kosztownego działu maszynowego, zaprosił jako eksperta inżyniera p. Stanisława Horoszkiewicza. c. k. inspektora gorzeli.

Na posiedzeniu komitetu budowy z dnia 9. maja 1895, którego protokół załączamy, przedyskutowaną została sprawa wzniesienia budynku na kuchnię, pralnię, piekarnię, kotłownię i dalsze ubikacje dodatkowe, ilość tychże i ich objętość, a to z uwzględnieniem celów i potrzeb, jakim budynek administracyjny ma służyć. Nie można bowiem spuścić z uwagi, że frekwencya chorych, którymi już dziś szpital jest przepełniony, zwiększy się w przyszłości po otwarciu klinik. Względy te na przyszłość nie dozwalały też zbyt ścisłego oszczędności, których Wydział krajowy niewątpliwie przestrzega tam, gdzie ona jest tylko możliwą i kierował się niemi również przy ocenianiu rozmiarów budynku administracyjnego. Wynik studyów i obrad bardzo wyczerpujących, podjętych przez komitet budowy, tudzież dokonywane rewizje i badania projektów przez osoby fachowe, przedstawiły jasno i z wykluczeniem wszelkiej wątpliwości, że koszta budowy domu administracyjnego, mieszczącego dogodny i zastosowany do danych potrzeb rozkład ubikacji, ich ilość i urządzenie wraz działem maszynowym, nie tylko w granicach uchwalonego przez Wysoki Sejm kredytu nie znajdują pokrycia, ale przekroczyć muszą znacznie kwotę, preliminowaną przez Wydział krajowy, a opartą na przybliżonych obliczeniach.

Prócz rozszerzenia bowiem określonych pierwotnie granic co do rozlokowania poszczególnych ubikacji, jakie dom administracyjny mieścić musi, i które to rozszerzenie okazało się nieodzownem, przedstawiły się koszta urządzenia działu maszynowego w sumie przewyższające znacznie pierwotne obliczenie.

Wydział krajowy był nadto zniewolonym, bacząc na ważność urządzenia działu machin, których zaprojektowanie i instalacja wymagała ściśle fachowych wiadomości, zaprosić na kierownika tego działu p. inżyniera St. Horoszkiewicza za osobnym wynagrodzeniem, zrywając go zarazem do opracowania odrębnego kosztorysu,

Według szczegółów, zawartych w tym kosztorysie, wyniesie koszt urządzeń mechanicznych w kotłowni, izbie maszynowej, kuchni, pralni, wieży i pompy wodnej wraz z dostawą, wreszcie na zakupno narzędzi ślusarskich do machin, ogółem 44.059 zł., w której to kwocie mieści się też honorarium p. Horoszkiewicza w kwocie 2.700 zł.

Na podstawie powyższego obliczenia i w myśl wniosków, odnoszących się do rozmieszczenia poszczególnych ubikacji a przedstawionych przez komitet budowy, polecił Wydział krajowy architektce p. Janowskiemu opracowanie ogólnego kosztorysu budowy domu administracyjnego.

Stosując się do tego polecenia, przedłożył p. Janowski pod dniem 29. listopada 1895. kosztorys budowy domu administracyjnego, obliczony na ogólną kwotę 136.298 zł.

Nadto w trakcie budowy przybyły jeszcze roboty i wydatki konieczne a kosztorysem powyższym nieprzewidziane a mianowicie:

- | | |
|---|-----------------|
| a) roboty około pogłębienia studni (których zarządzenie w osobnym ustępie usprawiedliwiamy) a wymagające kosztu dodatkowego w kwocie | 7.126 zł. — ct. |
| b) założenie rur wodociagowych, łączących wieżę wodną z budynkami obu klinik kosztem | 900 „ — „ |
| c) urządzenie wodociągów w domu administracyjnym, umywalni, zlewów w kosztorysie tylko częściowo pokrytych, wymagające ponad kosztorys wydatku w kwocie | 833 „ — „ |
| (razem poz. a), b), c) 8. 8.859 zł. jak Rubr. XI. p. h.) | |
| d) koszta budowy domku na piłę cyrkularną i jej zakupienie | 700 „ — „ |
| e) zakupno niezbędnych sprzętów dla urządzenia domu administracyjnego, które według najściślejszych obliczeń ko- | |

| | |
|--|----------------|
| sztować będą | 1.534 „ — „ |
| wreszcie | |
| f) instalacja oświetlenia naftowego (t. j. zakupno lamp) | 193 „ 60 „ |
| Ogółem tedy koszt budowy domu administracyjnego ze wszystkimi urządzeniami wyniesie kwotę . | 147.584 „ 60 „ |

Rozmieszczenie poszczególnych ubikacji domu administracyjnego, zbudowanego według powyższego kosztorysu przedstawia się jak następuje :

Budynek kuchenny mieści w parterze : kuchnię urządzoną na żywienia 1.200 osób i magazyny ; na poddaszu : szwalnię, sypialnię praczek i kucharek, mieszkanie maszynisty i starszej szwaczki ; w suterrenach : piekarnię, podręczne magazyny na mięso, pieczywo, mąkę i podręczne piwnice.

Budynek pralni mieści : pralnię, brudownię, maglarnię, suszarnię, łaźnię i łazienki.

Budynki powyższe łączy kotłownia i hala maszyn ze studnią i wieżą wodną.

Przy układaniu projektu rozmieszczenia kierował się Wydział krajowy wskazówkami zawartymi w sprawozdaniu komisji budżetowej, tudzież względami na udogodnienie i uproszczenie obsługi maszyn i spożytkowanie ich z jak największą korzyścią. Korzyści te i zaoszczędzenia będą w przyszłości bardzo doniosłe, szczególnie w pozycjach na pranie bielizny i pieczywo, które przyrządzane będzie we własnej piekarni. Obniżą się też i koszty szycia bielizny.

Studnia. W kosztorysie budowy domu administracyjnego przewidziano wydatek na urządzenie studni w kwocie 2.000 zł. O ile jednak trudnem było obliczenie kosztów budowy klinik i domu gospodarczego, oparte na preliminarzach przybliżonych, o tyle bardziej oddaloną od rzeczywistości okazała się podstawa takiego obrachowania kosztów budowy studni, której istnienie i wydatność jest kwestyą pierwszorzędną.

Wielokrotne przeprowadzane badania i obliczenia ilości wody, potrzebnej dla zakładów klinicznych i do poruszania machin ustaliły tę potrzebę na 90 m. kub. na dobę. Gdy po wykopaniu studni do 13. metra w głąb przez przedsiębiorcę budowy domu administracyjnego okazało się : iż studnia przy takiej głębokości ani trzeciej części potrzeby nie zaspokoi — zarządził Wydział krajowy na wniosek komitetu budowy wiercenie świdrowe aż do głębokości 60 metrów, licząc od powierzchni terenu i przy 9 calowej objętości otworu świdrowego.

Badania stanu wody po wywierceniu otworu wykazały wprawdzie nieco zwiększony przyływ, który atoli nie zapewniał jeszcze połowy wymaganej ilości.

Po przedstawieniu osiągniętych rezultatów wiercenia komitetowi budowy, do którego Wydział krajowy zaprosił jako rzeczoznawców zawodowych hydrotechników, uchwalił Komitet budowy zalecić dalsze kopanie studni (w średnicy 3m 20) ewentualnie aż do dna otworu świdrowego.

Idąc za tym wnioskiem zawarł Wydział krajowy umowę z p. Franciszkiem Stupnickim, który podjął się dalszego kopania studni aż do wskazanej głębokości pod następującymi warunkami.

- 1) Za dostarczenie i ustawienie lokomobili i pompy ryczałt jednorazowy 1.630 zł.
- 2) za ruch i obsługę maszyny dziennie 11 „
- 3) za pierwsze 10 m. b. w średnicy 3·20 po 3 „
- 4) za każdy następny m. b w średnicy 2·60 4 „

Przedsiębiorca p. Stupnicki wykopał już pierwszych 10 metrów, a w ciągu robót skonstatowano zwiększający się przyływ wody, tak iż lokomobila i pompa musiały być dzień i noc w ruchu przy wyczerpywaniu wody, celem umożliwienia roboty kopania.

Ponieważ Wydział krajowy zastrzegł, że przed rozpoczęciem dalszego pogłębiania w średnicy 2·60 zarządzi próby wydatności studni, ewentualnie zdecyduje, czy kopanie być ma dalej prowadzonym, przeto polecono kierownikowi budowy zarządzenie oczyszczenia zamulonego przez kopanie otworu świdrowego, poczem próby przedsięwzięte zostaną.

| | |
|---|------------------|
| Według kosztorysu p. Janowskiego obliczonego na wykopanie studni aż do głębokości maksymalnej t. j. do dna otworu świdrowego kosztować będzie | 6.404 zł. 52 ct. |
| koszt murowania | 1.356 „ 52 „ |
| koszt głębszego osadzenia pompy | 500 „ — „ |
| Ogółem | 8.261 zł. 04 ct. |

Wydział krajowy pozwala sobie jednak zaznaczyć, że dziś nie można uważać sprawy powyższej, jako ostatecznie załatwioną i kredyta w podanej wysokości jako zamkniętą.

Od wyniku bowiem prób obecnie dokonać się mających, zależeć będzie dalsze pogłębianie studni lub zaprzestanie onego. Gdyby ponowne pogłębianie studni nie dostarczyło potrzebnej ilości wody, nie pozostaje nic innego jak porozumienie z gminą lwowską, celem sprowadzenia wody ze źródeł miejskich.

Kwestya pozyskania wody ze źródeł miejskich była już przedmiotem narad komitetu budowy, jest ona dziś jeszcze otwartą, a konkretne wnioski i dalsze zarządzenia w tym kierunku zależne będą od rezultatów prób wydajności studni w domu administracyjnym, tudzież badań, o ile studnie przy szpitalu głównym, w kraj. zakładzie położnic i przy pawilonie dla zakaźnych w powyższym celu użytkować będzie można.

Ogrodzenia
żelazne, par-
tan i portye-
rówka, niwe-
lacja i zało-
żenie ogro-
dów i dróg.

Do szeregu robót nie objętych kosztorysem, przedłożonym w kwietniu 1895 przez architekta p. Janowskiego, należą też ogrodzenia zabudowań klinik i portyerówka, tudzież niwelacja założenie ogrodów i dróg dojazdowych. Budynek portyerówki stanie przy ulicy piekarskiej naprzeciw zakładów medycznych rządowych, będzie najbliższą komunikacją pomiędzy tymi a klinikami, przeto jego fasada powinna harmonizować z całym kompleksem zabudowań. Koszt budowy portyerówki po zmodyfikowaniu kosztorysu przez komitet budowy, wynosi kwotę 2.500 zł.

Te same względy wpłynęły też na zaprojektowanie odpowiedniego i do rozmiarów budynków zastosowanego ogrodzenia od ulicy Pijarskiej i baraków wojskowych.

Według projektu i kosztorysu opartego na przedłożonych ofertach kosztować będzie osztachetowanie żelazne powyższych zabudowań od ulicy pijarskiej wykonane na podmurowaniu, tudzież oparkanie od strony baraków wojskowych ogółem kwotę 7.936 zł.

Przychylając się zaś do przedstawienia Dyrektora szpitala Wydział krajowy uchwałą z dnia 1go Września b. r. do L. 54.543 polecił wstawić do preliminarza budżetu na r. 1897 kw. 3.700 zł. na budowę dróg dojazdowych w obejściu klinik i domu administracyjnego tudzież na niwelację placów i założenie ogrodów. Konieczność zarządzenia tych robót wynika z natury rzeczy, a założenie ogrodów obok względów estetycznych ma i cele pożyteczne, zapewni bowiem zakładom klinicznym dopływ świeżego powietrza, a w przyszłości dostarczy też dla kuchni szpitala pewnej części jarzyn, których kupować nie będzie potrzeba.

Na koniec aby dać pogląd na całość potrzeb zakładów klinicznych, i podjętych w tym kierunku zarządzeń Wydział krajowy ma zaszczyt podać do wiadomości Wys. Sejmu iż odezwą z dnia 4. Sierpnia b. r. do l. 49.141, tu w odpisie dołączoną, przedstawił c. k. Namiestnictwu sprawę ewentualnego oświetlenia elektrycznego klinik, gorąco żądanego przez reprezentantów Rządu w komitecie budowy. Na zapytanie zaś c. k. Namiestnictwa w sprawie kosztów utrzymania chorych klinicznych Wydział krajowy w odezwie z d. 24go października b. r. l. 65.241 oświadczył iż zgodziłby się ewentualnie na proponowane przez c. k. Ministerstwo wyznań i oświaty, ujęcie w formę ryczałtu dopłatę z c. k. Skarbu Państwa nadwyżki tych kosztów. Zarazem atoli zastrzegł sobie Wydział krajowy prawo regresu do c. k. Skarbu Państwa na wypadek gdyby na podstawie prowadzonych oddzielnie rachunków utrzymania chorych klinicznych cyfrowego ryczałtu oznaczonego na 33 ct. dziennie okazała się za niską. Odezwę w tej sprawie dołączamy w odpisie.

Przystępując do cyfrowego zestawienia kosztów budowy klinik i domu administracyjnego, tudzież wyszczególnienia rozkładu kredytów potrzebnych na ostateczne dokończenie budowy i urządzeń, Wydział kraj. zaznacza jeszcze, iż opierając się na wynikach rozpraw ofertowych na pojedyncze dostawy, które uprawniają do spodziewania się pewnych oszczędności w kosztach budowy obu klinik, zredukował kosztorys budowy tych klinik o sumę 6.903 złr.

| | |
|---|-------------|
| Po odliczeniu tej kwoty wyniosą tedy koszta budowy klinik medycznej i chirurgicznej ogółem | 247.944 zł. |
| a gdy Wysoki Sejm na cel powyższy uchwalił kredyt | 233.600 „ |
| potrzebne dodatkowe pokrycie wynosi | 14.344 „ |
| a to: a) na budowę | 10.918 „ |
| b) na koszta adaptacji suterren kliniki medycznej dla pomiesz- czenia apteki | 3.426 „ |
| razem j. w. | 14.344 zł. |

| | |
|--|------------|
| Przeistoczenie lokalności w głównym gmachu szpitala na klinikę oczną i weneryczno skórą kosztować będzie | 10.000 zł. |
| Wysoki Sejm uchwalił na ten cel | 5.500 „ |
| okazuje się potrzeba kredytu dodatkowego | 4.500 „ |
| Wewnętrzne urządzenia kliniki medycznej, chirurgicznej; ocznej i weneryczno skórnej wraz z instalacją oświetle- nia naftowego kosztować będą | 24.420 „ |
| Po odliczeniu uchwalonego przez Wys. Sejm kredytu | 20.000 „ |
| pozostaje do pokrycia | 4.420 „ |

Budowa domu administracyjnego kosztować będzie według kosztorysu z dnia 30. listopada 1895 i po uwzględnieniu robót w niniejszem sprawozdaniu usprawiedliwionych ogółem 148.003 zł.

W cyfrze tej mieści się:

| | |
|---|-------------|
| a) koszt samej budowy domu i działu machin | 134.998 „ |
| b) studnia (zamieszczono w R. XI. p. 79b.) | 7.126 „ |
| c) sprzęty do wewnętrznego urządzenia (R. VII. p. 60) | 1.534 „ |
| d) narzędzia ślusarskie i pompa o większych rozmiarach (R. XI. p. 79 f.) | 1.300 „ |
| e) wodociągi (R. XI. p. 79 b.) | 900 „ |
| f) zlewy i umywalnie i t. p. (R. XI. p. 79 b.) | 833 „ |
| g) piła cyrkularna z domkiem (R. XI. p. 79 g.) | 700 „ |
| h) instalacja oświetlenia naftą domu i podwórzy (R. VII. p. 60) | 612 „ |
| Razem j. w. | 148.003 zł. |

| | |
|---|------------|
| Wysoki Sejm uchwalił na budowę domu administracyjnego i urządzenie działu machin | 90.000 „ |
| okazuje się potrzeba kredytu dodatkowego w kwocie | 58.003 zł. |
| Wreszcie wymieniamy tu wydatki nadkosztorysowe: | |
| 1) na urządzenie wind ulepszonych | 1.100 „ |
| 2) na niwelację placów, urządzenie dróg dojazdowych i zało- żenie ogrodów | 3.700 „ |
| 3) na budowę portyerówki | 2.500 „ |
| 4) na osztachetowanie i oparkanie zabudowań klinik i domu administracyjnego | 7.936 „ |
| Ogółem | 15.236 zł. |

Na podstawie szczegółów zawartych w niniejszem sprawozdaniu, tudzież powyższego zestawienia Wydział krajowy ma zaszczyt upraszać:

Wysoki Sejm uchwalić raczy:

I. Sejm przyjmuje do wiadomości niniejsze sprawozdanie.

II. Sejm zatwierdza wstawienie do rubr. VII. i XI. preliminarza budżetu kraj. szpitala powszechnego we Lwowie na r. 1897 następujących kredytów nadzwyczajnych.

| | |
|---|-----------|
| W Rubr. VII. (Koszta gospodarcze) poz. 60, na zakupno sprzętów dla klinik i domu administracyjnego, oraz oświetlenie podwórzy | 1.306 zł. |
| poz. 62: urządzenie dróg dojazdowych, niwelacja i założenie ogrodów | 3.700 „ |
| „ 64: bielizna, pościel i odzież dla klinik | 5.260 „ |

Razem powyższe pozycje 10.266 zł.

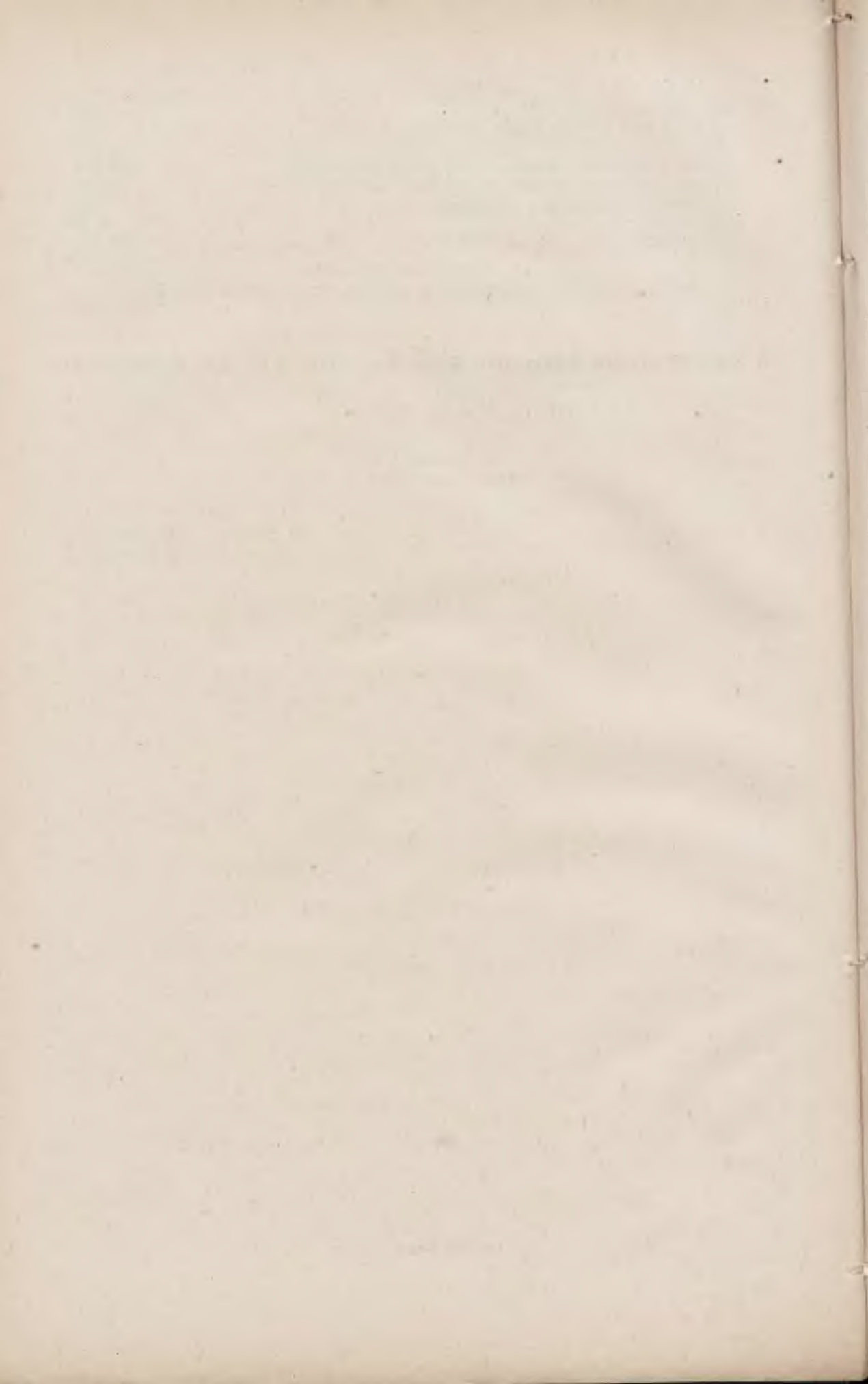
| | | |
|---|--------|-----|
| W Rubr. XI. (Utrzymanie budynków) poz. 792 b) na dokończenie budowy kliniki medycznej i chirurgicznej | 10.918 | zł. |
| c) adaptacja suterenu kliniki medycznej na aptekę | 3.426 | " |
| d) " lokalności na klinikę oczną i weneryczno-skórną | 4.500 | " |
| e) na dokończenie budowy domu administracyjnego | 29.339 | " |
| f) na urządzenia mechaniczne w domu administracyjnym | 18.059 | " |
| g) na pilę cyrkularną z domkiem. | 700 | " |
| h) studnia i wodociąg | 8.859 | " |
| i) budowa portyerówki, osztachetowanie i oparkanie | 10.436 | " |
| | <hr/> | |
| Razem powyższe pozycje | 86.237 | zł. |
| Ogółem na wydatki nadzwyczajne, zamieszczone w Rubr. VII. i XI. | | |
| kwotę | 96.503 | zł. |

Z Rady Wydziału krajowego Król. Gal. i Lod. z W. Ks. Krakowskiem.

Lwów dnia 17. listopada 1896.

Marszałek krajowy:
Stanisław Badeni m. p.

Sprawozdawca:
Dr. Franc. Hoszard m. p.
Członek Wydziału krajowego.



Odpis odezwy

c. k. Namiestnictwa we Lwowie z dnia 23. Stycznia 1895 roku l. 4.632
wystosowanej do Wydziału krajowego.

Powołując się na szacowne odezwy z dnia 6. listopada 1894 roku l. 59.722 i z dnia 3. stycznia 1895 roku l. 375, mam zaszczyt zawiadomić Świetny wydział, że Wysokie Ministerstwo Wyznań i Oświecenia reskryptem z 7. b. m. do l. 29.138, za-
twierdziło z poszczególnionemi poniżej zmianami, szkice na budowę dwóch pawilonów
w celu umieszczenia kliniki wewnętrznej i chirurgicznej dla Wydziału lekarskiego c. k.
Uniwersytetu we Lwowie.

Przesyłając Świetnemu Wydziałowi zatwierdzone szkice mam zaszczyt oznajmić
w myśl wskazówek powołanego reskryptu ministeryalnego co następuje:

Szkice te zastosowane są w ogóle do programu budowy i warunków zawartej
w tej mierze umowy z dnia 9. sierpnia 1892 roku tudzież do uchwał ankiety odbytej
w c. k. Namiestnictwie w dniu 25. października 1894 roku i odpowiadają, tak pod
względem rozkładu jako też i rozmiaru najważniejszych lokalności, tudzież pod wzglę-
dem całości założenia wymogom klinicznym, wykazują jednak niektóre usterki, których
usunięcie nie natrafi na przeszkody techniczne, a przyczyni się znacznie do ulepsze-
nia budowy.

W szczególności zaprojektowane przy obu klinikach urządzenie bocznych scho-
dów kręconych jest nie praktycznem i niedogodnem, gdyż właśnie schody te przeznac-
zone dla użytku domowego i wewnętrznego muszą być wygodne i obszerne, skoro
mają nie tylko ułatwiać komunikację służbie klinicznej, lecz także służyć do przenoszenia
łóżek, pościeli i t. p.

Przed wychodkami nie ma w projektach przedsionków, przedsionki takie są jednak
bardzo pożądane w zakładach, w których zależy wiele na utrzymaniu świeżego powie-
trza w korytarzach, gdyż oddzielają one skutecznie korytarze od wychodków.

Możliwość założenia wygodniejszych schodów i urządzenia przedsionków przed
wychodkami w pawilonie kliniki chorób wewnętrznych uwidacznia kłapa przyklejona na
odnośnym szkicu, przyczem się dodaje, że możnaby bez najmniejszej zresztą zmiany
w zakładzie wysunąć oba skrzydła boczne na front w ten sposób, jak to ma miejsce
na szkicu kliniki chirurgicznej. Ugrupowanie zaś schodów bocznych i urządzenie wy-
chodków w pawilonie kliniki chirurgicznej zaleca się jedynie w tej formie, jak to jest
zaprojektowane na kłapie nalepionej na szkicu tejże kliniki, a to ze względu na propo-
nowaną ewentualnie do budowę drugiej sali operacyjnej.

Mieszkania dla asystentów są w projektowanym szkicu kliniki chorób wewnę-
trnych za obszerne a natomiast przylegające do nich laboratoria chemiczne i bakte-
ryologiczne za szczupłe, w obec czego wypadaloby te ostatnie rozszerzyć o jedno okno,
zajmując odpowiednią przestrzeń z projektowanych mieszkań asystentów. Tak samo na-
leżałoby zmniejszyć mieszkanie Igo asystenta w projektowanym szkicu kliniki chirurgicz-
nej do dwóch okien a natomiast powiększyć przylegającą separatkę na dwuokienną.

Projektowane na szkicu kliniki chorób wewnętrznych, laboratoria dla uczniów
tuż przy sali wykładowej, byłyby znacznie dogodniejsze, gdyby je rozszerzono aż do
sali wykładowej, a garderobę ograniczono na przestrzeń pozostającą między laborato-
ryami, jak to uwidoczniło na odnośnym szkicu czarnym atramentem, zwłaszcza iż
zupełnie nie szkodzi, jeśli uczniowie do sali wykładowej przechodzą będą przez
laboratoria.

Co się tyczy wreszcie umieszczenia łazienek w klinice chorób wewnętrznych,
to przyklejona na odnośnym szkicu kłapa przedstawia dwie alternatywy, a mianowicie:
jedną, według której umieszczono łazienkę przy kuchence w ten sposób, iż otrzymuje
od niej światło drugorzędne, drugą zaś według której umieszczona jest łazienka pomię-
dzy kłatką schodową a wychodkami,

Świetny Wydział zechce polecić, aby przy wypracowaniu szczegółowych planów budowy i kosztorysów, uwzględniono także powyżej określone zmiany.

Powołanym powyżej reskrytem oznajmiło zarazem Wysokie c. k. Ministerstwo, że proponowana budowa drugiej sali operacyjnej dla kliniki chirurgicznej względnie zaprojektowana w tym celu dobudowa do lewego skrzydła bocznego pawilonu chirurgicznego nie ma być na razie przeprowadzona, chybaży kraj przecież okazał się skłonnym, pokryć z funduszków krajowych, koszta tej dobudowy obliczone w kwocie co najwyżej 10.000 zł w. a.

Przy tej sposobności mam zaszczyt oznajmić także Świetnemu Wydziałowi, że pierwsza rata w kwocie 50.000 zł. w. a., przypadająca krajowi z tytułu subwencji w kwocie 150.000 zł. ze Skarbu Państwa z mocy artykuły XIII. umowy z 9. Sierpnia 1892 roku na koszta budowy i urządzenia klinik dla Wydziału lekarskiego c. k. Uniwersytetu we Lwowie, wstawioną została w preliminarz państwowy na rok 1895. Wyplata powyższej raty będzie jednak mogła nastąpić dopiero po uchwaleniu ustawy skarbowej na rok 1895.

Wobec tego zechce Świetny Wydział odnieść się do c. k. Namiestnictwa o zasągnowanie przypadającej na rok bieżący raty, skoro tylko wydaną zostanie wspomniana wyżej ustawa.

W końcu wypada mi podnieść tę okoliczność, że skoro Skarb państwa przyczynia się do budowy wzmiankowanych klinik znaczną subwencją, słusznem by było, aby także reprezentanci Rządu i Uniwersytetu powołani zostali do udziału w ustanowić się mającym komitecie budowy z głosem stanowczym.

Wyrażając to życzenie pozwalam sobie wskazać jako reprezentanta c. k. Namiestnictwa, c. k. Radcę budownictwa Józefa Braunseisa i upraszam o powołanie nadto jednego z profesorów c. k. Uniwersytetu we Lwowie jako reprezentanta Uniwersytetu, po porozumieniu się z Senatem akademickim co do osobistości powołać się mającej.

Zarazem mam zaszczyt upraszać uprzejmie Świetny Wydział o uwiadomienie mnie w swoim czasie o składzie i ukonstytuowaniu się komitetu budowy.

Alegat 2. do LW. 59.181/96.

Odpis odezwy

Wydziału krajowego z dnia 11. kwietnia 1895. l. 24.366 do c. k. Namiestnictwa we Lwowie.

W załatwieniu szacownej odezwy z 3. b. m. l. 20.974, w której świetne c. k. Namiestnictwo uwiadomiło Wydział krajowy o zażądaniu przez c. k. Ministerstwo reskrytem z 28. lutego 1895. l. 888 bliższych wyjaśnień, czy i o ile w granicach przyjętego programu budowy stało się zadość życzeniu prof. Rydygiera, mamy zaszczyt przesłać świetnemu c. k. Namiestnictwu żądany szkic budowy kliniki chirurgicznej, a zarazem dołączyć i szczegółowy projekt tejże, z prośbą o zwrot po zrobionym użytku.

Zarazem powołując się na odezwę naszą z 6. listopada 1894. l. 59.722 mamy zaszczyt oznajmić, że Wydział krajowy wykona budowę klinik ściśle tylko w granicach

warunków umowy zawartej z c. k. administracją państwa, uważając projektowane przez prof. Rydygiera przybudowanie sali operacyjnej za zbyt wysokie, a to na podstawie załączonej opinii Dr. Ziembickiego, naszego prymariusza oddziału chirurgicznego i radcy zdrowia.

Nadmieniamy przytem, że w projekcie budowy kliniki uwzględnione zostały uwagi, poczynione w szacownej odezwie z 23. stycznia 1895. l. 4.632 przez wprowadzenie wskazanych zmian i ulepszeń, tudzież, że jak się okazało, koszta budowy kliniki wedle opracowanych projektów przewyższą kredyt uchwalony na ten cel przez Wysocki Sejm.

Wreszcie oznajmiamy uprzejmie, że budowa kliniki powyższych rozpoczęta już została, a czyniąc zadość życzeniu objawionemu w szacownej odezwie z 23. stycznia b. r. l. 4.632 podajemy, że do składu komitetu budowy zaprosił Wydział krajowy:

P. p.: Prof. Dr. Adama Czyżewicza;

Dr. Bolesława Głowackiego, dyrektora szpitala i

Dr. Grzegorza Ziembickiego, prymariusza oddziału chirurg.

Dr. Wiktora Opolskiego, prymariusza szpitala;

Prof. Dr. Henryka Kadyego;

Radcę Józefa Braunseisa;

Gustawa Reutta, dyrektora oddziału techn. w Wydziale kraj.;

Teofila Baranowskiego, inżyniera Wydziału kraj.;

Jana Jasińskiego, radcę szpitala;

Dr. J. Stellę-Sawickiego, radcę Wydziału krajowego;

J. K. Janowskiego, architekta, jako wykonawcę projektów budowy;

Augusta Bogochwalskiego, jako inspicienta budowy.

Przewodnictwo w komitecie powierzył Wydział krajowy Dr. Franciszkowi Horszardowi, członkowi Wydziału krajowego, czynności sekretarza zaś p. Władysławowi Słomkowskiemu, wicesekretarzowi Wydziału krajowego.

D, j. w.

Alegat 3. do LW. 59.181/96.

Odpis odezwy

Wydziału krajowego z dnia 1. lipca 1896. roku l. 40.341 wystosowanej do c. k. Namiestnictwa we Lwowie.

W załatwieniu szacownej odezwy z dnia 8 czerwca br. l. 48.882 Wydział krajowy ma zaszczyt przesłać niniejszem Świetnemu c. k. Namiestnictwu wykazy obejmujące szczegóły wewnętrznych urządzeń według systemu szpitalnego wszystkich pięciu kliniki, a to; medycznej, chirurgicznej, syfilityczno-skórnej, chorób ocznych, tudzież kliniki położniczej w otwartym już krajowym zakładzie położniczo-ginekologicznym.

Stownie do brzmienia art IV. umowy z c. k. Administracją Państwa zawartej, Wydział krajowy obowiązany jest do dostarczenia dla powyższych pięciu kliniki wewnętrznych urządzeń, takich jakie bywają używane w szpitalu, kosztem nie przewyższającym ogólnej sumy 20 000 zł. — ct.

Jak to świetne c. k. Namiestnictwo z dołączonych wykazów powziąć raczy, wyniesie koszt proponowanego urządzenia szpitalnego czterech tylko kliniki (z wyjątkiem położniczej) kwotę 23.971 „ 50 „
czyli przewyższa granicę umową określoną o 3.971 „ 50 „

Przy urządzeniu zaś otwartego w roku zeszłym zakładu położniczo ginekologicznego, poniósł fundusz krajowy skutkiem wyższych wymagań c. k. profesora szkoły położnych, i ze względu na przyszłe cele kliniczne, którym zakład ten służyć ma, wydatki przewyższające znacznie koszt zwykłego urządzenia szpitalnego jak to załączony wykaz porównawczy udowadnia o cyfrę 6.555 zł. 42 ct.

W programach urządzenia klinik nie zostały zamieszczone koszty urządzenia sal operacyjnych tudzież wykładowych w zakładzie położniczym laboratoryów, pracowni, kancelaryi profesorów i mieszkania asystentów (z wyjątkiem kancelaryi profesora i mieszkania asystenta w zakładzie położniczym, które zostały już urządzone). Urządzenia powyższe bowiem z natury swej nie wchodzą w ramy zwykłych szpitalnych, a wydatek na ten cel przypada w całości na Skarb Państwa, co też ze strony delegatów Świetnego c. k. Namiestnictwa w Komitecie budowy przyznanem zostało.

Wedle połączonego zestawienia kosztów (w al. D.) urządzenia sal operacyjnych z przyległymi gabinetami w samej tylko klinice ginekologiczno - położniczej kosztować będzie około 5.416 zł.

W wykazanych powyżej wydatkach przekraczających kwotę unormowaną Art. IV. umowy, objętym jest, jak to już osobną odezwę Świetnemu c. k. Namiestnictwu przesłałszy, również zwrot przypadający funduszowi krajowemu z c. k. Skarbu Państwa, z tytułu kosztów urządzenia w krajowym zakładzie położniczym:

| | |
|---|--------------|
| 1. kancelaryi profesora wynoszących kwotę | 193 zł. — ct |
| 2. mieszkania asystenta | 187 " — " |
| 3. pokojów inspekcyjnych dla uczennic c. k. szkoły położnic | 210 " — " |
| Razem | 590 zł. — ct |

Nie możemy również pominąć tu uwagi, że koszt wewnętrznego urządzenia apteki, ze względu na potrzeby klinik będą znacznie wyższe, aniżeli by to miało miejsce w wypadku, gdyby apteka ta tylko wyłącznie celom sanitarnym służyć miała.

Dokładnej cyfry w tym względzie dziś podać jeszcze nie możemy, nie omieszkamy jednak zakomunikować onej Świetnemu c. k. Namiestnictwu po ostatecznej kolidacji robót. Obecnie zaś Wydział krajowy ma zaszczyt uprosić Świetne c. k. Namiestnictwo o wyjednanie u c. k. Ministerstwa zwrotu wyszczególnionych powyżej wydatków poniesionych przy urządzeniu krajowego zakładu położnic, względnie nadwyżki onych, spowodowanej zadość uczynieniem wymogom przekraczającym granice urządzeń szpitalnych, tudzież wydatków poniesionych na urządzenie kancelaryi, pomieszkań i pokojów inspekcyjnych.

Powołując się zaś na ustęp 2. Art. IV. umowy, upraszamy Świetne c. k. Namiestnictwo o porozumienie się z Wydziałem krajowym w czasie możliwie krótszym, gdyby c. Rząd ze względu na wymogi i cele nauki klinicznej domagał się wprowadzenia kosztem c. k. Skarbu Państwa jakichkolwiek zmian lub ulepszeń w proponowanych urządzeniach klinik, ewentualnie poczynienia stosownych kroków do uzyskania na ten cel kredytów odpowiedniej wysokości, ażeby takowy łącznie z kwotą 20.000 zł. przypadającej z funduszu krajowego okazał się wystarczającym na pokrycie kosztów urządzenia powyższych klinik.

Wreszcie dodajmy uprzejmie, że kwestya oświetlenia elektrycznego budynków klinicznych, jest już w toku, i skoro przedłożone nam oferty dwóch firm a to, Siemens i Halske i Eyger & Comp. szczegółowo zbadane zostaną, nie omieszkamy zakomunikować Świetnemu c. k. Namiestnictwu zestawionych wyników, dla wspólnego zadecydowania co do systemu oświetlenia jak obranym być ma, co również zależnem będzie od ewentualnego udziału c. k. Skarbu Państwa w nadwyżce kosztów oświetlenia elektrycznego, jaka się okaże z porównania tychże z kosztami zwykłego oświetlenia praktykowanego w szpitalu.

O zwrot załączników i planów uprzejmie prosimy.

Odpis odezwy

Wydziału krajowego z dnia 13. października 1896 r. za l 61.853 do
c. k. Namiestnictwa we Lwowie.

W odpowiedzi na szacowną odezwę z dnia 30. września b. r. l. 77.449 i powołując się na naszą odezwę z 1. lipca b. r. l. 40.341 Wydział krajowy ma zaszczyt oświadczyć przede wszystkim, że opierając się na brzmieniu umowy, zawartej z c. k. administracją państwa co do budowy i urządzenia klinik dla c. k. fakultetu medycznego we Lwowie, która to umowa w art. IV. wyraźnie postanawia, że kosztem funduszu krajowego dostarczonem być ma wewnętrzne urządzenie dla wszystkich pięciu klinik tylko takie, jakie jest używane w szpitalu krajowym i nieprzekraczającą sumy ogólnej 20.000 zł., nie mógłby zgodzić się na inny, względnie droższy system tego urządzenia kosztem własnym, któryby przekraczał powyższą sumę, zwłaszcza gdy jak to z przedłożonego świetnemu c. k. Namiestnictwu programu szpitalnego urządzenia tylko czterech klinik wynika, koszt onego wyniesie blisko 24.000 zł.

Ewentualność zwiększenie kosztów wewnętrznych urządzeń klinik, przechodzących ramy zwykłych urządzeń szpitalnych, przewidzianą już została w toku rokowań z administracją państwa o zawarcie umowy, a zastrzeżenie odnośnie: iż w razie żądania zmian i ulepszeń w urządzeniach przekraczających ogólną kwotę 20.000 zł. c. k. Skarb państwa pokryje wynikłą ztąd nadwyżkę kosztów, zamieszczonem już zostało w projekcie deklaracji, ułożonym i zakumunikowanym Wydziałowi krajowemu przez świetne c. k. Prezydium Namiestnictwa odezwą z dnia 23. sierpnia 1891. l. 8.500.

Nie ulega wątpliwości, że proponowane przez pp. profesorów fakultetu krakowskiego urządzenia klinik tutejszych byłyby lepsze i wytworniejsze aniżeli te, które posiada szpital powszechny, Wydział krajowy atoli mając na oku główny cel i żądanie klinik, tudzież licząc się z potrzebami i warunkami, w jakich mieszkańcy naszego kraju żyją i zasobami materialnymi tego kraju pozostawić musi na uboczu kwestyę komfortu w urządzeniach szpitala i dokładać usilnych starań do pokrywania wydatków tymi funduszami, jakich Wysoki Sejm udziela.

Postulowanie się wzorami urządzeń, istniejących w krajach pod każdym względem zamożniejszych mogłoby zaprowadzić zbyt daleko, a przede wszystkim przechodziłoby siły finansowe kraju, który w wydatkach na budowy dla fakultetu medycznego poniósł już o wiele większe ofiary, niż to pierwotnie przy odnośnych układach z administracją państwa było obliczonem i na podstawie których to obliczeń opierała się też wysokość subwencji z c. k. Skarbu państwa na cele tej budowy udzielonej.

Przechodząc do zapytań pp. profesorów, mogących uzasadnić żądania wykwintniejszych urządzeń w klinikach: medycznej i chirurgicznej, takimiż urządzeniami w krajowym zakładzie położnic i w oddziale chirurgicznym w Krakowie, zwracamy uprzejmie uwagę świetnego c. k. Namiestnictwa, iż na wewnętrzne urządzenie krajowego zakładu położnic uchwalił Wysoki Sejm osobny kredyt, o ile zaś urządzenia te jako kliniczne przekroczyły skutkiem domagania się c. k. profesora ramy zwykłego urządzenia szpitalnego, Wydział krajowy opierając się na postanowieniach umowy, przedstawił świetnemu c. k. Namiestnictwu odezwą z dnia 1. lipca b. r. do l. 40.341 prośbę o wyjednanie zwrotu z c. k. Skarbu państwa nadwyżki kosztów ztąd wynikłych, a obliczonych na kwotę 6.555 zł. 40 ct. Tak samo i urządzenie oddziału chirurgicznego w szpitalu św. Łazarza jako dokonane na podstawie osobnego kredytu, udzielonego przez Wysoki Sejm uważać należy jako wyjątkowe, reszta oddziałów bowiem w tym szpitalu ma takie same urządzenia, jakie istnieją w szpitalu lwowskim.

Według dołączonego obliczenia, opartego na szczegółach sprawozdań, zawartych przy powyższej szacownej odezwie, wynosić będzie koszt wprowadzenia ulepszonych urządzeń wewnętrznych w klinikach: medycznej i chirurgicznej żądanych przez pp. profesorów a przekraczających ramy zwykłych urządzeń szpitalnych ogółem kwotę 6.321 zł. 40 ct., a nadto na sprawienie stor do okien w laboratoryach, kancelaryach, ambulatoryum (w obu klinikach 60 okien). licząc po 4 zł. 50 ct. na okno = 270 zł., zaś do dwóch sal wykładowych story do 18 dużych okien po 7 zł. 50 ct. = 135 zł., ogółem nadwyżka wydatku 6.726 zł. 40 ct.

Przedkładając powyższe obliczenia Wydział krajowy ma zaszczyt oświadczyć, iż skłonnym byłby do wprowadzenia żądanych przez pp. c. k. profesorów ulepszeń w urządzeniach klinik: medycznej i chirurgicznej, jeśli nadwyżka kosztów ztąd wynikła funduszowi krajowemu z c. k. Skarbu państwa zwróconą zostanie, ewentualnie gotów jest Wydział krajowy wypłacić c. k. Skarbowi państwa kwotę 20.000 zł., gdyby sprawienie wewnętrznych urządzeń dla wszystkich czterech klinik, t. j. medycznej, chirurgicznej, chorób skórnych i wenerycznych, tudzież kliniki okulistycznej, według życzeń c. k. profesorów przez c. k. administrację państwa podjętem zostało.

Wreszcie z uwagi na okoliczność, że według postanowień umowy z c. k. administracją państwa zawartej, koszta wewnętrznego urządzenia wszystkich pięciu klinik nie mogą przekraczać sumy 20.000 zł., a nadwyżka onych przy urządzeniu klinik: medycznej i chirurgicznej kwotę jak wyżej 6.726 zł. 40 ct
zaś przy klinice położniczej kwotę 6.555 „ 42 „
wynosi. Wydział krajowy zniewolonym jest już obecnie zastrzedz, iż gdyby c. k. administracja państwa nie życzyła sobie urządzeń tych dokonać przez swoje organa, w takim razie domagać się będzie oprócz zwrotu nadwyżek kosztów wyżej wymienionych, także zapewnienie pokrycia z c. k. Skarbu państwa zwiększonych ewentualnie kosztów wewnętrznych urządzeń klinik: chorób skórnych i wenerycznych, tudzież kliniki okulistycznej, gdyby jakiegokolwiek zmiany lub ulepszenia także w tych klinikach wprowadzone być miały.

Ze względu na bardzo krótki okres czasu, dzielący nas od terminu oddania klinik na użytek c. k. fakultetu medycznego, Wydział krajowy ma zaszczyt upraszać świetne c. k. Namiestnictwo o możliwie spieszną odpowiedź, na którą z przedstawionych powyżej alternatyw c. k. administracja państwa się zgadza, wykonanie bowiem urządzeń wewnętrznych wymagać będzie co najmniej 3-4 miesiące czasu od chwili ich zamówienia u przedsiębiorców.

Alegat 5. do LW. 59 181/96.

Odpis.

P r o t o k ó ł

posiedzeń komisji rzeczoznawców w sprawie budowy domu administracyjnego i wewnętrznych urządzeń.

O b e c n i.

Przewodniczący JW. Dr. Franciszek Hoszard, JW. Dr. Adam Czyżewicz, Wny Dr. Bolesław Głowacki, Wny Józef Braunseis, Wny Dr. Henryk Kadyi, Wny Gustaw

Reutt, Wny Teofil Baranowski, Wny Horoszkiewicz, Wny J. Jasiński, Wny A. Bogochwalski, Wny I. K. Janowski. Sekretarz Wł. Słomkowski.

Architekt Janowski odczytuje przedstawienie swoje w sprawie powyższej budowy (do LW. 29.562/95). Komisya konstatuje, że na postawienie budynku według sytuacji proponowanej przez p. Bogochwalskiego wspólnie z p. radcą Jasińskim, za mało jest miejsca na danym gruncie.

Profesor Dr. Czyżewicz proponuje, ażeby zalecić architektom opracowanie szkiców na budynek zastosowanych do danego miejsca.

Reutt proponuje oddalenie od klinik 20 metrów, od lodowni 8 metrów.

Architekt Janowski konstatuje, że miejsce do zabudowania wynosi 37 m. długości frontowej 42 metry głębokości.

Na tym gruncie ma stanąć kuchnia z przynależnościami z susznią, piekarnią i maszyny z kotłownią, wreszcie łaźnia parowa.

Według projektu Janowskiego budynek ma mieć suteryny, parter i na jednej części piętro.

Przewodniczący zwraca uwagę, że co do oświetlenia elektrycznego budynku nie ma jeszcze uchwały Sejmu, który nadto z kredytu żadanego przez Wydział krajowy na budowę domu administracyjnego, obniżył znaczną kwotę.

Wobec tego kwestya oświetlenia elektrycznego musi pozostać w zawieszeniu. Komisya uchwała objętość kuchni: (2 wielkie kotły, 6 małych), 2 duże stoły, 1 kuchnia angielska, obieralnia jarzyn, pomywalnia, ubikacya na robienie legumin i ciast, spiżarka podręczna, piecyk do palenia kawy umieścić w ubikacyi do robienia ciast, przed kuchnią ubikacya do wydawania potraw, wychodek, schody na piętro, wysokość kuchni 5 metrów. Na piętrze: 2 magazyny, mieszkanie dla 14 kucharek, 14 praczek, magazyn podręczny, wychodki, (magazyny 85 metrów, skład 24 metry). W suterenach: Piekarnia 6 piece piątrowe, skład na mąkę, skład na pieczywo, 1 pokój. Rozbiernalnia: Tusze, parnia. W parterze: Pralnia 9 metrów głęboka, 15½ m. długa (3 parowe praczkarnie). Horoszkiewicz proponuje 2 młotowe pralnie, a 1 cylindrowa, 4 duże kotły parowe z których jeden mógłby być użyty dla bielizny po kilowych 1 centryfuga w osobnej ubikacyi między pralnią a susznią.

Magazyny na brudną.

Desinfektor dla brudnej bielizny z osobnem wejściem.

Wychodki.

Susznia 10 m przestrzeni o 24 komorach (piątrowa) parowa.

Maglarnia, 2 maglarki poruszane maszyną.

Magazyn główny na czystą bielizną o przestrzeni 48 metrów□.

Prasownia i składanie czystej bielizny.

Kotłarnia i maszyny. — (Studnia, Pompa, winda, rezerwoary.

Prof. Kadzi proponuje wypracowanie szkicu na budynek adm. w ten sposób, iżby w ubikacyach znalazło się pomieszczenie na maszyny do oświetlenia elektrycznego.

Arch. Janowski objaśnia że w kosztorysie na kliniki chirurg. i medyczną przewidziano wydatek na oświetlenie elektryczne.

Jasiński, że w razie oświetlenia klinik elektrycznością to wypadłoby i zakład położyć zaopatrzyć oświetleniem elektrycznem; zakład potrzebowałby 90 płomieni.

P. Horoszkiewicz zwraca uwagę, że w razie ustawienia maszyny dla oświetlenia elektrycznego wszystkich budynków, potrzeba by zwiększyć znacznie siłę koni (do 36).

Przewodniczący zwraca uwagę że obecnie można tylko mówić o zarezerwowaniu ubikacyi na maszyny do oświetlenia decydować wypadnie dopiero po sporządzeniu kosztorysów i przekonaniu się że kredyt uchwalony przez Sejm nie będzie przekroczony.

P. Horoszkiewicz proponuje urządzenie wieży wodnej z rezerwoarami na wodę zimną i ciepłą, na co komisya się zgadza. Również zgadza się komisya na urządzenie murów budynku w ten sposób ażeby w danym razie pomieściły maszynę elektryczną.

Na wniosek p. Jasińskiego uchwalono urządzenie 2 mieszkań dla maszynisty i nadzorczyny pralni.

Przewodniczący zapytuje czy nie byłoby dostatecznem wzniesienie tylko jednego budynku zamiast tak jak to p. Janowski proponował, według tego planu bowiem pozostałą rozmaite załamania budynków.

P. Horoszkiewicz zauważa, że w projekcie p. Janowskiego budynek jest zanadto rozłożony na skrzydła, pralnia i centryfuga powinny być nad maszyną parową, urzą-

dzenie łatwego przejścia dla maszynisty, kuchnia nie daleko od kotłów nadto kotłownia i maszyny niżej jak pralnia i kuchnia, i żeby uzyskać odpowiednie spadki.

Przewodniczący uprasza pp. Braunseisa, Horoszkiewicza i Bogochwalskiego o sporządzenie szkiców z uwzględnieniem postulatów dziś postawionych i miejsca przeznaczonego na budowę.

Na tem posiedzenie zakończono.

We Lwowie, dnia 9. maja 1895.

Alegat 6. do LW. 59.181|96.

Odpis odezwy

Wydziału krajowego z dnia 4. sierpnia 1896 l. 49.141 do c. k. Namiestnictwa we Lwowie.

Powołując się na naszą odezwę z dnia 1. lipca b. r. l. 40.341, w której przedstawiliśmy sprawę wewnętrznych urządzeń klinik, Wydział krajowy ma zaszczyt zakomunikować niniejszem Świątelnemu c. k. Namiestnictwu oferty otrzymane na wprowadzenie oświetlenia elektrycznego w tych klinikach, a w odpisie zestawienie porównawcze, opracowane przez członka komitetu budowy klinik i delegata c. k. Namiestnictwa z uwzględnieniem modyfikacji w cenach, jakie oferenci później wprowadzili. Ponieważ co do kwalifikacji i rzetelności obu firm konkurujących t. j. Siemens i Halskie i Egger & Comp. nie ma różnicy, i obie dają gwarancję należytego wykonania robót, przeto na ostateczną decyzję co do oddania takowych wpływają tylko niższe ceny, jakie przedstawia oferta Egger & Comp., której też *W. L. A. K. K. W. L.* mierza ewentualnie oddać przedsiębiorstwo instalacji elektrycznego oświetlenia klinik. Z uwagi atoli na okoliczność, że oświetlenie klinik według systemu praktykowanego w szpitalach, do dostarczenia którego na podstawie umowy zawartej z c. k. Administracją Państwa Wydział krajowy jest obowiązany, według obliczeń opartych na dotychczasowych kosztach oświetlenia naftą głównego gmachu szpitala tudzież kraj. zakładu położniczego, wypadłoby znacznie t. j. więcej jak o połowę taniej dla funduszu krajowego, aniżeli oświetlenie elektryczne, którego sama instalacja wymagać będzie wydatku w kwocie 24.000 zł., a następnie i zwiększonych kosztów dziennych, Wydział krajowy tak jak to już w odezwie naszej na wstępie powołanej zaznaczyliśmy, uczynić musi ostateczną decyzję co do systemu oświetlenia zawisłą od udziału c. k. Skarbu Państwa w kosztach oświetlenia elektrycznego. Jak to dołączone obliczenie przedstawia wysokość tego udziału wyraża się w przybliżonej kwocie 11.300 zł. jako subwencji na koszt instalacji wynoszące ogółem 24.000 zł., z których na fundusz krajowy przypadnie 12.700 zł. Nadto zaś domagaćbyśmy się musieli stosownie do tego rozkładu kosztów stałego udziału procentowego c. k. Skarbu Państwa w wydatkach na utrzymanie maszynisty, funkcyonowanie i użycie maszyn, przewodów elektrycznych i w ogóle na konserwację wszystkich części składowych. Wspólne rozliczenie w tym względzie dokonaniem będzie z końcem każdego roku, a część kosztu przypadająca do pokrycia z c. k. Skarbu Państwa c. k. Namiestnictwu wykazaną zostanie. Wstrzymując tedy ostateczną decyzję co do przyjęcia oferty na oświetlenie elektryczne, względnie wydanie potrzebnych zarządzeń w kierunku wprowadzenia oświe-

tlenia klinik używanego w szpitalu, do jakiego obowiązuje nas umowa, Wydział krajowy ma zaszczyt upraszać o oznajmienie, czy c. k. Namiestnictwo życzy sobie wprowadzenia do klinik oświetlenia elektrycznego, a w danym razie o wyjednanie z c. k. Skarbu Państwa subwencji w kwocie 11.300 zł. na koszty instalacji, tudzież stosownego do tej kwoty udziału w kosztach utrzymania i konserwacji tego systemu oświetlenia, przyczem dodajemy, że w razie niemożności uzyskania powyższej subwencji Wydział krajowy postanowił urządzić w klinikach oświetlenie naftowe. Ze względu na zbyt krótki okres czasu dzielący nas od terminu oddania klinik zupełnie urządzonych na użytek c. k. fakultetu medycznego, uprasza Wydział krajowy uprzejmie o możliwie spieszną odpowiedź tak na odezwę niniejszą jakoteż i w sprawie wewnętrznych urzędzeń klinik, przedstawionej odezwą naszą z dnia 1. lipca br. L. 40.341.

D. j. w.

Alegat 7. do LW. 59.181/96.

Odpis odezwy

Wydziału krajowego z dnia 24, października 1896 r, l. 65.241 do
c. k. Namiestnictwa we Lwowie.

W załatwieniu szacownej odezwy z dnia 19. września b. r. l. 54.814 mamy zaszczyt przesłać świetnemu c. k. Namiestnictwu w załączeniu żądany wykaz powierzchni ubikacji w klinikach: medycznej, chirurgicznej, weneryczno-skrónej i okulistycznej.

Co się zaś tyczy sposobu obliczenia i wysokości wynagrodzenia, jakie c. k. Skarb państwa miałby uiszczać funduszowi krajowemu za utrzymanie chorych klinicznych, Wydział krajowy odwołuje się do oświadczenia, złożonego w tym względzie w odezwie z dnia 15. września 1891. l. 40.278, które znalazło wyraz w art. X. umowy z c. k. Administracją państwa zawartej, normującej coroczne pokrywanie nadwyżki tych kosztów ze Skarbu państwa. Zdaniem naszym bowiem ustalenie pewnej mniej więcej dokładnej cyfry, poprzedzić winno prowadzenie przynajmniej przez lat trzy osobnych rachunków klinicznych i oddziałowych, z których po upływie tego okresu i na podstawie osiągniętych wyników i zebranych doświadczeń co do kosztów utrzymania i wydatków sanitarnych, wyprowadzić będzie można pewną stałą cyfrę nadwyżki, względnie ująć takową w formę ryczałtu, w przyszłości przez c. k. Skarb państwa płacić się mającego, zwłaszcza gdy i kwestya systemu oświetlania dotąd jeszcze rozwiązana nie jest.

Gdyby atoli c. k. Ministerstwo domagało się koniecznie zastosowania już z chwilą otwarcia klinik systemu ryczałtowego w opłacie nadwyżki kosztów utrzymania chorych klinicznych na wzór istniejącego w Gracu, Wydział krajowy nie chcąc stawiać ze swej strony jakiegokolwiek trudności w tej mierze, zgodziłby się na proponowaną w szacownej odezwie nadwyżkę w kwocie 33 ct. za jeden dzień utrzymania chorego, wszelako zniewolonym jest ze względu na interes funduszu krajowego, zastrzedz sobie późniejsze sprostowanie tej cyfry, gdyby takowa na podstawie wyników rachunkowych okazała się nie wystarczającą, a to ze względu na okres utrzymania chorego i przepisywane lekarstwa i opatrunki. — Nie można bowiem pominąć tej uwagi, że miasto Grac należy do rzędu miast bardzo tanich nie mniej, że stosowanie sposobu leczenia i rodzaj przepisanych lekarstw i opatrunków na klinikach może bardzo daleko sięgać po zagranicę obowiązującej normy szpitalnej.

D. j. w.

