

8380  
III

3





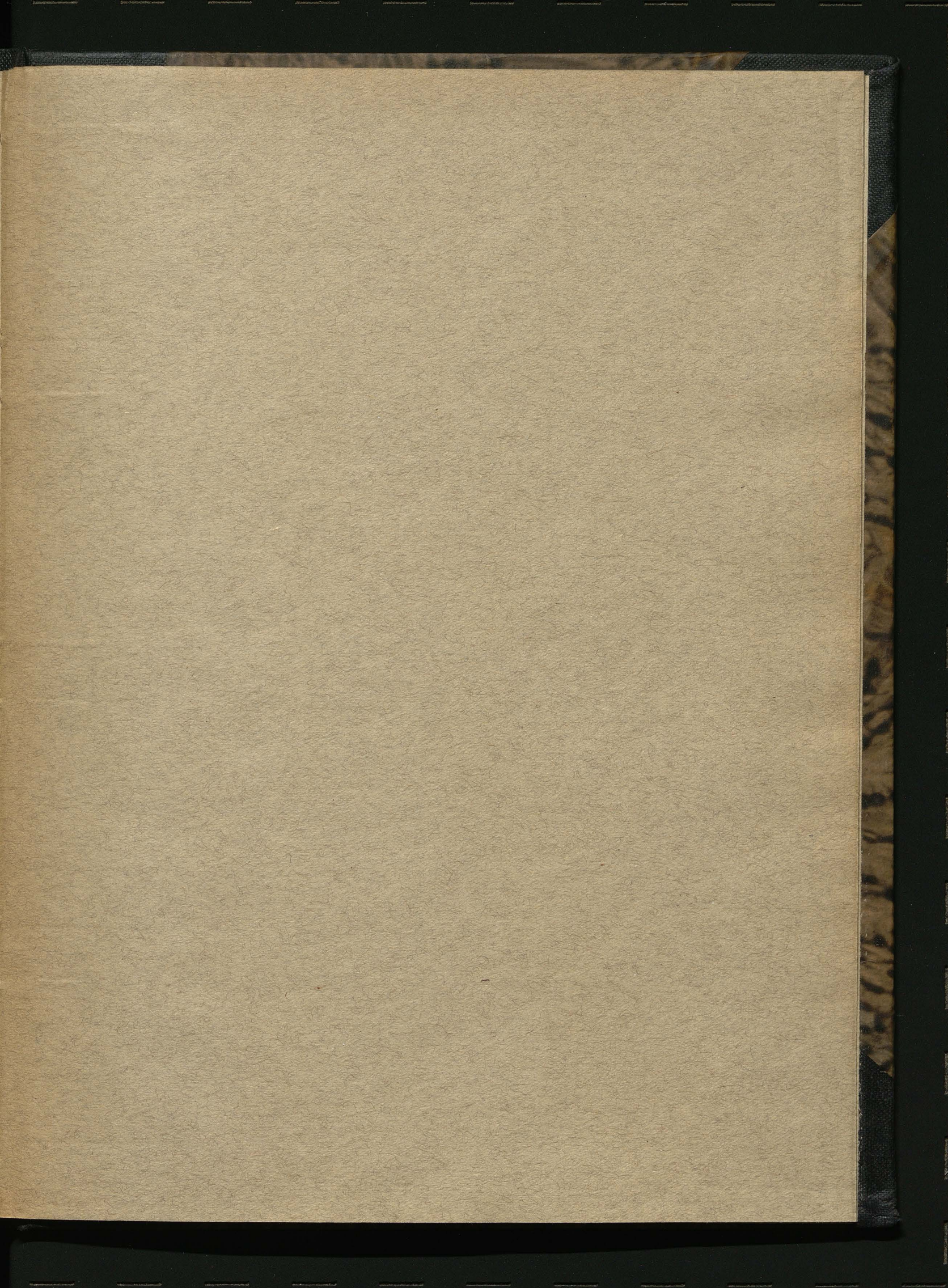
Operazioni w r. 1942.

Paulicci III 43.

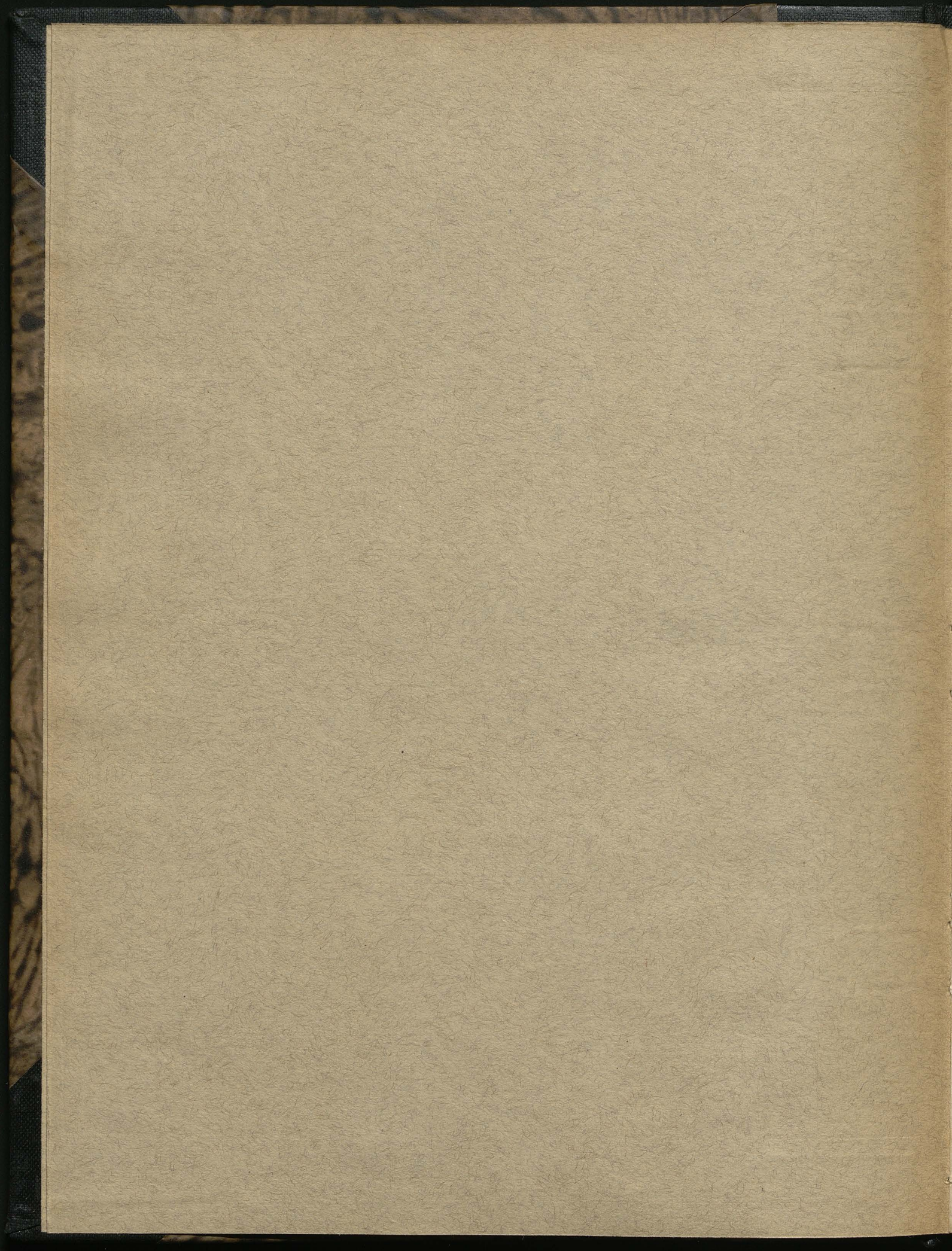
8380

III





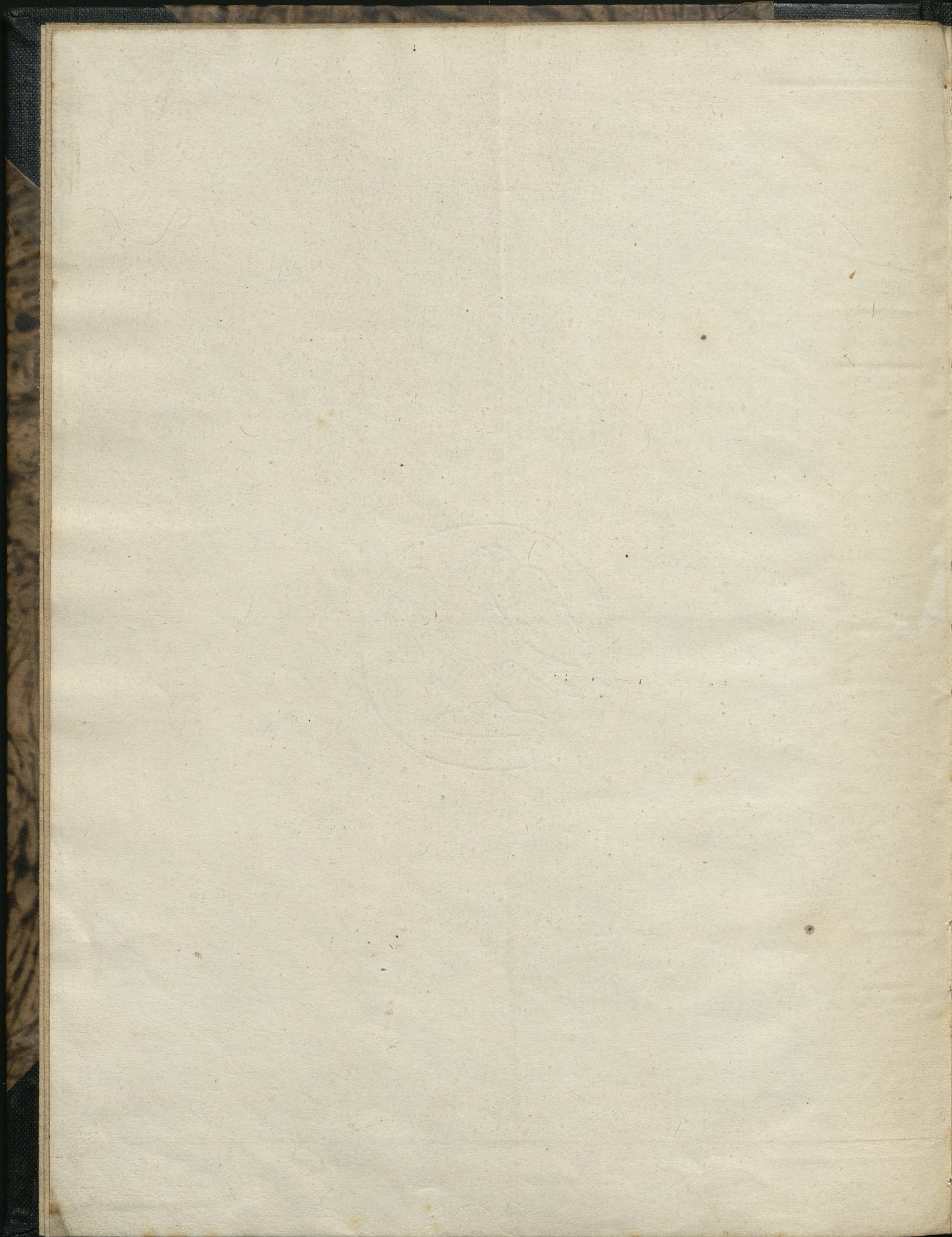














2

Starożytno-chrześcijańska patera  
z katakomb Kierseu.

Wiadomo jak wiadko, a głównie, że wypadkowo są dotąd odkrywane pamiątki starożytnej sztuki chrześcijańskiej — w potulniowych prowincjach Terakwej, Sicji, Rosyi. Historyczne istnienie cywilizacji, pojawiającej się tu z nauką Chrystusa już w samym zaraniu epoki chrześcijaństwa, nie zostało jeszcze dotąd stwierdzone ściśle oznaczenie pomnikami, któreby mogły stanąć na równi ze świadectwami historii. Wskazywanie starożytności Heronemu, jakie dotąd odkryto, nierazprzebiegało do epoki bizantyjskiej, jakkolwiek w monumentalnych relikwach kościołów tego grodu, które prawdopodobnie powstać mogły równo orczmie z erą chrześcijaństwa, pozostały w całości ancyenne rzeźbki pierwotnej architektury kościelnej. To samo trzeba powiedzieć o podziemnych grobach i innych kościołach, oraz ich plastyernych ozdobach, tak w Krymie, jak i na Kaukazie.

Do tych pamiątek przybyła nowa; bo, jak świadczą jej krótki opis przez Ponda-kowa, skąd tę wiadomość poczerpnął, — przed kilku laty, mianowicie w miesiącu Maja 1876 r. w jednej z katakomb Kierseu, w czasie wyryconej przez niemieckiego nieproszonych porubiwaczy, wypadkiem



odualerionu paterz, sklonienia, z wyrzniętym  
na niej rysunkiem (na rekonstrukcji wypułkiej  
stronie dna), i monety srebrnej, miedzianej z era-  
sów Justyniana II.

Wynalazek ten i z tego względu ra-  
stępuje na uwagę, że dokonany został  
w Katakombach Kresera, w owym do-  
nie wiele znanej miejscie rzymskich,  
którego historyczne znaczenie, wskutek  
jużto dawniej, już wreszcie w nowszych  
czasach poczynionych <sup>tam</sup> odkryć, co ra-  
lepiej się zapowiada i słownie przypo-  
skracając należy się, że z czasem wzrosnie.

Katakomba, o której mówimy, le-  
ży na północnej pochyłości góry Mi-  
tridatu, w niewielkiej odległości od prze-  
mienia Kresera. Szwarzywoy na miejscu  
wości, przypuszczać można, że znajduje  
się tam inne pobliskie katakomy kryje-  
łochrześcijańskie, i w rzeczy samej odkry-  
to zaraz w następnym roku obok niej,  
przynajmniej w niewielkiej odległości,  
dwie inne, z których jedna bardzo duży  
rozmiarów; ale prócz kilku drobnych przed-  
miotów (pomiędzy innymi złote busiunki  
i kościane guziki Akre, rdaje się, że później-  
szych czasów państwa Bizantyjskiego) nie  
znaleziono nic znaleziono.

Abyby można sądzić o znaczeniu  
owej paterz, zaserwujemy, idąc za p.  
Kondakowem, od opisanie rysunku  
jaki się na niej znajduje. Rysunek  
ten, jak i cała paterz, której brakuje  
prawej i dolnej części (ostawane), nie jest  
catholity.



całkowity; mnięj więcj przecieć dopot-  
nie go można: - Młodym o małym  
karcie budy, x głowa, x rżocony troche  
w prawy strony, ubrany w tunikę, a  
plasz (gimnasty) okrywa dohny, orsi  
ciata; konca jego, starorytym wyra-  
jeniu, x rżcone na lewy rece.

Prawy rżę ma ścięgię, x troche,  
wzniesionę, poderaś goy lewy, podrymu-  
ję plasz, rozwarstwi palciami roz-  
rżę udeję x rżwieniu. Po obu stro-  
nach figury w polu widzimy: u góry  
pouřęj głowy dwa monogramy  
Chrystusa, na dole dwie tablice, na  
których nakreślone linie (ekspansy)  
mogę oznać forykaruia Mojżesa,  
pner który to stowuch dwoć emblematis  
widocznie chętao wyrazić stowuch Staro-  
go Prawa iydowskiego, do Nowego chętao  
ańskiego. Stowuch ten emblematis  
do wyrozumienia znaczenia pamiętki:  
nawęj staje nam nie pncwdnia.

Takę wyrażona na patere figura  
możę przedstawiać starorytymego rżo-  
nodawę Mojżesa, będącego figury  
nowego prawodawcy Chrystusa - Ta stę  
pny pncwdniem pncwdnia to jego sto-  
wienie, i ubiort rżwieniu Mojżesowi,  
i młody wiek męczyruy, jak go przed-  
stawiać rżwieniu w pamiętkach staro-  
rytymnej sztuki. A pora jego możę  
wyrażać fakt biblijny, historyczny - cu-  
downe wyprawadzenie wody re skaty  
wśród pustyni: prawy rżę wrżwieniu  
udeora w skatę, lewy wyraża rżwieniu



na widok dokonanego cudu.

Tuż w najgłębszej starożytności chrześcijaństwa upatrywano w tym cudownym fakcie figurę Chrystusa Pana i jego cudownego objawienia się przy chrzcie św. w Jordanie. Także w istocie ta biblijna scena najbardziej zbliżona jest do tajemnicy chrztu, a w sztukach starożytnych chrześcijaństwa oznaczała nie tylko Niny Tanou i chrzest, jako drogę doń, ale i inne główne wypadki Nowego Testamentu.

Mianowicie: na godnym uwagi sarkofagu (Kinghami *British Museum* [p. 35]) przedstawiającym chrzest sławiciela, Jan Chrzciciel nabiera w naczynie wody, bierzącej ze skały, i wylewa ją na głowę Chrystusa; wscięj jeszcze symboliki zawiera apokryficzne przedstawienie kwiatowania (na okładzie Ewangelii z V-VI w. ze stoniarowej kości, który się przechowuje w zbiorze Milańskim, - kopia w zbiorze Arundelskiego Towarzystwa) gdzie anioł objawia się św. Dziewicy nabierającej wody, która bierze ze skały. - Na starożytnych chrześcijańskich sarkofagach, łazniach z przejściem przez morze Czerwone; na wspaniałych drzwiach naczyni dobytłych z kwateronów Brytanii; wscięj na ich freskach i t. d. - wszędzie cudowne wywiedzenie wody ze skały przez Mojżesza dokonane, było dla chrześcijan symbolem przypominającym im Chrystusa objawiającego się światu przy chrzcie św.

Twarzywory samą formą tej postaci i podobieństwo do innych znanych,



umieszkowai musimuy, ze patera ta  
 kolizowana byc powinna do rzędu naczyń  
 przy chrzcie s<sup>z</sup> używanych, o jakich  
 piere wspomn. (Der styl in den technischen  
 Künsten 1863. II. p. 20). - Też podobne znaj-  
 dujemy: w Kirchoriańskim muzeum  
 w Rzymie brązowa patera (Martigny.  
 Dict. d'antiq. chrét. v. Baptême p. 63); dalej  
 zupełnie do naszej podobna srebrna  
 patera znaleziona w Sądgorzyckiej  
 Sanktuarji (Bullettino dell'arch. cristiana, de Rossi  
 1874 tab. I p. 153-4) vel. Bullett. 1877. II. tav. 5-6,  
 p. 174-85); utamcz srebrnej paterki zna-  
 lezionej niedawno w Rzymie blisko  
 tem Dionizyana (Bull. 1876 p. 7-15 tav. 1.).  
 Najbardziej rai przekonywający dowód,  
 świadczący o tem podobnych pater przy-  
 znaczeniu, znajduje się w Praweńnie  
 na moraike pokrywy chrześcijańskiej pra-  
 wosławnej (miejscu 449 a 453 r) gdzie S<sup>z</sup> Jan  
 Chrzciciel z podobnej paterki wylewa  
 wodę na głowę zanurzonego Chrystusa.  
 Gdyby rai one w rzeczy samej nie były  
 używane przy chrzcie, ale miały tylko  
 symboliczne znaczenie, co jest prawdą  
 podobną, tem bardziej że niekiedy  
 są wyobrażane w obłoku lub w dno-  
 bic gólbica: to w takim razie przypu-  
 szć można (Bulle. 1867 p. 27; 1868 p. 44;  
 1869, p. 57; 1875, p. 155 - Mem. battesimali edo-  
 nativi - de Rossi), że podobne paterki



niekiedy były dawane nowochrześcija-  
com przez ich krewnych i przyjaciół jako  
upominek odbytego chrztu.

Ten upominek ten wcale nie artysty-  
cznej, owerca wcale grubej roboty,  
włożono do grobu, Altmayeris, tem,  
ix. ta osoba wkrótce po chrzcie sm-  
murzei mogła.

Był charakterystyczny, prostota wyrobu,  
pracy wcale niedokładnie wykonaniem  
tak rysunku osoby wyrażonej, jak i ca-  
łej patery, dowodzi, że patera ta od-  
powiada starożytności w chrześci-  
ańskiego Przymu x III. lub IV w.

Cały rysunek ten był emaliowany lub  
napisany farbą - szdrie trudno.







