

8285

III

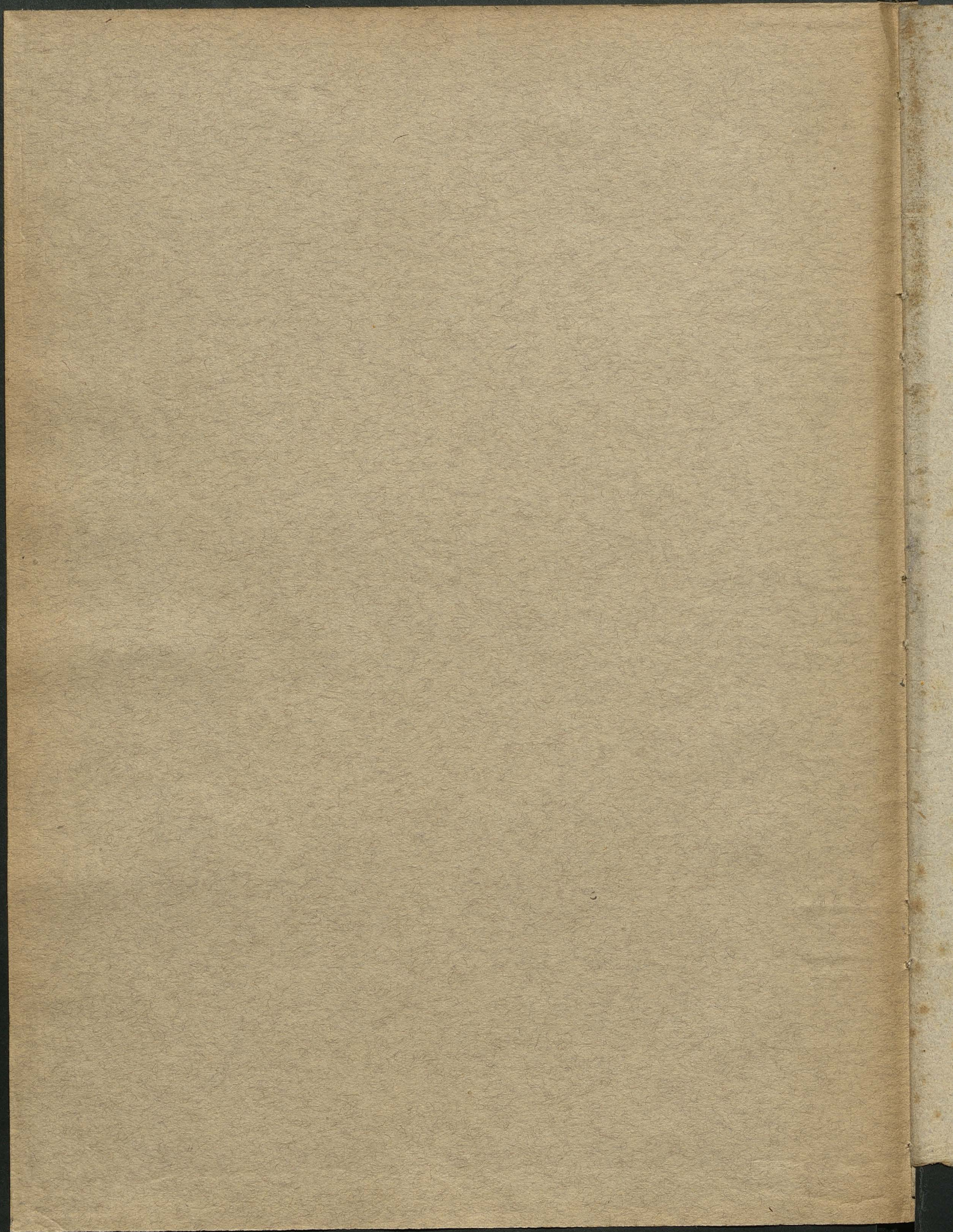


Opisano w r. 1942.

Paulicki III 31.

8285

III



Archeologia chrześcijańska.

Wiadomość o Kosmatach.

R
w
n
m
w
w
a
ne
m
w
ch
m
w
ni
K
w
m
G
K

n
er
ze
D

K
a
D

w
b
m
le
m

Normaci

Rozkwit sztuki pięknych we Włoszech w XIII wieku wiąże się z jedną, wielką, familią, która aż do przerw, noków przynosiła sobie te same bractwa, liście, mi dnie emi uwieczniła swoje imię. Z napisów na nich położonych tak w Brujnie jak na prowincji, można ułożyć rodowód tej anachronicznej rodziny, zaczynając się pod koniec wieku XII a kończąc w XIII. Najmają się Normaci od jednego ze swych cłonków, a nie dlatego że pochodzą z miasta Norm, jak błędnie niektórzy sądzą. Uprawiali wszystkie działy sztuki, a równo, biegłością architektura i ozdoby, rzeźbienie i malarstwo były równo w przedmiocie ich pracy. W Pałacu Laterańskim wybudowali Kaplicę sklepioną, w Katedrze w Anagnini krypty, w klasztor w Subiaco. Dwa rany na polu kamny ich nazwiska na kamiennej posadźce bazyliki w Anagnini, tak wypiszę jak niżej. Ich malarstwo na grobowcach Wilhelma Duwanda i Kardynała Gonzalvi pokazuje ich „Dobroć” do robót rzeźbiarskich.

Rodowód Normalców łatwo da się utworzyć z napisów i rzeźbnie się przewcały wiek XIII w ceterych powoleniach, a dany inny wiek nie może się powrócić równie liście, i kastrową w Dnia artystów. †

Pierwszym z całej familii jest Kawrynio, który miał syna Jakuba. Jakub rodzi Normasa a Normas czterech synów: Lukana, Casłoba, Deodala i Jana.

Kawrynio podpisał się na ambonie wleżni w kościele w Celi, z białego marmuru i w dachowej prezbiterium i anachronizm, malarstwo, a emalji. Ancho, na ewangelji bawno do niej podobna, zdaje się należeć do tego artysty jako i czerń przegródę chonu znajdującą się teraz na wielkim ołtarzu i piękna

posiadka. Z dwóch wierchy łacińskich wglusomych
początek. Później wiadujemy się że widać także emblema
bazyliki s. Piotra monastka złoconą emalją, et auro
vitris. Jakub pracował z nową prądą boku ujęcia swego
w kros Caeli i w św. Piotra, gdzie się wazywa rektoria
wrem i synem Wawrzynca. Tam pracował w krosiele s.
Aleksiego na dwentynie, gdzie probit dąwiożnawo i ko-
lumny, z których wychowały się dwie żelazne, okienkionych
kapitelach a przywiodzione różnokolorową emalją. Bar-
bier De Montault przypisuje mu w tymże krosiele widły
z mroziaki nad główną bramą i w posiadce.

W. r. 1205 pod Innocentym III polowył inniewoży
na przepowiadanej helce / lindeau / nad wielką bramą s.
Jaby na dwentynie, a reszta jego mroziaki pronać w
mroziakowej posiadce i resztkach dawnej magowity
churu przywiodzionych keran do lętu wielkiego otta-
ra.

Klaretor s. Scholastyki w Subiaco puchowid i dawne
epoch porinych. Skarsu, cresp wybudował majelota-
kub / magister Jacobus / jak się widać wazywa
na początku XIII wieku.

W. r. 1210 razem ze synem Kosmasem buduje
paradę katedry w Civita Castellana, potem w Rzymie
bramę kościoła trynitarsy z monastka i wrebiami.

III. Thomas najprwiod pracuje przy boku ojca,
polem na rtoasną rybkę nobi bugala, paradkę mo-
zaitkonoą w podwójnej bazylice w Anagni wraz na
prawiać ołtarz św. Magnusa. Było to w r. 1230.
W roku r. 1240 razem z domarsynami Konery Kla-
sator s. Scholastyki poroczy między pierwszym ojca Sa-
koba. W trzech wierwach łacińskich poleca się
kannicy potomności.

Nikotaj III z krosat mu wybudować ka-
plię swą przywiedną w pataren haleremieniskim, kros-
na się widać zachowata podnarną sancla sancla-
rum. W tej kaplicy, największej z jego robot artystycznych.

mych pełnił obowiązki architekta, malarza i rzeźbiarza.
 Ten Rossi przepisał jeemu fascyę katedry w Terac-
 mo i. Abrucey; w Fivoli. i w Falleri, oraz w Rzymie
 cyborium tenax amissionone w ss. Tuna i Tusta gdzie
 wiec także kilka mowait do niego malery.

II. Lukasz najstarszy syn Kosmasa pomaga
 ojcu w budowaniu Kraszoru Subiackiego i przyrobie-
 niu parafki katedry w Stragny.

Także drugi młodszy brat Lukasz pomaga
 także ojcu w Subiaco i w Stragny. Posłannicy jego
 raziem i bratem Deodatem utorył posadzkę s. Jakuba
 alla Lungana w Rzymiey Drużaj Ragubionq.

W r. 1293 prace w Arvieto

Deodat w r. 1296 wieki i białego marmuru piest.
 ne cyborium w najświętszej Panny in Cosmedin i porup.
 ordabia je emalją.

Tego cyborium które stało na vltarzu Subiag.
 Daley w Lateranie kilka rezelek umiłowano w f-
 mury Kraszoru. Stwie w niego pochodzi piękna po-
 sadzka w Lateranie mowaitowa i emaljonowane stopa-
 nie kromu papierkiego.

Tego cyborium w jednej z Kaplic najświętszej
 Panny in campitelli znane nam tylko i liatego ry-
 sunku Ciampigniego.

Kawuskie p. Rossi i młodzi stownego Sua-
 reza Dowiedziat się nie pracował także przy s. Dwi-
 bre w Fivoli.

Ten głównie tworzył nagrobki, w gwałtownym
 ryunku architektonicznym, ozdobił emalją i spo-
 czynajęcym posagiem Amalego. Podpisuje się sy-
 nem majstra Kosmasa a na grobie kardynała
 Gonialvi, hiszpana, biskupa albańskiego w Maria
 shagione narymował się ukrywatelem Rzymkim.

Do niego zalicz także nagrobek diakona
 Stefana De Bovis w s. Balbinil i Wilhelma Du-
 nand stownego liturgiady i Kanonisty XIII wieku w
 poprzecie nawet Minery

Kosmacy ratalygi w Przymie pobrujną szkole ar-
chitektury, skulptury i mowaitki. Co do mowaitki robi
się ona albo z kamieni albo z emalji. Korstajęj
równie ten sam. Trudniog najaznyg bys' wa-
Dobiony, podzielony na kwadraty. Brodek kawa-
Dratu wypełnia płyta z porfiru lub serpentyną
stacnąją wstęga gwiazdista. Kolumny są przyora-
Dobione sposobem mowaitkowym. Mowaitki kamien-
ne najdują się głównie w brawach i posadkach
a porfir i serpentyn są ich głównym moteryalem.

Emalje są roboty bardzo delikatne i układa-
ne w regularnych geometrycznych rysunkach z wielkim
gustem. Koszyczki emaljne wadzone są nie wyko-
bieńcaet mowaitu na pomysł mapna i kłody bia-
łym kolorem swoim odgratca od siebie linie i
kolory. To ich rzygłe jest płote, nie uligające
płuciu dla pokrycia z białego szkła. Imię
kolory są bardzo cymne, wybitne i nie liczne.
Następują: niebieski, indigo,
biało-niebieski, zielony, szafraonowy i purpu-
rowy.

u
bi
/j
"
"
—
ny
in
ch
/
e
im
to
a
i
e
/
u

