

## Sprawozdanie

komisyi gospodarstwa krajowego nad sprawozdaniem Wydziału krajowego z czynności, odnoszącej się do średniej szkoły rolniczej i folwarku w Czernichowie.

### Wysoki Sejmie!

Szkoła Czernichowska zdążyła z każdym rokiem więcej do pożądanego celu wykształcania młodzieży na ludzi pożytecznych dla kraju. Zarówno pod względem naukowym, jakoteż pod względem wychowania, stosunki uległy w zakładzie Czernichowskim w ciągu kilku lat ostatnich bardzo wybitnej i korzystnej zmianie, co z uznaniem dla czynników kierujących i nadzorujących ponieść należy.

Duch między młodzieżą jest jak najlepszy a dobrem tego świadectwem jest zamiłowanie do pracy i do nauki przy widocznej chęci korzystania w najszerszych granicach z pobytu w zakładzie, niemniej też moralne, na zasadach religijnych oparte zachowanie się młodzieży.

Liczne zgłoszenia o przyjęcie, przewyższające o wiele ograniczoną możność pomieszczenia, pozwalają robić z pomiędzy kandydatów wybór jak najlepszy, ułatwiając tem samem zadanie zapełnienia zakładu doborową młodzieżą.

Przy ogólnem jednak wyrażeniu uznania dla pomyślniej zmiany przy zestawieniu przeszłości z terażniejszością, komisya nie może przemilczeć spostrzeżeń, stanowiących dziś jeszcze ujemną stronę zakładu Czernichowskiego.

Jako taką uważać należy, pojawiając się od czasu do czasu nieporozumienia w łonie grona nauczycielskiego. Komisya gospodarstwa krajowego uważając takowe za szkodliwe, wyraża nadzieję, że zarówno Wydział krajowy, jakoteż i kuratoria dołożą starania, by powody takowych usunięciem zostały jak najrychlej i aby przywróconą została harmonia, która cechować winna grono ludzi wykształconych, poczuwając się do obowiązku usuwania wszystkiego, coby na wychowanie młodzieży, jego opiece powierzonej, szkodliwy wpływ wywierać mogło. Dokonana w roku ubiegłym stabilizacya dyrektora, dodając powagi jego stanowisku, ułatwi niezawodnie to zadanie.

W kwestyach dalszych ściśle do zakresu działania władzy wykonawczej należących a w sprawozdaniu Wydziału krajowego naprowadzonych, nie sądzi komisya, by zachodziła potrzeba wypowiedzenia zdania z jej strony; zaś co do myśli ustanowienia osobnej posady sekretarza, to w obec dostatecznej liczby funkcyjaryuszów w Czernichowie i w obec tego, że czynności w zakresie ten wchodzące do tego czasu należycie spełnianemi były, — nie widzi komisya potrzeby obciążania funduszu krajowego takim nowym a zbytecznym wydatkiem. Korzystając ze sposobności komisya gospodarstwa krajowego, uważa za stosowne wyrazić zdanie, że ponad sposób proponowany przez Wydział krajowy, — nsterkom pojawiającym się od czasu do czasu w krajowych zakładach rolniczych jedynie skutecznie mógłby zaradzić nieprzerwany i systematyczny nadzór nad szkołami rolniczemi wszelkich kategorii, wykonywany przez osobno do tego ustanowionego funkcyjaryusza, którego potrzeba tem więcej jest uzasadnioną, ile że przy Wydziale

krajowym z każdym dniem więcej odczuwać się daje brak fachowo uzdolnionego referenta, przeznaczonego wyłącznie do załatwiania spraw przy komisji krajowej dla spraw rolniczych. Oprócz więc wymienionego powyżej nadzoru nad szkołami do obowiązków takiego funkcyjnarjusza należałoby fachowe i wyczerpujące przygotowywanie i opracowywanie przedmiotów w zakres prac krajowej komisji dla spraw rolniczych zaliczyć się dających. Mimo korzyści jednak, jakie w ustauowieniu podobnej posady w jak najkrótszym czasie upatrywać należy, komisya gospodarstwa krajowego jest zdania, że dotyczące stanoweze postanowienie poprzedzonym być winno upatrzeniem i wyszukaniem odpowiedniej osobistości, któraby pod względem charakteru i uzdolnienia wszelkim warunkom tak poważnego stanowiska w całej pełni odpowiedzieć mogła.

Bardzo ujemnego również znaczenia są ciągle zmiany osób, wykładających najważniejszy w szkole rolniczej przedmiot nauki rolnictwa. W ciągu ubiegłego roku wykłady te czterokrotnie różnym osobom zostały powierzane, przyczem przerwy były zwykle dość długie, pozbawiając tem samem młodzież sposobności kształcenia się w głównym dla zawodowego rolnika przedmiocie. Zmiana osób pociąga też za sobą odmienny system wykładów i brak systematycznej ciągłości w nauce, co w połączeniu z nieuniknionymi a dowiedzionymi w roku ubiegłym przerwami jest rzeczą wielce szkodliwą, która bezwzględnie powtarzać się w przyszłości nie powinna.

Od lat już kilku komisya gospodarstwa krajowego wyraża każdorocznie w swych sprawozdaniach potrzebę podręczników, — dotąd jednak bezskutecznie, pomimo przeznaczonych na ten cel funduszów i pomimo, że niektóre z takowych dla pojedynczych przedmiotów naukowych napisane, od dłuższego już czasu oczekują oceny i zatwierdzenia. Nagląca tego potrzeba znalazła dobitne uzasadnienie w ostatnim sprawozdaniu komisji gospodarstwa krajowego z r. 1892. Powołując się na takowe, komisya domagać się teraz musi z całą usilnością zaprowadzenia podręczników w jak najkrótszym czasie. Żądanie to jest bardziej jeszcze usprawiedliwionem częstokroć doświadczoną zmianą osób dla poszczególnych wykładów, o czem w poprzednim ustępie była mowa, — niemniej też konieczną nadania nauce stale unormowanego kierunku, za którego zbyt często od subiektywnych pojęć każdegozesnego prelegenta.

W razie trudności w wyszukaniu stosownych samoistnych elaboratów, mogłyby zadaniu, uczynić zadość tłumaczenia z tego rodzaju książek, używanych w analogicznych zakładach niemieckich lub francuskich. Byłoby to w każdym razie lepszem od zupełnego braku podręczników.

Komisya gosp. kraj. ponawia też wyrażoną w dawniejszych sprawozdaniach potrzebę, by w danym przedmiocie teoria nie przeważała nad kierunkiem praktycznym, który w ogóle jak najszersze zastosowanie w średniej szkole rolniczej znaleźć powinien. Zamykając spostrzeżenia nad działem naukowym, komisya gospodarstwa krajowego sądzi, że nauka higieny, dotąd w Czerlichowie nie wykładana a znajdująca zastosowanie w niższych szkołach rolniczych, byłaby tem więcej wskazaną w szkole średniej, posiadającej młodzież z wyższem znacznie stosunkowo wykształceniem.

Objęcie posady kapelana i katechety przez ks. Władysława Jelonka, którego gorliwość podniesioną a korzystnem oddziaływaniem na pojęcia młodzieży stwierdzoną została, uważać należy za bardzo odpowiedni wybór.

W sprawie projektowanego przyznania emerytury byłemu kasyerowi p. Janowi Wojnie, nie może komisya gosp. kraj. przychylić się do zdania Wydziału krajowego i popierać wniosku przyznania takiej emerytury w wypadku, w którym prawa nabyte nie dają do tego podstawy, a to ze względu na szkodliwy precedens dla przyszłości. Natomiast chcąc dać wyraz uznaniu dla podniesionej w sprawozdaniu gorliwości i pilności w spełnianiu obowiązków przez byłego kasyera, komisya gosp. kraj. pozwala sobie zalecić Wysokiemu Sejmowi przyznanie p. Janowi Wojnie jednorazowego zasiłku w wysokości pobieranej przez niego całorocznej płacy.

Przyjmując do wiadomości przedstawienie sprawy, dotyczącej przybudówki do mieszkania Dra Nowakowskiego, komisya gosp. kraj. wyraża życzenie, by zamierzona ta budowa w roku bieżącym dokonana została i aby główne zajęcie około budowy gmachu szkolnego nie spowodowało



wało odroczenia tej drobniejszej roboty do czasu późniejszego, narażając lokatora na dokuczliwą niewygodę i na niekorzystne dla zdrowia warunki.

Budowa gmachu zdaje się obecnie dobiegać chwili tak bardzo pożądanego urzeczywistnienia. Fundamenta już założone, poszczególne roboty rozdane przedsiębiorstwu — a co najważniejsza, fundusze tak ze strony Państwa, jak kraju przyznane, pozwalają żywić nadzieję, że już w roku przyszłym panująca obecnie ciasnota ustąpi miejsca wygodnemu pomieszczeniu. Plany uwzględniają wszelkie potrzeby a pomimo, że nie o wiele się różnią od pierwotnego w roku przeszłym przedłożonego, zapewniają jednak wykonaniu pomieszczenie w granicach prelimitowanej kwoty 60.000 zł.

Projektowa e pierwotnie oświetlenie elektryczne zostało słusznie zaniechane ze względu na znaczne koszty urządzenia. Godną jednak zastanowienia jest myśl zaprowadzenia oświetlenia gazowego kosztem 2.500 zł. płatnych w 3. latach w myśl oferty firmy Sueków z Wrocławia.

Ze sprawą budowy połączony projekt zaopatrzenia zakładu w dostateczną ilość zdrowej wody, załatwi tę potrzebę od dawna odczuwaną, w granicach funduszy na budowę przeznaczonych.

### Folwark.

Gospodarstwo folwarku Czernichowskiego, jak to już w poprzednim sprawozdaniu zaznaczonem zostało, rozwija się normalnie a w pojedynczych działach nawet bardzo korzystnie. Budynki, z wyjątkiem stodoły, której przebudowanie jednak do lepszej chwili odroczone być jeszcze może, są dobre, dobrze urządzone i dostarczają wygodnego pomieszczenia dla inwentarzy, remanentów i produktów a utrzymanie ich w dobrym stanie nie pozostawia nic do życzenia. Jedynie tylko rozszerzenie chlewów dla nierogacizny, znajdujące dostateczne uzasadnienie w sprawozdaniu Wydziału krajowego, wymagać będzie nieznacznego nakładu 500 zł., który to wydatek w obec dowiedzionej korzyści z tego działu gospodarstwa Czernichowskiego, — Komisya gospodarstwa krajowego Wysokiemu Sejmowi zgodnie z wnioskiem Wydziału krajowego do zatwierdzenia zaleca.

Dokonane przestoczenie obory przez sprzedaż krów rasy holenderskiej i zakupno takowych z rasy Simmenthal, przy równoczesnem zakupnie buhaja, będącego pięknym okazem, dostarczyła folwarkowi Czernichowskiemu cennego materiału rozplodowego, który jednak powiększonym być winien przez zakupno dalszych kilku sztuk, a to przy nżyciu pozostałego od obrotu funduszu 1.270 zł. Sądząc wedle tego już dziś istniejącego doborowego materiału, przychowek zapewnić może tej oborze dochód odpowiadający kosztem jej założenia.

Przy uzupełnieniu obory inwentarz żywy będzie zupełnie wystarczającym do odpowiedniej dla gospodarstwa rolnego produkcji nawozu. Mimo to komisya gospodarstwa krajowego sądzi, że próby nżycia nawozów sztucznych, choćby na małą tylko skalę, byłyby wskazane, a to nie tylko ze względu na doświadczenia, któreby cenną dla rolnictwa w ogólności stanowić mogły wskazówkę, lecz bardziej jeszcze jako demonstracye dla uczniów, którzyby przy rozszerzającym się z każdym dniem więcej nżyciu tychże nawozów z dokonanych doświadczeń, ważne ze szkoły wynieść mogli dla zawodu swego wskazówki.

Równie użytecznym dla gospodarstwa a wiecej poncezającym obiektem demonstracyjnym dla uczniów mogłaby być, choćby niewielka przestrzeń łąki, urządzonej do nawodnienia. Dałoby się to skutecznie nieznacznym kosztem w miejscu, w którem obecnie wyrabiana jest cegła, (przeznaczona do budowy gmachu szkolnego), a to tak ze względu na możność zużytkowania wody z bliskiego potoku, jak i na korzystne położenie w bezpośredniej bliskości folwarku.

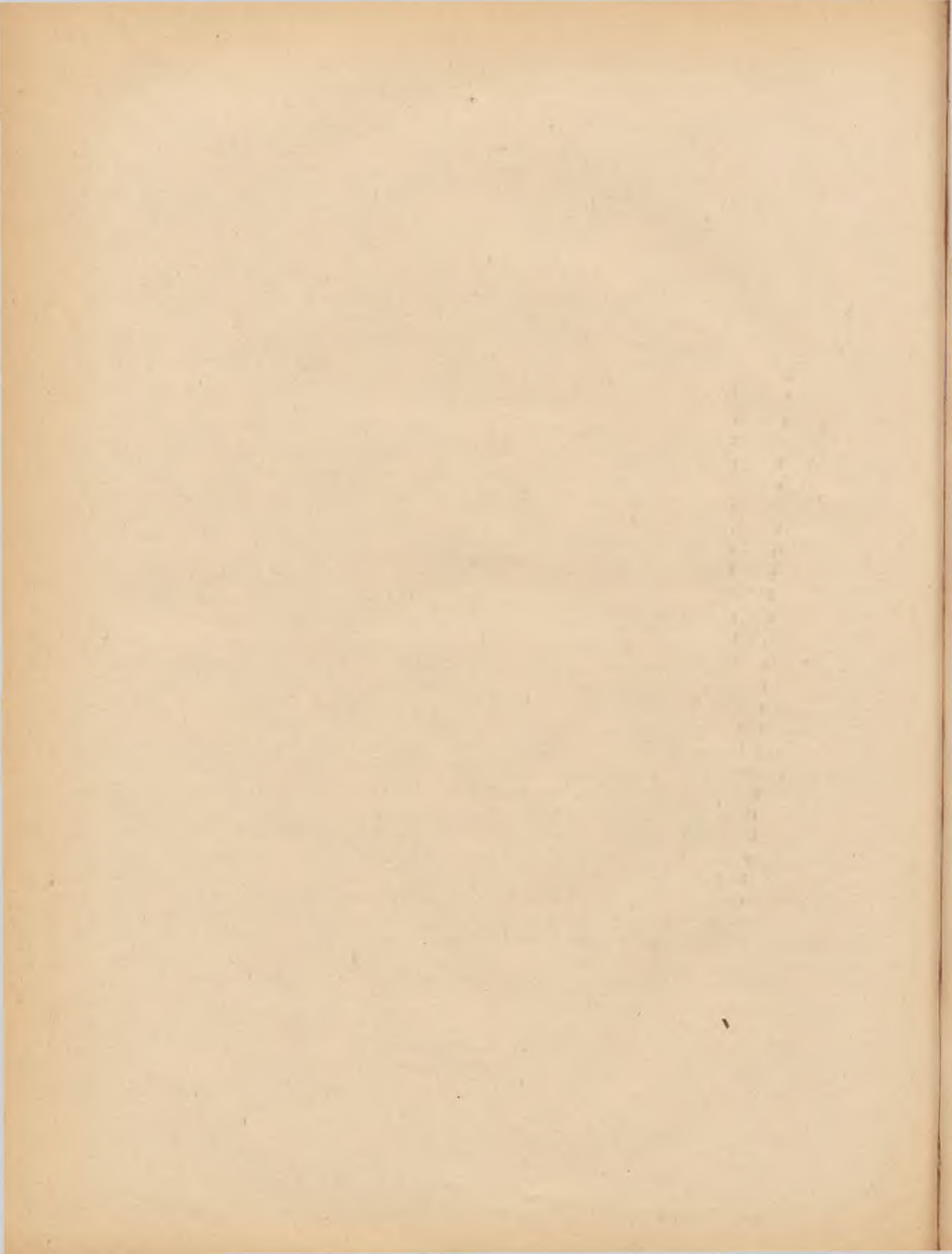
Lwów dnia 10. maja 1893.

Przewodniczący :

*Polanowski w. r.*

Sprawozdawca :

*Vivien w. r.*



## Do sprawozdania

komisji gospodarstwa krajowego o średniej szkole rolniczej i folwarku w Czernichowie.

### Wysoki Sejmie !

Na podstawie powyższego sprawozdania komisja gospodarstwa krajowego wnosi:

Wysoki Sejm raczy uchwalić:

1. Sprawozdanie Wydziału krajowego o szkole i folwarku w Czernichowie przyjmuje Sejm do wiadomości.
2. Byłemu kasyerowi panu Janowi Wojnie przyznaje Sejm odprawę w wysokości pobieranej przez niego całorocznej płacy.
3. Na rozszerzenie chlewów przyznaje Sejm kredyt w kwocie 500 zł.

Lwów dnia 10. maja 1893.

Przewodniczący :

*Polanowski w. r.*

Sprawozdawca :

*Vivien w. r.*

