

Szkółka



miedzielna

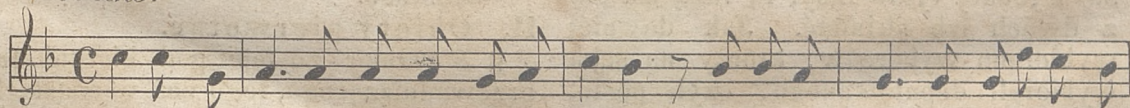
Módl się i pracuj, a będziesz szczęśliwy.

Leszno. — Nowe Lato, dnia 1. Stycznia 1849.

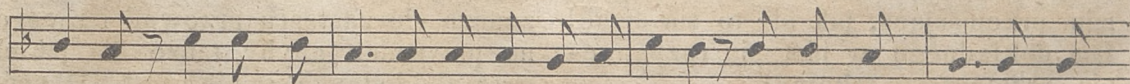
Religia.**Pieśń do Boga.**

Zaczynając rok nowy, albo, jak Ojcowie nasi mówili, nowe lato, od cze-

góż począć, jeżeli nie od Boga? — i o cóż Go błagać, jeżeli nie o to, co każdego Polaka, po duszy zbawieniu, najbardziej obchodzić powinno, jeżeli nie o całość Ojczyzny?! — A więc kornym sercem zaśpiewajmy społem:

Wolno.

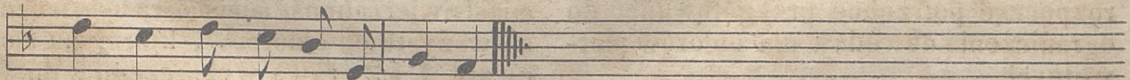
Boże, coś Polskę przez tak liczne wieki, Otaczał blaskiem potęgi i



chwaly, Coś ją zastaniał tarczą swęj opieki, od nieszczęść, które przy-



walić ją miały, Przed twe ołtarze zanosim błaganie, Ojczyznę



naszą racz zachować Pennie.

2.

Ty, któryś potem tknięty jej upadkiem,
Walczących wspierał za najświętszą sprawę,
I chcąc świat cały mieć jej męstwa świadkiem,
Wnieszczęściach samych pomnażał jej sławę.
Przed twe ołtarze i t. d.

3.

Wróc nowój Polsce świetność starożytną,
Użyznij pola, spustoszałe łany;
Niech szczęście, pokój, na wieki w niej kwitną,
Poprzestań kary, Boże zagniewany!
Przed twe ołtarze i t. d.

Rozmaitości.

Regulamin

tyczący się wykonania prawa wyborczego dla drugiej izby z d. 6. Grud. 1848 r.

Według rozporządzenia królewskiego ma być na nowo sejm do Berlina zwołany. W przeszłym roku składał się z jednej tylko izby, tą razą ma się z dwóch izb składać. Jak dawniej wybierano wyborców, którzy na sejm wybierali deputowanego, czyli posła, tak i teraz ma się dźiać to samo. W tym względzie wydało Ministerstwo regulamin, przepisujący, jak się to ma dźiać! Dla dokładnego w nim się rozpatrzenia, przytaczamy takowy:

I. Rozporządzenia względem ograniczenia obwodów obiorczych.

§ 1. Landraci powinni natychmiast, w miarę rozporządzeń artykułu 3 prawa wyborczego z dnia 6. Grudnia t. r., rozpocząć potrzebne przygotowania do ograniczenia obwodów dla obiorów pierwotnych.

§ 2. Powinni zatem ustanowić:

1) do jakiego obwodu obiorczego mają być połączone te gminy i te posiadłości nienależące do żadnego związku gminnego, których liczba ludności 250 dusz nie wynosi. Tak utworzony obwód równym jest, pod względem liczby obiorczych mających wyborców, gminie z taką samą ludnością;

2) dalej liczbę wyborców przypadających wedle stosunku prawnego na pojedyncze obwody. W gminach mających więcej nad 1000 mieszkańców, stanowi zwierzchność gminna pod dozorem landrata liczbę i ograniczenie obwodów obiorczych. Ponieważ żaden obwód nie ma wybrać więcej nad 10. wyborców, przeto też żaden obwód obiorczy nie powinien zawierać zupełnie 2,750 mieszkańców. Aby uniknąć znuzenia zgromadzenia obiorczego, będzie stosownem obwodom średnią dać wielkość.

II. Obiory pierwotne.

§ 3. Obior zostaje pod kierunkiem przewodniczącego, tego zaś w miastach magistrat (burmistrz), po wiejskich gminach landrat mianuje. Podobnie wyznacza się zastępcą przewodniczącego, na przypadek gdyby tenże dla jakich przeszkód stawić się nie mógł. W gminach wiejskich prowincyi nadreńskiej i westfalskiej zważać szczególniej przy tém mianowaniu należy na zwierzchności gminne (burmistrzów, ławników, rządców gmin, wójtów).

§ 4. W każdej gminie ułoży natychmiast zwierzchność miejscowa listę imienną wszystkich obiorczych, którzy na mocy art. 1 i 2 prawa wyborczego z dn. 6. t. m. i artykułu 6. ustawy konstytucyj-

nę do głosowania są uprawnieni i wyłoży tę listę w pewnym miejscu tak, aby ją każdy mógł przejrzeć, i ogłosi publicznie, że tak uczynił. Kto sądzi, że w liście pominiętym został, musi w przeciągu trzech dni po ogłoszeniu reklamacyą swoją podać i poświadczyć. Rozstrzyganie takowych reklamacyj należy do tej zwierzchności, która wedle § 3. przewodniczących obiorom mianuje.

§ 5. Obiory odbędą się we wszystkich obwodach obiorczych w całym obrębie monarchii dnia 22^{go} Stycznia roku przyszłego. Jeżeli w jednym i tym samym miejscu znajduje się kilka oddziałów obiorczych, wtedy obiór nastąpi wszędzie o tej samej godzinie.

§ 6. Obiorców należy zawezwać do obioru przez publiczne ogłoszenie, jakie w każdym miejscu jest używane.

§ 7. Nieprzytomni nie mogą żadną miarą, ani przez zastępców, ani też na inny jakikolwiek sposób mieć udziału w obiorach.

§ 8. Na zgromadzeniu odczytają się nasamprzód listy obiorców i oznaczy się, którzy z obiorców są przytomni. Każdy z przytomnych, nie uprawniony do głosowania, musi się oddalić, i takim sposobem zagai się zgromadzenie. Obiorcy, którzy później przybędą, muszą się niezwłocznie przewodniczącemu meldować i następnie jako przytomni dać zapisać.

§ 9. Z pośród przytomnych przewodniczący wyznacza protokółistę i 2. aż do 8 rachmistrzów, których zobowiązuje podaniem prawej ręki zamiast przysięgi.

§ 10. Przewodniczący każe przez rachmistrzów rozdawać między obiorców stemplowane karteczki, które do każdego

głosowania osobnym znakiem opatrzone być muszą.

§ 11. Każdy obiorca pisze na wręczonęj mu kartce nazwisko wyborcy, którego sobie życzy. Kartki, na których znajduje się więcej niż jedno nazwisko, lub nazwisko osoby, która obraną być niemoże — również te, z których niemożna obranego niewątpliwie wyczytać, i te wreszcie, które są niestępowane lub niedostatecznie oznaczone, są nieważne.

Obiorcy, którzy nieumieją pisać, dają karteczki swoje protokółistcie, który żądane od nich nazwisko napisać musi.

§ 12. Rachmistrze zbierają karteczki po ich zapisaniu i kładą je do skrzynki stojącej przed przewodniczącym i protokółistą.

§ 13. Po skończonem zbieraniu karteczek oznajmia przewodniczący, że głosowanie skończone, poczem już do tego głosowania żadne karteczki się nieprzyjmują.

§ 14. Nieodwinięte karteczki rachują się głośno; gdyby wypadek tego rachunku nie miał się zgadzać z liczbą przytomnych i w skutek tego wzbudzać podejrzenie, natenczas przewodniczący rachmistrze mają prawo uważać głosowanie za nieważne i nakazać nowe.

§ 15. Jeden z rachmistrzów odczytuje głośno kartki, okazując je w przytomności całego zgromadzenia, protokółista nadznacza je przy nazwisku każdego kandydata i natychmiast głośno rachuje.

§ 16. Ten, który otrzymał nadpołowiczną większość głosów, jest obrany.

§ 17. Do nadpołowicznej większości

należy więcej niż połowa ważnych karteczek.

§ 18. Jeżeli się większość nadpołowiczna nieokazała, wtedy tych 5. kandydatów, którzy najwięcej otrzymali głosów, pod ściślejsze głosowanie wzięść należy. Jeśli i przy tym obiorze nie okaże się żadna nadpołowiczna większość, wtedy tych dwóch kandydatów, którzy przy ściślejszém głosowaniu najwięcej otrzymali głosów, pod powtórne ściślejsze głosowanie wzięść należy. Jeśli przy tym ostatnim obiorze wydarzy się równa ilość głosów, natenczas rozstrzyga los pociągnięty ręką przewodniczącego obiorom.

O wypośrodkowaniu kandydatów, których, stósownie do powyższego przepisu, daje się pod ściślejsze głosowanie, rozstrzyga, przy równej ilości głosów, także los.

§ 19. Przy ściślejszém głosowaniu tylko kartki z nazwiskami podanych do ściślejszego głosowania kandydatów są ważne, wszystkie inne nieważne.

§ 20. O ważności pojedynczych karteczek stanowią przewodniczący rachmistrze.

§ 21. W obwodach obiorczych, w których, więcej niż jednego wyborcę obrać trzeba, powyższe postępowanie zastosowaném będzie z tém zastrzeżeniem, że dla każdego wyborcy nowy następuje obiór.

§ 22. Protokół obioru, który ma być spisany podług dołączonych formularzy, podpisują przewodniczący rachmistrze i protokolista, i odsyłają go natych-

miast do komisarza wyborczego (§ 25.), który pod formalnym względem obioru rewiduje.

§ 23. Jeżeli zachodzą wątpliwości co do formalnej ważności jakiego obioru, natenczas trzeba je zgromadzeniu wyborców przedłożyć; zgromadzenie to stanowi o ważności obioru, i po wykluczeniu wyborcy, którego obiór był nieważnym, rozpoczyna bezpośrednio swą przynależną czynność.

III. Wybór deputowanych.

§ 24. Rejencya tworzy, stósownie do ludności, okręgi do wyborów deputowanych (art. 5 i 6 prawa tyczącego się wyborów). Przy odgraniczaniu tych okręgów trzeba mieć wzgląd na to, żeby ile możności unikać rozdziału powiatów i nieutrudzać bez potrzeby wyborcom udziału w wyborach.

§ 25. Rejencya wyznacza komisarza wyborczego i miejsce wyborów, i uwiadomia o tém przez landratów przewodniczących wyborom.

§ 26. Komisarz wyborczy układa, podług oddanych mu spisów obiorczych, spis wyborców i wzywa ich piśmiennie do wyboru deputowanych, których okręg wyborczy ma wybrać.

§ 27. Wybór deputowanych odbędzie się w całej monarchii dn. 5. Lutego r. p.

§ 28. Przy wyborze deputowanych zastosować należy przepisy powyższych §§ 7 do 21, z wyjątkiem §§ 9 i 18, na których miejsce następujących rozporządzeń trzymać się należy.

(Dalszy ciąg nastąpi.)



SZKOLKA NIEDZIELNA wychodzi, co tydzień pół arkusza, za umiarkowaną cenę rocznie złp. 4., półrocznie złp. 2. Wszystkie królewskie urzędy pocztowe i księgarnie przyjmują przedpłatę, i dostawiają Szkółkę co tydzień, bez podwyższenia ceny, Abonentom.

Nakładem i drukiem *Ernesta Günthera* w Lesznie. — (Redaktor: *X. T. Borowicz*.)