

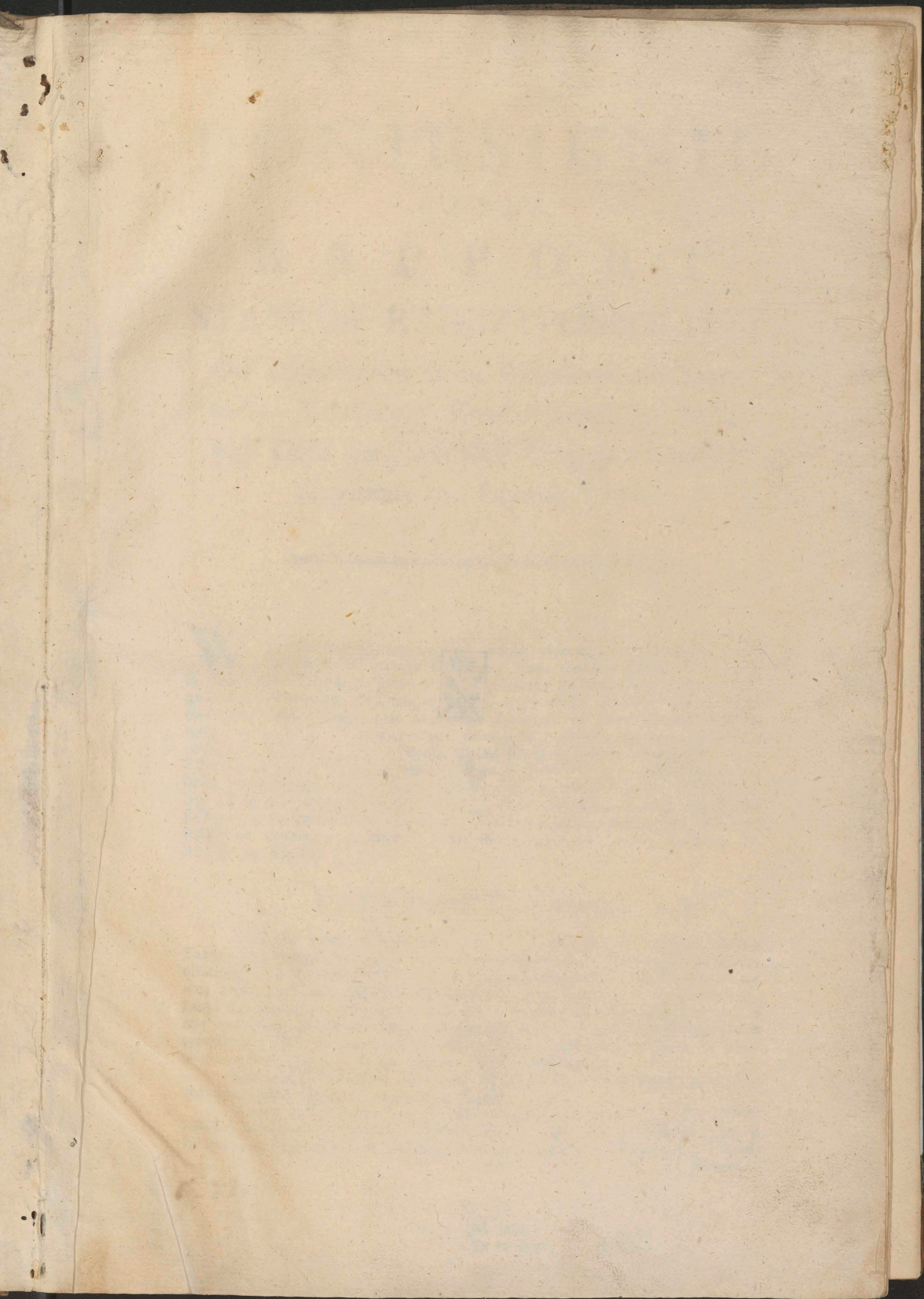
391862  
391870  
Mag. St. Dr. III



2579 [III. d. 2]



1035



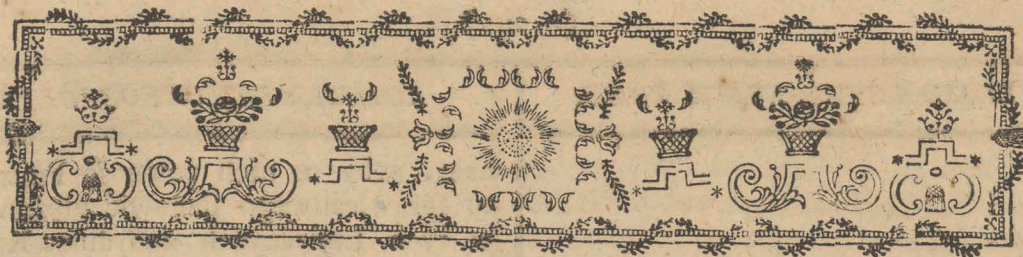


391862

III

*Podh.*

Bibl. Jag. 85.  
1856/57 KZ



## DELEGO WANI A STATIBUS

DO  
KOMMISSY ROZDAWNICZEY  
PRZYCHYLAIĄC SIĘ  
DO  
ZADANIA OSWIADCZONEGO  
NIŻEY WYRAŻONE  
PRZESTŁAIĄ PTTANIA.

1776. Roku dnia 17. 7bris  
Sub Nro. 1mo.

## KOMMISSYA RZECZYPOSPOLITEY

DO  
ROZRZĄDZENIA DOBR  
PRZESZŁO - JEZUICKICH  
W KORONIE WYZNACZONA  
NA ZAPYTANIA  
PRZESWIETNEY DELEGACYI  
OD  
STANOW RZECZYPOSPOLITEY

DETERMINOWANEY,  
Takowe daie Odpowiedzi.

*1ma.* **P**ONIEWAZ Konstytucya pod tytułem rozrządzenie mowi wyraźnie, żeby Kommissye zaczynały Rozdawnictwo Dobr a Constitutione adæquati pretii nie tylko z Lufracyi zrobionych, lecz y powtorzyć mianych, y innych de qualitate Dobr wiadomości, tudzież że powinnością tychże Kommissyi było ad notitiam concurrentium do nabycia Dobr tychże Tabelę cum specificatione taxy spisać, a zatym omni meliori modo sprzedaż subsequii miała z warunkiem, że żadnych taniey nad specyfikacją przedawać nie można było.

Wynika kwestya za co 1mo Tabella in notitiam concurrentium podawaną nie była. 2do. Dla czego dobra sprzedawane nie były przynajmniey podług opisu Lufracyi. 3tio. Czemu w przypadkach nadarzonych powtorne Lufracye podług woli y myśli Prawa wysyłane nie były.

*Ad 1mum.* **Z**E w dopełnieniu obowiązku tego, który Rzeczpospolita poddająca majątki Pojezuickie rozrządzeniu Kommissyi Rozdawniczey na nie włożyła, miała za cel Prawo y dobro szczegulne Rzeczpospolitey, iest w czystym przekonaniu Kommissya, y wszystkie teyże Kommissyi czynności, Akta, Rezolucye, y Protokoly będą tego świadectwem.

A nayprzód co do punktu namienionego przez Prześwietną Delegacyą Prawa, iż w Rozdawnictwie dobr a Constitutione pretii adæquati dzieło Kommissyi zaczynać się było powinno, odpowiada: iż te Prawo iako miała przed oczami Kommissya Rozdawnicza y dobrze ie znała, tak oneż dopełnić starała się, bo widząc z złożonych przed sobą Lufracyi, iż te Lufracye niektóre w nagłym czasie sporządzane, niektóre niedokładność w sobie mające, niezdawały się być dosko-

nałe, żeby z nich pewność Prowentu sprawiedliwego stanowiąc można, y w tych Lufracyach znajdując Kommissya defektów wiele, wzięła ie tylko za iakowys obraz objaśnienia, przedsięwzięła zaś na mocy Prawa przychylić się ad Constitutionem adæquati prætii iakie przezorność y wszelkie badania sposoby podawały iey do paterminacyi.

Rozpatrując się w tych Lufracyach Kommissya, poznawała, że gdy Ichmć PP. Lufratorowie ani rząd w Dobrach opuszczonych y porzuczonych, ani rejestrow nie zafali, nie mogli doysć punktualnie istności Prowentu, tylko idealny kładli, naprzykład że w tych dobrach, może się konferwować Owiec tyle, Krów tyle, y z tego Inwentarza może być Prowentu tyle; wyrościli, że tutaj młyn być może y z niego Prowent, tam Stawy y z nich pożytek, tam Cegielnie y z nich podobne okoliczności, z tego wszystkiego wyprowadzili Prowent a w istocie tych rzeczy nie było, bo jeżeli Inwentarze robić mogą pożytek, ale ten stanowi dopiero wykład pieniędzy na nie, gdy ich w istocie nie było; z Stawow zaś zysk bardzo omylny.

Postrzegala Kommissya że Ichmć PP. Lufratorowie Prowent dobr wprowadzając, stanowili takową taxę zboża iaka być mogła naywyższa, którą w czasie Lufracyi zafali; Rachowali omłót w niektórych mieyscach nad podobieństwo, rachowali w Lufracyach wszyftek ad solidum Prowent, nic pro expensis fundi niezostawuiąc; rachowali w pewnych mieyscach dzieściny y onym dawali tytuł czynszu, a na expensa gruntowe nic nie odtręcali, ani tych samych dzieściny które za czynsz być rozumieli, a w istocie samey do Prowentu nie wchodziły, bo były do Kościołów właściwych oddawane, nie potracali w expensy.

Po takowym w Lufracyach przeyrzeniu się nie mogła Kommissya wchodzić w obwinienie Dzieła Lufratorskie-

go. bo znała że jedni nie obiaśnieni o zwyczaju wyciągania Prowentu tego kraiu dōbr, ktorego byli wyznaczeni, wyciągali go podług swego rozumienia. Drudzy czas krōtki do lustrowania przepisany mając, nie mogli doskonale poznać y porozumieć istotności rzeczy. Widziała natomiast Kommissya, że wykonaney Lufratorow świeżo przyięgi obowiązek prowadził do podchlebniejszego na stronę Rzpltey Prowentów wyciągania, przez przychylenie się więcey do dawniejszego ich stanu w którym były, niżeli iak oneż w czasie Lufracyi zaszali. Chcąc tedy Kommissya czynić rzeczy gruntownie, y chcąc nie zawodny dla Rzeczpospolitey ułożyć z Dobr Prowent, starała się przez wszelkie pozorności sposoby dochodzić pewności Intraty Dobr istotney, y nie tylko od zafiadających w swoim zgromadzeniu Osob wiadomych stanu dobr Po- Jezuickich wielu Woiewodztw y sposobu ich ekonomii, starała się mieć objaśnienie, ale y od Obywatelów innych zafiagać wiadomości nie zaniedbywała.

Gdy zatym zainformowaną została Kommissya, że stan dōbr w czasie rozrządzenia istotnie będący nie zgadzał się z stanem ich, iaki był Lufracyą opisany, że o wielu dobrach zasiewy oziminne zgubione y zaniedbałe upadek gospodarstwa okazywały, zasiewów iarzynnych albo nie było, albo w małej tylko kwocie; z inwentarzy ogołoczone Dobra, y nawet Pańszczyzna upadła, gdy przez Jezuitow ( iak się w wielu dobrach trafiło ) inwentarze Poddanych porozbierane były: Kommissya zapatrzwszy się na okoliczności podupadłego dōbr stanu; zafstanowiwszy się nad tym, że poprawa ich nie mogła być polepszona, tylko wydatkiem przez nowych Possektorow, y że interes sprawiedliwości wyciągał, żeby takowy był ustanowiony Prowent któryby bez wszelkiego zawodu Rzeczpospolitey mógł być na zawsze odpłacany na Fundus Edukacyi, y że tak w czasie dzierżenia dōbr utrzy-

mywanie ich iako różnych nieszczęśliwości przypadki Posseisorów szczególnie zatrudniać będą; zważywszy na koniec, że nie ten jest Kommissarz dobry, który przez ścisłość wynalazków wyfoko wyciągnął Prowent czyni niepewnym Pana odbierania go w punktualności. Ale ten który uważnie rzeczy biorąc na zawsze czyni jegoż upewnienie; Przedsięwzięła więc Kommissya na mocy Prawa ustanowić Prowent y szacunek dóbr umiarkowaniem pretii adæquati, czyniła to zaś wszelką na okoliczności względnością, y bez żadnego dla biorącego faworu: bo gdzie osądziła z iakowych przyczyn sposobność podwyższenia onego, podwyższała; gdzie zaś widziała przeciwność, zmniejszała. Dla wiadomości konkurrujących y wpisywania Pretendentów dóbr Po-Jezuickich Tabelle Kommissya sporządzić zaleciła, y postępując wszelkim porządkiem temu determinowała dobra, komu pluralitas za poprzedzoną referencyą do Najjaśniejszego Pana nadać one decydowała; w nadaniu nie inaczej tylko do tego Prawa, o którym Prześwietna Delegacya namienia, sfołowała Kommissya wyroki swoje. Bo rozdawnictwo Dóbr czyniła przez ustanowienie pretii adæquati, który najlepszy być iey się zdawał.

Nie mogła brać za Prawidło Kommissya do ułożenia quantitatis Lufracyi sporządzonych, bo miała za Prawo szczególniejsze do rozrządzenia Dóbr constitutionem adæquati pretii; Lufracye zaś były iey tylko ułożenia quantitatis objaśnieniem. Z przyczyn więc y objaśnienia ułożyła Kommissya adæquatum pretium y ułożyła adæquatum censum.

W powtorzeniu Lufracyi od Prześ. Delegacyi proponowanym nie przewidywała Kommissya korzyści żadney, bo gdy Lufratorowie pierwsi wybrani do tego dzieła byli dosyć ścisłą obowiązani przyśięgą; powtornie wyznaczeni nie mogliby byli zrobić się lepszymi od pierwszych. Do polepszenia tey



zdo. Konfytucya titulo ustanowienie nad Edukacyą pisze w te flowa: aby Lufratorowie w zatrudnieniach y wątpliwościach do wspomnioney Kommiss. Edukac. Narodow. referowali się, y ta Rozolucya moc dawać miała, na którym to Prawa fundamentie Uniwersał Instrukcyi pod Datą 23. Junii 1774. Roku do tychże Lufratorów wydała, dla czego mimo toż Prawo, to listami których oryginały extant, to innemi z Kommissyi Rozdaw. rozrządzeniami Komunikacya y Referencya tychże Lufratorów z Kommiss. Edukac. zatamowaną była, która gdyby w tym przeszkod niemiła, to powtorzonemi Lufracyami, to zasiągnięciem wiadomości, byłaby w stanie pokazania Auxesim Funduszu.

roboty Aniołow użyć nie było w mocy Kommissyi, a nawet y ludzi innych znaleźć, nie znaydowała łatwości Kommissya, gdy pierwsi, którzy tę czynność z kilkomiesięczną pracą robili, żadney za to nieodebrali nadgrody, owżem zamiast nadgrody, doscisłego byli pociągani rachunku, y powtornego zaprzyhęgania legalności czynności swoich; a więc do tak ściśłego wykonywania, z utrudzeniem a bez nadgrody nie była Kommissya Rozdawnicza w stanie ani rozkazać, ani uprosić Lufratorow innych. Nad to gdy Kommissya Rozdawnicza do iak nayprędzszego rozrządzenia dóbr, końcem odbierania z nich Prowentów ustawicznemi od Kommissyi Edukacyney rekwirowana była odezvani, przyspieszać a nie zwłaczać dzieło rozdawnictwa dóbr była przymuszona.

*Ad zdum.* Ze Lufratorowie do lustrowania dóbr Po-Jezuickich wyznaczeni referencyą swoją do Kommissyi Rozdawniczey, a nie do Kommissyi Edukacyney czynili, iasna jest odpowiedź, że gdy po Prawie pierwszym ustanawiającym Kommissyą Edukacyną (w której ostrzeżona była referencya Lufratorow w zachodzących wątpliwościach do teyże Kommissyi Edukacyney) podobalo się Rzeczypospolitey zrobić odmianę Prawa, y późniejszym wyrokiem ustanowić Kommissyą Rozdawniczą do rozrządzenia dóbr Po-Jezuickich; związek interesu kazał, iż Kommissya Rozdawnicza musiała brać od Lufratorów informacyę co pod iey rozrządzenie podpadało, y gdy po ustanowieniu nawet Kommissyi Rozdawniczey wiele ieszcze Lufracyi nie było uskutecznionych, musiała Kommissya Rozdawnicza obowiązywać Lufratorów do iak nayprędzszego tego dzieła czynienia.

Wyciągała potrzeba późney, że ciż Ichmć PP. Lufratorowie musieli być pod dependencyą Kommissyi Rozdawniczey. bo przez nich za dyspo-

3to. Konfytucya tytułu Rozrządzenie do przedaży dobr esencjonalną kondycją przywięzuie w te słowa: Konkurrent o iakie dobra powinien pokazać pignus sufficiens, albo w dobrach Ziemskich, albo w Summie pieniężney na dobrach Ziemskich lokowanej, albo in defectu tych dwóch kaucją za sobą stawić tenebitur, a pignus to bądź w dobrach, bądź w Summie pieniężney, czyli też rękoymi, ma być przynajmniej w trzeciej części tego, co dobra te będą otaxowane, y to pignus na Tabelli wspomnioney ma być położone, a to dla tego: że gdyby nie płacił punktualnie, lub dezolacya by się pokazała, było można wiedzieć gdzie damnum repetere.

Wynika kwestya dla czego w Tabellach od Kommissyi Rozdawniczey po razy dwa Kommissyi Edukacyi Narodowey oddanych, tudzież Delegowanym a Statibus nie było ad mentem ut supra Prawa pignus w szczególności adnotowane.

4to. Prawo tytułu Rozrządzenie §. 7. mieć chce, aby do wielkich lub małych majątności dwóch ieden Obywatel domieszczonym nie był, chyba w tym albo mieyfcu gdzie dla spokojności granic przyległych nieuchronna potrzeba okaże.

Czyni się pytanie dla czego w Tabelli podaney nayduią się Posesrowie, ktorzy dwie udzielne y odległe od siebie Posesrye a corpore dobr odjęte w szczególności posiadają.

zycją Kommisszyi oddawane bydź musiały nowym Posesorom dobra; Ci trudnić się musieli sprzedawaniem sprzętow na gruncie, y wielu innych okoliczności potrzebnych wykonywaniem. Kommissyi zaś Edukacyney żadna niezostawała przyczyna żądania Dependency Lufratorskiej, chyba przyczyna nieukontentowania, że późniejszy Prawo moc Szafunku, moc Rozdawnictwa Jeyże odieło, y Rząd cały po Jezuickich Dobr na osobną Kommiss. Rozdawniczą złało.

Ad 3tium. Zeby nikt bez kondycyi szczegulnieyszey zapisywania Ewikcyi dobr Po - Jezuickich niewziął, dostrzegała tego dofyć ściśle Kommissya; iest pewna, że wszyscy biorący dobra takowe Ewikcją pozapisywali, y gdy Przeświet. Delegacya informowaną o nich bydź zechcę, znajdzie ie zakonnotowane w Protokule Kommissyi Rozdawniczey, y gdy żądać będzie Prześ. Delegacya złoży oneż w Extraktach autentycznych Jmć Pan Pisarz Kommissyi.

Ad 4tium. Dwoiakich dobr Po - Jezuickich nikt przeciw Prawu §. 7. nie wziął, chyba przez sposob nabycia Cefsyi Prawa ieden od drugiego, co w każdym czasie iest dozwołono Prawem, że mającemu Po - Jezuickie dobra, wolno drugiemu ustąpić, y ten przykład względem dobr Kufzelowy praktykowany iest na J. W. Kasztelanie Zarnowskim, które Jmć P. Jakob Gofski ustąpił, dla przyległości tychże dobr przeznaczonych.

5to. Dobra Po - Jezuickie odmiennie wsię w naturę y stan własności Rzeczypospolitey, dla czego bez osobnego od niey zezwolenia są władzą Kommissyi Rozdawniczey nawet bez poprzedzającej qualitatis & quantitatis na gruncie weryfikacyi w zamian za inne oddane, iako naucza teyże Kommissyi Rozdawniczey rezolucya sub data 15 Xbris 1775. o dobra Łyszczecum cum attinentiis Collegium Łuckiego, za Dobra Wierzchniaki w zamianę stanowiąca.

6to. Konfityucya Kommissyi Rozdawniczey szczegulnie sprzedaż dobr na Procent zaleciła, a tych Procentow szafunek y rozrządzenie Kommissyi Edukacyney tak na edukacyą Młodzi, iako też subsystencyą zasłużonych Ex-Jezuitow zostawiła.

Urafa Kwestya iaką mocą Kommissya Rozdawnicza Folwark Zaślawski Collegium Krasnostawskiego, Dzieścicę wytyczną Collegium Barskiego, Dzieścicę Collegium Drohickiego Osobom sine onere placenia, niektórym na dożywocie, niektórym Swieckim na zawsze nadała.

7mo. Dla czego zamiana Dobra Łyszczca y Botynina za dobra Wierzchniaki cum damno Reipublicae iest uczyniona, ponieważ w Lustracyi Łyszczecze czyni rocznego przychodu Zł.

Ad 5tum. W dozwoleniu zamiany dobr Po-Jezuickich za dziedziczne, nieupatrowała Kommissya Rozdawnicza szkody, dla Rzeczypospolitey, gdy także Prawem Dziedzictwa dobra te były nadane, dla tego iey nieodmawiała, bo czyli z tych dobr, czyli z innych ma być płacony dla Rzeczypospolitey Prowent, iedno iest. W tym tylko ostrożności użyć zdawało się Kommissyi, żeby żądający dla przyległości zamienienia dobr, podał na zamianę dobra swoje dziedziczne niezawodne, z ktorychby czynsz punktualnie dochodził Rzeczypospolite.

Ad 6tum. Zadnych dobr Po-Jezuickich żadnym osobom swieckim sine onere placenia Prowentu z nich nie dała Kommissya. Ze zaś w Zakonie Przeszło-Jezuickim będącym niektórym zasłużonym duchownym, iako to J. X. Borowskiemu, J. X. Przytułskiemu y J. X. Skarzyńskiemu nadała Kommissya do życia niektore kawałki, uczyniła to z ważnych bardzo przyczyn, y sprawiedliwych względow, że gdy namienione Osoby Duchowne zostały opuszczone, y nie miały żadnego opatrzenia które im Rzeczypospolita upewniła w Kommissyi Edukacyney, a nawet prozby ich zaniezione do Kommissyi Edukacyney, zostały od niey odrzucone, z łzami prawie potrzebę swoją przekładali Kommissyi Rozdawniczey, y że byli bez sposobu życia dowodzili. Profili zatym, aby im w nadgodę Prawem upewnionego względu Posesysye wspomniane, to iest Folwark Zaślawski, Dzieścicina wytyczna Collegium Barskiego, y Dzieścicina do Kościoła Łomżyńskiego nie zaś Drohickiego były oddane do życia; Kommissya słuszną widząc przyczynę przychyliła się do żądania namienionych osob, y te Posesysye dla sufficiencyi im nadała.

Ad 7mum. Przyczyny w pierwszym Punkcie odpowiedzi wyrażone dały rowny powod Kommissyi, że na Sessyi dnia 4. Miesiaca Maia 1774. Roku odtrąciwszy podług przepisu Prawa

## DELEG. A STAT. KOMM. ROZD.

2576. gr. 24. Botynin 1550. Zł. co uczyni iunctim 4126 Zł. gr. 24. Wierzchniaki zaś iak w Tabelli przyięte, wynoszą Intraty Zł. Polsk. 3000. a zatym szkody na Rok Zł. 1126. gr. 24. z takowey zamiany wynika.

*8vo.* Za co Tabelle Intrat dobr Kommissyi Edukacyney y Delegowanym a Statibus podane mnieyszą dobr Proweniencyą spisywały, niżeli w Lufracyach okazują się, iak przykład Łyszcz z Botyninem, Kniahyniną y inne wielorakie dowodzą.

## KOMMIS. RZECZPOSPOL.

puł Procentu ze Wfi Łyszcz y Botyna in Beneficium przyszłego Dziedzica ustanowiła pewney Intraty 3000 Zł. Polsk. A po takowym oszacowaniu gdy Kommissya w czasie Rozdawnictwa Jmć P. Brzezińskiemu Staroście Inowrocławskiemu w dziedzictwo przeznaczyła, ten Prawo swoje do tychże dobr miane, na osobę Jmć P. Przytułskiego Pisarza Kommissyi naszej przelał, który z takowego nabycia, y osobnego od J. K. Mci per diploma nadania stawczy się namienionych dobr dziedzicem, żądał od Kommissyi przeniesienia constituti quanti, czyli raczey zamiany dobr Łyszcz y Botyna za dobra Wierzchniaki, a ta żadnego Funduszowi Edukacyi Młodzi Narodowej nie przynosiła uszczerbku. Znajdowała bowiem Kommissya większą wartość Wfi Wierzchniak in commutationem ofiarowaney, y wyższą tychże dobr Intratę nad tę, która była przez Kommissyą pro pendendo annuo censu ze Wfi Łyszcz ustanowiona; widziała zatym zupełną pewność Funduszu dla Edukacyi Narodowej, y bezpieczeństwo na tychże dobrach Wierzchniakach długami nie obciążonych, a to co do Ewikcyi z Prawa należący; przychyliła się więc Kommissya do prozby Jmć P, Pisarza pod dniem 18. Miesiąca Grudnia tegoż Roku 1774. a razem włożyła na niego obowiązek, ażeby przeniesienia płacenia czyli raczey zamianę za zezwoleniem Kommissyi w formie ad hunc actum sobie przepisanej przed Aktami autentycznymi zeznał, y dobra rzeczne Wierzchniaki nexibus & obligationibus, z ktorými miał Wfie Łyszcz y Botyn już na ow czas Prawu swojego Dziedzictwa podległe subjiat.

*Ad 8vum.* Już w odpowiedzi na punkt pierwszy dała Kommissya Rozdawnicza explikacyą, dla czego nie podług Lufracyi stanowiła Prowent, tylko podług Prawa ktore stanowić adaequatum pretium dobr dała iey moc: ieżeli w niektórych dobrach znajdnie Prześw. Delegacya z przyczyną iakowych

970. Dla czego w tychże Tabellach podawanych rozmaite Folwarki, Wfi y Futory choć są w Lustracyach opisane, przecież niepołożone; a z tąd wiadomość o Dobrach Rzeczypospolitey upaćby mogła: iako to Collegium Winnickiego Wieś Batoha, Collegium Płockiego Folwark Płocki, Collegium Warszawskiego Łazniewo, Misyi Zyto-mirskiej Futor w Starostwie Białocerkiewskim, Misyi Myszynieckiej Dobra Collegium Krasnostawskiego Folwark Zastawski, Collegium Barckiego dzie-ścięcina wytyczna, Collegium Drohickiego podobnaż dzieścięcina.

1000. Gdy Prawo nie zmniejszać, ale uwięksić przychody Dóbr w przedaź idących zaleciło, dla czego Kom-misysa Rozdawnicza już po rozdaniu Dóbr defalki Possektorom arbitralnie y bez weryfikacyi na uymę Funduszu Rzeczypospolitey czyniła, iako to na Wfiach Werczyn y Puzow 1000. Zł: na rok, na Wfiach Petyhorce 3580. Zł: na Wfi Lutobrog Zł: 200., na Kluczu Kniachyninim zwanym 8030. pomniejszyła.

wych słusznych umniejszenie nad Lu-stracyą Prowentu, znajdzie zapewne w Protokulach Kommissyi podwyższe-nie innych, gdzie sposobność podnosić ie dozwalała.

Ze zaś takowe ustanowienie Pro-wentu dofyć ściśle było brane, nau-cza doświadczenie, że wielu nawet za-siadających w Kommissyi, którzy roz-patrzywszy fię w dobrach wziętych, a widząc, że stan ich nie korresponduje Prowentowi, oddać ie na powrot oświad-czyli.

*Ad 9num.* Względem Folwarku Za-stawskiego do Collegium Krasnostawskie-go należącego, Dzieścięciny wytyczney Collegium Barckiego, y względem Dzie-ścięciny Collegium Łomżyńskiego już w punkcie szostym uczyniona iest explika-cya, z iakich przyczyn y pobudek te Posseksye dała Ex-Jezuikom Kommissya. Teraz na zapytanie dla czego w Tabel-lach nie są umieszczone Dobra niektóre przeszło-Jezuickie, takowa iest odpow-iedz: co do Batoha Dóbr mianowanych Collegium Winnickiego; ten Batoh że nie był Dobrami XX. Jezuitów tylko w Summie 20000. Zł: zastawą im wypu-szczony, y dla tego Kommissya cudzych Dóbr dziedzicznych a nie Ex-Jezuickich nie mogła nikomu nadawać: tylko Sum-mę wzmiankowaną na tych Dobrach bę-dącą J. P. Kurnatowskiemu z Procentu nadała, y Summę w Tabelli Summ umieścić kazała.

*Ad 10num.* Jest iasnym dowodem, że Kommissya nie lekko stanowiąc musiała Prowent Dóbr Po-Jezuickich, iako iest teraz rozumieniem, gdy niektórzy etiam z osob, które skład Kommissyi czyniły, rozpatrzywszy fię w stanie ich, że tako-wego iak był ustanowiony Prowent, nie mogą wydoszarczyć płaceniem, zanieśli do Kommissyi zażalenie; Kommissya przekonana dowodami, nakłonic fię była przymuszona do doskonalszego rzeczy-poznania, y iaką uczynić ulgę ukrzyw-dzonym zdawało iey fię z referencyą do Nayiasnieyszego Pana y Jego przychy-leniem fię, takową z przyczyn w Pro-tokule wyrażonych uczyniła.

## DELEG. A STAT. KOMM. ROZD.

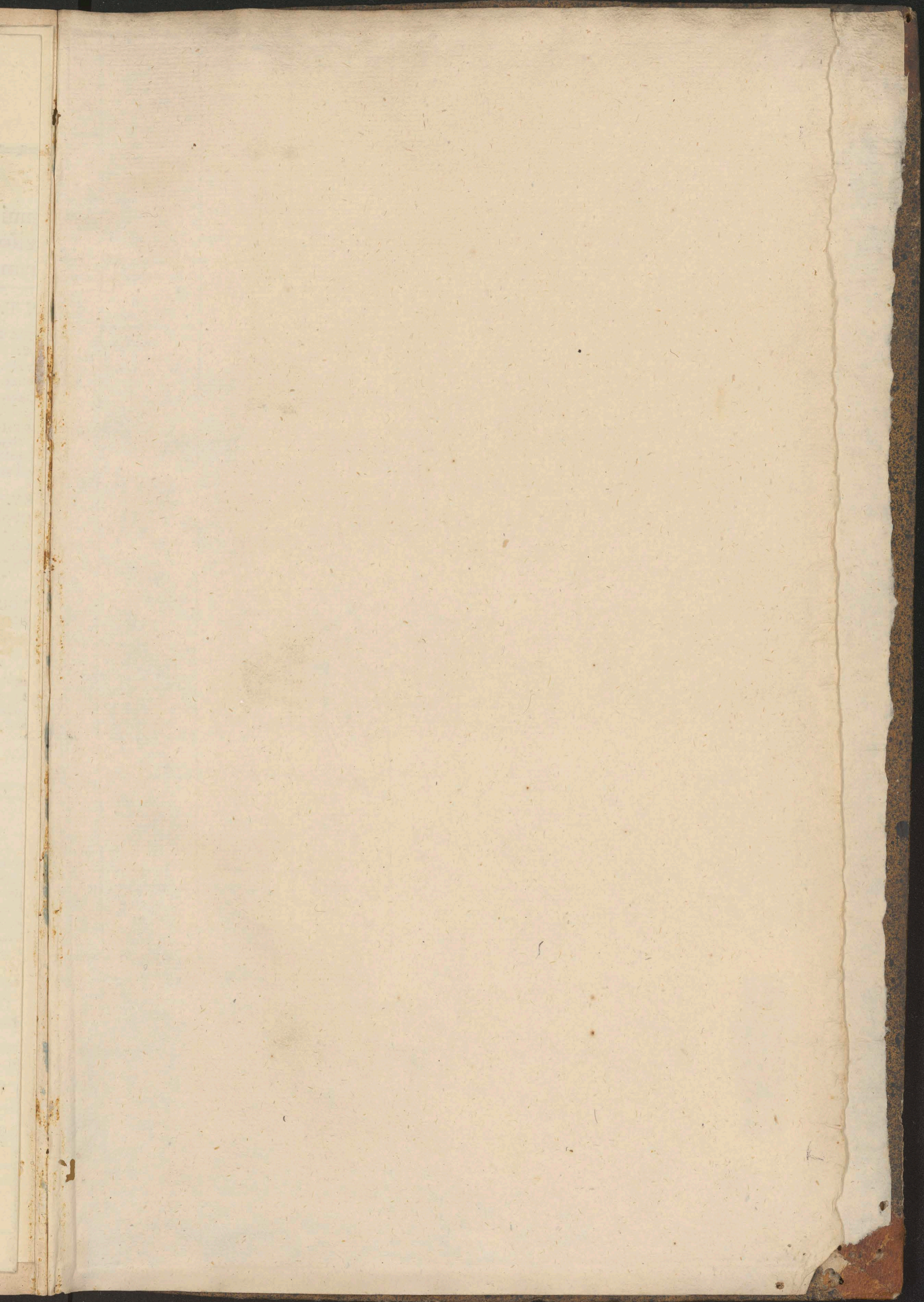
11mo. Za co Kommissya Rozdawnicza widząc w Lufracyach kilku znaczne podkrobania, osobliwie w Konnotacyach Intrat, nie nakazując innych oneż pro norma przyięta?

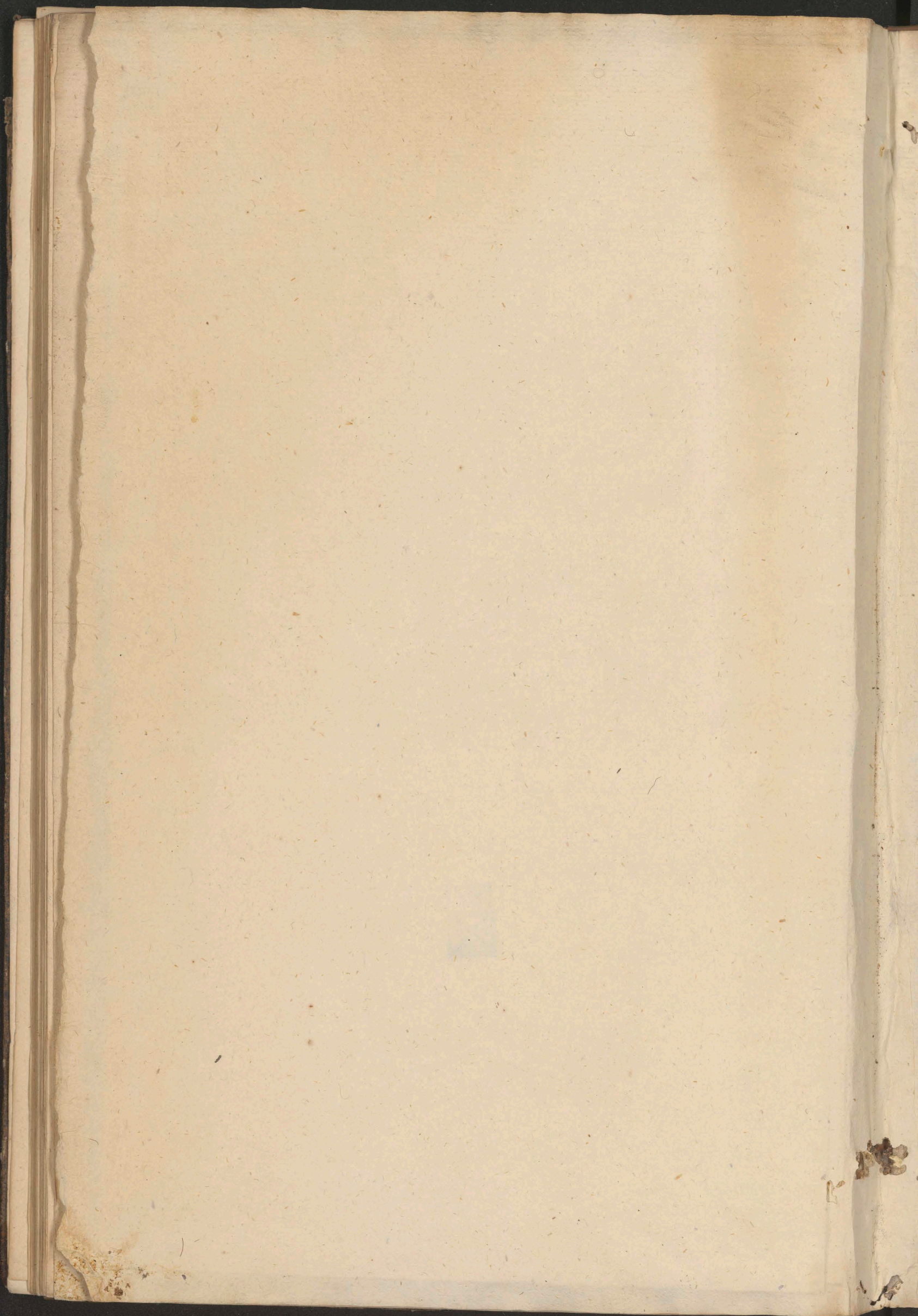
12mo. Ponieważ Prawo tytuło rozrządzenie §. 2. pisze, ażeby prowenta anticipativè dwiema Ratami, Pierwszą na S. Jan Chrzciel, Drugą na Trzech Królów do Kasy Kommissyi Edukacyi Narodowej, lub temu komu taż Kommissya afsygnować będzie, non obstantem ulla calamitate publica wyplacone były; o co się Kommissya Edukacyi Narodowej w podanej Nocie die 9 Julii 1774. odzywała; a Kommissya Rozdawnicza w odpowiedzi swoiey de Die 12 Julii dała rezolucyą: iż z przyczyn dla których Prowenta z Dóbr nie do Kasy Edukacyiney, ale do swoiey oddawać nakazała, Stanom Rzeczypospolitey dać Sprawę oświadczyła, Przeto Delegowani o wymienienie takowych przyczyn upraszać mają honor.

## KOMMIS. RZECZPOSPOLIT.

Ad 11mum. W których Lufracyach zdarzyło się widzieć Kommissyi podkrobania, te przypisywała errori calami, to jest omyłkom piszącego w czasie prędkiego robienia trafiał się zwykłym. Nie rozumiała zatem Kommissya żeby te podkrobania miały być fałszem iakowym, gdy upewniona była Kommissya o ścisłych obowiązkach wykonanej Lufratorskiej przyięgi: dla napisania zaś czystego Lufracyi, inney czynić nie zdawało iey się potrzebą, gdy ani sposobność ani czas do tego nie wystarczał; byłoby to powiększyć próżnie roboty bez korzyści, któreby się niczym nie polepszyła tylko ad mundum przepisaniem.

Ad 12mum. Słuszna potrzeba y przyczyna nakłoniła Kommissyą Rozdawniczą do złożenia pierwszej Raty dochodów u prezydującego, bo gdy Kommissya Edukacyina Summy Trzech kroć sto tysięcy Złot: na opatrzenie sustentacyi Osób, które składały suppressam Societatem Prawem pozwoionych nie zaciągnęła, y opatrywania ich potrzeb przed się nie brała, a ci z dotkliwym narzekaniem, to do prezydującego w Kommissyi, to do Xięcia Marszałka Konfederacyi na ów czas, który także do tey Kommissyi należał, przychodzili; a Kommissya była zmuszona obligować Prezydującego, aby on wspomniane y inne nieodbite potrzeby lub de proprio, lub contracto ære zastępował. Wynikło zatem że z Raty S. Jańskiey erogowane przez siebie pieniądze musiał odebrać, co Rachunki podane Kommissyi Edukacyiney okazują, iak się ta Percepta Raty Święto-Jańskiey obróciła. Dnia 20 7bris 1776. Młodzieiowski Biskup Poznański Kanclerz W. Koronny iako Pierwszeństwo trzymający w Kommissyi Rozdawniczey. podpisał.









Biblioteka Jagiellońska

SIQR0022037

BIBLIOTHEQUE  
DE S. M. LE FR.  
ALEXANDRE I.  
LUBOMIRSKI

DO  
SIE

DO  
SIE