

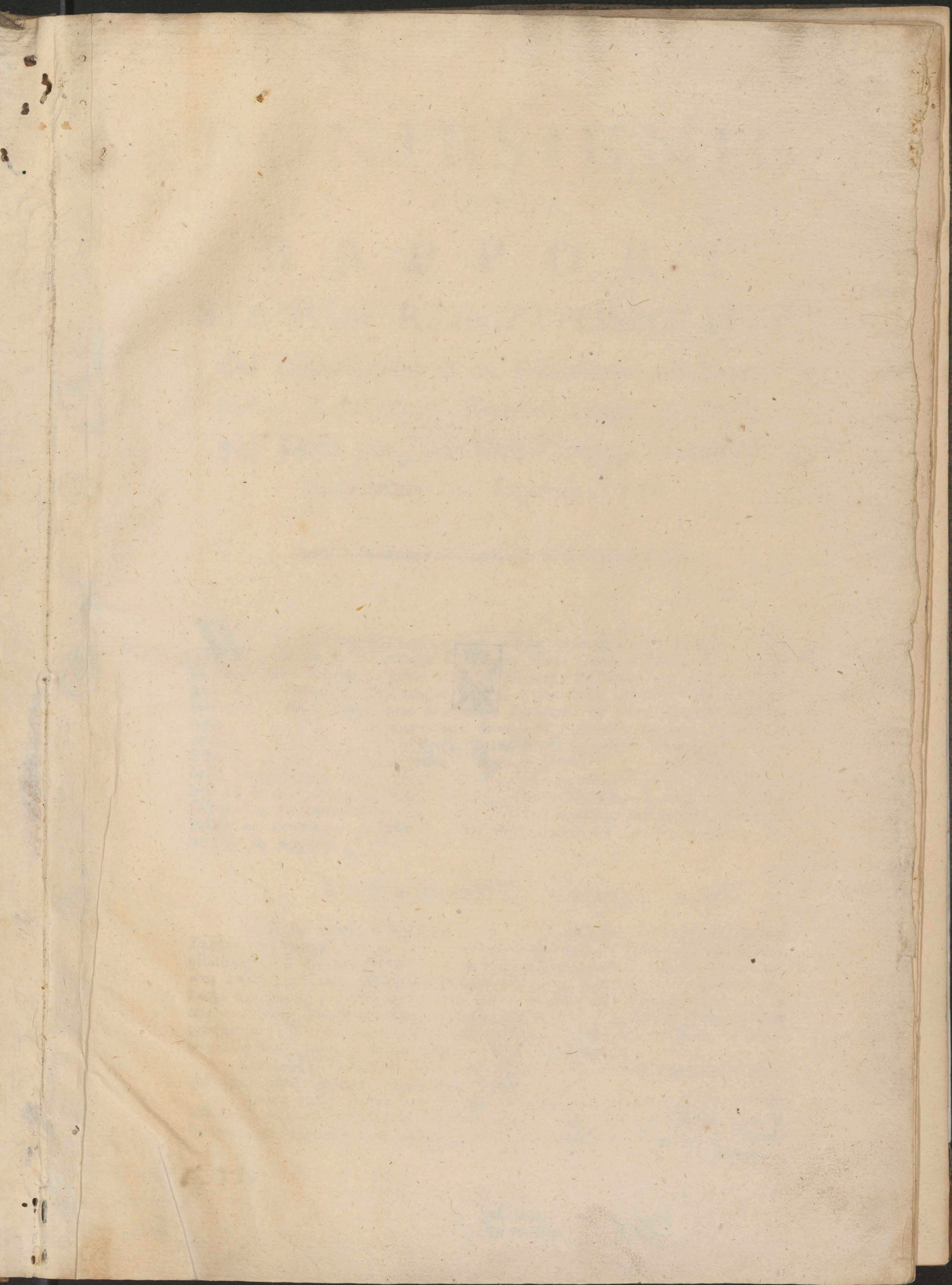
391862
391870
Mag. St. Dr. III



2579 [III. S. J.]



1035





391862

III

Podh.

Bibl. Jag. 85.
1856/57 KZ

DELEGOWANI A STATIBUS REGNI

In continuatione sposobu trakto-
wania scriptotenus, przez Kommissy-
sya Rozdawnicza zadanego, nizy
wyrazone kwestye przesyłaią, dnia

18. 7bris 1776. Roku.

Sub Nro. 2do.

imo. **J**est w pierwszym pytań przesy-
łaniu sub Nro. 6to. Kwestya
podana o mocy zamieniania Dobr, iuz
Rzeczypospolitey sine praecedente Reipub.
consensu, w teyże myśli podobneź for-
muie się teraz pytanie: na ktorego fun-
damencie Prawa nastąpiła zamiana Dobr
Gowarzewa o Synowic Collegii in ante
Posnaniem: w Woiewodztwie Poznańskim
sytuowanych, za wioski, Rykow, Zu-
kow y Wulka w Woiewodztwie Sando-
mirskim y Powiecie Radomskim, bez zsy-
łania nawet ad revisionem na Grunt Lu-
stracyi?

zdo. Gdy Prawo iuz tylekroć wspo-
mnione pod Tytułem: *Rozządzenie*, w
pierwszym przesłaniu de longo Paragra-
pho 3tio. wypisane dedukcyą sufficientis
pignoris na Dobrach Ziemskich; formuie
się pytanie: dla czego w Protokule Kom-

KOMMISSYA ROZDAWNICZA KOR.

Odpowiadaiąc na zapytanie J. WW.
Delegowanych a Statibus Reipub:
sub Nro. 2do. podane, usprawiedli-
wia nayprzod przeniesienie placenia
Czynszu ustanowionego z Dobr Go-
warzewa y Synowic Colleg. in ante
Poznańsk. na Dobra Rykow, Zukow
y Wulka w Woiewodztwie Sando-
mirskim leżące, Jmć P. Drzewie-
ckiego Chambellana J. K. Mci
dziedziczne.

Złożone Inwentarze Ry-
kowa cum attinentiis
aktualną tych Dobr Intratę dowodzące,
dały poznać Kommissyi zupełną pewność
dla funduszu Edukacyi Młodzi Narodo-
wey, gdy Dobra te in commutationem
ofiarowane, przenosiły szacunek Dobr Go-
warzewa y Synowic, ktore oszacowane
były: 68.181. Złł. Polsk., Dobra zaś
Rykow, Zukow y Wulka za świadectwem
Tranzakcyi w Aktach Grodu Poznańsk.
R. 1774. nastąpionych, a do Ksiąg Grodz-
kich Radomskich w tymże Roku sposobem
Oblaty wniesionych, za Summę 150,000.
Złł. od J. WW. Raczynskich Pifarzow W.
Koronnych nabyte były; a tak niewidzia-
ła Kommissya potrzeby odmowić zanie-
sionemu do siebie ządaniu, niedostrzega-
iąc przyczyn, dla ktorychby ta zamiana
czyli przeniesienie, kiedykolwiek szkodli-
wym stać się miało; niedoczytała się nadto
Kommissya w Prawie siebie stanowiącym,
iżby przyjęcie takowey zamiany miało
bydź zabronione, mogła się zatym dy-
spensować, mając na pamięci Prawo R.
1562. względem Dobr Krolewskich sta-
nowione, ktore frymarki aliās zamiany,
byle nie ze szkodą Rzeczypospolitey nastą-
pione, chce mieć za ważne y niewzru-
szone.

Ad 2dum. Dostrzeganie sufficientiæ Pi-
gnoris było szczegulnym Kommissyi Roz-
dawniczey obiektem, nie przedstawiała za-
tym na świadectwach Obywatelskich, do-
wodzących dziedzictwo Dobr pod ciężar
Ewikcyi poddanych, ale od każdego z bio-

missyi Rozdawniczey akceptowane były atestata niektóre upewniające hæreditatem Dobr, non autem onychże mundam Possessionem.

3tio. Ponieważ w tymże Protokule na Sessjach pod Prezydencyą J. W. J. X. Biskupa Poznańskiego circa acceptationem nonnullorum similiarum attestatorum znajduią się ostrzeżenia, aby in spatio Niedziel kilku z Ziemstw lub Grodow były oddawane testimonia de non existentia żadnych długow na Dobrach pro pignore oddanych; iednak tego ostrzeżenia skutecznienia potym nie było, w tym objaśnienie explicitur, oraz dla czego na innych Sessjach bez podobnego nawet ostrzeżenia evictions były akceptowane?

4to. W podaniu onegdajszym Art. 9. namienione jest pytanie, dla czego niektóre wśie, choć w Lustracyach pisane, przecież w Tabellę Dobr tychże po-Jezuickich nie są umieszczone? w tegoż pytania kontynuacyi doprasza się o uwiadowienie, dla czego w Tabellach podawanych nieznajduią się niżej wyrażone Possessye, to jest: Collegium Kaliskiego wśie Szkurłaty y Chrostowo, Skarszowka, Borki, Siemakowce wśie z intratą Zł. Polskich 3,126. Collegium Barckiego dzieścina z łanow Barckich, Collegium Drohickiego dzieścina z rol Plebańskich y Szpitalnych, Collegium Lubelskiego Folwark Bunacki, Wolka Komaska, Possessye pod Lublinem wciągnięte w Lustracyi do Intraty na Rok Zł. Polsk. 1447. Collegium Łuckiego wśie Rudka y Jlpibog, Winnickiego wśie Batoha z Intratą Zł. 2148. w Połonnym Jurydyka Intraty na Rok 192. Zł. Polsk. Collegium Owruckiego wśie Zbranki położona na Intratę roczną Zł. Polsk. 1994. Jhnatpol z Rudnią Intraty Zł. Polsk. 970.

rażących Dobra czyli Summy, żądała Autentycznych dowodow, to jest: co do Dobr dziedzicznych Kontraktu Resignationis, Donacyi, Kwitu de pretio y Intromissyi, a względem Dobr zastawnych Kontraktu y Intromissyi, in defectu zaś Intromissyi, gdy tey potrzebujący pignus w czasie do okazania Ewikcyi zamierzonym z Akt Grodu własnego doczekać się nie mógł, a składające Osoby Kommissyą, zaświadczały rzetelne tychże Dobr posiadanie, Ewikcyą za dostateczną przyjęta była.

Ad 3tium. Świadczenia de non existentia żadnych długow na Dobrach pro pignore oddanych nie mogły być żądane; bo niektórym Summy na oczyszczenie Dobr z długow były powierzone; ostrożność iednak w postępowaniu Kommissyi doradzała, iżby biorący Summy złożył zaświadczenie od Osob sąd Ziemski czyli Grodzki własnego Woiewodztwa, Ziemi y Powiatu składających, iako Dobra nie są Processami o długi przekonane, y dostatecznym względem Summy zaciągnięney być mogą funduszem; iakoż każdy pod utratą Prawa przy istotnym Summy totalney podniesieniu, złożyć ie w ręku Plenipotenta Kommissyi jest obowiązany.

Ad 4tium. Ze w Tabelli Dobr po-Jezuickich niektóre części nie w swoich Nomenklaturach, ale pod imieniem attynencyi są położone, nie może zatym dari wniesienie, iżby te części w Ryczałtowy Dobr szacunek wchodzić nie miały, a dla iasniejszego dowiedzenia tey prawdy następująca czyni się Klasyfikacya. 1mo. Szkurłaty deserta podług Lustracyi Kaliskiej folio 84. ieszcze w Roku 1608. była iako attinens połowy Skarszewa przez Jakuba Paprockiego Collegii Califfiensis odrezygnowane, stante Lustratione dwoch Chafupnikow mająca, przy teyże połowie Skarszewa, była junctim otaxowana na Zł. 40.724. gr. 25. od których procentu na Rok ustanowionego 1832. Zł. gr. 18. 2do. Chrostowa deserta bez żadnego zabudowania y osiadłości w części tylko Gruntu extensyą swoją mająca pro attinenti do drugiej połowy Skarszewa jest podana, o czym wyraźniej pod numerem następującym. 3tio. Borki za świadectwem Lustracyi były pod Prawem zastawnym ab Anno 1733. à Successoribus Szyzscovianis zostały wykupione, z ktorey to wsi, iako też ex altera medietate Skarszewa Summa flor. 92,026. pod-

niefiona na procencie została umieszczona y znayduie się w Rachunkach sub Litera C. J. WW. Delegowanym podanych.

4to. Wieś Siemiakowce będąc ab antiquo attynencyą do wsi Kurzelowy y Kurzelowki należącą, połączona iest do ryczałtowej Intraty ad Summam 11,000. Zł. a że zdało się Kommissyi, nadgradzając Arędę karczemną, z wymułem przez Lufratorow w tych Dobrach podniefioną, y w innych rodzajach Intraty wyniefiony szacunek za tyfiąc Intraty po sześciuście tyfięcy rachować, wynikło więc Summy szacunku tych Dobr 176,000. Zł. od ktorey procentu podług Prawa rachowanego 7920. Zł. 5to. Dziefięcina z Łanow Barskich y Komorowieckich niegdę do Collegium Barskiego należąca na sustentacyą zaufzonemu in Societate Kapłanowi J. X. Przyfufkiemu wiekiem nachylonemu ad vitae tempora iest nadana. 6to. Dziefięcina z pol Plebańskich y Szpitalnych przedtym do Collegium Drohickiego należąca, iak iest dysponowana, Prawo Roku 1775. pod Tytułem: Collegium Drohickie Wielebnych XX. Piarow z inkorporacyą Plebanii dostatecznie objaśnia. 7mo. Folwark Burfacki Collegium niegdę Lubelsk. wraz z Gruntem Lemczyzna zwanym, otaxowane są 12,311. Zł. gr. 10. y na procent za podaną Ewikcyą oddane są Jmci Panu Suchodolskiemu Podstolicowi Lubelskiemu, za ustąpieniem Jmci Pana Poniatowskiego Miecznikowicza Lubel. y tegoż Collegium Lufratora, ut in Tabella. 8vo. Wulka Komaska wraz złączona iest z Dobrami Godow, Komaszycze, Pufznia, Ruda Macieciowska otaxowane Zł. 266,256. gr. 10. y na procent za podaną Ewikcyą, dane są Jmci Panu Łackiemu Kasztelanowi Sandomirskiemu, ut in Tabella. 9no. Possessye pod Lublinem, a raczey w samym Lublinie, między ktorymi y Szpichrz w Kazimierzu dolnym wciągnięte w Lufracye, są to Dobra nieruchome, ktore pod taxę y licytacyą, iak y po innych Miastach dysponowała Kommissya podać, y plus offerenti sprzedać, y Reskryptem J. K. Mci ad id minus autoryzowanym Donacye czynić; z ktorych to Lubelskich, iako y innych Miast Possessyi podług taxy y licytacyi sprzedanych wynikłe quantum okazuie się w Rachunkach z Jmci Panem Telperem sub Nro. 7mo. J. WW. Delego-

wanym podanych, tudzież w Rachunkach Jmci Pana Lufratora Collegium Lubelskiego. 10mo. Dobra Rudka y Jlipibog, Strzelnickich dziedziczne, nie były do Collegium Lubelskiego należącemi Dobrami, tylko Summa 60,000. Złł. przez Xiędza Strzelnickiego, na tych Dobrach była zapisana na Konwikt, którą Summę, gdy J. X. Strzelnicki Ex-Jezuita odzyskać chciał przez sądową Rezolucyą, ta Summa na Fundusz Edukacyi determinowana jest, tylko procent od niey ad vitæ tempora dla J. X. Strzelnickiego Ex-Jezuity ostrzeżony. Summa zaś ta Złł. 60,000. na śchedzie Xcia Sułkowskiego Woiewody Gnieźnieńskiego, będąca windykowana, w podobnym od J. P. Plenipotenta Kommissyi rachunku znajduie się. 11mo. Na Wsi Batohu przedtym do Collegium Winnickiego należący originaliter przez Kalinowskiego Starostę Braclawskiego, Piafoczyńskiego Kasztelanowi na ow czas Kamienieckiemu zastawioney, a przez tego Jezuitom ustąpioney, była umieszczona Summa 20,000. Złł. którą, że przy Lustracyi Jmć Pan Chorąży Koronny, iako Sukcessor Kalinowianus będąc niewątpliwym przez dyspozycy Ziemskie Dziedzicem wypłacić oświadczał, y do Kommissyi ponawiał swoią prozbę; Kommissa studendo æquitati, chcąc oraz pewny dla funduszu Edukacyjnego ustanowić Prowent, nieprzywiązywała się do wyrachowaney przez Lustracye intraty, ale Summę Złł. 20,000. in expirio Kontraktu wypłacić mianą, powierzyła na procent J. P. Kurnatowskiemu. 12mo. W Połonnym Jurydykę Złł. 92. Intraty czyniącą, Kommissya na Sessyi dnia 20. miesiąca Września R. 1774. do wioski Czerneiowki w dziedzictwo oddaney Jmci Panu Kochanowskiemu Szambellanowi J. K. Mci prayszącyła. 13tio. Collegium Xawer-Owruckiego wioski, iako to: Zbranki w swoich granicach zakłócone, iak świadczy Lustracya na Sessyi szesnastey d. 9. Maia R. 1774. ofzacowane 38,166. Złł. czyni rocznego procentu Złł. 1,717. gr. 13. Jhnatpol z Rudnią, częściami w Mofzkach y Niewchodach, na teyże Sessyi otaxowane 48,230. Złł. gr. 7½. czynią Intraty 2,170. Złł. gr. 11. y obydwie te wioski przyłączone do Klucza Xawerowa, oddane w dziedzictwo J. Panu Onufremu Bierzyńskiemu Starości Szawuliskiemu.

DELEG. A STAT. REG. DO KOMM.

5to. Ponieważ się ukazuje, że w Tabelli Dobr po-Jezuickich znajdują się Possessye y z nich wyciągnięta jest intrata procentu, takowe, o których w Lustracyach przez Kommissyą Rozdawniczą Kommissyi Edukacyney oddanych nulla mentio, imiona są wcale nowe, iako to; Collegium Rawskiego Wsie Radwanek, Młynek y Podskarbice, od Missyi Zytomirskiej Wieś Skwirki, od Collegium Ostrogskiego Folwark Łopuszne. Wyraſtaią przeto kwestye te. 1mo. Z iakowey wiadomości de existentia tych nazwisk była Kommissya Rozdawnicza uwiadomiona? 2do. Jezli Kommissya Rozdawnicza przez inne Lustracye, niż te, ktore są złożone in Archivo Kommissyi Edukacyney jest uwiadomiona? dla czego te drugie, czyli poboczne Lustracye nie są złożone in Archivo Kommissyi Edukacyney ad notitiam Rzeczypospolitey? 3tio. Jezli Kommissya Rozdawnicza bez Lustracyi ad simplicem privatorum solam informationem też nowe Possessye do Intratowey Tabelli podała? dla czego Kommissya ad realiorem rei deductionem, Lustratorow na grunt do tych nowych a nielustrowanych Possessyi nie zyszała?

6to. Ponieważ się znajdują ex revisione praesenti Lustracyi przez Kommissyą Rozdawniczą Kommissyi Edukacyney oddanych Possessye niektore, ktore, przez Lustratorow wspomniane, lecz do intraty nie były wciągnięte, a przeto y w Tabelli nie znajdują się, iako to Missyi Włodzimirskiej Wsie Markowice, Hubin, Wola Markowicka, Collegium Sandomirskiego Folwark Kobierniki y grunta Borsowskie, Collegium Łęczyckiego Folwarki Orzeszkow, Golutow; Wsie Budzynek y Dąbrowka, grunta Wysoczyzna, Kiełbasoczna y Jakubowizna zwane; eruitur pytanie: 1mo. Dla czego to się działo? oraz czemu ten defectus wcześniy ad informationem Reipublicae nie był poprawiony? 2do. Kto opuszczone Possessye ma w swoim dzierzeniu?

7mo. W przesłaniu pytań pierwszych sub Art: 11mo. jest formowane pytanie, dla czego akceptowane były z podskroby-

KOMMIS. ROZDAWNICZA KORON.

Ad 5tum. Kommissya Rozdawnicza nie miała innego o liczbie y stanie Dobr po-Jezuickich uwiadomienia, iak tylko z Lustracyi od Kommissyi Edukacyney sobie powierzonych, spodziewa się więc, iż o Wioskach Radwanki, Młynek y Podskarbicach Collegium niegdyś Rawskiego, Skwirki Missyi Białocerkiewskiej y Folwarku Łopuszne Collegium Ostrogskiego w tychże Lustracyach J. WW. Delegowani doczytać się będą mogli, ustanie zatym suppozycya, iżby te Wioski ad simplicem privatorum informationem do Tabelli Intratowey pomieszczone być miały.

Ad 6tum. Wieś Hubin oszacowana 66,666. Złoty groszy 20. czyni rocznego procentu 3,000. Złoty, oddana jest Xiążęciu Michałowi Czetwertyńskiemu Staroście Tuszyńskiemu, Wieś Markowice oszacowana iak Hubin, rocznego czyni dochodu 3,000. Złoty, a zaś Wulka Markowicka otaxowana 17,777. Złoty groszy 20. te w Dziedzictwo oddane są Xiążęciu Antoniemu Czetwertyńskiemu, Folwark Kobierniki y pola należące do Bursy Collegium Sandomirskiego poddane są Licytacyi z rozrządzenia Kommissyi na Sessyi dnia trzydziestego Maia Roku 1774. Folwark w Łęczycy Wysoczyzna, Kiełbasoczna y Jakubowizna y inne w Mieście leżące, per plus offerentiam do sprzedania były wyznaczone, Orzeszkow, Dąbrowka Nadolna, deserta y inne Collegium Łęczyckiego weszły w szacunek z Dobrami Woźnikami iako attynencye, ktore ad Summam rocznego procentu Złoty 2,200. są ustanowione, posiada je Jmć Pan Mikorski Sędzia Ziemski Gostyński.

Ad 7tum. Jchmość Panowie Lustratorowie Kamienieccy dzieło swoje dosyć szczupłe po wielu upomnieniach naypo-

waniami Lustracye, teraz do tegoż przyłącza się kwestya, za co w Lustracyi Dobr Collegii in ante Cameracen: intrata Dobr ołowkiem zapisywana y summowana, a z tym defektem Lustracya przyięta była.

870. Gdy w Roku 1774. po nastąpieney, Dobr po-Jezuickich natury odmianie J. W. Jmć Pan Wilczewski Podkomorzy Wisli Memoryałem podanym uwiadomił, iż do Dobr po-Jezuickich w Ziemi Wiskiej leżących Olszyny zwanych, znajdują się Leśne Towary, za które Kupcy ofiarowali kwotę Złotych Polskich pięćdziesiąt tysięcy, a o tym Ichmość Lustratorowie zapomnieć chcieli, y w tey właśnie mierze pod Datą dnia 1. Mieląca Lipca Roku tegoż 1774. było przez J. W. Podkanclerzego Lit: od Kommissyi Edukacyney Delegowanego Kommissyi Rozdawniczey doniesienie. Wyraża pobudka pytania się: czyli ku weryfikacyi tey assercyi była nakazana rewizya czyli indagacya? y co za skutek był tey indagacyi? jeżeli ona była?

900. Ponieważ między Tabellami od Kommissyi Rozdawniczey podanemi, to jest Tabellą Generalną wypisującą Dyspartymient Summ po-Jezuickich, a przez J. W. Biskupa Poznańskiego Prezesa podpisaną, a Tabellami szczegolnemi Summy Collegiorum y Missyi spisującemi przez dwóch Delegowanych, to jest: J. W. Zakrzewskiego y Hadziewicza podpisanemi y notami dwoma per expressum autoryzowanemi, znaczna znajdują się dyfferencya (opócz dwóch Collegiow, to jest: Owruckiego y Płockiego, które się zgadzają cum Generali Tabella superioris expressa) mianowicie piętnastu Collegiow Summ specyfikowanych Tabelle większą kwotę piszą, niż jest Dyspartymentowana, y zostaje Summa ad dispositionem Złotych Polskich 647,297. groszy 5. $\frac{1}{4}$, a zaś w dwunastu Collegiow Summ spisywaniu Tabella Dyspartymentowa więcej rozdała Summ, niż miały Collegia, to jest Złotych Polskich 308,389. groszy 10. iako naucza Tabella in adjuncto cum specificacatione Summarum będąca sub litera A. Przeto Delegowani dopytywać się mają honor, którym z tych Tabell ma być większa wiara dana, gdy obie są podpisami y notami od Kommissyi Rozdawniczey autoryzowane.

1000. Ponieważ w kilku Lustracyach, jest adnotowano o Summach albo świeżo

znicy do Kommissyi przestali, nie zdało się zatym dostrzegając defekta, odsyłać do ich poprawy, bo sama tylko zwłoka byłaby pewnie w korzyści.

Ad 870um. W czasie tasy Dobr, Kommissya konsyderując pożytki lasowe we Wsi Olszynach być mogące, o iakich na ow czas uwiadomiona była, kwotę wyrachowaną pro expensis fundi Złotych 629. do Intraty roczney przyłączyła, późniejsze zaś doniesienia po wysłym już Diploma od J. K. MCI favore Jmci Pana Kasztelana Ciechanowskiego lubo wiedzieć dały, że wyprzedany Las znaczny uczynić może Kapitał, gdy iednak Lustracya objaśniła, iż ante suppressionem Jezuitow Pan Badowski w przeciągu lat trzech za Kontraktem donośniejsze wyciął Drzewa, y Wizya Urzędownic uczyniona informowała o extenuacyi Lasow Olszyńskich, nie zgadzało się z sprawiedliwością, wyższy narzucać procent.

Ad 900um. Summaryusz Summ przez Ichmościow Panow Zakrzewskiego y Hadziewicza podpisany, referenter do partykularnych Tabell każdego Collegium z niemi zgadza się, w Dyspartymentowej zaś Tabelli tylko te Summy są specyfikowane, które aktualnie Osobom konkurującym do Summ są przez Kommissyą dysponowane, a zatym jeżeli które oprócz rozdanych existunt, takowe do dalszey dyspozycyi należą. A co się tyczy dyfferencyi dostrzeżoney w Tabellach Summ specyfikowanych, większą kwotę okazywać mającey y z tey dyspartymentowania nastąpienego, Jmć Pan Kachle użyty od wyznaczonych przez Kommissyą Rozdawniczą do spisania tychże Tabell, usprawiedliwi swoje ułożenie.

Ad 1000um. Ze Summy usteżowane przez Rektora Collegium Łuckiego ante

Litt. A.

TABELLA

OKAZUJĄCA DIFFERENCYĄ MIĘDZY TABELLĄ
DYSPARTYMENTOWĄ Y TABELLAMI PARTYKULARNEMI
COLLEGIORUM.

COLLEGIA SUMMY PO-JEZUICKIE.		Jak są w Tabelli Generalney Dyspartymen- towey, podpisa- ney przez J. W. Pre- zela.		Jak są w Tabellach Partykularnych pod- pisanych przez Jchm PP. Zakrzewskiego, y Hadziewicza.		Deficit w Tabelli Generalney co się w Partykularney znay- duje.		Superat w Tabell Generalney nad to, co było do dyspo- wania w Partykular- ney umieszczono.	
		ZŁOTE.	GR.	ZŁOTE.	GR.	ZŁOTE	GR.	ZŁOTE	GR.
COLLEGIA	Poznańskie - - -	575731	6	576044	6	313			
	Krafnostawskie - -	386331		366332				19999	
	Sendomirskie - - -	177366		199166		11800			
	Łuckie - - - - -	638850		771279	2	132429	2		
	Krakowskie - - - -	1341595	29	1493952	6	152356	7		
	Warszawskie - - -	564373	28	628308	44	63934	6½		
	Kaliszkie - - - - -	474837	15	363935	10			110902	5
	Winnickie - - - - -	162142		142142				20000	
	Owrućkie - - - - -	68995		68995		Concordat.			
	Łomżyńskie - - - -	470700		452659	28			18042	28
	Lubelskie - - - - -	257225		244328				12897	
	Płockie - - - - -	67260		67260		Concordat.			
	Piotrkowskie - - -	205945		363795		157850			
	Drohickie - - - - -	139450		151950	16½	12500	16½		
	Kamienieckie - - -	167955		157519				10436	
	Barłkie - - - - -	25618		39496		13888			
	Krzemieńskie - - -	115357		115057	25			300	
	Łęczyckie - - - - -	126000		107666				18334	
	Pułtoskie - - - - -	19816		27265		7449			
	Ostrogskie - - - - -	377636	1	376837				799	1
	Rawskie - - - - -	43792		58780		14987			
	Toruńskie - - - - -	296320		277420	18			19099	12
MISSYE	Międzyrzecka - - -	49745		18996	10			30750	20
	Zytomirska - - - -	28568		91621	18	63053	18		
	Włodzimirska - - -	122206		128060		5854			
	Zeromińska - - - -	20176		23368	15	3192	15		
	Połońska - - - - -	99722		52892	26			46829	4
	Wschowska - - - -	104663	15	111363	15	6700			
	Białocerkiewska - -	12000		13000		1000			
	Summa Summarum	7140378	4	7491490	20¼	647297	5¼	308389	10

Tabella

ORAZIONE DIFFERENZIALE MIBBY TABELLA
TAVOLAMENTO Y TABELLAM PARTIKULARNEMI
COLLEGIORUM

COLLEGIA		SUMMA	
COLLEGIA	COLLEGIA	COLLEGIA	COLLEGIA
1	2	3	4
5	6	7	8
9	10	11	12
13	14	15	16
17	18	19	20
21	22	23	24
25	26	27	28
29	30	31	32
33	34	35	36
37	38	39	40
41	42	43	44
45	46	47	48
49	50	51	52
53	54	55	56
57	58	59	60
61	62	63	64
65	66	67	68
69	70	71	72
73	74	75	76
77	78	79	80
81	82	83	84
85	86	87	88
89	90	91	92
93	94	95	96
97	98	99	100

DELEG. A STAT. REG. DO KOMM.

przed publikacją Bulli, zareklamowanych, iako to Collegium Sandomirskiego flor: Pol: 2000. Collegium Łuckiego Summa 30,000. albo już po expedyowaney Bulli przez Osoby Societatis supressae ustępowane, iako to Collegii Luceorienfis flor: Pol: 175,800. Jtem od tegoż Collegium Osob flor, Pol: 40,000. Collegii Cremenecensis 145,982. flor: Pol: y innych, tudzież że membrany czyli skrypta niegdę Zakonowi służące, były oddane rozmaitym Osobom. Wyrasta kwestya, czemu Kommissya Rozdawnicza o tych Summ windykacyą non agebat? lub przynajmniej w Tabelli Summowey one ad vindicandum nie zanotowała?

11mo. Gdy w Tabelli wspomnioney Summy dyspartymentującej autoryzowanej dowodzą się znaczne omyłki, iako to u J. W. Granowki Wojewodziny Rawskiej napisana jest Summa flor. Pol. 91,080. a iednak Oryginalne teyże służące Diploma cum sigillo Penfili od Najiaśniejszego PANA sub Data 20. Mensis Xbris 1774. Anno. Deducit Summę flor: Pol: 88,000. Przeto ku dokładniejszemu prawdy docieczeniu, y obviando, aby Ziemianie podobnemi omyłkami do większych, niż należy, opłacania procentow nie byli napałowani, Delegowani dopraszają się o komunikacyą Summaryuszu Sigillat, Dyplomatow expedyowanych.

12mo. Ponieważ w Lustracyach in Archivo Kommissyi Edukacyney będących jest specificie napisano, że w miejscach kilku od Jchmościow XX. Rektorow y Prefektow w gotowiznie zastane pieniądze, Jchmościom Panom Lustratorom były oddane do przesłania Kommissyi, iako to Czerwonych Złotych tyśiąc, w monecie Złotych Polskich 380. groszy 24. tudzież z Retentow Złotych 3530. groszy 20. w Owruczu, w Zerominie Złotych 3192. groszy 9. z retentow Złotych 101. w Winnicy Złotych 4,753. w Collegium Krakowskim Złotych 400. w Dohiczynie in specie Czerwonych Złotych 127. a o Summach tych choć w Lustracyach indigitowanych, w Tabellach nulla mentio. Przeto Delegowani mają honor upraszać Kommissyi Rozdawniczej o podanie Tabelli Summ retentowych, y w gotowiznie zastanych.

KOMMIS. ROZDAWNICZA KORON.

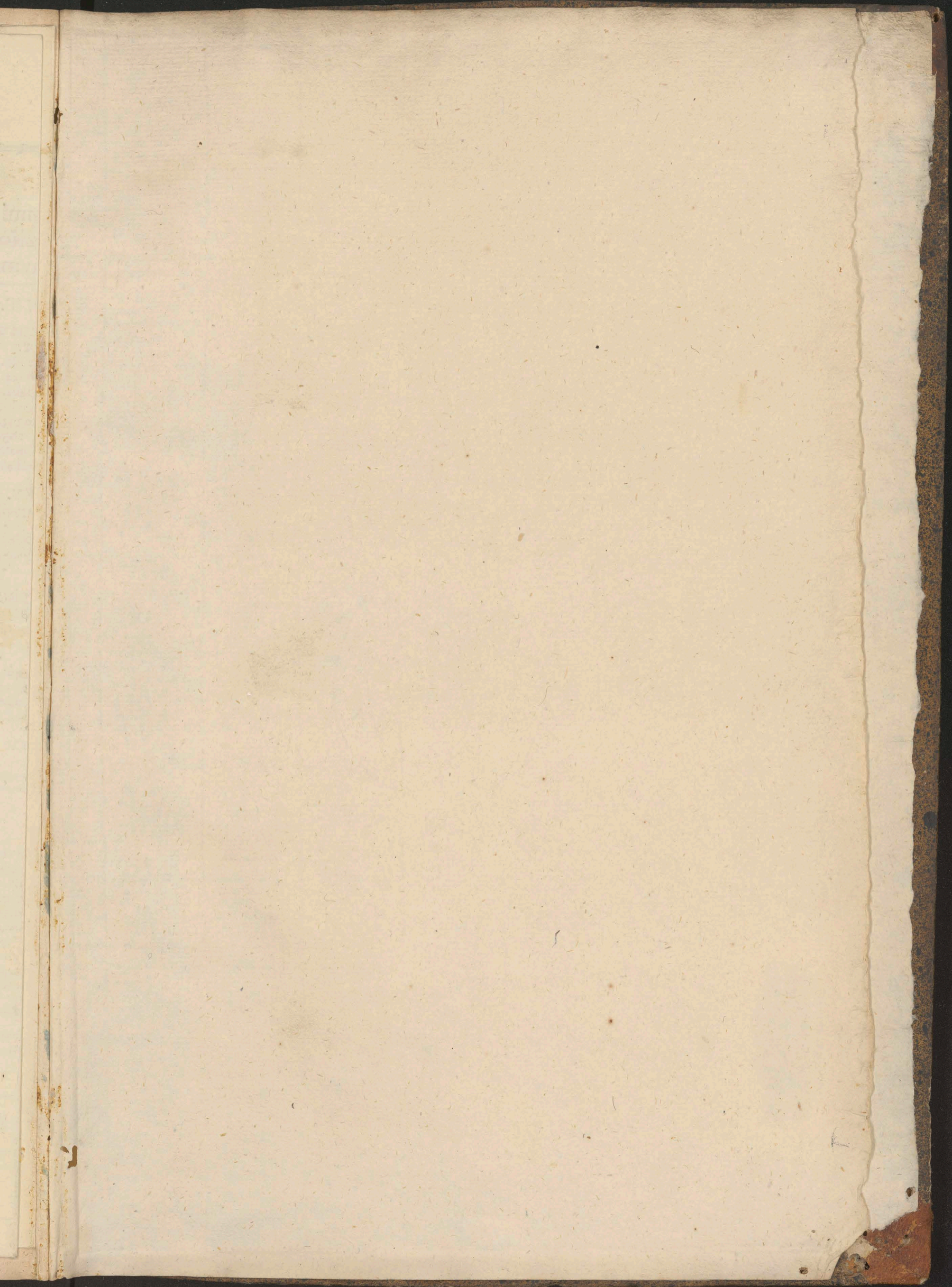
suppressionem w schedach partykularnych są umieszczone y dysponowane, dowodzi to Tabella oddana J. WW. Delegowanym.

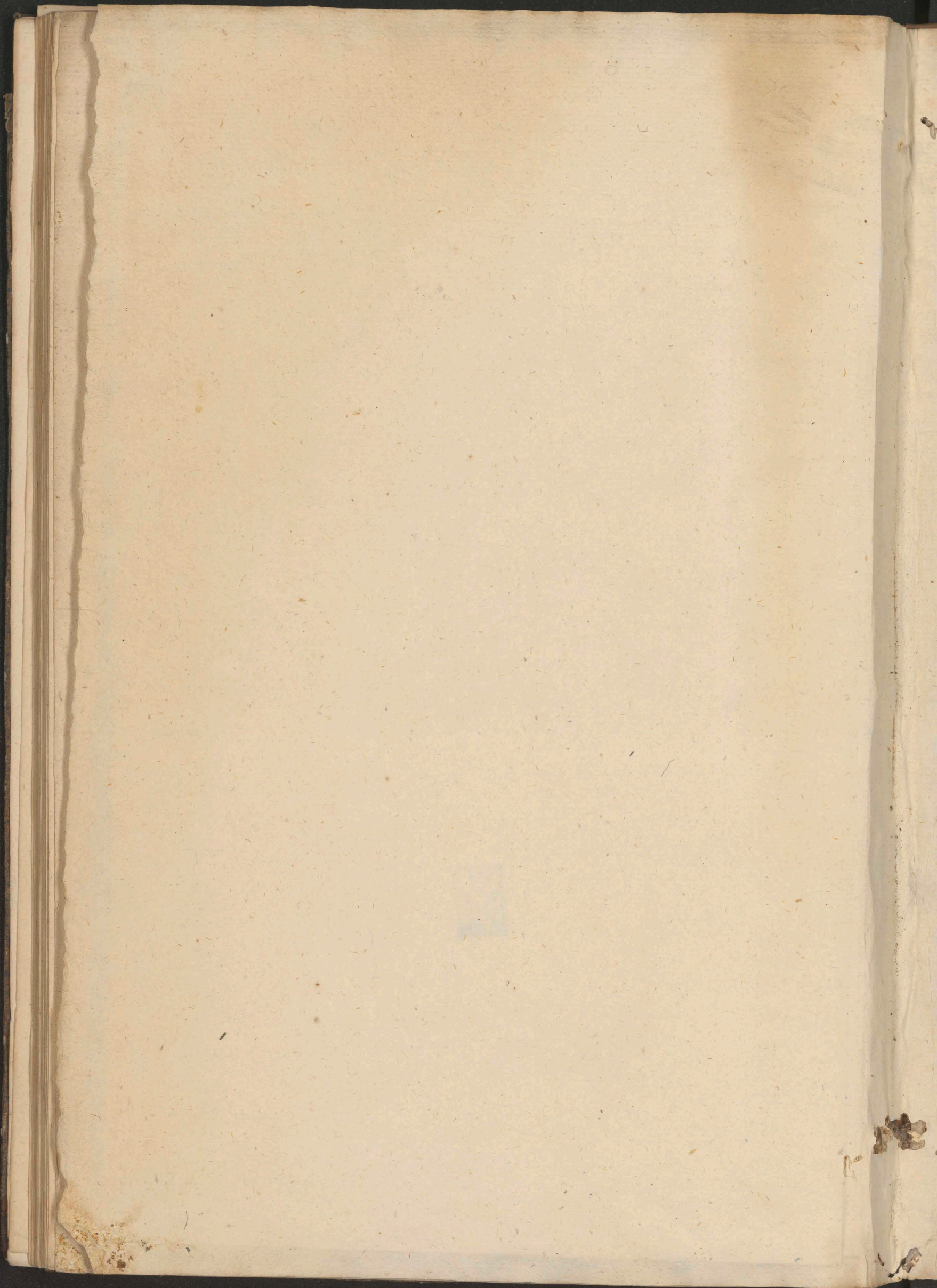
Ad 11mum. Summa Kapitalna Złotych 88,000. należała tylko à Successoribus Granovianis, tak iak jest w Lustracyi zakonnotowana, że zaś w Tabelli położono było 91,080. Złotych, to wynikało z Prowizyi suppositivè na ow czas miarkowanych, które w późniejszym czasie punktualnie były wyrachowane, y do Kassjera Kommissyi komportowane, iako się w Registrach okazuje Lit. C.

Ad 12mum. Z Kapitałow w gotowiznie pozostających in Collegiis, które weszły do Kassjera Kommissyi Rozdawniczej, podany już Rachunek J. W. Delegowanym sub Lit. C. zupełnie dowiedzie. Resztę pieniędzy Jchmość Panowie Lustratorowie na Sustentacyą Ołob, które po Collegiach dla uczenia Szkoł zatrzymane były, wydać byli obligowani, iako złożone od niektórych zaświadczą Rachunki. Die 26. 7bris 1776.

MŁODZIEJOWSKI B. P. K. W. K. iako primus in Ordine w Kommissyi Rozdawniczej podpisuje.

The first part of the paper is devoted to a general
 consideration of the subject. It is shown that the
 theory of the subject is not yet fully developed,
 and that there is a need for further research.
 The second part of the paper is devoted to a
 detailed study of the subject. It is shown that
 the theory of the subject is not yet fully developed,
 and that there is a need for further research.
 The third part of the paper is devoted to a
 detailed study of the subject. It is shown that
 the theory of the subject is not yet fully developed,
 and that there is a need for further research.
 The fourth part of the paper is devoted to a
 detailed study of the subject. It is shown that
 the theory of the subject is not yet fully developed,
 and that there is a need for further research.
 The fifth part of the paper is devoted to a
 detailed study of the subject. It is shown that
 the theory of the subject is not yet fully developed,
 and that there is a need for further research.
 The sixth part of the paper is devoted to a
 detailed study of the subject. It is shown that
 the theory of the subject is not yet fully developed,
 and that there is a need for further research.
 The seventh part of the paper is devoted to a
 detailed study of the subject. It is shown that
 the theory of the subject is not yet fully developed,
 and that there is a need for further research.
 The eighth part of the paper is devoted to a
 detailed study of the subject. It is shown that
 the theory of the subject is not yet fully developed,
 and that there is a need for further research.
 The ninth part of the paper is devoted to a
 detailed study of the subject. It is shown that
 the theory of the subject is not yet fully developed,
 and that there is a need for further research.
 The tenth part of the paper is devoted to a
 detailed study of the subject. It is shown that
 the theory of the subject is not yet fully developed,
 and that there is a need for further research.







SIDR0022037

Biblioteka Jagiellońska

BIBLIOTHEQUE
DE MONSIEUR LE PRINCE
ALEXANDRE
LUBOMIRSKI

DO
SIE

DO
SIE