

6809  
III

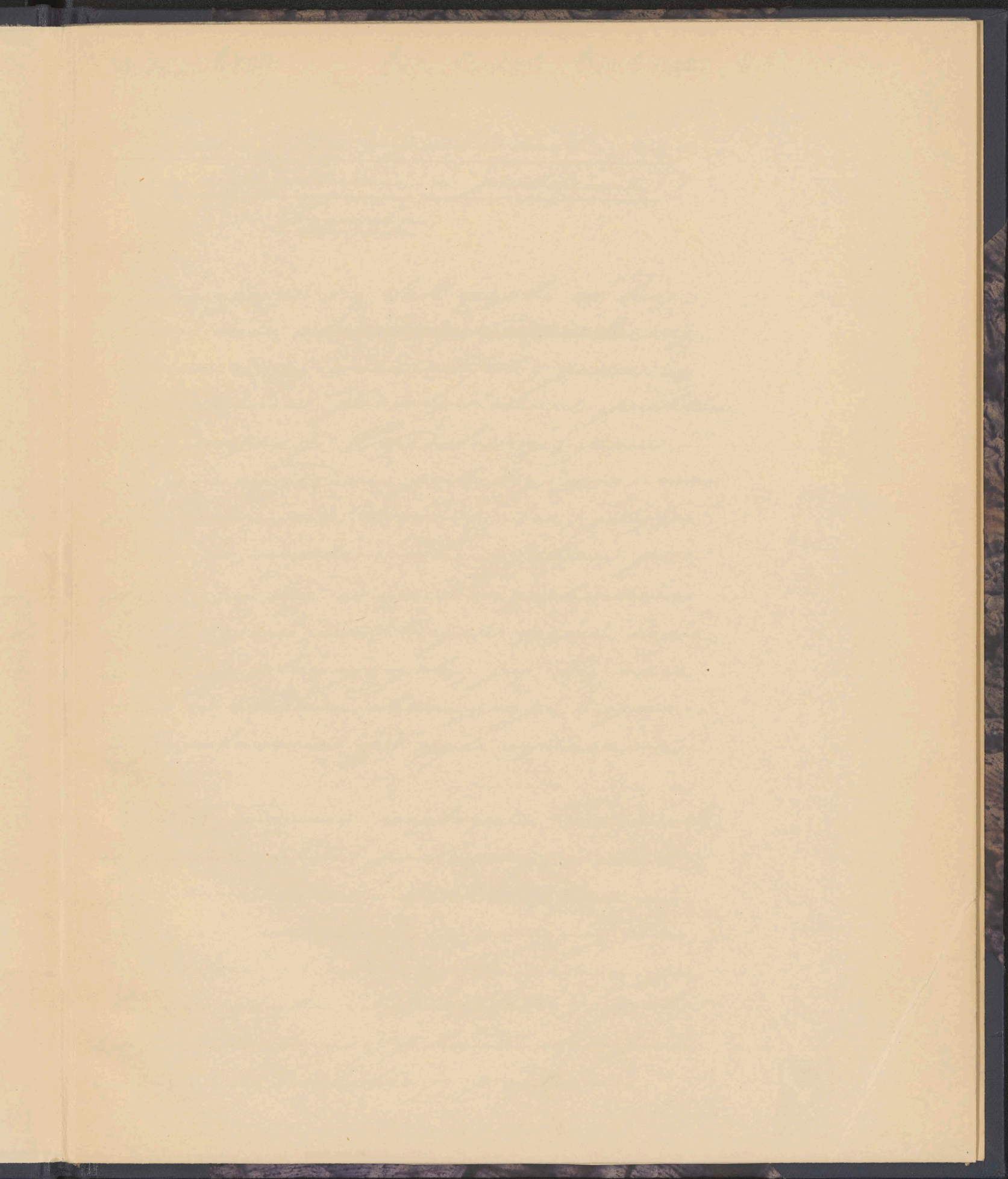
6809



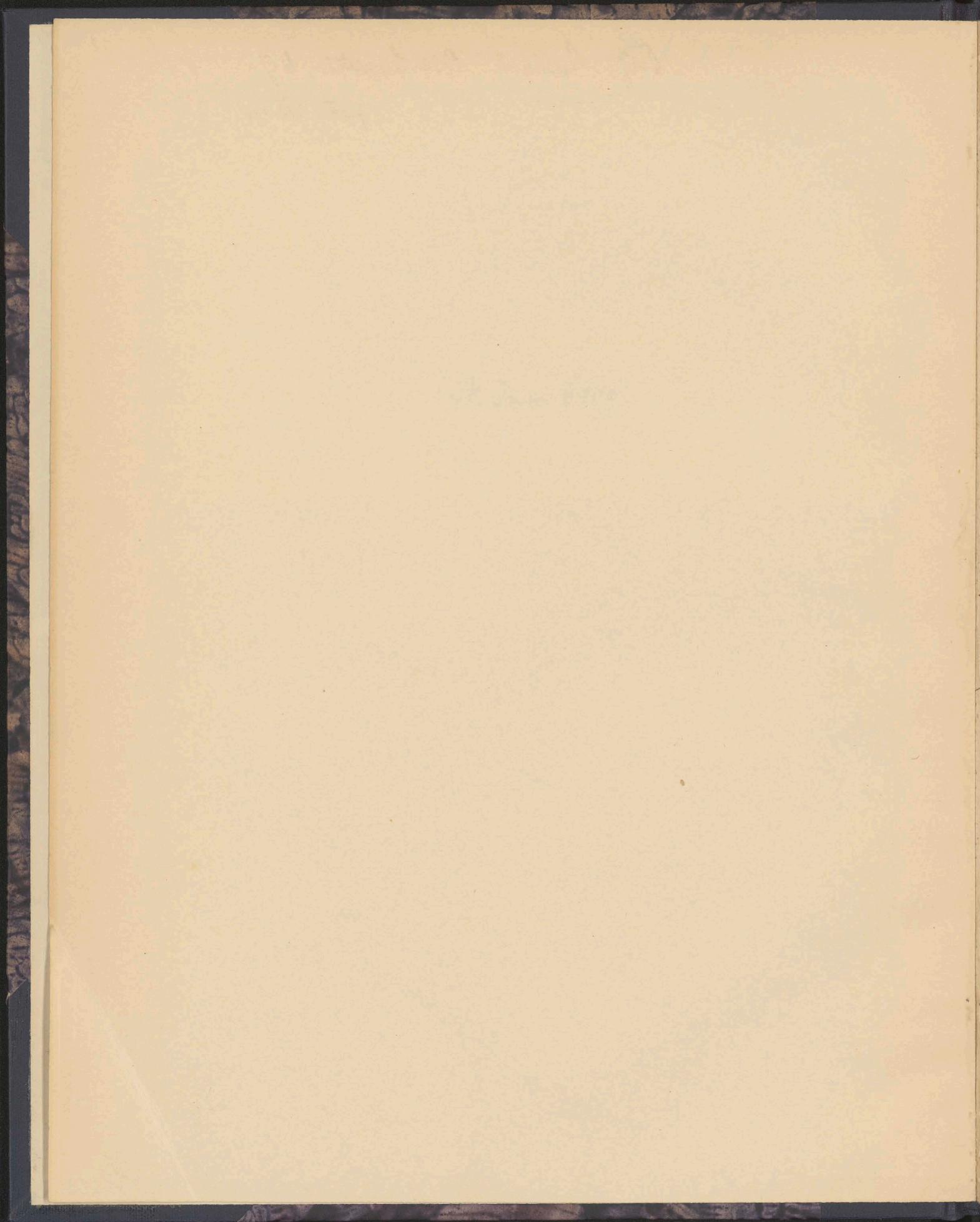
Opr. 7- Wyżga 1933

N. Inn. 6809









Handwritten text in cursive script, partially visible on the right edge of the page. The text is mostly illegible due to the angle and the edge of the page, but some words like "over", "to", "just", "in", "do", "be", "p", "u", "z", "go", "sh", "p", "u" can be discerned.



4. Jan. 1809

Prof. Ludwik Bierkowski, u. j.

not. XIX w.

Prilka stow o puchlinach a  
wyzejebowia o puchlinie  
brzucha.

Wykazujace iz tak czesto w ludz-  
kiem ciele ~~stwierdzono~~ wystepowanie  
brania ciezy wodniakach, grawe sa  
pomyslami pod wywielkiem puchlin  
i hydroper. Przedstawiajz nam  
one pod wzgledem patologiczno-ana-  
tomicznym niektore roznice, palajzce  
juz to od miejsca ciata w jakim pow-  
stajz; juz tez od sposobu zachowania  
iz wzgledem niektorych czynnoscia-  
wisk je stajzajz; juz tez wase-  
nie od skladu chemicznego i spro-  
ba przedstawienia prz. zply wybrania  
prz. om.

Wskazujz wybrania wodniacke  
w jamach ciata powstajzonych tak  
zwaniemi bionami ~~substancjami~~  
gdzie iz najczesciej w grucznej bar-  
wie ilosci gromadzi. Tu naleziz pu-  
chliny czynnoscia i hydrocephalus; p. oka  
i hydrophthalmus; p. kawaletu stowia pnie  
nowego; i hydrokathis; p. optycznej  
i hydroc.





<sup>oserca</sup>  
 : hydrothoras : p. ~~xxiv~~ <sup>xxiv</sup> ~~xxv~~ <sup>xxv</sup> : hydrope pe-  
 ritardii : p. okrzewnej : hydrope assikes :  
 p. ojadrowej : hydrocele :

W przypadkach wymienionych guzów  
 jesty guzki wewnątrz ptyu czyli  
 wody, a nie woskie <sup>(serum)</sup> ~~serowite~~ <sup>(serum)</sup>  
 worka, które w każdym z nich mają  
 błona ~~serowita~~ <sup>serowita</sup> ~~nie jako~~ <sup>nie jako</sup> ~~stawni~~  
 który to ptyu prawem ciżkości pą-  
 rzą się najpierw do wszystkich miejsc  
 i zakładow najniżej i w najgłębiej po-  
 tożonych, a wypędziwszy siebie, wy-  
 si się dopiero coraz wyżej, wypędzi-  
 ją resztę pozostałej, a nie mogą  
 się więcej powięksić, rozpięta, nasyca  
 obciążony go worki przyczyniają  
 coraz bardziej jego objętości, które  
 na wieki, jak to więcej wykazują  
 do niedługo nadzwyczajnych do-  
 może rozmiasów. ~~nie kiedy~~, ale nie-  
 porównanie rzadziej, ptyu nie wybiera,  
 a raczej nie wydziela się na całej prze-  
 stęgni błony <sup>serowitej</sup> ~~serowitej~~, bez bytło  
 w pewnem ograniczonym miejscu i to  
 powiększy jej ~~blaskami~~ <sup>blaskami</sup> ~~organizmie~~ <sup>organizmie</sup> ~~nowo~~ <sup>nowo</sup> ~~utworzone~~  
 go błonistego worka, a w takim razie

paolina



B.

będzie niezgodny z urzędem, do pewnych kłó:
   
 tki i to dlatego mniejsze rozmiarów
   
 ograniczone, nazwa się puchliną
   
 workową (Hydrops saccatus).
   
 Ten gatunek puchlin, gdy utworzy:
   
 w worku dojrze do znaczącej objęto:
   
 ści, gdy ścianę ~~worka~~ jego worka nie
   
 mogą zmieścić odrodkowego parcia me:
   
 zbranego płynu, pęknie, wtedy ten wy:
   
 lewa się najczęściej wewnątrz jamy pę:
   
 wlezionej błony ~~worka~~ <sup>siateczki</sup> i zamienia
   
 się kawałkami na puchlinę przyczajną, kłó:
   
 ra wroblek rozach po większym czasie
   
 przy większej porowej kształci, a nawet
   
 przedtem ~~samej~~ <sup>samej</sup> natury zwolna uchł:
   
 pnie, bo błona ~~worka~~ <sup>siateczki</sup> będzie tu
   
 wstawie prawidłowym, nie kłó, je se:
   
 ma nie przepada płynu, ale nawet
   
 wylany, w ten sposób przyczajnej
   
 objętości będzie przez wycisnienie usen:
   
 wa.

Ten rodzaj puchlin należy na wypo:
   
 cein i rozparciu się płynu pomiędzy kła:
   
 nizm organów. Tu należy opuchlina
   
 powięzadła ciata (oedema) kłócej
   
 śledziony bywa zwykle stranka bi:
   
 workowa podskórna, kłócej pomiędzy
   
 mig:



nigrawi, a wtedy choroba nosi nazwę opu-  
chliwy skautki Romoskowej lub opuchliwy  
skimiej: (Anasarca, hydrope scabra cellu-  
laris). Daje się też także rozpoznać, że  
i nigrawi niektórych organów skautkiej sa-  
wej jak i skóra ~~lub~~ lub skautka Romosko-  
wa ~~lub~~ może być zmięknieniem chorobowej. Tu na-  
leży up. opuchliwa ptur: (Oedema pul-  
monum); i innych. Skimiej niektórych ga-  
lunki opuchliwa skautkowej ostrej ~~lub~~ oso-  
bne ~~lub~~ jak up. opuchliwa w okolicy gor-  
nej części krtani: (Oedema glottidis); opu-  
chliwa móżdżku: (Oedema cerebri); i inne.

Oprócz tego, również w skautce Romosko-  
wej jak i w nigrawi organów narządów  
dotyczy często nagromadzenie wodnistych  
płynów, zawieszonych w stałych nowo-  
utworzonych białych workach: (Ka-  
kome najzupełniej się powiększenie wodni-  
cami: (Hydatidae).)

Pod względem składu chemicznego cie-  
czy, rozmaite puchliwy skautkowej; rozró-  
żnić można następująco:

1. Puchliwy skautkowej cieczy, co da jątkości,  
niezmiękniałej nie różni w swoim składzie  
chemicznym od ~~skautkowej~~ w skład krwi  
najbardziej wędznej, i takim ~~skautkowej~~ ma:

zwoz



54

opu  
 2. Puchliny zawierające rozpuszczone w to:  
 kwinę, co do chemicznych właściwości niezem  
 się od włókniwej krwi: plasma sanguinis:  
 nie różniąc, a takie noszą nazwę opu:  
 chliny włókniowe: hydroses fibri:  
 nosi:

3. Puchliny fatygne: hydroses spurii: za:  
 wierające skóry różniące się <sup>bardzo</sup> w swoim skła:  
 dzie chemicznym od dwóch poprzedzających.  
 Takie to widać być ieye w puchlinach  
 napotykanę, nadto kiedy bywają zupet:  
 nie czyste; znajdują się bowiem ~~w~~ przy:  
 mieszane do nich obce cząstki, a mianowicie  
 cie krew, ropę, puszczy i inne.

Dwa pierwsze gatunki puchlin, t.j. serowicowe  
~~składowe~~ i włókniowe zwykłe napoty:  
 kamy, ostatni t.j. fatygne do nadzycch  
 należą. Te więc dwa pierwsze w krótkości  
 tu rozbieżamy.

I Puchlina serowicowa.

A ponieważ w wyjątkach puchlin ~~składowe~~ serowicowa  
~~składowe~~ najczęściej się wyraża zwykła  
 W większej bowiem liczbie puchlin, byzacho:  
 mych, jęsiowych, ojadrujących, skórnym i  
 skautkowym, jako ~~nie~~ też w pęchaczach  
 niektórych chorób skórnym: po zapaleniu  
 Pen



ten tylko ptym napotykanym.

Badajże wstawić i skąd chemiczny  
 tego ptymu znajdujemy go już to zupełnie  
 czysty, bezbarwny, jak woda przezroczysty, już  
 też zielonawo-żółtawy, co kolwist lub gwał-  
 cyście mętny, opalizowany, do serwatki z mle-  
 ka wzdzielonej podobny. Badajże go od-  
 czynnikami kwasu znajdujemy go obojętnym,  
 słabym albo alkalicznym, albo kwasnym. Nie-  
 kiedy bywa bardzo mętny, jak woda, częściej  
 daleko gębszy, lepki, klejowaty, i gęstszy  
 czyż w nitki. — Przez doświadczenia uważ-  
 jany przedstawia się temu jak ptymu zupeł-  
 nie czysty, bez żadnych ciadeł. Niekiedy  
 tylko spotyka, można obce ciadła, któ-  
 re po niejakiem czasie zwolna opadają,  
 tworząc na spodzie naczynia osad. Te  
 ciadła bywają rozmaite i różnego prze-  
 dzienia. Są to albo strzępy oddzielonej pomy-  
~~serowiczej~~ Epithelium membrane serowiczej  
 albo cząstki rosy spryskankowego roju-  
 nie powłoki przesiadate, albo też gąszcz-  
 ki krwi a czasami, też to bardzo mętno,  
 istotne osady nieorganizowanych cząstek  
 ptymu chorobnie wybranego oddzielonego,  
 do jakich up. materij Cholesterina wpty-  
 wie publiczny ojadrujej.



Skład składowy ptymu w publikacjach ~~surwicznych~~  
~~surwicznych~~ pod względem chemicznym  
 uważany, zapewne jest podobny do ~~ptymu~~  
~~surwicznego~~ w składku kubi wchodzący  
 skład a mianowicie znajdujący w niej  
 wódz, pierwiastki organiczne, jako to: białko:  
 Tęże, Stężenie, zgrzeżone, męsenie, wielkie:  
 dy pierwiastki miedzowe, potasowe i bar-  
 wnik czerwony, tudzież rozmaite sole, naj-  
 częściej węglany, fosforany alkaliczne  
 i ziemie. Rozpuszczenie w wodzie  
 przynieszaną do wody bywa bardzo roz-  
 maite.

Do wtasciwego ptymu <sup>surwicznego</sup> ~~surwicznego~~  
 w publikacjach napotykanego należą  
 także i inne języcze, które potas-  
 gowe pod rozmaitemi nazwami są zna-  
 ne, a które przynajmniej takie same  
 skład chemiczny przedstawiają i to  
 tak samej przynajmniej najbliższej proste-  
 dz. Takimi są np. ~~ptymu~~ ptymu w niektórych  
 rybkach wysypkach pszczoły kowatek jako  
 to: *Cynipetas bulbosum*, *Pemphigus*, i  
*Pompilus*, ptymu w pszczołach pszczo-  
 leniach powiatu, po przystawieniu się  
 gęstych plastrów, tudzież pszczoła w pszczo-  
 lenkach zgorzelińskich. Tęże różni,  
 ca jest tylko ta, że w publikacjach ten sam

ptymu







je puchliny <sup>surowicowe</sup> ~~zawieszane~~ zawieszony swoj sw:  
 zafek bionz z akkadu zylneze i powika:  
 jz utenezac, kiedy nastapi pewien niepra:  
 widstony stowunek pomizdy porowatosej  
 scian zylnych, a gzetwiej krwi w tych:  
 je krajzosej, tak, je albo te sciany i d stae  
 na i z wigrej porowate amizole wstawie prawi:  
 stowym, albo tej krew stawie i z medyzg  
 a raczej wodnisty. Wobudwiek rozach  
 nastzpije zawye powizkowe przepada:  
 nie cepli przecizkanie serwalke krowio:  
 wej przez sciany nazyju.

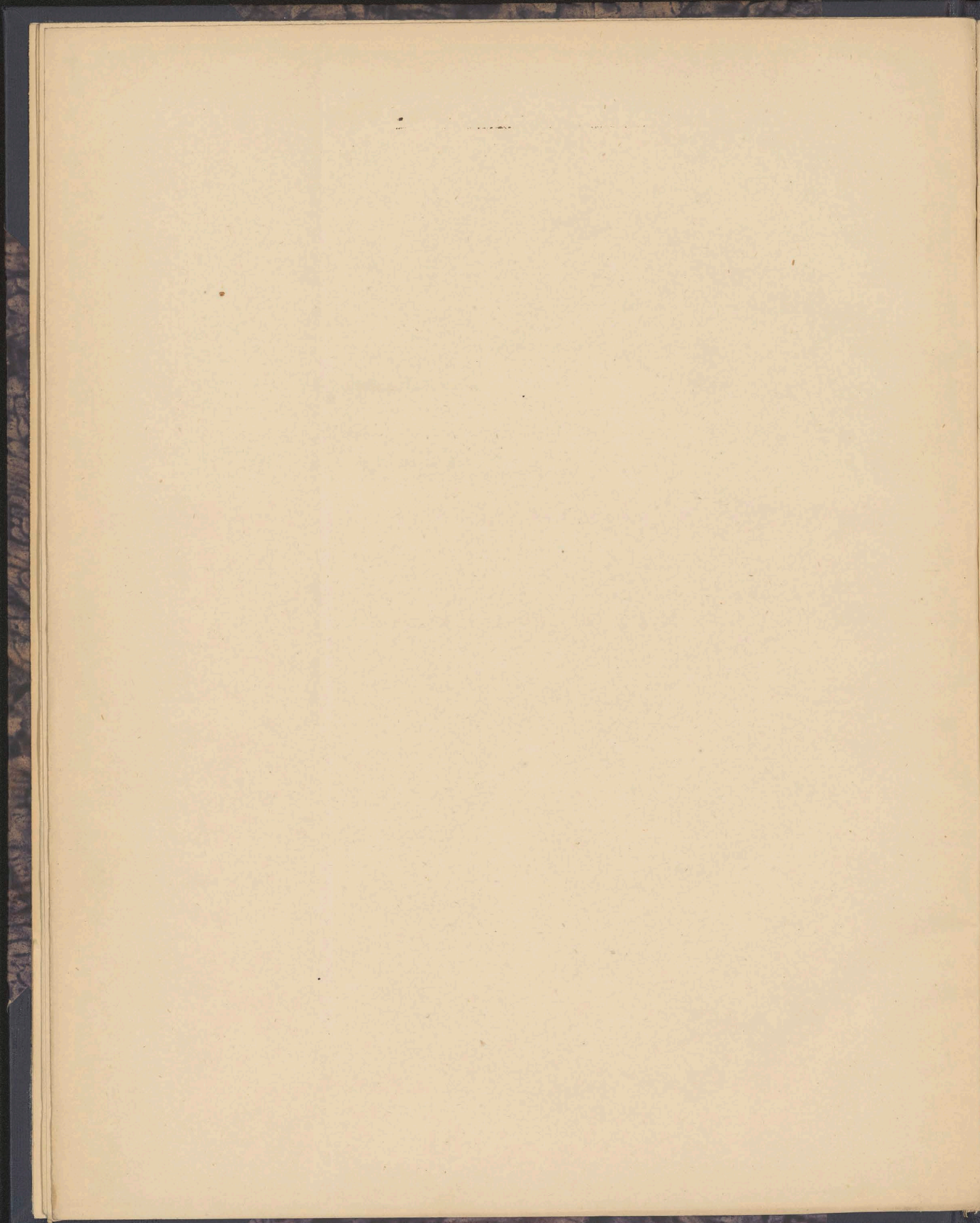


*[Faint, illegible handwriting in cursive script, likely bleed-through from the reverse side of the page.]*









Pa  
je  
w  
va  
do  
ca  
ib  
dd  
og  
ab  
ab  
ka  
p  
ka  
em  
a  
y  
ny  
th  
w  
og  
ka  
la  
p  
V  
co







Badajże

~~Atyja~~ to cięz nakłuchwał po my:   
 dalekim jej z organizm, nie spoczęga,   
 my powieży wia a ~~szereż~~ <sup>strowicę</sup> ~~szereż~~   
 jadowej prawie różnicy. Powia ora albo   
 zapetnie czysta, bez barwog, albo tej mniej   
 lub więcej wstug, opalija <sup>wawa</sup> ~~szereż~~   
 zielonawog. **Nwajana** za świeża przez drob:   
 widy nie przedstawia żadnych ciadeł w   
 składowie swoim wyjęwery sobie, które nie   
 przypadkiem do niej przywiazady. Dojnie:   
 ro po niej takim zawa gdy wiele puzety:   
 gwie zaszpa kuzepugi eozog bawziej al:   
 bowiem rozpuszczona w tej cięz utótkni:   
 waz gdy utraci swoje ciepło organiczne   
 ciwa nie zamieniąże nie na jednoczajog

rozpuszczony w galarecie

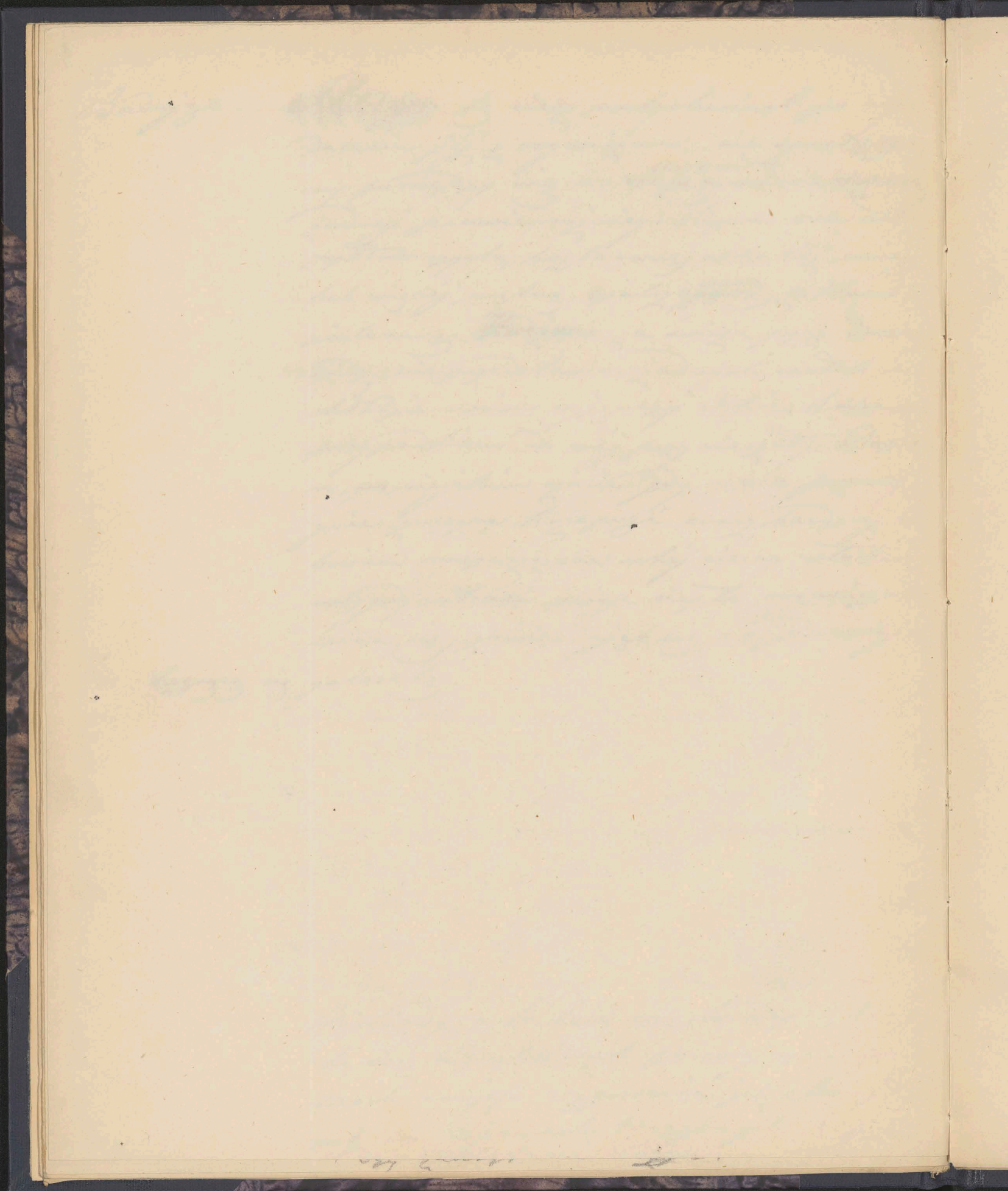
Niekiedy a to boi' erzke wapotyhanog   
 to cięz wpubliwark powniejszych omi   
 seach swyżego wyprzeenia jiz skrope   
 jak up. wżamach wózgowych i pomog   
 szę zakreptami wózgu.



my  
aga  
ravy  
atbe  
u.  
ney  
no  
obno  
w  
a sig  
pue  
ky  
jal  
lri  
pe  
lajing  
the  
m  
the  
the  
my  
wunt  
da  
omeg

*[Faint, illegible handwriting at the bottom of the page]*

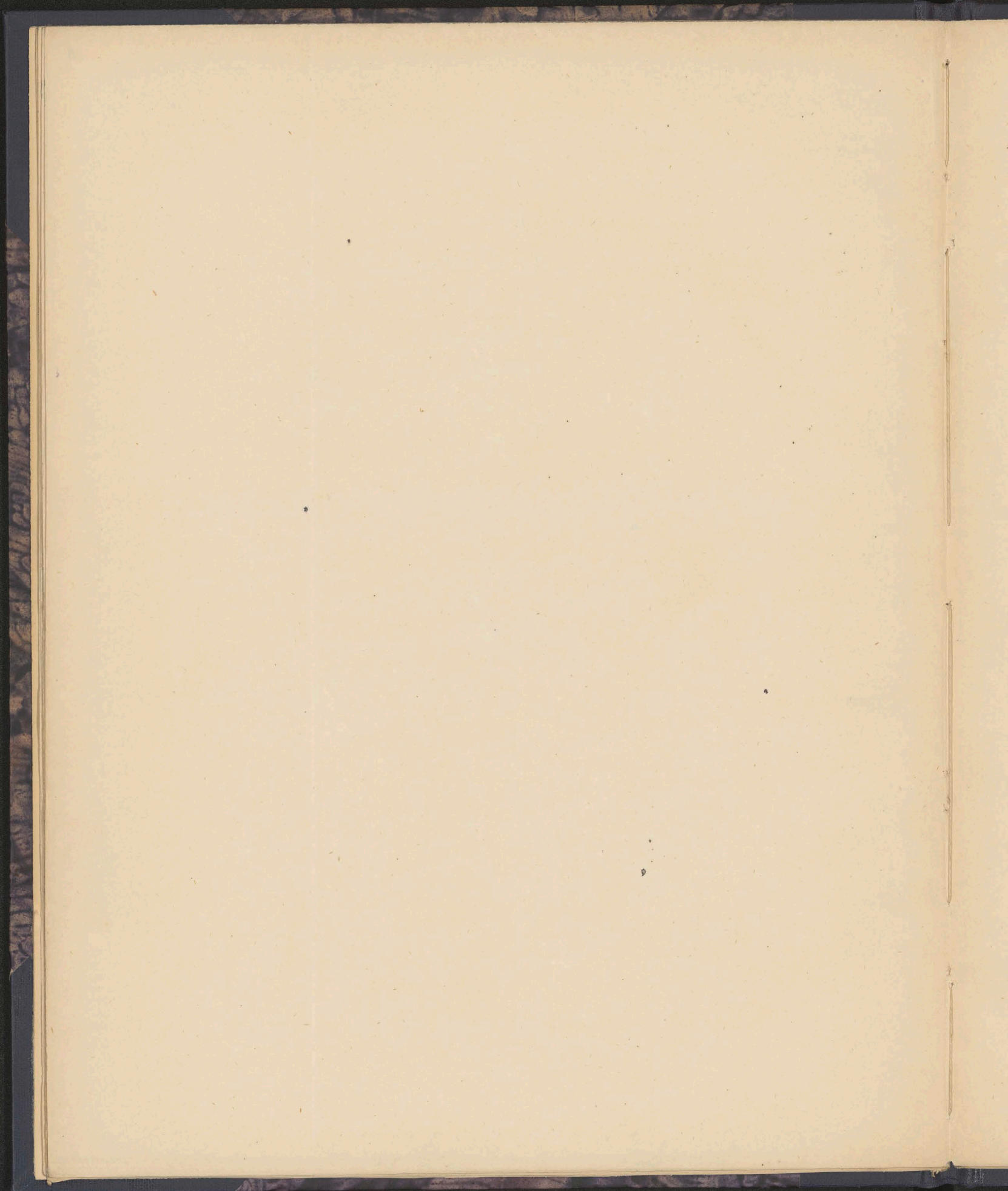








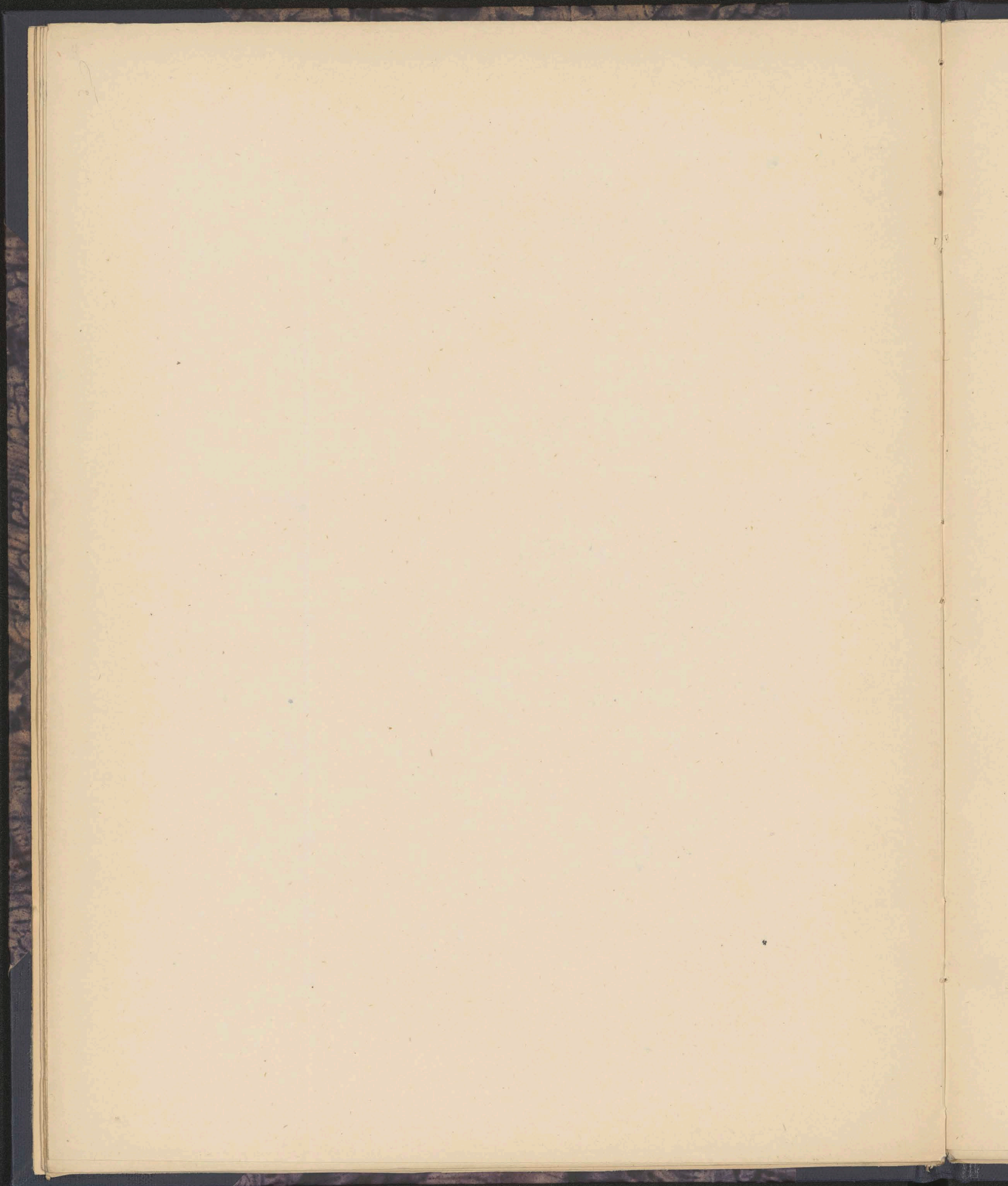




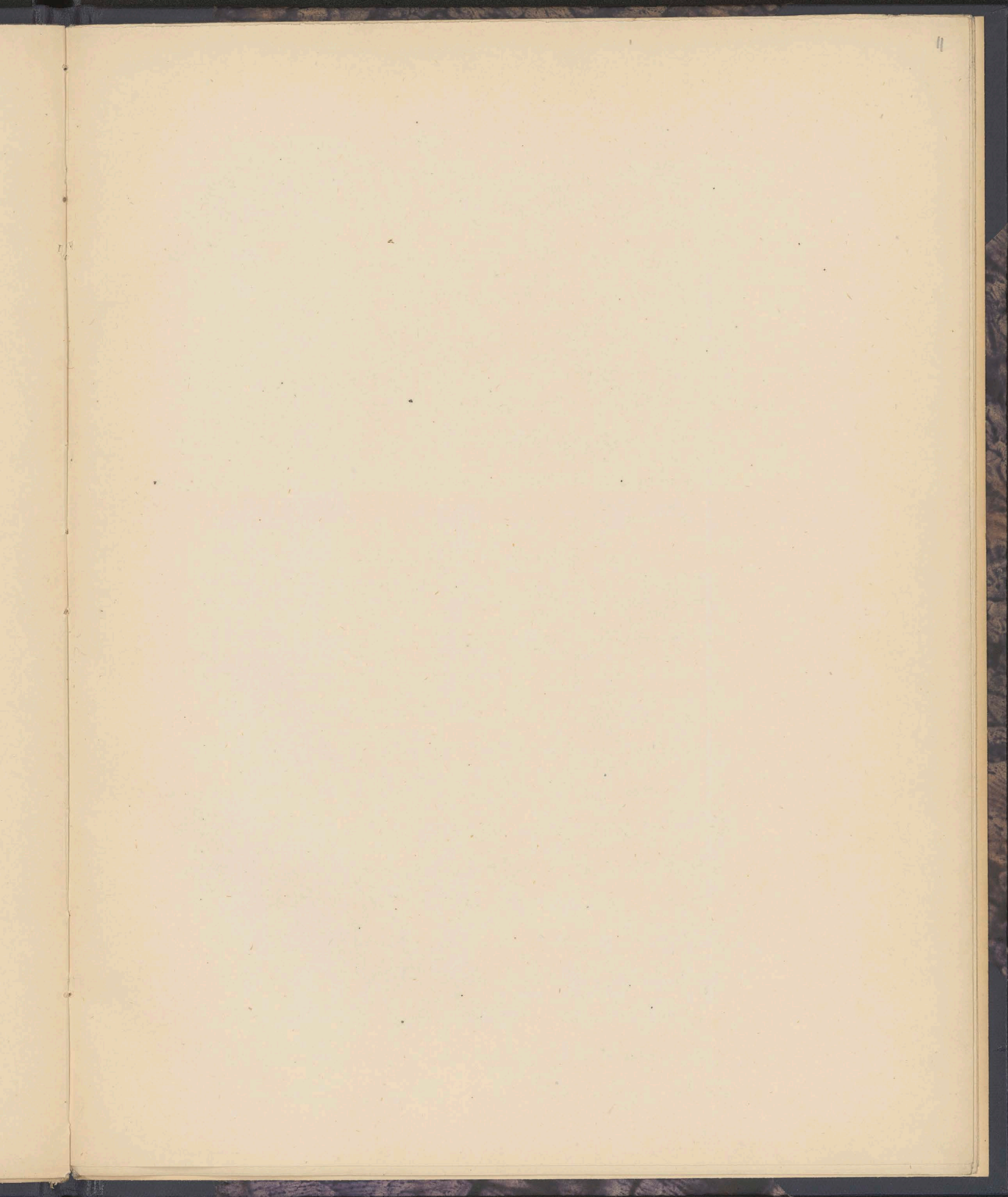




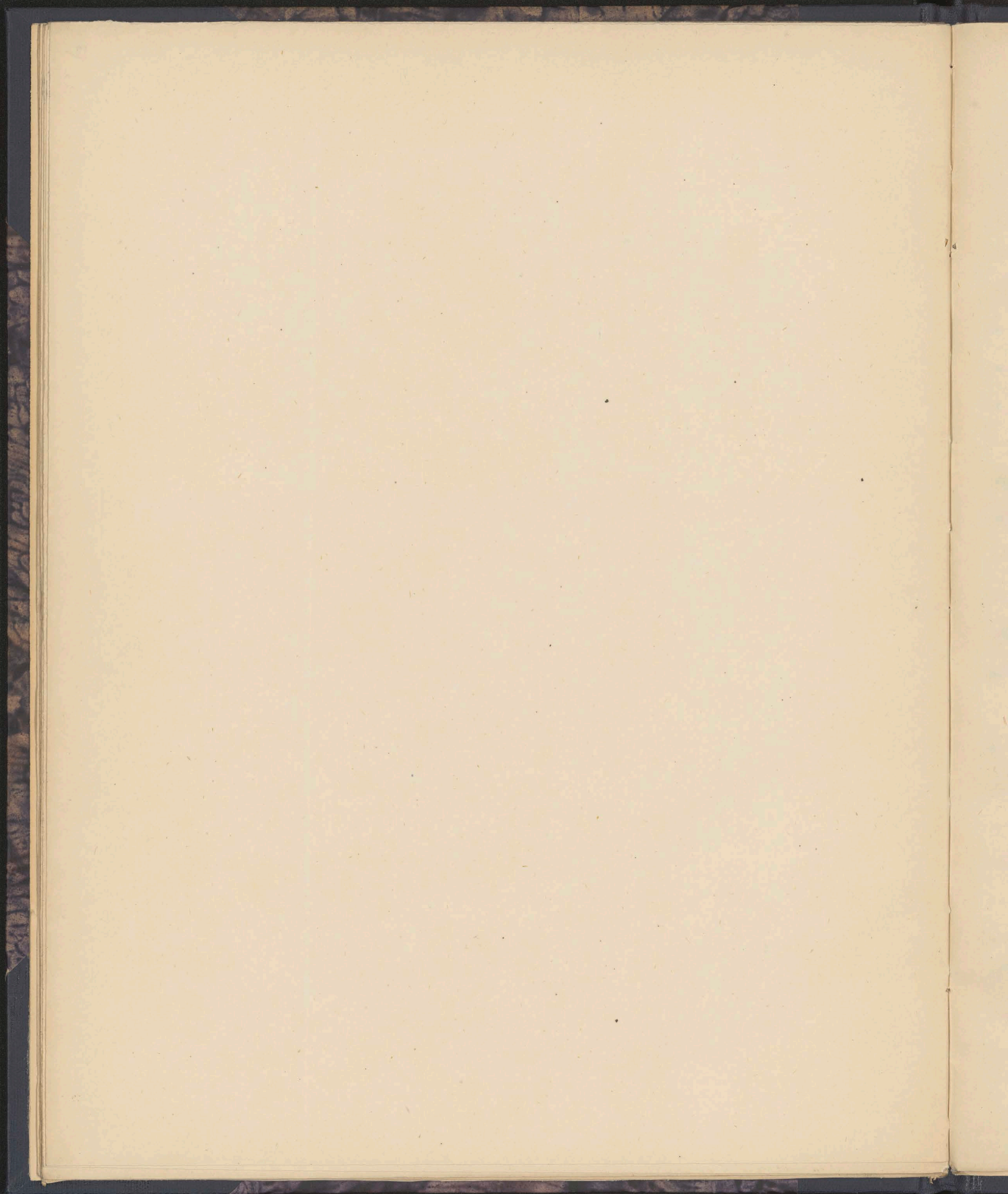








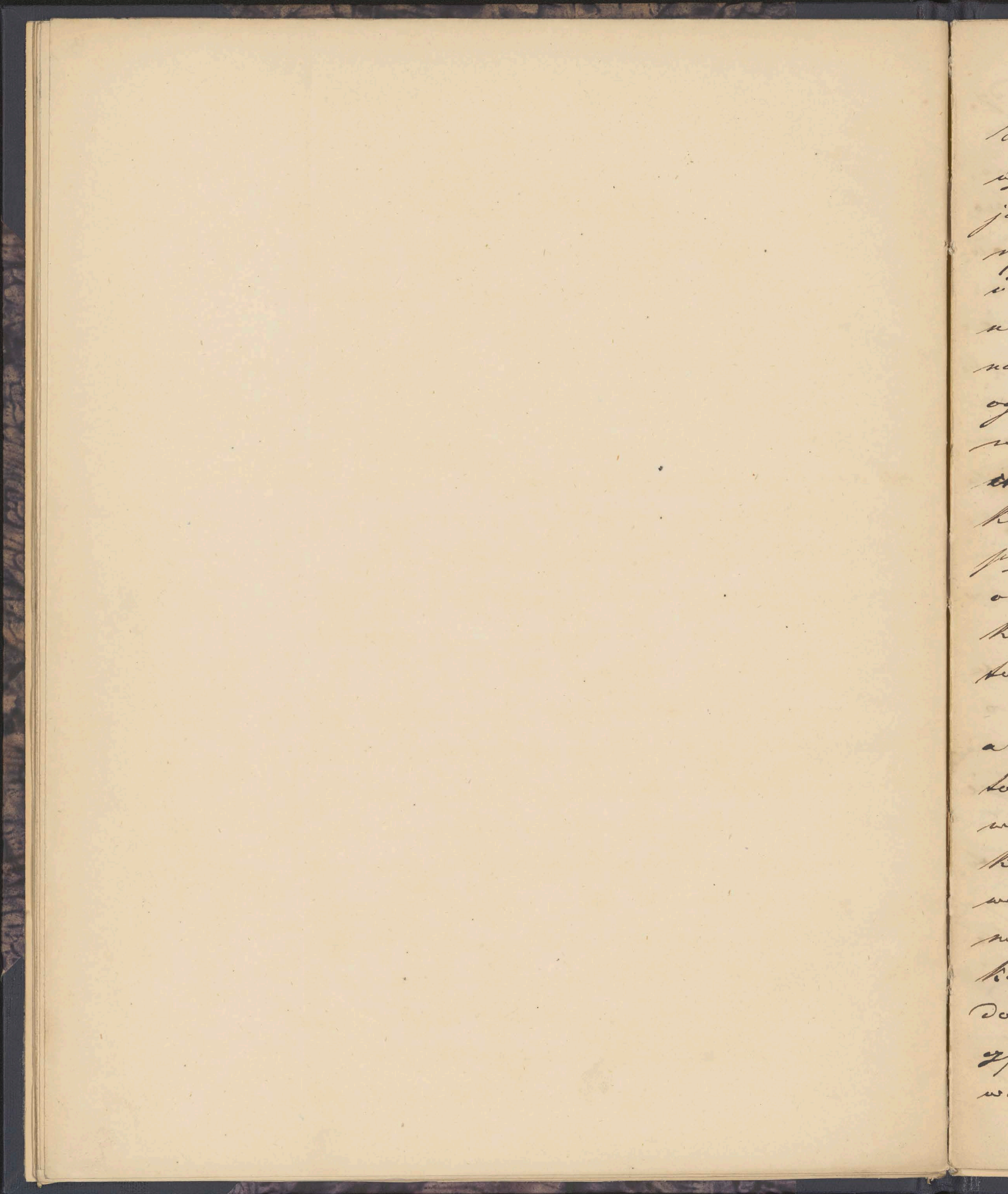






*[Faint, illegible handwriting covering the page]*







A pomiędzy wszystkich publik, pod  
 względem ich wielkości uwzględniając,  
 jakim organizmowi podlega, publi-  
 cy pierwsze i brzośkowe najczęściej się  
 u nas i w innych krajach straszy  
 umiarkowanej wyrażają. Nad przyczynami  
 tego rodzaju się tu nie będę, i w tym,  
 ograniczając się jedynie na doktrynę  
 niektórych egzemplarzy dokonywanych się  
 charakterów anatomicznych i to kł-  
 ko publik brzośkowej; a następnie  
 przedstawiemy krótki opis i wierny  
 obraz jednego nader rzadkiego przypad-  
 ku jaki nam się udało praktyki  
 tu w Krakowie wydać.

Opisuje się na budowie jamy brzośkowej;  
 a szczególnie zaś błony otrzewnej; peri-  
 tonium, która zapewne odrębny sam  
 w sobie zamknięty worek stanowi i kł-  
 ko swoją powierzchowną powierzchnię również  
 wewnętrzne ściany jamy brzośkowej; jak  
 najmniej powierzchowną powierzchnię języcz-  
 ka i kieszki w której ich rozciągłość się  
 do kieszki prostej przewleka, tak, że prze-  
 czywicie te brzośki a raczej jelitka nie  
 wewnętrzne, ale zewnętrzne worka kieszki błony

103  




za potroju, napotykanu w obramie wody  
w jamie brzochowej albo wewnetrz, albo  
tej zewnetrz, worka wspomnianego, stano,  
wiecez ~~stano~~ otrzewny. Wtedy wiec tego,  
sta wiknienia zamierzania i niezrozumian-  
sci wszednem opoznaniem siedlicka pu-  
chlin brzochowych, patologiczne dzie-  
lic powini sakowe na puchliny wybi-  
rajace wewnetrz otrzewnej i drugie  
zewnetrz, tejze, a pomiedzy temi znow  
sakie w ktorzych ciecz albo wydziela  
sie z saiany wewnetrznej samej otrze-  
wnej albo tej pomiedzy jej blaszkami  
lub w koretkach organow nowo pow-  
stadych.

Oktadzie chemizmu w ptyniu w pu-  
chlinach wydzielanych jak rownie o  
ich niektorych wzajemnych wstawian  
juzedny wyzej wspomniedli, pozostaje  
nam jeszcze salkuzi ku niekt-  
nych charakterow anatomiczno pat-  
ologicznych, rownie rozawow brzochnych  
ktore wybrana ciecz przeswawia oble-  
wa jak niewniej samej otrzewnej  
wrazie gdy sakowa jest wstawie tym  
organem ciecz apuchliwie brzochnej wy-  
dzielajacej.



Składowe zmiany jakie wewnątrz jamy  
 brzusznej u zwierząt na przykład bry-  
 szczy otrzewnej napotykaną są pra-  
 wie zawsze jedne i te same, z wyją-  
 tkiem niektórych drobniejszych od-  
 niestkiem innych poprzednio odby-  
 tych chorób brzusznych. Tak spowol-  
 niająca część ciała zapalenia otrzewnej,  
 częstli nowo utworzonych błon śluzowych,  
 trudniej rozmaite guzaki na jej powierzchni,  
 chłui i powiększy błonkami śluzowatymi wa-  
 jęc, dalej rozmaite zmiany chorobowe kłę-  
 waki i ścieki, rozmaite przemieszczenia wż-  
 robki, śledziony, nerek, uciśnienie, uci-  
 śnienie, a nawet zupełne zwięźnienie lub  
 zatkanie żyły brzusnej i w. i. Jednakże  
 w dawnej i w dośi częste przypadki, że  
 w razie przeklin nawet dośi znaczne we-  
 wnętrzu otrzewnej w obrzecznych, najmniejsze-  
 go śladu wyżej wyżej wymienionych zmian  
 nie napotykaną. W tych razach byłoby sama  
 otrzewna wyżej wyżej widać udział *\* jaku błona suro-  
 wicza,*  
 w ogólności chorobowej. Tępy rozrostkowo-  
 nie osób śluzowej części np. kielka tygodniowa  
 przeklin otrzewnej cięższych, spowolnionych  
 zmianach częściej przemieszczeniu błony, a na-  
 wet tam gdzie się z otrzewami styka i je odda-  
 wa

wie  
 )



znaczący guiaz obrobony, której nigdy nie  
brakuje. Przedstawia bowiem porządek bia-  
ławy, spalsowy; stężony, wzdęcia i inne  
tyśmy wyglądają wybitnie, jednem słowem  
sawa otrzewna, jak wewnątrz kreski guiaz  
i guiazotow wdassinysh, <sup>111</sup> uazppu i uer:  
wów stężone, kuzję kuzki i wyetkie  
inne staniwy, wyglądają jak guzby wy-  
noszone, wy macerowane. Krajie zaś bardzo  
wielkich wzdęć wyetkie nieważ tyemy  
wielkich zapewne stężenia na wie wzdę-  
tęj cięży wzdęć, chudoz i tem samem ber:  
Do znaczący objętości swojej guiazotow  
patrophia viscerum abdominis). Sama zaś  
otrzewna rozciąga się, a przytem jedwabi są:  
puchwieje, niekiedy stwardnieje i grubieje.  
Taki grubienia bywają czasami skutkiem  
nawodnienia cięży wodniczej wosany kha:  
winy otrzewnej. Mięsa brzuchowe jako tej  
puchwieje ogólnie bywają blade, rozciągnięte  
i wzdęte.

Wzdęcia tyym w puchlinach brzuch-  
owych otrzewnej, pod względem ilości, bywa  
bardzo rozmaite. Niekiedy ilość tyym wy-  
si tylko punktu kilka, a niekiedy 20. 40 Dobo  
kwart i więcej. Najdłużs się nawet opierają  
punktów szalkich puchlin, brzucha, w których

nych



ilości wybranej wody do 200 punktów a zatem około  
 100 kwart wywierci miada. Oprócz tego mogą być  
 być niewiadomym przez wątpliwości, albowiem  
 trudno sobie nawet wyobrazić aby jawa była  
 słona, jakkolwiek najwiękza ze wszystkich,  
 tak ogrzewanie ilości ptym objęto mogła. Da-  
 lej trudno uwierzyć, kto jeszcze nie wieziad nie  
 podobnego, aby się odznacza równie jak  
 i węża i poltycia powiększone brucha do  
 takiego stopnia rozciągnięci miady, aby ja-  
~~ki~~ ma brzydka tak ogrzewanie ilości ptym  
 umiarkowanie objęto mogła. Tymczasem przy-  
 kładem, jakkolwiek bardzo małym, przeto-  
 wyrażę że tak wielkie problemy brzo-  
 cha nie są bajeczną i nieprawdopodobnie istnie-  
 nymi. ~~Podobnie~~ Podziwiał byłem wiele  
 kłębów dwa zjawiska t.j. możliwość wyzpie-  
 lenia wyli przeprzeenia się takiej ilości  
 wody wewnątrz odzwiercy, jak równie stały-  
 gności, podajności i możliwości opierania się  
 wian i wolta odzwiercy, <sup>tuż</sup> poltyci brucha,  
 wyali a wyrażeniej samej skóry.

A ja miastem sposobności wziętu dowiedzieć-  
 celniej praktyki widzieć kilka bardzo  
 znaczących problem brucha wyali, których  
 jedna, zapewne jedna znaczących ja-  
 kie kiedykolwiek gdzie widziaws, że w kwar-  
 kwie



Chciałoby się wydzyska i przegumnie dość  
długi czas uważano i leżąc byta. Wda-  
nie ten atry wajny i gładki puzpadek  
przednie wziętem zwanym P. Kellegom  
w kroszkowej opisał i wiersy obraz oney  
tu przedstawić.

W roku 1837 w dniu 15<sup>tego</sup> Grudnia przy-  
był domnie do Kłiviki cyratik z Kazi-  
niaya nazwiskiem Mojżesz Lippmann  
wstawyżekwie ~~z Kłiviki~~ Kłiviki z doweli, przyjeżdżo-  
danie pomocy pewnej biednej z dawa-  
nazwiskiem Lore Mainker 32 lat majżrej;  
na Kazniaya zaimię katej; która po foto-  
gu w Wierizon Majżjiewitku tegoż roku  
wspoczęła prawidłowy odbytku (raz jężyj)  
i po zmarciu tego noworodka w dni kilka  
graznej bardzo dostata puchliny bry-  
cha. Zabrawyż wyppelklich moich użycio-  
i potrzebne nazyżzia ~~do odka-~~  
czenia wody puzpadektem, na ratunek tej  
niezyskłej; a mojęż jężyj puzpadek zro-  
sobwie widzenia kilku wielkich puchlin  
brychowych niespodziewatem iż użycie  
tegoż razem coś tak bardzo nazyżżo,  
kubo mi jężyj Mojżesz Lippmann po dro-  
dze o gwałnej wielkości brycha vapomy;  
Kad. Gdymy jężyj wieda kłie mieszkanie by-  
li



pospiech Lipmann na przed, dla przygotowania  
 niejako chorej i oddawania jej ciała. Wzrost:  
 177 cm i zbliżony do tegoż z należytym  
 ciężką osobę wzrostu średniego (na 5 stopni)  
 nadzwyczajnie wybudowaną i wyprzedziła, nie  
 mogła się z ustąpieniem bynajmniej poru-  
 czyć, mówiąc bardzo ściśle i niby na-  
 kładając jakiegoś rodzaju przynajmniej jak gdy-  
 by z nauki, zajmując się całą osobliwie  
 tą i zajął się od rozłożenia ciała w ca-  
 łej części na 6 1/2 cali poniżej kolan.  
 Stwierdziłoby dobrze obejrzeć tej chorej przy-  
 którejś chwili statem i za rękę jej trzymać  
 1/2 cala, pulsem, kładąc rękę z ręką na  
 miejscu przynajmniej a wtedy przyle-  
 kłiwym się wyssey przy nam Lipmann  
 i inne osoby domowe świadczące, że  
~~stwierdziłoby~~ to cośmy przynajmniej być mogli;  
 był widnie ten ogólny brach wo-  
 dzący przednie, który całe ciało cho-  
 rej, wzięwszy głowę, rękę, potę wy-  
 przedziła, stóp i kolan ręk odleg-  
 wał.

Do wybadania tegoż stanu przystąpiliśmy  
 natychmiast do wykonania operacji, ale  
 odległszy już 58 kwart wody przednie  
 do sawatki podobnej, bez żadnego zapachu  
 i bez stragania, dalszego odstawienia zaprze-  
 szali

Dozmiar bytu:  
chał.

- Stęgoi 45 cali
- Przednie od trzo.
- Chantara 22 cali
- Obwód 108 cali

Dołoye



mieliśmy, bo chora, spowodu zmięcenia jej po-  
 częci ciwienią wody na nazywa brzożne a  
 temu samemu nagtęże przy ptywni kwi do kwe-  
 wów brzożnych i pierwiowych, indle gazęta.  
 z kwezie zaś, jak się to zwykło robi, nie mogło  
 być wywarze takiego popieku a to spowodu  
 tak zwanej objętości brzożka. Pozosta-  
 tego ptywni w brzożku przez porostawianą  
 zatkniętą wodę trójgranicz wykryliemy  
 dnia następnego 16 Grudnia jeży 24 kwart  
 kwezie samej jeży a reży 13, moje okto 25  
 kwart zostawiliemy na pzywie; dopiski po-  
 kwezie brzożkowe, nie nabierz wiżej jeży i  
 nie chęży, iż naleznie. Wyższe moje w brzo-  
 wozumie jeży, pzycaży, że w tej pteblichie  
 wieceto iż 10<sup>ty</sup> kwart wody wicy kwekw  
 ekiej. Chora gazęta iż wiec lepiej, ale  
 nowe wybieranie wymagały nowych odka-  
 czan, kweżony i wiec 11 razy uchwytali  
 a mianowicie 15 i 16 Grudnia 82 kwart; 31 Grudnia  
 50 kwart; 19 stycznia 1835r. 47 kwart; 8 Lutego  
 25 kw.; 8 Marca 26 kw.; 15 Maja 20 kw.; 2 Czer-  
 ca 27 kw. 15 Czerwca 28 kw.; 2 Lipca 32 kw.  
 13 Lipca 22 kw. 16 sierpnia 16 kw. Pozosta-  
 jeży w brzożku okto 2 kwart. Nazem wiec  
 wydzieliło iż ptywni rewatę onęzo w tej  
 chorej 374 kwart. Umarta w stwale pzed-  
 nego wyzermizania iit; gorętki kweżonej w  
 D. 18 sierpnia 1835. Salkęzi robić nie dozwolono.

1. Punkt. — 58.

27.

2. 50.

3. 47.

4. 25.

5. 26.

6. 20.

7. 27.

8. 28.

9. 32.

10. 22.

11. 16.

pozostate 2

374.





ij pu  
ne a  
Aye  
eta.  
mjoa  
rod a  
sta:  
icua  
iemy  
kwan  
tu 25  
i pu  
ta i  
va by  
ine  
akew  
ate  
De=  
ly uili  
Londia  
Luteg  
2. Ger  
32. Hu.  
ostato  
uige  
u kej  
roped.  
i a  
roluo.



