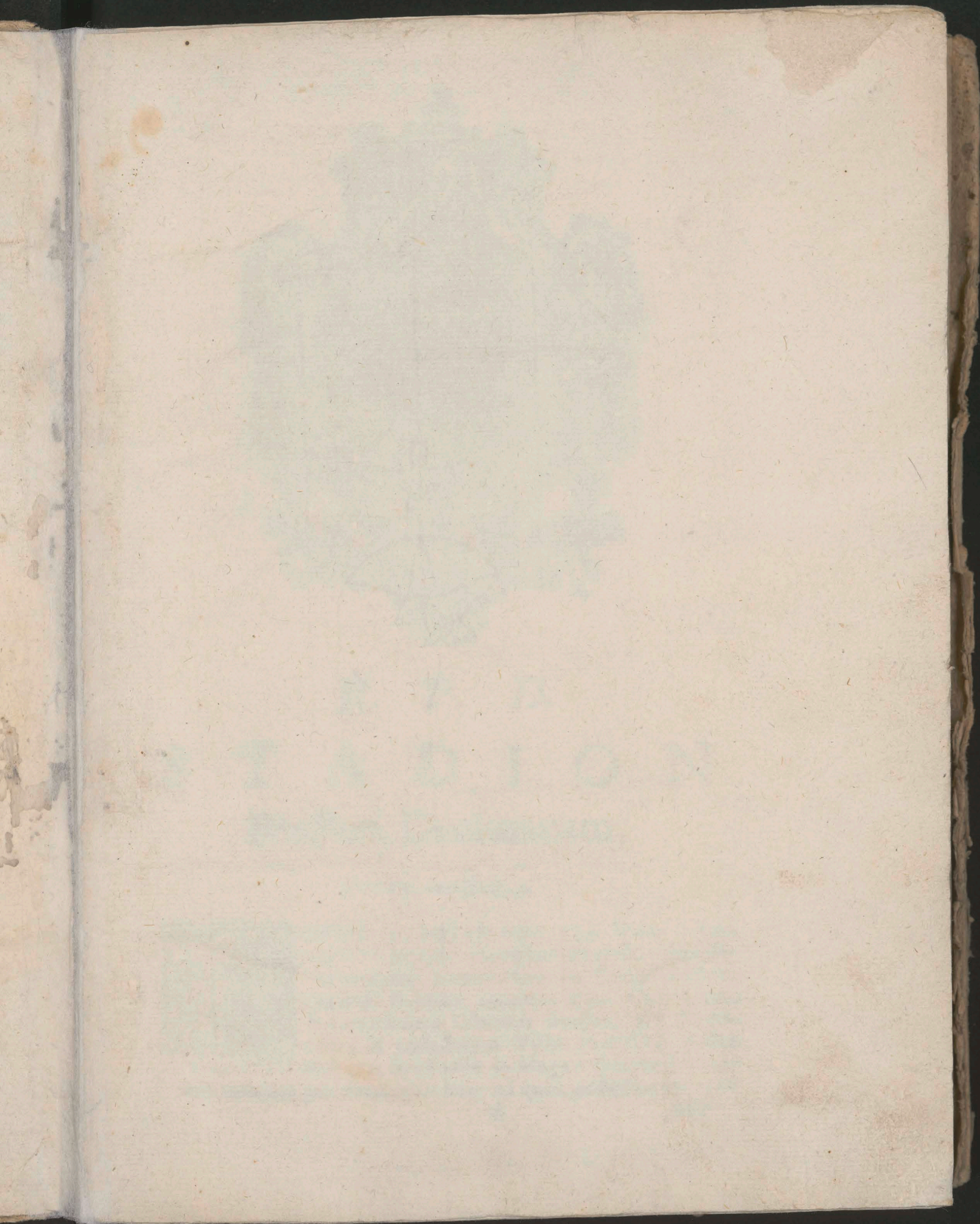
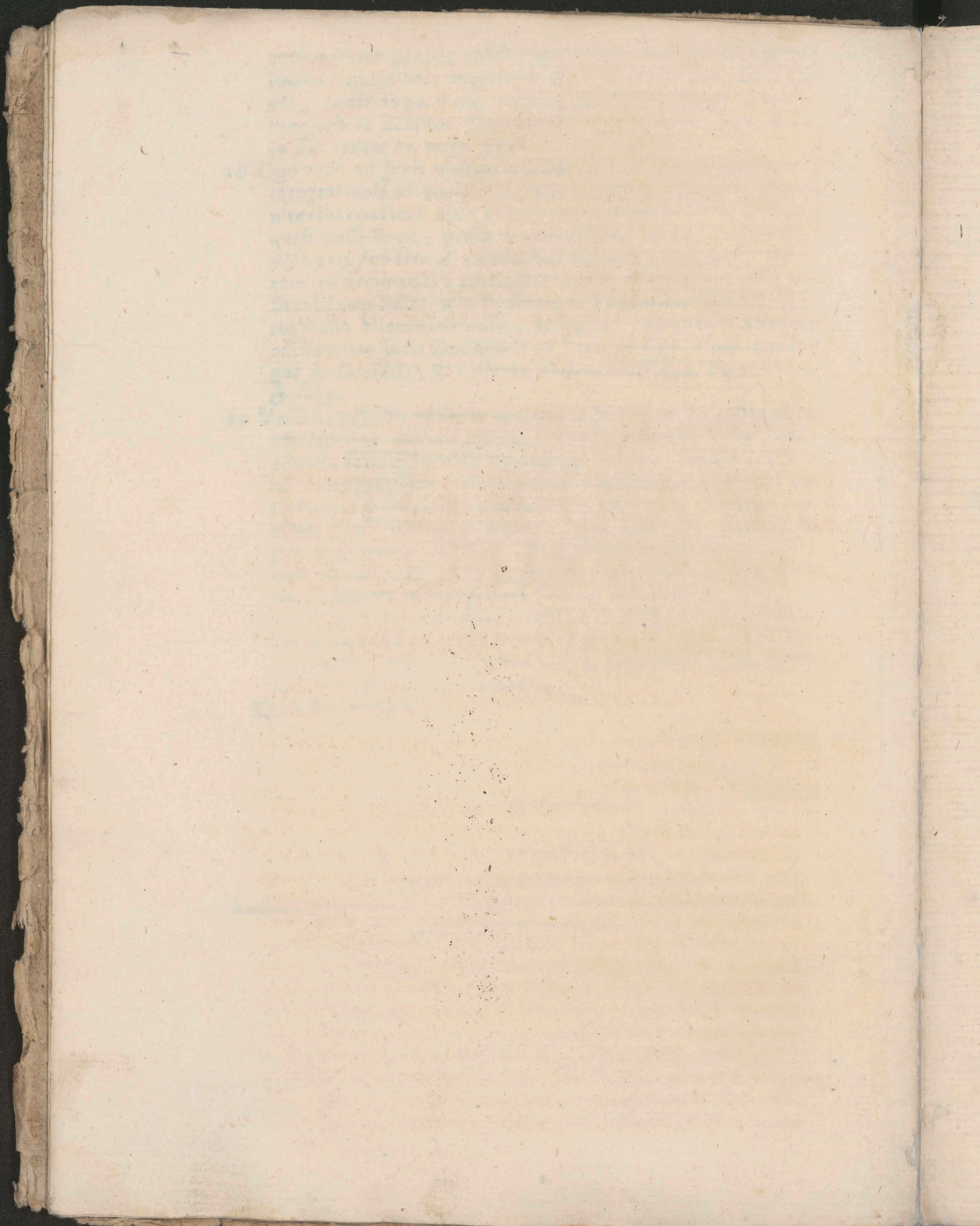


915302—
—915331 III

Mag. St. Dr.





Gnesnen. Decimarum.

Rev. Pater. QUÆ inutili labore congeruntur, in *contraria Informatione*, impedimento esse non possunt, quin Rm̄i PP. Commissionem nostram signare debeant cum Rescripto = *Circumscripta Sententia Archidiaconi Livoniae, & subministratis scutis centum, ad Rotam ex integro à Sententia Sacrae Nunciaturæ* =; quia quamvis Delegatus Principis regulariter facultatem habeat subdelegandi juxtà principium, quod plùs debito exornat *contraria Informatio* §. 15., nihilominùs quidquid certent *Doctores* super quaestione illa, An, & quibus ex verbis censatur electa industria personæ in hoc communiter conveniunt, quod Delegatus, quoties ex tenore delegationis colligitur, *electam esse à Principe industriam Personæ*, aut cognitionem Causæ *personaliter* esse demandatam, potestate careat alium Judicem in sui locum subrogandi, nisi in Litteris Commissionis sibi detur *expressa* facultas subdelegandi alium, itaut si id faciat, *Acta à Subdelegato, seu Judice subrogato sint ipso jure nulla ex defectu jurisdictionis.*

Apertissimi sunt *Textus in cap. Fin. de offic., & potest. Jud. Delegat., & in cap. Is cui 12. eod. tit. in 6. ibi = Quia circa eligendam personam INDUSTRIA TUNC VIDEATUR ELECTA, provisionem sibi commissam, ALTERI DEMANDARE NON POTEST, nisi forma commissionis habeat, ut per se, vel per alium id valeat expedire =, & in cap. Hac constitutione 15. eod. cit. in 6. ibi = VICES QUOQUE SUAS (citationibus, sententiarum denunciationibus duntaxat exceptis, quas alios valeant exercere) NULLI ALII COMMITTERE POSSINT, nisi hoc eis competierit ex beneficio litterarum =, & observant omnes Repetentes ibidem, & Francisc. Leo in Thesaur. for. Eccles. part. 1. cap. 15. num. 49., & part. 2. cap. 2. num. 16., Jason. in Leg. Nulli num. 12. vers. 5. limita Cod. de Episc., & Cleric., Barbosa. tract. var. clausul. 24. num. 8. ibi = Delegatus cum hac clausula NON POTEST SUBDELEGARE, quia videtur electa industria personæ &c. =, Passerin. in cit. cap. Is cui num. 10. de Offic., & potest. Jud. delegat. ibi = Ubi tamen constat, ELECTAM PERSONÆ INDUSTRIAM, Delegatus NON POTEST SUBDELEGARE, & si id faciat, Acta per subdelegatum SUNT IPSO JURE NULLA EX DEFECTU JURISDICTIONIS, ut notant Gloss. = &c., & post materiam benè discussam pro certo statuit modernus Rigant. ad reg. 48. Cancell. num. 16. tom. 3. ibi, = In hac quaestione CERTUM EST, quod ubi constat, electam esse industriam Personæ, DELEGATUS ETIAM A PRINCIPE SUBDELEGARE NON POTEST, cap. Fin. de Offic.*

Q15331

III

deleg., cap. 1s, cui eod. tit. in 6. =, & pluribus relatis *Spe-*
rell. part. 2. decis. 106 num. 48. ibi = *Et est regulare, quod*
ubi expressè vel TACITE est electa industria personæ, SUB-
DELEGATIO FIERI MINIME POSSIT, ut per Docto-
res COMMUNITER in Leg. A judiciis &c. =

- 3 Nemo autem dubitare potest, quin ex latè deductis in *nostr.*
Informatione §. 10. & seqq. ad evidentiam probatum rema-
neat, electam fuisse, ac semper censi Personæ industriam,
cognitionemque Causæ *personaliter* fuisse commissam. Judici-
bus nominatim expressis in Breui Apostolico, de quo *Summa-*
rio num. 7. & contrario Summario num. 3., eo ipso quod in
dicto Breui Commissionis nedùm cognitio Causæ demandata
apparet discretioni ipsorum Delegatorum per verba illa = *di-*
cretioni vestræ per præsentis committimus, & mandamus =
sed etiam Papa juxta solitum stylum committit Causam, &
Causis *per ipsosmet* Delegatos, vel eorum alterum *cogno-*
scendam, decidendam, & sine debito terminandam verbis il-
lis omnimodam *personalitatem* indicantibus, ibi = *Quatenus*
VOS duo, aut unus VESTRUM &c. Causam, & Causas
præfatas COGNOSCATIS, DECIDATIS, FINEQUE
DEBITO TERMINETIS =
- 4 Quidquid autem sit, nùm ex iis dumtaxat verbis = *discretioni*
vestræ mandamus = conjici posset volitam electionem industria
Personæ, quæ impediret subdelegationem, aliis *negativam,*
alii *affirmativam* Sententiam sectantibus, quidquid etiam sit,
num, si in Breui Commissionis adessent alia dumtaxat verba =
consuetudinem vestram oneramus =, ex istis dici posset pariter
electa industria Personæ, in quibus terminis inter se æquè non
conveniunt *Doctores*; Certum tamen, ac indubitatum est,
quod, si in Litteris Delegationis non adsit dumtaxat una,
aut altera ex præfatis clausulis, sed legantur quoquæ alia ver-
ba, omnimodam *personalitatem* denotantia *procedat,* seu *pro-*
cedant pro se, quibus in substantia æquivalent verba = *VOS,*
duo, aut unus VESTRUM Causam COGNOSCATIS,
DECIDATIS, sine qua debito TERMINETIS =, in hoc casu
censeatur electa Personæ, seu Personarum industria, & per
consequens adempta Judici, seu Judicibus deputatis subdele-
gandi facultas.
- 5 Ita enim reprobandò opinionem *Garc. de Benefic. part. 6. cap. 2.*
num. 104. cum nonnullis ex adverso allegat. tradunt commu-
niter *Paul. Ariun. in Leg. 1. num. 47. ff. de offic. ejus, cui*
man. jurisd. Menoch. de Præsumpt. lib. 2. præsumpt. 21. n. 8.,
Abas in cap. Fin. num. 1., & 6. de offic. & potest. Jud. De-
leg., Felin. ibid. num. 3., Barbof. pariter ibid. num. 8., Pax
Jrdan. lucubrat. Eccles. lib. 3. tit. 6. num. 32., tom. 3., Co-
chier. in commentar. ad reg. 47. Cancell. num. 7., Marant.
de ordin. judic. part. 4. tit. An sit judic. ordin. num. 27. ibi-
que *Foller. in addit., & cum aliis,* quos plena manu cumu-
lat

lat *Sperell. dec. 106. num. 46.*, & *seqq. tom. 2. ibi = Quamvis Delegatus Principis regulariter subdelegare valeat L. & c.*, id tamen non sibi locum vindicat, quando PER SE causam expedire iussus fuit, juxta primum distinctionis membrum: nam verba prefata PERSONALIA sunt, & ex eis dicitur electa personae industria, ut per *Purpurat. & c. etiamsi à Principe Supremo delegatus fuerit, ut per Chochier ita Comment. ad reg. 47. Cancellar. num. 7.*, ubi REFERT ROTÆ DECISIONEM & c. eandem Sententiam tenuit etiam *Thom. decis. Rotæ Lipsien. 122. part. 2.*, ubi inquit, delegatum à Principe cum dicta clausula equipollere quoad subdelegandi facultatem delegato ordinarii; Et quod per hujusmodi verba censeatur electa industria personae, ita ut subdelegatio fieri nequeat, advertit etiam *Marant. & c. =, & Rot. de Execut. lit. Apost. part. 1. cap. 10. num. 41.*

6 Nec huic communiori, & veriori se Doctorum opinioni refragantur Resolutiones Sac. Concilii, quia loquuntur dumtaxat in casibus solius Clausulae = *conscientiam tuam oneramus =* minusque *Decisio in recenti la 104. par. 13.*, ex adverso citata, sive quia hæc *Decisio* fuit *contumacialis*; sive quia loquitur in terminis aliarum clausularum, quam illius clausulae = *per te =*, & licet mentio fiat etiam de hujusmodi clausula, tamen id sequitur per transennam, & perfunctorie, sive quia refert dumtaxat opiniones Doctorum, sed nihil positive super puncto controverso firmat, dum erat *impertinens* ad causae decisionem, prout *in fonte* ibi recognosci potest sive demum quia modernus *Rigant. ad Reg. 48. Cancell. num. 13.* in objecto allegat *dictam dec. 104.*, quae reperitur etiam *cor. Cerro in ordine la 611.*, & tamen non obstante hujusmodi *Decisione* pro certo, & indubitato firmat, Delegatum à Principe non posse subdelegare, quando est electa industria Personae ex verbis illis, seu clausula = *per te =*, videre est apud eundem *Rigant. loc. cit. num. 16. & seqq.*

7 Hæc omnia absque ulla vel minima difficultate procedere debent inspecta dispositione Regulæ Cancellariæ *la 48.*, super qua latè sermonem habuimus *in nostra Informatione §. 12. 13. 14. 15. & 16.*; In illa pro solo effectu impediendi subdelegationem Vult, ac statuit Sanctitas Sua, *quod quotiescumque (sunt Regulæ verba) PER SIGNATURAM SUAM, vel DE EJUS MANDATO & c. JUDEX DATUR, Litteræ desuper expediantur cum expressione, quod idem Judex executionem faciat PER SEIPSIUM =*; Et licet in Litteris, seu Brevis appellationis, de quo agitur, deficiat clausula illa = *quod procedant per seipsos =*; attamen vel adjecta censeatur per equipollens, per verba nempe omnimodam personalitatem denotantia, prout sunt illa = *Discretionem vestram mandamus, quatenus VOS, duo, aut unus VESTRUM & c. Causam, & Causas & c. COGNOSCATIS, DECIDATIS, sine*

que debito TERMINETIS =, rectè in præcis terminis Rigant, ad dict. Reg. 48. num. 5. ; ibi = Et licet juxta modernum stylum, nec etiam in Litteris in forma Dignum, & in FORMA COMMISSARIA expeditur, apponatur hæc clausula, quod per seipsum procedat, nihilominus &c. ADJECTA CENSETUR PER ÆQUIPOLLENS, per verba nempe PERSONALITATEM IMPORTANTIA, quæ in iisdem leguntur &c. =.

- 8 Vel in omnem pessimum casum deficientibus etiam verbis, personalitatem importantibus, supradicta clausula, seu expressio, quod procedant per seipsum, tacitè in Litteris Commissionis subintelligitur, atque uti expeditæ cum hac clausula interpretari debent, quum jam Regula apponi jubeat, quemadmodum profequitur idem Rigant. loc. cit. num. 16. ; cujus verba retulimus in nostra Informatione §. 14. ; & generale est principium in quacumque materia, quod pro adjectis, & expressis semper habentur Clausulæ, quæ vel de stylo solent apponi, vel ex præcepto legis apponi debebant, Cephal. conf. 550. num. 11. & 12. tom. 4. ; Tiraquell. de Jur. Constit. limit. 31. num. 9. ; de Amat. dec. 98. num. 34. ibi = Hujusmodi clausulæ debent haberi pro appositis, Tiraquell. &c. = Barbof. tract. var. de clausul. in genere num. 1. ; & clausul. 32. num. 1. & 5. ibi = Consuetæ enim, quamvis omittatur, nunquam censetur omissa Valasc. &c. imo habetur pro expressa, Afflict. &c. = & Murg. de Benef. quæst. 3. num. 60. pag. 440.
- 9 Certius verò, & indubitantius Judices Commissarii per Breve in Partibus non habent facultatem subdelegandi, atque alium in sui locum subrogandi, quia quidquid sit in controversiis etiam judicialibus, quas ex integro Pontifices alicui in Partibus committit pro executione, vel cognitione alicujus negotii, in Causis tamen appellationum, quæ ad S. Sedem devolvuntur vigore appellationis, semper ex stylo, atque ex observantia personaliter commissa intelligitur cognitio istarum Causarum, ac personarum industria censetur electa, ut exemplum habemus etiam de Judicibus Commissariis hic in Curia, qui ad placitum Partis deputantur in Causis appellationum, prævia commissione; prout prævia eadem Commissionis, cum iisdem verbis, ac clausulis, concepta, æquè deputantur in Partibus ad placitum appellantur; Undè etiam ex stylo Judices Commissarii in Partibus non possunt subdelegare, sed uno, vel altero impedito, Partes ad alterum recurrere debent; sique omnes tres Judices, quorum unusquisque separatim procedere potest, sint impediti, debent denuò expedire aliud Breve subrogatorium juxta praxim etiam notissimam.
- 10 Hæc quoad circumscriptionem Actorum, & Sententiæ Archidiaconi Judicis Subdelegati ab altero ex Judicibus Commissariis, super qua nos remittimus etiam ad ea, quæ diximus in nostra Informatione §. 18. & 19. ; Quo verò ad subministra-

tionem petitam, in hac quoque exaudiendus est Parochus Principalis, quia bonum jus Pars Adversa non controvertit, nec controvertere potest, dum nedum resultat ex duabus Sententiis Ordinarii, & Nuncii, sed etiam ex eo, quod Parochus est Creditor certus decimarum sive in pecunia, sive in manipulis; Paupertas autem licet impugnetur ex adverso, tamen nulla adducitur contra eam probatio, quæ necessaria esset, cum quilibet nascatur nudus, immo pro parte nostra probatur maxima paupertas Parochi Principalis, dum *in ipsa contraria Sententia* Judicis Subdelegati absolvitur ab expensis ob impossibilitatem ejusdem, ut in *nostro Summario num. 1. lit. L. in fin. ibi = Quantum verò attinet litis expensas per magnificos Parochianos erogatos OB IMPOSSIBILITATEM RESTITUTIONIS EARUNDEM per R. Biczinski citatum &c. ulterioribus litibus imponendo finem &c. =*
Quare &c.

Antonius Dominicus Franci.

Signatura Justitiæ

R. P. D.

M A N N E L L I

Gnesnen. Decimarum.

P R O

Ven. Ecclesia Parochiali Drusbicen., nec-
non Rev. D. Philippo Biczynski
illius Parocho.

C O N T R A

Ill. DD. Alexandram Mat. Tut., & Cur.
Filiorum Adalberti Richlovoski, Pau-
lum Sukeki, & alios Litis Consortes.

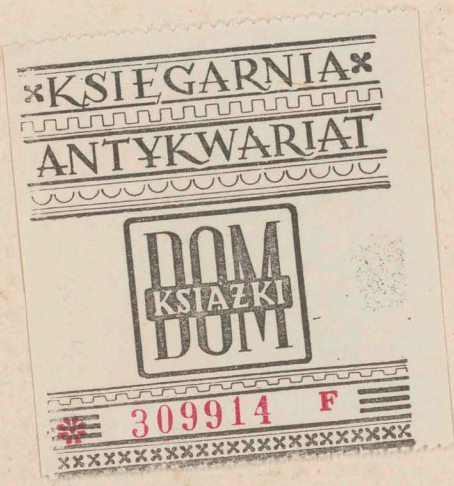
————— G —————

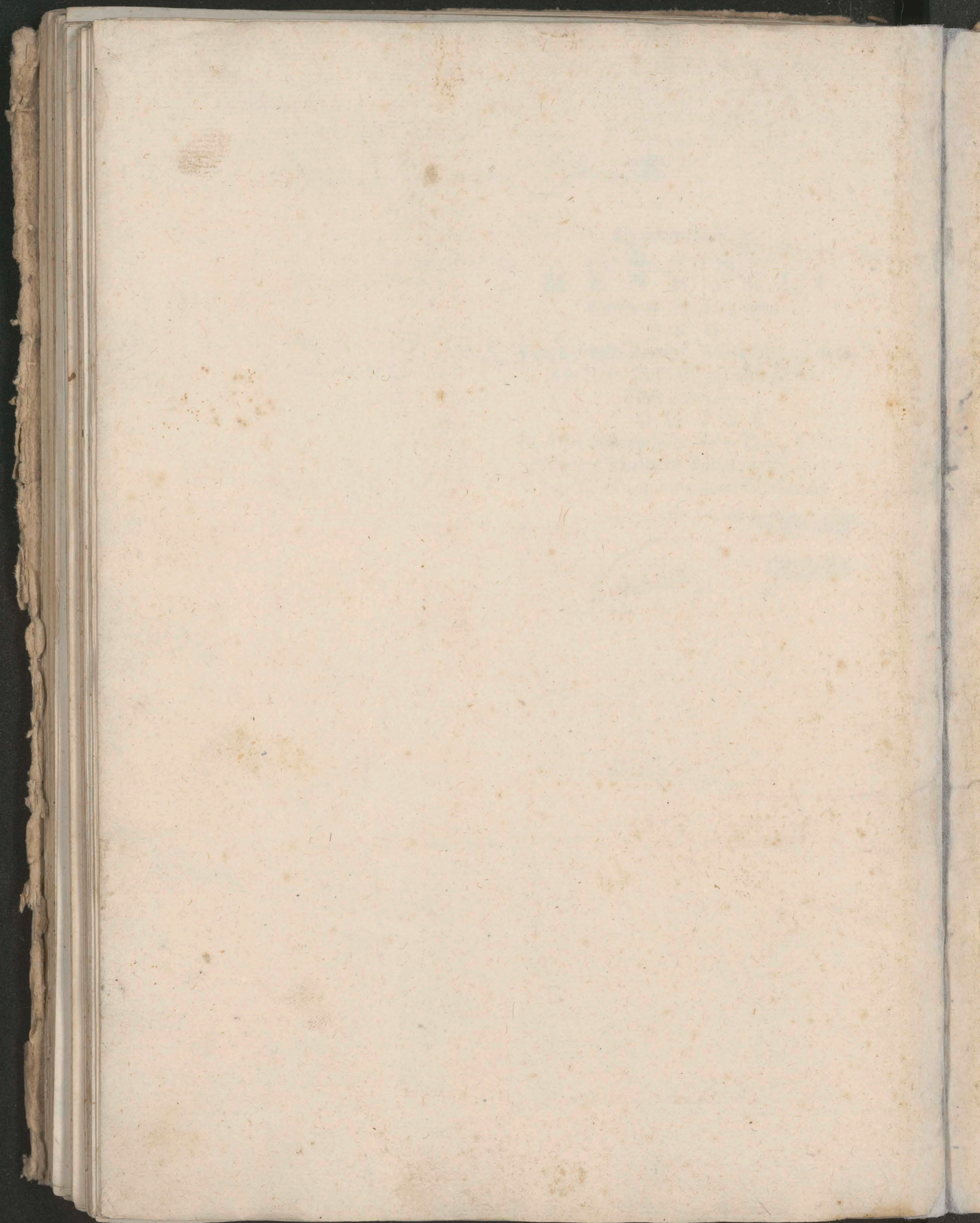
Responsio.

————— 9 —————

Typis Bernabò 1753.

Branka my...
doty...
to mych...
Lw. 000





B 6008 5

stdr0022364



Biblioteka Jagiellońska

