

IDZIEMY KU LEPSZEMU...

Z plenarnego zebrania izby przemysłowo-handlowej w Sosnowcu.
Referat prezesa izby, inż. St. Gadomskiego.

Onegdaj, pod przewodnictwem prezesa St. Gadomskiego, odbyło się plenarne posiedzenie izby przemysłowo-handlowej w Sosnowcu. Po przyjęciu przez izbę protokołów z ostatnich dwóch walnych zebrań, prezes Gadomski wygłosił nader rzeczowy referat o stanie gospodarczym okręgu izby.

PRZEMÓWIENIE PREZESA GADOMSKIEGO.

Wysoka Izbo!

Według wiadomości prasowych minister skarbu, udzielając wywiadu o znaczeniu powodzenia pożyczki narodowej dla budżetu państwa i o jej wpływie na walutę, zaznaczył w końcu swego oświadczenia, że istnieją objawy, dające podstawę do pomyślniej oceny konjunktury. Współczynniki produkcji wzrosły niewątpliwie w ostatnich miesiącach, wpływy budżetowe w sierpniu i wrześniu r. b. były lepsze od zeszłorocznych, obroty handlowe z zagranicą wykazują nie tylko wzrost

na wielu odcinkach objawy polepszenia,

które nie występują wyłącznie pod wpływem czynników sezonowych, lecz mogą uchodzić za wyraz pomyślniejszej tendencji konjunkturalnej, zarysowującej się od kilku miesięcy, na co już, zresztą, miałem zaszczyt zwrócić uwagę w mem sprawozdaniu, złożonym na plenarnym zebraniu izby w dn. 5 lipca r. b. A więc, jeśli przyjmiemy wskaźnik produkcji, czy też liczby

przywozu, który może być tłumaczony bliskim wprowadzeniem nowej taryfy celnej, ale wzrost i wywozu. Nastąpiło też jakby lekkie odprężenie psychiczne, dążenie do teauryzacji zmalało w ostatnich czasach, pieniądź częściej poszukuje lokaty. Trwa to może za zbyt krótko jeszcze, ale więcej faktów zdaje się raczej przemawiać za pewną poprawą konjunktury, niż za jej osłabieniem, za pogłębianiem się kryzysu. Niestety, nie posiada jeszcze izba nasza wyczerpujących danych o stanie życia gospodarczego jej okręgu w III kwartale r. b., nie jestem więc w możności przedstawienia wysokiej izbie dokładnego obrazu zachodzących w tej dziedzinie zjawisk i wysnucia zupełnie ścisłych wniosków, czy i w jakiej mierze objawy konjunkturalne, o których wspominałem na wstępie, znajdują potwierdzenie na terenie, objętych działalnością naszej izby. Jeżeli jednak sięgniemy do tych danych, które już rozporządzamy, to zauważyć możemy

robotniko-godzin — bo danych co do wysokości obrotów nie posiadamy, a zresztą nie miałyby te ostatnie decydującego znaczenia wobec ogólnego spadku cen — w III kwartale roku ubiegłego 1932 za sto, to dla III kwartalu roku bieżącego otrzymamy — dla tych samych niezmiennych wprawdzie działów przemysłu, co do których dane już izba posiada — wskaźniki następujące:

W przemyśle węglowym	produkcja	99.5
„ „ rud żelaznych	„	527.—
„ hutnictwie żelaznym	„	143.—
„ przemyśle metalowym i maszynowym robotniko godzin „	„	97.—
„ przemyśle chemicznym	„	102.—
„ „ mineralnym	„	110.—
„ „ drzewnym	„	120.—
„ „ budowlanym	„	89.—
„ „ włókienniczym	„	116.—
„ „ skórnym	„	107.—
„ „ spożywczym	„	86.—
„ „ papierniczym	„	101.—

Widzimy zatem w przemyśle skórnym wzrost o 7 proc., w mineralnym — o 10 proc., we włókienniczym — o 16 proc., w drzewnym — o 20 proc., w hutnictwie żelaznym — o 43 proc., a w kopalnictwie rud żelaznych — o 427 proc.; w przemyśle chemicznym, papierniczym i w produkcji węgla kamiennego zmian nie było, natomiast pewne osłabienie — o 3 proc. wykazuje przemysł metalowy i maszynowy, a zmniejszenie o 10 proc. przemysł budowlany i o 14 proc. przemysł spożywczy. Te ostatnie są, być może, wywołane ogólnym zubożeniem w ostatnich latach kryzysowych, które sprawiło, że szersze masy ludności w dalszym ciągu ograniczają spożycie, co powoduje obniżenie obrotów w przemyśle spożywczym i że przemysł nie jest w stanie inwestować, co prowadzi za sobą osłabienie w przemyśle metalowym, maszynowym i budowlanym.

ALE I W PRZEMYŚLE METALOWYM

w niektóre działy wykazują pewną tendencję wzrostową: mianowicie zamówienia sezonowe na odlewy handlowo-budowlane napływały do wszystkich odlewni i poprawa konjunkturalna w tej gałęzi przemysłu

ubiegłego 1932-go, dla którego przyjmujemy wskaźnik 100, otrzymamy wskaźniki dla ważniejszych artykułów wywozu, mianowicie:

dla wyrobów hutniczych	214
„ węgla	96
„ naczyń emaljowanych	156
„ przedzą wełny czesankowej	63
„ bieli cynkowej	157
„ mebli giętych	103

czyli nastąpił spadek tylko w dziedzinie wełny czesankowej o 37 proc. i w węglu — o 4 proc., natomiast wzrost, ujawniający zresztą ostatnio dużą tendencję do spadku — o 3 proc. — w meblach giętych, o 56 proc. w naczyń emaljowanych, o 57 proc. w bieli cynkowej i o 114 proc. — w wyrobach hutniczych. Skoro zaś zważymy, że poza węglem i bielą cynkową, dla których powyższe wskaźniki zostały ustalone na podstawie wagi dokonanych wywozów, wskaźniki innych artykułów eksportu określone są na podstawie wartości dokonanych obrotów, i uwzględnimy zniżkową tendencję cen, istniejącą w tym czasie na eksportowych rynkach zbytu, to dochodzimy do wniosku, że na ogół eksport z okręgu izby sosnowieckiej w okresie ostatnich 4-ch miesięcy kształtował się na znacznie wyższym poziomie, niż w analogicznym okresie roku ubiegłego 1932-go.

PRZECHODZĄC DO STANU ZATRUDNIENIA,

stwierdzić możemy, że notowany w

W dziedzinie handlu

ogólny poziom cen hurtowych obniżył się znacznie z powodu spadku cen artykułów rolniczych, podczas, gdy ceny artykułów przemysłowych uległy tylko nieznacznej zmianie. W obrotach handlu detalicznego zaznaczyła się pewna zwyżka, począwszy od połowy lipca, przede wszystkim w branży konfekcyjnej i spożywej; dalszy wzrost ożywienia nastąpił w końcu sierpnia i we wrześniu w gałęziach konfekcyjnej, włókienniczej, garbarskiej, kolonjalnej, perfumeryjnej, wreszcie w związku z rozpoczęciem się nowego roku szkolnego — w branży drukarskiej i papierniczej.

Spadek dolara wywołał w Polsce, podobnie jak w innych krajach, ucieczkę od waluty amerykańskiej i zakłóceny przejściowo spadkiem dolara dopływ wkładów do instytucji finansowo przybrał w sierpniu znów na sile przy pomyślnym objawie zamiany wkładów dolarowych na złotowe, ale dane instytutu badania konjunktur gospodarczych i cen, o czym wzmiankę znalazłem w dziennikach z dnia wczorajszego, wykazują — skutkiem tej może zmiany — w miesiącu wrześniu ponowne zmniejszenie się globalnej sumy wkładów.

Działalność w kierunku uzdro-

III kwartale każdego roku spadek bezrobocia zaznaczył się również tak samo i w roku bieżącym i wybitniej jeszcze niż w roku poprzednim. Wpłynęła na to pewna ogólna poprawa w przemyśle, następnie zaś uruchomienie — głównie w miastach — robót inwestycyjnych, finansowanych przez fundusz pracy.

Ogólna liczba bezrobotnych, zarejestrowanych w państwowym urzędzie pośrednictwa pracy na terenie województwa kieleckiego, stanowiącego okręg naszej izby, wynosiła w lipcu 26.458 i w sierpniu 22.476, co wynosi — w stosunku do ogólnej liczby bezrobotnych w Polsce — 12,4 proc. w lipcu i 10,9 proc. w sierpniu — wobec 29.993 zarejestrowanych bezrobotnych w lipcu r. ub. i 21.232 — w sierpniu, stanowiących 13,7 proc. i 12 proc. w stosunku do całego państwa. Wprawdzie z zestawienia tych liczb wynika, że choć w sierpniu r. b. absolutna liczba bezrobotnych była większa, niż w sierpniu roku ubiegłego, to jednak procentowy stosunek do ogółu bezrobotnych w Polsce był niższy, i że w obu miesiącach lipcu i sierpniu r. b. ten procentowy stosunek był niższy, niż w tychże miesiącach roku ubiegłego, co wskazuje, że

na terenie województwa kieleckiego akcja zatrudnienia bezrobotnych była prowadzona skuteczniej, niż na terenie całego państwa.

wienia stosunków kredytowych — przez obniżkę stopy procentowej i konwersji uciążliwych długów — zaczyna wywierać dodatni wpływ na stan rynku pieniężnego i obserwować się daje znaczny spadek upadłości i nadzorów sądowych oraz polepszenie się płatności kredytowych. Poprawiła się też znacznie płatność weksli handlowych i kwota miesięczna protestowanych weksli, która w r. ub. 1932-im wynosiła w okręgu naszej izby przeciętnie miesięcznie 5.800.000 zł., w roku bieżącym — do sierpnia włącznie — zmniejszała się z każdym miesiącem i spadła do kwoty przeciętnej 2.400.000 złotych, wyrażając się w miesiącu sierpniu kwotą tylko 1.900.000 złotych.

Reasumując wszystko, co powyżej zostało przytoczone, możemy, kierując się pewnym optymizmem, powiedzieć to samo, co zaznaczyłem na początku, że w naszym życiu gospodarczym istotnie dają się spostrzegać objawy, noszące znamiona njejakiego polepszenia. Są one jednak dość płynne i stwierdzenie, że kryzys przemija, że się już po drugiej stronie znajdujemy i możemy swobodniej odetchnąć, byłoby ryzykownym. Kryzys, który się tak powoli rozwijał, jeszcze wolniej będzie ustępował, bo na przewyższenie jego ponieść trzeba będzie jeszcze dużo wysiłków, a na niełatwo stać będzie nasze bardzo wyczerpane życie gospodarcze, choć ono złożyło ostatnio takie dowody ofiarności, przyczyniając się wybitnie, w imię interesów państwowych, do powodzenia pożyczki narodowej.

Jeśli chodzi o stan eksportu

w okręgu naszej izby, to, porównując wywóz w ciągu ostatnich 4-ch miesięcy r. b. (czerwiec-wrzesień) z analogicznym okresem roku

WSZYSTKIE ZDROJE MINERALNE W DOMU

TABLETKI MOWIĄCE MAG. KLAWE
ARTIF. VICHY, KARLSBAD, KISSINGEN, EMS, WILDUNGEN, BILIN



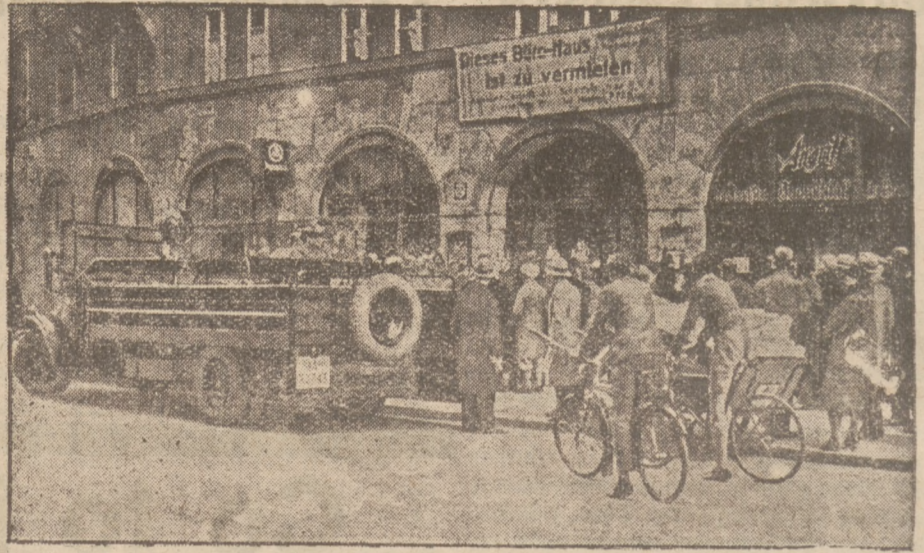
OBECNIE CENY ZNACZNIE ZNIŻONE

ROZRUCHY W SJAMIE.



W Sjamie deszło do poważnych zaburzeń. Według ostatnich wiadomości król, którego podobizna znajduje się w kwadracie, wraz z królową zbiegli ze stolicy kraju, Bangkoku — na południe kraju, Na ilustracji główna ulica w Bangkoku, pośrodku policjant, regulujący ruch.

POWROTNA FALA REPRESYJ W NIEMCZECH.



Zdawalo się, że hitlerowcy zdołali zgnieść całkowicie opozycję w Niemczech. Obozy koncentracyjne są przepełnione „wrogami rewolucji narodowej” — reszta wyemigrowała zagranicę. Mimo to hitlerowcy dokonują ostatnio masowych rewizji i aresztowań

Ogłoszenie licytacyjne

Urząd Celny w Sosnowcu podaje do publicznej wiadomości, że w dniu 6 listopada 1933 r. odbędzie się w magazynach tegoż Urzędu sprzedaż w drodze licytacji towarów skonfiskowanych, oraz towarów nieopłaconych cłem, jeżeli dotychczasowi właściciele tych ostatnich nie wykupią ich w terminie licytacyjnym, a mianowicie: tkaniny jedwabnej, tkaniny półjedwabnej parasolowej, pluszu bawelnianego, firanek, pończoch, galki muszkatalowej, migdałów, brzytw, zabawek dziecięcych, przetworów chemicznych, żelaza taśmo, wego, naczyń blaszanych, broni myśliwskiej, rewolwerów, niklu w blachach, wyrobów z blachy żelaznej, stali profilowej, motorów i aparatów elektrycznych, armatury, narzędzi rzemieślniczych, zamków żelaznych, części kołowych, odzieży i obuwia męskiego i damskiego, worków jutowych, skór futrzanych surowych, wyrobów szklanych, żarówek, instrumentów muzycznych i żyłek.

W razie niedojścia do skutku licytacji, lub niesprzedania towarów w dniu 6 listopada, następną licytacja odbędzie się w dniu 13 listopada 1933 r.

Szczegółowy wykaz z podaniem cen wywoławczych zostanie wywieszony w Urzędzie Celnym w Sosnowcu od dnia 30 października 1933 r.

KINO ZAGŁĘBIE. Dziś premiera. Byłem Ci Wierny (CYNARA) z Ronaldem Colmanem w rol. tyt. Wkrótce „Przed Maturą”

Kino-Teatr PALACE. Dziś wielka premiera. Prawdziwie piękny film, który wzrusza i zachwycza w-g powieści „Jennie Gerhardt” Teodora Dreisera. „Zaułki życia” (JENNIE GERHARDT) w roli gł. Sylvia Sidney. Początek o godzinie 4-ej

CUDNE LOKI TRWAŁE ONDULOWANE. stanowią u milionów kobiet tajemnicę powodzenia w miłości! Zarówno przy główce a la garçonnie, jak również przy długich włosach osiągnąć cudne loki, faliste, bujne, trwałe w kilku minutach przez użycie zamiast niszczących włosy rurek esencji dla włosów HELA. Sensacyjne wyniki już po jednym użyciu, zaoszczędzenie kosztów trwałej ondulacji u fryzjera. Ty siące artystek używają „HELA”. Cena za flaszkę zł. 2 i pół, 3 flaszkę 4 i pół zł. Prosimy o podanie, czy włosy suche, czy tłuste. Kupuj rabaty! Po przesłaniu w ciągu 3 dni wycinka niniejszego ogłoszenia z zamówieniem otrzymacie zupełnie darmo flakon oryginalnych perfum francuskich. Należy natychmiast zamawiać, gdyż zapasy tych podarków ograniczone z powodu cel. Dr. Nic. Kemény, Cieszyn, skrytka pocztowa, 100/249

MOTOPIRIN-MOTOR. PRZECIW GRYPPIE, PRZEZIEBIENIOM, KATAROM

POSADY I PRACE. POTRZEBNY stolarz. Dąbrowa, Kołomyjska 8, Nowicki. POTRZEBNA rutynowana kelnerka. Zgłoszenia Spółdzielni Ziemiańska, Wspólna 4. SPAWACZ na prąd i antogen wykonuje luty i spawanie, poszukuje pracy stalej albo dorywczo. Wiadomość: „Expres” Dąbrowa.

POTRZEBNA dziewczyna do drukarni Henryka Kiwkowicza w Sosnowcu, 3-go Maja 5. ZARÓBEK natychmiastowy zapewnią 200 zł. stała pensja miesięczna, także ubocznie. Początkujących pouczamy bezpłatnie. Zgłoszenia „Centrala” Lwów, Wojciecha. MŁODA inteligentna wychowawczyni poszukuje pracy. Warunki (30 zł.) utrzymanie. Miejscowość obojętna. Zgłoszenia: Sosnowiec, Towarowa 3 u p. Buchbinderów, Maryla. NIEMA kryzysu, ani bezrobocia. Za wód obojętny. Każdy może niezmiernie zarobić do 300 zł. miesięcznie, przy pośrednictwie pokupnego artykułu. Zgłoszenia Górzakred Lwów, Wałowa 11. PRZYJME wykwalifikowanego polewnika. Dąbrowa - Górnicza, Traugutta 11. FRYZJERSKI zakład z mieszkaniem w Sosnowcu sprzedam 250 zł. Wiadomość: „Expres”.

DBAJCIE O SWOJE ZDROWIE! „Szwajcarskie Gorzkie Ziola” (z marką K. Ziola) są stosowane przy chorobach żołądka, kiszki, obstrukcji i kamieni żółciowych. „Szwajcarskie Gorzkie Ziola” są naturalnym łagodnym środkiem przeczyszczającym, ułatwiającym funkcjonowanie organów trawienia i działającym przeciwko otyłości.

KUPNO I SPRZEDAŻ. SZKÓLKI drzew owocowych Ignacego Malusa w Szczekocinach polecają w sezonie jesiennym wielki wybór drzew owocowych i krzewów po cenach najniższych i na dogodnych warunkach cennik na żądanie.

Lampki i palniki. na groby, świece, nalewanie lampek grobowych „Siła” Sosnowiec Hale Rozwoju telef. 11-04 Hurt i detal.

Chryzantemy. wielko i drobno - kwiatowe do sprzedaży Zakład Ogrodniczy B. Skiba w Dąbrowie Górnej, ulica Dąbrowskiego 1. P.

SZKÓLKI ROGOŻNICZKIE TOWARZYSTWA GÓRNICZO-PRZEMYSŁOWEGO „SATURN” mają tanio do zbycia większą ilość drzew i krzewów owocowych i ozdobnych. Cenniki wysłać na żądanie; Adres dla listów: Sosnowiec, Tow. Gór. Przem. „Saturn”, Szkółki Rogożniczkie.

Zgubione dokumenty po 4 grosze za 1 wyraz. JAKOB FELDMAN zgubił patent 4 kategorii, wydany w Urzędzie Skarbowym Sosnowiec. FRANCISZEK DROŹDZ zgubił książkę kasy chorych, wydaną w Dąbrowie. MICHALINA WOŹNICZKO zgubiła książeczkę K. Ch. w Olkuszu, którą unieważnia. BIELSKI KONSTANTY zgubił dowód osobisty, wydany w Będzinie, legitymację od konia wydaną w Olkuszu. PTAS JAN zgubił kartę rowerową Nr. 2889 wydaną przez starostwo Zawiercie na rok 1933.

MAI RYMONJALNE. DWIE inteligentne starsze panny wyjdą zająć za kawalerów lub wdowców najchętniej na stanowisku urzędniczym (separacji wykluczeni). Listy nadsyłać do Administracji „Expresu Zagłębia”, Teatralna 1 pod „Sierotą” i „Urzędniczką”.

Różne. W odpowiedzi na ogłoszenie z dnia 23 października, komunikuję, że długów bez wiedzy męża nie zaciągałam, ostrzegam go, że za dalsze oszczerstwa, pociągnę go do odpowiedzialności. Małżonka Rogulewa, Dąbrowa, Reymonta 20.

3 FOTOGRAFJE. pocztówkowe artystyczne ZŁ. 250. FOTO - STELMASZCZYK Sosnowiec, Pogoń, Orla 4.

LECZNICA chorób wenerycznych i skórnych. Sosnowiec, Sienkiewicza 17a Wiza 5 zł.

ZAWIADAMIAM p. Bolesława Wielclawka zamieszkałego Brzozowicka 54, jeżeli do 30 października 1933 r. nie odda 110 złotych to sprawę skieruję na drogę sądową. Buczyński Józef, Będzin, Sielecka 111.

CHRZEŚCIJAŃSKI Zakład Zegarmistrzowski precyzyjnie mechanicznie Włodzimierz Niepoń, b. pracownik firm warszawskich i krakowskich Sosnowiec, ul. Czysza 7. Wykonujemy wszelkiego rodzaju reperacje zegarków kieszonek, Chronometrów, Repetierów, sztoperów, antyków, zegarków kontrolnych, tachometrów, Numeratorów różnego rodzaju, dorabianie części precyzyjnych do wszelkiego rodzaju maszyn według rysunków lub wzorów. Zastawianie akumulatorów. Wykonanie solidne. Gwarancja trzechletnia.