

Ceny ogłoszeń

za wiersz milimetry przed 1 złoty w tekście 50 gr., za tekstem 40 gr. Ogłoszenia tabelaryczne 50 proc., a świąteczne 25 proc. drożej. Drobne ogłoszenia po 10 groszy. Dla poszukujących pracy 5 gr. za wyraz. Najmniej 1 zł. Za zastrzeżenie miejsca dolicza się 25%.

EXPRES ZAGŁĘBIA

Jedyny organ demokratyczny niezależny woj. kieleckiego.

Redaktor naczelny: WITOLD FABRYCY.

Prenumerata wynosi miesięcznie
zł. 2.—

Adres Redakcji, Administracji i Drukarni: Sosnowiec, Centralna 1a

Redakcji i Administracji tel. 4-94.

KRAKÓW
Biblioteka Jagiellońska

247



Odrodzenie

Czy pamiętasz Ziemię kochaną
Kiedyś nam była już w czternastym roku.
Miłości purpurą usłana?
Z wielką nadzieją i łzą tęskną w oku
Czekaliśmy — czekał Gród stary,
W zaborze od ciemności, wyzwolenia.
Gdy już nam zabrzmiały fanfary
Hymnu, przyszedł dzień wielki Odrodzenia.
Po moskiewskich katach przybyli
Z uśmiechem „Pierwszej Brygady” żołnierze,
Którzy Tęskny Sen nasz wyśnili
Radośni, cisi i w gorącej wierze
Walczyli przez okopy i zwały:
Z Zorzą, która Nowe wskrzesiła Życie.
Wzabłysnął nam symbol chwały
W promieniach słońca „Orzeł Polski” w szczycie.
A w holdzie ze stalowych skłonów
Runął szum, jak z wichru, choć cisza głucha
Zaległa na dnie serc milionów..
Jeno hymn ten wymarzony dla Ducha
Ze łzami płynął z biciem dzwonów!..
Wśród zgłiszczu, gdzie leżą w mogile ciemnej
Bohaterzy Polskich Legionów
Śniac o Polsce, w ziemi Im bezimiennej
Modlono się za nich żałośnie,
A na maciejówkach Orły jaśniały
Wzajemnie w głębi serc radośnie..
Wielki wieki trwa zwycięsko „Orzeł Biały”.

STANISŁAWA DĄBROWSKA.

**T-wo Mijaczowskich Odlewni
Stali i Zakładów Mechanicznych**

BRACIA BAUERERTZ

Spółka
Akcyjna

Mijaczów, p. i st. kol. Myszków

Adres telegraficzny: BAUERERTZ MYSZKÓW Tel. 6.

Biuro WARSZAWSKIE Mazowiecka 16 Telefon 688-42.

ODLEWY STALOWE, SUROWE i OBROBIONE DLA WSZYSTKICH CEŁÓW.

Dr. Wiktor Gosiewski

poseł na sejm

prezes rady wojewódzkiej B. B. W. R.

Przemiana duszy zbiorowej

„Data 11 XI 1918 r. jest oczywście datą przełomową w dziedzinie faktów prawnych. Dla dziedziny faktów moralnych, zmiana dusz ludzkich i zmiany duszy zbiorowej narodu, okres przełomu rozciąga się na wiele lat przed tą datą i na wiele lat po niej i nie jest zamknięty do dnia dzisiejszego“.

Tak pisał jeden z najcenniejszych myślicieli i najwierniejszych żołnierzy Marszałka Piłsudskiego, śp. Adam Skwarczyński.

Przed naszymi oczami, jeszcze niezdolnemi do osiągnięcia perspektywy dziejów, rozwija się historia i rok za rokiem znaczą swoje istnienie coraz to nowymi faktami. Mijający rok ma wiele dokonań. Realizacja Pożyczki Narodowej, uchwalenie Konstytucji, zwycięski Challenge, zwycięstwo balonów, wreszcie Genewa. Nazwiska Bajana, Płoczyńskiego, Hynka, Burzyńskiego i wielu innych są wyrazem zewnętrznym pracy. Własne silniki, własne samoloty, własne balony, własny mózg inżyniera - konstruktora, mięśnie robotników dokonywujących wielkich wyczynów. Rycerze z Trylogii Sienkiewicza ucieleśnili się i na cały świat sławią czynem Polskę.

Wielkie to i ważne sprawy. Jest jeszcze i inna — złamanie psychozy kryzysowej. Coraz częściej słyszy się nie narzekania, lecz bojowy ton, chęć walki, dążenie do wydobywania się własnym wysiłkiem z trudności gospodarczych. Rodzą się siły, oczekują mobilizacji i rezultat powolny, ale stały obserwujemy w liczbach: wskaźnik produkcji wzrasta, zatrudnienie nieco większe, ruch budowlany dość znaczny i t. d. Na odcinku gospodarczym

znaczą rezultaty dodatnie ciężkich i mozolnych prac.

Wszystkie powyższe sprawy nie są najważniejsze, jest inna stanowiąca o historii narodu, o jego losach na długie lata — moralna przemiana w ludzkiej zbiorowej psychice.

Kiedy rozeszła się straszliwa wieść o mordzie dokonanym na jednym z najlepszych synów Polski — Ministrze Bolesławie Pierackim, żaloba, smutek i żal były tak powszechne i wielkie, jak długa i szeroka jest Polska. Pociąg wiozący zwłoki przeszedł od Warszawy aż do Nowego Sącza po-

między dwoma żywymi murami, zbudowanymi z ludzi. Zaczął się on u wrót Warszawy, a skończył się u wrót miejsca wiecznego spoczynku. Cisza wielka, witająca zwłoki na każdym kilometrze drogi, była imponująca siłą obudzonej duszy narodu. Wszyscy, cały naród od góry do dołu uczył majestat Rzeczypospolitej, wzniesiony przez śmierć żołnierza na posterunku. Drgnęła i wypełniła się dusza narodu uczuciem wielkości Państwa.

Kiedy wieść przyniosła dumne słowa naszego Ministra Spraw Zagranicznych, wypowiedziane

w Genewie, słowa, których najgłębszy sens mówi o poczuciu własnymi rękoma zbudowanej potęgi, widzieliśmy entuzjazm wszystkich obywateli. I znów drgnęła i wypełniła się dusza narodu uczuciem wielkości Państwa.

Rok 1934 zaznaczył się tedy rezultatami, które napewno w historii przyniosą mu nazwę wielkiego i będzie on dla okresów zmiany dusz ludzkich jednym z ostatnich. Jeszcze się wleczą gdzieś opary niewoli, jeszcze mówią o zwątpieniu, ale to przecież opary jeno.

JESZCZE TYLKO KRÓTKI CZAS!!!

Prosimy korzystać z ostatnich dni

**WYSTAWY KILIMÓW
SZTUKI PODKARPACKIEJ**

przypatrzyć się pracy na warsztacie i przekonać się o jakości naszych eksponatów.

Codziennie od 9 rano do 19.30 wiecz.

SOSNOWIEC, 3 Maja 23, HOTEL „VICTORIA”

Gilzy do papierosów:
„KRYZYSOWE--PASCHALSKIEGO“
najlepsze wśród najtańszych

**LEKARZ
J. MALAWSKI**
b. asystent kliniki chorób skórnych i wenerycznych Uniwersytetu J. K.
osiedlił się
w BĘDZINIE, Sączewskiego 27.



Na sezon jesienny najlepiej zaopatrzyć się w obuwie solidne i eleganckie w firmie

B. STAROSTECKI

Sosnowiec, ul. Warszawska 12.
— Ceny bardzo niskie. —

ARTRETYK
może stać się inwalidą

bo dolegliwości artretyczno-reumatyczne powodują ból, zniekształcają stawy, utrudniają ruchy i powodują stopniowo utratę zdolności do pracy.

Zioła Magistra Wolskiego „Reumosa”, zawierające rzadką roślinę chińską Schin-Schen, usuwają kwas moczowy, łagodzą cierpienia artretyczne, reumatyczne i bóle ischiasu.

ZIOŁA ze zioł. „REUMOSA”
do nabycia w aptekach i drogeriach (składach aptecznych).
Wytwórnia Magister E. WOLSKI,
Warszawa, Złota 14 m. 1.

M i ó d

tegoroczny, lipcowy, deserowy, pod gwarancją, prawdziwy pszczołny wysyłamy ku największemu zadowoleniu za pobraniem pocztowym 3 kg. 7.30 zł., 5 kg. 11 zł., 10 kg. 20 zł., 15 kg. 29 zł., 20 kg. 38 zł., 30 kg. 56 zł., 60 kg. 109 zł., łącznie z zaplombowaną blaszanką i kosztami przesyłki franco miejsce odbiorcze

„PASIEKA TREMBOWLA”
Nr. 35/9 Małopolska.

**Dr. med.
K. TROPAUER**

Lekarz chorób

skórnych i wenerycznych

przyjmuje od godz. 8.30-9.30 i od 5-7.30 wiecz.
Sosnowiec, ul. Małachowskiego 5
róg Targowej I piętro, tel. 1-48

Aparaty radiowe!
firmy
„PHILIPS”
Typ. 33 A model 1935
już nabyć można na 10-cio miesięczne raty w firmie
H. Rettman i C. Berkowicz
Będzin, Małachowskiego 1,
telefon 6-28.

**Wytwórnia Elegancko
Solidnie**
wykonuje ubiory damskie i
męskie krawiec
Fr. Mrozek
Sosnowiec
ul. Sienkiewicza 8.

Uwagze Pań! Nowootworzony
**MAGAZYN
MÓD**
p.f. **„EDDA”**
Będzin, Koftajata 29.
Poleca na bieżący sezon ostatnie nowości
KAPELUSZY oraz
wielki wybór **BERE-
TÓW**. Ceny przystępne.

LECZNICA

chor. wenerycznych i skór. „Pomoc”
Sosnowiec, Sienkiewicza 17 a
Czynna: 10-1 i 4-7 pp., w święta: 11-1
Wizyta 5 złotych.

Łyżwy

**FIGUROWE HOKEJOWE z BU-
TAMI**

Największy wybór w Zagłębiu.
Gwarancja. — Ceny niższe.

„STADJON”
SOSNOWIEC, Mościckiego nr. 6
(Kościelna).

Kto
Henko
wieczorem
bieliznę namoczy,

temu
rano
pranie
łatwo się potoczy

J. Kaczkowski

prezes rady powiatowej BBWR.
prezydent m. Dąbrowy.

O ZBIOROWĄ WOLĘ ZWYCIĘSTWA

Któż, rozmyślając nad współczesnym stanem Europy, stwierdzi, że jest spokój? Jest pokój, tak, i niema wojny, ale czy jej jutro nie będzie? W Europie jest bowiem wiele ognisk zapalnych, szukanie nowych form nieukończonych, działania kryzysu trwa. Wszystko to stwarza napięcie, taki stan podniecenia, że lada przyczyna może spowodować wybuch. To jedno, a drugie — to wielka aktywność państw w celu przegrupowania sił w Europie. Zaczęło się od „paktu 4-eh” po przez „Pakt Wschodni” i układy regionalne. Wielka gra. Walka o miejsce. Te dwa kompleksy nadają charakter dzisiejszej Europie.

Dawniej mówił poeta: „Niech na całym świecie wojna, byle polska wieś spokojna” — dziś takie credo jest już nie do pomyslenia; byłaby to polityka strusia, i nikt jej chyba zalecać nie będzie. Nie tylko dlatego, że związki między państwowe tego wymagają, ale nade wszystko dlatego, że aktywność państwa jako instrumentu działania i obrony była nam dawniej, jako narodowi w niewoli — zupełnie nieznana i obca.

Polska w dzisiejszej konstelacji politycznej Europy zajmuje ważne miejsce. Zdobyła je sobie dzięki umiejętnej polityce zagranicznej, opartej na autorytecie Marszałka Piłsudskiego, dzięki armii, której walory i wagę umieją ocenić zagranicą, dzięki organizacji wewnętrznej państwa o stałość Rządu opartej, oraz postawie społeczeństwa, którego konsolidacja około naczelnich zagadnień państwowych czyni stałe postępy — w myśl hasła BBWR.: — PRAWEM NAJCZELNEM DÓBRO PAŃSTWA.

Nie trzeba o tem zapomnieć, kiedy w kalejdoskopie wrażeń: pucz hitlerowski w Austrii — wczoraj, mord króla Aleksandra i ministra Barthou — dzisiaj, plebiscyt w Saarze — jutro, wszystko splecze się w jeden niepokojący chaos.

Na szczęście Polska przestała już być widzem, czy jeszcze gorzej — obiektem — jak to było w pierwszych latach naszej państwowości. Dzięki swej wadze i znaczeniu, a nade wszystko dzięki zdobytej sile, która celowo potrafi dysponować, jakżeśmy to już niejednokrotnie stwierdzili, Polska będzie mogła łatwiej rozczepić owe dwie partje: o pokój i układ sił w Europie, o co dziś walka się toczy.

Należy to sobie dobrze uprzytomnić.

Polska nie ma żadnego interesu

w rozpoczynaniu wojny ani wogóle w wojnie, która mogłaby doprowadzić do dalszej dezorganizacji świata, pogłębienia kryzysu a więc i powiększenia nędzy mas.

Przeciwnie, każdy rok pokoju — to dalszy krok naprzód w rozwoju naszej państwowości, a więc wzmocnienie naszych szans w możliwych konfliktach przyszłości. Tem się tłumaczy bardzo żywy udział Polski w dziele utrwalania pokoju w Europie i doprowadzenie przez pakt o nieagresję z Rosją i Niemcami oraz współdziałanie przy takichże paktach między Rosją i Rumunią — do spacyfikowania zaognionych stosunków sąsiedzkich.

Niemniej doniosłe zadanie stoi przed Rządem Rzeczypospolitej w

sprawie układu sił w Europie. Wśród gry wielkich mocarstw: Francji, Niemiec i Rosji przypadło Polsce miejsce trudne i odpowiedzialne. Ze tak to wszyscy oceniają, świadczy choćby obfita, głośnie i rozstrzelona polemika nad stanowiskiem Polski wobec „Paktu Wschodniego”. Odpowiedź polska była nie tylko męska, ale otwierała kwestję wobec wchodzących tu w rachubę: Litwy i Czechosłowacji, z którymi rachunki nie są ukończone. Musi to reflektować i reflektuje polityków zarówno Litwy jak i Czechosłowacji.

Oto co angażuje dziś najżywniejsze interesy narodów Europy.

Tę grę czy walkę można przegrać podwójnie — i ktoś ją przecieć przegrać musi — bo w WOJ-

NIE lub na POZYCJI przez zepchnięcie na plan dalszy szachownicy dziejów.

Zbędne tłumaczyć, że przegrana, to nie tylko upokorzenie — to klęska. Więc wniosek jest jeden: skoro toczy się gra, zacięta, twarda, niestępliwa, skoro stawka jest przyszłość państwa i związanego z niem narodu, to tej gry przegrać nie wolno!

Trzeba, żeby to stwierdzenie otrzymało sankcję całego narodu. Poco? Czyż gra nie odbywa się w ciszy gabinetów, czyż nie prowadzą jej ministrowie czy rządy? Cóż tu może szary człowiek ulicy?

Niestety — myśli tak jeszcze wielu ludzi w Polsce, nie zdając sobie sprawy z roli, jaką obywatel w państwie odgrywa. Minęły czasy, kiedy w rozgrywkach między państwowych decydował spryt i przebiegłość dyplomaty. Dziś poza nim na szalę kładzie się cały dorobek państwa nie czem innem, tylko wolą i rękami obywateli zdobyty. Żywotność gospodarstwa narodowego, budżet i waluta, Gdynia i Mościce, zwycięski polski samolot — i stukot żołnierskich nóg i szelest tanków — to waży. Lecz nade wszystko zjednoczona wola. Ta wola, którą widzieliśmy w postawie całego narodu po osławionych wystąpieniach Treviranusa. Wola — objawiona w masowej subskrypcji pożyczki Narodowej. Ta wola, jaką widzieliśmy w radosnej manifestacji tłumów wzdłuż linii kolejowej, którą powracał z Genwy polski minister spraw zagranicznych Józef Beck.

I już łatwo w tej chwili stwierdzić, że deklaracja mniejszościowa polskiego ministra w Lidze Narodów stała się dlatego historyczna, że oparta była o wolę Narodu i jego Geniusz, uosobiony w Marszałku Piłsudskim.

I tak jest w każdym poczynaniu, które Rząd podejmuje w imię i w interesie swego Państwa.

A Państwo — to my. Skoro na straży wielkości i moey Państwa stoi Rząd — podeprzeć go musimy, postokroć podeprzeć, gdy w Europie idzie wielka gra.

Nie wolno być obojętnym widzem. Za Państwo jesteśmy wszyscy odpowiedzialni przed historją i pokoleniami przyszłości.

Niech w dzień Święta Państwowego dokona się powszechna mobilizacja woli zwycięstwa i zamianuje w jedno i służbie pod sztandarem Rzeczypospolitej i Rządu Marszałka Piłsudskiego.



PREZYDENT RZPLITEJ POLSKIEJ PROF. IGNACY MOŚCICKI.

LOFTIN-MICRO

jest odbiornikiem radiowym o NIEWSPÓLMIERNEJ do ilości zastosowanych lamp MOCY, to też każdy, kto słyszał ten aparat, jest ZDUMIONY PEŁNIĄ jego brzmienia. Takie nowoczesne

aparaty wyrabia tylko firma **RADIUM** KATOWICE, ul. Kościuszki 49, tel. 314,80.

Dr. Zbigniew Madeyski

poseł na sejm, naczelny dyrektor Funduszu Pracy.

Dalsza koordynacja walki z bezrobociem

Na podstawie Rozp. Prez. Rzpl. z dn. 24 paźdz. 1934 r. nastąpi z dniem 1 kwietnia 1935 r. nowa faza walki z bezrobociem w Polsce.

Dotychczas obsługa tej tak bardzo pod względem społecznym ważnej potrzeby była skoncentrowana w 3-ech instytucjach: w Funduszu Pracy, w Funduszu Bezrobocia, który niedawno temu przejął całe pośrednictwo pracy, oraz w Z. U. P. U. w zakresie bezrobocia pracowników umysłowych. Rozbicie poszczególnych elementów walki z bezrobociem na te trzy instytucje miało swoje uzasadnienie w historycznym rozwoju kwestji bezrobocia w Polsce. W obecnym jednak momencie okoliczność ta osłabia niewątpliwie efekt tego wysiłku, na jaki Polska w obecnym swoim położeniu gospodarczym i społecznym może sobie pozwolić. Ścisła koordynacja tych instytucji była przedmiotem rozważań już w okresie przed 1.4. 1933 r., gdy powoływano do życia Fundusz Pracy. Z rozmaitych względów do zespolenia tych instytucji w owym czasie nie doszło. Zagadnienie to jednak zawsze było żywotne i powróciło na warsztaty pracy państwowej z chwilą, gdy Fundusz Pracy w toku półtorarocznej swej działalności zdołał utrwalić swoistą swoją koncepcję produktywności walki z bezrobociem.

W REALIZACJI CEŁÓW FUNDUSZU PRACY

szczególnością niedogodnością było to, że dyspozycja człowieka pozbawionym pracy, a mającym otrzymać pracę, względnie innego rodzaju pomoc z F. P., nie była w rękach tegoż Funduszu.

W następstwie tego istniała rozbieżność, doprowadzająca w wielu wypadkach do tego, że na robotach finansowanych przez Fundusz Pracy pracował człowiek, a mającym otrzymać pracę tej niepotrzebujący i że z pomocy Funduszu Pracy korzystali, ze szkoda prawdziwych bezrobotnych, ludzie, dla których pomoc publiczna nie była niezbędna.

Z dniem 1 kwietnia 1935 r. stan ten, dzięki przyłączeniu Funduszu Bezrobocia do Funduszu Pracy, winien ulec radykalnej zmianie. W jednym bowiem ręku spoczywać będzie zarówno dyspozycja

wszystkimi środkami, które na ten cel może dostarczyć państwo i społeczeństwo, jak i dyspozycja ludźmi, którzy interwencji państwowej niezbędnie potrzebują.

Poza połączoną w ten sposób instytucją państwa walki z bezrobociem, pozostawać będzie tylko zabezpieczenie na wypadek bezrobocia pracowników umysłowych. To drobne jeszcze wyodrębnienie znajduje swoje uzasadnienie w tym, że zabezpieczenie na wypadek bezrobocia pracowników umysłowych jest organicznie związane z ogólnym ubezpieczeniem społecznym tychże pracowników.

DZIAŁALNOŚĆ PRZEBRAZOWANEGO FUNDUSZU PRACY ZOSTANIE ZNACZNIE ROZSZERZONA.

Obejmuje ona bowiem całokształt działalności dotychczasowego Funduszu Pracy, a mianowicie zatrudnianie bezrobotnych na robotach publicznych i doraźną pomoc bezrobotnym, jak również prowadzone do tej pory przez Fundusz Bezrobocia zabezpieczenie robotników na wypadek bezrobocia. Ponadto dojdzie do tego całe publiczne pośrednictwo pracy, całe poradnictwo i przysposobienie zawodowe bezrobotnych, pomoc w tworzeniu mniej lub więcej samodzielnych podstaw egzystencji, organizowanie zatrudnienia młodzieży na zasadach społeczno-wychowawczych (ochotnicze drużyny robocze) i wreszcie akcja kulturalno-oświatowa wśród bezrobotnych.

Główny cel dotychczasowej działalności Funduszu Bezrobocia, a mianowicie zabezpieczenie robotników na wypadek braku pracy w treści swej zmianie nie ulega, w szczególności wysokość wkładów, wysokość świadczeń, oraz uprawnień do otrzymania zasiłków pozostają w dotychczasowych normach. Dotyczy fundusz w budżecie nowego Funduszu Pracy będzie wyodrębniony i wyraźnie skierowany na obsługę tych zadań, które do tej pory ra nim spoczywały.

Najważniejszą zmianą organizacyjną jest skoordynowanie całości walki z bezrobociem z Ministrem Opieki Społecznej, a więc z czynnikiem konstytucyjnie za całokształt

rynku pracy odpowiedzialnym. Nie bez znaczenia również będzie fakt, że zniknie dwoistość organizacyjna, istniejąca do dzisiaj w terenie, a mianowicie Obwodowe Biura F. B. i Komitety Lokalne F. P. Poszczególne elementy organizacji terenowej zostaną całkowicie scalone, z czego spodziewać się należy zarówno usprawnienia obsługi bezrobotnych, jak również pewnych oszczędności w wydatkach administracyjnych.

Naszkicowane wyżej zespolenie organizacyjne będzie miało i tę dobrą stronę, że do czynnika urzędowego, jaki reprezentują przede wszystkim biura Funduszu Bezrobocia, dołączona zostanie współpraca czynnika społecznego, reprezentowanego przede wszystkim w Komitetach Lokalnych Funduszu Pracy.

NA TLE SKOORDYNOWANEGO WYSIŁKU,

jaki stanie przed nowym Funduszem Pracy, rola czynnika społecznego powinna nabrać większego jeszcze, niż dotychczas znaczenia. Walka z bezrobociem i dobre skutki tej walki leżą w interesie nie tylko bezrobotnych, ale niewątpliwie i w interesie wszystkich elementów, z których składa się nasze społeczeństwo. Również środki do walki z bezrobociem nie mogą być ograniczone do tych źródeł finansowych, które im dysponuje, czy dysponować będzie Fundusz Pracy.

Jak dotychczasowa praktyka Funduszu Pracy potwierdziła, istnieją w terenie duże możliwości pogłębiania efektów walki z bezrobociem poprzez udział organizacyjny i materialny lokalnego czynnika społecznego. Zarejestrowane są fakty, gdzie 50 proc. pewnych inwestycji zostało pokryte środkami, czy siłami lokalnymi. Fakty te bynajmniej nie są odosobnione. Tam, gdzie czynnik społeczny sumiennie sprawą tą się zajął, rezultaty zawsze okazały się dobre, a czasem wręcz imponujące. W ramach nowej organizacji, opartej o sprawny organizm administracyjny, współpraca czynnika społecznego może w sposób wydatny uzupełnić interwencję zabiegów i środków, płynących z góry.

JEDNYM Z NAJBARDZIEJ INTERESUJĄCYCH OBOWIĄZKÓW NOWEGO FUNDUSZU PRACY

będzie zakres działania, który w ustawie nazwany został przysposobieniem zawodowemu. Rzeczywistość dzisiejsza wykazuje, że mamy dużo braków w różnych kategoriach zawodów i że z tego powodu musimy bądźto importować z zagranicy fachowców, bądź też wykonywać roboty przez ludzi niedostatecznie wzmocnionych swoim odpowiedzialnością. Polska jest zbyt biedna na to, by roboty publiczne, a zresztą niepubliczne, wykonywać w sposób ulomny. Z drugiej strony jest tyle tysięcy ludzi, którzy z konieczności zadowalać się muszą minimalnym zarobkiem, przewidzianym dla pracy niewykwalifikowanej. Pewien więc wysiłek w kierunku uzupełnienia tych luk w naszym dorobku społecznym oraz w kierunku zabezpieczenia w ten sposób bytu tym bezrobotnym, którzy ze stanu niekwalifikowanego pragną przejść do odpowiedzialnej pracy fachowej, wart jest zachodu zarówno ze strony czynnika rządowego, jak i czynnika społecznego, opartego o możliwości finansowe Funduszu Pracy.

Dotychczasowe efekty działalności Funduszu Pracy, cyfry zatrudnionych bezrobotnych, oraz wykonana przez bezrobotnych inwestycja legitymują już w sposób wyraźny, aczkolwiek zawsze jeszcze niedostateczny, racjonalność uruchomienia w Polsce specjalnego aparatu produktowej walki z bezrobociem, jakim jest Fundusz Pracy. Bezrobocie, pojęcie negatywne w układzie polskich stosunków gospodarczych i społecznych, zostało dzięki Funduszowi Pracy zmienione przynajmniej w 30 — 40 proc. na czynnik twórczy, odbudowujący społeczne i gospodarcze podstawy naszego państwa.

Mając za sobą dotychczasowe tak cenne doświadczenie, oraz projektowane dalsze zespolenie wysiłków w tym kierunku, musimy mieć pewność, że uzyskany dotychczas dorobek zostanie w najbliższej przyszłości i pogłębiony i rozszerzony.

Kazimierz Olszewski

MIAROWY KROK

Ciężka, gesta mgła trzyma w wilgotnych ramionach jesienny poranek. Gdzieś niedaleko wśród kłębów szarego całunu wydłużony cień mknie w kierunku rozpostartego cielska zakładu, bezskutecznie usiłującego tysiącami za rowych oczu przebić zasłony. Cisza... Miarowy krok. Wartownik, sennie przecierający oczy, z karabinem na ramieniu, leniwie kroczy, z rzadka przystępując i obserwując niedalekie zlepisko ciemnych domów. Bezmyślny wzrok goni w przestrzeń, lufa karabinu chwyci się na wszystkie strony.

— Stój!

Z szybkością błyskawicy karabin przeskakuje do rąk żołnierza. Stał ba gnetu groźnie błyszczy.

— Kto idzie?

Przez szczelinę ust przeciska się hasło. Karabin posłusznie staje obok boku. Oficer szepece. Żołnierz wyciąga prawą rękę w stronę zwierzętnika. Po chwili u pasa wartownika zwisają dwa ręczne granaty. Oficer odchodzi.

Od strony miasta suną cienie. Latarenki drgają w spracowanych dłońiach. Przemęczone nogi stawiają ciężkie kroki na nierównej drodze, szepty ludzkie zlewają się z rozmowami maszyn, żądnych czarnego karmu. Ruch kapeluszy. Żołnierz nie nie widzi. Służba nie pozwala.

Miarowy krok. bliska się zmiana. Ze

sciany ciał odrywają się postacie i stają obok dawnego wartownika. Naprzód! Marsz! Warta wzmożona.

Naraz suchy trzask. Jeden, drugi, setny. Maszynka gra. Reko żołnierzy głaszcza kolby karabinów, szukając podświadomie spustu. Strzelają! Gdzie? Kto.

— Kanonaaada!..

Syreny grają, a towarzyszy im rechot i świst. Przerwana praca. Maszynny, miast ciepłodajnego głazu, wyrzucają z wnętrza ułożone postacie. Zgrozadzenie. Na zniszczonym wozie staje agitator. Przemawia. Nerwowe palce fruwają zarzutki i ukazują mundur. Fruzają! Spracowane ręce, uzbrojone w topory i obuchy, podnoszą się wysoko, wysoko!.. Z głębi sere ludzkich wybucha okrzyk:

— Rozbroić!

Hyma. Uzbrojone dłonie z szacunkiem zrzucają z głów zakurzone czapki, a głosy potężnieją, wzmagają się. Poruszenie. Czarny strumień głów sunie. Obuchy i topory górują nad głowami, zacięte twarze wyrażają niezłomną wolę.

— Zwyciężyć!

Peka żywa okowa bram. Na ulicę! Przed strażnicą warta. Pochylone bagaży na chwilę mają próś lona tych ludzi, wyrwać ich trzewia. Zawahał się tłum, zamrł na chwilę.

— Za Ojczyznę!

Przysły pierścienie. Zboku słychać jęk. Przecichodzi tłum. Warta zniszczona. Już kilka czwórek ma broń. Przez topory i obuchy! Trzaskają stalowe zamki.

— Naprzód! Atak na miasto! Syreny jęcza, tłum rośnie. Wrzawa:

— Na miasto, na miasto!

Paszcze armatnie obłudnie się śmieją. Z ich gęb wyłegnie krwawe powitanie. Śmierć czyha. Obsługa:

— Ognia! Pal!

Karabiny opadają, błyszcząca taśma wysuwa się z donośnika. Ten i ów rzuca broń.

— Hurra! Hurra!

Wpadają. Rozbrojeni. Oficer smutno spogląda... Zdrajcy... Suchy trzask. O lawetę się oparł, nim martwy padł. Działo zdobyte, obsługi już niema.

— Na miasto! Na miasto!

Z zaułków wysuwają się cienie. Jeszcze ręka drży, jeszcze lek krepuje ciało. Za świętą sprawę, za wolność Ojczyzny.

— Hurra! Naprzód!

I tu i tam pada człowiek. Z głębokich ran krew splywa, miesza się z sadzą, czernią pokrywa ciało bohatera. Przy boku kilof, to górnicza broń, na ustach słowo ostatnie:

— Ojczyzna!

Już gwaro. Z poddaży słownie, le pianek i ruder, z kamienie, bloków, pałaców — wszystko na ulicę. Na czele sztandar z biało-skrzydłym orłem.

— Marsz do śródmieścia! Pieśń niech wiedzie nas!

Zaułek. Dywizjon kawalerji. Oficer na czele. Ręką dał znak: chyła się lancia.

— Przed nami tłum...

Lance prostują się. Dudni broń o kamienny bruk.

— Bracia!

Lance złamane. W oczach żołnierzy lzy.

— Na dworzec! Na dworzec! Radość na twarzach.

Już wolne miasto. Zginą wraz orły, a na ich miejsce siądzie Orzeł Biały.

Z ust ludu okrzyk:

— Niech żyje nasz Wódz!

Kolumny się tworzą. Pierwsi żołnierze.

Naraz szept:

— Legionieści, legionieści!

Od strony dworca kilku młodzieńców w szarych kaszkietach z orzełkami dąży po jezdni. Tłum szaleje.

W tem oddechu brak.

— A gdzie Wasz Wódz!

— Już dzisiaj powracaj!

Westchnienie ulgi.

Miarowy krok. Brak ulicy odbija twardy stukot nóg. Już zmiana wart. Stary ład dziś przysł, nowy się rodzi. Już na ratuszu Biały, polski Orzeł. Już warta nasza, ojezyzna koehana. W czełusciach wystaw szara, smutna twarz, oblicze Wodza smutnego w mundurze.

Radość powszechna. Nasza ziemia wolna. Przed ratusz zwoją ciężkie skrzynie, pełne broni. Gromady rozbrojonego żołdactwa w karnym zastępie czekają na rozkaz. A obok rozmiane oblicza rycerzy. Przed pół godziną oskardy i młoty zmienili w oręż, aby trzy mać straż. Złożyli słowa wierzyskiej przysięgi. A teraz chodzą dumni i radośni. Gotowi umrzeć, aby służyć sprawie.

Stalowe druty rozniosą wieść nową, wieść o zwycięstwie, o chwale, potęgę.

Towarzystwo Francusko - Włoskie Dąbrowskich Kopaliń Węgla

W DĄBROWIE GORNICZEJ

Kapitał 6.500.000 franków całkowicie spłacony

SZYBY: Paryż, Chaper, Koszelew, Św. Barbara

Wydobycie roczne: 1.000.000 tonn

Węgiel o długim płomieniu, brykiety na opał domowy, do kotłów i generatorów.

Inż. Zygmunt Sowiński
poseł na sejm

Młodzieżowe zespoły pracy w Polsce

Zagadnienie bezrobocia młodzieży w Polsce należy do kompleksu zagadnień, które paląco domagają się rozwiązania. W dobie trwającego jeszcze kryzysu światowego, w dobie istniejących prawie wszędzie restrykcji i ograniczeń emigracyjnych coroczny, prawie półmilionowy przyrost ludności w Polsce, nie znajdując częściowego ujęcia na zewnątrz, w poważny sposób sprawę bezrobocia młodzieży zaostrza.

Jeśli sobie uprzytomnimy, że ziemie wchodzące w skład obecnych granic Rzeczypospolitej Polskiej przed wojną europejską wysyłały corocznie kilkaset tysięcy ludzi na trwałą emigrację i to w większej części za ocean, że tak zwane sezonowe wychodźstwo „na Saksy” obejmowało około 300.000 głów i że po wojnie światowej ten ruch naturalny ludności na zewnątrz został prawie że całkowicie zahamowany, zrozumiemy jakiej wagi nabiera problem zagęszczenia się ludności w Polsce.

O zaniku ruchu emigracyjnego w Polsce świadczą choćby następujące cyfry: przewiduje się, iż w roku budżetowym 1934-35 wyemigruje z Polski do krajów europejskich ok. 21.000 głów, do krajów zamorskich ok. 15.000 głów. Powróci zaś do kraju na skutek restrykcji stosowanych przez państwa ościennych z krajów europejskich ok. 32.000 głów, z krajów zamorskich ok. 6.000 głów. Ponieważ akcja zamykania się i kurczenia rynków emigracyjnych trwa, przeto cały wysiłek Państwa, zmierzający dla dostarczenia pracy i egzystencji rosnącemu kadrom bezrobotnych może tylko iść w następujących kierunkach:

- w ułatwianiu i popieraniu emigracji towarów,
- w prowadzeniu robót publicznych,
- w rozszerzaniu wewnętrznej akcji kolonizacyjnej przez zamieszczenie na użytki wielkich jeszcze w Polsce terenów nieużytkowych,
- d) przez stwarzanie warunków akcji uprzemysławiania kraju.

Nie mieści się w ramach niniejszego artykułu szersze rozwinięcie i uzasadnienie wymienionych wyżej środków odprężających.

Ograniczyć się muszę do jednego



Browar „GAMBRINUS”
spółka Akcyjna w Będzinie
poleca piwa wyborowej jakości.

odcinka: akcji zatrudniania młodzieży na robotach publicznych. Akcję tę, jak wiadomo prowadzi od półtora roku Stowarzyszenie Opięki Nad Niezatrudnioną Młodzieżą „SOM”. Prezesem stowarzyszenia w roku budżetowym 1933-34 był poseł Sowiński, na rok budżetowy 1934-35 został wybrany prezesem b. minister dr. Hubicki, wiceprezesem — poseł Sowiński.

W roku bieżącym „SOM” skupił w drużynach ochotniczych na robotach publicznych około 9000 junaków.

Celowo do obozów pracy brano młodzież najbardziej podupadłą, młodzież, którą prawie wyłącznie wychowywała ulica. Nie dziwnego, że element to był ogromnie niesforny, krnąbrny i trudny do prowadzenia.

Zachodziły częste wypadki dezercji, niesubordynacji etc. Skład materiału instruktorskiego był niejednolity i w wielu wypadkach nieodpowiedni.

Dopiero w polu, w ogniu pracy następowała naturalna selekcja, która pozwoliła nam na organizo-

wanie coraz bardziej zwartych, karnych i harmonijnie pracujących drużyn junackich.

Tegoroczny sezon robót w polu jest na ukończeniu. „SOM” jest w chwili obecnej w pełnej fazie przygotowania kampanii zimowej, która zużyta będzie w pierwszej linii na dalsze przeszkolenie i dalszą selekcję instruktorów i komendantów oraz na szkolenie młodzieży w pracach rzemieślniczych. W tym celu dla komendantów i instruktorów, którzy dodatkowo przebyli okres próby w polu, będą w okresie zimowym prowadzone dalsze kursy instruktorskie. Dla młodzieży zaś przygotowuje się na okres zimowy następujące ośrodki pracy: **Warszawa Młocińska**. Rodzaj zajęć: budowa węzła warszawskiego, ilość junaków: 150; **Międzybrodzie**. Rodzaj zajęć: budowa szosy od zapory betonowej i roboty pomocnicze, ilość junaków: 200; **Porąbka**. Rodzaj zajęć: budowa szosy od zapory betonowej i roboty pomocnicze, ilość junaków: 250; **Setniewo**. Rodzaj zajęć: budowa autostrady, ilość junaków: 100; **Zajezerze**. Rodzaj warsztatów: warsztaty stolarskie typu ciężkiego wraz z pomocniczymi warsztatami ślusarsko-kowalскими, ilość junaków: 700, oraz ośrodki w Święciu, Grodnie, Grudziądzu, Nowym Targu, Toruniu, Łowiczu, Wolborzu, Krakowie, Bronowicach, Dęblinie, Jabłonie, Sanmierzu, Puławach, Ciechocinku, Mszanie Dolnej.

Prace nad budowaniem i ocieplaniem zimowych koszar i warsztatów są już na ukończeniu. Odzież zimowa, bielizna i płaszcze ciepłe są do dyspozycji. Większość tego zapotrzebowania została wykonana przez junacki, pracujący w kołchoznych warsztatach pracy.

Sezon zimowy, obok fachowego szkolenia młodzieży będzie wykorzystany dla pracy oświatowej, gdyż ilość analfabetów w obozach jest znaczna.

Szkolone w okresie zimowym za stępy junaków utworzą zwarte kadry, tak niezbędne dla rozszerzania akcji organizowania obozów w latach następnych.

WÓDZ NARÓDU.



Pierwszy Marszałek Polski JÓZEF PIŁSUDSKI.

Towarzystwo Eksploatacyjne Przemysłu Trykotażowego w Sosnowcu

Rok mija od tej chwili, kiedy na tem miejscu zaznaczyliśmy o uruchomieniu fabryki pończoch i skarpet pod firmą „Sosnowiczanka” przez nowoorganizowane Towarzystwo Eksploatacyjne Przemysłu Trykotażowego.

Okres roczny żmudnej i mozolnej pracy, polegający na zorganizowaniu produkcji według wymagań rynku i zdobycie klienteli dla swych wyrobów, nie pozostał bez rezultatu. Wysoka wartość gatunkowa, terminowość wykonania zamówień, zyskały pełne zaufanie klien-

teli na całym obszarze państwa, włącznie z wolnym miastem Gdańskiem — wyniki te firma zawdzięcza obowiązkowości i oddaniu personelu technicznego i sprzęstemu kierownictwu Zarządu.

Osiągnięty efekt ma również znaczenie ogólne, gdyż jest jednym z ogniw w walce z bezrobociem, to też nie wątpimy, iż z tem większą ufnością w przyszłość wysiłki zostaną podjęte, celem dalszego rozwoju tej placówki przemysłu trykotażowego.

Matki!

Żądajcie w aptekach i skład. apt. higieniczn. przy-sypki dla dzieci

Puder „Dzidzi”

z (kogutkiem)

utrzymującej ciało dziecka w zdrowiu i czystości.



Towarzystwo Kopalń i Zakładów Hutniczych Sosnowieckich

Spółka Akcyjna

Dostawca węgla dla Polskich Kolei Państwowych i Ministerstwa Spraw Wojskowych, na eksport — do Austrii, Węgier, Czechosłowacji, Francji, Włoch, Hiszpanji, Szwecji, Finlandji, Danji, Norwegji, Belgji, Holandji, krajów półwyspu Bałkańskiego i t. d.

Węgiel na opał domowy.

Węgiel dla przemysłu.

Węgiel do opalania statków parowych.

**KOPALNIE WĘGLA W ZAGŁĘBIU DĄBROWSKIM
MIŁOWICE — MODRZEJÓW — NIWKA**

Zarząd i Biuro Sprzedaży w Sosnowcu, Telefon Nr. 8.

Jan Konieczko
poseł na sejm

W rocznicę Dziejowego Zmartwychwstania

Szesnaście lat upływa od tej wielkopomnej chwili w dziejach naszego narodu, w której staliśmy się znowu wolnymi w niepodległej Ojczyźnie. Szesnaście lat mija od tej niezapomnianej chwili, w której naród polski wyszedł z okresu niewoli.

O tej chwili marzyły i napróżno całe pokolenia, o zrealizowanie tego marzenia walczyły miliony i miliony składały na ołtarzu przyszłości daninę z krwi, życia i mienia. W walce tej brał czynny udział i robotnik.

I nie dziwnego, że data 11 listopada 1918 roku dla historii polskiej, dla długiego szeregu pokoleń przyszłych pozostanie datą największą, powiedziec można datą nieśmiertelną, bo wyrażającą najdonioślejszy etap, jaki może być w życiu narodu: zmartwychwstanie państwa.

Długa jednak i bolesna droga musiał przejść naród polski, przeżył musiał krzyżowy szlak goryczy, poniżenia i męki, zanim doczekał się tego zmartwychwstania. Pożolenia marły i waliły się w grób, tysiące najbardziej wartościowych robotników, ginęło na stokach cytańeli lub w drodze na Sybir, nim zerwane zostały okrutne kajdany. Wytrwaliśmy jednak, gdyż była w nas żywotność, dziwna może utajona, oraz płomienna wiara w odwieczne prawo do życia, wiara w sprawiedliwość Boga i w sprawiedliwość dziejową.

Wytrwaliśmy także w decydującej chwili, kiedy zbliżając się niepodległość trzeba było jeszcze wywalczyć, scementować wysiłkiem pracy organizacyjnej wśród rwałych trudności i przeciwności.

Dzisiaj po latach szesnastu jesteśmy już państwem, z którym świat liczy się poważnie, jesteśmy mocarstwem zabierającym głos w sprawach obchodzących całą Euro-

pę. Zdolaliśmy nawet do tego stopnia umocnić podwaliny gospodarcze naszego państwa, że dzisiaj skutecznie przeciwstawiamy się kryzysowi światowemu, że w chwili, w

której chwieją się najsilniejsze waluty świata, Polska bez większych obaw patrzy w przyszłość. Nie zmarnowaliśmy początkowego okresu naszej wolności.

Po odzyskaniu niepodległości konsolidacja państwa trwa na każdym odcinku. Rozmachu jednak nabiera dopiero po przewrocie majowym. Obóz niepodległościowy z wódczem narodu marsz. Józefem Piłsudskim na czele wykazuje coraz większy hart i silną wolę w ciężkiej pracy, tak pod względem gospodarczym, jak i politycznym. — W pierwszych latach naszej państwowości klasa robotnicza była w tej pracy reprezentowana bardzo słabo. Obecnie widzimy, że niema odcinka w Polsce, gdzieby robotnicy nie dorzucili cegiełki dla umocnienia wewnętrznej i zewnętrznej potęgi naszego państwa.

Widziałem w dn. 4 listopada w Katowicach zjazd manifestacyjny robotników górników, metalowców i innych zawodów w liczbie 25.000, zorganizowanych w Z. Z. Z., którzy manifestowali na cześć Najjaśniejszej Rzeczypospolitej i Wodza Narodu. Widać z tego, że robotnik śląski rozumie, że jest właścicielem swojego własnego państwa.

Jako robotnik, cieszę się niezmiernie, że rada powiatowa bezpartyjnego bloku współpracy z rządem, w rocznicę 16-stolecia odzyskania niepodległości, dokłada jeszcze jedną cegiełkę na odcinku pracy oświatowej i zawodowej, otwierając w czterech miastach Zagłębia Dąbrowskiego, a mianowicie Czeladzi, Dąbrowie, Będzinie i Sosnowcu — uniwersytety robotnicze, kształcące w ten sposób nowe kadry robotnicze, jak również zakłádające zespoły robotnicze po fabrykach i kopalniach. — Wykształcone w ten sposób kadry robotnicze, powiększając liczbę uświadomionych i dobrze rozumiejących obowiązki kraju obywateli — państwowców.

Dzień dzisiejszy winno społeczeństwo uczcić radosną żywiołową manifestacją.

OGRODNICTWO H. DIETEL

SOSNOWIEC, UL. 3-GO MAJA Nr. 35, TELEFON 3-28



Poleca:

KWIATY CIĘTE

WIĄZANKI

BUKIETY ŚLUBNE

WIEŃCE

DEKORACYJNE ROŚLINY DONICZKOWE

po cenach nader umiarkowanych,
Wykonanie szybkie i solidne.

TOWARZYSTWO BEZIMIENNE KOPALN WĘGLA

„CZELADŹ”

W PIASKACH / CZELADZI pod Sosnowcem

WĘGIEL KAMIENNY DLA CEŁÓW PRZEMYSŁOWYCH I POTRZEB DOMOWYCH Z GŁĘBOKICH KOPALN w CZELADZI

Adres pocztowy p. Sosnowiec,
Skrzynka pocztowa № 1.
Adres dla depesz: Czeladź Sosnowiec
Telefony Sosnowiec 6-85 i 6-86.

Własny skład w Łodzi ul. Tramwajowa 16, telefon 214-01.

Tramwaje Elektryczne w Zagłębiu Dąbrowskim S. A.

SOSNOWIEC, ul. Zeromskiego 12, tel. 22 — — — BĘDZIN, ul. Okrzei 3, tel. 6.16

EKSPLOATACJA LINJI KOLEI ELEKTRYCZNYCH:

Sosnowiec — Będzin — Dąbrowa przy ruchu pociągów w odstępach 20-to minut.
Sosnowiec — Będzin — Czeladź „ „ „ „ „ „ „ „
Sosnowiec — Szopienice „ „ „ „ „ „ „ „
Huta Milowice — Kopalnia Renard „ „ „ „ „ „ „ „

POMNIK

Rok temu 11 listopada został podpisany protokół przez starostę Boxę dyr. Cholewickiego i prez. Kaczkowskiego, w którym inicjatorzy dla uczczenia 15 rocznicy Niepodległości uchwalają wzniesić w Sosnowcu Dom Społeczny, aby był kuznią charakterów, warsztatem rzetelnej pracy społecznej, szkołą wychowania obywatelskiego i tężyzny fizycznej, służąc dla dobra i chwały Rzeczypospolitej. Wkrótce powstaje „T-wo Domu Społecznego Pracy dla Państwa“ z własnym zalegalizowanym przez władze statutem. Zarząd krząta się żywo nad zdobyciem funduszków oraz placu pod budowę. Dzięki życzliwemu stanowisku zarządu miejskiego Sosnowca T-wo uzyskuje pod budowę obszerny plac na Pogoni przy ul. Żytniej, na którym stanie Dom i urządzone będą boiska.

Ogłoszony konkurs pozwolił na wybór najlepszej i najbardziej celowi odpowiadającej pracy pp. arch. Wąsa i Telatyckiego. Projekt ten po przeróbkach uzyskał zatwierdzenie władz wojewódzkich.

11 sierpnia rozpoczęto roboty ziemne a 30 sierpnia położono kamień węgielny.

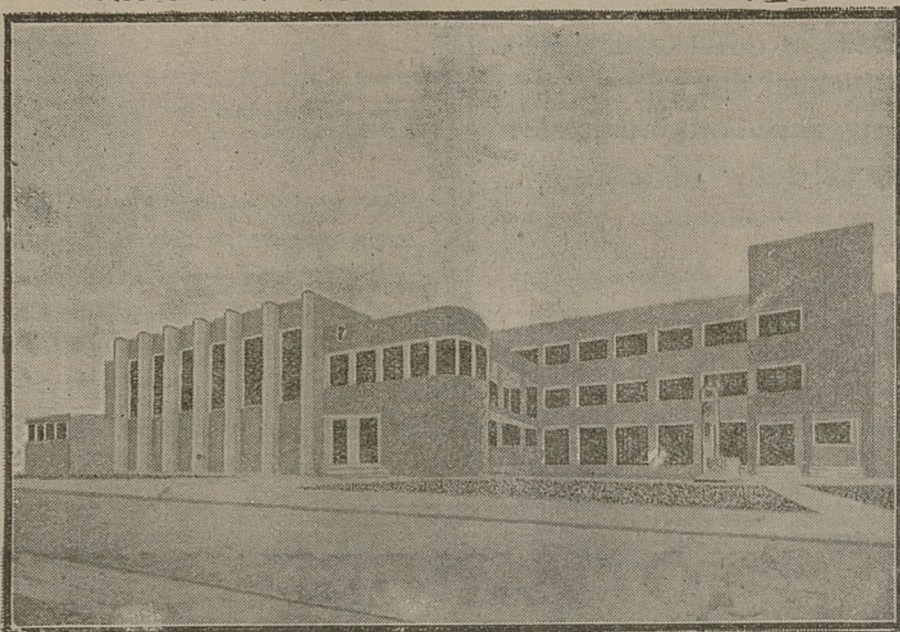
Słowo staje się ciałem. Praca na budowie wre. Ponad 120 ludzi znalazło tu zajęcie. Dziś stoi już wyciągnięty pod dach główny budynek 3 piętrowy oraz nakryta dachem sala gimnastyczna i kompleks sportowy. Zakłada się szkielet konstrukcji żelbetowej w parterze w części reprezentacyjnej.

W roku przyszłym Dom zostanie

ukończony, gdyż zarząd nie wątpi, że znajdzie potrzebne na to środki w powszechnej efiarności społeczeństwa.

Sosnowiec zyska okazały i reprezentacyjny gmach, życie społeczne — znaczne ułatwienie, Państwo — pomnik jako wyraz czci w widymym znaku, zrodzonym z woli i służby.

GMACH DOMU SPOŁECZNEGO W SOSNOWCU.



Tak będzie wyglądał gmach Domu Społecznego w Sosnowcu przy ul. Żytniej, który obecnie jest w budowie i przed zimą znajdzie się pod dachem.

Nowy starosta powiatu zawierckiego



T. Wardejn - Zagórski, urodzony 7.4. 1892 r. w Poraju. Do szkół uczęszczał w Sosnowcu i Będzinie do roku 1902, poczem do gimn. gen. Chrzanowskiego w Warszawie, które ukończył 1912 r. Do roku 1907-8 należał do organizacji młodzieży postępowo - niepodległościowych szkół średnich. Uniwersytet skończył we Lwowie (wydz. prawny w roku 1912-14). Tam też należał do Strzelca, gdzie początkowo kurs strzelecki — potem podoficerski Strzelca ukończył. Wojna zastała go w Warszawie, gdzie na rozkaz Komendanta, jak i inni Strzelcy — wstąpił do Oddz. P. O. W., działających za frontem wojsk rosyjskich. Po zdobyciu Warszawy w dniu 5.8. 1915 r. wymaszerował z plutonem uzup. Baonu Warszawskiego do I Brygady Legj. — gdzie służył w III Baonie 1 pp., odbywając w nim kampanję Wołyńską, aż do marca 1916 r.

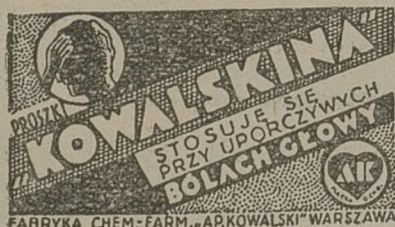
Następnie, wskutek choroby przeniesiony do służby pozarfrontowej. Służbę wojskową odbywał w dalszym ciągu w Legionach i w wojsku polskim aż do 1.7. 1930 r., służąc kolejno w Szkole Podchorążych piechoty jako adiutant instruktor i dea kompanji, potem w 62 pp. Wlkp., wreszcie w Wyższej Szkole Wojennej, którą ukończył jako kpt. dyplomowany w roku 1925.

W roku 1929 odkomenderowany do Min. Spraw Wewnętrznych, pełnił także służbę w urzędzie bezpieczeństwa publicznego, poczem odbył stosowną praktykę w urzędzie woj. łódzkim i starostwie w Łęczycy — objął z dniem 26.6. 1930 r. starostwo powiatowe warszawskie, gdzie pełnił służbę w ciągu 4-ech z górą lat, aż do dnia 12.9., tj. do chwili objęcia starostwa w Zawierciu.

Kopalnia Węgla „JAKÓB”

W NIEMCACH

Biuro sprzedaży: Sosnowiec, ul. Małachowskiego 9



restauracja ♦ dancing ♦ kawiarnia

olrio

sosnowiec
3 maja (vis a vis dworca)
telefon 2-61, 14-43

najwykwintniejszy lokal w zagłębiu dąbr.
atrakcje artystyczne
codziennie five o'clocke

TOWARZYSTWO AKCYJNE

FABRYKI SZKŁA

dawniej S. REICH i S-ka
ZAWIERCIE

WYRABIA:

kryształy i przedmioty
zbytku, szkło stołowe
szlifowane i trawione

— zaś jako specjalność: —
przybory szklane do oświetlenia elektrycznego, gazowego i szkło do lamp.

Kopalnia Węgla Kamiennego

„WIKTORJA”

Sp. Ogr. Odp.

Dąbrowa, tel. 3.30

Zarząd Sosnowiec, tel. 98.

BANK LUDOWY

Sp. z ogr. odp. w BĘDZINIE

NAJSTARSZA INSTYTUCJA KREDYTOWA w ZAGŁĘBIU.
ZAŁATWIA TRANZAKCJE BANKOWE, PRZYJMUJE
WKŁADY IMIENNE LUB NA OKAZIĘŁA.

GOTUJCIE, PRASUJCIE ELEKTRYCZNIE

ELEKTROWNIA OKRĘGOWA W ZAGŁĘBIU DĄBROWSKIM SP. AKC.

Dla wygody swych odbiorców energii elektrycznej finansuje drobne instalacje na dogodnych warunkach spłat miesięcznych. Posiada własny sklep w SOSNOWCU, przy UL. DĘBLIŃSKIEJ RÓG PIŁSUDSKIEGO, w którym prowadzi sprzedaż na dogodnych warunkach ratalnych:

Nowoczesne oprawy oświetleniowe:
Żyrandole, lampki nocne, abażury i inne.

Nowoczesne radioobiorniki sieciowe
w cenie od zł. 170.— do zł. 680.—

Aparaty elektryczne gospodarstwa domowego:

Żelazka, Kuchenki, imbryki, garnuszki, piece elektryczne, przewietrzniki, aparaty elektryczne, dla celów leczniczych, higienicznych i kosmetycznych oraz kompletne kuchnie elektryczne, ogrzewacze wody i wiele innych.

Prowadzi również sprzedaż materiałów instalacyjnych odpowiadających przepisom S. E. P. — W sklepie udziela się bezpłatnych porad i informacji w sprawach elektryfikacji mieszkań, racjonalnego oświetlenia, umiejętnego używania aparatów elektrycznych.

Żądajcie bezpłatnych demonstracji i wyjaśnień w sklepie Elektrowni w Sosnowcu, przy ul. Dęblńskiej, róg Piłsudskiego. Telefony 54—55—56

OGŁOSZENIE

Ubezpieczalnia Społeczna w Sosnowcu na podstawie art. 15 ustęp 4 ustawy o ubezpieczeniu społecznym z dnia 28.III 1933 r. (Dz. U. R. P. Nr. 51, poz. 396) podaje do wiadomości tabelę składek za służbę domową i dozorców domowych obowiązującą od dnia 1.V. 1934 r.

Za ubezpieczonych, którzy przekroczyli 65 rok życia i nie podlegają ubezpieczeniu emerytalnemu robotnicznemu, składki obniżają się o wysokość opłaty przypadającej na ubezpieczenie emerytalne.

Za ubezpieczonych, zarabiających w gotówce powyżej zł. 60.— miesięcznie, oblicza się składki i opłaty na Fundusz Pracy procent-

towno od faktycznie pobranego zarobku w gotówce, z doliczeniem przeciętnej wartości wynagrodzenia w naturze i świadczeń osób trzecich, która wynosi zł. 30.— miesięcznie.

W wypadku wstąpienia lub wystąpienia z pracy w ciągu miesiąca składki obliczane są za faktyczną ilość dni pozostawiania w zatrudnieniu, licząc za każdy dzień 1/30 składki miesięcznej.

Zmiany zarobków należy dokonywać na formularzu Nr. 5 do dnia 10 każdego miesiąca za miesiąc ubiegły.

Składki płatne są najpóźniej do dnia 10 następnego miesiąca za miesiąc ubiegły.

Kategorie pracowników według miesięcznych zarobków w gotówce	Przeciętne wynagrodzenie			Wysokość składek i opłat na Fundusz Pracy przypadająca			Z tego wypada na ubezpieczenie:			
	przeciętna wartość wynagrodzenia w naturze i świadczeniach osób trzecich	przeciętne wynagrodzenie w gotówce	Razem (zarobek podstawowy)	na ubezpieczonego	na pracodawcę	Razem	chorobowe	emerytalne	wypadkowe	opłatę na Fundusz Pracy
	zł.	zł.	zł.							
1) Pracownicy fizyczni, zatrudnieni w gospodarstwach domowych, pomocnicy (y) domowe (i), służące (y), kucharki (rze), gospodynie, pokojówki, posługaczki i sprzątaczkę przychodnie itp.										
a) zarabiający w gotówce do 20 zł. mies.	10.—	15.—	25.—	0.25*	2.04	3.19	1.25	1.30	0.14	0.50
b) " " powyżej 20—30 zł. mies.	15.—	25.—	40.—	0.40*	4.70	5.10	2.—	2.08	0.22	0.80
c) " " powyżej 30—40 zł. mies.	20.—	35.—	55.—	3.74	3.27	7.01	2.75	2.86	0.30	1.10
d) " " powyżej 40—50 zł. mies.	25.—	45.—	70.—	4.76	4.16	8.92	3.50	3.64	0.38	1.40
e) " " powyżej 50—60 zł. mies.	30.—	55.—	85.—	5.78	5.05	10.83	4.25	4.42	0.46	1.70
f) " " powyżej 60 zł.	30.—	Wynagrodzenie rzeczywiste.	suma rzeczywistego wynagrodzenia w gotówce i przeciętnej wartości wynagrodzenia w naturze oraz świadczeń osób trzecich.	6.8%	5.94%	12.74%	5%	5.2%	0.54%	2.0%
zarobku podstawowego.										
2) Dozorcy domowi i pomocnicy dozorców domowych:										
a) zarabiający w gotówce do zł. 20 mies.	10.—	15.—	25.—	0.25*	2.99	3.24—	1.25	1.30	0.19	0.50
b) " " powyżej 20—30 zł. mies.	15.—	25.—	40.—	0.40*	4.79	5.19—	2.—	2.08	0.31	0.80
c) " " powyżej 30—40 zł. mies.	20.—	35.—	55.—	3.74	3.40	7.14	2.75	2.86	0.43	1.10
d) " " powyżej 40—50 zł. mies.	25.—	45.—	70.—	4.76	4.33	9.09	3.50	3.64	0.55	1.40
e) " " powyżej 50—60 zł. mies.	30.—	55.—	85.—	5.78	5.25	11.03	4.25	4.42	0.66	1.70
f) " " powyżej 60 zł. mies.	30.—	Wynagrodzenie rzeczywiste.	suma rzeczywistego wynagrodzenia w gotówce i przeciętnej wartości wynagrodzenia w naturze, oraz świadczeń osób trzecich.	6.8%	6.18%	12.98%	5.0%	5.2%	0.78%	2.0%
zarobku podstawowego										

* Kwoty podane w rubryce „na ubezpieczonego” pod poz. 1 a, 1 b, 2 a, 2 b, są to obliczenia przypadające na ubezpieczonego tylko z tytułu opłaty na Fundusz Pracy.

SOSNOWIECKA FABRYKA ARMATUR I ODLEWNIA BRONZÓW FOSFOROWYCH S. T. KRAUPE, Sosnowiec

Wykonuje: Armaturę do pary, wody i gazu.

Specjalność: Armatura do pary przegrzanej i wysokich ciśnień

**ZASUWY
GARNCZKI**

parowe najnowszych typów, z równoległymi siedliskami, z kadłubami ze stali lanej z pieca elektr., z uzbrojeniem ze stali nierdzewiącej, o przelotach od najmniejszych do największych kondensacyjne z kulowymi pływakami i suwaczkowymi zaworkami.

AMONIAKU

Zawory i kurki specjalnej konstrukcji do Armatura do urządzeń przeciwpożarowych. — Części wymienne do pomp odśrodkowych.

TELEFON: SOSNOWIEC 1-27.

Dr. Juliusz Braun

radca prawny izby przem. - handlowej w Sosnowcu.

Czego społeczeństwo domagać się może od izb przemysłowo-handlowych

Uroczysty dzień święta państwa węgusposabia do tego, by oderwawszy się od codziennych spraw i kłopotów spojrzeć z pewnego wyższego poziomu na całokształt tego, co w różnych dziedzinach w Polsce zrobiono — i co się nadal robi.

Jest rzeczą zrozumiałą, że w Zagłębiu, w tym okręgu, gdzie zagadnienia gospodarcze górują nad innymi, szczególne zainteresowanie budzić zawsze muszą i będą sprawy, związane z organizacją życia gospodarczego.

Wielu z obywateli, zwłaszcza ze sfer pracowniczych, a również i każdy przeciętny konsument z pewną nieufnością spogląda na ten świat kapitału, zakłętego w potężne mury, kominy i piece wielkich zakładów przemysłowych. Z nieufnością myśli o właścicielach tych kapitałów, jakże często dalekich, obcych i nieznanych i o bliższych już, bądź co bądź, ich reprezentantach.

Z pewnem natomiast oczekiwaniem i z pewnem — zbyt jeszcze małym — zaufaniem zwraca się do tych instytucji o charakterze publicznym, za pośrednictwem których ci przedstawiciele świata przemysłowego i handlowego aprężnieni są w orbitę państwowego systemu, powołani do współdziałania w pracy publicznej, do działania nie pod kątem widzenia własnych tylko interesów, ale także i interesu ogólnego i poddani w tej działalności pewnej publicznej kontroli.

Instytucjami temi, zasługującymi na baczną uwagę, a i na zaufanie społeczeństwa są izby przemysłowo-handlowe. One to powołane są do tego, by wobec rządu reprezentować nie tyle bezpośrednie interesy przemysłu i handlu, ile zdrową i obiektywną myśl gospodarczą. Każdy z nas zdaje sobie chyba sprawę z tego, jak istotne, czasem decydujące znaczenie w życiu narodu ma jego położenie gospodarcze. — Problem bezrobocia, zjawisko o tak poważnych skutkach społecznych i politycznych łączy się przecież i wypływa z sytuacji gospodarczej, z położenia gospodarczego zarówno całego kraju, jak i poszczególnych zakładów pracy. Także kwestia poziomu cen, decydująca o stopie życiowej całego społeczeństwa o możliwości zaspokojenia najprymitywniejszych codziennych potrzeb ludzkich jest przecież zagadnieniem czy sto gospodarczym, wiążącym się w sposób niezwykle skomplikowany z całokształtem sytuacji przemysłu i handlu.

Rząd niewątpliwie — w obecnym ustroju gospodarczym i państwowym — jest czynnikiem, który nie może pozostawiać zagadnień gospodarczych automatycznemu ich

biegowi, lecz musi czynnie stosunkowywać się do wszelkich przejawów życia gospodarczego, hamować przerosty i łagodzić przebieg konfliktów.

Ale też jest rzeczą oczywistą, że rząd musi być w tej pracy należycie informowany, informowany jak najbardziej rzeczowo i szczegółowo, a możliwie obiektywnie przez instytucje, posiadające prawdziwą,

rzetelną i źródłową, a nie powierzachowaną tylko i dorywczą znajomość tak skomplikowanych dziś warunków gospodarczych. Tylko izby przemysłowo-handlowe zdolne są zapewnić rządowi taki materiał informacyjny prawdziwy i obiektywny.

Mają one możność uczynić to, gdyż grupują w sobie ludzi, znających na wylot stosunki gospodar-

cze; materiały i opinie przez nich dostarczone opracowują zaś biura izb, reprezentujące odpowiednie, fachowe przygotowanie i specjalizację, na czele których stoi dyrektor, mianowany przez rząd, na wniosek izby, a więc mający zaufanie zarówno rządu jak izby.

W ostatnich miesiącach toczyła się — w związku z okresem wyborczym do izb — ożywiona polemika prasowa nad konstrukcją i zagadnieniami izb przemysłowo-handlowych. Zabierali w niej głos różni niepowołani i mało obznajmieni z tematem doradcy, którzy wysuwali mniej lub więcej niefortunne pomysły. Tak np. wypowiadano poglądy, że niepotrzebne są izby, a wystarczy zrzeszenia branżowe przemysłu i handlu, które najleriej poinformują rząd o potrzebach danej gałęzi, czy branży. Zapomnieliśmy jednak o tem, że jedne branże mogą lepiej, a inne gorzej chodzą koło swych interesów i że tem samem rząd może być jednostronnie poinformowany, podczas, gdy izby zapewniają konfrontację różnych sprzecznych interesów branżowych. Na terenie izby stykają się zresztą nie tylko wszystkie interesy branżowe, reprezentowane w okręgu danej izby, ale i wielki przemysłowiec ze średnim i małym, a wielki kupiec z drobnym.

Wysuwano dalej argument, że obecnie zagadnienia gospodarcze ujawniają się z reguły w przekroju ogólnokrajowym, a więc powinny być reprezentowane przez centralne związki branżowe, a nie przez izby terytorjalne; próbowano przekreślić w ten sposób zasadę ochrony regionalnych interesów gospodarczych na rzecz centralistycznych.

Izby rzeczywiście stoją i stać będą, specjalnie izby prowincjonalne jak np. sosnowiecka na straży regionalnych potrzeb interesów gospodarczych. Nie darmo domaga się od niej tego zarówno społeczeństwo, jak i rząd, zgodnie z rzeczonem poprzez regionalne zjazdy działaczy gospodarczych, hasłem: podnoszenia i ochrony regionalnych interesów. Sprawy zaś o znaczeniu ogólnem kierują izby do związku izb przemysłowo-handlowych i na tym terenie wspólnie je załatwiają.

Pokrótkę tylko scharakteryzowaliśmy główne zadania samorządu gospodarczego. Dla tych zagadnień potrzebne są izby przemysłowo-handlowe i zadania te spełniać pragną — podobnie jak izby rolnicze i rzemieślnicze — w przekonaniu, że służą nie tylko dobrze i zdrowo pojętym interesom sfer bezpośrednio przez siebie reprezentowanych, ale też — i przede wszystkim — sprawie ogólnej.

Spółdzielnia Rolniczo-Handlowa

z odpowiedzialnością ograniczoną

BĘDZIN

Magazyny kolejowe i biuro ul. Kościuszki 3. Tel. 8-55

SPÓŁDZIELNIA DOSTARCZA:

Nawozy sztuczne / Zboża siewne / Nasiona / ziemiopłody
i pasze treściwe / Maszyny i narzędzia rolnicze / Dachówkę / papę / smołę / cement / i żelazo oraz kupuje zboże.

Towarzystwo Górnico-Przemysłowe

„SATURN”

Spółka Akcyjna

Adres Zarządu: Czeladź, poczta Sosnowiec

Towarzystwo posiada:

1. Trzy kopalnie węgla kamiennego, a mianowicie: „SATURN”, „JOWISZ” i „MARS”. Produkcja węgla w r. 1929 1.500.000 tonn. Roczny eksport węgla 300.000 — 520.000 tonn.

2. Fabryka portland-cementu. Produkcja cementu 200.000 tonn. Produkuje cement wysokowartościowy o wytrzymałości przekraczającej o 100 proc. normy obowiązujące.

3. Tereny leśne 6.000 ha oraz trzy tartaki. Eksportuje drzewo tarte miękkie oraz bukowe.

CENTRALNA TARGOWICA W MYSŁOWICACH

SPÓŁKA Z OGR. ODP.

ODDZIAŁ W SOSNOWCU

BOCZNICA KOLEJOWA

Adres tel.: TARGOWICA-SOSNOWIEC

SAMORZĄD M. BĘDZINA

Kierownictwo gospodarki miejskiej m. Będzina spoczywa od 1930 r. w rękach inż. Bronisława Rzeczkowskiego. Tymcz. Prezydenta miasta. Przy Tymcz. Prezydencie miasta funkcjonuje Rada Przyboczna, jako organ oponentodawczy. W skład Rady wchodzi członkowie: Zenon Salski, Stanisław Ney, Jan Laubitz, Mieczysław Ochożyski, Jakób Hersz Rechin, Dawid Gutensztajn, Moszek Hampol, Józef Szwajcer.

W poszczególnych działach stan gospodarki miejskiej jest następujący:

FINANSE I MAJATEK: Obecny stan finansowej gospodarki Zarządu Miejskiego w Będzinie jest na ogół pomysłny.

Budżet na rok 1934/35 zamyka się w dochodach i wydatkach sumą Zł. 1.791.736.—, czyli w porównaniu z rokiem 1930/31, kiedy budżet ten wynosił Zł. 3.231.581, został zredukowany o 45,4 proc. Redukcja, dokonana drogą skreślenia zbędnych pozycji w rozrachunkach, pozwoliła jednak nie tylko zachować wszystkie dotychczasowe agendy Zarządu Miejskiego, lecz nawet stworzyć nowe, jak schronisko dla umysłowo-chorych, schronisko dla gruźlików, i sierociniec dla bezdomnych dzieci. Jak wykazują dane statystyczne, budżet co do prelimitowanych wpływów jest zupełnie realny.

Po częściowym uregulowaniu i całkowitem uporządkowaniu, drogą ujęcia w odpowiedni plan spłaty zobowiązań, zaciągniętych przez władzę miejską w okresie 1928/29 — 1930/31, czysty majątek gminy miasta Będzina wynosi obecnie Zł. 3.065.856.63.

Miasto posiada w pobliżu Stawkowa 2 własne fermy „Ustronie” i „Zagłębianka” oraz wydzierżawia 3-cią „Szymanówkę”. Na fermach tych mieszczą się zakłady opieki społecznej, mianowicie: Przytułek dla 40 starców w „Ustroniu” i Sierociniec na 40 łóżek w Szymanówce, tam też prowadzone są gospodarstwa rolne, z których ziemioplody oraz nabiał idą na potrzeby wychowanków. Na tychże fermach są budynki specjalnie, przeznaczone na kolonie letnie dla dzieci, z których w lecie r. b. korzystało 893 dzieci w 2-ech turnusach po 28 dni, przeciętny przyrost wagi wynosił na każde dziecko 2,5 kg. Poza tym Zarząd miasta prowadzi schronisko na 40 łóżek dla upośledzonych umysłowo w Będzinie i Zakład leczniczy na 15 łóżek dla gruźliwych chorych w Siewierzu. Wymienione powyżej zakłady Zarządu miasta prowadził we własnym zakresie, a niezależnie od tego udziela subwencji instytucjom społecznym — chrześcijańskim i żydowskim — na prowadzenie 3-ich ochronek i 1-go sierocinca.

W roku 1928 Zarząd Miejski uruchomił Miejski Ośrodek Zdrowia w murowanym budynku jednopiętrowym, w którym prowadzone są: 1) Poradnie: przeciwgruźlicze, przeciwjaglicze i okulistyczne oraz przeciwweneryczne, 2) Gabinet naświetlań z lampami kwarcową i solux, 3) ambulatoria: ogólne, chirurgiczne, ginekologiczne, 4) Laboratorium dla poradni z mikroskopem oraz stacją badania mleka, 5) Stacja Opieki nad Matką i Dzieckiem,

6) Kropla Mleka, 7) Biura Wydziału Zdrowia.

Budynek M.O.Z. posiada centralne ogrzewanie, przy czym w suterynie mieszczą się wanna i prysznic przeznaczone dla kąpieli osób chorych. W

Wydziale Zdrowia zatrudnionych jest 5-ciu lekarzy w tym jeden lekarz naczelnym, 4-ry higienistki w tym 2 szkolne, 1-en kontroler sanitarno-żywnościowy, 1-na dyzynfektorka i 3-je służby pomocniczej niższej.

Ilość udzielonych porad (przeciętnie rocznie)

poradnia przeciwgruźlicza	poradnia przeciwjaglicza i okulista	poradnia przeciwwener.	ambul. ogólne	ambul. chirurgiczne	ambulat. ginekologiczne	Ilość naświetlań lampami kwarcową i solux
450	2.250	3.000	6.000	3.600	840	600

W „Kropli Mleka” wydaje się bezpłatnie przeciętnie 9.000 litrów mleka rocznie. Porady lekarskie udzielane w poradniach są bezpłatne, natomiast porady lekarskie udzielane w ambulatoriach chorzy odpłacają po 30 groszy. B. biedni otrzymują porady bezpłatnie.

Poza wyszczególnionymi działami pracy Wydział Zdrowia udziela pomocy lekarskiej osobom chorym obłożnie w mieszkaniach prywatnych, oraz lekarsko - akuszerskiej położnicom. Przeciętnie rocznie udziela się 2.400 porad lekarskich obłożnie chorym oraz 850 pomocy lekarsko - akuszerskiej położnym w mieszkaniach prywatnych zaś około 100 położnie, które nie mają odpowiednich warunków mieszkaniowych, odsyła się do szpitali w celu odbycia porodu. Własnego szpitala miasto nie posiada, chorzy, których stan zdrowia wymaga leczenia szpitalnego, kierowani są do szpitali obcych miejscowych i zamiejscowych. Przeciętnie rocznie leczy się w szpitalach na r-k miasta 750 osób.

Zarząd Miejski posiada 25 proc. udziału w Szpitalu Komunalnym św. Łazarza w Będzinie, w którym leczono są kobiety chore wenerycznie. Przeciętnie rocznie leczy się na r-k Magistratu około 260 kobiet.

Zarząd Miejski posiada własną laźnię miejską, w której opłaty za kąpiele wynoszą od 20 groszy do 80 groszy. Z kąpiele płatnych korzysta rocznie około 26.000 osób, ponadto około 7.000 osób bezpłatnie w tym 5.500 dzieci szkół powszechnych.

Sprawy budowlane obejmują budownictwo miejskie i prywatne: a) budownictwo miejskie obejmuje 4 nowe budynki szkolne (szkoła powszechna) o 46 salach szkolnych, budynek miejski dawn. „Plast”, w którym mieszczą się 2 szkoły powszechne o 16 salach szkolnych, Rzeźnię miejską z budynkami gospodarczymi i domem administracyjnym, miejskie hale targowe, laźnię miejską i dom nauczycielski; b) w dziale budownictwa prywatnego w okresie od 1920 r. do października 1934 r. zatwierdzono 1445 różnych projektów budowlanych, wykonano z tego 1400 nowych budowli.

W dziale inspekcji budowlanej dokonywane są: lustracja istniejących budynków, inspekcja i kontrola nowo-wznoszonych budowli, różne remonty, ze względu na bezpieczeństwo publiczne na koszt właścicieli domów, projekty, wchodzące w zakres budownictwa miejskiego, statystyka budowlana itp.

Pomiary miasta wykonuje przedsię-

biorca mierniczy przysięgły w porozumieniu z Wydziałem Budownictwa; prace te są na ukończeniu, mianowicie dotąd wykonano pomiary w terenie (triangulacja, poligonizacja, pomiary szczegółowe, niwelacja ścisła, niwelacja terenu), pierworisy w podziałce 1:500, 1:1000, i plany w podziałce 1:2000 z wykreśleniem warstwie, oraz obliczono powierzchnię działek terenów na pierworysach w podziałce 1:500 i 1:1000.

Powierzchnia miasta wynosi ok. 1560 ha.

W dziale opracowania planów rozbudowy i regulacji miasta ogłoszono i rozstrzygnięto konkurs na powyższe prace, poza tym przeprowadzono wstępne studia przy planach regulacji miasta, ogólnym i poszczególnych dzielnic. Prace te mają być obecnie przyspieszone, tak że ogólny plan regulacji i fragmenty szczegółowe dla niektórych dzielnic mają być wykonane na 1 maja 1935 roku, a szczegółowy plan miasta — na 1 maja 1936 roku.

Ogólna długość dróg i ulic w mieście wynosi 48.926 km., w czym urządzonych jest 32.233 km. i nieurządzonych t. zw. gruntowych, których przybywa w związku z rozbudową miasta jest 16.073 km.

Drogi i ulice urządzone posiadają: nawierzchnię zabrukowaną twardym materiałem kostką granitową, glazem i półkostką tatrzańską, kamieniem miękkim — wapieniakiem; nawierzchnię szosowaną z tłuczniem twardego: dżabazu - bazaltu kwarcytu i porfiru; miękkiego — tłuczniem wapiennego.

Stan ogólny dróg i ulic urządzonych jest mniej niż średni i wymaga stałej konserwacji. Drogi i ulice dzielą się wg. charakteru na państwowe, powiatowe i gminne.

Państwowe drogi mają ogólną długość 7.525 km., powiatowe 5.182 km. i gminne — 36.219 km. Na tych drogach pełni służbę 6 droźników. Powierzchnia urządzonych chodników w mieście wynosi około 40.000 m. kw., w czym chodników i płyt betonowych około 36.000 m. kw. i zabrukowanych kamieniem wapiennym 4.000 m. kw.; stan chodników jest zły, wymaga wymiany.

Ogólna długość mostów drewnianych w mieście i wiaduktu żelbetonowego wynosi 240.30 m. b., w czym: a) na drogach państwowych ogólna długość mostów wynosi 80.00 m. b., w tym mostów drewnianych — 58.00 m. b. i wiaduktu żelbetonowego — 42.00 m. b., na drogach powiatowych ogólna długość mostów wynosi 77.00 m. b. i na drogach gminnych — 83.30 m. b. Stan

mostów jest przeważnie zły, tak że ich konserwację stale wykonuje jeden cieśla.

Ogólna ilość posadzonych drzew na ulicach, drogach i skwerach stanowi 2.650 sztuk w kilku gatunkach. Drzewka co rok są dosadzane. Miasto posiada skwery i place ogólnej powierzchni 3.00 ha. Na skwerach jest posadzonych: 1.320 sztuk krzewów, 5.200 sztuk krzewów szpalerowych. Miasto posiada ogród hodowlany o powierzchni 2.700 m. kw., w którym znajduje się 2 cieplarnie o powierzchni 45 m. kw. Ogólna ilość okien inspektowych 120 sztuk. W ogrodzie hodzi się kwiaty, sadzonki i krzewy ozdobne przeznaczone na plantacje i skwery, przeciętnie rocznie hodzi około 40.000 sztuk. Dzięki uruchomieniu ogrodu hodowlanego nie kupuje się kwiatów i sadzonek potrzebnych na plantacje i skwery.

Zarząd miejski prowadzi następujące przedsiębiorstwa miejskie:

W okresie od 1 września 1933 r. do 31 sierpnia 1934 r. miejski zakład elektryczny pobral z elektrowni kóp. „Paryż” tow. Francusko - Włoskiego 3.679.085 kwh, za taki też okres w roku 1932/33 konsumpcja wynosiła 2.901.450 kwh. Ogólna długość trasy sieci rozdzielczej w roku 1933/34 była 30.419 m. 29.686 m. b. Dochody brutto wynosiły w roku 1933/34 Zł. 295.796.42, b., w roku 1932/33 Zł. 275.534.52. Odbiorców było w roku 1933/34 — 6.847, w roku 1932/33 — 6.552.

Wodociągi uruchomione zostały w dn. I. XII. 1929 r.

Długość sieci wodociągowej wynosi 11.508 mb., która obejmuje śródmieście i częściowo rozbudowana poza śródmieście.

Do powyższej sieci wykonano 341 połączeń nieruchomości, które korzystają z wody miejskiej. Konsumpcja wody przeciętnie miesięcznie wynosi około 64.000 m. sześć. Wpływ miesięczny przeciętnie za wodę wynosi około Zł. 15.000. Pozostało do połączenia z istniejącą siecią wodociagową 185 domów.

Miasto Będzin wybudowało w roku budżetowym 1933/34 I-szą serię robót kanalizacyjnych, ogólnej długości 2.012 metrów głównie w śródmieściu. Koszt budowy I-ej serii kanalizacji wyniósł Zł. 256.239.51.— II-gą serię robót kanalizacyjnych wykonano w lecie 1934 r. ogólnej długości 2.298 m. b. Koszt II-ej serii robót kanalizacyjnych wyniósł około Zł. 220.648.— Ogólnym wybudowano do dnia 1.XI — 1934 roku sieci kanalizacyjnej 4.310 m. b., której koszt wyniósł Zł. 476.887.81.—

II-ga seria kanalizacji jest na wykończono i za kilka dni oddana będzie do użytku publicznego.

G. SAPER i SYN

Skład drzewa

Sosnowiec

Małachowskiego 4 tel. 2-15

MODRZEJÓW - HANTKE

**zjednoczone zakłady
górnico - hutnicze
spółka akcyjna**

**huty: milowice, katarzyna, sta-
szic, częstochowa, blachownia.
fabryki: światowit, warszawska
kopalnie rudy żelaznej**

dyrekcja: sosnowiec, huta milowice, telefon centrala 384.

Gospodarka samorządowa miasta Dąbrowy Górniczej w 1934 r.

Trwający kryzys gospodarczy zmusza wszystkie przedsiębiorstwa — a więc i samorząd, do dostosowania swoich budżetów do możliwości obecnych. Zestawienie cyfrowe wykazuje, że tegoroczny budżet miasta Dąbrowy Górniczej wynosi zaledwie 31 proc. budżetu z 1928/29 roku, a jest o 288.023 zł. mniej, niż budżet z roku ubiegłego. Ciągłe kurczenie się budżetów miejskich wymaga od Zarządu Miejskiego dużej iniekcji, przezorności i zapobiegliwości, aby rozwój miasta na tem nie ucierpiał, aby zatrudnić pewne minimum bezrobotnych na robotach sezonowych i dać najkonieczniejszą pomoc w dziale zdrowia i opieki społecznej. Nie można zapominać, że Dąbrowa Górnicza należy do t. zw. miast ułenowskich, a więc obłożonych wysokim haraczem na spłatę tej b. ciężkiej pożyczki i skrepowanych restrykcjami Banku Gospodarstwa Krajowego. Rozrzućna gospodarka poprzedniego socjalistycznego Zarządu miejskiego zadłużyła miasto ponad miarę; naturalnie dział spłaty długów należy do takich, w których oszczędności przeprowadzić nie można, kiedy wszystkie inne działy, nie wyłączając administracyjnego, uległy wydatnej niżce.

W tych warunkach dokonane przez Zarząd miejski w roku bieżącym prace muszą świadczyć o jego wielkim i celowym wysiłku.

Oto krótki ich przegląd.

1. W miesiącu styczniu rozpoczęto prace przy rozbiórce płonącej haldy przy szosie strzemińskiej. Roboty trwały pół roku i dały zatrudnienie 212 ludzi.

Zarząd miejski, starając się o dotację z Funduszu Pracy, który wykazał daleko idące i życzliwe zrozumienie potrzeb naszego miasta, miał na celu danie pracy bezrobotnym w najtrudniejszym okresie, bo w miesiącach zimowych, uwolnienie miasta od przykrych gazów z haldy i wreszcie zasypanie dołów i wyrównanie terenów, czyniąc je podatnymi pod przyszłą rozbudowę. Cele te zostały osiągnięte.

Trzeba tu nadmienić, że obecnie Zarząd Miejski czyni starania o nową dotację, żeby móc przystąpić do rozbiórki drugiej haldy i znów dać pracę paruset ludziom i w ten sposób umożliwić im przetrwanie zimy. Starania są na dobrej drodze i jest nadzieja, że uwieńczone zostaną pomyślnym skutkiem.

2. Dokonano budowy i przebudowy szeregu ulic, a więc: ul. Kościuszki — kilnkrem, pod Florą — kilnkrem, II część ul. Dąbrowskiego — kostką nieregular-

na, przebudowy ul. Sobieskiego i Mydlie, oraz na kolonji „Legionów” ul. Bandurskiego, Mickiewicza i Słowackiego. Ogółem 34859 m. kw. dróg. Dwie ostatnie ulice tworzą ramy przyszłego osiedla robotniczego, na które miasto już uzyskało pierwszą serję kredytów w sumie 100 tysięcy zł. Kredyty te zostaną uruchomione wczesną wiosną roku przyszłego. Na robotach tych zatrudniono 450 ludzi.

3. Dalsza rozbudowa wodociągów i kanalizacji dała w roku bieżącym weale pokaźne rezultaty: 2495 metr. b. sieć wodociągowej i 1630 metr. b. sieć kanalizacyjnej na ulicach: Kościuszki, Piłsudskiego, 1-go Maja, Limanowskiego, 11 Listopada. Zatrudnienie około 120 ludzi.

4. Wykończono budynek mieszkalny przy szkole Nr. 5.

5. Niezmiernie ważnym działem pracy Zarządu miejskiego jest opieka społeczna, która przy obecnym stanie 2184 bezrobotnych wymaga wielkich środków finansowych. Pomimo zmniejszonych wpływów w stosunku do roku ubiegłego Zarząd miejski nie zmniejszył świadczeń na opiekę społeczną. W szkołach dożywia się w chwili obecnej 1450 dzieci. Na śniadanie składa się: porcja chleba i kawa z mlekiem. Do dnia 1 listopada wydano bezrobotnym 1600 korcy ziemniaków. Do wplania pozostało jeszcze 1332 korce.

W zakresie opieki nad dziećmi, młodzieżą należy wymienić: żłobek miejski — 23 dzieci, Sierociniec w Zabkowicach

— 10 dzieci, 5 dzieci leczy się w zakładzie przeciwżagliczym. W miesiącu maju, czerwcu, lipcu i sierpniu prowadzone były w parku miejskim i na ogródkach działkowych półkolonie dla 700 dzieci, latem 5 tygodni kolonje w Okradzionowie dla 230 dzieci.

6. W dziale lecznictwa główną uwagę położono na zapobieganiu chorobom, szczepienia ochronne i pomoc ambulatoryjną.

Za leczenie w poradniach opłat żadnych się nie pobiera.

W miejskiej stacji opieki nad niemowlętami: zapisanych dzieci 318, udzielono porad lekarskich 2815, wywiadów domowych 775, wydano mleka: płatno 1764 litr., bezpl. 2599 litr., urządzono pogadanki 11.

W szkołach w ciągu roku zostało zbędnych przez lekarza szkolnego 5426 dzieci, z tej liczby okazało się zupełnie zdrowych 1642. Dokonano bezpłatnych kapieli dzieci 3272. Szkoły powszechno posiadają podręczne apteczki od nagłych wypadków.

W poradni przeciwgruźliczej zarejestrowano gruźlików 39, zbadano płwoćcin z wynikiem dodatnim 41, z wynikiem ujemnym 44. Rozdano spiłowaczek 10 (bezpłatnie), wydano tranu bezpl. litrów 60, udzielono porad 163. Urządzono pogadanki w szkołach, kinach, teatrach miejskich 22, rozdano ulotek propagandowych 6000.

W poradni przeciwżagliczej zarejestrowano żagliczych osób 6, innych chorych ocznych 62, udzielono porad i zabiegów 2430, dokonano wywiadów 88.

Walka z chorobami wenerycznymi: zapisano chorych wenerycznych 59 i u wszystkich przeprowadzono kurację.

W poradni ogólnej zapisano nowych chorych 1275, udzielono porad i zabiegów 11469, odwiedzin domowych 450, dokonano analiz różnych 304.

W biurze sanitarnym zarejestrowano chorób zakaźnych 790, zaszczepiono przeciw ospie 1545, zaszczepiono przeciw durowi brzuszemu 465.

W łazni miejskiej wydano kapieli bezpłatnych 4052.

Dozór nad stanem sanitarnym miasta: obejrzano obiektów (posesji, sklepów, piekarni i t. p.) 1301, zbadano prób mleka 162, innych artykułów 51.

Propaganda: odczytów i pogadank 20.

To suche zestawienie, na cyfrach oparte, świadczy, że można dokonać wiele pomimo skromnych środków, kiedy się pracuje z oddaniem dla dobra miasta i jego mieszkańców.

Sosnowiec, dnia 7 listopada 1934 r.

OGŁOSZENIE

Ubezpieczalnia Społeczna w Sosnowcu wyjaśnia P. T. Pracodawcom, że na skutek wejścia w życie z dniem 1.I. 1934 r. ustawy scaleniowej, pracodawcy obowiązani są przegłosić na formularzu Nr. 1 (Zgłoszenia do ubezpieczenia), każdego pracownika który był zatrudniony po dniu 1.I. 1934 r., mimo że przedtem był zgłoszony z tytułu zatrudnienia przed 1.I. 1934 r.

Przegłoszenia powyższe niezbędne są celem dopełnienia ewidencji członkostwa w Ubezpieczalni Społecznej. Wymeldowania dokonywane po dniu 1.I. 1934 r. uwzględnione są w ewidencji ubezpieczonych dopiero po nadejściu odpowiednich zgłoszeń, za czas trwania stosunku pracy od 1.I. 1934 r.

Przegłoszenia dopełniające okresy członkostwa w Ubezpieczalni nie mają nic wspólnego z wymiarem składek.

Jednocześnie zaznacza się, że Pracodawcy sporządzając zgłoszenia, winni bezwzględnie przestrzegać należytego wypełniania wszelkich rubryk, a szczególnie rubryki „poprzedni pracodawca”, gdyż ma to duże znaczenie dla ewidencji ubezpieczonego.

Podając powyższe do wiadomości, Ubezpieczalnia Społeczna w Sosnowcu, wzywa P. T. Pracodawców do terminowego i należytego zgłaszania, zatrudnionych pracowników, gdyż w przeciwnym razie będą stosowane sankcje karne przewidziane w art. 269 i 270 ustawy o ubezpieczeniu społecznym z dnia 28.III 1933 r. (Dz. U. R. P. Nr. 51 poz. 396).

Zakłady Przemysłu Włókienniczego
C. G. SCHÖN Sp. Akc.
W SOSNOWCU
Przędzalnia Wełny Czesankowej
Firma egzystuje od 1803 r.

POLICHNO - PIŃCZÓW

Szybownictwo — jeden z najpiękniejszych sportów doby współczesnej, niosąc z sobą realizację najśmielszych marzeń człowieka, często zamkniętego w ciasnym kręgu pracy zawodowej i posiadające doniosłe znaczenie użytkowe dla celów obrony narodowej, znalazło gorące poparcie ze strony władz, dążących do popularyzacji tego sportu wśród najszerszych warstw społeczeństwa. Jako gałąź lotnictwa sportowego spopularyzuje ono tę ideę w społeczeństwie, wzbudza zainteresowanie młodzieży, powiększa szeregi pilotów i konstruktorów, przyczynia się do rozwoju lotnictwa, a tem samem do potęgi Państwa na gruncie międzynarodowym.

Przez dwukrotne zwycięstwo na zawodach międzynarodowych dowiedliśmy światu, że my polacy w dziedzinie konstrukcji i techniki lotniczej, nie tylko nie ustępujemy innym narodom, lecz nawet ich przewyższamy. W szybownictwie zapoczątkowanym w roku 1928 przez inż. Szczepana Grzeszczyka, już po pięciu latach pracy poszczycić się możemy niepowszednimi wynikami wysuwając się na drugie miejsce pośród państw centralnej i zachodniej Europy.

W chwili obecnej, szybownictwo przestało być udziałem tylko nielicznie wybranych, rozpowszechniając się coraz bardziej, co zawdzięczamy działalności istniejących szkół szybowcowych. Pierwszy większy ośrodek szybowcowy zorganizowany przez aeroklub lwowski założony w Bezmiechowej, która dzięki dośkoniałym warunkom terenowym, w krótkim czasie stała się szybowiskiem wyczynowym. Obok całego szeregu mniejszych ośrodków szybowcowych, masowe szkolenie we wszystkich trzech kategoriach pilota szybowcowego, przypadło w udziale Szkole Szybowcowej Poli-

chno - Pińczów. Już w roku następnym, dzięki subwencjom pozyskanym u władz centralnych, na terenie szybowiska wyrasta nowoczesny budynek mieszkalny mieszczący sale sypialne i wykładowe, ka-

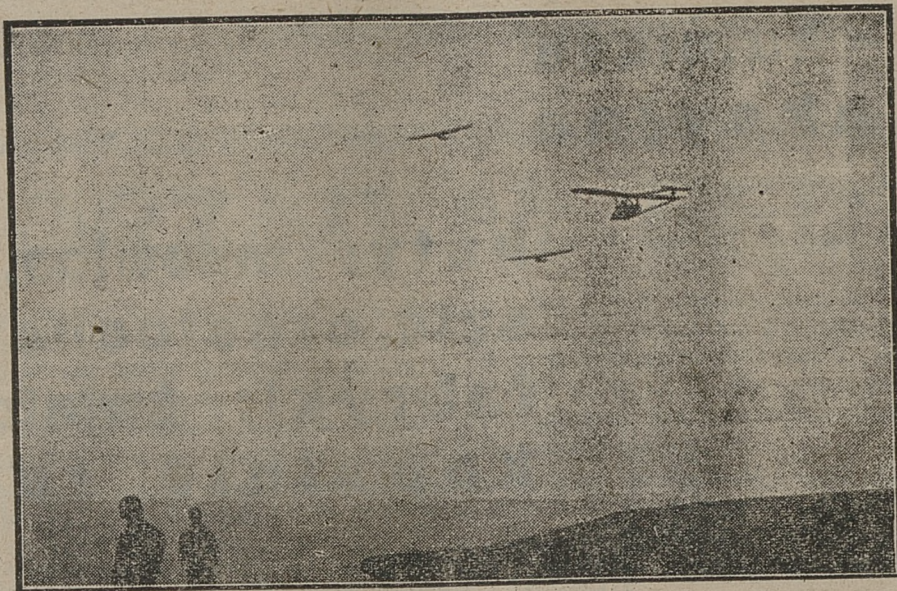
woj. LOPP. przystąpił w roku bieżącym do organizowania ośrodka żaglowego. Po wydzierżawieniu terenów, przebudowano budynek pokaszarowy w Pińczowie, mieszczący w nim obszerny hangar, pomieszcze-

kształcącą w trzech kategoriach pilotów szybowcowych.

Dzięki celowej i mistrzowskiej pracy kieleckiego okręgu wojewódzkiego LOPP., szkoła szybowcowa Polichno - Pińczów, będzie w najbliższym roku rocznie przysparzać lotnictwu polskiemu 200 pilotów szybowcowych kat. „A” i „B” oraz 50 ciu pilotów kat. „C”, stanowiąc wzór tego rodzaju urządzeń dla wszystkich ośrodków szybowcowych na terenie Rzplitej. W roku bieżącym pomimo skróconego czasu szkolenia, ze względu na konieczność przeprowadzenia szeregu prac administracyjnych i organizacyjnych, przeszkolono około 150 osób. Ostatnie wyniki pracy tak ze względu na liczbę przeszkolonych jak i indywidualne wyczyny (Lot żaglowy kierownika szkoły instr. pil. K. Plenki-wiecha w czasie 12 godz. 6 min. — nieoficjalny rekord Polski), rokuia szkołę jaknajlepszą przyszłość. Z rokuż każdym szkoła szybowcowa Polichno - Pińczów zdobywa sobie coraz większe uznanie, nie tylko na terenie kraju, lecz i zagranicą, czego najlepszym dowodem jest przeszkolenie w latach ostatnich dwu grup międzynarodowych, w których brali udział: finlandczycy, rumuni, czesi i węgry.

Kielecki okręg wojewódzki L. O. P. P. w pełnem zrozumieniu znaczenia lotnictwa dla obrony kraju,

PIŃCZÓW.



Szybowce szkolne i wyczynowe nad południowym zboczem wału Pińczowskiego.

syno, bibliotekę szkolną oraz pomieszczenie dla administracji. — Tak więc w niespełna trzy lata pracy, szkoła szybowcowa w Polichnie przystosowana została do masowego szkolenia pilotów w lotach ślizgowych, wysuwając się na czoło istniejących ośrodków na terenie Rzplitej. Już jednak po dwóch latach pracy, wyloniła się potrzeba wyszukania odpowiednich terenów dla lotów żaglowych, które umożliwiłyby szkolenie w kat. „C” pilotów szybowcowych, zamykając tem całość szkolenia w trzech kategoriach. Po przeprowadzeniu całego szeregu wypraw doświadczalnych, doskonałym terenem dla lotów żaglowych okazało się pasmo pińczowskie (t. zw. wał pińczowski), długość około 6 km. przecinające pow. pińczowski z kierunku półn. - zachodu na połd. - wschód. Zbocza o trzech kierunkach wiatrów piaszczysta równina szczytu ułatwiająca lądowanie na górze na miejscach startów, całkowicie otwarte o miękkim podłożu przedpoła, wreszcie bliskość miasta, dały dostateczną gwarancję taniego i bezpiecznego wyszkolenia w kat. „C”. — Nie szczędząc inwestycji, kiel. okręg

nie dla 50 słuchaczy, sale wykładowe i kasyno. Tabor szkoły wyposażono w maszyny szkolne, trenażery i wyczynowe. Tak więc w przeciągu krótkiego czasu, ośrodek



Szybowiec „Czajka” nad skalistym wzgórzem Polichna

żaglowy wyposażony na miarę europejską, łącznie z szybowiskiem w Polichnie, tworzy obecnie szkołę szybowcowa „Polichno - Pińczów”,

nie poprzestał jednak na dokonanej pracy. Na wykończonym lotnisku w Masłowie pod Kielcami, już w roku bieżącym przystąpiono do budowy hangaru, celem zorganizowania i uruchomienia w roku przyszłym P. W. lotniczego. Zagadnienie to jest niezmiernie ważne, z tego względu, że pozwoli na zamknięcie w pewną całość wyszkolenia lotniczego przez Polichno - Pińczów - Masłów, oraz umożliwi w ośrodku żaglowym prowadzenie lotów wleczonych, stanowiących dalszy najwyższy etap przeszkolenia szybowcowego.

Przy pomyslnym zrealizowaniu tego programu, województwo kieleckie, dzięki owocnej pracy zarządu okręgu LOPP., posiadać będzie jedyny w swoim rodzaju celowo i wzorowo zorganizowany ośrodek obejmujący całość wyszkolenia szybowcowo - lotniczego.

UWAGA!

GUSTOWNIE
i T A N I O

MOŻNA SIĘ
OBECNIE UBRAC

u P. Kucharskiego

SOSNOWIEC, ul. 3-go Maja 8.
WIELKI WYBÓR CENY NISKIE!

Lot żaglowy „Komara” nad Pińczowem.

chno - Pińczów zorganizowanej i utrzymywanej przez Kielecki Okręg Wojewódzki LOPP.

Świetny swój rozwój datuje szkoła od roku 1932, kiedy po przeprowadzeniu badań przydatności terenów w Polichnie pod Chęcinami, kielecki okręg wojewódzki LOPP., wybudował nowoczesny hangar warsztatowy i wyposażając szkołę w logaty tabor szybowcowy, przystąpił do przeprowadzenia pierwszego kursu w kategorii „A” i „B” pi-

GRODZIECKIE TOWARZYSTWO KOPALN WĘGLA I ZAKŁADÓW PRZEMYSŁOWYCH

Sp. Akc.

WĘGIEL KAMIENNY PIERWSZORZĘDNEJ JAKOŚCI

Adres pocztowy: GRODZIEC koło Będzina
telegraficzny: GROTO

Telefony: Będzin Nr. 19 — — — Sosnowiec Nr. 1407.

Kielce -- miasto przyszłości

Współczynnikami rozwoju miasta to nowe połączenia kolejowe
Kraków — Miechów i Radom — Warszawa

W związku z uruchomieniem nowych linii kolejowych Kraków — Miechów i Warszawa — Radom, oraz w związku z projektowaną budową linii kolejowej Kielce—Miechów, Kielce staną się jednym z najbardziej ruchliwych węzłów komunikacyjnych w Polsce.

W związku z tem już obecnie wylania się cały szereg niezmiernie doniosłych zagadnień gospodarczych, które zagwarantują miastu prawdziwy i racjonalny rozwój. Na czoło tych zagadnień wysuwa się przebudowa dworca kolejowego, który w dotychczasowym stanie nie mógłby poddać potrzebom wzmożonego ruchu, oraz budowa tunelu, względnie wiaduktu nad torami kolejowymi przy ul. Piotrkowskiej, rozbudowa związanych z tem dzielnic i t. p. zagadnień, wymagających

jaknajszyszego rozwiązania.

Rozwiązaniem tych problemów zajmą się wkrótce odpowiednie władze -- tak, że z wiosną b. r. oczekiwać należy podjęcia robót w tym kierunku.

Kielce więc wkraczają na nowe tory rozwoju... Kultura tego miasta i jego historyczna przeszłość słusznie predystynują je do roli, jaką Kielce odgrywać będą w życiu odrodzonej Ojczyzny.

Zakłady Wytwórcze Związku Spółdzielni Spożywców R. P. w Kielcach

produkują następujące artykuły z marką „SPOŁEM”.
Mydło do prania, mydła toaletowe, proszki mydlane do prania, świece, pastę do obuwia i zaprawę do podłóg, płyn i proszek do czyszczenia metali i szkła, torby papierowe, gilzy i bibułkę do papierosów, ocet i musztardę.

Modest Grzybowski i S-ka

Sprzedaż węgla i koksów hurtowo i detalicznie

KIELCE, ul. Sienkiewicza 64, tel. 1606

Składy detaliczne ul. Sienkiewicza 10 i 64.

HOTEL „BRISTOL“

Kielce, Sienkiewicza 21, tel. 12-24

poleca POKOJE z wodą bieżącą (ciepła i zimna) po cenach umiarkowanych.
GARAŻE NA MIEJSCU.

CHCESZ BYĆ ZDRÓW

JEDZ DUŻO OWOCÓW

Szkołki Drzew i Krzewów Owocowych

Kieleckiego Powiatowego Związku Samorządowego

W PODZAMCZU — CHECIŃSKIEM

poczta i stacja kolejowa Chęciny, powiat Kielecki.

Polecają po cenach bardzo przystępnych od 1 zł. do 1 zł. 40 gr. wyborowe DRZEWIA i KRZEWY OWOCOWE w jaknajlepszych odmianach handlowych i amatorskich.

Szkołki Pow. Zw. Samorządowego prowadzone pod opieką fachową, wolne są od wszelkich chorób.

Blizszych informacji na miejscu — w Podzamczu — Chęcińskim udziela Kierownik Sejmikowej fermy rolniczej, w Kielcach zaś w dniu wtorkowe w Biurze Wydz. Powiatowego ul. Mickiewicza 10.

„Huta Ludwików“

Spółka Akcyjna w Kielcach

POLECA:

Wyroby tłoczone i ciągnione z blachy

żelaznej, stalowej, półszlachetnej, a także z blachy nierdzewiejącej. Wszelkiego rodzaju artykuły tłoczone i ciągnione z blachy, dostarcza my również w stanie uszlachetnionym, t. j. poemalowane, cynowane, ocynkowane, lub niklowane i t. d.

Patentowane kuchenki do gotowania „DOMOGAZ“

jedno i dwupłomienne, bardzo praktyczne w użyciu, higieniczne i oszczędne. Koszt gotowania w domu rodzinnym wynosi około 30 groszy dziennie.

Patentowane grzejniki stalowe S-H-L

do ogrzewań wodnych i parowych, lekkie estetyczne, łatwe do wmontowania. Grzejniki S-H-L posiadają największy współczynnik wydajności cieplnej.

Żaluzjowe piece do ogrzewań centralnych S-H-L

Nielamliwe płyty i ruszty kuchenne patentu „ILNICKI“

POZATEM W ZAKRES PRODUKCJI FABRYKI WCHODZĄ:

Sanitaria, jak umywalnie, zlewy, klozety emaljowane białe i kolorowe, rury kanalizacyjne i wodociągowe wraz z kształtkami, oraz wazy kanalizacyjne. Naczynia kuchenne żeliwne surowe, jedno- i dwustronnie emaljowane na kolor niebieski, lub brązowy. Płyty kuchenne, ruszty i drzwiczki piecowe, piece szamotowe, piecyki i kuchenki żeliwne, buksy do wozów. Kowadła stalowe, tudzież wszelkie maszyny rolnicze.

Adres dla korespondencji: KIELCE, SKRZ. POCZT. 101.

LEON KRUPSKI

KIELCE,

ul. Sienkiewicza

POLECA

NAJLEPSZE WĘDLINY

BARMIESZCZAŃSKI

KIELCE,

ul. Sienkiewicza 9

POLECA:

śniadania, obiady i kolacje.

Specjalność dania barowe od 50 gr.

Dla znawców i smakoszów-PIWO DUBELTOWE.

Zdzisław Maciejczak

KIELCE ul. Sienkiewicza 40

Poleca wyborowe pieczywo.

HEMOROIDY!

PRZY CIĘPIENIACH HEMOROIDALNYCH (BÓLACH, SWERZENIU, PIECZENIU I KRWAWIENIU) STOSUJE SIĘ ORYGINALNE CZOPKI

„VARICOL“
GAJECKIEGO

PRZY ZEWNETRZNYCH SUZACH HEMOROIDALNYCH STOSUJE SIĘ MASO „VARICOL“ (D. POPROWSKIEGO)

Koncesjonowany przez
Ministerstwo skarbu

D. Rozenberg, Dom Handlowy

w Kielcach, Sienkiewicza 23

załatwia operacje w zakres bankowości wchodzące, skutecznie przekazy zagraniczne do Palestyny i do Rosji Sowieckiej.

K. ORNOCH, Kielce, ul. Kilińskiego 3, tel. 12-69

oskutecznia wszelkie INSTALACJE ELEKTRYCZNE, BUDOWY STACJI ELEKTRYCZNYCH, DOSTAWY SILNIKÓW, PRĄDNIC i wszelkich artykułów elektrycznych.

Remont — budowa — sprzedaż.

ELEKTROWNIA W KIELCACH

SPÓŁKA AKCYJNA

elektryfikuje

fabryki,

warsztaty,

gospodarstwa
domowe

na najdogodniejszych warunkach

**ZAKŁADY
CERAMICZNE****JÓZEFÓW****CZELADŹ**
tel. Sosnowiec 3-42

Dostarczają w pierwszorzędnej jakości artykuły ceramiczne sanitarne: Miski klozetowe, umywalki zwykłe i luksusowe, pisuary, bidety umywalki kuchenne i laboratoryjne i t.p.

Wyroby kamionkowe (t. zw. fenertonowe), zmywaki kuchenne i laboratoryjne, pisuary stojące t. zw. „słonie“ Płytki ciemne, glazurowane, białe i kolorowe, płytki dwustronne glazurowane oraz płytki odporne na mróz i kwasy, białe i kolorowe.

Inż. Tadeusz Skrzynecki

naczelnik wydziału k. naliczacji i wodociągów
m. SOSNOWCA

Z gospodarki miasta Sosnowca

Wodociągi i kanalizacja

Poniższe zestawienie ma wykazać, w jakim stopniu zostały dotychczas zrealizowane zadania miejskich urzędów wodociągowo - kanalizacyjnych, polegające na dostarczaniu mieszkańcom Sosnowca dobrej wody oraz usuwania płynnych nieczystości i wód opadowych.

Stopień realizacji wyszczególnionych zadań zależy od długości ulicznych przewodów wodociągowo - kanalizacyjnych i od ilości posesyj połączonych z temiż przewodami, dlatego też akcja Miejskiego Zakładu Wodociągowo - Kanalizacyjnego idzie w dwóch kierunkach:

1) powiększenie stanu ulicznych urządzeń wodociągowo - kanalizacyjnych,

2) zwiększanie ilości nieruchomości przyłączonych do sieci miejskiej.

Sieć ulicznych przewodów oddanych do użytku po zakończeniu robót Ulenowskich, wynosząca 32.830 m. b. wodociągów i 29.388 m. b. kanałów — była niedostateczna dla miasta stutysięcznego, w dodatku o tak odrębnej, w porównaniu z innymi miastami, konfiguracji.

Według przybliżonych obliczeń, w obecnej chwili miasto powinno posiadać około 70.000 m. b. wodociągów i 75.000 m. b. kanałów.

Spowodu braku odpowiednich funduszy rozbudowa sieci postępuje naogół powoli, jednakże w każdym roku wykonywa się niewielkimi odcinkami niezbędne przewody. W r. b. dzięki pożyczce z Funduszu Pracy oraz przy pomocy zainteresowanych właścicieli nieruchomości, wykonano 2.650 m. b. wodociągów i 1.235 m. b. kanałów.

Stan ulicznych przewodów na dzień 1.11. br. wynosi: 39.160 m. b. wodociągów i 36.475 m. b. kanałów.

Ilość studzienek ściekowych, służących do odprowadzania wód opadowych z terenu ulic i placów, jest również stale powiększana w miarę rozbudowy kanałów i przebudowy nawierzchni ulic. Na dzień 1.11. br. było 246 studzienek ściekowych, z czego wykonanych w roku bieżącym — 26 szt.

Jak wynika z powyższego sieć przewodów tylko częściowo pokrywa zabudowane ulice miasta, stąd też liczba nieruchomości, które mogą być przyłączone do przewodów ulicznych jest stosunkowo niewielka, mianowicie wynosi ona około 1.300 na przeszło 4.000 nieruchomości zabudowanych.

Rozwój przyłączeń nieruchomości jest bardzo nierównomierny w poszczególnych latach, najwięcej przyłączeń uskutecznilo w r. 1931 bo 172 z wodociągiem i 139 z kanałem, najmniej w 1932 r. — 33 z wodociągiem i 19 z kanałem.

Dla charakterystyki podanych okresów należy zauważyć, że w 1931 r. uruchomiono wodociąg, a w końcu 1932 r. weszły w życie miejscowe przepisy wodociągowo - kana-

lizacyjne, normujące stosunek publiczno - prawny między magistratem a korzystającymi z miejskich urządzeń wodociągowo - kanalizacyjnych.

Przymus łączenia nieruchomości,

przewidziany wzmiankowanymi przepisami bezwzględnie przyczynił się do wzrostu połączeń, co potwierdzają wyniki otrzymane od 1933 r. W ciągu siedmiu miesięcy bieżącego okresu budżetowego przy-

łączono do wodociągu 82, do kanału — 62 nieruchomości. Liczby te przekroczą prawdopodobnie 100 w ciągu całego okresu budżetowego.

Do wzrostu liczby przyłączeń w r. b. przyczyniła się również pomoc jaką okazuje Zarząd Miejski właścicielom nieruchomości, udzielając na dogodnych warunkach pożyczki na przyłączenia. Na dzień 1.11. b. r. liczby przyłączonych nieruchomości wynosiły: 423 z wodociągiem i 467 z kanałem, co stanowi odpowiednio 33 proc. i 36 proc. ogólnej liczby nieruchomości przylegających do ulic, w których istnieje wodociąg i kanał.

W przyszłym roku liczby powyższe wzrosną wybitnie z uwagi na to, że Zarząd Miejski ma zamiar wykonywać połączenia przymusowo w większym zakresie i w dalszym ciągu udzielać kredytu na powyższe roboty.

Do wzrostu przyłączeń przyczyni się również zwykła kalkulacja właścicieli nieprzyłączonych nieruchomości, na których nakładane są, zgodnie z miejscowymi przepisami wodociągowo - kanalizacyjnymi, opłaty za prawo korzystania z miejskich urządzeń, wynoszące 50 proc. opłat ryczałtowych za wodę i kanał, przyczem opłat tych nie można rozkładać na lokatorów w przeciwieństwie do opłat za korzystanie.

Mimo większej liczby posesyj połączonych z kanalizacją niż z wodociągiem, należy stwierdzić, że większy procent ludności korzysta z wodociągu niż z kanalizacji, a to w związku z istnieniem 21 kranów ulicznych do publicznego użytku, ustawionych w takich punktach miasta, gdzie nieruchomości nie mogą być przyłączone spowodu braku rurociągów ulicznych.

Z kranów tych woda pobierana jest przez okolicznych mieszkańców za pomocą wiader, dla dalej zamieszkałych przewożona jest beczkowozami.

Rozmiar korzystania z wodociągu ilustrują poniższe liczby wzięte dla m-ca września r. b. W m-cu tym zużyto ogółem 71.330 m. sześciennych wody co daje średnio na 1 mieszkańca i dobę 21 litrów przy założeniu 110.000 mieszkańców.

Dla całokształtu sprawozdania należy dodać, że w okresie budżetowym 1933-34 przedsiębiorstwo kanalizacji i wodociągów przelało ze swej nadwyżki eksploatacyjnej do budżetu administracyjnego miasta kwotę zł. 160.000. — na spłatę pożyczek zaciągniętych na budowę kanalizacji i wodociągów.

RESTAURACJA**„SAVOY”**

Sosnowiec, ul. 3 Maja 8
telef. 9-01.

najsympatyczniejszy
lokal — znakomita
orkiestra — dancing
— atrakcje artystyczne — w soboty,
niedziele i święta
five o'clock

FABRYKA LIN I DRUTU

dawn. A. DEICHSEL S. A.
SOSNOWIEC

Druty stalowe do wszystkich celów
wszelkich wytrzymałości
Liny druciane do wszystkich celów
Siatki, druty kolezaste i t. d.

Zakłady Przemysłu Stalowego

MEYERHOLD S. A.
SOSNOWIEC

Liny druciane
do wszystkich celów

Pilniki
wysokiego gatunku

Kopalnia Węgla „DOROTA”

w Ostrowach

Biurow sprzedaży w Sosnowcu, ul. Małachowskiego 9

**PRZY WŁOSOW
WYPADANIU,**

lupieżu, łysieniu stosuj się mydło
CHINOWO - CHMIELOWE
i ESENCJE
CHINOWO - CHMIELOWĄ.

Najstarsza nadworna

fabryka fortepianów i pianin

T. Betting i Ska,

Leszno - Poz.

Sprzedaje na niezwykle dogodnych warunkach. Przy minimalnej zaliczce. Ceny niskie. Nasze pianina uznane za najlepsze.

DLA ZDROWIA JEDYNIJE TO,
CO NAJLEPSZE!

— COKOLWIEK DROŻSZE —
— WIELOKROTNE
LEPSZE!



ZAKŁADY PRZEMYSŁU METALOWEGO

BRACIA SZAJN

Spółka Akcyjna w BĘDZINIE

Tel. 401 i 402.

PRODUKUJĄ: liny stalowe dla kopalń, szyny, druty i liny miedziane-elektrolityczne, gwoździe, druty żelazne i śruby itp.

Polskie Zakłady Przemysłu Cynkowego Spółka Akcyjna w Będzinie

w y t w a r z a l a :

blachę żelazną ocynkowaną marki „CKH”. Królewska Huta
blachę cynkową we wszelkich wymiarach,
wiadra i garnki blaszane ocynkowane „C.K.H.”
blachy dziurkowane z wszelkich metali,



plomby ołowiane, we wszelkich wielkościach,
oraz
BIEL CYNKOWA marki „CKH, Królewska Huta”
CHLOREK CYNKU w stanie płynnym i sproszkowanym

Specjalność: BIEL FARMACEUTYCZNA (Zincum oxydatum purissimum).

TLNEK ŻELAZA (Czerwień żelazowa) 60 proc. F E 2⁰²⁸.

Wzory i oferty wysyłamy na żądanie bezpłatnie i odwrotnie.

Towarzystwo Fabryk Portland-Cementu

„WYSOKA“

Spółka Akcyjna

ZARZĄD:
Warszawa ul. M
zowiecka 7

TELEFONY:
działu Sprzedaży
12 87 6 87 62

ADRES TELEGR.
„WYSOKA”.
WARSZAWA

FABRYKI

- 1) W Wysokiej Pilickiej, przy stacji Łazy, Warsz. Dyr. Kol. Państw.
2) W Podrosi „ „ Roś. Wileńskiej „ „ „

produkują piecami rotacyjnymi
cement portlandzki normalny, wysokowartościowy i specjalny,
wydatnie przewyższający normy.

Roczna sprawność produkcyjna 490.000 tonn.

Mgr. St. Malanowicz

sekretarz wydziału powiatowego

Powiat zawiercki w walce z bezrobociem

w latach 1931 do 1934

Długotrwały kryzys w fabryce T. A. Z. w Zawierciu i powstałe z tego powodu od lat kilku bardzo poważne redukcje robotników, zmniejszenie produkcji Zakładów Przemysłowych w Myszkowie i Porębie, zamknięcie fabryki Huleczyńskiego, niemożność otrzymania pracy w Zagłębiu, oto powody bezrobocia, które w ostrej i wyrażnej formie pojawiło się jesienią 1981 roku w powiecie Zawierciańskim.

W odpowiedzi na apel powiatowego komitetu dla spraw bezrobocia powstają Komitety Gminne, poza tem w Myszkowie, Porębie i Wysokiej — Komitety fabryczne, na czele których stają miejscowi działacze społeczni, względnie wójtowie gmin. Nie czekając na pomoc ze strony komitetu wojewódzkiego, przystąpiono z miejsca do szukania własnych środków. Efekt, należy przyznać — był nadzwyczajny. — Październik, listopad i grudzień 1931 roku dały ponad 50.000 złotych własnych dochodów. Ogółem w okresie zimowym około 100.000 zł., w następnych miesiącach cyfry te maleją i w kwietniu i następnych miesiącach nie przekraczają sumy 5.000 zł. miesięcznie. W roku 1932/33 akcja samopomocowa miejscowego społeczeństwa znacznie się kurczy, osiągamy 25 proc. wpływów z roku ubiegłego. To co zebrano w ubogim powiecie Zawierciańskim, przetrąca prawie o 40 proc. bogaty Opatów, kilkakrotnie więcej nawet jak zebrano w Busku i Jędrzejowie, a dzieściokrotnie przetrąca kwoty, jakie z tego tytułu otrzymuje powiat Włoszczowski i Miechów. Najbardziej ofiarną warstwą okazali się pracownicy umysłowi, bardzo poważne również dotacje, stanowiące 100 proc. wkładów robotników ofiarowuje przemysł, np. Komitet Fabryczny w Myszkowie w ciągu 2-ech miesięcy 1931 r. zbiera prawie 12.000 złotych, a obroty tegoż Komitetu za dwa wspomniane miesiące wraz z kwotami, otrzymanymi z powiatu sięgają sumy 35.000 złotych. — Obroty kasowe Komitetu Powiatowego za miesiąc październik i listopad 1931 r. dochodzą do ćwierć miliona złotych, a za okres roczny 31/32 przetrącają sumę pół miliona złotych. Od Komitetu Wojewódzkiego otrzymujemy 41.000 złotych w gotówce, 355.600 kg. kartofli, 1.121,1 ton węgla, 295.000 kg. maki, ponad 3.000 kg. cukru, 14.000 kg. mieszanek kawowej, ta pomoc pozwala na zaopatrzenie do 12.000 osób, taka bowiem maksymalna liczba zainteresowanych w 1931/32 roku korzystała z akcji doraźnej. Co do ilości bezrobotnych w okresie tym zajmujemy kolejno trzecie lub czwarte miejsce w Województwie. Wysokość udzielanej pomocy bezrobotnym w poszczególnych

gminach jest bardzo różna i uzależniona w pierwszym rzędzie od dochodów własnych, średnio miesięcznie na osobę przypada od zł. 1.20 w gminie Mrzygłód, do zł. 10 i 14 w Wysokiej i Myszkowie.

Oz. Od grudnia 1932 r. Komitet zmienia swą nazwę na Komitet Funduszu Pomocy Bezrobotnym. Sytuacja gospodarcza w powiecie nie polepsza się, akcja zatem pomocy trwa w dalszym ciągu, liczba zatrudnionych utrzymuje się w poprzedniej wysokości. Docho-
dy własne w poważnym stopniu maleją. Dotacje pieniężne z kom. wojewódzkiego dochodzą do 233.000 zł., w tem poraz pierwszy specjalnie i dość znacz-
ne kredyty na uruchomienie robót pu-

tliczných. Pomiedzy bezrobotnych Komitet rozdziela 425.900 kg. kartofli, 967,5 ton węgla, 390.000 kg. maki, 14.100 g. mieszanki kawowej i kilka tysięcy kg. kukru. Obroty kasowe w 1932/33 wynoszą 627.366,30 zł.

Akcje pomocy rozszerza Komitet i na dzieci, w kilku punktach w lecie tworzy się półkolonie, w okresie zimowym przy pomocy ZPOK, dożywia się około tysiąca dzieci. Setki tysięcy wydawanych złotych na akcje doraźną nasunęły myśl, że pieniądze te jednak w pewnym stopniu idą na marne, i że należy wszystko uczynić, aby bezrobotni rozpoczęli odrabianie otrzymywanych zasiłków. Akcja ta naogół dała rezultaty słabe, a w kilku ośrodkach

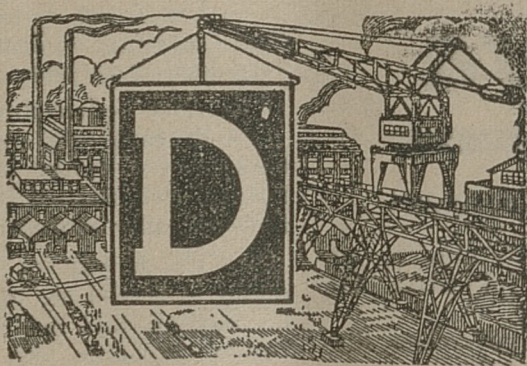
odrobienie dosięga do 50 proc. sumy otrzymanej, w innych ośrodkach bezrobotni odrabiania akcji odmawiają, odpoczywając ma miejsce na drogach P. Z. S. i gminnych. Rok 1933/34 wiążący się datą z przemianą dotychczasowych Komitetów Funduszu Pomocy Bezrobotnym na Komitety Funduszu Pracy w dalszym ciągu co do ilości bezrobotnych zalicza się do ciężkich.

Przeprowadzona selekcja i częściowa emigracja do ośrodków, gdzie pracę można znaleźć, zmniejsza ilość bezrobotnych do 8.500 osób (obecnie 6.000). Akcja doraźna trwa w dalszym ciągu, coraz większe jednak sumy przeznaczają się na zatrudnienie bezrobotnych. Na ten cel w 1933/34 roku wydaje się 318.772.81 zł., zatrudniając średnio - dziennie 291 ludzi. Same listy macz. ne w tym czasie osiągały sumę 188.428 zł. 92 gr., ilość robotniko - dniówek 45.639. Na akcję doraźną wydaje się 136.427.37 zł., w tem zasiłki odpracowa. ne wynoszą sumę 58.080.25 zł.

Dochody własne kurezą się prawie zupełnie i w okresie tym wynoszą za-
ledwie 3.260.62 zł., obroty po jednej
stronie dziennika głównej sięgają
zł. 1.046.272.11 gr.

Powyższa trzyletnia walka z bezrobociem zagadnienia tego nie rozwinęła i na naszym terenie jeszcze nie została zakończona, wyniki jednak pozytywne dała. Zachowanie przez cały okres trzech lat zupełnego spokoju i bezpieczeństwa publicznego, mimo tu i ówdzie usiłowanych masowych oblegkań gmin i stosowania nacisku i ustnych groźb, pomoc okazywana dzieciątkom tysięcy ludzi w okresie zimy, zatrudnianie do półtora tysiąca osób w okresie letnim, oto rezultaty wspólnego wysiłku Rządu i miejscowego społeczeństwa.

Cała akcja nadzorcza i techniczna spoczywała w rękach samorządu i jego organów wykonawczych, tj. urzędników, wykonano olbrzymią pracę bezinteresownym, ciężkim i znojemnym wysiłkiem. Obroty 500.000, 627.366,30 i 1.046.272,11 zł, koszty administracyjne na ten okres wyniosły około 3.000 zł. — niech cyfry te przemówią za siebie.



D = Dekalumen

Litara **D** jest skrótem słowa dekalumen, które określa wydajność świetlną żarówki. Im mniejsza jest ilość watów przy tej samej wydajności świetlnej tym lepszą jest żarówka i tym tańsze wydzielane przez nią światło. **Osramówki D** odznaczają się małym zużyciem prądu przy dużej wydajności świetlnej, dlatego stosujcie pełnowartościowe

OSRAMÓWKI D

z dwuskrętką z drutu krystalicznego
które zapewnią Wam tanie światło.



Najpoważniejszą instytucją na terenie powiatu Będzińskiego, powołana do gromadzenia oszczędności

jest **KOMUNALNA KASA OSZCZĘDNOŚCI**

powiatu Będzińskiego, w Będzinie, ul. Sączewskiego 12.

Oraz jej oddziały: w Czeladzi, Rynek 14,

w Dąbrowie Górniczej, 3-go Maja 18.

Kasa wydaje książeczki wkładowe imienne lub na okaziciela już przy wpłacie jednego złotego. Bezpieczeństwo wkładów całkowicie zagwarantowane, tajemnica ustawowo zastrzeżona. Złożone w K.K.O. wkłady do wysokości 2,500 zł. nie podlegają zajęciu.

Czystość odbioru radjofonicznego

Nie ulega wątpliwości, że rozpowszechnienie radja byłoby bezporównania większe, gdyby odbiór audycji radiowych nie ulegał tak wielkim zakłóceniom. Dla ucha muzycznego, a więc wrażliwego, trzaski, gwizdy i wręcz niesamowite dźwięki, zakłócające czystość odbioru, są tak nieznosne i denerwujące, że jedną z największych trosk rozgłośni stanowi właśnie kwestja czystości audycji. Tłumaczono to rozmaitemi przyczynami: wpływami atmosferycznymi, działaniem prądu elektrycznego, przebiegającego w przewodach oświetleniowych i tramwajowych i t. p.

Sprawa ta była m. in. przedmiotem specjalnych obrad Kongresu Międzynarodowego Związku Tramwajów i Kolei w Berlinie. Referat na ten temat wygłosił p. J. Perdier, dyrektor działu budowy Sp. Akc. „Transports en commun de la Région Parisienne”. Stwierdził on na podstawie szczegółowych badań i przeprowadzonej w tej mierze ankiety, że wbrew ogólnej opinji zakłócenia radiowe, mogące być przypisane trakcji elektrycznej, przedstawiają zaledwie 3 do 10 proc. wszystkich zakłóceń odbioru radjofonicznego; promień ich działania nie wynosi więcej, niż paręset metrów i ogranicza się zwykle do nieruchomości, stojących przy ulicach, w których przechodzą tramwaje. W większości wypadków można bez trudu zakłócenia te usunąć przez ulepszenie instalacji radjoodbiorczych a przedewszystkiem anten.

Źródłem zakłóceń radiowych są — poza brakami w utrzymaniu urządzeń technicznych i poza niepra-

widlowymi konstrukcjami — przyrządy do odbierania prądu z sieci górnej, a głównie odbieracze krążkowe. Przy obecnym jednak stanie techniki prawdziwie dobre rozwiązanie tego zagadnienia niestety nie istnieje. Oczywiście ani władze publiczne, ani przedsiębiorstwa komunikacyjne, walczące z dużymi trudnościami finansowymi, nie mogą brać na siebie kosztów, związanych z udoskonaleniami, zapewniającymi czystość odbioru, pomimo opieki, którą otaczają radjofonję. Pozosta-

je więc tylko droga pośrednia — dokładania starań celem jaknajwiększego ulepszenia odbieraczy krążkowych.

Różne organizacje międzynarodowe współpracują ściśle nad badaniem zakłóceń radiowych. Okazuje się jednak, że odnośne prace należy kierować ku zagadnieniom technicznym, a nie administracyjnym.

Większość państw dotychczas nie wydała odnośnych przepisów ustawodawczych, licząc się widocz-

nie z istną ewolucją radjotechniki mogącą w krótkim czasie odebrać przedwczesnym rozporządzeniem wszelką wartość praktyczną. Lepšie natomiast jest jednolite uregulowanie tej sprawy w skali państwowej, niż różnorodnymi przepisami miejscowymi, zbyt często wydawanymi pod naciskiem gwałtownych żądań słuchaczy radiowych.

Referent nie wypowiedział się za żadną z powyższych sprzecznych tendencji, sądząc, że należy zachować stanowisko bezstronne. Przedsiębiorstwa zaś trakcyjne, przy najlepszych chęciach chronienia odbioru radiowych przed zakłóceniami, oczywiście muszą się bronić przed nakładaniem na nich niesłusznym — zobowiązań, któreby mogły szkodzić pełnionej przez nie służbie publicznej.

A. P.

J. Wielmożnemu Panu Doktorowi Jankowskiemu Dyrektorowi Szpitala Miejskiego w Sosnowcu, za szczęśliwe złożenia bardzo skomplikowanego złamania ręki syna naszego Jerzego, oraz J. W. Panu Doktorowi Kołodziejowi, składamy serdeczne podziękowanie

Cz. Dzidowscy.

Sosnowiec, dnia 11- XI. 1934 r.

Zakład Zegarmistrzowski J. KONECKI

Kielce, ul. Sienkiewicza Nr. 17.

Poleca duży wybór zegarków firmowych, zegarów ściennych i budzików bardzo dobrych firm krajowych i zagranicznych, z gwarancją 5-cio letnią, oraz duży wybór biżuterji, złota i galanterji: kliksy, broszki i różne nowości do sukien,

Ceny konkurencyjne.

Z głębokim szacunkiem **Józef Konecki.**

Raz na 100 lat

tworzy kinematografia takie arcydzieło jak:

„Kawalkada”

Diana Wymyard i Clive Brook.

Film, który nie potrzebuje reklamy. Film, który oszołomił cały świat!

Wkrótce wyświetli kino „Czwartak”.

Mydło Bebe Frofmana dla dzieci — niezastąpione

JACEK ZŁĘCZ

31.

Zemsta Komara

— część druga „Fortuny” —

powieść napisana specjalnie dla „Expressu Zagłębia”

— Mniejsza o auto — znajdzie się! — Gadał pan o rzeczach ważniejszych, — kto was napadł?

— A bo ja wiem? — Słyszałem coś o jakimś Krwawym Wacku...

Policjanci aż podskoczyli do góry, tak podzielała na nich ta niespodziewana wiadomość.

— Krwawy Wacek?! — Skąd pan to wie? — zapytał gorączkowym głosem komisarz.

— Tak mówili między sobą — usłyszałem... Była ich cała kupa — coś z ośmiu czy dziesięciu — nie liczyłem... Ale ci dwaj; niby moi pasażerowie (nie zapłacili mi ani grosza i auto przez nich postradałem) jednego zakatrupili na miejscu, a drugiego, właśnie tego Wacka postrzelili...

— Wacka postrzelili?!... I co dalej? — Co? — nalegał komisarz.

— Postrzelili go w rękę... Słyszałem jak wołał do swoich: — Rękę mi przewiązać!...

— Strzały były obustronne?

— Tak. Najpierw oni, to jest bandyci obsypali nas kulami. — Dziwię się, że moja maszynka nie

została uszkodzona, karetkę to na pewno podziurawili jak sito... Oj, ciężkie cholery!...

— Auto było im potrzebne, dlatego nie strzelali w motor — zrobił trafną uwagę Makówka.

— W jakim kierunku odjechali bandyci?

— Nie wiem. Jak mnie któryś uderzył w głowę, to od razu zamroczyło mnie i upadłem na ziemię — odtąd już nie wiem co się dalej działo...

— Szkoda. — To pan przywiózł tu wywiadowcę Wracza?

— Nie wiem jak się on nazywał, wiem że z Poznania, bo go nawet z widzenia znałem, — dlatego nie odmówiłem jazdy do Warszawy. Ale żebym wiedział, że na takie awantury, — nigdybyń się nie zgodził...

— Cóż on wyprawiał?

— Kazał jeździć mi na Stare Miasto, potem przystawaliśmy tu przed komisariatem, potem znowu przed jakąś restauracją zawieźliśmy dwie panny... Stamtąd wyleciało jakichś dwóch młodych kawalerów... We dwa auta później od-

wieźliśmy wszystkich do hotelu — wiadomo — bawią się państwo...

— Dosyć już — przerwał sfoferowi komisarz. — Zajmijcie się nim — polecił dyżurnemu.

— A co będzie z moim autem?

— Narazie nie, — później... zobaczymy — krótko oświadczył komisarz, wskazując oczyma posterunkowemu, aby szofera wyprowadził.

— Chodź pan — badanie skończone — trzeba się umyć i oczyścić — wytłumaczył posterunkowy szoferowi, łagodnie lecz bardzo stanowczo, ujmując go pod rękę.

Wyszli.

— Wszystko jest jasne dla mnie w jego opowiadaniu — wyrzekł komisarz do Makówki, zapalając papierosa i wpatrując się w płomień zapalki.

— Ten drugi pasażer?

— To Węch — nie ulega najmniejszej wątpliwości. Bandyci zagięli sobie na niego parol już od dawna, a Krwawy Wacek działa tu na pewno w porozumieniu z Komarem...

— Ciężką będzie miał z nimi Węch przeprawę...

Komisarz zdmuchnął płomień zapalki i pokiwał głową. — Miało to oznaczać:

— Węcha żywego już nie zobaczmy!

— Pan komisarz myśli, że starego zabili?

— A wy jak myślicie?

— No, — tak... możliwe, że z nim już kaput...

— Szkoda — to był dzielny człowiek — jedyny detektyw prywatny dla którego czulem dużo szacunku. No, — tem większa kara powinna spotkać tego młodego drania! Opuścił go w najgorszej chwili — może nawet sam go wydał w ich ręce! — Kanaj! Judasz!... Choćby całą kulę ziemską miał przeszukać — znajdzie galgana! — odgrażał pod adresem Bogu ducha winnego, lekkomyślnego detektwa, który nie przypuszczał ani na chwilę jaka się nad jego głową zbierała burza.

I po godzinnej naradzie został ustalony taki plan działania:

1) Zebranie wiadomości o przebywaniu w ostatnim dniu w Warszawie detektwa i jego kontakcie z Komarem.

2) Nocna oblawa na Krwawego Wacka i Komara.

3) Ponowna rewizja przy ulicy Śliskiej.

4) Nawiązanie kontaktu z Lirskim i Wylewiczem.

— Robota zawsze musi być planowa — wtedy się udaje — co jest bez planu, to funta kłaków nie jest warte — odezwał się komisarz do Makówki, kreśląc czerwonym ołówkiem po papierze.

— Tak jest, panie komisarzu — przychwalił Makówka.

d. c. n.

Piękna manifestacja uczuć świata górniczego dla Prezydenta Rzplitej i Marszałka Piłsudskiego

Wczoraj wyjechała z Katowic do Warszawy delegacja polskiego górnictwa węglowego, celem wręczenia darów p. Prezydentowi Rzeczypospolitej, p. Marszałkowi Piłsudskiemu oraz ministrowi przemysłu i handlu, Rajchmanowi. Delegację stanowi grupa 225 umundurowanych górników ze sztandarem i orkiestrą, reprezentujących kopalnie wszystkich trzech zagłębi.

Wraz z grupą górników wezmą udział w delegacji jako przedstawiciele przemysłowców pp.: dyr. inż. A. Ciszewski, St. Krasnodębski, dr. Br. Radowski, inż. T. Stadnikiewicz, dyr. Sagajło, inż. J. Przedpelski, inż. M. Bajer, inż. J. Cybulski, b. min. Romocki oraz b. min. inż. A. Olszowski. Delegacja ta wręczy p. Prezydentowi, p. Marszałkowi i min. Rajchmanowi piękne rzeźby z węgla, wykonane przez art. rzeźbiarza Chorembalskiego według projektu opracowanego wspólnie z prof. Ligoniem.

Rzeźba, przeznaczona dla p. Prezydenta Mościckiego, przedstawia górnika i ładowacza przy pracy w „przodku” kopalnianym, rzeźba, przeznaczona dla p. Marszałka Piłsudskiego, ma kształt kolumny i przedstawia podbudowany odcinek „filara” wsparty na czterech „stemplach”. Po każdej z czterech stron tego filara widzimy grupę górników, pracujących już to przy „urobku”, już to przy ładowaniu i odwożeniu urobionego węgla. Trzecia wreszcie rzeźba, przeznaczona dla min. Rajchmana, przedstawia półnagą postać górnika w rozmachu pracy.

Wszystkie trzy rzeźby wykonane są nadzwyczaj artystycznie. Wszystkie postacie górników są doskonale zindywidualizowane w wyrazie twarzy, znamionującym wielki wysiłek i skupienie, oraz są znakomicie uchwycone w ruchu, właściwym danemu rodzajowi pracy. Wręczo-

ne dary mają być dowodem przywiązania i czci, jaką polskie górnictwo węglowe odnosi się do najwyższych dostojników państwa.

Po wręczeniu tych upominków umundurowana delegacja górnicza

ze sztandarem i orkiestrą, dostarczona przez kop. „Saturn”, weźmie udział wraz z przedstawicielami przemysłu w ogólnym pochodzie, urządzonym z okazji Święta Niepodległości.

Lista odznaczonych orderem „Polonia Restituta”

WARSZAWA, 10. 11. Dzisiejszy numer Monitora Polskiego nie ukazał się, natomiast jutro zrana wydanie kolejny numer „Monitora”, który zawiera listę odznaczeń orderem „Polonia Restituta” i „Krzyżem Zasługi” z okazji święta niepodległości w dniu 11 listopada.

Jak się dowiadujemy w roku bieżącym lista ta zawierać będzie, jeśli chodzi o order „Polonia Restituta”, dwie wielkie wstęgi, trzy komandorje z gwiazdą, 19 krzyżów komandorskich i około 60 krzyżów oficerskich i około 100 krzyżów kawalerskich.

Wielką wstęgę orderu „Polonia Restituta” zostali odznaczeni: minister spraw zagranicznych p. Józef Beck i znakomity artysta malarz prof. Leon Wyczółkowski.

Krzyżem komandorskim z gwiazdą zostali odznaczeni: generał dywizji Aleksander Osinski, prezes Sądu Najwyższego Jan Rzymowski i prezes Sądu najwyższego Artur Sieradzki.

Krzyżem komandorskim zostali

odznaczeni: wojewoda stanisławowski Zygmunt Jagodziński, gen. brygady dr. Józef Zając, gen. brygady Edmund Knoll, gen. brygady Włodzimierz Maksymowicz, profesor uniwersytetu w Poznaniu Florian Znaniecki, prof. uniwersytetu we Lwowie Roman Longchamps de Bezier, red. Wincenty Rzymowski, członek Polskiej Akademii Literatury, kompozytor i muzyk Karol Szymanowski, kompozytor i artysta muzyk Józef Hoffman, znakomity artysta dramatyczny Mieczysław Frenkiel, dyrektorka warszawskiej szkoły pielęgniarstwa Zofia Szlenkierówna, dyrektor departamentu w ministerstwie skarbu Włodzimierz Baczynski, dyrektor biura w ministerstwie sprawiedliwości p. Wacław Głuche, sędzia NTA. Stefan Idzikowski, dyrektor departamentu w MSZ. Tadeusz Gwiazdowski, poseł w Tokio p. Michał Mościcki, dyrektor dep. NIK. Tadeusz Pieciewicz i prezes okręgowej izby kontroli w Poznaniu Mikołaj Zawadzki.

Nowy rząd we Francji rozpoczyna pracę

PARYŻ, 10.11. (wt.) Stery parlamentarne, chcąc załagodzić oburzenie, jakie przeciwko sobie wywołały utraceniem gabinetu Doumerguea, wpływają obecnie silnie na opinię publiczną, aby urobić w niej jaknajlepsze mniemanie o zdolnościach i możliwościach nowego rządu, idącego ręką w rękę z parlamentem.

Tak więc gabinet Flandina reklamowany jest jako rząd wielkiej pracy, rząd, który wydał wojnę bezrobociu i zastojowi gospodarczemu, a więc wysuwane są hasła, które najłatwiej mogą znaleźć w społeczeństwie uznanie. Już obecnie, nim premier złoży swą deklarację, twierdzi się, że nowy rząd (choć istnieje za ledwie drugi dzień) usilnie pracuje nad reformami gospodarczo - finansowymi. Podstawowe reformy polityczne, które mały zapewnić Francji stałość rządów i ograniczenie wybujałego parlamentaryzmu, odłożone zostały ad acta.

Z reform projektowanych przez Doumerguea przeprowadzona będzie zdaje się, jedyna, a mianowicie, ograniczenie praw parlamentu w sprawach wnioskowania o nowych wydatkach ze skarbu państwa.

Menerzy partyni, chcąc do pewnego stopnia usprawiedliwić utracenie Doumerguea, zapowiadają bardzo szybkie uchwalenie przez izbę całego budżetu na rok 1935 i zapewnią, że we wtorek przy przedstawieniu się izbom Flandin uzyska dużą większość, która będzie świadectwem zaufania narodu do niego i da mu możność do osiągnięcia w swej polityce namacalnych wyników.

W kołach prawniczych podkreślają, że mimo szybkiego zlikwidowania przesilenia, mimo spokojnego przebiegu kryzysu rządowego, mimo większości w parlamencie, zasadniczy problem, który spowodował

upadek Doumerguea — rewizja ustroju — nie stracił na aktualności i odżyje jeszcze w całej swej ostrości.

Francja znajduje się obecnie w stadium, jakie istniało za rządów przed Doumerguem.

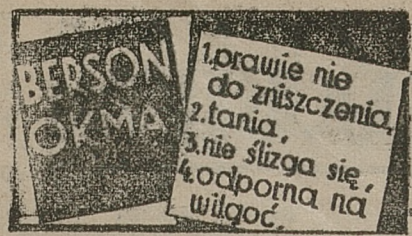
Trzeba podkreślić, że istniejące oburzenie zwraca się nie przeciw rządowi, ale przeciwko parlamentowi, a szczególnie radykałom. Potęgą je wychodzące obecnie najaw szczególne ich machinacje podczas przesilenia rządowego.

W obliczeniach radykałów poważną rolę odegrać miała osoba sędziego zwycięscy spod Verdun, marszałka Petaina. W akcji przeciwko „niebezpiecznym” reformom Doumerguea zamierzali oni wyzyskać popularność marszałka i po utraceniu gabinetu wysunąć go na premjera, by w ten sposób skryć się za plecami powszechnie poważanego człowieka.

Plany te zburzył marszałek Petain już na ostatnim posiedzeniu rządu, na którym zapadła uchwała dymisji. Po znanym odezwaniu się Herriota do Doumerguea: „A więc pan nas wypęda” zamilkli wszyscy ministrowie. Dopiero po chwili marszałek Petain cichym i stanowczym głosem powiedział do wodza radykałów: „W tej chwili popełnia pan zbrodnię przeciw Ojczyźnie”.

Oczywiście, że tak jaskrawe określenie polityki radykałów pokrzyżowało wszystkie ich plany co do osoby marszałka Petaina.

Po ujawnieniu tych wszystkich szczegółów niezadowolenie, a nawet oburzenie przeciwko partii radykalnej i Herriotowi wzmożło się, to też uczynią oni wszystko, aby choć częściowo umożliwić pracę gabinetowi Flandina, wykazać twórcze zdolności parlamentu i w ten sposób przeczekać burzę.



Otwarcie linii kolejowej Kraków—Miechów i Radom—Warszawa

Na konferencji w okr. dyrekcji kolei państwowych w Radomiu, która odbyła się pod przew. dyr. gabinetu min. komunik. p. Rożalskiego, omówiono program otwarcia linii kolejowych Kraków-Miechów i Radom—Warszawa w dniach 24 i 25 b. m.

Uroczystość rozpocznie się dnia 24 b. m. w Krakowie odprawieniem Mszy św. o godz. 9-ej rano, poczem nastąpi wyjazd specjalnego pociągu z Krakowa po nowo wybudowanej linii około godz. 11-ej. Pociąg ten zatrzymywać się będzie na poszczególnych stacjach tej linii, a dłuższy postój przewidziany jest w Słomnikach i Miechowie. Pociąg ten z przedstawicielami rządu przybędzie do Radomia w godzinach wieczornych.

Dalszy ciąg uroczystości nastąpi 25 bm. w Radomiu i zacznie się odprawieniem Mszy św. w kościele Marjackim o godz. 9 rano.

Specjalny pociąg z dostojnikami i zaproszonymi gośćmi wyruszy z Radomia po nowo wybudowanej linii około godz. 11-ej. Dłuższy postój tego pociągu przewidziany jest na stacjach: Bartodzieje, Warka, Zalesie Górne i Piaseczno, przyczem ustalono przyjazd do Warszawy na około godz. 16-tą.

W związku z otwarciem tych linii wiceminister komunikacji p. Piasecki dokonał inspekcji nowej linii Kraków—Miechów, a wczoraj przeprowadził inspekcję nowej linii Radom—Warszawa.

Człowiek z żalu, że nie poszedł do wojska

BRZEŚĆ n-BUGIEM, 10. 11. — Na plebanji katolickiej w Brześciu służył od pewnego czasu młody chłopak, Jan Hutnik. Ks. dziekan zadowolony był z niego, chłopiec bowiem odznaczał się pracowitością, pilnością, w wolnych od zajęć chwilach garnął się do książki, uczył się nawet pisać na maszynie.

Ostatnio stawał on przed komisją poborową, która uznała go za niezdolnego do służby wojskowej. Na Hutniku decyzja ta wywarła bardzo przygnębiające wrażenie. — Żywy i wesół chłopiec chodził od tego czasu jakiś smutny, często opowiadał, że nie po nim na świecie, skoro nie nadaje się do wojska. — Depresja duchowa przeszła ostatnio w chorobę umysłową. Chłopiec nie mówił o niczym innym, jak tylko o swym nieszczęściu, o zdyskwalifikowaniu go przez komisję poborową. Wczoraj ks. dziekan zauważył u niego rewolwer i obawiając się nieszczęścia, zawiadomił komisariat policji.

Gdy przybył posterunkowy, aby odebrać Hutnikowi rewolwer, ten trzykrotnie strzelił do niego, a gdy policjant skrył się za węglem domu, padł czwarty strzał. Hutnik po pełnił na środku podwórza plebanji samobójstwo, strzeliwszy sobie w skroń. Przewieziono go do szpitala, ratunek okazał się jednak spóźniony.

Demonstracje w zał. Saar”

SAARBRUCKEN, 10. 11. PAT. Komunikują urzędowo: Ostatnio w różnych miejscowościach Zagłębia Saary grupy, złożone ze 100 do 150 osób zbierają się niespodziewanie w określonym miejscu i po odśpiewaniu „Mędzynaarodówki”, lub wygłoszeniu przemówienia rozpraszają się, zazwyczaj przed interwencją policji.

Józef Urstein adwokat

otworzył kancelarię adwokacką w Sosnowcu ul. Sienkiewicza 5. Telefon 741

Zawieszony w czynnościach wiceprezydent Gniezna

POZNAN, 10. 11. PAT. Z Gniezna donoszą, że na skutek zarządzenia wojewody poznańskiego, wiceprezydent miasta Gniezna, inż. Henzel został zawieszony w czynnościach, pozatem wytoczono mu postępowanie dyscyplinarne.

Amb. Bullit w Szanghaju

PEKIN, 10. 11. PAT. Ambasador amerykański w Moskwie Bullit przybył wczoraj do Szanghaju. — Według oficjalnych wiadomości, planowane jest spotkanie Bullita z Ciang - Kai - Szkiem. Po kilkondniowym pobycie w Pekinie ambasador Bullit wyjedzie do Stanów Zjednoczonych. W chińskich kołach politycznych przypisują podróży Bullita duże znaczenie.

KRONIKA

Ni. dzieła
11
Listopad

Dziś Marcina biskupa
Jutro: Krystyna pust.
Wschód słońca: 6.30
Zachód słońca: 15.46

RADJO

WARSZAWA.

Niedziela, 11 listopada.
8.40. Sygnał czasu. 8.47. Gimnastyka. 9.10. Dziennik poranny. 9.20. Płyty. 9.25. Chwilka dla pań domu. 9.30. Program na dzień bieżący. 10.40. Muzyka popularna. 11.57. Sygnał czasu. — 12.00. Hejnał z Krakowa. 12.03. Wiadomości meteorologiczne. 12.05. Przegląd giełdowy. 12.15. Poranek muzyczny. 13.00. 11 listopada w Mińsku Mazowieckim. 14.00. Muzyka popularna. 15.00. Pogadanka rolnicza. 15.15. Płyty. 15.35. Marsze wojskowe polskie. 16.20. Zwycięzcy wódzowie. 16.45. My wczoraj — wy dzisiaj. 17.00. Muzyka do tańca. 17.50. Pilsudski wśród swoich ludzi. 18.00. Teatr Wyobraźni. 18.45. Odczyt ze Lwowa. 19.00. Pieśni polskie. 19.15. Dwie Polonie. 19.45. Program na dzień następny. 20.00. Muzyka polska. 20.45. Dziennik wieczorny. 20.00. Jak pracujemy w Polsce. 21.00. Na wesołej lwowskiej fali. 21.45. Wiadomości sportowe. 22.30. Płyty. 23.00. Wiadomości meteorologiczne. 23.05. Płyty.

KATOWICE.

Niedziela, 11 listopada.

8.40. Transmisja z Warszawy. i Lwowa. 9.45. Płyty. 10.05. Nabożeństwo. 14.00. Muzyka popularna. 15.00. Transmisja ze Lwowa. 15.15. Płyty. 15.25. Skrzynka pocztowa. 15.35. Płyty. 15.45. Transmisja z Warszawy. 19.45. Program na dzień następny. 19.50. Transmisja z Warszawy. 21.45. Wiadomości sportowe. 22.00. Porady radjotechniczne. 22.15. Koncert reklamowy. 22.30. Płyty. 23.00. Transmisja z Warszawy. 23.05. Płyty.

WARSZAWA.

Poniedziałek, 12 listopada.

6.45 „Kiedy ranne wstają zorze”. 6.50, 7.08, 7.25 Muzyka poranna (płyty). 6.52 Gimnastyka. 7.15 Dziennik poranny. 7.35 Chwilka pań domu. 7.40 Zapowiedź programu. 7.50 Koncert reklamowy. 11.57 Sygnał czasu z Warszawy. Obserw. Astron. 12.00 Hejnał z Krakowa. 12.03 Wiadom. meteorol. 12.05 Codz. Przegląd Prasy Polskiej. 12.10 Koncert zespołowy. 13.00. Dziennik po ludzemu. 13.05. Płyty. 13.30. Wiadomości o eksporcie polskim. 13.35. Przegląd giełdowy. 15.45. Koncert z Poznania. 16.15. Płyty. 16.45. Niemiecki. 17.25. Utwory polskie. w wyk. E. Umińskiej skrzypce 17.50. Sztuczne jezioro w Rożnowie na Dunaju. 18.00. Skrzynka pocztowa. 18.15. Muzyka lekka. 18.10. Zycie artystyczne stolicy. 18.15. Muzyka lekka. 18.45. Mały Ziuk. 19.00. Audycja strzelecka. 19.25. Chwilka lotnicza. 19.30. Dzień w Chicago. 19.45. Program na dzień następny. 19.50. Wiadomości sportowe. 20.00. Muzyka lekka. 20.45. Dziennik wieczorny. 20.55. Jak pracujemy w Polsce. 21.0. Koncert wieczorny. 21.45. Na Syberji. 22.00. Koncert reklamowy. 22.15. Lekcja tańca. 22.35. Muzyka taneczna. 23.00. Wiadomości meteorologiczne. 23.05. Muzyka taneczna.

Z Zagłębia

TEATR MIEJSKI W SOSNOWCU.

Dziś, o godz. 20 m. 15 uroczysta remjera — z okazji święta „11-go Listopada” pt. „IDA CZASY”, sztuka w 4 odsłonach, miejscowego autora p. J. Brzeskiego.

NABOŻENSTWO ZA POLEGŁYCH POLICJANTÓW.

Wczoraj rano, w kościele parafialnym w Będzinie odprawione zostało nabożeństwo żałobne za spokój duszy szeregowych policji państwowej powiatu będzińskiego, poległych w obronie życia i mienia obywateli. W nabożeństwie wzięły udział władze państwowe i samorządowe ze starostą Boxą na czele oraz przedstawiciele różnych instytucji i organizacji.

— Uroczystość listopadowa na Sroduli. W świetlicy zakładów C. G. Schön organizowana jest dziś przez O. S. P. C. G. Schön uroczysta listopadowa akademia. Początek punktualnie o godz. 19. Wejście bezpłatne.

Wielka historyczna wystawa Legionów Polskich w Sosnowcu

Jak to już obszernie donosiliśmy, w początkach grudnia b. r. otwarta zostanie w salach nowowbudowanego ratusza w Sosnowcu — wielka historyczna wystawa Legionów Polskich, która przez dwa miesiące wzbudzała niezmiernie zainteresowanie w Krakowie i którą zwiedziło zgórą 120 tys. osób.

Na wystawie tej znajdzie się specjalny dział pamiątek Belweder skich oraz sala współczesnej plastyki artystów — plastyków Legionistów.

Prócz tego odrębny dział stano-

wie będzie regionalna wystawa pamiątek, dokumentów, fotografii i druków z okresu walk o Niepodległość w Zagłębiu.

Dział ten zapowiada się bardzo ciekawie, wiele osób bowiem ofiarowało na wystawę posiadane u siebie pamiątki, ilustrujące udział Zagłębia w walce o wyzwolenie.

Przypominamy, że w Sosnowcu zbórką pamiątek zajmuje się p. Marian Łapiński, intendent ubezpieczalni społecznej (tel. 1-46), w innych miejscowościach preziosi oddziałów związku legionistów.

PIĘKNA SIEDZIBA

państwowego gimnazjum koedukacyjnego w Zawierciu

Istniejące od kilkunastu lat na terenie Zawiercia państwowe seminarium nauczycielskie żeńskie, nie posiadało dotąd własnego gmachu szkolnego. Od samego założenia korzystało ono z gościnności szkoły powszechnej nr. 2, mieszczącej się w okazałym gmachu T. A. Z., po przedwojennej szkole fabrycznej. Swego czasu państwowe władze oświatowe, spowodowane brakiem odpowiedniego gmachu nosiły się z zamiarem likwidacji tego seminarium. Dzięki jednak usilnym staraniom miejscowego społeczeństwa oraz dyrekcji tejże szkoły, myśli tej wówczas zaniechano, lecz, jak się okazało nie na długo, nowa ustawa reorganizująca szkolnictwo bowiem w r. 1932 postawiła ostatecznie krzyżyk nad wspomnianym seminarium. W łonie społeczeństwa i dyrekcji seminarium, powstała myśl rozpoczęcia starań o utworzenie w Zawierciu państwowego gimnazjum koedukacyjnego, które byłoby rekompensatą za zlikwidowanie seminarium. Już od pierwszej chwili władze szkolne do starań tych odnosiły się jak najprzychylniej, za warunek jednak utworzenia w Zawierciu tego zakładu naukowego, postawiły, że miasto czy też społeczeństwo dostarczy musi gmachu, odpowiadającego wszystkim wymogom szkolnictwa. Wówczas to, w łonie zarządu koła opieki rodzicielskiej przy seminarium powstała myśl wybudowania gmachu.

Zebrań na walnem zgromadzeniu w dniu 20 listopada 1932 r. członkowie koła opieki rodzicielskiej przy seminarium, upoważnili zarząd koła do prowadzenia prac, związanych z budową gmachu. Zwrócono się w dniu 31 stycznia 1933 r. do zarządu miejskiego z propozycją przyjęcia dalszej inicjatywy rozpoczętej pracy. Na propozycję tę rada przybozna tymczasowego kierownika miasta wyraziła zgodę. Na skutek tego, w dniu 8 lutego ub. roku, z inicjatywy zarządu miejskiego, odbyło się zebranie organizacyjne komitetu budo-

wy gmachu szkoły średniej. Na zebranie to zaproszeni zostali przedstawiciele władz administracyjnych, zarządu miejskiego, szkolnictwa średniego, przemysłu i handlu. Utworzony został komitet, na czele którego stanął p. Stanisław Holenderski, przemysłowiec i energiczny działacz społeczny. Komitet rozpoczął swą pracę w tempie iście amerykańskim. Dzięki usilnym staraniom zarządu miejskiego uzyskano pożyczkę z Funduszu Pracy. Zarząd miejski przyznał na ten cel 1.500.000 szt. cegieł z cegielni miejskiej. Za zezwoleniem wojewódzkiego komitetu funduszu pracy, miejski komitet funduszu pracy dał do pracy robotników. Dzięki temu w dniu 11 maja 1933 r. komitet przystąpił do budowy gmachu, kładąc i poświęcając w tym dniu kamień węgielny.

I od tego dnia, praca przy budowie szła w tak szybkim tempie, że już w jesieni ubiegłego roku, stanął pod dachem, w stanie surowym piękny i okazały 2 piętrowy budynek o kubaturze 12.628,5 m. sześciennych, a zajmujący 1.101 metr. kw. powierzchni. Gmach ten posiada ogółem 68 ubikacji, na parterze mieszczą się różne ubikacje pomocnicze, na I i II piętrze sale wykładowe, pracowni i t. d., natomiast na I piętrze mieści się piękna sala recepcyjna. Gmach posiada centralne ogrzewanie, wodociąg i jest skafalizowany, posiada nawet łącznię z natryskami. Przy budowie gmachu pracowało przeciętnie 100 robotników, dziennie, ogólny koszt budowy gmachu wynosi około 400.000 zł., a na tę sumę w dwie części składają się dotacje i pożyczki z Funduszu Pracy. Utworzone w ubiegłym roku państwowe gimnazjum koedukacyjne, przeniesione zostało przed 2 dniami do nowowbudowanego gmachu.

Poświęcenie gmachu i oddanie go do użytku nastąpi w dniu dzisiejszego święta Niepodległości.

J. K.

Tragiczny wypadek przy wydobywaniu węgla z nielegalnego szybiku

Przedmiotem wczorajszej rozprawy był wstrząsający wypadek, który miał miejsce na polach obok fabryki „Radocha” w Sosnowcu.

Na polach tych, t. zw. „bieda” — szybiku, bezrobotni wydobywali węgiel. Ponieważ tego rodzaju wydobywanie węgla jest wzbronione, pracowano przeważnie w nocy.

Krytycznej nocy na pole pod Radochą udało się trzech bezrobotnych: 62-letni Jan Nawarski (Sosnowiec, Kuźnica 14), 29-letni Stanisław Kocot (Sosnowiec, Biała 5) i 26-letni Zygmunt Jęczmyk (Sosnowiec, Pańska 21), wykopalili dół i gdy po pewnym czasie natrafili na złożę węgla, założyli nabój i podpalili lont. W chwilę potem nastąpiła detonacja.

Skazanie niebezpiecznego zwyrodnialca na rok więzienia

W lesie ujejskim, w powiecie będzińskim grasował pewien osobnik, który napadał na pasące bydło pastuszki i przemocą je zniewalał.

Jedną ze zniewolonych ofiar 17-letnia mieszkanka Ujejsca, przychyliła się do wykrycia opryska, podając szczegółowy jego rysopis. Ok-

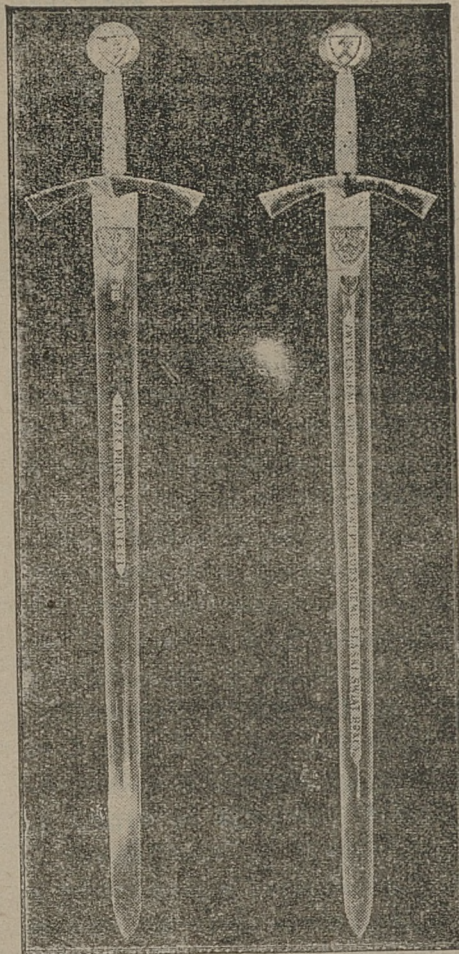
Nawarski i jego pomocnicy zdążyli uciec, siła wybuchu jednakże była tak wielka, że spowodowała zawalenie się pobliskich szybików.

W jednym z zawalonych szybików pracował na głębokości dwóch metrów bezrobotny Mieczysław Kijak (Sosnowiec, Dębowa 60). Kijak został zasypany ziemią i kamieniami. Po odkopaniu go, okazało się, że Kijak już nie żył.

Nawarski, Kocot i Jęczmyk stanęli wczoraj przed sądem okręgowym w Sosnowcu, jako oskarżeni o spowodowanie tragicznego wypadku i zadanie śmierci, śp. Kijkowi.

Sąd skazał Nawarskiego na dwa lata więzienia z zawieszeniem wykonania kary na lat pięć, pozostałych dwóch uniewinnił.

„SZCZERBIEC” Z HUTY BATORY.



Jak to już wczoraj donosiliśmy, w dniu dzisiejszym specjalna delegacja złoży w Belwederze symboliczny miecz, wykuty w hucie Batory w Wielkich Hajdukach na Górnym Śląsku, jako dar załogi i inżynierów hut Wspólnoty Interesów dla Marszałka Pilsudskiego. Na zdjęciu obic strony miecza z napisami: „Zwy cięskiemu Wódzowi Józefowi Pilsudskiemu — śląski świat pracy” i „Przez pracę do potęgi”.

ZATWIERDZENIE P. ARTWIŃSKIEGO NA STANOWISKO PREZYDENTA M. KIELC.

Dekretem ministra spraw wewnętrznych z dnia 9 bm. p. Artwiński zatwierdzony został na stanowisko prezydenta m. Kielc. Zatwierdzenie p. Artwińskiego ma duże znaczenie dla miasta, kończy bowiem okres bezholowia jaki istniał od dłuższego czasu na ratuszu kieleckim.

Zatwierdzenie p. Artwińskiego na stanowisko prezydenta miasta przyjęło społeczeństwo kieleckie z dużym zadowoleniem.

15 MIES. NIE PŁACILI ZAROBKÓW.

Skandaliczne stosunki w papierni w Wierbee.

Siedmiu robotników nieczynnej papierni w Wierbee pod Pilicą, zatrudnionych przy pilnowaniu i obsłudze, porzuciło onegdaj pracę spowodu niewypłacania im przez zarząd masy upadłości zarobków od 15 miesięcy.

Na skutek interwencji inspektora pracy z Sosnowca, robotnicy otrzymali część zaległych zarobków, poczem powrócili do swych zajęć.

Dziś o godz. 11.30 w kinie „Eden” odbędzie się poranek z filmu „WESOLA ZUZANNA”. Ceny biletów dla dzieci 25 gr., dla dorosł. od 54 gr.

— Zatwierdzenie zarządu m. Olkusza. W dn. wczorajszym nadszedł do Olkusza reskrypt p. wojewody, zatwierdzający zarząd m. Olkusza, tj. p. Miecz. Majewskiego — jako burmistrza i p. Wacława Wilezyńskiego, jako wiceburmistrza.

J. W. P. Dr. Loewenbergowi

lekarzowi w Mysłowicach za uratowanie życia mojej żonie, za ciężką pracę i troskliwą opieką serdecznie dziękuję.

Wdzięczny ST. CZYŻ
w Modrzejowie.

Święto Niepodległości

OGNIŚKO HUFCÓW ŻEŃSKICH W DNIU ŚWIĘTA NIEPODLEGŁOŚCI

Dziś w gimnazjum im. St. Staszica odbędzie się staraniem organizacji P. W. K. koło — Sosnowiec ognisko „Pewniaczek”. Program artystyczny uroczystości zapowiada się bardzo ciekawie.

Wszystkich sympatyków idei P. W. K. i zainteresowanych rodziców zarząd organizacji na tę imprezę uprzejmie zaprasza. Początek o godz. 17-ej. Wstęp bezpłatny.

W OLKUSZU.

Tegoroczne święta państwowe obchodzi Olkusz b. uroczystości. W dniu wczorajszym straż przednia gimnazjum żeńskiego i męskiego w Olkuszu, urządziła w kinie „Orzeł” poranek dla dzieci wszystkich szkół olkuskich.

Wieczorem odbył się capstrzyk orkiestry straży pożarnej fabryki „Olkuszc”, a następnie uroczysta akademja staraniem tejże straży przedniej. Na akademji odegrane zostały m. in. fragmenty z „Dziadów”, „Nocy listopadowej”, i „Kordjana”.

Program święta na dzisiaj jest następujący: nabożeństwo w kościele parafialnym z udziałem chóru „Hejnał” o godz. 9 rano, przemianowanie rynku olkuskiego na plac Marszałka Piłsudskiego zgodnie z uchwałą rady miejskiej, przemówienie pod pomnikiem Marszałka Piłsudskiego na kolonji fabryki „Olkuszc” i defilada.

Miasto od wczoraj jest odświetlone udekorowane i iluminowane.

FIRANKI piękne i trwałe, modne wzory, najtaniej kupić można w Magazynie Bławatnym

B. Garliński

Sosnowiec, 3 Maja 19, tel 12-30.

SZKOŁA KOEDUKACYJNA HANDLOWA STOWARZYSZENIA KUPCÓW POLSKICH W ZAWIERCIU.

Po likwidacji jedynej na terenie Zawiercia szkoły handlowej, p. W. Karzewskiej, powiat zawiercki pozostał bez tego rodzaju uczelni. Brakowi temu zaradził zarząd stowarzyszenia kupców polskich z p. B. Zawadzkiego na czele. Zarządowi temu, udało się uzyskać u władz szkolnych zezwolenie na prowadzenie koedukacyjnej szkoły handlowej, to też w dniu 15 września szkoła ta otwarta została w gmachu po szkole p. Karzewskiej przy ul. Kościuszki.

Dzięki doborowi fachowego personelu, nauka w szkole postawiona została na wysokim poziomie, a do szkoły uczęszcza dziś około 70 uczniów obojga płci. Podkreślić należy, że do urządzenia szkoły przyczyniło się w dużej mierze kuratorium przez dostarczenie pomocy szkolnych. Mimo trudnych warunków kupiectwa, szkoła ta zaczyna się rozwijać i zainteresowanie nią z każdym dniem wzrasta.

— Atrakcja w kawiarni „Udziałowej”. Od dziś Sosnowiec ma nową atrakcję. Mianowicie w popularnej kawiarni „Udziałowej” (ul. 3-go maja) popisują się znani ze scen europejskich, młodociani wirtuozi ksylofoniści bracia Orloff. Bracia Orloff są sosnowiczanie.

— Kursy języków obcych w P. Z. Z. P. P. i H. R. Z. P. w Sosnowcu. Zgodnie z zapowiedzią, w dniu 3 bm. otwarte zostają po przerwie wakacyjnej kursy języków obcych, przyczem uruchomione zostały narazie trzy komplety, a mianowicie języków francuskiego, angielskiego i niemieckiego. Wobec napływu dalszych zgłoszeń postanowiono uruchomić dalsze komplety, w związku z czem przedłużono termin przyjmowania zapisów do dnia 15 bm.

Informacji szczegółowych udziela i zgłoszenia przyjmuje sekretariat związku w Sosnowcu, ul. Sienkiewicza 17a, telefon 3-02.

SPORT I WYCHOWANIE FIZYCZNE

PO NIEUDAŁYM SPOTKANIU SKODA — MOSKWA.

W związku z niedoszłem do skutku spotkaniem bokserów Skoda — Moskwa, wobec zasadniczego stanowiska sportowców sowieckich, że mogą przyjąć zaproszenie tylko związku robotniczych stow. sportowych, dowiadujemy się, że wiadomości kolportowane, o możliwości dojścia do skutku spotkania między reprezentacją sowiecką, a klubem z klubów robotniczych, nie są zgodne z prawdą. Wszystkie kluby robotnicze otrzymały bowiem wiadomość w tym względzie dyrektywy związku robotniczych stowarzyszeń sportowych.

PIŁKARSKIE MISTRZOSTWA ŚWIATA W LONDYNIE.

Angielski związek piłkarski zastanawia się obecnie nad projektem zorganizowania w roku przyszłym w sierpniu 3 piłkarskich mistrzostw świata, na które zaproszono by drużyny 32 państw z Europy, Ameryki półn., Ameryki połudn., Afryki i Azji. Pierwsze mistrzostwa świata odbyły się w r. 1931 w Montevideo i zakończyły się zwycięstwem drużyny Urugwaju, zaś w drugich mistrzostwach świata, w Rzymie w r. 1934 wygrała drużyna Włoch.

Kronika

× Sto złotych otrzymuje sędzia angielski za mecz. Za prowadzenie meczu ligowego drużyn zawodowych sędzia angielski otrzymuje honorarium, które w przeliczeniu na polską walutę wynosi 100 złotych.

Na kontynencie europejskim sprawę wprowadzenia zawodowych (płatnych) sędziów w piłkarstwie rozpatruje się tylko na Węgrzech, przytem Węgrzy obiecują sobie po tej reformie duże korzyści. Sędzia zawodowy zdaje sobie sprawę, że za uchybienia w sędziowaniu czeka go utrata dochodu.

× Otwarcie obozu hokeistów przełożone. Zarząd polskiego związku hokeja lodowego postanowił przełożyć otwarcie obozu treningowego w Katowicach o tydzień, tj. na 19 bm.

Materiały

które są teraz modne, ma

„Bławat Polski”

SOSNOWIEC,
ulica Warszawska 1

Pieniądz jest śliski, zanim wymknie Ci się z rąk złóż go na książeczkę oszczędnościową do KOMUNALNEJ KASY OSZCZĘDNOŚCI pow. Zawierciańskiego w Zawierciu.

Ofiary

W pierwszą rocznicę śmierci D-ra Bronisława Jarzębowskiego składają uczniowie - lekarze ze szpitala Bedzińskiego 50 zł. do dyspozycji wydziału opieki społecznej magistratu m. Bedzina (dla chorych).

Pozostałości z kupna wieńców na grób ś. p. Kazimierza Wosińskiego w sumie 142 zł. zakupionych z dobrowolnych składek pracowników tow. kołpań i zakładów hutniczych sosnowieckich S. A. w Sosnowcu, zostały wpłacone do ogólnopolskiego komitetu pomocy, ofiarom powodzi w Warszawie.

Zamiat wieńców na grób poległym żołnierzom w obronie ojczyzny składa Zw. podof. rezerwy koło w Czeladzi 2 zł. na powózian.

Dziwny koń

Przed kilkoma dniami przed jednym z posterunków celnych na granicy francusko - belgijskiej zatrzymał się wóz, zaprzężony w jednego konia.

Ma pan coś do ocelenia? — pyta właściciela wozu francuski celnik.

— Nie, panie naczelniku.

Celnik, rzuciwszy spojrzenie do wnętrza wozu, zaczął głaskać konia po grzbiecie.

— Slicznego ma pan konia, ale czy muż to on taki zimny?

— Ba, przecież nie jest ciepło.

Celnik, zaintrygowany jednak temperaturą grzbietu końskiego, wyjął nóż i ukłuł nim konia. Koń ni drgnął. Nie namyślając się długo, celnik zaczął po prostu ciąć skórę konia, który wciąż stał nieruchomo, ale zato z jego grzbietu zaczął się sypać tytoń.

Jak się okazało, pomysłowy przemyślnik nakrył grzbiet konia skórą, zdatną z zabitego konia, a linję zętkięcia

się obu skór przyszył starannie uprzednio, umieściwszy pomiędzy skórą żywą i martwą przemycany tytoń. Kto wie, czy fortel udałoby się wykryć, gdyby celnik nie był miłośnikiem zwierząt i nie pogłaskał konia po jego nienaturalnie zimnym grzbiecie.

ORYGINALNE PROSZKI
NIGRENO-NERVOSIN
R.M.S.W. Nr 1599
ZAW. 100 KOGUTKIEM
KOJĄCYM BÓLE
ZASTOSOWANIE:
BÓLE GŁOWY
MIGRENA, NEURALGIA
BÓLE ZĘBÓW
GRYPA, PRZEZIĘBIENIA
BÓLE ARTRETYCZNE
STAWOWE, KOSTNE, I.T.P.
ŻĄDAJCIE W APTEKACH PROSZKÓW
ZE ZN. FABR. **KOGUTKIEM**
W ORYGINALNEM OPAKOWANIU
PO 5 PROSZKÓW W PUDEŁKU

KINO
ZAGŁĘBIE
dawniej
Kino-Teatr „Udziałowy”

Dziś i dni następne Markiza Yorisaka

(B I T W A)

Stała się filmem, który zachwycił cały świat. Fenomenalnie i z niebywałą brawurą grają wykonawcy ról głównych

ANNABELLA, CHARLES BOYER, INKISZYNIOW.
Zdjęcia do filmu dokonane zostały całkowicie w Japonii.

Nadprogram: Tygodniki Paramountu P. A. T.

Wkrótce: MARZENIA MIŁOŚCI

KINO
PALACE

Dziś najnowsze i najwspanialsze arcydzieło reż. genialnego Aleksandra Kordy twórcy „Henryka VIII” i „Katarzyny Wielkiej”

DON JUAN

Przepiękna epopeja erotyczna, osnuta na tle przygód miłosnych największego kochanka i uwodziciela świata.
W roli tytułowej

DOUGLAS FAIRBANKS

Nadpr.: Groteska kolorowa pt. „SKLEP Z PORCELANA”.

Wkrótce: „IMPERATOROWA” z Marleną Dietrich.

Kino Teatr
EDEN

Dziś!

Dla młodzieży dozwolony
LILJANA HARVEY
w filmie

Dziś!

„WESOŁA ZUZANNA”

Największy światowy przebój. Arcydzieło o jakim nikt nie śnił dotąd marzyć

Niezwykły występ teatru włoskich marionetek

„TEATRO DEL PICCOLI”

Nadprogram: TYGODNIK FOXA

Piątki, soboty i niedziele passe-partout nieważne.

Początek seansów o 16 w niedzielę i święta o 14-ej
Wkrótce: „Miłość Tarzana (Liga czarna Człowieka Małpy)”

KINO
CASINO
SOSNOWIEC
POGON
Marjacka Nr 1.

DZIŚ!

Bożyszcze kobiet, jedyny godny następcy Rudolfa Valentino.

Don Jose Morica

w romantycznej, pełnej uroku historii miłosnej pt.

„Noc Miłości”

Vlasta Burian

w tryskającej beztroskim humorem wesołej komedii p. t.

Obrza Majestatu

Początek o 2.30. — Ceny miejsc od 25 gr.

Dźwiękowe
KINO
APOLLO
W SIELCU

Dziś w niedzielę 11 i poniedziałek 12 listopada 2 najładniejsze filmy. I znany z filmów „Król cyganów” i „Pieśń kozaka” świetny tenor JOSE MOJICA i Mona Maris wystąpią w najpiękniejszym egzotycznym filmie

Zakazana Melodia

Cudowna melodia. Wspaniałe zdjęcia z Rajskiej wyspy. — II to niebywała sensacja niesamowitych wydarzeń w Zoo p. t.

Tajemnica Ogrodu Zoologicznego

W roli gł. Randolph Scott i najdziksze zwierzęta i gady dżungli
Początek dziś o 2 w poniedziałek o 5.

Anons. W nast. programie film p. t. Niewidzialny człowiek

Do akt Nr. Km. 2068/34, 1635/34.

OBWIESZCZENIE

Komornik Sądu Grodzkiego w Sosnowcu I rew. Stefan Morgiewicz, zamieszkały w Sosnowcu przy ulicy Dąblińskiej Nr. 7, na mocy art. 602, 603, 604 K. P. C. ogłasza, że w dniu 14 listopada 1934 r. o godzinie 11-ej (nie później jednak niż w dwie godziny) w Sosnowcu przy ulicy Kollataja Nr. 10 w lokalu odbędzie się sprzedaż z przetargu publicznego w I terminie ruchomości, składających się z maszyny do pisania, 2-eh biurka, nożyce do krajania papieru i maszyny do perforowania, oszacowanych na łączną sumę zł. 860 (osiemset sześćdziesiąt).

2) że w dniu 23 listopada 1934 r. o godzinie 11-ej (nie później jednak niż w dwie godziny) w Sosnowcu przy ulicy Krzywej Nr. 1 w mieszkaniu odbędzie się sprzedaż z przetargu publicznego w I terminie ruchomości, składających się z mebli domowych, oszacowanych na łączną sumę zł. 1215 (tysiąc dwieście piętnaście).

Powyższe ruchomości oglądać można pod wskazanym adresem w dniu licytacji.

Komornik **STEFAN MORGIEWICZ**. Sosnowiec, dn. 8 listopada 1934 r.

Do golenia

wszelkie przybory Brzytwy — Nożyki — Pendzle — Mydła Woda antyseptyczno-ebłodząca. — Garnitury. Korzystnie zakupisz tylko w Fabr. Składzie „ADA” Sosnowiec, Modrzejowska 30 — (Hala Rozwoju).

Używajcie taborety stalowe

Fabryka wyrobów metalowych

„DECORUM”
SOSNOWIEC.

DROBNE OGŁOSZENIA**NAUKA i WYCHOWANIE**

LEKCIJ niemieckiego udziela piśmiennic i słownic w Dąbrowie Kr. Jadwigi 28 m. 22.

UDZIELAM lekcji tańców salonowych wirowych. Sosnowiec, Pawia 4 m. 1.

KROJU szycia modelowania wyuczam najnowszym systemem, po ukończeniu świadectwa. Będzin, Siemowska 28 m. 4.

KURS wieczorowy mandolinowo - gitarowy, skrzypce 5 zł. miesięcznie. Bliższe informacje dla wygody publiczności w Sosnowcu sklep p. Białasa obok kina „Zagłębie”, w Dąbrowie sklep p. Schabowskiego, ul. Sobieskiego 20. Dyrekcja.

KONCESJONOWANA szkoła kroju, szycia, modelowania Zaborowskiej. — Kroi najnowszym Akademii Paryskiej. — Kończącym świadectwa prawne. Przyjeżdżającym zniżki. Piłsudskiego 18 róg Dąblińskiej.

PRZYJMUJE na nowy rozpoczęty kurs nauki pisania na maszynach. Sosnowiec, Piłsudskiego 26.

UDZIELAM lekcji i konwersacje języka niemieckiego. Specjalność korespondencja handlowa, przyjmuje tłumaczenia. Sosnowiec, Narutowicza 30 m. 17.

POSADY i PRACE

MURARZ lat 32 żonaty, trzeźwy, 1 dziecko poszukuje posady dozorecy. Zgłoszenia „Expres Zagłębia” Dąbrowa pod „Dozorca”.

POTRZEBNI dwaj elewi do orkiestry wojskowej. Warunki: zaawansowanie w muzyce, nie przekroczony 17 rok życia, 7 oddziałów szkoły powszechnej. Zgłoszenia „Expres Zagłębia” pod „elewi”.

DWÓCH czeladników, dobrych szewców potrzebuje, na robotę damską szpaltową, męską. Bieda, Olkusz 3 maja.

OSOBA inteligentna do współpracy otwierającego się biura Katowice poszukiwana. Kapitał do 400 zł. Oferty „Expres Sosnowiec” pod: „Dzienników Ogłoszeń”.

POTRZEBNI zdolni agenci (tki). Wiadomość w administracji „Expresu Zagłębia” w poniedziałek i wtorek od godziny 11—12 i 3—5.

FRYZJER undulator siła dobra potrzebny na stałe od 1 grudnia. Wojkowiec-Komorne, Jan Pawlik.

POTRZEBNA retuszerka lub retuszer początkujący od zaraz. „Foto-Star” — Sosnowiec, Piłsudskiego 42.

POTRZEBNA zdolna ekspedjentka do wędliniarni. Warszawska 14, Koss, Sosnowiec.

POTRZEBNA fryzjerka - manicurzystka w jednej osobie. Sosnowiec, Piłsudskiego 33 Celnik.

POTRZEBNI dwaj czeladnicy szewscy. Sosnowiec, Grabowa 13, front.

LOKALE

KOMFORTOWE 6-cio pokojowe mieszkanie do wynajęcia w centrum miasta. Wiadomość: Sosnowiec, Malachowskiego 4 II p.

3 POKOJE z kuchnią z wszelkimi wygodami zaraz do wynajęcia. Wiadomość Sosnowiec, Sienkiewicza 17-a u dozorecy lub telefon 3—02 od godziny 18 do 19.

MIESZKANIE umeblowane dla samotnej osoby do wynajęcia. Sosnowiec, Rzymska 11.

POJEDYNCZE mieszkanie do wynajęcia. Będzin, Zagórska 63.

UDSTAPIE pokój umeblowany pojedynczej osobie. Bliższe szczegóły i adres w administracji.

POKÓJ umeblowany do wynajęcia. Czysza 7 m. 10 II piętro.

POKÓJ do wynajęcia umeblowany III piętro front Kollataja 10 Wajnsztok.

POKÓJ umeblowany do wynajęcia. Sosnowiec 3 maja 1 m. 7.

MIESZKANIA z wygodami tanio do wynajęcia w Spółdzielni Mieszkaniowej „Legionowo” w Dąbrowie - Górniczej.

POKÓJ z kuchnią do wynajęcia. Będzin, Sielecka 53, Scibich.

POKÓJ umeblowany z osobnym wejściem do wynajęcia. Nowopogońska 22 u gospodarza.

3 CZTERO trzy pokojowe wygodami sklep biurowe zaraz wynajęcia Targowa 13 dobrze wypłacalnym.

DO wynajęcia w Sosnowcu 4 pokoje, kuchnia — wszelkie wygodny — nowy dom za sto złotych miesięcznie. Telefon 2-32.

POSZUKUJE pokoju z kuchnią w starym budynku, woda blisko, adresy proszę składać w „Expresie Zagłębia” pod „20”.

POKÓJ umeblowany w śródmieściu, może być z utrzymaniem do wynajęcia. Sienkiewicza 8 m. 15.

2 POKOJE z kuchnią do wynajęcia. — Pusta 44-a.

KUPNO i SPRZEDAŻ

Z POWODU wyjazdu okazjnie morga ziemi lub polowa, dwa fronty, cena 14 złotych pret. Wiadomość „Expres Zagłębia” Będzin.

SPRZEDAM plac 28 pretów przy ul. Czarnej. Wiadomość Dębowa 53. Franciszek Pawłowski.

SPRZEDAM radjo aparat Philipsa 4 lampowy do sieci lub zamienię na motocykl, może być nie na chodzie. Zabkowie, Place 59 Foksiński.

ZPOWUDU tranzlokacji sprzedam dom z ogrodem tanio byle zaraz. Sosnowiec, Będzińska 8 m. 1.

RESTAURACJA Bar Kawiarnia w Zagłębiu do sprzedania, niebawala okazja. Sosnowiec, Piłsudskiego 8 Biuro Właścicieli Nieruchomości.

SPRZEDAM plac przy ulicy Wyspiańskiego 20 u Musialika.

SPRZEDAM harmonję stoliczkową od powiednia, tanio. Przyjmuje reperacje instrumentów muzycznych. strojenie harmonji. Sosnowiec, Modrzejowska 45 w podwórzu. Kopeć.

DOM tanio do sprzedania Sosnowiec, Floriańska 26.

SAMOCHOÓD CIEŻAROWY 6-cio ton nowy marki „Praga” na pneumatykach mało używany, na chodzie, zarejestrowany i posiadający koncesję zarobkową - okazjnie zaraz do sprzedania. Wiadomość: Sosnowiec, skrzynka pocztowa 102. Telefon 133.

SPRZEDAM dom murowany z morgą ogrodu w Okradzionowie. Cena przystępna. Ignacy Dudwał.

WAPNO

w bryłach i lasowane z pieca Hoffmannowskiego wysoko - procentowe poleca Palusiński Sosnowiec. Srodula tel. 12 — 67.

CHŁODNICE SAMOCHODOWE: Praga, Betword, Citroen, Chevrolet, Ursus, Ford sprzedam. Sosnowiec, Sienkiewicza 1-a.

PLACE do sprzedania w Sosnowcu przy ul. Ostrogórskiej. Wiadomość: ul. Piłsudskiego 4 m. 3.

PLACE do sprzedania w Dańdówce, ul. Szkolna 28. Cena przystępna.

Uwaga

Gromada wsi Łagisza podaje do wiadomości, że w miejscowości Ujejsce ma do sprzedania 18 mórg pastwiska. Bliższych informacji udziela sołtys wsi Łagisza Karol Gancarz, ewent. wójt gminy Łagiszy.

KUPIE parkan lub deski używane frontu kilkadziesiąt metrów. Oferty pod „Parkan”.

FORTEPIAN krótki, krzyżowy dobrej marki tanio sprzedam pod „Fortepian”.

HARMONJA o jednej nóżce okazjnie do sprzedania. Sosnowiec - Pogoń, Czładka 17. Tomala.

OKAZJA!

Skup żelazny

w bardzo dobrym punkcie Dąbrowy z towarami i urządzeniami sprzedam zaraz Klientela zapewniona. Wiadomość Express Dąbrowa.

DWA zakłady fryzjerskie do sprzedania lub wydzierżawienia. Sosnowiec, 1-go Maja 6.

PALTO męskie zimowe i damskie do sprzedania. Wiadomość w administracji.

FURGONY piekarskie wytwarzam także powóz sprzedam. Dąbrowa Król. Jadwigi 23.

RAMY do obrazów, portretów, fotografii i firanek oraz obrazy religijne polecam. Ceny niskie. Oprawa solidna. Sosnowiec - Pogoń, Pusta 18.

TANIO do sprzedania kredens, lustra, łóżka, materace, umywalnie. Będzin, — Hotel Bristol.

SPRZEDAM maszynę do szycia „Singer” czółenkowa za 50 złotych i bebenkowa. Jeżor obok Niwki, Cebrał.

NOWY dom do sprzedania w Będzinie — Małobadz. Będzin, Modrzejowska 57 u gospodarza.

WAPNO

budowlane. 1-go gatunku, wysokoprocentowe, palone w piecach kregowych. Wapienniki „Brynica”. Czładź, telefon 20.

KAFLE wyborowe, płytki ścienne glazurowane, cegielki glazurowane (licówki) płyty piekarskie, cegła i zaprawa szamotowa. wapno gazosne, koks. Dyktory oraz wszelkie przybory do pieców sprzedaje po cenach konkurencyjnych Z Adler Stary Sosnowiec ul. Stara 4.

PLAC na Dziewiczej 80 pretów tanio sprzedam. Smolna 13, Paczkowski.

3 okna

nowe, okute, oszklone 130x190 okazjnie do sprzedania. Piłsudskiego 21-a.

SPRZEDAM plac 20 pretów. Wiadomość Czładź, Reymonta 59.

MOTOR trój-azowy 3 K. M. 220/380 wolt, 710 obrotów do sprzedania. Czładź, Byłomska 80, Piaszczyk Leon.

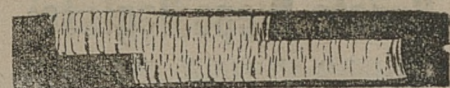
OKAZJA za 12.000 dziesięcio - ubikacyjna kamienica z ładnym półmorgowym ogrodem przy ulicy Głównej. Częstochowa, Belor., Chłopickiego 264.

MATRYMONIALNE

BRUNEIKA, przystojna, inteligentna z posagiem na stałe poważnej posadzie, pozna pana przystojnego na poważnym stanowisku państwowym w wieku średnim o charakterze łagodnym. Oferty nieanonimowe, składać do administracji „Expresu Zagłębia” pod „Sentymentalna”.

SZATYNIKA, inteligentna, wesolego usposobienia o charakterze spokojnym, na stałe posadzie biurowej, pozna pana dobrze sytuowanego tych samych zalet, bez nałogów. Oferty poważne możliwie z fotografią składać do administracji „Expresu Zagłębia” pod „Symbol”.

KUPIEC, polak lat 36, majątek 25 tysięcy złotych, ożeni się z panią lub paną na odpowiednio zamożną, wyznanie i narodowość obojętna. Łaskawe zgłoszenia do administracji „Expresu” pod „Kupiec”.



KAROL Kwiatkowski zagubił książkę wojskową wydaną przez PKU. w Będzinie, dowód osobisty wydany przez starostwo Chrzanów, które unieważnia.

ZOFJA SZAROWARÓWNA zgubiła dowód tożsamości osoby Nr. 19745, wydany przez Dyrekcję Kolejową w Warszawie.

WINCENTY STAWOSZYŃSKI zgubił książeczkę wojskową wydaną przez P. K. U. Sosnowiec.

EFROIM - FISZEL BENDELMAN Sosnowiec, Sobieskiego 15 zgubił kartę rzemieślniczą wydaną przez Starostwo Kozienickie na rzemiosło cholewarskie.

PIESZCZEK KOSMA zgubił książeczkę wojskową, wydaną przez PKU. Sosnowiec.

ZNALEZIONY na ul. Będzińskiej dowód osobisty wydany w Poznaniu Anny Bendzioch i torebka jest do odebrania Sosnowiec, Kopernika 14, Mrozek Bolesław.

ROZNE

DOM 8 ubikacji 4 wolne na sklep. Sosnowiec, ul. Zuzanna 14.

TAPICER wykonuje robotę solidnie, tanio. Dąbrowa — Gór. Kościuszki 42.

BETLEEM Polskie Rydla sprzedam, kostjmy wypożyczam. Sosnowiec, Piłsudskiego 14 Jurjewicz.

PSA legawego 8 mies. oddam do tresury, najchętniej pp. urzędnikom lasowym. Sosnowiec, Żeromskiego 8. Dulowski.

ADMINISTRATOR DOMÓW. Przyjmuje do administracji domów (zarządzeniem) w Zagłębiu Dąbrowskim. Posiada długoletnią praktykę w m. Sosnowcu i w Dąbrowie Górniczej, bardzo energiczny, o ile będzie wymagana kaucja takowa może być złożona. Zgłoszenia proszę skierować do administracji „Expresu Zagłębia”. Administrator energiczny.

Biuro

podaj do władz administracyjnych Bednarczyka mieści się Dąbrowa za magistratem.

ZAGINAŁ pies biały czarno nakropiony, wyżeł. Łaskawy znalazca zechce odprowadzić za wynagrodzeniem Małachowskiego 3, Dyr. Swiderski.

ZAMIENIAM wypalone żarówki na nowe za dopłatą. Sosnowiec, ul. 1-go Maja 28 w podwórzu, Majewski.

AKUSZERKA H. Iwańska przeprowadziła się z ul. Wiejskiej na ul. Pierwszego Maja 13.

GABINET Kosmetyczny

Uroda

w Będzinie ul. Piłsudskiego 8 wykonuje wszelkie zabiegi kosmetyczne: masaż, usuwanie piegów, węgry, krost, zbytniego owłosienia, brodawek. Regulacja i trwałe przywrócenie brwi rzes. Ceny przystępne.

MIERNICZY przysięgły Franciszek Szorsz Dąbrowa 3 Maja 15 wykonuje pomiary gruntów, plany.

KTO pożyczyci 1.000 zł. dam w procentie domek, składający się z pokoju i kuchni oraz ogród. Zapewnienie hipoteczne Dąbrowa, Poniatowskiego 32.

„ZAINTERESOWANA” zostawiła list w administracji dla p. Stanisława.

„Czystość”

Sosnowiec, Reymonta 5. Telefon 6-25. Czyszczenie okien, parkietów, odkurzanie mieszkań i t. d.

SPÓLNIKA przyjmuje z kapitałem od 2 tysięcy złotych, celem powiększenia przedsiębiorstwa. Zgłoszenie pod „Spólnik”.

ODDAM koncesję restauracyjną w zastępstwo. Wiadomość „Expres” Będzin.

FORTEPIANY, pianina i inne instrumenty naprawia, stroi. Centaur, telef. 8-69. Sosnowiec.

B. Felczer

Szpitala Skórno — Wenerycznego Sw. Łazarza w Warszawie H. Rudziński, Dąbrowa Górna, Kościuszki 2. Godziny 18 — 20.

Mierniczy Przysięgły

R. Kajewski wykonuje wszelkie prace wchodzące w zakres miernictwa — plany. Sosnowiec, Czysza 7. Tel. 10-50.

Sklep

z piwnicą w nowym domu do wydzierżawienia. Piłsudskiego 21-a.

Drukowano farbą rotacyjną fabryki farb drukarskich „Pigment” w Warszawie Sp. Akc.