

CENY OGŁOSZEŃ
za wiersz milimetro-
wowy przed 1 złoty
w tekście 50 gr., za
tekstem 40 gr. Ogło-
szenia tabelarycz-
ne 50 proc., a świą-
teczne 25 proc. dro-
żej. Drobne ogło-
szenia po 10 groszy
Dla poszukujących
pracy 5 gr. za wy-
raz. Najmniej 1 zł.
Za zastrzeżenie miejsca
dolicza się 25%

EXPRES ZAGŁĘBIA

Jedyny organ demokratyczny niezależny woj. kieleckiego

Pre-
nos
KRAKÓW
Jagiellońska
Adres Redakcji
m. 12
karni: Sosn. 12
ul. Teatraln.
TELEFON:
Redakcji 6.18.82
Administracji 6.14.87
Konto czekowe
P.K.O. Katowice 304.247

ODDZIAŁY:

KIEŁCE. Wesola 7 tel. 13-78; BĘDZIN, Sączewskiego Nr. 29; DĄBROWA, Sobieskiego 7 i Królowej
Jadwigi (róg Narutowicza); ZAWIERCIE, ul. 3-go Maja 5, tel. 97; CZELADŹ Bytomska 31; GRODZIEC, ul. Legionów tel. 7-19-66.

ŚWIĘTO ZMARTWYCHWSTANIA

Święto Zmartwychwstania...

Rozdzwonią się dzwony rezu-
rekeyjne, zabrzmią pełnym dźwię-
kiem sere metalowych, opaszą
swym donośnym głosem miasta, mia-
steeczka, wsie i osady, głosząc wszę-
dzie:

Chrystus Pan, Zbawiciel świa-
ta, zmartwychstan jest!..

W tym dniu pełnym radości
gdy Chrystus zstępuje znów na na-
szą ziemię zapominamy na chwilę
o troskach codziennego życia.

A płynie ono wartkim prądem.
Na oczach naszych rozgrywają się
doniosłe wydarzenia. Zmieniają się
granice państw i systemy politycz-
ne, zmieniają się zasady na pod-
stawie których ludzie regalowali
wzajemny stosunek do siebie, upa-
dają niewzruszone zdawałoby się
dotychczas kanony. Coraz to z in-
nej strony slychać groźny pomruk
molocha wojny, który znów chciał-
by pożerać tysiączne ofiary.

Na Zachodzie od długich mie-
sięcy plawi się we krwi Hiszpania,
której tragedia zbliża się obecnie
już ostatecznym rozstrzygnięciem.
Na Dalekim Wschodzie plonie row-
nież złowroga pożoga wojny. Coraz
to nowe incydenty grożą konflik-
tem zbrojnym. Stosunki tak się u-
kładają, że dziś nikt przewidzieć
nie może co najbliższa przyszłość
przyniesie. przed społeczeństwami
stoi wiele trudnych do rozwiązania
problemów.

To też w dniu Zmartwychwsta-
nia, gdy dokonuje się Cud Odrodze-
nia w sercach ludzkich wzmagają się
pragnienie — pokoju.

Polska, która po długim okresie
niewoli, zmagania się nadludzkiego
z przemocą ciemnicców odrodziła
się do nowego życia i utrwała obec-
nie swej byt niepodległy nie ma,
jak zresztą niejednokrotnie stwier-
dziła, żadnych zaborezych zamia-
rów, lecz jedynie obronę swego
bytu państwowego.

Polska dierży śmiało sztandar
prawdziwego pokoju... Tryumfem
pokojowej polityki Polski było
właśnie nawiązanie w ostatnich ty-
godniach normalnych stosunków
dyplomatycznych z Litwą.

Dzień Zmartwychwstania posia



da u nas wiekową tradycję. Gdy w
gronie najbliższych zbieramy się
wokół wielkanocnego stołu, na któ-
rym króluje śnieżno-biały baranek

pełni jesteśmy wesela. Jednocześnie
wówczas nasze myśli i czujemy się
jakoś bardziej zespoleni.

W tym dniu radości nie może-

my jednak zapominać, że nie w każ-
dym domu w Polsce znajdzie się
tradycyjne święcone. Prawda, że
społeczeństwo pamiętało o tych, któ-
rzy pozostają bez pracy, składając
ofiary, aby umożliwić tym nieszczę-
śliwym spędzenie wraz z rodzinami
świąt przy stole wielkanocnym,
choćby najskromniej przybranym.

Obecnie jesteśmy w stadium
realizowania wielkich zamierzeń,
które nasze gospodarstwo narodo-
we wprowadza na nowe drogi roz-
wojowe. W centrum Polski, tu
gdzie do niedawna płynęło leniwe
życie bez widoków na przyszłość,
powstaje wielki okrąg przemysłow-
wy. W tempie iście amerykańskim
wznoszone są nowe fabryki, zakła-
dy przetwórcze i przedsiębiorstwa.
Tysiące bezrobotnych, którzy tra-
cili już nadzieje na uzyskanie pra-
cy, znajdują tu oparcie. A przecież
nie tylko prowadzone są prace w
C. O. P., który ma być tym głów-
nym ośrodkiem promieniowania
 optymizmu i wiary w lepsze jutro...
Wspólnymi wysiłkami musimy
właśnie doprowadzić, aby to jutro
było naprawdę lepsze.

W dniu Zmartwychwstania, gdy
i przyroda obchodzi misterium swe-
go odrodzenia, składamy sobie na
wzajem życzenia i wyrażamy pra-
gnienia, aby te przyszłe święta na-
prawdę były dla wszystkich Pola-
ków dniami wesela.

T. Lipski.



PRZEDWIOŚNIE

Nad sereem przelatuje pierwszy wiosny dreszcz —
piórkowe gałązki drzew niktym splonęły rumieńcem —
przewiał w radosnym szumie srebrny wiosenny deszcz:
jeszcze skrzy się i iskrzy na witałkach przeciań.

Gdzieś w podświadomych głębiach, w ilach praczłowieczych
czuje się nikle tętna pulsujących źródeł:
to ziemia mówi w tobie tajemnicą wieczną,
gra w twojej krwi radosnym zmartwychwstania cudem.

Jeszcze chwila a serece zakwitnie szkarłatem.
Grzmia dzwony, huczą jak burza spizowa:
To Chrystus zmartwychwstały nad umarłym światem
powiewa jak płomieniem chorągwią purpurową.

Jeszcze chwila! — zakwitniesz jak jabłoni i grusza,
nieświadom tajemnicy odrodzeń wieczystych —
zdumiesz się nad cudem zbudzonej z snu duszy:
zmartwychwstaniesz w miłości i słońcu — jak Chrystus!

J. AL. GALUSZKA



Wszystkim Czytelnikom, Przy-
jaciołom i Korespondentom na-
szego pisma z racji Świąt Wiel-
kanocnych składamy serdeczne
życzenia

„WESOŁEGO ALLELUJA”

Wydawnictwo
„EXPRESU ZAGŁĘBIA”
— 000 —

NASTĘPNY NUMER „EXPRE-
SU ZAGŁĘBIA” ukaże się w pier-
wszym dniu poświęconym, to zna-
czy we wtorek o zwykłej porze.



Hemoroidy
są przyczyną złego samopoczucia i t. p. Należy bezwzględnie usunąć te dokuczliwe cierpienia. Przy hemoroidach stosuje się

Anusol
Goedecke

DO NABYCIA w APTEKACH
12 czopków - 1.5 - 6 czopków - 1.3

ADWOKAT

Stanisław NeufeldOTWORZYŁ KANCELARIĘ
W SOSNOWCU, PRZY ULICY TELEFONICZNEJ 1, M. 15, TEL. 631-92

Fryzzeria Damska

**Żeńskiej Szkoły
Rzemiosł**
W SOSNOWCU

prowadzona pod fachowym kierownictwem mistrza pryńskiego w dniu 19-go b. m. zostanie PRZENIESIONA Z UL. 3 MAJA 23 NA UL. 3 MAJA 22 wycożane pierwszorzędne. — Ceny bardzo przystępne.

CHRZEŚCIJAŃSKA WYTWÓRNI
KRAWATÓW w ZAWIERCIU.

Ostatnio powstała w Zawierciu przy ul. Piaskowej 28 pierwsza chrześcijańska wytwórnia krawatów, której właścicielem jest zawiercianin p. A. Florski.

Firma wytwarza najmodniejsze i najwykwintniejsze w dużym wyborze krawaty, jak wiązanki, tasiemkowe i spinkowe, zwłaszcza te ostatnie są krzykiem mody.

Wykonywane są również krawaty na dowolnie zamówione modele.

Spodziewać się należy, że pierwsza ta w Zawierciu placówka chrześcijańska cieszyć się będzie poparciem wszystkich sfer kupiectwa i społeczeństwa chrześcijańskiego, tym bardziej, że jest to jedna z sześciu tego rodzaju wytwórni chrześcijańskich, istniejących w Polsce.

Firma poszukuje poważnego przedstawiciela na Zagłębie Dąbrowskie.

„WESOŁEGO ALLELUJA“
życzy swej Szanownej KlienteliPoznański Magazyn Odzieży
Michał Malewski

Sosnowiec, 3-go Maja 23

ZARZĄD BARI I RESTAURACJI

„EUROPA“

Kielce, Pierackiego 9, — tel. 1473

życzy swoim bywałcom

„Wesołego Alleluja“

NIL to proszek doskonały

Pierze dziś nim już kraj cały

Poznańskie Zakłady Chemiczne „Promień“ Poznań,
Dąbrowskiego 79.

ś. p.

STANISŁAW

KSIAŻYŃSKI

długoletni urzędnik Franko - Polskiego Towarzystwa Górniczego, ostatnio Gwarectwa „Hrabia Renard“ w Sosnowcu, zmarł w Krakowie dnia 15 kwietnia 1938 r.

Pogrzeb odbędzie się w Sosnowcu z kościoła Wniebowzięcia Najśw. Marii Panny (ul. Mościckiego) na cmentarz parafialny w Sosnowcu w poniedziałek dnia 18 kwietnia 1938 r. o godz. 15-ej.

W Zmarłym tracimy sumiennego i oddanego pracownika
Cześć Jego pamięci!GWARECTWO „HRABIA RENARD“
i

FRANKO - POLSKIE TOWARZYSTWO GÓRNICZE

NIE
UNIKAJMY
SKOŃCA!**KREM CAZIMI
METAMORPHOSA**

usuwa nieci

ZMARSZCZKI I INNE WADY CERY

POWRÓCIŁ

DR. MED.

Marek SchmiedelChoroby wewnętrzne, kobiece
i akuszeria

DĄBROWA - GÓRNICZA

Sobieskiego 31. Telef. 68-278.

Ordynuje od 10 — 12 i od 3—7 wiecz.

W SOSNOWCU

przy ul. Prezydenta Mościckiego
(Hale Rozwoju)
została otwarta 1-sza Chrześcijańska**HALA RYB**

w Zagłębiu Dąbrowskim

Zawiadania o tym polskie społeczeństwo.

Maria Maślazanka,**Piękne**bolerka i pelerynki
Z LISÓW

srebrnych i niebieskich

wykonuje

B. ROSENBAUMSosnowiec, ul. Piłsudskiego 18
Telefon 61545 PRAC. FUTER

SKŁAD APTECZNY

MIECZYŚLAWA KLOSSA

ZAWIERCIE, KOŚCIUSZKI 39

poleca: wielki wybór kosmetyków przodujących firm, między innymi dr. Świtalskiej (wyłączna sprzedaż), wyrobów alabastrowych, artykułów technicznych, farby, lakiery, pędzle, szczotki, nasiona gwarantowane, opryskiwacze i karbolinę sadowniczą.

ALEKSANDER ZAJGLER i S-ka

FABRYKI BIELI CYNKOWEJ

w Sosnowcu i Pruszkowie

wyrabiają biel cynkową we wszystkich
gatunkach pierwszorzędnej jakości.**Zawiadomienie**

Dnia 15 kwietnia b. r.

restauracja „PODHALANKA“

przy ul. MODRZEJOWSKIEJ 63 W BĘDZINIE

ukończyła odnowienie lokalu i powiększenie gabinetów. Jak również poleca pod fachowym kierownictwem prowadzoną kuchnię warszawską, oraz bufet obficie zaopatrzony w zimne zakąski i wszelkiego rodzaju wódki i wina. Obsługa szybka i fachowa. Ceny niższe.

WESOŁEGO ALLELUJA Szanownym Bywałcom Życzy
Czesław Opielak

FABRYKA OLEJÓW I TŁUSZCZÓW ROŚLINNYCH

„J. D. Potoka Synowie“Spółka Akcyjna
BĘDZIN — MAŁOBĄDZ

produkuje:

OLEJE: rycynowy medyczny, techniczny i lotniczy, olej sezamowy, olej kokosowy, z ziarn palmowych, soja, słonecznikowy, rzepakowy, lniany i konopny. — POKOST lniany. — TŁUSZCZE jadalne i marga ryne. — SRUTY PASTEWNE: kokosowy, palmowy, słonecznikowy, rzepakowy, lniany i konopny. — NAWÓZ SZTUCZNY: śrut rycynowy

Od 300 lat płyną Piwa Tychy — w świat!



Plotki a rzeczywistość

W ostatnich dniach okresu przedświątecznego, które stanowiły pewną przerwę w życiu politycznym kraju prasa warszawska wysuwała na czoło swoich zainteresowań dwa problemy: skład nowomianowanej rady naczelnej OZN i podjęcie przez Obóz Zjednoczenia Narodowego na szeroką skalę zakrojonej akcji na terenie wsi. O ile chodzi o radę naczelną OZN, prasa stojąca poza OZN komentuje jej skład jako znaczne umocnienie na terenie OZN gr. tzw. „Naprawy”.

Niektóre dzienniki łączą sprawę składu Rady Naczelnej i akcję większą OZN, gubiąc się w fantastycznych dociekaniach na temat ukształtowania się przyszłego rządu.

„Czas” — organ konserwatystów — uważa, iż chwila w której OZN obejmuje rząd jest bardzo bliska i przewiduje, że kierownictwo nowego rządu obejmie minister Poniatowski. Oczywiście, perspektywa ta jest bardzo nie w smak konserwatystom, których ustosunkowanie się do a-obv ministra rolnictwa ze względu na różne, czysto klasowe interesy jest aż nadto dobrze znane.

„Wieczór Warszawski” uważa za najpoważniejszego kandydata na szefa przyszłego rządu Wojewodę Śląskiego dr. Michała Grażyńskiego. Dziennik ten wysuwa jednakże równo cześnie i inne koncepcje, a mianowicie rząd prof. Kazimierza Bartla. Co do pory ewentualnej zmiany rządu przewidywania „Wieczoru Warszawskiego” odbiegają znacznie od przewidywań „Czasu”. „Wieczór Warszawski” uważa bowiem, że obecny rząd przetrwa sesję parlamentarną, która ma być zwołana w czerwcu.

„Goniec Warszawski” rozpisuje się na temat ożywienia akcji OZN na terenie wsi i utrzymuje, że marsz OZN na wieś skierowany jest przeciwko dotychczas działającym tam organizacjom, a mianowicie Stronnictwu Ludowemu i Stronnictwu Narodowemu. Złaniem tego pisma nacisk OZN idzie na Małopolskę, gdzie samowiedza obywatelska chłopów jest najwyższa.

Nie ulega kwestii, że wszystkie te dociekania noszą wszelkie cechy gorączkowego szukania sensacyjnych tematów dla zapełnienia niszy w okresie przerwy w t. zw. życiu politycznym. Tymczasem w doborze poinformowanych kołach politycznych panuje przekonanie, że sprawa ewentualnej zmiany rządu nie dojdzie przed końcem lata. Snucie więc jakichkolwiek wniosków z sytuacji panującej we wczesnej wiosnie na temat tego co stać się może na jesieni dopiero — jest co najwyżej przedwczesnym i należy raczej do zakresu pracy zawodowej wróżki aniżeli dziennikarza. Na komentarze co do składu Rady Naczelnej OZN przynosi odpowiedź naczelny organ OZN „Gazeta Polska”. Dziennik ten pisze, że nie należy w składzie Rady Naczelnej OZN ani w sposobie jej powołania doszukiwać się czegoś w rodzaju klucza partyjnego. Rada Naczelna nie powstała w drodze rokowań o podział miejsc i wpływów. Członkowie jej powołani zostali jedynie i wyłącznie na podstawie indywidualnej. Rada Naczelna OZN nie będzie terenem, na którym przegłosowywać się mają delegaci grup czy związków, lecz terenem wymiany myśli i poglądów, zmierzających do realizacji idei zjednoczenia narodowego. W tym stanie rzeczy dociekania na podstawie składu personalnego Rady Naczelnej OZN, która grupa w Obozie zwyciężyła inne lub też dochodzi do władzy — jest poszukiwaniem klucza, który nieczego nie otwiera



Gdy turyści słuchają szumu wody w fontannie Trevi

Rzym codzienny i wieczny

(Korespondencja własna „Expresu Zagłębia”).

Rzym, w kwietniu. Na Wielkanoc zasygnalizowało swe przybycie do Rzymu już 10 wyścizek o łącznej liczbie 12 tysięcy osób. Liczba turystów polskich będzie jednak

rzezbiarz i architekt włoski szesnastego wieku, Niccolo Salvi. Zwyczaj wrzucania solda do basenu fontanny jest bardzo stary. Według legendy miał go zapoczątkować Filip

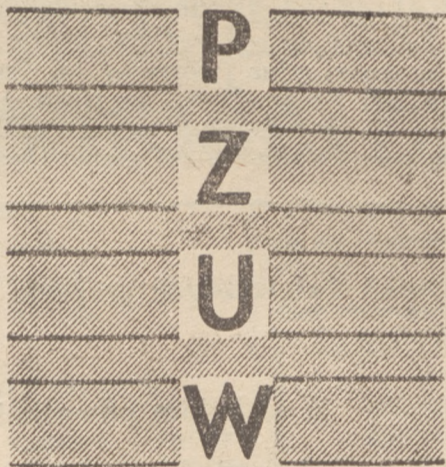
pety, teatry, eleganckie restauracje i lokale rozrywkowe, drugie — to muzea, klasztory i świątynie przytłoczone olbrzymim masywem Bazyliki św. Piotra. Pierwszy Rzym, ten światowy i polityczny, żyje pod znakiem rozmiarów min. Ciano z ambasadorem Perth oraz tragicznym finałem tegorocznego Mille Miglia. Ale i Citta del Vaticano ma jeśli można użyć tego słowa, swoją sensację w postaci zapowiedzianej na pierwszy dzień świąt Wielkie, czy kanonizacji trzech błogosławionych, w tym jednego Polaka św. Andrzeja Boli.

Mszę zasadniczo celebrować ma sam Ojciec św.

(Uroczystość ta transmituje Polskie Radio 17 bm. od g. 9 do 12 w południe. Przep. Red.).

Gdyby ktoś wszedł na szczyt kopuły Bazyliki, zauważyłby ze zdumieniem że jest cała odrutowana. To przygotowania do wielkiej iluminacji. W Wielką Sobotę umiesci się na kopule 12.500 pochodni, które wieczorem zostaną zapalone. Kościół zamieni się w przez trzy godziny. Łatwo sobie wyobrazić efekt wywołany tą iluminacją. S. P.

Chroni jednostki - wzbogaca ogół



Ubezpieczenia przyjmują:

ODDZIAŁ GŁÓWNY P. Z. U. W.

Warszawa, ulica Kopernika 36—40. Tel. 3-41-70, 5-23-05 oraz INSPEKTORATY (Oddziały) we wszystkich miastach wojewódzkich i powiatowych.

jeszcze wyższa, bowiem napewno gdzie poza tym wielu „dzikich”, tak że łatwo ogólna ich cyfra może wynieść do 15.000. Jeszcze nie było chyba człowieka, który przyjeżdżając do Rzymu nie chciałby tu wrócić poraz drugi.

Wielu turystów odwiedzi przed wyjazdem fontannę Trevi, posłucha szumu wód, nacieszy oczy wspaniałymi rzeźbami Neptuna, poczem, wierząc legendzie, rzuci swojego solda, czyli 5 centów, do źródlanej wody.

Fontanna Trevi, największy wodotrysk Rzymu, budowana była przez 27 lat (1535—1562). Znajduje się ona u stóp starego i pięknego pałacu Poli i składa się z wielu rzezb o bardzo wysokiej wartości artystycznej. Twórcą fontanny był znakomity

Piękny w 1592 r.

Od tego czasu trwa on nieprzerwa nie aż do dziś i trwać będzie tak długo, jak długo istnieć będzie Rzym.

Co pewien czas zamyka się dopływ do fontanny i opróżnia oczyszczanie celem oczyszczenia go. Wtedy wylania się wrzucone souldy. Ta funkcja stanowi od 1887 r. monopol rodziny Pittorich. Dziad obecnego „czyściec la” odkupił go przed przeszło pięćdziesiąt laty za niewysoką, stosunkowo sumę 7.000 lirów (przeliczając na obecną monetę 25.000), jednak dziś wpływy z fontanny są znacznie wyższe niż dawniej.

W Rzymie są jakby dwa miasta: jedno żyje szybkim i nerwowym życiem politycznym, ma piękne kina, o

Na froncie politycznym

MAŁOPOLSCY LEGIONIŚCI I PEOWIACY STAJĄ W SZEREGACH OZN.

Zebrań Zarządu Związku Legionistów i POW. w Rzeszowie uchwalilo jednogłośnie rozszerzyć współpracę z OZN, w której już i tak jak najczynniejszy biorą udział wszyscy legioniscy i peowicy okregu rzeszowskiego.

LUDOWCY A STRONNICTWO NARODOWE.

Organ Stronnictwa Ludowego „Zielony Sztandar”, omawiając ostatnie starcia ze Stronnictwem Narodowym w terenie, dochodzi do następującej konkluzji: „Wskazywałoby to, że endecy zaczęli stosować na większą skalę terror w stosunku do ruchu ludowego. Cheemy ich ostrzec, że kij ma dwa końce. A chłopskie ręce przyzwyczajone do cepa potrafią i kijem nie gorzej wywijać”.

WOJNA NARODOWCÓW Z MASONERIA.

Jak się Ag. Echo dow. organiz. narodowo — radykalne ustalają plan zebrań w szeregu miejscowości w Polsce pod hasłem „Główny wróg to masoneria”. Zebrania te rozpoczną się w najbliższych dniach kwietnia br.

FABRYKA WYROBÓW BETONOWYCH

Firmy: **SŁOTTA I SŁUŻAŁEK**

Biurowo Sosnowiec, ulica Piłsudskiego 54. — Telefon 6.20.11

PRODUKUJE:

Rury kanalizacyjne osadniki syst. (Geiger), dreny studzienne, stożki, kolana, trojaki, płyty chodnikowe, słupy do ogrodzeń, schody, krawężniki, sztuczny kamień, konstrukcje żel betonowe w-g nadesłanych rysunków

KRONIKA TYGODNIOWA.

ICHTIOLOGICZNE ROZWAŻANIA

Najgorsze jest to czekanie na święta. Człowiek się denerwuje, że wydatki, porządki, goście, że kostium wiosenny konieczny na święta. Bo święta są pretekstem i okazją do wszelakich sprawunków.

Mimo, że to mamy Wielkanoc, a więc szynka, babka, kiełbasa i mirta — miniony tydzień upłynął pod znakiem ryby. I to nie takiej jakiejś zwykłej sobie wodnej, lecz specjalnej, okazowej t. zw. grubej.

Ryby naogół biernie odnoszą się do spraw tego świata. Ot, żyją sobie, by żyć. Pływają i tylko od czasu do czasu stawiają się okoniem. Ale rzadko. W swej historii wsławiły się chyba tym tylko, że zdobiją nasze stoły przy specjalnych uroczystościach i okazjach lub — jeśli kto szczególnie lubi — co piątek. I wsławiły się tym także, że śpiewają. Lecz niestety tylko w Ukajali — choć podobno bardzo ładnie.

Nie pod znakiem jednak tych ryb upłynął nam tydzień przedświąteczny. Upłynął pod znakiem ryby specjalnej, okazowej t. zw. grubej.

Grube ryby w Zagłębiu dochodzą do głosu. Tak, jak tamta. W Ukajali.

Odezwał się w nich bowiem, nie spotykany dotychczas w historii naturalnej ryb, instynkt społeczny. Postanowiły mianowicie ratować honor naszego teatru, tego zamkniętego, zmaltretowanego, z odciętym światłem i wodą. I mimo, że nawet w nim nie ma — przyszły. I to te Grube Ryby... OMP im powierzył honor teatru...

Przypłynęły z naczelnikiem Nawrockim (najgrubsza ryba) na czele i grały. Po amatorski, ale grały. Znać było, że brak im wody (odcięta!) i że za dużo powietrza. Nie mogły więc złapać tchu i dlatego zapewne były miejscami tak duże paury. Bo powietrza było rzeczywiście dużo. Rozsiadła się wygodnie na pustych fotelach i tylko (psiańrew!) tamowała od dech. Sytuacji nie uratowało nawet Towarzystwo Wędkarskie, które podobno stawiło się w komplecie. Wody jednak nie było. Nawet mętnej.

Był za to teatr amatorski który zresztą spisał się tak dzielnie jakby grali artyści zawodowi. Poznać jedynie można było amatorów po tym, że jedli prawdziwe kotlety zaraz w pierwszym akcie. No i jeszcze po czym innym, o czym jednak, jako po bono sua pisać zgoda nie wypada. — Swoją drogą, gdybym był reżyserem, kazałbym podać kotlety dopiero pod koniec przedstawienia, albo po przedstawieniu. Może by wtedy gra była żywsza i miała szybsze tempo. A tak, cóż? — najedli się zaraz w pierwszym akcie... W tym akcie, gdzie padły bardzo małe słowa, że „człowiek ma mniej zębów, tym więcej chleba”. Święta racja. Pokażcie mi — proszę — grubą rybę, która by miała zęby. Zjadła je na tym, by się rąć grubą. By tym się głównie różnić od zwykłej płotki, która nie skacze przez żadne płotki (polityczne), ani o której nie krążą plotki (złośliwe). Tym i kilkoma innymi umiejętnościami ma nad płotką przewagę: nie tylko pływa, ale i oływa. A nad wszystko posiada zdolność wpływania i wypływania.

Składnica Harcerska

w SOSNOWCU, ul. Warszawska nr. 1
tel. 62581

z własnej wytwórni w Niwie poleca Mundurki dla wszelkich organizacji, namioty, oraz sprzęt sportowy i turystyczny.

W ostatnim tygodniu wypłynęła | biowskich ryb na szersze wody. Wpły
właśnie jedna z (naj)grubszych zagł | nęła bowiem do naczelnicy rady OZN,

LETNISKO ŻARKI

przy przystanku kolejowym koło CZĘSTOCHOWY
sucha, zdrowotna miejscowość

kościół, kawiarnia, pensjonaty, kąpielisko. Sprzedaż parcel na dogodnych warunkach na miejscu, lub Gł. Zarząd Dóbr ZŁOTY POTOK.

Święcone dla biednych dzieci gm. Grodziec urządziły zakłady „Solvay” i Grodzieckie Towarzystwo

W związku z przypadającą setną rocznicą urodzin śp. Ernesta Solvaya znanego uczonego i założyciela światowych zakładów przemysłowych oddział tychże zakładów „Solvay” w Grodziecu oraz Grodzieckie Towarzystwo postanowiły uczcić tę rocznicę

przez rozdanie w Wielką Sobotę święconego dla wszystkich ubogich dzieci gminy Grodziec.

Szlachetny ten czyn godny jest specjalnego podkreślenia i naśladowania.

O port węglowy w Modrzejowie dla Zagłębia Dąbrowskiego

Sprawa uszlachetnienia Przemysłu i Wisły oraz projekt budowy portu w Modrzejowie nabiera ostatnio, ze względu na nowo powstający Centralny okręg przemysłowy — szczególnej aktualności.

Wiadomą jest rzeczą, że koszty transportu kolejowego są zbyt duże, jak również zdolność konkurencyjna węgla polskiego na rynkach zagranicznych jest utrudniona. Zagrożenia te można rozwiązać przez wybu-

dowanie odpowiedniej drogi wodnej, która połączyła by Zagłębie z Bałtykiem. Przeprowadzenie drogi wodnej pomiędzy Zagłębiem Dąbrowskim i nowo powstającym Centralnym okręgiem przemysłowym ma również wielkie znaczenie gospodarcze, zaspakajając bowiem będzie w znacznym stopniu potrzeby tej części Polski. Spodziewać się również należy, że pas łączący te dwa ośrodki przemysłu w Polsce — Zagłębie Dąbrowskie i Okręg Cen-

tralny, niewątpliwie zostanie stopniowo uprzemysłowiony.

Dla tych więc wszystkich powodów sprawa budowy drogi wodnej, łączącej te dwa ważne ośrodki staje się obecnie jedną z pilniejszych potrzeb gospodarczych Państwa. G ile zaś chodzi o nasze Zagłębie węglowe to zyskalibyśmy gospodarczo i o.

Swego czasu pisaliśmy, że port ma być wybudowany na Przemysłu w Modrzejowie. Wszelkie starania w celu najszybszego zrealizowania tego projektu czyni prezydent m. Sosnowca poseł J. Kaczkowski. Są jednak czynniki, oczywiście z poza Zagłębia, dla których budowa portu w Modrzejowie jest niewygodna i za wszelką cenę starają się projekty ten unieważnić. Są na przykład koncepcje (plany projektu) złożone odpowiednim władzom, aby port stanął w Brzeczkwicach obok Mysłowic. Drugi zaś projekt przewiduje na terenie Sosnowca (najprawdopodobniej) na ładosze urządzenie tylko skromnej przystani. Na takie koncepcje oczywiście zgodzić się nie można. Zagłębie Dąbrowskie, które jest ośrodkiem wybitnie przemysłowym musi mieć własny port z kilkoma przystaniami. Ponieważ komisja złożona z fachowców do spraw wodnych orzekła swego czasu, że najodpowiedniejszym terenem na budowę portu jest Modrzejów, który jest częścią składową Sosnowca — faktycznej stolicy Zagłębia Dąbrowskiego.

Tu więc należy bezsprzecznie wybudować port węglowy z dobrze asfaltowaną drogą wodną, która łączy nas będzie z nowo powstającym Centralnym okręgiem przemysłowym i portami na Bałtyku. J. Okolski

Moje pozdrowień świątecznych przesyła
P. T. Bywałcom

Z głębokim poważaniem

Zarząd firmy „SAVOY”
w Sosnowcu



Fabryka Pończoch „Stara Sosnowiczanka”

Jana Gaika
SOSNOWIEC, WARSZAWSKA 8. Tel. 617-84

WYRABIA: w najwyższych gatunkach wełniane i bawełniane skarpetki męskie w różnych kolorach i deseniach pończochy dziecięce w różnych kolorach z najlepszych gatunków przędzy krajowej. — Zadzajcie wo wszystkich składach konfekcyjnych, galanterijnych, hurtowych i detalicznych. Wystrzegajcie się naśladowców. — Zwracajcie uwagę na imię i nazwisko wytwórcy.

Komunalna Kasa Oszczędności Związku Międzykomunalnego w Olkuszu

przyjmuje lokaty i wkłady oszczędnościowe przy oprocentowaniu od 5-ciu do 4 proc. w stosunku rocznym
otwiera rachunki czekowe i bieżące oraz udziela pożyczek na cele gospodarcze na warunkach oprocentowania i spłat możliwie najdogodniejszych

„WESOŁEGO ALLELUJA”
życzy
swej Szanownej Klienteli

„Elrafo”

Stanisław i Mieczysław Sojka

Sosnowiec Orła 6.



Odpoczynek po pracy

uprzejmi filiżanka doskonałej aromatycznej Herbaty z Dzwonkiem-Bell Tea. Posiada ona delikatny smak, doskonały aromat i jest ekonomiczna w użyciu.

HERBATA z DZWONKIEM • BELL-TEA •

Kredyty w nawozach sztucznych na zagospodarowanie łąk i pastwisk

Aby pomóc rolnikom w należy-tym zagospodarowaniu łąk i pastwisk katowicki Oddział Państwowego Ban-ku Rolnego uruchomił specjalnie na ten cel przeznaczone kredyty, które udzielane będą na termin do dnia 1 grudnia 1938 r. przy oprocentowaniu:

- przy nawozach azotowych i super-tomasynie — 4 i pół proc. p. a.
- przy superfosforach — 5 proc. p. a.
- przy mączce fosforowej — 5 i pół proc. p. a.
- przy nawozach potasowych — 6 proc. p. a.

Zainteresowani rolnicy winni: 1)

zwrócić się do terenowej Izby Rolni-czej o doręczenie formularza na po-danie, 2) otrzymany formularz nale-życie wypełnić i przesłać z powrotem do Izby Rolniczej, która z kolei po zaopiniowaniu skieruje go do Banku.

Po otrzymaniu zawiadomienia z Banku, że kredyt został przyznan, rolnik winien się zgłosić z wzmiarko-wanym zawiadomieniem do wskaza-nej w nim firmy, która wyda mu na-wozy sztuczne po podpisaniu odpo-wiedniego zobowiązania dłużnego.

Poza należnością za nawozy i opo-centowaniem, kredytobiorcy nie będą ponosić żadnych dodatkowych kosz-tów.

Ty również możesz mieć piękną cerę.

Czysta, gładka i piękna cera jest niezbędnym wa-runkiem młodzieńczego wyglądu. Żadna kobieta nie powinna rezygnować z posiadania pięknej cery i młodzieńczego wyglądu, gdy może je sobie zapew-nić przez regularne stosowanie zabiegu kosmetycz-nego Palmolive.

Rano i wieczorem masuj twarz, szyję i ramiona obłita i łagodnie działającą pianą mydła Palmolive. Do wy-robu mydła Palmolive używa się olejku oliwkowego, wygładzającego skórę. Jeżeli poświęcisz rano i wie-czorem 2 minuty na ten zabieg kosmetyczny, osią-gniesz piękną i młodzieńczą cerę.



Palmolive Shampoo pielęgnuje włosy jak mydło Palmolive cerę.

Oleje oliwkowy i palmowe użyte do wyrobu tego dosko-nałego Shampoo, myją grun-townie i przywracają włosom czystość i naturalną piękno, utrwalając układanie się ich w fale.

Każda koperta zawiera 2 forebki

WIĘCEJ NIŻ MYDŁO—ŚRODEK UPIĘKSZAJĄCY

O S T A T N I E

WELNY — JEDWABIE
TKANINY DRUKOWANE
PŁÓTNA JEDWABIE NA KOSTIUMY
FIRANKI — STORY — BROKATY

„BŁAWAT POLSKI“
SOSNOWIEC — WARSZAWSKA 1
3-go MAJA 14 — TELEFON 615-72

E N O W O Ś Ć ! ! ! !

ROMAN KLUŻNIAK I SYN
WARSZTATY MECHANICZNE I ODLEWNIA METALI
KIELCE, UL. BODZENTYŃSKA 37, TEL. 16-27

Busy i samochody
Walce drogowe motorowe 7—11 ton i 8 — 13 ton
wywrotki — wozy leśne.

Remonty Maszyn
wałców motorowych, parowych, lokomobil, parowozów wąskotorowych, silników spalinowych wszelkich systemów, wszelkie roboty mechaniczne dla kolejek, cegielni, gorzelni, krochmalni, młynów, remont samochodów osobowych i ciężarowych oraz autobusów. fosforbronzowe, mosiężne wg nadeślanych modeli lub rysunków.

Odlewy.

Śląski Instytut Rzemieślniczo - Przemysłowy w Katowicach
uruchomi dn. 25 kwietnia 1938 r.

Kurs urządzania wystaw sklepowych.

Zgłoszenia przyjmuje i infor-macji udziela sekretariat Insty-tutu, Katowice, Krasińskiego 3, w godzinach urzędowych od 8-ej do 15-tej, w soboty od 8 od 13.30.

Reklama dźwignią handlu!

JASTRZĘBIE - ZDRÓJ
PERŁA UZDROWISK ŚLĄSKICH

NAJSILNIEJ RADCZYNNĄ SOLANKĄ JO-DO-BROMOWĄ. NADZWYCZAJNE WYNIKI LECZENIA REUMATYZMU - ARTRITYZMU - ŁUSZCZYCY - ZAPALEŃ NERWÓW - CHORO-B RZEMIANY MATERII - CHORO-B KO-BIECYCH I DZIECIĘCYCH - CHORO-B SERCA KURACJE RYCZAŁTOWE JUŻ od 123,60 zł. OTWARCIE SEZONU 1. MAJA

JASTRZĘBIE - P L A Ż A
Nowo wybudowany, nowoczesny urządo-ny basen kąpielowy, plaża piaszczysta.

NOWE ŁAZIEN I PARKOWE
PENSJONAT — ŁAZIENKI — KOMFORT

SEKRET POWODZENIA.

Chcesz wiedzieć czy masz szczęście do loterii? Chcesz wiedzieć co Cię czeka w niedalekiej przyszłości? Chcesz otrzy-mać porady i odpowiedzi na pomyślane pytania? Chcesz mieć wpływ na osoby zainteresowane itp. Zwróć się do jaśnowi-dza - chiromanty i jego Medium — IRY — otrzymasz porady i wskazówki dzięki którym osiągniesz to czego pragniesz. — Nie zwlekaj, a zaraz napisz imię, rok i datę urodzenia, na odpowiedź załącz zna-czek pocztowy za 25 groszy. Adresuj: Wacław Pyffello, WARSZAWA, ul. Be-dnarska Nr. 17.

100.000 zł. padła wygrana na numer 82112 wybrany przez jaśnowidza W. Pyf-fello i wiele innych większych wygra-nych. Za trafne przepowiednie otrzymuje tysiące podziękowań.

UWAGA — na żądanie wybiera bez-płatnie MEDIUM — IRA — szczęśliwe numery losu do Loterii Państwowej.

Wiadomości bieżące

Sobota 16 Kwiecień
Dziś: Zamberta
Jutro: Wielkanoc
Wschód słońca: 4,39
Zachód słońca: 6,34

Od Administracji

Do świątecznego numeru „Expresu Zagłębia” dołączony został książkowy dodatek powieściowy.

Nowi prenumeratorzy mogą otrzy-mać w administracji początek druku-jącej się obecnie powieści.

Kup solidny bucik u W. POGODY
Sosnowiec, 3 Maja 30
Firma chrześcijańska.

CEGIELNIA ELEKTRYCZNA STANISŁAWA URBANCZYKA
ZAGÓRZE k. Dąbrowy
Telefon nr. 63076

POLECA:
cegłę zwyczajną-maszy-nową oraz dziurawkę pierwszej jakości z dosta-wą lub loco cegielnia

Niesmak oraz przykry zapach z ust usuwa skutecznie pasta do zębów Chio-dont.

SAMOCZODY, MOTOCYKLE,
stare i używane
MASZyny RÓŻNYCH RODZAJÓW, ŻELAZO SKUPUJE

Władysław Cebo
SOSNOWIEC, NAFTOWA 18.
tel. 61543.

OGŁOSZENIE ZARZĄD BANKU SPÓŁDZIELCZEGO W SOSNOWCU

z odpowiedzialnością ograniczoną zawiadamia, że w czwartek dnia 28 kwie-tnia rb. punktualnie o godzinie 7 wieczo-rem w małej sali Związku Metalowców Zjednoczenia Zawodowego Polskiego przy ul. Mariackiej nr. 1 w Pogoni (wej-ście przez bramę i podwórze), odbędzie się doroczne

WALNE ZGROMADZENIE CZŁONKÓW BANKU

z następującym porządkiem obrad:

- 1) Zagajenie i wybór przewodniczącego.
- 2) Odczytanie protokołu ostatniego Zgromadzenia.
- 3) Odczytanie listu porowizyjnego Zwia-zku Spółdz. Rol. i Zarołkowo — Gospo-darszych.
- 4) Sprawozdanie Zarządu i Rady Nad-zorczej z działalności za 1937 rok.
- 5) Przyjęcie bilansu oraz r-ku Strat i Zysków za rok sprawozdawczy 1937 i udzielenie pokwitowania Zarządowi i Ra-dzie Nadzorczej.
- 6) Zatwierdzenie budżetu wydatków na 1938 rok.
- 7) Wybór uzupełniającej trzeci człon-ków Rady Nadzorczej.
- 8) Oznaczenie granic najwyższego Kro-dyłu, jaki może być udzielony jednemu członkowi i oznaczenie najwyższej sumy

zobowiązań jakie Spółdzielnia może za-ciągać.

- 9) Wnioski Władz Banku.
- 10) Wnioski członków.

UWAGA: Zgodnie z art. 50 Statutu Banku na Walnym Zgromadzeniu mogą być rozpatrywane tylko te wnioski czion-ków, które zostały złożone Zarządowi przynajmniej na trzy dni przed terminem Zgromadzenia.

Nowość

ZAKŁAD RZEŹBIARSKO - KAMIENIARSKI I BETONIARSKI
JOZEF WÓJCIK, Sosnowiec
ulica Dzierżycia Nr. 12 przystanek tramwajowy
został powiększony i

WYKONYWA: pomniki i grobow-ce z białego i z czerwonego piaszkowca, z granitu, z marmuru i z sztucznego kamienia, płyty chodni-kowe, krawężniki, słupy ogrodze-niowe, drenaż studienne, studzienki rewizyjne, schody i posadzkę mozai-kowe i betonowe, terrazzo, parapety okienne, białe s-olowe i wszel-kie roboty w zakres rzeźbiarsko - kamiennarski i betoniarski wcho-dzące.

Wykonanie solidne i terminowe. — Warunki dogodne. Ceny przystępne

Ważne dla P. T. Właścicieli Nieruchomości!

Bezp. lne usuwanie śmieci i odpadków

„BUSO“
Sp. z o. o.

w Będzinie, ul. Okrzei 82 — tel. 71567
uskutecznia wywóz śmieci z posesji na terenie miast: Sosnowca, Będzina i Dąbrowy Górniczej we własnych blaszanych naczyniach, najnowszą metodą higieniczną
PO CENACH PRZYSTĘPNYCH

5.000

książek powieściowych i na-ukowych po cenach niższych od 50 gr. sprzedaje księgar-nia „POLONIA“ Sosnowiec, Hale „Rozwoju“. Tel. 6-15 36
— Niebawła okazja dla bibliotek —

TOWARZYSTWO ZAKŁADÓW CHEMICZNYCH
„STREM” Sp. Akc. Warszawa, Mazowiecka 7
 Fabryki: w Strzemieszycach, Tarchominie, Łodzi i Lwowie.
 Uruchomiono nowe **Kleju w perelkach** (najoszczędniejsza w użyciu postać kleju)
 działy produkcji: **Oleju kostnego i oleju kopytkowego**

MARIAN RYCERZ

Uprawniony Mierniczy Górniczy
SOSNOWIEC, NOWA 8 D. 2.
 Sporządzanie planów pól górniczych, — niezbędnych przy wydobywaniu nadania własności górniczej. — Zakładanie i uzupełnianie planów kopalni i zakładów fabr.

Magazyn Bławatny

M. Kępiński

BĘDZIN, KOLLATAJA 36
 telef. 71.788.

Poleca:

**MATERIAŁY WELNIANE,
 JEDWABNE I BŁAWATNE**

Kino „APOLLO” w Sielcu

W 1-sze święto niedziela 17-go
STANISŁAW SIELAŃSKI w filmie

Dorożkarz Nr. 13

W II-gie święto poniedziałek 18-go
 Wielki 2-seriowy film pt.

Władca podwójnego świata

W każde święto o 11-ej Poranki.

OGŁOSZENIE

Komornik Sądu Grodzkiego w Będzinie 1-go rewiru Antoni Raczmański kłm celarję swą mający w Będzinie przy ulicy Modrzejowskiej Nr. 57, na zasadzie art. 602, 603 i 604 K. P. C. ogłasza, że celem zaspokojenia wierzytelności różnych wierzycieli, odbędzie się sprzedaż z publicznej licytacji niżej wymienionych ruchomości:

Dnia 20 kwietnia 1938 roku od godz. 10 rano w Będzinie przy ul. Kosciuszki Nr. 66 jako w II-gim terminie składają się z maszyny — żelaznej ryłkarki do ryłkowania waley, ze wszystkimi częściami składowymi wraz z transmisią, w komplecie, firmy „Porela”, oszacowanej na sumę złotych 4500,— na rzecz powołanej firmy Zakłady Elektryczne i Mechaniczne Ganz w Warszawie w sprawie Nr. Km. 1195/37 r.

Dnia 29 kwietnia 1938 roku, od godziny 10 rano, jako w I-szym terminie, w Będzinie, przy ulicy Kosciuszki Nr. 53, składających się z 3 biurka debowych, stolika pod maszynę, maszyny do pisania f. Continental, stoju okrągłego, 2 krzesła debowych, 2000 szrotek stalowych do pilników, 5000 szrotek do czyszczenia metali i rur, różnych gat. i wielkości, 80 tuzinów zawias rozmiar 1 1/4 cal. 13.000 zawias do okien, różnych rozmiarów, 1000 mtr. liny ocynk., 400 kg. haków do okien, 600 kg. stali franc. i szwedzkiej, 1500 kielń murarskich, gotowych, 2400 zawias powozowych i krzyżowych, 5000 pęczków zawias do okien i drzwi, różnych rozmiarów, 300 rygli do drzwi, 2000 sztuk śrub do drzewa, 15 ton drutu żelaznego różnych rozmiarów, 1000 rur mosiężnych, 150 kg. kłuczy do zamków wpuszczanych, 100 tuzinów eykli stalowych, kasa żelazna ogniotrwała, oszacowanych na sumę złotych 54.220 na rzecz firmy „Societe Africaine e. Bordelaise Industriel w Bordeaux w sprawie Nr. Km. 367/38 r.

Dnia 29 kwietnia 1938 r. od godz. 11 rano, jako w I-szym terminie w Będzinie przy ulicy Modrzejowskiej Nr. 22, składających się z 1000 kg. papieru szarego pakowego, 3 ryz kalki ołówkowej, maszyny do pisania f. Remington, 100 ryz papieru kancelar., 1500 kg. papieru kolorowego pakowego i 200 ryz papieru kancelaryjnego w paczkach różnych firm oszacowanych razem na złotych 4625 na rzecz Izaaka Szczekockiego w sprawach Nr. Br. 64 i 254/36 r.

Powyżej wspomniane ruchomości można oglądać w dniu licytacji w miejscu sprzedaży.

Komornik I-go rewiru
 (—) **A. RACZMAŃSKI.**

Będzin, dnia 13 kwietnia 1938 roku.

WESOŁYCH ŚWIĄT
 Swym Szanownym Klientom

Zyczy
WŁADYSŁAW BOROWIECKI
 Skład Materiałów Włókienniczych
 Sosnowiec, 3 Maja 29, tel. 63047

„WESOŁEGO ALLELUJA”

Swoim Sz. Klientom Zyczy

Wł. Cypliński



WARSZAWSKI MAGAZYN
 WYTWORNEGO OBUWIA DAMSKIEGO,
 MĘSKIEGO, ŚREDNIEGO I DZIECIENNEGO
 własnego wyrobu oraz duży wybór pantofli ranych damskich i męskich najmodniejszych fasonów
I. ŁUCZYŃSKI
 SOSNOWIEC, WARSZAWSKA 10. Tel. 620-75.

Reumatykom

szczególnie dają się we znaki nagłe i częste zmiany pogody. Bóle reumatyczne i artretyczne usmierza Togonal. Tabletki Togonal stosowane w dawkach po 2 do 3 tabletek 3 razy dziennie przynoszą ulgę w tych cierpieniach.



ZAKŁAD RZEZBIARSKI - KAMIENIARSKI i BETONIARSKI
A. H. FOCHTMANA

Dąbrowa Górna, ul. Kr. Jadwigi 46
 tel. 68-296
 (obok ostatniego przystanku tramwajowego)



WYKONYWA pomniki, grotowce, rzeźby z kamienia, marmuru, granitu i sztucznych kamieni oraz groby marmurowe. — Dział betoniarzski: stopnie, posadzki, płyty, surowy, balkony i tralki lalkonowe rury kanalizacyjne kregi studienne, ne i wszelkie roboty wchodzące w zakres powyższy. Wykonanie gwarantowane, warunki płatności do 2-eh lat. — Firma istnieje od 1906 r. —

Kino Swiatowid

Od niedzieli dn. 17.4

Mocni Ludzie

W roli głównej niezrównany John Boler

Kino Nowości

Od niedzieli dn. 17.4 Szampańska komedia produkcji polskiej pt

ROBERT i BERTRAND

z ulubieniami publiczności Eugeniuszen. Bodo i Adolfem Dymszą.

Kino Apollo

Od niedzieli dn. 17.4 Wielki film p. t.

Zawiniłam

W roli tytułowej piękna Daniele Darieux.



„SAVOY”

RESTAURACJA — KABARET — BAR — DANCING
 Sosnowiec, ul. 3-go Maja 8.
 tel. 61-901. Podziemia tel. 61-304.
 Wacław Jakubowski tel. 63-076.

W drugie święto lokal czynny od rana.
 Po południu w „Podziemiach”
PODWIECZOREK TANECZNY
 z nowym programem artystycznym.

WESOŁYCH ŚWIĄT
 życzy
 swej Szanownej Klienteli

A. Macugowa
 ELEKTRYCZNA
 PRALNIA BIELIZNY
HYGIENA

Sosnowiec, Piłsudskiego 30

WESOŁEGO ALLELUJA
 życzy Szanownej Klienteli

CUKIERNIA
St. Jaskólskiego

Sosnowiec, 3-go Maja 14
 Piłsudskiego 42

WESOŁYCH ŚWIĄT
 życzy
 Szanownej Klienteli

Ciastkarnia „Roma”

Sosnowiec, Orla róg Dzikiej

Serdeczne życzenia
 WESOŁEGO ALLELUJA
 swej Szanownej Klienteli
 zasyła

Mistrz Krawiecki
SZ. BELEK

BĘDZIN, Małachowskiego 2

Swej Szanownej Klienteli
 śle życzenia
 „WESOŁEGO ALLELUJA”

A. Plackowa

Skład materiałów piśmiennych
 i przyborów szkolnych
 SOSNOWIEC, MODRZEJOWSKA 30
 Hale Rozwoju

WESOŁYCH ŚWIĄT

Szanownym Klientom życzy

SPÓŁDZIELNIA
ZJEDNOCZONYCH STOLARZY

Sosnowiec, Piłsudskiego 16

Rybka Przedświąteczna
w Barze Teatralnym

SOSNOWIEC,
PILSUDSKIEGO Nr. 2,
 tel. 61792.

Uwaga! Od dnia 19 bar kuchnia pod kierownictwem wyprawnych mistrzów sztuki kulinarnej. —

Asortyment olbrzymi

Smigusówki, wody
kwiatowe, perfumy

najkorzystniej zakupisz tylko w Fabrycznym Składzie „ADA” Sosnowiec, Modrzejowska 30, Hale Rozwój. Dziś każdy klient przy zakupie otrzymuje flakon perfum gratis.

KINO „ZAGŁĘBIE”

DZIŚ! DZIŚ!
PREMIERA polskiej kapitalnej komedii muzycznej

„Szczęśliwa 13-tka”

Film zadowoli wszystkich, którzy szukają humoru, śmiechu i wesołego spędzenia Świąt. A zatem wszyscy spotkamy się na „SZCZĘŚLIWEJ 13-ce” — witani mile przebojowymi piosenkami, przez asów naszego humoru.

H. GROSÓWNE, S. SIELAŃSKIEGO, J. ORWIDA, M. CIMURKOWSKA, CZESŁ. SKONIECZNEGO, WL. GRABOWSKIEGO i w. inn.

Początek o godz. 15.30.

Kino EDEN

UROCZYSTA PREMIERA!
Znakomita para aktorów w filmie reż. Erre ta Lubitscha



**SIÓDMA ŻONA
SINOBRODEGO**

Film osnuty na tle słynnej sztuki A. Savoir
Nadprogram: Dodatek kolorowy „PISANKI”
Tygodniki „PATA”
Początek i seansu w I i II święto o godz. 13.30.

Kino „CASINO”, ul. Mariacka 1.

Wielki program świąteczny. — Szal radości i śmiechu!
Najweselejsza polska komedia muzyczna p. t.

TROJKA HULTAJSKA

W rol. gł.: SIELAŃSKI, WOLIŃSKI, KONDRAT, TAMARA WISZ
NIEWSKA, INA BENITA, ZAREMBINA, GRABOWSKI, SKO
NIECZNY, SEMPOLIŃSKI i inni.

W obydwie dni świąt o 11.30 PORANKI od 10 groszy.
Na każdym poranku inny film.

Kino „RIALTO”, Warszawska 18

Czarowna baśń wschodu z tysiąca i jednej nocy. — Upajająca muzyka
Upojne noce w Bagdadzie

Kalif z Bagdadu

Setki odalisek tańczy w takt zmyślowej muzyki
W roli gł. EDDIE CANTOR i najpiękniejsze kobiety Ameryki.
Film powyższy jest chlubą najpotężniejszej wytwórni świata.

W obydwie dni świąt o 11.30 PORANKI od 25 groszy.
W każdym dniu zmiana programu

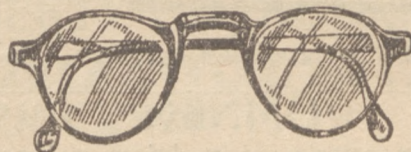
Wyciąć! Przechować!

**TELEFON ZAŁATWI
każde Twe życzenie**



CHRZESCIAŃSKA Spółdzielnia Zjednoczonych Stolarzy
SOSNOWIEC, PIŁSUDSKIEGO 16 sprzedaje **MEBLE** za gotówkę i na raty i za pożyczki Państwowe 63 134

Jeżeli po bułki to do piekarza a nie handlarza
Jeżeli po okulary, to do optyka, a nie handlarza
Moja kilkuletnia praktyka i praca w firmach krajowych i zagranicznych, jest dowodem mojego udoskonalenia. Własna pracownia wyposażona w najnowsze maszyny do zlifowania szkła



„OKULARIUM”
w Sosnowcu vis à vis dworca

61.248

Wydaje się bezpłatnie okulary dla członków Ubezpieczalni Społecznej i pracowników P. K. P.

NASIONA nawozy sztuczne, kwiaty cięte i doniczkowe, w dużym wyborze poleca

Kwiaciarnia B. SERWECINSKIEGO 62 8 53
Sosnowiec, 1-go Maja 6,

Proszę o zapisanie adresu i numeru telefonu
Architekt LUDWIK KAMIŃSKI 71 474
rządowo uprawniony budowniczy, zaprzysiężony biegły sądowy
BĘDZIN, SOBIESKIEGO 15.
Plany — kosztorysy — kierownictwo robót.

NASIONA cebulki mieczyków, krzaki róż, kłącza dalia, flance kwiatów i warzyw poleca 71.446
KWIACIARNIA „WIOSNA” BĘDZIN,
Małachowskiego 56, —

NASIONA R. Barczyk, Będzin Kollątaja 1

MEBLE sypialnie, jadalnie, kuchnie i meble pojedyncze oraz wyrób mebli tapicerskich nowoczesnych. Ceny niskie, warunki dogodne.
Poleca Firma Chrześcijańska

P. TOMCZYK Sosnowiec, ul. Nowopogońska 19. 63.056
UWAGA: Firma J. Tomczyk z ul. 1-go Maja 14 nie ma nic wspólnego z moją firmą.

NASIONA kwiaty w dużym wyborze, flance kwiatowe i warzywne, oraz wszelkie artykuły ogrodnicze nabyć można w **ZAKŁADZIE OGRODNICZYM** 62 418
J. NOWAKA
SOSNOWIEC, MOŚCICKIEGO 22.



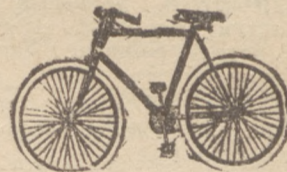
MASZYNY do szycia gwarantowane haftują, cerują „Omega” i „Torpedo” 150 zł. „Rast & Cassera” 160 zł
SINGERA jak nowe damskie, męskie, cylindrowa, lewo ramienna, mereżkarka, dziurkarka, okrętkowa czółenkowa 40 zł.

ODERBERG, SOSNOWIEC, 3 Maja 11a/26 w podwórzu

Skład Apteczny DANCYGIERA, Będzin, Małachowskiego 34 71.576
poleca na święta: wielki wybór wody kolońskiej, perfum, oraz rozpylaczy, po cenach zniżonych. Wody kolońskie od 25 gr.

ROWERY WSZELKIEGO RODZAJU, ORAZ CZĘŚCI ROWEROWE w wielkim wyborze, najkorzystniej można nabyć w firmie

D. DUDKIEWICZ
Sosnowiec Modrzejowska 28



HURTOWY SKŁAD WIN krajowych i zagranicznych.
Posiada na składzie duży wybór starych win gronowych

M. Krakowski
Sosnowiec 1-go Maja 12, m. ul. Pańska 8
Ceny przystępne. Obsługa solidna.

Wszędzie „EXPRES ZAGŁĘBIA” dociera i dlatego reklama zamieszczona w „Expresie” odnosi należyty skutek. Ogłoszenia przyjmuje administracja 6-14-97

Kino „PATRIA”

NIEDZIELA, 1-szy DZIEŃ ŚWIĄT
Według znanej sztuki au.ora „at.ry” St. Benoit l'ego film p. t.

**Nieusprawiedliwiona
godzina**

W rol. gł. GUSTI HUBER, HANS MOSER, TIBOR v. HAIMAY.
Dziś o godz. 11-iej przed poł. WIELKI PORANEK „SZEIK” z RAMO NEM NAVARRO
Ceny miejsc od 25 groszy.

TOWARZYSTWO KOPALNÍ I ZAKŁADÓW HUTNICZYCH SOSNOWIECKICH SP. AKC.

ZARZĄD W SOSNOWCU TEL. Nr 6
UL. 3 MAJA 27 Nr. 7
Nr. 8

**KOPALNIE WĘGLA: MILOWICE — MODRZEJÓW — NIWKA — KLIMONTÓW
MORTIMER**

**FABRYKA MASZYN W NIWCE. PROJEKTY I WYKONANIE WSZELKICH:
KONSTRUKCJI ŻELAZNYCH
URZĄDZEŃ GÓRNICZYCH
KOŁ ZĘBATYCH
OBRÓBKI METALI
PĘDNI I ODLEWÓW**

Ze staropolskich zwyczajów wielkanocnych Krakowskie „Rękawki” — „Wielkanocne Dziady” na Polesiu.

Wśród licznych zwyczajów wiosennych świąt zachowały się na Polesiu t. zw. „Wielkanocne Dziady”, zwane „Nawskim Dniem”. W ciągu roku lud poleski trzy razy czci swych umarłych krewnych czy znajomych: w jesienne Zaduszki, letowe Gromniczne, i wiosenne Dziady. W czwarty, piąty dzień po Wielkanocy odbywa się ta uroczystość na Polesiu, w której biorą udział wiejskie kobiety ubrane odświętnie. Z resztkami święconego podążają na piaszczysty cmentarz. Na mogile zmarłych przysiadają, poprawiają zniechęcony przez zimowe zawieje nagrobek, składają na nim przyniesione dary: kiełbasę, kolacze, ser, jajka, flaszkę wódki. W skupieniu i uroczystości odbywają się modły za zmarłych, tajemne rozmowy ze światem duchów.

Wielkanocne te przechodzą stopniowo w żalosne zawodzenie, wreszcie w akropne i niemilosierne wycie i jęki. Po długiej chwili spełnia się toast zmarłych i po uroczystej biesiadzie zostawiają na pastwę wiatru, pastuchów i liniane obrusy z resztkami jedzenia powracają wśród śmiechów i tożsamości pogawędek do domu.

W Krakowie w trzecim dniu Wielkanocy (we wtorek) znany jest zwyczaj tak zw. „Rękawek” niezwiązany z żadną pamiątką kościelną. Jest to raczej pamiątką narodową, sięgająca odległych, osnutych legendą czasów panowania mitycznego króla Podwawelskiego Grodu Krakusa. W tym dniu spieszą tłumy na wzgórze Krzemionki, gdzie młodzież zabawia się ochoczo na stromym zboczu góry, rzucając jajkami, piernikami i orzechami. Mali chłopcy wyprawiają tam ucieszne barec, walki i zapasy, „Rękawki” miały wywodzić się od tego, że przy wzroście kopca Krakusa noszono

podobno ziemię w rękawach ubrani.

Rzadko dziś spotykanym zwyczajem wielkanocnym jest t. zw. Emaus. Jest on pamiątką objawienia się Chrystusa uczniom w drodze do miasta

Emaus. W dniu tym odbywano wycieczki piesze lub konne za miasto do parków i ogrodów. Były to raczej wiosenne pokazy mody, aniżeli celowe uświęcone tradycją obchodzenie religijnego zdarzenia.

POLSKIE ZAKŁADY PRZEMYSŁU CYNKOWEGO SP. AKC. w BĘDZINIE POLECAJĄ SWOJE WYROBY:

Z DZIAŁU METALOWEGO:

blachę ocynkowaną marki „C.K.H. Królewska Huta — Będzin”
blachę ocynkowaną-pomalowaną marki „CKB” Król. Huta — Będzin”
blachę pomiedziowaną
blachę cynkową
blachę cynkową pomiedziowaną
wiadra ocynkowane marki „CKH”
wiadra z czystej blachy cynkowej marki „CKH”
garnki ocynkowane i t. p. wyroby blaszane.

Z DZIAŁU CHEMICZNEGO:

biel cynkowa we wszystkich gatunkach handlowych
tlenek farmaceutyczny — Zineun oxydatum purissimum
marki „CKH” Król. Huta
chlórek cynku: w proszku 98-100 proc. ZnCl₂
chlórek cynku w płynie o dowolnej koncentracji
tlenki żelaza (czerwisty, czerny)

Wykupywanie więźniów na Wielkanoc. Piękny zwyczaj istniał w dawnej Polsce

W dawnej Polsce istniał piękny i wzruszający zwyczaj, związany z Wielkanocą, wykupywania więźniów z więzienia w Wielkim Tygodniu. Odprawiało ten zwyczaj archybractwo Męki Pańskiej, założone w 1595 r. w Krakowie przy kościele Franciszkanów przez kanonika Marcina Czeszkowskiego, a istniejące do dzisiaj.

Jednym z podstawowych obowiązków tego bractwa było odwiedzenie więźniów, szczególnie chorych i udzie-

lanie im pociechy religijnej. W Wielkim Tygodniu bractwo miało przywilej wykupywania więźniów, którzy swoim sprawowaniem się na to zasługiwali, starania się o złagodzenie im kary.

W czwartą niedzielę Wielkiego Postu wizytatorowie bractwa, ubrani w czarne kapy z kapturami, mającymi tylko dwa otwory na oczy, obchodzili więzienia i zapisywali nazwiska więźniów, ich przewiny i wymiar kary.

Stanisław Baliński

ODDZIAŁ w SOSNOWCU
ul. Piłsudskiego 24
TELEFON Nr. 82-05

Poleca do dostawy ze składów w Sosnowcu

maszyny górnicze jak: wrębarki, wiertarki, motory dla napędów rynnowych wszelkich systemów oraz części wymienne do nich.

Ponadto sprzęt górniczo techniczny. — Wszystko z wykonania fabryk krajowych i zagranicznych. — Obsługa terminowa. — Ceny każdorazowo na żądanie.

Przez dwa następne tygodnie bracia badali u władz przewiny, a w Niedzielę Palmową rozpoczęli starania u władz sądowych, miejskich i starościńskich o złagodzenie kary lub całkowite zwolnienie.

Ceremoniał zwolnienia odbywał się w Wielki Czwartek. Tych, którzy mieli być uwolnieni, sprowadzano do Izby Radzieckiej na ratuszu, gdzie był już ustawiony przez bractwo ołtarz. Tu odbywali spowiedź wielkanocną, a potem proboszcz kościoła N. M. Panny w obecności dygnitarzy, którzy się do uwolnienia przyczynili, udzielał im Komunii św.

Następnie odczytywał listę uwolnionych od kary śmierci i więzienia.

Po skończonej uroczystości wyruszyła procesja więźniów ze świecami w rękę, eksportowana przez członków bractwa. Wykupieni od kary śmierci nieśli prócz tego w rękę trupie głowy. Procesja udawała się do kaplicy, gdzie ksiądz udzielał im upomnienia, by już nie wracali na drogę występku.

Jak twierdzą kronikarze, cała ta uroczystość miała wielki wpływ umoralniający na winowajców, którzy podobno nigdy już do więzień nie wracali.

TOWARZYSTWO BEZIMIENNE KOPALNÍ WĘGLA

„CZELADZ”

w Piaskach / Czeladzi pod Sosnowcem

Węgiel kamienny z kopalń w Czeladzi

dla celów przemysłowych i potrzeb domowych.

Adres pocztowy: p. Czeladź 2 via Sosnowiec
Adres dla depeesz: Czeladź Sosnowiec
Telefon: Sosnowiec 6-11-85

MODRZEJÓW-HANTKE

ZJEDNOCZONE ZAKŁADY GÓRNICZO-HUTNICZE

SPÓŁKA AKCYJNA

ZARZĄD: Warszawa, ul. Srebrna 9.

DYREKCJA: Sosnowiec, Huta „Milowice“

HUTY: MIŁOWICE, KATARZYNA, STASZIC, CZĘSTOCHOWA, BLACHOWNIA

FABRYKI: WARSZAWSKA, ŚWIATOWIT st. Myszków
KOPALNIE RUDY.

Zlewki, kęsy, żelazo handlowe i profilowe, blachy cienkie czarne i ocynkowane, żelazo taśmowe gorąco walcowane, walcówka, szyny dla kolejek polnych przemysłowych. Materiał łącznikowy do budowy nawierzchni kolejowej. Śruby, nakrętki, nity, podkładki, śruby łukowe, haki szynowe, wkręty do podkładów. Bednarka zimno walcowana gładka i profilowa do celów przerobczych, przemysłowych i opakunkowa. Butle stalowe do gazów sprężonych. Rury kwadratowe do sekcji i przegrzewaczy kotłowych. Rury spawane do czoła, czarne ocynkowane od 1/4 do 2". Kolejki przenośne na stalowych podkładach. Łopaty, rydle, młoty, siekiery, topory, oskardy, młotki i babki do kos. Narzędzia rolnicze, jako to: brony zygakowe i sprężynowe, kultywatory pługi, zęby sprężynowe do bron i kultywatorów, redliczki. Odlewy żeliwne i stalowe. Stal. Surówka żeliwna. Wyroby kute, prasowane, blaszane, cynkowane, aluminiowe. Walcownia miedzi.

Niezwykłe wypadki stwierdzają, że zwierzęta przeczuwają śmierć ludzi

Psy w czasie agonii ludzi są dziwne zdenerwowane i nieraz wyją bez żadnej widocznej przyczyny. Niektórzy badacze psychologii zwierząt tłumaczą to w ten sposób, że umierający człowiek wydaje jakiś zapach nieuchwytny dla ludzi, a dający się odczuwać delikatnemu węchowi psów. Zapach ten działa na nerwy i zmusza go do wycia.

Angielski generał Sutton, w swych pamiętnikach opublikowanych niedawno opisuje dziwny wypadek, kiedy koń przeczuł śmierć swego pana. Generał Sutton był komendantem arsenału w jednym z chińskich portów i miał rozmaitych podkomendnych europejczyków. Jeden z nich Szkot chciał któregoś dnia odwiedzić przyjaciela, który znajdował się na amerykańskim okręcie, zakotwiczonym w porcie.

Szkot miał się udać do przystani konno. Kiedy zamierzał wsiąść na konia, koń zwykle bardzo spokojny, zaczął stawać dęba i nie chciał się uspokoić. Szkot musiał pojechać dorożką. Chińczycy, którzy zachowanie się konia widzieli, powiedzieli zaraz generałowi, że Szkot żywy nie wróci, gdyż koń przeczuwa jego śmierć.

Oczywiście generał wyśmiał ich i przestał o całym zdarzeniu myśleć. Naza jutrz Szkot nie zgłosił się do służby. Generał zarządził poszukiwania. Okazało się, że Szkot podczas wizyty u przyjaciela na okręcie upił się i wracając łódką wpadł do morza i utonął.

W podobnym zdarzeniu niezwykłą rolę odegrał kot. Kot ten należał do pewnego rybaka, mieszkającego w Bretanii i był dość bardzo przywiąza-

ny. Zawsze, kiedy rybak udawał się na połów, kot mu towarzyszył aż do furki prowadzącej z ogrodu na ulicę, dalej jednak nigdy nie wychodził za swym panem.

Pewnego dnia, nie wiadomo dlaczego, kot był dziwnie niespokojny. Miauczał żałośnie i wbrew zwyczajowi

odprowadził swego pana aż do portu. Rybak był tym zdziwiony i powiedział do jednego z wolegów: — Stanie się jakieś nieszczęście. Istotnie, kiedy rybak znajdował się na morzu, wybuchła nagle burza i zatopiła jego łódkę. Nieszczęśliwy poniósł śmierć na morzu.

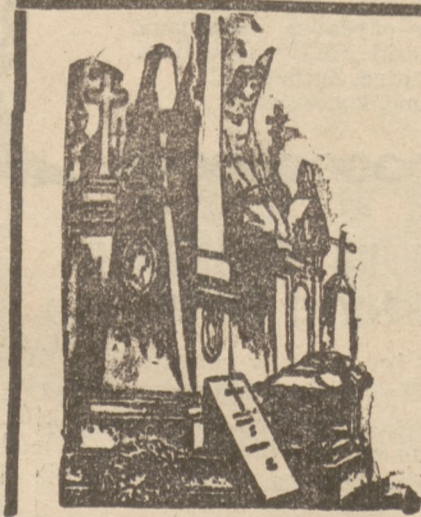
Towarzystwo Akcyjne Zakładów Hutniczych HUTA BANKOWA

Siedziba Zarządu 91 rue St. Lazare, Paryż

Kapitał zakładowy: 50.000.000 fr. Kapitał przeznaczony na działalność w Polsce 15.000.000 zł.

DYREKCJA i ZAKŁADY HUTNICZE: DĄBROWA GÓRNICZA.

Ruda żelazna. Żelazo i stal walcowane. Szyny kolejowe i kopalniane. Stal sprężynowa i resorowa. Drut żelazny, stalowy i sprężynowy. Blachy żelazne i stalowe. Blachy faliste. Obręcze i osie parowozowe i wagonowe. Sztuki kute do 15 ton wagi. Wały fasonowe i kolanowe. Akcesoria kolejowe. Kule do mielenia cementu. Żerdzie wiertnicze i pompowe (Państwowy złoty medal na P. W. K.). Odlewy żeliwne do 20 ton sztuka i odlewy stalowe do 55 ton sztuka. Wszelkie części do parowozów. Walce drogowe i inne.



Zakład artystyczno-rzeźbiarski i kamieniarski

JANA ZAGÓRSKIEGO

Sosnowiec, ulica Aleja 8. — Telefon 62248

WYKONYWA:

pomniki, grobowce i wszelkie roboty budowlane z piaskowca, marmuru i granitu oraz sztucznych kamieni, roboty betonowe i mozaikowe t. j. schody, słupy ogrodzeniowe, drenaże studzienne, płyty trotuarowe, murowanie grobów i t. p. Wykonanie solidne i dogodne warunki — płatności.



HUMOR

Chełabym podać ogłoszenie matrymonialne, jaka jest cena?

To zależy od wielkości, moja pani, 40 groszy za milimetr.

Och, a ja chciałam, żeby mój mąż miał 1.90 metr. wysokości!

W KINIE.

W czasie jednej z namiętnych scen miłosnych na ekranie, żona potrąca w lokcie męża i szepece mu do ucha:

— Stasiu, dlaczego ty trądz tak niekochasz?

— A czy ty wiesz — odpowiada mąż — jaką ten aktor za tą miłość dostaje gaże.

DWUZNACZNIK.

— Stasiu, ty chcesz iść ze mną do kina taki nieogolony!

— Dlaczego nie, przecież w kinie jest ciemno.

PRACOWITA.

— Słyszałam, że K. artystyczna, to bardzo pracowita kobieta.

— Owszem, gdy mąż jej wraca w nocy do domu, jeszcze ją zastaje z miotłą w ręku.

Więc tak jest: jeśli spać nie mogę piję kieliszek wódki jeżeli i wtedy nie pomaga — drugi, gdy następny nie pomoże — trzeci!

No, a jeżeli nawet i czwarty nie pomaga?

Wtedy to mi już jest zupełnie obojętne, czy spać mogę, czy nie!

P. LAMPRECHT

FABRYKA PAPIERU w SOSNOWCU

Telef. 62-141 i 62-142

Rok założenia 1879

Zakres produkcji:

tektura surowa i filcowa do wyrobu papy dachowej
tektura podkładowa pod linoleum
papier pakowy szrenkowy w rolach i arkuszach
tektura szara i brązowa

tektura techniczna do uszczelnień
karton szewski i papier kuśnierski
torebki papierowe
pudełka tekturowe do pakowania śrub, gwoździ itp.

DĄBROWSKI PRZEMYSŁ DRUCIANY BRACIA KLEIN w DĄBROWIE GÓRNICZEJ

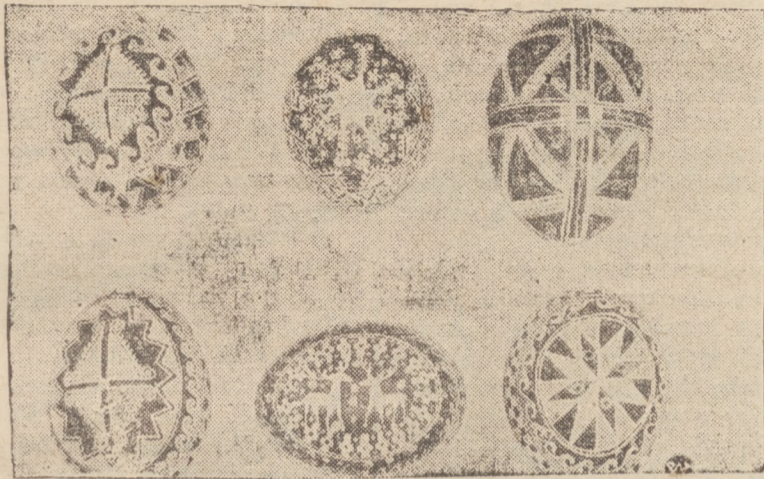
TELEFONY 68091 i 68291.

FABRYKA POLECA: Łańcuchy elektrycznie spawane i patent „Victor”. Łańcuszki oraz inne przybory do materaców. Wyroby druciane. Drut wszelkiego rodzaju, także do spawania, kolczasty oraz miedziany elektrolityczny. Gwoździe, teksy, nity, śruby, nakrętki, podkładki. SPRĘŻYNY DO MEBLI, SIATKI OGRODZENIOWE. — SIATKI DO OKIEN. — Linki żelazne oraz miedziane przewodowe elektrolityczne.

Pisanki

W starożytności jajko uważane było za posiłek symboliczny, oznaczający początek wszechrzeczy, skąd też istniał u Rzymian zwyczaj spożywania jaj jako pierwszego dania wszel-

na Wielkanoc znany był już w 13 w. z czym łączyła się zabawa, zwana „na wybitki” lub „w bitki”. Zabawa ta polegała na tym, że dwaj przeciwnicy uderzali swoimi pisankami jedną o



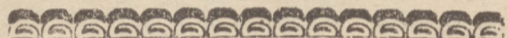
kich posiłków. Tym samym tłumaczył się zwyczaj obdarowywania jajkami na początku roku, który dawniej przypadał 1 kwietnia.

Dzisiejsze „kraszanki”, tj. jaja malowane na czerwono, znane były już w starożytności, a w pierwszych wiekach kościoła katolickiego oznaczały one powrót do potraw mięsnych, dawanej bowiem w czasie Wielkiego Postu, który zbiegał się z początkiem roku, kościół początkowo zabraniał jesć jaja, później zaś zezwolił je spożywać aż do Wielkiego Piątku. Tego dnia papież błogosławił jaja ubarwione na czerwono i nazajutrz ukazywały się one w sprzedaży.

W Polsce zwyczaj malowania jaj

drugą, a który stłukł pierwszy jajko przeciwnika, ten wygrywał.

W zamożnych domach szlacheckich pisanki ozdabiano rozmaitymi napisami i sentencjami. Wśród zastawy wielkanocnej pisanki zajmowały bardzo dużo miejsca. Wiemy np., że na przyjęciu u księcia Sapięhy za Władysława IV, na stole piętrzyło się aż 8.760 pisaneł, tj. tyle, ile rok zawiera dni i godzin.



Budujmy szkoły

Przypominamy P. T. Odbiorcom Prądu na terenie miasta Będzina, że

otwieranie zaplombowanych skrzynek bezpiecznikowych

reperowanie bezpieczników oraz różnego rodzaju manipulacje w urządzeniach elektrycznych są niedozwolone i będą karane.

Do prowadzenia robót instalacji elektrycznych są upoważnione tylko osoby posiadające odp. wiednie zaświadczenia, wydane przez władze administracyjne.

Powierzenie robót instalacji elektrycznych osobom nieposiadającym tych upoważnień narazi Odbiorców na zbędne wydatki.

**Miejski Zakład Elektryczny
w Będzinie.**

Przepowiednie astrologiczne

DLA URODZONYCH W DNIACH 16, 17 i 18 KWIETNIA.

16 kwietnia urodzeni — przybyli na świat pod wpływem gwiazdy Barana — która obdarzyła usposobieniem wrażliwym i zdecydowanym, cechują ich uczucia wzniecone, uczynność, życzliwość, natura nieco rozdwojona. Z powodu ciężkich warunków życia zdobyli doświadczenia w każdym kierunku i to im da możliwość osiągnięcia pożądanego celu. W każdym przedsięwzięciu powinni decydować według własnych życzeń i pierwszych swoich wrażeń, nie ulegać wpływom otoczenia, wejść w stosunki z osobami wysoko postawionymi dzięki małżeństwu.

Największy wpływ na ich los życia, charakter i przeznaczenie wywiera Jowisz, szczęśliwy miesiąc październik, daty dnia 6, 13, 20, 27, liczby loteryjne 1 1 3 2 0 2.

Organizm ich skłonny jest do chorób płuc, bólu w bokach, przeziębienia nerek i krzyża, powinni wystrzegać się silnych przeziębień, gdyż mogą poważnie chorować.

17 kwietnia urodzeni — przybyli na świat pod wpływem gwiazdy Barana — która obdarzyła usposobieniem sprawliwym i uczynnym, cechuje ich bystrość umysłu, religijność i mądrość. Są dobrymi towarzyszami życia, lubią niezależność, zawód wojskowy i podobne czynności, usposobienie mają spokojne i silne.

Największy wpływ na ich los życia, charakter i przeznaczenie wywiera Słońce, szczęśliwy miesiąc październik, daty dnia 7, 14, 21, 28, liczby loteryjne 4 7 5 0 6

Organizm ich skłonny jest do przeziębienia gardła, zapalenia płuc, powinni wystrzegać się silnego przeziębienia i starać się hartować swój organizm.

18 kwietnia urodzeni — przybyli na

świat pod wpływem gwiazdy Barana — która obdarzyła usposobieniem skrytym cechuje ich pewność siebie i pretensjonalność. Po przejściu niepowodzeń i ciężkich warunków życia, mogą spodziewać się zmiany ku lepszemu.

Największy wpływ na ich los życia, charakter i przeznaczenie wywiera Wenera, szczęśliwy miesiąc październik, daty dnia 8, 15, 22, 29, liczby loteryjne 2 8 2 1 7.

Organizm ich skłonny jest do chorób sercowych z powodu rozstroju nerwowego, a przez złe trawienie odczuwają zaburzenia żołądkowe, powinni wystrzegać się przecieżenia.

W roku panowania planety Merkurego, dzięki małżeństwu wejść w stosunki z osobami wyżej postawionymi, a przy ich poparciu mogą zrobić karierę.

Cegielnia Sejmiku Będzińskiego

Będzin, ul. Okrzei 11
Telefon Nr. 7 18 06

Cegielnia posiada na składzie

CEGLE

tegorocznej produkcji i wypału: maszynową (klinkier), dziurawką i wyroby szamotowe ogniotrwałe. Ceny umiarkowane.

Panie Domu, pamiętajcie!
Każdy sklep sprzedający znane z dobroci

gilzy „Diza” fabry. A. J. PŁAZAK

Sosnowiec, Wielka 24
dodaje bezpłatnie
1 szklankę cienką (do 10 pudełek
wzgl. piękne kasetki, albumy zakopiańskie,
— Unikajcie naśladownictw! —

BIURO TECHNICZNE

STANISŁAW KOWALSKI i S-ka

SOSNOWIEC, DĘBLIŃSKA 7, TELEFON 6 15 62

otworzyło

Oddział detalicznej sprzedaży węgla i koksu

Polecamy dostawę węgla i koksu furmankami do:

mieszkań prywatnych, składów węgla, zakładów przemysłowych, przedsiębiorstw handlowych, warsztatów rzemieślniczych

Dostawa natychmiastowa w obrębie: Sosnowca i Będzina.

WĘGIEL Z KOPALN: CZELĄDZ, MYSŁOWICE, SĄTUPN.

Przyjmujemy zamówienia telefoniczne i załatwiamy szybko, sprawnie, solidnie.

PRZEPROWADZKI
EKSPEDYCJA
PRZEWÓZ TOWARÓW

„WYGODA”

SOSNOWIEC, PIŁSUDSKIEGO 48 — TELEFON 61.014

Gwarectwo „Hrabia Renard”

Sosnowiec, ul. Zamkowa Nr. 5

Telefon: 62-101

Adres telegraficzny: RENARD—SOSNOWIEC

Rachunek bież. w P. K. O. Nr. 308 635

Kopalnia węgla kamiennego, Walcownia Rur i Żelaza Browar Parowy oraz Gospodarstwo rolne.

POLECAJĄ:

Węgiel kamienny, należący do kategorii węgla o długim płomieniu, wysoko-kalorymetryczny, dający mało popiołu, zawierający bardzo mało siarki, dostarczany w sortymentach, przystosowanych do zapotrzebowań wszelkiego rodzaju i jako taki nadający się znakomicie do **opału domowego**, jak również do wszelkich palenisk przemysłowych oraz opału parowozów i statków. Jako węgiel bardzo twardy i wyjątkowo czysty, nadaje się on do **celów eksportowych**, wytrzymując bardzo dobrze długi transport i przeładunek.

Dobry i tani kredyt K K O

to podstawa gospodarczego dobrobytu powiatu zawierciańskiego

Rok 1928 był dla całego powiatu zawierciańskiego okresem prawdziwie amerykańskiej prosperity, albowiem już na samym początku tego roku gospodarcy rozwijali handel, przemysł i drobne rzemiosła doszedł tu do punktu kulminacyjnego, przekraczając niekiedy swoje możliwości finansowe. Nierzadkie były bowiem wypadki, że ludzie rzucali się w wir handlu, przemysłu lub stawali coraz to nowe placówki rzemieślnicze, nie mając dostatecznych środków finansowych, a co gorsze żadnych możliwości kredytowych, gdyż powiatowi zawierciańskiemu brakowało instytucji finansowo-gospodarczej, która by właśnie dostarczała tak przemysłowi, jak i handlowi, a najbardziej już rękodzielnictwu taniego i na dogodnych warunkach kredytu, bez którego nie może się obejść żadna instytucja przemysłowo-handlowa.

Nie ma dziś bowiem na świecie przedsięwzięcia, które nie korzystałoby z kredytu w jakiegokolwiek bądź formie.

Najbardziej pod tym względem upośledzone już było w powiecie zawierciańskim rolnictwo, które w roku 1928 było pod każdym względem jeszcze bardzo daleko, by dorównać innym gałęziom życia, rozwijającym się w coraz bardziej szybszym tempie.

Brak bowiem kredytu na zakup lub zmianę inwentarza żywego i martwego zmuszał zubożałych rolników do opuszczenia swej ziemi - karmicielki, których z konieczności wchłaniało miasto, a raczej jego przemysł.

Pracujący, otrząsnawszy się z powojennej, a znanej tu przez parę lat rozrzutności, zaczęli oszczędzać, chcąc pójść w ślady wielkiej rzeszy rentierów francuskich.

A więc znalazło tedy wśród społeczeństwa zawierciańskiego posłuch i uznanie stare i znane gdzieindziej oddawna przysłowie „Oszczędnością i pracą, ludzie się bogacą”.

To wszystko właśnie zdecydowało o powstaniu dobrej, zorganizowanej na zdrowych podstawach placówki finansowej w Zawierciu, obejmującej swym zasięgiem cały powiat zawierciański.

Światła tę myśl podjął Wydział Powiatowy, który już w dniu 28 grudnia 1927 r. przeformował na posiedzeniu Sejmiku uchwalając, mocą której powołana została do życia Komunalna Kasa Oszczędności, powiatu zawierciańskiego z siedzibą w Zawierciu. Twórcy tej instytucji dali jej pierwsze podwaliny finansowe.

Dzięki temu zewnętrzna swą działalność rozpoczęła Komunalna Kasa Oszczędności w marcu 1928 r. tj. wtedy, kiedy najbardziej odczuwano tu brak tego rodzaju placówki finansowo-gospodarczej.

Zaraz od pierwszej chwili powstania KKO, zaczął z niej korzystać: 1) handel hurtowy i detaliczny, 2) rolnicy, rękodzielnicy, właściciele nieruchomości, przemysł oraz szerokie warstwy świata pracy, powiatu zawierciańskiego.

Jedni z nich otwarli sobie bieżące rachunki, potrzebujący pieniędzy poczęli na gwalt korzystać z taniego i zorganizowanego na dogodnych warunkach kredytu, zaś wielka stosunkowo ilość ludzi, którzy zdołali sobie uciulać już trochę grosza na czarną godzinę z wielkim zaufaniem powierzyli tej placówce wszystkie swoje oszczędności, otwierając tu sobie konta oszczędnościowe.

Zaznaczyć należy, że w tym czasie były w Zawierciu i inne placówki finansowe, z których niestety już 6 zostało zlikwidowanych, nie potrafiły one bowiem stawić czoła przeciwnościom, na jakie w swej działalności napotyka każda instytucja finansowo-gospodarcza, zwłaszcza taka, która zajmuje się gromadzeniem w swych kasach oszczędności społeczeństwa, a następnie zamienia je w tak zwany kapitał płynny, który znowu drogą kredytu w postaci pożyczek rozprowadza do tych wszystkich, którzy potrzebują gotówki na zakup surowców dla swoich warsztatów pracy, na kupno towarów, ziemi, inwentarza martwego i żywego, budowę własnych domów, a na koniec do tych wszystkich, którzy w koniecznej potrzebie życiowej, potrzebują pomocy finansowej.

Dziś po 10 latach istnienia Komunalnej Kasy Oszczędności, powiatu zawierciańskiego w Zawierciu, patrząc przez pryzmat 10-letniej jej chlubnej działalności stwierdzić należy, że instytucja ta w zupełności sprostala swym celom i zadaniom, czyniąc w 100-procentach zadość swym obowiązkom finansowo-gospodarczym. Akcję krzewienia oszczędności wśród szerokiej warstwy społeczeństwa powiatu zawierciańskiego potrafiła ona postawić na b. wysokim poziomie, czego najlepszym dowodem jest to, że na dzień 1 stycznia 1938 roku kasa posiadała czynnych kont wkladkowych (oszczędnościowych) 2122, obejmujących sumę 1.142.600 zł. Salda kredytowe na rachunkach bieżących i czekowych stanowiły w tym samym dniu 224.000 złotych.

Stwierdzić należy, że tego wszystkiego zdołała kasa dokonać w warunkach dość trudnych, albowiem rozpoczynając swą działalność w czasach rozkwitu przemysłu i handlu, wkroczyła w następnych latach w okres wielkiej martwoty gospodarczej, co kasa dotkliwie odczuć musiała, lecz mimo to wszystko przetrwała, do czego w dużej mierze przyczyniła się punktualność we wszelkiego rodzaju wyplatach oraz coraz większe zaufanie, jakie zdobyła sobie u instytucji finansowych o zasięgu całego kraju, dbając zawsze o zachowanie dostatecznych rezerw płynności pierwszego stopnia.

Akcja kredytowa była i jest skolei drugim najważniejszym zadaniem działalności kasy pomimo, że samo nastawienie tej akcji musi być po nabytych doświadczeniach, nieco inne i różniczkowane w porównaniu do pierwszych lat czynności kasy.

Nierównie większą uwagę poświęca się tu obecnie sprawom rzeczywistej i celowej potrzeby kredytowej, niedopuszczając do częstszego dawniej przekredytowania istotnej pojemności i siły gospodarczej danej placówki, co zresztą wychodzi na dobre samemu kredytobiorcy. Tu zauważyć należy, że takie nastawienie daje wkladcom tym większe — po za ustawową — gwarancję płynności i pewności lokat.

O wielkiej sile rozprowadzania kredytu świadczyć najlepiej może to, że saldo pożyczek udzielonych w różnych formach wynosiło na 31 grudnia 1937 r. zł. 1.433.000.

Przejrząwszy sprawozdanie cyfrowe za rok 1937 stwierdziłem, że w tym czasie z pożyczek wekslowych korzystali ludzie różnych zawodów, przemysł, handel, organizacje itd. Pierwsze miejsce zajmują tu robotnicy (budowa własnych domków), drugie — kolejarze, trzecie — rzemiosło, czwarte — rolnicy, następnie dalsze — inni.

Dzięki tym kredytom powstawało na terenie powiatu i miasta dużo małych domków robotniczych, uratowanych zostało t. wiele różnych placówek handlowych, powstały nowe gospodarstwa rolne, postawione zostały na stosunkowo wysokim poziomie, do czego przyczynił się tani kredyt KKO, udzielony nie tylko na kupno ziemi, ale też na spłaty długów rolnych, na zakup inwentarza i nawozów sztucznych.

Z kredytów rolnych najbardziej zauważającym na uwagę jest udzielany corocznie rolnikom kredyt na zakup drzew owocowych, z którego rolnicy korzystają nadzwyczaj chętnie, a dzięki któremu powiat zawierciański pokrył się w ostatnich latach dużą ilością małych, większych i dużych sadów owocowych, zyskując tym samym miano powiatu kwitnących sadów.

O rozmachu pracy, z jakim w ciągu minionego 10-lecia pracowała KKO, świadczyć najlepiej mogą imponujące cyfry jej obrotu za czas 10-lecia, które wyniosły zł. 404.411.469.02.

Zaznaczyć należy, że mimo ciężkich warunków, kasa stara się udzielać przez siebie kredyt uczynić jak najbardziej przystępnym drogą stwarzania dogodnych warunków spłaty.

Ostatnio stworzone zostały części własnych funduszy obrotowych kredyty niższej oprocentowane na pomoce dla określonych kierunków działalności gospodarczej (np. kupiectwa).

W tych dniach utworzony został kredyt tani na remonty i odnawianie domów w Zawierciu i okolicznych mniejszych miastach, powiatu zawierciańskiego.

Niezależnie od kredytów, opartych na własnych środkach obrotowych, kasa finansuje drobny przemysł i rzemiosło z kontyngentów specjalnych Banku Gospodarstwa Krajowego.

Termin spłaty takiego kredytu wynosi 2 lata przy łącznym oprocentowaniu 6 proc. p. a.

Na tym polu kasa osiągnęła już dość pokaźne rezultaty. Z tego rodzaju możliwości kredytowych potrzebujący korzystają mogą jeszcze przez pewien czas.

Z wielką radością przyjąć należy wiadomość o usprawnieniu przez kasę procedury udzielania pożyczek.

Obecnie trwa to zaledwie parę dni, chyba, że w danym wypadku zachodzi konieczność zwołania specjalnej komisji, jak np. rzemieślniczej.

Następnie takie operacje finansowe, jak np. dyskonto weksli handlowych dokonywane są przeważnie odroczenie, bez żadnych trudności.

Na podstawie 10-letnich obserwacji stwierdzić muszę, że Komunalna Kasa Oszczędności, rozpoczynając 11 rok swego istnienia, ma szeroko otwarte podwoje dla tych wszystkich, którzy potrzebują kredytu w postaci pożyczek wekslowych na drobny przemysł, handel, warsztaty rzemieślnicze, budowę własnych domków, remont i odnawianie domów i wiele innych koniecznych i istotnych potrzeb życiowych.

Droga po kredyt jest dla wszystkich dostępna. J. AN KANIA.

Zakłady Przemysłu Włókienniczego
C. G. SCHÖN Sp. Akc.
W SOSNOWCU
Czesalnia i Przedzalnia Wełny Czesankowej
Firma egzystuje od 1815 r.

T-wo Mijaczowskich Odlewni Stall i Zakładów Mechanicznych
„BRACIA BAUERERTZ”
Spółka Akcyjna

MIJACZÓW, p. i st. kol. MYSZKÓW
Adres telegraficzny: BAUERERTZ MYSZKÓW. Telefon 6.
BIURO WARSZAWSKIE Mazowiecka 16.
Telefon 688-42.

ODLEWY STALOWE SUROWE i OBROBIONE DLA WSZYSTKICH CELOW.

KOPALNIE: KAZIMIERZ I JULJUSZ powszechnie poszukiwane marki

Węgiel długopłomienny, wysokokaloryczny, świetnie znosi transport i przechowanie, nie kruszy się

Warszawskie Towarzystwo Kopalń Węgla i Zakładów Hutniczych, Sp. Akc.

Zarząd: Warszawa, ul. Czackiego 6, tel. 648-67

Dyrekcja kopalń i biuro sprzedaży:

Niemce, poczta Kazimierz k. Strzemieszyc, tel. Sosnowiec 66 do centrali Kazimierz

„Wesołego Alleluja” życzą:

Z okazji Świąt Wielkanocnych
składa najserdeczniejsze życzenia
swym Sz. Bywalcom
**Kawiarnia
„Rex”**

Wesołych Świąt życzy Swym
Odbiorcom
**Tow. Dobroczynności
Hurtowni Chrześcijańskiej
w Sosnowcu.**

Wesołego Alleluja życzy
Szanownej Klienteli

JAN GARDAS
Skład Sukna Fabryk Bielskich
Sosnowiec, Warszawska 20
tel. 62 49.

Życzenia „Wesołych Świąt” przesyła
Szanownej Klienteli

**Wytwórnia wędlin
Bronisław Konieczny**
SOSNOWIEC, Warszawska 14.

Serdacze życzenia „Wesołego Alleluja”
swym Szanownym Bywalcom przesyła

Bar Teatralny

SOSNOWIEC, PIŁSUDSKIEGO 2
telefon 61.792

Serdacze życzenia „Wesołego Alleluja”
przesyła Sz. Bywalcom

Kawiarnia „Udziałowa”
SOSNOWIEC, 3-GO MAJA 6
telefon 62 551.

Z okazji Świąt Wielkiejnocy najserdecz-
niejsze życzenia Sz. Klienteli przesyła

A. Król
Piekarnia i Cukiernia Polska
Dąbrowa Górna,
ul. Sobieskiego 7.

Serdacze życzenia „Wesołego
Alleluja” swym Sz. Odbiorcom
składa

PIECHOCKI
PRACOWNIA WYROBÓW SKÓRZANYCH
Sosnowiec
Warszawska 6,
tel. 68052

Dąbrowa-Górna,
Sobieskiego 20,
tel. 68264

Serdacze życzenia
„WESOŁEGO
ALLELUJA”
swym Szanownym
Bywalcom przesyła
**Dyrekcja
Kina „EDEN”.**

Najserdeczniejsze
życzenia „Wesołego Alleluja” stałym
bywalcom i sympatykom przesyła
**ZARZĄD
Baru Cieszyńskiego**
Sosnowiec, 3-go Maja 23
tel. 62.497

Naszemu Szanownym
Bywalcom przesyłamy
najserdeczniejsze życzenia
„Wesołego Alleluja”.

SZCZERKOWIE
RESTAURACJA „GASTRONOMIA”
Sosnowiec, Krzywa 1, tel. 63.11

Serdacze życzenia Świąteczne stałym
Bywalcom przesyła

W. PIETRZAK
CUKIERNIA i RESTAURACJA
w Dąbrowie.

Serdacze życzenia
„Wesołego Alleluja” przesyła
swym Sz. Bywalcom

Kawiarnia „Europa”
SOSNOWIEC, PIŁSUDSKIEGO 16
tel. 61.317

Serdacze życzenia świąteczne prze-
syłają Swym Szanownym Klientom

Czechowscy

SOSNOWIEC, 3-GO MAJA 8.

Serdacze życzenia „Wesołych
Świąt” Sz. Bywalcom przesyła

P. CZERNICKI
RESTAURACJA

DĄBROWA ul. Sobieskiego 1, tel. 68.415.

Serdacze życzenia „Wesołego Alleluja”
przesyła Sz. Klienteli

Skład Materiałów Aptecznych
Z. JACKOWSKI
DĄBROWA GÓRNA, 3-go Maja 6
Telefon 68.262

„Wesołego Alleluja”
wszystkim Sz. Odbiorcom
życzy
**Przedstawiciel Browarów Tychy
A. STYKA**

Serdacze życzenia „Wesołego
Alleluja” swym Szanownym
Bywalcom przesyłają

SROKOWIE
Bar Skierniewicki

SOSNOWIEC, MOŚCICKIEGO 19
tel. 62.352.

WESOŁEGO ALLELUJA
życzy Szanownej Klienteli

Natalia Nemszowa

ELEKTRYCZNA
PRALNIA BIELIZNY
Sosnowiec, Orla 2

WESOŁYCH ŚWIĄT
życzy
swej Szanownej Klienteli

Stefan Klimaszewski

właściciel firmy
METALURGIA
Sosnowiec, Warszawska 8

WESOŁYCH ŚWIĄT
życzą
swej Szanownej Klienteli

Koziołkow i Jedryczek

SKŁAD SPOŻYWCZO-KOLONIALNY
Sosnowiec, 3-go Maja 21.

NOWE MODELE 1938 — JESZCZE DOSKONALSZE



Samochody General Motors wykazały już swe wielkie zalety w czasie długoletniej pracy w naszych ciężkich warunkach drogowych. Dlatego też nowe modele 1938 — montowane w kraju na podstawie licencji — w których umiejętnie zużytkowano wyniki dotychczasowych doświadczeń, są pod każdym względem doskonałe.

BUICK

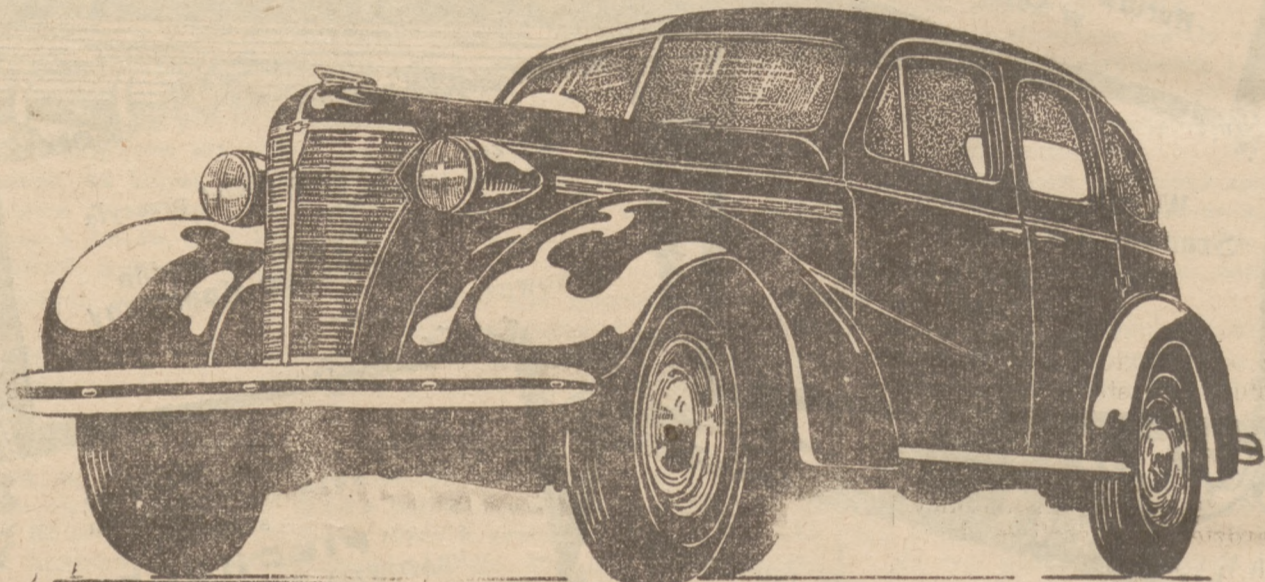


OLYMPIA I KADET

CHEVROLET

LIMUZYNY 5 I 8 OSOBOWE.

OSOBOWE I CIĘŻAROWE.



- Ekonomiczny silnik
- Wielka moc i wytrzymałość
- Całkowicie stalowe nadwozie
- Hydrauliczne hamulce
- Niezależne zawieszenie kół przednich

¹ Chevrolet tylko w modelach de Luxe i Imperial.

SPRZEDAWCY I STACJE OBSŁUGI:

WARSZAWA • BIAŁYSTOK • BIELSK ŚL. • BYDGOSZCZ • GDYNIA • GDANSK • GRODNO • KATOWICE • KIELCE • KRAKÓW • ŁÓDŹ • LUBLIN • LWÓW • OSTROW WŁKP. • POZNAŃ • RÓWNE • RZESZÓW • SIEDLCE • SOSNOWIEC • STANISŁAWÓW • TARNOPOL • TORUŃ • WILNO • WŁOCŁAWEK

LILPOP, RAU I LOEWENSTEIN S.A. - WARSZAWA

Rozkosze świąteczne

Są rozmaite: większe i mniejsze, spodziewane i niespodziewane. Nikt chyba nie zaprzeczy, że do największych przyjemności należy wiadomość o dużej wygranej na loterii, a spodziewać się jej może każdy, kto pamiętał o zobowiązaniu się w los.



p. Zofia Fedyńska ze Lwowa, posiadaczka piątej części losu nr. 20711, miała właśnie przyjemność zainkasować przed świątami 24.000 złotych, jako należną jej część głównej wygranej, stu pięćdziesięciu tysięcy złotych, wylosowanej w ciągnięciu III klasy czterdziestej pierwszej loterii klasowej. Zapytaliśmy ją o zdanie co do zmian wprowadzonych do planu gry.

Nie ulega wątpliwości — odparła p. Fedyńska — że dzięki podziałowi losów na 5 części i zredukowaniu ich liczby o 35.000 wzmogły się znacznie szanse wygrania. Ale nie tylko szanse. Wszak w poprzedniej loterii w ciągnięciu III klasy na jedną część losu mogłam wygrać najwyżej 20.000 złotych, teraz zaś otrzymałam o 4.000 więcej. To przecież też coś znaczy!

Pozostałe części szczęśliwego losu znajdują się także w posiadaniu lwowian którzy w całości potwierdzają opinię p. Fedyńskiej.

Z pośród wygranych wymienić należy numery: 132532 i 74601, które wygrały po pięćdziesiąt tysięcy złotych, a były w posiadaniu mieszkańców Warszawy i Krakowa. Łodzie podzielił się suma 75.000 która padła na numer 83793.

W dniu 6 maja rozpocznie się ciągnięcie klasy IV. Milion wylosowany będzie 25 tego miesiąca. Należy zatem zaraz po świętach odnowić los do tej klasy, by uniknąć zbędnych komplikacji.

Wszelkie artykuły

wchodzące w zakres galanterii poleca firma

F. OSTRY, Sosnowiec
Modrzejowska 12, tel. 61-353

Obsługa solidna! — Ceny najniższe

G. Saper i Syn

Skład Drzewa

Sosnowiec

ul. Małachowskiego 4, tel. 612-15

Otwarcie sezonu w Zdrojowisku Jastrzębie-Zdrój

Jak dowiadujemy się 1 maja nastąpi otwarcie sezonu w znanym w całym kraju Zdrojowisku podkarpackim „Jastrzębie-Zdrój”. Zdrojowisko to istniejące od z górą 70 lat, posiada swą ustaloną tradycję i sławę w tysiącnych rzeszach kuracjuszy i wybitnych balneologów oraz powag lekarskich, dzięki łagodnemu i zinnemu klimatowi doskonałemu dla osób sercowo chorych, malowniczości położenia u podnóża Beskidów, czystości powietrza obfitującego w ozon, atmosferze ciszy i spokoju pożądanej dla osób cierpiących na nerwicę i bezsenność, wreszcie radoaktywnym regenerującym organizm solankom jodotromowym dla kąpieli, picia i wzięwania oraz kąpielom borowinowym leczącym skutecznie reumatyzm, ischias, artretyzm, choroby kości, skrofulozę, choroby serca mierne-go stopnia itd. Pierwszorzędne środki lecznicze, nawszkroś nowoczesne urządzenia kąpielowe, zachodnio-europejski poziom kultury pensjonatowej, zastosowane do wymagań dzisiejszych czasów kryzysowych wyjątkowa kuracja ryczałtowa już od zł. 123.60, to tajemnica powodzenia tego największego Zdrojowiska śląskiego zwanego słusznie od lat

perłą uzdrowisk śląskich. To też cyfra kuracjuszy rośnie w Jastrzębiu z roku na rok i niewątpliwie także w bieżącym roku zjadą tłumnie kuracjusze z wszystkich zakątków kraju po świeży zapas sił do słonecznego, zacisznego Jastrzębia-Zdroju.

Felen rozmachu pod inwestycyjny, siła inicjatywy i szerokie na miarę zachodnio-europejską zakrojone horyzonty organizacyjne właścicieli Zdroju i sprężystego Zarządu wręcz do niepoznania zmieniły w ciągu ostatnich 2-3 lat obraz Jastrzębia-Zdroju w kierunku oitrymiej modernizacji i rozbudowy urządzeń kąpielowych i pomocniczych środków leczniczych i stworzenia nowych łazienek parkowych oraz szeregu nowych zachodnio-europejskich dużych komfortowych pensjonatów-łazienek i hoteli. Oibryzmia atrakcją Jastrzębia-Zdroju stanowić będzie „Jastrzębie-Plaża” duży nowoczesny nowo-wybudowany basen pływacki z plażą piaszczystą, prawdziwy raj dla dzieci i tysięcy kuracjuszy, ceniących wysoko w każdym zdrojowisku możliwość używania kąpeli słonecznych na plaży i rozkosz ewolucji pływackich w basenie.

Tramwaje Elektryczne w Zagłębiu Dąbrowskim, Spółka Akcyjna EKSPLOATACJA LINII TRAMWAJOWYCH I AUTOBUSOWYCH

Podaje się do wiadomości P. T. Publiczności, że w dniu 17 kwietnia b. r., t. j. w pierwszym dniu Świąt ruch autobusowy zostanie ograniczony podług następującego rozkładu jazdy:

84, 10, 12, 14, 16, 18, 20, 22	Będzin	9,30, 11,30, 13,30, 15,30, 17,30, 19,30, 21,30, 22,30
90, 102, 120, 140, 160, 180, 200, 220	Grodzic	9,30, 11,30, 13,30, 15,30, 17,30, 19,30, 21,30, 22,30
91, 103, 121, 141, 161, 181, 201, 221	Wojkowice Komorne	9,20, 11,20, 13,20, 15,20, 17,20, 19,20, 21,20, 22,30
104, 144	Bobrowniki	11,10, 15,10
105, 145	Piekary Śl.	11, 15
114, 131, 144, 161, 174, 191, 204, 220	Czeladź	12,58, 14,33, 16,13, 17,33, 19,13, 20,33, 22,13, 23,30
115, 132, 145, 162, 175, 192, 205, 221	Piaski	12,34, 14,19, 15,49, 17,19, 18,49, 20,19, 21,49, 23,17
121, 134, 151, 164, 181, 194, 211, 223	Sosnowiec	12,15, 14, 15,30, 17, 18,30, 20, 21,30, 23

W dniu 18 kwietnia b. r. autobusy kursować będą na wszystkich liniach od godz. 8-ej w/g normalnego rozkładu świątecznego.

Życie i śmierć męczennika

Błog. Andrzeja Boboli

„APOSTOŁA POLESIA”

Jak pisaliśmy, w dniu 17 kwietnia br. odbędą się w Rzymie, na mocy uchwały Konsystorza papieskiego, który obradował pod przewodnictwem Ojca św. uroczystości kanonizacyjne błog. Andrzeja Boboli.

Andrzej Bobola, który przez kanonizację przypomina jej misję dziejącą jako „przedmurza chrześcijaństwa”, na wschodnich rubieżach Europy.

Bohaterskie wysiłki błog. Andrzeja Boboli na polu misyjnej pracy Kościoła katolickiego w wileńszczyźnie i na Polesiu, zakończone jego męczennicką śmiercią w r. 1657, przypadają na smutny okres dziejów Polski, zwany „Potopem”, w którym Ojczyzna nasza, a wraz z nią i Unia Bezeska, przechodziły krwawy chrześcijański i nadludzkich cierpień.

Bl. Andrzej pochodził ze starej rodziny szlacheckiej Bobolów, która w XIII w. przyszła na Śląsk z Czech. Przyszedł na świat w nieznaną bliżej miejscowość w województwie san domierskim. W r. 1611 wstąpił do nowicjatu OO. Jezuitów w Wilnie, gdzie, po chlubnie ukończonych filozoficznych i teologicznych studiach, otrzymał święce kapłańskie w r. 1622. Odtąd rozpoczęło się dla młodego kapłana życie apostołskie, pełne poświęcenia na polu duszpasterstwa w świątyniach kresowych i w jezuitkach zakładach wychowawczych, gdzie gromadziła się przeważnie młodzież, powracająca z inowierstwa do katolicyzmu. Najbardziej jego żarliwą działalnością apostołską ujawniła się w jedynym z Kościołem katolickim kresowej ludności prawosławnej.

Dzięki jego usilnym zabiegom nawracali się nie tylko pojedyncze rodziny, ale nawet całe parafie razem ze swymi duchownymi. Do takich na wróconych przez parafii ruskich należał Janów Poleski.

Nie przeto dziwnego, że jego 30-letnia praca misyjna, niezwykle owocna w skutki, obudziła wśród prawosławnych władcyków i współdziałających z nimi kozactwa żywiołową niechęć i nienawiść, która doprowadziła do krwawej zemsty.

W połowie maja 1657 r., gdy bl. Andrzej Bobola bawił na pracy misyjnej w okolicach Janowa na Polesiu, oddział kozacki pod dowództwem Zieleńskiego i Popieńskiego urządził za nim formalny posejg. Schwytano Andrzeja pod wsią Mogilna, niedaleko Janowa. Kozacy usiłowali początkowo namówić misjonarza, aby odstąpił od wiary katolickiej i przyjął prawosławie.

Gdy stanowczo odmówił, zdarli go po pas suknię i przywiązawszy go do pobliskiego płotu, zaczęli smagać naliajkami. Po biczowaniu weisnęli Męczennikowi na głowę koronę z gałęzi, ściągając ją tak mocno, że cała głowa i twarz ociekaly krwią.

Następnie, przytrzywszy go do dwóch koni, zaciągnęli do Janowa, zmuszając lancami do szybkiego biegu. W Janowie zawlekli na pół żywego Andrzeja do budynku na ryku, gdzie rzeźnicy zabijali bydło. Tam czterech kozaków położyło go na rzeźnickim stole i w ciągu kilku godzin w najokrutniejszy sposób pastwili się nad swą ofiarą: zwlekli z pleców i piersi skórę na wzór krwawego ornatu, zerwali również skórę z wierzchu głowy na wzór tonsury, odcieśli język i wargi, nagrawając się z Męczennika i z

kościelnych czynności kapłańskich.

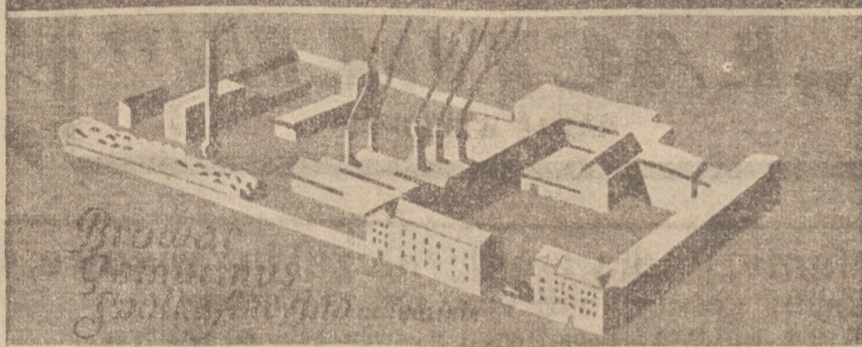
Poprzez jęki, wyrwijące się z ust misjonarza, dochodziły do uszu widzów tej potwornej sceny, wezwania modlitewne: „Jezu, Maryjo, nie opuszczajcie mnie... Dzieńki moje, co czytnie... Niech Bóg będzie z wami... O, Panie oświeć tych zaślepionych!” Po długich męczarniach oprawy przywiązawszy sznury do nóg męczennika, powiesili go u sufitu, głową na dół. Po godzinie nadludzkich cierpień, jakiś starszy kozak dwoma cięciami szabli dobil Andrzeja.

Sędziowie rzymscy, rozważając sprawę jego beatyfikacji, przeczytaw-

szy obszerny opis męczennictwa Boboli oświadczyli, że o tak okrutnym męczennictwie jeszcze nie słyszano w sw. Kongregacji, zajmującej się tymi sprawami.

Wkrótce po męczennickiej śmierci Andrzeja, wojska polskie zajęły Polesie wraz z Pińskiem. Ciało Męczennika i „Apostoła Polesia” w uroczysty sposób przeniesiono do Janowa do grobów zakonnych w kościele OO. Jezuitów w Pińsku, dokąd zaczęły napływać tłumy wiernych z całego Polesia, by błagać Męczennika o wstawiennictwo u Boga. Liczne były wypadki cudownych uzdrowień.

ZDRÓJ LUKSUSOWY



PIWO DUBELTOWE 18%
JASNE I CIEMNE BOK

Amerykański przepis na małżeństwo

Jedno z amerykańskich pism kobiecych opublikowało artykuł, który zacząć z mężem, aby utrzymać go przy wierze szczegółowe rady, jak się obchodzie. Przepis ten brzmi następująco: doświadczona kuzynka i mądraj teści nie słuchaj rady twojej mamy, ciotki, ciotce, które krzyczą ci na wysegi twego męża” — albowiem mąż — nie jest ciastem. Małżeństwo nie jest szkołą, natomiast często staje się domem poprawczym, z którego mąż z premedytacją ucieka.

Nie eprowadź męża na nudne wizyty. Nie ucz go porządku, a więc nie przewracaj mu wszystko na biurku i w szufladach, a już broń Boże w głowie. Natomiast pamiętaj, że warunkiem jego szczęścia jest twój porządek

Dlatego nie gub kluczy, dawaj obiad punktualnie. Rachunki podawaj w porę, nie o każdej porze dnia, a przede wszystkim nie przy obiedzie.

Nie wymagaj od męża, aby rozmawiał z tobą inteligentnie wtedy gdy jest senny, albo czyta gazetę.

Natomiast jeżeli przyjdzie na niego fala wymowy, słuchaj uważnie cokolwiekby mówił. Nie żądaj od męża aby wysłuchiwał twych opowiadań o flirtach i powodzeniu.

I tak ci nie uwierzy, ale będzie zdrowszy. Lecz jeśli ci zechce opowiadać o swych przeżyciach miłosnych czy wojennych, słuchaj uważnie i proś, żeby ci je opowiadał często. Uwierz ci wtedy, że umiesz być żoną bohatera i będzie ci wdzięczny.

ZAKŁADY PRZEMYSŁU METALOWEGO
BRACIA SZAJN
SP. AKC.
W BĘDZINIE

Produkują:

druty, pręty, szyny miedziane, mosiężne, krzemobronzowe, druty żelazne i stalowe, druty do spawania, liny stalowe, żelazne i miedziane, gwoździe i sztyfty, śruby, nity i zatycki, siatki do ogrodzeń, podkówki, wyroby drucziane.

Kto w Henko wieczorem bieliznę namoczy, temu rano pranie łatwo się potoczy

WYROB. ZAKŁADÓW POLSKIEJ SP. AKC. PERSIL w BYDGOSZCZY

Zdrowie i radość zdobywasz

przez

MERIDIOL

doskonale do pielęgnowania i nacierania ciała. Niezbędny przy sporcie, w podróży i w domu.

M. KOWALSKA i S-ka

SOSNOWIEC
ulica Dekierła 5
Telefon Nr. 6-25-82

TKANINY samochodowe
CERATY i linoleum
WYROBY kokosowe

Duży wybór — Ceny niskie

NA SEZON ŚWIĄTECZNY

polecam w wielkim wyborze BIELIZNĘ MĘSKO - DAMSKĄ, KRAWATY, REKAWICZKI, POŃCZOCHY, SKARPETY, KAPELUSZE MĘSKIE

Oraz wszelką galanterję męsko-damską i dziecięcą

Z. Prószyński
SOSNOWIEC, Modrzejowska 30
CENY KONKURENCYJNE

ROWERY

marki Kamińskiego i innych znanych firm. Sprzedaje za gotówkę, oraz na raty miesięczne od 10 zł.

poleca

Radio Elektro
M. GAŁAZKA
Sosnowiec, Warszawska 1.

Torebki, paski damskie

oraz wszelkie wyroby skórzane

najkorzystniej kupisz u

PIECHOCKIEGO

Sosnowiec Dąbrowa Gór.
Warszawska 6 Sobieskiego 23
tel. 63052 tel. 68234

Własna wytwórnia na miejscu
Obstalunki. Reperacje

Fabryka Lin i Drutu, dawn. A. Deichsel S. A. w Sosnowcu
Telefony 621-77 i 621-78

oraz **Zakłady Przemysłu Stalowego Meyerhold S. A. w Będzinie**

Produkują wszelkiego rodzaju liny stalowe i żelazne dla wszelkich przemysłów, kopalni, lotnictwa, marynarki i t. d., druty stalowe i żelazne wszelkich wytrzymałości i wszelkich średnic, druty kolczaste i siatki dla różnych celów oraz wszelkiego rodzaju pilniki od najmniejszych do największych

