

Express Zagłębiowski

KRAKÓW
Biblioteka Jagiellońska
Sw. Anny 12

Jedyny organ demokratyczny niezależny woj. kieleckiego

ODZIAŁY: KIELCE, Wspólna Nr. 7, tel. 1378; BĘDZIN, Małachowskiego Nr. 21, tel. 71-381, DĄBROWA, Sobieskiego 7 i Królowej
Jadwigi (róg Narutowicza); ZAWIERCIE, ul. 8-go Maja 29; CZELADZ, Bytomska 31; GROBZIEC, Legionów, tel. 719-66

Odrzucone propozycje Anglii

Sowiety chcą zawrzeć sojusz z Francją i Wielką Brytanią

LONDYN, 19. 5. Ambasador Majski przybył przed południem do Foreign Office, gdzie odbył z podsekretarzem stanu sir Robert Vansittartem dłuższą rozmowę.

Jak zapewniają w kołach dobrze poinformowanych, Majski oświadczył Vansittartowi, że rząd rosyjski postanowił ostatecznie odrzucić ostatnie propozycje rządu brytyjskiego i jest zdecydowany domagać się zawarcia formalnego sojuszu z Wielką Brytanią i Francją.

Majski wyjedzie wieczorem do Genewy gdzie przeprowadzi dalsze rozmowy z ministrami Halifaxem i Bonnetem.

Ważny zjazd DZIENNIKARZY R. P. w GDYNI.

W Gdyni odbył się ważny zjazd Zw. Dziennikarzy R. P. na który przybyło około 100 delegatów wszystkich syndykatów. Otwarcie zjazdu nastąpiło w sali Domu Zdrowego wobec przedstawicieli Rządu woj. pomorskiego Raczkiewicza, przedstawicieli armii i floty, ministra opieki społecznej oraz wyższych urzędników prezydium Rady ministrów.

Zebranie zagal prezes Związku red. Ścieżyński, witając przedstawicieli Rządu władz i wygłaszając przemówienie na temat aktualnych zagadnień prasy polskiej na odcinku morskim i uzasadniając dlaczego w tym roku zwołano walne zebranie związku do Gdyni.

Po przemówieniu przedstawicieli rządu, władz, wojewody pomorskiego Raczkiewicza, komandora Frankowskiego, została odczytana i przyjęta żywiołowymi oklaskami następująca rezolucja:

»Ważny Zjazd Zw. Dziennikarzy RP. jednocząc dziennikarstwo wszystkich obywateli politycznych i reprezentujący przez to całą opinię polską przystępując do obrad w Gdyni nad polskim morzem stwierdza, że naród polski ma niezłomną wolę utrwalenia i rozszerzenia swego stanu posiadania nad Bałtykiem.»

Po części oficjalnej zjazd rozpoczął swe obrady, składając sprawozdania z zarządu głównego i wydziału wykonawczego. Wygłoszono kilka referatów m. in. referat o ubezpieczeniach dziennikarzy. Po obradach odbyło się śniadanie na motorowcu »Batory«, wydane przez dyrekcję linii. Następnie rozpoczęły się obrady głównego zarządu.

Lloyd George ZA WSPÓŁPRACĄ Z ROSJĄ

Otwierając dyskusję w sprawie polityki zagranicznej, Lloyd George wystąpił w Izbie Gmin za ścisłą współpracą z Rosją. Wskazał on, że pomoc dla Polski w wypadku zaatakowania jej przez Niemcy może być skuteczna tylko przy czynnym udziale Rosji. Przy tej sposobności Lloyd George zaznaczył, że Rosja przedstawia bardzo poważną potęgę, która specjalnie, jeżeli chodzi o siły lądowe i powietrzne, może się okazać pożytecznym czynnikiem dla utrzymania pokoju.

Montownia frontu pokoju

Premier Chamberlain, który następnie zabrał głos, omówił sprawę rokowań brytyjsko-rosyjskich i zaznaczył, że nie jest prawdą, jakoby rząd brytyjski powodował się w tym wypadku względami ideologicznymi. Rząd brytyjski, mówił Chamberlain, proponował rządowi rosyjskiemu, aby złożył w stosunku do Polski i Rumunii analogiczną deklarację, jaką złożył rząd brytyjski i francuski, ale Rosja sędzi widocznie, że tego rodzaju propozycje nie polega na wzajemności. Rząd brytyjski nigdy nie żądał, aby

Rosja uczyniła cośkolwiek, do czego nie jest przygotowana. Ale to, czego żądano od niej, polegało na wzajemności. Jeżeli zaś jest już mowa o jakiegokolwiek równości, to tylko z korzyścią dla Rosji.

Rząd brytyjski nie dąży do zawarcia sojuszu z innymi państwami, lecz chodzi

mu tylko o znalezienie odpowiednich warunków współpracy, które byłyby zdolne do stawienia skutecznego oporu przeciw agresji. Anglia chce zmontować front pokoju. Sprawa to bardzo delikatna i dla tego zbyt ni pośpiech nie jest wskazany aby nie popełnić błędów.

Kłeska powodzi w woj. kieleckim

STARACHOWICE, 19. 5. PAT. Kłeska powodzi, która nawiedziła onegdaj powiat kielecki, dotknęła równo i powiat ilżecki, wyrządzając bardzo znaczne szkody. W dniu powodzi zalane były wodą częściowo Wachoek, Starachowice, Dolna z opustem, Wierzbnik, Michałów, Miłulisko oraz w powiecie opatowskim Ostrowiec i niemal wszystkie miejscowości przyległe do rzeki Kamiennej.

Nawałnica zniosła kilka mostów na terenie powiatu ilżeckiego. Zniszczone również zostały liczne słupy z przewodami wysokiego napięcia.

Ludność ewakuowano na czas, tak że żadnych ofiar w ludziach nie było.

Na tereny dotknięte kłeską przybył wojewoda kielecki dr. Dziadosz oraz przedstawiciele władz zakładów starachowickich. W godzinach popołudniowych wody zaczęły opadać.

2 miliony zł. szkód

WARSZAWA, 19. 5. Do Warszawy nadeszły już dane o rozmiarach strat, wyrządzonych przez powódź w kieleckim. Wskutek zniszczenia zbiorów i podmycia licznych majątków ziemskich straty te oceniamy na 2 miliony zł.

Specjalna komisja ministerialna zajmie się zbadaniem wysokości szkód i podziałem środków pomocy dla powodziarzy.

Niemcy ciągle marzą

O przyłączeniu Gdańska do Rzeszy

BAZYLEA, 19. 5. Szwajcarska »Nationalzeitung« donosi z Berlina: »W niemieckich kołach politycznych zawsze jeszcze panuje przekonanie, że Polska w razie dojścia w Gdańsku do »faktu dokonanego« nie przedsięwzięnie żadnych kroków wojennych. Sfery wojskowe jednak, licząc się poważnie z interwencją wojskową Polski, oświadczają, że na terenie Gdańska znajduje się około 50.000 doskonale uzbrojonych szturmowców hitlerowskich, którzy będą mogli ostatecznie stawiać opór, póty nie nadejdą posiłki wojskowe z Rzeszy.»

Plan urządzenia plebiscytu w Gdańsku podobno obecnie został odrzucony ze względu na to, że koła miarodajne doszły do przekonania, iż bezsporna większość niemiecka w tym mieście

nie wymaga przeprowadzenia plebiscytu. W tym względzie miarodajne będzie proste oświadczenie senatu gdańskiego, że Gdańsk przyłącza się do Rzeszy. Również i Rzesza po powzięciu decyzji o włączeniu Gdańska do Rzeszy poprzednio nie zwróci się do Warszawy z ultimatum. Hitler bowiem »w mowie swej niedwuznacznie i wyraźnie rzucił wezwanie »albo-albo« (!).

Mimo że tutejsze dobrze poinformowane koła nie przewidują w najbliższej przyszłości poważniejszego kryzysu z powodu Gdańska, tutejsi obserwatorzy polityczni odnoszą wrażenie, że Hitler jest obecnie zdecydowany konflikt niemiecko-polski ostatecznie zlikwidować (!).

W międzyczasie w tutejszych kołach

partyjnych witają z zadowoleniem każdą wiadomość o rzekomych trudnościach gospodarczych, związanych ze stałym pogotowiem państwa polskiego. Prasa niemiecka każdy przejaw rzekomych tych trudności opisuje bardzo szeroko pod alarmującym tytułami.

Koła partyjne liczą się z tym, że jeżeli nie udało się Niemcom uzyskać nie od Polski w drodze bezpośredniego ataku dyplomatycznego, to można od biedry liczyć (!) na podważenie oporu moralnego i gospodarczego Polski przez utrzymanie nerwów polskich w stałym podrażnieniu.

Kto raz piwa TYCHY skosztuje
Ten je stale ze smakiem pije

Zarząd Miejski w Będzinie.

OGŁOSZENIE

Podaje do wiadomości, że dla wyboru radnych miejskich miast Będzin podzielone zostało postanowieniem Wojewody Kieleckiego z dn. 1.IV 1939 r. Nr S. S. M. 3/33/3/39 na 10 okręgów wyborczych i 21 obwodów głosowania i wybiera 40 radnych i tyluż ich zastępców:

OKRĘG I składa się z jednego obwodu głosowania i wybiera 2-ch radnych i tyluż ich zastępców:

Obwód obejmuje ulice: Gynkową, Kolejową, Sztolną, Środkową, Wąską.
Lokal wyborczy mieści się przy ulicy Sztolnej, Publiczna Szkoła Powszechna Nr 6.

OKRĘG II składa się z jednego obwodu głosowania i wybiera 2-ch radnych i tyluż ich zastępców:

Obwód obejmuje ulice: Paryską, Żwirki i Wigury od Nr 9-15 i od Nr 10-64.
Lokal wyborczy mieści się przy ulicy Żwirki i Wigury Nr 42 mieszkaniec p. Blachówny M.

OKRĘG III składa się z 2-ch obwodów głosowania i wybiera 4-ch radnych i tyluż ich zastępców:

Obwód 1 obejmuje ulice: Lempa, Kollataja od Nr 47-53 i 49-54, Krakowską bez Nr 90, Mostową, Okrzei od Nr 1-33 i 2-46, Spacerową, Staszica.
Lokal wyborczy mieści się przy ulicy Krakowskiej (Publ. Szkoła Powsz. Nr 2).
Obwód 2 obejmuje ulice: Kadrową, Limanowskiego od Nr 1-11 i Nr 2, 1 Maja od Nr 94 do 112, Okrzei od Nr 36 do 66 i 48-82, Żwirki i Wigury od Nr 3-7 i 8-8.
Lokal wyborczy mieści się przy ulicy Okrzei (Publ. Szk. Powsz. Nr 5).

OKRĘG IV składa się z jednego obwodu głosowania i w wybiera 2-ch radnych i tyluż ich zastępców:

Obwód obejmuje ulice: Górniczą, Kamien-

ną, Krakowską Nr 90, 1 Maja od Nr 5-39 i 60-92, Przechną, Wilczą, Wolską.
Lokal wyborczy mieści się przy ul. Górniczej Nr 32 (sklep p. Dąbka).

OKRĘG V składa się z 2-ch obwodów głosowania i wybiera 3-ch radnych i tyluż ich zastępców:

Obwód 1 obejmuje ulice: Koperujską, 1 Maja od Nr 2-58, Promyśka, Siemkiewiczów.
Lokal wyborczy mieści się przy ul Promyśka (Publ. Szkoła Publ. Nr 3).
Obwód 2 obejmuje ulice: Kościuszką Nr 1 i od Nr 2-22, Sielecką, Zagórską.
Lokal wyborczy mieści się przy ul. Sieleckiej (Lokal Związku Strzeleckiego).

OKRĘG VI składa się z jednego obwodu głosowania i wybiera 1-go radnego i jego zastępcę:

Obwód obejmuje ulice: Górę Zamkową, Górną, Ogrodową, Podzamcze od Nr 42-49 i 56-63, Mikolaja Reja, Sobieskiego, Projektowaną do Sobieskiego.
Lokal wyborczy mieści się przy ulicy Sobieskiego, Dom Katolicki.

OKRĘG VII składa się z 2-ch obwodów głosowania i wybiera 3-ciu radnych i tyluż ich zastępców.

Obwód 1 obejmuje ulice: Brzozowicką, Gai-chowską od Nr 47-91 i 66-122, Kilińskiego, Limanowskiego od Nr 4-88 i 13-31, Polną, Siemona, Sierakowskiego, Wiejską, Zaciszną, Zieloną, t. zw. Łukową, Drogę Czarną t. zw. Cichą przy granicy wsi Łagisza.
Lokal wyborczy mieści się przy ulicy Sie-

mońskiej dom p. Sosnowskiego.

OKRĘG VIII składa się z 3-ech obwodów głosowania i wybiera 5 radnych i tyluż ich zastępców.

Obwód 1 obejmuje ulice: Kościuszką od Nr 3-7 i Nr 24-102, Prezydenta Narutowicza.
Lokal wyborczy mieści się przy ul. Narutowicza Nr 1 (Lokal Miejsk. Zakł. Elektryczn.).
Obwód 2 obejmuje ulice: Polwarozną, Głowackiego, Małobudzka, Nadbrzeżną, Pierackiego, Rolniczą, Rzeczną, Szkołą.
Lokal wyborczy mieści się przy ulicy Szkolnej (Publ. Szkoła Powsz. Nr 1 w Małobudzu).
Obwód 3 obejmuje ulice: Daleką, Kopolniańską, Nowopogońską, Niescałą, Piaskową, Prostą Ks. Skorupki, t. zw. Węglową.
Lokal wyborczy mieści się przy ulicy Nowopogońskiej, lokal Centr. Związku Górników.

OKRĘG IX składa się z 4-ch obwodów głosowania i wybiera 8-miu radnych i tyluż ich zastępców.

Obwód 1 obejmuje ulice: Jasną, Podjazie, Modrzejowską od Nr 42-69 i 48-96.
Lokal wyborczy mieści się przy ul. Modrzejowskiej (Bazary Miejskie).
Obwód 2 obejmuje ulice: Bóźniczną od Nr 7-11 i 12-16, Czeladzką od Nr 2-12 i 1-17,

Podzamcze od Nr 1-53 i 2-40, Zamkową, Zawodzie.

Lokal wyborczy mieści się przy ul. Czeladkiej Browar Gazbrinus.
Obwód 3 obejmuje ulice: Bóźniczną od Nr 1-5 i 2-10, Kościelną, Plac Prez. Mościckiego, Plebańska, Podwale.
Lokal wyborczy mieści się przy ul. Plac Prez. Mościckiego, Towarzystwo, Wzajemnego Kredytu.

OKRĘG X składa się z 4-ech obwodów głosowania i wybiera 8-miu radnych i ich zastępców.

Obwód 1 obejmuje ulice: Malachowskiego od Nr 14-58 i 5-39, Piłsudskiego, Sączewskiego.
Lokal wyborczy mieści się przy ulicy Malachowskiego Nr 35, Publiczna Szkoła Powsz. Nr 8.
Obwód Nr 2 obejmuje ulice: Podgórska, Kollataja od Nr 21-46, 22-46.
Lokal wyborczy mieści się przy ul. Kollataja 44. Buro Zarządu Miejskiego.
Obwód 3 obejmuje ulice: Boczną, Kollataja od Nr 1-19 i 2-20, Modrzejowską od Nr 2-24 i 5-23, śwł Jana.
Lokal wyborczy mieści się przy ul. Kollataja Nr 25. Bank Ludowy.
Obwód 4 obejmuje ulice: Krótką, Plac 3 Maja, Potockiego, Malachowskiego od Nr 1-3 i 2-12.

Będzin, dnia 17 maja 1939 r.

Prezydent Miasta:

Mgr. A. IZYDORCZYK

Pamiętaj, że **WIELKIE WYGRANE** padają stale w szczęśliwej kolekturze
K A F T A L A
Katowice

Kto wygrał na loterii

WARSZAWA, 19. 5. W dzisiejszym ciągnieniu loterii padły następujące główne wygrane:

Stała dzienna wygrana: 10 000 zł. padła na nr. 2915.

- 15.000 zł. — 87851.
- 10.000 zł. — 76813.
- 5.000 zł. 111345 78337 29359 147879.
- 2.500 zł. — 1215 21665 21110 30961 46902 68560 69263 6120 66963 73298 79941

- 82068 88107 94324 103708 130545 137776. | 70807 85138 90415 100382 124358 129802
- 2.000 zł. — 2438 3438 6496 9922 11222 | 36421 39584 50735 67067 77725 78813

Nie tak nie zdobł Pań, jak piękna i czysta cera. To potęguje powab i uwydatnia wygląd młodzieńczy. Tysiące Pań zawdzięcza wyzbycie się piegów, plam, stosując

KREM, MYDŁO i PUDER „LACTOLIN”

ŻĄDAĆ WSZĘDZIE

«PAMIĘTNIKI SZATANA»

Fawiełś

319)

— Wszystko idzie mi precudownie — odpowiedział baron — możemy ruszyć bez obawy.

— Czy zabezpieczyłeś się należycie? — rzekł do niego Szatan.

— Zobaczymy! — odpowiedział Luizzi, tak jak gdyby chciał powtórzyć wszystko co uczynił i zdać sobie dokładne sprawozdanie. Skoro tylko uśmiechnął Leonie w tym hotelu, napisałem do Henryka, ażeby przyszedł i przyniósł mi pieniądze potrzebne do opuszczenia Paryża i poczynił wszystkie przygotowania do podróży.

— I powiedziałeś mu dlaczego wyjeżdżasz?

— Bynajmniej.

— I gdzie się udajesz?

— Nie.

— Baronie, czynisz postępy, zachowujesz tajemnicę. Cóż dalej?

— Potem — ciągnął Luizzi — poszedłem sam wynająć powóz, którego woźnica dzięki hojnemu wynagrodzeniu najuczciwiej przyrzekł pozabijać konie swojego pana i dowieść mnie

w ciągu pięciu godzin do Fontainebleau.

— Ten woźnica mi się podoba i ten powóz tu ma zjechać po ciebie?

— Nie, będzie czekać na nas przy rogu ulicy Richelieu i bulwaru.

Szatan zaczął śmiać się, a baron spojrział na niego ze zdziwieniem.

— I cóż w tym jest śmiesznego?

— Miejsce z którego wyjeżdżasz wydaje mi się osobliwe. — rzekł Szatan — mogłeś inny zrobić wybór, nie zaś miejsca dziewcząt publicznych i domu gry.

— To woźnica oznaczył mi to miejsce, mówiąc że mniej będzie zwracał na siebie uwagę aniżeli stanąć przed domem, w którymby wszystko było pozamykane i spokojnie.

— Ten woźnica jest porządnym człowiekiem — rzekł Szatan — to dowodzi pewnej biegłości w niegodziwych interesach. Zuch ten może zajść daleko... Nakoniec, daleko żeś zaszedł?

— Zaszedłem do tego punktu, że czekam tylko twojego oddalenia się, żeby skutecznie moje, dostać się do Fontainebleau, tam zdobywać sobie

sposoby, jadąc od wsi do wsi, żeby się dostać do Orleanu i baczyć żeby nikt nie domyślał się w którą stronę się udajemy.

— Twoja kandydatura? — zapytał Szatan.

— Zobaczę.

— Nie zapominaj, że jestem na twoje rozkazy, żeby cię zawiadomić o wszystkim czego się będziesz chciał dowiedzieć.

— Stajesz się bardzo uprzejmy, Szatanie.

— Chcę być z tobą w porządku, mój panie, obę ażebyś nie mógł powiedzieć, jak to czyniłeś do tej pory, że jeżeli popełniłeś wiele głupstw to jedynie dlatego, że nie byłeś dostatecznie oświecony; więc namyślaj się czy nie więcej nie potrzebujesz ode mnie?

— Jak na teraz nie — powiedział Luizzi, oddalając się aby wejść do pokoju w którym Leonia pisała list do ojca swojego.

— Baronie — rzekł Szatan, zatrzymując go — ty wiesz że rady moje nie zawsze przychodziły do ciebie za pomocą opowiadań, że często rzucałem oko na ciebie osoby albo wypadki, które mówiły w moim imieniu; pamiętaj o tym dobrze coś widział od czasu wyjścia z więzienia i zapytaj samego siebie, czy w chwili w której masz wykonać fakt takiej wagi, wszystko nie wymaga objaśnienia.

Luizzi się zamyślił ale odwołując wszystkie słowa Szatana do przygody swojej z panią de Cerny, nie znalazł nic takiego coby mu nie wydało się

zupełnie jasne. Wreszcie uporczywość Szatana w ofiarowaniu mu zwierzeń swoich wydała mu się więcej aniżeli interesowną i myślał, że Szatan chce go zwrócić z drogi jaką przedsiębrał. Z drugiej znów strony był zajęty tylko hrabiną de Cerny i pilno mu było dowiedzieć się co pisała do ojca. Dzień się zbliżał, czas było uciekać. Poszedł więc do pokoju Leonii i znalazł ją siedzącą przy stole, na którym leżał list zapieczętowany i dokończony oddawna.

— Leonio — rzekł do niej — czas wyjechać z Paryża, daj mi ten list, każe oddać go na pocztę. Takim sposobem nie będzie można wypytywać się i podchwycić ani służącego z hotelu, ani obcego posługacza. Chodź Leonio.

Hrabina, która miała łokieć oparty na stole, a czoło na rękach zwolna podniosła głowę. Zimna bladeść rozlana była na jej ręknej twarzy wzmocnij jeszcze jaśniejszej zdrowiem. Oko błyszczało niespokojnym uniesieniem pod ociężałymi powiekami; włosy jej spadały w nieładzie naokoło twarzy, w dniu poprzednim tak zalotnie ozdabionej jej jasnymi puklami. W całej tej kobiecie widniało osłabienie ciała nawykłego do spokoju życia cichego i upadek ducha, który stoczył pierwszą walkę z boleścią. Hrabina długo wpatrywała się w Armanda i rzekła do niego:

d. c. n.

Kancelerz Hitler na linii Zygryda

Kancelerz Hitler, który od niedzieli znajduje się w podróży, mającej na celu szczegółową lustrację fortyfikacji na granicy zachodniej, zwiędział aż do późnych godzin wieczornych — szczególnie sferę fortifikacyjną, a po powrocie do Trewiru wygłosił do zebranych na rynku tłumów krótkie przemówienie, w którym z szczególnym naciskiem podkreślił różnicę między obecnym a dawniejszym stanem umocnień.



Na zdjęciu — kancelerz Hitler bada umocnienia niemieckie na zachodniej granicy Rzeszy.

Jak wynika z wiadomości uzyskanych z otoczenia kancelerza, interesował się on szczególnie urządzeniem schronów podziemnych i ich odpornością. W kilku miejscach kanclerz z wielkim zaciekawieniem śledził przebieg zaimprovizowanych działań zaczepnych i obronnych.

Korzystając z okazji referowania o przebiegu wspomnianej lustracji, prasa niemiecka prowadzi energiczną akcję propagandową, celem dodania ducha zdeprimowanemu mocno społeczeństwu.

Dzienniki zamieszczają obszernie i dokładne opisy systemu fortyfikacji zachodnich, popularnie znanych pod nazwą „linji Zygryda”, ilustrując opisy te bogatym materiałem fotograficznym i licznymi cyframi statystycznymi.

Z publikacji niemieckich wynika, że owa „linja” ma składać się z 12 000 samoistnych fortów, stanowiących łącznie organiczną całość. Przy budowie zaangażowanych było 200 tys. robotników, 85 000 żołnierzy zorganizowanych w 13 sztabach fortecnych oraz 1 000 000 członków „Służby Pracy”. Ponadto każda dywizja niemiecka miała pomagać przez 3 do 4 tygodnie przy budowie.

W kołach obserwatorów zagranicznych w Berlinie komentują z zainteresowaniem nagły zapal propagandy niemieckiej do „ujawniania tajemnic wojskowych” i rozrzućnego szafowania „gigantycznymi” cyframi. We wspomnianych kołach panuje opinia, że opowiadania te obliczone są wyłącznie na użytek wewnętrzny. W każdym razie podkreślają zgodnie, iż nagła propaganda wojskowa jest bardzo charakterystycznym objawem, świadczącym, że zaniepokojenie i brak pewności społeczeństwa niemieckiego pod wpływem ostatnich wydarzeń politycznych potęgują się, zmuszając miarodajne czynniki do szukania różnych sposobów, by uspokoić powszechne zdenerwowanie.

Potęguje niewątpliwie wspomniane zdenerwowanie trudne położenie gospodarcze, które nawet skłoniło koła oficjalne do zabrania głosu. Wyrazem tego jest artykuł „Deutsche Diplomatisch-Politische Korrespondenz”, zarzucający mocarstwom zachodnim, iż w swej rzekomej polityce „okrążania”

Dardanele zdobyte bez wystrzału

Mocarstwa Zachodnie naprawiają błąd z 1914 r.

Któż z nas nie słyszał o Hellesponcie? Cieśnina ta odgrywała tak wielką rolę w dziejach ludzkości starożytnych, że nie sposób nie mówić o niej w związku z historią Grecji czy Persji. Nad brzegami jej rozwijała się akcja epopei Homera, przez nią przeprowadził się Xerxes na kontynent europejski **PO MOŚCIE ZBUDOWANYM Z OKRĘTÓW.**

Hellespont to dzisiejsze Dardanele albo Bahri segid boghazi, jak nazywają go Turcy. Niezwykle pojęcie geograficzne, na pograniczu Europy i Azji między dwoma morzami (Egejskie — Czarne) sprawiło, że ten pas wody szerokości od 1750 do 3000 mtr., długości ok. 64 km., zdobył specjalną sławę w dziejach ludzkości. Szczególnie jednak ostatnia wojna wykazała, że Dardanele są jednym z najważniejszych

NAJWAŻNIEJSZYM PUNKTEM STRATEGICZNYM NA KULI ZIEMSKIEJ.

Wydaje się, że dyplomacja angielska nie doceniała znaczenia Dardaneli przed r. 1914. Akcja dyplomatyczna Anglii i Francji w Turcji była opieszła i nie dość energiczna. Niemcy działali szybciej, to też dn. 2 sierpnia czyli w chwili wybuchu wojny, Turcja podpisuje traktat przzymierza z Rzeszą, przypięczętowany pożyczką w wysokości 5 mln. funtów tureckich w złocie. Los Turcji jest przez to przesądzony. Musi iść przy boku swych sojuszników, by dzielić w końcu ich smutną dolę.

Niemcy wciągają Turcję do wojny podstępem. Pancerniki niemieckie „Goeben” i „Breslau” przemalowują swe nazwy na dzwiczny język proroka. Następnie pod dowództwem adm. Souchona „Sultan Jawass Selim” („Goeben”) i „Midilli” („Breslau”) napadają, pod flagą turecką zniemacka na okręty rosyjskie i bombardują Odessę, Sebastopol i Noworosyjsk. Ale mocarstwa sprzymierzone, jakby nie rozumiejąc grozy sytuacji, nie reagu-

ją na te posunięcia. Dopiero, gdy za poduszczeniem Niemiec, wojska tureckie rozpoczynają marsz na Suez i Egipt —

ANGLIA BUDZI SIĘ.

Nie jest bez znaczenia dla obecnych wypadków to, że człowiekiem, który propagował najzarliwiej ideę wyprawy na Dardanele i pouczał społeczeństwo angielskie o niezwykłym znaczeniu strategicznym tej cieśniny był ówczesny minister Winston Churchill, który odgrywa dzisiaj

WIELKĄ ROLĘ ZA KULISAMI POLITYKI ANGIELSKIEJ.

Nacisk Rosji wzrastał. Domagała się ona Konstantynopola, żądając w imię interesów sprzymierzonych jak najszybszej akcji. „Constantinople must be yours” — miał powiedzieć król Jerzy V do posła rosyjskiego w Londynie i cała biała Rosja, dopiero co pobita sromotnie w Galicji, upajała się tym „mirage byzantin”.

Dnia 19 lutego 1914 r. przed cieśniną, bronią przez podwójny pas fortów i pola minowe, skoncentrowała się flota angielska i francuska. Liczono się z tym, że w ciągu 14 dni cieśnina będzie sforsowana i, że wojsko odopocznie już w Konstantynopolu.

ALE WKRÓTCE PRZEKONANO SIĘ, IŻ TRUDNO O TYM MARZYĆ.

Decydująca bitwa 18 III. zakończyła się wielką klęską Wielkiej Brytanii i Francji. Presja Anglii zachwiał się. Okazało się, że sforsowanie cieśniny z pomocą floty jest niemożliwe. Zaczęto więc od lądu. Na półwyspie Galipoli wylądowały desanty wojsk angielskich i francuskich. Ale tu również czekały sprzymierzonych same niepowodzenia. Ofiarą tych klęsk padł Churchill, który musiał oddać tęę Balfourowi.

Mimo wszystko zdecydowano jednak prowadzić akcję dalej. Jednak już w grudniu 1915 r. po misji pokojowej lorda Kitchenera, zapadła decyzja odwrotu. W no-



cy z 19 na 20 grudnia, korzystając z gęstej mgły, **ANGLICY I FRANCUZI OPUŚCILI POŚPIESZNIE GALIPOLI.**

Dardanele potwierdziły swą sławę niezdojbytej cieśniny.

Walki o Dardanele, rozgrywająca się na przestrzeni od 5 do 15 km. należą do najkrwawszych w wojnie światowej. Na tym małym skrawku ziemi, w ciągu 8 miesięcy padło 100 tys. zabitych i około pół miliona rannych. Straty po obu stronach wyniosły około 50 proc.

Porażka mocarstw sprzymierzonych pod Dardanelami przyczyniła się w znacznym stopniu do przedłużenia wojny. Gdyby Anglikom i Francuzom udało się przedrzeć na morze Czarne i przyjść z pomocą Rosji,

LOSY EUROPY BYŁYBY ZUPEŁNIE INNE.

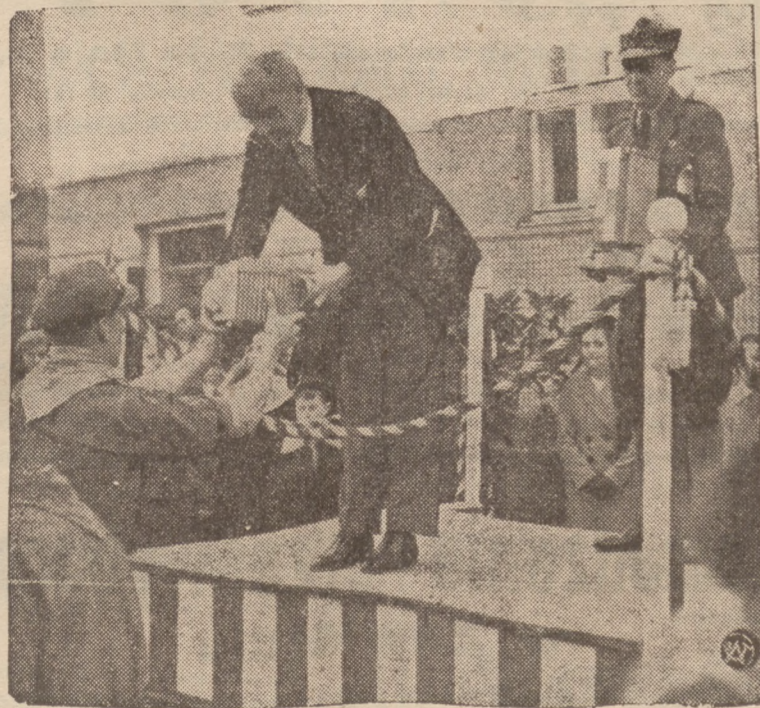
Ta też aby nie przyszło zabezpieczyć się przed tego rodzaju „niespodziankami” zwycięska koalicja zmusiła po wojnie Turcję do demilitaryzacji Dardaneli. Zabroniono budowy, wszelkich fortów i umocnień w pasie 15 km. po obu stronach cieśniny.

Dopiero przed trzema laty Liga Narodów zezwoliła na refortyfikację Dardaneli, co spotkało się n. b. z oficjalnym sprzeciwem... Niemiec.

Zawierając obecnie sojusz militarny z Turcją — Anglia, korzystając ze smutnego doświadczenia z lat 1914-18, zadaje straszliwy cios państwu „osi”. Opinia publiczna w Polsce nie zdaje sobie dostatecznie sprawy z tego, **JAK WIELKIM WYDARZENIEM JEST „ZDOBYCIE DARDANELI BEZ WOJNY”.**

Można bez przesady powiedzieć, że Demokracje Zachodnie przez to posunięcie już teraz wygrały jedną z największych bitew przyszłej wojny.

M. K.



DOM HARCERSKI IM. ŻWIRKI I WIGURY W CIESZYŃNIE.

W Cieszyńcu został uroczysto otwarty dom harcerski im. Żwirki i Wigury. Główna świetlica została nazwana imieniem ś. p. tarmistrza Regeza, poległego w walkach o Śląsk Zaolziański.

Na zdjęciu — przew. okręgu Śl. Zw Harcerstwa Pol. dr. Chmielewski odbiera od sztafet harcerskich urnę z ziemią z miejsca katastrofy Żwirki i Wigury i z miejsca bohaterkiej śmierci ś. p. Regeza w Jaworzynie.

zmierzają do „zagrożenia bytu gospodarczego Rzeszy”.

Urzędowy organ niemiecki pisze m. in., że polityka wspomnianych mocarstw pragnie wszelkimi siłami pozabawić państwa „osi” możliwości zmontowania w „naturalnym obszarze życiowym Niemiec” z innymi zainteresowanymi narodami współpracy, gwarantującej zabezpieczenie interesów gospodarczych i narodowych.

„Póki polityka taka będzie trwać oświadcza wymieniony organ — państwa „osi” nie są uprawnione do da-

nia wiary zapewnieniom pokojowym drugiej strony. Przeciwnie, obowiązkiem ich jest być przygotowanymi wszelkimi środkami do odparcia tego rodzaju niebezpiecznych dążeń”.

Według najbardziej autoratywnych stwierdzeń niektóre odcinki, zwłaszcza na północy, nie są jeszcze gotowe.

Władze wojskowe Rzeszy zarządziły przyspieszenie budowy tych odcinków. „Linja Zygryda” ma być ukończona ostatecznie najdalej do 1 lipca br. Na termin ten kładł szczególny nacisk kanclerz Hitler

W telegraficznym skrócie

GRECJA SPRAWDZA SPRAWNOŚĆ SWEJ ARMII

Grecja powołała na 60-dniowe ćwiczenia oficerów rezerwy i podoficerów. Jak wynika z oficjalnego komunikatu, chodzi tylko o sprawdzenie sprawności powołanych na ćwiczenia.

Ponadto powołano jeszcze 5 roczników specjalistów ze służby łączności, jedynie z prowincji północnych i wysp.

SAMOBÓJSTWO CZŁOWIEKA, KTÓRY PANOWAŁ NAD PRZEMYSŁEM CZESKIM

Pod pociąg kolei podziemnej w Paryżu rzucił się emigrant czeski, Oskar Kauffman, lat 52. Samobójca zajmował przed wejściem wojsk niemieckich domniemane stanowisko w czeskim przemyśle włókienniczym.

50 DNI WIEJENIA ZA ROZMOWE TELEFONICZNA Z ŻYDEM

Sąd karny w Berlinie skazał pewnego 60-letniego człowieka na 50 dni więzienia lub 250 marek grzywny za to, iż 10 listopada r. ub. wieczorem, a więc w dniu zabójstwa Grynspaa, telefonował do znajomego handlowca — żyda z publicznego lokalu w Trebbin pod Berlinem. Skazany stawiał opór policji, wezwanej przez osoby, które były świadkami rozmowy.

Naszą Kasą Oszczędności jest BANK „SPOŁEM!”

Konserwacja i restauracja zabytkowych budowli na terenie woj. kieleckiego

Kielecki Urząd Wojewódzki przeprowadzać będzie w bież. roku szereg interesujących prac z zakresu konserwacji i restauracji zabytkowych budowli, w której obfituje ziemia kielecka. Prace te wykonywane będą pod kierunkiem i nadzorem wojewódzkiego konserwatora, dr. A. Olesia.

Poza ogólną opieką nad zabytkami specjalne prace podjęte będą w Wąchocku - zabezpieczenie i konserwacja kościoła pocysterskiego z XIII w., w Jędrzejowie restauracja kościoła Cystersów z XII w., a przebudowanego w XV wieku, w Siewierzu - restauracja kościoła cmentarnego z XII w., w Jerzmanowicach - restauracja kaplicy ufundowanej dla upamiętnienia zwycięstwa króla Jana Sobieskiego pod Wiedniem, w Chęcinach pod Kielcami - zabezpieczenie ruin zamku, w Szydłowcu pow. radomski - zabezpieczenie ruiny zamku z XIV w. oraz zabezpieczenie pierścienia murów obronnych, w Chybiarach, pow. ilżecki - zabezpieczenie budowli gotyckiej z XIV w., na Sw. Krzyżu - restauracja wnętrza kościoła.

Specjalnie opracowany plan ochrony przepięknych zabytków sandomierskich przewiduje utrzymanie charakteru zabytkowe „małego Krakowa”. Zabytki Sandmierza cieszą się szczególną opieką Urzędu Wojewódzkiego.

Po za tym i inne miasta województwa kieleckiego o charakterze zabytkowym, jak Pińczów, Chęciny i inne będą terenem

specjalnych prac konserwatorskich.

Należyta ochrona zabytków województwa kieleckiego wymaga właściwego stosunku do historycznych obiektów ze strony społeczeństwa, które niejednokrotnie nie docenia ich wartości i niszczy bezcenne szczytki starożytnych budowli, utrudniając tym pracę konserwatorską.

Pierścienki

Obrączki ślubne, kolczyki, papierośnice, puderniczki, bransoletki oraz piękne drobne jubilerskie w wielkim wyborze - najtaniej poleca:

Stanisław Bocianowski

ZAKŁADY JUBILERSKO-ZEGARMISTRZOWSKIE I OPTYCZNE

Sosnowiec, 3-go Maja 18, tel. 62.501
Dąbrowa Górna, 3 Maja 10, tel. 68.386

Przy głośniku

AKCJA KURSÓW RADIOWYCH OBEJMUJE CAŁĄ POLSKĘ

W ostatnich dniach zakończył się w Wilnie kurs dla instruktorów radiowych na którym liczni uczestnicy z województw północno-wschodnich zapoznali się szczegółowo z zagadnieniami technicznymi radia oraz z metodą propagandy idei radiofonizacji kraju oraz użytkowania radia w pracy społecznej. Następnym kursu tego rodzaju dla przyszłych instruktorów radiowych z ziem południowo-wschodnich odbędzie się we Lwowie.

Obecnie w związku z kursem dla polificerów Junackich Hufców Pracy jako odbywa się obecnie w Warszawie zorganizowane w ramach tego kursu przeszkolenie radiowe, obejmujące zarówno sprawy techniczne jak i programowe oraz naukę budowy detektora.

Intensywnie prowadzona akcja kursów radiowych dostarcza Polsce coraz liczniejszych zastępów pionierów radiofonizacji kraju, całkowicie uświadomionych w doniosłości tego zagadnienia oraz wyszkolonych fachowo w podejmowaniu ochotniczo akcji.

O reformę taryf KOLEJOWYCH

W pewnych kołach zwracają uwagę, iż koleje przewożą szereg artykułów za opłatą tak niską, że nie pokrywa ona nawet kosztów ruchu. Istnieją poza tym towary, których stawki przewozowe pokrywają wprawdzie koszty ruchu, ale nie wystarczają na pokrycie wszystkich kosztów kolei.

Wspomniane sfery uważają, że P.K.P. mogłyby uniknąć deficytu, gdyby przy ustalaniu stawek przewozowych została ściśle zastosowana zasada zależności przewoznego od wartości przewożonego artykułu. Wtedy okazałoby się, że taryfy na niektóre artykuły trzeba wydatnie podnieść, a na inne artykuły, jak produkty rolne, drzewo, cukier, itp. pozostawić w dotychczasowej wysokości, a nawet obniżyć.

Odwołana wizytacja J. EM. KS. KARD. HLONDA

Z powodu zgonu J. E. ks. biskupa Laubitz zapowiedziana w dniu 19 bm. wizytacja powiatów: jędrzejowskiego, miechowskiego i olkuskiego przez J. Em. ks. kard. Hlonda, została odwołana. Pierwsza wizytacja ks. kardynała w dniu 15 bm. była odwołana wskutek zgonu J. E. ks. biskupa Przeździeckiego.

Bank Kredytowy w Wolbromiu PODZIELIŁ ZYSKI NA RÓŻNE CELE

Na walnym zebraniu członków Banku Kredytowego w Wolbromiu zysk w sumie zł. 2.200 za rok ubiegły podzielono w następujący sposób: zł. 200. - na FOK, zł. 967. - na budowę własnego domu, zł. 66. - na kościół, zł. 25. - na miejscowe Koło Harcerskie, zł. 300. na kapitał zasobowy i zł. 616. - na dywidendy.

Poza tym zatwierdzono kredyt w wysokości 100 tys. zł. i uchwalono założenie kasy potrzebowej dla członków Banku

Wystawa sosnowiecka nauczy nas kochać kwiaty

Parę lat temu zostało rzucone u nas hasło wykorzystywania najrozmaitszych nieużytków, których na terenie Zagłębia było wyjątkowo dużo.

Ta szczęśliwa myśl przyjęta została z żywym zadowoleniem o czym może świadczyć pokaźna - jak na nasze stosunki - ilość ogródków działkowych będących prawdziwą chlubą świata pracy, ludzi znojnego trudu, którzy po wysiłku fizycznym znajdują jeszcze wolny czas na uprawę swego skrawka ziemi.

Tego samego rodzaju zachętą skierowana pod adresem szerszych warstw społeczeństwa w miastach, aby okna i balkony mieszkań przyozdabiano zielenią roślin i kwiatów doniczkowych - niestety - padła na grunt niezbyt podatny. Wyniki jej są

bardzo mizerne; oknom i balkonom brak oprawy kwiatowej. Świecą one nadal pustką. Dzieje się to po prostu wskutek braku odpowiedniej znajomości tej dziedziny, wskutek braku odpowiednich wzorów.

Olbrymim krokiem naprzód w tej dziedzinie będzie więc dział ogrodniczy i warzywniczy na Wystawie w Sosnowcu, której otwarcie nastąpi w dniu 3 czerwca 1939 roku.

Na pięknie i niezwykle przejrzyste opracowanych stołkach grupy rolniczej będzie mógł każdy zwiedzający zapoznać się ze szczegółami i sposobem najstetyczniejszego przyozdabiania okien i balkonów, a także najpraktyczniejszej uprawy ogródka działkowego.



Café-Restaurant „SAVOY“

Sosnowiec, ul. 3-go Maja 8.
Tel. 61-901 62-735 Podziemia 62-791.

Od dnia 16 maja zmiana programu artystycznego:

STELLA BETTY pieśniarka - tancerka HARRY CHRISTIANS

fenomenalny bułgarski akrobata i stepplista

WPROWADZANY NOWOŚĆ: RABAT przy zakupie wyrobów CUKIERNICZYCH:
od sumy zł. 2.50 do zł. 4.95 rabat 10 proc.
od sumy zł. 5.00 do zł. 29.95 rabat 20 proc.
od sumy zł. 30.— wzwyż rabat 30 proc.

Zgromadzenie przedwyborcze w Zawierciu

Onegdaj w sali Domu Ludowego TAZ. w Zawierciu odbyło się wielkie zgromadzenie przedwyborcze, zwołane przez komitet wyborczy chrześcijańsko społecznego zjednoczenia narodowego.

Udział w zebraniu wzięło około 1000 osób. Obrady zajął i przewodniczył poseł inż. Z. Sowiński.

Referaty okolicznościowe na temat ogólnej sytuacji polityczno-gospodarczej oraz o roli samorządu miejskiego wygłosili: pos. inż. Nowak z Olkusza, dr. Juliusz Braun z Sosnowca i p. Matuszewski z Sosnowca.

Technikę wyborów oraz program wyborczy chrześcijańsko społecznego zjednoczenia narodowego omówił szczegółowo pos. inż. Z. Sowiński.

Referaty okolicznościowe na temat ogólnej sytuacji polityczno-gospodarczej oraz o roli samorządu miejskiego wygłosili: pos. inż. Nowak z Olkusza, dr. Juliusz Braun z Sosnowca i p. Matuszewski z Sosnowca.

Referaty okolicznościowe na temat ogólnej sytuacji polityczno-gospodarczej oraz o roli samorządu miejskiego wygłosili: pos. inż. Nowak z Olkusza, dr. Juliusz Braun z Sosnowca i p. Matuszewski z Sosnowca.

Restauracja-Dancing

„PALAIS DE DANSE“

tel. 614-72 SOSNOWIEC, UL. SADOWA 8 tel. 627-81

zawiadamia, że OGRÓD LETNI JUŻ ZOSTAŁ OTWARTY

Godzinnie od godziny 20-tej (niedziele i święta od 17-tej) koncertuje znakomity zespół Mariana Kresowskiego.

Całkowity dochód z dnia otwarcia nowy zarząd przeznaczył na FOK.

PORCELANE, SZKŁO

NAKRYCIA platerowane
SPRZĘTY KUCHENNE
i ze stali nierdzewnej
GALANTERIE platerowane

poleca:

METALURGIA

STEFAN KLIMASZEWSKI

Sosnowiec, WARSZAWSKA 8
Tel. 617-90.

Zakaz sprzedaży

ALKOHOŁU W DNIU 21 MAJA BR.

Starostowie grodzki sosnowiecki p. R. Walewski i powiatowy p. Boxa zakazali w dniu 21 maja od godz. 8 do 21 na terenie starostwa grodzkiego sosnowieckiego miasta Będzina, Dąbrowy i Czeladzi - sprzedaży podawania i spożycia napojów alkoholowych.

Winni przekroczenia na podstawie art. 1 i 20 wyżej wymienionej ustawy ulegną w drodze administracyjnej karze grzywny do 300.— zł. lub aresztu do dwóch tygodni. Kara aresztu i grzywny może być nałożona łącznie.

Mieszkaniec Będzina ZNIEWAŻYŁ URZĘDY PAŃSTWOWE.

Na polecenie władz sądowych w Czela-dzi osadzony został w więzieniu będzińskim mieszkaniec Będzina, Feliks Luboszczyk (Brzozowicka 30) za rozsiewanie nieprawdziwych wieści, mogących wywołać niepokój publiczny.

Luboszczyk użył wyrazów, nieliczących z godnością Polaka oraz znieważył urzędy państwowe.

Za swój czyn odpowie on przed sądem

Bójka na ulicy

MODRZEJOWSKIEJ W SOSNOWCU

Wczoraj na ulicy Modrzejowskiej w Sosnowcu wynikła bójka między Eliaszem Ledermanem a niejakim Patlerem. W czasie bójki Lederman został ciężko poraniony tak że musiano przewieźć go do szpitala żydowskiego w Sosnowcu.

Będzin rośnie i wzbogaca się

gospodarka miejska w stadium pełnego rozwoju

Będzin, należący do najstarszych miast w naszym województwie, ma w swej przeszłości nietylko powód do dumy ale także i wielu... smutków. Przeszłość Będzina, to nietylko zarysy górującego nad miastem zamku. To także będzínskie ghetto, ciasne, kręte uliczki brukowane „kocimi łbami” straszliwe zaniedbania burowlane i sanitarne.

BRAKI CYWILIZACYJNE W BĘDZINIE

wymagające wciąż bardzo znacznych inwestycji obciążają poważnie licznymi wydatkami gospodarkę miejską, mającą i tak już kłopoty, powstałe z ubiegłych lat.

Mimo tych trudności, obecny zarząd miejski w ciągu ostatnich kilku lat zdołał poważnie zwiększyć

MAJĄTEK MIASTA
zmniejszając zadłużenie, przeprowadzić szereg poważnych inwestycji i usunąć wiele braków z ubiegłych lat.

Jak wynika ze sporządzonych ostatnio przez zarząd miejski zestawień liczbowych, majątek miasta (brutto) przedstawia obecnie wartość zł. 8.146.984, podczas gdy w 1935 roku przedstawiał wartość zł. 7.431.937. Wzrost więc o zł. 715.047.

ZADŁUŻENIE

wynoszące w 1935 r. zł. 3.760.746 obecnie wynosi zł. 3.145.515. Czyli zmniejszyło się o zł. 615.431. Niedobory na I — IV — 1935 r. wynosiły zł. 884.559, na I — IV — 1938 r. była zaś nadwyżka zł. 12.367.

Powaznym dorobkiem może się poszczycić Będzin w dziedzinie inwestycji. W 1935 r. miasto posiadało dróg o łącznej dłu gości 50 km., obecnie ich posiada blisko 60 km. W tym znaczną część o ulepszonej nawierzchni. Prócz innych prac drogowych, wanych za działalność obecnego zarządu miejskiego wymienić należy

ŻELAZO - BETONOWY MOST,

wybudowany na ul. Narutowicza. Wspomnieć warto też o urządzonych przez miasto skwerach i znacznym zwiększeniu drzewostanu

Wiele zrobiło miasto dla zwiększenia sieci wodociągowej — kanalizacyjnej

Na początku 1935 roku długość sieci wo

Wyścigi konne W KATOWICACH

W ub. czwartek, w siódmym dniu wyścigów konnych z totalizatorem w Katowicach na torze w Brynowie rozegrano ośm gonitw. Poniżej podajemy wynik gonitw.

W pierwszej wojskowej — z przeszko dami 3.200 mtr. wygrał Druch Ofio, służb. por. K. Husenedera pod por. Skrochowskiem w 4 m. 38 sek. 2. Folga, Tow. zw. 18 zł. porząd. 38 zł. za 10 zł.

W drugiej z płotkami 2.800 mtr. wygrała faworytka Ondec mjr. Bobińskiego pod dz. Wojtkowiakiem w 8 m. 24 sek. 2. Holmes 3. Kubań, Tot. zw. 14 zł. m. 12 i 14 zł. porząd. 29 zł.

W trzeciej wojskowej z przeszkodami 3.500 mtr. wygrał Lucznik Ofio. służb. rtm. Rościszewskiego pod por. Kamińskim w 4 m. 55 sek. 2. Eros, 3. Zelwianka, Tow. zw. 16 zł. m. 11 i 11 zł. porząd. 20 zł.

W czwartej płaskiej 1.800 mtr. wygrał Latopyrz L. bar. Kronenberga pod Rutkowskim I. w 2 m. 03 sek. 2. Ambrozja st. Bończa pod dz. Balcerzakiem Tow. zw. 18 zł. m. 22 i 31 zł. porząd. 359 zł.

W piątej z przeszkodami 4.000 mtr. wygrał Karapet K. Rościszewskiego pod dz. Wachowiakiem w 5 m. 15 sek. 2. Klin ga, Tow. zw. 21 zł. m. 11 i 11 zł. porząd. 86 zł.

W szóstej płaskiej 2.200 mtr. wygrała mtr. wygrała Laguna st. „Iwno”, pod Zajacem w 2 m. 34 sek. 2. Okey, Tow. zw. 07 zł. m. 24 i 14 zł. porząd. 159 zł.

W siódmej płaskiej — 1.600 mtr. wygrała Czarna pani st. Iwna pod Zajacem w 1 m. 48 sek. 2. Tesknota, Tow. zw. 36 zł. zw. 14—27 i 28 zł. porząd. 308 zł.

W ósmej płaskiej 2.200 mtr. wygrała Taliha Gr. Ofio. 7 D. A. K. pod St. Rutkowskim II. w 2 m. 33 sek. 2. Jeszcze raz St. „Bończa”, Tow. zw. 34 zł. m. 16 i 14 zł. Porząd. 152 zł. Następne wyścigi w niedzielę dnia 21 maja.

dociągowej wynosiła 11.850 mb., obecnie wynosi przeszło 17.000 mb. Przeprowadzono RURY WODOCIĄGOWE

w ulicach: Browarnej, Czeladzkiej, Gzichow chowskiej, Górnicej, Krakowskiej, Ko ściszki, Małobądzkiej, Narutowicza, Ogro dowej, Pierackiego, projekt w kolonii Mrow ce, Promyka. 1-go Maja, Podjazie, Sieleckiej Szkolnej i Zawodzie. Ponadto zbudowano zbiornik żelazo - betonowy na wodę o pojemności 900 m. sześć. kosztem zł. 84.000

Długość sieci kanalizacyjnej wynosiła w 1935 r. 4.587 mb., obecnie wynosi 7.750 mb.

KANAŁY

pobudowano w ulicach: Bóżnicznej, Czeladzkiej, Jasnej, B. Joselewicza, Krakowskiej, Kopernika, Kollataja, Mostowej, Narutowicza, Okrzei, Promyka, Plac 3-go Maja, Podwale, Sienkiewicza, Św. Jana, Zawale i Zamkowej. a oprócz tego wykonano stację oczyszczania ścieków za sumę zł. 95.000. Razem na roboty wodociągowe i kanalizacyjne wydatkowano około 750.000 zł.

Połączeń nieruchomości z siecią wodociągową było w 1935 r. 345, obecnie jest przeszło 500. — połączeń z kanalizacją było tylko 9, obecnie 250.

ROZBUDOWA SIECI ELEKTRYCZNEJ.

Długość sieci elektrycznej wynosiła w 1935 r. 30 klm., obecnie 34,5 klm.

W budowie jest elektryfikacja dzielnicy Brzozowica o długości sieci 5 klm. Lamp

ulicznych w 1935 r. było 205. obecnie jest 275, t. zn. przybyło 70 lamp, z czego wśród miesiącu 42, a na przedmiesiach 28.

SZKOLNICTWO.

Wybudowano gmach szkolny na Ksawerze, który oddany zostanie do użytku od nowego roku szkolnego. Wydatkowano na ten cel już przeszło 200.000 złotych. — Niezależnie od tego w roku ubiegłym otynkowano i skanalizowano budynki szkolne kosztem około 20.000 złotych.

OPIEKA SPOŁECZNA.

Rozwinięto pomoc dla ubogich mieszkańców, szczególną troską otaczając dzieci, co dla przykładu potwierdza następujące zestawienie: w roku 1935-36 wydatkowano na dożywianie dzieci zł. 2.924.—, dożywając 624 dzieci, a w r. 1938-39 wydatkowano na ten cel zł. 6.888.— dożywając 1475 dzieci.

Na kolonie i półkolonie letnie wydano w 1935-36 r. 27.032.— zł. przy czym z akcji tej korzystało 832 dzieci, a w roku 1938-39 — wydatkowano na ten cel 35.094 zł. i korzystało z Kolonii i półkolonii 1.530 dzieci.

Jak z tego pobieżnego zestawienia widać Będzin znajduje się w stadium ciągłego rozwoju dzięki sprężystej i celowej gospodarce obecnego zarządu miasta.

KINO „ZAGŁĘBIE”

EZIŚ

Bardzo ciekawy sensacyjno — Szpiegowski film p. t.

KAPITAN BENOIT

wykrucie sprawców bombardowania bazy lotniczej na Morzu Śródziemnym.

W roli gł.: Jean Murat, Mireille Balin

Pecz. o godz. 17.30, w niedzielę 15.30.

Wiadomości bieżące

Sobota 20 MAJ
Dziś: Be. nardyna
Jutro: Wiktor
Wschód słońca: 4,50
Zachód słońca: 18,40

Dyżury aptek w Sosnowcu

Dziś dyżury nocne pełnią następujące apteki:

W. Dawiskiba, ul. Piłsudskiego 18.
G. Kupferblum, ul. Nowopogońska 25
H. Rogowski, ul. Małachowskiego 12

Teatr miejski w Sosnowcu

POŻEGNALNY WYSTĘP FRANCISZKA BRODNIEWICZA.

W niedzielę, dnia 21 bm. o godz. 16.30 wystąpi w teatrze miejskim nieodwołalnie ostatni raz znakomity gwiazdor polskiego ekranu Franciszek Brodniewicz w 3 aktowej komedii D. Nicodemiego p. t. „Galganek” w otoczeniu artystów teatru miejskiego. Bilety wcześniej do nabycia w Bzurze Podróży „Orbis” w cenie od 25 gr. do zł. 2.40.

Dziś o godz. 20 teatr miejski odegra w Jaworznie w sali kina „Sokół” komedię D. Nicodemiego p. t. „Galganek” z gościnnym występem Franciszka Brodniewicza. Bilety wcześniej do nabycia w sali kina.

W niedzielę, dnia 21 bm. o godz. 20 teatr miejski odegra na Saturnie w sali klu

bu komedię D. Nicodemiego p. t. „Galganek” z gościnnym występem Franciszka Brodniewicza. Bilety wcześniej do nabycia w lokalu Związku Rezerwistów.

Rozkład jazdy

POCIĄGÓW WAŻNY OD DNIA 15 MAJA BR.

PRZYCHODZĄ DO SOSNOWCA

Z Warszawy: 2.31 posp., 5.32, 7.31, 11.53 posp. 12.39 MTE przez Radom, 16.16, 21.13 MTE przez Kielce, 21.40 posp. 22.46 MTE.
Z Częstochowy: 2.31, 5.32, 7.34, 9.23, 11.59 posp. 13.00, 16.16, 18.43, 20.57, 21.40, 22.46 MTE, 23.36.
Z Ząbkowie: 2.31, 5.32, 6.49, 7.34, 8.57, 9.28, 11.59 posp. 12.18, 13.00, 14.16, 15.20, 16.16 17.08, 18.43, 20.18x, 20.57, 21.40 posp. 22.23, 22.46 MTE, 23.36.
Z Tunelu: 1.08, 8.06, 11.29, 12.39 MTE, 15.57, 19.41, 21.19 MTE.
Z Dębina: 1.08, 11.29.
Z Strzemieszyc: 1.08, 6.04x, 7.12, 8.06, 11.29, 12.39 MTE, 13.29, 15.51, 18.21, 19.41, 21.19 MTE, 22.00 Kursuje od 28.V do 2.IX tylko w dni świąteczne.
Z Kazimierza: 7.27, 12.26, 16.58, 19.50 23.00
Z Szczakow: 12.26, 19.50.
Z Dąbrowy: 8.40x, 10.25x.
Z Katowic: 0.23, 3.16, 3.52, 5.20, 5.50x, 6.13, 6.46 MTE, 6.55 MTE, 7.08, 7.39, 7.59 posp., 8.36, 9.16 10.13, 11.01, 12.35, 13.09, 13.55, 14.50, 15.04, MTE, 15.17x, 15.48, 16.09, 17.05, 17.34, 18.08, 18.50 posp. 19.18, 20.01, 20.47, 21.36x, 22.42, 23.43x.
Z Olkusza: 1.08, 7.12, 8.06, 11.29, 12.39 MTE, 15.51, 19.41, 21.19 MTE.
Z Rabsztyna 22.00 kursuje od 28.V do do 3.IX tylko w dni świąteczne.

ODCHODZĄ Z SOSNOWCA

Do Warszawy: 0.30, 3.53, posp. 6.47 MTE przez Radom, 6.56 MTE, 8.00 posp., 11.03, 13.11, 15.05 MTE przez Radom, 18.51 posp.
Do Częstochowy: 0.30, 3.53 posp. 5.23, 6.56 MTE, 7.10, 8.00 posp. 11.03, 13.11, 14.53 17.05 18.51 posp. 20.52.
Do Ząbkowie 0.30, 3.53 posp. 5.23, 5.54x, 6.56 MTE, 7.10, 7.41, 8.00 posp. 10.15, 11.03 12.37, 13.11, 14.52, 15.50, 17.05, 18.10, 18.51 posp. 19.21, 20.52, 23.45x.
Do Tunelu: 3.19, 6.15, 6.47 MTE, 13.57, 15.05 MTE, 16.12, 22.44.
Do Dębina: 3.19, 16.12
Do Strzemieszyc: 3.19, 6.15, 6.47 MTE, 9.20, 13.57, 15.05 MTE, 15.19x, 16.12, 17.35, 20.03, 21.38x, 22.44
Do Kazimierza: 8.42, 15.25, 17.20, 20.50, 23.49.
Do Szczakow: 8.42 przez Kazimierz, 17.20.
Do Dąbrowy: 2.28x, 8.36x
Do Katowic: 1.10, 2.32 posp. 5.37, 6.06x 6.51, 7.16, 7.37, 8.08, 9.00, 9.30, 10.28x 11.51 12.60 posp. 12.20, 12.40 MTE, 13.02, 13.41, 14.18, 15.21x, 15.54, 16.13, 17.12, 18.14x, 18.47 19.43, 20.20x, 21.41 posp. 22.26, 22.47, MTE, 23.38.
Do Olkusza: 3.19, 6.15, 6.47 MTE, 13.57, 15.05 MTE, 16.12, 17.38, 22.44
Do Rabsztyna 8.42 kursuje od 28.V do 3.IX tylko w dni świąteczne
x — kursują tylko w dni robocze
MTE — pociągi motorowe,
Posp. — pociągi pospieszne.
—oOo—

Z Zawiercia

(z) ZBIÓRKA ULICZNA P. B. K. W. dniu 14 bm. urządzona została w Zawierciu przez miejscowe Koło Polskiego Białego Krzyża zbiórka uliczna. w czasie której zebrano 159 zł. 92 gr. Koło PBK. składa tą drogą podziękowanie społeczeństwu za okazaną ofiarność.

KINO „PATRIA”

Naokoło świata za 25 centimów

Szalony, arcywesoły film nie mający sobie równych pod względem humoru, dowcipu i nieprawdopodobnych ekwilibrycznych przygód.

W roli głównej: genialny komik — czarodziej śmiechu FERNANDEL

Przywrócony do życia w 6 godzin po śmierci

Lekarz sowiecki Smirnow stanowi obecnie przedmiot zainteresowania świata lekarskiego ze względu na drugi przypadek przywrócenia do życia zmarłego wskutek ataku sercowego robotnika. W 6 godzin po wypadku zmarły znalazł się na stole operacyjnym dr. Smirnowa; lekarz zaapliko

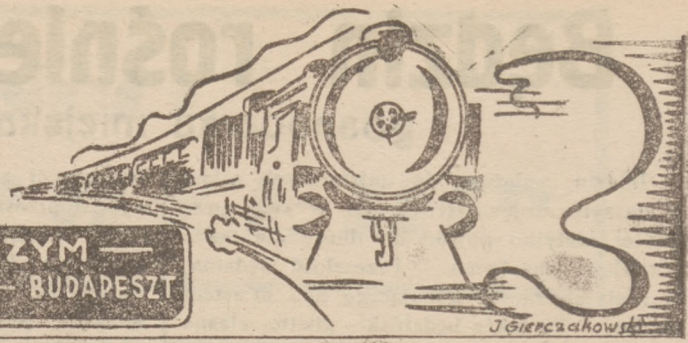
wał zastrzyk, którego skład pozostaje tajemnicą i przeprowadził transfuzję krwi do serca. Robotnik ożył. Doświadczenia w zakresie przywracania życia przeprowadzono przed dr. Smirnowem tylko na zwierzętach. Dopiero Smirnow przeprowadził pierwsze doświadczenie z ludźmi.



TAJEMNICA

„Expresu”

RZYM —
BUDAPEST



POWIEŚĆ SENSACYJNA

STRESZCZENIE POCZĄTKU POWIEŚCI.

Expresem kursującym na linii Rzym—Budapeszt jedzie marchesa Grimani w towarzystwie Polki Zofii Barskiej. Grimani towarzyszy pułkownik Rosso. W wagonie dokonano morderstwa, które przypadkowo wykrywa Barska.

Sledztwo prowadzone przez Soprona, szefa wydziału bezpieczeństwa, wykrywa narzędzie zbrodni, sztylet i ustala, że zamordowanym ma być zbankrutowany bankier rzymski Luizzi Torcello, który wiozł znaczną ilość pieniędzy.

Obecnie sędzia śledczy przesłuchuje pasażerów wagonu sypialnego, w którym dokonano morderstwa.

Z przesłuchanych najczęściej podejrzani wydalili się Barska i kelner wagonu restauracyjnego. Zniknięcie właściciela koncernów prasowych Amerykanina Stanleya, zmusiło policję i redakcję do powzięcia kroków w celu odszukania go.

Dr. Olsza znajomy Barskiej czyni rozpaczliwe wysiłki by udowodnić jej niewinności. Porusza biuro detektywów by zbadało sprawę, jednak wywiadowczyńi kompromituje się posądzeniem marchesy o dokonanie rabójstwa.

Prywatny detektyw rzymski, który śledził zamordowanego bankiera, nagle znika. Policja szuka wyjścia z sytuacji, która coraz więcej wikła się.

—ofo—

81)

— Z tego wszystkiego zdaje się wynikać — zauważył sędzia Karczag — że Daniela natrafił na pewien ślad, idzie za nim i skoro tylko uzna za możliwe, powiedzmy: jutro lub pojutrze zjawi się tutaj i opowie nam wszystko, co wie.

— Gdyby zamierzał wydal się tylko na tak krótki czas, to zatrzymał by swój pokój w hotelu; tymczasem on uregulował całkowity rachunek i zabrał rzeczy.

— Mógł to zrobić przez oszczędność, bo każdy dzień hotelu kosztuje. Ale, powiedziawszy prawdę, to my rzeczywiście nie nie wiemy. Wszak jest zupełnie możliwe i to na przykład, że Daniela przejechał po prostu do innego hotelu, by móc swobodnie prowadzić swe obserwacje z daleka.

— W każdym razie — upierał się Sopron — uważam jego postępowanie za nieopatrne i za nielojalne. Powinien był zawiadomić policję o swych zamiarach, a nie ukrywać przed nią tego, co zdołał wytropić.

— Musimy próbować, czy nie uda się nam odnaleźć go.

— Wydam zaraz odpowiednie dyspozycje moim ludziom. Na razie nie chcę rozgłaszać o zniknięciu Daniela; po co dawać żer plotkarzom? I bez tego mamy całe mnóstwo przykrości ze strony prasy.

Imre Sopron, jak się okazało, robił rachunek bez gospodarza, to znaczy, bez reporterów prasowych, bo wiem już w południowych wydaniach dzienników ukazała się notatka tej treści:

„Nowa sensacja w związku ze zbrodnią w wagonie sypialnym. Detektyw Daniela znikł bez śladu, zachodzi teraz niepokojące pytanie, czy zniknięcie to należy tłumaczyć wykryciem nowych śladów, które są obecnie przed

miotem jego tajemniczych badań, czy też tym, że pan Daniela padł ofiarą swych obowiązków zawodowych. My nie potrafimy dać odpowiedzi na to pytanie, ale niewątpliwie zrobić to może policja. Bowiemy rzymski detektyw współdziała z policją budapeszteńską, która musi być poinformowana o jego zamierzeniach. Czekamy na wyjaśnienia, któreby uspokoiły opinię publiczną”.

Przytoczona powyżej notatka posłużyła szefowi bezpieczeństwa publicznego, panu Imre Sopronowi, humor i apetyt.

Zamiast rozkoszować się doskonałym befsztykiem z polędwicy i starym winem węgierskim, którym poczęstował go doktor Olsza, pan Sopron spędził czas na przeklinaniu wpieni wszych zbrodniarzy i sztych ziemskich detektywów.

VI.

Tego samego popołudnia sędzia śledczy polecił ponownie przyprowadzić do siebie Zofię Barską. Postanowił dośledzić za wszelką cenę do jakichś konkretnych wyników zmienić więc swoją dotychczasową metodę badania, w ten sposób, że przybrał ton bardzo przyjacielski, niemal ojcowski:

— Proszę pani, zwracam się z wielką prośbą, której spełnienie zależy wyłącznie od pani. Chodzi mianowicie o to: zeznania pani są rzeczywiście zgodne z prawdą, jak to miałem możność stwierdzić, jednakże nie mówi pani całej prawdy, tylko jej części. Rozumie pani chyba, że szkodzi pani sobie w opinii naszej, gdy my, po pewnym czasie, dowiadujemy się o szczegółach, które pani uważała za właściwe ukryć, a tego czego nie zdołaliśmy się dowiedzieć dotychczas, do

wiem się przecież na pewno później. — Sędzia spojrzął na Zofię dobrotliwie. — Może się mylę, ale jestem przekonany, że ma pani charakter prawy i szlachetny, że w gruncie rzeczy brzydzi się pani kłamstwem. Proszę więc panią o powiedzenie mi szczerze wszystkiego, co ma jakikolwiek, choćby dalszy związek ze zbrodnią, wykrytą w jednej z kabin wagonu sypialnego.

— Niech mi pan wierzy, panie sędzio, że pragnieniem moim jest powiedzieć panu wszystko, co wiem. Świadomie nie ukrywałam nic, bo też i nie mam nic do ukrywania; nie miałam w ogóle żadnych tajemnic w życiu. —

Postawa i całe zachowanie się Zofii były pełne godności i wywarły na Karczagu dodatnie wrażenie.

— A więc powie mi pani wszystko?

— Tak, odpowiem na każde zadane mi pytanie.

— Według swej najlepszej woli i wiedzy?

— Powiedziałam, że nie mam nic do ukrywania.

— Dobrze zatem, przede wszystkim zrekapitulujmy to, co wiemy dotychczas — rozpoczął sędzia Karczag badanie. — Musi pani przyznać że, znalazła się pani w sytuacji bardzo porażającej. Twierdzenie, że pomyliła pani drzwi i natrafiła dziwnym zbiegiem okoliczności właśnie na wejście do kabiny, gdzie leżał zamordowany, brzmi nieprawdopodobnie. I dlatego właśnie chcę raz jeszcze usłyszeć, czy w tej materii nie ma pani nic do nadmienia.

— Potwierdzam swe poprzednie zeznania, gdyż odpowiadają one prawdzie.

— Ale przecież musiała pani natychmiast zauważyć swoją pomyłkę. Tym

czasem, według jej własnych słów, wezwała pani do kabiny nieboszczyka.

— Nie pojmuję, panie sędzio, co pan widzi w tym nadzwyczajnego. Zapukałam dwa razy do drzwi, a że nie otrzymałam odpowiedzi, spróbowałam wejść, by się naleźć wywiązać z otrzymanego polecenia. Poza tym od czuwałam jakiś nieokreślony niepokój, chciałam się więc upewnić, czy pani marchesa nie nie brakuje.

— Czego się pani obawiała?

— Że marchesa mogła, na przykład, zachorować, gdyż brała w podróży środki nasenne, a narkotyki są zdradliwe. Skorzystałam więc z tego, że drzwi nie były zaryglowane i weszłam, by się przekonać naocznie...

— No, i co pani zobaczyła?

— Zobaczyłam... zamordowanego. Nie potrafię opowiedzieć, co się wówczas ze mną działo... Zdaje mi się, że krzyknęłam.

— Oczywiście. Zwrócił przecież na ten krzyk uwagę konduktor. Czy nie więcej nie robiła pani w kabincie numer 165?

— Chyba nie...

Niech pani sobie dobrze przypomni.

— „Chyba” to nie jest odpowiedź.

— Nie mogę sobie nie więcej przypomnieć.

— Miałe pani coś poruzyła, przy najmniej dotknęła?

— Nie! Czego miałam dotykać?

— W takim razie może mi pani zechce wytłumaczyć, jakim cudem znalazły się na szklance odciski palców pani? — Sędzia przyglądał się Zofii przenikliwie.

Wahanie Zofii trwało tylko bardzo krótką chwilę.

— Rzeczywiście — odparła — miałam w ręce szklankę.

— Przeczy pani sama sobie! Przed chwilą zapewniała mnie pani, że nie ruszyła i nie dotykała w kabincie nieboszczyka.

— Po prostu zapomniałam o tym; nie myślałam o szklance.

— A teraz, skoro przypomniałam ten szczegół, może wyjaśni mi pani, co skłoniło ją do dotknięcia szklanki?

— Przecież to jest bardzo zrozumiałe; gdy niespodziewanie ujrzałam zmasakrowanego trupa, zrobiło mi się słabo. Machinalnie pochwyciłam stojącą na stoliku, na pół napelnioną wodą szklankę...

— Chciała się pani napić wody?

— Tak, ale zrobiłam to zupełnie odruchowo i niemal w tej samej chwili postawiłam szklankę z powrotem na miejsce. Błysnęła mi myśl, że z tej samej szklanki pił pewnie zamordowany człowiek, który w kałuży krwi leżał przede mną...

— Odczuła pani wstręt?

— Wstręt i przerażenie, panie sędzio, zwłaszcza przerażenie... Co było dalej, to już nie wiem; proszę mi wierzyć, że przestałam panować nad nerwami.

d. e. n.

Biorącym udział

W PIERWSZYM

WIELKIM KONKURSIE

„EXPRESU ZAGŁĘBIA”

przypominamy, że konkurs nasz polega na daniu trafnej odpowiedzi na trzy pytania dotyczące się drukowanej powieści p. t. „Tajemnica Expresu Rzym—Budapeszt”.

1. CZYJE ZWŁOKI ZNALEZIONO W WAGONIE?
2. KTO ZABIŁ?
3. CZY I JAKIE MAŁŻENSTWA DOJĄ DO SKUTKU?

Dla tych, którzy trafnie odpowiedzą na powyższe pytania wydawnictwo nasze przeznaczyło znaczną ilość cennych nagród.

WARUNKI UDZIAŁU W KONKURSIE

W konkursie mogą brać udział tylko prenumeratorzy „Expresu Zagłębia”. Każdy z uczestników Konkursu winien wyciąć i zebrać 10 numerowanych kolejno kuponów (z których pięć już zamieściliśmy) i wraz z odpowiadającą przesłać do redakcji „Expresu Zagłębia” Sosnowiec, Teatralna 1-a z dopiskiem na kopercie „Konkurs powieściowy”. Odpowiedzi należy nadsyłać dopiero po zebraniu dziesięciu kuponów. O terminie zamknięcia konkursu powiadomimy Czytelników osobno.

OGŁOSZENIE

Zarząd Miejski w Sosnowcu podaje do powszechnej wiadomości, iż głosowanie do Rady Miejskiej w dniu 21 maja 1939 r. w godzinach od 9-ej do 21-ej odbędzie się w następujących lokalach Obwodowych Komisji wyborczych:

OKRĘG I

- Obwód Nr. 1 — Lokal głosowania ul. 3-go Maja 33 (Ubezpieczalnia Społeczna)
- Obwód Nr. 2 — Lokal głosowania ul. Pierackiego ratusz—parter—lewa strona
- Obwód Nr. 3 — Lokal głosowania ul. Kollataja 17 (Lokal Związu Pracow. Ubezpieczalni Społecznej)
- Obwód Nr. 4 — Lokal głosowania ul. Dęblińska 15 (Szkoła Powszechna Nr. 13)
- Obwód Nr. 5 — Lokal głosowania ul. Prez. Mościckiego 18 (Szkoła Powszechna Nr. 4)
- Obwód Nr. 6 — Lokal głosowania ul. Sienkiewicza 22 (nowa Szkoła Powszechna w domu Felcmana)

Ulice należące do obwodu
Ulice: 3-go Maja, Warszawska, Dietlowska, Plac Kościuszki.

Ulice: Małachowskiego, Pierackiego, Jasna Rydza Smigłego, Zygmunta

Ulice: Teatralna, Kollataja, Towarowa, Graniczna

Ulice: Piłsudskiego od ul. Teatralnej do wiaduktu Nr. Nr. 1, 2, 3, 4, 5, 6, 7, 7a, 8, 10, 12, 14, 14a, 16, 18, 20, Dęblińska, Krzywa Sadowa, Czysta, Naftowa, Sobieskiego

Ulice: Prez. Mościckiego, Jagiellońska, Wspólna.

Ulice: Sienkiewicza, Dekerta

OKRĘG II

- Obwód Nr. 1 — Lokal głosowania ul. Pierackiego (ratusz, parter, prawa strona)
- Obwód Nr. 2 — Lokal głosowania ul. Prez. Mościckiego Nr. 18 (Szkoła powszechna Nr. 21 vis a vis kościoła)
- Obwód Nr. 3 — Lokal głosowania ul. Ostrogórska Nr. 5 (Szkoła Powszechna)
- Obwód Nr. 4 — Lokal głosowania ul. Ostrogórska Nr. 9 (Szkoła Powszechna)
- Obwód Nr. 5 — Lokal głosowania ul. 1-go Maja Nr. 25 (Szkoła Handlowa T. Plockiego)
- Obwód Nr. 6 — Lokal głosowania ul. 1-go Maja Nr. 16 (Przedszkole miejskie vis a vis Sadu Okręgowego)

Ulice należące do obwodu
Ulice: Targowa Nr. Nr. 1, 3, 5, 7, 9, 11, 15, 15a, 17, 19, 21, Głowackiego, Szklarniana, Modrzejowska od Nr. Nr. 1 do 14 włącznie od Warszawskiej do Targowej

Ulice: Targowa Nr. Nr. 4, 6, 8, 8a, 10, 12, 14, 16, 18, 20, Modrzejowska od Nr. 18 do 31 włącznie, 33, 35 (od Targowej do Prezydenta Mościckiego)

Ulice: Modrzejowska Nr. Nr. 32, 34, 36, 38, 39, 40, 41, 42, 43, 45, 45a, 45b, 49 (od Prez. Mościckiego do Ostrogórskiej) Kowalska

Ulice: Chłodna, Żurawia, Ostrogórska, Biała, Radocha

Ulice: 1-go Maja Nr. Nr. 12a, 12b, 12c, 13, 14, 15, 16 i dalsze wznwyż do 36 włącznie, Krakowska, Czarna, Mierosławskiego
Ulice: 1-go Maja Nr. Nr. 1, 2, 3, 4, 5, 6, 7, 8, 9, 10, 11, 12, Pańska.

OKRĘG III

- Obwód Nr. 1 — Lokal głosowania ul. Dębowa Nr. 33 (Szkoła Powszechna)
- Obwód Nr. 2 — Lokal głosowania ul. Dąbrowska Nr. 2 (Szkoła Powszechna)
- Obwód Nr. 3 — Lokal głosowania ul. Dąbrowska Nr. 2 (Kancelaria Dzielnicowa)

Ulice należące do obwodu
Ulice: Dębowa od ul. Niweckiej do kol. Staszic Nr. Nr. 19, 21, 23, 25, 27 i następne wznwyż, kol. Staszic, kol. „Ludmiła”, kop. „Orion”, kop. „Alwina”, kop. „Jarosław” kol. „Wygoda”

Ulice: Powstańców, Henryka, Gdańska.

Ulice: Dąbrowska, Rynek, Pastewna, Bóźniczna.

OKRĘG IV

- Obwód Nr. 1 — Lokal głosowania ul. Wale. Hr. Renard 22 (Łażnia)
- Obwód Nr. 2 — Lokal głosowania ul. Lipowa 7 (Świątelnia Firmy Deichsel)

Ulice należące do obwodu
Ulice: Wale. Renard, Niwecka, Grzybowa Tabela

Ulice: Dębowa od kop. Ludwik do Niweckiej Nr. Nr. 1, 1a, 1b, 2, 3, 4, 5, 6, 8, 9, 10, 11, 12, 14, 16, 17, 18, 20, 26, Brzozowa, Tylna, Strzelecka Lipowa

OKRĘG V

- Obwód Nr. 1 — Lokal głosowania ul. Narutowca Nr. 5 (Przedszkole)
- Obwód Nr. 2 — Lokal głosowania ul. Karpacza Nr. 2 (Państw. Średnia Szkoła Zawodowa Żeńska) wejście z bramy

Ulice należące do obwodu
Ulice: Narutowca, Zagórska, Koźła, Wschodnia

Ulice: Dańdowska, Cementarna, Tatrzaska, Zofii, Podgórska, Klimontowska Śląska.

Ulice: Kaliska, Kuźnicka, od Mierosławskiego do Kaliskiej Nr. Nr. od 1 do 28 włącznie.

OKRĘG VI

- Obwód Nr. 1 — Lokal głosowania ulica Szkolna Nr. 4 (Szkoła Powszechna)
- Obwód Nr. 2 — Lokal głosowania ulica Wawel Nr. 1 (Seminarium Nauczycielskie)
- Obwód Nr. 3 — Lokal głosowania ulica Wawel Nr. 13 (Szkoła Powszechna)
- Obwód Nr. 4 — Lokal głosowania ulica Lud. Mierosławskiego 3 (Stacja Ratunkowa)

Ulice należące do obwodu
Ulice: Szkolna, Sielecka, Wronia, Kręta

Ulice: Parkowa, Legionów, Wawel, Gilniana, Barbary od Sieleckiej do Kaliskiej Nr. Nr. 17, 19, 21, 22, 24, Kuźnicka od Sieleckiej do Kaliskiej Nr. Nr. 29, 30, 31, 32, 33, 34, 35, 36, 37, Dolna, Wesola

Ulice: Kaliska, Kuźnicka, od Mierosławskiego do Kaliskiej Nr. Nr. od 1 do 28 włącznie.

Ulice: Barbary od Kaliskiej do Mierosławskiego Nr. Nr. 1, 2, 3, 4, 5, 6, 7, 8, 9, 10, 11, 12, 13, 14, 15, 16, 18, 20, Szpitalna Karpacza, Pogotowia, Bukowa, Wileza

OKRĘG VII

- Obwód Nr. 1 — Lokal głosowania ulica Staszica Nr. 33 (Sala Związku Strzeleckiego)
- Obwód Nr. 2 — Lokal głosowania ulica Kamienna Nr. 4 (Szkoła Powszechna, parter)
- Obwód Nr. 3 — Lokal głosowania ulica Kamienna Nr. 4 (Szkoła Powszechna, I piętro)

Ulice należące do obwodu
Ulice: Staszica Dworska, Piekarska, Zamkowa, Browarna

Ulice: Kamienna, Robotnicza, Pekin, Kam Renard, Folwark, Konstantynów

Ulice: Perla, Gampera

OKRĘG VIII

- Obwód Nr. 1 — Lokal głosowania ulica Okrzei Nr. 46 (Szkoła Powszechna w domu Zamorowskiego)
- Obwód Nr. 2 — Lokal głosowania ulica Krasińskiego 1 róg Okrzei (Przedszkole w domu J. Boblewskiego)
- Obwód Nr. 3 — Lokal głosowania ulica Okrzei Nr. 54 (Nowa szkoła powszechna)

Ulice należące do obwodu
Ulice: Okrzei, Środula Dolna, Północna, Zuzanna, Dwór Zagórze

Ulice: Wapienna, Batoro, Matejki, Grotgera, Malczewskiego, Siemiradzkiego, Kossaka Wita Stwosza, Małe Zagórze

Ulice: Prusa, Konopnickiej, Wyspiańskiego, Słowackiego, Mickiewicza, Krasińskiego, Kochanowskiego.

OKRĘG IX

- Obwód Nr. 1 — Lokal głosowania ulica Chemiczna Nr. 12 (Dom F-my C. G. Schön — Sala Zebrań)
- Obwód Nr. 2 — Lokal głosowania ulica Gołębia Nr. 1/IV (Dom F-my Babcock — Zieloniewski)
- Obwód Nr. 3 — Lokal głosowania ulica Będzińska Nr. 7 (Ramiża Ochotn. Straży Poż.)
- Obwód Nr. 4 — Lokal głosowania ulica Sucha (Nowy budynek szkoły powszechny)

Ulice należące do obwodu
Ulice: Piotrkowska, Chemiczna, Rybna

Ulice: Gołębia, Śnieżna, Rzymska, Zielona, Poprzeczna, Mała, Ciepła, Kopernika

Ulice: Będzińska, Czeladzka, Wielka

Ulice: Sucha, Lwowska, Osiedle Pogoń

OKRĘG X

- Obwód Nr. 1 — Lokal głosowania ulica Nowopogońska Nr. 6 (Szkoła Powszechna, parter, wejście od podwórza)
- Obwód Nr. 2 — Lokal głosowania ulica Wodna Nr. 1 (Przedszkole miejskie, dom Ruska)

Ulice należące do obwodu
Ulice: Nowopogońska, Floriańska

Ulice: Raclawicka, Wodna, Rieczna, Majowa, Waska, Zabia.

OKRĘG XI

- Obwód Nr. 1 — Lokal głosowania ulica Mariacka Nr. 1 (Mała sala zebrań — parter)
- Obwód Nr. 2 — Lokal głosowania ulica Żytnia Nr. 12 (Szkoła Powszechna Nr. 7)
- Obwód Nr. 3 — Lokal głosowania ulica Żytnia Nr. 26, róg Braeckiej (Szkoła Powszechna Nr. 3)

Ulice należące do obwodu
Ulice: Mariacka, Zeromskiego, Cicha, Środnia, Piaskowa, Przechodnia, Błotna, Orla

Ulice: Żytnia, Pułaskiego, Reymonta, Bema, Rysia, Zgoda, Dzika, Grochowa

Ulice: Bracka, Owsiana, Staropogońska, Górnicza, Twarda, Żimna, Dobra, Lisia

OKRĘG XII

- Obwód Nr. 1 — Lokal głosowania ulica Rudna Nr. 5 (Gimnazjum im. Rzadkiewiczowej)
- Obwód Nr. 2 — Lokal głosowania ulica Limanowskiego Nr. 14 (Przedszkole)

Ulice należące do obwodu
Ulice: Rudna, Książęca, Kacza, Sienna, Miłowicka

Ulice: Limanowskiego, Mazowiecka, Szopna, Pusta, Wileńska, Pszenna

OKRĘG XIII

- Obwód Nr. 1 — Lokal głosowania ulica Złota Nr. 1 (Szkoła Powszechna)

Ulice należące do obwodu
Ulice: Bryniczna, Kapliczna, Słoneczna, Saturnowska, Studzienna, Szosowa, Ślepa, Złota, Pekin

OKRĘG XIV

- Obwód Nr. 1 — Lokal głosowania ulica Podjazdowa Nr. 17 — (Szkoła Powsz. Nr. 14)
- Obwód Nr. 2 — Lokal głosowania ulica Piłsudskiego Nr. 75 — (Szkoła Powsz. Nr. 20)

Ulice należące do obwodu
Ulice: Podjazdowa, Wiktora, Francuska Brazylija

Ulice: Daleka, Małobudzka, Piłsudskiego od ul. Dalekiej do Francuskiej Nr. Nr. 39, 61, 63, 65, 67, 69, 71, 73, 75, 126, 128, 130, 130-a, 130-b, 130-c, 132, 132-a, Leńniczówka

OKRĘG XV

- Obwód Nr. 1 — Lokal głosowania ulica Chmielna Nr. 1 (Szkoła Powszechna)

Ulice należące do obwodu

Ulice: Piłsudskiego od ul. Dalekiej do Wiejskiej Nr. Nr. 29, 31, 33, 37, 39, 41, 43, 45, 47, 49, 51, 53, 55, 57, 90, 90-a, 92, 94, 96, 98, 100, 102, 104, 106, 108, 108-a, 110, 110-a, 110-b, 110-c, 110-d, 112, 114, 114-a, 116, 118, 120, 122, 124, Chmielna, Jastrzębia, Pawia, Wysoka

Ulice: Piłsudskiego od Wiejskiej do Alei Mireckiego Nr. Nr. 21, 21-a, 23, 25, 27, 52, 54, 56, 58, 60, 62, 64, 66, 68, 70, 72, 72-a, 74, 76, 78, 80, 82, 84, 86, Dziewicza, Moniuszki, Kolejowa, Objazd, Grabowa.

Ulice: Królewska, Bandurskiego, Promycka, Smolna, Swobodna, Betonowa, Kotłarska, Konrada, Władysława, Aleja Mont. Mireckiego, Skorupki, Zakręt, Miła, Szewska, Leszno

OKRĘG XVI

- Obwód Nr. 1 — Lokal głosowania ulica Nowa Nr. 49 (Szkoła Powsz. II sień, parter)

Ulice należące do obwodu

Ulice: Nowa, Kilińskiego, Piłsudskiego od wiaduktu do Alei Mont. Mireckiego Nr. Nr. 9, 11, 13, 15, 17, 19, 22, 22-a, 24, 24-a, 24-b, 24-c, 24-d, 26, 28, 30, 32, 34, 36, 38, 40, 42, 44, 46, 48, 50

Ulice: Przejazd, Ciasna, Prosta, Stara

- Obwód Nr. 2 — Lokal głosowania ulica Piłsudskiego Nr. 9 (Dom kolejowy vis a vis ul. Sobieskiego, parter, sala Rodziny Kolejowej)

- Obwód Nr. 3 — Lokal głosowania ulica Wiejska Nr. 25 (Szkoła Powszechna Sióstr Karmelitanek)

Ulice: Wiejska, Kordonowa, Topolowa, Szczodra, Niecała, Sasiedzka, Plocka, Składowa, Obchód

Prezydent Miasta **J. KACZKOWSKI, m. p.**

Urząd Miejski w Zawierciu
WYDZIAŁ OGÓLNY
Nr. O. s. 8.

OGŁOSZENIE

Podają do wiadomości, że dla wyboru radnych miejskich miasto Zawiercie podzielone zostało postanowieniem Wójtowdy Kieleckiego z dnia 1.IV 1939 r. Nr. SSM. 3/40/2/39 na 6 okręgów wyborczych i 15 obwodów głosowania i wybiera 32 radnych i tyluż ich zastępców.

OKRĘG I składa się z dwóch obwodów głosowania i wybiera 4-ch radnych i tyluż zastępców.

Obwód Nr. 1 mieści się w gmachu Starostwa Powiatowego przy ul. Sienkiewicza 34. W lokalu tym głosują wyborcy z ulic: Sienkiewicza, Kasprowieza, Ks. Skorupki, Prosta, Pierackiego, Żwirki i Wigury, Południowa, Hulczyńskiego, Górna, Radosna, Wesola, Sucha, Ludna i Senatorska.

Obwód Nr. 2 mieści się w remizie Miejskiej Straży pożarnej przy ul. Pierackiego 6. W lokalu tym głosują wyborcy z ulic: Młyn, Zienna, Żelazna, Stalowa, Zielona, Kijowska, Krakowska, Wenecka, Przechodnia, Zaporowska, Woźna, Równa, Sawickiego, Warszawska, Amatorska, Polska Zimna, Przeskok, Konopnickiej, Mickiewicza, Kraszewskiego i Boczna.

OKRĘG II składa się z trzech obwodów głosowania i wybiera 8 radnych i tyluż ich zastępców.

Obwód Nr. 1 mieści się w Domu Ludowym T. A. Z. przy ul. Fabrycznej. W lokalu tym głosują wyborcy z ulic: Fabryczna, Piłsudskiego od ul. Pierackiego, Szymańskiego i Konopnickiej.

Obwód Nr. 2 mieści się w budynku Związku Inwalidów Wojennych przy ul. Sienkiewicza 18. W lokalu tym głosują wyborcy z ulic: Kościuszki, Piłsudskiego od ul. Pierackiego, Okólna, Droga do Łosnic i Paderewskiego.

Obwód Nr. 3 mieści się w gmachu Szkoły Nr. 4 przy ul. Paderewskiego 18. W lokalu tym głosują wyborcy z ulic: Grzybowska, Orzeszkowej, Sosnowa, Spokojna, Smutna, Cementarna, Bez nazwy i Cementarnym, Pszczelna, Czyża, Dąbrowa, Daszyńskiego, Kupiecka, Piekarska, Furmańska, Michała, Staszycza, Batorego, Maja, Sadowa, Narutowicza, Pomorska, Projektowana od Pomorskiej, Piękna, Sołtyska, Kilińskiego, Pułaskiego, Traugotta, Bórnica, Niecała, Sw. Jadwigi, Słowackiego, Chmielna i prawa strona ul. Górnośląskiej od ul. Hożej.

OKRĘG III składa się z czterech obwodów głosowania i wybiera 8 radnych i tyluż ich zastępców.

Obwód Nr. 1 mieści się w gmachu Gimnazjum Państwowego przy ul. Parkowej. W lokalu tym głosują wyborcy z ulic: Ogrodowa, Dudy, Wolna, Zaulek, Morska Krótka, Krucza, Dojazd, Parkowa i Korfańtego.

Obwód Nr. 2 mieści się w gmachu Gimnazjum Męskiego przy ul. Limanowskiego 18. W lokalu tym głosują wyborcy z ulic: Wierzchowa, Brzozowa, Zuzanka Zawiercie, dnia 19 maja 1939 r.

Klonowa, Żytnia, Grabowa, Zaparkowa, Projektowana od Zaparkowej i Limanowskiego.

Obwód Nr. 3 mieści się w domu p. Lakoty A. przy ul. Limanowskiego 11. W lokalu tym głosują wyborcy z ulic: Szeroka, Ptasia, Piaskowa i Waska.

Obwód Nr. 4 mieści się w domu miejskim przy ul. Pastewnej Nr. 6. W lokalu tym głosują wyborcy z ulic: Krzywa, Prózna, Czysta, Topiel, Jasna, Pastewna Piwna, Topolowa, Zgoda, Gołębia, Stefania, Wiatrowa Orla, Zagłody, Skrzetuskiego, Billiewiczówny, Wiśniowieckiego, Kmiecica, Sobieskiego, Bohuna, Wołodowskiego Smużna, Tylna, Droga polna od ul. Oświatowej, Oświatowa i Nowy Świat.

OKRĘG IV składa się z dwóch obwodów głosowania i wybiera 3-ch radnych i tyluż zastępców.

Obwód Nr. 1 mieści się w gmachu Banku Żydowskiego przy ul. Bagno 7. W lokalu tym głosują wyborcy z ulic: Marszałkowska, Nowy Rynek, Ciemna, Bagno i Widok.

Obwód Nr. 2 mieści się w lokalu Gminy Żydowskiej przy ul. Hożej Nr. 7. W lokalu tym głosują wyborcy z ulic: Ciemna, Hoża, Apteczna i Rynkowa.

OKRĘG V składa się z dwóch obwodów głosowania i wybiera 4 radnych i tyluż zastępców.

Obwód Nr. 1 mieści się w gmachu Gimnazjum im. Małczewskiej przy ul. Sądowej Nr. 8. W lokalu tym głosują wyborcy z ulic: Wronia Zakręt, Mostowa, Przechód, Rysia, Jagiellońska, Składowa, Grunwaldzka, Podlesna, Spacerowa, Dębowa, Miła, Zielna, Dojazdowa, Szewska, Chemiczna, Bzowska i Wypaliska.

Obwód Nr. 2 mieści się w gmachu Szkoły Nr. 3 (żydowskiej) przy ul. Towarowej 24. W lokalu tym głosują wyborcy z ulic: Górnośląska z wyjątkiem prawej strony do ul. Hożej, Graniczna, Zachodnia, Kozia, Pusta, Daleka Gesia, Miodowa, Kopalniana, Ciągowska, Rzemieślnicza, Chłodna, Zabia, Projektowana przy Zabiej, Hutnicza za Berndtem w polu, Towarowa, Kopernika, Maciejowskiego, Pod Kadzielową, Piesza i Pogorzelska.

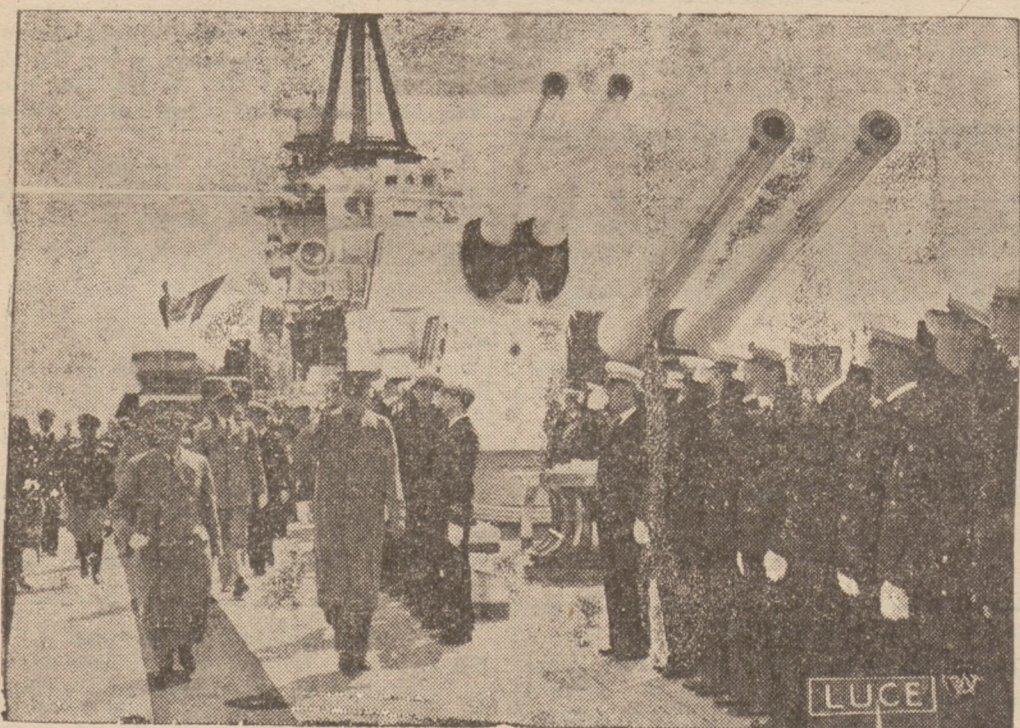
OKRĘG VI składa się z dwóch obwodów głosowania i wybiera 3 radnych i tyluż ich zastępców.

Obwód Nr. 1 mieści się w świetlicy P. C. K. przy ul. 11-go Listopada 11. W lokalu tym głosują wyborcy z ulic: 11-go Listopada, Robotnicza, Żurawia, Rzeczna, Przemysłowa, Szkolna, Wspólna i Wiejska.

Obwód Nr. 2 mieści się w gmachu Szkoły Nr. 1 przy ul. Szkolnej 17. W lokalu tym głosują wyborcy z ulic: Polebska, Rolnicza, Podmiejska, Mrzygłodzka, Włodowska, Ślepa, Starejszkolna i Cerafiska.

Prezydent Miasta

(-) Czesław Kowalski



REGENT JUGOSŁAWII NA REWII FLOTY WŁOSKIEJ W TRIESTE.
Regent Jugosławii ks. Paweł w towarzystwie króla Wiktora Emanuela III, następcy tronu ks. Humberta i Mussoliniego przed frontem oddziału marynarzy w Trieście, dokąd przybył celem wzięcia udziału w wielkiej rewii floty włoskiej.

Pamiętaj, że kuchenka elektryczna to nie luksus, a nieodzowna potrzeba każdego dnia.

Informacje w sprawie nabywania kuchenek elektrycznych udziela sklep Elektrowni, Sosnowiec, ul. Piłsudskiego 18.

**ELEKTROWNIA OKRĘGOWA
W ZAGŁĘBIU DĄBROWSKIM S.A.**

RADIO

PROGRAM OGÓLNOPOLSKI

Sobota, 20 maja.
6.30 Pieśń Kiedy rano wstają zorze
6.55 Gimnastyka 6.50 Muzyka 7.00 Dzieńnik poranny 7.15 Muzyka 8.00 Audycja dla szkół 8.10 Przerwa 11.00 Audycja dla poborowych 11.57 Sygnał czasu i hejnał z Krakowa 12.03 Audycja południowa 13.00 Przerwa 15.00 Teatr Wyobrazni dla dzieci 15.30 Muzyka obiadowa 16.00 Dzieńnik popołudniowy 16.08 Wiadomości 16.50 Spodarcze 18.20 Kronika literacka 18.35 Recital skrzypcowy 17.00 Transmisja nabożeństwa majowego 18.00 Pogadanka 18.10 Płyty 18.30 Audycja dla Polaków za granicą 19.15 Koncert rozrywkowy 20.00 Audycja dla wsi 20.15 D. c. Koncert 20.35 Audycja informacyjna 21.00 Krakowianie i górale 22.55 Przegląd prasy 22.58 Komunikat szybowcowy 23.00 Ostatnie wiadomości dziennika wieczornego 23.05 Komunikat meteorologiczny 23.05 Wiadomości z Polski w języku niemieckim 23.15 Muzyka taneczna.

KATOWICE

Sobota, 20 maja
5.30 Dzień dobry — wesoly montaż płytowy 6.30 Program na dziś 11.25 Muzyka 14.00 Pieśni majowe z Wieży Mariackiej w Krakowie 14.10 Muzyka rozrywkowa 14.50 Wiadomości bieżące i giełda 18.00 Muzyka kameralna 18.25 Wiadomości sportowe 20.00 Pogadanka aktualna 20.10 Płyty 22.55 Komunikat bieżący 23.05 Zakończenie programu.

PROGRAM OGÓLNOPOLSKI

Niedziela, 21 maja.
7.15 Pieśń Nie opuszczaj nas. 7.20 Koncert poranny 8.00 Dziennik poranny 8.15 Audycja dla wsi 9.15 Transmisja nabożeństwa z Lutlina, Po nabożeństwie ok. godz. 10.30 Płyty 11.15 Reportaż dźwiękowy 11.45 Z rozważań nad Kraszewskim 11.57 Sygnał czasu i hejnał z Krakowa 12.03 Poranek symfoniczny 13.00 Wyjątki z Pism Józefa Piłsudskiego 19.05 Przegląd kulturalny 13.15 Muzyka obiadowa 14.40 Wszystkiego po trochu 15.00 Audycja dla wsi 16.30 Polska muzyka fortepianowa 17.00 Transm. z Leczna 17.45 Koncert rozrywkowy 18.45 Chwila Biura Studiów 18.55 Opieryny tr. z Przemysła 19.30 Iskry na szablach 19.50 Transm. fragm. meczu tenisowego o Puchar Davisa Polska — Niemcy 20.05 Marsze 20.15 Transm. fragmentów Centralnego Biegu Narodowego 20.30 Audycja informacyjna 21.20 Arie operowe 21.50 Teatr Wyobrazni 22.40 Muzyka taneczna 23.00 Ostatnie wiadomości dziennika wieczornego 23.05 Komunikat meteorologiczny 23.05 Wiadomości z Polski w języku angielskim.

KATOWICE

Niedziela, 21 maja.
6.15 Surmy Śląskie 6.25 Program na dziś 6.30 Gra orkiestra wojskowa 7.10 Pogadanki 8.45 Pogadanka 8.55 Muzyka ludowa 9.05 Pogadanka Po nabożeństwie ok. g. 10.30 Muzyka 13.05 Przegląd kulturalny 14.40 Co słychać na Śląsku 14.50 Popołudnie śląskiego rolnika 19.30 Co nie dzieła u Karlika 02.10 Wiadomości sportowe 23.05 Zakończenie programu.

Kino „EDEN”

DZIŚ! DZIŚ!
Porywający, fascynujący film pt.

TLUM SZALEJE

W roli głównej bożyszcze koblet Robert TAYLOR, Maureen O'Sullivan
Początek I seansu o godz. 17.30
w niedziele i święta o g. 15.30.

SPORT

Jeszcze o kaperowaniu

GRACZY SOSNOWIECKIEJ UNII

Dopiero po dziewięciu dniach od naszej notatki oświetlającej rzekomą aferę z kaperowaniem graczy sosnowieckiej Unii przez wyślaną k. Starachowickiego K. S. referent sportowy „Torpedy” wyjątkowo odpowiadając, w której z uporem twierdził, że on właśnie ma rację. Trudno, nie mamy wcale zamiaru wyprowadzać go z tego błędnego stanu, a jeżeli nie stwierdzimy, że zarówno członkowie zarządu Unii, jak i przedstawiciele okręgu oświadczają, że nie oficjalnie o tej sprawie nie wiemy. Również sam Wandrasz i to nie lam. ch „Torpedy” wyjaśnił zdecydowanie, że nie było wogóle mowy o kaperowaniu któregoś z graczy Unii przez Starachowickiego K. S. Chyba to powinno wystarczyć. No, ale na upór lekarstwa nie ma.

Otwarcie sezonu letniego

Z.O.M. ŚLĄSKA I ZAGŁĘBIA

W ub. czwartek w Katowicach odbyło się otwarcie sezonu letniego motocyklistów Śląska i Zagłębia Dąbrowskiego. Na uroczystość przybyło 240 motocyklistów i kilkanaście samochodów.

Raport i defiladę odebrał pułk. Giza w towarzystwie prezesa O.Z.N. mjr. Tarneckiego i zaproszonych gości. Po defiladzie udano się do kościoła w Panewnikach, gdzie po uroczystym nabożeństwie i przemówieniu przeora O.O. Franciszkanów dokonano poświęcenia maszyn.

W czasie posiłku w Tychach przemawiali pułk. Giza i mjr. Tarnecki.

Smierć piłkarza PO MECZU

W dn. 18 bm. odbył się w Olkuszu pogrzeb 20-let. Jerzego Tomsi, członka KS Zw. Rezerw. w Olkuszu. Zmarły w drodze z meczu w Czeladzi zemstał i odwieszony został niezwłocznie do szpitala olkuskiego, gdzie nazajutrz rano zmarł. Według orzeczenia lekarza, śp. Tomsi chry był na serce.

DRUKARNIA

EXPRES ZAGŁĘBIA

SOSNOWIEC, UL. TEATRALNA 1-a.

WYKONYWA:
WSZELKIE ROBOTY
W ZAKRESIE DRUKARSTWA
WCHODZĄCE, JAK:
ZASOPISMA,
BROSZURY,
AFISZE,
ULOTKI,
KLEPSYDRI
(T. P.)

SZYBKO I SOLIDNIE
CENY KONKURENCYJNE

DRABNE OGŁOSZENIA

POSADY I PRACE

POTRZEBNA pomoc buchaltera. Zgłoszenia do Sosnowiec, Szopena 6 m. 8.

Fierumerata wynosi miesięcznie zł. 2

Adres Redakcji, Administracji i Drukarni: Sosnowiec, ul. Teatralna 1-a.

Telefony: Redakcji 6.16.92, Administracji 6.14.97.

Konto czekowe P. K. O. Katowice 304.247.

CENY OGŁOSZEŃ:

za wiersz milimetryowy przed tekstem 1 gr., w tekście 50 gr., za tekstem 40 gr. Ogłoszenia tabelaryczne 50 proc., a świąteczne 25 proc. drożej. — Drobne ogłoszenia po 10 groszy. Dla poszukujących pracy 3 groszy za wyraz. — Najmniej 1 złoty. — Za zastrzeżenie miejsca dolicza się 25 proc.

Rękopisów nadesłanych, a nie zamówionych redakcja nie honoruje.