



DZIENNIK URZĘDOWY WOJEWÓDZTWA NOWOSĄDECKIEGO

Nr 4/96

Nowy Sącz, dnia 5 lutego 1996 r.

33

Treść:
Poz.:

Str.

UCHWAŁY

13 —	Nr X/64/95 Rady Gminy w Łukowicy z dnia 28 grudnia 1995 r. w sprawie zmiany miejscowego planu zagospodarowania przestrzennego Gminy Łukowica	33
14 —	Nr XIII/88/95 Rady Gminy Tymbark z dnia 29 grudnia 1995 r. w sprawie zmiany miejscowego planu zagospodarowania przestrzennego Gminy Tymbark	37
15 —	Nr XVIII/133/96 Rady Gminy Uzdrowskiej Krynica z dnia 18 stycznia 1996 r. w sprawie referendum gminnego	47
16 —	Nr XIX/144/96 Rady Miejskiej w Limanowej z dnia 18 stycznia 1996 r. w sprawie referendum gminnego	50

INFORMACJA WOJEWODY NOWOSĄDECKIEGO

17 —	z dnia 30 stycznia 1996 r. o wydanych w 1995 roku zarządzeniach zatwierdzających 10-letnie uproszczone plany urządzania lasów stanowiących własność osób fizycznych	52
------	---	----

13

UCHWAŁA Nr X/64/95 RADY GMINY W ŁUKOWICY

z dnia 28 grudnia 1995 r.

w sprawie: uchwalenia zmiany miejscowego planu zagospodarowania przestrzennego Gminy Łukowica

Działając na podstawie art. 18 ust. 2 pkt. 5 ustawy z dnia 8 marca 1990 r. o samorządzie terytorialnym (Dz. U. Nr 16 poz. 95, Nr 32, poz. 191, Nr 34, poz. 199, Nr 43, poz. 253, Nr 89, poz. 518; z 1991 r. Nr 4, poz. 18, Nr 110, poz. 473; z 1992 r. Nr 85, poz. 428, Nr 100, poz. 499; z 1993 r. Nr 17, poz. 78; z 1994 r. Nr 122, poz. 593; z 1995 r. Nr 74, poz. 368 i Nr 124, poz. 601), art. 8 ust. 1, art. 10 ust. 3 art. 11 ust. 1, art. 26, art. 36 ust. 3 ustawy z dnia 7 lipca 1994 r. o zagospodarowaniu przestrzennym (Dz. U. Nr 89, poz. 415) i art. 7 ust. 1 ustawy z dnia 3 lutego 1995 r. o ochronie gruntów rolnych i leśnych (Dz. U. Nr 16, poz. 78) Rada Gminy Łukowica uchwala co następuje:

§ 1

Zmienia się miejscowy plan zagospodarowania przestrzennego Gminy Łukowica — zwany dalej „miejscowym planem” wprowadzony w życie Uchwałą Nr III/13/88 Gminnej Rady Narodowej Łukowica z dnia 29 grudnia 1988 r. (Dz. Urz. Woj. Nowosądeckiego Nr 20/89 poz. 225, Nr 32/90, poz. 326, Nr 16/92, poz. 154, Nr 19/93, poz. 195, Nr 12/94, poz. 153, Nr 24/95, poz. 117) w następujący sposób:

I. Ustalenia ogólne:

1. Ustala się zakaz zrzutu nieoczyszczonych ścieków do gleby i wód otwartych.
2. Obowiązuje zorganizowana zbiórka odpadów z unieszkodliwianiem na wysypisku wiejskim.
3. Obowiązuje zakaz uszczuplania terenów przeznaczonych dla zieleni przybrzeżnej wód płynących.

II. Ustalenia szczegółowe:

We wsi Przyszowa — plan nr 1

- Część działki nr 770 o pow. 0,45 ha wyłącza się z terenów rolnych (69 RP) i przeznaczają się na cele mieszkaniowe (MN).

- W granicach opracowania utrzymuje się rolnicze przeznaczenie pozostałych terenów (69 RP).
- Adaptuje się dotychczasowe usługowe funkcje terenów oznaczonych symbolami 20 RPH, 22 RPU/A, 24 RPU z obowiązkiem dostosowania funkcji i zagospodarowania do wymogów przepisów szczególnych.
- Adaptuje się funkcje usług handlu (21 UH).
- Dla całego nowego terenu budownictwa mieszkaniowego (MN) wymagany jest przed wydzieleniem działek, projekt podziału, umożliwiający harmonijne kształtowanie zabudowy, przy zapewnieniu dogodnych dojazdów.
- Doprowadzenie energii elektrycznej z istniejącej sieci następuje na warunkach określonych przez zarządzającego.
- Zaopatrzenie w wodę z lokalnego ujęcia.

plan nr 2

- Przeznacza się działkę nr 1089/6, usytuowaną w strefie ochrony konserwatorskiej zespołu dworskiego i parkowego, dotychczas użytkowaną rolniczo — dla budownictwa mieszkaniowego, na warunkach podanych przez Wojewódzkiego Konserwatora Zabytków w Nowym Sączu w postanowieniu z dnia 7 grudnia 1995 r.
- Obowiązuje opracowanie indywidualnego projektu budowlanego.
- Adaptuje się dotychczasowe funkcje terenów: usług oświaty (101 UO), budownictwa jednorodzinne (30 MNj), usług sportu (34 US), zieleni przybrzeżnej potoku Słomka, oraz pozostałych terenów rolnych (69 RP).
- Zaopatrzenie w wodę z lokalnego ujęcia.

- Energia elektryczna doprowadzana jest z istniejącej sieci na warunkach określonych przez zarządzającego.

§ 2

Ustala się następującą wysokość opłaty wyrażoną jako stosunek procentowy wzrostu wartości nieruchomości w związku ze zmianą planu:

- | | |
|---------------------------------------|------|
| — dz. nr 770 położona w Przyszowej | — 8% |
| — dz. nr 1089/6 położona w Przyszowej | — 7% |

§ 3

Dla terenów wymienionych w § 1 i 2 obowiązują miejscowe plany zagospodarowania przestrzennego, których integralną częścią są rysunki planów nr 1 i nr 2 opracowane w skali 1 : 5000

§ 4

Z dniem wejścia w życie niniejszej uchwały traci moc Uchwała Nr III/13/88 z dnia 29 grudnia 1988 r. w zakresie dotyczącym ustaleń wprowadzonych niniejszą Uchwałą.

§ 5

Wykonanie Uchwały powierza się Zarządowi Gminy Łukowica.

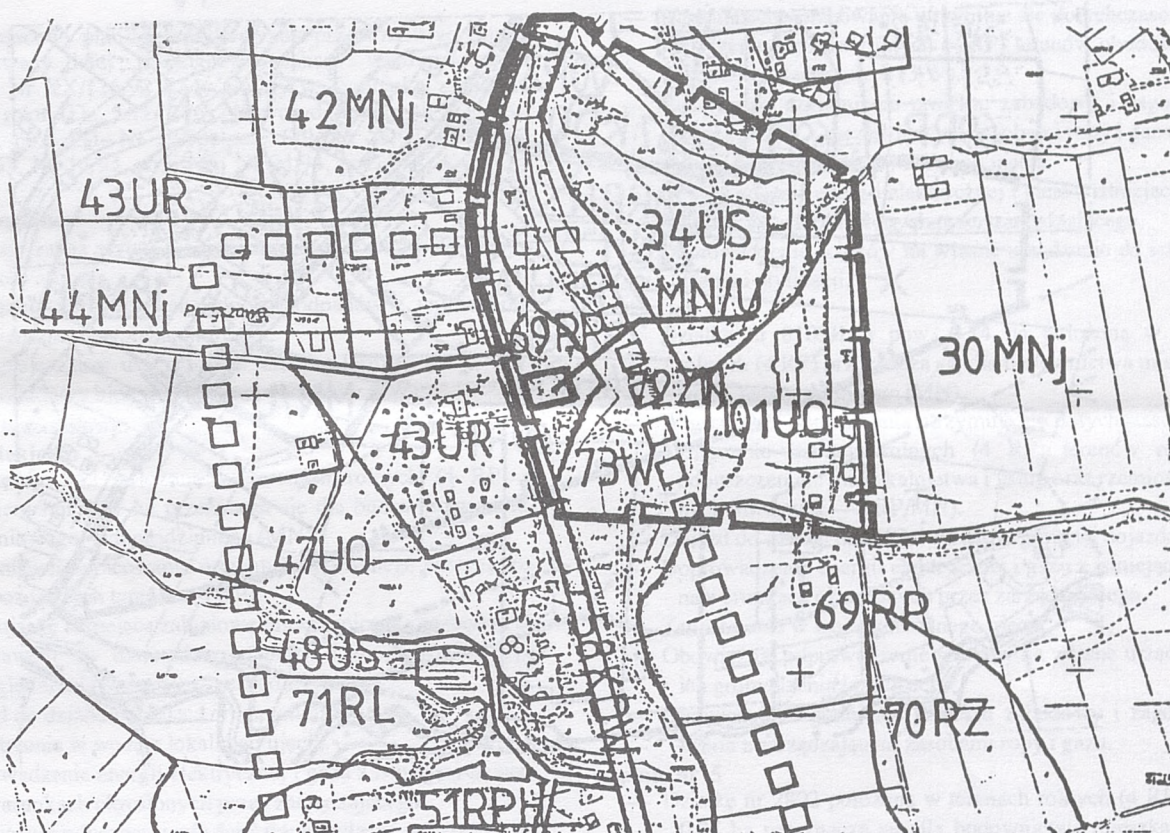
§ 6

Uchwała podlega ogłoszeniu na tablicy ogłoszeń Urzędu Gminy Łukowica i wchodzi w życie po upływie 14 dni od daty jej publikacji w Dzienniku Urzędowym Województwa Nowosądeckiego.

Przewodniczący Rady Gminy: Józef Jędrzejek

Plan nr 1 / załącznik do
Uchwały Nr **XI/64/95**
Rady Gminy w Łukowicy
z dnia **28.12.1995r**

Zmiana miejscowego planu ogólnego zagospodarowania
przestrzennego Gminy Łukowica skala 1:5 000
zatwierdzonego Uchwałą Nr III/13/88 Rady Gminy w Łukowicy
z dnia 29 grudnia 1988r i aktualizowanego Uchwałą Nr XIII/71/92
Rady Gminy Łukowicy z dnia 14 kwietnia 1992r.
wies: Przyszowa



Ustalenia: — granica opracowania

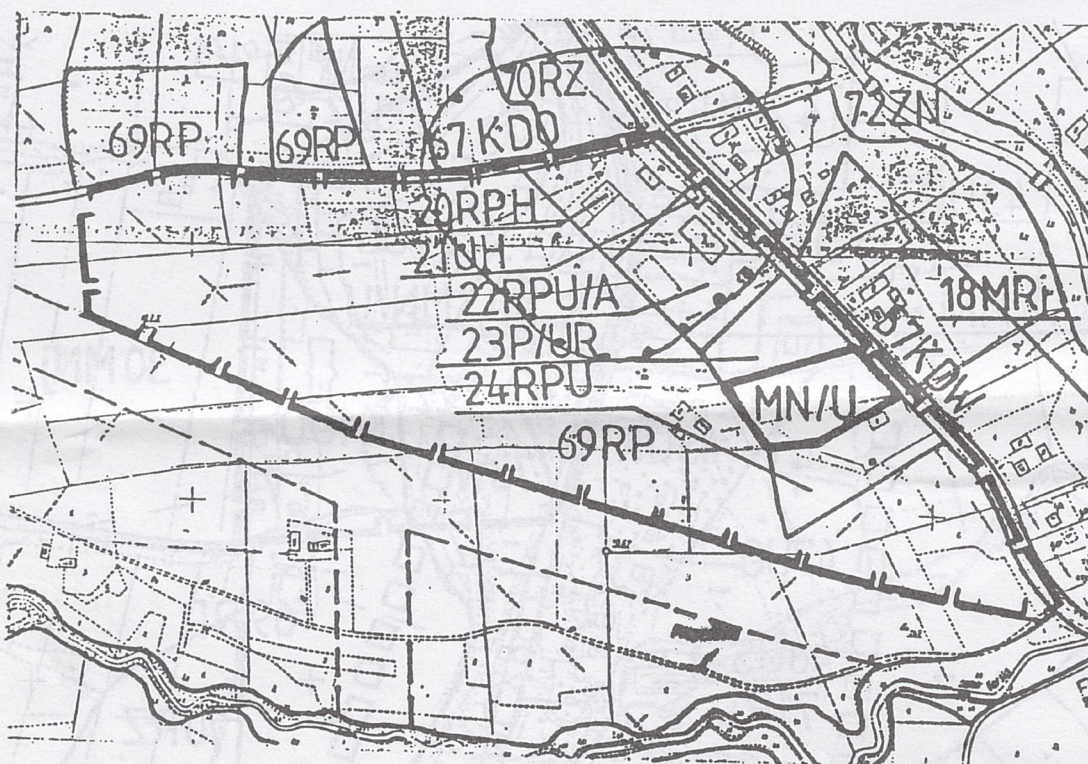
34US	teren usług sportu
101UO	teren usług oświaty
30MNj	teren zabudowy jednorodzinnej
72ZN	teren zieleni łęgowej
□□□□	granica strefy ochrony konserwatorskiej
58KDW, 59KDW	drogi wojewodskie
73W	tereny wód otwartych
69RP	teren upraw polowych

Obszar objęty zmianą planu:

MN/U	budownictwo mieszkaniowe z dopuszczeniem drobnych usług
------	---

Plan nr 2 / załącznik do
 Uchwały Nr X/64/95
 Rady Gminy w Łukowicy
 z dnia 28.12.1995r.

Zmiana miejscowego planu ogólnego zagospodarowania
 przestrzennego Gminy Łukowica skala 1:5 000
 zatwierdzonego Uchwałą Nr III/13/88 Rady Gminy w Łukowicy
 z dnia 29 grudnia 1988r i aktualizowanego Uchwałą Nr XIII/71/92
 Rady Gminy Łukowicy z dnia 14 kwietnia 1992r.
 wieś: Przyszowa



Ustalenia: — granica opracowania

20RPH	tereny urządzeń zaopatrzenia i zbytu rolnictwa. —strefa 75m.
21UH	tereny usług handlu
22PPU/A	teren urządzeń obsługi rolnictwa oraz administracji
24RPU	teren urządzeń obsługi rolnictwa
70RZ	teren użytków zielonych
67KDO	ulica osiedlowa
57KDW	droga wojewódzka
— — —	linia energetyczna
	granica strefy ochronnej obiektu szkodliwego lub uciążliwego

23P/UR	teren przemysłu i rzemiosła
69RP	teren upraw polowych

Obszar objęty zmianą planu:

MN/U	budownictwo mieszkaniowe z dopuszczeniem drobnych usług
------	---

UCHWAŁA Nr XIII/88/95 RADY GMINY TYMBARK

z dnia 29 grudnia 1995 r.

w sprawie: uchwalenia zmiany miejscowego planu zagospodarowania przestrzennego Gminy Tymbark

Działając na podstawie art. 18 ust. 2 pkt. 5 ustawy z dnia 8 marca 1990 r. o samorządzie terytorialnym (Dz. U. Nr 16 poz. 95, Nr 32, poz. 191, Nr 34, poz. 199, Nr 43, poz. 253, Nr 89, poz. 518; z 1991 r. Nr 4, poz. 18, Nr 110, poz. 473; z 1992 r. Nr 85, poz. 428, Nr 100, poz. 499; z 1993 r. Nr 17, poz. 78; z 1994 r. Nr 122, poz. 593 oraz z 1995 r. Nr 74, poz. 368 i Nr 124, poz. 601), art. 8 ust. 1, art. 10 ust. 3 art. 11 ust. 1, art. 26, art. 36 ust. 3 ustawy z dnia 7 lipca 1984 r. o zagospodarowaniu przestrzennym (Dz. U. Nr 89, poz. 415) i art. 7 ust. 1 ustawy z dnia 3 lutego 1995 r. o ochronie gruntów rolnych i leśnych (Dz. U. Nr 16, poz. 78) Rada Gminy w Tymbarku na wniosek Zarządu Gminy Tymbark uchwala co następuje:

§ 1

Zmienia się miejscowy plan zagospodarowania przestrzennego Gminy Tymbark — zwany dalej „miejscowym planem” wprowadzony w życie Uchwałą Nr XX/116/92 Rady Gminy w Tymbarku z dnia 11 sierpnia 1992 roku (Dz. Urz. Woj. Nowosądeckiego Nr 22, poz. 227, Nr 15/93, poz. 151, Nr 17/93, poz. 179, Nr 25/93, poz. 254, Nr 6/94, poz. 63, Nr 14/94, poz. 165, Nr 24/94, poz. 278) w sposób następujący:

I. Ustalenia ogólne:

1. Ustala się zakaz zrzutu nieoczyszczonych ścieków do gleby i wód otwartych.
2. Obowiązuje zorganizowana zbiórka odpadów z unieszkodliwianiem na wysypisku gminnym.
3. Obowiązuje zakaz uszczuplania terenów leśnych (Ls) i terenów obudowy biologicznej rzek i potoków (3W).

II. Ustalenia szczegółowe:**We wsi Piekietko — plan nr 1**

- Działkę nr 362 położoną w terenach rolnych (4 RP) o powierzchni 0,27 ha przeznacza się dla budownictwa mieszkaniowego, jednorodzinne (MN).
- W granicach opracowania utrzymuje się rolnicze przeznaczenie pozostałych terenów (4 RP).
- Adaptuje się istniejącą zabudowę mieszkaniową i gospodarczą z prawem do remontów, adaptacji i modernizacji przy uwzględnieniu przepisów szczególnych.
- Dojazd do działki istniejącą drogą gminną.
- Zaopatrzenie w wodę z lokalnego ujęcia.
- Doprowadzenie energii elektrycznej i gazu z istniejących sieci na warunkach określonych przez zarządzającego.
- Obowiązuje odprowadzenie ścieków na własne urządzenie do ich gromadzenia i utylizacji.

We wsi Słopnice Królewskie — plan nr 2

- Działki nr 1434/2 i nr 1437 usytuowane w terenach wskazanych do zalesienia 2RL — Lz z uwagi na słabą przydatność rolniczą przeznacza się dla budownictwa mieszkaniowego, jednorodzinne (MN).
- W granicach opracowania utrzymuje się dotychczasowe przeznaczenie terenów: leśnych do przebudowy drzewostanu (2RL) usługowych (11U) osiedleńczych tj. mieszkalnictwa usług i rzemiosła (9MN/U).
- Utrzymuje się również dotychczasową funkcję drogi wojewódzkiej o funkcji lokalnej (18 WL) oraz drogi wojewódzkiej o funkcji ponadlokalnej (02 WP).
- Teren objęty opracowaniem znajduje się w granicach — obszaru górniczego ropy i gazu ziemnego — obowiązuje uzgodnienie projektów zagospodarowania z zarządzającym.
- Dojazd do działek nr 1434/2 i 1437 od drogi dojazdowej nr 1436.
- Zaopatrzenie w wodę z lokalnego ujęcia.

- Doprowadzenie energii elektrycznej i gazu z istniejących sieci na warunkach określonych przez zarządzającego.
- Odprowadzenie ścieków na własne urządzenie do ich gromadzenia i utylizacji.

plan nr 3

- Działkę nr 7679/2 o pow. 0,17 ha położoną w terenach rolnych (4 RP) przeznacza się dla budownictwa mieszkaniowego, jednorodzinne (MN).
- Adaptuje się istniejącą w granicach opracowania zabudowę mieszkalno-gospodarczą z prawem do remontów i adaptacji.
- Ustala się dojazd do działki nr 7679/2 od drogi gminnej dojazdowej.
- W granicach opracowania utrzymuje się dotychczasowe przeznaczenie terenów rolnych (4 RP) terenów obudowy biologicznej wód płynących (3 W).
- Obowiązuje uzgodnienie projektu zabudowy i zagospodarowania działki z zarządzającym zasobami ropy i gazu.
- Doprowadzenie wody z lokalnego ujęcia.
- Doprowadzenie energii elektrycznej i gazu z istniejących sieci na warunkach określonych przez zarządzającego.
- Odprowadzenie ścieków na własne urządzenie do ich gromadzenia i utylizacji.

plan nr 4

- Działkę nr 8103/1 o pow. 0,14 ha położoną w terenach rolnych (4 RP) przeznacza się dla budownictwa mieszkaniowego, jednorodzinne (MN).
- W granicach opracowania utrzymuje się dotychczasowe przeznaczenie terenów rolnych (4 RP) terenów rolnych z dopuszczeniem mieszkalnictwa i usług oraz rzemiosła (drobnych inwestycji — 5 RP/MN).
- Dojazd do działki nr 8103/1 od drogi gminnej dojazdowej.
- Doprowadzenie energii elektrycznej i gazu z istniejących sieci na warunkach określonych przez zarządzającego.
- Zaopatrzenie w wodę z lokalnego ujęcia.
- Obowiązuje odprowadzenie ścieków na własne urządzenie do ich gromadzenia i utylizacji.
- Obowiązuje uzgodnienie projektu zabudowy i zagospodarowania z zarządzającym zasobami ropy i gazu.

plan nr 5

- Działkę nr 2802 położoną w terenach rolnych (4 RP) o pow. 0,27 ha przeznacza się dla budownictwa mieszkaniowego, jednorodzinne (MN).
- W granicach opracowania utrzymuje się dotychczasowe rolnicze przeznaczenie pozostałych terenów (4 RP) oraz terenów osiedleńczych tj. mieszkalnictwa, usług i rzemiosła (9 MN/U).
- Adaptuje się istniejącą zabudowę mieszkalną i gospodarczą z prawem do generalnych remontów i modernizacji.
- Dojazd do działki od drogi wojewódzkiej o funkcji ponadlokalnej (02 WP).
- Zaopatrzenie w wodę z lokalnego ujęcia.
- Doprowadzenie energii elektrycznej i gazu z istniejących sieci na warunkach określonych przez zarządzającego.
- Obowiązuje odprowadzenie ścieków na własne urządzenie do ich gromadzenia i utylizacji.

We wsi Słopnice Szlacheckie — plan nr 6

- Część działki nr 306/9 o pow. 0,09 ha — położonej w terenach rolnych (4 RP) przeznacza się dla budownictwa mieszkaniowego, jednorodzinne (MN).

- Utrzymuje się — w granicach opracowania — dotychczasowe rolnicze przeznaczenie pozostałych terenów (4 RP) terenów leśnych (2 RL) terenów obudowy biologicznej wód płynących (3W) oraz terenów rolno-osadniczych (5 RP/MN).
- Adaptuje się istniejącą zabudowę mieszkalną i gospodarczą z prawem do jej remontu, adaptacji i modernizacji przy uwzględnieniu przepisów szczególnych.
- Dojazd do działki od drogi gminnej nr 3 — o funkcji lokalnej.
- Zaopatrzenie w wodę z lokalnego ujęcia.
- Doprowadzenie energii elektrycznej i gazu z istniejących sieci na warunkach określonych przez zarządzającego.
- Obowiązuje odprowadzenie ścieków na własne urządzenia do ich gromadzenia i utylizacji.
- Zabudowę należy lokalizować przy północno-zachodniej granicy działki uwzględniając wymogi przepisów szczególnych.

plan nr 7

- Północno-zachodnią część działki nr 3982 — położonej w terenach rolnych (4 RP) o pow. 0,18 ha przeznacza się dla budownictwa mieszkaniowego, jednorodzinnego (MN), obowiązuje zachowanie terenów obudowy biologicznej potoku.
- Utrzymuje się — w granicach opracowania — dotychczasowe rolnicze przeznaczenie pozostałych terenów oraz funkcji dróg dojazdowych.
- Dojazd do działki od drogi wojewódzkiej o funkcji ponadlokalnej (02 WP).
- Zaopatrzenie w wodę z lokalnego ujęcia.
- Doprowadzenie energii elektrycznej i gazu z istniejących sieci na warunkach określonych przez zarządzającego.
- Obowiązuje odprowadzenie ścieków na własne urządzenie do ich gromadzenia i utylizacji.

We wsi Tymbark — plan nr 8

- Działki nr 977/12, 977/13 oraz część działki nr 977/4 położoną poza strefą ochrony konserwatorskiej — wchodzące w skład terenów usługowych (11 U) przeznacza się dla budownictwa mieszkaniowego, jednorodzinnego (MN/U) z dopuszczeniem drobnych usług nieuciążliwych.
- Działkę nr 977/15 z istniejącym rozpoczętym budynkiem mieszkalnym wielorodzinnym dotychczas wchodzącą w skład terenów zieleni (18 ZP) przeznacza się dla budownictwa mieszkaniowego o niskiej intensywności z zielenią towarzyszącą — urządzonej (MN/ZP).
- Obowiązuje konserwacja i utrzymanie istniejącego starodrzewia jako pozostałości parku dworskiego z XIX wieku. W obszarze opracowania należy uzupełnić zieleni tzn. zadrzewienia i zakrzaczenia dostosowując ich dobór do warunków określonych w decyzji nr 191/U/85 w sprawie wpisu w/w dobra kultury do rejestru zabytków.
- W granicach opracowania utrzymuje się dotychczasowe przeznaczenie terenów osiedleńczych (9 MN/U).
- Obowiązuje dostosowanie rozwiązań w kształtowaniu architektury do wytycznych Wojewódzkiego Konserwatora Zabytków.
- Adaptuje się istniejące dojazdy do poszczególnych działek.
- Zaopatrzenie w wodę, gaz i energię elektryczną z istniejących sieci na warunkach określonych przez zarządzającego.

- Obowiązuje odprowadzenie ścieków do kanalizacji z odprowadzeniem na istniejącą oczyszczalnię.

plan nr 9

- Działkę nr 1981 o pow. 0,09 ha — położoną w terenach rolnych (4 RP) przeznacza się dla budownictwa mieszkaniowego, jednorodzinnego (MN).
- W granicach opracowania utrzymuje się dotychczasowe przeznaczenie terenów leśnych (1 RL) i rolnych (4 RP).
- Adaptuje się istniejącą zabudowę mieszkalno-zagrodową z prawem do remontów, modernizacji i adaptacji na warunkach określonych w przepisach szczególnych.
- Obowiązuje dostosowanie rozwiązań architektoniczno-przestrzennych do ukształtowania terenu, krajobrazu i stosowanych tradycyjnie form budownictwa regionalnego.
- Realizacja zagospodarowania i zabudowy działki nr 1981 wymaga formalnego zapewnienia dojazdu.
- Doprowadzenie energii elektrycznej i docelowo gazu z istniejących sieci na warunkach określonych przez zarządzającego.
- Odprowadzenie ścieków na własne urządzenie do ich gromadzenia i utylizacji.
- Zaopatrzenie w wodę z indywidualnego ujęcia.

§ 2

Ustala się następującą wysokość opłaty wyrażoną jako stosunek procentowy wzrostu wartości nieruchomości w związku ze zmianą planu:

1. dz. nr 362 w Piekiełku	— 5%
2. dz. nr 1434/2 i 1437 w Słopicach Królewskich	— 5%
3. dz. nr 7679/2 w Słopicach Królewskich	— 5%
4. dz. nr 8103/1 w Słopicach Królewskich	— 5%
5. dz. nr 2802 w Słopicach Królewskich	— 5%
6. dz. nr 306/9 w Słopicach Szlacheckich	— 5%
7. dz. nr 3982 w Słopicach Szlacheckich	— 5%
8. dz. nr 977/12, 977/13 w Tymbarku (z uwagi na fakt, że była już przeznaczona na cele inwestycyjne).	— 0%
9. dz. nr 1981 w Tymbarku	— 5%

§ 3

Dla terenów wymienionych w § 1 i 2 obowiązują miejscowe plany zagospodarowania przestrzennego, których integralną częścią są rysunki planów od numeru 1 do numeru 9, w skali 1 : 5000 stanowiące załączniki do Uchwały.

§ 4

Z dniem wejścia w życie niniejszej uchwały traci moc Uchwała Nr XX/116/92 Rady Gminy w Tymbarku z dnia 11 sierpnia 1992 r. (Dz. Urz. Woj. Nowosądeckiego Nr 22/92, poz. 227) w zakresie dotyczącym ustaleń wprowadzonych niniejszą uchwałą.

§ 5

Wykonanie Uchwały powierza się Zarządowi Gminy Tymbark.

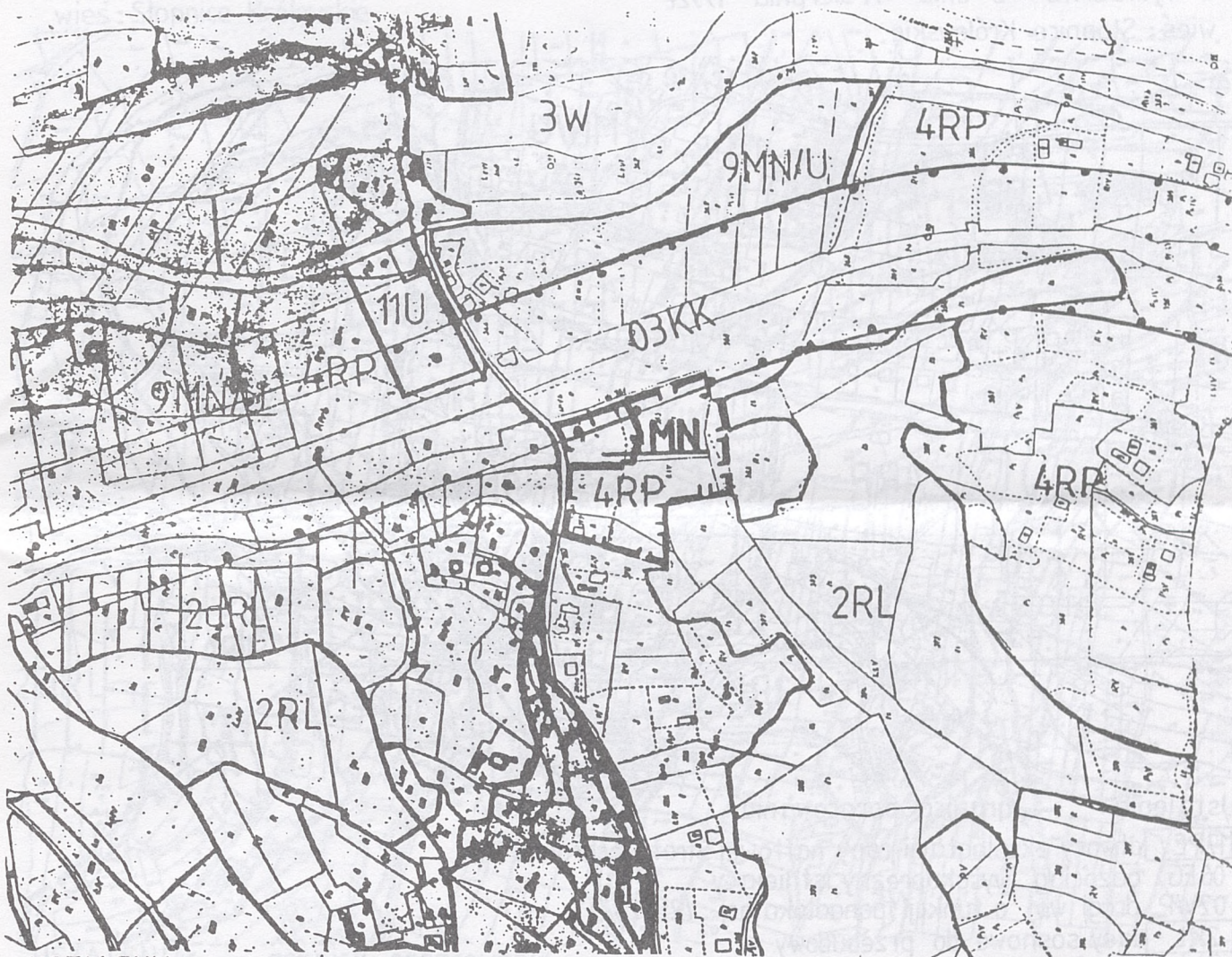
§ 6

Uchwała podlega ogłoszeniu na tablicy ogłoszeń Urzędu Gminy Tymbark i wchodzi w życie po upływie 14 dni od daty jej publikacji w Dzienniku Urzędowym Województwa Nowosądeckiego.

Przewodniczącą Rady Gminy: Stanisław Przybylski

Plan nr 1 Załącznik do
Uchwały Nr XIII/88/95
Rady Gminy Tymbark
z dnia 29.12.1995r

Zmiana miejscowego planu ogólnego zagospodarowania
przestrzennego gminy Tymbark skala 1 : 5 000
zatwierdzonego Uchwałą Nr XX/116/92 Rady Gminy
w Tymbarku z dnia 11 sierpnia 1992r.
wieś: Piekietko



USTALENIA: — granica opracowania

9MN/U tereny osiedleńcze—realizacja różnych form mieszkalnictwa
usług i rzemiosła

5RP/MN tereny rolne—dopuszczenie realizacji inwestycji

4RP tereny rolne—wskazane rolnictwo ekologiczne

2RL lasy sosnowe do przebudowy

2aRL tereny wskazane pod zalesienia, zadrzewienia lub sady
owocowe

03KK linia kolejowa istniejąca

strefy ochronne od obiektów uciążliwych

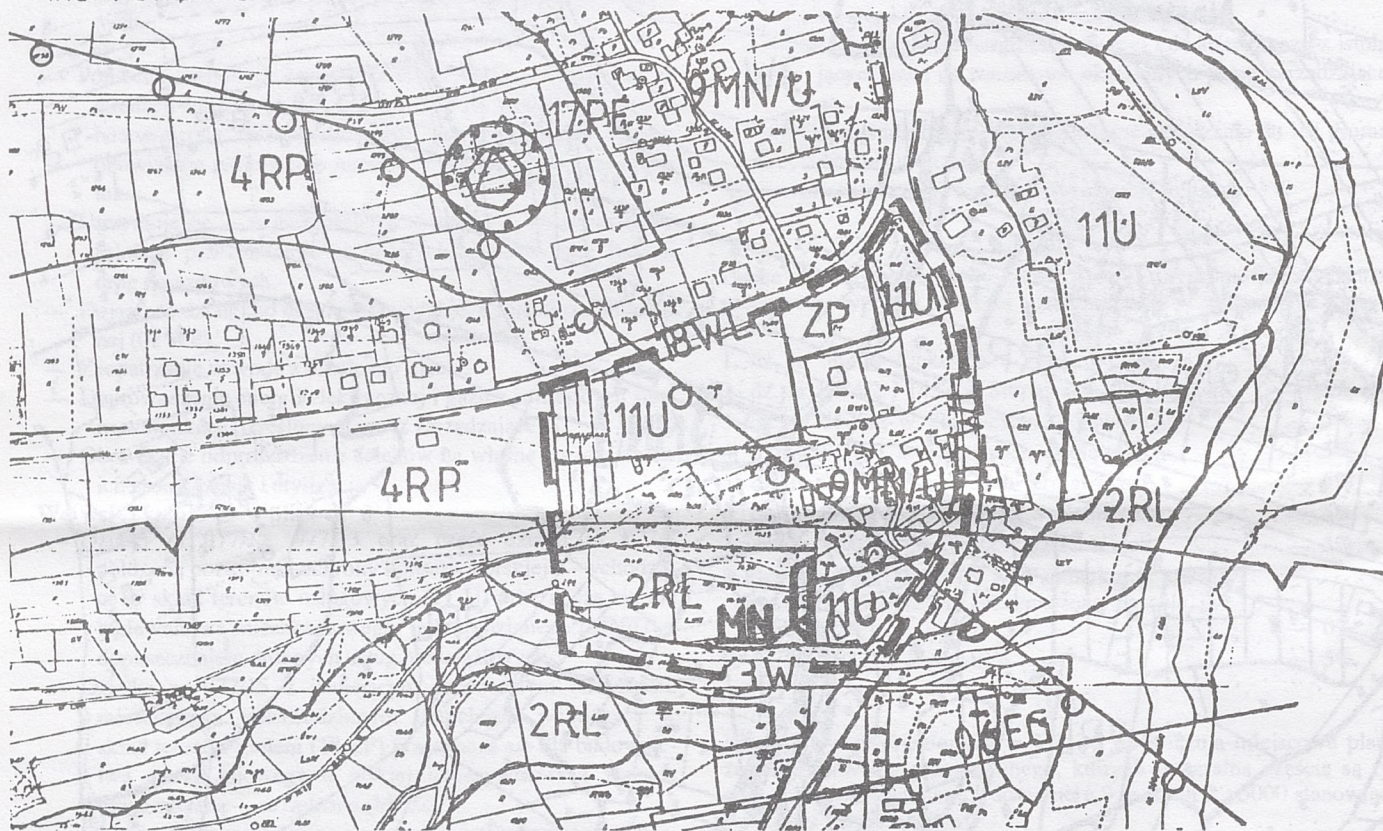
11U tereny usług

Obszar objęty zmianą planu:

MN budownictwo mieszkaniowe jednorodzinne

Plan nr 2 Załącznik do
Uchwały Nr XIII/88/95
Rady Gminy Tymbark
z dnia 29.12.1995r.

Zmiana miejscowego planu ogólnego zagospodarowania
przestrzennego gminy Tymbark skala 1:5 000
zatwierdzonego Uchwałą Nr XX/116/92 Rady Gminy
w Tymbarku z dnia 11 sierpnia 1992r.
wieś: Stopnice Królewskie



Ustalenia: — granica opracowania

17PE otwory eksploatacji ropy naftowej. Strefa ochronna 30m.

06EG gazociąg wysokoprężny istniejący

02WP drogi woj. o funkcji ponadlokalnej 125/20

2RL lasy sosnowe do przebudowy

3W strefy ekologiczne rzek i potoków

4RP tereny rolne - wskazane rolnictwo ekologiczne

— obszar górniczy

9MN/U tereny osiedleńcze - realizacja różnych form mieszkalnictwa
usług i rzemiosła

— konieczność zachowania spójności ekologicznej i drożności
ciągów ekologicznych

11U teren usług

18WL drogi woj. o funkcji lokalnej 120/20

Obszar objęty zmianą planu:

MN budownictwo mieszkaniowe jednorodzinne

Plan nr 314 Załącznik do
Uchwały Nr XIII/188/95
Rady Gminy Tymbark
z dnia 20.12.1995r

Zmiana miejscowego planu ogólnego zagospodarowania
przestrzennego gminy Tymbark skala 1:5 000
zatwierdzonego Uchwałą Nr XX/116/92 Rady Gminy
w Tymbarku z dnia 11 sierpnia 1992r.
wieś: Stopnice Królewskie



USTALENIA: — granica opracowania

9MN/U tereny osiedlcze—realizacja różnych form mieszkalnictwa
usług i rzemiosła

5RP/MN tereny rolne—dopuszczenie realizacji inwestycji

4RP tereny rolne—wskazane rolnictwo ekologiczne

2aRL lasy sosnowe do przebudowy

2aRL tereny wskazane pod zalesienia, zadrzewienia lub sady
owocowe

— obszar górniczy

— kontur zasobów ropy i gazu

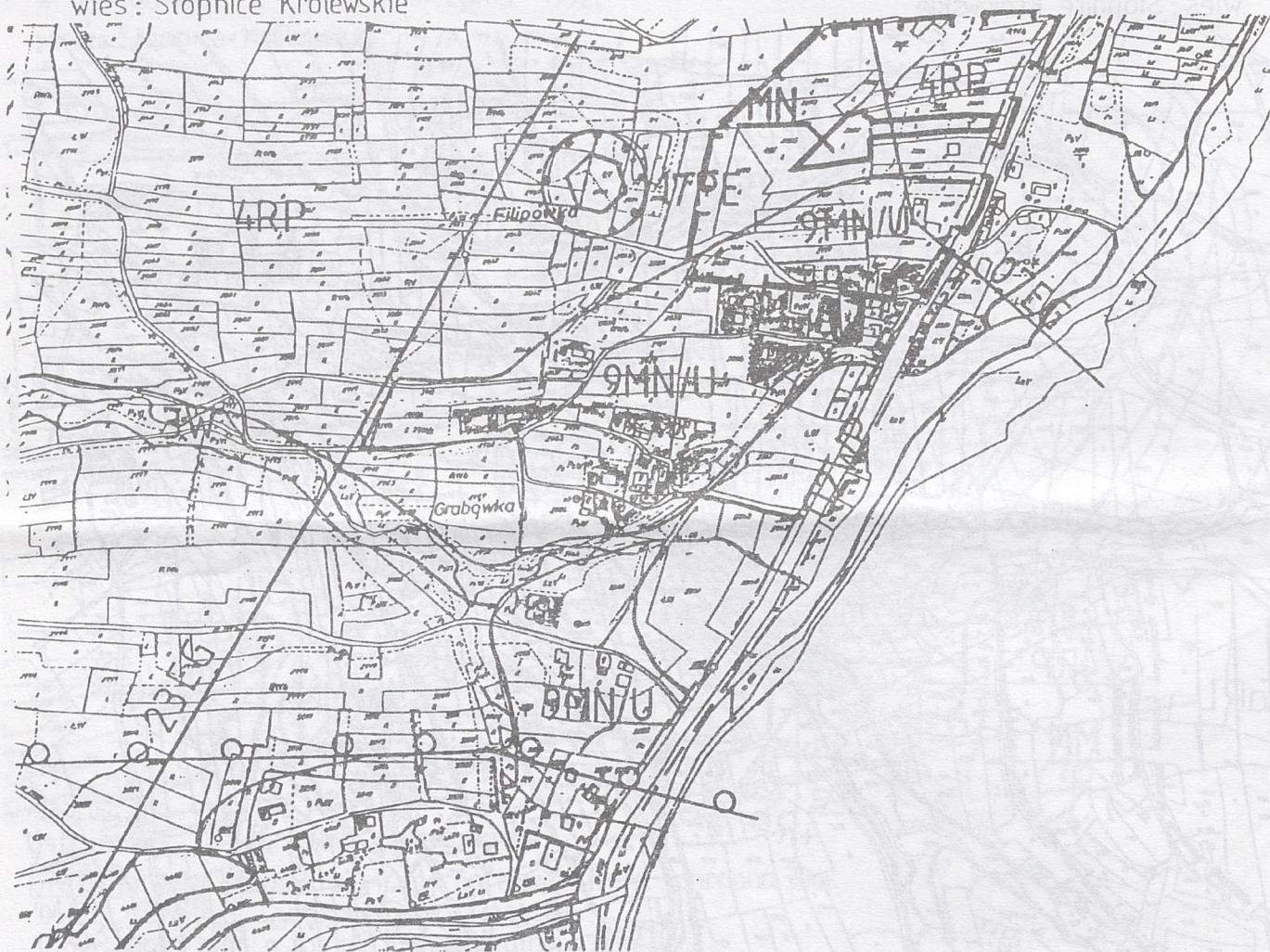
3W strefy ekologiczne rzek i potoków

Obszar objęty zmianą planu:

MN budownictwo mieszkaniowe jednorodzinne

Plan nr 5 Załącznik do
Uchwały Nr XIII/88/95
Rady Gminy Tymbark
z dnia 29.12.1995r.

Zmiana miejscowego planu ogólnego zagospodarowania
przestrzennego gminy Tymbark skala 1:5 000
zatwierdzonego Uchwałą Nr XX/116/92 Rady Gminy
w Tymbarku z dnia 11 sierpnia 1992r.
wieś: Stopnice Królewskie



Ustalenia: — granica opracowania

17PE otwory eksploatacji ropy naftowej. Strefa ochronna 30m.

07EG gazociąg wysokoprężny projektowany

02WP drogi woj o funkcji ponadlokalnej

2RL lasy sosnowe do przebudowy

3W strefy ekologiczne rzek i potoków

4RP tereny rolne - wskazane rolnictwo ekologiczne

— obszar górniczy

9MN/U tereny osiedleńcze - realizacja różnych form mieszkalnictwa
usług i rzemiosła

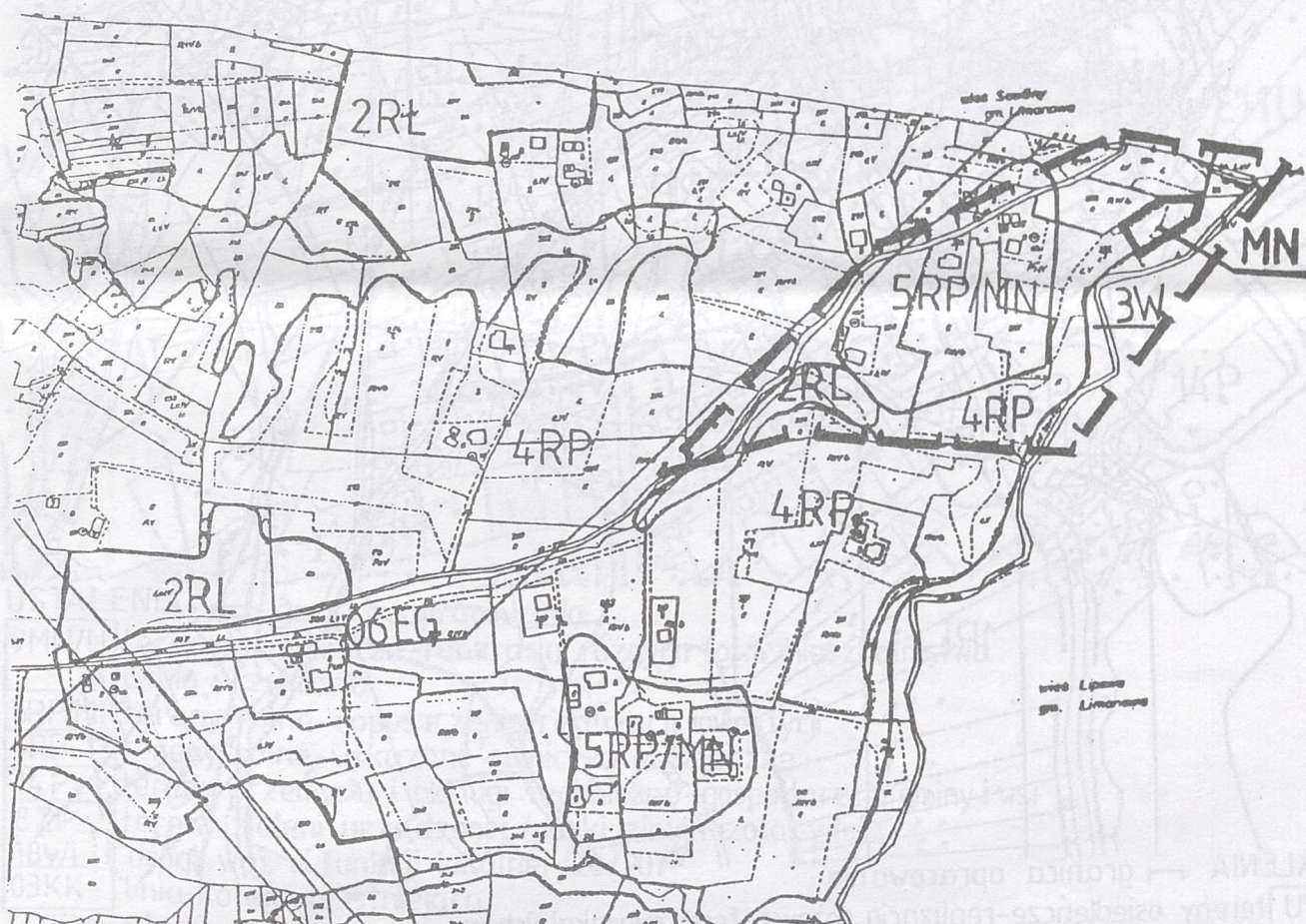
23EG gazociąg wysokiego ciśnienia dostarczający gaz ze złoże

Obszar objęty zmianą planu:

MN budownictwo mieszkaniowe jednorodzinne

Plan nr 6 Załącznik do
Uchwały Nr XIII/88/95
Rady Gminy Tymbark
z dnia 29.12.1995r

Zmiana miejscowego planu ogólnego zagospodarowania
przestrzennego gminy Tymbark skala 1 : 5 000
zatwierdzonego Uchwałą Nr XX/116/92 Rady Gminy
w Tymbarku z dnia 11 sierpnia 1992r.
wieś: Stópnice Szlacheckie



- USTALENIA — granica opracowania
- 5RPMN tereny rolne-dopuszczenie realizacji inwestycji
 - 2RL lasy sosnowe do przebudowy
 - 06EG gazociąg wysokoprężny istniejący
 - kontur zasobów ropy i gazu
 - 4RP tereny rolne-wskazane rolnictwo ekologiczne
 - 3W strefy ekologiczne rzek i potoków
- Obszar objęty zmianą planu:
- MN budownictwo mieszkaniowe jednorodzinne

Plan nr 7 Załącznik do
Uchwały Nr XIII/88/95
Rady Gminy Tymbark
z dnia 29.12.1995r

Zmiana miejscowego planu ogólnego zagospodarowania
przestrzennego gminy Tymbark skala 1 : 5 000
zatwierdzonego Uchwałą Nr XX/116/92 Rady Gminy
w Tymbarku z dnia 11 sierpnia 1992r

• wieś: Stópnice Szlacheckie



USTALENIA — granica opracowania

9MN/U tereny osiedleńcze—realizacja różnych form mieszkalnictwa
usług i rzemiosła

4RP tereny rolne—wskazane rolnictwo ekologiczne

3W strefy ekologiczne rzek i potoków

kontur zasobów ropy i gazu

konieczność zachowania spójności ekologicznej i drożności
ciągów ekologicznych

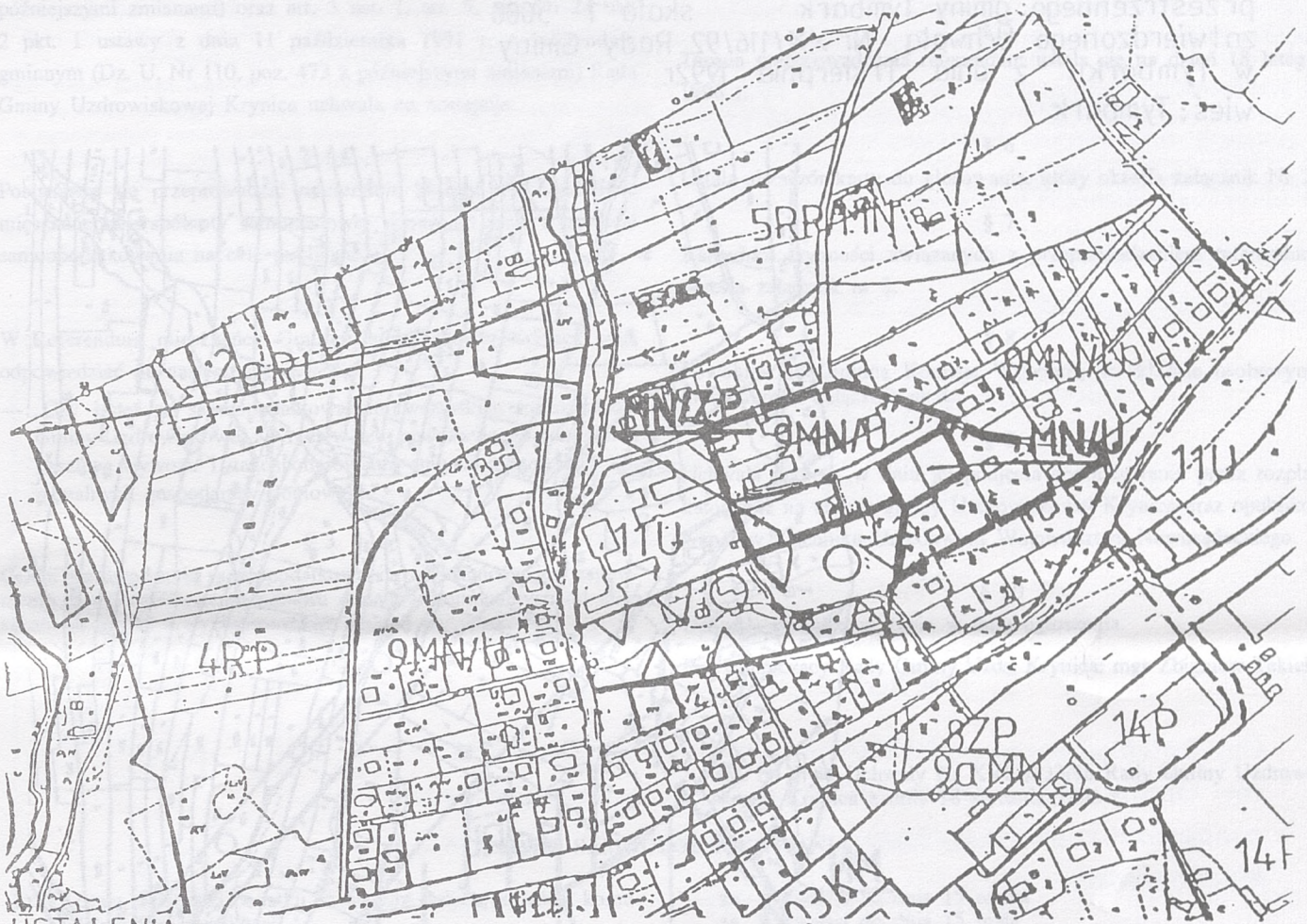
02WP drogi woj. o funkcji ponadlokalnej /25/20/

Obszar objęty zmianą planu:

MN budownictwo mieszkaniowe jednorodzinne

Zmiana miejscowego planu ogólnego zagospodarowania
przestrzennego gminy Tymbark skala 1: 5000
zatwierdzonego Uchwałą Nr XX/116/92 Rady Gminy
w Tymbarku z dnia 11 sierpnia 1992r.
wieś: Tymbark

Plan nr 8 Załącznik do
Uchwały Nr XIII/88/95
Rady Gminy Tymbark
z dnia 29.12.1995r



USTALENIA: — granica opracowania

- 9MN/U tereny osiedleńcze—realizacja różnych form mieszkalnictwa usług i rzemiosła
- 5RPMN tereny rolne—dopuszczenie realizacji inwestycji
- 4RP tereny rolne—wskazane rolnictwo ekologiczne
- 14P tereny przemysłu i obsługi techniczno—gospodarczej gminy i wsi
- 8ZP tereny zieleni urządzonej /parki, zielen izolacyjna/
- 18WL drogi woj. o funkcji lokalnej /20/20/
- 03KK linia kolejowa istniejąca
- 11U strefy ochronne od obiektów uciążliwych
- tereny usług
- zakożenia obiekty i pierzeje objęte ścisłą ochroną konserwatorską,

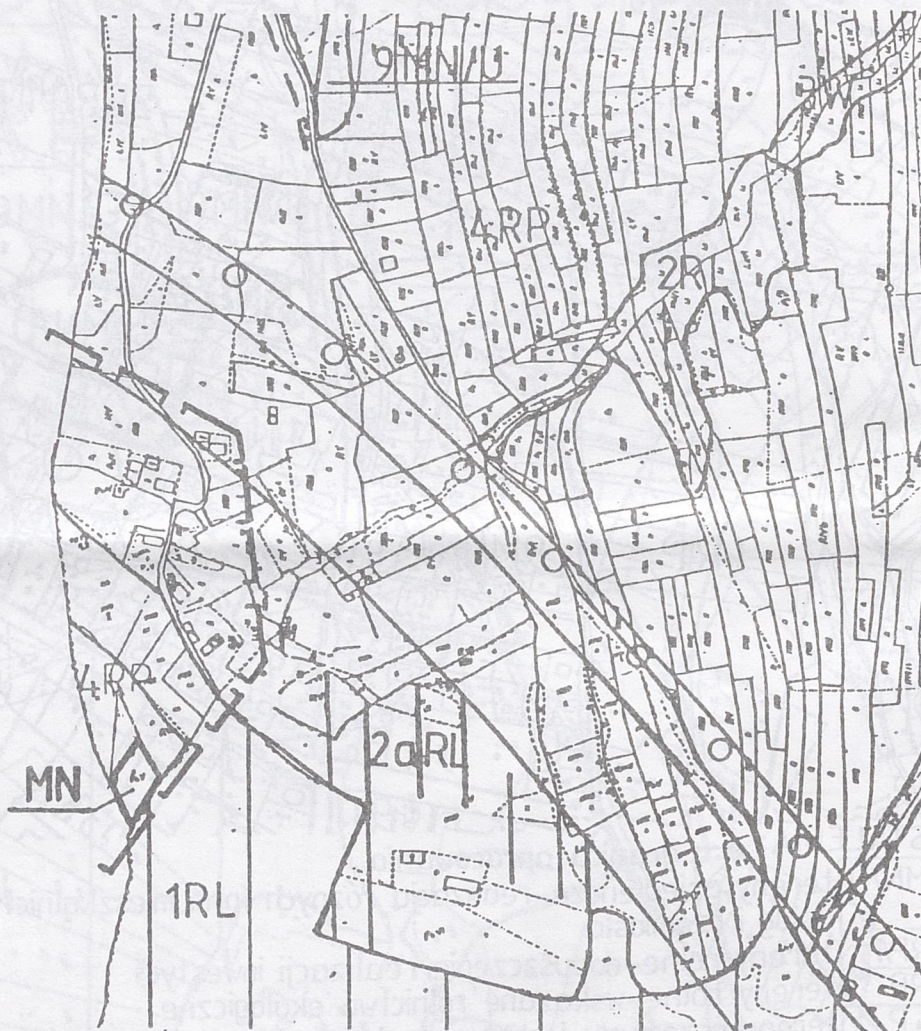
Obszar objęty zmianą planu:

- MN/U budownictwo mieszkaniowe jednorodzinne z dopuszczeniem drobnych usług nieuciążliwych
- MN/ZP budownictwo mieszkaniowe o niskiej intensywności z zielenią towarzyszącą

4) Podział ulicze się w obszarach kwadratów

Plan nr 9 Załącznik do
Uchwały Nr XIII/80/95
Rady Gminy Tymbark
z dnia 29.12.1995r

Zmiana miejscowego planu ogólnego zagospodarowania
przestrzennego gminy Tymbark skala 1 : 5000
zatwierdzonego Uchwałą Nr XX/116/92 Rady Gminy
w Tymbarku z dnia 11 sierpnia 1992r.
wieś: Tymbark



Ustalenia: — granica opracowania

- | | |
|-------|---|
| 9MN/U | tereny osiedleńcze – realizacja różnych form mieszkalnictwa usług i rzemiosła |
| 1RL | lasa stanowiące ważne strefy ekologiczne – chronione przed zainwestowaniem |
| 2aRL | tereny wskazane pod zalesienia, zadrzewienia lub sady owocowe |
| | strefa szczególnej ochrony zasobów wodnych |
| | obszary najcenniejsze przyrodniczo – chronione przed zainwestowaniem |

4RP tereny rolne – wskazane rolnictwo ekologiczne

Obszar objęty zmianą planu:

MN budownictwo mieszkaniowe jednorodzinne

15

UCHWAŁA NR XVIII/133/96 RADY GMINY UZDROWISKOWEJ KRYNICA
z dnia 18 stycznia 1996 r.
w sprawie referendum gminnego

Na podstawie art. 11 ust. 1 i art. 13 ust. 1 ustawy z dnia 8 marca 1990 r. o samorządzie terytorialnym (Dz. U. Nr 16, poz. 95 z późniejszymi zmianami) oraz art. 3 ust. 1, art. 5, art. 6 i 24 ust. 2 pkt. 1 ustawy z dnia 11 października 1991 r. o referendum gminnym (Dz. U. Nr 110, poz. 473 z późniejszymi zmianami) Rada Gminy Uzdrowskiej Krynica uchwala co następuje:

§ 1

Postanawia się przeprowadzić referendum gminne aby umożliwić mieszkańcom wspólnoty samorządowej wyrażenie woli w sprawie samoopodatkowania na cele publiczne.

§ 2

W Referendum mieszkańcy Gminy Uzdrowskiej Krynica mają odpowiedzieć na następujące pytanie:

- „Czy jesteś za samoopodatkowaniem wszystkich mieszkańców Gminy Uzdrowskiej Krynica w celu powszechnego ponoszenia kosztów wywozu i zagospodarowania stałych nieczystości komunalnych gospodarstw domowych”.

§ 3

Celem wprowadzenia samoopodatkowania mieszkańców jest zapewnienie sprawnego systemu odbioru odpadów komunalnych od mieszkańców gminy i wyeliminowanie dzikich wysypisk.

§ 4

Zasady samoopodatkowania określa zał. nr 1.

§ 5

Termin przeprowadzenia referendum ustala się na dzień 18 lutego 1996 r.

§ 6

Ustala się wzór karty do głosowania, który określa załącznik Nr 2.

§ 7

Kalendarz czynności związanych z przeprowadzeniem referendum określa załącznik nr 3.

§ 8

Powołuje się Gminną Komisję Wyborczą w składzie osobowym, który określa załącznik nr 4.

§ 9

Uchwała podlega w dniu jej podjęcia opublikowaniu przez rozplakatowanie na terenie gminy Uzdrowskiej Krynica oraz opublikowaniu w dzienniku Urzędowym Województwa Nowosądeckiego.

§ 10

Uchwała wchodzi w życie w dniu ogłoszenia.

Przewodniczący Rady Gminy Uzdr. Krynica: mgr Zbigniew Tekiel

Zał. Nr 1 do Uchwały Nr XVIII/133/96 Rady Gminy Uzdrowskiej Krynica z dnia 18 stycznia 1996 r.

ZASADY SAMOOPODATKOWANIA

- 1) a) Ustala się stawki podatku za wywóz stałych odpadów komunalnych w wysokości:
 - 0,75,— zł miesięcznie od osoby zameldowanej w budynku położonym na gruncie objętym przepisami o podatku rolnym wspólnym gospodarstwie rolnym placącej podatek rolny,
 - 1,2,— zł miesięcznie od osoby zameldowanej w pozostałych budynkach z zastrzeżeniem pkt b i c.
- b) dla osób będących równocześnie właścicielami lub samoistnymi posiadaczami lokali użytkowych (za wyjątkiem garaży) podatek ulega zwiększeniu w każdym miesiącu o kwotę 0,33,— zł za 1 m² powierzchni lokalu użytkowego. Jeżeli lokal pozostaje we współwłasności, podatek zwiększa się tylko jednokrotnie w stosunku do jednego podatnika.
- c) w przypadku zameldowania we wspólnym gospodarstwie więcej niż 6 osób podatek pobiera się w wysokości należnej od 6 osób tj. 6×0,75,— zł lub 6×1,2,— zł.
2. Obowiązek podatkowy ciąży na osobach fizycznych zameldowanych na pobyt stały na obszarze Gminy i ich przedstawicieli ustawowych, opiekunach, kuratorach.
- 3) Jeżeli podatnik przebywa poza obszarem Gminy ponad 6 miesięcy to podatek pobiera się za okres faktycznego pobytu.
- 4) Podatek uiszczają się w okresach kwartalnych w następujących terminach:

- za I kwartał do dnia 15 marca
- za II kwartał do dnia 15 maja
- za III kwartał do dnia 15 września
- za IV kwartał do dnia 15 listopada

- 5) Płatnikiem podatku jest podatnik, jego przedstawiciel ustawowy, kurator, z zastrzeżeniem pkt 6.
- 6) Podatek od podatników zajmujących lokale w budynkach komunalnych oraz budynkach spółdzielni mieszkaniowej pobierany jest w formie inkasa przez:
 - a) Zarząd Spółdzielni Mieszkaniowej Lokatorsko Własnościowej w Krynicy w odniesieniu do podatników zajmujących lokale w zasobach Spółdzielni,
 - b) Miejskie Przedsiębiorstwo Gospodarki Komunalnej Sp. z o.o. w Krynicy w odniesieniu do podatników zajmujących lokale w budynkach komunalnych,
 - c) Zarząd Wspólnoty Mieszkaniowej w odniesieniu do budynków stanowiących współwłasność, w których powołano te Zarządy.
- 7) Osoby fizyczne będące właścicielami, posiadaczami samoistnymi lub użytkownikami budynków lub lokali składają do 28 lutego każdego roku podatkowego deklarację według poniższego wzoru w odniesieniu do budynków administrowanych przez Wspólnoty Mieszkaniowe obowiązek złożenia deklaracji spoczywa na Zarządzie Wspólnoty.

Lp.	Wyszczególnienie	Ilość	Stawka podatku	Kwota
1.	Liczba osób zameldowanych na pobyt stały			
2.	Posiadane lokale użytkowe; — na cele sprzedaży art. spożywczych, gastronomicznych, pkt handlowe, i biurowe (m ²)			
8)	Podatnik (Płatnik, Inkasent) zobowiązany jest do samodzielnego obliczania i wpłaty podatku w terminach ustalonych w pkt 4.			
9)	W przypadku niewykonania obowiązku o którym mowa w pkt 8 wydaje się decyzję określającą wysokość podatku.			
10)	za nieterminową zapłatę podatku pobiera się odsetki w wysokości i na zasadach określonych w ustawie o zobowiązaniach podatkowych.			

Podatek od osoby za 1996 rok został wyliczony na podstawie uśrednionej stawki obejmującej koszt wywozu i przyjęcia odpadów

na wysypisko a zwiększenie podatku dla osób będących właścicielami lub samoistnymi posiadaczami lokali użytkowych przy przyjęciu średniej ilości odpadów wynoszącej 0,24 m³ rocznie na 1 m² powierzchni użytkowych i kosztów wywozu odpadów.

Wyliczona wyżej kwota podatku za 1996 rok będzie corocznie waloryzowana o wskaźnik wzrostu cen ustalony na podstawie komunikatu Prezesa Głównego Urzędu Statystycznego (ogłoszonego w Dzienniku Urzędowym Rzeczypospolitej Polskiej „Monitor Polski”) dla celów podwyższenia stawek podatku i opłat lokalnych.

Załącz. Nr 2 do Uchwały Nr XVIII/133/96 Rady Gminy Uzdrowiskowej Krynica z dnia 18 stycznia 1996 r.

KARTA DO GŁOSOWANIA

w Referendum Gminnym zarządzonym przez radę Gminy Uzdrowiskowej Krynica na dzień 18 lutego 1996 r.

Czy jesteś za samoopodatkowaniem wszystkich mieszkańców Gminy Uzdrowiskowej Krynica w celu powszechnego ponoszenia kosztów wywozu i zagospodarowania odpadów komunalnych.

☐

TAK

☐

NIE

INFORMACJA:

Oddaje się głos poprzez postawienie znaku „X” w jednej z kratek. Postawienie znaku „X” w więcej niż jednej kratce lub nie postawienie znaku „X” w żadnej kratce powoduje nieważność głosu.

Pieczęć

Rady Gminy Uzdrowiskowej
Krynica

Zał. Nr 3 do Uchwały Nr XVIII/133/96 Rady Gminy Uzdrowiskowej Krynica z dnia 18 stycznia 1996 r.

KALENDARZ CZYNNOŚCI związanych z przeprowadzeniem referendum

Dzień wykonania czynności	Treść czynności
1) do 18.01.1996 r.	— powołanie przez RGU Krynica gminnej komisji d/s referendum,
2) do 23.01.1996 r.	— podanie do wiadomości mieszkańcom informacji: granic obwodów głosowania, numerach oraz siedzibach obwodowych komisji,
3) do 28.01.1996 r.	— powołanie przez gminną komisję d/s referendum obwodowych komisji, — wyłożenie do publicznego wglądu spisu mieszkańców uprawnionych do głosowania,
4) do 02.02.1996 r.	— podanie do wiadomości mieszkańców przez rozplakatowanie obwieszczeń składu obwodowych komisji,
5) do 15.02.1996 r.	— przesłanie Przewodniczącym obwodowych komisji spisu mieszkańców uprawnionych do głosowania.

Zał. Nr 4 do Uchwały Nr XVIII/133/96 Rady Gminy Uzdrowiskowej Krynica z dnia 18 stycznia 1996 r.

SKŁAD Gminnej Komisji do spraw Referendum

Lp.	Nazwisko i imię	Adres zamieszkania
1.	Janusz Chojnacki	Krynica, ul. Pułaskiego 109a
2.	Małgorzata Chrostowska	Krynica, ul. Źródłana 14/21
3.	Zofia Turek	Krynica, ul. Popieluszki 10
4.	Grażyna Drozd	Krynica, ul. Tysiąclecia 18
5.	Władysław Łysak	Krynica, ul. Tysiąclecia 49/15
6.	Krzysztof Kubsik	Krynica, ul. Czarny Potok 19/39
7.	Władysław Maternicki	Krynica, ul. Zieleniewskiego 5
8.	Jan Rybarski	Krynica, ul. Wiejska 20
9.	Marek Piechowicz	Krynica, ul. Kraszewskiego 42
10.	Jerzy Tontor	Krynica, ul. Źródłana 53/30

16

UCHWAŁA NR XIX/144/96 RADY MIEJSKIEJ W LIMANOWEJ
z dnia 18 stycznia 1996 r.
w sprawie referendum gminnego

Na podstawie art. 11 ust. 1 ustawy z dnia 8 marca 1990 r. o samorządzie terytorialnym (Dz. U. Nr 16, poz. 95, Nr 32, poz. 191, Nr 34, poz. 199, Nr 43, poz. 253, Nr 89, poz. 518; z 1991 r. Nr 4, poz. 18, Nr 110, poz. 499; z 1993 r. Nr 17, poz. 78; z 1994 r. Nr 86, poz. 397, Nr 122, poz. 593; z 1995 r. Nr 74, poz. 368, Nr 124, poz. 601) oraz art. 3 ust. 1, art. 5, art. 6 ustawy z dnia 11 października 1991 r. o referendum gminnym (Dz. U. Nr 110, poz. 473 z 1995 r. Nr 124, poz. 601) Rada Miejska w Limanowej uchwala co następuje:

§ 1

Postanawia się przeprowadzić referendum gminne, aby umożliwić mieszkańcom wspólnoty samorządowej wyrażenie woli w sprawie samoopodatkowania się mieszkańców na cele publiczne.

§ 2

W Referendum należy odpowiedzieć na następujące pytanie:

— Czy jesteś za samoopodatkowaniem się wszystkich mieszkańców miasta Limanowa w celu powszechnego ponoszenia kosztów wywozu i zagospodarowania odpadów komunalnych.

§ 3

Zasady samoopodatkowania mieszkańców Miasta Limanowa na cele publiczne określa załącznik Nr 1 do uchwały.

§ 4

Termin przeprowadzenia referendum ustala się na dzień wyznaczony do przeprowadzenia referendum ogólnokrajowego tj. 18 lutego 1996 r.

§ 5

Ustala się wzór karty do głosowania, który określa załącznik Nr 2 do uchwały.

§ 6

Kalendarz czynności związanych z przeprowadzeniem referendum określa załącznik nr 3 do uchwały.

§ 7

Powołuje się Miejską Komisję d/s Referendum w składzie osobowym, który określa załącznik Nr 4 do uchwały (niepublikowany).

§ 8

Referendum przeprowadza się w oparciu o Regulamin referendum gminnego, który określa załącznik Nr 5 do uchwały (niepublikowany).

§ 9

Uchwała podlega ogłoszeniu, w dniu jej podjęcia, poprzez rozplakatowanie jej na terenie Miasta Limanowa oraz opublikowaniu w Dzienniku Urzędowym Województwa Nowosądeckiego.

§ 10

Uchwała wchodzi w życie z dniem ogłoszenia.

Przewodniczący Rady Miejskiej: mgr Marek Czczółka

Załącznik Nr 1 do uchwały Nr XIX/144/96 Rady Miejskiej w Limanowej z dnia 18 stycznia 1996 r.

ZASADY

samoopodatkowania mieszkańców miasta Limanowa

1. Stawka podatku „śmieciowego” ustalona zostaje w oparciu o kalkulację kosztów wywozu i unieszkodliwiania odpadów sporządzoną na podstawie danych z lat ubiegłych, oraz w oparciu o ilości produkowanych odpadów przez poszczególne grupy mieszkańców i osoby fizyczne.

Stawka bazowa: koszt wywozu i unieszkodliwienia 1 m³ odpadów wynosi 18,00 zł/m³.

Ustala się następujące stawki podatku śmieciowego:

I. Dla lokali mieszkalnych:

- A) Dla osób zamieszkałych w wielorodzinnych domach mieszkalnych w których wyodrębnione są co najmniej dwa lokale (blokach) spółdzielczych, komunalnych zakładowych, należących do wspólnot mieszkaniowych — 1,05 zł/miesiąc/osobę, (przy założeniu produkcji odpadów w ilości 0,70 m³/rok/osobę).
- B) Dla osób zamieszkałych w domach jednorodzinnych 0,90 zł/miesiąc/osobę, (przy założeniu produkcji odpadów w ilości 0,60 m³/rok/osobę).
- C) Dla osób zamieszkałych w gospodarstwach rolnych 0,75 zł/miesiąc/osobę, (przy założeniu produkcji odpadów w ilości 0,50 m³/rok/osobę).

Stawki wymienione w punktach A, B i C obowiązują dla rodziny do czterech osób.

Piąta i następna osoba w rodzinie płaci 50% stawek wymienionych w punktach A, B i C.

II. Dla lokali niemieszkalnych:

- punkty sprzedaży artykułów spożywczych 0,45 zł/1 m² powierzchni użytkowej/miesiąc, (przy założeniu produkcji odpadów w ilości 0,30 m³/m² powierzchni użytkowej/rok,
 - pozostałe punkty handlowe i usługowe 0,23 zł/1 m² powierzchni użytkowej/miesiąc, (przy założeniu produkcji odpadów w ilości 0,15 m³/m² powierzchni użytkowej/rok,
 - lokale produkcyjne i przemysłowe 0,30 zł/osobę zatrudnioną/miesiąc, (przy założeniu produkcji odpadów w ilości 0,20 m³/osobę zatrudnioną/rok,
 - pozostałe przypadki (szkoły, przedszkola, internaty, kina, baseny, hotele, punkty opieki zdrowotnej i inne nie wymienione wyżej) odpłatność liczona będzie według zadeklarowanej (rzeczywistej) ilości zgłoszonych do wywozu odpadów licząc 18,00 zł/m³.
2. Miasto nie zarabia ani nie dokłada do akcji usuwania odpadów z nieruchomości.
3. Płacić podatek będą wszystkie osoby fizyczne i prawne posiadające lub użytkujące nieruchomości zabudowane, oraz prowadzący działalność gospodarczą.
4. Naliczenie podatku nastąpi w oparciu o wypełnione przez nie deklaracje podatkowe. W przypadku wątpliwości co do ich treści lub niewypełnienia ich, miasto naliczy podatek w oparciu o własne dane.
5. Śmieci oraz surowce wtórne odbierane będą z posesji z wyznaczonych miejsc w których ustawione będą kontenery, pojemniki lub worki.

- Miasto rozstawi dodatkowe kontenery i pojemniki o wymaganej pojemności w terenach miejskich, gdzie dojazd śmieciarki do indywidualnych posesji jest niemożliwy.
6. W dniu wywozu pojemniki lub worki muszą być łatwo dostępne i stać na ulicy, przy bramie lub na terenie posesji w pobliżu wejścia. Jest to konieczne, aby przewoźnik mógł bez przeszkód sprawnie zabierać odpady i surowce wtórne z miejsca umożliwiającego dojazd.
7. Odpady wielkogabarytowe i złom zbierane będą w oddzielnie podanych terminach.
8. Stawkę podatku, raz na rok w drodze uchwały będzie ustalała Rada Miejska.
Na jej wzrost w stosunku do wyjściowej ma wpływ:
— inflacja
— bilans założonej i faktycznej ilości odpadów wywiezionych na składowisko
— zmiany lokalizacji składowiska.
9. Odpady wywozić będzie Miejski Zakład Gospodarki Komunalnej i Mieszkaniowej w Limanowej.
10. Mieszkańcy otrzymują harmonogram wywozu surowców wtórnych i odpadów.
Dopuszcza się gromadzenie odpadów w:
— rozstawionych kontenerach
— pojemnikach

- koszach
— workach
— oraz surowców wtórnych w:
— rozstawionych pojemnikach do segregacji odpadów
— workach, przy założeniu że: szkło, papier, plastiki składowane będą w oddzielnych workach.
11. Podatek płatny będzie w czterech ratach kwartalnych tak jak podatek od nieruchomości.
12. Mieszkańcy z Miejskim Zakładem Gospodarki Komunalnej i Mieszkaniowej jako przewoźnikiem odpadów nie będą dokonywali żadnych rozliczeń.
13. Zwolnienia z podatku nie są możliwe.
14. Skargi na Miejski Zakład Gospodarki Komunalnej i Mieszkaniowej w Limanowej jako przewoźnika rozstrzyga Zarząd Miasta.
15. Zasady samoopodatkowania, oraz podatek śmieciowy nie dotyczą usuwania odpadów niebezpiecznych i szczególnie szkodliwych dla środowiska.
Odpady niebezpieczne i szczególnie szkodliwe dla środowiska winny być unieszkodliwiane zgodnie z obowiązującymi w tym zakresie przepisami i usuwane na podstawie odrębnie zawartych umów.

Załącznik Nr 2 do Uchwały Nr XIX/144/96 Rady Miejskiej w Limanowej z dnia 18 stycznia 1996 r.

KARTA DO GŁOSOWANIA

w Referendum Gminnym zarządzonym przez Radę Miejską w Limanowej
na dzień 18 lutego 1996 r.

Czy jesteś za samoopodatkowaniem wszystkich mieszkańców Miasta Limanowa w celu powszechnego ponoszenia kosztów wywozu i zagospodarowania odpadów komunalnych?

☐

TAK

☐

NIE

INFORMACJA:

Głosować należy stawiając znak „X” w miejscu odpowiedzi „TAK” lub „NIE”.
Postawienie znaku „X” w więcej niż jednej linii lub nie postawienie znaku „X” w żadnej linii powoduje nieważność głosu.

Pieczęć Obwodowej
Komisji

Pieczęć Rady Miejskiej
Limanowa

Załącznik Nr 3 do Uchwały Nr XIX/144/96 Rady Miejskiej w Limanowej z dnia 18 stycznia 1996 r.

KALENDARZ CZYNNOŚCI związanych z przeprowadzeniem referendum

Dzień wykonania czynności	Treść czynności
do 18 stycznia 1996 r.	— powołanie przez Radę Miejską Limanowa Komisji d/s Referendum,
do 25 stycznia 1996 r.	— podanie do wiadomości mieszkańców przez rozplakatowanie obwieszczeń uchwały miejskiej Komisji o utworzeniu obwodów głosowania ustalenia granic, numerów oraz siedzib Obwodowych Komisji
do 28 stycznia 1996 r.	— powołanie przez Miejską Komisję d/s Referendum Obwodowych Komisji — wyłożenie do publicznego wglądu spisów mieszkańców uprawnionych do głosowania
do 2 lutego 1996 r.	— podanie do wiadomości przez rozplakatowanie, obwieszczeń składów Obwodowych Komisji
do 15 lutego 1996 r.	— przesłanie Przewodniczącym Obwodowych Komisji spisów mieszkańców uprawnionych do głosowania.

17

INFORMACJA WOJEWODY NOWOSĄDECKIEGO z dnia 30 stycznia 1996 r.

o wydanych w 1995 r. zarządzeniach zatwierdzających 10-letnie uproszczone plany urządzania lasów stanowiących własność osób fizycznych

Na podstawie § 5 ust. 1 pkt 6 rozporządzenia Prezesa Rady Ministrów z dnia 10 października 1990 r. w sprawie zasad i trybu wydawania oraz rozpowszechniania wojewódzkich dzienników urzędowych (Dz. U. Nr 71, poz. 421 i z 1994 r. Nr 59, poz. 243) informuję o wydaniu w 1995 r. niżej wymienionych zarządzeń:

1. Zarządzeniem Wojewody Nowosądeckiego nr 46 z dnia 5.04.1995 r. zatwierdzone zostały, opracowane na koszt budżetu Państwa, uproszczone plany urządzania lasów stanowiących własność osób fizycznych dla miejscowości wyszczególnionych w wykazie stanowiącym załącznik nr 1 do niniejszej informacji.
2. Zarządzeniem Wojewody Nowosądeckiego nr 102 z dnia 21.11.1995 r. zatwierdzone zostały, opracowane na koszt budżetu Państwa uproszczone plany urządzania lasów stanowiących włas-

ność osób fizycznych wg wykazu stanowiącego załącznik nr 2 do niniejszej informacji.

3. Ogółem obszar lasów stanowiących własność osób fizycznych objętych uproszczonym planem w obiektach wymienionych w wykazie (zał. nr 1) obejmuje powierzchnię 15.913,19 ha.
4. Ogółem obszar lasów stanowiących własność osób fizycznych objętych uproszczonym planem w obiektach wymienionych w wykazie (zał. nr 2) obejmuje powierzchnię 19.148,50 ha.

Wojewoda w.z. Wicewojewoda: Jacek Rogowski

Zal. Nr 1 do informacji Wojewody Nowosądeckiego z dnia 30 stycznia 1996 r.

Wykaz uproszczonych planów urządzania lasów do Zarządzenia Wojewody Nowosądeckiego Nr 46 z dnia 5 kwietnia 1995 r.

Lp.	N-ctwo Gmina	Miejscowość	Powierzchnia objęta planem w ha	Numer rejestr.	Termin ważności	Uwagi
1	2	3	4	5	6	7
1	Nowy Targ Nowy Targ	Lasek	185,35	39	31.12.2002 r.	
2	—”—	Morawczyna	124,23	42	—”—	
3	—”—	Pyzówka	125,63	46	—”—	
4	—”—	Krauszów	37,13	38	—”—	
5	—”—	Ludźmierz	195,30	40	—”—	
6	—”—	Rogoźnik	51,31	47	—”—	
7	—”—	Długopole	68,01	35	—”—	
8	—”—	Klikuszowa	328,48	37	31.12.2003 r.	
9	—”—	Obidowa	862,21	44	—”—	
10	—”—	Łopuszna (w gr. GPN)	19,81	41	—”—	
11	—”—	Łopuszna	601,31	41	—”—	
12	—”—	Waksmund	698,72	48	—”—	
13	—”—	Gronków	60,24	36	—”—	
14	—”—	Ostrowsko	562,32	45	—”—	
15	—”—	Nowa Biała	361,96	43	—”—	
16	Nowy Targ M. Nowy Targ	Nowy Targ	787,04	49	—”—	
17	Nowy Targ Raba Wyżna	Sieniawa	365,85	56	31.12.2002 r.	
18	—”—	Harkabuz	315,95	52	—”—	
19	—”—	Bukowina-Osiedle	165,58	51	—”—	
20	—”—	Podsarnie	874,19	53	—”—	
21	—”—	Bielanka	88,40	50	—”—	
22	Nowy Targ Raba Wyżna	Spytkowice	451,97	58	31.12.2003 r.	
23	—”—	Rokiciny	193,08	55	—”—	
24	—”—	Skawa	345,80	57	—”—	
25	—”—	Raba Wyżna	324,20	54	—”—	
26	Nowy Targ Cz. Dunajec	Dział	22,13	15	31.12.2002 r.	
27	—”—	Wróblówka	28,19	24	—”—	
28	—”—	Stare Bystre	201,63	23	—”—	
29	Nowy Targ Szaflary	Bańska Niżna	53,91	1	—”—	
30	—”—	Bańska Wyżna	76,28	2	—”—	
31	—”—	Maruszyna	166,27	7	—”—	
32	—”—	Skrzypne	81,08	9	—”—	
33	Nowy Targ Rabka	Ponice	562,19	60	—”—	
34	—”—	Chabówka	129,35	59	—”—	
35	—”—	Rdzawka	384,75	62	31.12.2003 r.	
36	—”—	Rabka	957,80	61	—”—	
37	Myślenice Jordanów	Lętownia	655,56	3	—”—	
38	Myślenice M. Jordanów	Jordanów	408,56	2	—”—	
39	Krościenko Krościenki	Krościenko	537,89	16	—”—	
40	—”—	Grywałd	399,49	14	—”—	
41	—”—	Krośnica	210,55	17	—”—	
42	Krościenko Ochoćnica D.	Ochoćnica G.	2.409,84	33	—”—	
43	Limanowa Niedźwiedź	Poręba Wielka	433,65	73	—”—	

Załącznik Nr 2 do informacji Wojewody Nowosądeckiego z dnia 30 stycznia 1996 r.

Wykaz uproszczonych planów urządzania lasów do Zarządzenia Wojewody Nowosądeckiego Nr 102 z dnia 21 listopada 1995 r.

Lp.	N-ctwo Gmina	Miejscowość	Powierzchnia objęta planem w ha	Numer rejestr.	Termin ważności	Uwagi
1	2	3	4	5	6	7
1	Limanowa Dobra	Chyszówki	419,15	1	31.12.2003 r.	
2	—"	Dobra	425,01	2	—"	
3	—"	Gruszowiec	331,00	3	—"	
4	—"	Jurków	256,91	4	—"	
5	—"	Porąbka	125,03	5	—"	
6	—"	Pólrzeczeki	336,30	6	—"	
7	—"	Przenosza	97,95	7	—"	
8	—"	Skrzydlna	176,25	8	—"	
9	—"	Stróża	93,30	9	—"	
10	—"	Wilczyce	241,23	10	—"	
11	—"	Woła Skrzydlańska	260,86	11	—"	
12	Limanowa Jodłownik	Góra Św. Jana	2,44	12	31.12.2004 r.	
13	—"	Janowice	18,71	13	—"	
14	—"	Jodłownik	22,99	14	—"	
15	—"	Kostrza	50,53	15	—"	
16	—"	Krasne Lasocice	84,26	16	—"	
17	—"	Mstów	28,35	17	—"	
18	—"	Pogorzany	33,29	18	—"	
19	—"	Sadek	3,90	19	—"	
20	—"	Słupia	28,05	20	—"	
21	—"	Szyk	100,83	22	—"	
22	—"	Wilkowisko	192,53	23	—"	
23	Limanowa Kamienica	Kamienica	789,72	24	31.12.2003 r.	
24	—"	Szczawa	718,38	25	—"	
25	—"	Zalesie	494,63	26	—"	
26	—"	Zasadne	351,00	27	—"	
27	—"	Zbludza	351,57	28	—"	
28	Limanowa Laskowa	Jaworzna	238,27	29	—"	
29	—"	Kamionka M.	387,32	30	—"	
30	—"	Kobylczyna	191,09	31	—"	
31	—"	Krosna	226,43	32	—"	
32	—"	Laskowa	503,41	33	—"	
33	—"	Sechna	185,99	34	—"	
34	—"	Strzeszyce	33,81	35	—"	
35	—"	Ujanowice	13,72	36	—"	
36	—"	Żmiąca	396,92	37	—"	
37	Limanowa Limanowa	Balażówka	21,88	38	31.12.2004 r.	
38	—"	Kanina	50,30	39	—"	
39	—"	Kisielówka	35,38	40	—"	
40	—"	Kłodne	265,86	41	—"	
41	—"	Koszary	110,68	42	—"	
42	—"	Lipowe	39,62	43	—"	
43	—"	Lososina G.	130,63	44	—"	
44	—"	Makowica	133,10	45	—"	
45	—"	Męcina	363,08	46	—"	
46	—"	Młynne	206,71	47	—"	
47	—"	Mordarka	218,63	48	—"	
48	—"	Nowe Rybie	184,74	49	—"	
49	—"	Pasierbiec	188,90	50	—"	
50	—"	Pisarzowa	479,54	51	—"	

1	2	3	4	5	6	7
51	<u>Limanowa</u> Limanowa	Rupniów	134,70	52	31.12.2004 r.	
52	—”—	Siekierczyna	218,41	53	—”—	
53	—”—	Sowliny	162,08	54	—”—	
54	—”—	Stare Rybie	247,17	55	—”—	
55	—”—	Stara Wieś	271,86	56	—”—	
56	—”—	Walowa Góra	32,16	57	—”—	
57	—”—	Wysokie	36,17	58	—”—	
58	—”—	Limanowa M.	179,00	59	—”—	
59	<u>Limanowa</u> Mszana D.	Glisne	239,87	60	31.12.2003 r.	
60	—”—	Kasina Wielka	850,62	61	—”—	
61	—”—	Kasinka Mała	1.054,82	62	—”—	
62	—”—	Lubomierz	895,81	63	—”—	
63	—”—	Łętowe	546,29	64	—”—	
64	—”—	Łostówka	492,56	65	—”—	
65	—”—	Mszana D.	459,65	66	—”—	
66	—”—	Mszana G.	258,68	67	—”—	
67	—”—	Olszówka	333,71	68	—”—	
68	—”—	Raba Niżna	334,43	69	—”—	
69	<u>Limanowa</u> Tymbark	Piekielko	91,27	74	31.12.2004 r.	
70	—”—	Podłopień	282,46	75	—”—	
71	—”—	Słopnice K.	854,85	76	—”—	
72	—”—	Tymbark	108,56	77	—”—	
73	—”—	Zamieście	92,80	78	—”—	
74	—”—	Zawadka	67,43	79	—”—	
75	—”—	Słopnice Sz.	262,85	80	—”—	

1	2	3	4	5	6	7
1	1	1	1	1	1	1
2	2	2	2	2	2	2
3	3	3	3	3	3	3
4	4	4	4	4	4	4
5	5	5	5	5	5	5
6	6	6	6	6	6	6
7	7	7	7	7	7	7
8	8	8	8	8	8	8
9	9	9	9	9	9	9
10	10	10	10	10	10	10
11	11	11	11	11	11	11
12	12	12	12	12	12	12
13	13	13	13	13	13	13
14	14	14	14	14	14	14
15	15	15	15	15	15	15
16	16	16	16	16	16	16
17	17	17	17	17	17	17
18	18	18	18	18	18	18
19	19	19	19	19	19	19
20	20	20	20	20	20	20
21	21	21	21	21	21	21
22	22	22	22	22	22	22
23	23	23	23	23	23	23
24	24	24	24	24	24	24
25	25	25	25	25	25	25
26	26	26	26	26	26	26
27	27	27	27	27	27	27
28	28	28	28	28	28	28
29	29	29	29	29	29	29
30	30	30	30	30	30	30
31	31	31	31	31	31	31
32	32	32	32	32	32	32
33	33	33	33	33	33	33
34	34	34	34	34	34	34
35	35	35	35	35	35	35
36	36	36	36	36	36	36
37	37	37	37	37	37	37
38	38	38	38	38	38	38
39	39	39	39	39	39	39
40	40	40	40	40	40	40
41	41	41	41	41	41	41
42	42	42	42	42	42	42
43	43	43	43	43	43	43
44	44	44	44	44	44	44
45	45	45	45	45	45	45
46	46	46	46	46	46	46
47	47	47	47	47	47	47
48	48	48	48	48	48	48
49	49	49	49	49	49	49
50	50	50	50	50	50	50
51	51	51	51	51	51	51
52	52	52	52	52	52	52
53	53	53	53	53	53	53
54	54	54	54	54	54	54
55	55	55	55	55	55	55
56	56	56	56	56	56	56
57	57	57	57	57	57	57
58	58	58	58	58	58	58
59	59	59	59	59	59	59
60	60	60	60	60	60	60
61	61	61	61	61	61	61
62	62	62	62	62	62	62
63	63	63	63	63	63	63
64	64	64	64	64	64	64
65	65	65	65	65	65	65
66	66	66	66	66	66	66
67	67	67	67	67	67	67
68	68	68	68	68	68	68
69	69	69	69	69	69	69
70	70	70	70	70	70	70
71	71	71	71	71	71	71
72	72	72	72	72	72	72
73	73	73	73	73	73	73
74	74	74	74	74	74	74
75	75	75	75	75	75	75
76	76	76	76	76	76	76
77	77	77	77	77	77	77
78	78	78	78	78	78	78
79	79	79	79	79	79	79
80	80	80	80	80	80	80
81	81	81	81	81	81	81
82	82	82	82	82	82	82
83	83	83	83	83	83	83
84	84	84	84	84	84	84
85	85	85	85	85	85	85
86	86	86	86	86	86	86
87	87	87	87	87	87	87
88	88	88	88	88	88	88
89	89	89	89	89	89	89
90	90	90	90	90	90	90
91	91	91	91	91	91	91
92	92	92	92	92	92	92
93	93	93	93	93	93	93
94	94	94	94	94	94	94
95	95	95	95	95	95	95
96	96	96	96	96	96	96
97	97	97	97	97	97	97
98	98	98	98	98	98	98
99	99	99	99	99	99	99
100	100	100	100	100	100	100