



DZIENNIK URZĘDOWY WOJEWÓDZTWA NOWOSĄDECKIEGO

Nowy Sącz, dnia 12 lutego 1997 r.

Nr 7/97

73

Treść:

Str.

Poz.:

UCHWAŁY

26	—	Nr XXVIII/161/96 Rady Gminy w Czarnym Dunajcu z dnia 20 grudnia 1996 r. w sprawie uchwalenia zmiany miejscowego planu zagospodarowania przestrzennego Gminy Czarny Dunajec	73
27	—	Nr 170/XXII/96 Rady Gminy w Podegrodziu z dnia 30 grudnia 1996 r. w sprawie uchwalenia zmiany miejscowego planu zagospodarowania przestrzennego Gminy Podegrodzie	86
28	—	Nr XXVII/111/96 Rady Gminy w Szaflarach z dnia 30 grudnia 1996 r. w sprawie uchwalenia zmiany miejscowego planu zagospodarowania przestrzennego Gminy Szaflary w obrębie wsi Bańska Niżna	94
29	—	Nr XLIV/239/97 Rady Gminy Chelmiec z dnia 13 stycznia 1997 r. w sprawie uchwalenia zmiany miejscowego planu zagospodarowania przestrzennego Gminy Chelmiec	96
30	—	Nr XLV/241/97 Rady Gminy Chelmiec z dnia 30 stycznia 1997 r. w sprawie uchwalenia zmiany miejscowego planu zagospodarowania przestrzennego Gminy Chelmiec	104

26

UCHWAŁA NR XXVIII/161/96 RADY GMINY W CZARNYM DUNAJCU z dnia 20 grudnia 1996 roku

w sprawie uchwalenia zmiany miejscowego planu zagospodarowania przestrzennego Gminy Czarny Dunajec

Działając na podstawie art. 18 ust. 2 pkt. 5 ustawy z dnia 8 marca 1990 r. o samorządzie terytorialnym (Dz. U. z 1996 r. Nr 13, poz. 74, Nr 58, poz. 261), art. 8 ust. 1, art. 10 ust. 3, art. 26 ust. 3 ustawy z dnia 7 lipca 1994 r. o zagospodarowaniu przestrzennym (Dz. U. Nr 89, poz. 415) oraz art. 7 ust. 1 ustawy z dnia 3 lutego 1995 r. o ochronie gruntów rolnych i leśnych (Dz. U. Nr 16, poz. 78) Rada Gminy w Czarnym Dunajcu uchwala, co następuje:

§ 1

Zmienia się Miejscowy Plan Zagospodarowania Przestrzennego Gminy Czarny Dunajec, zwany dalej „Planem miejscowym” wprowadzony Uchwałą Nr III/22/94 Rady Gminy w Czarnym Dunajcu z dnia 23 sierpnia 1994 roku (Dziennik Urzędowy Województwa Nowosądeckiego Nr 17/94, poz. 197, Nr 25/95, poz. 290 i 291, Nr 3/96, poz. 12) w następujący sposób:

I. Ustalenia ogólne dla wszystkich obszarów objętych zmianą planu:

1. Zmiana planu dotyczy terenów oznaczonych odpowiednio symbolami: 15a MN/u, 9a RP/RZ, 20a UR, 29a KS określonych w poszczególnych rysunkach planu.
2. W rysunkach planu ustalono przeznaczenie terenów o różnych funkcjach i różnych zasadach zagospodarowania i użytkowania. Linie rozgraniczające między tymi terenami są orientacyjne i dopuszcza się ich uściślenie w celu spełnienia wymogów przepisów szczelnych, pod warunkiem, że nie będzie to kolidować z innymi ustaleniami planu.

3. Zasada dostosowania sposobu użytkowania terenów, możliwości i warunków ich zagospodarowania do potrzeb ochrony środowiska przyrodniczego i kulturowego obejmuje:

- zakaz odprowadzenia nieoczyszczonych ścieków do gleb i wód otwartych,
- obowiązek zorganizowanej zbiórki odpadów z unieszkodliwieniem ich na wiejskim lub gminnym wysypisku,
- zakaz uszczuplania terenów obudowy biologicznej wód płynących,
- obowiązek dostosowania rozwiązań konstrukcyjno-architektonicznych realizowanych obiektów do lokalnych warunków klimatyczno-krajobrazowych.

II. Ustalenia szczegółowe

Wieś: CHOCHOŁÓW — plan nr 1

- Działki o nr ewid. 8189, 8190, 8197/1, 8197/2 wyłącza się z terenów rolnych [8RP/RZ] i przeznacza na tereny projektowanych stacji benzynowych symbol 29a KS.
- W granicach opracowania adaptuje się istniejący układ komunikacyjny w tym drogę gminną o nr ewid. 10972 zapewniającą dojazd do nowo wyznaczonych terenów budowlanych (stacji benzynowych).
- Utrzymuje się dotychczasowe funkcje pozostałych terenów rolnych [8 RP/RZ].
- Zaopatrzenie w wodę z własnego ujęcia wykonanego na własnej działce — (studni kopanej).

- Zaopatrzenie w energię elektryczną z istniejącej sieci, na warunkach podanych przez zarządzającego.
- Utylizacja i odprowadzenie ścieków do własnego, szczelnego okresowo wybieralnego osadnika.

Wieś: Czarny Dunajec — plan nr 2

- Działki o nr ewid. 4030/6, 4030/15, 4030/8, 4030/10, 4030/16, 4030/34, 4030/35, 4030/24, 4030/25, 4030/26, 4030/27, wyłącza się z terenów rolnych [8 RP/RZ] i przeznacza dla osadnictwa i realizacji różnych form zabudowy oraz usług — **symbol 15a MN/U**. W granicach opracowania adaptuje się istniejący układ komunikacyjny w tym drogę gminną — ulicę Kantora.
- Realizacja zabudowy i zagospodarowania terenu budynkami jednorodzinnymi parterowymi z poddaszem użytkowym w zabudowie wolnostojącej lub bliźniaczej. Kąt nachylenia połaci dachu w granicach od 40—52 stopnie.
- Utrzymuje się dotychczasowe przeznaczenie pozostałych terenów rolnych [8 RP/RZ].
- Przebieg projektowanego gazociągu wysokoprężnego [07 EG] uwidoczniony na rysunku planu jest orientacyjny. Ustalenie trasy może nastąpić po opracowaniu dokumentacji bez potrzeby zmiany planu.
- Zaopatrzenie w wodę z własnego ujęcia.
- Zaopatrzenie w energię elektryczną z istniejącej sieci, na warunkach określonych przez zarządzającego.
- Utylizacja i odprowadzenie ścieków do własnego, szczelnego, okresowo wybieralnego osadnika.

plan nr 3

- Działki o nr ewid. od nr 198 do działki nr 296 — wyłącza się z terenów rolnych [8 RP/RZ] i przeznacza pod budownictwo mieszkaniowe z dopuszczeniem usług i nieuciążliwej działalności gospodarczej [15a MN/U].
- W granicach opracowania adaptuje się istniejący układ komunikacyjny w tym drogę dojazdową gminną nr ewid. 303.
- Realizacja zabudowy i zagospodarowania terenu budynkami jednorodzinnymi parterowymi w zabudowie wolnostojącej lub zabudowie bliźniaczej w zależności od szerokości działek. Kąt nachylenia połaci dachu w granicach 40—52 stopnie.
- Zaopatrzenie w wodę z własnego ujęcia — studnia kopana.
- Zaopatrzenie w energię elektryczną z istniejącej sieci, na warunkach podanych przez zarządzającego.
- Utylizacja i odprowadzenie ścieków do własnego, szczelnego, okresowo wybieralnego osadnika.

Wieś: Stare Bystre — plan nr 4

- Działki o nr ewid. 3300, 3338/2: wyłącza się z terenów rolnych o symbolu [8 RP/RZ] i przeznacza na tereny rzemiosła produkcyjnego i usługowego — dla właścicieli zakładów dopuszczona funkcja mieszkaniowa poza strefą uciążliwości [symbol 20a UR].
- W granicach opracowania adaptuje się istniejący układ komunikacyjny w tym drogę wojewódzka dz. nr ewid. 11797/1.
- Realizacja zabudowy i zagospodarowania terenu budynkami mieszkalnymi parterowymi z poddaszem użytkowym, budynkami produkcyjnymi — nawiązującymi do istniejącej zabudowy. Kąt nachylenia połaci dachu w granicach: 40—52 stopnie.
- Utrzymuje się dotychczasowe funkcje pozostałych terenów rolnych [8 RP/RZ], terenów leśnych 6 RL.
- Zaopatrzenie w wodę z własnego ujęcia.
- Zaopatrzenie w energię elektryczną z istniejącej sieci, na warunkach określonych przez zarządzającego.
- Utylizacja i odprowadzenie ścieków do własnego, szczelnego, okresowo wybieralnego osadnika.

Wieś: Wróblówka — plan nr 5

- Działki o nr ewid. 454, 439/2, 439/3 — wyłącza się z terenów rolnych [8 RP/RZ] i przeznacza na tereny rzemiosła produkcyjnego

i usługowego — dla właścicieli działek i zakładów dopuszczona funkcja mieszkaniowa poza strefą uciążliwą [20a UR].

- W granicach opracowania adaptuje się istniejący układ komunikacyjny w tym drogę gminną dojazdową do zabudowań mieszkalnych i gospodarczych.
- Utrzymuje się dotychczasowe przeznaczenie pozostałych terenów rolnych [8 RP/RZ], strefy ekologiczne rzek i potoków [7 W].
- Realizacja zabudowy i zagospodarowania terenu budynkami mieszkalnymi parterowymi z poddaszem użytkowym w zabudowie wolnostojącej lub bliźniaczej o kącie nachylenia połaci dachu w granicach: 40—52 stopnie. Budynkami produkcyjnymi zgodnie z warunkami technicznymi nawiązującymi architekturą do istniejącej zabudowy.
- Zaopatrzenie w wodę z własnego ujęcia.
- Zaopatrzenie w energię elektryczną z istniejącej sieci, na warunkach określonych przez zarządzającego.
- Utylizacja i odprowadzenie ścieków do własnego, szczelnego, okresowo wybieralnego osadnika.

Wieś: Czerwienne — plan nr 6

- Działki nr ewid. 4856/1, 4856/2 wyłącza się z terenów rolnych [8 RP/RZ] i przeznacza dla budownictwa mieszkaniowego z dopuszczeniem nieuciążliwej działalności gospodarczej [9 RP/RZ].
- W granicach opracowania adaptuje się istniejący układ komunikacyjny w tym drogę dz. nr 4756 zapewniającą dojazd do nowowyznaczonych terenów budowlanych.
- Utrzymuje się dotychczasowe funkcje pozostałych terenów rolnych [8 RP/RZ], terenów rolnych z dopuszczeniem mieszkalnictwa i nieuciążliwej działalności gospodarczej [9 RP/RZ] oraz terenów leśnych [5 RL].
- Przebieg projektowanego rurociągu termalnego [28 EC] uwidoczniony w rysunku planu jest orientacyjny. Ustalenie trasy może nastąpić po opracowaniu odrębnej dokumentacji bez potrzeby zmiany planu.
- Zaopatrzenie w wodę z własnego ujęcia.
- Zaopatrzenie w energię elektryczną z istniejącej sieci, na warunkach określonych przez zarządzającego.
- Utylizacja i odprowadzenie ścieków do własnego, szczelnego, okresowo wybieralnego osadnika.

Wieś: Czerwienne — plan nr 7

- Działki o nr ewid. 6349/2 — wyłącza się z terenów rolnych [8 RP/RZ] i przeznacza na tereny osadnicze w tym realizację różnych form budownictwa oraz usług o uciążliwości nieprzekraczającej granic własnej działki [15a MN/U].
- W granicach opracowania adaptuje się istniejący układ komunikacyjny w tym drogę gminną dojazdową lokalną nr dz. 6347/3 i 6990/2 zapewniającą dojazd do zabudowań mieszkalnych i gospodarczych.
- Utrzymuje się dotychczasowe przeznaczenie pozostałych terenów rolnych [8 RP/RZ], terenów rolnych z dopuszczeniem mieszkalnictwa [9 RP/RZ].
- Przebieg projektowanego rurociągu termalnego [28 EC] uwidoczniony w rysunku planu jest orientacyjny. Ustalenie trasy może nastąpić po opracowaniu odrębnej dokumentacji bez potrzeby zmiany planu.
- Realizacja zabudowy i zagospodarowania terenu budynkami mieszkalnymi parterowymi z poddaszem użytkowym w zabudowie wolnostojącej lub bliźniaczej o kącie nachylenia połaci dachu w granicach: 40—52 stopnie. Budynkami produkcyjnymi zgodnie z warunkami technicznymi nawiązującymi architekturą do istniejącej zabudowy.
- Zaopatrzenie w wodę z własnego ujęcia.
- Zaopatrzenie w energię elektryczną z istniejącej sieci, na warunkach określonych przez zarządzającego.

- Utylizacja i odprowadzenie ścieków do własnego, szczelnego, okresowo wybieralnego osadnika.

Wieś: Czerwienne — plan nr 8

- Działki nr ewid. 6507, 6508, 6509, 6510/1, 6511/1, 6512, 6503, 6502, 6501, 6493, 6492, 6491 wyłącza się z terenów rolnych [8 RP/RZ] i przeznaczają dla budownictwa mieszkalnego z dopuszczeniem nieuciążliwej działalności gospodarczej [15a MN/U].
- W granicach opracowania adaptuje się istniejący układ komunikacyjny w tym drogę krajową o znaczeniu lokalnym [30 WL] zapewniającą dojazd do nowo wyznaczonych terenów budowlanych.
- Realizacja zabudowy i zagospodarowania nowo wyznaczonych terenów budowlanych [15a Mn/U] wymaga wcześniejszego przekształcenia obecnego stanu władania gruntów w sposób umożliwiający racjonalne jego wykorzystanie przy zachowaniu obowiązujących przepisów szczególnych oraz zapewnienie dojazdu.
- Utrzymuje się dotychczasowe funkcje pozostałych terenów rolnych [8 RP/RZ], terenów leśnych — 6 RL.
- Zaopatrzenie w wodę z lokalnego ujęcia.
- Zaopatrzenie w energię elektryczną z istniejącej sieci, na warunkach określonych przez zarządzającego.
- Utylizacja i odprowadzenie ścieków do własnego, szczelnego, okresowo wybieralnego osadnika.

Wieś: Ratulów — plan nr 9

- Działkę o nr ewid. 1060 — wyłącza się z terenów rolnych [8 RP/RZ] i przeznaczają na tereny osadnicze (realizację różnych form budownictwa oraz usług o uciążliwości nieprzekraczającej granic z zainwestowania oznaczonych) o symbolu [15a MN/U].
- W granicach opracowania adaptuje się istniejący układ komunikacyjny w tym drogę gminną dojazdową lokalną nr dz. 11072/2 zapewniającą dojazd do nowo wyznaczonych terenów osiedleńczych.
- Utrzymuje się dotychczasowe przeznaczenie pozostałych terenów osiedleńczych [15 MN/U], terenów rolnych [8 RP/RZ], usług [18 U].
- Realizacja zabudowy i zagospodarowania terenu budynkami mieszkalnymi parterowymi z poddaszem użytkowym w zabudowie wolnostojącej lub bliźniaczej o kącie nachylenia połaci dachu w granicach — 40—52 stopnie.
- Zaopatrzenie w wodę z lokalnego ujęcia.
- Zaopatrzenie w energię elektryczną z istniejącej sieci, na warunkach określonych przez zarządzającego.
- Utylizacja i odprowadzenie ścieków do własnego, szczelnego, okresowo wybieralnego osadnika.

Wieś: Ciche — plan nr 10

- Działki nr ewid. 15230/6, 15217/20, 15217/18, 15210/33, wyłącza się z terenów rolnych [8 RP/RZ] i przeznaczają na tereny rolne z dopuszczeniem mieszkalnictwa i nieuciążliwej działalności gospodarczej [9 RP/RZ].
- W granicach opracowania adaptuje się istniejący układ komunikacyjny w tym drogę gminną zapewniającą dojazd do nowo wyznaczonych terenów budowlanych.
- Budowa budynków mieszkalnych, ustalenia jak wyżej.
- Realizacja zabudowy i zagospodarowania nowo wyznaczonych terenów budowlanych [9 RP/RZ] wymaga wcześniejszego przekształcenia obecnego podziału geodezyjnego gruntów w sposób

umożliwiający racjonalne jego wykorzystanie przy zachowaniu obowiązujących przepisów szczególnych oraz zapewnienie dojazdu.

- Utrzymuje się dotychczasowe funkcje pozostałych terenów rolnych [8 RP/RZ].
- Zaopatrzenie w wodę z lokalnego ujęcia.
- Zaopatrzenie w energię elektryczną z istniejącej sieci, na warunkach określonych przez zarządzającego.
- Utylizacja i odprowadzenie ścieków do własnego, szczelnego, okresowo wybieralnego osadnika.

§ 2

Integralną część niniejszej Uchwały stanowią rysunki planów 1—10 w skali 1 : 10000.

§ 3

Ustala się następujące wysokości opłat z tytułu wzrostu wartości nieruchomości, w związku ze zmianą planu — wyrażoną w stosunku procentowym:

— we wsi Chochółów — działki: 8189, 8190, 8197/1, 8197/2	10%
— we wsi Czarny Dunajec — działki: 4030/6, 4030/15, 4030/8, 4030/10, 4030/34, 4030/35, 4030/24, 4030/25, 4030/26, 4030/27	15%
— we wsi Czarny Dunajec — działki: od nr ewid. 198 do nr 296	20%
— we wsi Stare Bystre — działki: 3300, 3338/2	10%
— we wsi Wróblówka — działki 454, 439/2, 439/3	15%
— we wsi Czerwienne — działki 4856/1, 4856/2	10%
— we wsi Czerwienne — działki: 6507, 6508, 6509, 6510/1, 6511/1, 6512, 6503, 6502, 6501, 6493, 6492, 6491	10%
— we wsi Czerwienne — działki: 6349/2	5%
— we wsi Ratulów — działka: 1060	5%
— we wsi Ciche — działki: 15230/6, 15217/20, 15217/18, 15210/33	10%

§ 4

Traci moc Uchwała Nr III/22/94 Rady Gminy w Czarnym Dunajcu z dnia 23 sierpnia 1994 roku z późniejszymi zmianami) w części objętej niniejszą Uchwałą.

§ 5

Wykonanie Uchwały powierza się Zarządowi Gminy Czarny Dunajec.

§ 6

Uchwała podlega ogłoszeniu na tablicy ogłoszeń Urzędu Gminy i wchodzi w życie po upływie 14 dni od daty jej publikacji w Dzienniku Urzędowym Województwa Nowosądeckiego.

Przewodniczący Rady: Tadeusz Czepiel

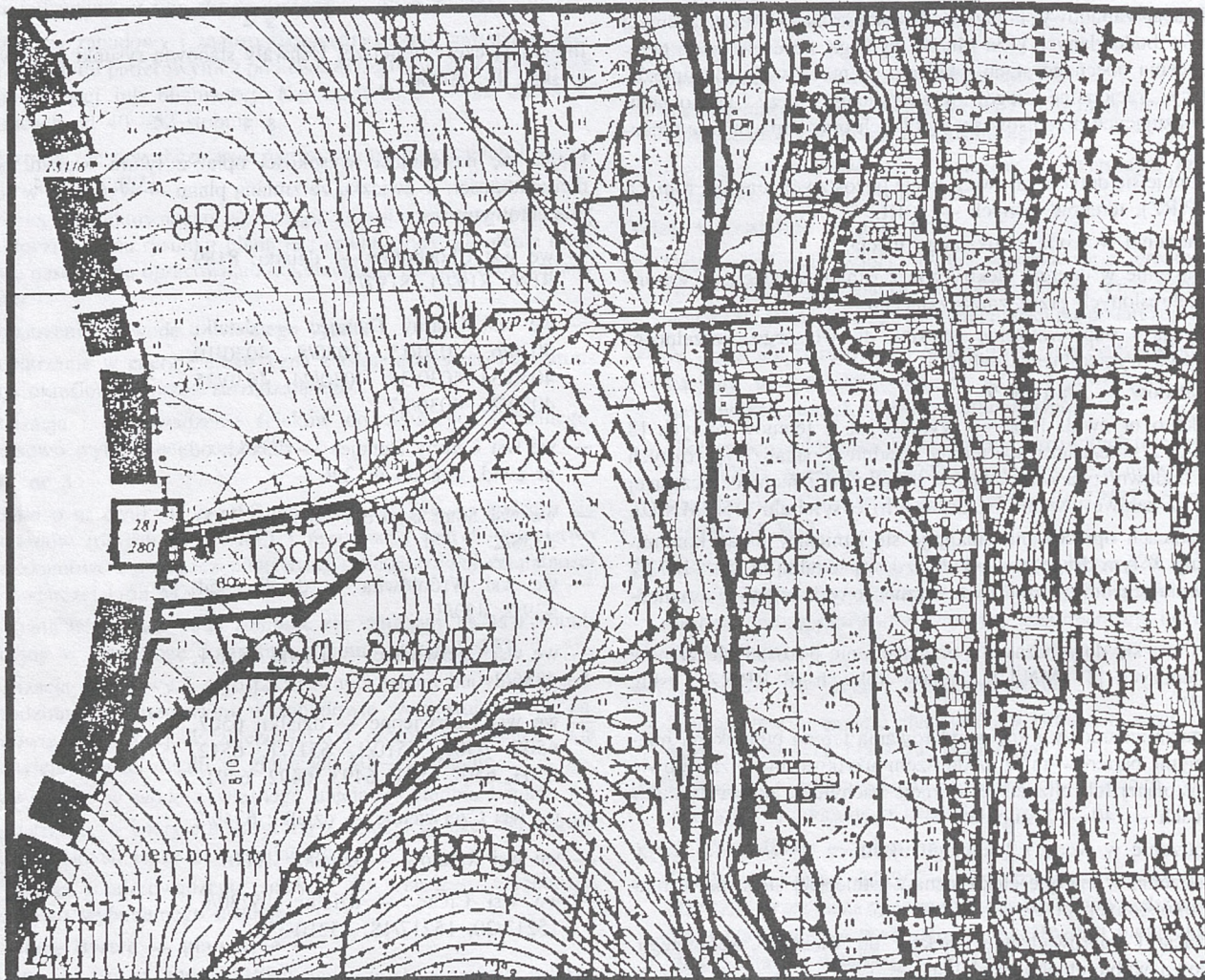
Plan nr 1 (załącznik do Uchwały Nr XXVIII/161/96 Rady Gminy w Czarnym Dunajcu z dnia 20.XII.1996 r.)

ZMIANA MIEJSCOWEGO PLANU OGÓLNEGO ZAGOSPODAROWANIA PRZESTRZENNEGO GMINY CZARNY DUNAJEC — skala 1 : 10000

zatwierdzonego Uchwałą Nr III/22/94 Rady Gminy w Czarnym Dunajcu z dnia 23 sierpnia 1994 r.

Wieś: CHOCHOŁÓW

dz. nr 8189, 8190, 8197/1, 8197/2



USTALENIA: Granica opracowania

29 KS	parkingi
8 RP/RZ	tereny upraw polowych i użytków zielonych – wskazane rolnictwo ekologiczne
18 U	usługi różne na działkach wydzielonych
17 U	tereny usług o sprecyzowanym programie
7 W	strefy ekologiczne rzek i potoków
	granice projektowanego parku krajobrazowego torfowisk orawsko-nowotarskich – wariant maksymalny
30 WL	drogi wojewódzkie o znaczeniu lokalnym
03 KR	projektowane drogi krajowe
III	obszar rolno-osadniczy pogórza gubalowskiego
	przejście graniczne

OBSZAR OBJĘTY ZMIANĄ PLANU :

29 a KS	tereny projektowanych stacji benzynowych
---------	--

Bibl. Jag.

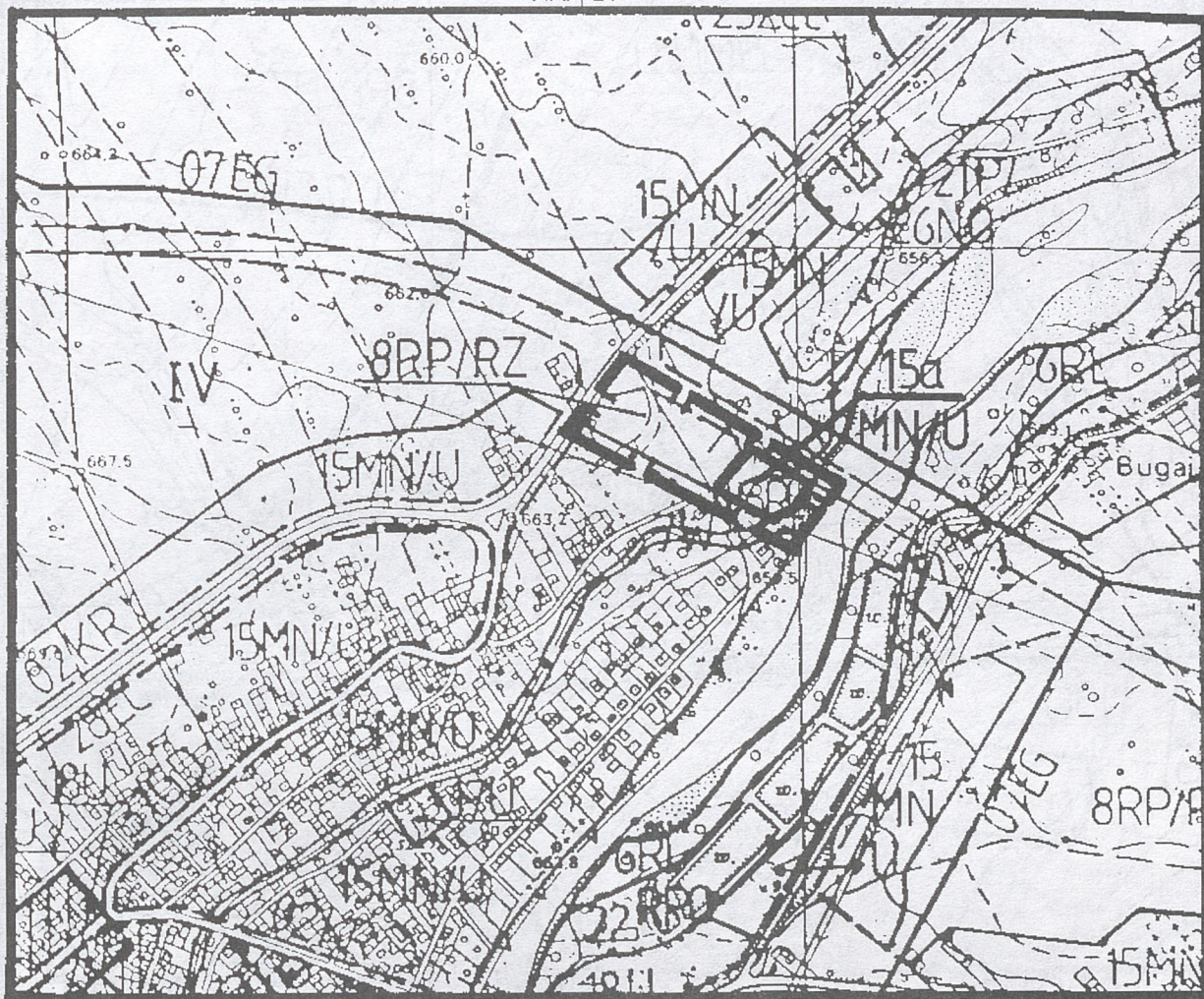
Plan nr 2 (załącznik do Uchwały Nr XXVIII/161/96 Rady Gminy
w Czarnym Dunajcu z dnia 20.XII.1996 r.)

**ZMIANA MIEJSCOWEGO PLANU OGÓLNEGO ZAGOSPODAROWANIA PRZESTRZENNEGO
GMINY CZARNY DUNAJEC — skala 1 : 10000**

zatwierdzonego Uchwałą Nr III/22/94 Rady Gminy w Czarnym Dunajcu z dnia 23 sierpnia 1994 r.

Wieś: CZARNY DUNAJEC

dz. nr 4030/6, 4030/15, 4030/8, 4030/16, 4030/10
4030/34, 4030/35, 4030/24, 4030/25, 4030/26
4030/27



USTALENIA: — Granica opracowania

15 MN U	tereny isiedleńcze — realizacja różnych form mieszkalnictwa oraz usług i rzemiosła o uciążliwości nieprzekraczających granic lokalizacji
8 RP RZ	tereny upraw polowych i użytków zielonych — wskazane rolnictwo ekologiczne [7 W] strefy ekologiczne rzek i potoków
07 EG	projektowany gazociąg wysokoprezny
02 KR	istniejące drogi krajowe o znaczeniu regionalnym
03 KR	projektowane drogi krajowe
IV	obszar rolno-osadniczy Kotliny Orawsko-Nowotarskiej

OBSZAR OBJĘTY ZMIANĄ PLANU:

15a MN U	tereny osiedleńcze — realizacja różnych form zabudowy oraz usług o uciążliwości nieprzekraczającej granic zainwestowania
----------	--

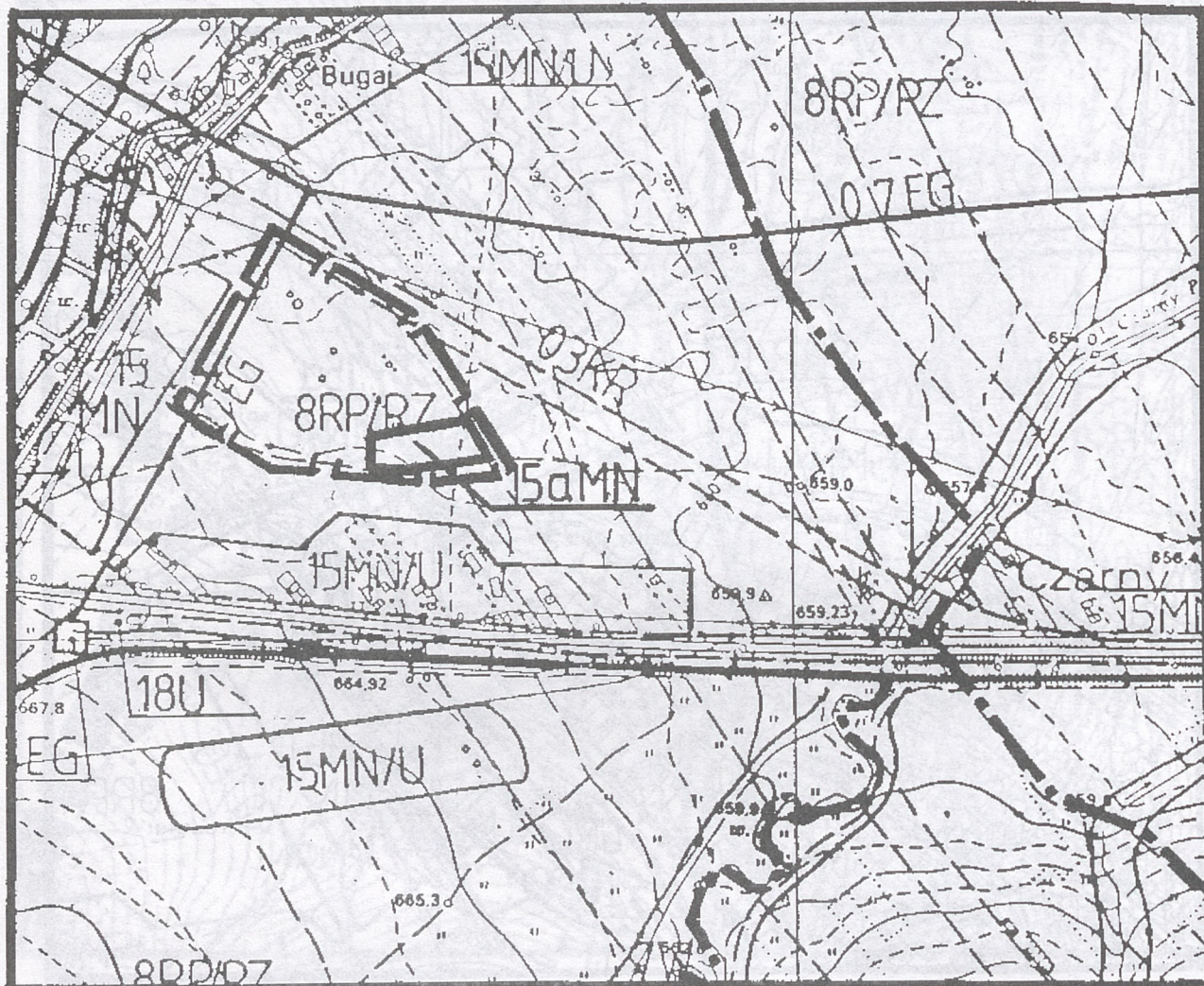
Plan nr 3 (załącznik do Uchwały Nr XXVIII/161/96 Rady Gminy w Czarnym Dunajcu z dnia 20.XII.1996 r.)

**ZMIANA MIEJSCOWEGO PLANU OGÓLNEGO ZAGOSPODAROWANIA PRZESTRZENNEGO
GMINY CZARNY DUNAJEC — skala 1 : 10000**

zatwierdzonego Uchwałą Nr III/22/94 Rady Gminy w Czarnym Dunajcu z dnia 23 sierpnia 1994 r.

Wieś: CZARNY DUNAJEC

dz. nr od 198 do 296



USTALENIA : ——— Granica opracowania

15 MN U
8 RP RZ

tereny osiedleńcze – realizacja różnych form mieszkalnictwa oraz usług i rzemiosła o uciążliwości nieprzekraczających granic lokalizacji

tereny upraw polowych i użytków zielonych – wskazane rolnictwo ekologiczne

projektowane drogi krajowe

projektowany gazociąg wysokoprężny

obszar rolno-osadniczy Kotliny Orawsko-Nowotarskiej

OBZAR OBJĘTY ZMIANĄ PLANU:

15a MN U

tereny osiedleńcze – realizacja różnych form zabudowy oraz usług o uciążliwości nieprzekraczającej granic za-inwestowania

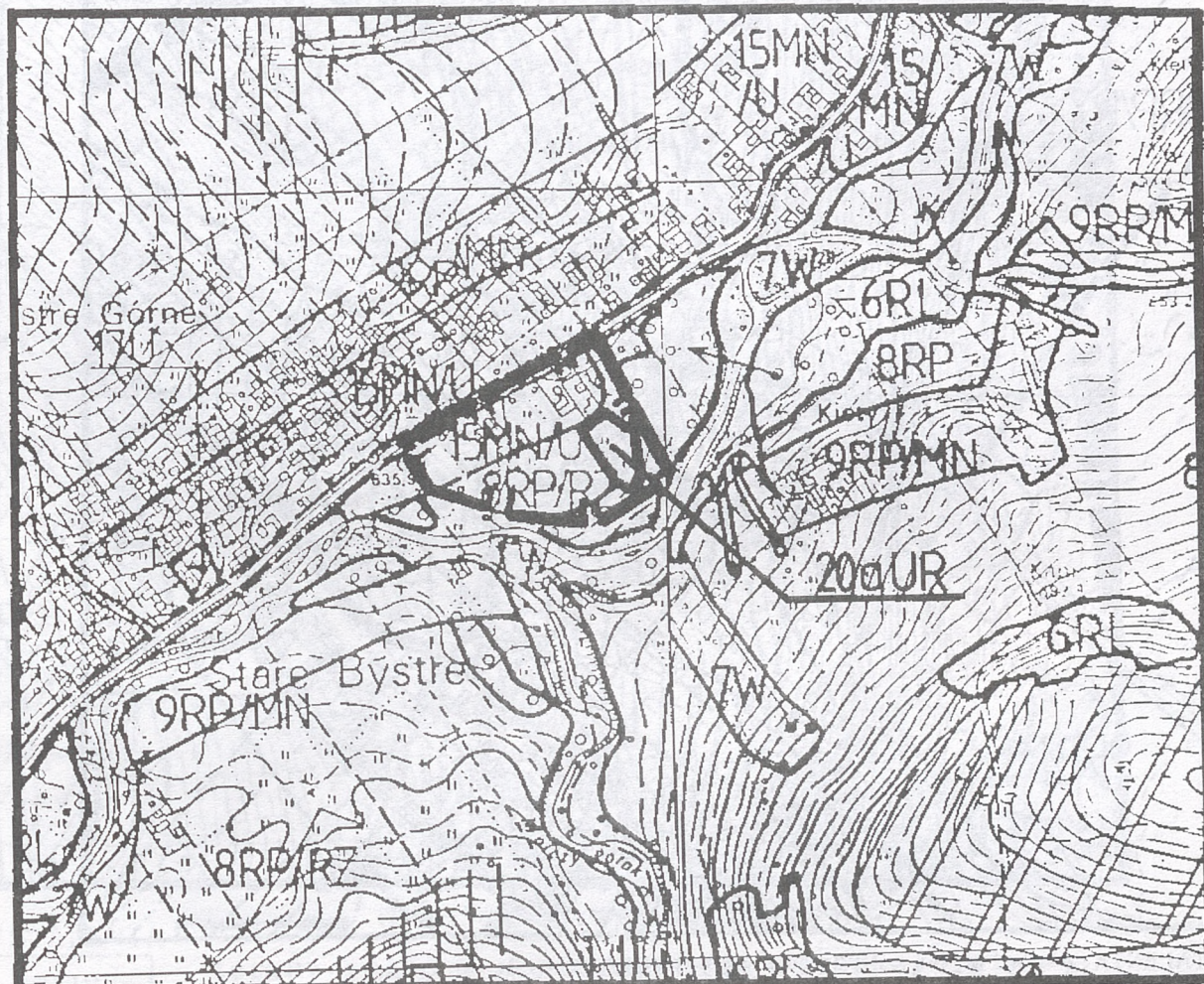
Plan nr 4 (załącznik do Uchwały Nr XXVIII/161/96 Rady Gminy
w Czarnym Dunajcu z dnia 20.XII.1996 r.)

**ZMIANA MIEJSCOWEGO PLANU OGÓLNEGO ZAGOSPODAROWANIA PRZESTRZENNEGO
GMINY CZARNY DUNAJEC — skala 1 : 10000**

zatwierdzonego Uchwałą Nr III/22/94 Rady Gminy w Czarnym Dunajcu z dnia 23 sierpnia 1994 r.

Wieś: STARE BYSTRE

dz. nr 3300, 3338/2



USTALENIA: Granica opracowania

15 MN U	tereny osiedleńcze – realizacja różnych form mieszkalnictwa oraz usług i rzemiosła o uciążliwości nieprzekraczających granic lokalizacji
8 RP RZ	tereny upraw polowych i użytków zielonych – wskazane rolnictwo ekologiczne
7 W	strefy ekologiczne rzek i potoków
6 RL	pozostałe lasy i zadrzewienia
30 WL	drogi wojewódzkie o znaczeniu lokalnym
9 RP MN	tereny rolne z dopuszczeniem mieszkalnictwa i nieuciążliwej działalności gospodarczej
IV	obszar rolno-osadniczy Kotliny Orawsko-Nowotarskiej

OBSZAR OBJĘTY ZMIANĄ PLANU:

20a UR	tereny rzemiosła produkcyjnego i usługowego – dla właścicieli zakładów dopuszczona funkcja mieszkaniowa poza strefą uciążliwości
--------	--

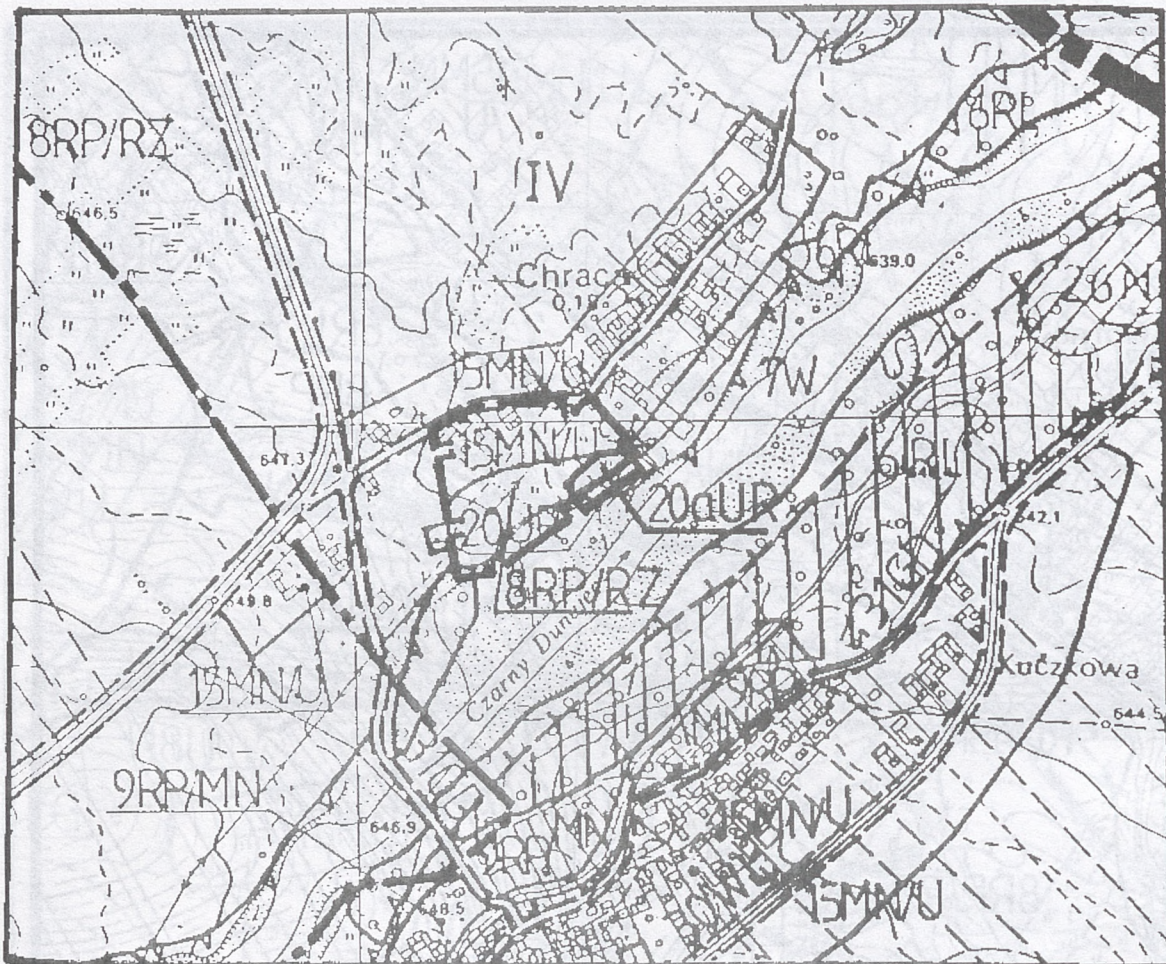
Plan nr 5 (załącznik do Uchwały Nr XXVIII/161/96 Rady Gminy w Czarnym Dunajcu z dnia 20.XII.1996 r.)

**ZMIANA MIEJSCOWEGO PLANU OGÓLNEGO ZAGOSPODAROWANIA PRZESTRZENNEGO
GMINY CZARNY DUNAJEC — skala 1 : 10000**

zatwierdzonego Uchwałą Nr III/22/94 Rady Gminy w Czarnym Dunajcu z dnia 23 sierpnia 1994 r.

Wieś: WRÓBLÓWKA

dz. nr 454, 439/2, 439/3



USTALENIA:

15 MN U	tereny osiedleńcze – realizacja różnych form mieszkalnictwa oraz usług i rzemiosła o uciążliwości nieprzekraczającej granic lokalizacji
20 UR	tereny rzemiosła produkcyjnego i usługowego – dla właścicieli zakładów dopuszczona funkcja mieszkaniowa poza strefą uciążliwości
6 RL	pozostałe lasy i zadrzewienia
7 W	strefy ekologiczne rzek i potoków
8 RP RZ	tereny upraw polowych i użytków zielonych – wskazane rolnictwo ekologiczne
31 GD	drogi dminne dojazdowe
IV	obszar rolno-osadniczy Kotliny Orawsko-Nowotarskiej zalewowych

OBSZAR OBJĘTY ZMIANĄ PLANU:

20 a UR	tereny rzemiosła produkcyjnego i usługowego – dla właścicieli działek i zakładów dopuszczona funkcja mieszkaniowa poza strefą uciążliwości
---------	--

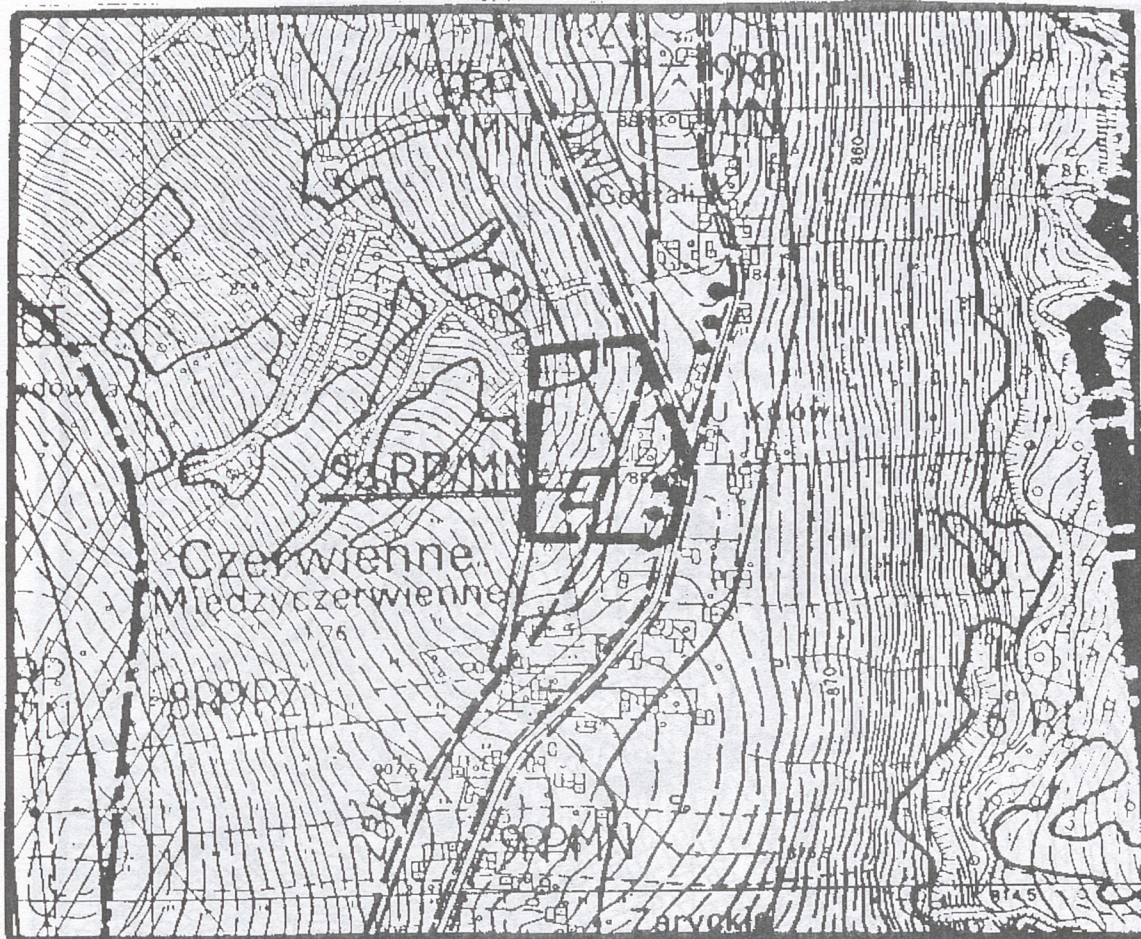
Plan nr 6 (załącznik do Uchwały Nr XXVIII/161/96 Rady Gminy w Czarnym Dunajcu z dnia 20.XII.1996 r.)

**ZMIANA MIEJSCOWEGO PLANU OGÓLNEGO ZAGOSPODAROWANIA PRZESTRZENNEGO
GMINY CZARNY DUNAJEC — skala 1 : 10000**

zatwierdzonego Uchwałą Nr III/22/94 Rady Gminy w Czarnym Dunajcu z dnia 23 sierpnia 1994 r.

Wieś: CZERWIENNE

dz. nr 4856/1, 4856/2



USTALENIA Granica opracowania

9 RP/MN	tereny rolne z dopuszczeniem mieszkalnictwa i nieuciążliwej działalności gospodarczej
8 RP/RZ	tereny upraw polowych i użytków zielonych wskazane rolnictwo ekologiczne
5 RL	tereny leśne o dużym znaczeniu dla ekologicznego funkcjonowania obszaru chronione przed zainwestowaniem
6 RL	pozostałe lasy i zadrzewienia
• • • •	szlaki turystyczne
28 EC	projektowane rurociągi termalne
	tereny o szczególnych walorach widokowych
30 WL	drogi wojewódzkie o znaczeniu lokalnym
31 GD	drogi gminne dojazdowe
III	obszar rolno-osadniczy Pogórza Gubałowskiego

OBSZAR OBJEKTU ZMIANA PLANU:

9 RP/MN	tereny rolne z dopuszczeniem mieszkalnictwa i nieuciążliwej działalności gospodarczej
---------	---

Plan nr 7 (załącznik do Uchwały Nr XXVIII/161/96 Rady Gminy w Czarnym Dunajcu z dnia 20.XII.1996 r.)

**ZMIANA MIEJSCOWEGO PLANU OGÓLNEGO ZAGOSPODAROWANIA PRZESTRZENNEGO
GMINY CZARNY DUNAJEC — skala 1 : 10000**

zatwierdzonego Uchwałą Nr III/22/94 Rady Gminy w Czarnym Dunajcu z dnia 23 sierpnia 1994 r.

Wieś: CZERWIENNE

dz. nr 6369/2



USTALENIA:

Granica opracowania

9RP/MN
17 U
28 EC
6 RL
8 RP/RZ
7 W
30 WL

tereny rolne z dopuszczeniem mieszkalnictwa
i nieuciążliwej działalności gospodarczej
tereny usług o sprecyzowanym programie

tereny o szczególnych walorach widokowych
projektowane rurociągi termalne
pozostałe lasy i zadrzewienia

tereny upraw polowych i użytków zielonych wskazane
rolnictwo ekologiczne
strefy ekologiczne rzek i potoków
drogi wojewódzkie o znaczeniu lokalnym

III

obszar rolno-osadniczy Pogórza Gubałowskiego

OBSZAR OBJEKTU

ZMIANA PLANU:

15a MN/U

tereny osiedleńcze realizacja różnych form zabudowy oraz usług
o uciążliwości nieprzekraczającej granic zainwestowania

Plan nr 8 (załącznik do Uchwały Nr XXVIII/161/96 Rady Gminy
w Czarnym Dunajcu z dnia 20.XII.1996 r.)

**ZMIANA MIEJSCOWEGO PLANU OGÓLNEGO ZAGOSPODAROWANIA PRZESTRZENNEGO
GMINY CZARNY DUNAJEC — skala 1 : 10000**

zatwierdzonego Uchwałą Nr III/22/94 Rady Gminy w Czarnym Dunajcu z dnia 23 sierpnia 1994 r.

Wieś: CZERWIENNE

dz. nr 6491, 6492, 6501, 6502, 6503, 6507,
6508, 6509, 6512, 6510/1, 6511/1, 6493



USTALENIA

28 EC	projektowane rurociągi termalne
7 W	strefy ekologiczne rzek i potoków
6 RL	pozostałe lasy i zadrzewienia
9 RP/MN	tereny o szczególnych walorach widokowych
8 RP/RZ	tereny rolne z dopuszczeniem mieszkalnictwa i nieuciążliwej działalności gospodarczej
MN	rolnictwo ekologiczne
30 WL	budownictwo mieszkaniowe jednorodzinne
III	drogi wojewódzkie o znaczeniu lokalnym
• • • •	obszar rolno-osadniczy Pogórza Gubałowskiego
	szlaki turystyczne

OBSZAR OBJEKTU ZMIANY PLANU:

15a MN/U	tereny osiedleńcze realizacja różnych form zabudowy oraz usług o uciążliwości nieprzekraczającej granic zainwestowania
----------	--

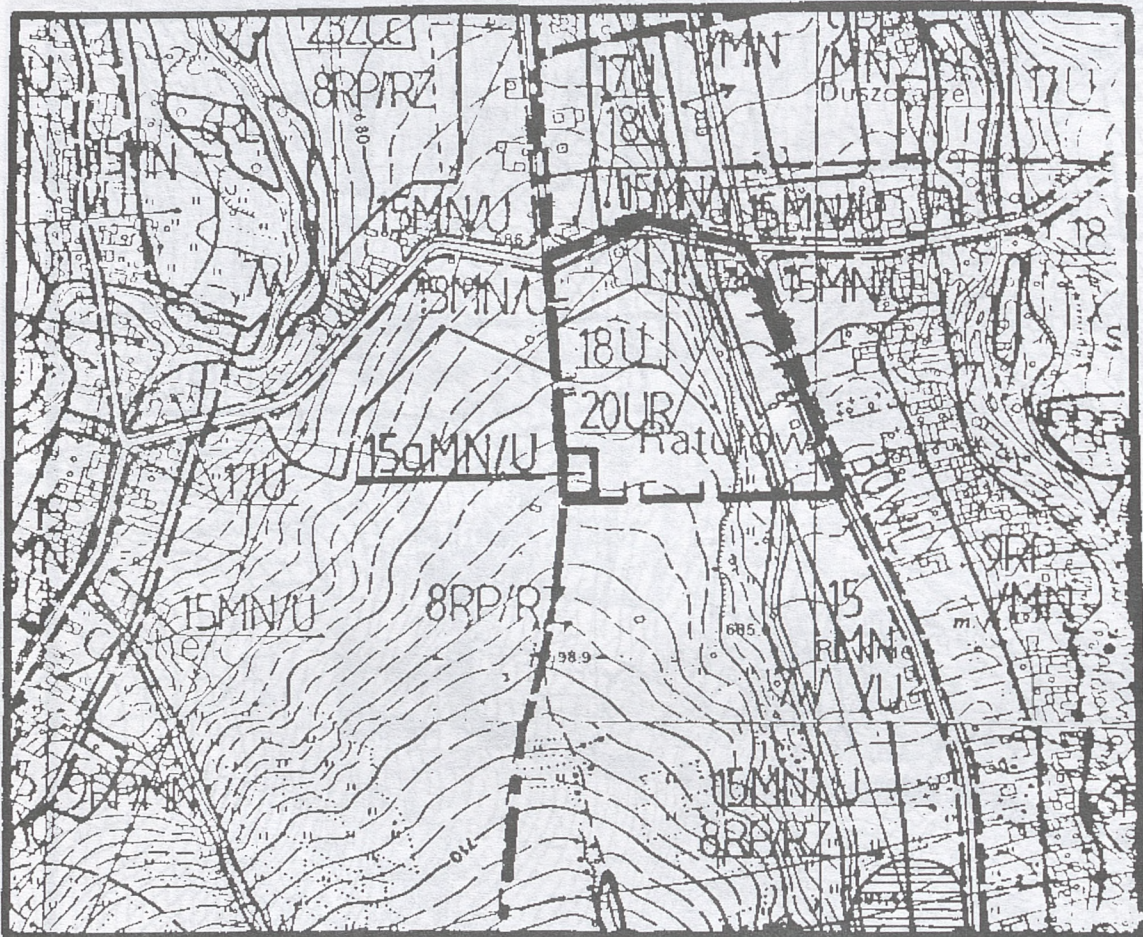
Plan nr 9 (załącznik do Uchwały Nr XXVIII/161/96 Rady Gminy
w Czarnym Dunajcu z dnia 20.XII.1996 r.)

**ZMIANA MIEJSCOWEGO PLANU OGÓLNEGO ZAGOSPODAROWANIA PRZESTRZENNEGO
GMINY CZARNY DUNAJEC — skala 1 : 10000**

zatwierdzonego Uchwałą Nr III/22/94 Rady Gminy w Czarnym Dunajcu z dnia 23 sierpnia 1994 r.

Wieś: RATUŁÓW

dz. nr 1060



USTALENIA : ——— Granica opracowania

18 U	usługi różne na działkach wydzielonych
20 UR	tereny rzemiosła produkcyjnego i usługowego
8 RP/RZ	-dla właścicieli zakładów dopuszczona funkcja mieszkaniowa poza strefą uciążliwości
15 MN/U	tereny upraw polowych i użytków zielonych
6 RL	wskazane rolnictwo ekologiczne
7 W	tereny osiedleńcze - realizacja różnych form
30 VL	mieszkalnictwa oraz usług i rzemiosła o uciążli-
IV	wości nieprzekraczającej granic lokalizacji
	pozostałe lasy i zadrzewienia
	strefy ekologiczne rzek i potoków
	drogi wojewódzkie o znaczeniu lokalnym
	obszar rolno-osadniczy Kotliny Orawsko-Nowotarskiej

OBZAR OBJEY ZMIANA PLANU:

15a MN U	tereny osiedleńcze, realizacja różnych form zabudowy oraz
	usług o uciążliwości nieprzekraczającej granic zainwestowania

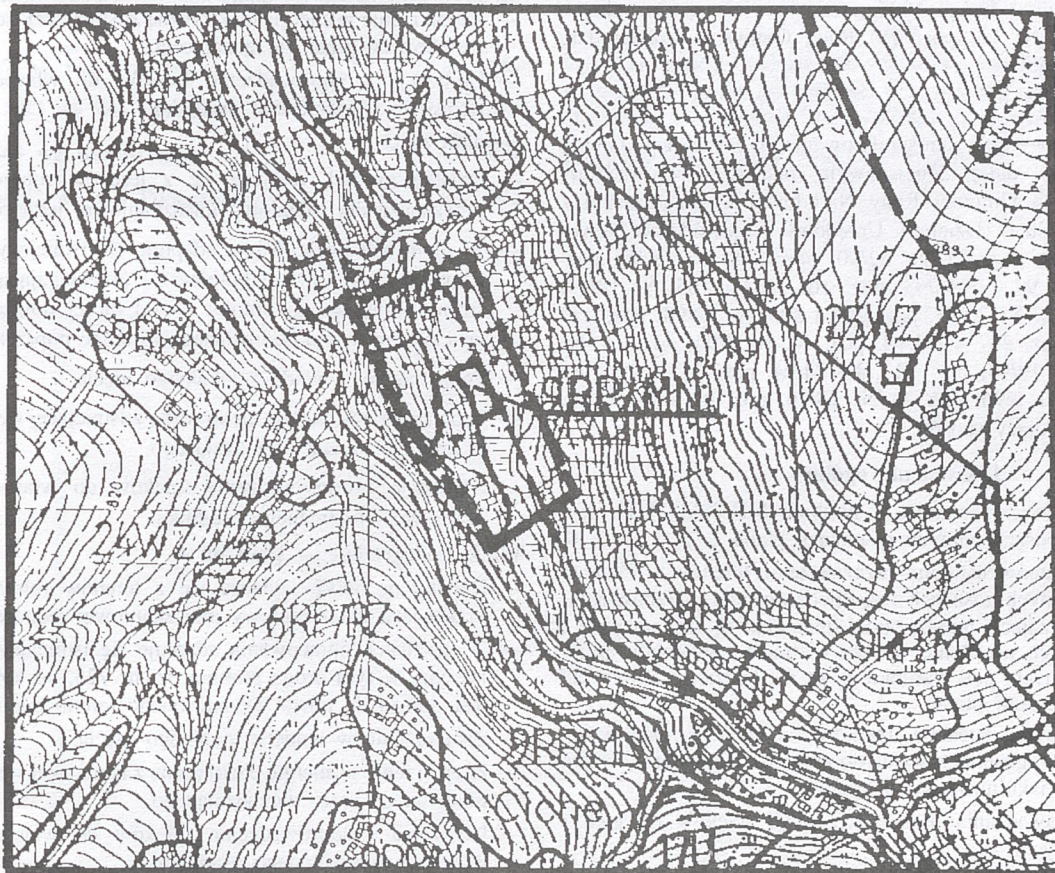
Plan nr 10 (załącznik do Uchwały Nr XXVIII/161/96 Rady Gminy w Czarnym Dunajcu z dnia 20.XII.1996 r.)

**ZMIANA MIEJSCOWEGO PLANU OGÓLNEGO ZAGOSPODAROWANIA PRZESTRZENNEGO
GMINY CZARNY DUNAJEC — skala 1 : 10000**

zatwierdzonego Uchwałą Nr III/22/94 Rady Gminy w Czarnym Dunajcu z dnia 23 sierpnia 1994 r.

Wieś: CICHE

dz. nr 15230/6, 15217/20, 15217/18, 15210/33



USTALENIA  Granica opracowania

06 EE 110 projektowane linie elektroenergetyczne 110 kV

9 RP/MN
6 RL
28 EC

tereny rolne z dopuszczeniem mieszkalnictwa i nieuciążliwej działalności gospodarczej
pozostałe lasy i zadrzewienia
projektowane rurociągi termalne

17 U
7 W

tereny usług o sprecyzowanym programie
strefy ekologiczne rzek i potoków

24 WZ

rejon projektowanych ujęć wody
tereny upraw polowych i użytków zielonych
wskazane rolnictwo ekologiczne

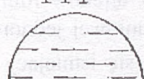
8 RP/RZ

drogi wojewódzkie o znaczeniu lokalnym

30 WL

III

obszar rolno-osadniczy Pogórza Gubałowskiego



osuwiska i tereny potencjalnie osuwiskowe

OBSZAR OBJEKTU ZMIANA PLANU:

9a RP/MN

tereny rolne z dopuszczeniem mieszkalnictwa i nieuciążliwej działalności gospodarczej

UCHWAŁA NR 170/XXII/96 RADY GMINY W PODEGRODZIU**z dnia 30 grudnia 1996 r.****w sprawie uchwalenia zmiany miejscowego planu zagospodarowania przestrzennego Gminy Podegrodzie**

Działając na podstawie art. 18 ust. 2 pkt 5 ustawy z dnia 8 marca 1990 r. o samorządzie terytorialnym (Dz. U. z 1996 r. Nr 13, poz. 74 i Dz. U. Nr 58, poz. 261), art. 8 ust. 1, art. 10 ust. 3, art. 11 ust. 1, art. 26, art. 36 ust. 3 Ustawy z dnia 7 lipca 1994 r. o zagospodarowaniu przestrzennym (Dz. U. Nr 89, poz. 415) i art. 7 ust. 1 ustawy z dnia 3 lutego 1995 r. o ochronie gruntów rolnych i leśnych (Dz. U. Nr 16, poz. 78) Rada Gminy w Podegrodziu uchwala, co następuje:

§ 1

Zmienia się miejscowy plan zagospodarowania przestrzennego Gminy Podegrodzie zwany dalej „miejscowym planem” wprowadzony Uchwałą Nr 9/III/88 Gminnej Rady Narodowej w Podegrodziu z dnia 30 grudnia 1988 r. (Dziennik Urzędowy Województwa Nowosądeckiego Nr 8/89, poz. 73, Nr 32/90, poz. 328, Nr 15/92, poz. 143, Nr 9/93, poz. 97, Nr 16/93, poz. 163, 164 i 165, Nr 18/93, poz. 188, 189 i 190, Nr 20/93, poz. 204 i 205, Nr 22/93, poz. 223 i 224, Nr 24/93, poz. 247, Nr 1/94, poz. 14, Nr 7/94, poz. 76, Nr 9/94, poz. 106, Nr 19/94, poz. 212, Nr 24/94, poz. 255 i 256, Nr 26/95, poz. 122, Nr 2/96, poz. 9, Nr 18/96, poz. 47 i Nr 58/96, poz. 148) w następujący sposób:

I. Ustalenia ogólne

1. Zmiana planu dotyczy terenów o symbolu MN i MN/UTL wyróżnionych w poszczególnych rysunkach planu 1, 2, 3, 4, 5, 6.
2. W rysunkach planów ustalono przeznaczenie terenów o różnych funkcjach i różnych zasadach zagospodarowania i użytkowania. Linie rozgraniczające między tymi terenami są orientacyjne i dopuszcza się ich uściślenie w celu spełnienia wymogów przepisów szczególnych, pod warunkiem, że nie będzie to kolidować z innymi ustaleniami planu.
3. Zasada dostosowania sposobu użytkowania terenów, możliwości i warunków ich zagospodarowania do potrzeb ochrony środowiska przyrodniczego i kulturowego obejmuje:
 - zakaz odprowadzania nieoczyszczonych ścieków do gleb i wód otwartych,
 - obowiązek zorganizowanej zbiórki odpadów z unieszkodliwianiem ich na wiejskim lub gminnym wysypisku,
 - zakaz uszczuplania terenów obudowy biologicznej wód płynących,
 - obowiązek dostosowania rozwiązań konstrukcyjno-architektonicznych realizowanych obiektów do lokalnych warunków klimatyczno-krajobrazowych.

Ustalenia szczegółowe**Wieś: Brzezna — plan nr 1**

- Działkę nr 87 wyłącza się z terenów rolnych (K06 RZ) i przeznaczają dla zabudowy mieszkaniowej jednorodzinnej z dopuszczeniem letniskowej (MN/UTL).
- W granicach opracowania adaptuje się istniejący układ komunikacyjny w tym drogę gminną do Gostwicy przebiegającą wzdłuż zachodniej granicy działki nr 87. Nieprzekraczalną linię zabudowy na działce należy uzgodnić z właściwym zarządem dróg.
- Zaopatrzenie w wodę z lokalnego ujęcia.
- Zaopatrzenie w energię elektryczną z istniejącej sieci na warunkach określonych przez zarządzającego.
- Utylizacja i odprowadzenie ścieków do własnego, szczelnego, okresowo opróżnianego osadnika.
- **plan nr 2**
- Działkę nr 118/2 wyłącza się z terenów rolnych (K05 RP) i przeznaczają dla zabudowy mieszkaniowej jednorodzinnej (MN).

- W granicach opracowania adaptuje się istniejący układ komunikacyjny w tym drogę gminną — dz. nr 124, od której ustanowiony jest dojazd do nowo wyznaczonego terenu budowlanego poprzez dz. nr 118/1.
- Zaopatrzenie w wodę z lokalnego ujęcia.
- Zaopatrzenie w energię elektryczną z istniejącej sieci na warunkach określonych przez zarządzającego.
- Utylizacja i odprowadzenie ścieków do własnego, szczelnego, okresowo opróżnianego osadnika.
- **plan nr 3**
- Działkę nr 641 wyłącza się z terenów rolnych (K05 RP) i przeznaczają dla zabudowy mieszkaniowej jednorodzinnej (MN).
- W granicach opracowania adaptuje się istniejący układ komunikacyjny w tym drogę gminną — przebiegającą po wschodniej stronie płynącego tu potoku — od której dojazd do nowo wyznaczonego terenu budowlanego ustalono poprzez działkę nr 209.
- Zaopatrzenie w wodę z lokalnego ujęcia.
- Zaopatrzenie w energię elektryczną z istniejącej sieci na warunkach określonych przez zarządzającego.
- Utylizacja i odprowadzenie ścieków do własnego, szczelnego, okresowo opróżnianego osadnika.

Wieś: Podegrodzie — plan nr 4

- Działkę nr 640/2 wyłącza się z terenów rolnych (A04 RP) i przeznaczają dla zabudowy mieszkaniowej jednorodzinnej (MN).
- W granicach opracowania adaptuje się istniejący układ komunikacyjny w tym drogę gminną dz. nr 725, od której zapewniony jest dojazd do nowo wyznaczonego terenu budowlanego.
- Zaopatrzenie w wodę z lokalnego ujęcia.
- Zaopatrzenie w energię elektryczną z istniejącej sieci na warunkach określonych przez zarządzającego.
- Utylizacja i odprowadzenie ścieków do własnego, szczelnego, okresowo opróżnianego osadnika.

plan nr 5

- Działki nr 630/1 i 630/2 wyłącza się z terenów rolnych (A04 RP) i przeznaczają dla zabudowy mieszkaniowej jednorodzinnej (MN).
- W granicach opracowania adaptuje się istniejący układ komunikacyjny w tym drogę gminną dz. nr 761, od której zapewniony jest dojazd do działki nr 630/1. Dojazd do działki nr 630/2 ustanowiono przez wydzielenie dz. nr 630/6 jako sięgacza od w/w drogi gminnej.
- Zaopatrzenie w wodę z lokalnego ujęcia.
- Zaopatrzenie w energię elektryczną z istniejącej sieci na warunkach określonych przez zarządzającego.
- Utylizacja i odprowadzenie ścieków do własnego, szczelnego, okresowo opróżnianego osadnika.

Wieś: Olszana — plan nr 6

- Część działki nr 330 wyłącza się z terenów rolnych (G 02 RP) i przeznaczają dla zabudowy mieszkaniowej jednorodzinnej (MN).
- W granicach opracowania adaptuje się istniejący układ komunikacyjny w tym drogę gminną dz. nr 324, od której zapewniony jest dojazd do nowo wyznaczonego terenu budowlanego. Przy dokonywaniu podziału na poszczególne działki budowlane w przedmiotowym terenie należy zapewnić do nich dojazd na warunkach wynikających z przepisów szczególnych.
- Zaopatrzenie w wodę z lokalnego ujęcia.

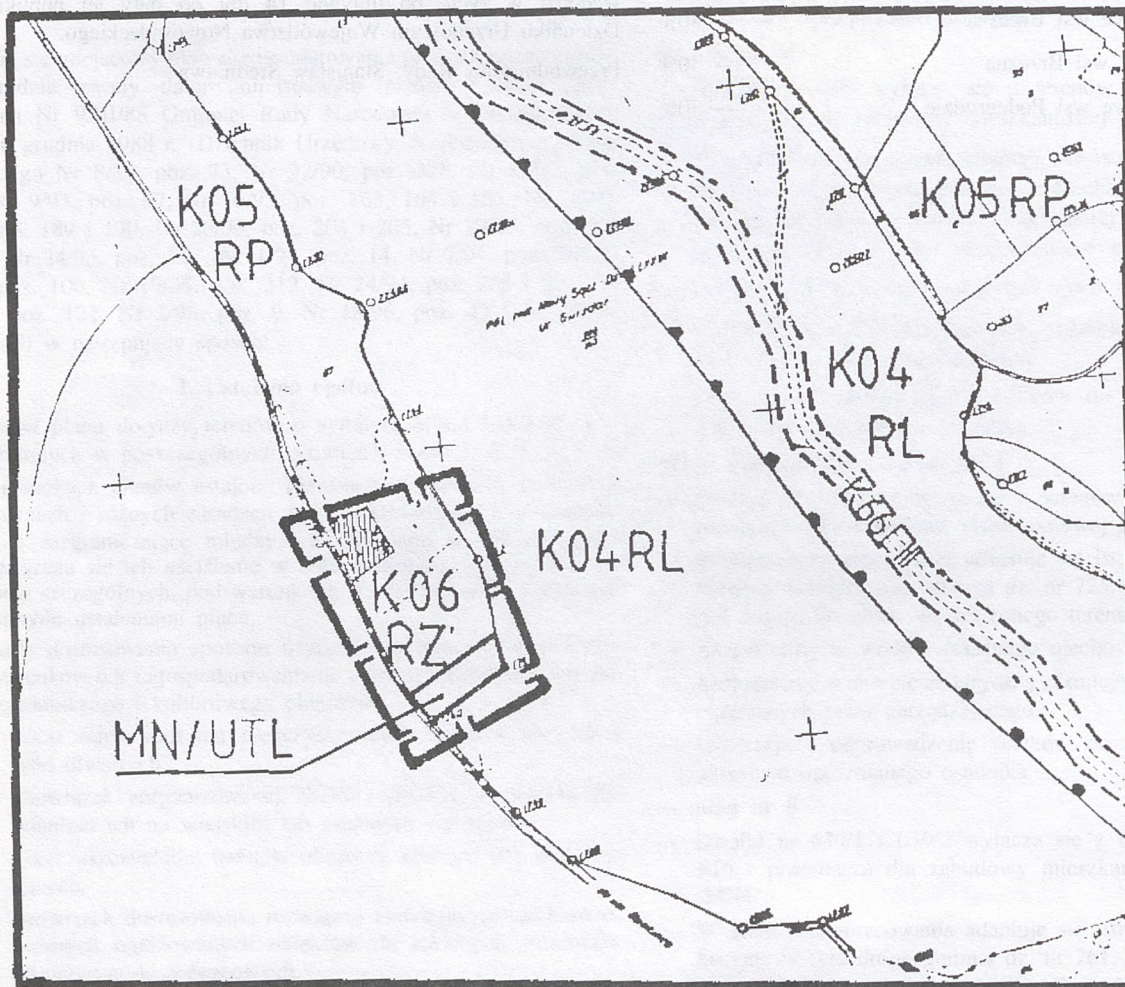
Plan nr 1 (załącznik do Uchwały Nr 170/XXII/96 Rady Gminy
w Podegrodziu z dnia 30.XII.1996 r.)

ZMIANA MIEJSCOWEGO PLANU OGÓLNEGO ZAGOSPODAROWANIA PRZESTRZENNEGO GMINY PODEGRODZIE skala 1 : 5000

zatwierdzonego Uchwałą Nr 9/III/88. Gminnej Rady Narodowej w Podegrodziu z dnia 30 grudnia 1988 r.

Wieś: BRZEZNA

dz. nr 87



USTALENIA: — Granica opracowania

K 04 RL	tereny lasów	K 06 RZ	tereny użytków zielonych
K 05 RP	tereny gruntów rolnych		strefa ochrony od ujęcia wody
K 66 LIII	droga lokalna		
			tereny zainwestowane

OBSZAR OBJĘTY ZMIANĄ PLANU:

MN UTL	zabudowa mieszkaniowa jednorodzinna z dopuszczeniem letniskowej
--------	--

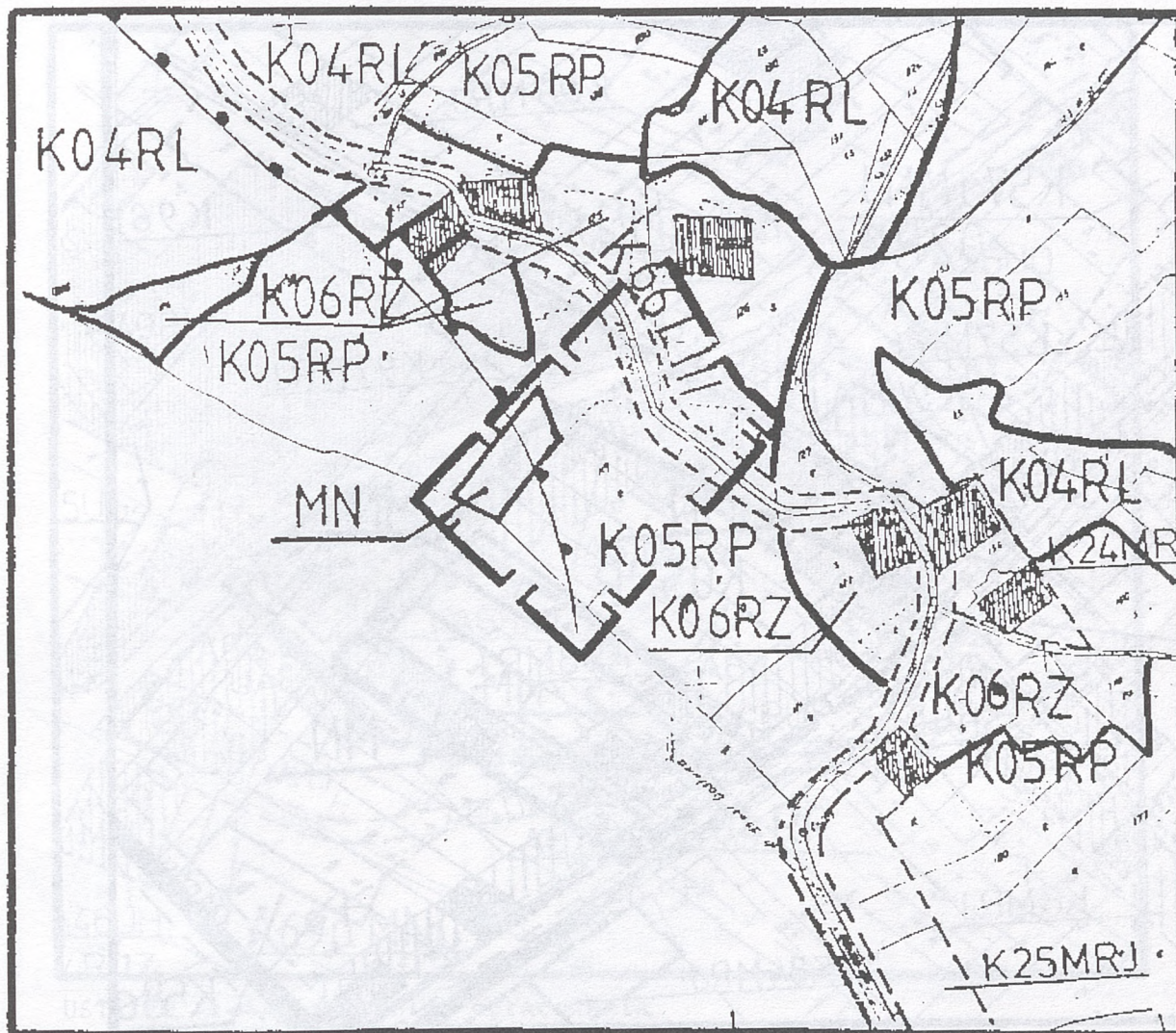
Plan nr 2 (załącznik do Uchwały Nr 170/XXII/96 Rady Gminy w Podegrodziu z dnia 30.XII.1996 r.)

ZMIANA MIEJSCOWEGO PLANU OGÓLNEGO ZAGOSPODAROWANIA PRZESTRZENNEGO GMINY PODEGRODZIE
skala 1 : 5000

zatwierdzonego Uchwałą Nr 9/III/88 Gminnej Rady Narodowej w Podegrodziu z dnia 30 grudnia 1988 r.

Wieś: BRZEZNA

dz. nr 118/2



USTALENIA: — Granica opracowania

K 24 MRJ
K 25 MRJ

teren zabudowy zagrodowej z dopuszczeniem jednorodzinnej

K 66 LIII

droga lokalna

K 06 RZ

tereny użytków zielonych

K 04 RL

tereny lasów



tereny zainwestowane

K 05 RP

tereny gruntów rolnych



strefa ochrony od ujęcia wody

OBSZAR OBJEKT

ZMIANA PLANU:

MN

zabudowa mieszkaniowa jednorodzinna

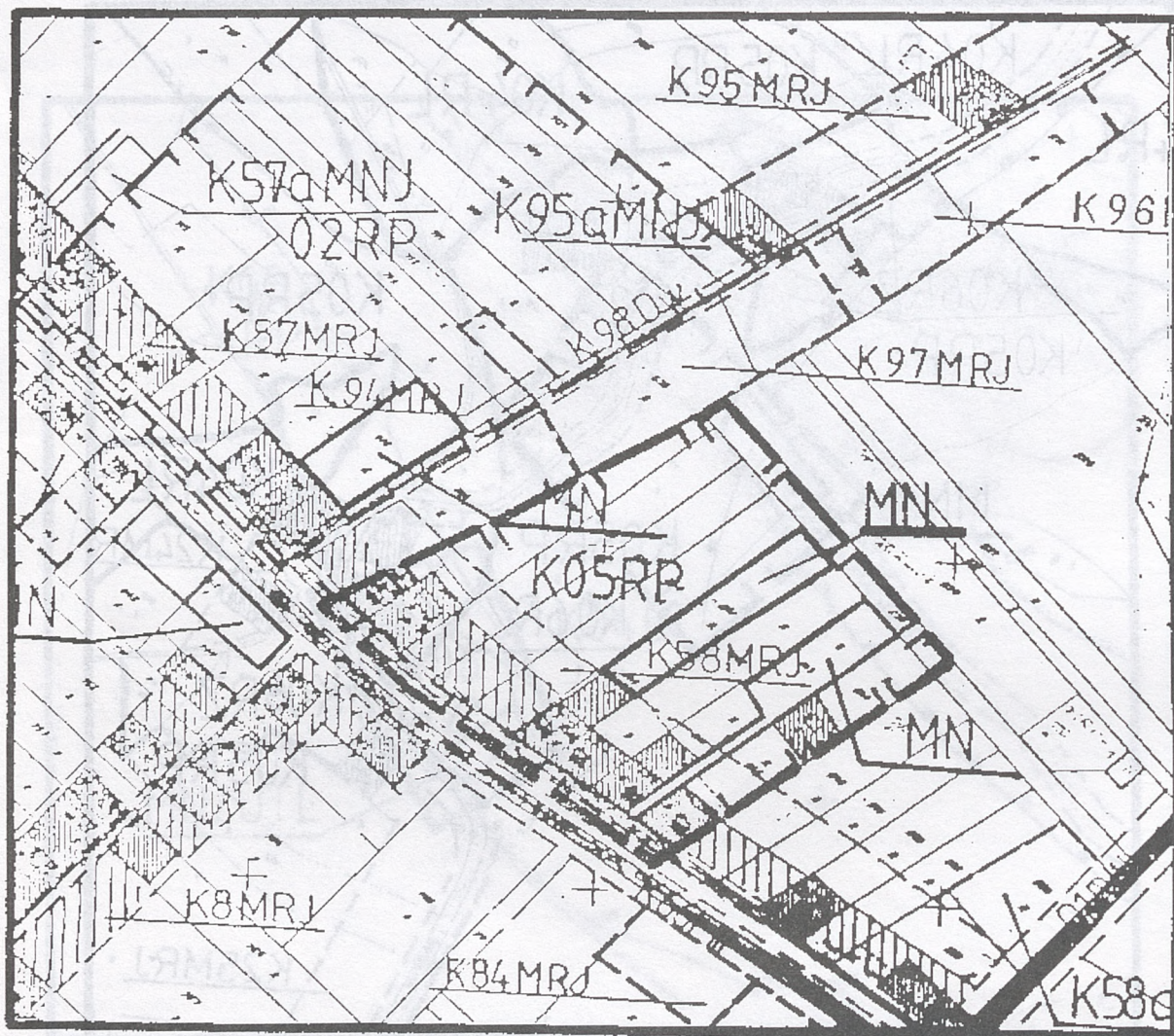
Plan nr 3 (załącznik do Uchwały Nr 170/XXII/96 Rady Gminy
w Podegrodziu z dnia 30.XII.1996 r.)


ZMIANA MIEJSCOWEGO PLANU OGÓLNEGO ZAGOSPODAROWANIA PRZESTRZENNEGO GMINY PODEGRODZIE
skala 1 : 5000

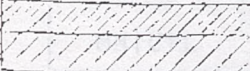
zatwierdzonego Uchwałą Nr 9/III/88 Gminnej Rady Narodowej w Podegrodziu z dnia 30 grudnia 1988 r.

Wieś: BRZEZNA

dz. nr 641



USTALENIA:  Granica opracowania

K 58 MRJ
K 97 MRJ
K 96 MRJ
K 05 RP
K 98 Dw
K 66 LIII
MN


teren zabudowy zagrodowej z dopuszczeniem jednorodzinnej

tereny gruntów rolnych

ulica dojazdowa

droga lokalna

budownictwo mieszkaniowe jednorodzinne

tereny zainwestowane

tereny posiadające zgodę rolną

OBSZAR OBJĘTY

ZMIANĄ PLANU:

MN

zabudowa mieszkaniowa jednorodzinna

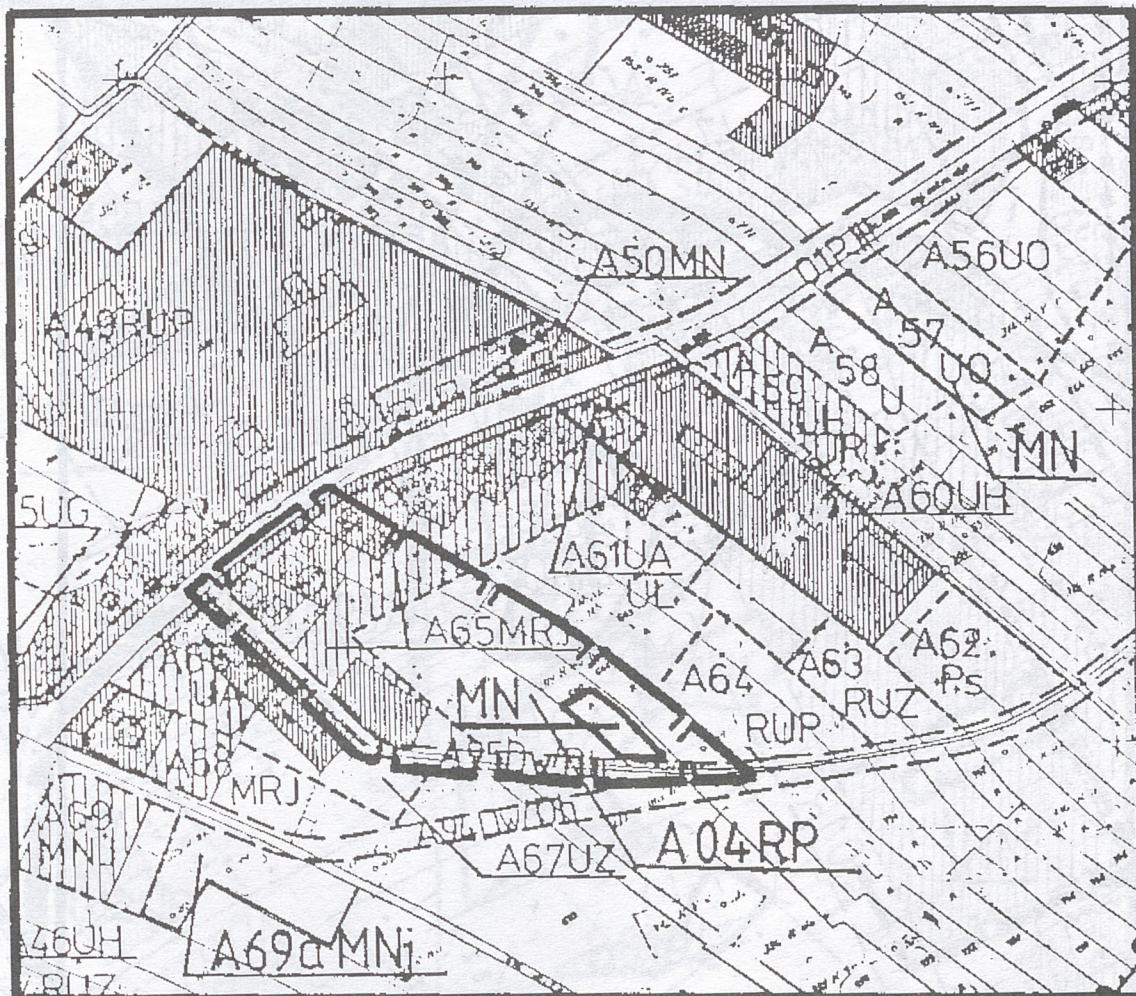
Plan nr 4 (załącznik do Uchwały Nr 170/XXII/96 Rady Gminy
w Podegrodziu z dnia 30.XII.1996 r.)

ZMIANA MIEJSCOWEGO PLANU OGÓLNEGO ZAGOSPODAROWANIA PRZESTRZENNEGO GMINY PODEGRODZIE
skala 1 : 5000

zatwierdzonego Uchwałą Nr 9/III/88 Gminnej Rady Narodowej w Podegrodziu z dnia 30 grudnia 1988 r.

Wieś: PODEGRODZIE

dz. nr 640/2



USTALENIA: Granica opracowania

A 65 MRJ	teren zabudowy zagrodowej z dopuszczeniem jednorodzinnej
A 58 MRJ	
A 61 UA UL	teren usług administracji i łączności
A 63 RUZ	teren urządzeń obsługi gospodarki zwierzęcej
A 64 RUP	teren urządzeń obsługi gospodarki polowej
A 04 RP	tereny gruntów rolnych
	tereny zainwestowane
	tereny posiadające zgodę rolną
A 01 RIII	droga regionalna
A 95 Dw Dh	ulica dojazdowa
A 66 A UK	teren administracji i usług kultury
A 67 UZ	teren usług ochrony zdrowia

OBSZAR OBJETY ZMIANA PLANU;

MN	zabudowa mieszkaniowa jednorodzinna
----	-------------------------------------

Plan nr 5 (załącznik do Uchwały Nr 170/XXII/96 Rady Gminy
w Podegrodziu z dnia 30.XII.1996 r.)

ZMIANA MIEJSCOWEGO PLANU OGÓLNEGO ZAGOSPODAROWANIA PRZESTRZENNEGO GMINY PODEGRODZIE
skala 1 : 5000

zatwierdzonego Uchwałą Nr 9/III/88 Gminnej Rady Narodowej w Podegrodziu z dnia 30 grudnia 1988 r.

Wieś: PODEGRODZIE

dz. nr 630/1, 630/2



USTALENIA: — Granica opracowania

A 69 MNJ	teren zabudowy mieszkaniowej jednorodzinnej
A 69a MNj	zabudowa mieszkaniowa jednorodzinna
MN	budownictwo mieszkaniowe jednorodzinne
A 01 RIII	droga regionalna
A 92 Dw	ulica dojazdowa
A 04 RP	tereny gruntów rolnych
	tereny zainwestowane
	tereny posiadające zgodę rolną
A 41 MRJ	teren zabudowy zagrodowej z dopuszczeniem jednorodzinnej
A 46 UH	teren usług handlu
A 44 RUZ	teren urządzeń obsługi gospodarki zwierzecej

OBSZAR OBJEKTU ZMIANY PLANU:

MN	zabudowa mieszkaniowa jednorodzinna
----	-------------------------------------

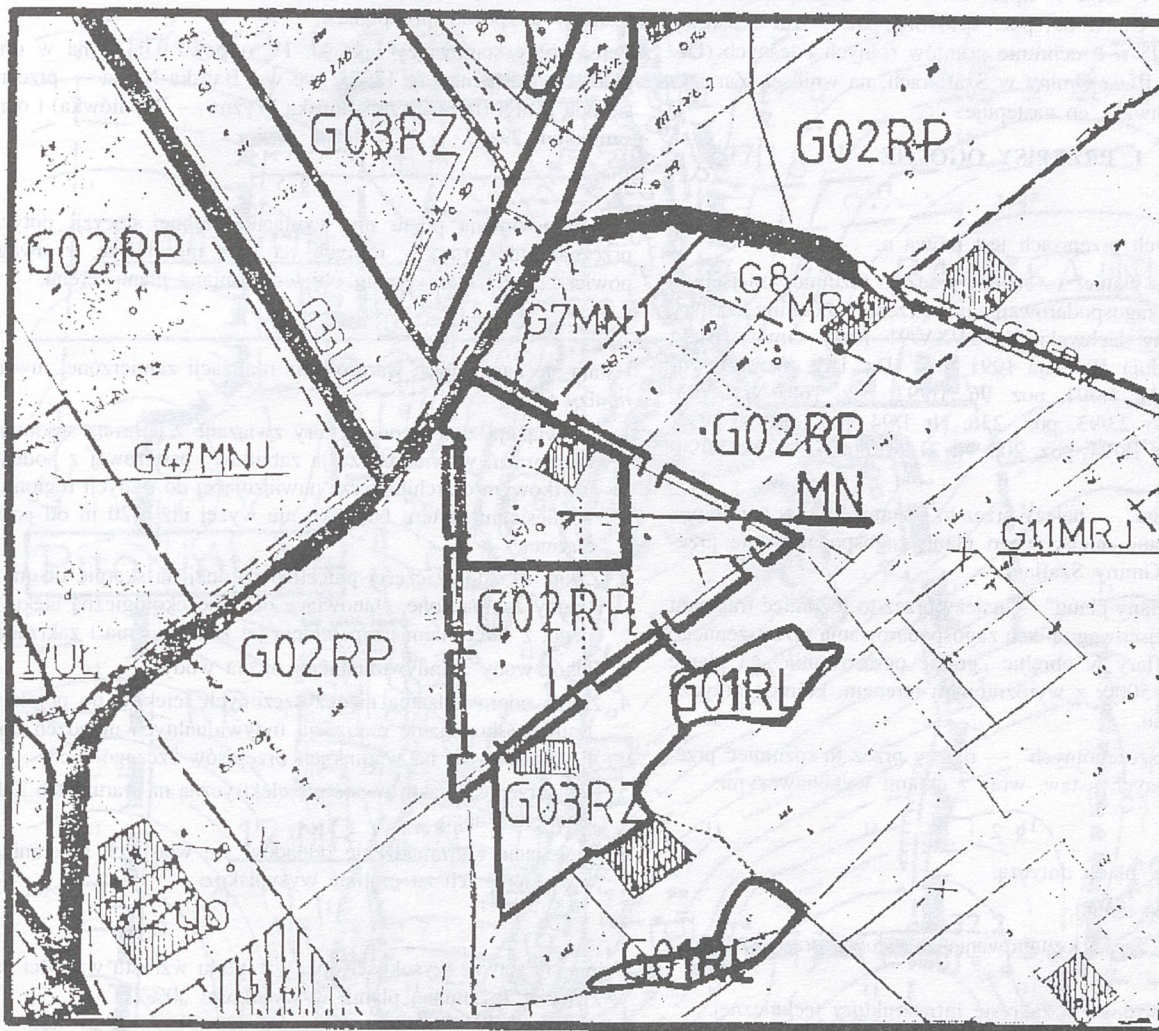
Plan nr 6 (załącznik do Uchwały Nr 170/XXII/96 Rady Gminy
w Podegrodziu z dnia 30.XII.1996 r.)

ZMIANA MIEJSCOWEGO PLANU OGÓLNEGO ZAGOSPODAROWANIA PRZESTRZENNEGO GMINY PODEGRODZIE
skala 1 : 5000

zatwierdzonego Uchwałą Nr 9/III/88 Gminnej Rady Narodowej w Podegrodziu z dnia 30 grudnia 1988 r.

Wieś: OLSZANA

dz. nr 330



USTALENIA: — Granica opracowania

G 7 MNJ
G 47 MNJ
G 8 MRJ
G 11 MRJ
G 14 MRJ
G 01 RL
G 02 RP
G 03 RZ
G 33 LIII
G 35 Dw

teren zabudowy mieszkaniowej jednorodzinnej

teren zabudowy zagrodowej z dopuszczeniem jednorodzinnej

tereny lasów

tereny gruntów rolnych

tereny użytków zielonych

droga lokalna

ulica dojazdowa

tereny posiadające zgode rolna



tereny zainwestowane

OBSZAR OBJĘTY

ZMIANĄ PLANU:

MN

zabudowa mieszkaniowa jednorodzinna

28

UCHWAŁA NR XXVII/111/96 RADY GMINY W SZAFLARACH

z dnia 30 grudnia 1996 roku

w sprawie uchwalenia zmiany miejscowego planu zagospodarowania przestrzennego Gminy Szaflary w obrębie wsi Bańska Niżna

Działając na podstawie art. 18 ust. 2 pkt. 5 ustawy z dnia 8 marca 1990 r. o samorządzie terytorialnym (Dz. U. z 1996 r. Nr 13, poz. 74, Nr 58, poz. 261), art. 8 ust. 1, art. 10 ust. 1 i 3, art. 11 ust. 1, art. 26 ustawy z dnia 7 lipca 1994 r. o zagospodarowaniu przestrzennym (Dz. U. Nr 89, poz. 415) oraz art. 7 ust. 1 ustawy z dnia 3 lutego 1995 r. o ochronie gruntów rolnych i leśnych (Dz. U. Nr 16, poz. 78) Rada Gminy w Szaflarach, na wniosek Zarządu Gminy Szaflary uchwala, co następuje:

I. PRZEPISY OGÓLNE**§ 1**

1. Ilekroć w dalszych przepisach jest mowa o:

- 1) „miejscowym planie” — należy przez to rozumieć miejscowy plan ogólny zagospodarowania przestrzennego Gminy Szaflary wprowadzony Uchwałą Nr 64/XV/91 Rady Gminy Białe Dunajce z dnia 10 maja 1991 roku (Dz. Urz. Woj. Nowosądeckiego Nr 18/91, poz. 96, 16/93, poz. 166, Nr 22/93, poz. 225, Nr 23/93, poz. 236, Nr 1/94, poz. 15, Nr 9/94, poz. 107, Nr 18/94, poz. 206, Nr 21/94, poz. 222 i Nr 24/94, poz. 260),
- 2) „zmianie planu” — należy przez to rozumieć wyszczególnioną w § 4 zmianę miejscowego planu zagospodarowania przestrzennego Gminy Szaflary,
- 3) „rysunku zmiany planu” — należy przez to rozumieć fragment rysunku miejscowego planu zagospodarowania przestrzennego Gminy Szaflary w obrębie „granic opracowania” na planie w skali 1 : 5000, z wyróżnionym terenem, którego dotyczy zmiana planu.
- 4) „przepisach szczególnych” — należy przez to rozumieć przepisy stosownych ustaw, wraz z aktami wykonawczymi.

§ 2

1. Ustalenia zmiany planu dotyczą:

- 1) przeznaczenia terenu,
- 2) warunków i zasad kształtowania zabudowy oraz urządzenia terenu,
- 3) zasad jego obsługi w zakresie infrastruktury technicznej.

2. Przedmiotem ustaleń zmiany planu dotyczących przeznaczenia terenu jest teren usług oznaczony na rysunku zmiany planu symbolem 29a/U.

§ 3

1. Integralną częścią zmiany planu, określonej w § 4 jest rysunek zmiany planu w skali 1 : 5000 stanowiący załącznik Nr 1 do niniejszej uchwały.
2. Oznaczone graficznie na rysunku zmiany planu „linie rozgraniczające tereny wprowadzone zmianą planu”, stanowiące rozgraniczenie terenów o różnych funkcjach i różnych zasadach zagospodarowania, ze względu na skalę rysunku są orientacyjne i w naturze obejmują granicę parceli nr ewidencyjny nr 1737/2, której wyłącznie dotyczy zmiana planu.

II. PRZEPISY SZCZEGÓLNE**§ 4**

Zmienia się miejscowy plan zagospodarowania przestrzennego Gminy Szaflary w sposób następujący:

Teren rolny stanowiący łąkę kl. IV o pow. 0,0420 ha w obrębie parceli nr ewidencyjny 1737/2 we wsi Bańska Niżna — przeznaczają się pod usługi (remiza OSP Bańska Wyżna — Pitoniówka) i oznacza symbolem 29a/U.

§ 5

Niniejsza zmiana planu nie wymaga odrębnej decyzji dotyczącej przeznaczenia gruntów rolnych na cele nierolnicze, z uwagi na powierzchnię i klasę gruntu objętego zmianą planu terenu.

§ 6

Ustala się następujące warunki dla realizacji zamierzonej inwestycji remizy OSP:

1. Obowiązują zwiększone rygory związane z ochroną środowiska i krajobrazu, w tym realizacja zabudowy parterowej z poddaszem użytkowym o architekturze nawiązującej do tradycji regionu przy wyniesieniu parteru budynku nie wyżej niż 1,20 m od poziomu terenu.
2. Zakaz zabudowy części parceli położonej na skarpie obejmującej tereny zakrzaczone, stanowiące ochronę ekologiczną cieków wodnych, z zaleceniem uzupełnienia jej zadrzewienia i zakrzaczenia.
3. Pobór wody z indywidualnego ujęcia wody.
4. Zakaz odprowadzania nieoczyszczonych ścieków do potoku i do gruntu. Obowiązuje realizacja indywidualnych urządzeń do utylizacji ścieków na warunkach przepisów szczególnych.
5. Zaopatrzenie obiektu w energię elektryczną na warunkach Zakładu Energetycznego.
6. Segregacja i gromadzenie odpadów we własnych pojemnikach i wywożenie ich na gminne wysypisko.

§ 7

Ustala się stawkę wysokości opłaty z tytułu wzrostu wartości parceli w związku ze zmianą planu, w wysokości „0%”.

III. PRZEPISY I POSTANOWIENIA KOŃCOWE**§ 8**

Traci moc uchwała Nr 64/XV/91 Rady Gminy Białe Dunajce z dnia 10 maja 1991 r. w sprawie zatwierdzenia miejscowego planu ogólnego zagospodarowania przestrzennego Gminy Szaflary, w części ustaleń wprowadzonych niniejszą zmianą planu i wymienionych w §§ 4 i 6.

§ 9

Wykonanie uchwały powierza się Zarządowi Gminy Szaflary.

§ 10

Uchwała podlega ogłoszeniu na tablicach ogłoszeń Urzędu Gminy Szaflary i wchodzi w życie po upływie 14 dni od daty jej ogłoszenia w Dzienniku Urzędowym Województwa Nowosądeckiego.

II Z-ca Przewodniczącego Rady: mgr Stanisław Szlęk

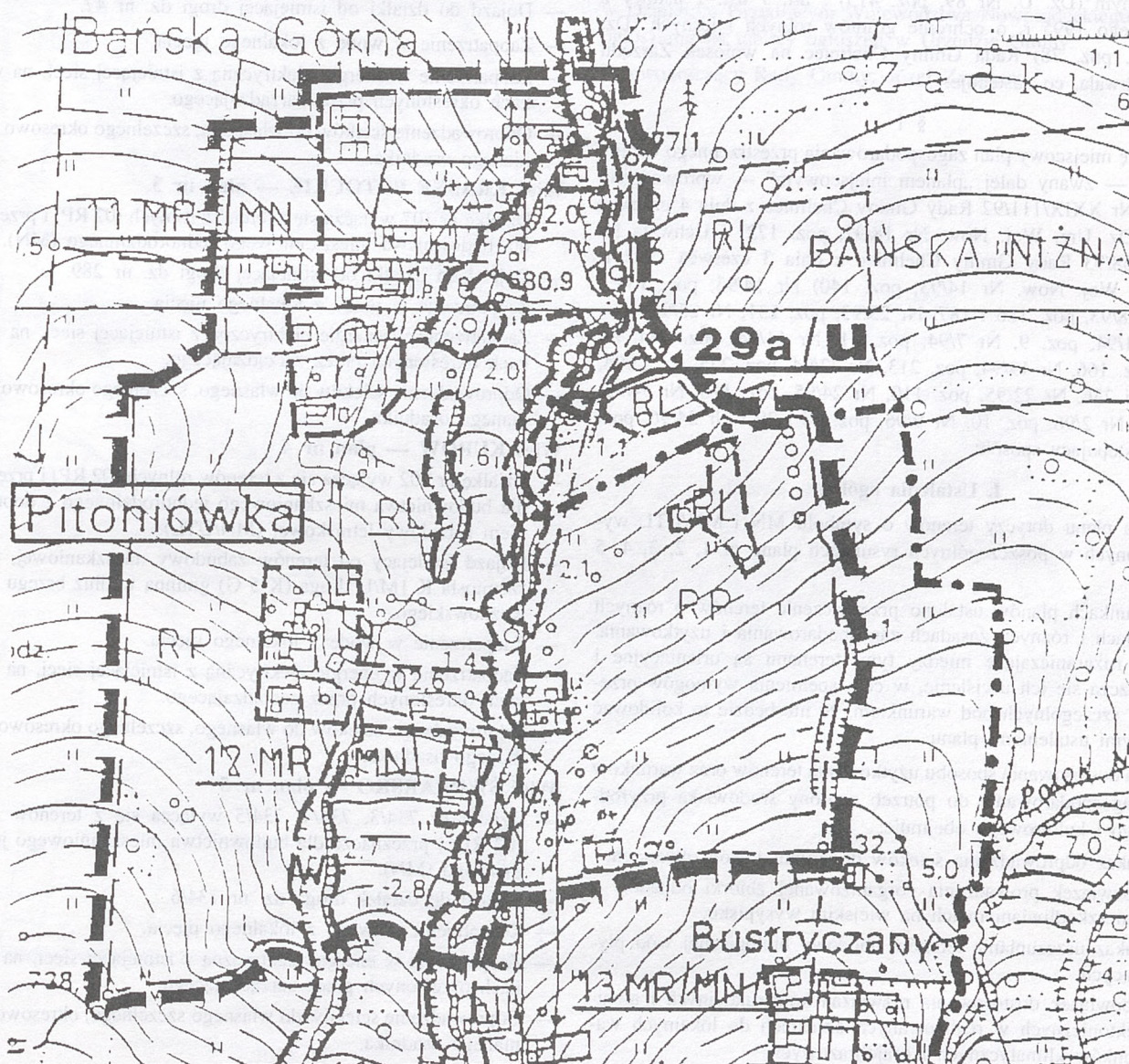
Załącznik nr 1 do Uchwały Nr XXVII/111/96 Rady Gminy
w Szaflarach z dnia 30 grudnia 1996 r.

**ZMIANA MIEJSCOWEGO PLANU OGÓLNEGO ZAGOSPODAROWANIA PRZESTRZENNEGO
GMINA SZAFLARY WIEŚ BAŃSKA NIŻNA**

działka nr 1737/2

wprowadzonego Uchwałą Nr 64/XV/91 Rady Gminy Biały Dunajec z dnia 10.05.1991 r. (Dz. Urz. Woj. Nowosądeckiego nr 18/91,
poz. 96 z późniejszymi zmianami)

Skala 1 : 5000



USTALENIA OBOWIĄZUJĄCE

	granica opracowania
	linie rozgraniczające tereny o różnym sposobie użytkowania w/g MPO
	linie rozgraniczające tereny wprowadzone zmianą planu
	zabudowa mieszkaniowa- zagrodowa i jednorodzinna
	lasy i zadrzewienia
	tereny użytków rolnych
	strefa ekologiczna potoku z obudową biologiczną
	granica wsi
	teren usług - remiza OSP

UCHWAŁA NR XLIV/239/97 RADY GMINY CHEŁMIEC**z dnia 13 stycznia 1997 r.****w sprawie uchwalenia zmiany miejscowego planu zagospodarowania przestrzennego Gminy Chełmiec**

Działając na podstawie art. 18 ust. 2 pkt 5 ustawy z dnia 8 marca 1990 r. o samorządzie terytorialnym (Dz. U. z 1996 r. Nr 13, poz. 74 i Nr 58, poz. 261), art. 8 ust. 1, art. 10 ust. 3, art. 11 ust. 1, art. 26, art. 36 ust. 3 ustawy z dnia 7 lipca 1994 r. o zagospodarowaniu przestrzennym (Dz. U. Nr 89, poz. 415) i art. 7 ust. 1 ustawy z dnia 3 lutego 1995 r. o ochronie gruntów rolnych i leśnych (Dz. U. Nr 16, poz. 78) Rada Gminy Chełmiec na wniosek Zarządu Gminy uchwała, co następuje:

§ 1

Zmienia się miejscowy plan zagospodarowania przestrzennego Gminy Chełmiec — zwany dalej „planem miejscowym” — wprowadzony Uchwałą Nr XXIX/111/92 Rady Gminy Chełmiec z dnia 4 czerwca 1992 r. (Dz. Urz. Woj. Now. Nr 18/92, poz. 172) i Uchwałą Nr XXXIX/158/93 Rady Gminy Chełmiec z dnia 3 czerwca 1993 r. (Dz. Urz. Woj. Now. Nr 14/93, poz. 140) Nr 14/93, poz. 138 i 139, Nr 18/93, poz. 186 i 187, Nr 23/93, poz. 231, Nr 25/93, poz. 251, Nr 1/94, poz. 9, Nr 7/94, poz. 71, Nr 11/94, poz. 114, Nr 14/94, poz. 166, Nr 19/94, poz. 213, Nr 22/94, poz. 225, Nr 23/94, poz. 235 i 236, Nr 22/95, poz. 110, Nr 24/95, poz. 118, Nr 34/95, poz. 134, Nr 2/96, poz. 10, Nr 9/96, poz. 28 i 29 i Nr 34/96, poz. 87) w następujący sposób:

I. Ustalenia ogólne:

1. Zmiana planu dotyczy terenów o symbolu MN i MN/UTL wyróżnionych w poszczególnych rysunkach planu nr 1, 2, 3, 4, 5 i 6.
2. W rysunkach planów ustalono przeznaczenie terenów o różnych funkcjach i różnych zasadach zagospodarowania i użytkowania. Linie rozgraniczające między tymi terenami są orientacyjne i dopuszcza się ich uściślenie, w celu spełnienia wymogów przepisów szczególnych pod warunkiem, że nie będzie to kolidować z innymi ustaleniami planu.
3. Zasada dostosowania sposobu użytkowania terenów oraz warunków ich zagospodarowania do potrzeb ochrony środowiska przyrodniczego i kulturowego obejmuje:
 - zakaz odprowadzania ścieków do gruntu i wód otwartych,
 - obowiązek prowadzenia zorganizowanej zbiórki odpadów z unieszkodliwianiem ich na wiejskim wysypisku,
 - zakaz uszczuplania terenów obudowy biologicznej wód płynących,
 - obowiązek dostosowania rozwiązań konstrukcyjnych i architektonicznych w realizowanych obiektach do lokalnych warunków klimatycznych i krajobrazowych.

II. Ustalenia szczegółowe:**Wieś JANUSZOWA — plan nr 1**

- Działki nr 71/1, 71/2, 71/3 wyłącza się z terenów rolnych (02 RP) i przeznaczają dla budownictwa mieszkaniowego jednorodzinnego (MN).
- Dojazd do działki drogą lokalną biegnącą wzdłuż granicy miasta i gminy od południowej części nowo wyznaczonego terenu budowlanego.
- Zaopatrzenie w wodę z lokalnego ujęcia.
- Zaopatrzenie w energię elektryczną z istniejącej sieci, na warunkach określonych przez zarządzającego.
- Odprowadzenie ścieków do własnego, szczelnego okresowo opróżnianego osadnika.

Wieś WOLA KUROWSKA — plan nr 2

- Działkę nr 10/2 wyłącza się z terenów rolnych (02 RP) i przeznaczają dla budownictwa mieszkaniowego jednorodzinnego (MN).
- Dojazd do działki od istniejącej drogi dz. nr 47.
- Zaopatrzenie w wodę z lokalnego ujęcia.
- Zaopatrzenie w energię elektryczną z istniejącej sieci, na warunkach określonych przez zarządzającego.
- Odprowadzenie ścieków do własnego, szczelnego okresowo opróżnianego osadnika.

Wieś KRASNE POTOCKIE — plan nr 3

- Działkę nr 307 wyłącza się z terenów rolnych (02 RP) i przeznaczają dla budownictwa mieszkaniowego jednorodzinnego (MN).
- Dojazd do działki od istniejącej drogi dz. nr 289.
- Zaopatrzenie w wodę z lokalnego ujęcia.
- Zaopatrzenie w energię elektryczną z istniejącej sieci, na warunkach określonych przez zarządzającego.
- Odprowadzenie ścieków do własnego, szczelnego okresowo opróżnianego osadnika.

Wieś KURÓW — plan nr 4

- Działkę nr 202 wyłącza się z terenów rolnych (02 RP) i przeznaczają dla budownictwa mieszkaniowego jednorodzinnego z dopuszczeniem zabudowy letniskowej (MN/UTL).
- Dojazd istniejący od terenów zabudowy mieszkaniowej, usług i rzemiosła K 1M/U drogą (K 5 G) gminną wzdłuż brzegu Jeziora Rożnowskiego.
- Zaopatrzenie w wodę z lokalnego ujęcia.
- Zaopatrzenie w energię elektryczną z istniejącej sieci, na warunkach określonych przez zarządzającego.
- Odprowadzenie ścieków do własnego, szczelnego okresowo opróżnianego osadnika.

Wieś ŚWINIARSKO — plan nr 5

- Działki nr 734/3, 734/4, 734/5 wyłącza się z terenów rolnych (02 RP) i przeznaczają dla budownictwa mieszkaniowego jednorodzinnego (MN).
- Dojazd do działek drogą dz. nr 734/6.
- Zaopatrzenie w wodę z lokalnego ujęcia.
- Zaopatrzenie w energię elektryczną z istniejącej sieci, na warunkach określonych przez zarządzającego.
- Odprowadzenie ścieków do własnego szczelnego, okresowo opróżnianego osadnika.

Wieś DĄBROWA — plan nr 6

- Działkę nr 18 wyłącza się z terenów przeznaczonych w miejscowym planie pod dolesienia, zadrzewienia (03 LR) i przeznaczają dla budownictwa mieszkaniowego jednorodzinnego (MN).
- Dojazd do działki od istniejącej drogi krajowej Nr 95 Dąbrowa Tarnowska—Wojnicz—Dąbrowa o funkcji międzyregionalnej.
- Zaopatrzenie w wodę z lokalnego ujęcia.
- Zaopatrzenie w energię elektryczną z istniejącej sieci, na warunkach określonych przez zarządzającego.
- Odprowadzenie ścieków do własnego, szczelnego okresowo opróżnianego osadnika.

§ 2

Integralną częścią niniejszej Uchwały są rysunki planów nr 1—6 w skali 1 : 5000.

§ 3

Ustala się następującą wysokość opłaty z tytułu wzrostu wartości nieruchomości, w związku ze zmianą planu — wyrażoną w stosunku procentowym:

— działki nr 71/1, 71/2, 71/3 w Januszowej	— 5%
— działka nr 10/2 w Woli Kurowskiej	— 5%
— działka nr 307 w Krasnem Potockiem	— 5%
— działka nr 202 w Kurowie	— 5%
— działki nr 734/3, 734/4, 734/5 w Świniarsku	— 5%
— działka nr 18 w Dąbrowej	— 5%

§ 4

Traci moc Uchwała Nr XXIX/111/92 Rady Gminy Chelmeć z dnia 4 czerwca 1992 r. i Uchwała Nr XXXIX/158/93 Rady Gminy Chelmeć z dnia 3 czerwca 1993 r. (z późniejszymi zmianami) w części objętej niniejszą Uchwałą.

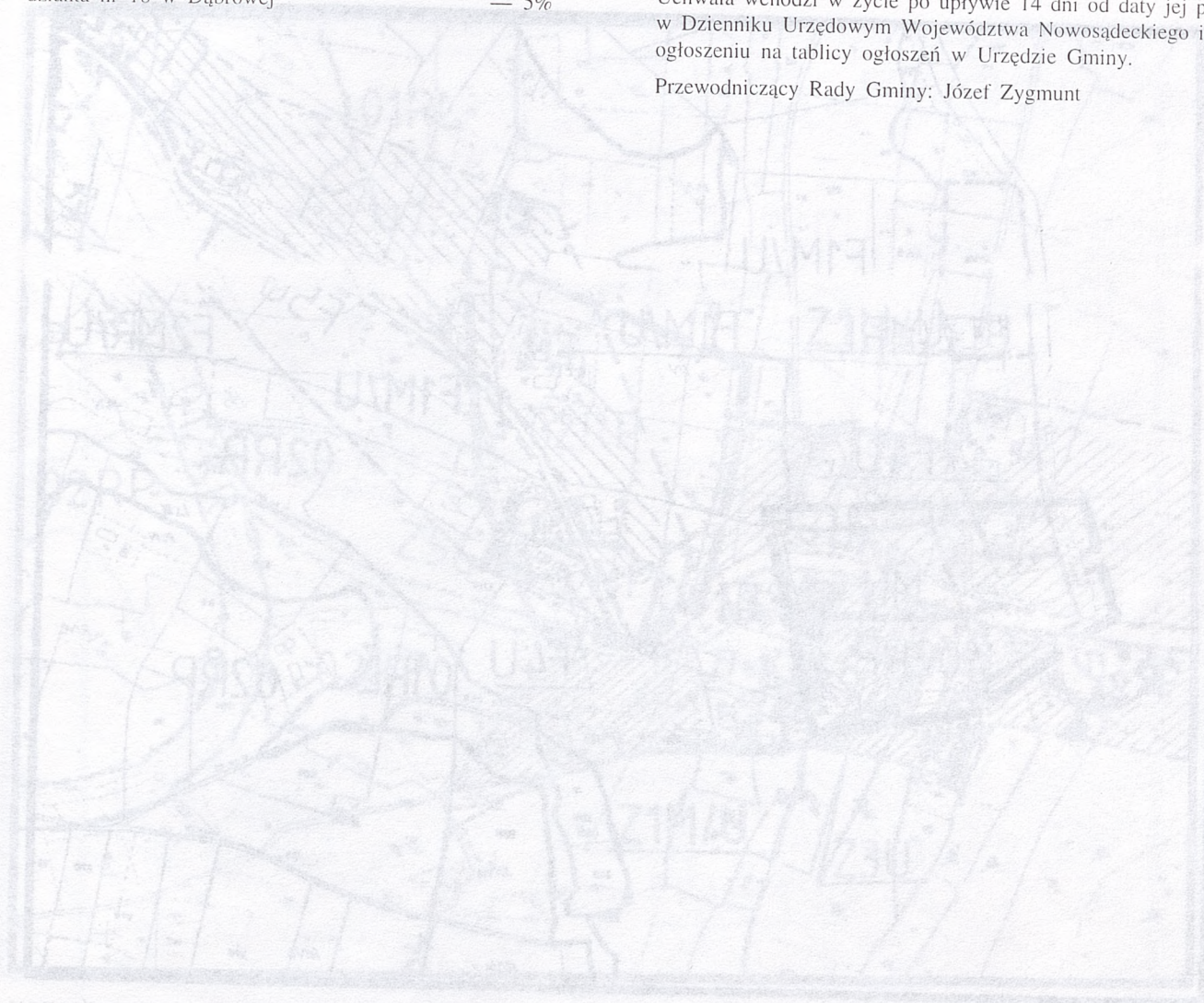
§ 5

Wykonanie Uchwały powierza się Zarządowi Gminy.

§ 6

Uchwała wchodzi w życie po upływie 14 dni od daty jej publikacji w Dzienniku Urzędowym Województwa Nowosądeckiego i podlega ogłoszeniu na tablicy ogłoszeń w Urzędzie Gminy.

Przewodniczący Rady Gminy: Józef Zygmunt



USTALENIA		ZMIANA PLANU	
1. Nazwa planu	2. Data uchwały	3. Nazwa planu	4. Data uchwały
5. Nazwa planu	6. Data uchwały	7. Nazwa planu	8. Data uchwały
9. Nazwa planu	10. Data uchwały	11. Nazwa planu	12. Data uchwały
13. Nazwa planu	14. Data uchwały	15. Nazwa planu	16. Data uchwały
17. Nazwa planu	18. Data uchwały	19. Nazwa planu	20. Data uchwały
21. Nazwa planu	22. Data uchwały	23. Nazwa planu	24. Data uchwały
25. Nazwa planu	26. Data uchwały	27. Nazwa planu	28. Data uchwały
29. Nazwa planu	30. Data uchwały	31. Nazwa planu	32. Data uchwały
33. Nazwa planu	34. Data uchwały	35. Nazwa planu	36. Data uchwały
37. Nazwa planu	38. Data uchwały	39. Nazwa planu	40. Data uchwały
41. Nazwa planu	42. Data uchwały	43. Nazwa planu	44. Data uchwały
45. Nazwa planu	46. Data uchwały	47. Nazwa planu	48. Data uchwały
49. Nazwa planu	50. Data uchwały	51. Nazwa planu	52. Data uchwały
53. Nazwa planu	54. Data uchwały	55. Nazwa planu	56. Data uchwały
57. Nazwa planu	58. Data uchwały	59. Nazwa planu	60. Data uchwały
61. Nazwa planu	62. Data uchwały	63. Nazwa planu	64. Data uchwały
65. Nazwa planu	66. Data uchwały	67. Nazwa planu	68. Data uchwały
69. Nazwa planu	70. Data uchwały	71. Nazwa planu	72. Data uchwały
73. Nazwa planu	74. Data uchwały	75. Nazwa planu	76. Data uchwały
77. Nazwa planu	78. Data uchwały	79. Nazwa planu	80. Data uchwały
81. Nazwa planu	82. Data uchwały	83. Nazwa planu	84. Data uchwały
85. Nazwa planu	86. Data uchwały	87. Nazwa planu	88. Data uchwały
89. Nazwa planu	90. Data uchwały	91. Nazwa planu	92. Data uchwały
93. Nazwa planu	94. Data uchwały	95. Nazwa planu	96. Data uchwały
97. Nazwa planu	98. Data uchwały	99. Nazwa planu	100. Data uchwały

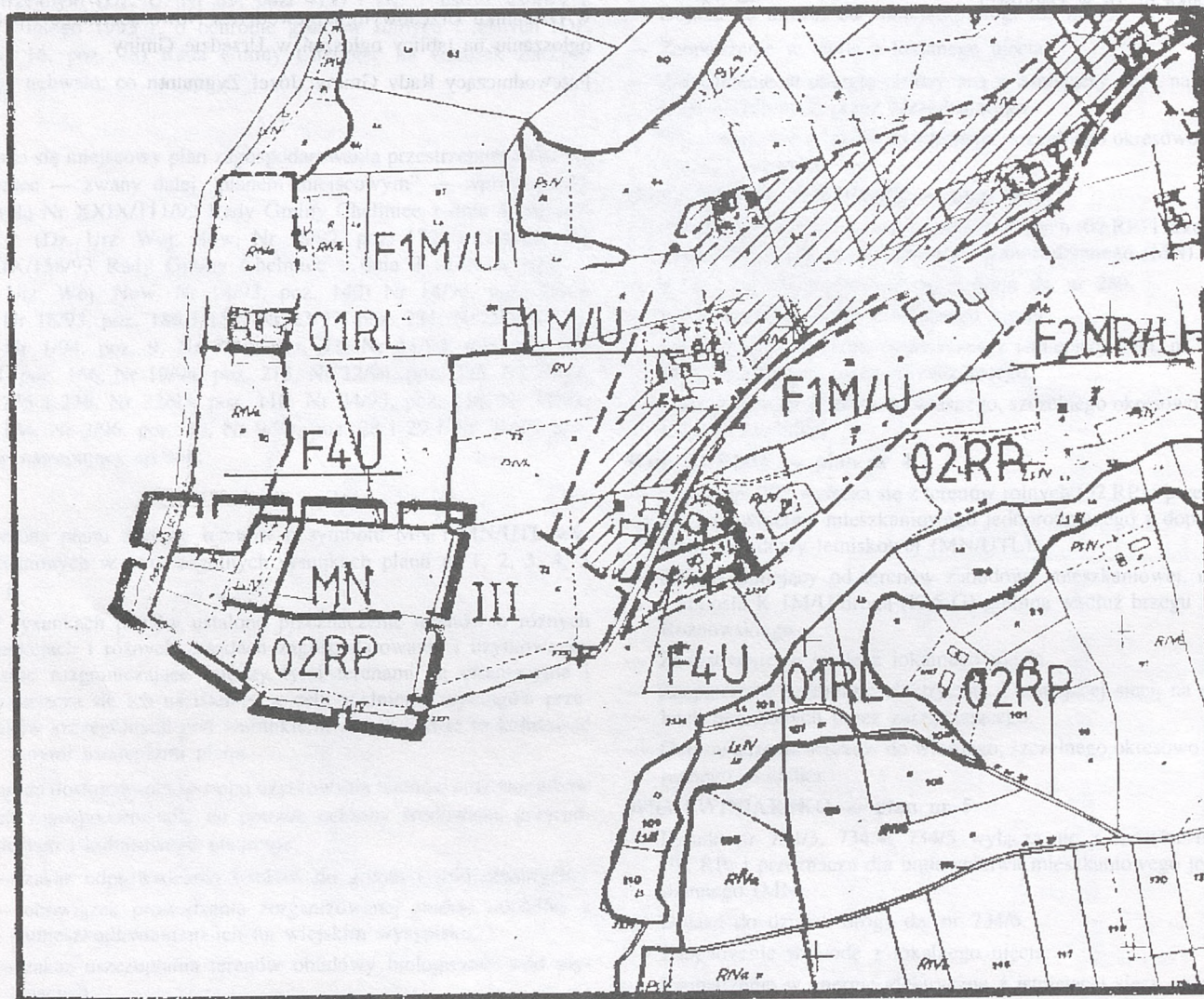
Plan nr 1 (załącznik do Uchwały Nr XLIV/239/97 Rady Gminy Chelmeć z dnia 13 stycznia 1997 r.)

ZMIANA MIEJSCOWEGO PLANU OGÓLNEGO ZAGOSPODAROWANIA PRZESTRZENNEGO GMINY CHELMIEC skala 1 : 5000

zatwierdzonego Uchwałą Nr XXIX/111/92 Rady Gminy Chelmeć z dnia 4 czerwca 1992 r.

Wieś: JANUSZOWA

dz. nr 71/1, 71/2, 71/3



USTALENIA: ——— Granica opracowania

F 1 M/U
F 2 MR/U
F 4 U
F 5 G
01 RL
02 RP
III

teren koncentracji osadnictwa – realizacja wszelkich form
mieszkalnictwa, różnego rodzaju usług i rzemiosła
tereny rolno-osadnicze
tereny obiektów użyteczności publicznej
tereny posiadające decyzję rolną
istniejące drogi gminne adaptowane
strefa leśna
tereny rolne
strefa kulturowa Kotliny Sadeckiej

OBSZAR OBJĘTY ZMIANĄ PLANU:

MN

budownictwo mieszkaniowe jednorodzinne

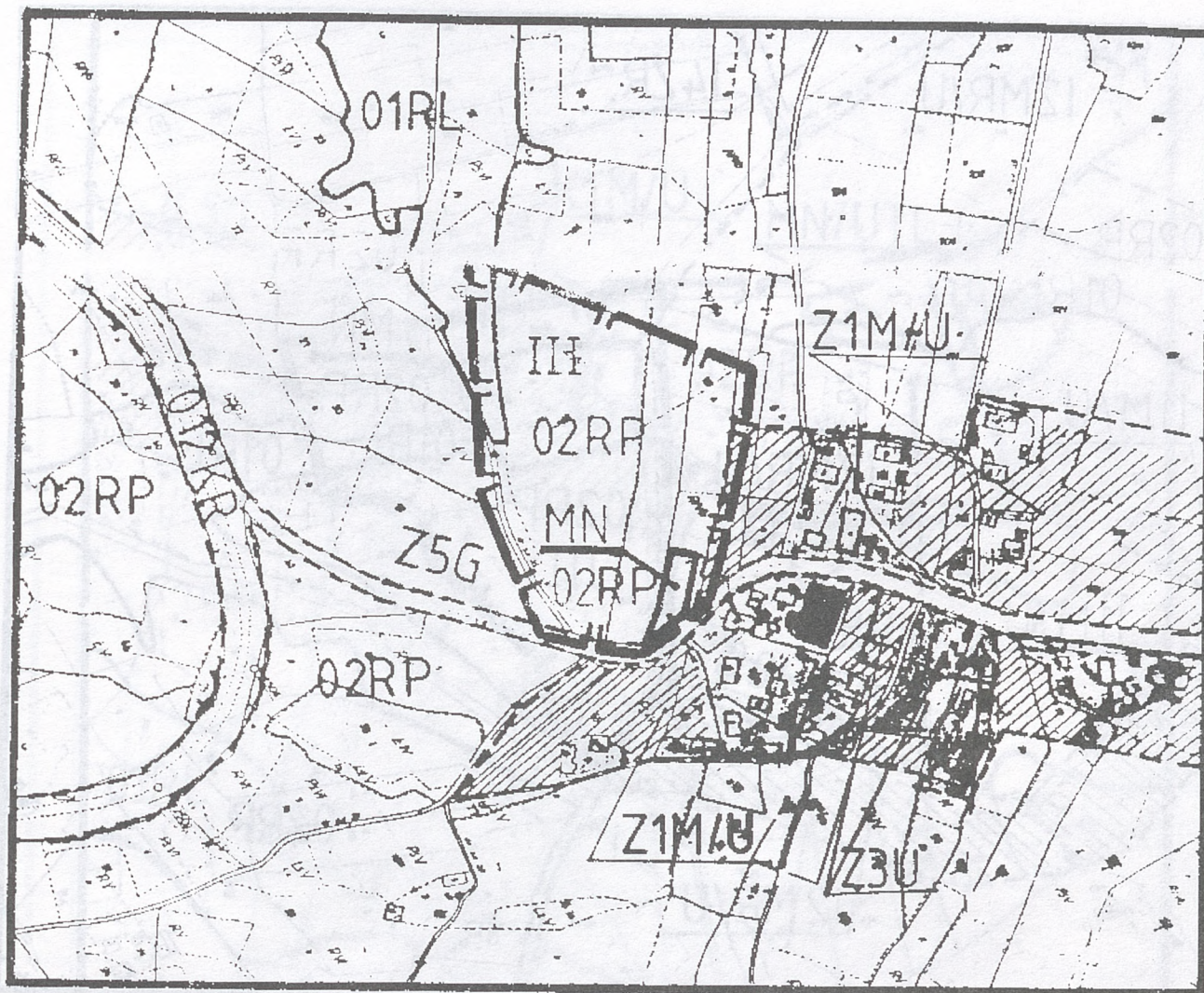
Plan nr 2 (załącznik do Uchwały Nr XLIV/239/97 Rady Gminy
Chelmiec z dnia 13 stycznia 1997 r.)

ZMIANA MIEJSCOWEGO PLANU OGÓLNEGO ZAGOSPODAROWANIA PRZESTRZENNEGO GMINY CHELMIEC skala 1 : 5000

zatwierdzonego Uchwałą Nr XXIX/111/92 Rady Gminy Chelmiec z dnia 4 czerwca 1992 r.

Wieś: WOLA KUROWSKA

dz. nr 10/2



USTALENIA: Granica opracowania

Z 1 M/U	teren koncentracji osadnictwa, realizacja wszelkich form
Z 3 U	mieszkalnictwa, oraz różnego rodzaju usług i rzemiosła
01 RL	teren obiektów użyteczności publicznej
02 RP	strefa leśna
Z 5 G	tereny rolne
	istniejące drogi gminne adaptowane
012 KR	tereny posiadające decyzję rolną
III	istniejąca droga krajowa Nr 975 Dąbrowa Tarnowska-Wojnicz
	- Dąbrowa o funkcji regionalnej
	strefa kulturowa Kotliny Sadeckiej

OBSZAR OBJĘTY ZMIANĄ PLANU:

MN	budownictwo mieszkaniowe jednorodzinne
----	--

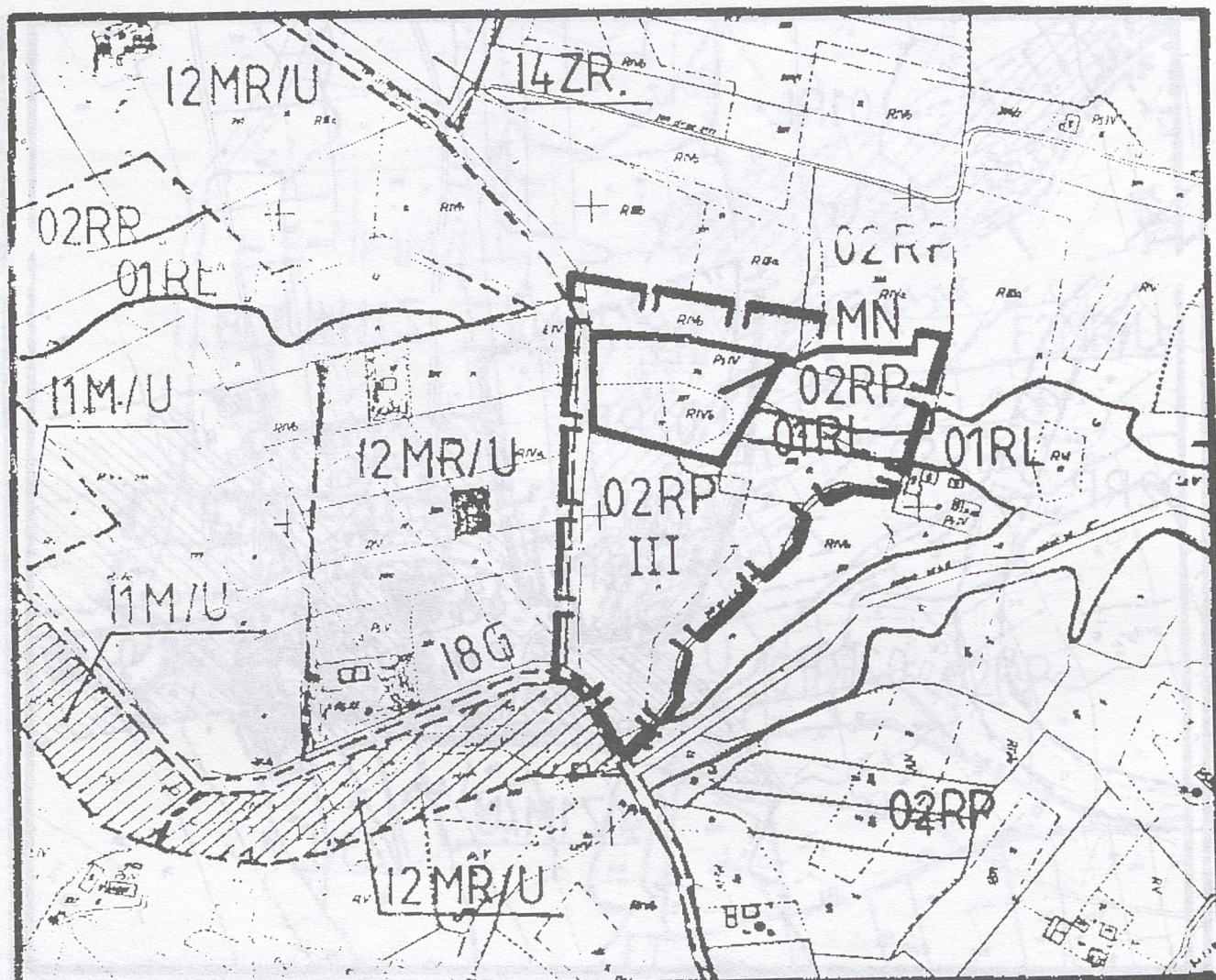
Plan nr 3 (załącznik do Uchwały Nr XLIV/239/97 Rady Gminy
Chelmiec z dnia 13 stycznia 1997 r.)

ZMIANA MIEJSCOWEGO PLANU OGÓLNEGO ZAGOSPODAROWANIA PRZESTRZENNEGO GMINY CHELMIEC
skala 1 : 5000

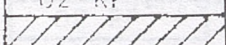
zatwierdzonego Uchwałą Nr XXIX/111/92 Rady Gminy Chelmiec z dnia 4 czerwca 1992 r.

Wieś: KRASNE POTOCKIE

dz. nr 307



USTALENIA:  Granica opracowania

1 1 M/U	teren koncentracji osadnictwa, realizacja wszelkich form osadnictwa oraz różnego rodzaju usług i rzemiosła
1 2 MR/U	tereny rolno-osadnicze
1 4 ZR	teren koncentracji budownictwa rekreacyjnego w różnych formach wskazana realizacja obiektów w oparciu o koncepcję programowo-przestrzenną dla całego obszaru
01 RL	strefa leśna
02 RP	tereny rolne
	tereny posiadające decyzję rolną
III	strefa kulturowa Kotliny Sadeckiej

OBSZAR OBJĘTY ZMIANĄ PLANU:

MN	budownictwo mieszkaniowe jednorodzinne
----	--

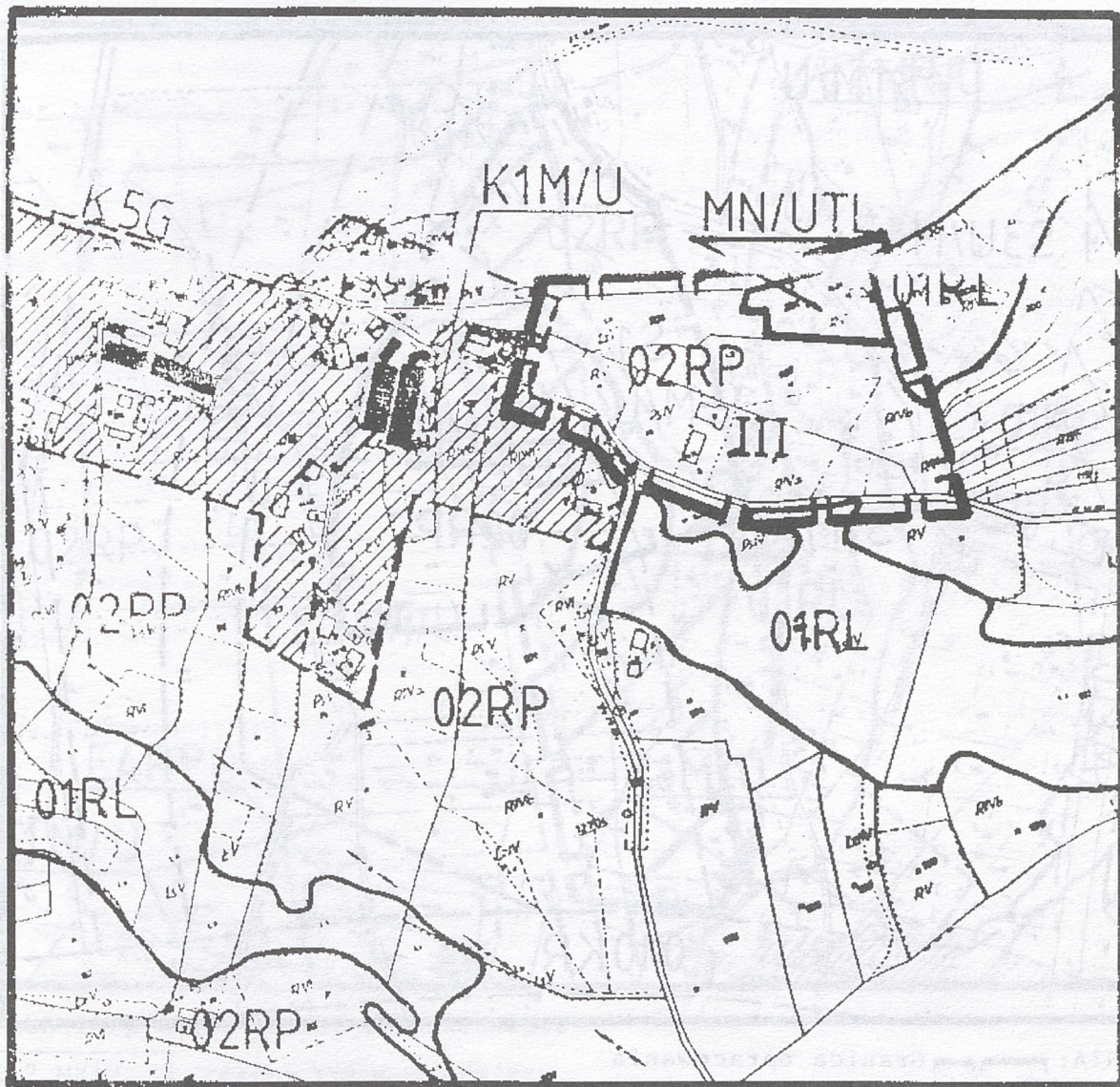
Plan nr 4 (załącznik do Uchwały Nr XLIV/239/97 Rady Gminy
Chelmeć z dnia 13 stycznia 1997 r.)

ZMIANA MIEJSCOWEGO PLANU OGÓLNEGO ZAGOSPODAROWANIA PRZESTRZENNEGO GMINY CHELMIEC
skala 1 : 5000

zatwierdzonego Uchwałą Nr XXIX/111/92 Rady Gminy Chelmeć z dnia 4 czerwca 1992 r.

Wieś: KURÓW

dz. nr 202



USTALENIA:  Granica opracowania

K 1 M/U
01 RL
02 RP

III

K 5 G

teren koncentracji osadnictwa, realizacja wszelkich form
mieszkalnictwa, różnego rodzaju rzemiosła i usług
tereny posiadające decyzję rolną
strefa leśna
tereny rolne
strefa kulturowa Kotliny Sadeckiej
istniejące drogi gminne adaptowane

OBSZAR OBJĘTY ZMIANĄ PLANU:

MN/UTL

budownictwo mieszkaniowe jednorodzinne z dopuszczeniem
zabudowy lotniskowej

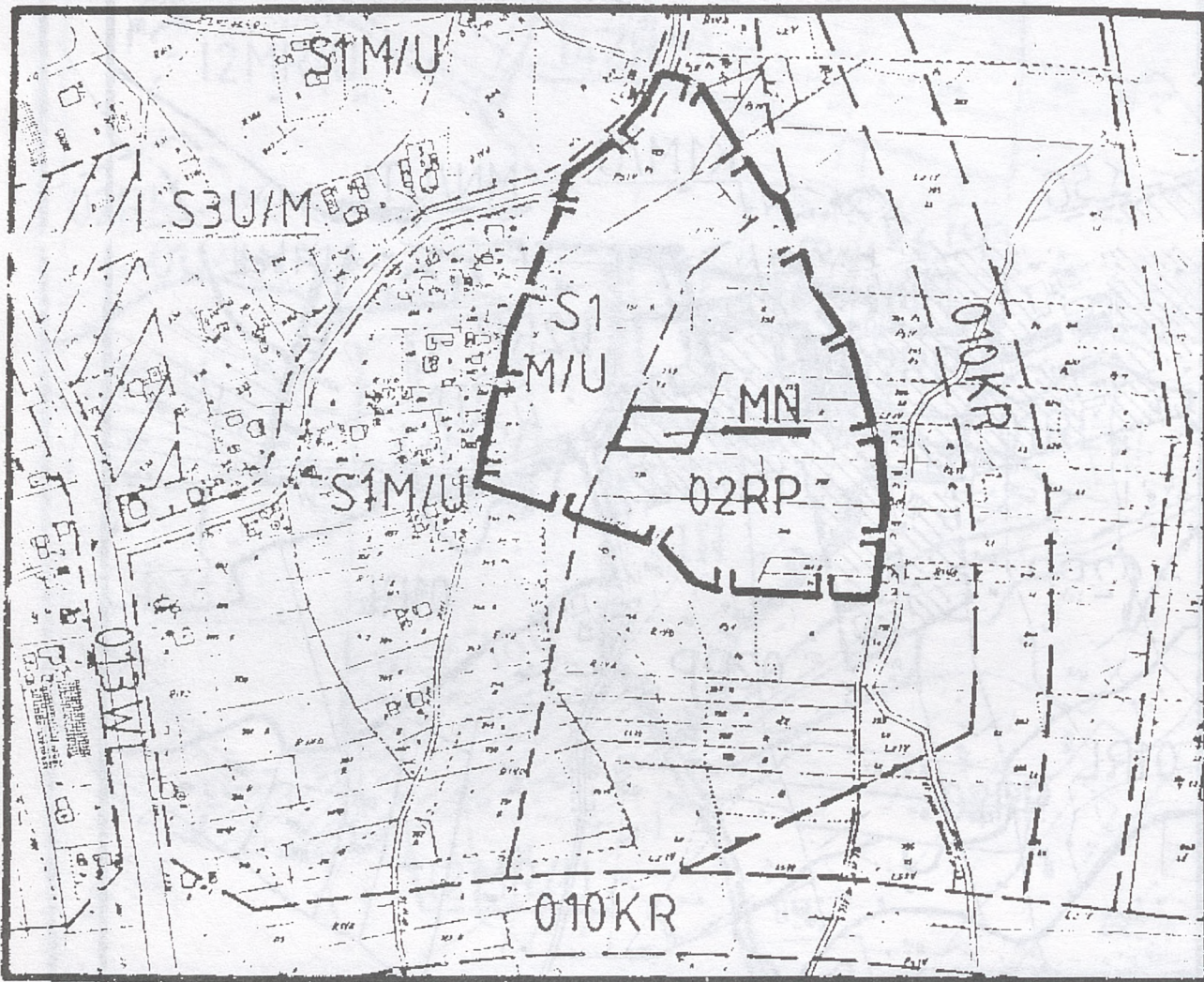
Plan nr 5 (załącznik do Uchwały Nr XLIV/239/97 Rady Gminy
Chelmeć z dnia 13 stycznia 1997 r.)

ZMIANA MIEJSCOWEGO PLANU OGÓLNEGO ZAGOSPODAROWANIA PRZESTRZENNEGO GMINY CHELMIEC skala 1 : 5000

zatwierdzonego Uchwałą Nr XXXIX/158/93 Rady Gminy Chelmeć z dnia 3 czerwca 1993 r.

Wieś: ŚWINIARSKO

dz. nr 734/3, 734/4, 734/5



USTALENIA: ——— Granica opracowania

S 1 M/U
S 3 U/M
02 RP

teren koncentracji osadnictwa, realizacja wszelkich form
mieszkalnictwa oraz różnego rodzaju usług i rzemiosła
teren koncentracji osadnictwa, realizacja usług, rzemiosła
i mieszkalnictwa

tereny rolne

010 KR

rezerwa terenu dla projektowanego obejścia Nowego Sącza drogą
krajową Nr 99 Brzesko-Krynica

013 WL

istniejące drogi wojewódzkie o funkcji ponadlokalnej

III

strefa kulturowa Kotliny Sądeckiej

drogi lokalne i dojazdowe

OBSZAR OBJĘTY ZMIANĄ PLANU:

MN

budownictwo mieszkaniowe jednorodzinne

Plan nr 6 (załącznik do Uchwały Nr XLIV/239/97 Rady Gminy Chełmec z dnia 13 stycznia 1997 r.)

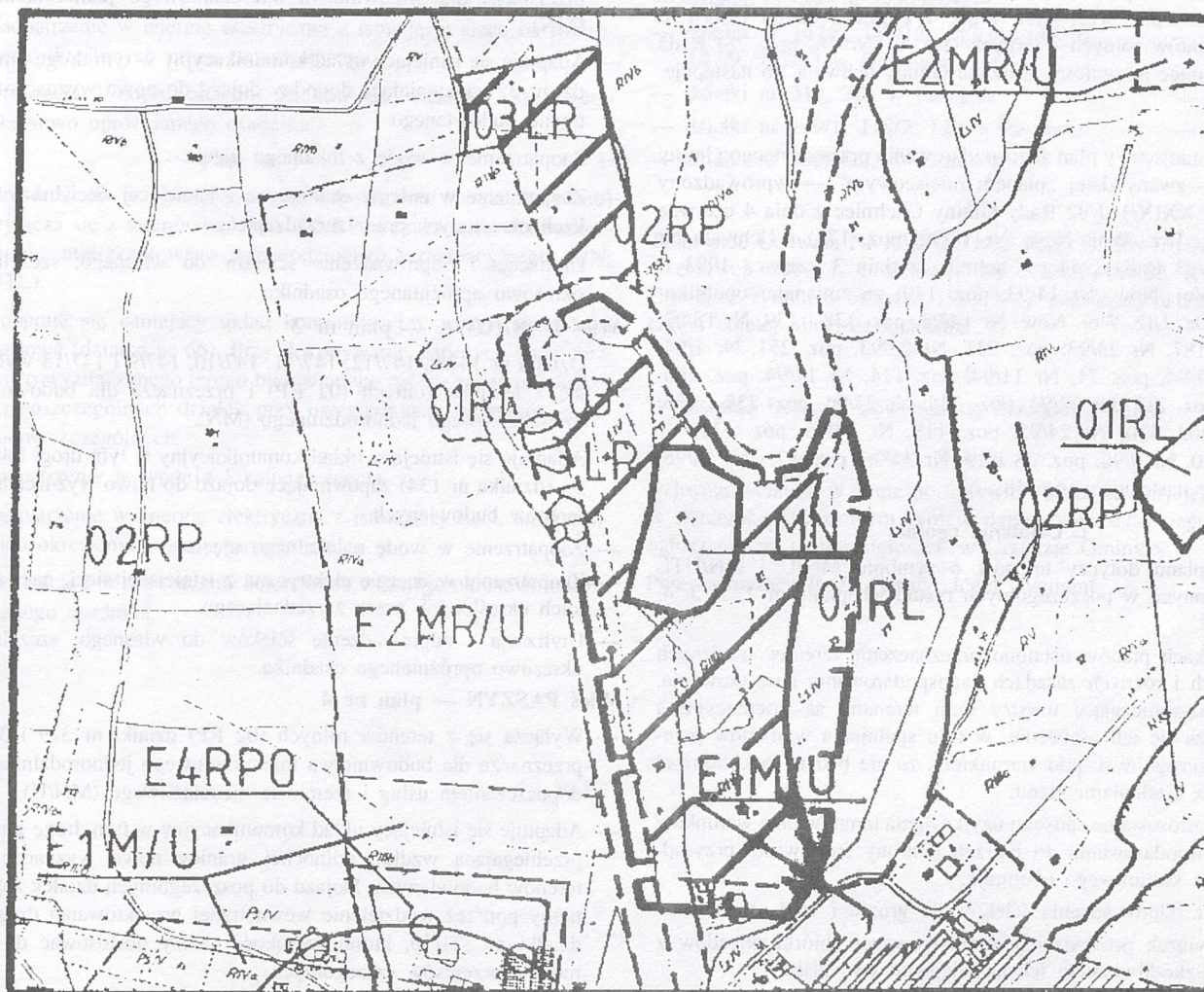
ZMIANA MIEJSCOWEGO PLANU OGÓLNEGO ZAGOSPODAROWANIA PRZESTRZENNEGO GMINY CHEŁMIEC

skala 1 : 5000

zатwierdzonego Uchwałą Nr XXIX/111/92 Rady Gminy Chełmiec z dnia 4 czerwca 1992 r.

Wieś: DABROWA

dz. nr 18



USTALENIA: Granica opracowania

E 2 MR U	tereny rolno-osadnicze	
E 1 N U	tereny koncentracji osadnictwa, realizacja wszelkich form	
	mieszkalnictwa oraz różnego rodzaju usług i rzemiosła	
O1 RL	strefa leśna	O12 KR istniejąca droga krajowa nr 975
O2 RP	tereny rolne	Dąbrowa Tarnowska-Wojnicz-Dąbrowa
O3 LR	tereny doleśień, zadrzewień	o funkcji regionalnej
E 4 RPO	tereny koncentracji urządzeń produkcji, obsługi gospodarki	
	rolnej z dopuszczeniem mieszkalnictwa	
○ ○ ○ ○	strefa ochrony konserwatorskiej	
▨ ▨ ▨ ▨	tereny posiadające decyzje rolne	
III	strefa kulturowa Kotliny Sadeckiej	

OBSZAR OBJĘTY ZMIANĄ PLANU:

MN	budownictwo mieszkaniowe jednorodzinne
----	--

UCHWAŁA NR XLV/241/97 RADY GMINY CHELMIEC
z dnia 30 stycznia 1997 r.

w sprawie uchwalenia zmiany miejscowego planu zagospodarowania przestrzennego Gminy Chelmiec

Działając na podstawie art. 18 ust. 2 pkt 5 ustawy z dnia 8 marca 1990 r. o samorządzie terytorialnym (Dz. U. z 1996 r. Nr 13, poz. 74 i Nr 58, poz. 261, Nr 106, poz. 496 i Nr 132, poz. 622) oraz art. 8 ust. 1, art. 10 ust. 3, art. 11 ust. 1, art. 26, art. 36 ust. 3 ustawy z dnia 7 lipca 1994 r. o zagospodarowaniu przestrzennym (Dz. U. Nr 89, poz. 415) i art. 7 ust. 1 z dnia 3 lutego 1995 r. o ochronie gruntów rolnych i leśnych (Dz. U. Nr 16, poz. 78) Rada Gminy Chelmiec na wniosek Zarządu Gminy uchwała, co następuje:

§ 1

Zmienia się miejscowy plan zagospodarowania przestrzennego Gminy Chelmiec — zwany dalej „planem miejscowym” — wprowadzony Uchwałą Nr XXIX/111/92 Rady Gminy Chelmiec z dnia 4 czerwca 1992 r. (Dz. Urz. Woj. Now. Nr 18/92, poz. 172) i Uchwałą Nr XXXIX/158/93 Rady Gminy Chelmiec z dnia 3 czerwca 1993 r. (Dz. Urz. Woj. Now. Nr 14/93, poz. 140) ze zmianami opublikowanymi w Dz. Urz. Woj. Now. Nr 14/93, poz. 138 i 139, Nr 18/93, poz. 186 i 187, Nr 23/93, poz. 231, Nr 25/93, poz. 251, Nr 1/94, poz. 9, Nr 7/94, poz. 71, Nr 11/94, poz. 114, Nr 14/94, poz. 166, Nr 19/94, poz. 213, Nr 22/94, poz. 225, Nr 23/94, poz. 235 i 236, Nr 22/95, poz. 110, Nr 24/95, poz. 118, Nr 34/95, poz. 134, Nr 2/96, poz. 10, Nr 9/96, poz. 28 i 29, Nr 34/96, poz. 87 i Nr 68/96, poz. 182) w następujący sposób:

I. Ustalenia ogólne:

1. Zmiana planu dotyczy terenów o symbolu MN/U i MN/UTL wyróżnionych w poszczególnych rysunkach planu nr 1, 2, 3, 4, 5, 6 i 7.
2. W rysunkach planów ustalono przeznaczenie terenów o różnych funkcjach i różnych zasadach zagospodarowania i użytkowania. Linie rozgraniczające między tymi terenami są orientacyjne i dopuszcza się ich uściślenie, w celu spełnienia wymogów przepisów szczególnych pod warunkiem, że nie będzie to kolidować z innymi ustaleniami planu.
3. Zasada dostosowania sposobu użytkowania terenów oraz warunków ich zagospodarowania do potrzeb ochrony środowiska przyrodniczego i kulturowego obejmuje:
 - zakaz odprowadzania ścieków do gruntu i wód otwartych,
 - obowiązek prowadzenia zorganizowanej zbiórki odpadów z unieszkodliwianiem ich na wiejskim wysypisku,
 - zakaz uszczuplania terenów obudowy biologicznej wód płynących,
 - obowiązek dostosowania rozwiązań konstrukcyjnych i architektonicznych w realizowanych obiektach do lokalnych warunków klimatycznych i krajobrazowych.

II. Ustalenia szczegółowe:

Wieś CHELMIEC — plan nr 1

- Działki nr 459/8, 459/9, 459/10 i 459/11 wyłącza się z terenów „koncentracji urządzeń produkcji i obsługi gospodarki rolnej (A7RPO) i przeznacza dla budownictwa mieszkaniowego z dopuszczeniem usług i rzemiosła nieuciążliwego (MN/U).
- Adaptuje się istniejący układ komunikacyjny w tym ul. Łączną zapewniającą dojazd do nowo wyznaczonych terenów budowlanych przez tzw. sięgacz tj. działkę nr 459/7.
- Szerokość „sięgacza” w liniach rozgraniczających należy dostosować do wymogów przepisów szczególnych.
- Zaopatrzenie w wodę z lokalnego ujęcia.
- Zaopatrzenie w energię elektryczną z istniejącej sieci, na warunkach określonych przez zarządzającego.

- Utylizacja i odprowadzenie ścieków do własnego, szczelnego okresowo opróżnianego osadnika.

Wieś NAŚCISZOWA — plan nr 2

- Działkę nr 20/3 wyłącza się z terenów rolnych (02 RP) i przeznacza dla budownictwa mieszkaniowego jednorodzinnego (MN).
- Adaptuje się istniejący układ komunikacyjny w tym drogę gminną dz. nr 32 zapewniającą dogodny dojazd do nowo wyznaczonego terenu budowlanego.

- Zaopatrzenie w wodę z lokalnego ujęcia.

- Zaopatrzenie w energię elektryczną z istniejącej sieci, na warunkach określonych przez zarządzającego.

- Utylizacja i odprowadzenie ścieków do własnego, szczelnego okresowo opróżnianego osadnika.

Wieś DĄBROWA — plan nr 3

- Działki nr 147/8, 147/12, 147/11, 147/10, 147/9 i 147/13 wyłącza się z terenów rolnych (02 RP) i przeznacza dla budownictwa mieszkaniowego jednorodzinnego (MN).

- Adaptuje się istniejący układ komunikacyjny w tym drogi lokalne — (działka nr 134) zapewniające dojazd do nowo wyznaczonych terenów budowlanych.

- Zaopatrzenie w wodę z lokalnego ujęcia.

- Zaopatrzenie w energię elektryczną z istniejącej sieci, na warunkach określonych przez zarządzającego.

- Utylizacja i odprowadzenie ścieków do własnego, szczelnego okresowo opróżnianego osadnika.

Wieś PASZYN — plan nr 4

- Wyłącza się z terenów rolnych (02 RP) działki nr 319 i 321 i przeznacza dla budownictwa mieszkaniowego jednorodzinnego z dopuszczeniem usług i rzemiosła nieuciążliwego (MN/U).

- Adaptuje się istniejący układ komunikacyjny w tym drogę gminną przebiegającą wzdłuż północnej granicy nowo wyznaczonych terenów budowlanych. Dojazd do poszczególnych działek zapewniony poprzez wydzielenie wewnętrznej projektowanej drogi — działki nr 321/10, której szerokość należy dostosować do wymogów przepisów szczególnych.

- Zaopatrzenie w wodę z lokalnego ujęcia.

- Zaopatrzenie w energię elektryczną z istniejącej sieci, na warunkach określonych przez zarządzającego.

- Utylizacja i odprowadzenie ścieków do własnego, szczelnego okresowo opróżnianego osadnika.

Wieś KURÓW — plan nr 5

- Działki nr 119/1, 119/2 i nr 120 wyłącza się z terenów rolnych (02 RP) i przeznacza dla budownictwa mieszkaniowego jednorodzinnego i rekreacyjnego (MN, UTL).

- Adaptuje się istniejący układ komunikacyjny w tym drogę gminną — działkę nr 128 zapewniającą dogodny dojazd do nowo wyznaczonych terenów budowlanych. Przy dokonywaniu dalszych podziałów terenu budowlanego należy zapewnić dojazd do poszczególnych działek przy uwzględnieniu przepisów szczególnych.

- Zaopatrzenie w wodę z lokalnego ujęcia.

- Zaopatrzenie w energię elektryczną z istniejącej sieci, na warunkach określonych przez zarządzającego.

- Utylizacja i odprowadzenie ścieków do własnego, szczelnego, okresowo opróżnianego osadnika.

— plan nr 6

- Działkę nr 130 wyłącza się z terenów rolnych (02 RP) i przeznacza dla budownictwa mieszkaniowego jednorodzinnego i rekreacyjnego (MN, UTL).
- Adaptuje się istniejący układ komunikacyjny w tym drogę gminną przebiegającą wzdłuż północno-wschodniej granicy nowo wyznaczonego terenu budowlanego. Przy dokonywaniu wtórnych podziałów terenu należy zapewnić dojazd do poszczególnych działek przy uwzględnieniu przepisów szczególnych.
- Zaopatrzenie w wodę z lokalnego ujęcia.
- Zaopatrzenie w energię elektryczną z istniejącej sieci, na warunkach określonych przez zarządzającego.
- Utylizacja i odprowadzenie ścieków do własnego, szczelnego okresowo opróżnianego osadnika.

— plan nr 7

- Część działki nr 66/3 (oznaczoną odpowiednio w rysunku planu) wyłącza się z terenów rolnych (02 RP) i przeznacza dla budownictwa mieszkaniowego jednorodzinnego i rekreacyjnego (MN, UTL).
- Adaptuje się istniejący układ komunikacyjny w tym drogę dojazdową (działka nr 66). Przy dokonywaniu wtórnych podziałów nowo wyznaczonego terenu budowlanego należy zapewnić dojazd do poszczególnych działek przy uwzględnieniu wymogów przepisów szczególnych.
- Zaopatrzenie w wodę z lokalnego ujęcia.
- Zaopatrzenie w energię elektryczną z istniejącej sieci, na warunkach określonych przez zarządzającego.
- Utylizacja i odprowadzenie ścieków do własnego okresowo opróżnianego osadnika.

§ 2

Integralną częścią niniejszej Uchwały są rysunki planów nr 1—7 w skali 1 : 5000.

§ 3

Ustala się następującą wysokość opłaty z tytułu wzrostu wartości nieruchomości, w związku ze zmianą planu — wyrażoną w stosunku procentowym:

- | | |
|--|------|
| — działki nr 459/10, 459/11, 459/8, 459/9 w Chelmcu | — 5% |
| — działka nr 20/3 w Naćiszowej | — 5% |
| — działki nr 147/8, 147/12, 147/11, 147/10, 147/9, 147/13 w Dąbrowej | — 5% |
| — działki nr 319, 321 w Paszynie | — 5% |
| — działki nr 119/1, 119/2, 120 w Kurowie | — 5% |
| — działki nr 130, 66/3 w Kurowie | — 5% |

§ 4

Traci moc Uchwała Nr XXIX/111/92 Rady Gminy Chelmeć z dnia 4 czerwca 1992 r. i Uchwała Nr XXXIX/158/93 Rady Gminy Chelmeć z dnia 3 czerwca 1993 r. (z późniejszymi zmianami) w części objętej niniejszą Uchwałą.

§ 5

Wykonanie Uchwały powierza się Zarządowi Gminy.

§ 6

Uchwała wchodzi w życie po upływie 14 dni od daty jej publikacji w Dzienniku Urzędowym Województwa Nowosądeckiego i podlega ogłoszeniu na tablicy ogłoszeń w Urzędzie Gminy.

Przewodniczący Rady Gminy: Józef Zygmunt

Plan nr 1 (załącznik do Uchwały Nr XLV/241/97 Rady Gminy Chelmec z dnia 30.01.1997 r.)

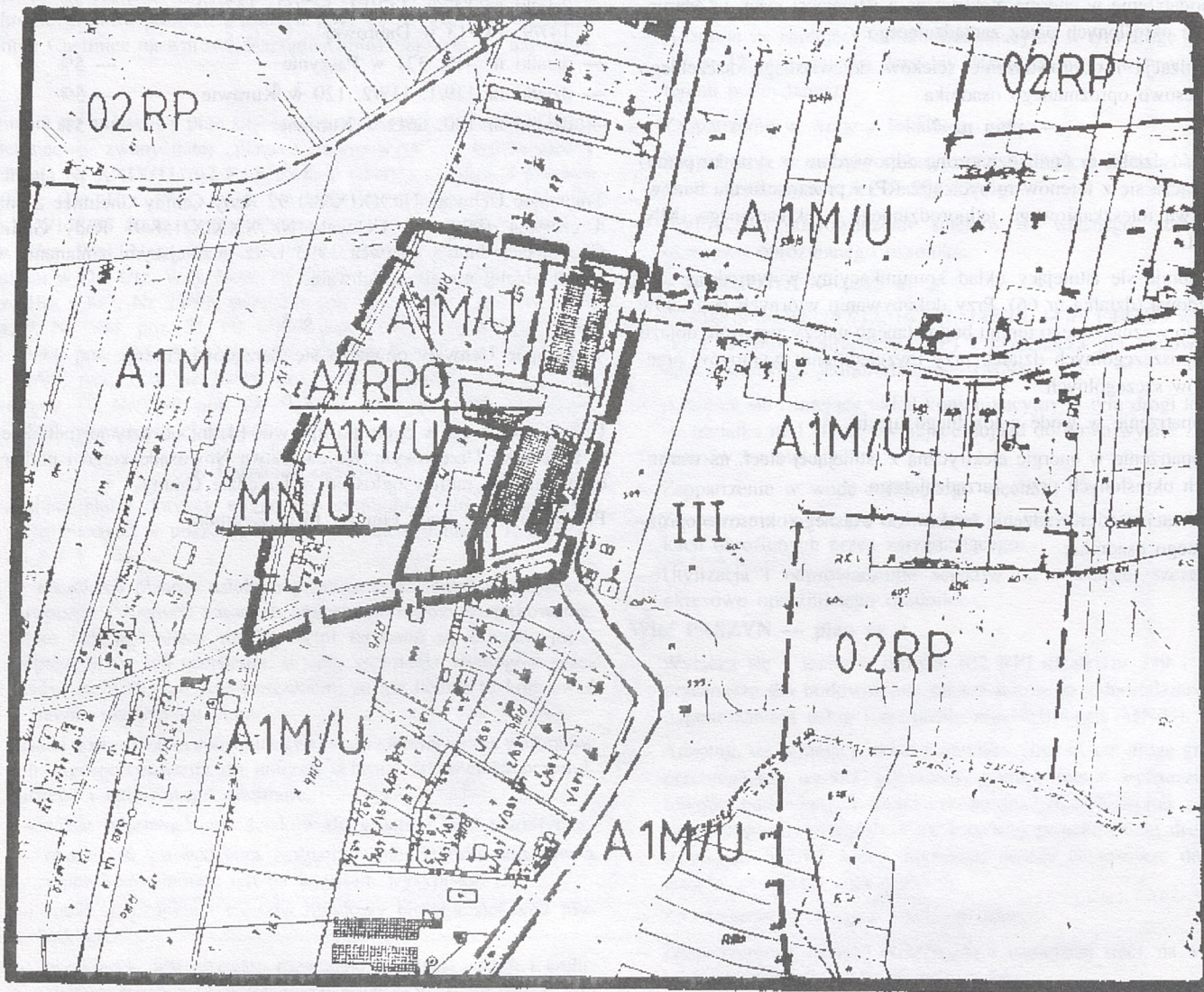
ZMIANA MIEJSCOWEGO PLANU OGÓLNEGO ZAGOSPODAROWANIA PRZESTRZENNEGO GMINY CHELMIEC

skala 1 : 5000

zatwierdzonego Uchwałą Nr XXXIX/158/93 Rady Gminy Chelmec z dnia 3 czerwca 1993 r.

Wieś: CHELMIEC

dz. nr 459/10, 459/11, 459/8, 459/9



USTALENIA: Granica opracowania

A 1 M/U	teren koncentracji osadnictwa, realizacja wszelkich form
02 RP	mieszkalnictwa oraz różnego rodzaju usług i rzemiosła
A 7 RPO	tereny rolne
	tereny obiektów i urządzeń produkcji i obsługi gospodarki
	rolnej
	drogi lokalne i dojazdowe

OBSZAR OBJEKTU ZMIANY PLANU:

MN/U	budownictwo mieszkaniowe z dopuszczeniem usług i rzemiosła
	nieuciążliwego

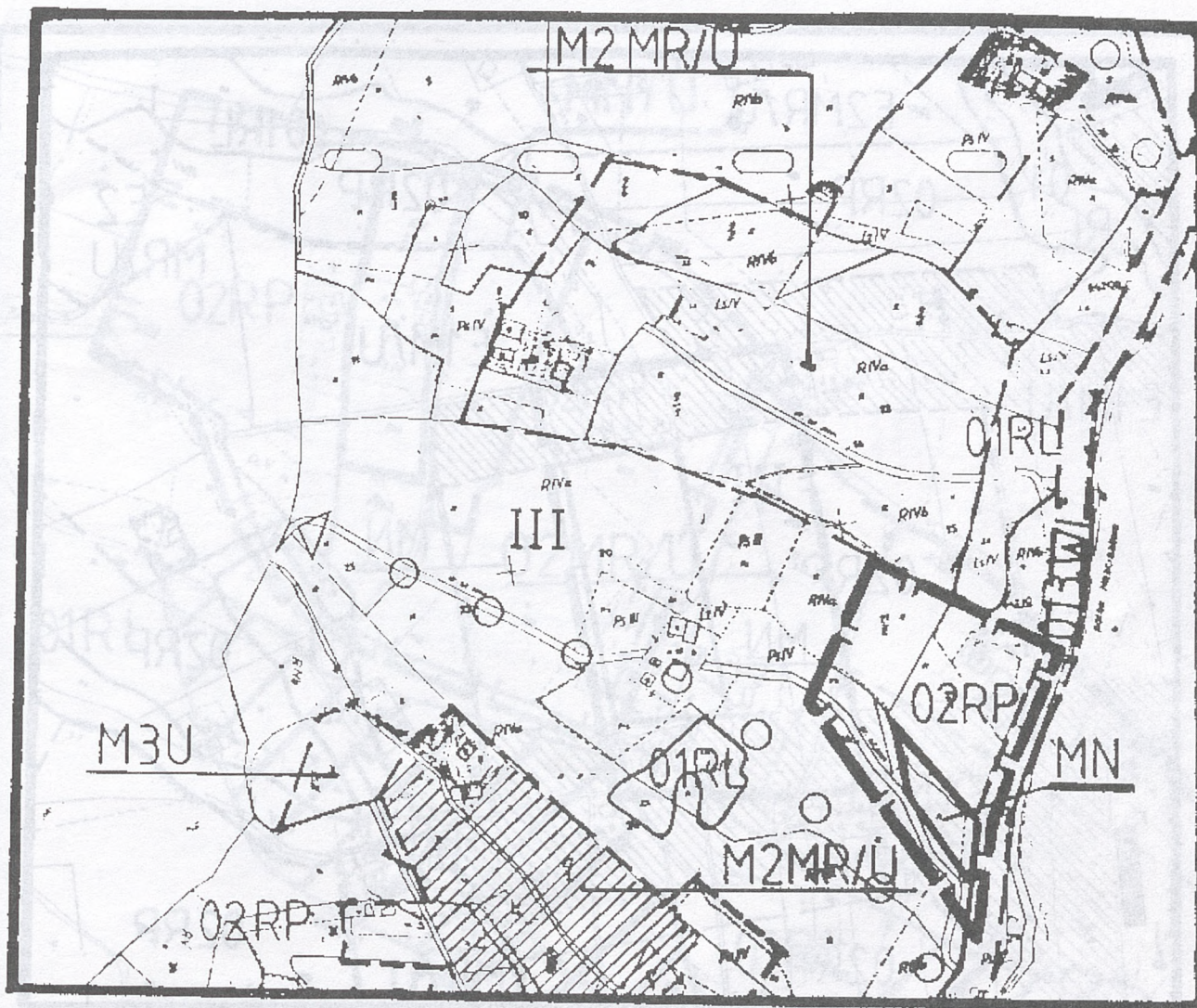
Plan nr 2 (załącznik do Uchwały Nr XLV/241/97 Rady Gminy
Chelmiec z dnia 30.01.1997 r.)

ZMIANA MIEJSCOWEGO PLANU OGÓLNEGO ZAGOSPODAROWANIA PRZESTRZENNEGO GMINY CHELMIEC
skala 1 : 5000

zatwierdzonego Uchwałą Nr XXIX/111/92 Rady Gminy Chelmiec z dnia 4 czerwca 1992 r.

Wież: NAŚCISZOWA

dz. nr 20/3



USTALENIA: — Granica opracowania

M 2 MR/U
M 3 U
01 RL
02 RP

tereny rolno-osadnicze

teren obiektów użyteczności publicznej

strefa leśna

tereny rolne

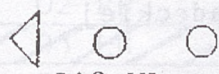
tereny posiadające decyzję rolną

ciagi ekologiczne, ograniczone zainwestowanie, zakaz

wprowadzania elementów przerywających ciąg

istniejąca droga wojewódzka o funkcji ponadlokalnej

strefa kulturowa Kotliny Sadeckiej



013 WL

III

OBSZAR OBJĘTY

ZMIANĄ PLANU:

MN

budownictwo mieszkaniowe jednorodzinne

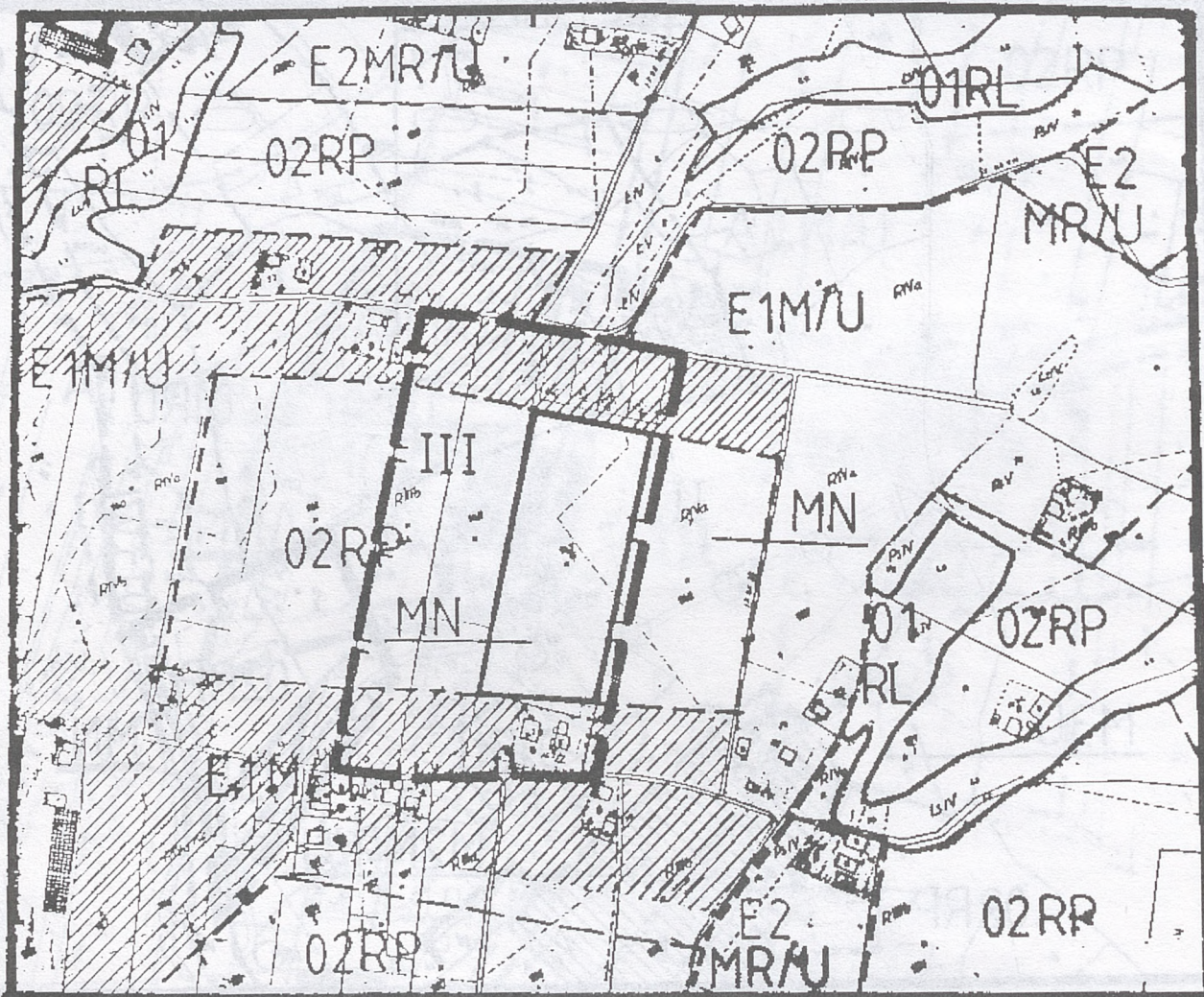
Plan nr 3 (załącznik do Uchwały Nr XLV/241/97 Rady Gminy
Chelmeć z dnia 30.01.1997 r.)

ZMIANA MIEJSCOWEGO PLANU OGÓLNEGO ZAGOSPODAROWANIA PRZESTRZENNEGO GMINY CHELMIEC skala 1 : 5000

zatwierdzonego Uchwałą Nr XXIX/111/92 Rady Gminy Chelmeć z dnia 4 czerwca 1992 r.

Wieś: DĄBROWA

dz. nr 147/8, 147/12, 147/11, 147/10, 147/9, 147/13



USTALENIA: — Granica opracowania

E 1 N U	teren koncentracji osadnictwa, realizacja wszelkich form mieszkalnictwa oraz różnego rodzaju usług i rzemiosła
E 2 MR U	tereny rolno-osadnicze
01 RL	strefa leśna
02 RP	tereny rolne III strefa kulturowa Kotliny Sadeckiej
	tereny posiadające decyzję rolną
MN	budownictwo mieszkaniowe jednorodzinne

OBSZAR OBJĘTY ZMIANĄ PLANU:

MN	budownictwo mieszkaniowe jednorodzinne
----	--

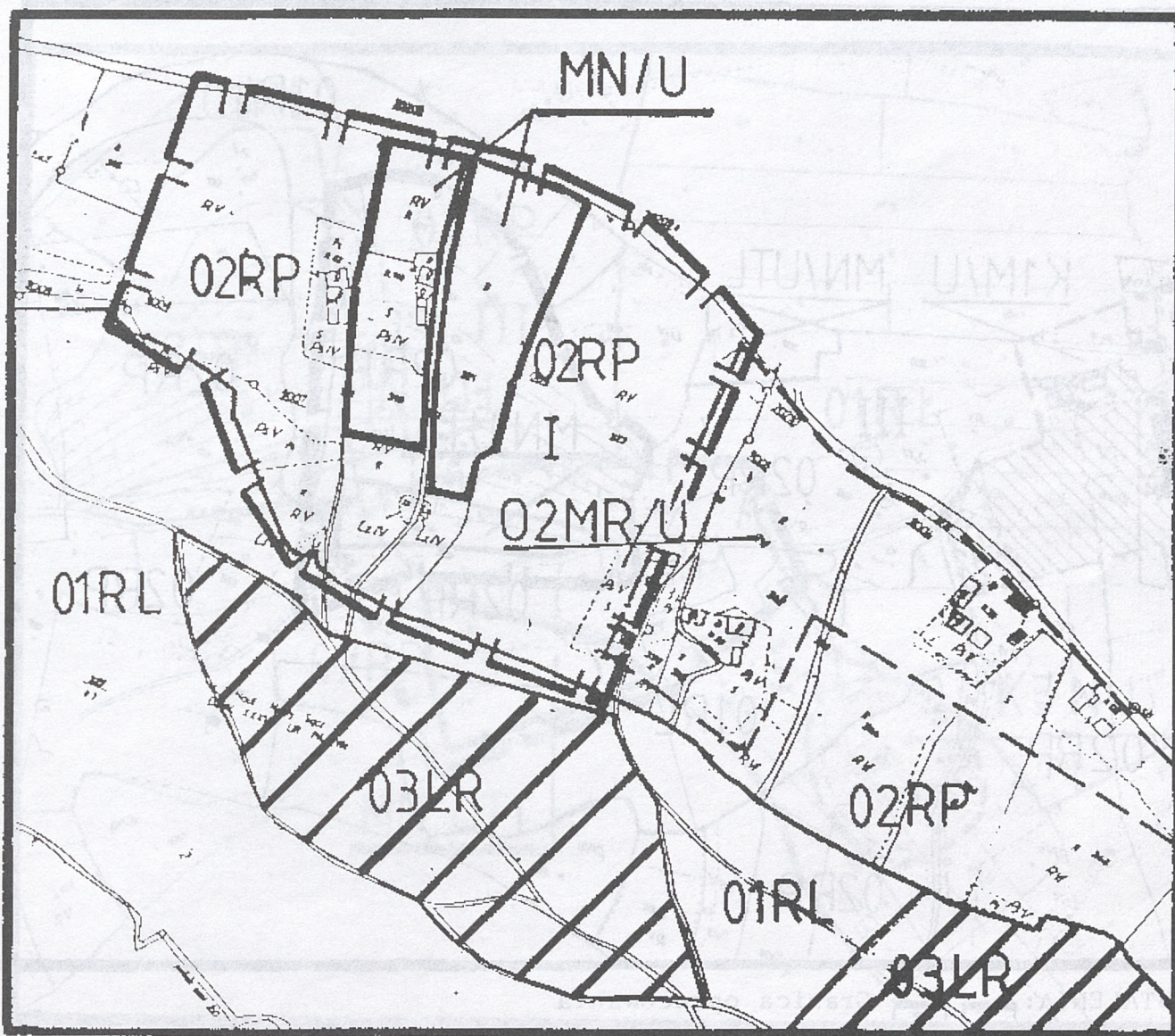
Plan nr 4 (załącznik do Uchwały Nr XLV/241/97 Rady Gminy
Chelmeć z dnia 30.01.1997 r.)

ZMIANA MIEJSCOWEGO PLANU OGÓLNEGO ZAGOSPODAROWANIA PRZESTRZENNEGO GMINY CHELMIEC
skala 1 : 5000

zatwierdzonego Uchwałą Nr XXIX/111/92 Rady Gminy Chelmeć z dnia 4 czerwca 1992 r.

Wieś: PASZYN

dz. nr 319, 321



USTALENIA: — Granica opracowania

02 MR U	tereny rolno-osadnicze
01 RL	strefa leśna
02 RP	tereny rolne
03 LR	tereny doleśień, zadrzewień
I	strefa przyrodnicza grzbietów górskich i rzeki Dunajec

OBSZAR OBJĘTY ZMIANĄ PLANU :

MN U	budownictwo mieszkaniowe jednorodzinne z dopuszczeniem usług i rzemiosła nieuciążliwego
--------	---

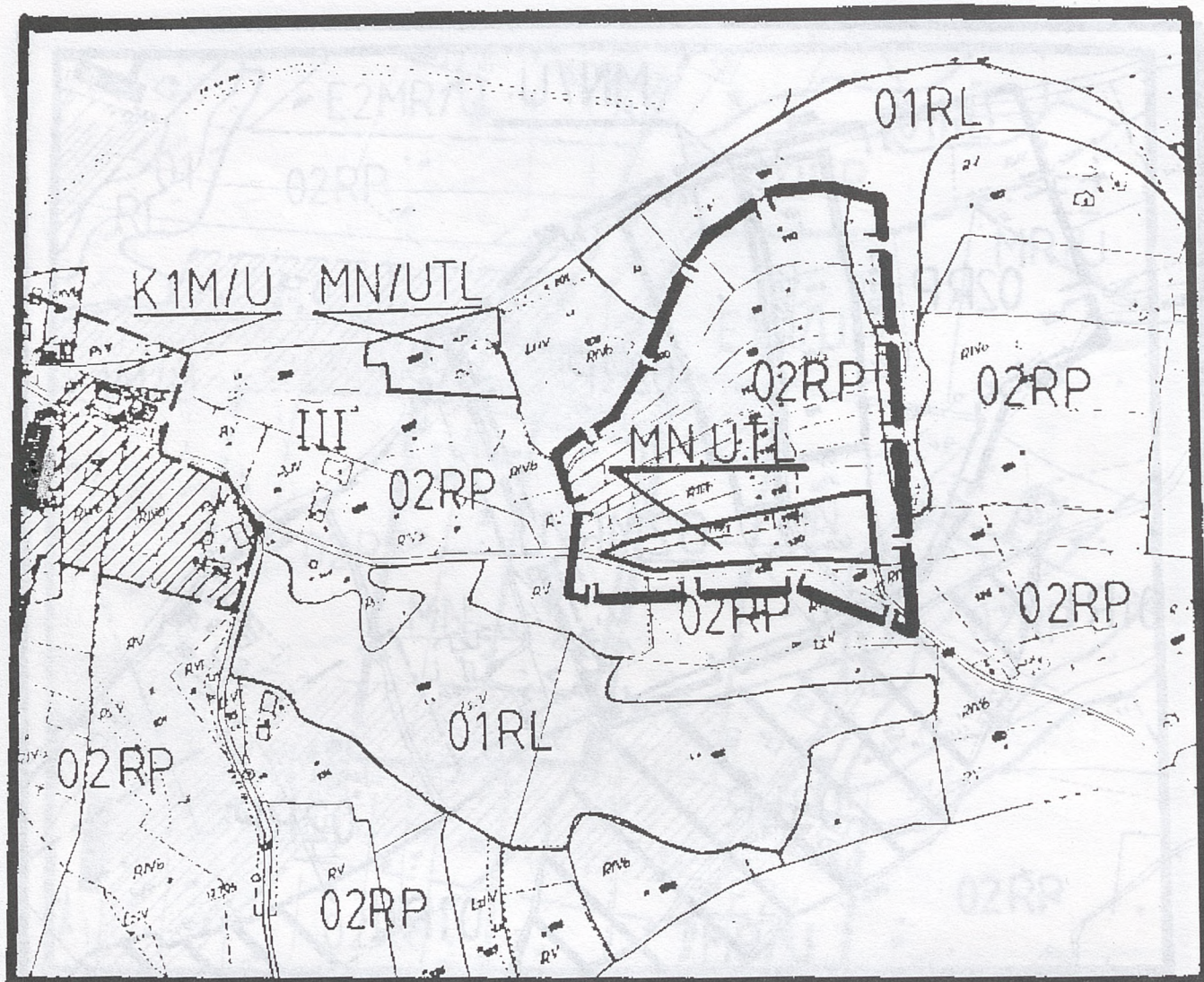
Plan nr 5 (załącznik do Uchwały Nr XLV/241/97 Rady Gminy Chelmeć z dnia 30.01.1997 r.)

ZMIANA MIEJSCOWEGO PLANU OGÓLNEGO ZAGOSPODAROWANIA PRZESTRZENNEGO GMINY CHELMIEC
skala 1 : 5000

zatwierdzonego Uchwałą Nr XXIX/111/92 Rady Gminy Chelmeć z dnia 4 czerwca 1992 r.

Wieś: KURÓW

dz. nr 119/1, 119/2, 120



USTALENIA: ——— Granica opracowania

K 1 M/U	teren koncentracji osadnictwa, realizacja wszelkich form mieszkalnictwa, różnego rodzaju rzemiosła i usług
01 RL	strefa leśna
02 RP	tereny rolne
	tereny posiadające decyzję rolną
III	strefa kulturowa Kotliny Sadeckiej
MN/UTL	budownictwo mieszkaniowe jednorodzinne z dopuszczeniem zabudowy letniskowej

OBSZAR OBJĘTY ZMIANĄ PLANU:

MN,UTL	budownictwo mieszkaniowe jednorodzinne i rekreacyjne
--------	--

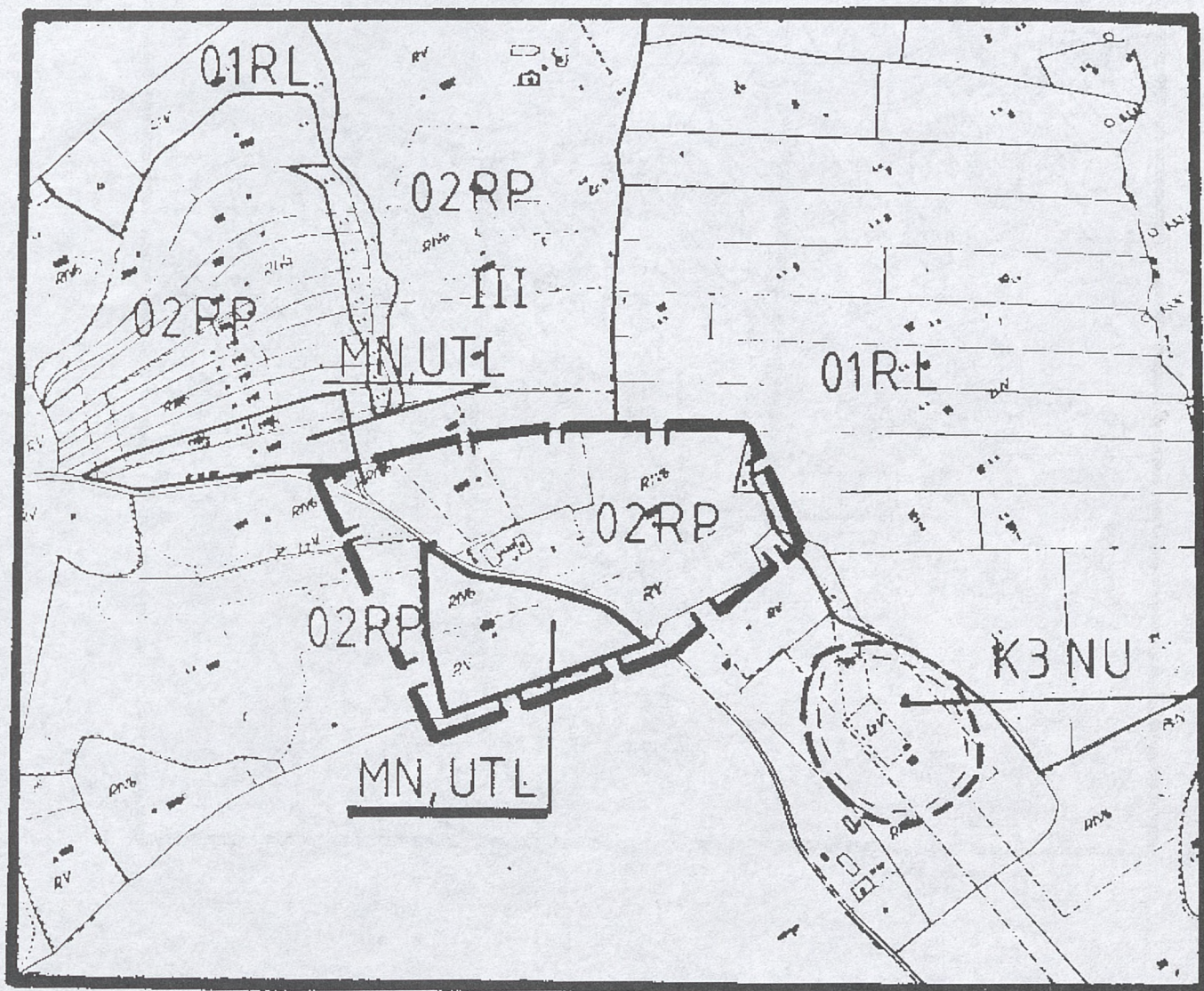
Plan nr 6 (załącznik do Uchwały Nr XLV/241/97 Rady Gminy
Chelmiec z dnia 30.01.1997 r.)

ZMIANA MIEJSCOWEGO PLANU OGÓLNEGO ZAGOSPODAROWANIA PRZESTRZENNEGO GMINY CHELMIEC
skala 1 : 5000

zatwierdzonego Uchwałą Nr XXIX/158/92 Rady Gminy Chelmiec z dnia 4 czerwca 1992 r.

Wieś: KURÓW

dz. nr 130



USTALENIA: — Granica opracowania

MN,UTL	budownictwo mieszkaniowe jednorodzinne i rekreacyjne
K3NU	rejon lokalizacji zakładu unieszkodliwiania odpadów
01 RL	strefa leśna
02 RP	tereny rolne
III	strefa kulturowa Kotliny Sadeckiej

OBSZAR OBJĘTY ZMIANĄ PLANU:

MN,UTL	budownictwo mieszkaniowe jednorodzinne i rekreacyjne
--------	--

Plan nr 7 (załącznik do Uchwały Nr XLV/241/97 Rady Gminy Chelmiec z dnia 30.01.1997 r.)

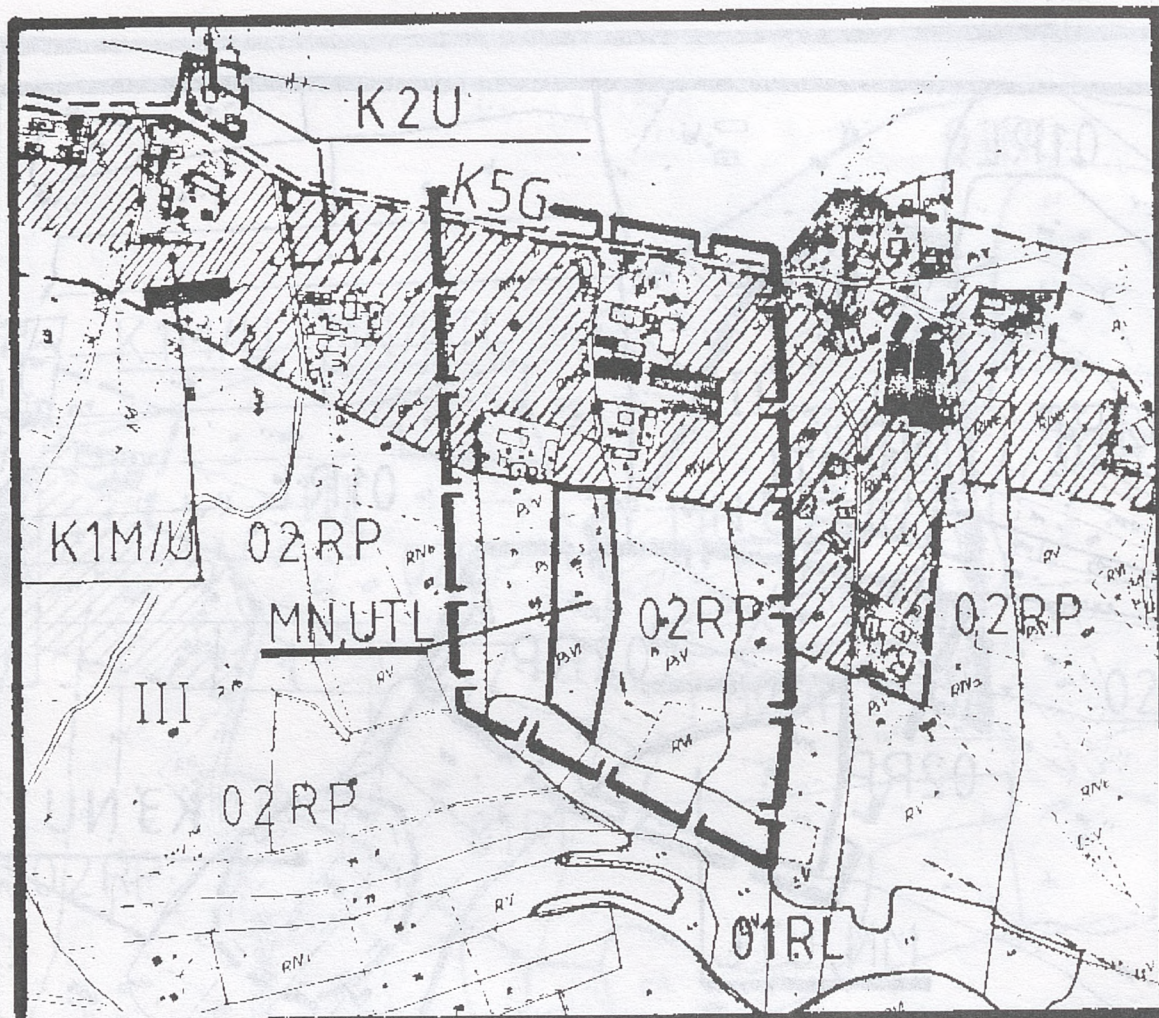
ZMIANA MIEJSCOWEGO PLANU OGÓLNEGO ZAGOSPODAROWANIA PRZESTRZENNEGO GMINY CHELMIEC

skala 1 : 5000

zatwierdzonego Uchwałą Nr XXIX/111/92 Rady Gminy Chelmiec z dnia 4 czerwca 1992 r.

Wieś: KURÓW

dz. nr 66/3



USTALENIA: — Granica opracowania

K 1 M/U	teren koncentracji osadnictwo, realizacja wszelkich form
K 2 U	mieszkalnictwa, różnego rodzaju rzemiosła i usług
01 RL	teren koncentracji obiektów użyteczności publicznej
02 RP	strefa leśna
	tereny rolne
III	tereny posiadające decyzję rolną
K 5 G	strefa kulturowa Kotliny Sadeckiej
	istniejące drogi gminne adaptowane
OBSZAR OBJĘTY ZMIANĄ PLANU:	
MN,UTL	budownictwo mieszkaniowe jednorodzinne i rekreacyjne