



DZIENNIK URZĘDOWY WOJEWÓDZTWA NOWOSĄDECKIEGO

Nowy Sącz, dnia 14 sierpnia 1997 r.

Nr 35/97

543

Treść: Str.
Poz.:

UCHWAŁY

124 —	Nr XXXI/255/97 Rady Miasta i Gminy Piwniczna z dnia 18 lipca 1997 r. w sprawie zmiany miejscowego planu ogólnego zagospodarowania przestrzennego Gminy Piwnicznej w odniesieniu do części obszaru wsi Wierchomla Małej	543
125 —	Nr XXX/228/97 Rady Gminy Grybów z dnia 24 lipca 1997 r. w sprawie uchwalenia zmiany miejscowego planu zagospodarowania przestrzennego Gminy Grybów w sołectwach Biała Niżna, Florynka, Binczarowa, Ptaszkowa, Siółkowa, Kruźlowa Wyżna	548

124

UCHWAŁA NR XXXI/255/97 RADY MIASTA I GMINY PIWNICZNA z dnia 18 lipca 1997 r.

w sprawie zmiany miejscowego planu ogólnego zagospodarowania przestrzennego Gminy Piwnicznej w odniesieniu do części obszaru wsi Wierchomla Małej

Na podstawie art. 18 ust. 2 pkt 5 ustawy z dnia 8 marca 1990 r. o samorządzie terytorialnym (jednolity tekst Dz. U. z 1996 r. Nr 13, poz. 74; Nr 58, poz. 261; Nr 106, poz. 496; Nr 132, poz. 622 i z 1997 r. Nr 9, poz. 43), art. 8 ust. 1, art. 10 ust. 3, art. 11 ust. 1, art. 26 ustawy z dnia 7 lipca 1994 r. o zagospodarowaniu przestrzennym (Dz. U. Nr 89, poz. 415 i z 1996 r. Nr 106, poz. 496) oraz art. 7 ustawy z dnia 3 lutego 1995 r. o ochronie gruntów rolnych i leśnych (Dz. U. Nr 15, poz. 78) Rada Miasta i Gminy Piwniczna uchwala, co następuje:

I. PRZEPISY OGÓLNE

§ 1

1. Ilekroć w dalszych przepisach jest mowa o:

- 1) „miejscowym planie” należy przez to rozumieć miejscowy plan ogólny zagospodarowania przestrzennego gminy Piwniczna wprowadzony Uchwałą Nr X/61/91 Rady Miasta i Gminy Piwniczna z dnia 28 lutego 1991 r. (Dz. Urz. Woj. Nowosądeckiego Nr 13/91, poz. 73; Nr 3/93, poz. 28; Nr 15/93, poz. 146; Nr 23/93, poz. 233; Nr 21/94, poz. 221 i Nr 24/94, poz. 273) w odniesieniu do części obszaru jednostki urbanistycznej „J” — wsi WIERCHOMLA MAŁA;
- 2) „zmianie planu” — należy przez to rozumieć wyszczególnione w § 4 zmiany miejscowego planu zagospodarowania przestrzennego Gminy Piwniczna;
- 3) „rysunku zmiany planu” — należy przez to rozumieć fragmenty rysunku miejscowego planu zagospodarowania przestrzennego Gminy Piwniczna w obrębie „granic opracowania” na planie w skali 1 : 5000 wyróżnionymi terenami, oraz fragmenty zapisu ustaleń zawarte w wypisie — z Tekstu Planu TOM I, których dotyczy zmiana planu;
- 4) „przepisach szczególnych” — należy przez to rozumieć przepisy ustaw, wraz z aktami wykonawczymi.

§ 2

1. Ustalenia zmiany planu dotyczą:

- 1) hierarchii funkcji rozwoju jednostki „J”;
- 2) przeznaczenia terenu i urządzeń specjalnych;

- 3) warunków i zasad kształtowania zabudowy oraz urządzenia i zagospodarowania terenów;
 - 4) zasady rozwoju w zakresie infrastruktury technicznej i komunikacji.
2. Przedmiotem ustaleń zmiany planu są zmiany i poszerzenia zapisu ustaleń ogólnych i realizacyjnych w Tekście Planu w taki sposób, by za wiodącą funkcję rozwoju wsi Wierchomla Małej uznać rekreację z równoczesnym ustaleniem zmienionego modelu struktury funkcjonalno-przestrzennej w Rysunku Planu.

§ 3

1. Integralną częścią zmiany planu, określonej w § 4 jest rysunek zmiany planu w skali 1 : 5000 stanowiący załącznik Nr 1 do niniejszej uchwały.
Oznaczone graficznie na rysunku zmiany planu „linie rozgraniczające tereny o różnych funkcjach” pomiędzy terenami mogą być uściślone w projektach zagospodarowania terenów w zakresie wynikającym z obowiązku spełnienia wymogów przepisów szczególnych, pod warunkiem, że nie będzie to kolidować z innymi ustaleniami miejscowego planu oraz bez naruszenia praw osób trzecich.
2. Zmiany ustaleń ogólnych i realizacyjnych — zostają odpowiednio oznaczone w Tekście Planu TOM I.

II. PRZEPISY SZCZEGÓŁOWE

§ 4

Zmienia się miejscowy plan zagospodarowania przestrzennego Gminy Piwniczna w odniesieniu do części obszaru jednostki urbanistycznej „J” — wsi Wierchomla Mała w sposób następujący:

1. Hierarchia funkcji rozwoju jednostki „J”.

Ustala się zasady i kierunki społeczno-gospodarczego i funkcjonalno-przestrzennego zrównoważonego rozwoju wsi oparte na wykorzystaniu naturalnych walorów i zasobów środowiska przyrodniczego umożliwiających kształtowanie ośrodka rekreacji, w tym szczególnie turystyki i wypoczynku.
W związku z tym zakłada się następującą hierarchię funkcji rozwoju jednostki:

a) funkcja podstawowa

- rekreacja, szczególnie zimowa z preferencjami dla wypoczynku i turystyki rodzinnej, w oparciu o sieć małych pensjonatów, zagród agroturystycznych oraz zaplecza noclegowego i usługowego stacji narciarskiej;

b) funkcje równoległe

- leśnictwo oparte o pozaprodukcyjną formę utrzymania lasu;
- rolnictwo o hodowlanym kierunku rozwoju produkcji;

c) demografia i usługi

- zakłada się, że do 2005 r. liczba ludności stałej może wzrosnąć od 150—160 osób;
- liczba miejsc pracy do około 150;
- liczba uczestników rekreacji w sezonie zimowym może osiągnąć liczbę około 1500—2000 osób.

Wież stanowi jednostkę rozwojową o wyspecjalizowanej ofercie usług rekreacji. Program usług elementarnych należy określić w projekcie zagospodarowania terenu. Usługi pozostałe między innymi z zakresu oświaty, kultury, zdrowia, handlu, rzemiosła usługowego zapewnić winna wieś Wierchomla Wielka — określona w miejscowym planie jako jednostka urbanistyczna „K”.

2. Przeznaczenia terenu i urządzenia specjalne.

2. 1. Wyznacza się strefę zabudowy mieszkaniowej także z funkcjami rekreacyjnymi jako kontynuację istniejącej zabudowy wzdłuż potoku i drogi, bez możliwości lokalizacji drugiego pasa zabudowy ponad istniejącą.

— Zmianę oznaczono symbolem **J 38 MLU**

2. 2. Wyznacza się strefę usług rekreacji związanych z projektowanymi stacjami wyciągów narciarskich. Wielkość działki dla zainwestowania winna zostać wybilansowana w projekcie zagospodarowania terenu z zachowaniem następujących warunków:

- ograniczeniem zainwestowania od strony wschodniej — zachowując strefę ochronną potoku,
- odsunięciem maksymalnej granicy terenu zainwestowania od skarpy potoku spływającego z Lembarczka (potok Tyšina),
- zagospodarowaniem obudowy biologicznej krawędzi skarpy w formie osłony krajobrazowej dla jej zabezpieczenia,
- przyjąć rozluźniony charakter zabudowy — z pozostawieniem min. 70% zazielenionej powierzchni działek.

— Zmianę oznaczono symbolem **J 39 UWT/KS**.

2. 3. Wyznacza się strefę zabudowy mieszkaniowo-rekreacyjnej wraz ze strefą zieleni nieurządzonej na wschodnim stoku dolinki bocznej potoku spływającego ze stoków Pustej Wielkiej i Jaworzynki, z następującymi warunkami:

- wielkość terenu dla zabudowy, należy wybilansować w projekcie zagospodarowania terenu z wyłączeniem powierzchni zalesionej.
- Charakter zabudowy, minimalna powierzchnia działki oraz urządzenie dojazdu — winny być przedmiotem analizy funkcjonalno-krajobrazowej.

— Zmianę oznaczono symbolem **J 40 MLU**.

2. 4. Wyznacza się strefy mieszkaniowo-pensjonatowe z ogólnodostępnym programem urządzeń obsługi rekreacji położone przy drodze J-36 L (w administracji wojewódzkiej droga nr 25335). Program ustalić w projekcie zagospodarowania działek, należy zachować minimum 10 m pas ochronny od granicy lasu, a ciekami wodne wykorzystać w kompozycji przestrzennej, podporządkowanej krajobrazowi.

Wprowadzone strefy oznaczono symbolami **J 41 UT/MP1** i **J 41 UT/MP2**.

2. 5. Określa się rejon — dla wybilansowania terenów przydatnych dla zagospodarowania urządzeń obsługi komunikacji i usług towarzyszących, zabezpieczenia drogi oraz elementów infrastruktury technicznej z następującymi uwarunkowaniami; Biorąc za podstawę zasadność rewaloryzacji terenu przypotokowego, w projekcie zagospodarowania terenu zachować zasady ochrony i kształtowania środowiska w szczególności:

- zminimalizować zmiany w przebiegu i charakterze naturalnego koryta z ochroną kamieńców w nurcie i w strefie przybrzeżnej;

- zabezpieczyć teren przed nadmierną penetracją poprzez uzupełniające zadrzewienie, gatunkami scharakteryzowanymi dla otoczenia;

- wybilansować niezbędne powierzchnie dla projektowanego zagospodarowania, w tym także dla technicznego zabezpieczenia drogi i towarzyszącego jej ciągu pieszego.

Wprowadzoną strefę oznaczono symbolem **J 41a U/KS**.

2. 6. Określa się rejon kompleksowego systemu orczykowych wyciągów narciarskich ze stacjami; dolnymi i górnymi wraz z towarzyszącymi im urządzeniami usługowymi rekreacji. Ustalenie lokalizacji osi wyciągów, stacji i urządzeń usługowych winno nastąpić po przeprowadzeniu szczegółowych analiz programowo-przestrzennych w projektach zagospodarowania terenu. Rejon rozmieszczenia wyciągów orczykowych oznaczono symbolami: **42 WN1, 42WN1a, 42WN2, 42WN3, 42WN4, 42WN5, 42WN6, 42WN7, 42WN8, 42WN9, 42WN10, 42WN11, 42WN12, 42WN13**.

2. 7. Określa się rejon kompleksowego systemu wyciągów linowo-krzeselkowych ze stacjami; dolnymi i górnymi wraz z towarzyszącymi im urządzeniami usługowymi rekreacji.

Ustalenie lokalizacji osi wyciągów linowo-krzeselkowych, stacji i urządzeń usługowych winno nastąpić po przeprowadzeniu szczegółowych analiz programowo-przestrzennych w projektach zagospodarowania terenu.

Rejon rozmieszczenia wyciągów linowo-krzeselkowych oznaczono symbolami: **43KL1, 43KL2, 43KL3**.

2. 8. Określa się rezerwy terenowe urządzeń usługowych rekreacji w tym dla: małej gastronomii, wypoczynku biernego, deszczochrony, altany, punkty higieniczno-sanitarne, punkty widokowe itp.

Rezerwy oznaczono symbolami: **44UT1, 44UT2, 44UT3, 44UT4, 44UT5**.

2. 9. Określa się warianty ujęć wodnych dla zaśnieżania narciarskich tras zjazdowych.

W przypadku wyboru — w oparciu o operat wodny innego wariantu — uznaje się, że wskazana w operacie wodno-prawnym lokalizacja nie wymaga zmiany miejscowego planu.

Wyboru lokalizacji należy dokonać w projekcie zagospodarowania uwzględniając konieczność zapewnienia minimalnego przepływu potoku.

— Warianty oznaczono symbolem **45 WZN**.

- 2.10. Zmienia się ustalenie terenu oznaczonego symbolem **J 34 RU** to jest byłej letniej strągi dla wypasu owiec przeznaczając go na cele usług turystycznych — małe schronisko lub schron turystyczny.

W projekcie zagospodarowania należy określić program jaki może znaleźć się w lokalizacji oraz rozwiązania zaopatrzenia w wodę i odprowadzenia ścieków, jak również sterowanie ruchem pieszym w okresie letnim, poprzez wyznaczone ścieżki spacerowe (szlak).

— Zmianę oznaczono symbolem **44 UT4**.

3. Warunki i zasady kształtowania zabudowy, urządzenia i zagospodarowania terenów.

Założony zrównoważony rozwój wsi w oparciu o wykorzystanie zasobów środowiska przyrodniczego dla realizacji ośrodka narciarskiego — wymaga wykonania kompleksowego opracowania projektu zagospodarowania na mapach sytuacyjno-wysokościowych z zainwentaryzowaną zielenią, rejonami źródłiskowymi i ciekami wodnymi opartego na:

- analizie chłonności i pojemności terenu;
- szczegółowej inwentaryzacji i waloryzacji zasobów środowiska;

- kompleksowej ocenie oddziaływania rozwiązań technicznych na środowisko.

Zasięgiem terenowym opracowania projektu zagospodarowania należy objąć część obszaru wsi Wierchomla Małej z przyległościami — określonymi granicą opracowania zmiany miejscowego planu.

3. 1. Wytyczne urbanistyczno-architektoniczne.

- Dla zachowania skali regionalnego charakteru zabudowy w formie, detalu i gabarytach oraz zapewnienia ochrony

krajobrazu — obowiązujące są następujące zasady architektoniczno-budowlane:

- kształtowania nowoprojektowanych obiektów kubaturowych o gabarytach do 2 kondygnacji naziemnych z wykorzystaniem ewentualnie przestrzeni dachowej dla celów użytkowych;
- bryła luźno wkomponowana w otaczający krajobraz górski, o architekturze nawiązującej do tradycji regionu sądeckiego;
- kącie nachylenia połaci dachowej około 45° i wyniesionym poziomem pierwszej kondygnacji nie więcej niż 0,60 m ponad poziom terenu od strony odstokowej;
- wyklucza się realizację obiektów według projektów zunifikowanych i obcych tradycjom regionalnym;
- dla wyboru optymalnego rozwiązania zaleca się dla obiektów kubaturowych wariantowe opracowanie koncepcji architektoniczno-urbanistycznej z uwzględnieniem panoram krajobrazowych;

— w przypadkach lokalizacji obiektów na stromym stoku lub w rejonie nisz źródłiskowych obowiązuje określenie warunków posadwienia i ochrony źródłiska przez geologa, przy czym to rozstrzygnięcie winno nastąpić na etapie decyzji o warunkach zabudowy i zagospodarowania terenu.

4. Zasady rozwoju w zakresie infrastruktury technicznej i komunikacji.

- obowiązuje zakaz odprowadzania nieoczyszczonych ścieków do potoków oraz bezpośrednio do gruntu;
- do czasu zrealizowania sieci kanalizacyjnej z lokalnymi oczyszczalniami, dla nowoprojektowanych domów mieszkalnych i usługowych obowiązują rozwiązania indywidualne systemów utylizacji ścieków poprzez minibloki lub oczyszczalnie lokalne na warunkach uzgodnionych z organami ochrony środowiska i ochrony przyrody; przy czym przyjęcie systemu rozstrzygnięć może nastąpić na etapie decyzji o warunkach zabudowy i zagospodarowania terenu, bez konieczności przeprowadzania zmiany miejscowego planu;
- obowiązuje zakaz uruchamiania obiektów i urządzeń o funkcjach rekreacyjnych ogólnodostępnych przed zrealizowaniem odpowiedniej ilości punktów higieniczno-sanitarnych, stosownie do potencjalnej liczby uczestników;
- obowiązuje indywidualne gromadzenie odpadów stałych i ich wywożenie na miejskie wysypisko w Piwnicznej;
- przewiduje się doprowadzenie gazu z kierunku Piwnicznej - Wierchomla Wlk. oraz wykorzystanie go do celów grzewczych;
- zasilanie obiektów w energię elektryczną odbywać się będzie liniami kablowymi niskiego napięcia ze stacji 15/0,4 kV Wierchomla Wlk. na warunkach określonych przez dostawcę;
- adaptuje się przebieg linii 110 kV Piwniczna — Muszyna ze strefą ochronną 20—25 m;
- w pierwszym etapie zaleca się wyposażenie obiektów w instalacje grzewcze typu elektrycznego;
- zaopatrzenie w wodę przewiduje się z wodociągu wiejskiego z ujęciem powierzchniowym na potoku — J 29 WZ — dla którego obowiązuje strefa ochronna w granicach zlewni powyżej ujęcia;
- obsługę komunikacyjną zapewnić ma droga lokalna J 36 L o szerokości w liniach rozgraniczających do 20 m, jezdnia 6,0 m długości 2200 — pozostająca w administracji wojewódzkiej (droga nr 25335). Zaleca się realizację pasów pieszych min. 1,50 m oddzielonych pasem izolacyjnym, z możliwością wykorzystania zimą jako ścieżka narciarska lub latem ścieżka rowerowa;
- drogę lokalną J 37 D do terenów osiedleńczych i pól narciarskich oraz terenów usługowych i urządzeń techniczno-wyciągowych należy — przyjąć w orientacyjnych liniach rozgraniczających, o szerokości do 10,0 m, jezdnia 6,0 m, chodniki 1,50 m, w zależności od warunków naturalnych. Powiązania komunikacyjne wewnątrz struktur przestrzennych i poszczególnych rejonów poza centrum należy rozstrzygnąć w projekcie zagospodarowania obszaru;

— wyznacza się rezerwy terenowe w wielkościach ograniczonych dla urządzenia postojów i parkingów w powiązaniu z zespołami usługowymi, w związku z projektowanym parkingiem zaporowym w Wierchomli Wielkiej.

4. 1. Zasady urządzenia i zagospodarowania terenu oraz działań ochronnych.

Dla zapewnienia minimalizacji wpływu na środowisko zmiany ustaleń miejscowego planu, a w konsekwencji realizacji programu rozwoju ośrodka narciarskiego obowiązują:

1. w przypadku kształtowania powierzchni terenu ochrona gleb poprzez rozdzielne gromadzenie warstwy wierzchniej;
2. ochrona powierzchniowych cieków wodnych i ich koryt, przy zastosowaniu obudowy biologicznej o funkcji ochronnej;
3. zakaz wprowadzania nawierzchni ulepszonych innych niż umożliwiających swobodną penetrację wód opadowych do gruntu;
4. nakaz używania do darniowania — po ukształtowaniu terenu, zdjętej uprzednio murawy;
5. ograniczenie wylesień — z obowiązkiem inwestorów wprowadzania zieleni — drzewostanów scharakteryzowanych — głównie osłonowych, a w miejscu niezbędnych przecinek kształtowanie ścian lasu;
6. w związku z ograniczeniem jakie dla ostoi zwierząt (wodopoju i bazy pokarmowej) szczególnie w okresie letnim stanowić będzie penetracja terenu, jak również możliwością zmiany stosunków wodnych związanych z posadwieniem obiektów i rurociągów wodnych, należy przeprowadzić dodatkowe badania w celu wyeliminowania zagrożeń, oraz wyboru ostatecznych tras wyciągów;
7. rozpoczęcie realizacji obiektów warunkuje się wykonaniem projektu zaopatrzenia w wodę i odprowadzenia ścieków — przy zasadzie równoczesnej realizacji obiektu i instalacji;
8. opracowanie projektu technicznego wraz z projektem sterowania ruchem odwiedzających i układu ścieżek oraz miejsc wypoczynku wraz z opisem rozwiązań technicznych, w celu zabezpieczenia przed nadmiernym wydeptywaniem łąk.

§ 5

Tereny objęte zmianą planu nie wymagają uzyskania w odrębnym trybie zgody w zakresie przeznaczenia gruntów rolnych na cele nierolnicze, ponieważ nie obejmują gruntów klas I—III o zwartym obszarze większym niż 1 ha oraz użytków rolnych klas IV w zwartym obszarze przekraczającym 1 ha. W odniesieniu do gruntów leśnych — przeznaczonych do wylesienia obowiązuje uzyskanie zgody Ministra Ochrony Środowiska, Zasobów Naturalnych i Leśnictwa w zakresie przeznaczenia gruntów leśnych stanowiących własność Skarbu Państwa oraz Wojewody Nowosądeckiego dla pozostałych gruntów leśnych stanowiących własność prywatną.

§ 6

Ustala się „0” stawkę wysokości opłaty z tytułu wzrostu wartości działek w wyniku zmiany planu.

III. PRZEPISY I POSTANOWIENIA KOŃCOWE

§ 7

Traci moc uchwała nr X/61/96 Rady Miasta i Gminy Piwniczna z dnia 28.II.1991 r. z późniejszymi zmianami w sprawie zatwierdzenia miejscowego planu ogólnego zagospodarowania przestrzennego Gminy Piwniczna, w odniesieniu do części — obszaru jednostki urbanistycznej „J” — wsi Wierchomla Mała w odniesieniu do elementów i ustaleń wprowadzonych niniejszą zmianą planu.

§ 8

Wykonanie Uchwały powierza się Zarządowi Miasta i Gminy Piwniczna.

§ 9

Uchwała podlega ogłoszeniu na tablicach ogłoszeń Urzędu Miasta i Gminy Piwniczna, wchodzi w życie po upływie 14 dni od daty jej ogłoszenia w Dzienniku Urzędowym Województwa Nowosądeckiego.

Przewodniczącą Rady Gminy: mgr Kazimierz Mirek

GMINA PIWNICZNA - wieś WIERCHOMLA MAŁA

RYSUNEK ZMIANY skala 1:5 000 miejscowego planu ogólnego zagospodarowania przestrzennego GMINY PIWNICZNA zatwierdzonego Uchwałą Nr X/61/91 Rady Miasta i Gminy Piwniczna z dnia 28 lutego 1991 r. (Dz. Urz. Woj. Nowosądeckiego nr 13/91 poz. 73)

w odniesieniu do terenów i zadań we wsi Wierchomla Mała objętych Uchwałą Nr XXVII/211/97 Rady Miasta i Gminy Piwniczna z dnia 29 stycznia 1997 r. w sprawie: przystąpienia do sporządzenia zmiany przedmiotowego miejscowego planu

ORIENTACJA
GRANICZNY OBSZAR OPRACOWANIA PLANU



	Linia granicy terenów o funkcjach...
	Tereny rekreacyjne...
	Linie techniczne (linia energetyczna, linia wodociągowa, linia gazowa, linia telekomunikacyjna)...
	Linie naliczone jako linie rozgraniczające tereny o różnych funkcjach - objęte zmianą miejscowego planu...
USTALENIA OGÓLNE	
MRL, MRJL, ML	Tereny mieszkalnictwa zagospodarowanego jednolitym dziedziem funkcyjnym z funkcjami rekreacyjnymi...
ML1, MP1	Tereny mieszkalnictwa z funkcjami usługowymi i urządzeniami towarzyszącymi...
UL, ULW, UWP	Tereny usługowe, rekreacyjne, sportowe, sportowo-rekreacyjne, z funkcjami usługowymi i urządzeniami towarzyszącymi...
KS	Rejon usług komunikacyjnych, systemów transportu i urządzeń technicznych-siłowni, stacji transformacji...
WZ	Rejon uprawy rolniczej dla celów kulturalnych i wrażliwych...
WZN	Orientacyjne rejon uprawy rolniczej dla celów technicznych i użytkowych...
WZ, KI	Wstępnie określone osie i linie prognozowane występowania wycieków i innych zanieczyszczeń z terenów przeznaczonych do zagospodarowania...
USTALENIA SZCZEGÓLOWE ZMIANY	
1.38 ML1	Strefa mieszkaniowo-rekreacyjna z miejscowymi usługami towarzyszącymi...
1.39 ULW, KS	Strefa dla wybalansowania terenów usługowych w powiązaniu ze stacjami występowania. Program instalacji projektowanego...
1.40 ML1	Strefa mieszkaniowo-rekreacyjna...
1.41 UL, MP1	Strefa mieszkaniowo-usługowa z ogólnodostępnymi usługami z zakresu rekreacji...
1.41 UL, KS	Orientacyjny obszar dla wybalansowania w zieleń przepiękowej tereny przedłużonej dla komunikacji i usług towarzyszących. Rozstrzyga projekt zagospodarowania...
42	Wstępnie określone osie i linie prognozowane występowania wycieków i innych zanieczyszczeń z terenów przeznaczonych do zagospodarowania następujących w projekcie zagospodarowania terenu:
42 WN1	około 380mb
42 WN2	około 400mb
42 WN3	około 410mb
42 WN4	około 200mb
42 WN5	około 150mb
42 WN6	około 110mb
42 WN7	około 830mb
42 WN8	około 600mb jako warian przewidywany
42 WN9	około 600mb
42 WN10	około 530mb
42 WN11	około 700mb
42 WN12	około 480mb
42 WN13	około 750mb
43	Wstępnie określone osie i linie prognozowane występowania wycieków i innych zanieczyszczeń z terenów przeznaczonych do zagospodarowania następujących w projekcie zagospodarowania terenu:
43 KI 1	około 150mb
43 KI 2	około 110mb
44	Wstępnie określone osie i linie prognozowane występowania wycieków i innych zanieczyszczeń z terenów przeznaczonych do zagospodarowania następujących w projekcie zagospodarowania terenu:
44 I 1	około 110mb
44 I 2	około 110mb
44 I 3	około 110mb
44 I 4	około 110mb
44 I 5	około 110mb
44 WZ	około 110mb



125

UCHWAŁA NR XXX/228/97 RADY GMINY GRYBÓW
z dnia 24 lipca 1997 r.

w sprawie uchwalenia zmiany miejscowego planu zagospodarowania przestrzennego Gminy Grybów w sołectwach Biała Niżna, Florynka, Binczarowa, Ptaszkowa, Siolkowa, Kruźłowa Wyżna

Działając na podstawie art. 18 ust. 2 ustawy z dnia 8 marca 1990 r. o samorządzie terytorialnym (t.j. Dz. U. z 1996 r. Nr 13, poz. 74, zm. Nr 58, poz. 261; Nr 106, poz. 496; Nr 132, poz. 622 oraz z 1997 r. Nr 9, poz. 43), art. 8 ust. 1, art. 10 ust. 3, art. 11 ust. 1, art. 26 ustawy z dnia 7 lipca 1994 r. o zagospodarowaniu przestrzennym (Dz. U. Nr 89, poz. 415 i z 1996 r. Nr 106, poz. 469) oraz art. 7 ustawy z dnia 3 lutego 1995 r. o ochronie gruntów rolnych i leśnych (Dz. U. Nr 16, poz. 78) — Rada Gminy Grybów uchwala, co następuje:

§ 1

Zmienia się miejscowy plan zagospodarowania przestrzennego Gminy Grybów (zwany dalej „planem miejscowym”) wprowadzony Uchwałą Nr XX/90/92 Rady Gminy Grybów z dnia 30 grudnia 1992 r. (Dz. Urz. Województwa Nowosądeckiego Nr 2/93, poz. 18, Nr 19/93, poz. 194; Nr 1/94, poz. 10; Nr 4/94, poz. 42; Nr 6/94, poz. 100; Nr 19/94, poz. 211; Nr 24/94, poz. 247; Nr 22/95, poz. 111; Nr 11/96, poz. 32; Nr 37/96, poz. 95; Nr 75/96, poz. 216 — w sposób następujący:

I. Ustalenia szczegółowe

1. Wieś Biała Niżna — Plan Nr 1.

- a) Część działki Nr 918 o pow. 0,51 ha (R IVa, Ps IV, Ł V) stanowiącą dotychczas użytek rolny „3RP” przeznaczona się dla budownictwa mieszkalnego z dopuszczeniem usług nieuciążliwych i oznacza symbolem „8a MN/U”.
- b) Ustala się nieprzekraczalną linię zabudowy 15,0 m od krawędzi jezdni drogi gminnej.

2. Wieś Florynka — Plan Nr 2.

- a) Działkę Nr 594/3 o pow. 0,20 ha (R IVb) stanowiącą dotychczas użytek rolny „3 RP” przeznaczona się dla budownictwa mieszkalnego z dopuszczeniem usług nieuciążliwych i oznacza symbolem „8a MN/U”.
- b) Budynek usytuować w części wschodniej działki, w rzędzie istniejącej zabudowy.

3. Wieś Binczarowa — Plan Nr 3.

- a) Część działki Nr 56/3 o pow. 0,14 ha (R VI) stanowiącą dotychczas użytek rolny „3 RP” przeznaczona się dla budownictwa mieszkalnego i oznacza symbolem „8a MN”.
- b) Ustala się linię zabudowy min. 6,0 m od krawędzi drogi gminnej.
- c) Ustala się zakaz zmiany użytkowania części działki Nr 56/3 oznaczonej jako Ls V.

4. Wieś Ptaszkowa — Plan Nr 4.

- a) Działkę Nr 106 o pow. 0,27 ha (R V) stanowiącą dotychczas użytek rolny „3 RP” przeznaczona się dla budownictwa mieszkalnego z dopuszczeniem usług nieuciążliwych i oznacza symbolem „8a MN/U”.
- b) Ustala się nieprzekraczalną linię zabudowy w odległości 25,0 m od krawędzi jezdni drogi krajowej.
- c) Ustala się, że wjazd na działkę może być urządony wyłącznie z drogi polnej przebiegającej po wschodniej stronie działki.
- d) Obowiązuje uzgodnienie projektu zagospodarowania działki z Dyrekcją Okręgową Dróg Publicznych w Krakowie.

5. Wieś Siolkowa — Plan Nr 5.

- a) Część działki Nr 1076/1 o pow. 0,14 ha (R IVa, Ł IV) stanowiącą dotychczas użytek rolny „3 RP” przeznaczona się dla budownictwa mieszkalnego z dopuszczeniem usług nieuciążliwych i oznacza symbolem „8a MN/U”.

- b) Ustala się nieprzekraczalną linię zabudowy 15,0 m od krawędzi jezdni drogi gminnej „19 GD” oraz warunek równoległego usytuowania budynku od osi drogi.

6. Wieś Kruźłowa Wyżna — Plan Nr 6.

- a) Działki Nr 115/3 i 115/4 o łącznej powierzchni 0,17 ha (R IV) stanowiące dotychczas użytki rolne, przeznaczona się dla budownictwa mieszkalnego z dopuszczeniem usług nieuciążliwych i oznacza symbolem „8a MN/U”.
- b) Ustala się zabezpieczenie wzdłuż południowo-wschodniej granicy działki Nr 115/3 służebności przejazdu na rzecz działek Nr 115/5 i 115/6.

II. Ustalenia dotyczące wszystkich terenów objętych zmianą wymienionych w § 1 cz. I

1. Dopuszcza się usługi wbudowane i wolnostojące o uciążliwości nie przekraczającej granic własności inwestora, z wyjątkiem działki Nr 56/3 w Binczarowej.
2. Ustala się zakaz odprowadzania ścieków do wód i gruntu bez zgody właściwych organów ochrony środowiska i inspekcji sanitarnej.
3. W rozwiązaniach architektoniczno-konstrukcyjnych ustala się obowiązek nawiązania do cech tradycyjnej architektury regionu Podgórze z dachami stromymi i zakazem otwierania połaci dachowych na przeważającej części powierzchni połaci. Gabaryty zabudowy do 1,5 kondygnacji nadziemnych z dopuszczeniem poddasza użytkowego i średniej wysokości poziomu parteru nad terenem nie przekraczającej 1,20 m.
4. W granicach opracowania dopuszcza się wydzielenie dróg dojazdowych do poszczególnych działek o szerokości min. 4,00 m oraz realizację niezbędnych urządzeń infrastruktury technicznej i uzbrojenia terenu.
5. W granicach opracowania obowiązuje ochrona przed zmianą użytkowania terenów oznaczonych w ewidencji jako „Ls” lub „Lz”.
6. Przy liniach energetycznych, urządzeniach gazowniczych i drogach linie zabudowy i strefy bezpieczeństwa ustalić należy według obowiązujących przepisów szczególnych.

§ 2

Ustala się, że wysokość opłaty wyrażonej w stosunku procentowym, wzrostu wartości nieruchomości w związku ze zmianą planu wynosi dla wszystkich działek wymienionych w § 1 cz. I — 10%.

§ 3

Integralną częścią niniejszej uchwały są rysunki planów w skali 1 : 10000 na załącznikach od Nr 1 do Nr 6.

§ 4

Z dniem wejścia w życie niniejszej uchwały traci moc uchwała wymieniona w § 1 w części dotyczącej terenów objętych zmianą.

§ 5

Wykonanie uchwały powierza się Zarządowi Gminy Grybów.

§ 6

Uchwała podlega ogłoszeniu i wchodzi w życie po upływie 14 dni od daty jej opublikowania w Dzienniku Urzędowym Województwa Nowosądeckiego.

Przewodniczący Rady Gminy: mgr Kazimierz Siedlarz

Plan Nr 1 (załącznik do Uchwały Nr XXX/228/97 Rady Gminy Grybów z dnia 24 lipca 1997 r.)

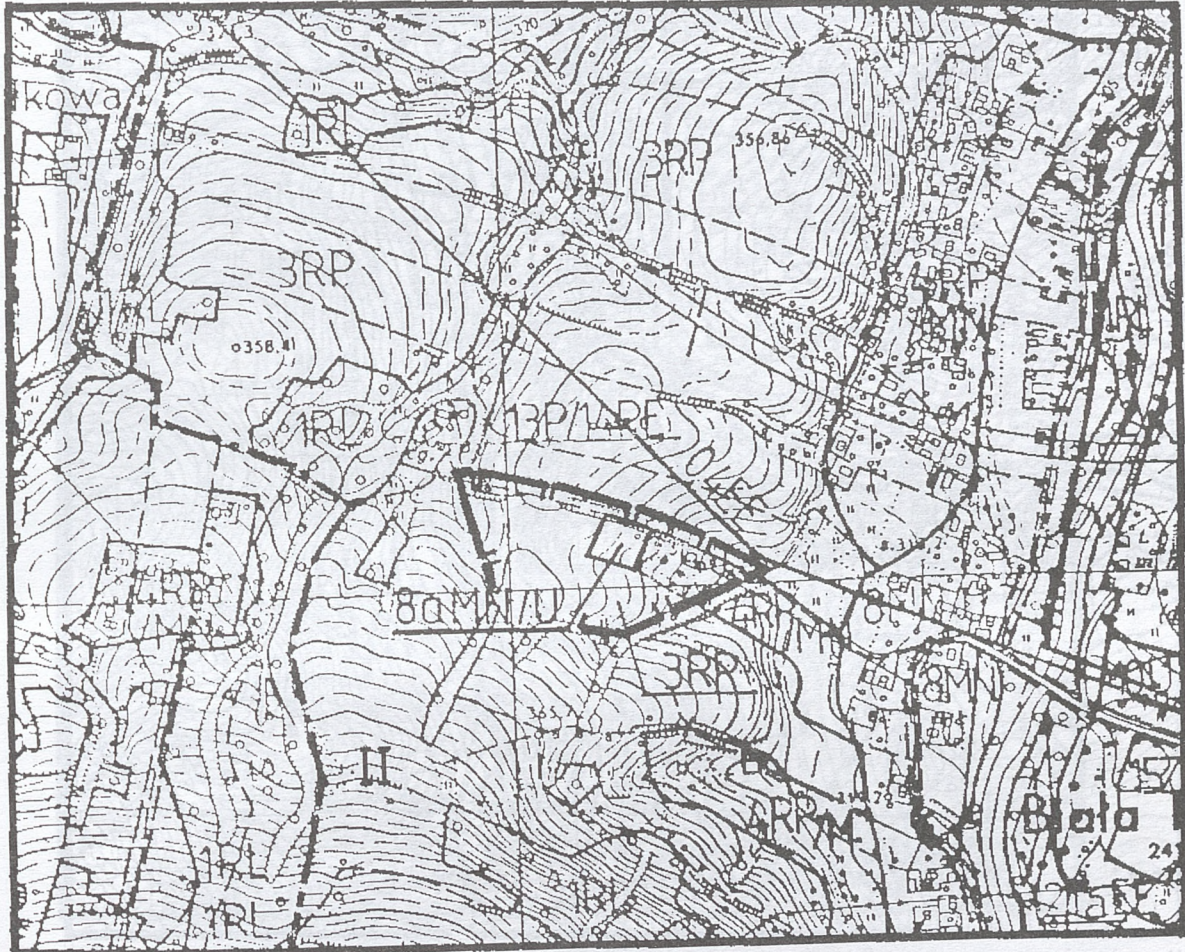
ZMIANA MIEJSCOWEGO PLANU OGÓLNEGO ZAGOSPODAROWANIA PRZESTRZENNEGO GMINY GRYBÓW

Skala 1 : 10000

wprowadzonego Uchwałą Nr XX/90/92 Rady Gminy Grybów z dnia 30 grudnia 1992 r.

Wieś: BIAŁA NIŻNA

dz. nr 918



Ustalania: Granica opracowania

linie rozgraniczające tereny o różnych funkcjach

8 MN/U	tereny osiedleńcze - realizacja różnych form mieszkalnictwa usług i rzemiosła
4 RP/MN	tereny rolne z dopuszczeniem realizacji inwestycji
13P/14PE	tereny przemysłu, działalności i obsługi techniczno-gospodarczej gminy i wsi
1 RL	tereny powierzchniowej eksploatacji surowców
3 RP	lasy i zadrzewienia
	tereny rolne - wskazane rolnictwo ekologiczne
	rejonys istotnych ograniczeń dla zainwestowania z uwagi na konieczność zachowania spójności ekologicznej i drożności ciągów ekologicznych
04 EE	linia elektorenergetyczna 110 kV
II	strefa kulturowa pogórza

OBSZAR OBJEKTU ZMIANĄ PLANU:

8a MN/U	budownictwo mieszkaniowe jednorodzinne z dopuszczeniem usług nieuciążliwych
---------	---

Plan Nr 2 (załącznik do Uchwały Nr XXX/228/97 Rady Gminy Grybów z dnia 24 lipca 1997 r.)

ZMIANA MIEJSCOWEGO PLANU OGÓLNEGO ZAGOSPODAROWANIA PRZESTRZENNEGO GMINY GRYBÓW


Skala 1 : 10000

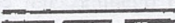
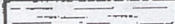
wprowadzonego Uchwałą Nr XX/90/92 Rady Gminy Grybów z dnia 30 grudnia 1992 r.

Wieś: FLORYNKA

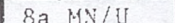
dz. nr 594/3



Ustalenia;  Granica opracowania

	linie rozgraniczające tereny o różnych funkcjach
8 MN/U	tereny osiedleńcze - realizacja różnych form mieszkalnictwa usług i rzemiosła
4 RP/MN	tereny rolne z dopuszczeniem realizacji inwestycji
1 RL	lasy i zadrzewienia
3 RP	tereny rolne - wskazane rolnictwo ekologiczne
2 W	strefy ekologiczne rzek i potoków
	rejony osuwiskowe i predysponowane do osuwania
14 PE	tereny powierzchniowej eksploatacji surowców
19 GD	drogi gminne dojazdowe
02 KR	drogi krajowe o funkcji lokalnej
05 EG	gazociąg wysokoprężny
II	strefa kulturowa pogórza

OBSZAR OBJĘTY ZMIANĄ PLANU:

	8a MN/U	budownictwo mieszkaniowe jednorodzinne z dopuszczeniem usług nieuciążliwych
---	---------	---

Plan Nr 3 (załącznik do Uchwały Nr XXX/228/97 Rady Gminy Grybów z dnia 24 lipca 1997 r.)

ZMIANA MIEJSCOWEGO PLANU OGÓLNEGO ZAGOSPODAROWANIA PRZESTRZENNEGO GMINY GRYBÓW
Skala 1 : 10000
wprowadzonego Uchwałą Nr XX/90/92 Rady Gminy Grybów z dnia 30 grudnia 1992 r.

Wieś: BINCZAROWA

dz. nr 56/3



Ustalenia: Granica opracowania

	linie rozgraniczające tereny o różnych funkcjach
	tereny rolne z dopuszczeniem realizacji inwestycji lasy i zadrzewienia
	tereny rolne - wskazane rolnictwo ekologiczne
	drogi gminne dojazdowe
	rejony istotnych ograniczeń dla zainwestowania z uwagi na konieczność zachowania spójności ekologicznej i drożności ciągów ekologicznych
	szlaki turystyczne
	strefa przyrodnicza zalesionych masywów górskich

OBSZAR OBJĘTY ZMIANĄ PLANU:

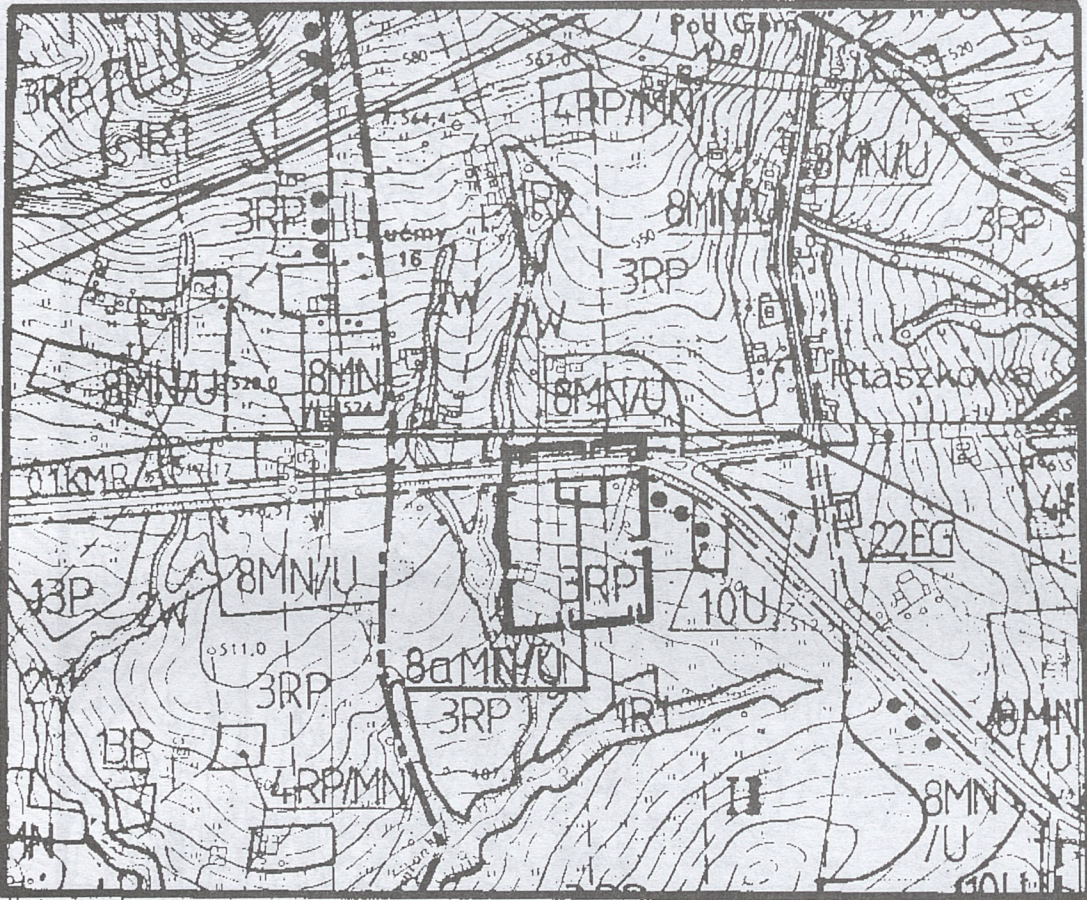
	budownictwo mieszkaniowe jednorodzinne
--	--

Plan Nr 4 (załącznik do Uchwały Nr XXX/228/97 Rady Gminy Grybów z dnia 24 lipca 1997 r.)

ZMIANA MIEJSCOWEGO PLANU OGÓLNEGO ZAGOSPODAROWANIA PRZESTRZENNEGO GMINY GRYBÓW
Skala 1 : 10000
wprowadzonego Uchwałą Nr XX/90/92 Rady Gminy Grybów z dnia 30 grudnia 1992 r.

Wieś: PTASZKOWA

dz. nr 106



Ustalenia:

	Granica opracowania
	linie rozgraniczające tereny o różnych funkcjach
8 MN/U	tereny osiedleńcze – realizacja różnych form mieszkainictwa usług i rzemiosła
10 U	tereny usług różnych – funkcja mieszkaniowa uzupełniająca
13 P	tereny przemysłu, działalności i obsługi techniczno-gospodarczej gminy i wsi
1 RL	lasy i zadrzewienia
2 W	strefy ekologiczne rzek i potoków
3 RP	tereny rolne – wskazane rolnictwo ekologiczne
4 RP/MN	tereny rolne z dopuszczeniem realizacji inwestycji gazociąg wysokoprężny
05 EG	drogi krajowe o funkcji międzyregionalnej
01 KMR	stacja redukcyjno-pomiarowa gazu
22 EG	strefa kulturowa pogórza
II	linia elektroenergetyczna 110 kV
04 EE	szlaki turystyczne

OBSZAR OBJĘTY ZMIANĄ PLANU:

8a MN/U	budownictwo mieszkaniowe jednorodzinne z dopuszczeniem usług nieuciążliwych
---------	---

Plan Nr 5 (załącznik do Uchwały Nr XXX/228/97 Rady Gminy Grybów z dnia 24 lipca 1997 r.)

ZMIANA MIEJSCOWEGO PLANU OGÓLNEGO ZAGOSPODAROWANIA PRZESTRZENNEGO GMINY GRYBÓW


Skala 1 : 10000

wprowadzonego Uchwałą Nr XX/90/92 Rady Gminy Grybów z dnia 30 grudnia 1992 r.

Wieś: SIOŁKOWA

dz. nr 1076/1



Ustalenia:  Granica opracowania

linie rozgraniczające tereny o różnych funkcjach	
8 MN/U	tereny osiedleńcze - realizacja różnych form mieszkalnictwa usług i rzemiosła
4 RP/MN	tereny rolne z dopuszczeniem realizacji inwestycji
3 RP	tereny rolne - wskazane rolnictwo ekologiczne
2 W	strefy ekologiczne rzek i potoków
9 U	tereny usług o sprecyzowanym programie
12 UR	tereny rzemiosła usługowego i produkcyjnego - dla właścicieli zakładów dopuszczona funkcja mieszkaniowa poza strefami uciążliwości
18 WL	drogi wojewódzkie o funkcji lokalnej
19 GD	drogi gminne dojazdowe
II	strefa kulturowa pogórza
05 EG	gazociąg wysokoprężny

OBSZAR OBJĘTY ZMIANĄ PLANU:

8a MN	budownictwo mieszkaniowe jednorodzinne
-------	--

Plan Nr 6 (załącznik do Uchwały Nr XXX/228/97 Rady Gminy Grybów z dnia 24 lipca 1997 r.)

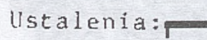
ZMIANA MIEJSCOWEGO PLANU OGÓLNEGO ZAGOSPODAROWANIA PRZESTRZENNEGO GMINY GRYBÓW
Skala 1 : 10000


wprowadzonego Uchwałą Nr XX/90/92 Rady Gminy Grybów z dnia 30 grudnia 1992 r.

Wieś: KRUŻŁOWA WYŻNA

dz. nr 115/3, 115/4



Ustalenia:  Granica opracowania

	linie rozgraniczające tereny o różnych funkcjach
8 MN/U	tereny osiedleńcze – realizacja różnych form mieszkalnictwa usług i rzemiosła
4 RP/MN	tereny rolne – wskazane rolnictwo ekologiczne
1 RL	lasy i zadrzewienia
2 W	strefy ekologiczne rzek i potoków
3 RP	tereny rolne – wskazane rolnictwo ekologiczne
18 WL	drogi wojewódzkie o funkcji lokalnej
II	strefa kulturowa pogórza

OBSZAR OBJĘTY ZMIANĄ PLANU:

8a MN/U	budownictwo mieszkaniowe jednorodzinne z dopuszczeniem usług nieuciążliwych
---------	---