



DZIENNIK URZĘDOWY WOJEWÓDZTWA NOWOSĄDECKIEGO

Nr 52/97

Nowy Sącz, dnia 17 listopada 1997 r.

739

Treść:

Poz.:

Str.

UCHWAŁY

176 — nr LIII/287/97 Rady Gminy Chelmiec z dnia 25 września 1997 r. w sprawie uchwalenia miejscowego planu zagospodarowania przestrzennego Gminy Chelmiec 739

177 — nr XXV/193/97 Rady Gminy w Czarnym Dunajcu z dnia 17 października 1997 r. w sprawie uchwalenia miejscowego planu zagospodarowania przestrzennego Gminy Czarny Dunajec 753

175

UCHWAŁA NR LIII/287/97 RADY GMINY CHELMIEC

z dnia 25 września 1997 r.

w sprawie uchwalenia miejscowego planu zagospodarowania przestrzennego Gminy Chelmiec

Działając na podstawie art. 18 ust. 1 pkt 2 ustawy z dnia 8 marca 1990 r. o samorządzie terytorialnym (Dz. U. z 1996 r. nr 43, poz. 74, nr 58, poz. 261, nr 106, poz. 496, nr 132, poz. 622, z 1997 r. nr 9, poz. 43), art. 8 ust. 1, art. 10 ust. 3, art. 11 ust. 1, art. 26 ustawy z dnia 7 lipca 1994 r. o zagospodarowaniu przestrzennym (Dz. U. nr 89, poz. 415 i z 1996 r. nr 106, poz. 496) oraz art. 7 ust. 1 ustawy z dnia 3 lutego 1995 r. o ochronie gruntów rolnych i leśnych (Dz. U. nr 16, poz. 78 i z 1997 r. nr 60, poz. 370) Rada Gminy Chelmiec uchwala, co następuje:

§ 1

Uchwala się miejscowy plan zagospodarowania przestrzennego Gminy Chelmiec zwany dalej „planem” w sposób następujący:

I. Ustalenia ogólne

1. Plan dotyczy terenu o symbolu MN, RPO, MN/U, U, IU, URp/M określonych w poszczególnych rysunkach planów.
2. W rysunkach planów ustalono przeznaczenie terenów o różnych funkcjach i różnych zasadach zagospodarowania i użytkowania. Linie rozgraniczające między tymi terenami są orientacyjne i dopuszcza się ich uściślenie w celu spełnienia wymogów przepisów szczególnych pod warunkiem, że nie będzie to kolidować z innymi ustaleniami planu.
3. Zasada dostosowania sposobu użytkowania terenów oraz warunków ich zagospodarowania do potrzeb ochrony środowiska przyrodniczego i kulturowego obejmuje:
 - zakaz odprowadzania ścieków do gruntu i wód otwartych,
 - obowiązek prowadzenia zorganizowanej zbiórki odpadów z unieszkodliwianiem ich na wiejskim wysypisku śmieci,
 - zakaz uszczuplania obudowy biologicznej wód płynących,
 - obowiązek dostosowania rozwiązań konstrukcyjnych i architektonicznych w realizowanych obiektach do lokalnych warunków klimatycznych i krajobrazowych.

II. Ustalenia szczegółowe

Wieś: CHELMIEC — plan nr 1.

- Uchyła się ustalenia dotychczas obowiązującego planu miejscowego dla terenu oznaczonego symbolem 02 RP obejmującego działkę nr 59 i przeznaczają dla budownictwa mieszkaniowego, jednorodzinne (MN).
- W granicach opracowania adaptuje się istniejący układ drogowy w tym drogę gminną działkę nr ewid. 718 zapewniającą dojazd do nowowyznaczonych terenów budowlanych.
- Zaopatrzenie w wodę z lokalnego ujęcia.
- Zaopatrzenie w energię elektryczną z istniejącej sieci na warunkach określonych przez zarządzającego.
- Utylizacja i odprowadzenie ścieków do własnych szczelnych okresowo opróżnianych zbiorników z wywozem na wiejską oczyszczalnię ścieków.

— plan nr 2.

- Uchyła się ustalenia dotychczas obowiązującego planu miejscowego dla terenów „koncentracji osadnictwa, realizacji wszelkich form mieszkalnictwa oraz różnego rodzaju usług i rzemiosła” oznaczonego symbolem A1MN/U obejmującego działkę nr 454 i przeznaczają dla terenu koncentracji urządzeń i obsługi gospodarki rolnej z dopuszczeniem mieszkalnictwa (RPO).
- Dojazd do działki zapewniony od drogi lokalnej dz. nr 447.
- Realizacja zabudowy w południowo-zachodniej części działki.
- Przed wydaniem decyzji o warunkach zabudowy i zagospodarowania działki wymagana opinia hydrogeologiczna.
- Zaopatrzenie w wodę z lokalnego ujęcia.

- Zaopatrzenie w energię elektryczną z istniejącej sieci na warunkach określonych przez zarządzającego.
- Utylizacja i odprowadzenie ścieków do własnych szczelnych okresowo opróżnianych zbiorników z wywozem na wiejską oczyszczalnię ścieków.

Wieś: NISKOWA — plan nr 3.

- Uchyła się ustalenia dotychczas obowiązującego planu miejscowego dla terenów rolnych (02 RP) stanowiących działkę nr 578 i przeznacza dla budownictwa mieszkaniowego, jednorodzinne z dopuszczeniem usług i rzemiosła nieuciążliwego (MN/U).
- Dojazd do działki zapewniony od istniejącej drogi gminnej (N 8 G) przebiegającej wzdłuż północnej granicy działki nr 578.
- Zaopatrzenie w wodę z lokalnego ujęcia.
- Zaopatrzenie w energię elektryczną z istniejącej sieci na warunkach określonych przez zarządzającego.
- Utylizacja i odprowadzenie ścieków do własnych szczelnych okresowo opróżnianych zbiorników z wywozem na wiejską oczyszczalnię ścieków.

— plan nr 4.

- Uchyła się ustalenia dotychczas obowiązującego planu miejscowego dla terenów rolnych (02 RP) stanowiących działkę nr 18/1 i przeznacza dla budownictwa mieszkaniowego, jednorodzinne (MN).
- Realizacja zabudowy wymaga wcześniejszego udokumentowania prawa przejazdu, przechodu i przegonu przez sąsiednią działkę, co umożliwi dostęp do nowo wyznaczonego terenu budowlanego od drogi publicznej — tj. drogi gminnej (N 8 G).
- Zaopatrzenie w wodę z lokalnego ujęcia.
- Zaopatrzenie w energię elektryczną z istniejącej sieci na warunkach określonych przez zarządzającego.
- Utylizacja i odprowadzenie ścieków do własnych szczelnych okresowo opróżnianych zbiorników z wywozem na wiejską oczyszczalnię ścieków.

Wieś: ŚWINIARSKO — plan nr 5.

- Uchyła się ustalenia dotychczas obowiązującego planu miejscowego dla terenów rolnych (02 RP) stanowiących działki nr nr 513/1, 513/2, 513/3 i 513/4 i przeznacza dla terenu koncentracji obiektów użyteczności publicznej (budowy kościoła Rzymsko-Katolickiego) (U).
- Sposób zabudowy i zagospodarowania terenu podlega uzgodnieniu z Wojewódzkim Konserwatorem Zabytków oraz wymaga zaopiniowania przez Zarządcę ujęcia wody w ŚwiniarSKU.
- Zaopatrzenie w wodę i energię elektryczną na warunkach określonych przez właściwe Zarządy w dostosowaniu do wymogów przepisów szczególnych.
- Dojazd do działek nr 513/1, 513/2, 513/3 i 513/4 od drogi wojewódzkiej (013 WL).

Wieś: RDZIOSTÓW — plan nr 6.

- Uchyła się ustalenia dotychczas obowiązującego planu miejscowego dla terenów rolnych (02 RP) stanowiących działki 197/2 i część działki nr 200/1 i przeznacza dla budownictwa mieszkaniowego, jednorodzinne (MN).
- Zakaz sytuowania zabudowy na północ od wyznaczonych terenów budowlanych. Obowiązek zapewnienia drożności korytarza ekologicznego określonego w rysunku planu.

- Dojazd do nowo wyznaczonego terenu budowlanego od drogi wojewódzkiej 013 WL na warunkach określonych przez Zarządcę Drogi.

- Zaopatrzenie w wodę z lokalnego ujęcia.
- Zaopatrzenie w energię elektryczną z istniejącej sieci na warunkach określonych przez zarządzającego.
- Utylizacja i odprowadzenie ścieków do własnych szczelnych okresowo opróżnianych zbiorników z wywozem na wiejską oczyszczalnię ścieków.

Wieś: BICZYCE DOLNE — plan nr 7.

- Uchyła się ustalenia dotychczas obowiązującego planu miejscowego dla terenów rolnych (02 RP) stanowiących działkę nr 3 i przeznacza dla budownictwa mieszkaniowego, jednorodzinne (MN).
- Dojazd do nowo wyznaczonych terenów budowlanych od drogi krajowej Nr 98 Wadowice-Limanowa-Nowy Sącz (011 KMR) na warunkach określonych przez Zarządcę Drogi.
- Zaopatrzenie w wodę z lokalnego ujęcia.
- Zaopatrzenie w energię elektryczną z istniejącej sieci na warunkach określonych przez zarządzającego.
- Utylizacja i odprowadzenie ścieków do własnych szczelnych okresowo opróżnianych zbiorników z wywozem na wiejską oczyszczalnię ścieków.

Wieś: WIELOGŁOWY — plan nr 8.

- Uchyła się ustalenia dotychczas obowiązującego planu miejscowego dla terenów rolnych (02 RP) stanowiących działkę nr 416 i przeznacza dla usług o oddziaływaniu zamykającym się w granicach własnej działki inwestora (1U).
- Dojazd do nowo wyznaczonego terenu usług (1U) od drogi lokalnej przebiegającej wzdłuż wschodniej granicy działki.
- Realizacja zabudowy i zagospodarowania przy uwzględnieniu wymogów przepisów szczególnych stosownie do profilu usług.
- Zaopatrzenie w wodę z własnego ujęcia.
- Zaopatrzenie w energię elektryczną z istniejącej sieci na warunkach określonych przez zarządzającego.
- Unieszkodliwianie ścieków i odpadów na warunkach określonych przepisami szczególnymi.

Wieś: DĄBROWA — plan nr 9.

- Uchyła się ustalenia dotychczas obowiązującego planu miejscowego dla terenów rolnych (02 RP) stanowiących działki nr nr 280/1, 280/2, 280/3 i 280/4 i przeznacza dla budownictwa mieszkaniowego, jednorodzinne (MN).
- W granicach opracowania adaptuje się istniejący układ komunikacyjny w tym drogę krajową nr 99 Brzesko-Krynica (09 KMR) przebiegającą wzdłuż północnej granicy nowo wyznaczonego terenu budowlanego. Dojazd na warunkach określonych przez właściwego Zarządcę Dróg.
- Zaopatrzenie w wodę z własnego ujęcia.
- Zaopatrzenie w energię elektryczną z istniejącej sieci na warunkach określonych przez zarządzającego.
- Utylizacja i odprowadzenie ścieków do własnych szczelnych okresowo opróżnianych zbiorników z wywozem na wiejską oczyszczalnię ścieków.

Wieś: PASZYN — plan nr 10.

- Uchyla się ustalenia dotychczas obowiązującego planu miejscowego dla terenów rolnych (02 RP) stanowiących działkę nr 314/9 i przeznacza dla budownictwa mieszkaniowego, jednorodzinnego (MN).
- Dojazd do nowowyznaczonego terenu budowlanego zapewniony poprzez drogę lokalną nr ewid. działki 313.
- Zaopatrzenie w wodę z własnego ujęcia.
- Zaopatrzenie w energię elektryczną z istniejącej sieci na warunkach określonych przez zarządzającego.
- Utylizacja i odprowadzenie ścieków do własnych szczelnych okresowo opróżnianych zbiorników z wywozem na wiejską oczyszczalnię ścieków.

Wieś: KRASNE POTOCKIE — plan nr 11.

- Uchyla się ustalenia dotychczas obowiązującego planu miejscowego dla terenów rolnych (02 RP) stanowiących działkę nr 56 i przeznacza dla budownictwa mieszkaniowego, jednorodzinnego (MN).
- Dojazd do nowowyznaczonego terenu budowlanego zapewniony drogą gminną przebiegającą wzdłuż południowo-zachodniej granicy działki.
- Zaopatrzenie w wodę z własnego ujęcia.
- Zaopatrzenie w energię elektryczną z istniejącej sieci na warunkach określonych przez zarządzającego.
- Utylizacja i odprowadzenie ścieków do własnych szczelnych okresowo opróżnianych zbiorników z wywozem na wiejską oczyszczalnię ścieków.
- Uchyla się ustalenia dotychczas obowiązującego planu miejscowego dla terenów rolnych (02 RP) o pow. 0,10 ha oraz części działki o pow. 0,40 ha dla terenów „koncentracji osadnictwa, realizacji wszelkich form mieszkalnictwa oraz różnego rodzaju usług i rzemiosła” stanowiącą działkę nr 22 i przeznacza dla rzemiosła produkcyjnego z dopuszczeniem mieszkalnictwa dla inwestora (URp/M).
- Dojazd do terenu drogą lokalną dz. nr ewid. 23.
- Zaopatrzenie w wodę z własnego ujęcia.
- Zaopatrzenie w energię elektryczną z istniejącej sieci na warunkach określonych przez zarządzającego.
- Zaopatrzenie w gaz z istniejącej sieci na warunkach określonych przez zarządzającego.

- Utylizacja ścieków i zagospodarowanie odpadów poprodukcyjnych stosownie do wymogów przepisów szczególnych w nawiązaniu do przyjętego profilu produkcji.

§ 2

Ustala się następujące wysokości opłaty z tytułu wzrostu wartości działki w wyniku zmiany przeznaczenia terenów:

— działka nr 59 w Chelmcu	— 5%
— działka nr 454 w Chelmcu	— 5%
— działka nr 578 w Niskowej	— 5%
— działka nr 18/1 w Niskowej	— 5%
— działki nr nr 513/1, 513/2, 513/3, 513/4 w Świniarsku	— 15%
— działki nr 197/2 i 200/1 w Rdziostowie	— 5%
— działka nr 3 w Biczycach Dolnych	— 5%
— działka nr 416 w Wielogłowach	— 5%
— działki nr 280/1, 280/2, 280/3 i 280/4 w Dąbrowej	— 5%
— działka nr 314/9 w Paszynie	— 5%
— działki nr 56 w Krasnem Potockiem	— 5%
— działka nr 22 w Krasnem Potockiem	— 10%

§ 3

Integralną częścią niniejszego planu miejscowego zagospodarowania przestrzennego Gminy Chelmeć określonego w § 1 są rysunki w skali 1 : 5000, stanowiące załączniki od nr 1 do nr 11 do Uchwały.

§ 4

Traci moc Uchwała nr XXIX/111/92 Rady Gminy Chelmeć z dnia 4 czerwca 1992 r. (Dz. Urz. Woj. Nowosądeckiego nr 18/92, poz. 172 z późn. zmianami) i Uchwała nr XXXIX/158/93 Rady Gminy Chelmeć z dnia 3 czerwca 1993 r. (Dz. Urz. Woj. Nowosądeckiego nr 14/93, poz. 140 z późn. zmianami) w sprawie zatwierdzenia planu zagospodarowania przestrzennego Gminy Chelmeć, w części ustaleń wprowadzonych niniejszym planem i wymienionych w § 1.

§ 5

Wykonanie uchwały powierza się Zarządowi Gminy.

§ 6

Uchwała wchodzi w życie po upływie 14 dni od daty jej ogłoszenia w Dzienniku Urzędowym Województwa Nowosądeckiego.

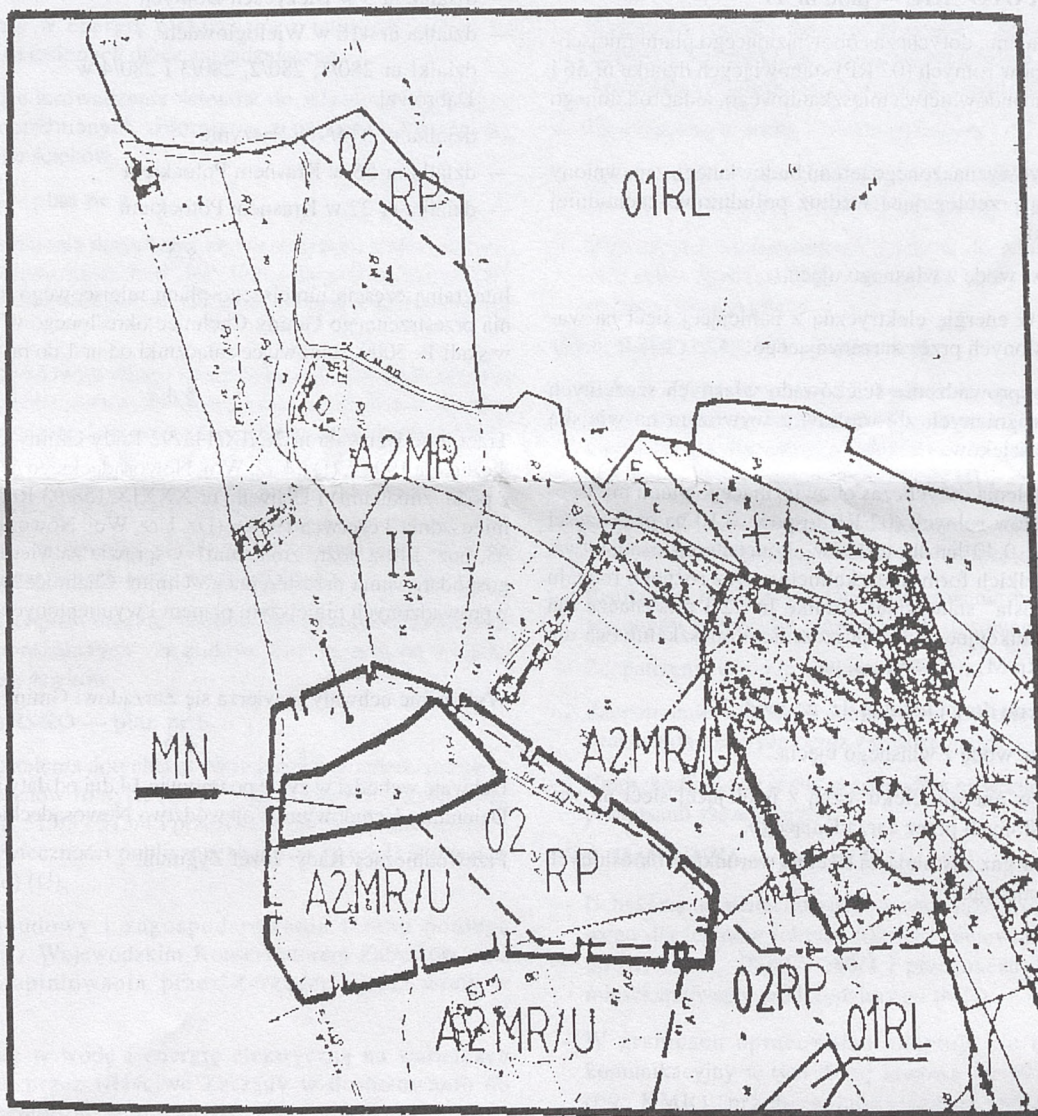
Przewodniczący Rady: Józef Zygmunt

Plan nr 1 (załącznik do
Uchwały Nr LIII/287/97 Rady Gminy Chelmiec
z dnia 25.09.1997 r.)

MIEJSCOWY PLAN ZAGOSPODAROWANIA PRZESTRZENNEGO
GMINY: C H E Ł M I E C skala 1:5 000

wieś: Chelmiec

dz.nr 59



Ustalenia: — Granica opracowania

A 2 MR/U	tereny rolno-osadnicze
01 RL	strefa leśna
02 RP	tereny rolne
II	strefa kulturowa pogórzy

OBSZAR OBJĘTY ZMIANĄ PLANU:

MN	budownictwo mieszkaniowe jednorodzinne
----	--

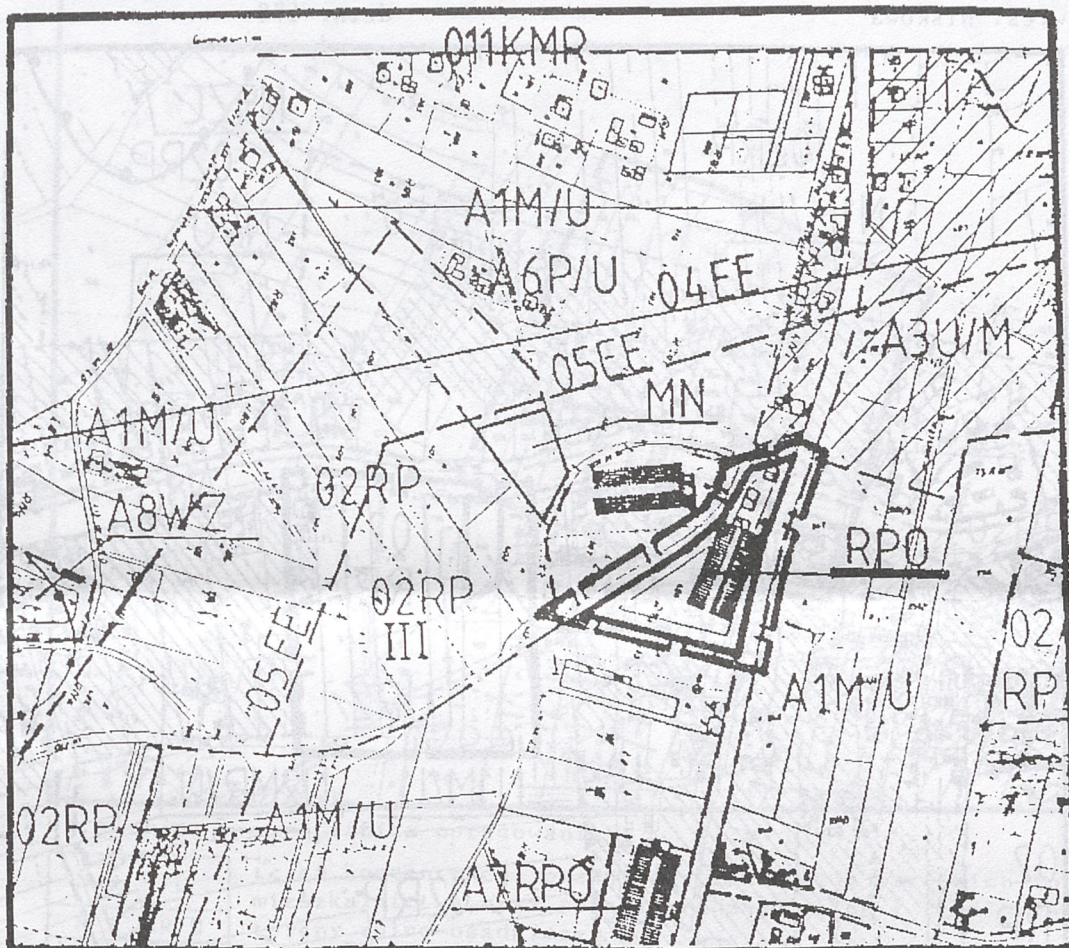
Plan nr 2 (załącznik do
Uchwały Nr LIII/287/97 Rady Gminy Chelmiec
z dnia 25.09.1997 r.)

MIEJSCOWY PLAN ZAGOSPODAROWANIA PRZESTRZENNEGO
GMINY: C H E Ł M I E C

skala 1:5 000

wieś: Chelmiec

dz.nr 454



Ustalenia: — Granica opracowania

A 1 M/U
A 3 U/M
A 6 P/U
02 RP
MN
A 8 WZ

011 KMR

III

04 EE

05 EE

== == == == drogi lokalne i dojazdowe

OBSZAR OBJĘTY ZMIANĄ PLANU:

RP0

teren koncentracji osadnictwa, realizacja wszelkich form
mieszkalnictwa oraz różnego rodzaju usług i rzemiosła
teren koncentracji osadnictwa, realizacja usług, rzemiosła
i mieszkalnictwa

tereny przemysłu, składów drobnej wytwórczości

tereny rolne

budownictwo mieszkaniowe jednorodzinne

teren zrealizowanego ujęcia wód podziemnych

istniejąca droga krajowa Nr 98 Wadowice-limanowa-Nowy Sącz
-Gorlice o funkcji międzyregionalnej

strefa kulturowa Kotliny Sadeckiej

istniejąca linia w/n 111 kV Biegonice-Roznów

realizowana linia 110 kV od istniejącej stacji 110/15 kV

drogi lokalne i dojazdowe

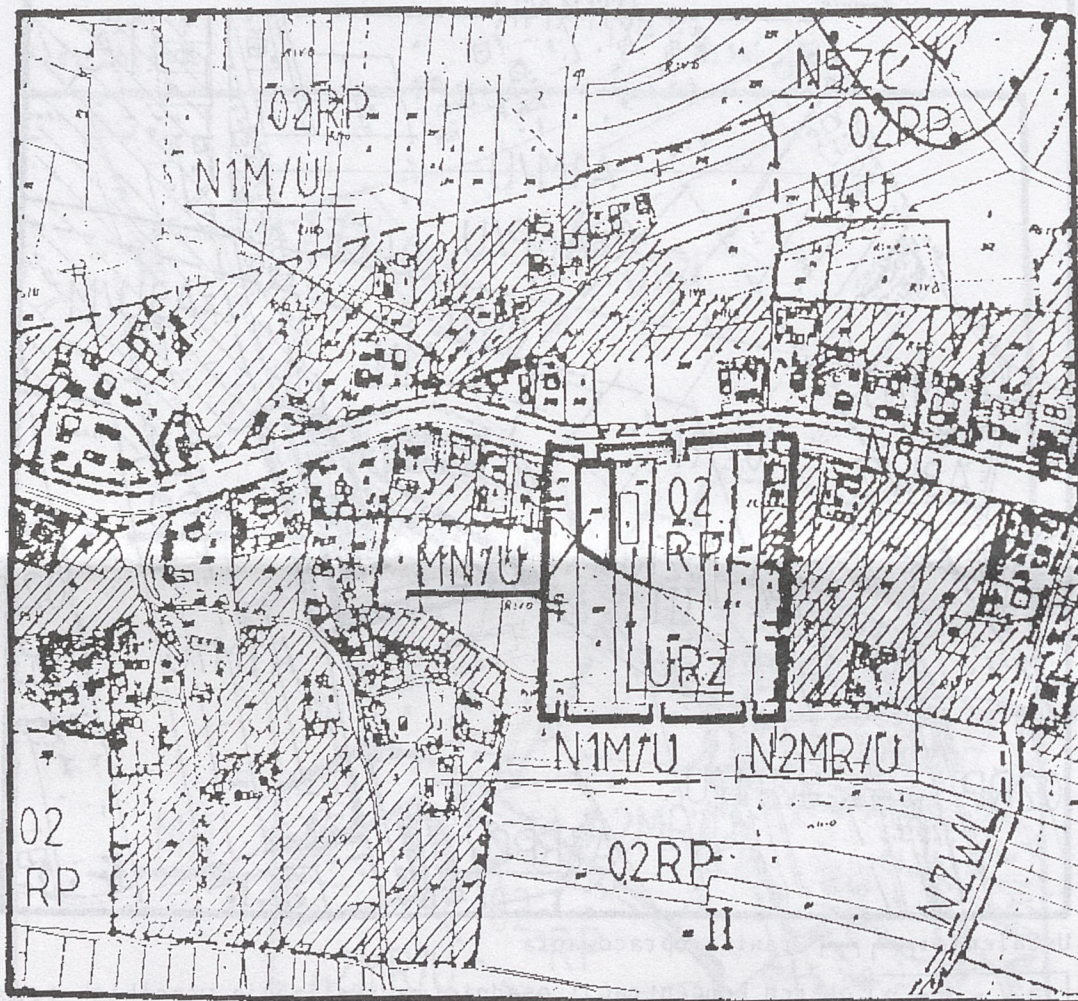
teren koncentracji urządzeń produkcji i obsługi gospodarki
rolnej z dopuszczeniem mieszkalnictwa

Plan nr 3 (załącznik do
Uchwały Nr LIII/287/97 Rady Gminy Chelmiec
z dnia 25.09.1997 r.)

MIEJSKOWY PLAN ZAGOSPODAROWANIA PRZESTRZENNEGO GMINY: C H E L M I E C

wieś: Niskowa

dz.nr 578



Ustalenia: — Granica opracowania

N1 M/U	teren koncentracji osadnictwa, realizacja wszelkich form
N2 MR/U	mieszkalnictwa, oraz różnego rodzaju usług i rzemiosła
N4 U	tereny rolno-osadnicze
URz	teren obiektów użyteczności publicznej
02 RP	rzemiosło produkcyjne
	tereny rolne
	tereny posiadające decyzję rolną
N8 G	istniejące drogi gminne adaptowane
N7 WL	istniejąca droga wojewódzka Nr 25 364 Biczycze-Podrzecze
II	strefa kulturowa pogórzy

OBSZAR OBJĘTY ZMIANĄ PLANU:

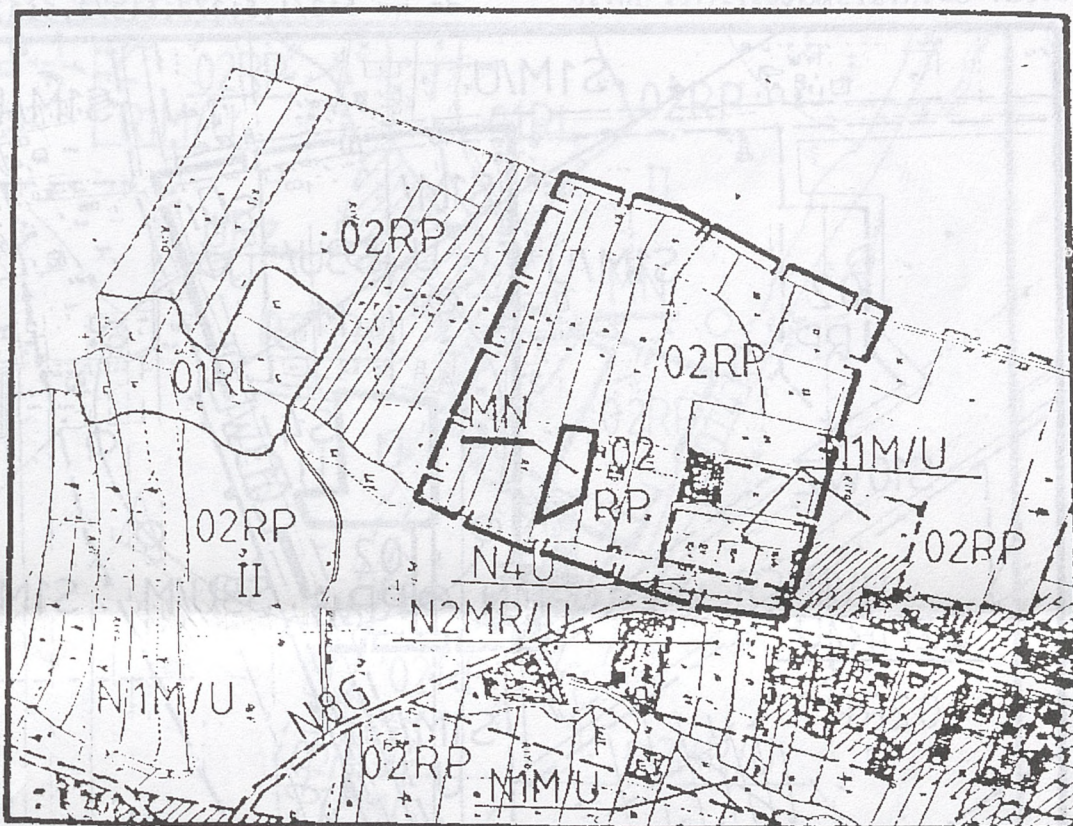
MN/U	budownictwo mieszkaniowe z dopuszczeniem usług i rzemiosła nieuciążliwego
------	---

Plan nr 4 (załącznik do
Uchwały Nr LIII/287/97 Rady Gminy Chełmiec
z dnia 25.09.1997 r.)

MIEJSOWY PLAN ZAGOSPODAROWANIA PRZESTRZENNEGO
GMINY: C H E Ł M I E C skala 1:5 000

wieś: Niskowa

dz.nr 18/1



Ustalenia: Granica opracowania

N 1 M/U	teren koncentracji osadnictwa, realizacja wszelkich form mieszkalnictwa, oraz różnego rodzaju usług i rzemiosła
N 2 MR/U	tereny rolno-osadnicze
N 4 U	teren obiektów użyteczności publicznej
O1 RL	strefa leśna
O2 RP	tereny rolne
	tereny posiadające decyzję rolną
N 5 G	istniejące drogi gminne adaptowane
N 7 WL	istniejąca droga wojewódzka Nr 25 364 Biczycze-POdrzecz
II	strefa kulturowa pogórzy

OBSZAR OBIEKTY ZMIANA PLANU:

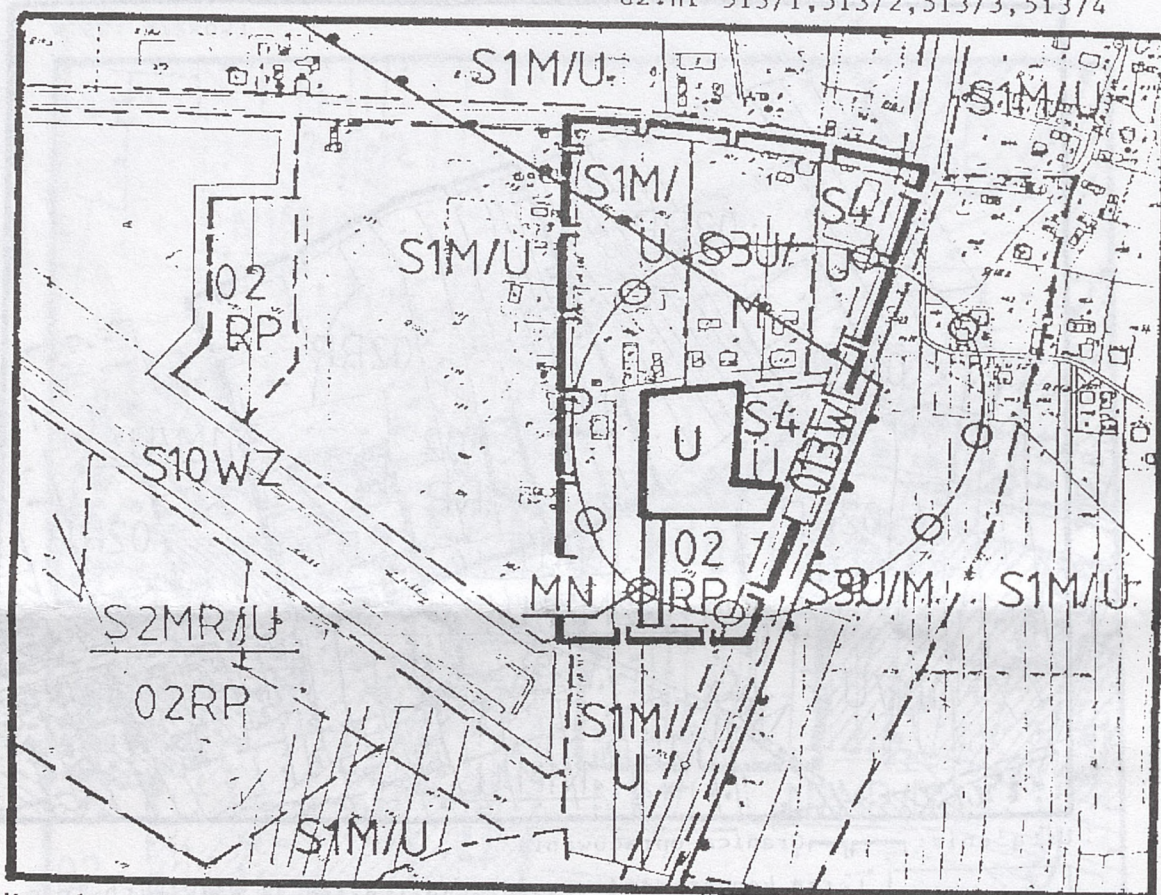
AN budownictwo mieszkaniowe jednorodzinne

Plan nr 5 (załącznik do
Uchwały Nr LIII/287/97 Rady Gminy Chelmeć
z dnia 25.09.1997 r.)

MIEJSCOWY PLAN ZAGOSPODAROWANIA PRZESTRZENNEGO
GMINY: C H E Ł M I E C skala 1: 5 000

wieś: Swiniarsko

dz.nr 513/1, 513/2, 513/3, 513/4



Ustalenia: — Granica opracowania

S 4 U
S 1 M U
S 2 MR U
S 3 U M
S 10 WZ
O2 RP
III
MN
O13 WL

teren obiektów użyteczności publicznej

teren koncentracji osadnictwa, realizacja wszelkich form
mieszkalnictwa, oraz różnego rodzaju usług i rzemiosła

tereny rolno-osadnicze

teren koncentracji osadnictwa, realizacja usług, rzemiosła
i mieszkalnictwa

istniejące ujęcie 16 studni wierconych dla Nowego Sącza i za-
kładu uzdatniania wody

tereny rolne

drogi lokalne i dojazdowe

strefa kulturowa Kotliny Sadeckiej

budownictwo mieszkaniowe jednorodzinne

strefa ochrony konserwatorskiej

strefa ochronna od ujęcia wody

istniejąca droga wojewódzka o funkcji ponadlokalnej

OBSZAR OBJĘTY ZMIANĄ PLANU:

U

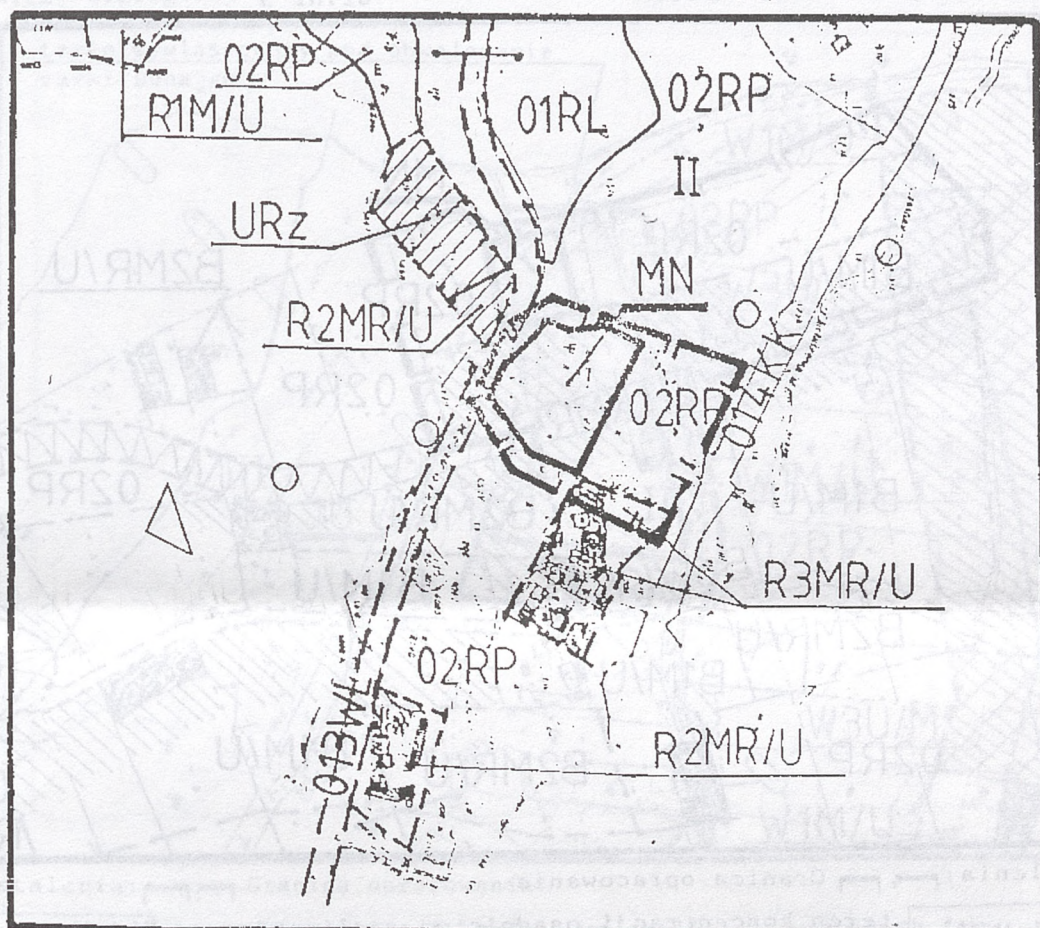
teren koncentracji obiektów użyteczności publicznej
(budowa kościoła Rzymsko-Katolickiego)

Plan nr 6 (załącznik do
Uchwały Nr LIII/287/97 Rady Gminy Chelmiec
z dnia 25.09.1997 r.)

MIEJSCOWY PLAN ZAGOSPODAROWANIA PRZESTRZENNEGO
GMINY: C H E Ł M I E C skala 1:5 000

wieś: Rdziostów

dz.nr 197/2,200/1



Ustalenia: — Granica opracowania

R2 MR/U	013 WL	istniejące drogi wojewódzkie o funkcji ponadlokalnej
R3 MR/U		tereny rolno-osadnicze
R1 M/U		teren koncentracji osadnictwa, realizacja wszelkich form osadnictwa oraz różnego rodzaju usług i rzemiosła
01 RL		strefa leśna
02 RP		tereny rolne
URz		rzemiosło produkcyjne
014 KK		istniejąca linia kolejowa Chabówka-Nowy Sącz
II		ciągi ekologiczne, ograniczone zainwestowanie, zakaz wprowadzania elementów przerywających ciąg
		strefa kulturowa pogórzy
		tereny posiadające decyzję rolną

OBSZAR OBJĘTY ZMIANĄ PLANU:

MN	budownictwo mieszkaniowe jednorodzinne
----	--

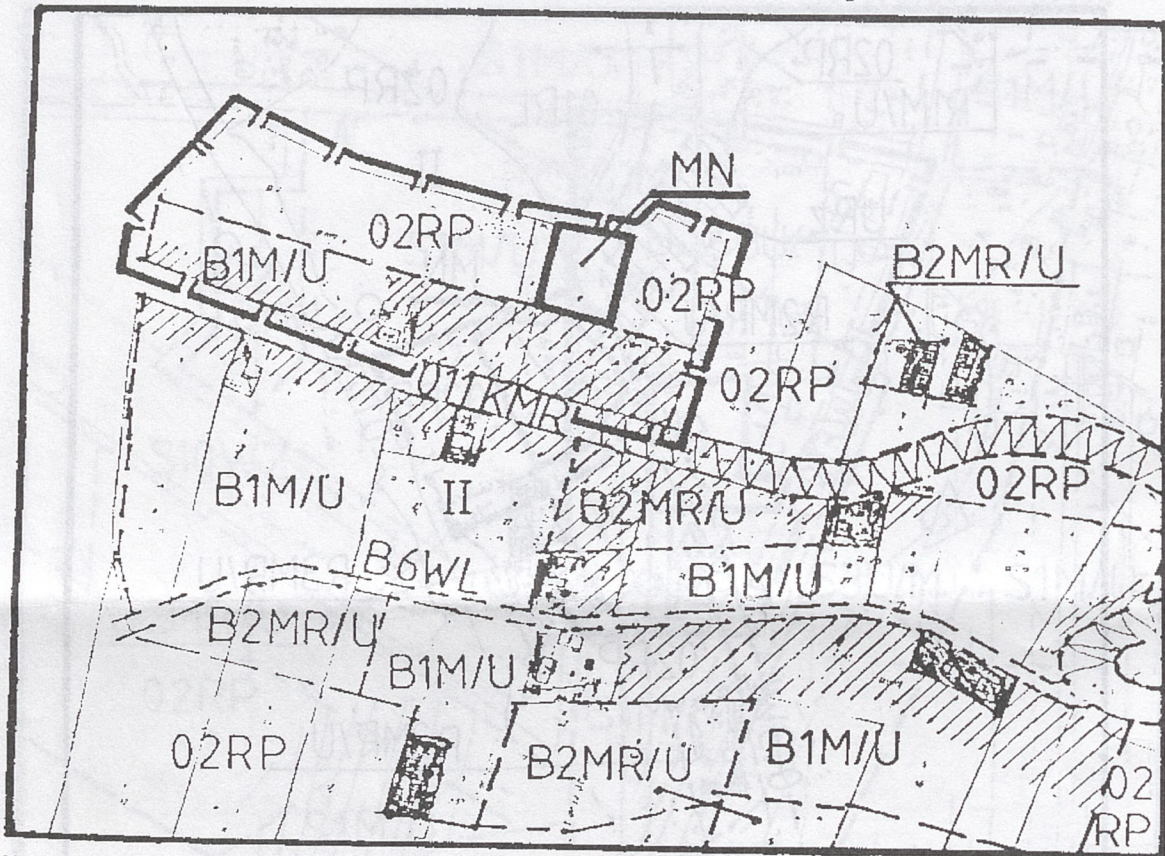
Plan nr 7 (załącznik do
Uchwały Nr LIII/287/97 Rady Gminy Chelmiec
z dnia 25.09.1997 r.)

MIEJSCOWY PLAN ZAGOSPODAROWANIA PRZESTRZENNEGO
GMINY: C H E Ł M I E C

skala 1:5 000

wieś: Biczycze Dolne

dz.nr 3



Ustalenia: — Granica opracowania

B 1 M/U	teren koncentracji osadnictwa realizacja wszelkich form
B 2 MR/U	mieszkalnictwa oraz różnego rodzaju usług i rzemiosła
02 RP	tereny rolno-osadnicze
	tereny rolne
B 6 WL	tereny posiadające decyzję rolną
	istniejąca droga wojewódzka o funkcji lokalnej Nr 25 364
	Biczycze-Podrzecze
011 KMR	istniejąca droga krajowa Nr 98 Wadowice-Limanowa-Nowy Sącz
	-Gorlice o funkcji międzyregionalnej
II	ciągi widokowe
	strefa kulturowa pogórzy

OBSZAR OBJĘTY ZMIANĄ PLANU:

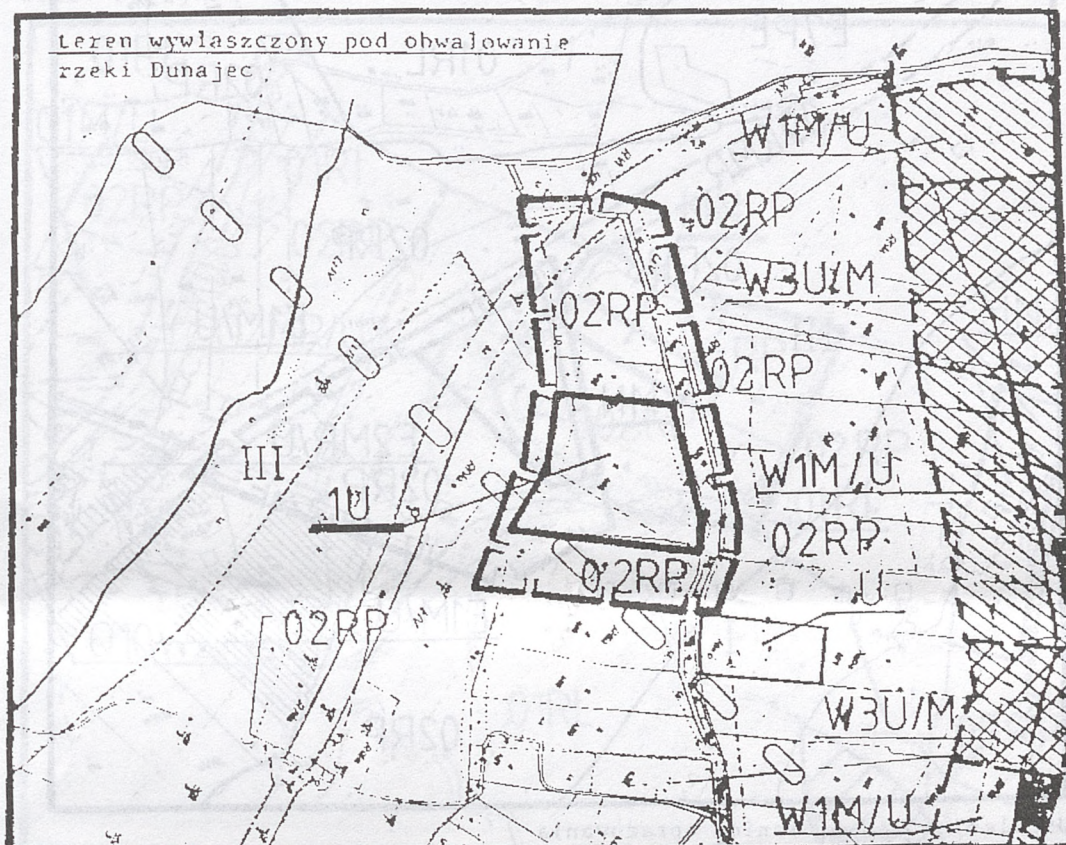
MN	budownictwo mieszkaniowe jednorodzinne
----	--

Plan nr 8 (załącznik do
Uchwały Nr LIII/287/97 Rady Gminy Chelmiec
z dnia 25.09.1997 r.)

MIEJSCOWY PLAN ZAGOSPODAROWANIA PRZESTRZENNEGO
GMINY: C H E Ł M I E C skala 1:5 000

wieś: Wielogłowy

dz.nr 416



Ustalenia: Granica opracowania

W 1 M/U	teren koncentracji osadnictwa, realizacja wszelkich form
W 3 U/M	mieszkalnictwa oraz różnego rodzaju usług i rzemiosła
U	teren koncentracji osadnictwa, realizacji usług, rzemiosła
O2 RP	i mieszkalnictwa
	teren usług z zachowaniem uciążliwości w granicach działki
	tereny rolne
	tereny posiadające decyzję rolną
III	strefa obszaru poszukiwania ropy naftowej
	strefa kulturowa Kotliny Sądeckiej

OBSZAR OBJĘTY ZMIANĄ PLANU:

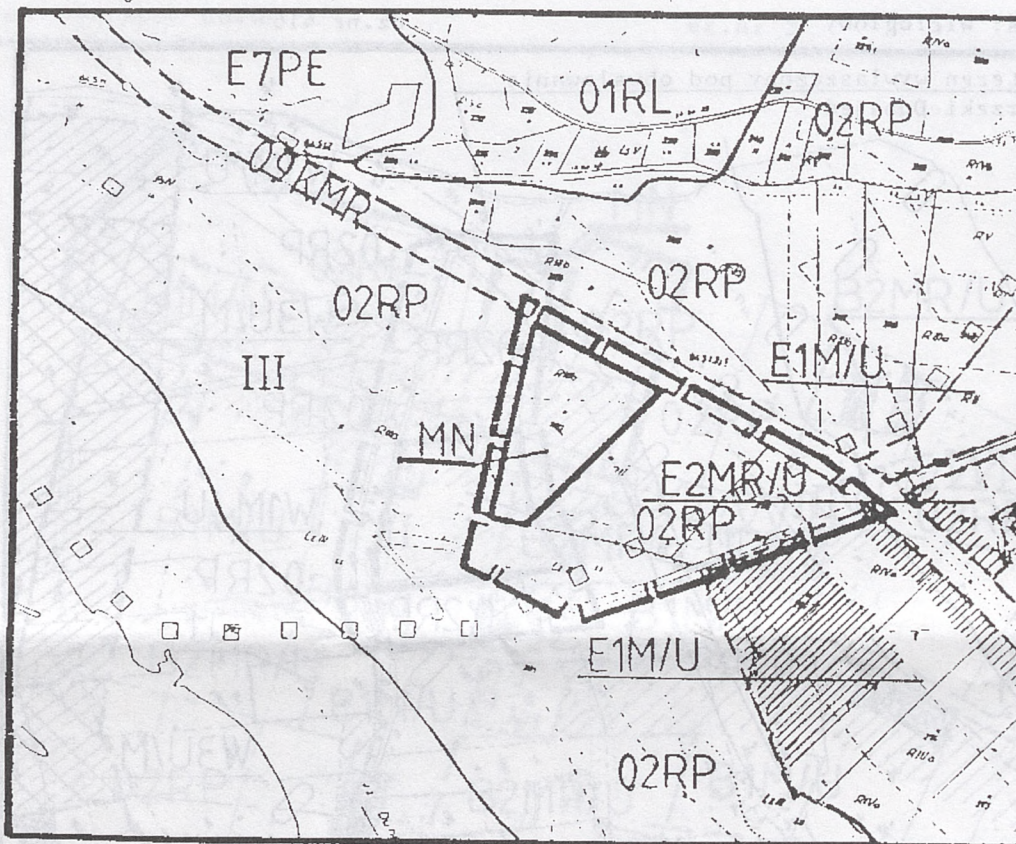
1 U	teren usług o oddziaływaniu zamykającym się w granicach
	działki inwestora

Plan nr 9 (załącznik do
Uchwały Nr LIII/287/97 Rady Gminy Chelmelec
z dnia 25.09.1997 r.)

MIEJSCOWY PLAN ZAGOSPODAROWANIA PRZESTRZENNEGO
GMINY: C H E Ł M I E C skala 1:5 000

wieś: Dąbrowa

dz.nr 280/1,280/2,280/3,280/4



Ustalenia: — Granica opracowania

E1 M/U	teren koncentracji osadnictwa, realizacja wszelkich form
E2 MR/U	mieszkalnictwa oraz różnego rodzaju usług i rzemiosła
E7 PE	tereny rolno-osadnicze
02 RP	teren eksploatacji złóż
01 RL	tereny rolne
09 KMR	strefa leśna
III	strefa terenu i obszaru górniczego
MN	tereny posiadające decyzję rolną
	istniejąca droga krajowa Nr 99 Brzesko-Krynica o funkcji
	międzyregionalnej
	strefa kulturowa Kotliny Sądeckiej

OBSZAR OBJĘTY ZMIANĄ PLANU:

MN	budownictwo mieszkaniowe jednorodzinne
----	--

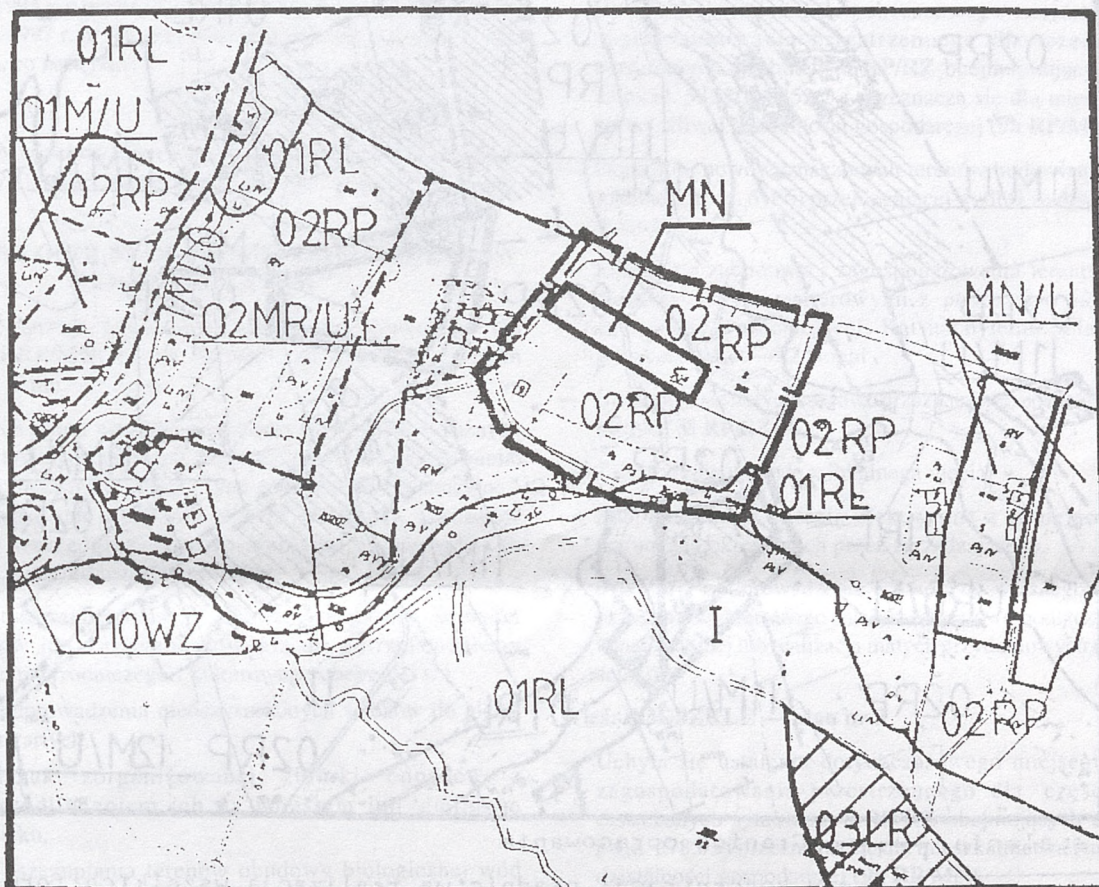
Plan nr 10 (załącznik do
Uchwały Nr LIII/287/97 Rady Gminy Chelmiec
z dnia 25.09.1997 r.)

MIEJSCOWY PLAN ZAGOSPODAROWANIA PRZESTRZENNEGO
GMINY: C H E Ł M I E C

skala 1:5 000

wieś: Paszyn

dz.nr 314/9



Ustalenia: — Granica opracowania

02 MR/U
MN/U
01 RL
02 RP
03 LR
010 WZ

tereny rolno-osadnicze
budownictwo mieszkaniowe jednorodzinne z dopuszczeniem
usług i rzemiosła nieuciążliwego
strefa leśna
tereny rolne
tereny doleśień, zadrzewień
rejon projektowanego ujęcia wód powierzchniowych potoku
dla wodociągów zbiorczych
strefa przyrodnicza grzbietów górskich i rzeki Dunajec
istniejąca droga wojewódzka Nr 25 315 Paszyn-Mogilno-Krużłowa

OBSZAR OBJĘTY ZMIANĄ PLANU:

MN

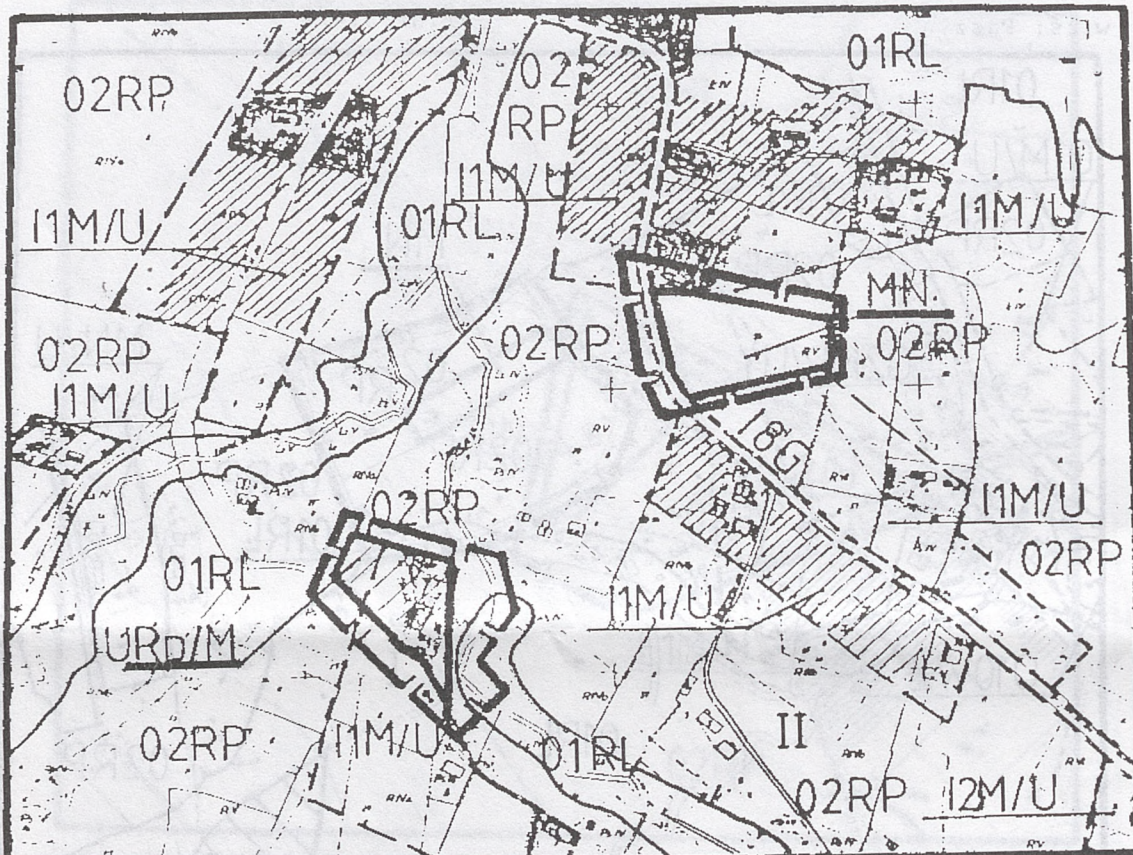
budownictwo mieszkaniowe jednorodzinne

Plan nr 11 (załącznik do
Uchwały Nr LIII/287/97 Rady Gminy Chelmiec
z dnia 25.09.1997 r.)

MIEJSCOWY PLAN ZAGOSPODAROWANIA PRZESTRZENNEGO
GMINY: C H E Ł M I E C skala 1:5 000

wieś: Krasne Potockie

dz.nr 22, 56



Ustalenia: — Granica opracowania

I 1 M/U
I 2 MR/U
01 RL
02 RP
I 8 G
II

teren koncentracji osadnictwa, realizacja wszelkich form
mieszkalnictwa oraz różnego rodzaju usług i rzemiosła
teren rolno-osadniczy
strefa leśna
tereny rolne
tereny posiadające decyzję rolną
istniejące drogi gminne adaptowane
strefa kulturowa pogórzy

OBZAR OBJĘTY ZMIANĄ PLANU:

MN
URp/M

budownictwo mieszkaniowe jednorodzinne
rzemiosło produkcyjne z dopuszczeniem mieszkalnictwa dla
inwestora

177

**UCHWAŁA NR XXXV/193/97
RADY GMINY W CZARNYM DUNAJCU
z dnia 17 października 1997 roku**

w sprawie uchwalenia miejscowego planu zagospodarowania przestrzennego Gminy Czarny Dunajec

Działając na podstawie art. 18 ust. 2 pkt 5 Ustawy z dnia 8.03.1990 r. o samorządzie terytorialnym (Dz. U. z 1996 r. nr 13, poz. 74, nr 58, poz. 261, nr 106, poz. 496, nr 132, poz. 622 i z 1997 r. nr 9, poz. 43 i nr 107, poz. 686), art. 8 ust. 1, art. 10 ust. 3 art. 26 ust. 3 Ustawy z dnia 7 lipca 1994 roku o zagospodarowaniu przestrzennym (Dz. U. nr 89 poz. 415 i z 1996 r. nr 106, poz. 496) oraz art. 7 ust. 1 Ustawy z dnia 3 lutego 1995 r. o ochronie gruntów rolnych i leśnych (Dz. U. nr 16, poz. 78 i z 1997 r. nr 60, poz. 370) Rada Gminy w Czarnym Dunajcu uchwala, co następuje:

§ 1

Uchwala się Miejscowy Plan Zagospodarowania Przestrzennego Gminy Czarny Dunajec, zwany dalej „Planem” w następujący sposób:

**I. USTALENIA OGÓLNE DLA WSZYSTKICH OBSZARÓW
OBJĘTYCH PLANEM**

1. Plan dotyczy terenów oznaczonych odpowiednio symbolami: 15a MN/U, 9a RP/MN, 17 aU określonych w poszczególnych rysunkach planu.
2. W rysunkach planu ustalono przeznaczenie terenów o różnych funkcjach i różnych zasadach zagospodarowania i użytkowania. Linie rozgraniczające między tymi terenami są orientacyjne i dopuszcza się ich uściślenie w celu spełnienia wymogów przepisów szczegółowych, pod warunkiem, że nie będzie to kolidować z innymi ustaleniami planu.
3. Zasada dostosowania sposobu użytkowania terenów, możliwości i warunków ich zagospodarowania do potrzeb ochrony środowiska przyrodniczego i kulturowego obejmuje:
 - zakaz odprowadzenia nieoczyszczonych ścieków do gleb i wód otwartych,
 - obowiązek zorganizowanej zbiórki odpadów z unieszkodliwieniem ich na wiejskim lub gminnym wysypisku,
 - zakaz uszczuplania terenów obudowy biologicznej wód płynących,
 - obowiązek dostosowania rozwiązań konstrukcyjno-architektonicznych realizowanych obiektów do lokalnych warunków klimatyczno-krajobrazowych.

II. USTALENIA SZCZEGÓŁOWE

Wieś: PODSZKLE — plan nr 1

- Uchyla się ustalenia dotychczasowego miejscowego planu zagospodarowania przestrzennego dla części terenów oznaczonych symbolem **8 RP/RZ** obejmujących działki o nr ewid. 1946/1, 1936, 1937, 1938, 1939 i przeznacza się dla mieszkalnictwa i nieuciążliwej działalności gospodarczej (**9a RP/MN**).
- Dojazd do nowowyznaczonych terenów budowlanych od drogi lokalnej przebiegającej wzdłuż południowej i zachodniej granicy działek.
- Utrzymuje się dotychczasowe funkcje pozostałych terenów rolnych [8 RP/RZ].
- Zaopatrzenie w wodę z lokalnego ujęcia.
- Zaopatrzenie w energię elektryczną z istniejącej sieci, na warunkach podanych przez zarządzającego.

- Utylizacja i odprowadzenie ścieków do własnego, szczelnego okresowo wybieralnego osadnika docelowo podłączenie do sieci kanalizacyjnej lub realizacja małych przydomowych oczyszczalni ścieków.

Wieś: PODSZKLE — plan nr 2

- Uchyla się ustalenia dotychczasowego miejscowego planu zagospodarowania przestrzennego dla części terenów oznaczonych symbolem **8 RP/RZ** obejmujących działki o nr ewid. 3352/1, 3352/2 i przeznacza się dla mieszkalnictwa i nieuciążliwej działalności gospodarczej (**9a RP/MN**).
- Dojazd do nowowyznaczonych terenów budowlanych od drogi lokalnej (nr dz. 6166) przebiegającej wzdłuż zachodniej granicy działek.
- Realizacja zabudowy i zagospodarowania terenu budynkami jednorodinnymi parterowymi z poddaszem użytkowym w zabudowie wolnostojącej. Kąt nachylenia połaci dachu w granicach od 40—52 stopni.
- Utrzymuje się dotychczasowe przeznaczenie pozostałych terenów rolnych [8 RP/RZ].
- Zaopatrzenie w wodę z lokalnego ujęcia.
- Zaopatrzenie w energię elektryczną z istniejącej sieci, na warunkach określonych przez zarządzającego.

- Utylizacja i odprowadzenie ścieków do własnego, szczelnego, okresowo wybieralnego osadnika docelowo podłączenie do sieci kanalizacyjnej lub realizacja małych przydomowych oczyszczalni ścieków.

Wieś: PODSZKLE — plan nr 3

- Uchyla się ustalenia dotychczasowego miejscowego planu zagospodarowania przestrzennego dla części terenów oznaczonych symbolem **8 RP/RZ** obejmujących działkę o nr ewid. 2785/5 i przeznacza się dla mieszkalnictwa i nieuciążliwej działalności gospodarczej (**9a RP/MN**).
- Dojazd do nowowyznaczonych terenów budowlanych drogą lokalną nr ewid. 2785/4.
- Uchyla się ustalenia dotychczasowego miejscowego planu zagospodarowania przestrzennego dla części terenów oznaczonych symbolem **8 RP/RZ** obejmujących działki o nr ewid. 2785/3, 2787/2, 2786, 2787/1, 2809/18 i przeznacza się dla usług o sprecyzowanym programie — zabudowa rekreacyjna — symbol (**17aU**).
- W granicach opracowania adaptuje się istniejący układ komunikacyjny w tym drogę dojazdową lokalną nr ewid. 6151 i 2785/4.
- Uchyla się ustalenia dotychczasowego miejscowego planu zagospodarowania przestrzennego dla części terenów oznaczonych symbolem **8 RP/RZ** obejmujących działki o nr ewid. 2782/3 i przeznacza się dla usług o sprecyzowanym programie — zabudowa rekreacyjna — symbol (**17aU**).
- Realizacja usług na dz. nr 2782/3 — możliwa wyłącznie po wcześniejszym udokumentowaniu prawa przejazdu, przechodu i przegonu przez sąsiednie działki w celu zapewnienia dostępności komunikacyjnej od drogi publicznej.

- Zaopatrzenie w wodę z lokalnego ujęcia.
- Zaopatrzenie w energię elektryczną z istniejącej sieci, na warunkach podanych przez zarządzającego.
- Utylizacja i odprowadzenie ścieków do własnego, szczelnego, okresowo wybieralnego osadnika docelowo podłączenie do sieci kanalizacyjnej lub realizacja małych przydomowych oczyszczalni ścieków.

Wieś: PODSZKLE — plan nr 7

- Uchyla się ustalenia dotychczasowego miejscowego planu zagospodarowania przestrzennego dla części terenów oznaczonych symbolem **8 RP/RZ** obejmujących działki o nr ewid. 1524/1, 1525, 1526, 1477/1, i przeznacza się dla — mieszkalnictwa i nieuciążliwej działalności gospodarczej (9 RP/MN) dla rolników (tereny rolne z dopuszczeniem mieszkalnictwa i nieuciążliwej działalności gospodarczej).
- W granicach opracowania adaptuje się istniejący układ komunikacyjny, w tym drogi lokalne.
- Realizacja usług na dz. nr 2782/3 — możliwa wyłącznie po wcześniejszym udokumentowaniu prawa przejazdu, przechodu i przegonu przez sąsiednie działki w celu zapewnienia dostępności komunikacyjnej od drogi publicznej.
- Zaopatrzenie w wodę z lokalnego ujęcia.
- Zaopatrzenie w energię elektryczną z istniejącej sieci, na warunkach podanych przez zarządzającego.
- Utylizacja i odprowadzenie ścieków do własnego, szczelnego, okresowo wybieralnego osadnika, docelowo podłączenie do sieci kanalizacyjnej lub realizacja małych przydomowych oczyszczalni ścieków.

Wieś: RATUŁÓW — plan nr 4

- Uchyla się ustalenia dotychczasowego miejscowego planu zagospodarowania przestrzennego dla części terenów oznaczonych symbolem **8 RP/RZ** obejmujących działkę o nr ewid. 8577 i przeznacza się dla mieszkalnictwa i nieuciążliwej działalności gospodarczej (**9a RP/MN**).
- Dojazd do nowowyznaczonych terenów budowlanych drogą gminną nr ewid. 11084.
- Zaopatrzenie w wodę z lokalnego ujęcia.
- Zaopatrzenie w energię elektryczną z istniejącej sieci, na warunkach podanych przez zarządzającego.
- Utylizacja i odprowadzenie ścieków do własnego, szczelnego, okresowo wybieralnego osadnika docelowo podłączenie do sieci kanalizacyjnej lub realizacja małych przydomowych oczyszczalni ścieków.

Wieś: CHOCHOŁÓW — plan nr 5

- Uchyla się ustalenia dotychczasowego miejscowego planu zagospodarowania przestrzennego dla części terenów oznaczonych symbolem **8 RP/RZ** obejmujących działki o nr ewid. 2524, 2519 i nr 2527 i przeznacza się dla — mieszkalnictwa i nieuciążliwej działalności gospodarczej, usług i rzemiosła — (**15a MN/U**).
- Sposób zabudowy i zagospodarowania działki oraz kształtowanie architektury obiektów podlega uzgodnieniu z Wojewódzkim Konserwatorem Zabytków, przy uwzględnieniu przepisów szczególnych.
- W granicach opracowania adaptuje się istniejący układ komunikacyjny, w tym drogi lokalne.
- Zakaz stosowania projektów gotowych.
- Zaopatrzenie w wodę z lokalnego ujęcia.
- Zaopatrzenie w energię elektryczną z istniejącej sieci, na warunkach podanych przez zarządzającego.
- Utylizacja i odprowadzenie ścieków do własnego, szczelnego, okresowo wybieralnego osadnika, docelowo podłączenie do sieci kanalizacyjnej lub realizacja małych przydomowych oczyszczalni ścieków.

Wieś: PIENIAŻKOWICE — plan nr 6

- Uchyla się ustalenia dotychczasowego miejscowego planu zagospodarowania przestrzennego dla części terenów oznaczonych symbolem **8 RP/RZ** obejmujących działki o nr ewid. 866/1, 866/2, 866/3, 866/4 oraz część działki nr 866/5 i przeznacza się dla — mieszkalnictwa i nieuciążliwej działalności gospodarczej, usług i rzemiosła — (**15a MN/U**).
- Obowiązuje utrzymanie terenów obudowy ekologicznej wód płynących.
- Decyzja o ustaleniu warunków i zagospodarowania terenu musi być poprzedzona opinią hydrologiczną.
- Dojazd do nowowyznaczonego terenu budowlanego od drogi krajowej o znaczeniu regionalnym (02 KR) poprzez dz. nr 866/4.
- Zakaz stosowania projektów gotowych.
- Zaopatrzenie w wodę z lokalnego ujęcia.
- Zaopatrzenie w energię elektryczną z istniejącej sieci, na warunkach podanych przez zarządzającego.
- Utylizacja i odprowadzenie ścieków do własnego, szczelnego, okresowo wybieralnego osadnika docelowo podłączenie do sieci kanalizacyjnej lub realizacja małych przydomowych oczyszczalni ścieków.

§ 3

Ustala się następujące wysokości opłat z tytułu wzrostu wartości nieruchomości, w związku ze zmianą planu — wyrażoną w stosunku procentowym:

we wsi Podzskle — działki: 1946/1, 1936, 1937, 1939, 1938	— 10%
we wsi Podzskle — działki: 3352/1, 3352/2	— 10%
we wsi Podzskle — działki: 2785/5, 2786, 2787/1, 2809/18, 2782/3	— 10%
we wsi Podzskle — działki: 1524/1, 1525, 1526, 1477/1	— 10%
we wsi Ratułów — działka: 8577,	— 5%
we wsi Chochółów — działki: 2524, 2519, 2527	— 15%
we wsi Pieniążkowice — działki: 866/1, 866/2, 866/3, 866/4	— 10%

§ 3

Integralną częścią niniejszego planu miejscowego zagospodarowania przestrzennego Gminy Czarny Dunajec określonego w § 1 są rysunki planu w skali 1 : 10000, stanowiące załączniki od nr 1 do nr 7.

§ 4

Traci moc Uchwała nr III/22/94 Rady Gminy w Czarnym Dunajcu z dnia 23 sierpnia 1994 roku w sprawie zatwierdzenia planu zagospodarowania przestrzennego Gminy Czarny Dunajec (Dz. Urz. Woj. Nowosąd. nr 17/94, poz. 197, nr 25/94, poz. 290, nr 25/94, poz. 291, nr 3/96, poz. 12 i nr 7/97, poz. 26) w części ustaleń wprowadzonych planem i wymienionych w § 1.

§ 5

Wykonanie Uchwały powierza się Zarządowi Gminy Czarny Dunajec.

§ 6

Uchwała podlega ogłoszeniu na tablicy ogłoszeń Urzędu Gminy i wchodzi w życie po upływie 14 dni od daty jej publikacji w Dzienniku Urzędowym Województwa Nowosądeckiego.

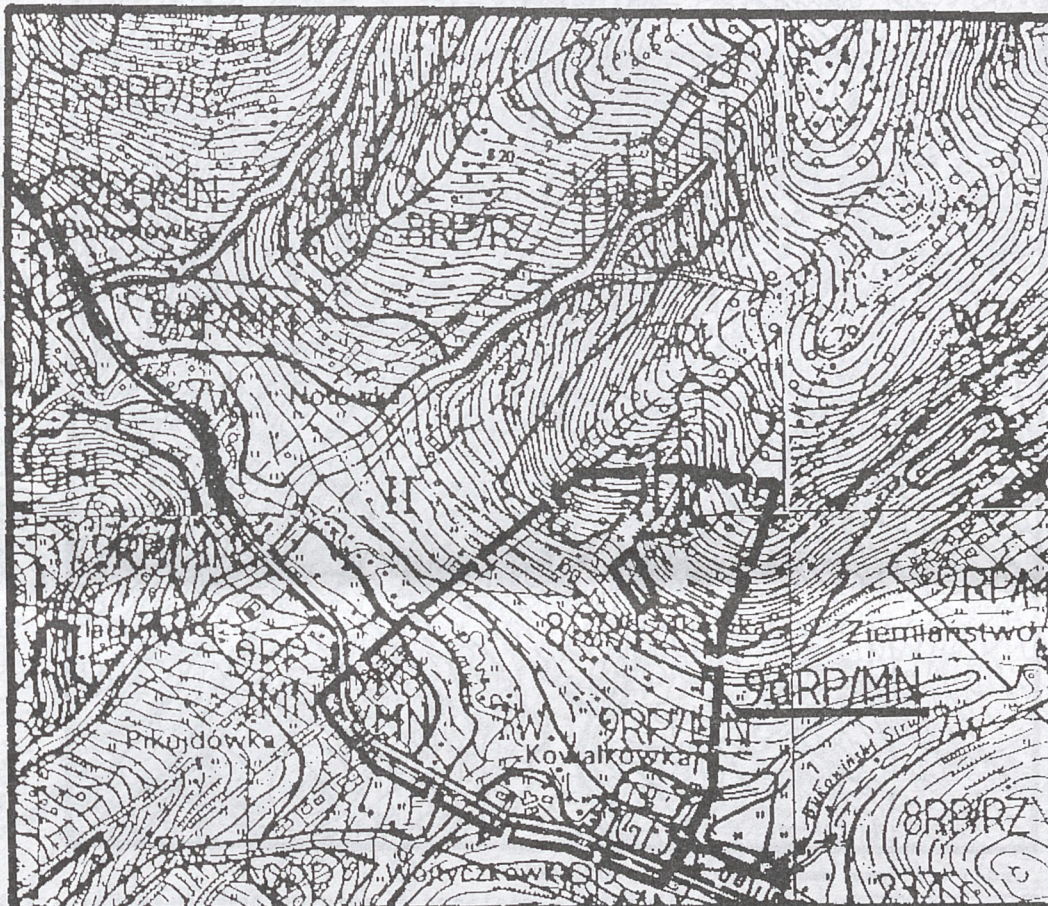
Przewodniczący Rady: Tadeusz Czepiel

Plan nr 1 (załącznik do
Uchwały Nr XXXV/193/97
Rady Gminy w Czarnym Dunajcu
z dnia 17.X.1997r.


MIEJSCOWY PLAN ZAGOSPODAROWANIA PRZESTRZENNEGO
GMINY: C Z A R N Y D U N A J E C skala 1:10 000

wieś: Podszkle

dz.nr 1946/1,1936,1937,1938,1939



Ustalenia:

 Granica opracowania	
9 RP/MN	tereny rolne z dopuszczeniem mieszkalnictwa i nieuciążliwej działalności gospodarczej
8 RP/RZ	tereny upraw polowych i użytków zielonych wskazane rolnictwo ekologiczne
5 RL	tereny leśne o dużym znaczeniu dla ekologicznego funkcjonowania obszaru chronionego przed zainwestowaniem
6 RL	pozostałe lasy i zadrzewienia
6a RL	tereny wskazane pod zalesienia, zadrzewienia
7 W	strefy ekologiczne rzek i potoków
31 GD	drogi gminne dojazdowe
II	obszar przyrodniczo-górski

Obszar objęty zmianą planu:

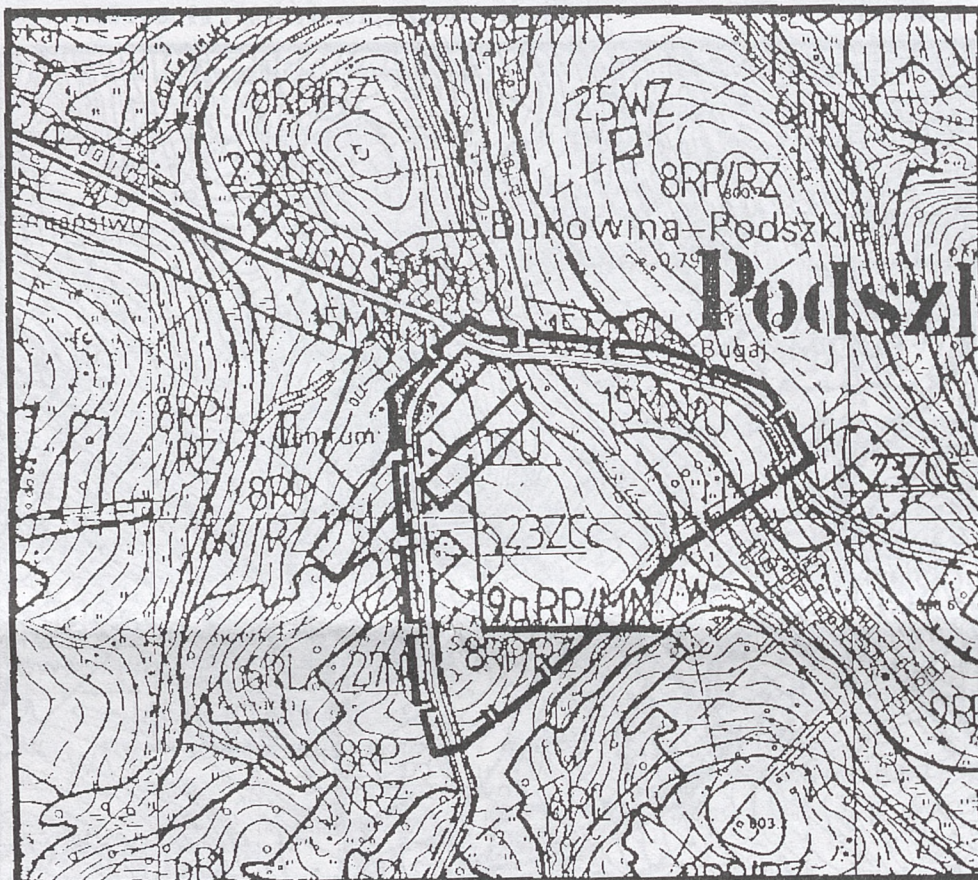
9a RP/MN	tereny rolne z dopuszczeniem mieszkalnictwa i nieuciążliwej działalności gospodarczej
----------	---

Plan nr 2 (załącznik do
Uchwały Nr XXXV/193/97
Rady Gminy w Czarnym Dunajcu
z dnia 17.X.1997r.

MIEJSKOWY PLAN ZAGOSPODAROWANIA PRZESTRZENNEGO
GMINY: C Z A R N Y D U N A J E C skala 1:10 000

wieś: Podszkle

dz.nr 3352/1, 3352/2.



Ustalenia: — Granica opracowania

15 MN/U	tereny osiedleńcze – realizacja różnych form mieszkalnictwa oraz usług i rzemiosła o uciążliwości nieprzekraczającej granic lokalizacji
9 RP/MN	tereny rolne z dopuszczeniem mieszkalnictwa i nieuciążliwej działalności gospodarczej
17 U	tereny usług o sprecyzowanym programie
6 RL	pozostałe lasy i zadrzewienia
6a RL	tereny wskazane pod zalesienia, zadrzewienia
8 RP/RZ	tereny upraw polowych i użytków zielonych wskazane rolnictwo ekologiczne
RU	projektowane wysypiska śmieci
WZ	istniejące ujęcia wody i projektowane o ustalonej lokalizacji
7 W	strefy ekologiczne rzek i potoków
31 GD	drogi gminne dojazdowe
30 WL	drogi wojewódzkie o znaczeniu lokalnym
11	obszar przyrodniczo-górski

OSTATNI OBJĘTY ZMIANĄ PLANU:

9a RP/MN	tereny rolne z dopuszczeniem mieszkalnictwa i nieuciążliwej działalności gospodarczej
----------	---

Plan nr 3 (załącznik do
Uchwały Nr XXXV/193/97
Rady Gminy w Czarnym Dunajcu
z dnia 17.X.1997r.

MIEJSKOWY PLAN ZAGOSPODAROWANIA PRZESTRZENNEGO
GMINY: C Z A R N Y D U N A J E C skala 1:10 000

wieś: Podszkle

dz.nr 2785/5,2785/4,2786,2787/1,2809/18,2782/3,2785/3,
2787/2



skala: — Granica opracowania

9 RP/MN	tereny rolne z dopuszczeniem mieszkalnictwa i nieuciążliwej działalności gospodarczej
5 RL	tereny leśne o dużym znaczeniu dla ekologicznego funkcjonowania obszaru chronione przed zainwestowaniem
7 W	strefy ekologiczne rzek i potoków
8 RP/RZ	tereny upraw polowych i użytków zielonych wskazane rolnictwo ekologiczne
6a RL	tereny wskazane pod zalesienia, zadrzewienia
II	obszar przyrodniczo-górski

CE SZAR OBJĘTY ZMIANĄ PLANU:

9a RP/MN	tereny rolne z dopuszczeniem mieszkalnictwa i nieuciążliwej działalności gospodarczej
17a U	tereny o sprecyzowanym programie (zabudowa rekreacyjna)

Plan nr 7 (załącznik do
Uchwały Nr XXXV/193/97
Rady Gminy w Czarnym Dunajcu
z dnia 17.X.1997r.)

MIEJSCOWY PLAN ZAGOSPODAROWANIA PRZESTRZENNEGO GMINY: C Z A R N Y D U N A J E C skala 1:10 000

wieś: Podszkle

dz.nr 1524/1,1525,1526,1477/1



Ustalenia:

9 RP/MN	Granica opracowania tereny rolne z dopuszczeniem mieszkalnictwa i nieuciążliwej działalności gospodarczej
8 RP/RZ	tereny upraw polowych i użytków zielonych wskazane rolnictwo ekologiczne
5 RL	tereny leśne o dużym znaczeniu dla ekologicznego funkcjonowania obszaru chronionego przed zainwestowaniem
5 RL	pozostałe lasy i zadrzewienia
6a RL	tereny wskazane pod zalesienia, zadrzewienia
7 W	strefy ekologiczne rzek i potoków
31 CD	drogi gminne dojazdowe
II	obszar przyrodniczo-górski

Obszar objęty zmianą planu:

9a RP/MN	tereny rolne z dopuszczeniem mieszkalnictwa i nieuciążliwej działalności gospodarczej
----------	---

Plan nr 4 (załącznik do
Uchwały Nr XXXV/193/97
Rady Gminy w Czarnym Dunajcu
z dnia 17.X.1997r.

MIEJSCOWY PLAN ZAGOSPODAROWANIA PRZESTRZENNEGO
GMINY: C Z A R N Y D U N A J E C skala 1:10 000

wieś: Ratułów

dz.nr 8577



Ustalenia: Granica opracowania

9 RP/MN	tereny rolne z dopuszczeniem mieszkalnictwa i nieuciążliwej działalności gospodarczej
8 RP/RZ	tereny upraw polowych i użytków zielonych wskazane rolnictwo ekologiczne
7 W	strefy ekologiczne rzek i potoków
6 RL	pozostałe lasy i zadrzewienia
16a RL	tereny wskazane pod zalesienia, zadrzewienia
17 U	tereny usług o sprecyzowanym programie
25 W	istniejące ujęcia wody i projektowane o ustalonej lokalizacji
28 EC	projektowane rurociagi termalne
30 WL	drogi lokalne o znaczeniu lokalnym
III	obszar rolno-osadniczy Pogórza Cubalowskiego

Obszar objęty zmianą planu:

9a RP/MN	tereny rolne z dopuszczeniem mieszkalnictwa oraz nieuciążliwych usług
----------	---

Uchwały Nr XXXV/193/97
Rady Gminy w Czarnym Dunajcu
z dnia 17.X.1997r.

MIEJSCOWY PLAN ZAGOSPODAROWANIA PRZESTRZENNEGO
GMINY: C Z A R N Y D U N A J E C skala 1:10 000



wieś: Chocholów

dz.nr 2524,2519,2527



Ustalenia: — Granica opracowania

15 MN/U	tereny osiedleńcze - realizacja różnych form mieszkalnictwa oraz usług i rzemiosła o uciążliwości nieprzekraczającej granic lokalizacji
9 RP/MN	tereny rolne z dopuszczeniem mieszkalnictwa i nieuciążliwej działalności gospodarczej
8 RP/RZ	tereny upraw polowych i użytków zielonych wskazane rolnictwo ekologiczne
6 RL	pozostałe lasy i zadrzewienia
7 W	strefy ekologiczne rzek i potoków
25 BO	rejon projektowanych oczyszczalni ścieków
17 U	tereny usług o sprecyzowanym programie
21 P	tereny drobnego przemysłu i obsługi techniczno-gospodarczej gminy i wsi
23 ZCc	tereny cmentarzy
30 WL	drogi wojewódzkie o znaczeniu lokalnym
02 KR	istniejące drogi krajowe o znaczeniu regionalnym
03 KR	projektowane drogi krajowe

Stanie projektowanego Parku Krajobrazowego torfowisk Orawsko-Nowotarskich
 wariant minimalny  wariant maksymalny w rejonie Chochółowa

IV obszar rolno-osadniczy Kotliny Orawsko-Nowotarskiej
OBSZAR OBJEKTU ZMIANA PLANU:

15a MN/U

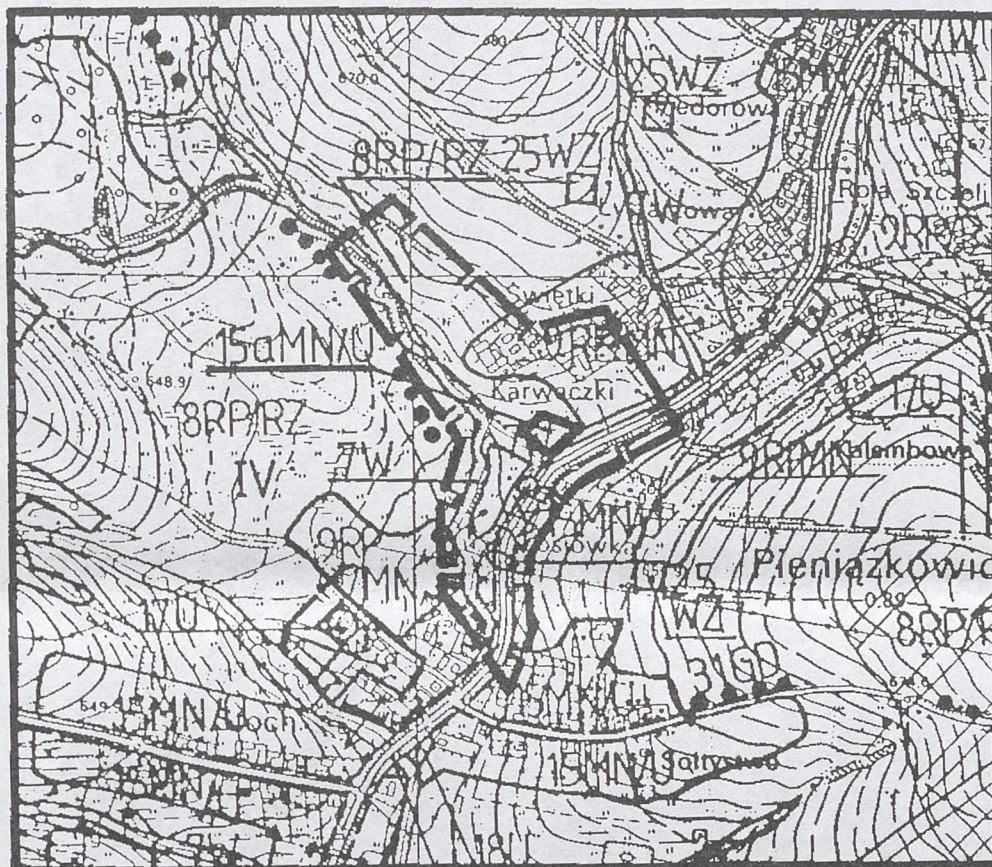
tereny osiedleńcze realizacja różnych form zabudowy oraz usług o uciążliwości nie przekraczającej granic zainwestowania

Plan nr 6 (załącznik do
Uchwały Nr XXXV/193/97
Rady Gminy w Czarnym Dunajcu
z dnia 17.X.1997r.)

MIEJSCOWY PLAN ZAGOSPODAROWANIA PRZESTRZENNEGO
GMINY: C Z A R N Y D U N A J E C skala 1:10 000

wieś: Pieniążkowice

dz.nr 866/1,866/2,866/3,866/4,866/5



Ustalenia: — Granica opracowania

15 MN/U	tereny osiedleńcze - realizacja różnych form mieszkalnictwa oraz usług i rzemiosła o uciążliwości nieprzekraczającej granic lokalizacji
9 RP/MN	tereny rolne z dopuszczeniem mieszkalnictwa i nieuciążliwej działalności gospodarczej
8 RP/RZ	tereny upraw polowych i użytków zielonych wskazane rolnictwo ekologiczne
6 RL	pozostałe lasy i zadrzewienia
17 U	tereny usług o sprecyzowanym programie
18 U	usługi różne na działkach wydzielonych
7 W	strefy ekologiczne rzek i potoków
• • • • •	szlaki turystyczne
02 KR	istniejące drogi krajowe o znaczeniu regionalnym
31 GD	drogi gminne dojazdowe
15 W	istniejące ujęcia wody i projektowane o ustalonej lokalizacji
IV	obszar rolno-osadniczy Kotliny Orawsko-Nowotarskiej

OBIEKTY ZMIANA PLANU:

15a MN/U	tereny osiedleńcze - realizacja różnych form zabudowy oraz usług, rzemiosła produkcyjnego i usługowego o nieuciążliwości nieprzekraczającej granic zainwestowania
----------	---

