



DZIENNIK URZĘDOWY WOJEWÓDZTWA NOWOSĄDECKIEGO

Nowy Sącz, 24 sierpnia 1998 r.

Nr 40/98

779

Treść:

Poz.: Str.

UCHWAŁA

177 — Nr XXXXIII/147/98 Rady Gminy Ochotnica Dolna z dnia 19 czerwca 1998 r. w sprawie uchwalenia zmiany miejscowego planu ogólnego zagospodarowania przestrzennego Gminy Ochotnica Dolna 779

OBWIESZCZENIA WOJEWODY NOWOSĄDECKIEGO

178 — z dnia 24 sierpnia 1998 r. o sprostowaniu błędu 788

179 — z dnia 24 sierpnia 1998 r. o sprostowaniu błędów 788

177

UCHWAŁA NR XXXXIII/147/98 RADY GMINY OCHOTNICA DOLNA z dnia 19 czerwca 1998 r.

w sprawie uchwalenia zmiany miejscowego planu ogólnego zagospodarowania przestrzennego Gminy Ochotnica Dolna

Działając na podstawie art. 18 ust. 2 pkt. 5 ustawy z dnia 8 marca 1990 roku o samorządzie terytorialnym (Dz. U. z 1996 r. Nr 13 poz. 74, Nr 58 poz. 261, Nr 106 poz. 496, Nr 132 poz. 622, z 1997 r. Nr 9 poz. 43, Nr 106 poz. 679, Nr 107, poz. 686, Nr 113, poz. 734, Nr 123, poz. 775), art. 8 ust. 1, art. 10 ust. 1 i 3, art. 11 ust. 1 i art. 26, ustawy z dnia 7 lipca 1994 r. o zagospodarowaniu przestrzennym (Dz. U. Nr 89 poz. 415, z 1996 r. Nr 106 poz. 496, z 1997 r. Nr 111 poz. 726, Nr 133 poz. 885, Nr 141 poz. 943) oraz art. 7 ust. 1 ustawy z dnia 3 lutego 1995 r. o ochronie gruntów rolnych i leśnych (Dz. U. Nr 16 poz. 78, z 1997 r. Nr 60 poz. 370, Nr 80 poz. 505 i Nr 160 poz. 1079) - Rada Gminy Ochotnica Dolna uchwała co następuje:

§ 1

Zmienia się miejscowy plan ogólny zagospodarowania przestrzennego Gminy Ochotnica Dolna (zwany dalej „planem miejscowym”), wprowadzony Uchwałą Nr VI/28/89 Gminnej Rady Narodowej w Ochotnicy Dolnej z dnia 3.04.1989 r. (Dz. Urz. Woj. Now. Nr 13/89 poz. 146 i Nr 26/91 poz. 135), zaktualizowany Uchwałą Nr XXXVI/111/92 Rady Gminy w Ochotnicy Dolnej z dnia 23.11.1992 r. (Dz. Urz. Woj. Now. Nr 1/93 poz. 9) - jak następuje:

1. Uchwała - w granicach terenów obejmujących działki wymienione w § 3 - ustalenia dotychczas obowiązującego planu miejscowego.
2. Dla wymienionych w p.1 terenów wprowadza się ustalenia ogólne wymienione w § 2 - dotyczące wszystkich terenów objętych zmianą oraz ustalenia szczegółowe wymienione w § 3.

§ 2

Ustalenia ogólne

1. Dopuszcza się usługi wbudowane bądź wolnostojące o uciążliwości nie przekraczającej granic własności inwestora.
2. Dopuszcza się realizację budynków rekreacyjnych letnich i 2-sezonowych.
3. Dopuszcza się realizację budynków gospodarczych oraz wolnostojących garaży.

4. W rozplanowaniu działki oraz w rozwiązaniach architektoniczno-konstrukcyjnych ustala się obowiązek nawiązania do tradycji budownictwa regionalnego regionu Gorców i Beskidu Sądeckiego, z dachami stromymi, z zakazem otwierania połaci dachowych na przeważającej części długości połaci. Wysokość zabudowy - 1 kondygnacja z dopuszczeniem poddasza użytkowego i średniej wysokości poziomu parteru 1,20 m nad terenem. Zakaz stosowania otoczek do licowania ścian zewnętrznych obiektów.
5. W granicach opracowania oraz w pozostałych terenach istniejącego i projektowanego w planie miejscowym zainwestowania dopuszcza się wydzielenie dróg dojazdowych o szerokości min 4,00 m oraz realizację niezbędnych urządzeń infrastruktury technicznej i uzbrojenia terenu, służących potrzebom lokalnym.
6. W granicach opracowania obowiązuje ochrona przed zmianą użytkowania terenów oznaczonych w ewidencji gruntów jako „Ls” lub „Lz” a w granicach terenów objętych zmianą obowiązuje zakaz lokalizowania nowych obiektów kubaturowych na terenach oznaczonych jako „Ls” lub „Lz”.
7. Przy liniach energetycznych, urządzeniach gazowych i drogach linii zabudowy należy określić według obowiązujących przepisów szczególnych i norm branżowych - w uzgodnieniu z administratorem urzędu /linii/ oraz zarządem drogi. Za zgodą zarządu drogi dopuszcza się:
 - a) linię zabudowy mniejszą od określonej przepisami.
 - b) urządzenie wjazdu z drogi publicznej na działkę.
8. Obowiązuje dostosowanie sposobu użytkowania terenów do wymogów ochrony środowiska poprzez:
 - a) zakaz odprowadzania ścieków nieoczyszczonych do wód i gruntu,
 - b) obowiązek gromadzenia odpadów z wywozem na zorganizowane wysypisko,
 - c) zakaz uszczuplania terenów obudowy biologicznej wód.

§ 3

Ustalenia szczegółowe dla terenów objętych zmianą.

A TYLMANOWA – PLAN NR 16**Teren A-50**

- 1) Działki nr 3686 i 3687/2 o pow. ok. 0,12 ha przeznaczają się na cele mieszkalnictwa.

PLAN NR 17**Teren A-51**

- 1) Działki nr 3330/10 i 3330/6 o pow. łącznej 0,13 ha (R V, Ps V) przeznaczają się na cele mieszkalnictwa.
- 2) Część wymienionego w p.1. terenu o szerokości min. 8,0 m wzdłuż potoku należy zachować jako strefę ochrony biologicznej.
- 3) Projekt zagospodarowania działki uzgodnić z Zakładem Energetycznym oraz Zakładami Gazownictwa.
- 4) Decyzja o warunkach zabudowy i zagospodarowania terenu wymaga uprzedniego prawnego uregulowania drogi dojazdowej do działki.

PLAN NR 18**Teren A-52**

- 1) Część działek nr nr 2095/13, 2096 i 2099 o pow. łącznej ok. 2,60 ha (R V) przeznaczają się na cele mieszkalnictwa.
- 2) Z obszaru wymienionym w p.1 podlegają wyłączeniu:
 - a) strefy ochronne linii energetycznych i gazociągu wysokoprężnego o szerokościach wynikających z norm określonych przez Zakład Energetyczny i Zakłady Gazownicze
 - b) części działek oznaczone w ewidencji gruntów jako „Ls” lub „Lz”.
- 3) Dla całego obszaru wymienionego w p.1 obowiązuje sporządzenie projektu podziału na działki budowlane z uwzględnieniem wyłączeń, o których mowa w p.2 oraz po opracowaniu opinii fizjograficznej
- 4) Warunki zabudowy i zagospodarowania poszczególnych działek budowlanych powstałych w wyniku podziału, o którym mowa w p.3, podlegają uzgodnieniu z Zakładem Energetycznym i Zakładem Gazownictwa.
- 5) Do zespołu działek obowiązuje doprowadzenie dróg dojazdowych o szerokości min. 5,0 m.

PLAN NR 19**Teren A-53**

- 1) Działki nr 5496/1, 5497/1 i 5487/4 o pow. łącznej 0,19 ha (Ps IV, Ps, V, R V) przeznaczają się na cele mieszkalnictwa.
- 2) Jak p.4 dla terenu A-51.

PLAN NR 20**Teren A-54**

- 1) Działkę nr 1140/2 o pow. 0,05 ha przeznaczają się na cele mieszkalnictwa
- 2) Jak p.4 dla terenu A-51

B. OCHOTNICA DOLNA – PLAN NR 16**Teren B-35**

- 1) Część działki nr 1022/25 o pow. 0,20 ha przeznaczają się na cele mieszkalnictwa.
- 2) Do zabudowy przeznaczona może być część działki nie stanowiąca użytku „Ls” lub „Lz”.
- 3) Projekt zagospodarowania działki wymaga uzgodnienia z zarządem drogi w zakresie linii zabudowy oraz wyjazdu z działki na drogę.

PLAN NR 17**Teren B-36**

- 1) Działki nr 362, 4142/1 i 4142/2 o pow. łącznej 0,16 ha (Ps V) przeznaczają się na cele mieszkalnictwa.

C. OCHOTNICA GÓRNA – PLAN NR 19**Teren C-31**

- 1) Działkę nr 11747/40 o pow. 0,44 ha (R VI) przeznaczają się na cele mieszkalnictwa.
- 2) Jak p.4 dla Terenu A-51.

PLAN NR 20**Teren C-32**

- 1) Części działek nr 14788/1, 14786/2, 14786/6 oraz działkę nr 2078 o pow. łącznej 0,31 ha (R V, Ps VI, Ń) przeznaczają się na cele mieszkalnictwa.
- 2) Wzdłuż potoku zachować pas osłony biologicznej o szerokości umożliwiającej swobodny dostęp do wody.
- 3) Linię zabudowy uzgodnić z zarządem drogi.

§ 4

Ustala się, że wysokość opłaty wyrażonej w stosunku procentowym wzrostu wartości nieruchomości w związku ze zmianą planu wynosi 10%.

§ 5

Integralną częścią niniejszej uchwały są rysunki planów w skali 1:10 000 stanowiące załącznik do uchwały.

§ 6

Z dniem wejścia w życie niniejszej uchwały traci moc uchwała wymieniona w § 1, w części dotyczącej terenów objętych zmianą.

§ 7

Wykonanie uchwały powierza się Zarządowi Gminy Ochotnica Dolna.

§ 8

Uchwała podlega ogłoszeniu i wchodzi w życie po upływie 14 dni od dnia jej opublikowania w Dzienniku Urzędowym Województwa Nowosądeckiego.

Przewod. Rady Gminy: Agnieszka Stefaniak

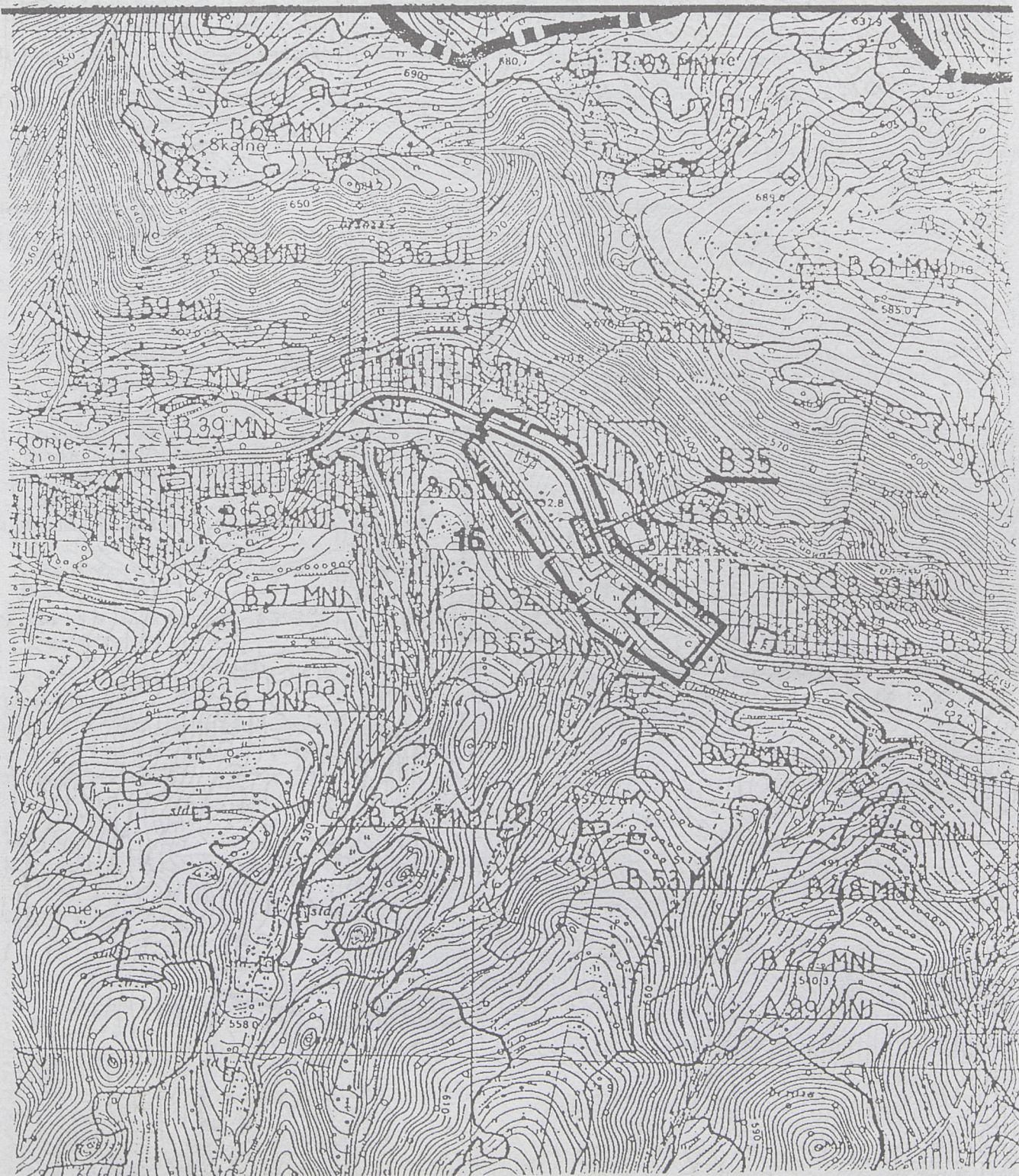
Plan nr 19-20 (załącznik do
Uchwały Nr XXXXIII/147/98
Rady Gminy Ochotnica Dolna
z dnia 19 czerwca 1998 roku

MIEJSCOWY PLAN ZAGOSPODAROWANIA PRZESTRZENNEGO
GMINY OCHOTNICA DOLNA skala 1:10 000
wieś: Ochotnica Górna



Plan nr 16 (załącznik do
Uchwały Nr XXXXIII/147/89
Rady Gminy Ochotnica Dolna
z dnia 19 czerwca 1998 roku

MIEJSCOWY PLAN ZAGOSPODAROWANIA PRZESTRZENNEGO
GMINY OCHOTNICA DOLNA
wieś: Ochotnica Dolna
skala 1:10 000



Plan nr 17 (załącznik do
Uchwały Nr XXXXIII/147/98
 Rady Gminy Ochotnica Dolna
 z dnia 19 czerwca 1998 r)

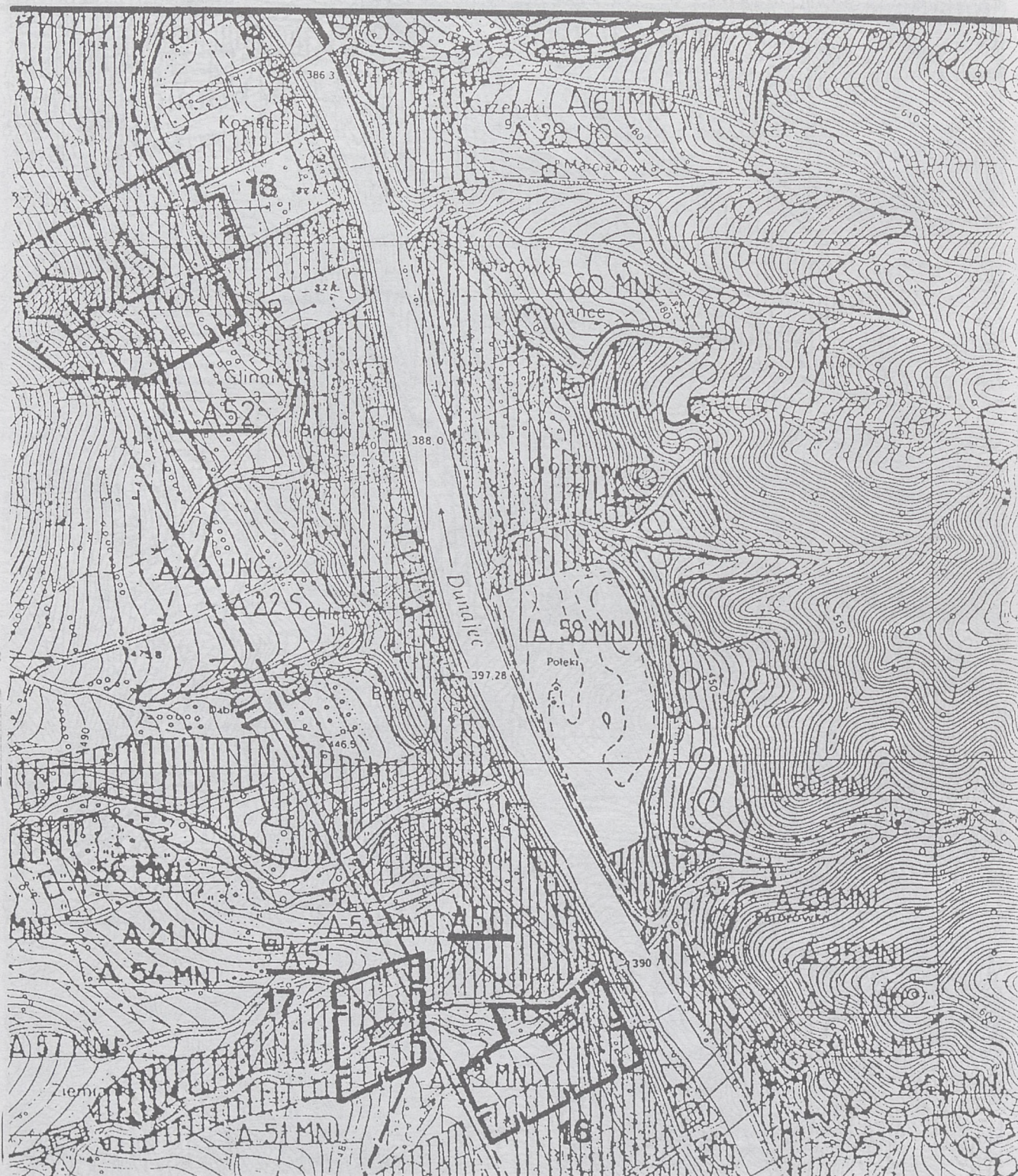
MIEJSCOWY PLAN ZAGOSPODAROWANIA PRZESTRZENNEGO
GMINY OCHOTNICA DOLNA
wieś: Ochotnica Dolna

skala 1:10 000



Plan nr 16 - 18 (załącznik do
Uchwały Nr XXXVIII/147/98
Rady Gminy Ochotnica Dolna
z dnia 19 czerwca 1998 roku

MIĘJSKOWY PLAN ZAGOSPODAROWANIA PRZESTRZENNEGO
GMINY OCHOTNICA DOLNA skala 1:10 000
wieś: Tylmanowa



Plan nr 19 (załącznik do
Uchwały Nr XXXXIII/147/98
Rady Gminy Ochotnica Dolna
z dnia 19 czerwca 1998 r.)

MIEJSCOWY PLAN ZAGOSPODAROWANIA PRZESTRZENNEGO
GMINY OCHOTNICA DOLNA
wieś: Tylmanowa

skala 1:10 000

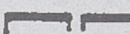
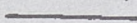


Plan nr 20 (załącznik do
Uchwały nr XXXXIII/147/98
Rady Gminy Ochotnica Dolna
z dnia 19 czerwca 1998 r.)

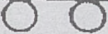
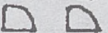
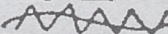

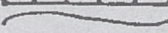
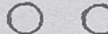
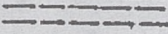
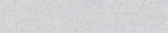
MIEJSKOWY PLAN ZAGOSPODAROWANIA PRZESTRZENNEGO
GMINY OCHOTNICA DOLNA
wieś: Tylmanowa
skala 1:10 000



LEGENDA:

Ustalenia:  **Granica opracowania**
 linie rozgraniczające tereny o różnych funkcjach

STAN ISTNIEJĄCY

MNJ	tereny zabudowy mieszkaniowej
UH	tereny usług handlu
W	tereny wód otwartych
R	tereny upraw polowych
RL	tereny lasów i zadrzewień
NO	teren gospodarki ściekowej
UO	teren usług oświaty
UT	teren usług turystycznych
S	teren składu drewna
UK	teren usług kultury
ZC	teren cmentarza
EG	projektowany gazociąg wysokoprężny Słopnice-Krościenko
NU	teren usuwania nieczystości
	granica Popradzkiego Parku Krajobrazowego
	granica otuliny Popradzkiego Parku Krajobrazowego
	obudowa biologiczna cieków wodnych
	tereny do zalesienia
	potoki
110 kV	projektowania linia elektroenergetyczna 110 kV
	granica Gorczańskiego Parku Narodowego
RPU	teren urzędzeń usługowych rolnictwa
UHR	teren usług handlu i usług rzemieślniczych
	tereny komunikacji drogowej
	granica otuliny Gorczańskiego Parku Narodowego
WZ	teren gospodarki zaopatrzenia w wodę
RLO	teren gospodarki leśnej
UR	teren usług rzemiosła

OBSZAR OBJĘTY PLANEM:

A 51 - 54	zabudowa mieszkalna z dopuszczeniem usług w Tylmanowej
B 35 - 36	zabudowa mieszkalna z dopuszczeniem usług w Ochotnicy Dolnej
C 31 - 32	zabudowa mieszkalna z dopuszczeniem usług w Ochotnicy Górnej

178

OBWIESZCZENIE WOJEWODY NOWOSĄDECKIEGO
z dnia 24 sierpnia 1998 r.
o sprostowaniu błędów

Na podstawie § 14 ust. 2 rozporządzenia Prezesa Rady Ministrów z dnia 10 października 1990 r. w sprawie zasad i trybu wydawania oraz rozpowszechniania wojewódzkich dzienników urzędowych (Dz. U. Nr 71 poz. 421 z 1994 r., Nr 59 poz. 243) prostuje się następującą oczywistą pomyłkę w druku: w Dzienniku Urzędowym Nr 46/98 z

dnia 15 października 1997 r. w spisie treści w miejscu numeru pozycji 163 wpisuje się numer 155; a w miejscu numeru pozycji 164 wpisuje się numer 156.

Wojewoda Nowosądecki: Lucjan Tabaka

179

OBWIESZCZENIE WOJEWODY NOWOSĄDECKIEGO
z dnia 24 sierpnia 1998 r.
o sprostowaniu błędów

Na podstawie § 14 ust. 2 rozporządzenia Prezesa Rady Ministrów z dnia 10 października 1990 r. w sprawie zasad i trybu wydawania oraz rozpowszechniania wojewódzkich dzienników urzędowych (Dz. U. Nr 71, poz. 421, Nr 59, poz. 243 z 1994 r.) prostuje się następujące oczywiste pomyłki w druku:

1. W załączniku Nr 3 "Wykaz szkół i placówek oświatowych" do Statutu Sądeckiej Miejskiej Strefy Usług Publicznych w Nowym Sączu (Dz. Urz. Województwa Nowosądeckiego Nr 30//97, poz. 111) w pkt. 19 w miejsce słów "Zespół Szkół Zawodowych Nr 6" wpisuje się słowa "Zasadnicza Szkoła Zawodowa Nr 6"

2. W porozumieniu Nr 1/10/98 z dnia 2 stycznia 1998 r. zawartym pomiędzy Wojewodą Nowosądeckim a Zarządem Miasta Rabka w sprawie przekazania zadania powierzonego polegającego na utrzymaniu dróg wojewódzkich miejskich na obszarze miasta Rabka (Dz. Urz. Województwa Nowosądeckiego Nr 12, poz. 98 (w § 1 po słowach "Rady Miasta Rabka" w miejsce numeru XI/395 wpisuje się numer XL/345.

Wojewoda Nowosądecki: Lucjan Tabaka