



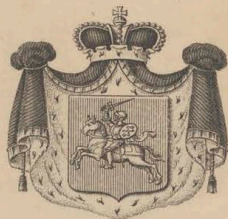
392901
392926

BIBLIOTHECA
VNI. JAGELL.
CRACOVENSIS

St. Dr.

III

2527 III. S. J.



Ex-Libris
PODHORCE

AGATY GRY

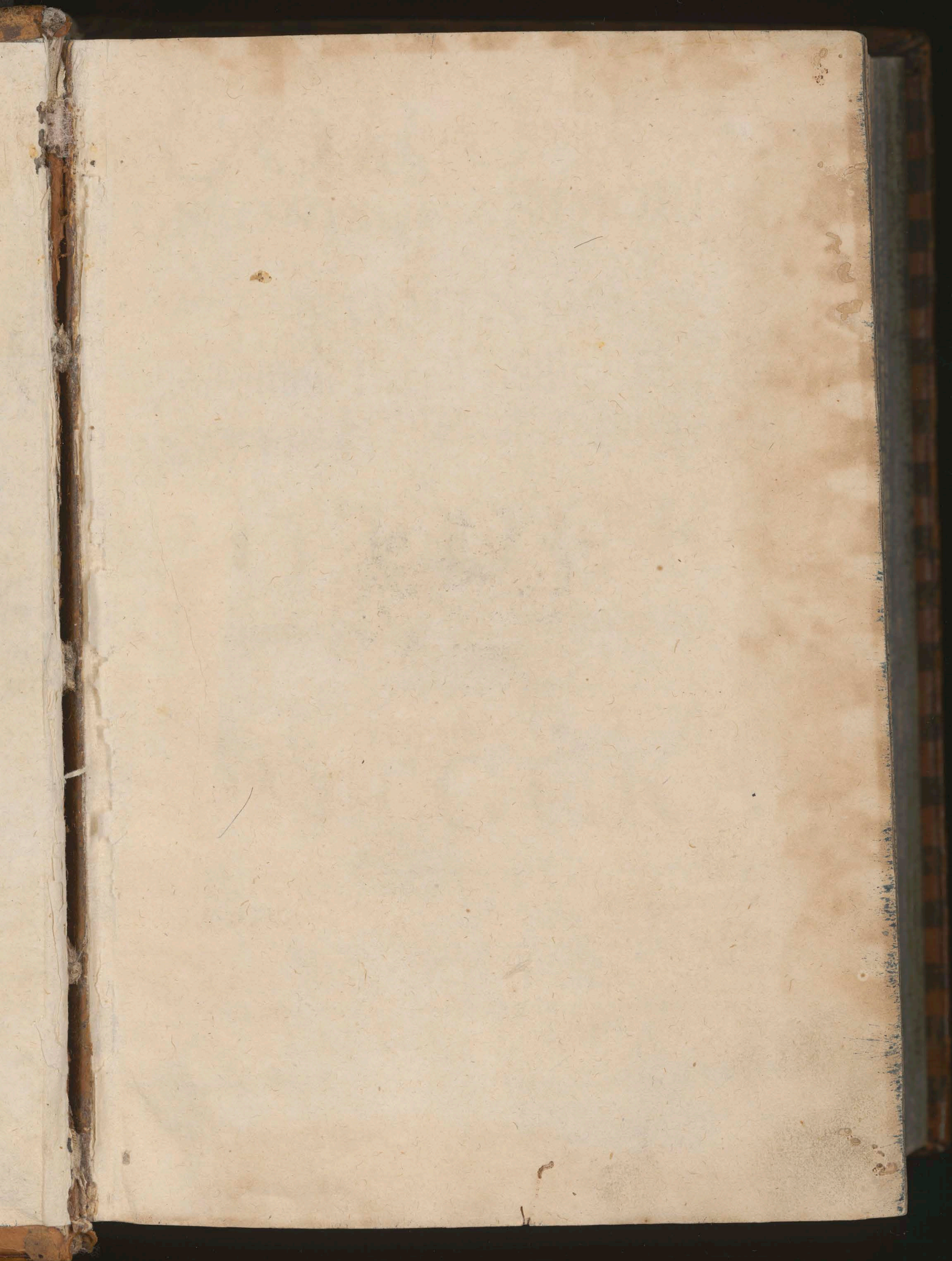


392901

392926

Mag. St. Dr. III

1404



Red and black markings, possibly a stamp or initials.

Small blue mark.

Vertical text on the left margin, possibly bleed-through from the reverse side.

Small dark marks or characters.

Handwritten text in the lower-left quadrant, possibly bleed-through.

Handwritten text in the lower-right quadrant, possibly bleed-through.

Small dark marks or characters at the bottom left.

LUDOVICUS
LANDGRAVIUS
HASSIÆ

Princeps Hæreditarius de Hessen-
H O M B U R G

Ordinis in Moschovia S. ANDREÆ Apost: EQUES

Militiæ Imperatoriæ Majestatis Rossiæ,
nuper GENERALIS LIEUTENANT,
jam Artilleriæ ejusdem Roslicæ Præfectus
GENERALISSIMUS.

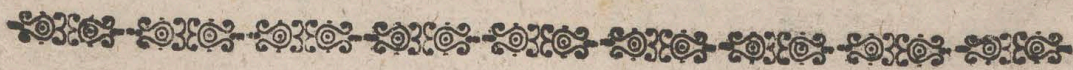
Guardiæ Przyobrazenicæ MAJOR &c.

Genere, Gloriâ, Meritûs

S U M M U S.

Genealogico-Historica relatione
à Minimæ Societatis JESU Collegio Leopoliensi

ORBI DESCRIPTUS.



Typis ejusdem Collegii Soc: IESU Leopoliensis, Anno Domini 1735.

12

LUDOVICUS

LANDGRAVIUS

HASSIAE

Principis Hassiae

THOMAS

Ordinis Johannis

Generalis

119294

III

Generis

SUMMUS

Generis

Summus

ORBIS

Summus



In Stemma
SERENISSIMI PRINCIPIS.

I.
Hassiacâ, quæ Major erit, per Regna per Orbem
Nobilitas, cui dant, Sidera Stemma CRUCES:
Nobilius nullum CRUCIS est præ Stemmata signum.
Sanguinis hanc Christi nobilitavit Honor.

2.
Stemma CRUCIS, tantum PRINCEPS, supereminet omnes,
Quam super est, pretium qui dedit ipse, CRUCI:
Plus Constantinô, donarunt sidera CERIS
Hassiacis, geminas cum tribuere CRUCES

3.
Sic jubar, Hassiaco de Stemmata promicat Orbi,
Ut faciant populis omnibus Astra diem;
Quin & Magnificis radiant tot sidera Ceris,
In terris Cælum condat ut ista Domus.

4.
Estis Atlanteis humeris, cervice vel estis
Herculis, Æthereum Stemmata fertis onus.
Cum tot sideribus vel in Hætos lapsus Olympus,
Vel nova, par Cælo, parturit Astra, Domus.

5.
Terna per, Hassiacum Flumen, ruit ostia, Famæ
Per Septem, non plus, ostia Nile vehis:
Flumina, stat, si quando Deos habitasse, Deasq;
Hos habitat Fluvios nunc Dea summa Thetis,

6.
Principis hæud humili creverunt Flumina fonte,
Nec Tagus aut Hermus Stemmatis aurat aquas.
Nobiliore Ducum venâ ruit Amnis in orbem,
Nectare, & aurifero de Jovis imbre tumet.

7.
Nobilitant, Princeps gemini Tibi STEMMA LEONES,
Hoc, Animi speculum, Stemmata cerno Tui:
Est Tibi Corde LEO, spirat stirps tota LEONES,
Hinc meritò Ceras auge+ uterq; TUAS.

8.
Per nemus Hircanum, Fama est, regnare LEONES,
His minor est omnis, nobilitate fera.
Verius Hassiaco regnant in Stemmata, postquam
Stant inter Regum Nomina, stantq; Ducum.

9.
Provida turba, CANES, circumstant STEMMA DUCALE,
Excubiasq; gerunt Principis ante Domum:
Huc puto delapsus Canis Erigoneius, Astris,
Ut cubet Hassiacos pervigil ante DUCES.

10.
Post decus innumerum, dat Stemma DUCALE Coronam,
Quærendum est reliquis, hic Diadema domi:
Stemma Coronam offert; ex vobis quilibet effert
Hassiacus PRINCEPS ad Diadema Caput.

PRINCIPUM SERENISSIME.



Actus es à Natura ad gratias, à nutritia Tuâ comitate educatus ad clementiam, PRINCEPS SERENISSIME: indulgebis proinde, quòd usitato scriptoribus illis passu, qui in summis quærent compendia, Domûs Tuæ Magnitudinem Regalibûs foliis scribendam, in hujus paginae parvos terminos colligimus. Utiq; immensam triumphî gloriam, Roma vetus in lauream: ingentia sacra mos antiquus, guttâ Arabici Thuris, arctabat: eadem nos exempla secuti, brevi periodo amplectimur Genus Tuum, terrarum Orbe vastius, & usq; ad Superos excurrens. Nec verò id agimus, quasi Majores de Hessen: Homburg Landgravij, in Nomen Tuum vixerint: aut quasi Tu ab illis tantis descenderes tantillus: quibus potiùs adderis, ut culmen Olympo, ut

Az

apex

apex fastigio, ut Magnis summum, ut præclaræ illorum
Famæ, Tuba in orbem vocalissima. Nemo unus par-
vum Te suspexit, nisi in fascijs, cunisq; jam tamen vel
tunc quoq; vultum habebas immanem magna; oculum
habebas, qui pro sole fuit Occidenti, & superioris Ger-
maniæ fronti pro pupilla, hoc est pro eo, quo se magnifi-
centius circumspiceret. Ut verò cum annis Majestatem
corporis promovisti; Major jam eras, quàm ut Paternus
Te Landgraviatus, quemadmodum olim Alexandrum
Macedonia, posset capere. Ergo Rossiaci Imperij Ori-
entem adiisti, quem roboris Tui claritudine, luce gladij
illustrares Heros conspicuus, tantusq; sub quo Mars ipse
mereri, Victoriæ discere triumphos possent. Illustrasti
sanè, dum contermino finibus Persiæ Castro Derbent
Gubernator, poscente Imperij felicitate, donatus, fortu-
nam simul Imperatoriam, simul Nominis Tui animiq;
magnitudinem, Persicò latius Regnò sparsisti cum Lau-
reis, quas ab ipsa periculorum fronte rapueras. Inde
triumphis reducem comitibus, Potentissima Rossiæ
Imperatrix, ANNA, collato torque aureo salutavit,
hoc ipso testata, Te Imperij sui Monile esse gemmeum;
sui præterea Ordinis S. Andreæ insignibus ornatum,
non fecit invictum Equitem, sed declaravit. Talis,
tamq; Augustus, Poloniæ Regnum adiisti INVICTIS-
SIMUS GENERALIS LIEUTENANT, mox
Artilleriæ Præfectus Summus, IMPERATRICES
ROSSIACÆ GWARDIÆ MAJOR, Heroumq;
Heros Maximus. Legimus de Tua facie, quæcunq;
decora pridem nobis Fama lituò suò cantaverat. Vi-
demus in TE LUDOVICO, quidquid Principes Has-
siæ

sia Landgraviij fuere: Spectamus sanguinem Regium
Hungariae, Ducatem Brabantiae, imò sidereum etiam,
& Te Superorum consanguineum. Nimirum Ludo-
vicus VI. Thuringiae & Hassiae Landgravius, cogno-
mentò, Sanctus, (juxta alios: Pius) ut par pari nube-
ret, Divam Elisabetham, Andreae II. Regis Hungariae
Filiam, sub annum 1121. suo junxit connubio. Ex ista
Sophiam Henrico II. ad usq; nomen Magnanimo, Du-
ci Brabantiae nuptam procreavit; Nepote auctus pari-
ter Henrico, quem amor Publicus, ob indolem, ad sae-
culi sui delicias natam, Puerum Brabantiae (juxta ali-
os: Hassiae) vocavit. Hic post Ludovicum VI, Has-
siae Landgraviatum successionem accepit, eundemq; cum
Principatu titulum, per longam Posterorum seriem,
ad TE, PRINCEPS SERENISSIME. transmisit.
Recumbit in TE Domus Vestra, non inclinata, sed ita
emmens, ut, si quam fastigiò non aequet, excedat:
ita Augusta, ut in plurimas Landgraviales, & Hassiae
lineas, ac Familias, Majestatem suam extenderit.
Nam imprimis per Philippi I, cognomentò, Magnani-
mi, Landgraviij Hassiae Filium unum, Wilhelmum II.
Sapientis titulò donatum, in Hessen-Cassellanam; tum
per alterum ejusdem Filium Georgium I., appellatione
Fortunatum, in Hessen-Darmstadiensem; inde per Er-
nestum, Mauritij Landgraviij de Hessen-Cassel Pro-
lem masculam, in Hessen-Rhemsfelsensem: demum per
Georgij I. Fortunati, Landgraviij de Hessen-Darm-
stadt Natum, in Hessen-Homburgensem abiit. Prosa-
piam; cujus TU Apex es, PRINCEPS, & titulus Serenif-
simus. Nec tantum; sed insuper univrsorum Hassiae
omnis

omnis Landgravorum, summa es immensa; insignium
vocalorum, quæ illis facinorum gloria imposuit, pul-
chrum compendium. Quid enim? corporis & potentie
bellicæ infractum robur, Henricum II. vocavit, Ferre-
um? Tu utcumq; aureus, & sæculi nostri pretium, si-
cut usum ferrî triumphalem, sic cognomen amas, mem-
brorum viribus, animiq; invicti præstantissimus. Her-
mannum, Wilhelmumq; II., Sapientes dixit vox publi-
ca? Tu civilis, Heroicæ, Imperatoricæ Prudentiæ Nu-
men, tam verè diceris, quàm certò exististi. Ludo-
vicus I, ille post Albertum II. Cæsarem Austriacum,
An. 1440. vivis ereptum, ab Electorum Imperij suf-
fragiis ad Solium postulatus augustissimum, jamq;
Imperator, nisi Dignitatem Domûs, prætulisset honori
Cæsareo; ille, inquam, Ludovicus, nomen Pacifici ob-
tinuit? laurum Tu quidem, palmasq;, florem bellorum
in manu tenes; verùm & oleam, Pacis frondem com-
plecteris. Summa hæc nomina; at nondum omnia.
Ob illam vultûs Principis serenitatem nulli tristem,
Lætus appellari mereris, ut olim Ludovicus II; Ma-
gnanimus adorari, ut Philippus I; suspici Fortunatus,
ut Georgius I de Hessen-Darmstadt; Fidelis nuncupari,
ut Ludovicus III. pariter de Hessen-Darmstadt. Sic
omnem Hassiæ Principum, sic Proavorum tuorum lau-
datissimas appellationes complexus, meruisti amplio-
res, nisi plura tibi essent ingentium titulorum merita,
quàm penes Gloriam ipsam Nomina, Tè, tuisq; doti-
bûs digna. Longiores sumus in Majoribus Tuis recitan-
dis: at quanti adhuc supersunt? quos præterire nefas
est, Tuæq; Gloriæ detrimentum. Memoremné Ludo-
vicum

vicum Henrici I. Pueri, Primiq; Landgravij Filium,
Episcopum Monasteriensem, an: 1320 involutum fatiſ?
Arcem ille Marpurgensem condidit; tum Sacellum in
Burgo, Numini Maximo, sibi Templum Honoris posu-
it, fundavitq;. Referamne seu Othonem, Othonis Land-
gravij Hassiæ Progeniem, Archiepiscopum Magdebur-
gensem, conditorem insimul Castrî à suo Nomine dicti,
Ottenstein? seu Hermannum, Ludovico I. Hassiæ
Landgraviò natum, Archiepiscopum, & Electorem
Principem Coloniensem, illum sub Insula Herodém, qui
adversus Carolum Temerarium, Burgundiæ Ducem
fortiter propugnavit Nutz! Quid Fridericus, Ludovi-
ci I. Fidelis, Landgravij de Hessen-Darmstad Filius?
Equitis primùm de Maltha strenuissimi, ac totius Or-
dinis per Germaniam, Prioris Magni partes gessit, im-
plevitq; mox ab Innocentio X. Purpurato Cardina-
lium Senatui insertus, Galero simul, & Vratislaviensi
Insulæ submisit Caput, quia utroq; pileo eminentius ha-
buit. Protectoris tandem Germaniæ, & Supremi per
Silesiam Capitanei munus altissimè extulit, dum gessit.
Quid Georgius, Ludovicò IV. de Hessen-Darmstad pro-
genitus? Arma Cæsarea per Irrlandiam, Belgium,
Hispaniam, Hungariam, Piemontum circumferens, o-
mni in pulvere laborem Heroicum seminavit, palmas
messuit. Tandem in Hispania Supremus Stabuli Præ-
fectus, Camerarius, Grandis Hispaniæ, Eques aurei
velleris, & Prorex Catalauniæ, tot, tantasq; Dignitates
occupavit, præmium vincentibus meritis. At Philip-
pum, Fratremq; Fridericum, dignam Ludovicò Land-
gravio IV. de Hessen-Darmstad Prolem satis lauda-

viffe est, dum nominatur. Ille Cæsareus Campi Ma-
reschalcus, & in Ducatu Muntuano locum-tenens; hic
Romæ in Abbatem, subinde in Canonicum Vratisla-
viensem, & Coloniensem euectus, suo uterq; honori idem
erat, quod gemma annulo.

Quid jam, post tantas Dignitatum Magnitudines,
Familia Tuæ, PRINCEPS SERENISSIME, resta-
bat, nisi ut Solia invaderet, jactaret se per Thronos? In-
vasit longis retro sæculis; nunc etiam eminent supra po-
pulos, in Friderico I. Svecorum, Gothorum, Vandalo-
rum Rege Serenissimo, simul Hæreditario Hessen-Cas-
sellano Principe. Ductâ scilicet in tori sociam, Ulricâ
Eleonorâ Caroli XII. Svecorum Regis Sorore, Regno
Pater est, Regnoq; Maritus; at Hassia in illo, Regum
Sveciæ Mater est, venaq; sanguinis coronati. Ne verò de-
cus hoc invideret Regnorum plerisq; Polonia; fecerunt Su-
perr, dum Regi Poloniarum Casimiro III. cognomine
Magno, Adelaidem Henrici II. Landgravij Hassiæ
Filiam per connubium junxerunt: dum item AUGU-
STUM SECUNDUM, TERTIUMq; Principes Sa-
xonie Serenissimos, Solio admoverunt Sarmatico; tam
verò communione Sanguinis Dominatoribus Hassiæ in-
timos, quàm cælo Phæbus luce sua. Habes hinc Ita-
ræ tuo fæderatam Sarmatiæ Coronam, PRINCEPS
SERENISSIME; habes Regum nostrorum Purpuram,
Tuo sanguine imbutam penitius, quàm suo murice: il-
lam proinde & armis vindicas, nè sit lacera; & cordi
apprimis, hoc est, medijs infers amoribus, ut serves in-
tegram. Jam Dania suos sibi Reges paritura, nupsit
Hassiæ,

Hassiae; cum Christianus V, alijs VI. Pandoram inde
duxisset Charlottam Amaliam Anno 1667. 25. Ju-
nij, Filiam Wilhelmi IV. Landgravij de Hessen-Cassel.
Alterà verò ejusdem Wilhelmi IV. Filia, Elisabetha
Henrietta Anno 1679. assumpta è Domo Vestra Hassiae,
in tori, & throni sociam à Principe Electore Brandebur-
gensi, postea Rege Borussiae Friderico I. Serenissimo.

Pariter & aliæ Domus, ac per Imperium Familiae,
è Domo Vestra, connubiali foedere traxere Magnitudi-
nem, ut à Vestro Principe sanguine, magis Purpureæ
viderentur; scilicet Duces & Electores Saxoniae, nec
non alij Saxoniae Duces de Saxen-Eisenach, de Saxen-
Halle, &c. Duces Brunsvicenses, & Luneburgenses,
Wurtembergenses, Cliviae, Holsatiae: Magni Duces
Mecklenburgenses: de Mecklenburg-Schwerin, de Mec-
klenburg-Gustrau, de Anhalt-Dessau, Salm-Reiffers-
scheid & Lippe-Buckeburg. Electores Palatini Rhe-
ni; Comites Palatini: Bipontini; Comites Palatini
in Sultzbach; Principes de Anhalt; Comites Tecklen-
burgenses, Alij Comites Tecklenburg de Beichlingen, Te-
cklenburg de Waldeck, Tecklenburg de Solms, Tecklen-
burg de Lippe, Tecklenburg de Erpach; Comites Ost-
Frisiae; Comites Nassovienses, de Nassau Welburg. de
Nassau-Dillemburg, de Nassau-Sarbruch, de Nassau-
Siegen, de Nassau-Dietz. L. Barones de Lilienburg
in Hollandia: Domini de Gottingen: Omnes per Prin-
cipes Vestras Filias quæsiere sanguinis altitudinem, &
è Domo Vestra Hassiae, contraxerunt. Quidsi
recenseam, quemadmodum Vestram in venam
confluxit Sanguis Caesarum, Regum Hungariae, Polo-
niae,

næ, Sveciæ, Daniæ, Borussiæ; Electorum & Ducum Saxoniae, Ducum Curlandiæ, de Schlesvig-Holstein. Wurtembergensium, de Saxen-Gotha, de Saxen-Zeitz &c. Marchionum-Brandenburgensium, Badensium, Misnensium, & Landgraviorum Thuringiæ, Principum de Anhalt, Comitum Palatinorum Biponti, Comitum de Lemingen, de Solms, de Solms-Laubach, de Hanau-Muntzenberg, de Nassau, de Nassau-Ditlenburg, de Ravensburg, de Spanheim, de Nassau-Welburg &c. imo totius Romani Imperij sanguis reddit Vestram Domum Magnam, quæ quasi quadruplici alveo lineæ Hessen-Cassellanae, Hessen-Darmstadiensis, Hessen-Homburgensis, Hessen-Rheinsfelsensis, alias universi Imperij Domos, ac Familias irrigarunt, & reddunt Maximas.

Metre nunc Magnitudinem Generis Tui, PRINCEPS Maxime. Vilescit Solis Regia, Hassiæ Domui collata: pauciores Phæbo radij, quàm illi Nomina Serenissima; quæ inter, o quàm illustre! quàm Augustum Nomen est, Serenissimus Fridericus III. Jacobus Landgravius de Hessen-Homburg, Tuus, & omnium Decorum Parens: tam verò Heros inclytus, ut Achilli, ut Hectori, cæterisq; bellorum priscis prodigijs laudem extorsit, cum Reipublicæ Hollandiæ exercituum Supremus GENERALIS LIEUTENANT, ad victorias instrueret. Bellatorem tantum, Hospes tunc in Hollandia Magnus ille Petrus I. Imperator Moschoviæ Potentissimus vix aspexit, amavit; illatum pectori, in sui etiam Imperij viscera intulisse optavit votis ardentibus; parumq; aberat, nè pertraheret, nisi Paternus Landgraviatus

viatus habenas tenuisset, suâ orbari gloriâ impatiens. Neq; tamen desiderio suô carere sustinuit Dux Rossicus: sed Legatîs Principibûs submissis, pro Sole ipso Gemina Sidera cælo Septentrionali donari postulavit, Te nimirum Principem, Fratremq; Carolum. Exoratum est: Ivisis circa Annum 1723; neq; tam Imperium Moschua, quàm Capitolium adystitis, Magni de Imperatorio pectore Triumphatores, cujus amores, animos, pretia omnia occupastis indole illa, quæ, Romanô verius Titô, Deliciæ Orbis dici meruit. Ast Carolum quidem Principem circa Annum 1729. in Livonia Urbe Felin (ô stragem! ô fatorum invidiam!) mors subduxit; creditur: ut divisam hæctenus in Fratres Geminos Imperatoriam Majestatem, Tu unus Totam, omnemq; possideres. Possedisti certè tam Imperatoris Petri, quàm modo Augustissimæ Imperatricis ANNÆ æstimationes, ultro ad Te procurrentes pariter, ac aurum rapitur ad Chrysolitum. Nam quis non summâ librâ appendat, seu Paternam in Te, Hassiæ Principum Magnitudinem, seu Maternam Serenissimæ Parentis Elisabethæ Dorotheæ, Ludovici IV. Landgravij de Hessen-Darmstadt Filia, Dignitatem? quæ præter nativam Teutonicam linguam, Italicæ, Gallicæ, Latinae gnara, aliquot eruditos libros Italicâ linguâ, prælo edidit. Quis Tui animi, quæ Principem consecrant, dotes ad pretium sæculi factas, non maximî faciat, stupeatq;? Leonem in Ceris habes, & in animo; cui concurrere Hercules metueret: usq; adeò Majestate roboris invictus est! Ille tamen ita insimul miti ingenio ad omnes spectari amat, ut neminem aut rugâ terreat, aut despectet supercilio, multò

minus vires exerceat, præterquam in dura, & obliuctantia. Oris quidem Majestas Tibi, qualis Jovi fuerat, Augusta, & reverentiam jubens oculò; sed non fulmine armata, & terroribus; comitati potius ita permista, ut res diversissimas junxeris, Martem & Gratiâs. Hinc supplicibus, Ara es Clementiæ; flentibus injuriis spongia; abstergis lachrymas, & quasi in sinu Tuo dolorem reliquissent, inter gaudia dimittis. Jam Germanicâ, Italicâ, Gallicâ, Latinâ, Rossicâ, lingvâ, loqueris; quovis autem in verbo plus dulcis habes affabilitatis, quàm mellis Plato in ore toto. Prædicant Te pariter lingvæ omnes; perorant Magnitudinem Tuam in Orbem universum.

Cum verò ea præstes humanitate, in spem erigitur Minima nostrum Societas, quòd ejus officia, Lineam Tuæ Principis Familiæ, radumq; tenuem, Serenissimi Generis Tui, Sole latius diffusi ferentia, sin minus manu PRINCIPE, oculòq; dignaberis, saltèm admittes sub pedum vestigia; quæ dum pro nobis steterint, fortiore Patrociniò non egebimus. Vive PRINCIPUM SERENISSIME; numerâ Fortunam in obsequio, Victórias ad nutum, sæcula ad votum; dum verò Patrem esse libebit, da Progeniem Tibi parem, Solijs Regnorum post Te imperatûram.

Itâ precatur

SERENISSIMO PRINCIPI LANDGRAVIO

Minimæ Societatis JESU

Collegium Leopoliense

Suppedaneum.



HISTORICA DESCRIPTIO HASSIÆ



Hassia, priscis, nostrisq; temporibus Princeps Landgravialis in Germania, Provincia est; Orientem versus, respicit, Thuringiam, seu Superiorem Saxoniam. Septentrionem versus, Vestphaliam. Ad meridiem, Franconiam, & Archi-Episcopatum Moguntinum; ad Occidentem, respicit Trevirim, Coloniam, & Ducatum Bergensem, seu Montium.

Denominationem hujus Hassiæ, olim Hassonia, dictæ, originem deducentes Scriptorum aliqui, fingunt Montem, Hassonem dictum, à quo derivatio hæc Regionis. Alijs placet ab Hassis, seu Hassis, ex Chattis, an Cattis, vetustis Germaniæ

populis, (unde & Catzenelbogensis Comitatus est) denominationem hanc Hassiæ, derivari. *ut deducit Munsterus Cosmograph. univers. lib: 3. pag: 701.*

Complectitur in se, Landgraviatum Hassiæ, præcipua ex parte, Principatum Hirschfeldensem, Comitatum Catzenelbogensem, & ex parte, Dietz, Ziegenheim, Nidda; tum de Schaumburg, Reychenbach, & Beilstein, comitatus Epstein, Pless, Itter, Lichtenberg &c. Quæ omnes Provinciæ, dicuntur Landgraviatus Hassiæ.

Tandem hæ Provinciæ, crescente Principe Domino Hassiæ, in varias abiêre Familias: de Hessen-Cassel, de Hessen-Darmstadt, de Hessen-Homburg, de Hellen Rheinsfels, tum jure acquisito, tum conubiali fœdere, tum belli & juris litibûs, ut videre est ex sequentibus. Cujus Hassiæ imus Possessor erat, & Successor post Ludovicum VI. Landgravium Thuringiæ & Hassiæ, Henricus I. dictus PUER è Ducibus Brabantia, exdiviso Landgraviatu Thuringiæ, Henrico, cognomêtô ILLUSTRIS Marchioni Misnensi.

Quondam Hassia, cum Thuringia, unum faciebat Principatum, sub Titulo, Comitatus Hassiæ, *Munstero cit:* sic referente, Hassiam olim Comitatum fuisse, subjectum Dominio Thuringiæ; quod probat liber Torneamentorum, in quo scribitur An: 1042 quòd Ludovicus Comes Hassiæ, fuerit
Hal-

Hallis [an Halæ] in ludo Militari ibi celebrato. Factus deinde Landgraviatus, cui accessit Catzenelbogensis Comitatus, & quidem per Filiam ejus Comitis ultimi, quam duxerat Henricus Landgravius Hassiæ. Præterea Bardo Archi-Episcopus & Elector Moguntinus, consensu Conradi II. Imp: aliqua bona Thuringiæ, contulerat cuidam insigni Landgravio Hassiæ, Ludovico Barbato, fecitq; illum, Dominum terræ collatæ, qui genuit alium Ludovicum, dictū: SALVATOREM. Hic iterum III. Ludovicum procreavit, cujus thalamo Filiam suam dedit Ludovicus Cæsar, evexitq; illum in Thuringiæ Provinciam Comitem. Hic primus in Thuringia titulum Landgravij gessit. Ortum itaq; Landgraviatus Hassiæ accepit ex Landgraviatu Thuringiæ; atque ambo similia habent insignia, Leonem scilicet; nisi quòd rubeis alter, alter coloris diversi tramitibus, sese inter, distinguatur. *Hæc Munster.*

Quare & Henricus I. præfatus, PUER dictus, nec non ejus quidam immediati Successores, juxta plurium Scriptorum testimonia, non aliter, quàm Dominos Hassiæ, se scripserunt. Quia verò, non solum è Ducibus Brabantiæ, verùm & ex Landgravijs Thuringiæ, duxere Originem; DUCUM HASSIÆ Titulò utebantur, donec tandem iisdem, eorumque Dominatui, PRINCEPS LANDGRAVIALIS Character concederetur; ex quo temporum cursu hucusque PRINCIPES

D

LAND-

LANDGRAVIJ Hassiæ, dicuntur; & à Scriptoribus, inter quatuor Sacri Romani Imperij Principes Landgravios, recensentur. Unde & in Comitij Imperij, sedem habent, vocemq; activam, alternatim cum Regibus Sveciæ, & Borussiæ, utpote Ducibus Pomeraniæ; nec non cum Duce Mecklenburgensi, Marchione Badensi, ac Duce Wurtembergensi, alternant vota, & suffragia.

In Lexic. Germ.

Postquàm verò stirps LANDGRAVIORUM HASSIÆ, divisa esset, & protensa, in Domum Principem de Hessen-CASSEL, & de Hessen-DARMSTADT, seu in Superiorem, & Inferiorem Hassiam; Principatus unus dictus est, à Fluvio Lohne, alter à Fluvio Fulda, & Schwalm: eorumq; Successores & Possessores, duo Landgravialia vota, in Comitij Imperij, conferre solent; ac præterea tertium, linea de Hessen-Cassel, ut Pacta volunt Westphalica, ob Principatum Hirschfeldensem.

Hinc pariter hæ duæ Familiæ, ratione, & ordine Comitatus Schaumburgensis, in Westphalico Comitum loco, stallo, & ordine sellam habent, tam in Comitij Imperij, quàm in Circularibus Conventibus.

Univerfa verò Hassia, circulis Rheni Superioris annumeratur. Habent Landgravij Hassiæ, super

per Urbem Imperij, Wetzlar, Jurisdictionem protectionis, & Imperialis Præfecturæ. Anno 1560. Jus primogenituræ, & successionis semper Majoris natu Filij, in Familias suas introduxere: quod etiam deinde Pacta Westphalica firmaverunt, & Insuper Linea de Hessen-Darmstadt, Privilegium à Cæsare Ferdinando III. obtinuit, vigore cujus, Principes ejus Filij, tametsi nondum ætatis annum 18vum egressi, gerendo pares Regimini declarantur.

Quod attinet Politicum Regimen Hafsiaë; constituuntur Ordines, & Satus, ex Prælatiis, seu Spiritualibus; Equestri Ordine, & Civitatibus. Nominè porro Spiritualium & Prælatorum, comprehenduntur, Land-Commendarius Balley Hafsiaë de Marpurg, & Schiffenberg, Theutonici Ordinis Supremus; Administratores Cænobiorum, Haina, Merxhausen, Hofheim, Grima; & Nobilium Fundator Mercatorum; ac Universitates in Giessen & Marpurg. Equester Ordo, complectitur etiam Liberos Barones.

Olim Conventus Hafsiaë, præcipuè belli temporibus, celebrabantur in Cænobio Spiesscappel; qui locus meditullium est totius Landgraviatus, & Spiess dicitur. Propagatis verò lineis de Hessen-Cassel, & Darmstadt, ejusmodi Congressus Hafsiaë, separatim jam in quolibet Landgraviatu sibi consulit.

Regio ipsa Hasiæ, abundat omnibûs. Franckenbergenses, & Schmalcaldienses fodinæ, ferunt argentum præstans; posterior etiam chalybem & ferrum. Salis fodinæ ad Allendorff, Homburg, Nidda, Almerode, Hierschfeld, Caufungen, Winkenrode, &c. tantum largiuntur salis, ut & vicina inde copiosè participet. Habetur etiam copia lanæ & lini tanta, ut exteris inde Regionibus mitti possit. At Comitatus Catzenelbogen, & Epstein, vinum fundit, dignum quod & Anglia, bibat & Hollandia.

Hasiæ Urbes, præcipuè munitæ, sunt Russelsheim, Rheinsfels, Giessen, Marpurg, Hertzberg, Ziegenheim, Cassella, Rinteln. Universitates sunt in Giessen, Marpurg, & Rinteln urbibus.
Winckelman descript: Hass. Part. 5. cap. 4. &c. Dillichi Chron. Hass. Pseffinger ad Vitr. tom. 2. lib. 1. tit 17 pag. 616.





ORIGO FAMILIÆ LANDGRAVIORUM Hassiæ

Familia, & Domus Princeps LANDGRAVI-
FORUM Hassiæ, à Thuringia separata, Origi-
nem naçta è Ducibus Brabantia. Nam Hen-
ricus II. dictus *Magnanimus*, Dux Brabantia, post
Mariam Svevia, Philippi Cæsaris Filiam, ex qua
Henricum *Seniorem* suscepit, dū votò secundò So-
phiã sibi junxit, Ludovici VI. Thuringia & Hassiæ
Landgravij, & Divæ Elisabethæ ortæ ex Andrea
II. Rege Hungaria, Filiam, dotis nomine, accepit
Hassiam. Hæc illi peperit Henricum alterum,
Juniorem, seu *Puerum* Brabantia, juxta alios, Has-
siæ, sic dictū, quòd adhuc in cunis vagientē, Pater
mortuus destituisset.

Lexic. Germ. edit. 1722.
Gramaye Antiquit. Brabant. Divæus Rer. Brabant.
Barland. Chron. Brabant. Pakschay Chronol. de Reg.
Hung. Bonfin. de Hung. Ribadeneira in Flore. Sanct.
Munster.

Jam verò hic Ludovicus VI. Landgravius
Thuringia & Hassiæ, cognomentò SANCTUS,
(ita plerique Scriptorum calami: nonnulli PIUM
vocant) natus Patre Hermanno I. Landgravio Thu-
ringia, & Hassiæ, duxerat Ann: 1121 Elisabetham
Divam, & Albo SANCTORUM per Gregorium

E

IX.

IX. An: 1235. insertam (ùti & ipse Ludovicus in opinione Sanctitatis, tempore bellicæ, adversùs Saracenos, expeditionis in Terram Sanctam, Hydrunti An: 1127. obiit.) (*Lexic. Germ.*) Filiam ANDREÆ II. Regis Hungariæ; ex qua Hermannum II. Landgravium Thuringiæ & Hassiæ Filium, sed annò ætatis 18. venenò sublato, suscepit præter duas Filias. *Lexic. Germ. voce: Thuring. Morery. voc. Thuring. & alij.* Quarum una Sophia, desponsata Duci Brabantiæ Henrico II. Alteram Marchio Misnensis, Juditham duxerat. *Munster. Cosmogr. Unîvers. lib. 3. pag. 703. Lexic. Germ. Morery. voc. Hesse. Famille. & alij.*

Dum itaq. Hermannus II. ultimus suæ Stirpis Thuringicæ, & Hassiacæ Landgravius, anno ætatis 18vò veneni hausta lue obiisset, citra prolem ex Beatrice Ducis Brabantiæ Filia susceptam: hæc deinde in thalamos Vilhelmi Comitis Flandriæ trāsīit. Rixæ autem non leves inter Sorores, hinc Sophiam, Juditham indè, earumq; Maritos Duces, ac Filios surrexere, utrîsq; partibùs, successionem in Thuringiæ & Hassiæ Landgraviatum, ad se rapiantibùs.

Sophia enim, una Hermannii II. Landgravij Thuringiæ & Hassiæ ultimi defuncti, Soror nupta Henrico II. Magnanimo Duci Brabantiæ, genuit Filium, Henricum, PUERUM dictum Brabantiæ, five Hassiæ. Altera, desponsata Marchioni
Mis:

Misnensi, genuit Filium Henricum, cognomentô
ILLUSTREM, Marchionem pariter Misnensem.
Hic ergo Misnensis Marchio, Henricus ILLU-
STRIS jam aliàs meritis, ut illi Fridericus II. Im-
perator, Landgraviatum Thuringiæ anno 1242.
promissis destinâset augustissimis, Successionem
in Bona Hermanni II. Landgravii ultimi Thurin-
giæ, & Hassiæ, sibi vendicaverat: cùm Sophiæ Fi-
lius, Henricus, intra pueritiam ageret: ejus autem
Matri, (ut aiebat) Sexus fæmineus obstaret ad Jus
Successionis in Bona Fratris sui. Nihilominus
Sophia, pro Filio, Henrico PUERO, fortiter in-
cubuit, nè possessionem Bonorum Fratris sui Her-
manni II. deperderet. Inde discordiarum semina,
imò feques; mox cruenta bella erupêre, quæ ad usq;
annum 1263. duraverunt.

Albertus etenim, Dux Brunsvicensis, partes
Henrici PUERI Brabantia, sive Hassiæ, tuendas sus-
ceperat, præcipuè cùm progressu annorum, ejus
Filiam duxisset Adelhaidem, Annô 1255. vel 1258.
in uxorem, ex qua suscepit Filios, Henricum &
Othonem, qui Patri successit Landgravius. Illâ
verò belli aleâ sic circa Henricum *Puerum* fortu-
na lusit, ut captivitati traditum non priùs in li-
bertatem reposuerit, quàm ejus Filius Otho, sum-
mâ 8000. marcarum argenti enumeratâ, restitui-
tisq; octo Arcibus ad Fluvium Verram, Patrem
vinculis exemisset. Quo factô deferbuerint intesti-
na & domestica bella, inter eos, & Pax compo-
sita est hoc modo: ut Henrico PUERO Brabantia,

Marchio Misnensis cederet Hafsia Landgraviatum, cum his Castris, seu Arcibus: Eschwege, Beilstein, Allendorf, Furstenstein, Wisenhausen, Ziegenberg, Wanfrid, & Sontra: ac ut 8000. Marcæ argenti, ab opposita Parte illi enumerarentur. Itaq; ille Primus, è Ducibus Brabantia, separatae à Thuringia Hafsia Landgravius fuit, à quo cæteri Principes Landgravij, & Familia Hafsia descendit.

Eccontra Marchio Misnensis, Henricus ILLUSTRIS, Thuringiam possedit, ab Hafsia exdivisam, Landgraviorum Thuringia ab eo descendentium, Primus Landgravius. *In Lexic Germ. voc. Thuring. Witichindi Annal. Albini Specim. Hist. novæ Thuring. pag. 367. Sagittarii Antiquit Ducat. Thuring. pag. 294. Paullini Annal. Eisenac. pag. 6. Reinhardi Antiq. Marchionat. & orig. Landgra. Thuring. Weckij. descript. Dresden. pag. 152. Ludovici Germ. Princip. Dom. Sax. pag. 138. Lunig. Imperij Archæv. P. spec. pag. 410.*





S U C C E S S I O
G E N E A L O G I C A
L A N D G R A V I O R U M Hassiæ

HENRICUS. I. PUER agnominat9
Primus LANDGRAVIUS HASSIÆ.

HENRICUS PUER de Brabātia, sive de Hassia,
Primus PRINCEPS Familiæ Hassiæ, natus
An. 1245. Patre Henrico II., cui mens gene-
rosa, Titulum MAGNANIMI emeruit, Duce Bra-
bantia; Matre Sophia, LUDOVICI VI. Landgra-
vij Thuringiæ & Hassiæ, Filia, vel inde etiam Ma-
gna, quod D. Elisabetham, Filiam Regis Hungariæ,
Andræ II. dicti JEROSOLYMITANI, Parentem
habuerit. Mortuô Ludovico VI. in annum 1248.
absque Successore masculino, Hæredeq; lites non le-
ves ratione Successionis Thuringiam & Hassiam
agitaverant. Nam Henricus cognomentô ILLU-

F

STRIS

STRIS, Marchio Misnensis ex Sororio Sophiae progenitus, hæc Bona nitebatur sibi attrahere, Cæterum tamen ita conventum est; ut Henricus ILLUSTRIS, Misnensis Marchio, Thuringiam; Henricus de Brabantia, ille PUER dictus, Hassiam possideret. Eo verò minorenni, Mater interea Sophia prudentissimè præfuit Hassiæ, quam, post Matris obitum, ipse Henricus, PUER hic cognomento, gubernabat: idem an: 1720. contra Paderbornam, & an: 1277. contra Moguntium, felix bellum suscepit, transegitq̃.

Introducere voluit Jus Primogenituræ, in Domum Hassiæ; contra quod se opposuit Filius ejus Henricus, Fortis, magna Nobilitatis parte sibi accedente; sed Imperator Adolphus de Nassau, tuendum Patrem accepit, Filiò interim Paternos ante obitus, extinctò.

Exstruxerat in Urbe Cassel, Castrum, seu Arcem, monumentum ædilis gloriæ. Ut verò ditio- nem suam latius extenderet, emit Comitatum Beilsteinensem, ab ultimo ejus Comite Joanne, an. 1290. Arces Prædonum in Hassia, stare indignas, dejecit in terram; imò tellus ipsa, rapinarum exculsit munimenta, quòd sentiret, displicuisse Landgravio culmen improbum. Tres Uxores, veriùs vitæ Socias habuit Gratias. Adelheid Alberti Ducis Brunsvicensis Filiam an: 1258. ductam: ex qua suscepit Henricum, & Othonem, quorum poste-

posterior in Landgravii titulos successit Patri.

Secundô votô duxit Mechtildem Ducissam Cliviæ, Filiam Theodorici V. Comitis Cliviæ. *Morery. voc. Hesse. Famille.* ex qua, præter plures Filias, suscepit duos Filios; Joannem, qui obiit 1311. nulla relicta Prole ex Elisabetha, Filia Henrici, ADMIRABILIS, Ducis Brunsvicensis. *Morery. cit:* et Ludovicum, qui, rebûs seculi infrâ animum suum habitis, Statum Spiritualem elegit, coactusq; ad Infulas Episcopatus Monasteriensis, ideo eas admisit in verticem, ut efferret. *Auctor est Munster,* Ejus studiô, aurôq; Arcem Marpurgensem, & Sacellum in Burgo surrexisse. Ævum vivere longius, ultra annum 1720mum meruerat, si fata ad virtutes ejus respexissent. Tertiô tandem conjugiali federe Annam sibi adjunxit Henricus, Ludovici, cui cognomen SEVERI, Comitis Palatini Filiam, quæ nulla illum Progenie beatum fecit. *Chron. Brabant. Haræi. Chron. Hass. Dillich, Speneri, Sylloge. Geneal. pag. 658. Imhoff. Not. Proc. lib. 4. Lexic. Germ.*

O T H O,
LANDGRAVIUS HASSIÆ

OTHO, Filius Henrici. I. PUERI cognomen-
tô, Landgravius Hassiæ, successit Patri; a-
ductus quidem ab initio, Ditionem suam

partiri cum Ludovico; & Joanne, Fratribus. At Joanne mortuô an. 1311. abs Hærede; & Ludovicô in Episcopum Monasteriensem consecratô, Otho, annò eodem 1311. plenam adiit possessionem, induxitq; Jus Primogenituræ; ut scilicet abhinc Filius Primogenitus succederet Regimini, & possessioni Landgraviatûs; cæteri Fratrum dicerentur solum, Principes Hereditarij, & Cadetti.

Ex uxore Adelheide, Comitissa Ravensburgensi quatuor suscepit Filios; Ludovicum, Hermannum, Henricum, Othonem, quorum postremus Episcopum egit Magdeburgensem: juxta *Morery, & Lexicon. Germ. voc. Hess. Fam: Munster. lib. 3. Cosmograph: Univers:* Præsulem Meidenburgensem, forsitan, quòd has primò Infulas, tum Magdeburgenses gesserit. Condidit Castrum ex suo nomine dictum: Othenstein. *Munster.*

Jam Ludovicus, & Hermannus, Hereditatem adière divisam, in Grebenstein. & Nordeck. Sed *Munster: cit. pag. 704. in Tab. Geneal. Hass.* memorat, Hermannum, fatîs properantibûs involutum. Etiam *Morery. cit.* refert eundem, in ipso juventutis flore decerptum.

Itaq; Ludovicum inter, & Henricum, controversi cœptum est, de capeffendo Landgraviatu Hassiæ: quod negotium composituri, ejusmodi medium, de mutuo assensu adhibuerunt, ut eorû alter nuberet, pleno jure gubernaturus Hassiam; alter

alter vitam cælibem professus possideret Grebenstein, & Nordeck, juxta fluvium Leinum. Difficilius erat statuere, quem ex duobus Fratrem nupti thalami, quem floridi manerent: placuit ergo in consilium primò vocare fortunam, & aleam adhibere, quas huic, illiq;, partes jacta fors decerneret: deinde, unam utroq; eandemq; Sponsam in conjugium poscere, pactò initò, ut, quem illa Spòsum elegisset, hic Dominatum Hassiæ acciperet. At verò dum FRIDERICI Marchionis Misniæ, & Landgravij Thuringiæ Filiam, hic & ille postulatori Sociam, Henricum ista delegit, relicto infra vota sua Ludovicò. *hæc Morery, & Munster.* Sic Henricus non tam fortunæ gratiâ, quàm cælestibus arbitriis Victor, Summâ rerum potitus, Patrisq; in Landgraviatum Hassiæ Successor, illum Annò 1723. adiit, frenavitq; imperiò. *Lexic. Germ. Alberti Saur. Chronic. Hass. Winckelman de Principibus Hassiæ.*

At Ludovicus, spe omni (quæ ultima relinquit animum) adeundi Landgraviatûs patrii exutus, illud sibi, contra pactorum sancita fœdera permisit, ut uxorem duxerit, Comitissam à Spanheim; Hermannumq; ex ea Filium progenuit: quem facto ætatis progressu, instituendum dedit Academiis, ut literarum peritia parem redderet Ecclesiasticis muneribus gerendis. Reddidit sanè; factūq; est, ut Otho, Magdeburgensis Antistes, inter Canonicos illū adscripserit, quanquam deinde à Sacris ad profana sese retulerit Hermannus.

G

HEN-

HENRICUS II.
LANDGRAVIUS HASSIÆ.

Hic HENRICUS, Othonis Landgravij Hassiæ Filius erat primogenitus, quem hujusce nominis SECUNDUM, vox publica dixit FERREUM; tum quòd corporis, & virium robore præstaret; tum quòd vicinis Principibus fuerit formidandus, usq; adeò, ut universis timeretur offendi, vel irritari à quopiam, exortò de eo hac de causa, Proverbiò.

Hutte dich vor den Landgraven zu Hessen,
Wenn dū nicht wilst werden auffgefressen.

Latinum carmen sic explicat.

Formida, quicumq; Ducem suspexeris Hassum:
Viribûs, ac oculis exanimare potest.

Nactus Primam Conjugem, Marchionis Misnensis & Thuringiæ Landgravij Friderici Filiã Elisabetham, *nuxta Munster. cit. Morery. & Lexic. Germ. voc.* Hac è vivis sublata, Mathildem, Theodorici IV. Comitis Cliviæ, Filiam in matrimonium assumpsit, sed sterile, nullaq; prole auctum ad usq; Consortis annò 1326. extinctæ, supremum diem. Felicius erat primum cum Elisabetha Marchionissa Misniæ, & Thuringiæ Landgravia conjugium, ex quo scilicet Henricum, & Othonem, præter Filiam Juditham suscepit: Verùm Henricus, natu Senior, post junctam connubio Mechilam, Dioterici

Com-

Comitis Cliviæ Filiam, præmaturò fatò occupatus,
nullam posteritatem reliquit. *Lexic. Germ. voc.*
Henric. pag. 632. col. 2. sed Morery. scribit ex alijs
authoribus, Henricum, mortuum, nondum annos
juvenes egressum.

OTHO Henrici Frater, ejusdem Dioterici Co-
mitis, secundam Filiam votis conjugibus despon-
savit Elisabetham. Et quia per longum temporis
spatium ad Aulam Cliviæ, dissimulata Generis di-
gnitate, vitam egerat incognitam, Jaculatoris fun-
ctus munere dictusq; ideo *der Schutz*, seu Jaculator.
Quæ verò causa fuerit Othoni, ut alium à Stirpe
Landgravia sese fingeret; subjicit illam *Lexic. vo-*
ce Otho. pag. 676. Col. 13. Nimirum cum Frater
Henricus nascendi felicitate Major esset, voluit O-
thonē Pater extra mundum agere, & Spirituali sta-
tui asserere. Quare in Parisiensem Universitatem
missus est, ut literis excoleretur, ac se idoneum
perficeret Ecclesiasticis muneribus. Sed quia ge-
nus hoc vitæ, infra vota sua habebat, incognitus
indè discesserat circa annum 1340. ad Aulam Adol-
phi, Comitis Cliviæ, ubi ob suam elegantem For-
mam in animum Comitis receptus, fit Capitaneus
Jaculatorum; cum esset eorum exercitijs & jacu-
landi arte præ alijs habilior, & dexterrimus. Diu
ita Generis sui luce, quasi tenebris damnata, latuit;
factumq; est, ut nec Pater, nec ullus nôsset, ubi gē-
tium ageret. Ejus porro absentia eò magis af-
flixerat Patrem, quòd interea obiisset Frater Seni-

or, nulla in spem Domûs relicta progenie. Donec tandem an: 1347. fortuitò, Eques Halsiæ, Henricus de Homburg, instituta sacra Peregrinatione ad urbem Aachen, in Cliviam, delatus agnitum Othonē prodidisset. Hinc amotò sipariò, postquam, quis esset, patuit; Filiam suam alteram, Elisabetham, formæ elegantia præstantem, Comes Cliviæ illi desponsavit, cum qua tandem ad Patrem profectus. At eum quoq; prole nulla secundum, mors sustulit, an. 1359. non sinè suspicione propinati in veneno interitûs. *Adelar. Erich. Juliaci Chron. libr. 6. fol. 261.*

Juditham Filiam Henrici II. *Morery cit.* memorat; mortuam in teneris. *at Lexic. Germ. voc. Henric.* refert: Juditham, desponsatam fuisse Othoni dicto, LIBERALI, Duci Brunsvicensi, & mortuam absq; Prole.

Munsterus cit: præterea refert, eiq; adstipulatur *Morery*, Henrico II. Filiam præterea fuisse aliam, Adelaidem, quæ in tori, thronique Sociam celsit Casimiro Regi Poloniæ, per submissos Legatos deducta in Regnum an: 1356. Casimiro, inquam, illi, quæ TERTIUM hujus nominis habuit Polonia; quæ item ex magnitudine gestorū vocavit MAGNUM publica appellatio. Quòd verò, hic, non alter fuerit, dubio locus non est; cùm luculenti Scriptores, *Morery, voce, Casimir Roi de Pologne;* tum *Cromer: lib. 12. de Rebus Polonor:* fidem faciant.

Ad.

Adhuc ex *Munster. & Morery. voc. Hesse cit.*
colligitur, Henrico II. fuisse Filiã, Elisabethã, quæ
juxta Morery desponsata Duci Saxonix; *juxta*
Munster. Alberto Duci Brunsvicensi. Atq; aliam
Juditham, Filiam ejus, desponsatam Duci Brunsvi-
censi. *refert. Morery. voc. Hesse. Famille.*

Tanta auctus Sobole cùm sese circumspexif-
set HENRICUS II., nullam vidit, in cujus hume-
ros, utpote muliebres, successionem Landgravia-
tûs Hassiæ reponeret. Et quanquam, post Otho-
nis Filii sui obitum, statuisset, Jus hereditarium in
Provincias sibi subjectas, Genero suo, Alberto,
Duci Brunsvicensi committere; ab eodem tamen
offensam passus, nec par dolori, quem ira auxe-
rat, juravit per Sanctam Elisabetham, rescissurum
se destinatæ successionis filium. Quod spoponde-
rat, deduxit ad factum; Nepotem suum, Herman-
num, ex Ludovico Fratre progenitum, Landgra-
viatûs Hassiæ Principem declaravit. *ita Munster.*
At verò Lexic. Germ. voc. Henric. pag. 632. col. 2. ex
Albert. Saur. Chron. Hass. & Dillich. Chron. Hass.
Wmckelmann. de Princip. Hass. testantur, Henricum
II. posteritate orbum, Landgraviatûs Hassiaci he-
reditatem disposuisse in Othonem Quadum, ex
Alberti, Generi sui Fratre Othone LIBERALI, Duce
Brunsvicensi progenitum; mutasse demum volun-
tatem, dum ingratus beneficio Quadus, velocio-
rem Henrico mortem imprecari, & quasi maledi-
ctûs accersere auditus esset.

H

Dum

Dum ita, obstantibûs fatîs, Domum suam propagare non potest Henricus mascula prole viduus, eò (*juxta Munster.*) vertit studium, ut DEO ter Maximo amplificaret Tempa: hinc unam Calissis Ecclesiam Collegiatam, Rotenburgi alteram condidit, dotavitque, dignus ætatem provectam longiùs extendisse, nisi mors ultima rerum linea vetuisset, ultra annum 1376. proferre vitam. Quod verò alij asserunt, eum ad Annos 104. perduxisse vitam, rem sine fundamento narrari censet, *Lexic. Germ. voc. Henricus pag. 632. Albert. Saur. Chron. Hass. Dillich. Chron. Hass. Winckelman. de Princip. Hass.*

H E R M A N N U S L A N D G R A V I U S H A S S I Æ

Henrici II., FERREI cognomentò, Nepos; Ludovici autem de Grebenstein, Filius, HERMANNUS, passim SAPIENS vocatus: quòd & ingeniò à natura acceptò præstaret tali, quale Jovi, Minervæ Parenti, adstruxerunt Fabulæ; & consilii prudentiâ valeret plurimâ, ipse sibi Cõsul, & ipse Senatus, si quando rerum ambigua postularent. Ad eam porro Sapientiæ gloriam, non Lucinæ solius donò, sed Palladis quoq; suffragiò pervenit, non indignum Principe etiam Viro arbitratus, Musas colere. Quod censuit, peregit cùm infirmiozem Patris fortunam vidisset, quàm ut in ea collocâset spes suas; ad discendas literas, tanquam

quam fortunæ supplementum, adjecit animum: ideoq; Parisijs, & Pragæ, ingenium per studia excolendum dedit, tantumque eminuit docto capite, ut laureas, Magistriq; titulum adeptus esset. Indolem tam præclarè, & ab eruditione, & à moribus Principe dignis instructam amavit Henricus II., nec sterili affectu: nam in orbitatis suæ compensationem, illum sibi adlocavit Successorem, & Landgraviatûs Hassiæ Heredem scripsit, fecitq;.

Ut verò felicitas nemini unquam sinè comite obtigit invidia, sic neq; Hermanno cui scilicet opposuerat sese Otho, cognom: LARGUS, sive Liberalis, Dux Brunsvicensis, ex eo, quòd fuerit Gerner Henrici II., ductâ in uxorem ejus Filiâ Judithâ. Hoc titulò effultas, Landgraviali Hassiæ Successionem ad se trahebat: quod ut ex animi voto procederet, factio Sternerorum Duci Brunsvicensi juncta, Castrum, & Fortalitium Sichelstein erexit, ad quod Spes Hermanni allisæ frangerentur. At ille robur robori objecit; Castrum Sensenstein, Castro Sichelstein opposuit; atq; adeò timèdus fuit, ut Brunsvicensis Prætensio perculsa cesserit.

Certè *juxta Morery. voc. Hesse. Famille.* ob arma & virtutem bellicam, ingens ubique pretium & Gloriam, PRINCEPS Hermannus emeruerat; qui etiam Balthasari Landgravio Thuringiæ, adversus Othonem, Ducem Brunsvicensem, ferrum suppeditârat auxiliarium. Inijt quoq; an: 1375. fædus successionis, cum Domo & Familia Misnensi; quanquam

dein, rebûs vertentibûs, in hanc ipsam surrexit bellô.

Duxerat primûm, Joannam Comitissam de Nassau-Saarbrucken, ex qua nullam suscepit Prolem. *Morery. cit: Lexic. Germ.* Rursus Margaretham, Friderici III. Burggravij Nierenbergensis, Filiam; ex quo matrimonio genuit, Ludovicum I., dictum Pacificum, natum an: 1402. qui & Patri successit. *in Lexic. Goldmayer. de Orig. Hass. Saurij. Chron. Hass. Dillichij. Chron. Hass. Imhoffii. not, Proc. Speneri. Sylloge. op: Herald. Par: Specialis lib: 3. cap: 23. Europa Horoldi. part: 1. pag: 467. Gluverus Germ: antiq.*

Munster: lib. 3. pag: 704. in Tab: Geneal: addit, Filias illi fuisse, Margaretham, & Agnetem; quarum etiam meminit Morery. voc. Hesse Famil. & Cluver: Descript: Germ. tum alii: & quidem Margaretham Henrico Duci Brunsvicensi; Agnetem Othoni Domino de Gottingen, desponsatam. Insuper addunt, auctû fuisse Henricô, & Fridericô, Filiis; Annâ item & Elisabethâ, atq; alia Agnete, Filiabûs: sed florem hunc omnem pulchræ Sobolis, ultra ætatem teneram vernare, mors invida non permisit.

Ipse verò Hermannus Landgravius, obiit 24. Maij an: 1413. *Lexic. At Morery. cit: in annû 1714 tum fata ejus incidisse scribit.*

L U D O V I C U S I.

LANDGRAVIUS HASSIÆ.

L U D O V I C U S I. Landgravius Hassiæ, natus Anno 1402., successit Patri Hermanno, dictus, Pacificus.

PACIFICUS. Sed cùm minorennē reliquisset Patris obitus; sub tutela Principum, & Statūs, educationem accepit, ita verò minorem Principe, ut nec oculò nōsse literas, nec manu formare doceretur. Nihilominus Hassiam deinde ità gubernavit Landgravius, ut suā regendi prudentiā, ubiq; clarus, & æstimatissimus, invitari meruerit, an: 1440. post obitum Alberti II Cæsaris, ad Imperij Dignitatem; sed ea fuit animi moderatione, ut recusasset. Studiis verò diligentibus in suæ ditionis amplitudinem augendam intentus, an: 1453. Comitatus Ziegenheim, & Nidda, adjunxit Hassiæ, post mortem Comitis Joannis.

Obijt an: 1458. *juxta Morery* 1453. relictis ex Conjuge, Anna Margaretha, Friderici Ducis Saxonix, Filia, tribus Filiis: Ludovico II. Henrico, & Hermanno. *Munster. cit. & Morery addunt*, Filiam quoq; illi fuisse, Elisabetham, Joanni de Nassau, Comiti de Welburg nuptam.

Et Ludovicum equidem II, cognomentò LÆTUM, quanquam jura primigenia totius Landgraviatus Dominum volebant; noluit Henricus Frater, effecitq; ut divisis dominiis, ille Castellam, iste Marpurgum possideret; quo etiam loco lucem primam aspexerat natus sub annū 1440. Ætate deinde jam thalannis pari, Annam duxit Filiam & Heredem Philippi Ultimi, Comitis de Catzenelbogen, ex qua anno 1471. genuit Wilhelmum dictum ideo Juvenem, ut distingveretur à Wilhel-

mo Medio, & Wilhelmō Sene, Filijs, ex suo Fratře Landgravio Hassiæ, Ludovico II. procreatis. Dedit præterea Orbi Fridericum, Ludovicum, Henricum, spes Generis præclaras, sed breves: nam omnes, nondum è juventa emerſos, occupavit fatum. Filiarum insuper Pater fuerat, Elisabethæ, ac Mathildis; quarum illa Joanni Comiti de Nassau-Dillenburg; hæc Joanni II. Duci Cliviæ in connubium cessit. *ita Morery.*

At Wilhelmus ex Henrico natus, JUVENIS ille nuncupatus, annis jam Hymenæo maturis, Elisabetham de Bavaria, Philippi Electoris Filiam, nuptialî vinculo sibi devinxit; atq; annō 1489. administrationem Regionis Marpurgenſis, Comitatus Catzenelbogensis, Dietzensis, Ziegenheimensis, & Niddensis, adeptus est. Eos verò successus plurimum debuit Hermanno, Patris sui germano Fratri, Archiepiscopo illi, & Electori Colonienſi; illi sub Infula Heroi Strenuissimo, Defensoriq; acerrimo Nultz, adversus Ducem Burgundiæ, Carolum, dictū, Temerarium. Hic enim Præsul operosissimè sudavit, nec alſit, donec sortem Domini evicisset Wilhelmo JUVENI. Juvenis erat? hoc satis fuit, ut fortunam haberet amicam. sed Lucinam sibi faventem reddere nequivit, nec prolem ab illa heredem accipere: quo factum, ut capti Principatus regimen, ad Wilhelmum, agnomine MEDIUM, Ludovici II. Landgravii Filium transfiret. *Morery.*

LUDOVICUS II.
LANDGRAVIUS HASSIÆ.

LUDOVICUS II. Landgravius Hassiæ, Ludovici I. Filius Major natus, cognomento LÆTUS, successit Patri. Unum illum totius Landgraviatus Dominum faciebant Pacta Domus Hassiæ, decreta ab Othone Landgravio, Filio Henrici I., PUERI dicti, statutaq; an: 1311. Sed Fratris Henrici fortis contentio, eò res adduxit, ut ditio penes duos esset. Sibi itaq; retinuit Cassellam, celsit Marpurgum Henrico, ut paulò ante inuimus. *ex Morero.*

Duxerat Ludovicus II. Mechtildem Wurtembergensem, Filiam Ludovici, Comitis Wurtembergensis. Genuit ex ea Wilhelmum, SENEM dictum, qui an: 1483. cum Anna, Filia Wilhelmi Ducis Brunsvicensis, contraxerat maritum fædus, ex illaq; suscepit Elisabetham Filiam, desponsatam primùm Ludovico, Palatino Bipontino; subinde Georgio de Simmeren. Tum Mathildem lucidedit, Uxorem olim Cunonis, Comitis Tecklenburgensis. Postea Catharinam, desponsatam Adamo, Comiti de Beichlingen. Hanc demum secutæ ad cunas, Anna, & Mathildis altera, quibus teneros ultra annos vivere negatum. Wilhelmo huic curia, sedesq; fuit Calisij: quem tandem annò 1515. humana linquere mors còégit, nulla progenie mascula donatum à natura. *Munster. Morery. voce Hesse. Famille.*

Præterea Ludovicus II. de se Patre, alium Wilhelmum Filium, dictum Medium, protulit, qui *juxta Morery*. natus est an: 1468. & *juxta Munster*, Curiam suam habuit Spannenbergæ, primusq; successerat Wilhelmo Juveni, ex Henrico, Fratre Patrîs sui, Ludovici II. genito; qui tandem, Hassiæ Universæ egit Landgravium, præ Wilhelmo Fratrem, etsi Seniore natu. Quanquam enim Ludovico II. Patri Landgravio, succedere Wilhelmum, dictum Seniore, jura cunarum priora volebant; mentis tamē possessio minus firma posuit obicē. Quare Paterni Landgraviatûs Regimen, in Juniorem Filium, Wilhelmum pariter, sed appellatione Medium, hujus Nominis I. Hassiæ Landgravium, devolutū est.

WILHELMUS I. LANDGRAVIUS HASSIÆ

LUDOVICO II, quem Lætum dixere, WILHELMUS I; Medius, successit Landgravius Hassiæ, qui primū Friderico III. & Maximiliano I. Imperatoribus, à militari munere, & auxilio partim in Flandria, partim in Hungaria fuerat. Deinde an: 1493. locò Fratris sui, Wilhelmi Senioris, Landgraviatûs Regimen susceperat. Et quoniā post Henrici, Fundatoris Marpurgensis Universitatis Filiū, Wilhelmū Juvenē dictū, linea Landgravorum Hassiæ de Marpurg: an: 1500. defecerat; occasione, hac, eorum Bona, toti Hassiæ, quasi
cor-

corpori membra, adjunxit, Landgravius unus. & solus Hassiæ Universæ. Præterea etiam Philippi dicti INGENUI, in octavum Imperij Electorem assumpti recuperavit Urbem Homburg, Umstadt, Arcem Utzberg.

Juxta Morery. Hic Wilhelmus I. natus anno 1468. primum Connubium contraxit cum Jolanda de Lotharingia-Vaudemont, Filia Friderici II. Comitis de Vaudemont, ac Jolandæ d' Anjou, ex qua Filium duntaxat unicum susceperat, de tenero ungue mortuum. Secundum Matrimonium inivit cum Anna, Filia Magni Ducis Mecklenburgensis an: 1565. *cujus & Munster meminit, & Morery.* Hæc illi an: 1506. Philippū peperit, qui cognomē meruit Magnanimi; tandem post Patrem morte oppressum annō 1509. suis, postquam adoleverūt, humeris Landgraviatum subivit. *Cluver: Germ: Antiqu. Goldmayer. de Orig. Hass. Saur. Chron. Hass. &c*

PHILIPPUS I. LANDGRAVIUS HASSIÆ.

PHILIPPUS I. cognomentō MAGNANIMUS, Landgravius Hassiæ, Wilhelmi I. MEDIJ, & Annæ de Mecklenburg Filius, natus non procul à Castris Hassiacis, tunc urbem Palatini Rheni, Caub, obsidentibus; cujus Pater dum obiisset an: 1509. ratione tutelæ, Juvenem Principē, hoc; illoq; sibi vëdicante, exortæ dissensiones. Nobilitas enim

nim Hafsiaë, amovere nitebatur Tutores, in pagina testatoria à Patre destinatos, substitutis, qui parvam ætatem cura vigili promoverent, aliis. Præterea Wilhelmi SENIS Uxor Anna, Filia Ducis Brunsvicensis, nec non Hafsiaë Regentia, sibi, suoq; Marito, qui Wilhelmo I. MEDIO, Fratri antea dimiserat Hafsiam, restituere eandem adnisa; & jam quædam suæ possessioni adjecerat. Quod cum innotuisset Aulæ Cæsareæ, Wilhelmus SENEX, à sua præensione recedere jussus, suaq; in forte, digna satis Principe, persistere. Tandem Mater, Juvenis Principis, Philippi I, post motus varios, fluctusq; hinc indè excitatos, sedatosq;, tutelam Filij obtinuit an: 1516. Quanquam ea fuit vel PUERO maturitas indolis, præcox ille vigor mentis ad rerum gubernacula natæ, ut non plures, quàm annos 14. nato, veniam ætatis concesserit Imperator, jussitq; frænos Provinciarum sumere Philippum. Sumpsit enim verò anno 1518. omnifque in illo latuit pueritia; cum ita Landgraviatûs felicitati consulere, quasi ex ævo.

Mox hostem, sibi insidias struentem sensit, Franciscum de Sickingen, qui Darmstadium obsederat, ac Pacta à Philippo minùs æqua extorserat: illa tamen Imperator aliquantum mitiora reddidit, levavitq; oneribus. Cùm verò an: 1522. idem de Sickingen Electorem Trevirenssem bellò aggrediretur; tanquam ad occasionem ultionis convolvit Landgravius Philippus, junctisq; armis appetitam

Aggre-

Aggressoris potentiam fregit, Arcem Kronberg, vindicavit, quam denuò an: 1541, variis sibi oneribus, & obligationibus obstrictam, dimisit.

Hæc sub tempora, bellum quoddam eruperat, vilius illud sanè, nisi ipsi Nobilitatem suam, Dignitatemq; præbuisset Philippus Landgravius. Castrorum ille summam accepit, annoq; 1525. obsedit Fuldam, pressit, ac cepit. Tum prælio ad Franckenhause, Martis locò, præsens, annis licet, alios inter Principes, minor, animò tamen, roboreq; major, quà exemplò suò, quà fermone nihil non invictum spirante, exercitum animavit ad fortia, multis potitus Triumphis. Tandem sub vitæ jam ad ultima declinantis finem, à Laureis concessit sub Oleam; & tranquillus, Landgraviatum suum pristino flori, vigoriq; restituit; restauravit urbes, ac quædam loca munivit fortiùs, ampliavit præterea ditionem suam, Bonis adjunctis Nassoviensibus, eòsq; controversis.

Post hæc 31. Martij an: 1567. obiit, diviso prius inter suos quatuor Filios, Landgraviatu, hac sorte: ut Majori natu Wilhelmo, medietas Cassellensis Ditionis, id est: Totus Inferior Principatus, cum potiori parte Comitatus Ziegenheimensis, & quidquid in Hennebergensi Terra, Domui Hassiæ accederet, illi foret, ejusq; Ditioni attributum. Atq; hic, à quo Linea Landgravorum de Hessen Cassel descendit, Wilhelmus, Punctum est primum, à quo Linea Landgravorum de Hessen-Cassel de-

ducitur. Secundo Filio Ludovico Marpurgum assignavit, & quartam ejus partem; scilicet Principatum ad Lohne Fluvium. Unde hic Ludovicus, vigore Testamenti Paterni minorem possedit sortem, quàm Frater ejus, natus Major, Wilhelmus; majorem, quàm Philippus, & Georgius. Primam ille lucem salutavit Marpurgi annò 1537.; diem obiit supremum 1604tò. nè in prole quidem superstes, quam ipsi nullam attulit Consors gemina, sive Hedvigis, Christophori Ducis Wurtembergensis Filia; sive MARIA, Patre nata Joanne Comite de Mansfeld. Imò nè tertiæ quoq; geniales tædæ, scintillam aliquam reliquerunt, quas illi (*teste Morery.*) accenderat Hymen cum Anna Elisabetha de Bavaria, Friderici III. Electoris Palatini Filia celebratus. *Lexic. Germ: Dillich. Chron. Hass. Vultejus de vita, & obitu Ludovici Senioris.* Jam Tertio Filio, Philippo, Philippus Pater transcripsit Rheinsfels, & Inferiorem Catzenelbogenlem Comitatum; quem *Morery* scribit mortuum, priusquam ex juvenia emerisset.

Quarto tandem Filiorum Georgio. assignavit Darmstadt, & Superiorem Catzenelbogensem Comitatum; à quo Linea LANDGRAVIORUM de Hessen-DARMSTADT initium sumpsit.

Ne verò prolem hanc, aliamq;, ex Philippo, ceu de Jove Palladem, sinè Matre fatam arbitraris; ecce Christinam Conjugem, Georgij Ducis Saxoniae Filiam, quæ præfatos quatuor Filios, & quinq;
Na-

Natas fecundô fudit uterô; Primam Agnetem,
Mauritio Electori Saxonîæ, deinde, hoc functo, Jo-
anni Friderico Duci Saxonîæ desponsatam. Alte-
ram Annam, Wolfgangi Comitis Palatini Biponti-
ni Consortem: Barbaram tertiam, Georgio Du-
ci Wurtembergensi; atq; , post istius funera, Dani-
eli Comiti de Waldeck nuptam: Postea Elisa-
betham, Christinamq; ; illam in toros Ludovici V.
Electoris Palatini; hanc in Adolphi Ducis Holsatiæ
thalamum invitata. *Morery.*

Hanc ultra Progeniem, (*quod Lexic. Germ. &
Authores ibi cit.:*) alios sex Filios genuit dictos: Na-
tos de Hafsia, Comites de Dietz, Dominos in Lies-
berg, & Bickenbach; qui omnes vitam cælibem
in urnam intulêre.

Ut tandem Philippi I. MAGNANIMI laudes
in compendium redigantur; constat Orbi, Princi-
pem illum fuisse prudentiæ insignis, Magni animi,
Generosæ dextræ, infractum laboribus, & Heroi-
cîs gestis celebrem, Potentem sermone, & scriptis,
promptum in consilijs, amantem literarum; quem
in illas animum testatus, dum Universitatem con-
didit Marpurgi, æternum Gloriæ & Nominis
monumentum. *Thuanus. Sleidanus. Hortleder. Avi-
la. Chytræus. Senckendorf. hist. Lu. Arnoldi hist. Eccles.
part: 4. sect. 1. num: 5. Lexic. Germ. voc. Philip.*

Faint, illegible text, likely bleed-through from the reverse side of the page. The text is arranged in several paragraphs and appears to be a formal document or letter.

TABULA GENEALOGICA LANDGRAVIORUM HASSIÆ
 Collecta, & in hanc seriem redacta, potissimum ex Authoribus citatis *Morery, Munstero, & ex Lexic. Germ. Aliisq;*

Imò thoro	Imò thoro	Imò thoro	Imò thoro	Imò thoro	Imò thoro
<p>Henricus I. Landgr. Hassie. duxit imò Adelheidem Filiam Alberti Ducis Brunsvicensis 1258. 2dò: Mechildem, Filiam Comitis Clivie, Theodori V. 3tio Annam Ludovici Severi, Comitis Palatini Filiam. ---</p>	<p>Otho Archiepisc. Magdeburg. qui extruxit Castru à se dictum: Othenstein.</p> <p>Ludovicus in Grebenstein duxit Comitissam à Spanheim genuit. ---</p>	<p>Hermannus. hic ab Othone Archi-Episc. Magdeb: factus Canonicus. Postea post Henricum II. Ferreum, Hassie Landgravius. Duxit imò Joannam Comitissam de Nassau-Saarbrücken implem 2dò Margaretham Friderici III. Burggraviij Nieremberg Filiam. ---</p>	<p>Ludovicus I. Landgr. Hassie natus 1402. Pacificus dictus, duxit Annam Margarethâ Friderici Ducis Saxonie Filiam. ---</p>	<p>Ludovicus II. Landgr. Hassie cognomèto Lætus. duxit Mechildem, Filiam Ludovici Comitis Württembergensis.</p>	<p>Wilhelmus dictus Senex qui duxrat Annâ Wilhelmi Ducis Brunsvicensis Filiâ</p> <p>Elisabethâ desponsatâ imò Ludovico, Palatino Bipontino. 2dò Georgio de Simmeren.</p> <p>Mathildem, quam Cuno Comes Tecklenburgensis duxit.</p> <p>Catharinâ desponsatâ Adamo, Comiti de Beichlingen.</p>
<p>Otho Landgr. Hassie duxit Adelheidem Comitissam Ravensbergensem. ---</p>	<p>Henricus II. Landgr. Hassie cognomèto Ferreus. imò duxit Friderici Marchionis Misnensis & Landgrav. Thuring. Filiam Elisabethâ. 2dò Mechildem Filiam Theodori IV. Comitis Clivie defunctam 1326. ---</p>	<p>Henricus, qui duxit Mechilam Dioterici Comitis Clivie Filiam, obiit ante Patrem sine liberis.</p>	<p>Margaretha desponsata Henrico Duci Brunsvicensi.</p> <p>Agnes nupta Othoni, Domino de Gottingen.</p> <p>Juxta alios etiam.</p>	<p>Wilhelmus dictus Medius natus 1468. successit Landgr. Hassie Wilhelmo juveni Filio Fratris Patris sui Ludovici II. duxit Jolandam de Lotharingia Vaudemot, Filiam Friderici II. Comitis de Vaudemot Jolandæ d' Anjou. 2dò Annam Filiam Magni Ducis Mecklenburg. ex qua genuit. ---</p>	<p>Annâ Mathildæ. que defunctæ in teneris.</p> <p>Philippus.</p> <p>Georgius I. cognomento Fortunatus alius: Pius imum Pictum Lineæ Landgraviorum de Hessen-Darmstadt.</p>
<p>Joannes, mortuus 1311. nullâ susceptâ Prole ex Elisabetha Filia Henrici Admirabilis Ducis Brunsvicensis.</p> <p>Ludovicus Episcopus Monasteriensis, qui extructa Arce Murgurgensi & Sacello in Burgo, obiit 1730.</p>	<p>2dò thoro</p> <p>Hermannus in Nordeck.</p>	<p>Otho dicitur: Jaculator duxit ejusdem Comitis Clivie alteram Filiam Elisabethâ obiit etiam abs Prole 1352. Patre adhuc vivente.</p> <p>Juditha, juxta Quosdam mortua in teneris. at juxta alios desponsata Othoni Liberali, Duci Brunsvicensi.</p> <p>Adelaidis desponsata Casimiro III. Magno, Regi Polonie.</p> <p>&c. vide Tit. Henric. II.</p>	<p>Henricus mortui in teneris.</p> <p>Fridericus defuncte in teneris.</p> <p>Anna defuncte in teneris.</p> <p>Elisabetha defuncte in teneris.</p> <p>Agnes alia.</p>	<p>Henricus duxit Annam Filiam & Heredem Philippi ultimi Comitis Catzenelbergensis, genuit. ---</p> <p>Hermannus Archi-Episcopus & Elector Colonienfis, qui Nuirz adversus Ducem Burgundie Carolum, dictum: Temerarium, fortiter propugnavit defunctus 1508.</p>	<p>Philippum; qui Landgr. Hassie appellatus: Magnanimus: duxit Christinam Georgij Ducis Saxonie Filiam. ---</p> <p>Agnes desponsata imò Mauritio Electori Saxonie. 2dò Joanni alii Duci Saxonie.</p> <p>Anna uxor Wolfgangi Comitis Palatini Bipontini.</p> <p>Barbara desponsata Georgio Duci Württembergensi, deinde, Danieli Comiti de Waldeck.</p> <p>Elisabetha, Conjugata Ludovico V. Electori Palatino.</p> <p>Christina uxor Ducis Holsatie</p> <p>Præter alios 6. Filios dictos: Natos de Hassia Comites de Dierz. Dominos in Lisberg, & Bickenbach, qui omnes Cælibes obière.</p>

po
da
tan
fus
Su
Pr
L
In
Ca
in
Ca
Pr
Pt
fic
fte

Ca
He
vin



LINEA GENEALOGICA
LANDGRAVIORUM
De Hessen-CASSEL

CASSEL, seu Kessel, Castellum Cattorum, (antiqui Populi erant Germaniæ) Cassilia, seu Cassella, Urbs in Franconia est, Metropolis Landgraviatûs Universi Hassiæ, sita ad Fuldam Fluvium, inter Marpurgum, & Paderbornam, tam loci ingeniô, quàm arte, contra adversos casus munita, defensaq; fortalitiô. *Morery voce Cassel* Sufficit illi ad gloriam, esse ipsam Solis Regiam. Principis Honoris Templum, id est, sedem esse, LANDGRAVIORUM de Hessen-CASSEL, in Inferiori Hassia, sive dicta aliter Cassula, Cassella seu Cassella: quam denominationem, *Wilhelmus Dillich. in Chronic. Hassiæ, & Lexicon. Germ: edit. 1722,* à Casuarijs, vetusto Germaniæ Populo, deducit. Præterea *Franciscus Irenicus* putat, quòd Cassel sit Ptolomæi Stereontium. At *Chuverius, & Bertius.* sic appellatam arbitrantur, quod olim diceretur Castellum Cattorum.

Circa annum 1008. hoc in loco, ad subrutum Castellum, exiguum nonnisi stabat Prædiolum; sed Henricus Raspo Castellum id collapsum è casu vindicavit, circa annum 1152. ex cujus opposita regi-

regione Urbs Wolffanger dicta; sese posuerat; sed tandē per incendiū atrox deleta, in villam abiit. Cōtra verò Cassella studiō LANDGRAVIORUM Hassiæ, dilatabatur ædificiis, & ampliabatur; quem locum Landgravius Philippus I. MAGNANIMUS, munire cœpit annō 1523., jactō circa Castellum, seu Arcem, tum per ambitum Civitatis, vallō novō. Etsi autem, bellis quibusdam sævientibus, Hispani Castellum id demoliti, & fastigiō, & tormentis abductis, tum cætera militiæ, bellorumq; supellectile exuissent; tamen posthac Philippus quā ipse, quā ejus Filius Wilhelmus II. urbem denuo in culmen reposuit; vallīs, fossisq;, ac alio munimentorum genere cinxit, usq; adeo, ut bene munitis locis annumerari potuerit.

Urbem Cassellam Fluvius Fulda dividit in duas, Veterem & Novam Civitatem; quarum posterior, longē amplior est, priore, continens in se Landgravialem Arcem, & Residentiam, Magnum Armamentarium, præter aliam ædificiorum magnificentiam. Subinde Tertia quoque pars Urbis Cassellæ, in Monte, ubi vinea olim eminuerat, attolli cœpta est, dispositione nova, & ordinata, ære ipsius Landgravij.

Anno 1382. & 1383. & 1400. Obsidionem passa, Urbs Cassella, nunquam patuit adversis, immunis semper, quàmvis illam 30. annorum spatiō, bella continua attererent. *Irenicus. exeg. Germ. Bertius lib: 3. rer. Germ. Dillich. Chron. Hass.*

Ab hac ergo urbe Cassella, per Philippi I.
MA-

MAGNANIMI Filios, Wilhelmum II, dictum, SAPIENTEM; & Georgium I. FORTUNATUM appellatione, Landgravij Hassiæ, primò in duas sese lineas distinxerunt. Alij à Wilhelmo præfato dicuntur, LANDGRAVIJ de Hessen-CASSEL; alij à Georgio I. ejus Fratrem, LANDGRAVIJ de Hessen-DARMSTADT. Mox iterum alij, à Fridrico, Georgij I. Landgravij de Hessen-DARMSTADT Filio, dici cœperunt, LANDGRAVIJ de Hessen-HOMBURG: ac alij, ab Ernesto, Mauritij de Hessen-CASSEL Filio, LANDGRAVIJ de Hessen-RHEINSFELS.

WILHELMUS II. LANDGRAVIUS de Hessen-CASSEL.

WILHELMUS II., Primus apex, Primumq; Punctum Lineæ Landgraviorum de Hessen-CASSEL, ob prudens suum Regimē, ac eruditionem, cognomentò, SAPIENS; cum & variarum lingvarum, & scientiæ Mathematicæ, bene gnarus esset, adeò, ut etiam in Publicum ediderit Observationes Astrologicas, præter alia opera ejusmodi.

Natus est 24. Junij an: 1532. Patre Philippo I., quò interea alibi distentò, Wilhelmus, Landgraviatûs Gubernia moderatus; in cujus Administrati-
onis præmium obtinuit à Patre medietatem Landgraviatûs Hassiæ, id est Inferiorem Principatum,

M

Comi-

Comitatum Ziegenheimensem, Comitatum Itter; residebatq; Cassellæ, quam denuo munivit fortiùs. An: 1571. Comitatum Plesse, hereditario jure possedit; at an: 1582. in Comitatu Hoya, forti suæ addidit Anberg, Vecht, & Freudenberg. Annò sequenti, dum Frater ejus Philippus, Rheinsfellæ factis decessisset, adeptus est medietatem ejus bonorum. Nec non annò eodem, postquam obiissent Comites de Hennenberg, urbem, & medietatem Smalcaldicæ ditionis, dominio suo adjecit,

Ire per totam WILHELMI Landgravij gloriam, quanquam sit iter arduum, quia ingens, nec nisi longo scribendi cursu pervagandum; illud tamen ex innumeris rectè factis unum, nefas est præterire calamò, & tametsi recens semper apud Polonam famam beneficium, non vocare ad memoriam paginæ. Pronior animus in MAXIMILIANUM, per scissa vota, electum in Sarmatiæ Sokiū, rapuerat Gedanum, aliàs Dantiscum, Urbem Poloniæ in Prussia celeberrimam, ut arma contra STEPHANUM BATHOREUM, jam sub diademate Regem, extulerit: sed ad Derischau, sive Derfavam sensit, in Jovem fulminantem vires suas furrexisse. Quid multis? Cæsæ rebelles copiæ, deletæq; Castrum Grebin captum, præsidiali milite gladium passo victorem. Ivisset latiùs laureata Regalis ira; nisi, præter Serenissimos, Saxonix ac Brandenburgix Principes Electores, WILHELMUS LANDGRAVIUS, placidam Urbi Majestatem STE-

STEPHANI reddidisset. Sui ille interventus Di-
gnitate, Herculi clavam quasi extorsit, dum Prin-
cipe fecit studio, nè supplices, jamq; in pedibus
Caput adorantes Coronatum feriret. Ergo stans
hucusq; Gedanum, Colossus est WILHELMIRho-
dió nobilior; quia WILHELMUS quoq; Sole ma-
jor, qui, submota nube ferrea, Regiam Serenitatem
Urbi placatam præstitisset. *P. Joan: Kwiatkiewicz
Societat: JESU in Annal: Polonicis ad an: 1577. n. 9.*

Obijt tandem multis per Germaniam gestis cla-
rus, 25. Aug: annó 1592. reliquitq; ex Coniuge Sa-
bina, Christophori, Ducis Wurtembergensis Filia,
Tres Filias, & unum Filium Mauritium, natum 25.
Maij An: 1572., qui ei successit in Landgraviatum.
*Dillich. Chron. Hass. Biedenkopff. Genealog. Landg. Has-
siae. Spener. Imhoff. lib. 4: cap. 7.*

*Morery. voc. Hesse. addit. Wilhelmi Filium, Chri-
stianum, defunctum in teneris. At Filias, Annam
Mariam, desponsatam an: 1589. Ludovico Comiti
de Nassau, Hedvigem, Ernesto Comiti Holfatiæ:
Christinam an: 1595. Joanni Ernesto, de Saxen-
Eisenach: alias quoque sex numero Filias non ul-
tra ætatem teneram annos produxisse.*

MAURITIUS LANDGRAVIUS de Hessen-CASSEL.

MAURITIUS Patri successit Landgravius de
Hessen-CASSEL, natus 25. Maij 1572. unus è
Sapi-

Sapientissimis Germaniæ Principibus. Surrexerant in illum aliquæ controversiæ, & lites juris, ratione Bonorum Patruum sui, Ludovici Marpurgensis, defuncti an: 1694. sed confederunt, rebûs compositis.

Primis tædis affulentibus an: 1593. *juxta More-ry.* Agnetem desponsavit, Joannis Georgij Comitis de Solms Filiam, quæ obiit 1602. Tum annò sequenti 1603. duxit Julianam, Joannis MEDIJ dicti, Comitis de Nassau-Dillemburg Filiam, quæ obiit an: 1643. Ex harum connubiò 18. suscepit Proles: inter has, memorabiles sunt, Otho, Major natu, genitus ex Prima Coniuge Agnete, Comitissa de Solms, die 23. Decembr: 1594. Hic, postquam ab omni scientia intruxisset mentem capacissimam, Peregrinationem numerofo cum comitatu suscepit in Hollandiam, dein in Angliam; ubi Oxfordiam & Cambrigde invisit, à Rege Angliæ Jacobo, plurima suæ æstimatione & honore exceptus; pari, dum rediret, Bruxellis ab Archi-Duce Alberto, humanitate & benevolentia habitus: deinde an: 1605. Administrator Abbatiaë Hirschfeldensis, nominatus est, atq; an: 1612. Electioni & Coronationi Cæsaris MATHIÆ intererat. Annò verò sequenti, in LOCUM-TENENTEM per Superiorem Hassiam, à Patre est constitutus: à quo, an: 1615. cum alijs Fœderatis missus est in Galliam, ad plaudendum Ludovico XIII. Regi Galliarum de Nuptijs celebratis. Interea illi, quam acceperat an: 1613., rapuit Coniugem Catharinam Ursulam

fulam, Marchionis Badensis Georgij Friderici Filiam. Quare secundò vinculo, an: 1617: duxit Agnetem Magdalenam Joannis Georgij, an certè (ut *Morery vult*) Joachimi Ernesti Principis de Anhalt, Filiam. At dū ipsemet eodē anno pustulīs, quæ ætati teneræ pepercerant, laboraret, & 7. Aug: manè, circa horam 4tam, latratum canīs, suam turbantis noctem, sclopetò vellet compescere; infelix vulnus, quodq; illi ademit vitam, passus, decessit, nulla relicta Prole. *Lexic. Germ. voc. Otho.*

Secunda Mauritij proles, WILHELMUS erat III, qui continuavit posteritatem LANDGRAVIORUM de Hessen-CASSEL.

Tertius Philippus, natus 1604. qui belli fortunam tentavit, & quæsiit, primùm in Castris Hollandorum, dein Hispaniæ, tandem Regis Daniæ, ac demum Domūs Austriacæ. Sed 7. Aug: (*juxta Morery. 27. Aug.*) annò 1626, à Tillicis in Prælio Religionis occubuit.

Quartus, Hermannus, natus an: 1607. possederat Rotenberg ad Fuldam, fixò ibidem domiciliò. Obijt 25. Mart: 1685. sinè stirpe, quàmvis duas Conjuges, primò Sophiam Julianam, Christiani Comitis de Waldeck, Filiam, mortuam dein an: 1637.; tum Cunegundem Julianam, Joannis Georgij, Principis de Anhalt Filiam sibi devinxerat. *Morery voce Hesse. Famille.*

Quintus, Mauritius ad fascias datus 1614. (*juxta*

N

ta

ta *Morery* cit. an: 1600. 14. *July*) vitam citiùs ad urnam perduxit, quàm ad thalamum [mortuus *juxta Morery* cit: 11. *Aug.* an. 1612.

Sextus, Fridericus diem aspexit 1617., Eschwegæ post hac suæ & Dominus, & Domesticus. Manum militarem dederat Regi Sveciæ, CAROLO GUSTAVO, Sororio suo; à quo expeditus cum exercitu in Poloniam, ad Kostin, Prussiæ oppidum, ex vulnere finivit vitam 24. Septembr: an: 1655. Una Filiarum ejus, Christina, nata 1654. (*Lexic. Germ. voc. Cassel.*) nupsit Ferdinando Alberto, Duci Brunsvicensi an: 1667. Decessit verò 17. Mart. an: 1702. Altera Juliana Virum nacta Joannem Mechant L. Baronem de Lilienburg in Hollandia, ubi & vixit an: 1693. Tertia Charlotta Orbi data 1653. desponsata an. 1673. Augusto Juniori Duci de Saxen-Halle: post cujus mortem, Vidualem vitam an. 1679. Joanni Adolpho, Comiti de Tecklenburg, sociavit. Desiit vivere *Bremæ* 1788. *Hæc Lex. Germ. At Morery*, non plurium, quàm unius Filiaë Friderici meminit Christinaë, suprâ memoratæ.

Septimus Mauritio Filius, annò 1622. accessit, Christianus, quem *Morery*, pariterq; Philippum, annis adolescentibus mortuos refert.

Octavus, ERNESTUS, natus 1623. propagavit Profapiam, & stipitem Familiæ LANDGRAVIORUM de Hessen-RHEINSFELS.

E. Filiabus Mauritiij, præcipuè quatuor decus pul-

pulcherrimum cum Tædis Genialibus intulere Familijs varijs; scilicet de Mecklenburg-Gultraw, Anhalt-Dessau; Salm-Reifferscheid; & Lippe-Buckenburg. (*Dillich. Chron. Hass. Biedenkopff Genealog.*) Harum verò, aliarumq; nomina dedit legenda *Morery*, dum scripsit, Agnetem natam 1606, desponsatam an: 1623. Joanni Casimiro Principi de Anhalt; extinctam 1650. Julianam, editam 1608; sepultam cum flore Virgineo an. 1628. Sabinam an: 1610. in lucem; in umbram tumuli, an: 1620. datam. Magdalenam, Uxorem Erici Adolphi, Comitis de Solms. Mauricettam natam 1604; defunctam 1633. Sophiam, 1615. progenitam; nuptam 1644. Philippo Comiti de Lippe. Porro Christinam & Elisabetham, mortuas proxima post cunabula.

Ipsam quoq; Mauritium Landgravium Eschwegæ 15. Mart: an: 1632. involverunt fata.

W I L H E L M U S III.

LANDGRAVIUS de Hessen-CASSEL.

WILHELMUS III. *juxta Morery voce Hesse Famille.* dictus, CONSTANS, LANDGRAVIUS de Hessen-CASSEL, per Germaniam, Pace belloq; clarissimus PRINCEPS, Patre Mauritio Landgravio de Hessen-CASSEL, Matre Agnete, Joannis Georgij, Comitis de Solms Filia, natus Castellæ 14. Febr: an: 1602.

N₂

Ille

Ille an: 1620. sub Potestate sua, & Regimine militari utpote Colonellus, habuit 2000. Peditatûs, & 300. Equitatûs. Dum autem an: 1623. Pater ejus excuteret Decretum Cæsareum, in puncto Marpurgensis successionis, & Urbis Corbach, latum; ideoq; Imperatorij Roboris obsidione in Cassel teneretur; Wilhelmus hic, Filius, Landgraviatum, turbulento illo tempore gubernandum susceperat an: 1627. Patre, illum sibi cedente. Quo etiam annô, cum suo Patruale, Georgio de Hefsen-Darmstadt Landgravio convenerat, & pactus est concordiam, cujus robore non solum illi Comitatum Marpurgensem, sed etiam pro usufructu ex eo ab an: 1604. per Patrem percepto, Comitatum Nidda, & Catzenelbogensem tradidit.

Et quia Cæsar ea de causa, offensos illi animos sumpserat; Sveticas partes amplecti statuit, & sequi. Et quidem an: 1631 ipse ad Regem Sveciæ transit, pactusq; cum eo fædus bellicum adversus Imperatorem. Quod quàm primùm Cæsari innotuit; Generalis ejus Tilly cum exercitu in Hassiam movit; sed Svetica Potentia illum subsistere, gradumq; propè referre còégit. Interea Landgravius WILHELMUS obsedit, strinxit, cepit Wetzlar, & Hoxter; ac totam Abbatiam Fuldensem vî & armis occupavit. Etiam Hirschfeld sibi subegit: cui quanquam se Comes de Gronsfeld opposuisset; tamen etiam in Vestphalia prævaluit, triumphavit.

Ad

Ad exitum anni hujus, Regi Sveciæ Comes i-
vit, dum iste Rhenum transire, Hispanosq; pro-
pulsare decrevisset. Subsecuta dein interceptio
Moguntij, & Oppenheim. Annô 1633, copias suas
in Brunsvicensem Ducatum infudit, ubi sibi Urbes
subegit Gottingen, Minden, Stadtbergen, & alias.
An: 1633. reliquit pro Præsidio Generalem-Lieu-
tenant, Holtzapffel; profligavit Gronsfeldianum
exercitum; expugnavit iterum Stadtbergen, ac
Dortmundam, Kosfeld, & Paderbornam; misitq;
memoratum Holtzapffel, Georgio de Luneburg
in suppetias, & auxilium militare, qui juncto ro-
bore cum Campi-Mareschalco Kniphausen, 28.
Maij de prælio cum Cæsareis, ad Hameln, trium-
phârunt: quo factum, ut urbes, Lipstadt, Ham,
Unna, & Soest recuperaverit. Ecce sed breves
fortunæ Favonios, & pœne citiùs reflantes, quàm
flaverunt! Dum enim an: 1634. Rex Galliarum, cum
WILHELMO fædus quodpiam componeret; in-
terea exercitus ejus, sub Generali Dalwig, ut belli
fert alea, infeliciter cum Cæsareis copijs præliatus,
fata post se traxit urbium, Ham, Unna, Luunen, &
aliarum, quæ rursus ad hostem transierunt. Quo-
niam verò obtentus ad Nordlingen bellicus tri-
umphus, vires Imperatorias multum erexerat; de-
molitus est ipse Stadtloo, & alia loca in Vestpha-
lia, nè prædam hostilem auxissent. Tum suarum
partem copiarum sub Generalis Holtzapffel regi-
mine, Belgis in auxilium submisit, qui cum Prin-
cipe Oraniæ, militiam conjunxerat: Sed urgente
O
Regni

Regni Sveciæ Cancellario de Oxenstirn, revocata gressum retulit. Cœpit interim, anno 1635. Pragensis Tractatus, dissidia compositurus, agitari, cuius successui ut interesset Landgravius, invitatus est. Quàmvis autem pronos in pacem animos gereret; consultissimum tamen duxerat, bellicum cū Svecia fovere fædus in Cæsarem; quasi, missa in longum cogitatione, vidisset, seu Pragæ inchoata, seu post cessationem, iterum Cassellæ, per Legatum Cæsareum Griesheim resumpta pacis consilia, citra felicem exitum desitura. Sic evenit: nam in Puncto Assècurationis conventum non est: hinc rursus cum Sveciæ Rege amicitiam federis innovavit ad Munden. Cum Galliis quoq; Pacta alia cōcluserit, quorum vigore liberavit Hanau à Cæsareorum permolesta obsidione.

Post hæc Cæsareus Generalis Gotze WILHELMUM forti adeò manu persecutus, ut se & Exercitum usq; ad Belgij Fines, receperit; veneritq; Hagam ipse, cui Status Hollandici 80000, Imperiales dederunt mutuos, ac præterea permisere liberum iter exercitui ejus in Ost-Frisiam circa an: 1637; ubi etiam brevi pòst tempore, ad suprema deductus obiit in Urbe Lier 21. septemb: hîsce, super conclavis parietem, cretâ formatis characteribus: HOMO DISCE MORI. At Cassellæ, tumultum accepit anno 1640.

Testamentò suò voluit, sanctumq; reliquit,
ut

ut ejus uxor, relicta vidua Amalia Elisabetha (quæ
juxta Morery cit. ævi sui planè Herois erat) Comi-
tis de Hanau-Muntzenberg, Philippi Ludovici
Filia, donec ad pares gubernio annos Wilhelmus
IV, unicus Filius perveniret, tutelam illius susti-
neret; quam 12. annis traxit. Sub tempus adver-
sus Cæsarem cœpta per Maritum bella, animò
ultra sexum majore promovit, donec Tractatus
Monasteriensis annò 1648. conclusus finem impo-
suisset præliis. *In Lexic. Germ. voc. Wilhelm. pag.*
768. col. 1. Burgold. disc. ad instr. pac. Theatrum Eu-
ropæ. Puffendorf. de reb. Svec. Ludolph. Schaububne
der welt.

Hæc illa Amazon est, quæ armis felicibus ex-
tulit, terras Hassiæ, easq; anno 1648. per Tra-
ctum Monasteriensis Episcopatus, & Abbatiam
Hirschfeldensem extendit latius; pluribus etiam
Præfecturis, ac Urbe Marpurgensi vindicata; Ter-
ritoriò de Geblingen receptò, propagavit. Rein-
telen, ad fluvium Weser, fortiolem fecit: Muni-
vit validius Ziegenheim, ejusq; fines protulit: alios
insuper tres Districtus, impositò illis titulò Comi-
tatus, sibi, & Hassiæ adjecit. At quæ ita Principa-
tum auxit, vitæ suæ annos amplificare non potu-
it, in tumuli angustias compulsa anno 1652. Au-
thor est *Morery voc. Hesse*, præter Wilhelmum IV,
quinq; illam Filios; totidem, vel certe quatuor Fi-
lias enixam: Mauritium, Wilhelmum, Philippum,
Adolphum, Carolū, omnes in infantia, hi, illæq; de-
celsere, præter Æmilam, natam an: 1626. despon-
fatam

fatam ii. Febr. an: 1648. Henrico Carolo, La Trimouille, Principi Tarentino. Nec non Charlottam, natam 1627. desponsatam 1650, Carolo Ludovico, Comiti Palatino Rheni, Electori Imperij. *ita Morery.*

WILHELMUS IV. LANDGRAVIUS de Hessen-CASSEL.

WILHELMUS IV. LANDGRAVIUS de Hessen-CASSEL, natus an: 1629. 23. Maij. Et quia Pater suus fatis ann: 1637. raptus, minorennem reliquerat; sub Matris Amaliæ Elisabethæ, Comitissæ de Hanau-Muntzenberg, usq; ad competentes annos, tutela vixit, eâdem Administrationem Landgraviatûs sustinente. Illa cum sæpius à Ferdinando III. Imperatore (quoniam ejus Maritus tractatui Pragæ an: 1635. agitato, non accesserat) requireretur, ut illi ipsa accederet; nunquam in vota pertrahi poterat. Imo inijt an. 1639. Dresdæ, cum Ministro Galliarum, Rudolpho de Amontot, & Duce Georgio Friderico Augusto; atq; Georgio, Duce Brunsvicensi & Luneburgensi, Mundæ ad Verram fluvium, foedus aliud bellicum, jussitq; suum exercitum hucusq; in Ost-Frisia moratum, sub Generali-Lieutenant, Petro Melandro (qui dein Cæsareo exercitui præfuit, dictus, Comes de Holtzapffel] Gallicis & Svecicis, ac Braunschweig-Luneburgensibus copijs conjungi, atq; incurfare Castra Cæsarea, ad Saalfeld, & Fritzlar

colui...

lar, sub Archi-Duce Leopoldo Wilhelmo de Austria: post quæ, sedes belli, in Bonis Wilhelmi IV. fixa est.

IV. Mater quoq; ejus, cum an: 1627. inito inter suum Maritum, & Georgium Landgravium de Hessen-Darmstadt, tractatu, super Landgravij Ludovici Hassiæ, successione, se læsam, & affectam injuriâ putaret; dedit in publicum suas prætensiones, & manifestationem contra ejusmodi Tractatum. Occupavit Butzbach, & Marpurgum: quæ de causa, Landgravius Georgius, Cæsaris copias in auxilium suû accivit, recepitq; Butzbach, ac belli campus, in Wilhelmi hujus Ditionem translatus est, dum non solum Cæsarei, & Electoris Bavarici, sub Regimine Comitis de Holtzapffel, & Gronsfeld, exercitus, sed etiam in ejus suppetias advocatæ Svecicæ & Gallicæ copiæ, sub Mareschalco de Turenne, & Campi-Mareschalco Wrangel eò se transtulêre. Nihilominus arx Marpurgensis, generosis armis Colonelli de Stauffen, superavit adversa, nec patuit hostili robori.

Æstuabant bella hæc, usq; ad Monasteriensia & Osnabruckensia Pacis Fœdera, ad quæ paciscenda etiam Vidua Landgravia Mater Wilhelmi suos Legatos miserat; auxiliôq; Gallicô & Svecicô, Abbatiam Hirschfeldensem, præter alios Districtus in Comitatu Schaumburgensi, hæreditaria vindicatione occupavit: sed pro priori, inito

p

an:

an: 1648. per interpositionem Ducis Ernesti de-Saxen-Gotha, cum Georgio Landgravio Hassiæ, fœdere reconciliationis, vigore cujus, Marpurgum, & Comitatus Inferior Catzenelbogensis, Filio ejus Wilhelmo cessere.

Tandem post omnia hæc Pacta, Wilhelmus hic, iter arripuit & Peregrinationem in Galliam, an: 1646. dissimulatâ Personâ, assumptôq; nomine, Comitis de Nidda. Bremâ, Oldenburgô per Vest-Frisiam & Hollandiam, Parisios adiit, ibiq; primùm, postquam jam totum Galliarum Regnum lustrasset, se LANDGRAVIUM de Hessen-CASSEL palam fecit, ubi à Rege splendido honore exceptus.

Ab Orbe tandem extero, an: 1648: Cassellam redux, felicibûs Tædis, anno sequenti duxit Hedvigem Sophiam Georgij Wilhelmi, Electoris Brandenburgensis Filiam. Regimen verò sui Landgraviatûs suscepit an: 1650., obtinuitq; tam super Bona jam olim possessa, quàm etiam super acquisita à Cæsare Ferdinando III., per suos Legatos Feudum sibi transmissum.

Cum Sveciæ Regno, & Ducatu Brunsvicensi, Lunenburgensi, an: 1652. iniit fœdus defensionum; restauravitq; an: 1653. Universitatem Marpurgensem, cujus solennitati, & Renovationis actui ipse adfuit, receptis ejus in sui Gratiam Magistris. Accessit etiam fœderi, inter Regem Galliæ, & Sveciæ,
&

& quosdam Electores Germaniæ, an: 1658. ad triennium sancito; misitq; suum Consiliarium. Joannem Gasparem de Donninberg, an: 1660. in Galliam, quò Legatò iterum fœdus renovatum voluit ad alterum triennium. Devenit deinde in graves controversias ratione communis Possessionis, Districtûs, & Urbis Umstadt, bellò dirimendas, nisi negotium tranquillîs studiîs transegerissent Mediatores nonnulli.

Post hæc: dum an: 1663. Cassellâ discessisset ad Hospitale magnum, Hayne dictum; atque illic, in Gratiâ Christiani Ludovici, Ducis Brunsvicensis, Luneburgensis, venationis instituisset diversionē; via in ipsa, tentatus morbò, eademq; nocte apoplexiâ tactus, manè ibidem obiit in Hospitali Hayne die 26. Julij an: 1663.

Filios reliquit, Wilhelmum, natum 21 Junij an: 1651: sed quem Parisiis anno 1626. mors sustulit ante susceptum Regimen: quod proindè devolutum est in Fratrem Carolum, natum 3. Aug: an: 1654. LANDGRAVIUM de Hessen-CASSEL. Tertius Philippus, natus 14. Decembr. an: 1655; mansionem fixit in Philippsthal: mox Kreutzbergæ sibi arcem extruxerat, dictam à suo Nomine, Philippsburg. Hic sibi desponsârat an: 1680. Catharinam Amaliam, Caroli Othonis, Comitis de Solms-Laubach Filiam, ex qua suscepit Wilhelminam Hedvigem 9. Octobr: 1681. natam, at mortu-

am 6. Junij 1699. Carolum item 23. 7bris 1682. pro-
genitum: Amaliam prognatam 22. Febr. 1684.: Po-
stea Amænam, 15. Mart. 1685. luci planè ostensam,
quia insequentî annô occubuit imâ Aprilis. Ul-
teriore cunarum ordine, Philippum 3imâ Julij
1686; Fridericam Henriettam, 16. Julij 1688;
Wilhelmum 2. April. 1692.; et Sophiam, 6. April:
1695. pignora in terras edita suscepit. *Morery voce
Cassel. col.*

At nondum omnem Wilhelmi IV. progeniem
recensui; nondum adesse vidi Georgium in cunis
repositum 20. Mart: an. 1658. Atq; utinam diuti-
ùs oculos implevisset! Verùm illis, & Orbi sese
subduxit, pertractus in urnam 4tâ Julii 1674.
Post illum ad fascias venit Charlotta Amalia, pro-
genita 27. Aug: an. 1650. Dum autem maturuit;
Serenissimîs votis 25. Junij an: 1667. expetita in u-
xorem à Christiano V. Rege Daniæ cui, *juxta Mo-
rery voc. Christian. V*, progenuit proles geminas,
Sed eam an: 1699, communi morte è vivis ere-
ptus, Viduam reliquit. *Ita Lexic. Germ.*

Ultima tandem, quasi periodus, clausit Wil-
helmi propaginem Elisabetha Henrietta, venti-
bus adscripta, an. 1661: deinde an. 1679. Prima
uxor, Principis Electoris de Brandenburg, postea
Regis in Borussia, Friderici I; quæ 27. Januarij an.
1683, è vivis abijt. *Lexic. Germ. voc: Wilhelm. pag:
568. col. 2. Item voc. Cassel. Chemnitz: Puffendorff.
Ludolff.* CARO-

C A R O L U S
LANDGRAVIUS de Hessen-CASSEL.

CAROLUS, LANDGRAVIUS de Hessen-CASSEL, Patre WILHELMO IV. Matre Hedvige Sophia, Georgij Wilhelmi, Electoris Brandenburgensis Filia, nupta 19. Julij 1649. natus 3. Aug. an: 1654. Sub Matris tutela, ab obitu Paterno mansit, usq; dum an: 1673. Regimen Landgraviatûs adiisset. Ante Principatum, Ordinem Elephantis in Dania celebrem susceperat an. 1667: nondum tamen hoc insigne, animum ejus plenè expresserat, qui Leonem spirabat, cujus robore, Imperij Romani negotia, Anno 1688. propugnavit adversùs Galliarum Regnum. Nec minùs fortiter in consequentem annum suis auxiliariùs copiis, obsidionem Moguntij promovit, urisq; restitui Imperio. Tum an: 1682. à Rheinsfels Gallicam repulit potentiam, pectore, & gladiò defensore.

Martium deinde animum, subivit amor, sed pulcher: hinc an: 1671. die 20. Maij, Conjugem sibi delegit Mariam Amaliam, Jacobi Ducis Curlandiæ Filiam, Principis Proles amplam Matrem. Primò illa puerperiò grande Pignus, & in Sofia destinatum edidit anno 1676. Die 2dâ Aprilis, **FRI-
DERICUM, PRINCIPEM HEREDITARIUM** de Hessen-CASSEL, Regem in præsens Sveciæ **POTENTISSIMUM.** Bellica illi indoles de teneris, agrè annos expectavit maturo armis; visusq;

Q

est,

est, ætatem ipsam quasi urfisse, ut velociùs cresceret, nec animum moraretur pridem in bella magnum, & Gigantibus periculis longè majorem quàm ut sibi Jovi timeri possent. Pulverem ergo ingressus Martium, quòd omnem Summi Herois passum primo pede exprimeret, citra gradus militiæ, statim venit ad culmen, factus GENERALIS Equitatùs Hollandici: mox GENERALIS Major in Anglia; tum GUBERNATOR armatus in Clivia, & Comitatu Marchiæ, Federati deinde in Superiori, & Inferiori Rheno Exercitùs DUX ad victorias: brevì Suprema Cassis ejus militiæ, quæ in Mantuano Ducatu, singulare corpus conflaverat. Tandem obsidioni Toulonensi, bellisque in Belgio diu ferventibus præfens Martis Nomen, Numenq; tam oculò jubens triumphos, quàm manu. Talis, tantæq; Gloriæ bellacis VIR, HIC PRINCEPS fuerat, quem antea Ordo Elephantis in Dania, Ordo item Nigræ Aquilæ in Borussia invitavit, ut & Insignia sua, & Ornatissimos Equites suos ornaret decentiùs EQUES FRIDERICUS. Sed jam Principem è tentorio Conclave vocabat Maritale: illud proinde subiit ducta Conforte Ludovica Dorothea Sophia Friderici Regis Borussiae Filia, quam desponsârat 3. Julij. anni 1700. fati verò communibus amisit 23. Decembris 1705. Damnum hoc ferale vitæ socialis decenniò sustinuit, antequam resarciret per nova fœdera cum ULRICA ELEONORA Ludovici XI. Regis Svecorum Filia, Sorore autem Caroli XII. postea Sveciæ Regis, armorum famâ inclyti. Quantus au-

tem

tem Mars iste Coronatus, Soceri sui Heroicos Spiritus, virtutesq; suspexerat, clarum fecit, dum Universi Exercitus sui robur, Generalissimis ejus Imperijs, subjecit. Atq; hæc demum Clava, patentissimum omen erat Sceptri ipsius, quod manu gerit prosperrima FRIDERICUS, anno 1720. 4tâ Aprilis, in Solium Svecorum, Gothorum, & Vandalorum, Regni Suffragiis, votisq; omnium electus.

Si parca fuisset in CAROLUM LANDGRAVIUM natura; hic UNUS illi SERENISSIMUS FILIUS, numerum Sobolis tenacem pensavisset: interim ex indulgentia Lucinæ, auctus est Pignore ampliori; secundaq; cunarum felicitate, ex Amalia eadem suscepit Sophiam Charlottam, 16tâ Julij 1678. natam, nuptam verò 2. Jan: an: 1704. Friderico Wilhelmo Duci de Mecklenburg-Schverin. Nec sterilior erat Annus 1680., qui 12mâ Junij, in lucem dedit Carolum, Magnum illum Generalem Majorē in Republica Hollandica in Urbe Arnweiler; sed & funus magnum; quia ex vulnere ad Fortalitium Luttich accepto, occubuit. Caroli Natalem fecutus WILHELMUS, anno 1283. 10mâ Martij vitam adiit: utq; erat in Martis studia pronus, Generalem egit is apud Hollandiam. Per Wilhelmi vestigia venit in terras Leopoldus 30. Decembris 1634. progenitus; verum Studgardæ è vivis abscessit 10. Septemb: 1704. Anno. Postea datus fasciis Ludovicus 3tiâ Septemb: Anni 1686 qui progressu ætatis, nè non totum se donasse Marti videretur, animam quoq; in prælio ad Ramelies gesto fortiter,

fuo sanguine purpuream dedit. At Mariam Ludovicam Annus 1689. die 7^{mâ} Februarii, cunis imposuit; thalamis verò Joannis Wilhelmi Friso, Principis de Nassau-Dietz, Hereditarii Administratoris in Vest-Frisia, Annus 1709. die 26. Aprilis intulit. Sororis Principis Genethlia MAXIMILIANUS excepit 28. Maij annò 1689. nunc LANDGRAVIATUM de Hessen-CASSEL & titulò sustinens, & humerò. Isti, nativitas Georgii successit. Wilhelmina tandem Charlotta lineam clausit nascentium, Orbi donata 8. Julij 1695. *Lexic. Germ. voc. Cassel. Dillich. Chron. Hass. Biedenkopff. Geneal. Landgr. Haf. Spener. Sylloge. & alii.*

MAXIMILIANUS
LANDGRAVIUS de Hessen-CASSEL.

nunc temporis.

Quibus è sideribus, id est, Principum Parentibus, animam hauserit MAXIMILIANUS; liquet lucetq; ex allatis proximè; ut proinde facem novam accendere opus non sit. At neq; me in laudes ejus, ut Orphei statuâ in quandam Alexandri Macedonis commendationem, sudare cogit necessitas: hoc satis, quòd Magni mensuram Nominis impleat. Ingentia ad famam opera MAXIMILIANUM facerent, nisi esset. Ex quo autem Serenissimus FRIDERICUS I. Regnum Sveciæ in sinu admisit; ejus in humeros, velut Atlas in Herculem, LANDGRAVIATUM de Hessen-CASSEL reposuit sustentandum, ut efferret. Agit hoc magnificè, & Fratrem ita ex æquo supplet, ut cunis sit non nisi, & Soliò minor.

TABULA GENEALOGICA. LANDGRAVIORUM de Hessen-CASSEL.

Wilhelmus II. Landgr. de Hessen Cassel. dictus: Sapiens natus 24 Junii 1532. editis in publicis Observationibus Astrologicis, ac alijs ejusmodi operibus, multis etiã per Germaniam Gestis clarus, obiit 1592. 25 Aug. reliquitq; ex conjugē, Sabina Christophori, Ducis Wurtembergensis, Nata. Progeniem.

<p>Otho, natus 7. Aug. vel 25. Decemb. 1594. duxit 1613. Catharinam Ursulam, Filiam Georgij Friderici Marchionis Badensis Filiam. Deinde 1617. Agnetem Magdatenã Joannis Georgij vel Ioachimi Ernesti Principis de Anhalt Filiam, quò etiã Anno obiit 7. Aug. sine Posteritate.</p>	<p>Wilhelmus IV. Landgr. de Hessen-Cassel. natus 13 Maij 1629 duxit 1649 Hedvigem Sophiam, Filiam Georgij Wilhelmi Electoris Brandenburgensis. Obijt 26 Iulij 1663.</p> <p>Mauritius Wilhelmus Philippus. Adolphus. Carolus.</p>	<p>Wilhelmus Princeps de Hirschfeld, Comes de Catzenelbogen Dietz, Ziegenheim, Nidda, Dominus de Schauenburg, Princeps Sacri Romani Imperij. Natus 21 Junii 1651. obiit Parisiis ante susceptum Regimen. 1676.</p>	<p>Fridericum I. Regem suecorum modernum, qui Anno 1676 2. April. natus, in Regem assumptus 4 April. 1720. Desponsarat sibi unum Ludovicam Dorotheam Sophiam, Friderici Regis Borussiae, Filiam unicam 3. Iulij 1700. Quæ cum obiisset 23. Decembr. 1705. duxit ad thalamo 14 April. 1715. Ulricam Eleonoram, natam 23. Ian. 1688. Sororem Caroli XII. Sueciae Regis.</p>
<p>Mauritiam Landgr. de Hessen-Cassel, unum è Sapientissimis Germaniæ sub ævo Principibus. qui natus 25. Maij 1572. duxerat primùm 1593 Agnetem Joannis Georgij Comitiss de Solms Filiam. 2dum 1603. Iulianam, Ioannis Medij, Comitiss de Nassau-Dillemburg Filiam, ex qua suscepit Proles, has inter est.</p>	<p>Wilhelmus III. Landgr. de Hessen Cassel dictus Constans natus 1602. armis per Germaniam clarus obiit 21. 7bris 1637 duxerat Amaliam Elisabethã, Comitiss de Hanau-Mützenberg Philippi Ludovici Filiam. Philippus natus 1604 unum in Castris Hollandorum, de Hispaniã, tandem Regni Danicæ Domus Austriacæ, Heros in Prælio Religionis occubuit 7 Aug. 1626.</p>	<p>Wilhelmus Princeps de Hirschfeld, Comes de Catzenelbogen Dietz, Ziegenheim, Nidda, Dominus de Schauenburg, Princeps Sacri Romani Imperij. Natus 21 Junii 1651. obiit Parisiis ante susceptum Regimen. 1676.</p>	<p>Carolum natum 12 Junij 1680. qui Generalis Major Republicæ Hollandicæ, obiit in Urbè Arnweiler, ex vulneribus in oppugnatione Castris Lutich, acceptis. 17 Nov. 1702.</p>
<p>Christiernũ seu Christianum defunctum in teneris.</p>	<p>Hermannus Hassiæ, Dominus in Rotenberg, natus 1607 obiit 25 Martij 1685. nullã stirpe relicta ex Sophia Iuliana, Christiani Comitiss de Waldeck Filia, defuncta unius thori Coniuge 1637. neq; ex Cunegunde Iuliana, Filia Ioannis Georgij Principis de Anhalt.</p>	<p>Philippus genitus 14 Decembr. 1655. duxit uxorem 1680. Catharinam Amaliam Caroli Othonis Comitiss de Solms-Laubach Filiam, ex qua genuit.</p>	<p>Wilhelmum natum 10 Mart. 1682. Generalem in Hollandia.</p>
<p>Annam Mariam de sponsatam 1589. Ludovico, Comiti de Nassau.</p>	<p>Mauritius natus 1614 vel 1600. 14. Iul. Obijt adolescens 2. Aug. 1612. Fridericus natus 1617. Dominus de Eschwege duxerat sororem Regis Sueciæ, à quo cū exercitu expeditus in Poloniam, in Prussiæ oppido Kostyn obiit 24. 7bris 1655.</p>	<p>Georgius natus 20 Mart. 1658. obiit Geneva 4 Iulij 1674.</p>	<p>Leopoldum 30. Decembr. 1684. progenitum Stutgardæ 10 Decembr. 1704. defunctum.</p>
<p>Hedvigem uxorem Ernesti, Comitiss Holstatie.</p>	<p>Iuliana nupta Ioanni Mechant L. Baroni de Lilienburg in Hollandia, ubi etiam obiit 1693.</p>	<p>Charlotta Amalia genita 27. Aug. 1650. nupsit 25 Junij 1667. Christiano V. Regi Danicæ quã viduam reliquit 1699.</p>	<p>Ludovicum in lucem datum 3. 7bris 1686. Qui 23 Maij 1706 in prælio ad Ramelies Heros occubuit.</p>
<p>Christinam, desponsatam 1595. Ioanni Ernesto de Suxen-Eisenach.</p>	<p>Ernestus, propagavit Lineam Landgraviorum de Hessen Rheinsfels. Filias, vide Tit. Mauritius.</p>	<p>Christina nata 1654. nupsit Ferdinando Alberto Duci Brunsvicensi An. 1667. Obijt 17 Mart. 1702.</p>	<p>Ludovicum in lucem datum 3. 7bris 1686. Qui 23 Maij 1706 in prælio ad Ramelies Heros occubuit.</p>

Lu- s im- Prin- toris tulit. Sex- VIA- ns, & ilhel- tium, Cassel. Has. U S renti- NUS; roin- neq; m A- re co- n No- KIMI- Sere- sinũ ulem, repo- nificè, nniſi, I-

The page contains a highly faded genealogical table. The text is illegible due to the age and condition of the document. The structure appears to be a multi-column table with names and dates, typical of a genealogical record.

D
 A
 NI
 or
 ni
 an
 Fil
 sta
 RU

 rio
 mi
 feu
 Ro
 lun
 stu
 no
 OI
 eta
 eta
 pa
 pra
 ptu

(H)

LINEA GENEALOGICA
LANDGRAVIORUM
De Hessen-DARMSTADT

Altera LANDGRAVIORUM HASSIÆ linea Princeps de Hessen DARMSTADT, principium habuit à Philippi I. MAGNANIMI, Landgravij Hassiæ, Filio altero; Cunarum ordine, Quarto, Georgio I. FORTUNATO. Etenim dùm circa an: 1567., Philippus I. memoratus, antequam è vivis excessisset, Landgraviatum inter Filios partiri constituit; ea sorte Georgius I. Darmstadtium accepit, Primus Apex LANDGRAVIORUM de Hessen-DARMSTADT.

Porro DARMSTADT, Metropolis est Superioris Comitatus Catzenelbogensis: cujus denominatio putatur haberi quasi à TRAJANI-STADT, seu Urbe TRAJANI: quoniam inibi feruntur Romani, (ut plura testantur monumenta) Castellum contra Cattos, populum Germaniæ pervetustum, erexisse. Sita est in amæno, frugifero, plano ad Oden-Sylvam loco: eaq; de causa à GEORGIO I. Landgravio, in suū domicilium delata: qui vetustam arcem, ad Urbis Portam, exstructam olim, sed per Cæsareos annò 1546, vi occupatam, & funditus everfam, etsi fortiter munitam, præter magnificam inibi Ecclesiam, magnò sumptu reposuit in molem, culmenq;. Post hac GE-

R
OR-

ORGIUS II. an: 1629. ampliavit hanc arcem, appo-
posito, urbem versùs, ædificiò novò, in Cancellaria,
Cameraria, & Archivi receptaculum. LUDOVICUS IV. ex alia parte ad Orientem aliud
posuit ædificium, cum Turri præalta, & artificioso
Horologiò inibi erectò. Cingunt arcem fossæ
aquosæ, cum vallo: adjacet illi Hortus peramænus,
ad quem viret, crescitq; magna arbor quercina;
cujus ramum GEORGIUS I. an: 1577. è sylva &
venatione redux, Galero protectum, in memori-
am recens nati Principis, LUDOVICI III. inibi
plantârat. Paulò inferiùs ad Septemtrionem, ex-
struxit GEORGIUS I. an: 1571. Molendinum per-
amplum, quod, Testibûs Scriptorum aliquibûs, in-
ter admiranda Orbis ædificia, reputatur.

Locus hic an: 1330. postulata, factâq; Impera-
toris Ludovici venia, à WILHELMO IV. Comite
Catzenelbogensi, in civitatem evectus, dupli-
câq; murò, Turribûs & Pomerijs, munitus est. In
ea, è regione arcis, in foro, Curia civitatis, Eccle-
sia magna visitur. Non procul ab Ecclesia
hac LUDOVICUS III. Landgravius Gymnasium
celebre evexit. Extra Urbem, Franckofurtum
versùs, idem LUDOVICUS III. suburbium, soli-
do è lapide factis domibûs condidit: quem æmula-
tus LUDOVICUS, inter arcem & Molendinum
memoratum, simile suburbium contiguum priori
posuit, ac etiam urbem ipsam, alio præterea mu-
ro cinxit.

In

In hanc urbem DARMSTADT an: 1546. Cæsareus miles, sub Comite Beuern, Duos impetus exeruit, utroq; perdito: quam tamen, sub interstitium, agitationemq; Paſtorum, vi admota expugnavit, prædamq; egit opimam. Annô etiam 1622. Urbs hæc à Comite de Mansfeld, juſſu Friderici, Palatini Electoris occupata; & Ludovicus, JUNIOR dictus, Landgravius cum bino Principe Filio interceptus eſt. Nec non an: 1647. à Gallis capta eſt: Arx præterea, eorum ſeſe mitioribus arbitriis, non tamen citra conditionum onus, occupandam dedit. *Lexic. Germ. voc. Darmſtadt. Winckelman. Descript. Haſſ. pag: 101. Zeiler, Topograph. Haſſ. pag: 20.*

Hæc ergo Urbs Princeps, LANDGRAVIJS HASSIÆ, alijs titulum de HESSEN-DARMSTADT impoſuit.

GEORGIUS I.

LANDGRAVIUS de Heſſen-DARMSTADT.

LANDGRAVIORUM de Heſſen-DARMSTADT lineam Genealogicam, Primus Titulus GEORGIUS I. *juxta Morery voc. Heſſe Famille, FORTUNATUS; juxta Lexic. Germ. voc. Darmſtadt, PIUS* appellatus, Filius Landgravij Univerſæ Haſſiæ, Philippi I. MAGNANIMI, natus 15. Decembr. an. 1547. inchoavit. Hic, vigore Teſtamenti Paterni, Comitatum Catzenelbogenſem,

possessioni suæ exdivisum accepit; fecitq; Darm-
stadium, Dignitatis suæ Metropolim.

Duxerat primò connubiò Magdalenam, Fili-
am Bernardi, Comitis de Lippe; sed 22. Febr: an:
1582., sive *juxta Morery*. 7. Februar: an: 1596. ere-
ptam fati, in lachrymis condidit, & in tumulo.
Non illam tamen omnem mortuam dixisset; quia
partem suam magnam reliquit in Filiis, quorum se-
riem inchoavit LUDOVICUS III. cognomentò
FIDELIS, Successor Patris in Landgraviatum de
Hessen-DARMSTADT. *Morery*.

Hunc Philippus de Hessen-Butzbach subsequen-
ter venit in cunas 26. Decembr. an: 1581. Insigni-
ter doctum, scribit *Lexicon. Germ.*; loquuntur di-
fertius famam illius eruditam Biblia, quæ ex Lati-
no, in Germanum idioma transtulit, præloq; de-
dit. Quàmvis verò junxisset connubio Annam
Margaretham Filiam Friderici, Comitis de Deip-
holtz; tum, hac defuncta, Christinam Sophiam Fi-
liam d' Ennon III. Comitis Ost-Frisiæ; nulla tamē
Posteritate auctus, vitam exegit 28. April, 1643.
Ita Morery.

Tertium Magdalena Landgraviæ puerperium
dedit Orbi FRIDERICUM, qui Primum est Prin-
cipium LINEÆ LANDGRAVIORUM de Hes-
sen-HOMBURG. At verò, hos præter Filiorum
Triarios, primo Georgii conjugio ampliorem So-
bolis numerum adscribit *Morery*, scilicet Philippū
Wil-

Wilhelmum, propè ab ubere raptum. Christinā
natam 26. Novembr: an: 1578; desponsam 1594.
Friderico Magno, Comiti de Erpach; extinctam
26. Martij. an: 1596. Elisabetham 1579. procrea-
tam; nuptam Joanni Casimiro, Comiti de Nassau-
Sarbruch; fatis involutam an: 1625. Præterea Mari-
am Hedvigem & Magdalenam, ac Joannam, Fili-
as, infantili funere sublatas: Nec non Annam, U-
xorem Alberti Othonis, Comitis de Solms

Altera GEORGIJ I. federa, *juxta Morery*, vi-
tæ sociam habuerunt Eleonoram, Christophori
Ducis Wurtembergensis, Filiam eamq; Viduam
Joachimi Ernesti, Principis de Anhalt: ex qua sus-
ceptum anno 1590. Henricum, refert *Morery* mor-
tuum 9. Januar: an. 1601. cujus fata prævenit obi-
tus ipsius GEORGIJ Patris, 3. Febr: 1596. prostrati.

L U D O V I C U S III.
LANDGRAVIUS de Hessen-DARMSTADT.

LUDOVICUS III. Landgravius de Hessen-
DARMSTADT, natu Major Filius GEOR-
GIJ I. appellatus FIDELIS, natus 24. 7bris
an: 1577. Matre Magdalena, Filia Comitis Bernar-
di de Lippe. Vix decem annos compleverat jam
Biblia tam oculò perlegerat, quàm impresserat; a-
nimo. Sacris ille primò literis ætatem imbuit, ac
ingenium: deinde Græcam, Latinam, Italicam,
Gallicam lingvam edidicit; tum Juris prudenti-

S

am

am complexus non finè emolumento dein suscepti ad Regimen Landgraviatûs. Ad annorum .7. ætatem promotus, Juris scholam adiit, nimirum Cancellariam, amore cognoscendi aliorum causas, & acquirendi rerum peritiam. An: 1595. in Italiam, videndi Solis exteri causâ, iter arripuit; sed quarto mox mense, Patre ejus mortuô an: 1596. 7. vel 3. Februar: revocatus ad Landgraviatûs Gubernium.

An: 1604. Inter eum & MAURITIUM, LANDGRAVIUM de Hessen-CASSEL, suum Patrualem, lis intercesserat ratione Principatûs Marpurgensis, qui tandem LUDOVICO huic anno 1623. finaliter adjudicatus: imò Landgravio Mauritio, quòd usumfructum ex præfato Principatu ad se, eò usq; traxisset, etiam Comitatus Inferior Catzenelbogensis, ademptus.

An: 1607. erexit LUDOVICUS Universitatē in Urbe Gießen; cui Privilegia ab Imperatore RUDOLPHO exoravit, & obtinuit. Construxit ibidem Landgraviale Collegium; ac pariter an: 1625. Universitatem Marpurgensem. Cum civitatem sibi adjudicatam obtinuisset; pristino florire restituit, collatis ei 60000. floren:

Eodem tempore, unum in sensum conspirante Fratrum concordia; & Imperatorum, RUDOLPHI II. MATHIÆ, & FERDINANDI II. approbatione, Jus Primogenituræ, & successionis in Bona sui Landgraviatûs, renovatum, & stabilitum est.

Eorundem verò Imperatorum pretia, ob suæ non famam solùm, at etiam probatæ prudentiæ notitiam, usq; adeò ingentia sibi comparavit LUDOVICUS, ut ejus usum in summis negotiis adhibuerint: FERDINANDUS insuper II. an: 1619. ipsum Darmstadij inviserit, postquam annò elapsò iter in Galliam & Hispaniam, Italiam & Maltam, absolvisset.

An: 1622. ab Ernesto Comite de Mansfeld, subita invasione circumventus Darmstadij, cum Filio Joanne, abductus est. Poterat dissimulare habitum: Personam Principem tegere non poterat, ut eluderet suæ captivitatis infortunium; è quo postea, onerosis conditionibus, in libertatem sese vindicavit, Eodem adhuc annò ad Electoralem Collegialem diem, Regenspurgum; indè sequenti annò, cum Ferdinando II. Imperatore, Pragam & Dresdam profectus. Tum adesse voluit Conventui Schleusingensi: redux verò indè Darmstadium, Epitaphium sibi erigi jussit, & sepulchri locum condi; statuitq;, ut sepeliretur, post sera facta, cum Clenodio inscriptionem ejusmodi præferente: DEO, & CÆSARI FIDELIS! quod collo suo appendi mandavit. Indè cognomentum FIDELIS, sortitus est.

Nondum recito supremum diem Ludovici: cum adhuc Solem illum non declaravi, qui tædas ejus Geniales spectavit. Duxerat ille an: 1597.

Mariā Magdalēnā, Joannis Georgij, Electoris Brandēburgensis Filiā; ex qua Filios quinq̄, septem Filias acceperat, facta origine à GEORGIO II, LANDGRAVIO de Hessen-DARMSTADT nato 17. Mart: an: 1605. Successit Joannes annō 1609. quem deinde Marita vincula Joannæ Comitissæ de Sayn, adstrinxerunt sub annum 1661. Post istum, lucem salutavit Fridericus, processu annorum factus Eques in Maltha, & totius Ordinis per Germaniam Magnus Prior; tandem Cardinalis per Innocentium X. ac Protector Germaniæ creatus, simul Episcopi Vratislaviensis Infulas, simul Supremi in Silesia Capitanei munus gessit, donec vitam posuisset an: 1632. *Morery. Lexic. Germ.* Numerum clausit masculum nascentium, Henricus 1612, editus; subductus terris annō 1629. Senis in Italia.

E Filiabus, prima Elisabetha Magdalena in auras prodiit 23. April. an: 1600. Ivit in thalamos Ludovici Friderici, Ducis Wurtembergensis, annō 1617. decessit 9. Junij an: 1624. *Morery. Lexic.* Annā Eleonoram progenitam an: 1601. cunabula; Dux, deinde Brūsvicensis torō: fatum urnā accepit annō 1659. Sophia Agnes lucem aspexit an. 1604. tædas Nuptiales sibi, & Friderico Comiti Palatino de Sultzbach & Hippolstein accensas vidit. Julianam annus 1606. prodidit: Uxorē Ulrico Comiti Ost-Frisiæ dedit annus 1631. fatis transcripsit dies 15. Januarij, an: 1659. *ita Morery*, qui insuper quatuor alios partus ad cunas; ab his ad tumbam venisse.

nifle recenset. *Lexic. Germ. voc. Ludovic. pag. 237. col. 2. Winckelman. de Princip. Hass. Acta Marpurgens. Success, Spener. in Sylloge.*

Venit tandem Ludovico, qui nullum præterit, summus dies, anno 1626, vergente ad terminum Mense Julio; nec permisit, ut munitionem Rheinsfelsensem, aliorumq; inter ferventes operas crescentem, absolveret. At Consors ejus, vitæ cursum celerius peregit, abire jussa ex Orbe 24. Maij 1616.

GEORGIUS II. LANDGRAVIUS de Hessen-DARMSTADT

GEORGIUS II. Landgravius Lineæ de Hessen-DARMSTADT natus 17. Mart: anno 1605. Patre LUDOVICO proximè memorato, Matre Maria Magdalena, Electoris Brandenburgensis, Joannis Georgij Filia. Optimè & à natura institutus, & à cunis, Parentibûs sollicitè caventibûs, ne quid illi indignum Principe, affricuisset educatio. Sacras Bibliorum literas variis lingvis propositas, ferè è pagina in memoriam transtulit. Nec infeliciùs Politicis, Historicis, Geometricis, Geographicis, Jure Civili, & alijs Principum exercitiis mentem instruxerat. Talis, tamq; eruditus, nihil habuit, quod disceret ab Orbe extero; hinc non animum illi dedit, sed oculum, dum annò 1621. Die 13. Junij peregrinationem patrias

T

ul-

ultra terras suscepit, sub cura Comitis in Erpach, Joannis Casimiri. Adiit primùm Bruxellas, invisit Belgium; indè in Galliam, mox in Hispaniam processit, venitq; 16. Octobr: an: 1621. Madritum, inde Lissabonam. Unde maritimo itinere redux, vix naufragium evasit; quo tamen superatò periculò Marsiliam appulit; unde per Sveviam ulterius promovit viam. Postquam autem Carlsheimij cognovit, Patrem suum à Comite de Mansfeld, Ernesto obrutum & interceptum; Dresdam provolavit, ubi apud Ducem Saxoniae, liberationem Patris, studiis urfit sollicitis, moramq; illic ad an: 1623, pertraxit; quo dein annò etiam Comitiis Imperij interfuit Regenspurgi, Patriq; collocutus, cum eo Dresdam discessit.

Annò 1624. in Italiam profectus, venit Romam, ubi Urbano VIII. Pontifici Maximo, honoris reddidit officia. Tandem in Julio, eodem annò, peregrinas vias suo reddidit Darmstadio.

Post hæc iterum an: 1625. Dresdam discessit, Patri comes; ubi anulo geniali desponsatus cum Ducali Saxoniae Principissa, Sophia Eleonora. Sed interea Patre ejus, ad suprema deducto 27mâ Julij an: 1626, lacrymisq; plangentibus, Thalassio tamdiu siluit, donec & luctus mitesceret, & Georgius Possessionem Landgraviatus, Targoviae suscepisset annò 1627. i. Aprilis. Hoc eodem Annò celebravit Jubilæum Marpurgensis Academiae; & convenit cum suo Patruale Landgravio WILHEL-

MO III. in urbe Cassel, ratione Marpurgenſis di-
tionis, cui reſtituit in Tribunali Camerae, Spirae ſi-
bi adjudicatas Jurisdictiones, in Inferiori Haſſia,
exceptâ Schmalcaldia & Inferiori Comitatu Catzen-
elbogenſi, unâ cum urbe Marpurg, quam penes ſe
retinuit.

An: 1630. rurfus Comitijſ Regenſpurgi, ſuam
dedit præſentiam; ac an: 1631 Conventui Lipſienſi.
Dein eodem annò poſt Sveticum ad Lipſiam præ-
lium, dum exercitus Sveticus ſuo Landgraviatui
appropinquâſſet, profectus eſt ad Regem Sveciæ,
Gultavum Adolphum, cumq; illo ita convenerat
19. Novembr: ut neutris partibus accederet is qui-
dem, tamen in Caſtrum ſuum Ruſſelsheim ad Rhe-
num reciperet Sveticum Præſidium.

Poſt Adolphi Regis obitum; iterum annò ſe-
quenti 1632. Dresdam iter arripuit, ubi à Legato
Cæſareo invitabatur, ut Duci Saxoniae perſvade-
ret cum Imperatore colendam pacem. Neq; Ge-
orgius Landgravius deſideria Legati de ſinu excuſ-
ſit, ſed diſtulit ad opportunitatem rerum, & tem-
porum, quæ dum anno ineunte 1634. poſt Nord-
lingenſe prælium, affuſerunt, Dresdam propera-
vit, ut Ducem Saxoniae, ad Pacem cum Cæſare
ineundam, inclinâſſet. effecit; ejuſq; ſequeſtrò ſtu-
diò coaluit concordia, Pragæ firmata. Qua de
cauſa, tam altè inſedit pectori Cæſareo, ut ejuſ
ſententiâ, multâ ſortem aliorum Comitum, qui Sve-
ticis partibus adhæſere, obtinuerit; quam tamen

omnem, vigore Vestphalicæ Pacis conclusorum Pactorum, unicuiq; restituerat, servatô tamen titulô pro se, & sua Domo, Comitis de Ysenburg & Budingen.

Post obitum sui Patruelis, WILHELMI III. Landgravij de Hessen-CASSEL. an: 1637. optaverat, tutelam Filiorum ejus infra ætatem existentium, ad se pertrahere; qua illi in parte Aulæ Cæsareæ favor adspirabat. Sed Consors WILHELMI III. Vidua Æmilia seu Amalia, Elitabetha, curâ prolis sibi eripi tam graviter tulit, quàm fortiter egit, ut obtineret. Nescio verò, quæ 'dissidiorum semina Georgium inter & Æmiliam sparsa, in bellum grave 'anno 1645. creverunt, abruptô prorsus vinculô cum Linea de Hessen-CASSEL ligatæ an: 1627; quasi nexus hic violentis mediis cohæsisset. Pugnatum acriter: & ferrea hac tempestate, Butzbach, Marpurgum, præter alia loca, perdiderat Landgravius: sed Imperatorii Exercitûs manu auxiliari effultus, quidquid bellum avulserat, recuperavit, præter Arcem Marpurgensem, à qua Cæsareus Campi-Mareschalcus, Comes de Holtzapffel arma, & pedem referre coactus est. Nilominus illo rerum turbine, afflicta multùm Georgii Provincia; quia & Sveciæ Exercitum in sua infusum viscera, cùm ejicere non posset, pati debuit. Diminutô nonnihil, per certaminum cladem, utroq; exercitu, adhuc spem fortunæ bellicæ in suo vidit gladio, Generalis Lieutenant, Eber.

berstein, factoque; incurſu vindicavit Landgravio
Kierchban; Rauſchenberg, & Blanckenſtein: pro-
fligavit etiam ad Ziegenheim Generalem-Lieute-
nant Geysen, exercitus de Heſſen-Caſſel Ductore.
Ille tamen junctus Svetico Generali-Majori, Co-
miti de Lowenhaupt, armorum potentiam Land-
gravialium 19. Novembris ad Franckenberg fregit
quam cladem ſecuta interceptio Kirchheim, Kintz-
berg, Blanckſtein, Hohenſtein, Catz, & Rheinfels.
Bellum hoc tamdiu æſtuabat, donec tandem Dux
Saxonix, Ernestus de Saxen-Gotha occurrisset, ac
utramque; Partem an: 1648. Caſſellæ ad Pacis tran-
quilla adduxisset. Amisit tunc Comitatum Infe-
riorem Catzenelbogensem, & Urbem Marpurgen-
ſem Georgius: quod totum dein Pactis Veſtphali-
cis firmum factum eſt, fixumque;

Tempeſtate hac, quod tridenti negatum, per
pacatæ ramum Olivæ, ſedata, eò animum, curamque;
vertit. ſolicitam Landgravius, ut Univerſitatem
Gieſſenſem, uſitata inter Solemnia fundatam à Pa-
tre, perque; annos aliquot ſuſpenſam, ad culmen de-
duceret, quod anno 1650. 5. Maji aggreſſus, nulli
ſeu operæ, ſeu fortunæ pretio pepercit, donec
ſummam manum cœptis imponeret.

Tandem an: 1660. futurorum providus, Teſta-
mentum confecit, ejuſque; Executores nominavit,
Ducem Saxonix, Joannem Georgium II., &
Ducem Auguſtum de Saxen-Halle, ac Marchio-

U

nem

nem Albertum de Brandenburg-Anspach. Tum
ii. Januar: an: 1661. apoplexiâ tactus 8. horas super-
vixit, vixitq̄; *Juxta Morery 21. Junij.*

Duxerat Sophiam Eleonoram Filiam Electo-
ris Saxoniae Joannis Georgij I.; ex qua suscepit 3.
Filios & 12. Filias: atq̄; ex illis Nepotes 24, con-
spexerat: *Ita Lexic. Germ.*

Ludovicus IV., prima illi Progenies, felicitate
nascendi, in titulum Landgravij de Hessen-DARM-
STADT edita. Alterum Georgium complexæ
fasciæ 1632. Tertium Filium, Filiasq̄; novem, qua-
si non de solo tantum libro viventium, at etiam
Scriptorum paginis, usq̄; ad nomen delevisset
mors in annis infantibus, nullibi legi possunt, no-
sciq̄; de nomine, licet de pignoribus progenitis
constet *ex Morery.* Quæ verò ætatem teneram
vicerunt; quasi sub laurea servatæ sunt ad famam.
Maria Magdalena Sybilla progenita an: 1631. cum
vita Virgine extincta an: 1651. *Morery Lexic. Germ,*
voc. Georgius pag. 403. col. 1. Puffendorff. de Reb. Sve-
ciæ. Ziegleri. Labyrinth.

L U D O V I C U S IV.
LANDGRAVIUS de Hessen-DARMSTADT.

L U D O V I C U S IV. Landgravius de Hessen-
DARMSTADT, Filius Georgij II, natus
25. Januar: an: 1630. Matre Sophia Eleono-
ra, Ducis & Electoris Saxoniae, Joannis Georgij I.
Filia

Filia. A teneris, Principi necessariis scientiis imbutus, singulariter artem imbibit Pœeticam, qua quandoq; fallebat tempus, concinnando versus Germanicos: cujus rei monumentum est, integrū Psalterium, seu Liber Psalmorum Germanicis rhythmis ab eo conscriptus.

An: 1662, cum Palatino Rheni venerat in lites, ratione Con-Dominatus, & Episcopalis Juris, Umstadij; quas tamen controversias Vicini Principes, per amica media, ad tranquillitatem perduxerunt.

Duxerat verò an: 1650. Mariam Elisabetham, Friderici, Ducis de Holstein-Gottorp, sive (*ut Lexic: Germ. voc. Ludov. p. 237. à col: 2. scribit*) Friderici Ducis de Schleswig-Holstein, & Mariæ Elisabethæ de Saxonia, Filiam. quæ illi annò 1658. Ludovicum progenuit, raptum tunc ad urnam, annorum ætatis 20, dum illi Hymen toros appararet, nuptialq; cum Ermunda Dorothea, Ducis Mauritiij de Saxen-Weitz. Filia. *Morery & Lexic. Germ.*

Edidit præterea an: 1652. Magdalenam Sybilam desponsatam an: 1672. Wilhelmo Ludovico, Duci Wurtembergensi, quæ, fatis decedente Marito, facta an: 1677. Vidua, dein 8. Aug. an. 1712. fatis obruta.

Mariam adhuc Elisabetham fudit in lucem an: 1656, Henrico Duci de Saxen-Romhild an: 1676. in matrimonium datam, at: 16. Aug. 1715. sublatam morte.

Insuper Sophiam Mariam enixa an. 1661, quā
Dux Christianus de Saxen-Burg, an. 1681. duxit; &
22. Aug: an. 1712. amisit.

Quem verò Filium, Fridericum, Filiamq; Augu-
stam Magdalenam parturivit, germen hoc utrumq;
mors carpsit nondum maturum.

Postquam Maria Elisabetha Ludovicum Con-
jugem 17. Junij an. 1665. defuncta reliquisset; du-
xit secundis nuptialibus votis, in annum sequen-
tem 5. Decembr: Elisabetham Dorotheam, Ducis
Ernesti de Saxen-Gotha Filiam; ex qua accepit Er-
nestum Ludovicum natum 15. Decemb. an. 1667.
Landgravium posthac de Hessen-Darmstadt.

Alterum ex ea Filium procreavit Georgium,
in terras editum 15. April. an. 1696., qui Fratrem Ma-
jore, per cunarum jura, in Landgravium evecto,
apud Martem quæsivit nomen, invenitq;: nam
Cæsareus Generalis-Wachtmeister factus, gene-
rositate sua & Heroicis gestis per Irlandiam, Bel-
gium, Hispaniam, Hungariam, & Piemontum ar-
ma circumtulit, Dux ubiq; ad victorias. In Hi-
spanias subinde perlatus, per merita eos venit ad
titulos, ut Regius Supremus Stabuli-Præfectus,
Camerarius, Grandis Hispaniæ, Eques aurei Vel-
leris, & Vice-Rex Catalauniæ, omnē prope hono-
rem, suum faceret. Anno 1697. strenuissimi He-
rois gloriam illi peperit defensa fortiter Barcello-
na: quam tamen Gallica obsidione magis, magisq;
pres-

quā
it; &
ugu-
imq;
Con-
du-
uen-
Ducis
tEr-
667.
tum,
Ma-
cto,
nam
ene-
Bel-
ar-
Hi-
t ad
tus,
Vel-
no-
He-
llo-
isq;
t.

pressam, cū servare longiūs fata non sinerent, il-
lud egit, ne violentis infortuniis pateret; nec ra-
peretur, sed veniret in victrices manus: quod
capitulationis (ut ajunt) viā effectum. Post fata
Caroli II. Hispaniæ Regis, in CAROLI III partes
transierat, cui non solū Gibraltar Fortalitium sua
magnanimitate ereptū hosti asseruit; sed etiam, dum
Galli Hispanis federati, eundem locum an: 1705.
armis vindicarent potentibus, murō fortior ahe-
neō tulit impetum, nec cessit. At postquam Rex Hi-
spaniæ, CAROLUS hujus nominis III., in præsen-
tia IMPERATOR ROMANORUM AUGU-
STISSIMUS ejusce nominis VI. prædictō annō
exercitum suum Barcelloenam moveret; GEOR-
GIUS hic, Generalis potestate Magn9, 14. Septēb: in
obsidione Montjovi, occubuit hac occasione. Cum
enim ejus Potentia perfregisset prima obstacula:
sustulisset autem clamorem lætum Pars adversa:
Viva Don Carlos Tercero! id est, Vivat CAROLUS
III.! ratus hic Princeps, hostem perdomitum, ultra
locorum pericula profiliit: interea Gallicus glo-
bus fistulā excussus, genu læsit Georgii in dexte-
ro pede, venamq; laceravit vulnere, frustra adni-
tentibus remediis, ut sangvis sisteretur. Mori no-
luit, quin spiritum suum, commendatione gravi
inhalaret, Lord Peter Borough, ne Domum Au-
striacam desereret: quibus dictis, vocem clausit, &
vitam. *Lexic. Germ. voc. Georg: pag. 403. col. 2. Printz-
Georgens, Todesfall.*

Post Georgij Natalem, vidit Ludovicus Phi-
lip-

lippum 20. Julij an. 1671. progenitum; illumq; anno 1708. in Cæsareum Campi-Mareschalcum; & anno 1714. in Locum-Tenentem in Ducatu Mantuano provectum. Vitæ suæ Consortem an. 1603, adici-
verat Mariam Ernestinam Josephinam Ferdinan-
di Francisci, Ducis de Haure, & Croy, Filiam,
quæ an: 1714. 8. Maij morte sublata.

Henricus, 29. Septembr. 1674. natus, auxit Lu-
dovici IV. Progeniem.

Huic ad cunas successit Fridericus, 18. Septembr.
an: 1677. procreatus; Romæ postea evectus in Ab-
batem an, 1697. tum in Canonicum Vratislavien-
sem, & Colonensem: quem deinde, statu mutato,
exuerat, nondum Aris Sacer, vitamq; professus mi-
litarem, factus Generalis-Campi-Mareschal-Lieu-
tenant Rossiaci Exercitûs apud PETRUM I. MA-
GNUM, IMPERATOREM ROSSIÆ. Et quia
periculorum avidus, vulnerumq; , pugnae ad Le-
snam in Majori Polonia commissæ pectus objece-
rat; mortem accepit lætus, quòd trabeatam suo fan-
gvine animam è corpore dimitteret 13. Octob:
1708.

At nondum Ludovicus Landgravius, Domui
suæ Parens esse desiit: hinc Sophiam priùs Ludo-
vicam an: 1670. progenuit, desponsatam postea an:
1688. Alberto Ernesto Duci de Ottingen: dein-
de Elilabetham Dorotheam, natam an: 1676. quam
duxit

duxit anno 1700. FRIDERICUS JACOBUS III.
PRINCEPS nunc HEREDITARIUS de Hessen-
HOMBURG, jam modò & titulò LANGRAVI-
US, & munere suis humeris sedente. *Lexic. Germ.*
voc. Ludovic. pag, 237. a col. 2. Morery.

ERNESTUS LUDOVICUS

LANDGRAVIUS de Hessen-DARMSTADT.
Modernus.

ERNESTUS LUDOVICUS LANDGRAVI-
US de Hessen-DARMSTADT natus Patre
Ludovico IV. 15. Decembr: an: 1667. Matre
Elisabetha Dorothea, Ernesti Ducis de Saxen-Go-
tha, Filia. Fratri suo, primis de thalamis, deq;
Maria Elisabetha, Friderici de Schleswig-Holstein-
Gottorp Filia, orto, sed, dum tædas nuptiales ap-
pararet, extincto, successit in Landgraviatu Pa-
terno.

Duxerat 1. Decembr: an. 1687. Dorotheam
Charlottam Alberti Marchionis de Brandenburg-
Anspach, Natam, quæ toros cum vita deseruit
15. Novembris an. 1705. Prolem nihilominus vari-
am reliquit Marito Principi; quam suprâ, ævo
major PRINCEPS LUDOVICUS eminet, in lu-
cem missus vitalem, 15. Aprilis an: 1691.

Faint, illegible text at the top of the page, possibly bleed-through from the reverse side.

Faint, illegible text, possibly a title or section header.

Faint, illegible text, possibly a subtitle or introductory line.

Large block of faint, illegible text, likely bleed-through from the reverse side of the page.

Block of faint, illegible text at the bottom of the page, possibly bleed-through.

TABULA GENEALOGICA LANDGRAVIORUM de Hessen-DARMSTADT.

<p>Ludovicum III. Landgraviū de Hessen-Darmstadt. Quinatus 24. 7bris 1577. duxit Mariam Magdalenam, Joannis Georgij Electoris Brandeburgensis Filiam, 1597. que obiit 24. Maij 1616. Ipse defunctus 27. Julij 1626. annorum etatis sue 49.</p>	<p>Georgius II. Landgravius de Hessen-Darmstadt. Natus 17. Mart. 1605. mort: 21. Junij. 1661. Duxerat Sophiam Eleonoram Filiā Joannis Georgij I. Elect. Saxonie. - - - - -</p>	<p>Ludovicus IV. Landgravius de Hessen-Darmstadt natus 25. Jan. 1620. Duxit 1650. Mariam Elisabetham, Friderici, Duci de Holstein-Gottorp, & Marie Elisabethæ de Saxonia Filiam, defunctam 4. Maij 1678 2dō Elisabetham Dorotheam Ernesti Ducis de Saxon-Gotha Filiam. - - - - -</p>	<p>Imō thorō. Ludovicus mortuus 30. Aug. 1678. etatis sue anno 20. Magdalena Sybilla nata 1652. desponsata 1672. Wilhelmo Ludovico Duci Württembergensi, qua Vidua facta 1677 obiit 8. Aug. 1712. Maria Elisabetha nata 1656. desponsata Henrico Duci de Saxon-Rombild 1676. obiit 16. Aug. 1715. Sophia Maria, genita 1661. Coniux Christiani Ducis de Saxe-Burg an. 1681 obiit 22. Aug. 1712. Fridericus Augusta Magdalena obiit in adolescentia.</p>	<p>2dō thorō. Ernestus Ludovicus Landgravius de Hessen-Darmstadt modernus natus 15. Decembr. 1667. Duxerat 1687. 1. Decembr. Dorotheam Charlottam Marchionis de Brandenburg-Anspach Alberti Filiam, que proles inter genuit.</p>	<p>Ludovicum qui natus 15. April: 1691. Hæreditarius Princeps de Hessen-Darmstadt, cujus Coniux Charlotta Christina de Nassau, nata 2. Maij 1700.</p>
<p>Georgius I. Landgrav. de Hessen-Darmstadt Primus, dictus Fortunatus, vel juxta alios Pius Filius Philippi. I. natus 15. Decemb. 1547. duxit Magdalenam. Bernardi Comitis de Lippe, ex qua suscepit. - - - - -</p>	<p>Philippum, de Hessen-Butzbach, qui natus 26. Decembr. 1581. mortuus 28. Apr. 1643. absq; herede ex Anna Margaretha, Filia Friderici, Comitis de Deipholtz, & Christina Sophia Filia d' Emmon Comitis Ostfrisie.</p>	<p>Joannes genitus 1609. desponsatus 1691. Joanne Comitisse de Sayn. Fridericus, Eques in Malta & totius Ordinis per Germaniam Magnus Prior. Tum Cardinalis ac Protector Germanie, Episcopus Vratislaviensis, & Supremus Capitaneus per Silesiam. Obiit 1632. Henricus, natus 1212. Senis in Italia. obiit 1629.</p>	<p>Georgius, natus 1632. Maria Magdalena Sybilla nata 1631. Obiit non inito connubio 1651. Sophia Eleonora nata 1634. desponsata 1650. Wilhelmo Christophoro, Landgravio de Hessen-Bingenheim.</p>	<p>2dō thorō. Ernestus Ludovicus Landgravius de Hessen-Darmstadt modernus natus 15. Decembr. 1667. Duxerat 1687. 1. Decembr. Dorotheam Charlottam Marchionis de Brandenburg-Anspach Alberti Filiam, que proles inter genuit.</p>	<p>Georgius natus 15. April. 1696. Vide de eo tit. Ludovicus IV. de Hessen-Darmstadt. - - - - - Philippus natus 20. Julij 1671. vide ibidem de eo. Fridericus genitus 18. 7bris 1677. obiit 13. Octobr. 1708. vide pariter de Eo. Tit: Ludovicus IV. de Hessen Darmstadt. Sophia Ludovica nata 1670. Desponsata 1688. Alberto Ernesto Duci de Ottingen. Elisabetha Dorothea nata 1676. quam duxit 1700. Fridericus Jacobus Landgravius de Hessen-Homburg modernus.]</p>
<p>2dō duxit Eleonoram Christophori Ducis Württembergensis Filiam, Viduam verò Joachimi Ernesti Principis de Anhalt.</p>	<p>Fridericum à quo Landgravi de Hessen-Homburg, descendunt. Christinam natam 26. Novemb. 1578. Friderici Magni Comitis de Erpach, obiit autem 26. Martij 1596. Elisabetham natam 1579. desponsatam Joanni Casimiro, Comiti de Nassau-Sárbruck, que obiit 1625. Mariam Hedvigem. Mariam Magdalenā mortuas in infātia Joannam</p>	<p>Elisabetha Magdalena nata 23. April. 1600. nupsit 1617 Ludovico Friderico Duci Württembergensi. Obiit 6. Junij 1624. Anna Eleonora nata 1601. Desponsata Georgio, Duci Brunsvicensi, obiit 1659. Sophia Agnes genita 1604. nupta Joanni Friderico, Comiti Palatino de Sultzbach-Hippolsteiu. Juliana nata 1606 desponsata 1631. Ulricho Comiti Ostrisie obiit 15. Jan. 1659.</p>	<p>Elisabetha Amalia genita 1635 & desponsata Philippo Wilhelmo Comiti Palatino de Neuburg. Præterea alie 10. Proles.</p>	<p>Georgius natus 15. April. 1696. Vide de eo tit. Ludovicus IV. de Hessen-Darmstadt. - - - - - Philippus natus 20. Julij 1671. vide ibidem de eo. Fridericus genitus 18. 7bris 1677. obiit 13. Octobr. 1708. vide pariter de Eo. Tit: Ludovicus IV. de Hessen Darmstadt. Sophia Ludovica nata 1670. Desponsata 1688. Alberto Ernesto Duci de Ottingen. Elisabetha Dorothea nata 1676. quam duxit 1700. Fridericus Jacobus Landgravius de Hessen-Homburg modernus.]</p>	<p>Quatuor alie Proles mortue in teneris.</p>
<p>Annam, uxorem Alberti Orthonis, Comitis de Solms. Henricum natum 1590. mortuum 9. Jan. 1601.</p>					

L

T

fem
Pro
osti
mir
gra
fus,
ing
in P

Rhe
ri C
rup
cog
pos
1255
60.
cum
qua
run
imp

(H)

LINEA GENEALOGICA
LANDGRAVIORUM
De Hessen-RHEINSFELS

Tanta LANDGRAVIORUM HASSIÆ
Gloria, Magnitudo, Majestas est, ut præter
Hessen-Cassellanam, Hessen-Darmstadien-
sem lineam, in Rheinsfelsenem adhuc Principum
Progeniem sese explicet. Et quàmvis Nilum in
ostia divisum sua deserit amplitudo, nec altum flu-
minis servat alveus: Hassiæ tamen Sanguis Land-
gravius, in istas, illasq; Familias, quasi venas diffu-
sus, non purpuræ damna sentit, non copiæ. Ubiq;
ingens est Nomen, par sibi fama, & ubiq; exundat
in Principes.

Porro Rheinsfels, præstans fortalitium est ad
Rhenum, non procul Oppidò S. Goar, in Inferio-
ri Comitatu Catzenelbogensi, eminentia super
rupium fastigia sedens: quod Dietericus, DIVES
cognomentò, Comes Catzenelbogensis, annò 1245.
posuerat. Dum verò prætereuntia navigia, anno
1255. cogeret ad pendendum sibi tributum: Urbes
60. ad Rhenum jacentes, conspirârunt in Dieteri-
cum, Arcemq; ejus Rheinsfels, obsidione cinctam,
quatuordecim, ultra annum, hebdomadas, presse-
runt irritò molimine. Arx stetit infracta: neq;
imposita pensio excuti potuit, quam Naves pro-

no Rheni flumine currentes numerant omnino
Landgravijs Rheinsfensibus.

An: 1569. Arx hæc à Landgravio Philippo JUNIORE latius extensa, tum adjectò illi hortò, per artem cultissimò, tum fonte in rupibus apertò. Locus verò hic jam Ditioni Landgraviorum de Hessen-Darmstadt serviebat; jam Landgraviis de Hessen-Cassel; quem scilicet Linea Hessen-Cassellana per Generalem suum Mortaigni occupaverat armis an: 1647. & abhinc Pactis Conventis, possessioni Landgraviorum de Hessen-Cassel, relictus est; annoq; 1648. Ernesto Mauritij de Hessen-Cassel Landgravij Filio, datus in possessionem, præter alia loca, ubi etiam Residentiam fixit, ac Lineam LANDGRAVIORUM de Hessen-RHEINSFELS exorsus est, & propagavit.

Cùm annò 1692. Galli arctissimè obsedissent Rheinsfels; neq; Rheinsfensis Linea, parem gladium haberet, quo nodum rescinderet; toti autem Imperio multùm obfuisse expugnatio per Gallicas vires Rheinsfels; hinc Landgravius de Hessen-Cassel, Cæsaris consensu, suam militiam submitit an: 1702. solvitq; ab obsidione. At verò pulsis periculis, Arcem ita infedit armis suis, ut eam sibi vindicaverit, jure scilicet bellì datâ, æreque magno in robur validius repositam. Quid ageret Rheinsfensis Linea ad Cæsarem confugit, atq; injuriam peroravit ex voto. Decrevit enim Imperator,

lo-

locum hunc Lineæ Rheinsfelsensi, tradendum. Porro cum Domus Hessen-Cassellana, sancito Cæsareo acquiescere detrectaret, suo juri confisa; imperium dedit Cæsar toti Superioris Rheni Circulo, ut mandata sua, forti manu exequeretur. Rem itaq; per extrema agi, Hessen-Cassellana videns Profapia, Augustissimæ sententiæ morem gessit, & Rheinsfels copijs suis liberam, cessit Rheinsfelsensi Lineæ.

Ab hoc itaq; loco, RHEINSFELS, & LANDGRAVIO Hessen-Cassellanæ Lineæ ERNESTO, Mauritij de Hessen-Cassel Filio, nomen acceperūt LANDGRAVIJ de Hessen-RHEINSFELS, ex Hessen-CASSELLANIS LANDGRAVIJS descēdentes. *Lexic. Germ. voc. Rheinsfels.*

ERNESTUS.

LANDGRAVIUS de Hessen-RHEINSFELS.

ERNESTUS Landgravius de Hessen-RHEINSFELS natus 1623. Matre Juliana, Joannis Medij dicti, Comitis de Nassau-Dillemburg, Filia, Conjuge Patris Mauritij Landgravij de Hessen-Cassel. Qui per exdivisionem Bonorum à Patre factam, majorem Inferioris Comitatus Catzenelbogenensis partē obtinuit; nimirum, Rheinsfels S. Goar, Gevershausen, Rotenburgum ad Fuldam, cum suo Districtu, Wanfrid, Prætoriatu insuper Reichenbach, Floenstein, Wittmarsdorff. & alia loca.

Y2

Obi-

Obijt an: 1693. relictis ex Coniuge Maria Eleonora Comitissa de Solms, duobus Filiis: Quorum primus Wilhelmus, genitus est an: 1648. residebatq; Rotenburgi ad Fuldam

Junxerat Wilhelmus suo thalamo an: 1669. Mariam Annam, Comitissam de Lowenstein-Wertheim, ex qua progenuit Principes sex Filias, præter Ernestum Leopoldum in lucem editum 25. Junij an: 1684. in præsens Landgravium de Hessen-RHEINSFELS.

Alter Junior natus Filius Ernesti Carolus, susceptus in terras anno 1649. fixerat domicilium in Urbe Wanfrid, & cum Fratre majore natus Rotenburgi gubernabat Terram suam, communi quâ regimine, quâ rexit. Obijt autem 1. Mart. anno 1711. postquam ex binis suis uxoribus, Prima Comitissa de Solms-Reifferscheid; Secunda, Comitissa de Leiningen, geminos Filios suscepisset. Horum Senior Canonicis Coloniensibus adscripsit nomen; alter Christianus natus 1689. in Urbe Wanfrid sedem collocavit. Ex Filiabus ejus sex, Major natus Charlotta Amalia, desponsata est an: 1694. RAKOCIO Principi Transylvaniae. *Lexic. Germ. voc. Rheinsfels. Hubneri. Genealog. Tab. 210.*

ERNESTUS LEOPOLDUS

De Hessen-RHEINSFELS

LANDGRAVIUS in præfenti

ERNESTUM LEOPOLDUM, annus 1684tus, dies autem 25ta Junij ostendit Soli, semper ut spectet, avido. Tantis in illum amor est Sideris! dulciùsq; in Leopoldo defigit radium, quàm in Leonis astro subsistat.

Secundus est Principatui de Hessen-Rheinsfels Landgravius: veriùs, Fortuna est Sortis suæ, & Dominatùs hereditarii auspiciatissimum Nomē, felix Titulus. Prosperitatis interest Landgravia-
lis, postquam senuerint anni, adhuc Juvenem esse tantum Principem, nec terras relinquere, quā-
diu sibi illum vovebunt: vovebunt autem perenni-
ter.

Ne verò sibi tantùm, at Posteris etiam vive-
ret; duxit in thalamos annò 1704. Elisabetham
Mariam Comitissam de Lowenstein, natam 22.
Maij in anno 1688. Sed cùm notitia nostra lon-
giùs seposita degat; scire non potuit, dareq; lite-
ris ingentia Posteritatis Landgraviæ Nomina, Di-
gnitatem hanc Fastis majoribus servante Historia.

FRONTISPIECE

TO THE

MEMOIRS

OF

M. DE LA

ROCHE

PAR

M. DE

LA

ROCHE

ET

DE

LA

ROCHE

ET

DE

F
&
M
C
b
P
F
L
C

TABULA GENEALOGICA

Landgravorum de HESSEN-RHEINSFELS.

ERNESTUS, Mauritiij Land-
gravij de Hessen-Cassel Filius,
Matre, Juliana Joannis Medij
Comitis de Nassau-Dillem-
burg Filia, Progenitus 1623.
Primus Landgravius de Hessen
Rheinsfels, duxit Mariam
Eleonoram, Comitissam de solms
Obijt. 1693. - - -

Wilhelmus Landgravius de
Hessen-Rheinsfels. natus 1648.
Duxit 1669. Mariam An-
nam, Comitissam de Löwen-
stein-Wertheim. - - -

Carolus natus 1649. Duxit
imo Comitissam de solms-
Reifferscheid. 2do: Comitissam
de Leiningen, Obijt
1. Martij 1711. - - -

Ernestus Leopoldus Land-
gravius de Hessen-Rheinsfels
natus 25. Junij Anno 1684.
Duxit 1704. Elisabetham
Mariam Comitissam de Löwen-
stein natam 22. Maii 1688.

Filius Major natus, Canonicus
Colonienfis

Christianus natus 1689.

Ex Filiabus sex

Charlotta Amalia desponsata
1694. Rakocio, Principi
Transylvaniae.

(H)

LINEA GENEALOGICA
LANDGRAVIORUM
De Hessen-HOMBURG

TAndem Hassiæ PRINCEPS SANGVIS, per FRIDERICUM, Filium GEORGIJ I. Landgravij de Hessen-DARMSTADT, etiam in lineam LANDGRAVIORUM de Hessen-HOMBURG diffusus, Purpuram suam, Dignitatemque promovit latius.

Porro LANDGRAVIJ de Hessen-HOMBURG, denominationem sortiti, ab Urbe sui LANDGRAVIATUS, HOMBURG in Hassia, super Fluvium Ohm, sita, olim HOHINBURG, nuncupata; cui adjacet Arx Monti imposita, horum Augustale Landgraviorum: *Wmckelman. Chron. Hassiæ. p. 207.*

FRIDERICUS I.
LANDGRAVIUS de Hessen-HOMBURG

Primus itaq; stipes Horum LANDGRAVIORUM de Hessen-Homburg ab an: 1595. est FRIDERICUS I. Georgij I. Landgravij de Hessen-DARMSTADT, Filius Tertius, in lucem progenitus an: 1585. Matre Maria Magdalena, Filia Bernardi Comitiss de Lippe.

Matrimonio suo sociavit an: 1622. Margaretham Elisabetham Filiam Christophori, Comitis de Leiningen, ex qua dedit luci quatuor Principes Filios. Hos inter senior natus, Philippus, anno ætatis 20. cum adolesceret, fati surreptus sub an: 1643. *Lexic. Germ. voce Homburg.*

Secundus Wilhelmus Christophorus, à Bingenheim, sorte sua, dictus Comes de Bingenheim; cujus unicus Filius, Leopoldus Georgius morte obiit an: 1675. ante Patrem, citra Posterum, cum 25. Octob. 1654. natus esset ex Sophia Eleonora, Filia GEORGIJ II. Landgravij de Hessen-DARMSTADT.

Tertius Georgius Christianus militiam exercuit in Hispaniæ & Galliarum Regnis pariter nullo herede relicto ex Coniuge Anna Catharina Deteos, Pockwischen Von Farbe, Filia, & Comitis de Ahlesfeld, Vidua, funere suo cumulavit fata, *Ita Lexic. Germ. idemq; Ludovicum Georgium, & Georgium Christianum mortuos in infantia refert.*

Quartus FRIDERICUS, Landgravius deinde de Hessen-HOMBURG, natus an. 1633. 30. Maij.

Jam Filiarum una, Christina Wilhelmina, Friderico Duci de Mecklenburg-Grabau, connubio juncta. Altera Magdalena Sophia, Wilhelmo Comiti de Solms, desponsata. *Lexic. Germ.*

At Fridericum I. hujusce Parentem Sobolis, *Lexic. Germ. 3. Maji., Morery 9. Maij anno 1638. deductum ad suprema referunt.* FRI-

FRIDERICUS II.

LANDGRAVIUS de Hessen-HOMBURG.

FRIDERICUS II. Landgravius de Hessen-HOMBURG, natus 30. Maij an: 1633: primò Svecicæ militiæ nomen, & animum dederat; annoque 1658., magna pars pugnantium, obsidioni Copenhagensi, intererat: ubi pedem unum globò tormentariò ademptum projecit, usus in posterum pede argenteo, nuncupatusq;: LANDGRAVIUS PRINCEPS CUM PEDE ARGENTEO: quasi pretiosa ejus ubiq; forent vestigia, & sæculis æstimanda: & sic erat.

Dein apud Electorem Brandenburgensem, GENERALIS-Lieutenant, tam in Alsatia, quàm ad Fehrbellin an: 1675, Generositate sua, Martiò animò, Heroicis gestis, insigniter inclaruit. Tum emptum in Ducatu Halberstadiensi, Ducatum, Wewerling suæ ditioni adjecit.

Interea fati sublati an: 1687, Frater ejus, Wilhelmus Christophorus, qui à GEORGIO II, Landgravio de Hessen-DARMSTADT, Bingenheim obtinuit, eo tamen pactò, ut, si Herede Masculo destitutus, post fera fata decederet, de novo in eam Domum rediret, quod dono acceperat. Illo nihilominus sinè mascula Prole ad tumulum abeunte, FRIDERICUS hic Landgravius, post Fratris obitum, possedit Comitatum Bingen-

heimensem, qui tandem ei pleno jure cesserat, enumerata Lineæ de Hessen-Darmstadt, summâ pecuniariâ 100000.

Primo thalamo 12. Maij an. 1661. vitæ suæ Sociam induxit Margaretham Abrahami Comitis de Brahe Filiam, Viduam Joannis Comitis de Oxenstern, quam fatis amisit Mense Majo, anno 1669. At secundô votô nuptam an. 1671. habuit LUCIAM ELISABETHAM, JACOBI DUCIS CURLANDIÆ Filiam, ex qua susceperat Charlottam Sophiam Dorotheam in terras editam 17. Junij an: 1672: Matrimonio junctam 14. Novembr: an: 1694. Duci de Saxen-Weimar Frnesto.

Tum Elisabetham Julianam Franciscam, quam in Conjugem duxit an: 1702. Fridericus Wilhelmus, Princeps de Nassau-Siegen: sed vitâ functam flevit 12. Novembr: an. 1707.

Filiarum Natalem exceperunt Magni Filij, FRIDERICUS JACOBUS, natus 29. Maij an: 1673. nunc temporum LANDGRAVIUS de Hessen-HOMBURG.

Alter Carolus Christianus, qui annô 1695. sub occasionem irruptionis in urbem Namur, acceptis vulneribûs, quemadmodum ejus frater Philippus, in prælio, ad Spiram, an: 1703. occubuit Heros.

Postquam secundas quoq; tædas, Luciamq; Elisabetham mors exstinxit an: 1690; facem novâ

accen-

accendit Hymen, præluxitque Friderici II. Nuptiis cum Sophia Sybilla Comitissa de Leiningen-Westerburg, Joannis Ludovici, Comitis de Leiningen-Hildenheim, (vel Dagsburg) relicta Vidua, initis annô 1692. Quid profuit, brevia genuisse solatia, Ludovicum Georgium, Fridericam Sophiam, Filium rursus Leopoldum? præcocibûs factis decessere; suumq; post funus traxere Patrem in tumulum Homburgi 24. Januarij an: 1708. defunctum. Cujus Conjux per Decretum obtentû adversûs Patruelem suum, Philippum Ludovicum, controversum aliàs Comitatum, Oberbrunn Annô 1691. obtinuit. *Puffendorff de Frid. Wilhelmo. Speneri Sylloge. Imhoff. Not. Proc. Lexic. Germ. voce Frideric. pag. 333. col. 1.*

FRIDERICUS JACOBUS

LANDGRAVIUS de Hessen-HOMBURG.

Modernus.

FRIDERICUS JACOBUS in terras editus 29. Maij an: 1673. Matre LUCIA ELISABETHA, JACOBI DUCIS CURLANDIÆ Filia, nupta anno 1671. Princeps est omnibûs insigniis, quæ Viros summos consecrant, ornatissimûs; Scientiis Architectonicæ, Geometricæ, apprimè excultus; plus demum Herois exprimens, quàm Hominis. De primis annis, Reipublicæ Holandi-

cæ Generalis-Lieutenant, arma fecit laureata, dum tractavit.

In thalamum suum invitavit ELISABETHAM DOROTHEAM, LUDOVICI IV. Landgravij de Hessen-Darmstadt, Filiã natam an: 1676. at desponsatam an: 1700. Conjugem lectissimam, quæ præter nativam Germanicam, etiam Italicæ, Gallicæ, Latinæ, tantum fuit gnara lingvæ, ut aliquos eruditos libros Italico idiomate prælo expresserit quasi æterna sui ingenij, Sapientiæ, & eruditionis argumenta. Nihil in humanis incusandum fecit: nisi quòd objerit.

Genuit illa Marito PRINCIPI *juxta Lex. Germ. voc. Frideric. cit.* Proles Septem: Has inter, in tenero ætatis flore surreptas, CAROLUM JOANNEM Filium 25. Aug. natum; an: 1706, Is Imperatoriæ Moschoviæ Majestatis, Gvardiæ, seu Przyobrazeni Exerçitus, COLONELLUS, sicut omnium Amor erat, dum viveret, ita luctus fuit singulorũ, dum in Livoniæ Urbe, Felin, fatis obiit circa Annum 1729. Eo magis in lacrymis sepulto, quam in cinere, Landgravius Pater, spe posteritatis ulterioris, secundò connubiò desponsavit Christinam natam 2. Septembr. Annò 1685 Viduam, Comitissam de Nassau.

Et plures ille quidem Liberos titulos desiderare poterat; majores, votis etiam concipere non poterat, quàm Gloriæ Paternæ adferat, CEL-
SIS-

dum
AM
ij de
pon-
præ-
licæ,
eru-
ferit
onis
ecit:
erm.
ero
EM
oriæ
aze-
ium
orū,
An-
iam
lte-
am
itif-
eli-
ere
EL-
.

SISSIMIS Major Filius, LUDOVICUS JOAN-
NES WILHELMUS, PRINCEPS HEREDITA-
RIUS, de Hessen-HOMBURG, nunc GENERA-
LIS ARTILLERIAE Rossiaci Imperij, EQUES
Sancti ANDREÆ Apostoli &c. natus 15. Jan: 1705.
Vir tanti Nominis, qui solus, ceu Mutius Scævo-
la, Familiam suam posset consecrare Gloriae, &
per Merita summæ, & per armorum robur invi-
ctæ.

Patere verò, hinc quâ moderatione excellis, LU-
DOVICE PRINCEPS SERENISSIME, festinan-
ti licet ad exitum calamo moram injici, & ad pri-
mum gestientis Famæ impetum, Teq; SUPRE-
MUM Artilleriæ Rossiæ GENERALFM secun-
dissimo rumore devehentis gradum figere. Occu-
pâsti GENERALATUM Artilleriæ, munus IMPE-
RATRICIS Moschæ ANNÆ, id est GRATIÆ,
ipsemet millenas, ultra ternionem fictarum, spi-
rans gratias, quæ sic prodromis Maximorum Ho-
noribus, merita Tua voluit Orbi palam fieri, in-
tentissima in omnem occasionem, in Te coronan-
dæ virtutis. Pridem id Mars ignivomus votis
exambivit ardentissimis, ut TE SUPREMUM Rei
Tormentariæ Præfectum suspiceret, quo, bellicas
Machinas instruente, plumbeos orbes, ad Orbis
terrorem, exonerante, illi etiam, duo Fulmina bel-
li, Scipiadæ, ardorem præliandi concipere potu-
issent. Ille terrarum fatale malum, Fulmenq;,
quod omnes perureret pariter populos, Alexander

Macedo, à Te prima certandi tirocinia, forman-
di ordinis, extendendi, aut contrahendi cunei,
sternendi demum hostis, leges derivaret. Mili-
tarem Tuam peritiam, in primo flore, & ætate
viridi, duris exercitam indolem, ad Magisterium
bellicæ fortitudinis, & prodigium in animos trans-
ferrent Pompeij, Julijq;. Fruitur hîs, frueturq; æ-
tas nostra, ac posteritati porriget, ut omnium
mentibus inerat, quantis meritâs pro TE certan-
tibûs, capias magna, invadas maxima, Heroicæ vir-
tutis præmia. Præbuiſti jam PRINCEPS GLO-
RIOSISSIME, specimen illius, quam vix alter
speraret, fortitudinis: plura pollicetur Genij Tui
Martius ardor. Ludes vices Martis LUDOVICE
PRINCEPS, ac crebros inter tormentorum ignes
triumphatis hostibus inares ignominiam DUX;
militum accendes animos, & Nomen Tuum illu-
straturas pyras excitabis triumphales. Quanquã,
alia Tibi quoq; expeditior, (quam nos libatam tan-
tùm, Regalibus inferendam folijs, integris attollen-
dam voluminibus consignamus) vincendi ars est,
Famæ viribûs uteris, & Nominis Majestate bella
conficis; ut tantundem armorum circumferre vide-
aris, quantû affabilitatis & comitatis. Miramur hæc?
spondet ea vivida ætas TUA, quæ nec Drusorum,
Trajanorumq; dedit senium: secuturi Te Heròes
mirari poterunt, consequi non poterunt. Juli-
us, spectato in tabula Bellatore Alexandro, non
inhonoro, quia virili fletu vultum inficiens doli-
isse fertur, quòd hic triginta Annorum spatiò, or-
bis

bis subacti Gloriam concluderit, sibi verò eadem
ætas solam peperit herbam: quam Victori orbis
porrigeret. Tu pariter PRINCEPS STRENU-
ISSIME, trigessimam messem, sed non tam anno-
rum, quàm gloriosè gestorum colligis, immenso
orbis Theatro inferendam, posteris sæculis ad in-
vidiam, quæ tantum Te ordine sequentur, non
æmulâ, seu bellò, seu pace Rectefactorum Tuo-
rum Gloriâ. Dum verò Magnanimitatis Tuæ ve-
stigia prentamus, & umbratilî foliò, Solibûs meri-
dianis Illustrius NOMEN redimimus; TU MA-
GNUS Artilleriæ PRÆFECTUS ignium acies
instrue, bellicasq; inter flammâs, velut inter ignes
Luna minores ILLUSTRISSIMUS fatuos hosti-
les ignes, ignibûs compesce triumphalibûs. Sic
Tibi, ferream inter Martis segetem, PRINCEPS
AUREE, ducant Parcæ ditissimo stamine longa
fila. Proferant Superi in folia, hîc Orbi descri-
ptum LUDOVICUM MAGNUM, ut theatrum
habeant merita, ante Thronum Regalia,
ante Titulum Augustissima.



TABULA GENEALOGICA LANDGRAVIORUM de Hessen-HOMBURG.

(Philippus Adolescens annorum ætatis 20. Obiit 1643.

Wilhelmus Christophorus de Hessen-Bingenheim. Natus an. 1625. 15. Novembr. duxit 1650. Sophiam Eleonoram, Filiam Georgij II. Landgravij de Hessen-Darmstadt cujus unicus Filius juxta Lexicon. Germ.

Georgius Christianus Heros per Hispaniam & Galliam. Duxerat Annam Catharinam Dileos Pockwischen Von Farbe, Filiam & Comitissæ de Ablefeld Viduam.

Fridericus I. Landg. de Hessen-Homburg primus, Filius Landgr. de Hessen-Darmstadt Georgij I. Fortunati sive Pij. natus 1585. Matre Maria Magdalena Filia Bernardi Comitissæ de Lippe. Duxerat 1622. Margaretham Elisabetham, Filiam Christophori Comitissæ de Leiningen. Obiit 9. Maij 1638.

Fridericus III. Landgr. de Hessen-Homburg. Natus 30. Maij 1633. dictus: Princeps cum Argenteo Pede, cum suum amisisset 1658. in obsidione Copenhagensi primum duxit 12. Maij 1601. Margaretham, Abrahami Comitissæ de Brabe Filiam, Viduam Joannis, Comitissæ de Oxenstern. Qua mortuâ in Majo 1669. duxit 1671. Luciam Elisabetham Jacobi Ducis Curlandiæ Filiam. Hac defunctâ 1690. nupsit tertiâ votâ Sophie Sybille, Comitissæ de Leiningen-Westerburg, Joannis Ludovici, Comitissæ de Leiningen-Hildenheim, sive Dagsburg, Viduam. genuitq;

Ludovicus Georgius. } mortui in infantia.
Georgius Christianus. }

Christina Wilhelmina desponsata Friderico Duci de Mecklenburg-Grabau.

Magdalena Sophia, Conjux Wilhelmi Comitissæ de Solms.

Leopoldus Georgius natus 25. Octobr. 1654. obiit 1675.

2dô thorô.

Charlottam Sophiam Dorotheam, natam 17. Junij 1672. quam duxit 14. Novembr. 1694. Dux de Saxon-Weimar.

Elisabetham Julianam Franciscanam nuptam 1702. Friderico Wilhelmo Principi de Nassau-Siegen. Obiit 12. Novembr. 1767.

Fridericum III. Jacobum natum 29. Maij 1673. qui Landgravius de Hessen-Homburg modernus, duxit Elisabetham Dorotheam Ludovici IV. Landgravij de Hessen-Darmstadt Filiam, 1700. natam 1676. ex qua progeniti.

Carolus Christianus, defunctum 1695. acceptis vulneribus sub irruptione in Urbem. Natus.

Philippum, qui in prælio ad Spiram 1703. Heros occubuit.

3tiô thorô.

Ludovicum Georgium natum 10. Jan. 1693!

Fridericam Sophiam.

Leopoldum.

} defunctos in teneris.

LUDOVICUS JOANNES WILHELMUS Landgravius Hassiæ, PRINCEPS Hæreditarius de Hessen-Homburg, GENERALIS Artilleriæ Imperij, Rossiaci, EQUES S. ANDRÆ Apostoli, Gvardiæ Przyobrazenicæ MAJOR natus 15. Jan. 1705.

Joannes Carolus natus 25. Aug. 1706. Rossiaci Imperij Gvardiæ Colonellus in Urbe Livoniæ Fellin obiit circa an. 1729.

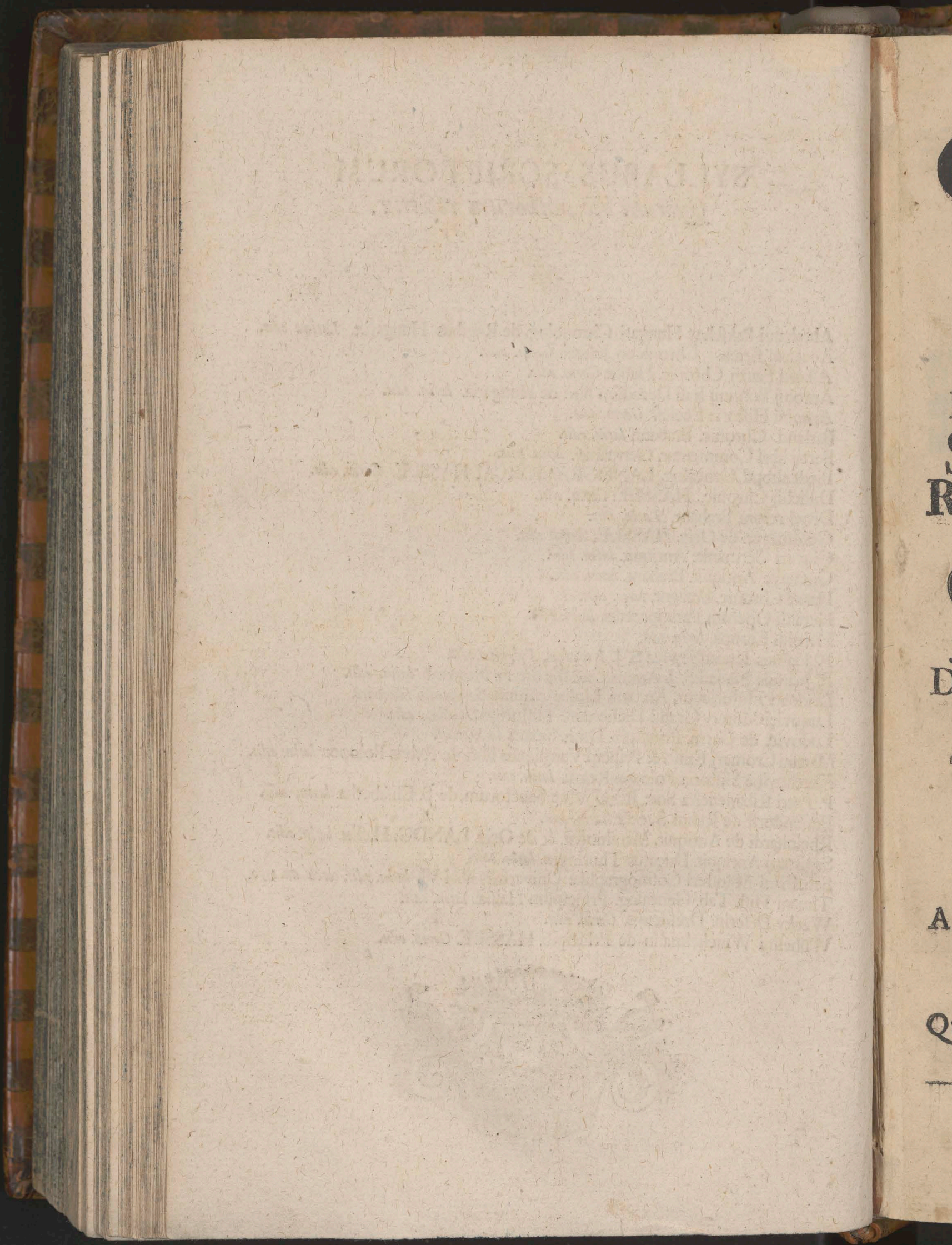
A
A
A
A
B
B
D
D
C
C
H
H
P
P
L
L
L
M
M
P
P
R
S
T
V
V

SYLLABUS SCRIPTORUM

Quorum hic autoritas refertur.

- Abrahami Pakschay Hungari Chronolog. de Regibus Hungariæ. *Latine edit.*
Adelardi Erich. Chronicon Juliaci. *Germ. edit.*
Alberti Saurij Chronic. Hassiæ *Germ. edit.*
Antonij Bonfinij Itali Decadum libri de Hungaria. *latin. edit.*
Arnoldi Historia Eccles. *Germ. edit.*
Barland. Chronic. Brabant. *latin. edit.*
Bertij libri Commentar. Germaniæ. *latin. edit.*
Biedenkopff Genealog. LANDGRAVIORUM HASSIÆ. *Germ. edit.*
Dillichij Chronic. HASSIÆ. *Germ. edit.*
Divæi rerum Brabant. *Latin. edit.*
Goldmayer. de Orig. HASSIÆ. *Germ. edit.*
Gluveri Germaniæ Antiquit. *latin. edit.*
Gramaye Antiquit. Brabant. *latin. edit.*
Haræi Chronic. Brabant. *latin. edit.*
Heraldi Operum Pars specialis. *latin. edit.*
Heroldi Europa. *latin. edit.*
P. Joannis Kwiatkiewicz S. J. Annales. *Polonica edit.*
P. Joannis Nadasi S. J. Annus Cælestis die 19. Novemb. *latin. edit.*
Lexicon Historicum, An. 1722. Lipsiæ editum *Germanico Idiomate.*
Ludovici Morery Grand Dictionnaire Historique. *Gallicæ edit.*
Ludovic. de Germ. Principib. Dom. Saxon. *latin. edit.*
Martini Cromeri Episc. & Princip. Varmiensis libri de Rebus Polonor: *latin. edit.*
Miechovitæ Historia Poloniæ Regni. *latin. edit.*
P. Petri Ribadeneira Soc. JESU Vitæ Sanctorum, de S. Elifabetha. *latin. edit.*
Puffendorff de Rebus Sveciæ. *latin. edit.*
Rheinhardi de Antiquit. Marchionat. & de Orig. LANDG: Hassiæ. *latin. edit.*
Sagittarij Antiquit. Ducatûs Thuringiæ. *latin. edit.*
Sebastiani Münsteri Cosmographiæ Universalis libri VI. *latin. edit. circa an. 1550.*
Thuani Hist. Tab. Genealog. Principum Hassiæ. *latin. edit.*
Wecky Descrip: Dresdensis. *Germ. edit.*
Wilhelmi Winckelmann de Principib. HASSIÆ. *Germ. edit.*



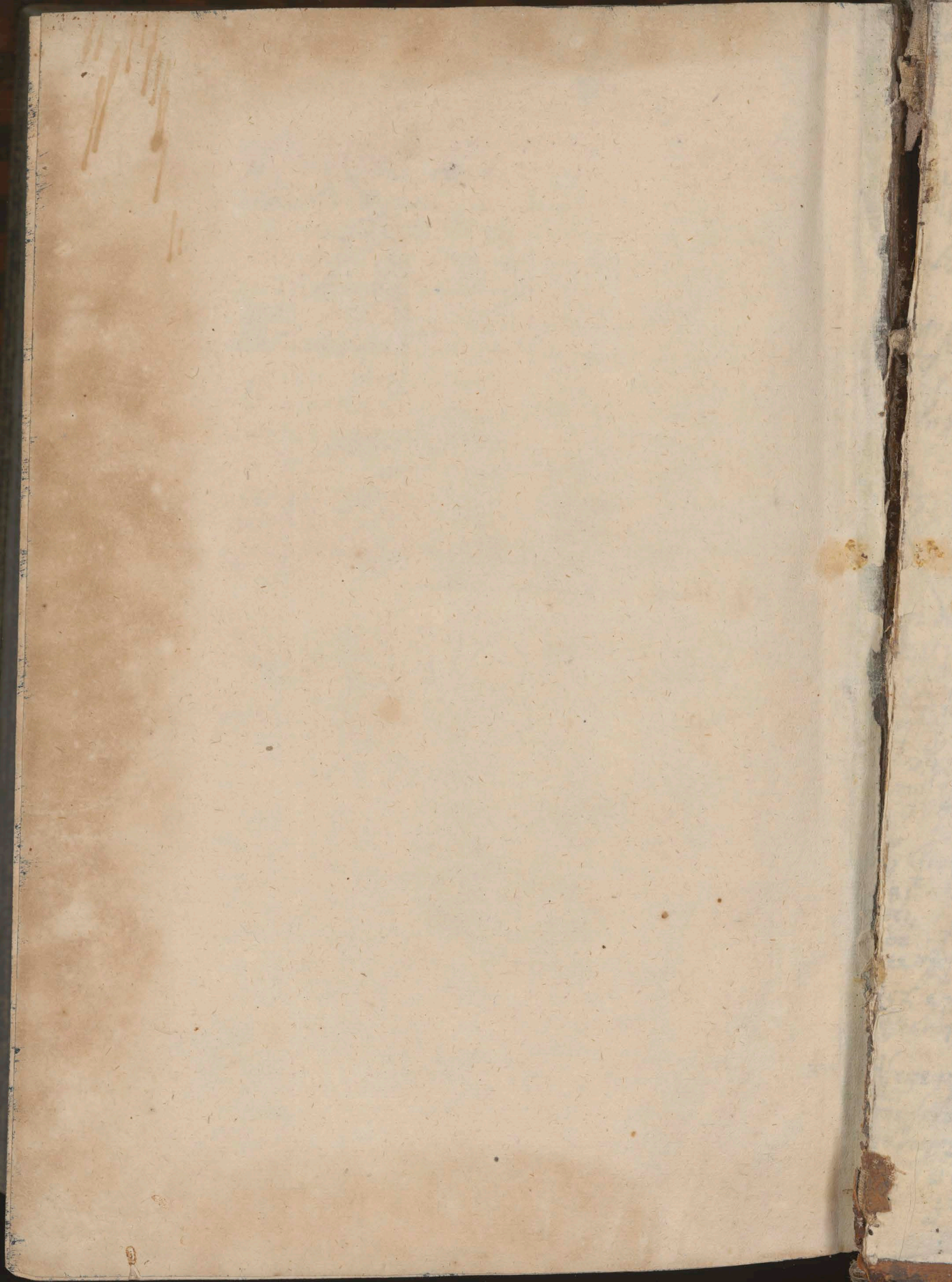


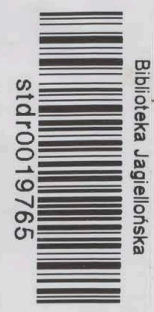
C
L
R
D
A
Q

Fragment of text from the adjacent page, including the letters 'A', 'B', 'C', 'D', 'E', 'F', 'G', 'H', 'I', 'K', 'L', 'M', 'N', 'O', 'P', 'Q', 'R', 'S', 'T', 'U', 'V', 'W', 'X', 'Y', 'Z'.

17

Fragment of text from the adjacent page, including the letters 'A', 'B', 'C', 'D', 'E', 'F', 'G', 'H', 'I', 'K', 'L', 'M', 'N', 'O', 'P', 'Q', 'R', 'S', 'T', 'U', 'V', 'W', 'X', 'Y', 'Z'.





stdr0019765

Biblioteka Jagiellońska

