

9480

1901. Aug.

761

III

History of the State of

the State of

the State of

the State of

the State of

the State of

the State of

the State of

the State of

the State of



## Polska literatura dramatyczna

od połowy XVIII wieku do czasów współczesnych.

## Wykaz utworów

## Wstęp.

Przystępując do opracowania tej książki autor zakreślił sobie jako cel generalną ewenturyzację zasobów polskiej literatury dramatycznej, jednak po bliższym wejrzeniu w stan dostępnych materiałów doszedł do wniosku, że jest to narazie nieosiągalne. Zbyt wiele utworów jest ukrytych w różnych archiwach prywatnych, w teatrach, w agenturach, u zbieraczy i u autorów lub ich rodzin, zbyt wiele materiałów do historii teatru, zwłaszcza prowincjonalnego, jest niedostępnych lub trudnych do wyzyskania, zbyt niska wreszcie jest literatura przedmiotu do biografii pisarzy, bibliografii dzieł i historii przedstawień, by można było marzyć o jakimś komplecie. W obecnych warunkach inwentarz en bloc jest wykluczony. Narazie opracować się da tylko zrab podstawowy, bardziej dostępny i uchwytny.

Biorąc pod uwagę oczekiwane dopełnienia druk tej książki można by bądź odłożyć na długie lata, bądź przeprowadzić już teraz z zapowiedzią suplementów jako zasady. To drugie wyjście wydaje się jedynie wskazane, gdyż książka mimo wszelkich ewentualnych braków przynosi materiał obfity, w dużej mierze nieznaną i nieuwzględnioną w dotychczasowej literaturze przedmiotu, zaś suplementy zawsze byłyby nieuniknione wobec powstawania nowych utworów scenicznych i postępu badań naukowych. Wolno zresztą przypuszczać, że książka już w obecnym stanie jako zrab podstawowy będzie miała swą wartość i że z niej korzystać będą z pożytkiem nie tylko specjaliści-badacze, lecz również krytycy, autorzy, kierownicy teatrów, bibliotekarze, wogóle ci wszyscy, którzy w pracy zawodowej poszukiwać będą informacji o polskiej twórczości dramatycznej.

Zycie dramatu tym się zasadniczo różni od życia innych rodzajów twórczości pisarskiej, że w grę wchodzi teatr jako pośrednik między autorem i społeczeństwem. Fakt, że utwór dramatyczny dociera do odbiorcy niekoniecznie przy

Polaka literatura dramatyczna

od połowy XVIII wieku do czasów współczesnych.

Wykaz utworów

Wstęp.

Trzysetniąc do opracowania tej książki autor zakreślił sobie jako cel generalną ewentualizację zasobów polskiej literatury dramatycznej, jednak po bliższym wejrzeniu w stan dostępnych materiałów doszedł do wniosku, że jest to narazie niemożliwe. Był wiele utworów, które były w rękach archiwistów, w teatrach, w agenturach, u zbiorczy i u autorów lub ich rodzin, były wiele materiałów do historii teatru, zwłaszcza prowincjonalnego, jest niedostępnych lub trudnych do wyyskani, były kilka rzesz jest literatura przedmiotowa do biografii pisarzy, bibliografii dzieł i historii przedstawień, by można było mieć o jakimś komplecie. W obecnych warunkach inwentarizacja jest wykluczona. Narazie opracować się nie tylko nie było podstatowy, bardziej dostępny i uchwytany. Biorąc pod uwagę oczekiwania dopełnienia braku tej książki można było odłożyć na długie lata, bądź przeprowadzić już teraz z zapowiedzią suplementów jako zasady. To drugie wyjście wydaje się jedynie wykonalne, gdyż książka mimo wszelkich ewentualnych braków przynosi materiał obfity, w dużej mierze niezany i niewyprzedzony w dotychczasowej literaturze przedmiotowej, zaś suplementy zwłaszcza byłyby nieuniknione wobec powstania nowych utworów scenicznych i dostępnych badań naukowych. Wobec rzesz przeprowadzić, że książka już w obecnym stanie jako nie podstatowy będzie miała swa wartość i że z niej korzystać będą z pożytkiem nie tylko specjalści-badacze, lecz również krytycy, autorzy, kierownicy teatrów, bibliotekarze, wogóle ci wszyscy, którzy w pracy zawodowej poszukują danych informacji o polskiej twórczości dramatycznej.

Życie dramatu tym się zasadniczo różni od życia innych rodzajów twórczości pisarskiej, że w grę wchodzi teatr jako pośrednik między autorem i społeczeństwem. Fakt, że twórca dramatyczny dociera do odbiorcy niekiedy nie przy

udziale druku w zakresie znacznie szerszym niż jest to możliwe w innych działach literatury, pociąga za sobą szereg konsekwencji.

Autor, mając do wyboru teatr lub książkę jako pierwszą formę dla ekspansji swego dzieła, wybiera zazwyczaj teatr, co zgodne jest z charakterem dramatu jako widowiska wyobrażanego i z przeznaczeniem teatru, by takie widowiska urzeczywistniać na scenie. Autor, przeznaczając swą sztukę przede wszystkim do wystawienia w teatrze, nie śpieszy się z ogłoszeniem swej pracy, chce wraz z dyrekcją teatru, by rzecz była grana jako nowość nieznaną z czytania, czeka na głosy prasy i przyjęcie widzów, wszelkie wogóle nadzieje moralne i materialne pokłada w teatrze i dopiero później w razie osiągniętego sukcesu myśli o druku. Rezultat tego jest taki, że nie wszystkie utwory grane są ogłaszane. Drukiem ukazują się naogół tylko te z pośród granych, które zdobywszy większe uznanie, mogą liczyć także na odbiorców książek. Dawniej dużą tu rolę odgrywały teatry zawodowe, dopóki trwał system repertuarowy, przedłużający na lata życie sceniczne utworów, oraz teatry amatorskie, dopóki wzorowały się na zawodowych, równocześnie dramatem książkowym interesowali się zwykli czytelnicy, o czym świadczy druk licznych utworów w tygodnikach i dziennikach w II-iej połowie XIX wieku. Dzięki tym czynnikom więcej niegdyś prac dramatycznych grywanych na scenach zawodowych mogło się ukazać drukiem, niż obecnie, gdy teatrom zawodowym wystarcza nakład maszynopisu, teatry amatorskie wypracowują swój własny repertuar, zaś szersze koła nie czytują dramatów. Stąd charakterystyczne zjawisko, że dziś najwięcej ukazuje się drukiem takich utworów, które bądź wchodzi w skład lektury szkolnej/arcydzieła klasyczne/, bądź służą specjalnie scenom amatorskim różnych typów/dziecięce i młodzieżowe, szkolne, popularno-ludowe, żołnierskie/ bez oglądania się na teatr kunsztowny zawodowo-publiczny. Dramat artystyczny poza nielicznymi wyjątkami stanowi martwy towar na rynku księgarskim, jednak rynek ten chociaż przyjaźniejszy dla sztuk popularnych, i tutaj pozostaje w dysproporcji do podaży, wchłaniając tylko niektóre utwory grywane w szkołach i w teatrach

...działe druku w zakresie znacznym tym nie jest to możliwe w innych  
 dziedzinach literatury, podczas za sobą szereg konsekwencji.  
 Autor, mając do wyboru teatr lub książkę jako pierwszą formę dla  
 ekspansji swego dzieła, wybiera zazwyczaj teatr, co zgodnie jest z charakterem  
 dramatu jako widowiska wyobraźnianego i z przeznaczeniem teatru, by takie widowie-  
 ka urzeczywistniał na scenie. Autor, przeznaczając swą sztukę przede wszystkim  
 do wystawienia w teatrze, nie śpieszy się z ogłoszeniem swych prac, chce więc z  
 dyrekcją teatru, by rzecz była grana jako nowość nieznaną z czytania, czeka na  
 głosy prasy i przyjęcie widzów, wszelkie uwagi nadaje dopiero w momencie i materialne  
 pokłady w teatrze i dopiero później w razie osiągniętego sukcesu myśli o druku.  
 Wynikiem tego jest taki, że nie wszystkie utwory grane są ogłoszone. Drukami u-  
 kazują się nierzadko tylko te z posterów granych, które zdobywały większe uznanie,  
 mogą liczyć także na odbiorców książek. Później dają tu rolę odgrywały teatry  
 zawodowe, dopóki trwał system reperturowy, przedłużający na lata życie scenicz-  
 ne utworów, oraz teatry amatorskie, dopóki wzorowały się na zawodowych, równocześ-  
 nie dramatem książkowym interesowali się zwykli czytelnicy, o czym świadczą  
 druk licznych utworów w tygodnikach i dziennikach w II-iej połowie XIX wieku.  
 Dzięki tym czynnikom więcej niegdysiejsze prace dramatycznych granych na scenach  
 zawodowych mogły się okazać drukami, niż obecnie, gdy teatrem zawodowym wstają-  
 cze nakład maszynopisu, teatry amatorskie współpracują swą własną repertuar, zaś  
 szeregi kofa nie czytają dramatów. Stąd charakterystyczne zjawisko, że dziś naj-  
 więcej okazuje się drukami takich utworów, które bądź wchodziły w skład lektury  
 szkolnej, bądź miały klasyczny charakter, bądź służyły specjalnie scenom amatorskim różnych  
 typów, bądź i młodzieżowe, szkolne, popularno-ludowe, żołnierskie, bez oglą-  
 dania się na teatr kunsztowny zawodowo-publiczny. Dramat artystyczny poza nie-  
 licznymi wyjątkami stanowi martwy towar na rynku księgarskim, jednak rynek ten  
 chociaż przyjął dla sztuk popularnych, i tutaj pozostaje w dysproporcji  
 do podaży, wchłaniając tylko niektóre utwory grane w szkołach i w teatrach

ludowych w całej Polsce.

Teatr jako główny czynnik w kształtowaniu się życia dramatu podtrzymuje i pobudza poczynania pisarskie, teatrom przyjętym nadaje redakcję sceniczną, równocześnie zaś przeprowadza selekcję zaofiarowanych utworów, która tym jest ostrzejsza niezależnie od stosowanych kryteriów, im bardziej podaż góruje nad popytem w danym okresie. W związku z tym po działalności teatru zostają t. zw. egzemplarze teatralne/określane rękopisy lub druki/ oraz liczne manuskrypty rzeczy niegranych. Są czasy, gdy pisarzowi łatwo dostać się na scenę, bywają nawet epoki, gdy sztucznie trzeba wywoływać większą podaż rozpisywaniem konkursów, taki jest głód repertuarowy, kiedy indziej znów sprawa ma się wprost przeciwnie - popyt w stosunku do podaży jest tak nikły, że tylko nieliczne utwory z świeżo napisanych mogą być grane. Wówczas panuje istny zalew rękopisów, szuka się przyczyn zła, padają myśli /nakręcenia konjunktury/, by rynek teatralny poszerzyć, wreszcie jako znamienne zjawisko zdarza się częściej niż kiedykolwiek druk takich utworów dramatycznych, które przeznaczone dla scen zawodowo-publicznych wcale na nich nie były grane, co nie świadczy narazie o większych potrzebach czytelniczych, jednak z czasem może je rozbudzić.

Jak widać z powyższego życie dramatu tym się zasadniczo różni od życia innych rodzajów twórczości pisarskiej, że w grę wchodzi teatr, który stanowiąc główne pole dla ekspansji dzieła, w sposób bardzo istotny kształtuje produkcję i jej dwa wyrazy, druk i rękopis. Nie wszystkie utwory grane są ogłaszane, nie wszystkie ogłaszane-grane, nie wszystkie napisane - grane lub ogłaszane, przy czym momenty napisania, wystawienia i ogłoszenia nie zawsze są sobie bliskie, często nawet odległe, w związku z strukturą stosunków teatralno-wydawniczych. Chcąc ogarnąć zasoby literatury dramatycznej należy więc brać pod uwagę również druki, jak rękopisy i repertuar z uwzględnieniem wszelkich innych świadectw w utworach. Zwykła rejestracja druków i rękopisów, jak w innych działach piśmiennictwa, musi zawieść w dziedzinie dramatu, gdyż losy sceniczne utworów stanowią tu czynnik pierwszorzędny, niezależnie zaś od tego pozwalają ujawnić utwory gra-

Współczesność i sztuka. W tym kontekście, sztuka staje się wyrazem krytyki i buntu przeciwko rzeczywistości. Sztuka nowoczesna nie ma już funkcji dekoracyjnej ani propagandowej. Jest ona formą wyrażenia emocji i myśli, formą poszukiwania prawdy i piękna. Sztuka nowoczesna jest sztuką, która nie chce się poddać i która nie chce być wykorzystywana do celów politycznych i społecznych. Sztuka nowoczesna jest sztuką, która nie chce się poddać i która nie chce być wykorzystywana do celów politycznych i społecznych. Sztuka nowoczesna jest sztuką, która nie chce się poddać i która nie chce być wykorzystywana do celów politycznych i społecznych.

Tak więc, współczesność i sztuka. W tym kontekście, sztuka staje się wyrazem krytyki i buntu przeciwko rzeczywistości. Sztuka nowoczesna nie ma już funkcji dekoracyjnej ani propagandowej. Jest ona formą wyrażenia emocji i myśli, formą poszukiwania prawdy i piękna. Sztuka nowoczesna jest sztuką, która nie chce się poddać i która nie chce być wykorzystywana do celów politycznych i społecznych. Sztuka nowoczesna jest sztuką, która nie chce się poddać i która nie chce być wykorzystywana do celów politycznych i społecznych.



ne i nie ogłoszone, których rękopis się nie dochował, oraz ustalić chronologię dzieł, nie zawsze dość wynikającą z druków i rękopisów.

Celem ustalenia zasobów polskiej literatury dramatycznej należy więc gromadzić dane o przedstawieniach, drukach i rękopisach. Każda z tych kategorii wymagała w książce niniejszej innego ujęcia ze względu na swój charakter i przeznaczenie w inwentarzu.

Kategoria pierwsza - przedstawienia - nazwana po krótkce "Teatr", została pojęta jako ilustracja faktu, że utwór grywany był od określonego czasu na scenach publicznych. Dla inwentarza literackiego wystarczyły tu ważniejsze premiery, mianowicie: pra-premiera ogólnopolska bez względu na miasto, choćby na głębokiej prowincji; pra-premiery miejscowe w Warszawie, Krakowie, Lwowie, Łodzi, Poznaniu i Wilnie; pierwsze przedstawienia w tych miastach na czołowych scenach, o ile pra-premiera miejscowa odbyła się siłami amatorów lub na scenie drugorzędnej, popularnej czy ogródkowej; nowe inscenizacje dawnego repertuaru na scenach pierwszorzędnych Warszawy z uwzględnieniem podobnych wydarzeń w innych miastach w wypadkach wyjątkowego znaczenia; pra-premiery ogólnopolskie na wyżej zorganizowanych i znanych scenach amatorskich, szkolnych, dworskich i towarzyskich.

Kategoria druga - druki - objęła wiadomości o utworach ogłoszonych w formie ścisłych opisów bibliograficznych. Starano się tu o wyzyskanie materiału możliwie kompletne, notując wszelkie wydania z uwzględnieniem fragmentów.

Wreszcie kategoria trzecia objęła rękopisy w zbiorach publicznych, przy czym tu przyjęto zasadę, by z rzeczy bezimiennych, których autorstwa nie udało się wykryć, uwzględnić narazie tylko utwory grane, ogłoszone drukiem, osnute na tle historycznym oraz przeróbki powieści i t.p. dzieł literackich skądinąd znanych. Tego rodzaju selekcja wydała się niezbędną wobec ogromnych mas rękopisów bezimiennych, jak sztuki odrzucone na konkursach, różne nieśmiałe pierwociny, odpisy na użytek prywatny nie zawsze świadczące o oryginalności utworów, to wszystko nie grane i nie ogłoszone o bardzo niskiej literackiej i kulturalnej

nie i nie ogłoszone, których rekopisła się nie dobowal, oraz wszelkie chronologicznie  
daty, nie zawsze dość wyraźne z datami i rekopisów.

Celem ustalenia zasadę polskiej literatury dramatycznej należy więc  
zrobić dane o przedmiotach, druków i rekopisów. Każde z tych kategorii  
wymaga w książce niniejszej innego ujęcia ze względu na swój charakter i prze-  
znaczenie w inwentarzu.

Kategoria pierwsza - przedmiotowa - nazwana po krótko "teatr",  
chodzi o teaty jako ilustracje faktów, które w rzeczywistości miały miejsce  
na scenach publicznych. Dla inwentarza literackiego wyjątkowo tu należy  
wymienić, mianowicie: pre-premiery ogólnopolskie, które miały miejsce w  
na Głębokiej prowincji; pre-premiery mające miejsce w Warszawie, Krakowie, Lwowie,  
Łodzi, Poznaniu i Wilnie; pierwsze przedstawienia w tych miastach na czasowych  
scenach, o ile pre-premiery miały miejsce odbyła się w miastach lub na scenie  
dramatycznej, popularnej, czy ogólnopolskiej, nowe przedstawienie danego repertuaru  
na scenach pierwszorzędnych Warszawy z uwzględnieniem podobnych wydarzeń w in-  
nych miastach, w wypadkach wyjątkowych, mianowicie: pre-premiery ogólnopolskie  
na wyjątkowych scenach amatorskich, szkolnych, dworskich i  
towarzystw.

Kategoria druga - druki - objęta wiadomości o utworach ogłoszonych  
w formie książek, ośrodkach bibliograficznych. Stano się tu o wykazanie w  
to możliwe kompletnie, notując wszelkie wydania z uwzględnieniem fragmentów.  
Większe kategorie przedmiotowa rekopisów w zbiorach publicznych,  
przy czym tu przyjęto zasadę, by z rzeczy determinowanych, których autorstwa nie u-  
daje się wykryć, uwzględnić przede wszystkim utwory epigraficzne drukiem, ostatec  
na nie historycznym oraz przedmiotowa i t.j. dzieła literackie skądinąd  
znanych. Też rekopisów selekcja wydatek nie należy wobec ogromnych mas reko-  
pisów determinowanych, jak zostały oznaczone na konturach, różne najmniej pierwi-  
odbyły na przykład przytępił nie zawsze wiadomości o oryginalności utworów, to  
wszystko nie granie i nie ogłoszone o bardzo niskiej literackiej i kulturalnej

wartości.

Te trzy kategorie faktów przyjęte zostały jako podstawa konstrukcyjna niniejszej książki, gdyż wzajemnie się dopełniając pozwoliły uchwycić główny zrąb literatury scenicznej możliwy do zestawienia bardziej kompletnie i krytycznie w obecnych warunkach. Dane wykraczające poza krąg zdefiniowany traktowane tu były tylko w notach jako materiał uzupełniający. Wchodziły tu w grę relacje zaczerpnięte z różnych źródeł o takich utworach, które ani nie były grane na scenach publicznych, wzgl. amatorskich o wyższym poziomie/przynajmniej o tym nic nie wiadomo/, ani nie były drukowane, ani nie dochowały się w rękopiśmie w zbiorach publicznych. Pewne z tych utworów będą z czasem wystawione, ogłoszone lub wciągnięte do rękopisów publicznych bibliotek, wtedy do nich się jeszcze powróci w suplementach, jednak narazie lepiej było ostrożniej postąpić z tym materiałem, który nietylko że nie dawał się dość skompletować, ale i obfitował w tytuły bądź nie sprawdzone, bądź jeszcze tymczasowe, ostatecznie nie ustalone.

Wiadomości o utworach drukowanych i rękopiśmiennych łącznie z kroniką premier i notatkami uzupełniającymi ułożone zostały w ramy następujące:

Z dwóch możliwych układów, według autorów lub według tytułów, wybrany został pierwszy wobec przewagi materiału imiennego nad bezimiennym, zaś korzyści płynące z drugiego układu, możliwość odszukania utworu, znanego tylko z tytułu, dały się tu również osiągnąć wprowadzeniem do skorowidza wykazu tytułów zamiast wykazu autorów tu zbędnego. Z przyjęciem układu imiennego powstała kwestia, gdzie notować utwory bezimiennie, które jako hasło miały tylko tytuł: wśród nazwisk autorów, czy też w osobnym dodatkowym dziale w porządku alfabetycznym. To drugie wyjście wydało się tu właściwsze ze względu na znaczną ilość takich pozycji.

Część główna książki objęła materiał imienny w układzie alfabetycznym nazwisk, pseudonimów i kryptonimów. W szczegółach przyjęto tu następujące zasady: w skład ogólnego alfabetu wchodzi hasła główne, którym podporządkowane są dane o utworach, oraz hasła pomocnicze z odsyłaczami do haseł głównych;

W tym celu należało przede wszystkim zrehabilitować historię literatury polskiej, która w latach czterdziestych została przedstawiona jako literatura "zdradziecka" i "kapitulacyjna". W tym celu należało przede wszystkim zrehabilitować historię literatury polskiej, która w latach czterdziestych została przedstawiona jako literatura "zdradziecka" i "kapitulacyjna".

W tym celu należało przede wszystkim zrehabilitować historię literatury polskiej, która w latach czterdziestych została przedstawiona jako literatura "zdradziecka" i "kapitulacyjna". W tym celu należało przede wszystkim zrehabilitować historię literatury polskiej, która w latach czterdziestych została przedstawiona jako literatura "zdradziecka" i "kapitulacyjna".

W tym celu należało przede wszystkim zrehabilitować historię literatury polskiej, która w latach czterdziestych została przedstawiona jako literatura "zdradziecka" i "kapitulacyjna". W tym celu należało przede wszystkim zrehabilitować historię literatury polskiej, która w latach czterdziestych została przedstawiona jako literatura "zdradziecka" i "kapitulacyjna".

przy hasłach głównych nazwiskowych podaje się w miarę możliwości rok urodzenia autora, jeżeli zmarł, także rok zgonu; hasłem głównym jest zasadniczo nazwisko i tylko w drodze wyjątku pseudonim lub kryptonim nie rozwiązany, wzgl. nawet pseudonim rozwiązany, jeżeli autorka, zmieniając nazwisko prawne, z niego stale korzysta i pod nim jest szerzej znana; w wypadku zmiany nazwisk hasłem głównym jest nazwisko ostateczne, jednak z tym zastrzeżeniem, że jeżeli zmiany nastąpiły wskutek zamążpójścia, nazwisko ostateczne to nie koniecznie prawne, lecz użyte w literaturze scenicznej; w wypadku gdy autor nosił nazwisko z przydomkiem, hasłem głównym jest nazwisko właściwe; wszelkie pseudonimy i kryptonimy rozwiązane oraz nazwiska literackie lub wogóle ostateczne, które nie mogły być przyjęte jako hasła główne, powtórzone zostały jeszcze raz jako hasła pomocnicze z odsyłaczem w ogólnym alfabecie celem ułatwienia czytelnikom w korzystaniu z książki.

W tych oto ramach znalazły się wiadomości o utworach dramatycznych według kanonu ustalonego, które pod hasłami głównymi układano chronologicznie, opierając się na datach premier, druków i rękopisów z uwzględnieniem w miarę możliwości innych wskazówek, przy czym w wypadkach dat równoczesnych lub ich braku stosowano układ alfabetyczny tytułów. Po wyczerpaniu trzech kategorii podstawowych faktów dorzucono niekiedy noty uzupełniające.

Tego rodzaju plan wymagał podjęcia badań równoległe w kilku kierunkach w granicach wykraczających znacznie poza krąg istniejącej literatury przedmiotu.

Repertuar nowożytnego teatru w Polsce był dotąd przedstawiony tylko ułamkowo. Wykaz Karola Estreichera. "Repertuar sceny polskiej od roku 1750 do 1871. Pisarze i tłumacze sceniczni zestawieni abecedowo." /Kraków 1871, odbitka w 50 egzemplarzach z I-go tomu "Bibliografii Polskiej" s.w. Dramatycy/, pozbawiony dat premier, pełen błędów, nieścisłości i przeoczeń, mógł służyć ledwo jako źródło pomocnicze. Z całej historii teatru i dramatu należycie zarejestrowany był tylko okręg stanisławowski w dziele Ludwika Bernackiego "Teatr, dramat i muzyka za Stanisława Augusta" /Lwów 1925/. Wykazy repertuarowe za lata późniejsze,



któreby zwalniały od rewizji dla celów niniejszej książki, należały do rzadkości, jak studium Ludwika Bernackiego "Jan Nepomucen Kamiński" /Lwów 1911/, zestawienia Władysława Zawistowskiego w monografii zbiorowej "Teatr Polski w Warszawie 1913-1923" /Warszawa 1923/ i w "Scenie Polskiej", 1924-1926 /dział Archiwum/, książki "Trzechlecie Teatru Narodowego w Toruniu 1920-1923" pod red. Wł. Pawłowskiego /Toruń 1923/, "Towarzystwo Dramatyczne w Nowym Sączu 1918-1928" /Nowy Sącz b.r./, "Spis przedstawień Zespołu Reduty w ciągu dziesięciu lat 1919-1929" w opr. Ludwika Simona /Wilno 1929/, Bohdana Korzeniewskiego "Drama w warszawskim Teatrze Narodowym podczas dyrekcji L. Osińskiego 1814-1831" /Warszawa 1934/, Mariana Sobańskiego "Teatr Polski na Śląsku 1922-1937" /Katowice 1937/ i Jana Lorentowicza "Teatr Polski w Warszawie 1913-1938" /Warszawa 1938/. Poza tym repertuar był omawiany lub notowany w różnych studiach z historii teatru, jednak nie zawsze dość przejrzyście, kompletnie czy krytycznie. Z rzeczy większych na wyróżnienie tu zasłużyły książki Stanisława Schnür-Pepłowskiego "Teatr polski we Lwowie 1780-1881, 1881-1890" /2t., Lwów 1889, 1891/ oraz Józefa Kotarbińskiego "Aktorzy i aktorki" /Warszawa 1924/ [Teatr warszawski 1865-1876] i w "W służbie sztuki i poezji" /Warszawa 1929/ [teatr krakowski 1899-1905], podające premiery z datami. Inne monografie o szerszym zakresie, omawiające ważne karty z dziejów teatru, grzeszyły tu niedokładnością, jak Karola Estreichera "Teatra w Polsce" /3t., Kraków 1873-1879/, W. Koryzmy /Fijałkowskiego/ "Teatr polski w Poznaniu 1784-1898. Wys. wznowione" /Poznań 1898/ i Edwarda Wabersfelda "Teatr Miejski we Lwowie za dyrekcji Ludwika Hellera 1906-1918" /Lwów 1917/, nie mówiąc o mniej tu tematycznie przydatnych pracach Stanisława Dąbrowskiego "Teatr w Lublinie i teatry w lubelskiem 1860-1880" /Lublin 1929/ i Antoniego Millera "Teatr polski i muzyka na Litwie jako strażnice kultury Zachodu /1745-1865" /Wilno 1936/1935//.

W tych warunkach celem zgromadzenia dat premier należało podjąć większe poszukiwania źródłowe, tem bardziej że i pomoc w studiach historyczno-literackich była nie wielka, gdyż wyjątkowo zestawiano przedstawienia określonych pisarzy /bibliografia Wiktora Hahna przy dziełach Słowackiego pod red. J. Klejnera;

Kierowca zespołu od reżyserskiej pracy, w latach 1911-1912, uczestniczył  
 w studium ludwika burmistrzowskiego "Jan Burmistrz Kamiński" (Wrocław 1911), uczestniczył  
 w wydawnictwie zamiatowskiego z zespołem wrocławskim w Warszawie  
 1913-1913, Warszawa 1913, i w "Sędziu Burmistrz", 1914-1914, Archiwum,  
 Kasański "Tizochlacja Teatru Narodowego w Poznaniu 1920-1923" pod red. W. Pawłowa-  
 akiego (Toruń 1923), "Towarzystwo Dramatyczne w Nowym Sączu 1918-1928"  
 Nowy Sącz, o. r. l., "Zbiór przedmiotów naukowych i historycznych w dziedzinie literatury i sztuki  
 1929" w op. Ludwika Burmistrzowskiego "Hobnobis Kowalski" wydane w War-  
 szawie w Teatrze Narodowym podczas dyktanda 1914-1914, Warszawa-  
 wa 1934, Mariana Góreckiego "Teatr Polski do czasu 1922-1937" Katowice 1937  
 i Janina Koronowicza "Teatr Polski w Warszawie 1917-1937" Warszawa 1938, 1938  
 ten teatr był omawiany lub notowany w "Złoty wiek literatury i sztuki",  
 jednak nie zawsze dość precyzyjnie, kompletnie czy krytycznie. Z tego względu  
 na wyróżnienie tu zostały kazki Stanisława Schmitt-Głowackiego "Teatr Polski  
 w latach 1760-1880, 1881-1890" (Złoty wiek literatury i sztuki, 1937, 1937)  
 "Kierowca i aktorzy" Warszawa 1934, "Kierowca i aktorzy" Warszawa 1934, 1934  
 aktorki i poeci" Warszawa 1934, [Teatr Krakowski 1909-1934], pod redakcją  
 z datami. Inne monografie o teatrze w tym czasie, omawiające także teatr i daty w ca-  
 łości, przebiegły tu niestety nieregularnie, jak np. "Historia Teatru w Polsce"  
 (Złoty wiek literatury i sztuki, 1934, 1934), "Teatr Polski w Poznaniu 1911-  
 1937" (Warszawa 1937), "Pamięć 1937" i "Zbiór przedmiotów naukowych i historycznych w dziedzinie literatury i sztuki"  
 nie są oczywiście takimi dziełami, które mogłyby być uważane za ostateczny  
 na terenie przytoczonych prac Stanisława Burmistrzowskiego teatr w Lublinie i teatr-  
 ry w Lublinie 1920-1930, Lublin 1934, i "Antologia literatury" Teatr Polski i  
 sztuki na Litwie jako strażnice kultury zachodu (1935-1935) (Wrocław 1935, 1935).  
 W tych warunkach celom zarządzenia dla teatru należało podjąć  
 większe poszukiwania źródłowe, tam gdzie nie było w studium historycznym-  
 tożsamość była nie widać, gdyż występowało zastępczo przedstawienie określonych  
 teatru (bibliografia literatury naukowej o literaturze i sztuce, pod red. J. Burmistrzowskiego)



studium Bronisława Czernika "Korzeniowski i teatr lwowski"/1822-1844/ w "Przewodniku Naukowym Literackim", Lwów 1896; Leona Płoszewskiego "Wyspiański na scenie krakowskiej" w "Ruchu Literackim", Warszawa 1927, nr.9; notatki o Słowackim i Wyspiańskim w wydawnictwach zbiorowych "Królowi Duchowi w dniu powrotu Teatr im. J. Słowackiego", Kraków 1927 i "Wyspiańskiemu Teatr Krakowski" /Kraków 1932/. Dane o premierach dobywano więc z różnych źródeł, przede wszystkim brano tu pod uwagę prasę, przeglądaną też dla ogłaszanych w niej utworów, zwłaszcza wielkie organy, jak "Gazeta Warszawska", "Kurier Warszawski", "Czas", "Dziennik Poznański" i etc., w dodatku nad to badano afisze - zbiór warszawski Biblioteki Narodowej z depozytu miejskiego, zbiór lwowski Biblioteki Baworowskich, zbiór krakowski Biblioteki Jagiellońskiej /tu także afisze z innych miast, m. i. z Warszawy dla ogródków, z Ameryki dla imprez amatorskich/. Wreszcie dla sprawdzenia danych i ich dopełnienia korzystano z różnych dokumentów drukowanych i rękopiśmiennych, z których przydatne okazały się zwłaszcza: "Roczniki Teatru Narodowego Warszawskiego" za lata 1808-1816 ze spisami przedstawień, wykazami autorów oraz "Krótką Kroniką Teatru Polskiego" 1765-1807 w "Roczniku" za r. 1813 /przedrukował ją Ludwik Bernacki w "Teatr, drama i muzyka za Stanisława Augusta", Lwów 1925, T. I/, uzupełnioną następnie do r. 1814; dalej "Rocznik Towarzystwa Dramatycznego" /Poznań 1816/; L. A. Dmuszewskiego "Spis wszystkich oper, granych w polskim języku na Teatrach Warszawskich, od założenia polskiej sceny do miesiąca października 1820 roku" /"Zygodnik Muzyczny", Warszawa 1820/, przedrukowany z kontynuacją w "Rysie historycznym opery polskiej" Maurycego Karasowskiego /Warszawa 1859/; "Pamiętnik Sceny Warszawskiej na rok 1838, 1839, 1840" Karola Wittego; "Pamiętnik teatrów warszawskich na rok 1871, 1872" Stanisława Goślickiego; Henryka Glińskiego "Pogadanka o teatrze i Teatr polski w Petersburgu", 1882-1893 /trzy serie: Kraków 1883; Petersburg 1892, /893/; "Repertorium Teatru Krakowskiego od dnia 31 grudnia 1830 r. do dnia 31 października 1833 r." w rękopisie Biblioteki Jagiellońskiej.

Nie mniej szerokie poszukiwania należało podjąć celem zdobycia danych o drukach. Jeden tylko okres stanisławowski był całkowicie zestawiony w dzie-

Studium Bronisława Gierlika "Kontrowersje" (Warszawa 1934) w "Przebiegu  
 niku naukowym literatury", Lwów 1895; "Zarys literatury polskiej" na temat  
 "Przebiegu" w "Przebiegu literatury", Warszawa 1927, nr 2; notatki o Gierliku i w  
 "Przebiegu" w wydawnictwach zbiorowych "Książki Dobrej" w dniu powstania Teatru im. J.  
 Słowackiego, Kraków 1927 i "Wydawnictwa Teatru Krakowski" (Kraków 1932). Dane o  
 premierach zdobywane więc z różnych źródeł, przede wszystkim dane tu pod uwagę  
 przede wszystkim te nie ogłoszone w oficjalnych utworach, zwłaszcza wiersze, oraz  
 jak "Gazeta Warszawska", "Kurjer Warszawski", "Gazeta", "Dziennik Poniński" i etc.,  
 których nie to badano afisz - zółty warszawski Biblioteki Narodowej z depozytu  
 niemieckiego, Biblioteki Warszawskiej, Biblioteki Krakowskiej Biblioteki Ja-  
 Biblioteki w tym celu służył z inżynierem, m. i. z Warszawy dla odczytania z Amery-  
 ki dla imprez emigracyjnych, przede wszystkim dla sprawowania danych i ich doposażenia ko-  
 rzystano z różnych dokumentów drukowanych i rękopiśmiennych, z których przeważnie  
 odczytywano nie wiadomo: "Pamiętniki Teatru Narodowego Warszawskiego" za lata 1833-  
 1816 ze znanymi przedmiotami, wykazami utworów oraz "Książki Teatru Polakie  
 go" 1765-1807 w "Pamiętniku" za t. 1812, przedmiotem do czasu powstania "Przebiegu"  
 druku i mianem ze Stanisława Augusta, Lwów 1822, t. 1, uzupełnione następnie do  
 r. 1814; dalej "Rocznik Teatru Warszawskiego" (Warszawa 1814); t. 1, Dmochowski  
 "Ścisłe wyjątki oper, dramatów w języku polskim na Teatrze Warszawskim, od zro-  
 żenia polskiej sceny do miejsca październik 1820 roku" (Tygodnik Muzyczny, War-  
 szawa 1820), przedmiotem z końcem w "Rybie historycznym sceny polskiej"  
 Muzycznego Warszawskiego (Warszawa 1822); "Pamiętnik sceny warszawskiej na rok 1828"  
 1829, 1840; Karola Wittge; "Pamiętnik teatrów warszawskich na rok 1871, 1872" Bra-  
 niława Gołdickiego; Henryka Gierlika; "Pogadanka o Teatrze i Teatrze polski w Pa-  
 ryzburżu", 1882-1893 (urywki z serii: Kraków 1882; Petersburg 1882, 1883); "Repertorium  
 Teatru Krakowskiego od dnia 31 grudnia 1810 r. do dnia 31 października 1813 r."  
 w "Roczniku Biblioteki Jagiellońskiej".  
 Nie mniej szerokie poszukiwania należało podjąć celem zdobycia da-  
 nych o drukach, jednak tylko okres stanisławowski był całkowicie zastawiony w dzie-

le Ludwika Bernackiego "Teatr, dramat i muzyka za Stanisława Augusta" /Lwów 1925/.  
Utwory ogłoszone później były owszem zarejestrowane w wielkiej obfitości w "Estreí-  
cherze" /za wiek XIX/ i w periodykach bibliograficznych "Książka", "Przewodnik  
bibliograficzny", "Wykaz Urzędowy Druków" /za wiek XX/, lecz cały ten materiał był  
jakby utopiony w morzu innych wydawnictw i tym samym mało dostępny. W korzystaniu  
z "Bibliografii" Estrééchera dużą pomoc oddawał "Repertuar" tego autora, jednak  
opracowany u zarania wydawnictwa objął materiał nie dość jeszcze kompletny, nie  
wolny od zmyłek i tylko do roku 1871.

Bibliografia ogólna, służąc bogatymi danymi, przyjęte tu zostały  
jako punkt wyjścia dalszych poszukiwań, gdyż okazało się, że nie są kompletne, ma-  
teriał ujmują z grubsza, nie wykazując często zawartości książek, wreszcie nie zaw-  
sze polegają na autopsji. Biorąc to pod uwagę, należało: dotrzeć do druków, o któ-  
rych się wiedziało, że zawierają utwory dramatyczne; przejrzeć najwięcej takich  
druków, co do których istniały podejrzenia, że mogą zawierać utwory dramatyczne  
/zbiorów poezji; kalendarze; książki zbiorowe; książki, których autorem był pisarz  
sceniczny/; zbadać zasoby specjalnych księgozbiorów teatralnych oraz działów te-  
atrowi poświęconych w księgozbiorach ogólnych.

Poszukiwania tego rodzaju ogarnęły szereg bibliotek, przy czym War-  
szawa dostarczyła fundamentu jako miasto stałego pobytu autora, zaś Kraków i Lwów  
dopełnień. Ze specjalnych kolekcji teatralnych wyzyskano zbiory Związku Tętarów  
Ludowych we Lwowie, Instytutu Teatrów Ludowych, tętarów warszawskich /depozyt Biblj.  
Narodowej/, Związku Artystów Scen Polskich i Związku Teatrów Ludowych w Warszawie;  
dzięki odpowiednim katalogom dały się całkowicie wyzyskać teatralia Biblioteki  
Publicznej i Rapperswilskiej w Warszawie. Nad to w Warszawie korzystano z bogatych  
zbiorów Biblj. Uniwersyteckiej, Ord. Zamoyskich, Ord. Krasieńskich i Narodowej z depo-  
zytem Wilanowa, zaś dzięki niezwyklej uprzejmości posiadacza przetrząsnęto biblio-  
tekę prywatną p. Jana Michalskiego, który służył na nieocenionego cicerone. Gruntow-  
ne poszukiwania były nad to przeprowadzone w Biblj. Jagiellońskiej, zaś różnych do-  
pełnień dostarczyły zbiory Ossolineum i hrę Baworowskich we Lwowie, Es. Czartorys-

W tym celu należało przede wszystkim zbadać dotychczasowe zbiory i dokonać ich uporządkowania. W tym celu należało przede wszystkim zbadać dotychczasowe zbiory i dokonać ich uporządkowania. W tym celu należało przede wszystkim zbadać dotychczasowe zbiory i dokonać ich uporządkowania.

W tym celu należało przede wszystkim zbadać dotychczasowe zbiory i dokonać ich uporządkowania. W tym celu należało przede wszystkim zbadać dotychczasowe zbiory i dokonać ich uporządkowania. W tym celu należało przede wszystkim zbadać dotychczasowe zbiory i dokonać ich uporządkowania.

W tym celu należało przede wszystkim zbadać dotychczasowe zbiory i dokonać ich uporządkowania. W tym celu należało przede wszystkim zbadać dotychczasowe zbiory i dokonać ich uporządkowania. W tym celu należało przede wszystkim zbadać dotychczasowe zbiory i dokonać ich uporządkowania.

W tym celu należało przede wszystkim zbadać dotychczasowe zbiory i dokonać ich uporządkowania. W tym celu należało przede wszystkim zbadać dotychczasowe zbiory i dokonać ich uporządkowania. W tym celu należało przede wszystkim zbadać dotychczasowe zbiory i dokonać ich uporządkowania.

kich i Polskiej Akademii Umiejętności w Krakowie, oraz Gabinetu Filologicznego im. G. Korbuta w Warszawie.

W bibliotekach tych przeprowadzono też badania czasopism dla utworów dramatycznych tam zawartych, repertuaru i różnych informacji/zwłaszcza w Uniwersyteckiej, Publicznej, Ord. Zamoyskich, Rapperswilskiej i Narodowej w Warszawie, Jagiellońskiej w Krakowie, nad to w Archiwum m. Lwowa/ oraz korzystano z rękopisów /najwięcej w Biblj. Narodowej, w depozytach teatrów miejskich i Archiwum Akt Dawnych/

Wreszcie osobny kierunek poszukiwań dotyczył materiałów biograficznych celem zdobycia dat urodzenia i ewent. zgonu pisarzy oraz dopełnień rzeczowych, jak rozwiązanie pseudonimów, kryptonimów i anonimów, identyfikacja utworów pod różnymi tytułami, pominięte pozycje literackie. Wobec mas nazwisk wydebytych studia specjalne rzadko przychodziły z pomocą, częściej wypadało korzystać z encyklopedii różnego typu, jak Orgelbrand, Powszechna, Kalendarz "Ruch" na r. 1879, "Rocznik naukowo-literacko-artystyczny na rok 1905", "Literatura polska" St. Lama /1919/, "Czy wiesz kto to jest" pod red. St. Łoży/1938/, kończąc na "Polskim Słowniku Biograficznym" Polskiej Akademii Umiejętności i "Słowniku pseudonimów i kryptonimów" Adama Bara. Ponieważ źródła te nieraz zawodziły, należało wyjść poza nie. Korzystano więc z czasopism /Wspomnienia pośmiertne, nekrologi, sprawozdania i notatki/, z ksiąg zmarłych na cmentarzach powązkowskim w Warszawie, Łyczakowskim we Lwowie i rakowickim w Krakowie, z archiwów teatrów warszawskich, Związku Artystów Scen Polskich, Związku Autorów i Kompozytorów Scenicznych, z kartoteki Rowarzystwa Literatów i Dziennikarzy w Warszawie, ze spisów nauczycieli i księży i różnych wydawnictw biograficzno-genealogicznych, nad to rozwinięto rozległą akcję, by zdobyć informacje od osób żyjących, zwłaszcza samych autorów. Były to poszukiwania na wyrost, które w drobnej części zostały wyzyskane w niniejszym słowniku, o tyle, o ile zachodziła potrzeba w zakresie pewnych faktów, które wymagały wprowadzenia, sprawdzenia czy też sprostowania.

Tak oto się przedstawia cel niniejszej książki, typ i zakres uw-

Wielki Instytut Biologiczny, Warszawa, Główny Instytut Zoologiczny

Dr. O. Korbut w Warszawie.

W bibliotece tego przedmiotu są badania dotyczące...  
Wielki Instytut Biologiczny, Warszawa, Główny Instytut Zoologiczny  
Dr. O. Korbut w Warszawie.

Wreszcie należy kierunek...  
Wielki Instytut Biologiczny, Warszawa, Główny Instytut Zoologiczny  
Dr. O. Korbut w Warszawie.

Wielki Instytut Biologiczny, Warszawa, Główny Instytut Zoologiczny  
Dr. O. Korbut w Warszawie.

Wielki Instytut Biologiczny, Warszawa, Główny Instytut Zoologiczny  
Dr. O. Korbut w Warszawie.

Wielki Instytut Biologiczny, Warszawa, Główny Instytut Zoologiczny  
Dr. O. Korbut w Warszawie.

Wielki Instytut Biologiczny, Warszawa, Główny Instytut Zoologiczny  
Dr. O. Korbut w Warszawie.

uwzględnianych faktów, układ całości i stosowana metoda poszukiwań i dociekań. W stosunku do zastanego stanu wiedzy jest tu niewątpliwie wiele, jednak do kompletu jest jeszcze daleko. Z przyczyn wyżej wskazanych starano się narazie tylko o fundament.

W każdym bądź razie skore utworów zebrano ponad 10 tysięcy, ogarniając wszelkie typy twórczości scenicznej łącznie z dramatem ludowym i młodzieżowym, zaś ilość haseł imiennych przekroczyła 2900, wolno przypuszczać, że rzeczy ważniejszych nie wiele się chyba pominęło.

Ludwik Simon .

Ważniejszą rolę w tym czasie odegrała literatura, która w sposób wyjątkowo intensywny odzwierciedlała stan umysłu i ducha społeczeństwa. W tym czasie powstało wiele dzieł, które stały się klasyką literatury. W tym czasie powstało wiele dzieł, które stały się klasyką literatury.

fundament.

Ważniejszą rolę w tym czasie odegrała literatura, która w sposób wyjątkowo intensywny odzwierciedlała stan umysłu i ducha społeczeństwa. W tym czasie powstało wiele dzieł, które stały się klasyką literatury. W tym czasie powstało wiele dzieł, które stały się klasyką literatury.

Ważniejszą rolę w tym czasie odegrała literatura, która w sposób wyjątkowo intensywny odzwierciedlała stan umysłu i ducha społeczeństwa.

Ludwik Simon



Skroty

II.

Cresopoma

Pravarije 1. 1. 1.

Text w škole

crs II Skroty

*[Faint, illegible handwriting on aged paper]*

SKRÓTY

13

Ludwik Simon

Dramat polski  
1750 - 1939

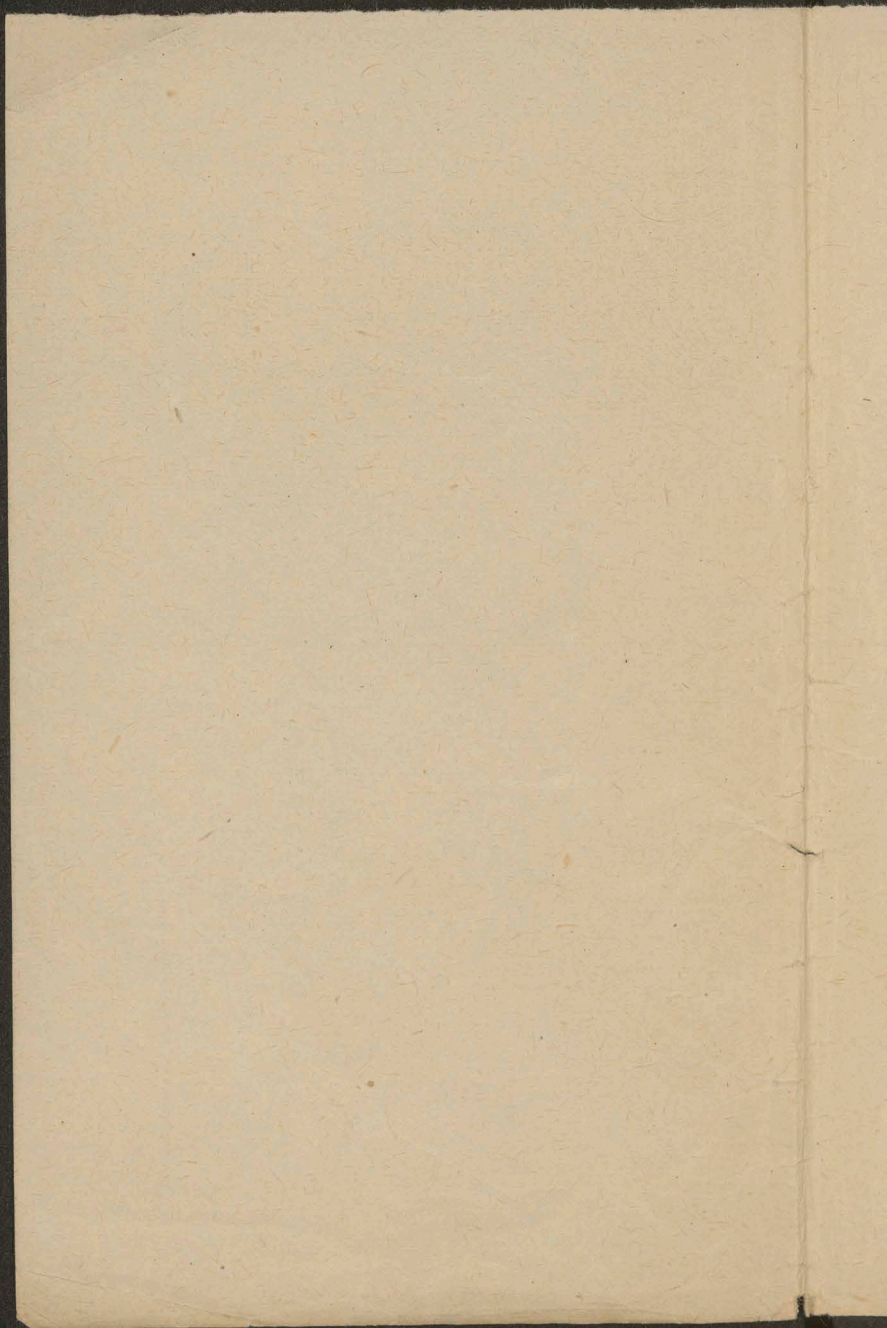
Bibliografia ~~talitosa~~  
utworów

data	oddział
<del>p. Janki - 7-79</del>	1-35 do 12.7
<del>p. Janki - 100-103</del>	oddział 10.7.
<del>Janki - 104-125</del>	oddział 11.7.
<del>12.7. 126-180</del>	oddział do 166. 137

Brak.

Wier Rodz

Bożystawa  
Maria



Skroty

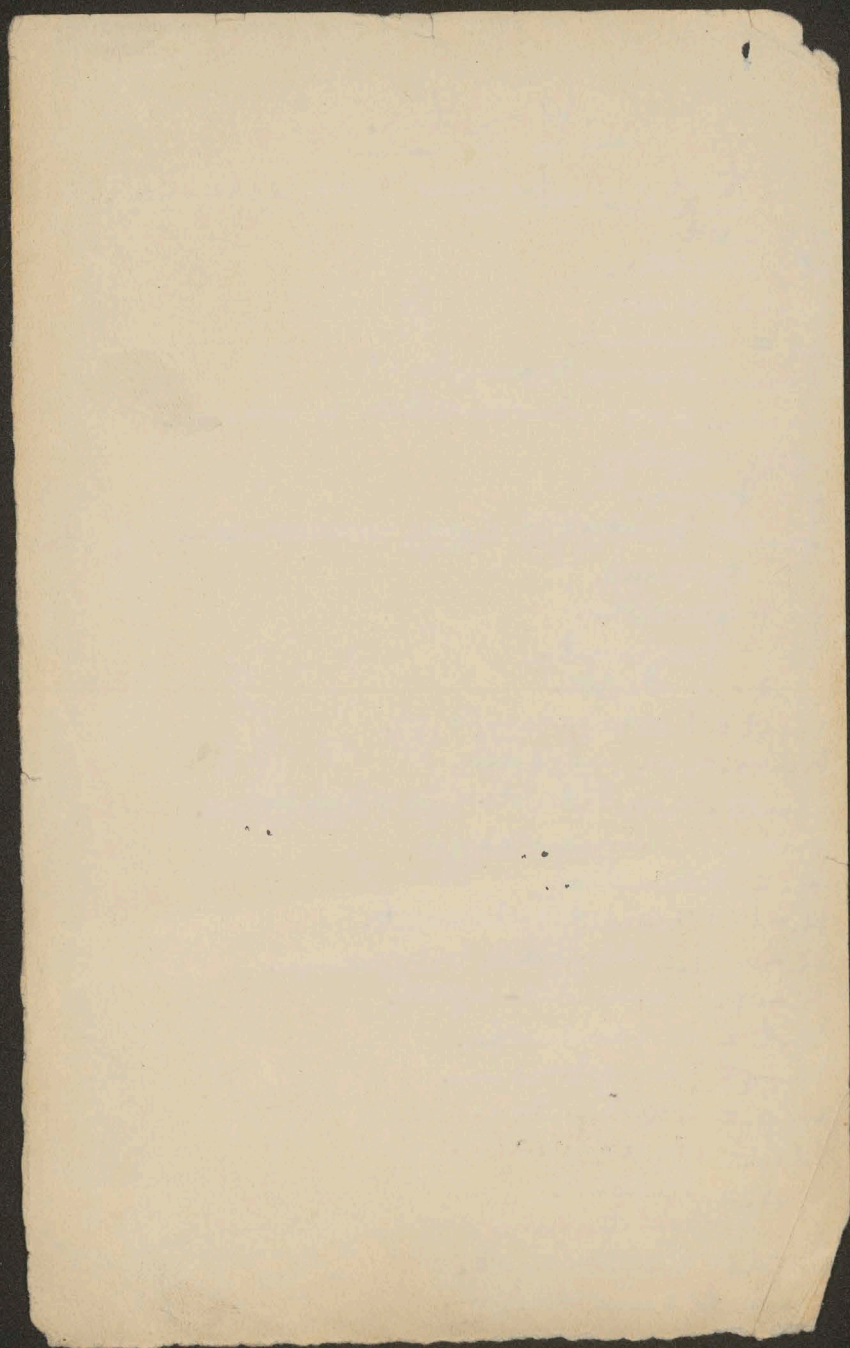
Przebieg na koniu

I  
14

tytuły utworów - określenia

- a = akt
- bl = bluette
- dial = dialog
- dr = dramat
- dram = dramatyczny (a, e)
- drobn. scen. = drobnośćka sceniczna
- epil. = epilog
- f = farsa
- fant = fantazja (prawy racjonalizm) : fanta = stylizacja
- fr = frazka
- fig = fragment
- grof = groteska
- hist = historyczny (a, e)
- hum. = humoreska
- ilustr. muz. = ilustracja muzyczna
- inscen. = inscenizacja
- k. = komedia
- K.-dr. = komedio-dramat
- K.-muz. = komedia muzyczna
- K.-op. = komedio-opera
- Krt = kretochwila
- Krypt. = kryptonizm
- wsp. = występant
- lis. = liryczny (a, e)
- lud. = ludowy
- mist. = misterium
- mlsd. = melodramat
- monodr. = monodram

j.n. = jak niszcz  
j.w. = jak wpij



muz. = muzyka (przy rzeczowniku: muzyka =  
ny, a, e).

o = operetka.

O = opera.

obr = obraz, obrazek.

oddz. = oddział.

odst. = odstęp.

pant. = pantomima.

psen = psenat.

poet = poetycki (a, e).

pow. = powieść.

prol. = prolog.

przedst. = przedstawienie.

pres. = przesłanka.

przysd. dram. = przysłówce dramatyczne.

psend. = pseudonim.

scen. = sceniczny (a, e).

szt. = sztuka.

tr. = tragedia.

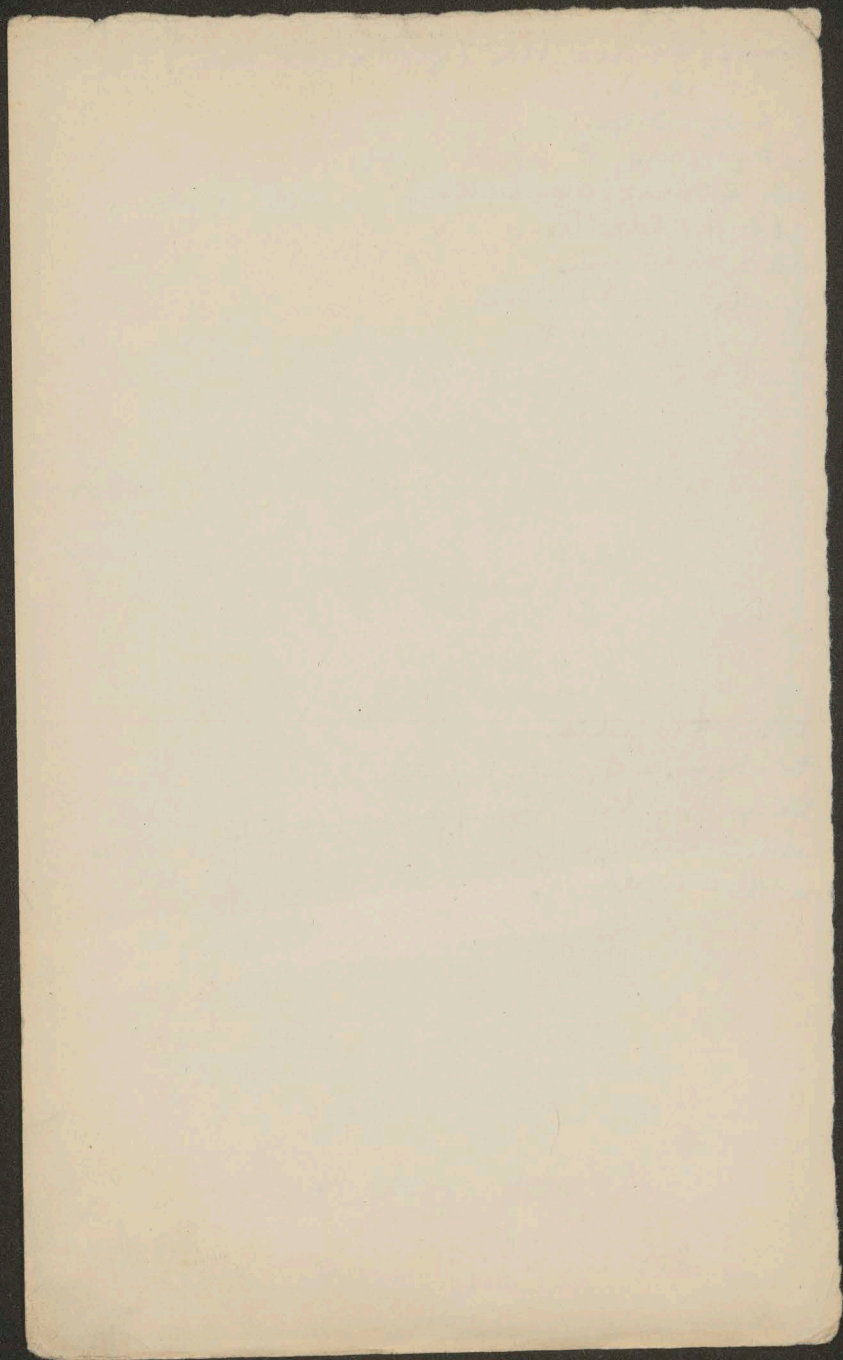
tr.-kom. = tragi-komedia.

transf. = transformistyczny (a, e).

wid. = widowisko.

wod. = wodewil.

wsp. = współautor





rubryka „Glatr” - miasta, nazwy teatrów, typy wodowisk.      Akad = Akademia.

Am = <sup>amatorski.</sup> Bydgoszcz.      Baz = Bazylianie.

Biał = Białyсток.

Bobr = Bobrojsk.

Bog = Bogumin.

Bar = <sup>Barenl.</sup> Berlin.

Brzez = Brzezany.

Buchw = Buchwałd.

Bucz = Buczacz.

Cie = Cieszyn

Ciech = Ciechocinek.

Czest = Czestochowa.

Droh = Drohiczyn

Dz = <sup>Dziśna.</sup> Dziśna.

Ekat = <sup>Katerynosław.</sup> Katerynosław.

Gd = <sup>Gdynia.</sup> Gdynia.

Gis = <sup>Gdysk.</sup> Gdysk.

Gz = <sup>Grodno.</sup> Grodno.

Grudz = <sup>Grodziż.</sup> Grodziż.      Jez = Jezuiti.

Kal = Kalisz.

Kam,

Kart = Kartuszy.

Karw = Karwina.

Kat = Katowice.

Kiel = Kielce.

Kij = Kijów.

Ko = Koło.

Kr = Kraków

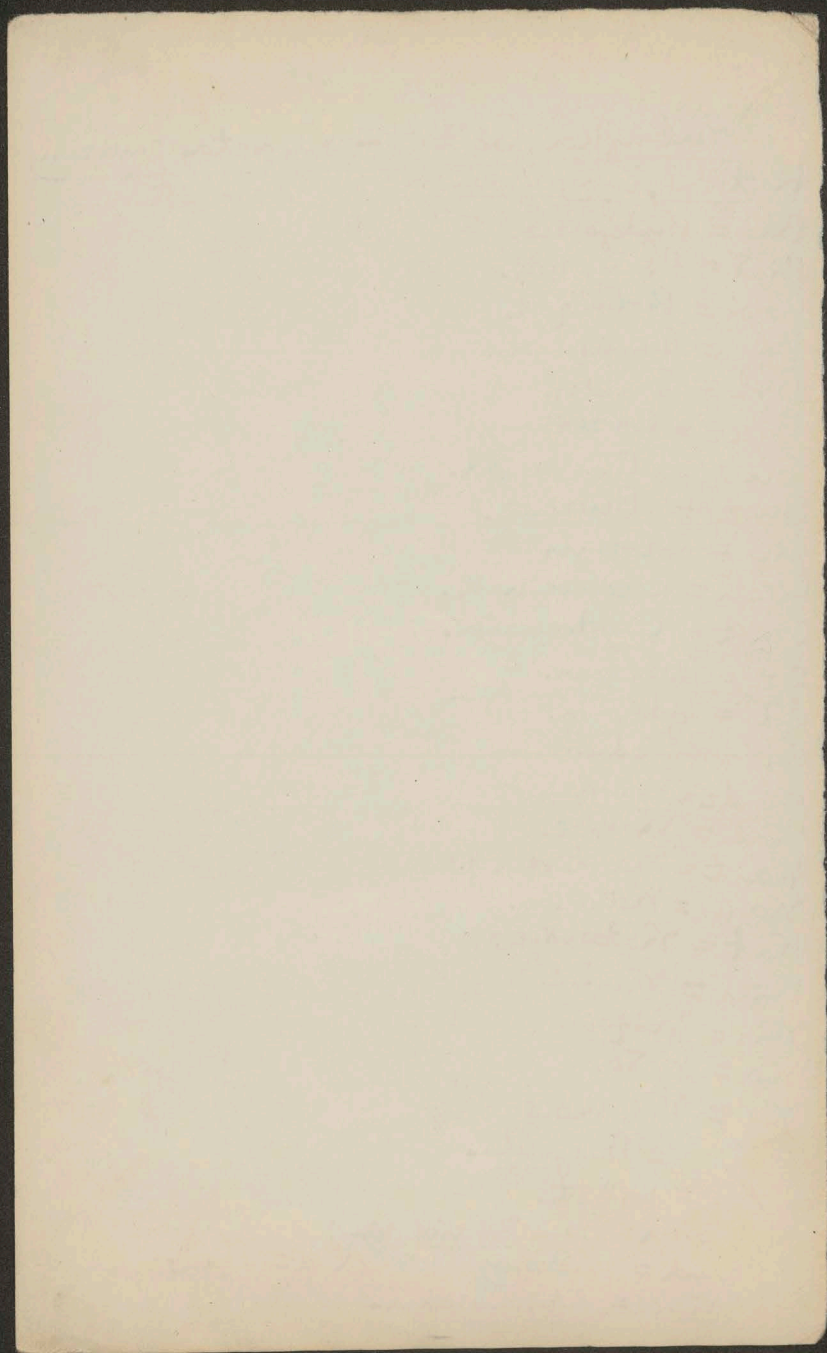
Bag = Bagatela.

Cr = Cricot.

Dzefin = <sup>Dans Zfinierza.</sup> Dans Zfinierza.

Lud = Ludowy      L = Letni.

Micr = Microscena.



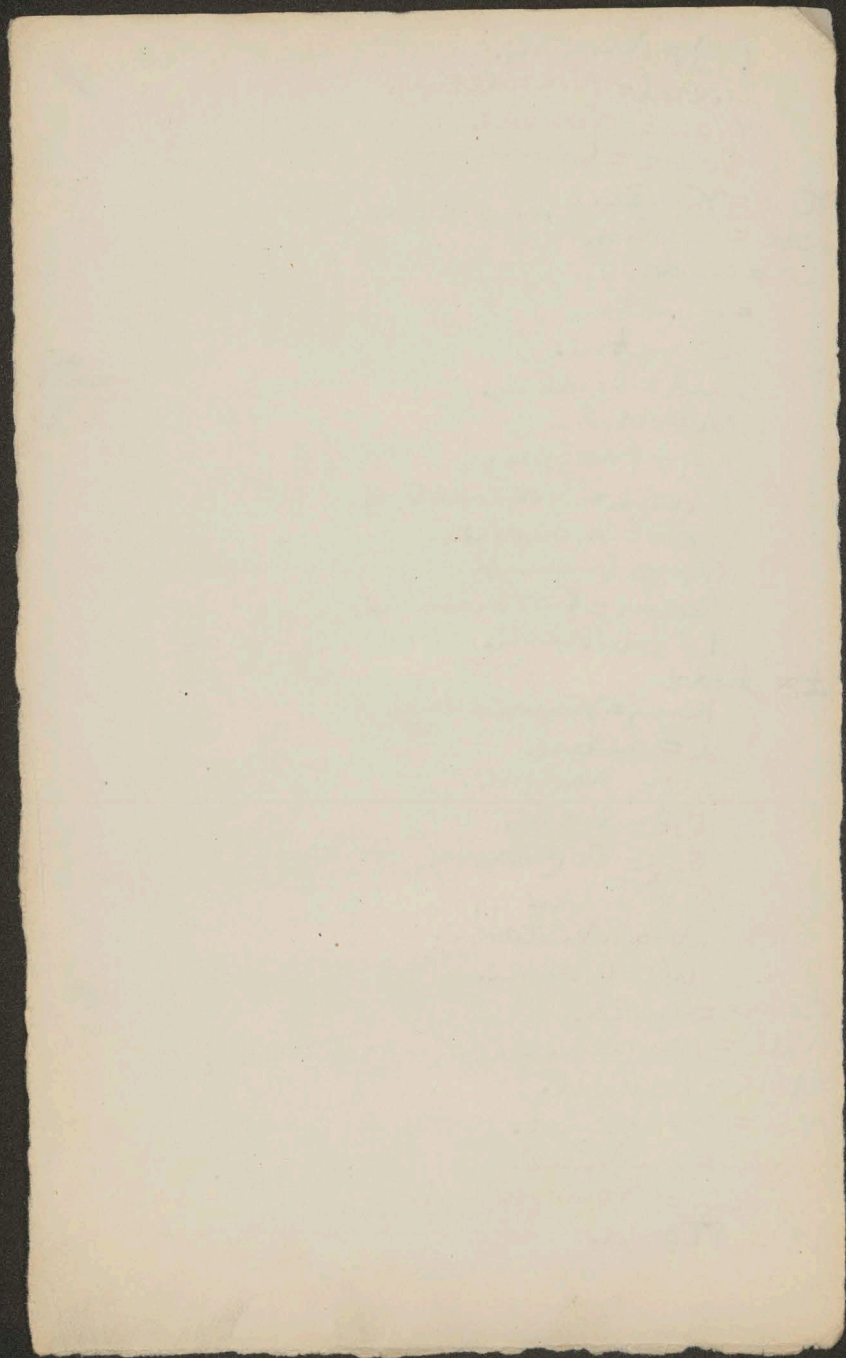
Mj = Miejski.  
Nczal = Niezależny.  
Now = Nowości.  
Powsz = Powszechny.

~~Kro = Kroźe. Krs = Krosno.~~  
Lb = Dublin.  
Li = Lida.  
Lw = Lwów

L = Letni.  
Lud = Ludowy.  
M = Mały.  
Mj = Miejski.  
Nczal = Niezależny  
Now = Nowości.  
Pr = Promyśl.  
Rozm = Rozmaitości.  
W = Wielki.

± = Łódź  
Kam = Kameralny.  
L = Letni.  
Mj = Miejski.  
Pol = Polski.  
Pop = Popularny  
T = Talia.  
"V" = "Victoria".  
W = Wielki.

±om = Łomża.  
~~Mdl = Modlin. Moh = Mohilew.~~  
Msk = Miński.  
NS = Nowy Sącz.  
Nesw = Neswicz.  
~~Nowogr = Nowogródsk.~~  
PT = Płock. Pij = Pjawy.



V  
18

Bn = Bożnani  
Nar = Narodowy  
Nw = Nowy  
PwK = Powstała Wystawki Krajowa.  
Pol = Polski  
Weng = Wielkopolski  
Wod = Wodociąg

~~Bis = Bisk.~~ / por. = porannek.  
Pp = gospodniówka.

~~Przem = Przemysł.~~

Ptlb = Petersburg  
Pol = Polski.

Ptr = Piotrowski.

~~Pra = Prawy  
Prawa.~~

~~Rad = Radom.~~

~~Sosn = Sosnowiec.~~

St = Stanisławski.

Szar = Szarogrod.

~~Szcz = Szczyrzyński~~ / Rzesz = Rzeszów.  
Szedl = Siedlce.

Szkr = Szkrówski.

Tor = Toruń.

Wia = Warszawa.

Alh = Alhambra.

Alia = Alkazar

Ant = Antokol.

Arg = Argus.

Art = Artystyczny.

At = Ateneum.

BV = Belle Vue

Bog = Bagatela.

Ban = Banda.

Bbb = B. barbo.

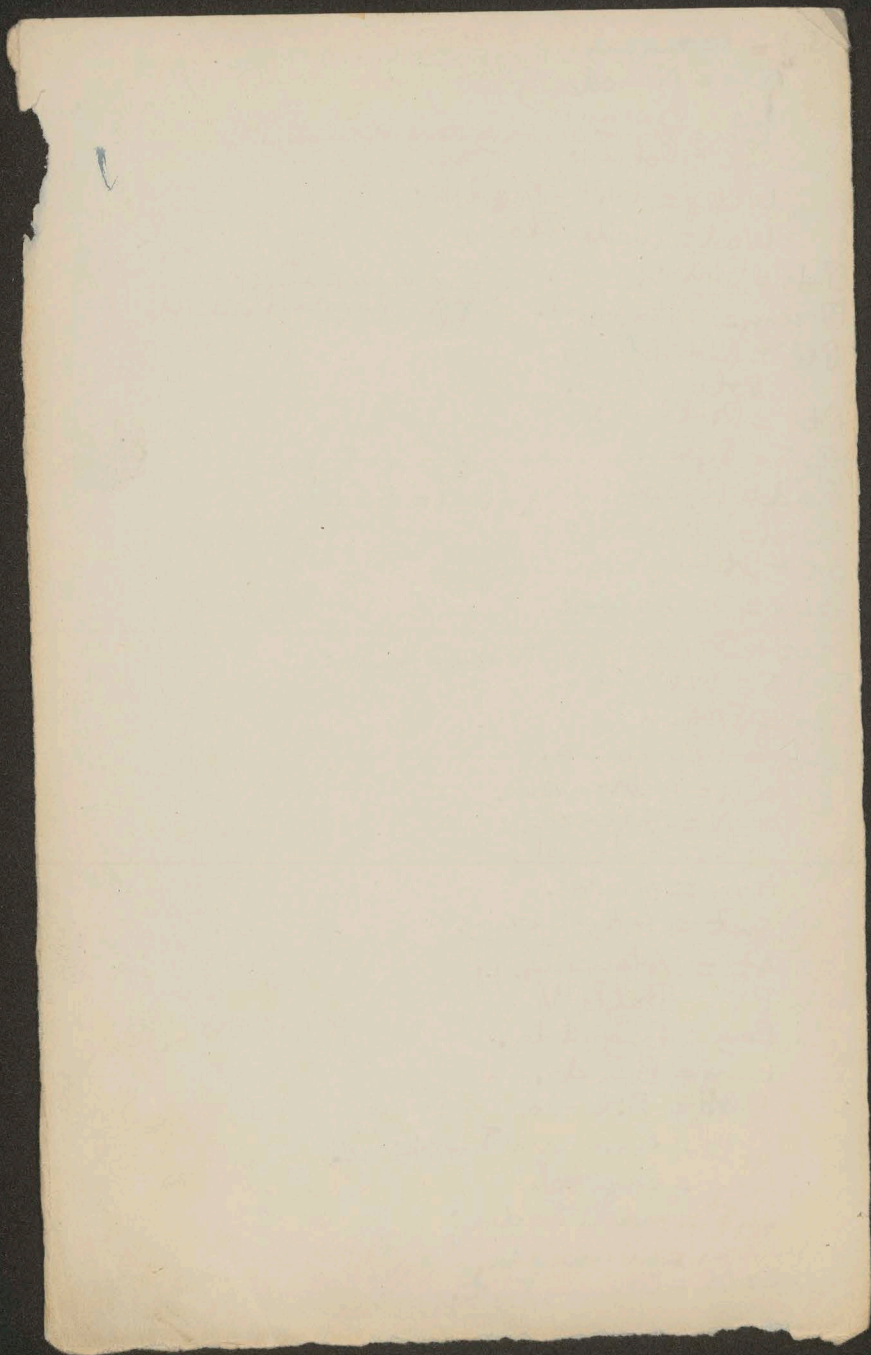
Bog = im. Bogusławskiego.

Cap = Capitol

Chd = na Chłodnej

Com = Comedia.

CzK = Czarny Kot.



Cwikel = Cwiklińskiej i Fertnera

Dobr = Dobroszymski.

Dol Sw = Dolina Szwajcarska.

Dram = Dramatyczny

Dyn = Dynasty.

E = sala Elizeum.

Eld = Eldorado.

F = Filharmonia.

Fant = Fantazja

Fr = im. Fredy.

Handl = Stow. Handlowe S.

J Red = Instytut Reduty.

Jask = Jaskółka.

Kom = Kameralny

Kom = Komedia.

Kred = na Kredytowej.

Kwasn = Kwasiński

L = Letni

Lud = Ludowy

± A = Łazienki Królewskie, Amphiteatr.

M = Mały przy ul. Daniłowiczowskiej.

M(F) = Mały w Filharmonii.

MSc = Miłośnicy Szczytu.

Mal = Malickiej.

Melodr = Melodram.

Mirr = Miniatury

Mir = Miraż.

Mist = Misterium.

Mom = Mowus.

MOZ = Mozajka.

NKom = Nowa Komedia.

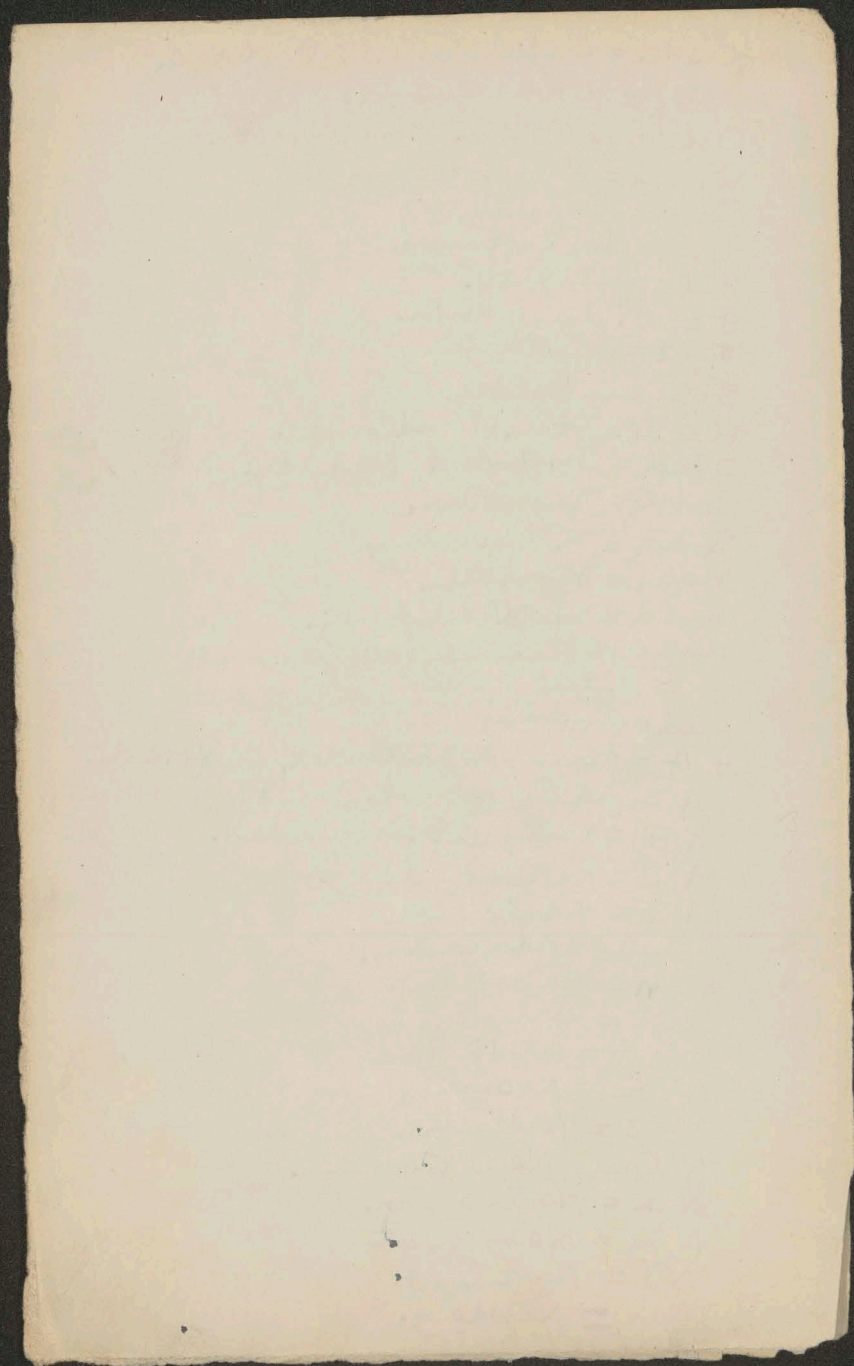
NSc = Nowa Scena.

NSw = Nowy Świat

NT = Nasz Teatr

Nar = Narodowy.

Niezal = Niezależny.





No = Nowy.

Now = Nowości

Nowocze = Nowoczesny.

O = Oaza.

Od = Odeon.

Ods = Odszedzony.

Plac = Placówka

Pol = Polski

Pol Min = Polskie Miniatury.

Pom = Pomocnicza

Pop = Popularny.

Pop-ud = Popularno-ludowy.

Bowz = Bowszczy

Pr = Praski.

Przyb = Przybylski.

Red = Reduta. TQR = Qui Quo Quo.

Ren = Renesans.

Rozm = Rozmaitości.

SR = Sala Redutowe.

S Rozr = Salony Rozrywki.

Stasz = im. Staszica.

Stoś = Stożeczy.

SzKM = Szkaradna Maskra.

Tiv = Tivoli.

Two Art = Towarzystwo Artystyczne.

Two Alam = Towarzystwo Akademickie.

Udz = Uczniowski

W = Wiedeń.

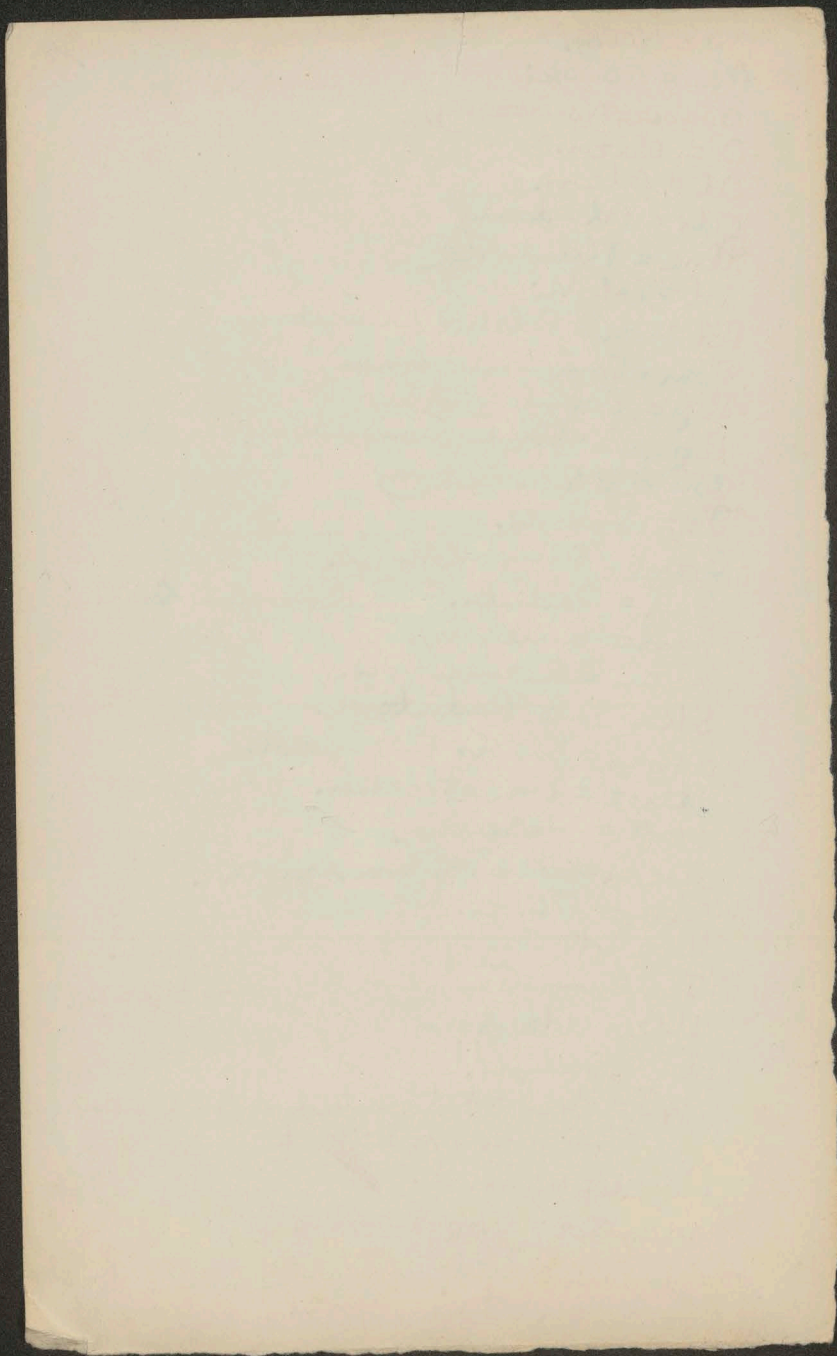
WT = Warsztat Teatralny Baletowego  
Instytutu Szkoły Teatralnej.

Wod = Wodewile.

Współ = Współczesny.

Zjedn = Zjednoczony

Zim Od = Zimierz Polski.



Wgr = Wągrowiec.

Wied = Wiedzi.

Pol = Polski.

Wil = Wilandia.

Wit = Witebsk.

Wln = Wilno.

L = Letni.

Lut = Lutnia.

Mj = Miejski.

Nowocz = Nowoczesny.

Pol = Polski.

Red = Reduta.

Syr = Synokombi.

W = Wielki.

Wt = Włodzawek.

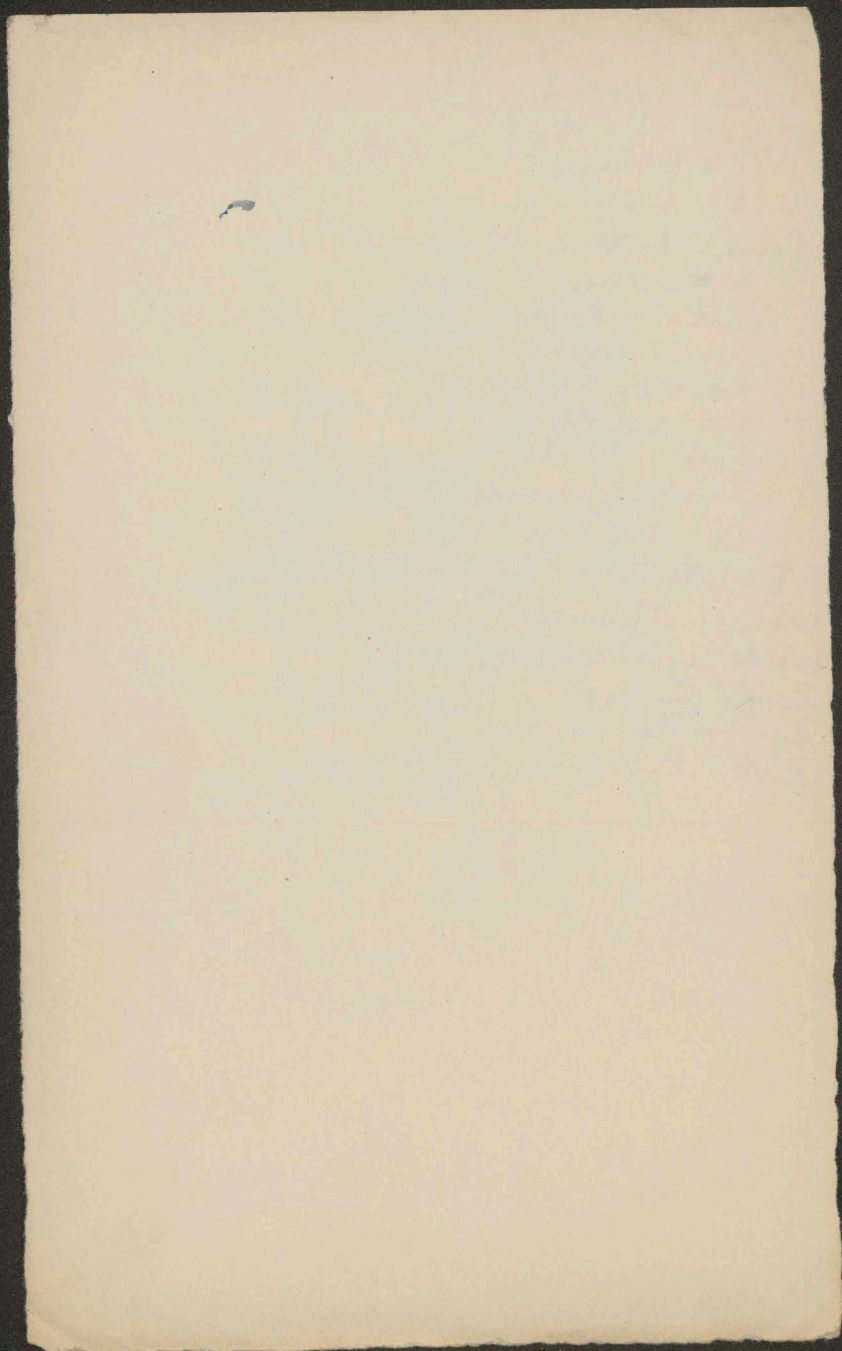
Wtk = Witkowski.

Wtdz = Włodzawiec.

Zak = Zakopane.

Zam = Zamosć. < do czół.

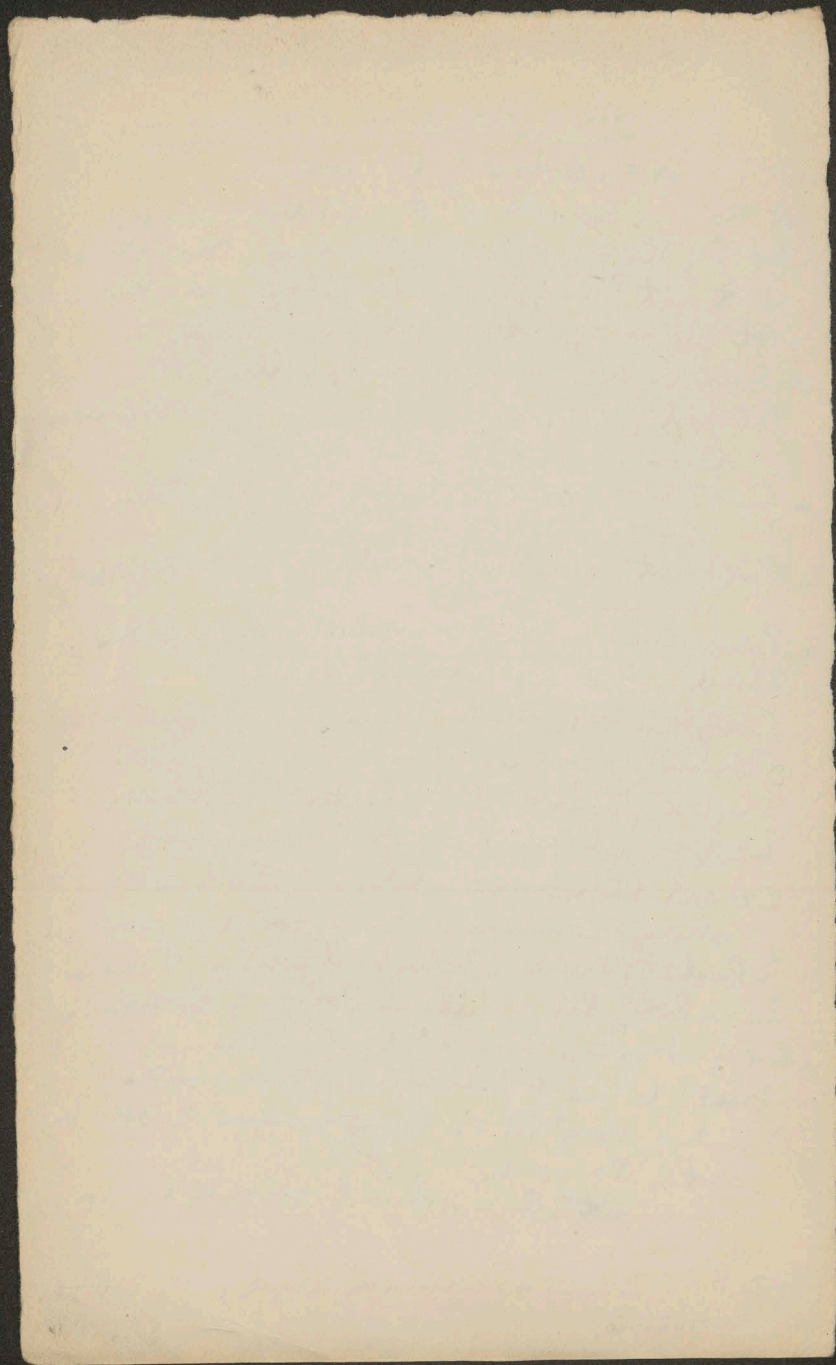
Zyt = Zytomierz.



W. = ... "Dziennik Bydgoski" "mgła" me

Subrytyka "Dziennik" + crasopisma

- "A" / W-a = "Astrea", Warszawa.
- "Astr" / W-a = "Amor Stróż", Warszawa.
- "Af T" / Kt = "Afisz Główny", Kraków.
- "Ant lit" / Kt = "Antena Literacka", Kraków.
- "At" / W-a = "Ateneum", Warszawa.
- "Ath" / W-a = "Atheneum", Wilno.
- "Bosob" / W-a = "Biblioteka Zakł. Nar. im. Ossolińskich w Lubwie."
- "BW" / W-a = "Biblioteka Warszawskie", Warszawa.
- "Bres lit" / W-a = "Biesiada Literacka", Warszawa.
- "Bluszcz" / W-a = "Bluszcz", Warszawa.
- "Bud" / Ł = "Bukowa", Łódź.
- "Ch" / W-a = "Chata", Lubow.
- "Chim" / W-a = "Chimera", Warszawa.
- "Cykl" / W-a = "Cyklista", Warszawa.
- "Cz" / Kt = "Czas", Kraków (Warszawa).
- "Cz Mł" / Kt / W-a = "Czyn Młodzieży Polskiej Członków Turcji", Warszawa.
- "D Rodz" / W-a = "Dom Rodzinny", Toruń.
- "Dom Pol" / W-a = "Dom Polski", Poznań.
- "Dr" / W-a = "Droga", Warszawa.
- "Druż" / W-a = "Drużyna", Warszawa.
- "Dwutyg" / W-a / W-a = "Dwutygodnik dla Kościoła", Poznań.
- "Dwutyg" / W-a / W-a = "Dwutygodnik Literacki", Poznań.
- "Dz Bdg" / Bdg = "Dziennik Bydgoski", Bydgoszcz.



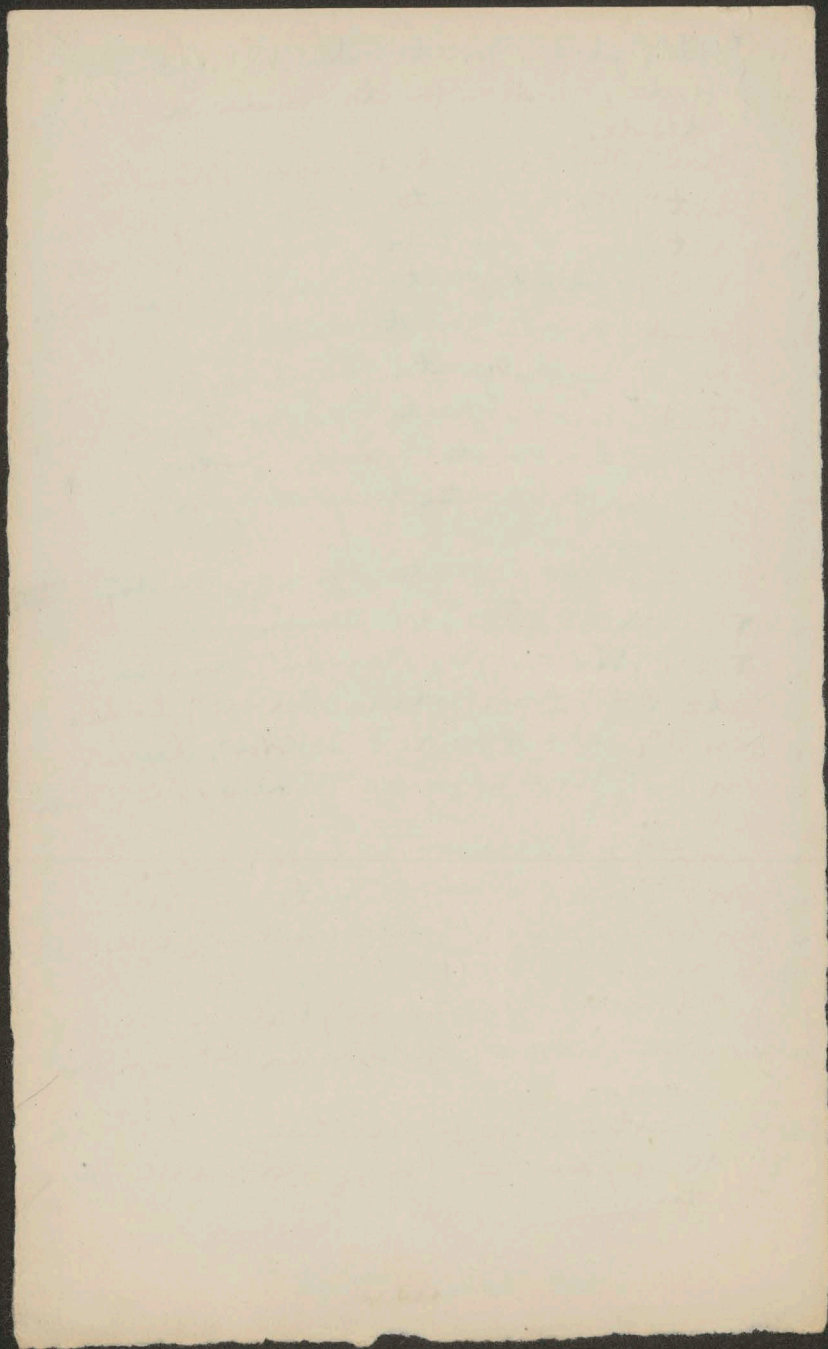
- "Dz J" / Jutro = "Dziś i Jutro", Kraków.
- "Dz Kij" / Kij = "Dziennik Kijowski", Kijów.
- "Dz Kuj" / In = "Dziennik Kujawski", Inowrocław.
- "Dz Lit" / Lit = "Dziennik Literacki", Lwów.
- "Dz M Bar" / Bar = "Dziennik Młod Baryski", Lwów.
- "Dz Pol" / Pol = "Dziennik Polski", Lwów.
- "Dz Pozn" / Pol = "Dziennik Poznański", Poznań.
- "Dz W" / W = "Dziennik Warszawski", Warszawa.
- "Dz Wil" / Wil = "Dziennik Wileński", Wilno.
- "Dz Wsz" / Wsz = "Dziennik dla Wszystkich", Lwów.
- "Dzw" / Dzwonek = "Dzwonek", Lwów.
- "Dzw Czest" / Czest = "Dzwonek Czeszochowski", Czeszochowa.
- "E" / W = "Echo", Warszawa.
- "E" / W = "Echo Kujawskie", Kujawy.
- "E Lit" / Lit = "Echo Literackie", Lwów.
- "E Lit-Art" / W = "Echo Literackie i Artystyczne", Warszawa.
- "E M S" / W = "Echo Muzyczne i Teatralne", Warszawa.
- "E M S A" / W = "Echo Muzyczne, Teatralne i Artystyczne", Warszawa.
- "E P Stom" / P Stom = "Echa Północne i Południowe", Pocz. (Poznań).
- "E Przem" / Przem = "Echo Przemysłowe", Przemysł.
- "E S" / W = "Ekran i Scena", Warszawa.
- "G Art" / Art = "Gazeta Artystów", Kraków.
- "G C" / W = "Gazeta Codzienna", Warszawa.
- "G Chetm" / Chetm = "Gazeta Chetmińska", Chetmno.

Bucks

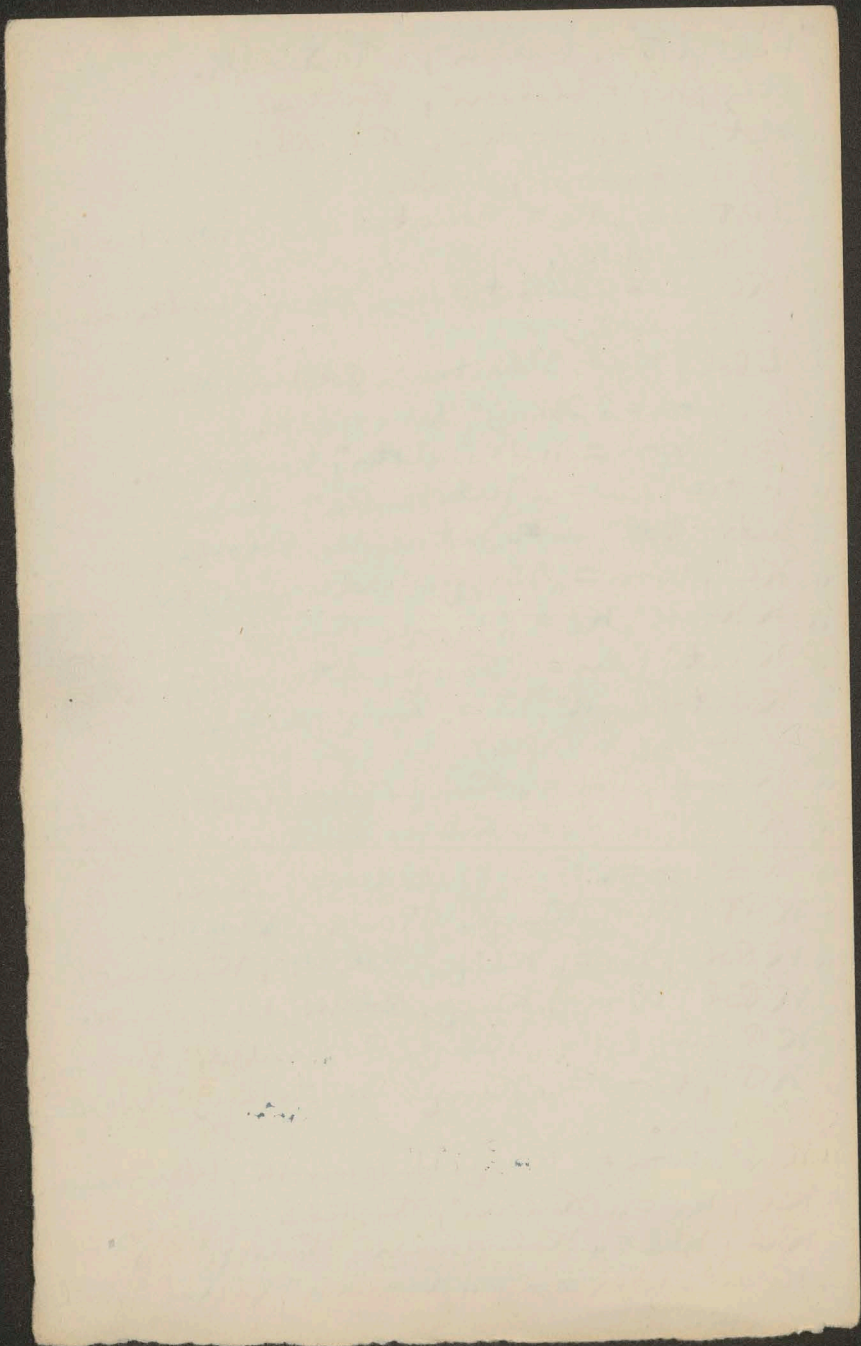
by Pol-Gary Vol



- "g gd", gd = "Gazeta Gdanińska", Gdaniśk.
- "g Gndz", Gndz = "Gazeta Gndziadzka", Gndz  
dzadz.
- "g Kal", Kal = "Gazeta Kaliska", Kalisz.
- "g Lit", Lit = "Gazeta Literacka", Litaków.
- "g Lit", Lit = "Gazeta Literacka", Litów.
- "g Lub", Lub = "Gazeta Lubelska", Lublin.
- "g Lud", Lud = "Gazeta Ludowa", Warszawa.
- "g Nar", Nar = "Gazeta Narodowa", Litów.
- "g Rad", Rad = "Gazeta Radomska", Radom.
- "g Św", Św = "Gazeta Świecka", Świecie.
- "g W", W = "Gazeta Warszawska", Wars=  
szawa.
- "g Wsz", Wsz = "Gazeta dla Wszystkich", Litów.
- "g W", W = "Głos", Warszawa.
- "g Nar", Nar = "Głos Narodu", Kraków.
- "g Od", Od = "Gazeta Odska", Łódź.
- "g On", On = "Goniec i Iskra", Litów.
- "g On", On = "Goniec Krakowski", Kraf=  
ków.
- "g On", On = "Goniec Łódzki", Łódź.
- "g On", On = "Goniec Teatralny", Warszawa.
- "g On", On = "Goniec Waleczowski", Roz=  
nów.
- "g W", W = "Gwiazdka", Wilno.
- "g W", W = "Gwiazdka Włoszyska",  
Włosz.
- "g R", R = "Gryf", Kartuzy.
- "g R", R = "Gryf Karsubski", Kars=  
tuzy.



- "Hal" / ~~Hal~~ = "Haliczanie", Lubus.
- "Hel" / ~~Hel~~ = "Helion", Włocławek.
- "Hlj" / ~~Hlj~~ = "Helion", Kraków.
- "Hst" / ~~Hst~~ = "Hostia", Kraków.
- "J" / ~~J~~ = "Jrys", Lubus.
- "J g8 Nar" / ~~J g8 Nar~~ = "Ilustrowany g8os Narodu",  
Kraków.
- "JRC" / ~~JRC~~ = "Ilustrowany Kunjer Codzienny",  
Kraków.
- "Jl Bol" / ~~Jl Bol~~ = "Ilustracja Bolska", Kraków.
- "Js" / ~~Js~~ = "Jskry", Warszawa.
- "Jzr" / ~~Jzr~~ = "Jzraelita", Warszawa.
- "Jutrz" / ~~Jutrz~~ = "Jutrzienka", Lubus.
- "Jutrz Bol" / ~~Jutrz Bol~~ = "Jutrzienka Bolska", Lubus.
- "KC" / ~~KC~~ = "Kunjer Codzienny", Warszawa.
- "K Krak" / ~~K Krak~~ = "Kunjer Krakowski", Kraków.
- "K Lit" / ~~K Lit~~ = "Kunjer Litewski", Wolno.
- "K Lit-Nauk" / ~~K Lit-Nauk~~ = "Kunjer Literacko-Nauk  
Kowy", Kraków. *dot. do JRC*
- "K Lub" / ~~K Lub~~ = "Kunjer Lubelski", Lublin.
- "K Luw" / ~~K Luw~~ = "Kunjer Lurowski", Lubus.
- "K Ł" / ~~K Ł~~ = "Kunjer Łódzki", Łódź.
- "K P8" / ~~K P8~~ = "Kunjer P8ocki", P8ock.
- "K Bol" / ~~K Bol~~ = "Kunjer Bolski", Kraków.
- "K Bol" / ~~K Bol~~ = "Kunjer Bolski", Warszawa.
- "K Pozn" / ~~K Pozn~~ = "Kunjer Poznański", Poznań.
- "K S" / ~~K S~~ = "Kunjer Scentralny", War =  
szawa.
- "K W" / ~~K W~~ = "Kunjer Warszawski", Warszawa.
- "Ka" / ~~Ka~~ = "Kalina", Kraków.
- "Kal" / ~~Kal~~ = "Kaliszanie", Kalisz.
- "Kam" / ~~Kam~~ Chciał = "Kamena", Chciał Lubel =  
ski.



- XIII  
26
- "Kat", Byt = "Katolik", Bytom.
  - "Kat Pol" = "Katolik Polski".
  - "Kt", W-a = "Kłosy", Warszawa.
  - "Ko Dom", W-a = "Kółko domowe", Warszawa.
  - "Ko Rodz", Sw = "Kółko Rodzinne", Lwów.
  - "Kol", W-a = "Kolce", Warszawa.
  - "Kolej" = "Kolejarz".

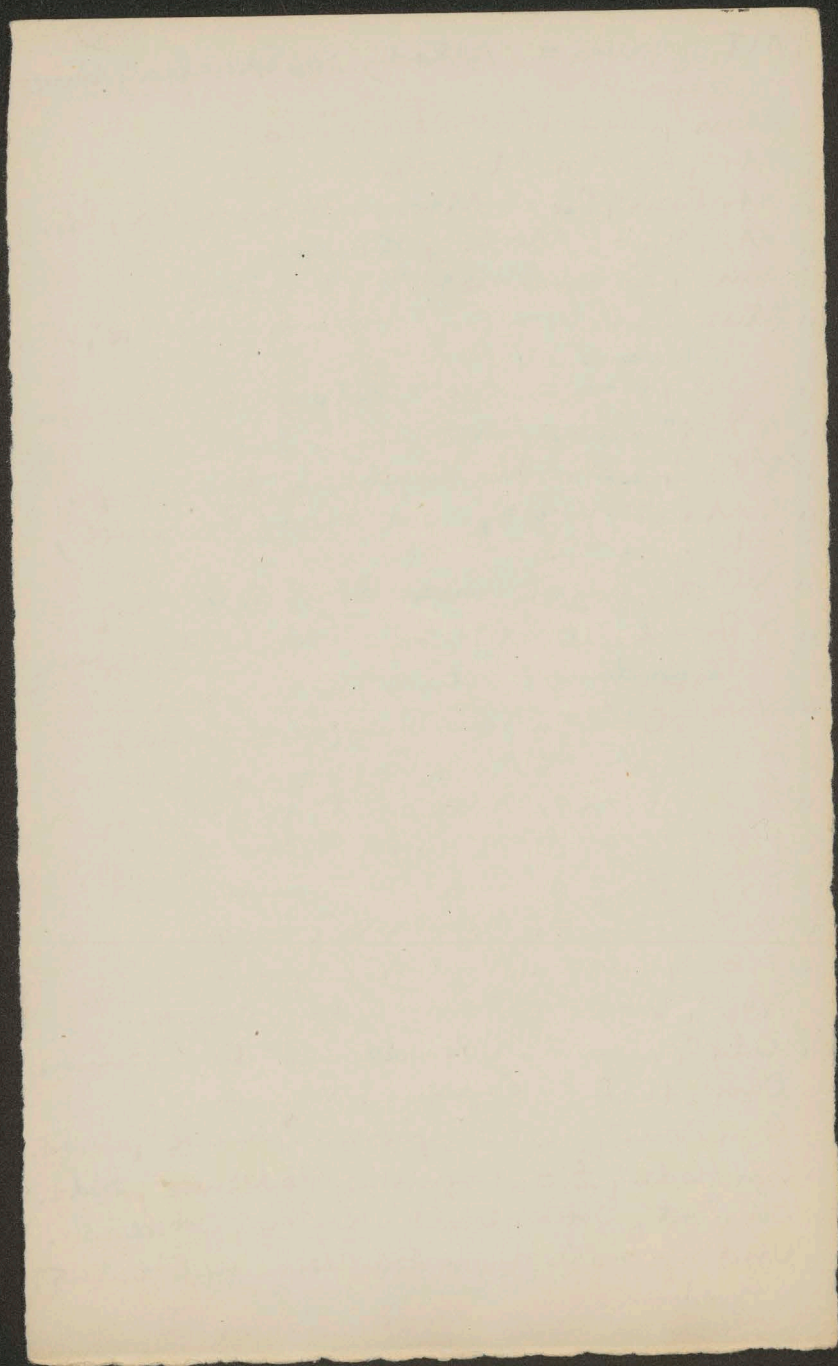
~~Korespondent~~

- "Kor B", B = "Korespondent Półki", Pock.
- "Kr Wlad", W-a = "Kronika Wiadomości Krajowych i Zagranicznych", Warszawa.
- "Kwj", Kt = "Kraj", Kraków.
- "Kwj", Ptb = "Kraj", Petersburg.
- "Kron Rodz", W-a = "Kronika Rodzinna", Warszawa.
- "Krt", Kt = "Krytyka", Kraków.
- "Kult", W-a = "Kultura", Warszawa.
- "L Kat", Kt = "Lud Katolicki", Kraków.
- "Lw T", Sw = "Lwów Centralny", Lwów.
- "Lw Wlad Muz Lit", Sw = "Lwowski Wiadomości Muzyczne i Literackie", Lwów.
- "M O's", W-a = "Mój Ojciec", Warszawa.
- "M Pol", W-a Kt = "Mysł Polska", Warszawa-Kraków.
- "M Sw", Sw = "Mój Świat", Lwów.
- "Mestator" = "Mestator", Sosnow.
- "Mies K Pol", W-a = "Miesicznik Turjeka Polskiego", Warszawa.
- "Mies Lit Set", W-a = "Miesicznik literatury i sztuki", Warszawa.
- "M S", Kt Sw = "Młodzież", Kraków + Lwów.
- "M S Pol", W-a = "Młody Polak", Warszawa.
- "M S Polka", W-a = "Młoda Polka", Warszawa.

✓ Brak  
NG = Norma Gaseto, 4.

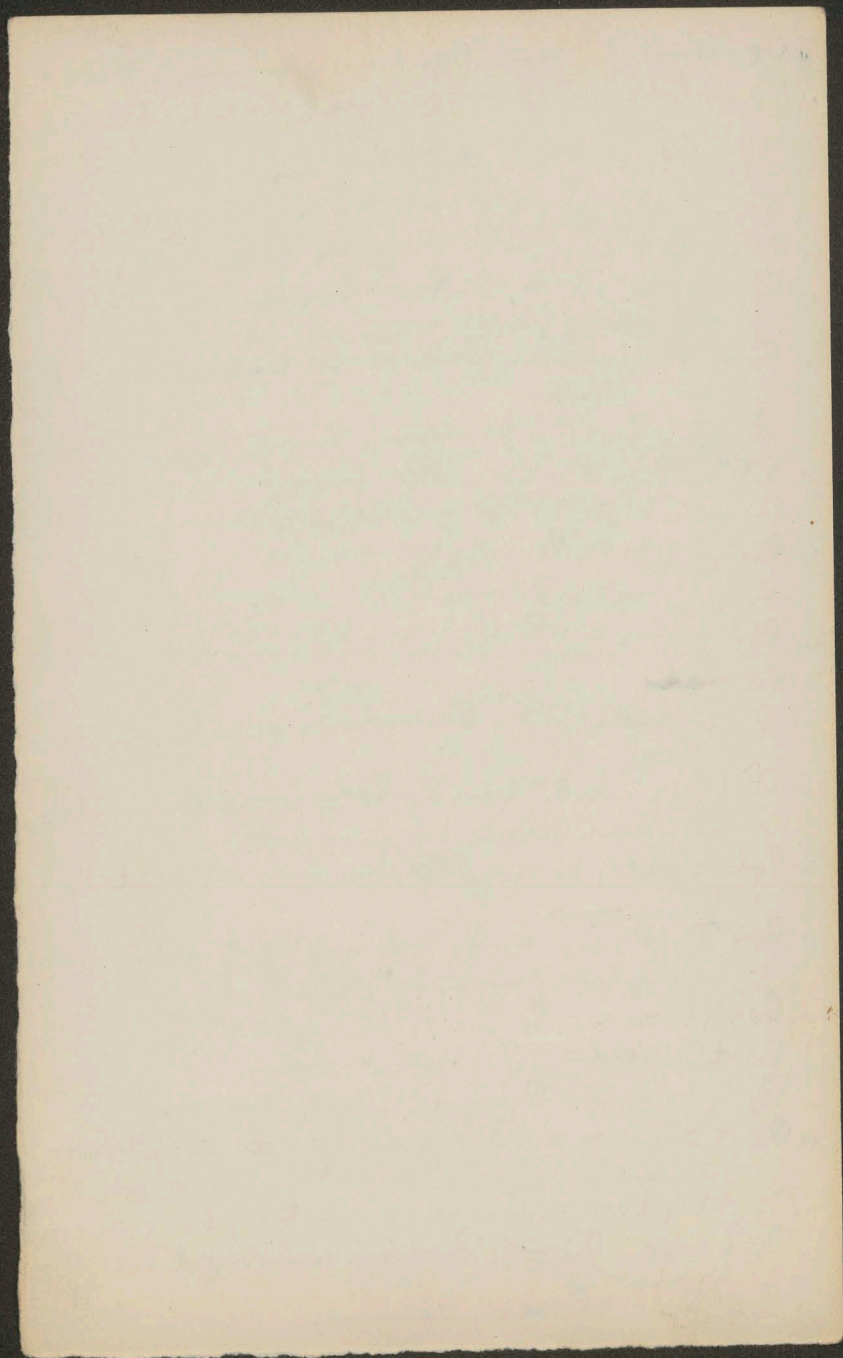
- XIV  
27
- "MŚ Sg", W-a = "Młody Spółdzielca", Wars-  
szawa.
- "Mon", Lw = "Monitor", Lwów.
- "Mr", Lw = "Mrówka", Lwów.
- "Mr Pozn", Poz = "Mrówka Poznańska", Poz.
- "Ms", Kr = "Maski", Kraków.
- "Mus", Kr = "Mysaion", Kraków.
- "Muz Dom", W-a = "Muzeum Domowe", Wars-  
szawa.
- "N KŚ", W-a = "Nasze Kłosa", Warszawa.
- "N KKrj", Lw = "Nasz Kraj", Lwów.
- "N Kw", W-a = "Nowa Kwadręga", Warszawa.
- "N M Par", W-a = "Nowe Mody Paryskie",  
Warszawa.
- "N Orz", Krj = "Nasza Przyszłość", Kijów.
- "N Przegl Lit Szt", W-a = "Nowy Przegląd  
Literatury i Sztuki", Warszawa.
- "N Przyd" = "Nowy Przyjaciel Ludu".
- "N Ref", Kr = "Nowa Reforma", Kraków.
- "N Św", W-a = "Nasz Świat", Warszawa.
- "N W", Poz = "Nowe Wici", Poznań.
- "Ni", W-a = "Niwa", Warszawa.
- "Niew", Lw = "Niewiasta", Lwów.
- "Now", Lw = "Nowiny", Lwów.
- "Now", W-a = "Nowiny", Warszawa.
- "Odr", W-a = "Odrodzenie", Warszawa.
- "Ogn", W-a = "Ognisko", Warszawa.
- "Ogn Dom", Lw = "Ognisko Domowe", Lwów.
- "Ogn Rodz", Ł = "Ognisko Rodzinne", Łódź.
- "Ok Bret", Ost = "Okolica Bretów", Ostrowiec.
- "Ond", Gd = "Ondyna Anskienich zrodet",  
Grodno.

Ondyna

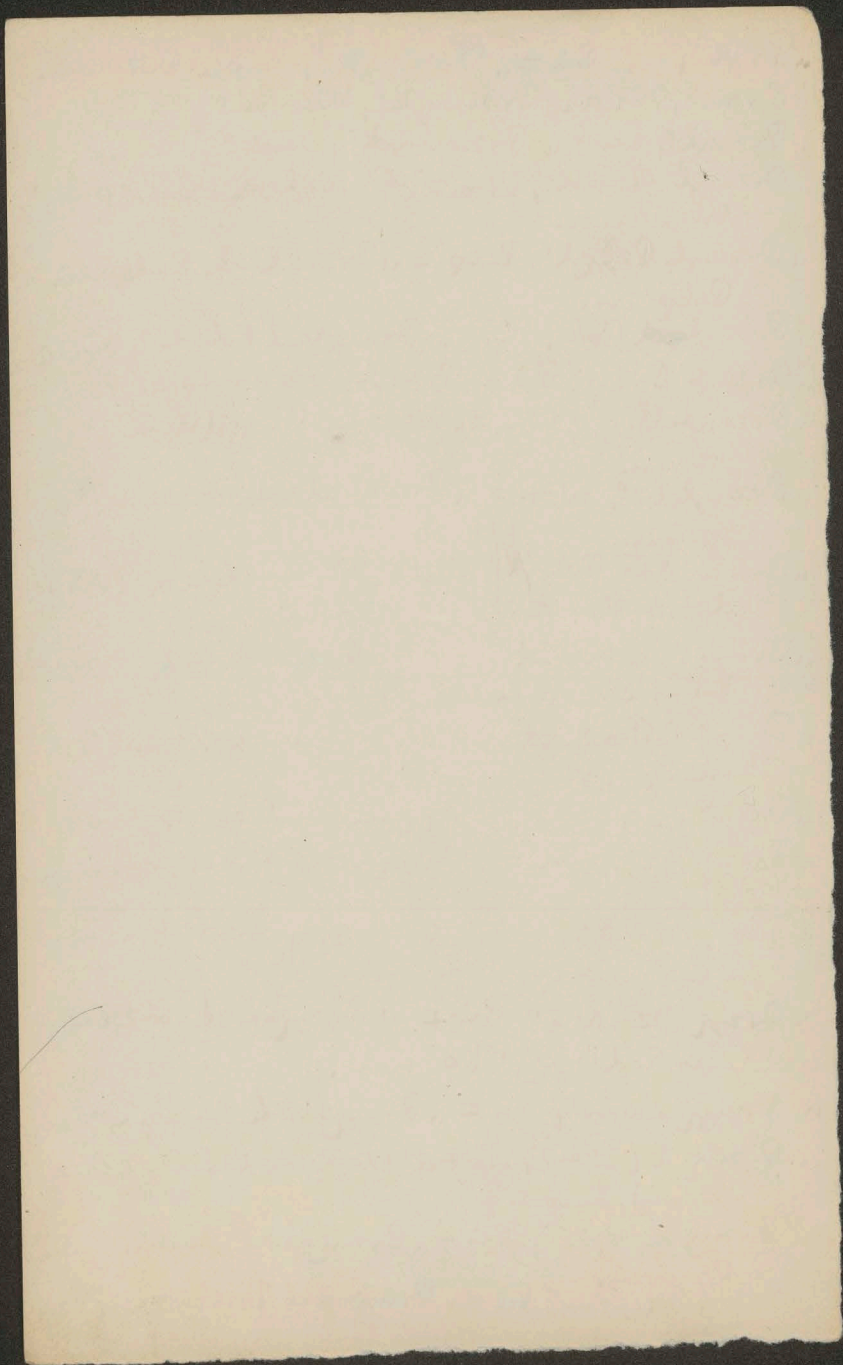




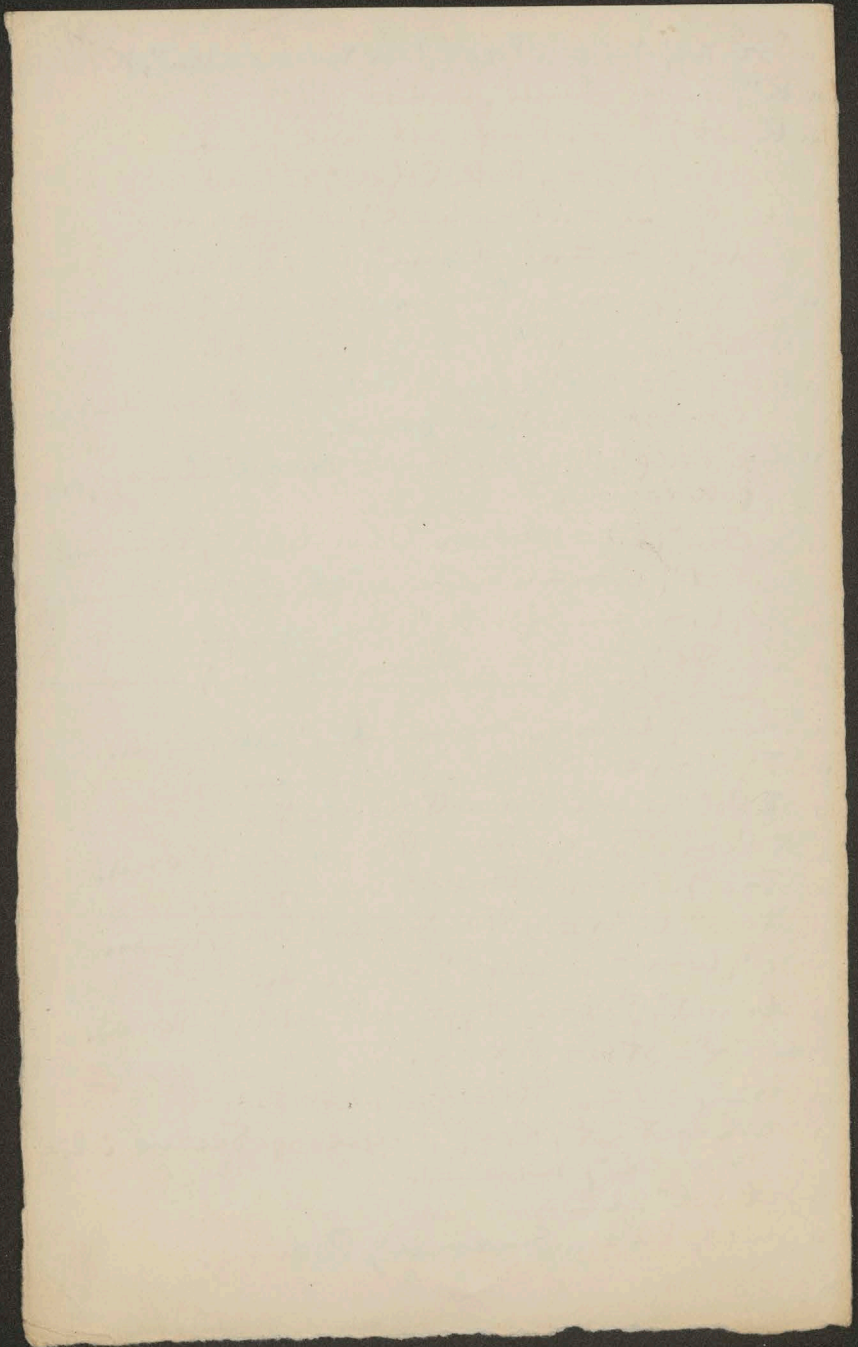
- "Oe Dom", W-d = "Opiekun Domowy", Warszawa.  
 "Oe goldz", W-d = "Opiekun złotych dzieł",  
 Lwów.  
 "Ośw", W-d = "Oświata", Poznań.  
 "Pam Gal", W-d = "Pamiętnik Galicyjski", Lwów.  
 "Pam Lit", W-d = "Pamiętnik literacki", Lwów.  
 "Pam Schw", W-d = "Pamiętnik Sceny War-  
 szawskiej", Warszawa.  
 "Pam W", W-d = "Pamiętnik Warszawski",  
 Warszawa.  
 "Pant", W-d = "Panteon", Paryż.  
 "Pani", W-d = "Pani", Warszawa.  
 "P-T", W-d = "Płomyk", Warszawa.  
 "P-ek", W-d = "Płomyczek", Warszawa.  
 "Pi", W-d = "Pion", Warszawa.  
 "Po", W-d = "Pion", Warszawa.  
 "Pob", W-d = "Pobudka", Warszawa.  
~~"Poch S"~~  
 "Poch Ser", W-d = "Pochodnia Seraficka", Gro-  
 dno.  
 "Pod dz. d. p.", W-d = "Podarunek dla dzie-  
 ci", Lud Boleski, Warszawa.  
 "Pol Se Sit", W-d = "Polska Scena i Sztuka",  
 Warszawa.  
 "Por Tch", W-d = "Poradnik Teatrów i Cho-  
 rów Włoszycyjskich", Lwów.  
 "Pos", W-d = "Posiew", Warszawa.  
 "Post", W-d = "Postel", Wiedeń.  
 "Pr", W-d = "Prawda", Warszawa.  
 "Pr A S", W-d = "Pro Arte et Studio", War-  
 szawa.  
 "Pr M", W-d = "Prosto z mostu", Warszawa.  
 "Pr Wleg", W-d = "Placa Wielkopolska", Poz-  
 nań.  
 "Prc", W-d = "Placa", Poznań.



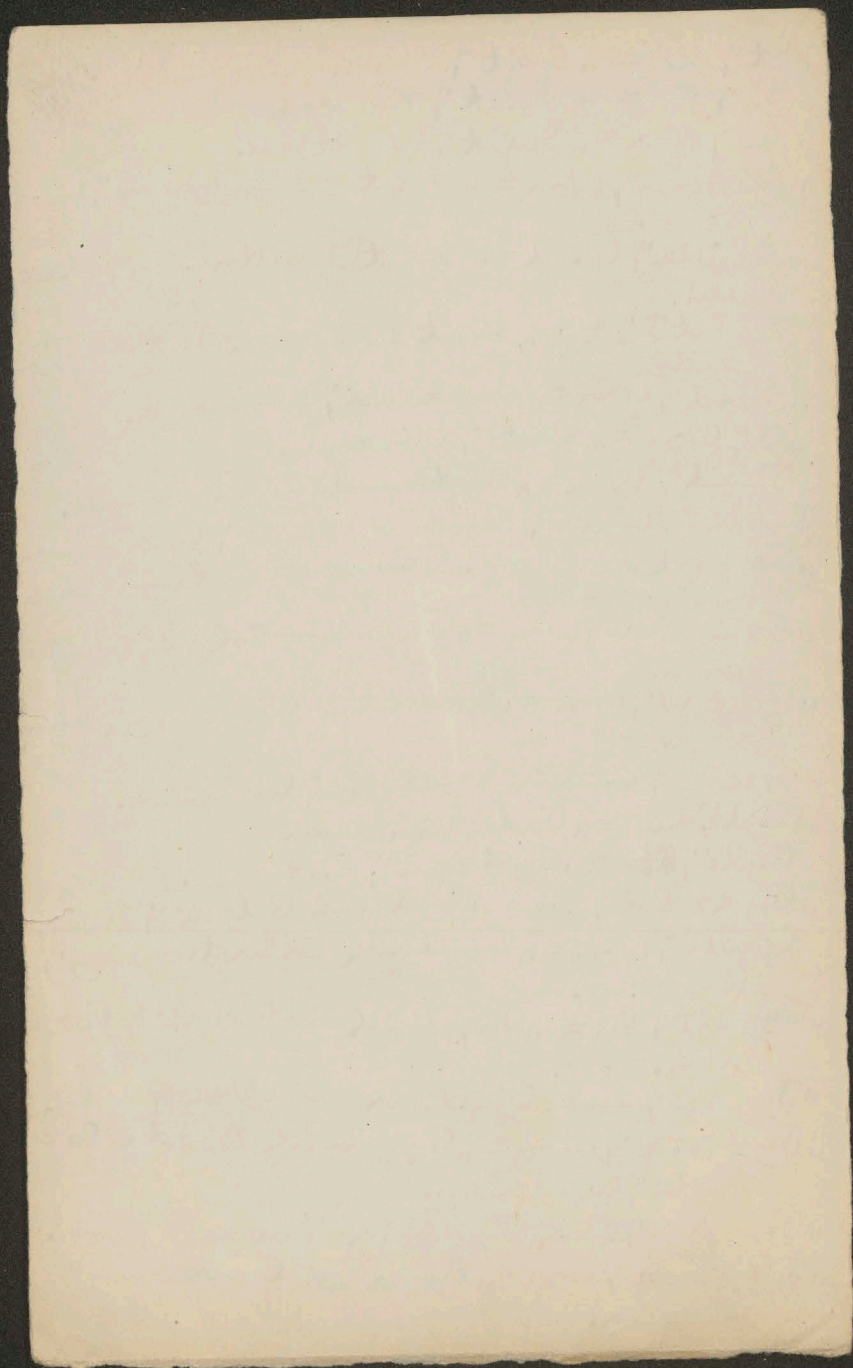
- XVI  
29
- "Prak", Sw Bit = "Promyk", Sw W, Poznań.
- "Prmi", Kt = "Promyk", Kt Kt W.
- "Przeegl", Sw = "Przeegląd", Sw W.
- "Przeegl Nauk", W W = "Przeegląd Naukowy",  
W W W.
- "Przeegl Belg", Belpl = "Przeegląd Belgijski",  
Belpl W.
- "Przeegl Pol", Kt = "Przeegląd Polski", Kt Kt W.
- "Przeegl Pozn", W = "Przeegląd Poznański", Poznań.
- "Przeegl Tyg", W W = "Przeegląd Tygodniowy", W W W.
- "Przeegl W", W W = "Przeegląd Warszawski", W W W.
- "Przew Mł Powst", Kt = "Przewodnik Mł =  
dziej Powstaniowy", Kt W W.
- "Przew Nauk Lit", Sw = "Przewodnik Nauk  
Kowy i Literacki", Sw W.
- "Przyj D Pol", Star = "Przyjaciel Dobrej Pol-  
ski", Star W.
- "Przyj Dz", Sw = "Przyjaciel dzieci", Sw W.
- "Przyj Dz", W W = "Przyjaciel dzieci", W W W.
- "Przyj Dz Mł", Ch = "Przyjaciel dzieci  
i młodzieży", Ch W.
- "Przyj Dz Mł", Bit = "Przyjaciel dzieci  
i młodzieży", Bit W.
- "Przyj Dom", Sw = "Przyjaciel Domowy", Sw W.
- "Przyj D (Dom)", Sw = "Przyjaciel Słodu (Do-  
mowy)", Sw W.
- "Przyj D Góć", Bit = "Przyjaciel Słodu. Góć",  
Bit W.
- "Przyj Przeiw", Bit = "Przyjaciel Trzeźwości", Bit W.



- "Ozr Kr"; Kr = "Pszczółka Krakowska"; Kraków.
- "R"; Lit = "Ruch"; Lwów.
- "R Lit"; Lit = "Ruch Literacki"; Lwów.
- "RK Pol"; Kr = "Rok Polski"; Kraków.
- "Rob"; W-a = "Robotnik"; Warszawa.
- "Rodz"; W-a = "Rodzina"; Warszawa.
- "Rom B"; W-a = "Romans i Powieść"; Warszawa.
- "Rozm"; Lit = "Rozmaitości"; Lwów.
- "Rozr DZ MS"; W-a = "Rozrywki dla dzieci i młodzieży"; Warszawa.
- "Ryc Niep"; Niep = "Rycerz Niepokalanej"; Niepokalanów.
- "Sc Ośw"; Pi = "Scena Oświatowa"; Poznań.
- "Sc Szt"; W-a = "Scena i Sztuka"; Warszawa.
- "Sf"; W-a = "Sfinks"; Warszawa.
- "Siew St"; Sando = "Siewca Bawdy"; Sando =  
mierz.
- "Skam"; W-a = "Skamander"; Warszawa.
- "ST"; W-a = "Stowo"; Warszawa.
- "ST Pol"; Lit = "Stowo Polskie"; Lwów.
- "ST Rom"; Tor = "Stowo Romantyczne"; Toruń.
- "ST-o"; W-a = "Stanko"; Warszawa.
- "Stow"; W-a = "Stowianka"; Warszawa.
- "Sg"; W-a = "Sport"; Warszawa.
- "Str nW"; Tor = "Straż nad Wisłą"; Toruń.
- "Str Pol"; "Straż Polska".
- "Strz"; Lit = "Strzecha"; Lwów.
- "Szk społ Lit"; Kr = "Szkiecy społeczne i literackie"; Kraków.
- "Szt Pol"; "Sztuka Polska"
- "Śmi"; Pi = "Śmieszek"; Poznań.



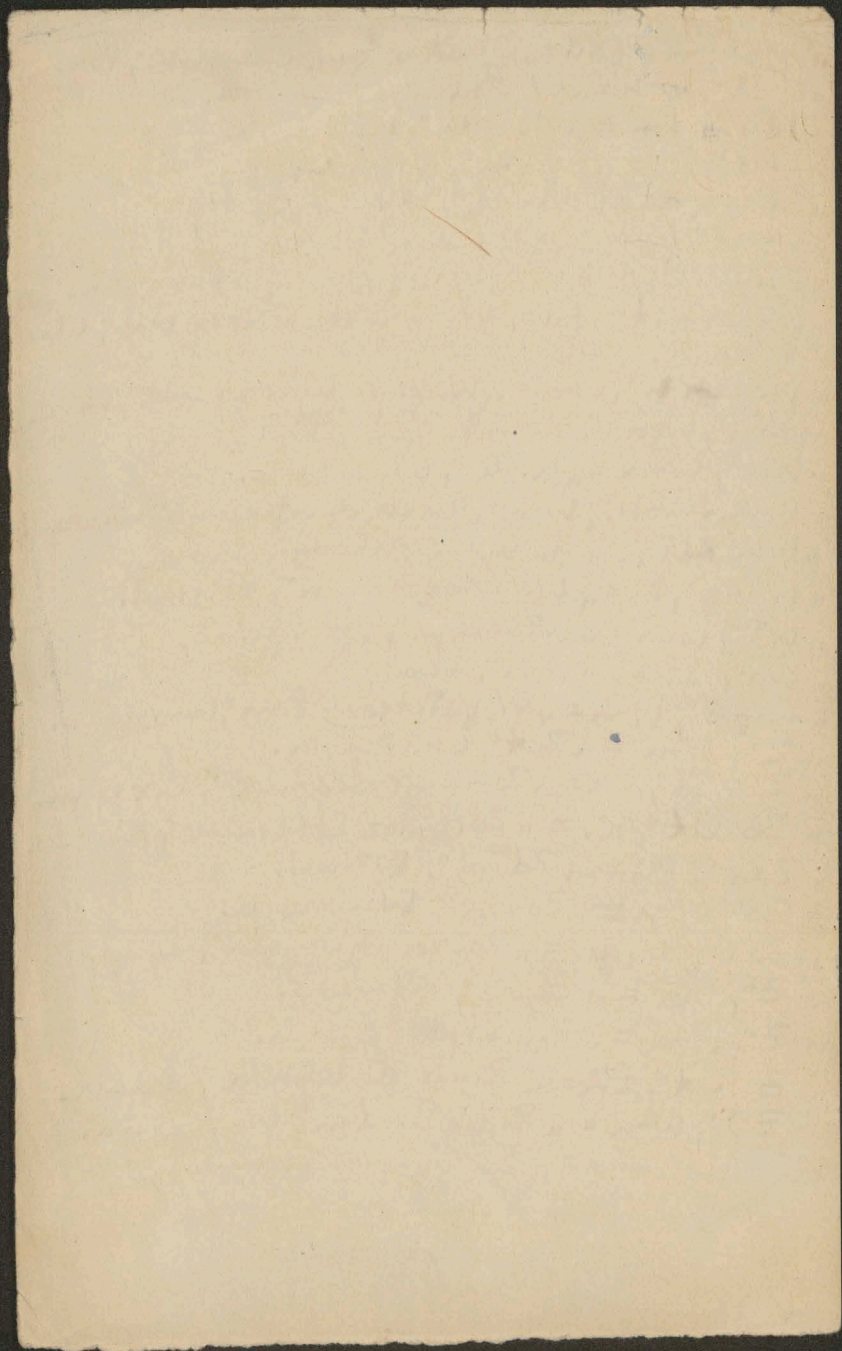
- XVIII  
31
- "St", ~~Sw~~ = "Swit", Lwów.  
 "Sw", Kr = "Swiat", Kraków.  
 "Sw", Wdz = "Swiat", Wdyszczak.  
 "Sw Dami", W-d = "Swiat Damiydzny", W-d =  
~~szawa~~  
 "Sw Jll", W-d = "Swiat Ilustrowany", W-d =  
 den.  
 "Sw Lit", ~~W~~ = "Swiat Literacki: Centralny",  
 Łódź.  
 "Sw-d", W-d = "Swiatowid", Warszawa.  
 "T", W-d = "Teatr", Wdyszczak.  
 "T Lud", W-d = "Teatr Ludowy", Wdyszczak.  
 "T Szk", W-d = "Teatr w szkole", Wdyszczak.  
 "Tow pik dz", ~~Sw~~ = "Towarzysz polnych dzia-  
 tek", Lwów.  
 "Trib Pol", W-d = "Tribadur Bolski", W-d =  
~~szawa~~  
 "Trib W", W-d = "Tribadur Warszawy", W-d =  
~~szawa~~  
 "Trzezw", W-d = "Trzeźwość", Wdyszczak.  
 "Tydz", ~~Sw~~ = "Tydzien", Lwów  
 "Tydz", ~~Pol~~ = "Tydzien", Piotrków.  
 "Tydz Pol", ~~Sw~~ = "Tydzien Bolski", Lwów.  
 "Tydzll", W-d = "Tygodnik Ilustrowany",  
 Warszawa.  
 "Tyg dit", ~~Pol~~ = "Tygodnik Literacki", Poz =  
 nan.  
 "Tyg Sw", ~~Sw~~ = "Tygodnik Lwowski", Lwów.  
 "Tyg M P", W-d = "Tygodnik Młodzi Po =  
 wiesci", Warszawa.  
 "Tyg Nar", ~~Sw~~ = "Tygodnik Narodowy", Lwów.  
 "Tyg Powr", W-d = "Tygodnik Powroczny",  
 Warszawa.





- „Tyg Wlkp” Wt = „Tygodnik Wielkopolski”, Poznań.  
 „W ST”, Wt = „W Sztetynie”, Warszawa. XIX  
 „Wan” Wt = „Wanda”, Warszawa.  
 „War”, Wt = „Warta”, Poznań.  
 „Waw”, Wt = „Wawel”, Kraków.  
 „Wgd”, Wt = „Włodowice”, Włd.  
 „Wi Wlkp” Wt = „Więzi Wielkopolskie”, Poznań.  
 „Wiad Lit”, Wt = „Wiadomości Literackie”, War-  
 szawa.  
 „Wiecz W” Wt = „Wieczór Warszawski”, Warszawa.  
 „Wien”, Wt = „Więź”, Kraków.  
 „Wien”, Wt = „Wieniec”, Warszawa.  
 „Wlk”, Wt = „Wiek”, Warszawa.  
 „Wlk ilust.”, Wt = „Wiek Ilustrowany”, Warszawa.  
 „Wlk Młd”, Wt = „Wiek Młody”, Lwów.  
 „Wlkp”, Wt = „Wielkopolska”, Poznań.  
 „Wt”, Wt = „Wtorek”, Poznań. Witno  
 „Wo”, Wt = „Wola”, Lwów.  
 „Wsp B”, Wt = „Współczesny Ban”, Warszawa.  
 „Z”, Wt = „Zet”, Warszawa.  
 „Zar Śl”, Wt = „Zaranie Śląskie”, Cieszyn.  
 „Zb Lit”, Wt = „Zbiornik Literacki”, Kraków.  
 „Zdr”, Wt = „Zdrój”, Poznań.  
 „Zo”, Wt = „Zorza”, Warszawa.  
 „Zo Dł”, Wt = „Zorza Długość”, Lwów.  
 „Z”, Wt = „Zwrotnica”, Kraków.  
 „Z”, Wt = „Zycie”, Kraków.  
 „Z”, Wt = „Zycie”, Warszawa.  
 „Z Kat”, Wt = „Zycie Katolickie”, Lwów.  
 „Z T”, Wt = „Zycie Teatru”, Warszawa.  
 „Z Mo”, Wt = „Zobaczyć”, Wilno.

Z = Z



Tomasz A., ob. A. Tomian  
↳ cry jest odrytacz<sup>2</sup>

j. n. = jak wiesz

j. w. = u wrog

badac

Estt. = Estreicher Karol: Biblio-  
grafia Polska

Bib. Teatru Lunt =

BN = Bib. Narod

Ny? Skrit wie objaśniony! Mayzork?  
vid. Mayzel z. 658 !!

1875

1875

1875

1875

1875

Loza Ktj

Throt Dolbas

Sivun<sup>34</sup>



Herot

Pit = Fredsrit, Luov

20

35'

16<sup>55'</sup> o. L. V. Greenwich

21

22

41

42

44

44



Simon Skróty <sup>Dodaci!</sup> we objaśnieniu

36

Skimab. (2629. Macherziska!)?

Extr.

! Baw. = Bib. Baworowski

A

| 42

| 44

| 44

6°55' ö. L. v. Greenwich

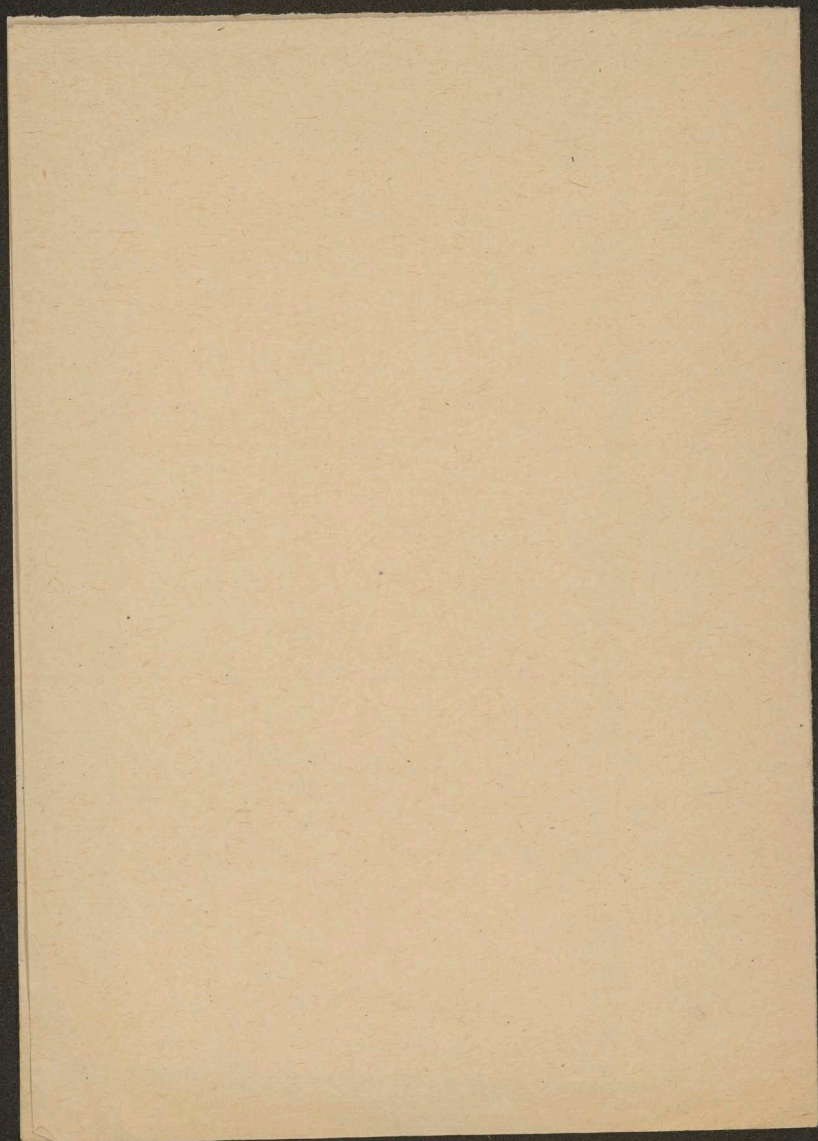
21

22

23

35'







Herutz dead

BN = Bib. Nered

Bib. Texts. dmat = Biblioteka

---

Reported prof H. Hehner

By H. Bresha rep. good wood.  
Erminius.



